

15
AKADEMIA SZTABU GENERALNEGO WP
im. generała broni Karola Świerczewskiego

**ODDZIAŁ WOJSK OPK I LOTNICTWA
KATEDRA WOJSK OPK**

JAWNE

ASG wewn. 12/76

~~XXXXXXXXXX~~
~~XXXXXXXXXX~~
Egz. Nr 1

Plk doc. dr Jan UCHAŃSKI

**METODA I TREŚĆ PRACY DOWÓDCY I SZTABU
KORPUSU OPK PODCZAS WYPRACOWANIA
DECYZJI DO DZIAŁAŃ BOJOWYCH**

S k r y p t



~~440385~~
BIBLIOTEKA NAUKOWA ASG WP
Archiwum Sztabu Zbirów Specjalnych
Nr ewid.

WARSZAWA

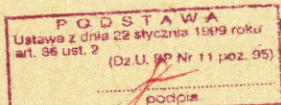
STYCZEŃ

40385

AKADEMIA SZTABU GENERALNEGO WP
im.gen.broni K.Swierczewskiego

ODDZIAŁ WOJSK OPK I LOTNICTWA
KATEDRA WOJSK OPK

ASG wewn.12/76



JAWNE
SECRET

"ZATWIERDZAM"
KOMENDANT

ODDZIAŁU OPK i LOTNICTWA

gen.bryg.pil.Zdzisław ŻARSKI

Dnia 1976r.

Amell. nr 12657

Egz.Nr 1

płk doc.dr Jan UCHAŃSKI

"METODA I TREŚĆ PRACY DOWODCY I SZTABU
KORPUSU OPK PODCZAS WYPRACOWYWANIA
DECYZJI DO DZIAŁAŃ BOJOWYCH"

S k r y p t



WARSZAWA

STYCZEN

1976 r.

BIBLIOTEKA NAUKOWA ASG WP
Archiwum Działu Zbiorów Specjalnych

Nr ewid.

40385

SPIS TREŚCI

	str
Wprowadzenie	3
1. Wymagania ogólne w zakresie wypracowywania decyzji przez dowódcę	5
2. Praca dowódcy i sztabu korpusu OPK podczas wypracowywania decyzji	9
3. Formułowanie i treść decyzji dowódcy Korpusu Obrony Powietrznej Kraju	41

WPROWADZENIE

Temat dotyczący metody i treści pracy dowódcy i sztabu podczas podejmowania decyzji do działań bojowych jest dość szczegółowo omawiany w literaturze wojskowej, podkreślany na odprawach i szkoleniach. Jednak mimo to, w praktycznej działalności dość często odbiega się od teoretycznych założeń i wytycznych przełożonych w tym zakresie.

Na to składa się wiele przyczyn. Jedną z nich jest to, że procesu podejmowania przez dowódcę decyzji do działań bojowych nie można porównać z żadną inną intelektualną działalnością człowieka. Trudności związane z podjęciem decyzji są niezwykle trudne do ujawnienia bowiem stwarza je aktywnie działający przeciwnik, też mądry i przebiegły. W warunkach obrony powietrznej kraju trudności te występują w jeszcze większym wymiarze, gdyż napadający z powietrza przeciwnik ma w zasadzie pierwszeństwo wyboru miejsca, czasu i sposobu działania.

Mimo tego, my również powinniśmy dążyć do narzucenia przeciwnikowi swojej woli, aby działał nie tak jak chce, lecz tak jak my jego zmuszamy, aby wybierał sposoby najmniej korzystne, by musiał ciągle ubezpieczać się, nawet kosztem zabrania ładunku bojowego.

Praca dowódcy i oficera sztabu wymaga więc ogromnego napięcia psychicznego, silnej woli, rozległej wiedzy oraz obiektywnego rozpatrywania różnorodnych, najczęściej przeciwstawnych czynników

związanych z istniejącą i przewidywaną sytuacją taktyczno-operacyjną na lądzie /morzu/ i w powietrzu, możliwościami wojsk własnych i nieprzyjaciela oraz warunkami działań.

Na odprawie szkoleniowej kierowniczej kadry Sił Zbrojnych PRL w dniu 6 listopada 1975r. Szef Sztabu Generalnego znaczną część swego wystąpienia poświęcił problemom podejmowania decyzji na współczesnym polu walki, podkreślając rolę wiedzy taktyczno-technicznej, umiejętność prowadzenia ocen i wnioskowania, znaczenie czynnika czasu, który decyduje o zdobyciu i utrzymaniu inicjatywy, poprzez wyprzedzanie przeciwnika w działaniach. Szef Sztabu Generalnego podkreślił również konieczność korzystania ze współczesnych środków informatycznych które umożliwiają szybką konfrontację wielu różnorodnych wariantów rozwiązań i wybranie spośród nich optymalnego.

Tak więc problem dotyczący metody i treści pracy dowódcy i jego sztabu podczas wypracowywania decyzji do działań bojowych jest i będzie nadal aktualny. Wiąże się to z ciągłym doskonaleniem form i metod działalności organizacyjnej na wszystkich szczeblach dowodzenia w oparciu o coraz doskonalsze środki techniczne, usprawniające dowodzenie.

W skrypcie przedstawiony zostanie schemat pracy dowódcy i sztabu podczas wypracowywania decyzji jaki najczęściej stosowany jest w działalności szkoleniowej, a mianowicie: analiza zadania, ocena sytuacji i sformułowanie decyzji. Przed przystą-

pieniem do omówienia tych zagadnień wydaje się celowe omówienie w sposób uogólniony metod poznawczych, najczęściej stosowanych w procesie wypracowywania decyzji przez dowódcę. Wskazane jest również wyjaśnić, w tym miejscu, że pod pojęciem: "decyzja do działań bojowych" należy rozumieć decyzję dotyczącą zarówno organizacji, jak i prowadzenia działań.

W części dotyczącej organizacji działań należy w sposób jednoznaczny i w formie ostatecznego postanowienia określić ugrupowanie sił i środków, dowodzenie, współdziałanie i zabezpieczenie. Natomiast w części dotyczącej prowadzenia działań bojowych decyzja powinna być wariantowana odpowiednio do przewidywanych wariantów działań nieprzyjaciela. Ostateczny zaś wybór wariantu działania może nastąpić dopiero po ocenie zaistniałej sytuacji, z chwilą rozpoczęcia działań.

I. WYMAGANIA OGÓLNE W ZAKRESIE WYPRACOWYWANIA DECYZJI PRZEZ DOWÓDCĘ

Praca dowódcy i sztabu w procesie wypracowywania decyzji do działań bojowych przebiega w określonej kolejności, która ukształtowała się na podstawie doświadczeń wojennych.

Po otrzymaniu zadania dowódca dokonuje jego analizy i ocenia sytuację. W czasie analizy zadania bojowego i oceny sytuacji dowódca ustala przyczyny i skutki wzajemnych powiązań wszystkich elementów sytuacji i ich wpływ na wykonanie otrzymania

nego zadania. Otrzymane wnioski z przeprowadzonej analizy zadania i oceny sytuacji stanowią treść podejmowanej decyzji.

W decyzji do działań bojowych dowódca powinien określić myśl przewodnią walki, zadania bojowe dla podległych wojsk, kolejność i sposób ich wykonania, sposoby dowodzenia i współdziałania oraz główne przedsięwzięcia z zakresu zabezpieczenia działań.

Pomimo, iż dowódca podejmuje decyzję osobiście, to jednak wypracowuje ją przy maksymalnym wykorzystaniu wiedzy i umiejętności oficerów sztabu, szefów rodzajów wojsk i służb. Dlatego też jest ona uwieńczeniem twórczej działalności kolektywu: dowódcy i sztabu.

Podejmowanie decyzji przebiegało będzie najczęściej w sytuacjach wyjątkowo trudnych, wymagających nie tylko opanowania i rozsądku, lecz również doskonałej znajomości metody i treści pracy dowódcy i sztabu w procesie jej wypracowywania. Bardzo ważne znaczenie ma również znajomość przez dowódcę i sztab zasad prowadzenia współczesnej walki i operacji zarówno przez wojska własne, jak i przeciwnika.

Podejmując decyzję powinniśmy zawsze pamiętać że wykonujemy tylko część zadań przełożonego. Dlatego też nasze działania powinny być podporządkowane jego woli i być w pełni zgodne z jego myślą przewodnią prowadzenia walki.

Podjęta decyzja powinna zapewniać jak naj -

lepsze wykonanie zadania bojowego. Powinna więc być optymalna. Za optymalną należy uważać decyzję najbardziej uzasadnioną, która zapewnia osiągnięcie nakazanego celu działań przy maksymalnych stratach przeciwnika i minimalnych stratach własnych.

Wymagane jest również, aby decyzja podjęta była we właściwym czasie i na czas przekazana podwładnym, aby oni z kolei mieli dostateczną ilość czasu na pełne przygotowanie podległych wojsk do wykonania zadania bojowego w nakazanym terminie.

Podejmowanie decyzji jest niezwykle złożonym procesem poznawczym, gdzie mamy do czynienia ze ścieraniem się niekiedy krańcowo różnych poglądów. Dlatego też trudno będzie mówić o podejmowaniu uzasadnionych decyzji bez stosowania właściwych metod poznawczych.

W procesie wypracowywania decyzji stosowane są najczęściej następujące metody poznawcze:

- dialektyczna;
- logiczne;
- matematyczne.

Metoda dialektyczna, jak wiadomo jest ogólną metodą poznania. Pozwala ona dowódcy poznać wszechstronnie i głęboko najbardziej złożone sytuacje, wykryć i określić dalszy rozwój wydarzeń, które będą miały zasadniczy wpływ na organizację działań bojowych.

Metody logiczne - to te, które pozwalają dowódcy wykryć wewnętrzną logikę rozwoju wydarzeń.

Do metod logicznych zalicza się: analizę i syntezę, abstrakcję i uogólnienie, indukcję i dedukcję, analogię itp.

Metody matematyczne znajdują coraz szersze zastosowanie w taktyce i sztuce operacyjnej, zwłaszcza dostosowane dla potrzeb wojska, takie jak: teoria prawdopodobieństwa, teoria gier, programowa - nie liniowe i dynamiczne, teoria masowej obsługi i inne, które pozwalają dowódcy i sztabowi bardziej dokładnie oceniać możliwości bojowe nieprzyjaciela i wojsk własnych oraz na tej podstawie właściwie prognozować skomplikowane sytuacje racjonalnie dokonać podziału sił i środków, określić sposoby i taktykę działań bojowych. Przy wyborze wariantów działań szczególne znaczenie ma zastosowanie metod symulacyjnych. Stosując maszynową symulację możemy dokonać konfrontacji niezliczonej liczby wariantów działań przeciwnika i własnych.

Złożoność problemu leży nie tylko w uzyskaniu niezbędnej liczby różnych ocen, lecz również w szybkim ich otrzymaniu, przetworzeniu, przekazaniu i przechowaniu. Dlatego też w pracy dowództw i sztabów ma olbrzymie znaczenie informatyka. O informatyce minister obrony narodowej gen. armii Wojciech JARUZELSKI wypowiedział się następująco: "Informatyka w służbie sztabów, to obiektywna konieczność i podstawowe narzędzie do wypracowywania wartościowych decyzji".

Stosowanie metod matematycznych jest ściśle związane z potrzebami wyposażenia sztabów w odpo -

wiednie urządzenia łączności i elektroniczne maszyny liczące, a także w środki małej mechanizacji pracy sztabowej.

Należy jednak pamiętać, że nie wszystkie oceniane elementy sytuacji można wyrazić liczbowo, na przykład: morale wojsk własnych i nieprzyjaciela, umiejętności dowództw i sztabów oraz szereg innych z których każdy może mieć istotny wpływ na podejmowaną decyzję. Należy także pamiętać, że nawet dokładny z matematycznego punktu widzenia model działań bojowych nie zawsze oddaje w pełni - ze względu na uproszczenia-faktycznie złożoną sytuację. Po prostu nie wszystko da się ująć i przedstawić matematycznie. A zatem we wszystkich warunkach dowódca powinien jakościowo oceniać rezultaty w wyniku zastosowania metod matematycznych i ustalić w jakim stopniu są one wyczerpujące w danej konkretnej sytuacji.

Tak więc, metody matematyczne powinny być stosowane równoległe z metodą dialektyczną i metodami logicznymi.

Przejdziemy teraz do zagadnień pracy dowódcy i sztabu korpusu obrony powietrznej kraju podczas wypracowywania decyzji do działań bojowych.

II. PRACA DOWÓDCY I SZTABU KORPUSU OPK PODCZAS WYPRACOWYWANIA DECYZJI

Ogólnie przyjęty i stosowany w siłach zbrojnych schemat wypracowywania decyzji obowiązuje również wojska OPK, a w tym również dowództwo i

sztab korpusu. Sformułowanie każdej nowej decyzji poprzedza analiza zadania i ocena sytuacji.

Analiza zadania /rys 1/.

Wypracowanie decyzji przez dowódcę korpusu rozpoczyna się z chwilą otrzymania zadania bojowego od dowódcy wojsk OPK. Zadanie to powinno być dla dowódcy korpusu jasne i jednoznaczne, aby w czasie jego analizy nie musiał się on niczego domyślać i odgadywać. Przede wszystkim powinny być jasno sformułowane: myśl przewodnia przełożonego w zakresie organizacji i prowadzenia działań bojowych oraz zadanie korpusu. W zadaniu dla korpusu powinny być podane w kolejności ważności obiekty i kierunki powietrzne, których ma bronić oraz gdzie i na czym ma skupić główny wysiłek. W zadaniu dowódca korpusu powinien otrzymać również dane dotyczące oceny nieprzyjaciela i sąsiadów oraz dowodzenia, współdziałania i zabezpieczenia działań, a także skład i stopnie gotowości bojowej dyżurnych sił i środków oraz termin osiągnięcia gotowości do działań bojowych.

W rezultacie otrzymania bardziej konkretnych i szczegółowych danych dowódca korpusu będzie dysponował większym czasem na jak najlepsze przygotowanie korpusu do wykonania postawionego zadania.

Zakres zadań i szczegółowość danych informacyjnych, przekazywanych korpusowi, zależą niewątpliwie od wielkości zmian w sytuacji operacyjno-taktycznej. W sytuacji radykalnie zmienionej korpus powinien otrzymać zadanie w szerszym zakresie i bardziej szczegółowe dane informacyjne.

W wyniku analizy zadania dowódca korpusu powinien jednoznacznie zrozumieć myśl przewodnią /zamiar/ działań przełożonego, w szczególności : na jakich kierunkach i obiektach skupia on główny wysiłek, jakimi siłami i jakimi sposobami działań zamierza wykonać swoje zadanie. Następnie powinien jednoznacznie zrozumieć zadanie korpusu, a w szczególności jego rolę i miejsce w osiągnięciu celu działania przełożonego.

Właściwe zrozumienie myśli przewodniej działań przełożonego oraz roli i miejsca korpusu obrony powietrznej kraju w jej realizacji ma zasadnicze znaczenie dla dalszej pracy dowódcy i sztabu podczas wypracowywania decyzji do działań bojowych. Błędne zaś zrozumienie myśli przewodniej przełożonego i własnego zadania doprowadzi niewątpliwie do niewłaściwej decyzji, a w konsekwencji do niczym nie usprawiedliwionego niewykonania zadania bojowego przez korpus.

Dla właściwego zrozumienia własnego zadania i możliwości jego wykonania dowódca korpusu powinien być zapoznany również z zadaniami sąsiadów z którymi będzie współdziałał. Zadania sąsiadów dowódca korpusu powinien analizować pod kątem współdziałania, wzajemnej wymiany informacji i możliwości okazania sobie wzajemnej pomocy.

Podczas analizy zadania dowódca korpusu powinien sformułować zamiar wykonania zadania. Jest to bardzo ważne do ukierunkowania pracy sztabu, szefów rodzajów wojsk i dowódcy brygady radio -

technicznej podczas przygotowywania danych do decyzji. W związku z tym dowódca korpusu podczas analizy zadania musi, siłą rzeczy, dokonać wstępnie oceny niektórych elementów sytuacji, zwłaszcza dotyczących nieprzyjaciela, wojsk własnych i warunków działań. Po prostu, analizując zadanie i formułując swój zamiar /myśl przewodnią działań/ trudno nie uwzględnić konkretnej sytuacji i jej wpływu na wykonanie zadania.

Analizując zadanie dowódca korpusu dąży do wyciągnięcia maksymalnej ilości wniosków, stanowiących podstawę do sformułowania decyzji. We wnioskach powinien on sformułować: wstępne wnioski z oceny zagrożenia uderzeniami z powietrza broniomych obiektów, główne kierunki nalotów i sposoby pokonywania obrony przez lotnictwo nieprzyjaciela ; warianty ugrupowania i wykorzystania poszczególnych rodzajów wojsk korpusu z zaznaczeniem skupienia głównego wysiłku na obronie obiektów i kierunków powietrznych. *oraz sposób wykorzystania*

W wyniku przeprowadzonej analizy zadania dowódca korpusu ustala jakich informacji i czego mu brak o przeciwniku, wojskach własnych i warunkach działań, aby ostatecznie sformułować swą decyzję. A zatem, kto i w jakim czasie oraz w jakiej formie /dane, wnioski, propozycje/ powinien dostarczyć brakujących danych.

Na tej podstawie dowódca korpusu formułuje treść wytycznych dla sztabu, szefów rodzajów wojsk i dowódcy brygady radiotechnicznej odnośnie przy-

gotowania tych danych /referatów - meldunków/ w celu dokonania oceny sytuacji. Określa także przedsięwzięcia, zapewniające podjęcie decyzji we właściwym terminie i przyspieszające przygotowanie podwładnych do wykonania nowego zadania bojowego. A więc może być zorganizowany rekonesans, nawiązana łączność z współdziałającymi sąsiadami, wydanie odpowiednich zarządzeń przygotowawczych itp.

Bardzo ważną czynnością w tym okresie pracy będzie kalkulacja czasu, którym dowódca rozporządza na organizację i przygotowanie działań bojowych. W pierwszej kolejności należy określić ogólną ilość posiadanego czasu, a następnie ustalić wszystkie te terminy, które określił przełożony: osiągnięcie gotowości bojowej, meldowanie decyzji, uzgodnienie współdziałania itp. Następnie należy dokonać podziału czasu na takie przedsięwzięcia i czynności jak: zapoznanie oficerów sztabu, szefów rodzajów wojsk i służb oraz dowódcę brygady radiotechnicznej z otrzymanym zadaniem bojowym i zamiarem jego wykonania oraz udzielenia im wytycznych w zakresie przygotowania danych do decyzji: wydanie zarządzeń przygotowawczych do wojsk o przygotowaniu do działań bojowych; przygotowanie danych przez sztab, szefów rodzajów wojsk i dowódcę brygady radiotechnicznej oraz zameldowanie tych danych dowódcy korpusu: sformułowanie decyzji, zameldowanie jej przełożonemu i postawienie zadań podległym wojskom; planowanie działań; przygotowanie do działań w podległych jednostkach; kontrola i po-

moc podwładnym; meldowanie o gotowości korpusu do działań bojowych zgodnie z nowym zadaniem.

Kalkulację czasu dowódca korpusu powinien przeprowadzać wspólnie z szefem sztabu, pamiętając zawsze o tym, aby w miarę możliwości pozostawić jak najwięcej czasu podwładnym na przygotowanie się do wykonania zadania bojowego.

Po przeprowadzeniu analizy zadania i kalkulacji czasu dowódca korpusu zapoznaje sztab, szefów rodzajów wojsk i dowódcę brygady radiotechnicznej z otrzymanym zadaniem i zamiarem jego wykonania oraz udziela im wytycznych^{x/} w zakresie przygotowania danych do decyzji oraz wykonania w korpusie określonych przedsięwzięć przygotowawczych do wykonania nowego zadania bojowego.

x/ Jednoznaczne z postawieniem zadań sztabowi, szefom rodzajów wojsk i służb w zakresie przygotowania danych do decyzji.

Wydaje się słuszne i celowe, aby przed ogłoszeniem zamiaru i udzieleniem wytycznych sztabowi, szefom rodzajów wojsk i dowódcy brygady radiotechnicznej dowódca korpusu zameldował przełożonemu jak zrozumiał otrzymane zadanie i jak zamierza je wykonać. Taki sposób postępowania zapewni nam zgodność poglądów podwładnego z przełożonym i wpłynie dodatnio na dalszą pracę dowódcy i sztabu nad wypracowaniem decyzji. O tym, jak wielkie znaczenie ma zrozumienie zadania może świadczyć jeden prosty przykład z życia. Otóż, do pewnego związku obrony powietrznej kraju przyjeżdża przełożony i przy okazji zapytuje dowódcę, jakie jest jego główne zadanie. Dowódca odpowiada: "Obrona przed rozpoznaniem i uderzeniami z powietrza ważnych obiektów:.... /wylicza/ w granicach rejonu obrony i niedopuszczenie do przelotu lotnictwa nieprzyjaciela przez rejon w kierunku wyprowadzającym na obiekt "X".

Przełożony zwrócił uwagę dowódcy, że zadanie jest inaczej sformułowane, a mianowicie: "Niedopuszczyć do przelotu lotnictwa nieprzyjaciela przez rejon w kierunku wyprowadzającym na obiekt "X" oraz bronić przed rozpoznaniem i uderzeniami z powietrza ważnych obiektów: w granicach rejonu obrony".

Ze sformułowania zadania wynika, że ważniejsze dla związku obrony powietrznej kraju jest niedopuszczenie do przelotu lotnictwa nieprzyja-

ciela przez rejon w kierunku wyprowadzającym na obiekt "X". Dowódca zaś zarówno kierunek, jak i obiekty potraktował co najmniej jednakowo, jeśli nie odwrotnie.

Przykład prosty, lecz jakże wymowny.

W czasie II wojny światowej zadania podwładnym przełożeni stawiali z reguły na swoim stanowisku dowodzenia. Przy czym podwładny do przełożonego przyjeżdżał najczęściej z oficerem rozpoznawczym i operacyjnym. Po otrzymaniu zadania od przełożonego podwładny dysponował pewnym czasem na przeanalizowanie zadania i wstępną ocenę sytuacji. Następnie meldował przełożonemu zrozumienie zadania i w jaki sposób zamierza to zadanie wykonać.

W czasie ćwiczenia na mapach ze słuchaczami w akademii wojskowej NRD również stosowano podobną metodę postępowania. Dowódca dywizji obrony powietrznej kraju po przeprowadzeniu analizy zadania meldował przełożonemu zamiar wykonania zadania bojowego. Dopiero po uzyskaniu akceptacji zamiaru przystąpił do udzielenia wytycznych sztabowi i szefom rodzajów wojsk.

Ponieważ obecnie dowódcy korpusu zadania stawiane są najczęściej za pomocą technicznych środków, to wydaje się, że po przeanalizowaniu zadania i sprecyzowaniu zamiaru dowódca korpusu powinien niezwłocznie również za pomocą technicznych środków zameldować przełożonemu zrozumienie zadania i zamierzany sposób jego wykonania.

Następnie przystąpić do dalszej pracy nad wypracowaniem decyzji.

Wydaje się, że problem jest ważny i wart co najmniej przedyskutowania.

x x x

Udzielenie wytycznych sztabowi, szefom rodzajów wojsk /służb/ i dowódcy brygady radiotechnicznej

Ogłoszenie zamiaru i udzielenie wytycznych sztabowi, szefom rodzajów wojsk /służb/ i dowódcy brygady radiotechnicznej jest niezwykle ważną czynnością dowódcy korpusu, bowiem od jasności i jednoznacznego określenia treści i zakresu pracy wszystkich tych, którzy zaangażowani zostają do wypracowania decyzji zależy sprawność / bez straty czasu/ i poprawność przygotowywanych materiałów. W zależności od konkretnych potrzeb i stylu pracy dowódcy korpusu, wytyczne mogą dotyczyć przygotowania określonych danych, wniosków lub propozycji rozwiązań poszczególnych elementów decyzji.

Wytyczne powinny być konkretne i łatwe do zrozumienia przez zainteresowanych oficerów. W czasie ćwiczeń często zdarza się tak, że oficerowie podczas oceny sytuacji składają dowódcy obszerne i bardzo szczegółowe informacje, pomijając jednocześnie to, o co dowódcy chodziło przede wszystkim. A więc traci się dużo cennego czasu i powstają przy tym niepotrzebne nieporozumienia.

W celu wypracowania optymalnej decyzji należy przed tym rozważyć kilka możliwych do przyjęcia w danej sytuacji wariantów rozwiązań. Dlatego też dowódca korpusu musi to uwzględnić w zamiarze i wytycznych, nakazując przebadanie kilku możliwych rozwiązań zasadniczych elementów decyzji według określonych kryteriów, np.: czasu, efektywności itp. Tylko wówczas uzyska on właściwe argumenty, zapewniając wybór najlepszego wariantu działania.

Wydaje się, że taki sposób postępowania pozwoli minimalizować czas potrzebny na wypracowanie decyzji, gdyż wszyscy uczestniczący w rozwiązywaniu tego problemu przygotowują materiały równoległe /niezależnie od siebie/, a ponadto nie dublują ich. Każdy przygotowuje inne zagadnienia lub bada ten sam problem, lecz z innego punktu widzenia. Wszyscy zmiierają jednak do wspólnego celu, którym jest optymalna decyzja.

Chcąc zapewnić właściwą i ukierunkowaną pracę oficerów, biorących udział w wypracowywaniu decyzji wydaje się również celowe, aby zamiar i wytyczne dowódcy korpusu poprzedzone zostały mel-dunkiem szefa wydziału rozpoznania, którego zasadniczą treścią powinna być wizja najbliższych działań nieprzyjaciela powietrznego, zilustrowana graficznie. Przedstawione w ten sposób najświeższe wiadomości o nieprzyjacielu będą mogli niezwłocznie wykorzystać oficerowie sztabu, szefowie rodzajów wojsk i dowódca brygady radiotechnicznej pod-

czas opracowywania propozycji do decyzji dowódcy korpusu.

Do złożenia takiego meldunku szef wydziału rozpoznania korpusu powinien być przygotowany na bieżąco, prognozując możliwe warianty działań lotnictwa nieprzyjaciela w oparciu o systematyczną ocenę rozwoju sytuacji na lądzie, morzu i w powietrzu. Ponadto wymagane jest, aby z aktualnymi zadaniami korpusu wydział rozpoznania zapoznawany był w pierwszej kolejności, z reguły natychmiast po ich otrzymaniu.

Oczywiście, praca szefa wydziału rozpoznania na tym się nie kończy, w dalszym ciągu ocenia on nieprzyjaciela i prognozuje/modeluje/ jego działania, współpracując ściśle z wydziałem operacyjnym korpusu. Przygotowuje on również dowódcy korpusu niezbędne dodatkowo dane do oceny sytuacji.

W czasie udzielania wytycznych należy również zapoznać zainteresowanych z ogólną kalkulacją czasu, związaną zarówno z wypracowaniem decyzji, jak i przygotowaniem korpusu do działań bojowych.

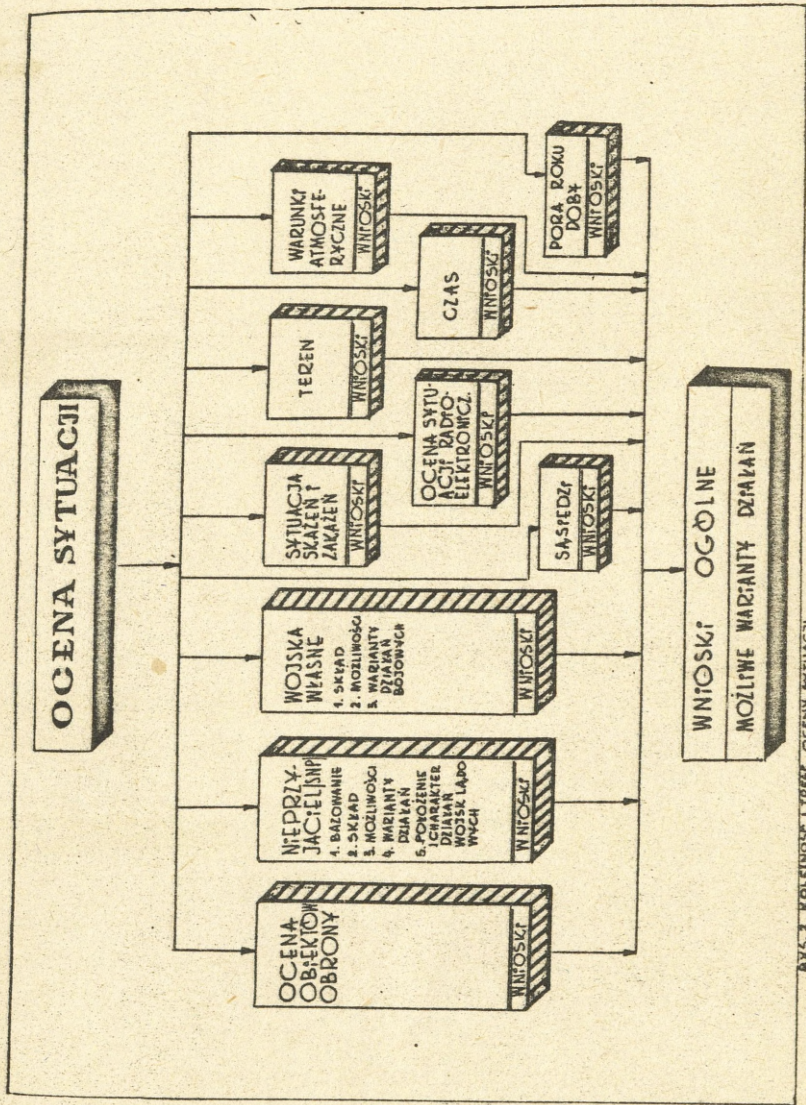
Wytycznych udziela z reguły dowódca korpusu. Mogą być również sytuacje, że dowódca zleci wykonanie tej czynności szefowi sztabu. Wówczas szef sztabu powinien być doskonale zapoznany z zamiarem dowódcy oraz z potrzebami w zakresie przygotowania danych do decyzji.

Ocena sytuacji

Sytuacja - to całokształt warunków składających się na prowadzenie działań bojowych w określonym miejscu i czasie. A zatem celem oceny sytuacji jest wszechstronne przestudiowanie tych warunków pod kątem ich wpływu na organizację, przygotowanie i prowadzenie działań bojowych oraz wypracowanie wniosków do powzięcia właściwej decyzji.

Głównymi elementami oceny sytuacji, które wymagają wyjątkowo wnikliwej analizy są /rys.2/:

- obiekty w rejonie obrony korpusu, wymagające osłony oraz kierunki operacyjno-powietrzne prowadzące na obiekty w głębi kraju;
- bazowanie, skład, możliwości oraz charakter i możliwe warianty działań nieprzyjaciela powietrznego, a także - w zakresie niezbędnym - położenie i charakter jego działań na lądzie i morzu /korpus na kierunku nadmorskim/;
- sytuacja skażeń i zakażeń oraz prognoza rozwoju sytuacji po uderzeniach jądrowych;
- położenie, stan, możliwości i sposób wykorzystania wojsk korpusu według wariantów;
- sąsiedzi, ich zadania i możliwości oraz warunki organizacji z nimi współdziałania;
- sytuacja radioelektroniczna;
- warunki terenowe i czas oraz pora roku, doby i warunki atmosferyczne.



RYC. 1. ROZKŁAD STRUKTURY OCENY SYTUACJI

Jak widzimy, sytuację tworzą różnorodne elementy o różnorodnym charakterze ich wpływu na działania bojowe. Elementy te były już przedmiotem rozważań podczas analizy zadania. Dlatego też z oceny sytuacji powinny wynikać wnioski wzbo-
gacające i rozwijające wnioski z analizy zadania, dając dowódcy korpusu podstawę do sformułowania decyzji. Ocena poszczególnych elementów sytuacji powinna zakończyć się wnioskami końcowymi, dającymi podstawę do określenia charakteru i zakresu przedsięwzięć, które należy zastosować w celu pełnego wykorzystania momentów sprzyjających i wyeliminować momenty utrudniające wykonanie zadania bojowego.

Oceniając sytuację należy pamiętać, że ulega ona ciągłym zmianom, jest dynamiczna. Dlatego w procesie jej oceny należy przewidywać ewentualne zmiany jakie mogą się dokonać do czasu rozpoczęcia działań.

Należy również pamiętać, że wpływ poszczególnych elementów sytuacji na przebieg wykonania zadania jest różny. W różnych warunkach sytuacji, każdy z nich odmiennie wpływa na działania wojsk. Dlatego też ocenę sytuacji rozpoczyna się od oceny elementów, mających w danych konkretnych warunkach największy wpływ na wykonanie zadania. A zatem nie należy zbędnie tracić czasu na ocenę elementów mających znaczenie drugorzędne.

Podczas oceny sytuacji dowódca korpusu lub szef sztabu te zagadnienia, na które nie może

znaleźć pełnej odpowiedzi lub ma do nich pewne wątpliwości wyjaśnia wspólnie z szefami wydziałów sztabu korpusu, szefami rodzajów wojsk i służb oraz z dowódcą brygady radiotechnicznej, a także z zastępcami dowódcy korpusu do spraw politycznych oraz techniki i zaopatrzenia.

a/ Podczas oceny obiektów osłony i kierunków

operacyjno-powietrznych dowódca korpusu studiuje ogólną ich liczbę, stopień ważności i charakterystykę. Oceniając obiekty osłony ustala się ich rozmiary i wrażliwość na działania lotnictwa przeciwnika, czas dolotu samolotów przeciwnika do poszczególnych obiektów od rubieży wykrycia, stopień rozpoznania obiektów przez przeciwnika, możliwe kierunki nalotu i wreszcie okresy ważności obiektu jako celu działania dla przeciwnika.

Okresy ważności obiektów korpus powinien otrzymywać ze sztabu wojsk OPK.

Oceniając kierunki operacyjno-powietrzne, zwłaszcza wyprowadzające na obiekty w głębi kraju należy ustalić w jakim stopniu sprzyjają one przeciwnikowi w uzyskaniu zaskoczenia i pokonania obrony powietrznej.

Z oceny obiektów i kierunków powietrznych zarysowują się wstępnie: podział sił i środków obrony oraz wyjściowe dane do przyjęcia ugrupowania wojsk korpusu.

b/ Ocenę nieprzyjaciela dokonuje się w celu ustalenia najbardziej właściwych sposobów walki z nim, udaremniających mu wykonanie zadania. Oceniając nieprzyjaciela powietrznego dowódca korpusu będzie się starał uzyskać odpowiedź na interesujące go pytania w danej konkretnej sytuacji, na przykład:

1. Jaka jest sytuacja na froncie zewnętrznym i jaki ma ona wpływ na działania lotnictwa przeciwnika w rejonie obrony korpusu?
2. Jakie cele zamierza osiągnąć nieprzyjaciel siłami powietrznymi w zaistniałej sytuacji taktyczno-operacyjnej: zdobycie panowania w powietrzu, izolacja rejonu działań bojowych, czy zniszczenie określonego potencjału ekonomicznego itd.?
3. Jakimi siłami powietrznymi /według typów/ samolotów dysponuje nieprzyjaciel na kierunku korpusu i ile z tych sił może być użytych w granicach rejonu obrony korpusu?
4. Jakich wariantów nalotów sił powietrznych należy oczekiwać w granicach rejonu obrony korpusu?

Częściowa odpowiedź na powyższe pytania będzie się znajdować w zadaniach dla korpusu. W szczególności jeśli chodzi o cel działań, obiekty, kierunki, siły i możliwe warianty nalotów. Na szczeblu korpusu obrony powietrznej kraju wymagana będzie bardziej szczegółowa ocena możliwych wariantów nalotów lotnictwa nieprzyjaciela,

jego ugrupowania w powietrzu i taktyki pokonywania naszego systemu obrony powietrznej. W szczególności trzeba będzie ustalić czas rozpoczęcia i długotrwałość nalotu, skład rzutów i odstępy między nimi, czas dolotu celów do obiektów od momentu wykrycia, skład grup, charakter zakłóceń radioelektronicznych, rubieże odpalania pocisków "powietrze-ziemia" itp.

Z oceny nieprzyjaciela powietrznego oraz obiektów i kierunków operacyjno-powietrznych powinny wynikać wnioski dotyczące podziału i sposobu użycia sił i środków korpusu obrony powietrznej kraju, a także dotyczące dowodzenia, współdziałania i zabezpieczenia.

Ocenę nieprzyjaciela powietrznego przygotowuje szef wydziału rozpoznania korpusu, ściśle współpracując z wydziałem operacyjnym. W swoim meldunku - odpowiadając na interesujące dowódcę korpusu pytania - powinien określić optymalne z punktu widzenia nieprzyjaciela warianty modeli nalotów na bronione przez korpus obiekty, przedstawiając graficznie: przewidywane trasy lotów, składy grup na poszczególne obiekty, wysokości i prędkości lotu samolotów, obiekty ewentualnych uderzeń jądrowych, zakłócenia radioelektroniczne, możliwości maskowania i mylenia oraz inne fortele taktyczne przy pokonywaniu naszej obrony powietrznej.

Uzyskanie pełnych i wiarygodnych informacji o przeciwniku będzie sprawą niełatwą. Ponadto znaczna część informacji bardzo szybko tracić będzie swą aktualność nawet w czasie, w którym dokonuje się ich oceny. W tej sytuacji istnieje olbrzymie niebezpieczeństwo stworzenia fałszywego obrazu możliwości i taktyki działania nieprzyjaciela. Możemy niedocenić jego możliwości lub rzadziej - przecenić. Zwłaszcza pierwsze - niedoceniecie jego możliwości - może okazać się szczególnie niebezpieczne. Dlatego też podczas oceny nieprzyjaciela olbrzymią rolę odgrywają: przewidywania rozwoju sytuacji, wyobrażenia operacyjno-taktyczna, rzetelne przedstawianie faktów, a nawet intuicja.

c/ Ocena sytuacji skażeń i zakażeń. W warunkach wojny z użyciem broni masowego rażenia jednym z ważniejszych czynników, charakteryzujących ogólną sytuację i bezpośrednio wpływających na organizację i prowadzenie działań bojowych jest sytuacja skażeń i zakażeń. W wyniku wybuchów jądrowych powstają chmury pyłu promieniotwórczego na dużych obszarach, powodując rażenie działających wojsk. Szczególne zagrożenie istnieje dla tych elementów ugrupowania bojowego korpusu obrony powietrznej kraju, które znajdują się w pobliżu obiektów narażonych przede wszystkim na uderzenia jądrowe. Wszystko to powinno być brane pod uwagę i uwzględniane przy podejmowaniu decyzji do działań bojowych, a głównie przy określaniu ugrupowania.

Dane w tym zakresie przygotowuje szef służby chemicznej korpusu wspólnie z wydziałem operacyjnym. Do prognozowania sytuacji skażeń mogą być wykorzystane programy na elektroniczne maszyny cyfrowe. Prognoza sytuacji skażeń może być przygotowana z góry w różnych wariantach sytuacji atmosferycznej, a następnie wrysowana na mapę.

Podczas precyzowania wniosków ogólnych należy określić wpływ rejonów skażeń i zakazań na możliwości prowadzenia działań bojowych oraz zadania i sposoby w zakresie likwidacji skutków uderzeń bronią masowego rażenia nieprzyjaciela.

d/ Ocena sąsiadów. Oceniając sąsiadów dowódca korpusu między innymi wyjaśnia sobie: bazowanie lotnictwa myśliwskiego sąsiadów, przewidywanego do współdziałania z lotnictwem myśliwskim korpusu, wspólne rubieże wprowadzenia samolotów do walki oraz wyjścia z walki, a także lotniska manewru przy działaniach na pełny zasięg; możliwości ogniowego współdziałania wojsk raketowych korpusu z wojskami raketowymi sąsiadów; dyslokację wojsk radio-technicznych, rozpoznania i przeciwdziałania radioelektronicznego w sąsiedztwie granic rejonu obrony korpusu oraz odległości, z jakich korpus może otrzymywać informacje o lotach samolotów nieprzyjaciela.

W wypadku, gdy w rejonie obrony korpusu znajdują się czasowo siły i środki wojsk OPL i lotnictwa operacyjnego, to dowódca korpusu

również ocenia ich możliwości. Problem ten jest szczególnie ważny, bowiem w sposób istotny wpływa na podjęcie decyzji zarówno odnośnie ugrupowania, jak i użycia sił i środków korpusu.

We wnioskach z oceny sąsiadów dowódca korpusu powinien ustalić, jak należy z nimi współdziałać i co należy uczynić, aby ich działania w maksymalnym stopniu sprzyjały wykonaniu zadań przez korpus.

Kolejnym bardzo ważnym elementem oceny sytuacji jest ocena wojsk własnych.

e/ Ocenę wojsk własnych prowadzi się w celu optymalnego wykorzystania możliwości posiadanych sił i środków do jak najlepszego wykonania zadania bojowego w zaistniałej sytuacji operacyjno-taktycznej. Dowódca korpusu obrony powietrznej kraju podczas oceny wojsk własnych uwzględnia: skład bojowy i ugrupowanie, możliwości bojowe poszczególnych rodzajów wojsk korpusu i możliwości ogólne korpusu w odniesieniu do poszczególnych kierunków, rejonów i obiektów; zagadnienia dowodzenia, współdziałania i zabezpieczenia działań.

We wnioskach końcowych z oceny wojsk własnych dowódca korpusu powinien dążyć do określenia optymalnego ugrupowania sił i środków korpusu oraz wariantów ich użycia podczas prowadzenia działań bojowych odpowiednio do otrzymanego zadania i wniosków wyciągniętych z oceny nieprzyjaciela.

W dotychczasowych materiałach i w praktycznej działalności wojsk kolejność oceny wojsk własnych jest różna. Najczęściej ocenę wojsk w korpusie rozpoczyna się od wojsk radiotechnicznych, następnie ocenia się lotnictwo myśliwskie, wojska rakietowe i artylerię, siły i środki rozpoznania i przeciwdziałania radioelektronicznego oraz na końcu zabezpieczenie materiałowo-techniczne.

Po przeanalizowaniu tego problemu doszliśmy w katedrze do wniosku, że ocenę wojsk korpusu należy rozpoczynać od sił i środków przeznaczonych do niszczenia i obezwładnienia nieprzyjaciela w powietrzu. Do nich zaliczamy: wojska rakietowe i artylerię, lotnictwo myśliwskie oraz oddziały i pododdziały zakłóceń radioelektronicznych. Natomiast zadaniem wojsk radiotechnicznych jest przede wszystkim zabezpieczenie działań tych aktywnych sił i środków walki. Pomimo iż ocenę wojsk korpusu prowadzimy kompleksowo, to jednak w pierwszej kolejności powinniśmy ustalić koncepcję ugrupowania i użycia aktywnych sił i środków walki /wojska rakietowe i artyleria, lotnictwo myśliwskie/, a następnie poszukiwać rozwiązań jak najlepszego zabezpieczenia ich działań pod względem radiolokacyjnym. A zatem koncepcja wykorzystania wojsk radiotechnicznych powinna być podporządkowana koncepcji użycia aktywnych środków walki. W ten sposób uzyskamy zgodność skupienia głównego wysiłku wszystkich rodzajów wojsk korpusu, co do celów, miejsca i czasu działania.

Po tym wyjaśnieniu przejdźmy do krótkiego omówienia najistotniejszych elementów oceny poszczególnych rodzajów wojsk korpusu.

W zakresie wojsk raketowych obrony powietrznej kraju należy między innymi oceniać: skład bojowy, możliwości i warianty ich wykorzystania zgodnie z zamiarem dowódcy korpusu, możliwości bojowe różnych wariantów ugrupowań w świetle przewidywanych przez wydział rozpoznania wariantów nalotów lotnictwa nieprzyjaciela, możliwy manewr siłami i środkami wojsk raketowych w granicach rejonu obrony korpusu, możliwości czasowe osiągnięcia gotowości całością sił w nowym lub poprawionym ugrupowaniu, stopień zapewnienia żywotności wojsk, problemy organizacji rozpoznania nieprzyjaciela powietrznego zarówno organicznymi środkami radiolokacyjnymi, jak i we współdziałaniu z wojskami radiotechnicznymi, najkorzystniejsze dla wojsk raketowych sposoby współdziałania z lotnictwem myśliwskim, organizację dowodzenia i kierowania ogniem oraz zabezpieczenia w rakety.

Ocenę artylerii przeciwlotniczej przeprowadza się podobnie, jeśli ona występuje w składzie samodzielnych oddziałów bezpośrednio podporządkowanych dowódcy korpusu.

Niezbędne dane, wnioski lub propozycje przygotowuje w tym zakresie szef wojsk raketowych i artylerii, współpracując ściśle z wydziałami sztabu korpusu, szefem lotnictwa i dowódcą brygady radiotechnicznej.

W swoim referacie szef wojsk raketowych i artylerii powinien między innymi określić:

- skład bojowy i poziom wyszkolenia wojsk raketowych i artylerii;
- wykorzystanie wojsk do obrony obiektów, kierunków powietrznych oraz ich ugrupowanie;
- możliwości bojowe wojsk raketowych w proponowanym wariantcie ugrupowania i wykorzystania;
- organizację rozpoznania;
- organizację walki z różnymi celami powietrznymi i w różnych warunkach;
- organizację współdziałania z lotnictwem myśliwskim korpusu;
- organizację dowodzenia i kierowania ogniem;
- zabezpieczenie działań bojowych.

W zakresie lotnictwa myśliwskiego należy oceniać: skład i możliwości działań lotnictwa w różnych warunkach atmosferycznych i na różnych wysokościach zarówno w dzień, jak i w nocy, uwzględniając przy tym typy samolotów i poziom wyszkolenia pilotów; istniejące ugrupowanie lotnictwa i sieć lotniskową z punktu widzenia możliwości realizacji zamiaru organizacji obrony i wariantów prowadzenia działań zagadnienia dowodzenia, zwłaszcza naprowadzanie samolotów na cele powietrzne, współdziałanie i zabezpieczenie działań; możliwe natężenie działań i prowadzenia dyżurowania zarówno w powietrzu, jak i na ziemi.

Bardzo ważna jest również ocena rubieży wprowadzenia samolotów do walki na poszczególnych

kierunkach, a także podział sił lotnictwa myśliwskiego według tych kierunków i rubieży.

Dane w tym zakresie przygotowuje szef lotnictwa korpusu przy współpracy z wydziałami sztabu korpusu, szefem wojsk raketowych i artylerii oraz dowódcą brygady radiotechnicznej. Składając meldunek dowódcy korpusu powinien między innymi określić:

- skład bojowy i poziom wykształcenia personelu latającego;
- ugrupowanie lotnictwa i warianty jego wykorzystania w toku działań, wskazując możliwe do uzyskania efekty;
- organizację systemu dowodzenia i naprowadzania lotnictwa myśliwskiego na cele powietrzne w różnych warunkach sytuacji;
- organizację współdziałania z wojskami raketowymi i artylerią korpusu i z sąsiadami;
- organizację i realizację manewru oraz odwód i sposób jego wykorzystania;
- zabezpieczenie materiałowo-techniczne i specjalne działań lotnictwa myśliwskiego korpusu.

W zakresie wojsk radiotechnicznych należy oceniać: skład, ugrupowanie i możliwości bojowe; możliwe rubieże otrzymywania od sąsiadów informacji o nieprzyjacielu powietrznym i możliwe rubieże jego wykrycia własnymi środkami; możliwości tworzenia ciągłego pola radiolokacyjnego na wysokościach małych i stratosferycznych oraz zabezpieczenia działań bojowych lotnictwa i wojsk raketowych

wych, uwzględniając ich ugrupowanie i warianty wykorzystania; potrzeby i możliwości tworzenia odwołu; możliwości zabezpieczenia żywotności ugrupowania i jego odtwarzania po uderzeniach przeciwnika.

Niezbędne dowódcy korpusu dane, wnioski i propozycje w zakresie wojsk radiotechnicznych przygotowuje dowódca brygady radiotechnicznej korpusu przy współpracy z wydziałami sztabu korpusu i szefami rodzajów wojsk. Tak więc, w zakresie przygotowania dowódcy korpusu danych do decyzji dowódca brygady spełnia taką samą rolę jak szefowie rodzajów wojsk.

Sytuacja niewątpliwie specyficzna, gdy dowódca niższego szczebla melduje propozycje swojemu przełożonemu. W tym wypadku spowodowane jest to brakiem w dowództwie korpusu szefostwa wojsk radiotechnicznych. W związku z tym dowódca brygady, oprócz swoich funkcji dowódczych, spełnia dodatkowo rolę specjalistycznego doradcy podczas wypracowania decyzji o użyciu wojsk radiotechnicznych na szczeblu korpusu obrony powietrznej kraju.

Składając meldunek dowódcy korpusu dowódca brygady radiotechnicznej powinien między innymi określić:

- skład, ugrupowanie i możliwości brygady według wariantów jego wykorzystania;
- organizację wykrywania i rozpoznawania nieprzyjaciela powietrznego oraz organizację zabezpieczenia działań bojowych lotnictwa myśliwskiego i wojsk raketowych;

- organizację dowodzenia i współdziałania z sąsiadami;
- przedsięwzięcia w zakresie zabezpieczenia żywotności systemu /inżynieryjna rozbudowa pozycji, maskowanie, skryte posterunki radiolokacyjne, odwód, zapasowe pozycje, manewr sił i środków oraz inne/;
- zabezpieczenie materiałowo-techniczne i czas osiągnięcia gotowości bojowej w nowym lub poprawionym ugrupowaniu.

W ocenie sytuacji radioelektronicznej bardzo ważne będzie ustalenie możliwości i sposobów wykorzystania przez przeciwnika aparatury radioelektronicznej przeznaczonej zarówno do nawigowania i bombardowania, jak i przeciwdziałania naszym systemom radiotechnicznym oraz innych środków zakłócania. W wyniku tej oceny powinny być ustalone przewidywane skutki radioelektronicznego oddziaływania nieprzyjaciela oraz określenie warunków zapewniających skuteczne działanie własnych środków i systemów radioelektronicznych.

W zakresie własnych sił i środków rozpoznania radioelektronicznego należy ocenić ich skład, ugrupowanie i możliwości oraz najlepszy wariant wspólnego ich wykorzystania z wojskami radiotechnicznymi w celu poprawienia ogólnych możliwości wcześniejszego wykrycia nieprzyjaciela powietrznego.

Oceniając siły i środki przeciwdziałania radioelektronicznego należy określić ich możliwości w zakresie osłony obiektów o szczególnej kontrastowości radiolokacyjnej. A zatem, które obiekty należy osłaniać i na jakich kierunkach zakłócać łączność radiową przeciwnika.

Problem oceny sytuacji radioelektronicznej w obecnych warunkach wymaga szczególnego potraktowania. Na odprawie szkoleniowej kierowniczej kadry sił zbrojnych PRL w dniu 6 listopada 1975 r. Minister Obrony Narodowej powiedział: "Potencjalna skala tej działalności szybko wzrasta. Dzisiaj liczyć się już trzeba nawet z kilkugodzinnym, szczególnie groźnym dla naszych systemów OPK i OPL natarciem elektronicznym, które mogłoby zapoczątkować zbrojną agresję. Również my możemy i musimy umieć wykorzystać posiadany potencjał radioelektroniczny do "oślepienia" środków ogniowych przeciwnika".

Dane i propozycje w zakresie organizacji i prowadzenia walki radioelektronicznej powinien przygotować starszy pomocnik szefa sztabu korpusu do spraw walki radioelektronicznej.

W zakresie zabezpieczenia materiałowo-technicznego dowódca korpusu powinien ocenić stan i urzutowanie: rakiet, amunicji, paliw, wyposażenia technicznego, środków transportu, żywności, organów remontowych, środków ochrony przed bronią masowego rażenia i innych. Powinien również ocenić możliwości wykorzystania sieci drogowej, zabezpieczenia

medycznego i lotniskowego. W wyniku tej oceny należy ustalić wielkości i terminy utworzenia zapasów środków materiałowych, ich urzutowanie i wykorzystanie odpowiednio do zamiaru ugrupowania i użycia lotnictwa, wojsk raketowych i radiotechnicznych korpusu.

Ocenę i propozycje w tym zakresie przygotowuje zastępca dowódcy korpusu do spraw techniki i zaopatrzenia.

Ocenę i propozycje w zakresie stanu moralno-politycznego powinien przedstawić dowódcy korpusu zastępca do spraw politycznych. W szczególności powinny być podkreślone nastroje i duch bojowy w poszczególnych jednostkach oraz sposoby ich kształtowania podczas przygotowania korpusu do działań bojowych. Kształtowanie u żołnierzy silnej wiary w możliwości własnych środków walki i posiadania przewagi nad przeciwnikiem jest jednym z istotnych warunków powodzenia w walce. Zatem należy dążyć do maksymalnego ujawniania słabych stron przeciwnika i wskazywania sposobów i wykorzystania podczas prowadzenia działań bojowych.

Istotną rolę w wypracowaniu decyzji spełnia wydział operacyjny korpusu. Szef wydziału operacyjnego powinien w sposób uogólniony zameldować wnioski i propozycje z oceny wojsk własnych. Zgodnie z zamiarem i wytycznymi dowódcy korpusu powinien on w szczególności zameldować kilka wariantów ugrupowania korpusu w świetle możliwych wariantów nalotów lotnictwa nieprzyjaciela, a w świetle

proponowanego - jego zdaniem optymalnego - wariantu ugrupowania przedstawić również najlepsze warianty prowadzenia walki z nieprzyjacielem powietrznym w różnych sytuacjach taktyczno-operacyjnych.

W ocenie sytuacji szczególne znaczenie mają kalkulacje związane z obliczaniem stosunku sił. W wyniku porównań wskaźników ilościowych przeciwnika i własnych wydział operacyjny powinien przedstawić również wnioski taktyczno-operacyjne w zakresie uzyskiwania przewagi nad przeciwnikiem.

Na przykład:

- w jaki sposób zrekompenzować niedostatki korpusu w ilości sił i środków /manewr, wprowadzenie nieprzyjaciela w błąd itp./;
- gdzie i w jakim czasie można skupić wysiłek kosztem osłabienia innych kierunków;
- kiedy mogą wystąpić sytuacje kryzysowe.

Ponadto szef wydziału operacyjnego korpusu powinien przedstawić propozycje w zakresie organizacji dowodzenia i współdziałania zarówno wewnątrz korpusu, jak i z sąsiadami.

Po zakończeniu oceny sił własnych należy sprecyzować wnioski końcowe dotyczące: ugrupowania, sposobu użycia poszczególnych rodzajów wojsk korpusu, zadań dla jednostek, organizacji dowodzenia, współdziałania i zabezpieczenia działań.

Dane, wnioski lub propozycje należy przygotowywać ściśle według wytycznych dowódcy korpusu obrony powietrznej kraju, co wcale nie oznacza, że wykonawcy nie mogą przejawiać własnej inwencji.

Mogą one być zreferowane ustnie oraz ilustrowane graficznie na kalce lub w postaci tabel i wykresów. Zwłaszcza modele nalotów i propozycje do decyzji najlepiej przedstawiać graficznie na kalce, traktując je jako dokumenty robocze, jeszcze nie obowiązujące.

Wrysowywanie na mapy robocze poszczególnych elementów decyzji należy dokonywać po ich zatwierdzeniu. W ten sposób można zapewnić aktualność i czytelność mapy.

Takie elementy oceny sytuacji jak: teren, pora doby i roku oraz warunki atmosferyczne dowódca korpusu uwzględnia już podczas oceny nieprzyjaciela i wojsk własnych.

Oceniając teren dowódca korpusu powinien ustalić w jakim stopniu będzie on wpływał na wykonanie zadania bojowego.

Szczególnej oceny wymaga teren górzysty, który utrudnia wykrywanie celów powietrznych i naprowadzanie środków walki na małych wysokościach, ogranicza on również wybór pozycji dla wojsk raketowych i radiotechnicznych. Teren należy oceniać również pod względem sieci drogowej i maskowania wojsk.

W wypadku słabo rozwiniętej sieci drogowej mogą wystąpić olbrzymie trudności w terminowym wykonaniu manewru lub dostarczeniu środków materiałowych. Wykorzystując zaś maskujące właściwości terenu zmniejszamy skuteczność działań lotniczego przeciwnika na elementy ugrupowania korpusu.

Duży wpływ na działania bojowe wojsk korpusu obrony powietrznej kraju i działania lotnictwa nieprzyjaciela wywierają warunki atmosferyczne. Warunki atmosferyczne należy oceniać nie tylko w rejonie obrony korpusu, lecz również w rejonie bazowania lotnictwa nieprzyjaciela i na kierunkach jego nalotów.

Szczególnej oceny wymagają trudne warunki atmosferyczne, ograniczające pełne wykorzystanie możliwości lotnictwa. Ograniczają one również możliwości dowozu środków materiałowych i manewr.

Warunki atmosferyczne powinno się oceniać na podstawie długoterminowej prognozy pogody.

Przy ocenie pory doby należy zwrócić uwagę na długość dnia i nocy, a także na różnice rozpoczęcia świtu i zmroku między rejonem obrony korpusu i rejonem bazowania lotnictwa nieprzyjaciela. Ma to zasadnicze znaczenie przy ustalaniu czasu zmasowanych nalotów, wykonywanych w składzie dużych grup o świcie lub przed zmrokiem.

Warunki pory doby należy szczególnie uwzględnić przy kalkulacjach wysiłku personelu latającego, gdyż natężenie działań w nocy może obecnie wzrastać. Wiąże się to z wyposażeniem samolotów przeciwnika w doskonalsze środki radiotechniczne, pozwalające mu skutecznie atakować obiekty i intensywniej działać w nocy.

Trzeba pamiętać również o tym, że noc obecnie traci częściowo swoje właściwości maskownicze.

We wnioskach z oceny pory doby należy zatem zwrócić szczególną uwagę na organizację zabezpieczenia działań w warunkach nocnych.

Przy ocenie pory roku szczególnie wyodrębniają się warunki działań w porze letniej i zimowej. Wpływają one w sposób istotny na możliwości działań własnych i nieprzyjaciela. Najwięcej ograniczeń w możliwościach działań występuje w warunkach zimowych, zwłaszcza jeśli występują niskie temperatury i duże opady śniegu. Konfrontacja tych warunków w rejonie bazowania lotnictwa nieprzyjaciela i w rejonie obrony korpusu jest niezbędna przy podejmowaniu decyzji, zwłaszcza jeśli chodzi o użycie własnego lotnictwa myśliwskiego.

Otrzymana suma wniosków z oceny poszczególnych elementów sytuacji pozwala na sformułowanie wniosków ogólnych, które stanowią właściwie podstawę do podjęcia decyzji.

III. FORMUŁOWANIE I TREŚĆ DECYZJI DOWÓDCY KORPUSU =====

OBRONY POWIETRZNEJ KRAJU =====

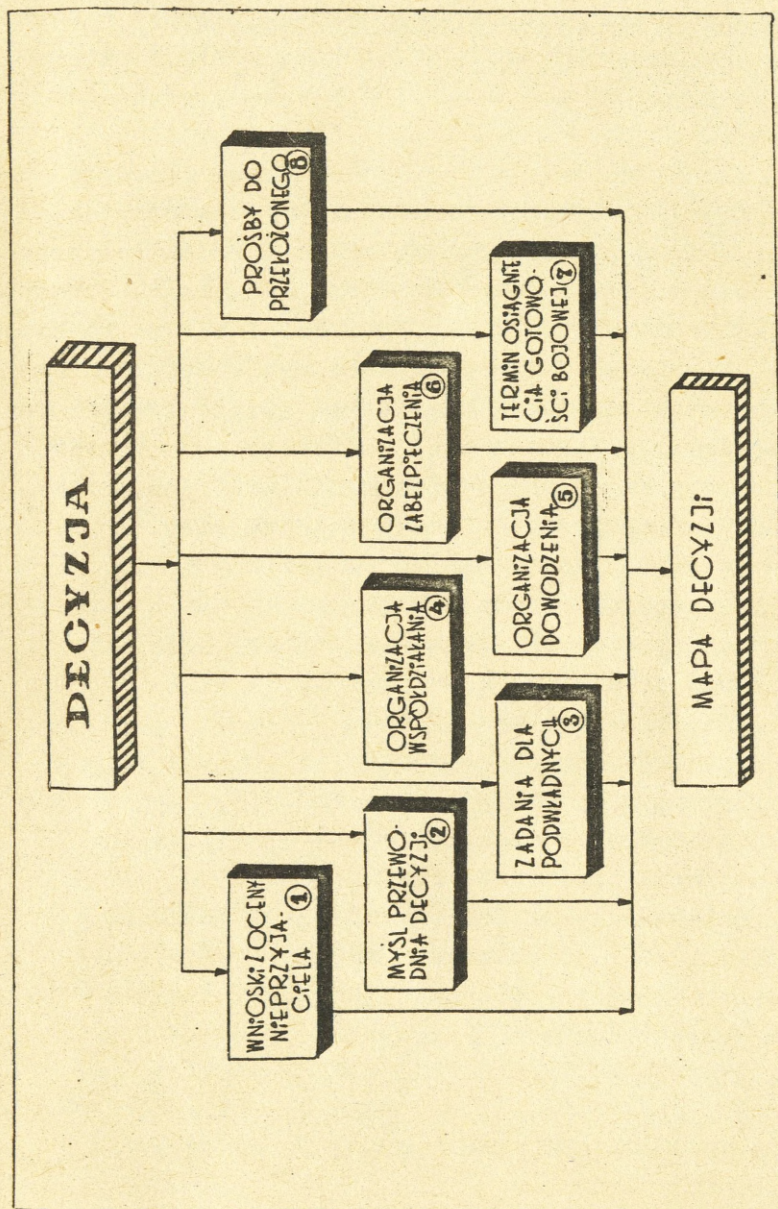
Dowódca korpusu, po przeprowadzeniu analizy zadania i oceny sytuacji, a w tym również wysłuchaniu meldunków oficerów sztabu, szefów rodzajów wojsk i służb oraz dowódcy brygady radiotechnicznej, przystępuje do sformułowania decyzji. Formułując decyzję może on swoje wnioski ogólne z oceny sytuacji konfrontować z analogicznymi wnioskami

szefa sztabu korpusu. Po prostu może on wysłuchać propozycji decyzji szefa sztabu i skonfrontować ją z własnymi ustaleniami - metoda najczęściej stosowana.

Taka ścisła współpraca dowódcy korpusu z szefem sztabu jest obiektywną koniecznością, zapewnia ona bowiem jednolitość poglądu tych dwóch osób na sposób wykonania zadania przez korpus, co ma szczególne znaczenie w dalszej pracy planistycznej sztabu i podczas prowadzenia działań bojowych. Jednak o wyborze odpowiedniej formy i sposobu pracy decydować będą: cechy osobowe dowódcy, czas którym on dysponuje oraz konkretna sytuacja taktyczno-operacyjna, w której odbywa się proces wypracowywania decyzji.

Równocześnie z precyzowaniem decyzji dowódca korpusu, najczęściej wspólnie z szefem sztabu, rozpatruje problem uzyskania zaskoczenia i przeciwdziałania zaskoczeniu przez przeciwnika oraz organizację dowodzenia i współdziałania.

Formułowanie decyzji może przebiegać według następującej kolejności: wnioski z oceny nieprzyjaciela, myśl przewodnia decyzji, zadania dla podwładnych według rodzajów wojsk, organizacja współdziałania, dowodzenia i wszechstronnego zabezpieczenia działań, terminy osiągnięcia gotowości bojowej i ewentualne prośby do przełożonego /rys.3/.



RYS. 3 UKŁAD DECYZJI

1. Wnioski z oceny nieprzyjaciela powinny w formie zwięzłej określać: z kim, gdzie i kiedy przewiduje się prowadzenie walki; gdzie /na jakich kierunkach i na jakich z bronionych obiektów/ oczekuje się skupienia głównego wysiłku lotnictwa uderzeniowego nieprzyjaciela oraz przypuszczalny skład i rodzaj użytego lotnictwa; możliwe sposoby pokonywania obrony powietrznej korpusu, jak: działania na wąskim lub szerokim froncie; małe wysokości; uderzenia na lotniska, stanowiska startowe wojsk rakietowych, posterunki radiolokacyjne i stanowiska dowodzenia; stosowanie zakłóceń, działań pozornych /demonstracyjnych/ itp.

Przy formułowaniu wniosków z oceny nieprzyjaciela powietrznego należy unikać stosowania formy twierdzącej, na przykład: "nieprzyjaciel będzie działał ..." co często ma miejsce w czasie ćwiczeń. W oparciu o ocenę sytuacji i możliwości nieprzyjaciela my możemy jedynie oczekiwać lub liczyć się z określoną jego działalnością.

2. Główną treścią myśli przewodniej decyzji powinno być określenie / lub udokładnienie/ skupienia głównego wysiłku wojsk korpusu na osłonie nakazanych obiektów i kierunków powietrznych oraz określenie najbardziej celowej formy obrony, tj. ugrupowania sił i środków oraz wariantu /ów/ ich użycia do odparcia

kolejnego /ych/ nalotu /ów/ lotnictwa nieprzyjaciela. Tak więc w tym punkcie powinna być wyrażona wola dowódcy - pobicie przeciwnika.

3. Zgodnie z myślą przewodnią decyzji formułuje się zadania bojowe dla poszczególnych rodzajów wojsk korpusu obrony powietrznej kraju.
- a/ Wojska raketowe i artyleria: określenie zadań poszczególnym oddziałom /ZT/ w zakresie obrony wskazanego obiektu /ów/ lub kierunku powietrznego.
- b/ Lotnictwo myśliwskie: kierunki głównego wysiłku i przewidywane siły lotnictwa myśliwskiego /z jakich pułków/ do walki na tych kierunkach z podziałem na pierwszy i drugi rzut; jakimi sposobami działań będzie realizowane zadanie w walce z przeciwnikiem na różnych wysokościach i w warunkach zakłóceń; jak zapewnia się ciągłość działań; lotniska bazowania i manewru dla poszczególnych pułków. Wydzielenie odwodu.
- c/ Wojska radiotechniczne /brygada radiotechniczna/: na jakich kierunkach skupić główny wysiłek; od jakich wysokości zorganizować pole radiolokacyjne z uwzględnieniem głównych kierunków; zabezpieczenie działań lotnictwa myśliwskiego i wojsk raketowych; przedsięwzięcia zapewniające żywotność systemu radiolokacyjnego, w tym organizacja i sposób wykorzystania skrytych posterunków

radiolokacyjnych.

Odwód i sposób jego wykorzystania.

- d/ Batalion zakłóceń radiolokacyjnych: obiekty osłony oraz wykorzystanie środków do zakłócania łączności radiowej oraz systemów radionawigacyjnych.
- e/ Batalion rozpoznania radioelektronicznego: ugrupowanie sił i środków oraz organizacja prowadzenia rozpoznania i dostarczania danych na stanowisko dowodzenia korpusu, a także na niektóre połączone stanowiska dowodzenia.

4. Współdziałanie wewnątrz korpusu i z sąsiadami

- a/ wewnątrz korpusu: sposoby współdziałania lotnictwa myśliwskiego z wojskami raketowymi i artylerią korpusu; wyznaczenie odpowiedzialnych dowódców na połączonych stanowiskach dowodzenia za realizację współdziałania w wypadku działań samodzielnych w sektorach odpowiedzialności; sposób realizacji współdziałania między pułkami lotnictwa myśliwskiego podczas skupiania wysiłku lotnictwa na poszczególnych kierunkach i rubieżach.
- b/ z sąsiadami: sposób wykorzystania lotnictwa na stykach granic rejonów obrony; sposób wymiany informacji o działaniach lotnictwa nieprzyjaciela i własnego lotnictwa myśliwskiego; określenie lotnisk lądowania przy działaniach na pełny zasięg; ewentualna wymiana przedstawicieli.

5. Dowodzenie. Zorganizowanie dowodzenia adekwatnie do nowej koncepcji użycia sił i środków korpusu, zapewnienie trwałości i ciągłości dowodzenia w trudnych sytuacjach. Wypadki przejścia do działań w sektorach odpowiedzialności.
6. Zabezpieczenie materiałowo-techniczne. Składy środków materiałowych i ich urzutowanie oraz organizacja dowozu, rozmieszczenie baz remontowych i ich wykorzystanie.
7. Gotowość bojowa. Termin osiągnięcia gotowości bojowej przez całość sił korpusu w nowym ugrupowaniu oraz według rodzajów wojsk, a także ilość sił i środków wyznaczonych do pełnienia dyżuru bojowego w poszczególnych stopniach gotowości.
8. Ewentualne prośby do dowódcy wojsk OPK.

Sprecyzowaną decyzję dowódca korpusu melduje dowódcy wojsk OPK. Może ją meldować za pomocą technicznych środków lub osobiście, wykorzystując mapę z wrysowaną decyzją i inne materiały pomocnicze. Zatwierdzona przez dowódcę wojsk OPK decyzja jest podstawą do opracowania przez sztab korpusu rozkazu bojowego i planu działań bojowych.

Objętość prac związanych z wypracowaniem decyzji, jak też jej zakres zależą niewątpliwie od charakteru nowego zadania zaistniałych i dokonywanych zmian w składzie i ugrupowaniu korpusu oraz posiadanego czasu. Przy niewielkich zmianach wprowadzane są tylko pewne korekty do decyzji już realizowanej. Dlatego też dowódca korpusu powinien

meldować dowódcy wojsk OPK tylko te elementy decyzji, które wynikają z nowego zadania i różnią się od dotychczas wykonywanej.

W czasie ćwiczeń dość często spotykamy się z zarzutem, że decyzje na szczeblu korpusu obrony powietrznej kraju, a nawet na szczeblu wojsk OPK są zbyt szczegółowe, wkraczające w kompetencje taktycznych szczebli dowodzenia. Chodzi tutaj głównie o wskazywanie miejsc czy rejonów rozwinięcia dywizjonów ogniowych i kompanii radiotechnicznych. Z punktu widzenia kompetencji poszczególnych szczebli dowodzenia wydawałoby się, że o ugrupowaniu dywizjonów ogniowych powinien decydować dowódca oddziału /ZT/ wojsk rakietowych, a o ugrupowaniu kompanii radiotechnicznych dowódca batalionu radiotechnicznego. Wychodząc natomiast z potrzeb organizacji systemu obrony powietrznej na szczeblu korpusu i wyżej, gdzie wszystkie elementy ugrupowania muszą być odpowiednio sprzężone, by uzyskać wymagane ciągłe pole radiolokacyjne, system ognia, dowodzenia itp. musimy się rzeczy decyzjami sięgać niekiedy do pojedynczych pododdziałów. Taka tendencja jest niewątpliwie słuszna i powinna być nadal utrzymana jako jeden z warunków sprawności systemu obrony powietrznej kraju.

W wykładzie przedstawiona została metoda i treść pracy dowódcy i sztabu korpusu obrony powietrznej kraju, wynikająca ze struktury organizacyjno-funkcjonalnej dowództwa i sztabu korpusu.

Nietrudno zauważyć, że każdy z szefów rodzajów wojsk i służb oraz dowódca brygady radiotechnicznej przygotowuje propozycje do decyzji z punktu widzenia swojej specjalności, jedynie wydział operacyjny, przygotowując propozycje ugrupowania i użycia całości sił korpusu musi rozważać je kompleksowo. Powstaje więc pytanie, czy w świetle tej sytuacji i mając na uwadze wprowadzanie do pracy sztabu nowych metod wypracowywania decyzji, nie należy tworzyć zespołów problemowych z różnych specjalistów. Na przykład: zespół informacyjny, wypracowujący optymalne decyzje; zespół planowania; zespół doprowadzający decyzje do wykonawców i kontrolujący ich realizację, ewentualnie inne zespoły.

Obecnie coraz większy nacisk kładzie się na stosowanie w pracy sztabowej środków informatycznych, które umożliwiają szybką konfrontację wielu różnorodnych wariantów rozwiązań i wybranie spośród nich optymalnego. Obecnie w szerokim zakresie możemy wykorzystywać metodę graficzno-analityczną, która polega na graficznym zobrazowaniu różnych możliwych modeli nalotów lotnictwa nieprzyjaciela i analizie zachowania się w stosunku do nich ugrupowania bojowego korpusu obrony powietrznej kraju. Rezultatem tej działalności jest również opracowanie wariantów planu walki.^{x/}

x/ Metoda ta przedstawiona została przez Ob.płka doc.dra Antoniego Przenicznego w Zbiorze Prac Akademii nr 2/60/ z 1973 r., który znajduje się również w jednostkach wojsk OPK.

Kolejnym etapem powinno być opracowanie i zastosowanie metody maszynowej symulacji, która dzięki zastosowaniu elektronicznej techniki obliczeniowej pozwoliłaby bardzo szybko wykonać dostatecznie dużą liczbę eksperymentów prognostycznych, oczekiwanego przebiegu działań.

Wykorzystując szerzej współczesne środki informatyczne możemy przyspieszać proces podejmowania uzasadnionych decyzji i wyprzedzać w tym zakresie przeciwnika, co ma obecnie zasadnicze znaczenie dla uzyskania powodzenia w walce.

Bibliografia:

1. płk prof. dr K. Nożko, "Metoda i treść pracy dowódcy armii /i jego sztabu/ podczas wypracowywania decyzji do operacji zaczepnej".
Nr PF 44. Biblioteka ASG.
2. płk doc.dr A. Przeniczny, "Myśl przewodnia do ćwiczenia z kierowniczą kadrą WOPK". Nr 01295.
Biblioteka ASG.
3. płk dr J. Smoter, "Metodyka wypracowania decyzji przez dowódcę". Nr 0211611. Biblioteka ASG.
4. Praktyka pracy sztabowej /Tłumaczenie z języka niemieckiego/ Nr R/1554. Biblioteka ASG.

Wydrukowano w 50 egz

Opracował:

Egz. nr 1-50 Bibl.Gł.OZS

Wyk. płk Uchański

płk Jan UCHAŃSKI

Druk. A.W., S.Cz.

Nr pf 92/pf 310/WW

Kor. J.S.