



**AKADEMIA
SZTABU GENERALNEGO**
IM. GENERAŁA BRONI
KAROLA ŚWIERCZEWSKIEGO

UŻYTKU
022985
TAJNE
Egz. Nr 1

ppłk dypl. Stefan TRETYN

**OBRONA WYBRZEŻA MORSKIEGO
PRZEZ PUŁK ZMECHANIZOWANY**

Skrypt

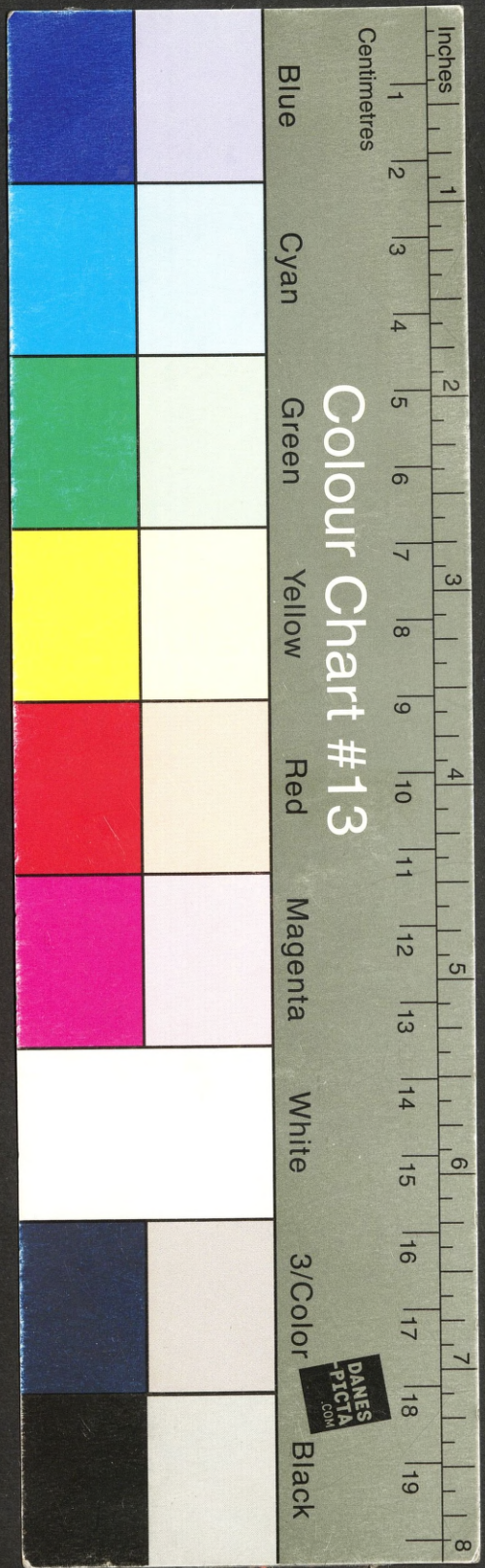


022985
Nr ewid.

039953

WARSZAWA LUTY 1974

039953





AKADEMIA SZTABU GENERALNEGO

IM. GENERAŁA BRONI
KAROLA ŚWIERCZEWSKIEGO

UZYTKU
029953

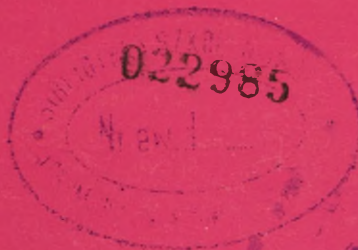
TAJNE

Egz. Nr 1

ppłk dypl. Stefan TRETYN

OBRONA WYBRZEŻA MORSKIEGO PRZEZ PUŁK ZMECHANIZOWANY

Skrypt



WARSZAWA
Nr ewid.

039953

WARSZAWA LUTY 1974

039953

AKADEMIA SZTABU GENERALNEGO
im. gen. broni K. Świerczewskiego

KATEDRA TAKTYKI OGÓLNEJ

DO UŻYTKU
SŁUŻBOWEGO

~~T A J N E~~

Egz. Nr...

1

"ZATWIERDZAM"
SZEF KATEDRY TAKTYKI OGÓLNEJ

gen. bryg. Marian WASILEWSKI

Dnia "-----"-----1974 r.

Opis. nr 12657

Ppłk dypl. Stefan TRETYN

OBRONA WYBRZEŻA MORSKIEGO PRZEZ PUŁK
ZMECHANIZOWANY

S K R Y P T



BIBLIOTEKA NAUKOWA ASG WP
Archiwum Biuletynu Informacji Specjalnych

Nr ewid.

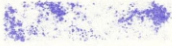
639953

WARSZAWA

LUTY

1974 r.

OFFICE OF
THE ATTORNEY GENERAL



Over by VSTC/D

000000

THE ATTORNEY GENERAL
STATE OF NEW YORK

CRAPED

Spis treści:

	str.
1. OGÓLNE ZASADY OBRONY WYBRZEŻA MORSKIEGO	5
1.1. Cel i charakter obrony wybrzeża	
1.2. Miejsce, rola i zadania/pz,pocz/ w obronie wybrzeża	6
1.3. Ugrupowanie bojowe pułku	6
1.4. Możliwości pułku /pz,pocz/ w obronie wybrzeża . . .	8
1.5. System ognia w obronie wybrzeża	9
1.6. Inżynierska rozbudowa rejonu obrony pułku w obronie wybrzeża	10
2. ORGANIZACJA OBRONY	13
2.1. Powzięcie decyzji i rekonesans	13
2.2. Organizacja współdziałania	14
2.3. Specyfika zabezpieczenia działań bojowych	16
2.4. Organizacja dowodzenia	19
3. PROWADZENIE PRZEZ PUŁK WALKI W OBRONIE WYBRZEŻA	20
3.1. Niszczenie sił desantu w czasie jego przechodzenia morzem	20
3.2. Niszczenie sił desantu podczas lądowania, zwalczanie desantów powietrznych oraz walka o utrzymanie linii brzegowej	21
3.3. Niszczenie sił desantu w rejonach włamania i nie- dopuszczenie do rozprzestrzeniania się w głąb i w obronę skrzydeł.....	21

Załączniki:

- Nr 1. Ugrupowanie pz w dwa rzuty w obronie wybrzeża morskiego.
- Nr 2. Ugrupowanie pz w jednym rzucie w obronie wybrzeża morskiego.
- Nr 3. System ognia pz w obronie wybrzeża morskiego.

TABLE OF CONTENTS

1.0 GENERAL STATEMENT OF WORK 1

1.1 SCOPE OF WORK 1

1.2 OBJECTIVES OF THE STUDY 1

1.3 LIMITATIONS OF THE STUDY 1

1.4 RESEARCH METHODOLOGY 1

1.5 ORGANIZATION OF THE REPORT 1

2.0 LITERATURE REVIEW 2

2.1 THEORETICAL FRAMEWORK 2

2.2 RESEARCH DESIGN 2

2.3 DATA COLLECTION 2

2.4 DATA ANALYSIS 2

2.5 RESULTS AND DISCUSSION 2

2.6 CONCLUSIONS 2

2.7 RECOMMENDATIONS 2

3.0 REFERENCES 3

4.0 APPENDICES 4

4.1 APPENDIX A 4

4.2 APPENDIX B 4

4.3 APPENDIX C 4

4.4 APPENDIX D 4

4.5 APPENDIX E 4

4.6 APPENDIX F 4

4.7 APPENDIX G 4

4.8 APPENDIX H 4

4.9 APPENDIX I 4

4.10 APPENDIX J 4

5.0 SUMMARY 5

6.0 ACKNOWLEDGEMENTS 6

7.0 BIBLIOGRAPHY 7

8.0 GLOSSARY 8

9.0 INDEX 9

1. OGÓLNE ZASADY OBRONY WYBRZEŻA MORSKIEGO.

1.1 Cel i charakter obrony wybrzeża.

Celem obrony wybrzeża jest niedopuszczenie do wysadzenia przez nieprzyjaciela desantu morskiego i ewentualnie desantu powietrznego, a w razie wylądowania - zniszczenie jego sił na lądzie. Obronę wybrzeża organizuje się dla osłony granic morskich państwa, jak również w celu osłony nadmorskiego skrzydła wojsk lądowych.

Aby obrona wybrzeża była w stanie oprzeć się przeważającym siłom nieprzyjaciela, powinna być trwała i aktywna; oparta na manewrze i ścisłym współdziałaniu wojsk lądowych, marynarki wojennej i lotnictwa.

Trwałość obrony wybrzeża osiąga się między innymi przez umiejętne wykorzystanie właściwości terenu, zorganizowanie systemu ognia, głównie przeciwkutowego i przeciwpancernego, przygotowanie odpowiednich umocnień inżynieryjnych i rozrównane rozmieszczenie wojsk.

Aktywność lądowej obrony wybrzeża morskiego polega przede wszystkim na manewrze ogniem i wojskami na najbardziej zagrożone odcinki wybrzeża, oraz na wykonaniu wcześniejszych niż w normalnych warunkach kontrataków.

W obronie wybrzeża szczególne znaczenie ma utrzymanie linii brzegowej, ponieważ umożliwia stworzenie dogodnych warunków do zwalczania desantu na morzu. Wojska utrzymujące linię brzegową będą przede wszystkim narażone na oddziaływanie ogniowe nieprzyjaciela. Uporczywość w utrzymywaniu linii brzegowej nie może oznaczać przyjmowania uderzeń w miejscu, w którym przeciwnik może je zadać najskuteczniej. Dlatego też w obronie wybrzeża nie zawsze będą decydować pierwsze rzuty. W pewnych warunkach bezwzględna walka o utrzymanie linii brzegowej siłami pierwszych rzutów, wobec uderzeń jądrowych oraz potężnej siły natarcia z morza i powietrza, może okazać się niecelowa.

Istotny wpływ na wybór rubieży obrony będzie wywierał charakter linii brzegowej. Wysoki i urwisty brzeg sprzyja rozbudowie obrony na linii brzegowej, i odwrotnie, brzeg niski

wymaga odsunięcia pierwszej rubieży w głąb. Niekiedy więc główny wysiłek może być skupiony w głębi obrony, a drugie rzuty /odwody/ mogą się składać z większości sił. Tego rodzaju ugrupowanie zapewnia warunki manewru silnymi odwodami w celu niszczenia nieprzyjaciela na linii brzegowej i tych jego wojsk, którym udało się wdrzeć w głąb obrony. Głęboka obrona ułatwia również zwalczanie desantów powietrznych.

Obronę wybrzeża morskiego organizuje się na kierunkach najdogodniejszych do lądowania desantu morskiego, skupiając główny wysiłek na odcinkach łatwo dostępnych do lądowania desantu. Na mniej dogodnych odcinkach do lądowania organizuje się obronę mniejszymi siłami. Na odcinkach trudno dostępnych można ograniczyć się jedynie do patrolowania.

1.2. Miejsce, rola i zadania /pz, pcz/ w obronie wybrzeża.

Pułk do obrony wybrzeża będzie najczęściej przechodził w składzie dywizji. Nie należy jednak wykluczać wypadku przejścia pułku do obrony w składzie grupy operacyjnej wydzielonej do obrony wybrzeża.

Przechodząc do obrony wybrzeża w składzie dywizji pułk zmechanizowany może być w jej pierwszym lub drugim rzucie. Będąc w pierwszym rzucie może bronić rejonu zamykającego 1-2 przewidywane kierunki lądowania desantu. Będąc w drugim rzucie może wykonywać kontrataki w celu rozbicia sił desantu w rejonie włamania, bronić ważnych rejonów w głębi lub rubieży na linii brzegowej. Pułk czołgów z reguły będzie występował w drugim rzucie dywizji.

W obronie przeciwdesantowej w składzie grupy operacyjnej pułk może być w pierwszym rzucie lub stanowić odwód dowódcy obrony przeciwdesantowej.

1.3. Ugrupowanie bojowe pułku.

Ugrupowanie bojowe pułku powinno odpowiadać zamiarowi walki i zapewniać: skuteczne rażenie sił desantu morskiego na kierunkach dogodnych do jego lądowania oraz osłonę kierunków mniej dogodnych; skuteczną obronę przeciwlotniczą i możliwość zwalczania desantów powietrznych nieprzyjaciela; wykonanie manewru wojskami na zagrożone kierunki; sprawne i skuteczne wy-

konanie kontrataków; możliwość harmonijnego współdziałania wszystkich elementów ugrupowania bojowego pułku oraz ciągle i elastyczne dowodzenie.

W skład ugrupowania bojowego pułku wchodzi te same elementy co w obronie w warunkach normalnych. Niektóre elementy mogą występować w podwójnej ilości /np. : 1-2 OPpanc, 1-2 OZap/. Podwójna ilość niektórych elementów ugrupowania bojowego uwarunkowana jest szerszym niż w warunkach normalnych rejonem obrony pułku.

Pułkowi organizującemu obronę wybrzeża mogą zostać podporządkowane siły obrony terytorium kraju a niekiedy jednostki nadbrzeżne marynarki wojennej /np. inżynieryjne, ochrony itp./ znajdujące się w rejonie obrony pułku.

Pułk w obronie wybrzeża ugrupowuje się zwykle w dwa rzuty. Nie wyklucza się ugrupowania jednorzutowego z odwodem. Ugrupowanie w dwa rzuty zapewnia odpowiednią głębokość i stwarza warunki do skutecznego manewru sił na zagrożone kierunki.

Przy ugrupowaniu w dwa rzuty pierwszy rzut pułku stanowią 2-3 bataliony piechoty, które organizują obronę ważnych rejonów na odcinkach wybrzeża dogodnych do lądowania.

Skład drugiego rzutu może być różny i wynosić 1-2 bataliony /w tym bcz/. Głównym przeznaczeniem drugiego rzutu jest wykonanie kontrataku. Może on również być wykorzystany do obrony rubieży w głębi rejonu obrony, zamknięcia wyłomów powstałych w wyniku uderzenia BMR na siły pierwszego rzutu lub walki z desantem powietrznym. Drugi rzut często może być rozmieszczony w dwóch rejonach.

Ugrupowanie bojowe pułku w jednym rzucie będzie z reguły miało miejsce na pomocniczym kierunku obrony. Pierwszy rzut mogą stanowić trzy bataliony z czołgami, natomiast odwód 2-3 kp /kcz/.

Pułk w obronie wybrzeża może otrzymać jako wzmocnienie 1-2 dywizjony artylerii. W razie otrzymania dwóch dywizjonów można organizować pułkową grupę artylerii /PGA/. Głównym zadaniem artylerii będzie: wzbranianie rozpoznania wód przybrzeżnych, wzbranianie trażenia zagród minowych i zapór przeciwdesantowych, niszczenie okrętów desantowych na morzu, niszczenie i obezwładnianie piechoty i czołgów w czasie lądowania

wania i na brzegu, wsparcie kontrataku drugiego rzutu /odwód/pułku.

Odwód przeciwpancerny organizuje się z baterii artylerii przeciwpancernej. W razie organizowania dwóch OPpanc - do zorganizowania drugiego odwodu można wykorzystać kompanie czołgów. Odwodowi przeciwpancernemu wyznacza się kierunki działania. Na każdym z nich wybiera się 1-2 rubieże rozwinięcia na linii brzegowej oraz kilka rubieży w głębi obrony.

Pozostałe elementy ugrupowania pułku, ich skład oraz wykonywane zadania są takie same, jak w obronie w warunkach normalnych.

1.4. Możliwości pułku /pz, pcz/ w obronie wybrzeża.

Możliwości bojowe pułku wyrażają się w jego zdolności skutecznej obrony określonego odcinka wybrzeża. Istotny wpływ na szerokość tego odcinka wywierają warunki terenowe, a zwłaszcza dostępność wybrzeża do lądowania i prowadzenia natarcia. Uwzględniając pewną ilość trudno dostępnych odcinków wybrzeża oraz dogodne warunki rażenia nieprzyjaciela bronią jądrową, lotnictwem, artylerią i raketami okrętów marynarki wojennej, jak również ogniem wszystkich rodzajów broni, pułk może bronić wybrzeża na szerszym froncie niż w warunkach normalnych.

Pułkowi przechodzącemu do obrony wybrzeża wyznacza się rejon obrony, którego szerokość zależy od ilości sił i środków własnych i podporządkowanych, a zwłaszcza ilość batalionów i kompanii przeznaczonych do pierwszego rzutu.

Szerokość kompanijnych punktów oporu i batalionowych rejonów obrony jest w zasadzie taka sama jak w obronie w warunkach normalnych. Luki między batalionowymi rejonami obrony, w zależności od dostępności wybrzeża do lądowania, mogą wynosić nawet 3-5 km.

Uwzględniając te warunki i zakładając, że pułk w pierwszym rzucie mając 2-3 bataliony może bronić rejonu o szerokości:

- w wariantcie I /gdy posiada w pierwszym rzucie dwa bataliony/-
 $2 \times 3 - 5 \text{ km} + \text{luka } 3 - 5 \text{ km} = 9 - 15 \text{ km};$
- w wariantcie II/gdy posiada w pierwszym rzucie trzy bataliony/-
 $3 \times 3 - 5 \text{ km} + \text{luki } 2 \times 3 - 5 \text{ km} = 15 \text{ do } 25 \text{ km}.$

W lukach między batalionami mogą być rozbudowane samodzielne kompanijne lub plutonowe punkty oporu. Ponadto luki osłania się zaporami i ogniem, głównie przeciwkutowym i przeciwpancernym. Jeżeli luki znajdują się w terenie trudno dostępnym, wówczas organizuje się patrolowanie.

Przy określeniu głębokości obrony należy uwzględnić potrzeby rozśrodkowania pułku w głąb oraz możliwość wykonania kontrataku, zanim nieprzyjaciel umocni się na brzegu. Głębokość rejonu obrony pułku wynosi średnio około 10 i więcej km.

1.5. System ognia w obronie wybrzeża.

System ognia w obronie wybrzeża powinien być tak zorganizowany, aby umożliwić zwalczanie nieprzyjaciela na wodzie, w powietrzu, w czasie lądowania i w głębi obrony. Uzyskuje się go przez tworzenie jednolitego systemu ognia artylerii polowej, nadbrzeżnej, środków przeciwpancernych i broni strzeleckiej w powiązaniu z działaniem ogniowym okrętów wojennych i lotnictwa OPK.

System ognia musi być powiązany z systemem zapór ustawionych w przybrzeżnym pasie morza, na plaży na linii brzegowej oraz uwzględniać osłonę luk pomiędzy punktami oporu /rejonami obrony/. Powinien także umożliwić odpowiednie wsparcie pododdziałów broniących przedniego skraju i kolejnych rubieży oraz wykonujących kontrataki, jak również zamykanie wyrw w obronie spowodowanych uderzeniami jądrowymi przeciwnika.

Ważnym elementem systemu ognia jest ogień przeciwkutowy. Wykonują go przede wszystkim środki ogniowe wydzielone do prowadzenia ognia na wprost oraz artyleria strzelająca z zakrytych stanowisk ogniowych. W szczególnej sytuacji w niszczeniu podchodzących okrętów i kutrów desantowych mogą brać również udział pododdziały artylerii przeciwlotniczej rozmieszczone na przednim skraju.

Środki ogniowe piechoty, czołgi i przeciwpancerne pociski kierowane rozmieszczone w czołowych punktach oporu powinny znajdować się jak najbliżej linii brzegowej a niekiedy nawet na plaży lub na przybrzeżnych wydmach.

Rozmieszczenie środków ogniowych na różnych wysokościach zapewnia prowadzenie ognia wielowarstwowego, brak zaś przeszkód terenowych zapewnia otwarcie i prowadzenie ognia wcześniej i na większe odległości do celów nawodnych.

Ogień czołgów i przeciwpancernych pocisków kierowanych planuje się na maksymalne ich zasięgi z takim wyliczeniem, aby największą jego intensywność osiągnąć w odległości 1-1,5 km od brzegu.

Dla artylerii organicznej i przydzielonej planuje się ognie ześrodkowane i zaporowe poczynawszy od największych zasięgów. Największe natężenie ognia powinno się skupiać na siły desantu, gdy znajdują się one w odległości 2-3 km. od brzegu. W tym okresie artyleria powinna wykonywać ognie ześrodkowane na poszczególne okręty lub zespoły okrętów przeciwnika.

W celu zwiększenia skuteczności ognia środków strzelających na wprost dla artylerii planuje się ognie zaporowe w odległości 1-1,5 km od linii brzegowej. Największe nasilenie ognia zaporowych należy planować w odległości 300-400 m od brzegu ^{x/}.

Ogień z broni piechoty planuje się na lustro wody i w luki między kompanijnymi punktami oporu. Środki ogniowe piechoty powinny być tak rozmieszczone, aby umożliwiły otworzenie strefy ognia ciągłego przed frontem i na skrzydłach rejonów obrony i punktów oporu.

1.6. Inżynieryjna rozbudowa rejonu obrony pułku w obronie wybrzeża.

Inżynieryjna rozbudowa rejonu obrony pułku zależy przede wszystkim od zamiaru walki, właściwości terenu a zwłaszcza charakteru linii brzegowej, ilości sił i środków, które można wykorzystać do rozbudowy obrony i posiadanego czasu.

Prace związane z inżynieryjną rozbudową obrony prowadzi się jednocześnie na całej głębokości - z uwzględnieniem gotowości wojsk do odparcia desantu i obrony przed bronią masowego rażenia.

Główne przedsięwzięcia w zakresie inżynieryjnej rozbudowy będą

x/ Jest to odległość, na której następuje największe zagęszczenie lądujących sił desantu.

podobne do przedsięwzięć w obronie w warunkach normalnych. Specyficzne cechy występują w rozbudowie batalionowych rejonów obrony, rejonów wyjściowych w głębi lądu dla pododdziałów pierwszego rzutu, które rozbudowuje się w celu uniknięcia nadmiernych strat. Pododdziały przeznaczone do obrony linii brzegowej mogą przed walką znajdować się w rejonach wyjściowych w głębi lądu. Rejony te wybiera się w odległości 3-4 km od linii brzegowej ^{x/} w miejscach, w których są dogodne warunki do wykonania ukryć. Do jednych z głównych przedsięwzięć w rozbudowie rejonu obrony należy rozbudowa zapór przeciwdesantowych.

Batalionowe rejonu obrony rozbudowuje się systemem kompanijnych punktów oporu. Przedni skraj wybiera się możliwie blisko lustra wody na skarpach i wydmach. Przy niskim i podmokłym brzegu przedni skraj można odsunąć w głąb.

Jeżeli brzeg jest wysoki, w miejscach dogodnych do wysadzenia desantu mogą być budowane tunele /groty/, w których rozmieszcza się środki przeciwpancerne i karabiny maszynowe.

Rubieże ogniowe czołgów i artylerii strzelającej ogniem na wprost rozbudowuje się w ramach obrony przeciwkutowej i przeciwpancernej. Rubieże ogniowe do obrony przeciwkutowej rozbudowuje się na linii brzegowej, natomiast do obrony przeciwpancernej w głębi lądu, na kierunkach najbardziej zagrożonych przez czołgi przeciwnika.

W obronie wybrzeża bardzo istotne znaczenie ma system zapór i zagród ustawianych w przybrzeżnym pasie morza, na linii brzegowej i w głębi lądu oraz w rejonach prawdopodobnego lądowania desantu powietrznego. Ze względu na umiejscowienie i przeznaczenie zapory można podzielić na trzy zasadnicze grupy:

- przeciwko siłom i środkom desantu morskiego; ustawiane w przybrzeżnym pasie morza i przed przednim skrajem obrony /na plaży/.
- minowe, przeciwko siłom desantu morskiego, którym udało się wylądować; ustawiane na całej głębokości obrony pułku;
- przeciwdesantowe; ustawiane w rejonach zagrożonych lądowaniem desantu powietrznego.

x/ Czas zajęcia obrony przez poszczególne kompanie 25-35'
/załadowanie na transportery 5-10, przejazd 9-12, zajęcie
obrony 10-13'/.

Zapory przeciwko siłom i środkom desantu morskiego mogą składać się z różnorodnych zapór minowych ustawianych w kilku pasach.

Pierwszy pas na głębokości od 3-5 m. Ustawia się głównie miny kotwiczne, zadaniem tego pasa jest utrudnienie podejścia do rejonu lądowania większym środkiem desantowym przeciwnika lub zmuszenie ich do manewru wzdłuż brzegu. Zapory ustawiane są przez pododdziały inżynieryjne marynarki wojennej.

Drugi pas zapór minowych ustawia się na głębokości 1-2 m głównie z min dennych. W skład pasa mogą wchodzić również zapory fortyfikacyjne /piramidy, jeże metalowe i żelbetowe/. Główne przeznaczenie - niszczenie sprzętu bojowego /czołgów i transporterów pływających/.

Ostatni pas zapór przed przednim skrajem może obejmować pola minowe i zapory fortyfikacyjne ustawione na plaży i w wodzie do głębokości około 0,5 m. Zasadniczym zadaniem tego pasa jest utrudnienie rozwinięcia się siłom desantu.

Zapory w głębi lądu w obronie pułku ustawia się według ogólnie przyjętych zasad.

W rejonach zagrożonych lądowaniem desantu powietrznego przeciwnika przygotowuje się system zapór mających utrudnić lądowanie i ograniczyć swobodę działań po wylądowaniu. Ustawia się różnego rodzaju zapory fortyfikacyjne i minowe. Wszystkie rodzaje zapór oprócz pierwszego pasa wykonują pododdziały inżynieryjne pułku i dywizji oraz bataliony piechoty.

Jednym z zadań inżynieryjnego przygotowania terenu do obrony jest przygotowanie dróg. Drogi manewru, dowozu i ewakuacji w obronie wybrzeża - ze względu na zwiększone odległości i konieczność manewru nie tylko do frontu, ale również wzdłuż frontu - mają istotniejsze znaczenie, niż w normalnej obronie. Z reguły wykorzystuje się istniejącą sieć dróg. W niektórych wypadkach zajdzie konieczność wytyczenia dróg na przełaj, głównie dla manewru odwodu przeciwpancernego i oddziału zaporowego.

2. ORGANIZACJA OBRONY.

Metoda i kolejność pracy dowódcy i sztabu pułku w zakresie organizacji obrony będą podobne do stosowanych w obronie w warunkach normalnych. Pewne specyficzne cechy, zwłaszcza w powzięciu decyzji, organizacji współdziałania i zabezpieczenia działań bojowych wystąpią jedynie w treści prac związanych z organizacją obrony.

2.1. Powzięcie decyzji i rekonesans.

Specyficzne cechy w procesie podejmowania decyzji wystąpią głównie w ocenie położenia i rekonesansie.

W ocenie położenia rozpatruje się między innymi problemy dotyczące:

- odcinków dogodnych do lądowania desantu oraz określenia rejonów, których utrzymanie będzie decydowało o trwałości obrony;
- nieprzyjaciela lądującego z morza, prawdopodobnego składu jego rzutów szturmowych, narastania sił, możliwych odcinków lądowania i kierunków działania na lądzie;
- możliwości taktycznych desantów śmigłowcowych i spadochronowych /rejon, kierunki działań itp./;
- zadań wykonywanych przez marynarkę wojenną, a głównie przez flotyllę obrony wybrzeża, ich wpływu na prowadzenie walki obronnej przez pułk;
- możliwości wykorzystania podporządkowanych i współdziałających sił flotylli obrony wybrzeża i wojsk OTK.

Po ocenie położenia dowódca pułku z reguły prowadzi rekonesans. Rekonesans w obronie wybrzeża ma istotne znaczenie, wpływa bowiem w sposób zasadniczy na ostateczne sprecyzowanie decyzji.

Metoda i treść pracy dowódcy pułku podczas rekonesansu będą zależały od czasu, jakim dowódca dysponuje na wypracowanie decyzji.

Dowódca pułku z wydzieloną grupą oficerów może prowadzić rekonesans w całym rejonie obrony lub tylko na kierunku głównego wysiłku. W tym wypadku na pozostałych kierunkach rekonesans może prowadzić zastępca dowódcy lub szef sztabu.

Podczas rekonesansu dowódca pułku między innymi powinien ustalić:

- możliwość wysadzenia desantu morskiego na różnych odcinkach wybrzeża, skład i ewentualne siły desantu oraz możliwe kierunki jego działania po wylądowaniu;
- rejon obrony i punkty oporu na linii brzegowej oraz przebieg rubieży obronnej w głębi lądu, jak również rubieże ogniowe czołgów;
- sposób rozbudowy systemu zapór i zagród ustawionych w przybrzeżnym pasie morza, na linii brzegowej i w głębi obrony;
- system ognia, a w tym wzajemne wsparcie ogniowe pododdziałów pułku i okrętów flotylli obrony wybrzeża, organizację ognia przeciwkutrowego i przeciwpancernego, sposób osłony luk i skrzydeł;
- kierunki kontrataku drugiego rzutu, rubieże rozwinięcia i sposób ich przygotowania oraz możliwość manewru pododdziałami dla osłony wyłomów w obronie powstałych na skutek uderzeń jądrowych nieprzyjaciela.

Po przeprowadzeniu rekonesansu i ostatecznym sprecyzowaniu decyzji dowódca pułku stawia podległym pododdziałom zadania bojowe. Sposób stawiania zadań nie różni się w zasadzie od sposobu stawiania zadań w obronie organizowanej w warunkach normalnych.

2.2. Organizacja współdziałania.

W obronie wybrzeża współdziałanie z zasady organizuje się według następujących okresów walki /zadań/.

1. Niszczenie sił desantu w czasie jego przechodzenia morzem.
2. Niszczenie sił desantu podczas lądowania, zwalczania desantów śmigłowcowych oraz walki o utrzymanie linii brzegowej.
3. Niszczenie sił desantu w rejonach włamania i niedopuszczenie do rozprzestrzeniania się nieprzyjaciela w głąb i w stronę skrzydeł.

Organizując współdziałanie w celu niszczenia desantu w czasie przechodzenia morzem dowódca pułku podaje swój zamiar, obiekty uderzeń jądrowych i lotniczych /planowanych na kierunku pułku/, informuje o zadaniach wykonywanych przez okręty flo-

tylli obrony wybrzeża i uzgadnia ogień artylerii w celu niszczenia desantu na morzu.

Szczególną uwagę dowódca pułku powinien zwrócić na uzgodnienie działań pododdziałów pułku /głównie artylerii/ z baterią artylerii stałej /jeżeli znajdzie się ona w rejonie obrony pułku/.

W celu niszczenia sił desantu w czasie lądowania, zwalczania desantów powietrznych oraz walki o utrzymanie linii brzegowej, dowódca pułku podaje zamiar i ustala:

- czas i sposób zajęcia głównych rejonów obrony na wybrzeżu przez pododdziały pierwszego rzutu;
- sposób działania pododdziałów pułku w czasie ogniowego przygotowania lądowania desantu; środki i sposób zwalczania trałowców i okrętów desantowych uwzględniając przy tym działanie odvodu przeciwpancernego;
- siły i środki oraz sposób zamknięcia wyłomów, jakie mogą powstać wskutek użycia broni jądrowej przez nieprzyjaciela oraz sposób zwalczania desantów powietrznych.

Dowódca pułku ustalając działania bojowe pododdziałów w celu zniszczenia sił desantu w rejonach włamania i niedopu - szczenia do rozprzestrzeniania się w głąb i w stronę skrzydeł podaje swój zamiar i ustala: planowane przez dywizję rejony uderzeń jądrowych i lotniczych w głębi obrony / w rejonach ewentualnych włamań/; rejony, które należy utrzymać pododdziałami pierwszego rzutu oraz sposób rażenia npla ogniem artylerii /odcinki ześrodkowania i ognie zaporowe/; kierunki kontrataków drugiego rzutu i sposób ich zabezpieczenia; sposób przeprowadzenia manewru pododdziałów pierwszego rzutu z kierunków biernych na zagrożone; rubieże rozwinięcia dla odvodu przeciwpancernego, rubieże ogniowe czołgów oraz rubieże minowania dla oddziału zaporowego w głębi obrony.

W czasie organizacji współdziałania dowódca pułku podaje podstawowe sygnały, zwłaszcza rozpoznania własnych okrętów, wywołania ogni artylerii okrętowej na brzeg wyjścia do kontrataku itp.

2.3. Specyfika zabezpieczenia działań bojowych.

Organizując zabezpieczenie działań bojowych w obronie wybrzeża powinno się uwzględnić istnienie dużej przestrzeni wodnej przed przednim skrajem obrony oraz stosunkowo szeroki rejon obrony pułku.

W obronie wybrzeża zabezpieczenie działań bojowych obejmuje podobne przedsięwzięcia jak w obronie w warunkach normalnych. Niektóre z przedsięwzięć mają szczególne znaczenie, a ich organizacja jest specyficzna właśnie dla obrony wybrzeża. Do takich przedsięwzięć należy przede wszystkim zaliczyć: rozpoznanie, obronę przed bronią masowego rażenia, zabezpieczenie inżynieryjne oraz maskowanie.

R o z p o z n a n i e:

Rozpoznanie w obronie wybrzeża morskiego posiada szereg właściwości. Wynikają one głównie ze specyficznych warunków organizowania obrony bez styczności z nieprzyjacielem, który w okresie organizacji obrony znajduje się poza zasięgiem organów rozpoznawczych pułku i dywizji.

Pułk może otrzymać wiadomości o nieprzyjacielu z rozpoznania morskiego, powietrznego i ze sztabu dywizji. Dane z rozpoznania morskiego sztab pułku będzie otrzymywał ze sztabu dywizji oraz bezpośrednio z posterunków obserwacji technicznej i werkowej, jeśli takie będą się znajdowały w rejonie obrony pułku.

System rozpoznania pułku opiera się głównie na obserwacji z punktów obserwacyjnych /PO/, ruchomych punktów obserwacyjnych /RPO/, posterunków obserwacji WOP oraz na informacjach marynarki wojennej.

Posterunki obserwacyjne zależne od stopnia widoczności oraz wysokości ich rozmieszczenia nad poziomem morza mogą prowadzić obserwacje na głębokość od 8 do 25 km.

Pułk może zorganizować 3-4 posterunki obserwacyjne a batalion 2-3. Posterunki te należy tak rozmieszczać w terenie, aby zapewniały obserwację strefy przybrzeżnej morza oraz lądu na głównym kierunku obrony.

Do rozpoznania ewentualnego desantu powietrznego należy posiadać odwód sił i środków rozpoznania, z których w razie potrzeby tworzy się patrole rozpoznawcze i samodzielne patrole rozpoznawcze.

Na trudno dostępnych odcinkach do lądowania desantu /nie obsadzonych/ organizuje się ruchome posterunki obserwacyjne /RPO/, samodzielne patrole rozpoznawcze /SPR/ i bojowe patrole rozpoznawcze /BPR/.

Po wylądowaniu desantu rozpoznanie powinno ustalić: skład pierwszego rzutu nieprzyjaciela; ugrupowanie oraz numerację jego oddziałów; możliwości narastania sił na lądzie, rejony wylądowania sprzętu ciężkiego itp.

Rozpoznanie w obronie wybrzeża morskiego prowadzi wszystkie siły i środki wydzielone do obrony wybrzeża.

Obrona przed bronią masowego rażenia.

Przedsięwzięcia z zakresu obrony przed bronią masowego rażenia realizowane przez pułk w obronie wybrzeża będą podobne do przedsięwzięć w obronie w warunkach normalnych, z uwzględnieniem całej specyfiki obrony wybrzeża, a szczególnie możliwości działania podczas powstania dużej fali po wybuchach jądrowych. W wyniku wybuchów podwodnych i niskich nawodnych mogą zostać zalane przybrzeżne obszary nizinne na znaczną głębokość w głąb lądu. Problem ten musi być brany pod uwagę, szczególnie przy rozbudowie obrony w oparciu o linię brzegową.

Zabezpieczenie inżynieryjne

Zasadniczym celem zabezpieczenia inżynieryjnego obrony wybrzeża jest stworzenie jak najbardziej dogodnych warunków walki, a zwłaszcza manewru wojsk przy zwalczaniu desantu w przybrzeżnej strefie morza i na lądzie, przy jednoczesnym zapewnieniu możliwie najskuteczniejszej ochrony własnych wojsk i sprzętu bojowego przed skutkami rażenia bronią jądrową. Inżynieryjne zabezpieczenie obrony wybrzeża polega na:

- fortyfikacyjnej rozbudowie terenu na wybrzeżu;
- rozbudowie zapór przeciwdesantowych;
- zapewnieniu manewrowości wojsk na wybrzeżu poprzez przygotowanie sieci dróg i mostów;
- realizacji przedsięwzięć inżynieryjnych w zakresie maskowania.

Zadania te mogą być wykonywane w okresie poprzedzającym wojnę, jak również po jej wybuchu.

W warunkach przejścia pułku do obrony wybrzeża na terytorium nieprzyjaciela będą one realizowane z chwilą przejścia pułku do obrony.

Podczas lądowania desantu i jego działania na lądzie zadania inżynierskiego zabezpieczenia będą polegały na:

- odtworzeniu zapór zniszczonych przez nieprzyjaciela;
- stosowaniu manewru zaporami na wodzie i lądzie;
- zabezpieczeniu manewru drugiego rzutu /odvodu ogólnowojskowego/ w celu wykonania kontrataku;
- odtworzeniu naruszanego systemu inżynierskiej rozbudowy obrony po wykonaniu kontrataku.

Maskowanie

Specyficzne cechy obrony wybrzeża umożliwiają nieprzyjacielowi stosunkowo szybko i dokładnie ustalić ugrupowanie obronne pułku oraz rozpoznać system urządzeń inżynierskich.

Maskowanie w obronie wybrzeża polega na: pozornej rozbudowie rejonów obrony, rejonów wyjściowych dla drugiego rzutu, stanowisk ogniowych artylerii, przedsięwzięciach w zakresie pozoracji ruchu i manewru oraz maskowania pracy środków radiotechnicznych.

Pozorne rubieże i rejonu obrony rozbudowuje się głównie na mniej zagrożonych kierunkach. Makiety i obiekty pozorujące wojska rozmieszcza się na linii brzegowej w zasięgu obserwacji z okrętów, a także w głębi obrony. Oprócz makiet do pozoracji używa się środki maskowania przeciwradiolokacyjnego w postaci odbijaczy kątowych.

Podstawowe przedsięwzięcia z zakresu maskowania pułk wykonuje własnymi siłami. W rejonie obrony pułku mogą być również realizowane przedsięwzięcia maskownicze szczebli nadrzędnych /w ramach maskowania operacyjnego/ polegające między innymi na szerokim stosowaniu środków przeciwradiolokacyjnych i eho-reflektorów.

Z innych przedsięwzięć zabezpieczenia obrony pewne specyficzne cechy wystąpią w obronie przeciwlotniczej i zabezpieczeniu tyłowym.

Obronę przeciwlotniczą pułku zapewnia się w ramach systemu OPK oraz przez wykorzystanie własnych środków, które osłaniają najważniejsze elementy ugrupowania bojowego.

Część środków przeciwlotniczych pułku, głównie baterie ZSU 23-4 rozmieszcza się na linii brzegowej w ugrupowaniu batalionu na kierunku spodziewanego głównego uderzenia sił desantu. W sprzyjających warunkach bateria ZSU-23-4 może brać udział w zwalczaniu środków desantowych na morzu.

Specyfika zabezpieczenia tyłowego wyraża się głównie w rozśrodkowaniu tyłów. W miarę możliwości część pododdziałów tyłowych rozmieszcza się w rejonach zapasowych, przy czym przejście ich do zasadniczych rejonów może nastąpić bezpośrednio przed lądowaniem desantu przeciwnika.

2.4. Organizacja dowodzenia.

Zasadnicze punkty dowodzenia organizuje się analogicznie jak w obronie w warunkach normalnych. W okresie walki o linie brzegowe jak również w czasie wykonywania kontrataku dowódca pułku może dowodzić z punktów obserwacyjnych. W obronie wybrzeża w sposób istotny na organizację dowodzenia będą wpływać zwiększone odległości między elementami ugrupowania bojowego oraz podporządkowanie pułkowi pododdziałów obrony terytorialnej kraju a niekiedy również pododdziałów nadbrzeżnych marynarki wojennej.

Odrębny problem stanowi organizacja łączności z flotyllą obrony wybrzeża a głównie z jej elementami - posterunkiem obserwacji technicznej i wzrokowej /POTiW/ oraz baterią artylerii stałej, o ile znajduje się w rejonie obrony pułku. Łączność z flotyllą obrony wybrzeża z reguły utrzymywana będzie przez sztab dywizji /przy którym może znajdować się przedstawiciel flotylli obrony wybrzeża/. Pułk będzie informowany przez sztab dywizji o zadaniach wykonywanych na korzyść pułku przez flotyllę obrony wybrzeża.

Łączność z posterunkiem obserwacji technicznej i wzrokowej /POTiW/ oraz baterią artylerii stałej - organizuje się siłami i środkami pułku na kierunkach radiowych i przewodowych.

3. PROWADZENIE PRZEZ PUŁK WALKI W OBRONIE WYBRZEŻA.

3.1. Niszczenie sił desantu w czasie jego przechodzenia morzem.

Walkę z desantem morskim przeciwnika w trakcie jego załadowania na środki desantowe i przejścia morzem na dalekich podejściach prowadzą wydzielone siły marynarki wojennej, lotnictwa oraz wojska raketowe frontu /armii/ działającego na kierunku nadmorskim.

W okresie zbliżania się desantu morskiego dowódcy wszystkich szczebli dowodzenia zbierają dane o przeciwniku i stawiają pododdziałom dodatkowe zadania.

Jako pierwsza do walki z desantem wkracza artyleria z wysuniętych stanowisk ogniowych, wykonując ognie zmasowane i ześrodkowane na poszczególne okręty i zespoły okrętów desantowych. W tym okresie dowodzenie artylerią powinno być scentralizowane na szczeblu dywizji. Artyleria nadbrzeżna i dywizyjna /głównie większe kalibry/ prowadzi walkę z trałowcami oraz wspólnie z okrętami flotylli obrony wybrzeża zwalczają okręty wsparcia ogniowego nieprzyjaciela.

Z chwilą podejścia desantu na odległość 3-4 km do walki z nim włączają się czołgi i przeciwpancerne pociski kierowane, a następnie inne środki przeciwpancerne wysunięte na linię brzegową.

W celu uniknięcia dużych strat od ognia przeciwnika pododdziały przeznaczone do obrony czołowych punktów oporu w trakcie ogniowego przygotowania desantowania znajdują się w rejonach wyjściowych oddalonych o 3-4 km od lądu. Na punktach obserwacyjnych i stanowiskach ogniowych pozostają obserwatorzy i dyżurne środki ogniowe oraz środki obrony przeciwlotniczej i przeciwkuterowej. Po wykonaniu przez nieprzyjaciela uderzeń jądrowych na przedni skraj, pododdziały przeznaczone do jego obsadzenia zajmują uprzednio przygotowane rejony obrony i ogniem wszystkich środków niszczą siły desantu na podejściach do lądowania.

3.2. Niszczenie sił desantu podczas lądowania, zwalczanie desantów powietrznych oraz walka o utrzymanie linii brzegowej.

W czasie poprzedzającym lądowanie desantu morskiego nieprzyjaciół może wysadzić na głównym kierunku lądowania tak - tyczny desant na śmigłowcach. Mogą one lądować na przednim skraju /linii brzegowej/ lub na tyłach pododdziałów broniących pierwszej pozycji.

Walkę z desantem śmigłowcowym pułk będzie z zasady prowadził samodzielnie.

W sprzyjających warunkach do walki z desantem powietrznym, który wylądował w rejonie obrony pułku, dowódca dywizji może wydzielić część drugiego rzutu.

Może zaistnieć taka sytuacja, że pułk w którego rejonie wylądował desant śmigłowcowy, nie będzie posiadał dostatecznych sił do jego likwidacji.

W takim wypadku dowódca pułku powinien dążyć do blokowania desantu śmigłowcowego, zniszczenie zaś jego pozostawić do chwili odparcia desantu morskiego. Podchodzący do lądowania desant morski niszczy się wszystkimi środkami, zwracając główną uwagę na niszczenie czołgów na morzu i po wylądowaniu. Czołgi i środki przeciwpancerne z uprzednio zajętych stanowisk na linii brzegowej /wydmach/ ogniem na wprost niszczą cele nawodne. Artyleria ze stanowisk zakrytych wykonuje ognie zaporowe w bezpośredniej bliskości od brzegu.

3.3. Niszczenie sił desantu w rejonach włamania i niedopuszczenie do rozprzestrzeniania się w głąb i w obronę skrzydeł.

Wylądowanie desantu morskiego przeciwnika i włamanie się w głąb obrony jest zawsze możliwe - szczególnie na kierunkach wykonywanych uderzeń jądrowych oraz wysadzanych desantów powietrznych. Nieprzyjaciół po wylądowaniu będzie dążył do połączenia zdobytych punktów na wybrzeżu w ogólny przyczółek. Dla tego też pododdziały pierwszego rzutu powinny uporczywie bronić swych pozycji i nie dopuścić do umocnienia się nieprzyjaciela na brzegu oraz rozprzestrzenianiu się jego sił w głąb i

w kierunku skrzydeł. W wypadku włamania się nieprzyjaciela dowódca pułku powinien śmiałym uderzeniem drugiego rzutu rozbić desant w chwili lądowania.

Kontrataki są podstawą obrony wybrzeża. Śmiałe i zdecydowane kontrataki, wykonane nawet niedużymi siłami w początkowej fazie lądowania desantu, mogą skutecznie zahamować lub nawet udaremnić lądowanie desantu na określonym kierunku.

Kontrataki wykonywane siłami drugiego rzutu /odvodu/ pułku wspiera się ogniem artylerii, lotnictwa oraz ogniem z okrętów marynarki wojennej. Kontrataki najbardziej celowo jest wykonywać wzdłuż wybrzeża w skrzydło zgrupowania nieprzyjaciela w celu odcięcia jego sił od morza, okrążenia i zniszczenia częściami. Drugi rzut pułku może wykonać kontratak wspólnie z drugim rzutem /odwodem/ dywizji, będzie to miało miejsce wówczas, gdy włamanie nieprzyjaciela jest stosunkowo głębokie, a dowódca dywizji użyje w rejonie obrony własny drugi rzut dywizji.

W wypadku włamania się nieprzyjaciela i przełamania obrony batalionów pierwszego rzutu, drugi rzut powinien uporczywie bronić ważnych rejonów na drugiej pozycji uniemożliwiając rozprzestrzenianie się nieprzyjacielowi w głąb, stwarzając dogodne warunki do wykonania kontrataków drugich rzutów dywizji.

Kiedy nieprzyjaciel poniesie duże straty i zrezygnuje z dalszego desantowania, pułk może wziąć udział w udaremnieniu jego ewakuacji.

OPRACOWAŁ
ST. WYKŁADOWCA KTO

SPRAWDZIŁ
ZCA SZEFA KATEDRY TAKTYKI
OGÓLNEJ

ppłk dypl. Stefan TRETYN

płk doc. dr Antoni RUNIEWICZ

Wykonano w 50 egz.

Egz. 1 - 50 B.T.
Wyk. ppłk S. Tretyn
Druk H.K. 23.4.74.
Nr 0508/01136/WW
Kor.: M.E.

3 egz. w asyście

BIBLIOTEKA NAUKOWA ASST WF
Archiwum Biologii i Zoologii Specjalnych
Nr ewid. **639953**

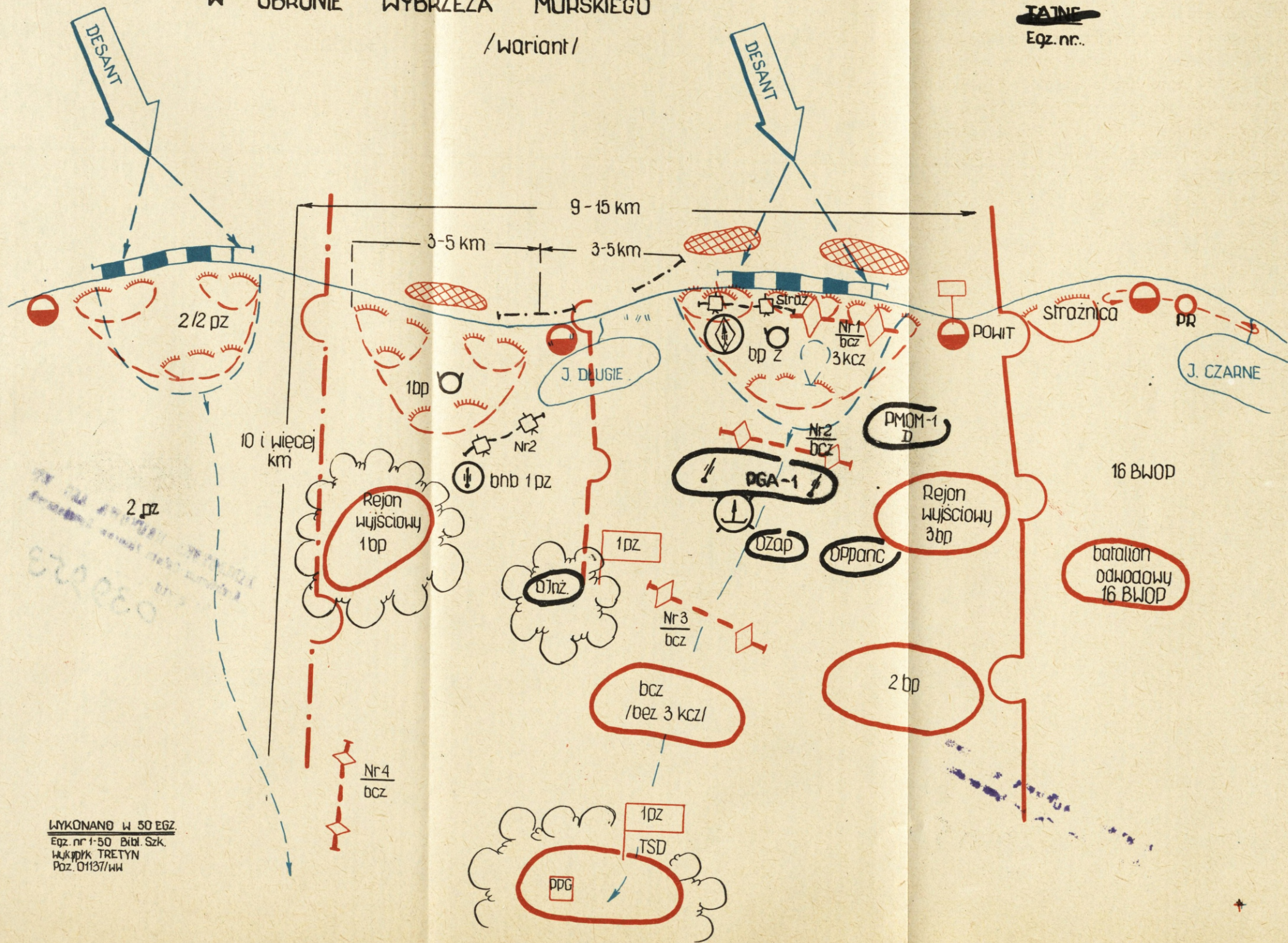
UGRUDOWANIE BOJOWE pz W DWA RZUTY
W OBRONIE WYBRZEŻA MORSKIEGO

/wariant/

Załącznik nr1

~~TAJNE~~

Eqz. nr.



WYKONANO W 50 EGZ.
Eqz. nr 1-50 Bibl. Szk.
Wyk. ppk TRETYN
Poz. 01137/wH

BIBLIOTEKA NAUKOWA ASG WP
Archiwum Działu Zbiorów Specjalnych
Nr ewid. 039953

BIBLIOTEKA NAUKOWA ASP WP
Akademię Ciągła Zbiorów Specjalnych

Nr ewid.

p39953

BIBLIOTEKA NAUKOWA AGC WP
Archiwum Listów Złotych Specjalnych

Nr ewid.

p39953

+