

**AKADEMIA
 SZTABU GENERALNEGO**
 IM. GENERAŁA BRONI
 KAROLA ŚWIERCZEWSKIEGO

DO UŻYTKU
 SŁUŻBOWEGO
TAJNE
 Egz. Nr.

płk dypl. Jan KONIECZNY

WŁAŚCIWOŚCI ORGANIZACJI
 I PROWADZENIA OBRONY
 PRZEZ PUŁK (pż, pcz) W GÓRACH

Skrypt

WARSZAWA 1974

022856
 022856
 639951
 038888





**AKADEMIA
SZTABU GENERALNEGO**
IM. GENERAŁA BRONI
KAROLA ŚWIERCZEWSKIEGO

DO UŻYTKU
SŁUŻBOWEGO

TAJNE

Egz. Nr.....1

plk dypl. Jan KONIECZNY

WŁAŚCIWOŚCI ORGANIZACJI
I PROWADZENIA OBRONY
PRZEZ PUŁK (pz, pcz) W GÓRACH

Skrypt



BIBLIOTEKA KARTOTKA I SGH WP
Archiwum Pułk. Obrony
do czyt.

WARSZAWA 1974

639951
022856

AKADEMIA SZTABU GENERALNEGO
im.gen.broni K.Świerczewskiego

KATEDRA TAKTYKI OGÓLNEJ

19 DZIAŁO
KŁASZCZĄCEGO

"ZATWIERDZAM"
SZEF KATEDRY TAKTYKI OGÓLNEJ

T A J N E

Egz.Nr.... 1

gen.bryg. Marian WASILEWSKI

Dnia..... 1974 r.

Dla wykładowców i słuchaczy

Gonella pot 12657 J

płk dypl. Jan KONIECZNY

"WŁAŚCIWOŚCI ORGANIZACJI I PROWADZENIA
OBRONY PRZEZ PUŁK /pz, pcz/ W GÓRACH"

Skrypt



BIBLIOTEKA NAUKOWA ASG WP
Archiwum Biuletynu Zbiórów Specjalnych
Nr ewid. /

39951

WARSZAWA

STYCZEŃ

1974 r.

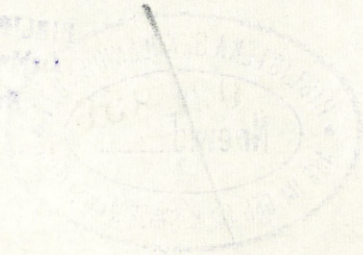
0000000000

0000000000

Assembly for 1957

THE UNIVERSITY OF MICHIGAN
LIBRARY

1957



SPIS TRESCIStr.

I.	OGÓLNE ZASADY OBRONY PUŁKU W GÓRACH.....	5
	1. Wpływ terenu górzystego na prowadzenie obrony..	5
	2. Możliwości bojowe pułku w obronie w górach.....	8
	3. Ugrupowanie bojowe pułku w górach.....	9
	4. System ognia w obronie pułku w górach.....	11
	5. Inżynierska rozbudowa rejonu obrony pułku w górach	12
II.	WŁAŚCIWOŚCI ORGANIZACJI OBRONY PUŁKU W GÓRACH.....	14
	1. Podjęcie decyzji przez dowódcę pułku i prowa - dzenia rekonesansu.....	14
	2. Organizacja współdziałania przez dowódcę pułku w górach	16
	3. Zabezpieczenie bojowe działań pułku w obronie w górach	17
	- Rozpoznanie	17
	- Ubezpieczenie	18
	- Obrona wojsk przed bronią masowego rażenia	18
	- Obrona przeciwlotnicza	19
	- Zabezpieczenie inżynierskie	20
	- Maskowanie	21
	- Zabezpieczenie tyłowe	21
III.	WŁAŚCIWOŚCI PROWADZENIA OBRONY W GÓRACH.....	23

ZAŁĄCZNIKI

1. Ugrupowanie bojowe pułku w obronie w górach
w dwa rzuty /wariant/.
2. Ugrupowanie bojowe pułku w obronie w górach
w jednym rzucie /wariant/.

I. OBLICZANIE SIŁY OBRONY W OBRONIE

1. Wpływ rodzaju broni na zwiększenie siły

2. Natężenie ognia w obronie

3. Rozmieszczenie broni w obronie

4. System ognia w obronie

5. Inżynieria polowa w obronie

6. Inżynieria polowa w obronie

7. Inżynieria polowa w obronie

8. Inżynieria polowa w obronie

9. Inżynieria polowa w obronie

10. Inżynieria polowa w obronie

11. Inżynieria polowa w obronie

12. Inżynieria polowa w obronie

13. Inżynieria polowa w obronie

14. Inżynieria polowa w obronie

15. Inżynieria polowa w obronie

16. Inżynieria polowa w obronie

17. Inżynieria polowa w obronie

18. Inżynieria polowa w obronie

19. Inżynieria polowa w obronie

20. Inżynieria polowa w obronie

21. Inżynieria polowa w obronie

22. Inżynieria polowa w obronie

23. Inżynieria polowa w obronie

II. WŁAŚCIWOŚCI OBRONY W OBRONIE

1. Właściwości obrony w obronie

2. Właściwości obrony w obronie

3. Właściwości obrony w obronie

4. Właściwości obrony w obronie

5. Właściwości obrony w obronie

6. Właściwości obrony w obronie

7. Właściwości obrony w obronie

8. Właściwości obrony w obronie

9. Właściwości obrony w obronie

10. Właściwości obrony w obronie

11. Właściwości obrony w obronie

12. Właściwości obrony w obronie

13. Właściwości obrony w obronie

14. Właściwości obrony w obronie

15. Właściwości obrony w obronie

16. Właściwości obrony w obronie

17. Właściwości obrony w obronie

18. Właściwości obrony w obronie

19. Właściwości obrony w obronie

20. Właściwości obrony w obronie

21. Właściwości obrony w obronie

22. Właściwości obrony w obronie

23. Właściwości obrony w obronie

III. WŁAŚCIWOŚCI OBRONY W OBRONIE

1. Właściwości obrony w obronie

2. Właściwości obrony w obronie

3. Właściwości obrony w obronie

4. Właściwości obrony w obronie

5. Właściwości obrony w obronie

6. Właściwości obrony w obronie

7. Właściwości obrony w obronie

8. Właściwości obrony w obronie

9. Właściwości obrony w obronie

10. Właściwości obrony w obronie

11. Właściwości obrony w obronie

12. Właściwości obrony w obronie

13. Właściwości obrony w obronie

14. Właściwości obrony w obronie

15. Właściwości obrony w obronie

16. Właściwości obrony w obronie

17. Właściwości obrony w obronie

18. Właściwości obrony w obronie

19. Właściwości obrony w obronie

20. Właściwości obrony w obronie

21. Właściwości obrony w obronie

22. Właściwości obrony w obronie

23. Właściwości obrony w obronie

I. OGÓLNE ZASADY OBRONY PUŁKU W GÓRACH

1. Wpływ terenu górzystego na prowadzenie obrony.

Teren górzysty w poważnym stopniu wywiera wpływ na organizację i prowadzenie walki obronnej zarówno w sensie dodatnim, jak i ujemnym. Ukształtowanie i pokrycie gór i właściwe wykorzystanie tych warunków zwiększa możliwości obronne. Pododdział czy oddział może bowiem bronić znacznie szerszego odcinka i zdecydowanie odpierać natarcie przeważających sił przeciwnika.

Grzbiety górskie, wysokie, strome i często skaliste szczyty, wąwozy, ciasniny, duże kompleksy leśne, ograniczona ilość dróg, ścieżek, przejść /zazwyczaj wąskich, krętych o dużym kącie nachylenia, a w okresie opadów-błotnistych i śliskich/, ograniczają manewr, wykorzystanie dużych sił, techniki bojowej, dowodzenie i współdziałanie oraz komplikują zaopatrzenie i ewakuację. W związku z dużą ilością rzek i potoków o stromych i skalistych brzegach, szybkim prądzie i zmiennym stanie wód, zwłaszcza w okresie deszczów i wiosennych roztopów, potrzebne jest odpowiednie przygotowanie pododdziałów i gromadzenie większych zapasów materiałowych. Lesiste pokrycie i porośnięcie terenu z dużą ilością pól martwych ograniczają: orientację, obserwację, zasięg technicznych środków łączności oraz ostrzał broni maszynowej, jak i środków przeciwpancernych.

Klimat górski, częsta zmiana warunków atmosferycznych /burze, opady, niskie temperatury, mgły, niski pułap chmur/ utrudniają bytowanie wojsk i warunki prowadzenia walki. W warunkach zimowych zazwyczaj duża pokrywa śnieżna jeszcze w większym stopniu ogranicza manewr, zaopatrzenie oraz ewakuację wojsk i stwarza możliwości powstawania lawin, co grozi zasypaniem pododdziałów.

W porównaniu jednak z obroną w terenie równinnym-teren górzysty, oprócz właściwości ujemnych, ma wiele stron dodatnich wzmacniających trwałość i uporczywość obrony.

Grzbiety górskie, wysokie, strome i często skaliste szczyty, duże kompleksy leśne, duża ilość wąskich wąwozów ułatwiają broniącemu się zorganizowanie obrony na tych kierunkach,

które są łatwo dostępne dla przeciwnika. Z zasady kierunki te zamyka się większymi siłami, natomiast kierunki bierne/trudno dostępne/ obsadza się mniejszymi siłami lub tylko się je dozoruje, zachowując silne i ruchliwe odwody.

Warunki terenu górzyściego umożliwiają organizację punktów oporu, zdolnych do prowadzenia obrony okrężnej, oraz organizację wielowarstwowego ognia /z różnych poziomów/wszystkich rodzajów wojsk, który w połączeniu z warunkami terenowymi, z systemem zapór i przeszkód inżynieryjnych, staje się wyjątkowo trudny do pokonania przez nacierającego.

W górach ze względu na warunki terenowe siły nacierającego zmuszone są do działań na izolowanych od siebie kierunkach, co daje obrońcy możliwość ustalenia jego zgrupowań uderzeniowych i bicia ich częściami. Dużą rolę odgrywa tu czynnik zaskoczenia, który w takich warunkach jest łatwy do osiągnięcia /wykonanie kontrataków, niespodziewane otwarcie ognia, dokonanie manewru z nieatakowanych kierunków/.

Duża ilość pól martwych, pokrycie terenu i ich umiejętne wykorzystanie przez obrońcę na przeciwstokach sprzyja skrytemu rozmieszczeniu odwodu i środków ogniowych. Zmniejsza to skuteczność oddziaływania na nie środków ogniowych przeciwnika.

W górach obrona powinna być okrężna we wszystkich ogniwach dowodzenia i opierać się na: uporczywym utrzymaniu ważnych obiektów taktycznych /przełęcze, wąwozy, ciaśniny, szerokie doliny, węzły dróg/ zamykających dostępne kierunki natarcia; szerokim stosowaniu uderzeń ogniowych oraz wykonaniu zdecydowanych kontrataków - od najniższych szczybli dowodzenia - na wojska przeciwnika, które zdołały się w nią włamać. Trwałość obrony tych obiektów zależy przede wszystkim od uporczywego utrzymania przyległych do nich panujących wzgórz i grzbietów. Dlatego obronę należy organizować nie tylko na dole, u podnóża grzbietów, lecz przede wszystkim na przyległych wzniesieniach oraz na stokach górskich.

Podstawą obrony w górach są oddzielne kompanijne punkty oporu i batalionowe rejony obrony, przeznaczone do utrzymania przełęczy, węzłów dróg i dominujących wzgórz. W niektórych wy-

padkach organizuje się samodzielne plutonowe punkty oporu. Punkty oporu i rejonny obrony urzutowuje się gędko na dostępnym kierunkach natarcia przeciwnika. Natomiast odcinki drugo - rzędne i mało dostępne do natarcia i przenikania przeciwnika w gędk obrony należy bronić małymi siłami, szeroko stosując na tych kierunkach zapory inżynieryjne.

Duże luki między dostępnymi kierunkami, a więc i między punktami oporu i rejonami obrony, zwiększają wrażliwość skrzydeł i tyłów wojsk będących w obronie. Broniące się wojska są zatem zmuszone do wydzielenia dodatkowych sił do prowadzenia obserwacji i patrolowania na skrzydłach i w lukach oraz posiadania w poszczególnych punktach oporu odwodów, których zadaniem byłoby zwalczanie przeciwnika przedostającego się między punktami oporu na ich skrzydła i tyły.

Trzeba pamiętać, że pododdziałom broniącym izolowanych, odosobnionych punktów oporu i rejonów obrony należy zapewnić wszystkie środki do życia i prowadzenia długotrwałej walki obronnej w oderwaniu od własnych wojsk, nawet w warunkach pełnego okrążenia, a zwłaszcza w okresie zimy.

Dla obrony wojsk przed środkami masowego rażenia w górach należy dążyć do wprowadzenia przeciwnika w błąd co do rzeczywistego rozmieszczenia ugrupowania bojowego. Osiąga się to przez nieszablonowe urządzenie obrony, wykorzystanie szczelin, pieczar górskich do ukrycia wojsk i ich maskowanie oraz budowę pozornych punktów oporu i rejonów obrony.

Obronę w górach najdogodniej jest organizować na stokach zwróconych do przeciwnika, utrzymując drogi i dogodne kierunki, wyprowadzające na przełęcze. Tak zorganizowana obrona uniemożliwia przeciwnikowi mającemu podstawy wyjściowe do ataku u podnóża grzbietu - wykonanie uderzeń jądrowych na przedni skraj obrony.

Nie należy wykluczać możliwości organizacji obrony w poprzek grzbietu, na którym możliwe jest natarcie przeciwnika. W takim wypadku główny wysiłek obrony skupia się zwykle na wierzchołku grzbietu i częściowo na zboczach. Trzeba jednak uwzględnić, że w takim wypadku ma miejsce dość skomplikowany manewr wzdłuż frontu i utrudnione jest współdziałanie wojsk rozmieszczonych na obu stronach grzbietu. W niektórych sytuacjach przedni skraj

obrony można organizować na przeciwstoku. Tak zorganizowana obrona uniemożliwia jej rozpoznanie, wprowadza w błąd przeciwnika i stwarza warunki do maskowania nacierających wojsk ogniem skrzydłowym i sztyletowym. Trzeba jednak wówczas wydzielić część sił do ubezpieczeń bojowych, których zadaniem będzie utrzymywanie grzbietu górskiego i wprowadzenie przeciwnika w błąd.

2. Możliwości bojowe pułku w obronie w górach.

Pułk zmechanizowany będący w pierwszym rzucie dywizji broni zazwyczaj jednego dostępnego kierunku natarcia przeciwnika, a zwłaszcza jeżeli znajduje się na głównym wysiłku obrony dywizji. Będąc na drugorzędnym kierunku w terenie trudno dostępnym może bronić do dwóch kierunków.

Szerokość rejonu obrony pułku w górach może być bardzo różna. W dużym stopniu zależy ona od charakteru terenu, a przede wszystkim od ilości, ważności i pojemności dostępnych kierunków natarcia przeciwnika. Zwykle szerokość ta jest znacznie większa niż w terenie równinnym. Biorąc pod uwagę trudno dostępne odcinki natarcia przeciwnika, których obrona nie wymaga dużej gęstości sił i środków, szerokość obrony pułku może wynosić 15 km i więcej. W szerokiej dolinie dostępnej dla natarcia wszystkich rodzajów wojsk przeciwnika, obronę organizuje się na ogólnych zasadach. W niektórych wypadkach pułk może bronić węższego rejonu. Tak więc szerokość rejonu obrony pułku w górach zależy od niezbędnego nasycenia siłami i środkami każdego dostępnego kierunku natarcia przeciwnika. Nasycenie to z zasady powinno być równe stosowanemu w obronie w normalnych warunkach, a zwłaszcza w obronie szerokiej doliny i na prawdopodobnym kierunku głównego uderzenia przeciwnika.

Głębokość obrony pułku w znacznym stopniu zależy od charakteru terenu, sieci dróg, odległości pomiędzy równoległe biegnącymi grzbietami i ich odgałęzieniami jako taktycznymi obiektami, od których utrzymania zależy trwałość obrony, oraz od przebiegu dróg przewidzianych do manewru oddziałami wzdłuż frontu i z głębi, jak również od konieczności utrzymania łączności ogniowej między rejonami obrony. Dlatego też głębokość obrony

pułku w górach na niektórych kierunkach może być większa, a na innych mniejsza w porównaniu z obroną w terenie równinnym. Na bardzo trudno dostępnych odcinkach terenu, głębokość tej obrony może się ograniczać wyłącznie do plutonowych, kompanijnych punktów oporu lub batalionowych rejonów obrony.

Pułk czołgów w obronie w górach z zasady wykorzystuje się w drugim rzucie dywizji i przeznaczony jest głównie do wykonania kontrataków na zagrożonych kierunkach, pogłębienia obrony dywizji, osłony zagrożonego jej skrzydła lub odparcia czołgów przeciwnika na rubieżach rozwinięcia. Kontratak pułku czołgów w większości wypadków wykonuje się częściami na zbieżnych kierunkach. Nie należy jednak wykluczyć możliwości wykonania kontrataku pułkiem czołgów w całości wzdłuż szerokiej doliny lub drogi. W niektórych wypadkach pułk czołgów może być wyznaczony do obrony w pierwszym rzucie dywizji; będą to jednak wypadki sporadyczne. Będąc w pierwszym rzucie dywizji, będzie on najczęściej bronił szerokiej doliny. W takiej sytuacji możliwości jego nie będą odbiegać od ogólnie przyjętych zasad pułku czołgów w obronie.

3. Ugrupowanie bojowe pułku w górach.

Zasadniczy wpływ na ugrupowanie bojowe pułku w obronie w górach, poza ogólnie przyjętymi zasadami, mają warunki terenowe /ważność i pojemność kierunków natarcia przeciwnika, możliwości użycia na nich dużej ilości czołgów, transporterów opancerzonych i artylerii oraz stopnia trudności pokonywania terenu/. Uwzględniając wszystkie czynniki mające wpływ na tworzenie ugrupowania, a zwłaszcza warunki terenowe, ugrupowanie bojowe pułku w górach składa się z jednego lub dwóch rzutów, zgrupowania artylerii i odwodów.

Ugrupowanie bojowe pułku w dwa rzuty organizuje się przede wszystkim na głównym wyśiłku obrony dywizji, w obronie szerokiej doliny, na płaskowzgórzu i w obronie przełęczy. Szkic Nr 1. W terenie mającym kilka mało dostępnych kierunków /przejsć/ i wykluczającym możliwość zmasowanego użycia przez przeciwnika czołgów, piechoty i artylerii organizuje się ugrupowanie bojo-

we pułku w jednym rzucie z silnym i ruchliwym odwodem ogólnowojskowym i odwodami specjalnymi. Szkic Nr 2.

Do pierwszego rzutu wydziela się dwie trzecie sił pułku, a niekiedy i więcej, które przeznaczone są do obrony pierwszej pozycji. Batalionowi będącemu na głównym wysiłku obrony pułku i na możliwym kierunku działania czołgów przeciwnika przydziela się część czołgów /do kcz/ dla wzmocnienia obrony przeciwpancernej oraz organizowania zasadzek przeciwczołgowych przed przednim skrajem i w rejonie obrony batalionu.

Odwód ogólnowojskowy /jedna-dwie kp oraz pozostałe siły bcz/ lub drugi rzut /batalion piechoty i pozostałe siły bcz/ rozmieszcza się na najważniejszych kierunkach, w rejonie węzłów dróg i na stokach gór, w odległości zapewniającej we właściwym czasie manewr na dowolny zagrożony kierunek w celu wykonania kontrataku na przeciwnika, któremu udało włamać się w rejon obrony pułku, pogłębienia obrony lub zamknięcia zagrożonego skrzydła rejonu obrony pułku. Zależnie od warunków terenowych i sytuacji rozmieszcza się je w jednym lub dwu rejonach na zagrożonych kierunkach, jednak z takim wyliczeniem, by mogły one działać zarówno w całości jak i częściami.

W pułku pierwszego rzutu dywizji, o ile pozwalają na to środki, tworzy się PGA, którą rozmieszcza się w rejonie zapewniającym wykonanie uderzeń ogniowych na głównym wysiłku obrony. Jeśli wsparcie batalionu broniącego samodzielnego kierunku nie jest możliwe przez PGA, wówczas należy go wzmocnić artylerią w sile od baterii do dywizjonu. W obronie szerokich dolin, przełęczy i na płaskowyżu trzeba dążyć do scentralizowanego dowodzenia artylerią.

Jeśli możliwe jest działanie czołgów przeciwnika na wielu kierunkach i to oddalonych od siebie oraz jeśli brak jest między nimi dróg manewru, to w zależności od posiadanych sił i środków mogą być organizowane w pułku dwa odwody przeciwpancerne. W terenie górzystym odwód przeciwpancerny pułku z zasady rozmieszcza się bliżej pierwszego rzutu.

W czasie obrony w terenie górzystym wzrosła rola i przeznaczenie oddziału zabezpieczenia ruchu, zwłaszcza w utrzymaniu słabo rozwiniętej drożni przeznaczonej do manewru odwodami, dowozu zaopatrzenia i ewakuacji. Siła i skład jego będzie za-

leżeć w dużym stopniu od trudności terenowych. W zależności od potrzeb i możliwości sił i środków można organizować dwa oddziały zabezpieczenia ruchu.

4. System ognia w obronie pułku w górach.

Warunki górskie w odróżnieniu od innych warunków terenowych - pozwalają na organizowanie wielowarstwowego systemu ognia, który stwarza dogodne warunki skutecznego rażenia przeciwnika. System ognia pułku organizuje się w taki sposób, aby razić przeciwnika poczynając od dalekich podejść, podczas ruchu i ześrodkowania jego wojsk w dolinach, ciałninach i na przełęczkach, wykorzystując w tym celu ogień artylerii, a zwłaszcza nadrzędnego - uderzenia jądrowe i lotnicze.

Dla rażenia przeciwnika prowadzącego natarcie wzdłuż dolin organizuje się wielowarstwowy skrzydłowy i krzyżowy ogień na przestrzeni całej doliny, tak przed przednim skrajem, jak i w głębi obrony, organizując nieprzekraczalną zaporę ogniową. Część środków ogniowych piechoty i środków przeciwpancernych rozmieszcza się na przeciwstokach do rażenia przeciwnika z zasadzek i na małych odległościach, organizując ogień sztyletowy. Do prowadzenia ognia na skryte podejścia, a zwłaszcza na odcinki pól martwych, szeroko wykorzystuje się ogień moździerzy i artylerii haubic. W tym celu niektóre środki ogniowe należy wysuwać przed przedni skraj obrony lub na skrzydła. Na otwartych skrzydłach pułku, w lukach między rejonami obrony i na podejściach do panujących wzgórz, przygotowuje się ześrodkowania ogniowe, natomiast na wyjścia z dolin, wąwozów, ciałnin i przełęczy w zależności od ilości posiadanych środków -ogień zaporowy.

Na kierunkach dostępnych do natarcia czołgów przeciwnika organizuje się system ognia przeciwpancernego tak przed przednim skrajem, jak i w głębi obrony, stosując szeroko zasadzki przeciwczołgowe oraz manewr środków przeciwpancernych. System ognia pułku w górach powinien w maksymalnym stopniu zapewnić wsparcie kontrataków pułku, osłonę zapór inżynierskich i tworzyć jedną planową sieć, ściśle powiązaną z systemem wszystkich przeszkód i zapór inżynierskich z pełnym uwzględnieniem właściwości terenu.

5. Inżynieryjna rozbudowa rejonu obrony pułku w górach.

Stopień i sposób inżynieryjnej rozbudowy rejonu obrony pułku w górach uzależniony jest od pojemności i ważności bronionego kierunku, warunków geologicznych i czasu, jakim dysponuje obrońca. Często występujące skały bezpośrednio na powierzchni lub pod cienką warstwą gleby poważnie utrudniają wykonanie prac ziemnych. Biorąc pod uwagę, że nie można będzie zastosować do rozbudowy maszyn inżynieryjnych, prace te będą wykonywane ręcznie, a więc wydajność tych prac będzie mniejsza.

Inżynieryjna rozbudowa ze względu na czas i możliwości obejmuje tylko rozbudowę punktów oporu, rejonów obrony i stanowisk ogniowych oraz odcinków zapór. Na kierunkach dogodnych do natarcia przeciwnika, a w szczególności w obronie szerokich dolin, należy dążyć do rozbudowy rejonu obrony pułku zgodnie z ogólnie przyjętymi zasadami. W terenie skalistym należy się liczyć z koniecznością budowania okopów, stanowisk ogniowych i punktów oporu nie w głąb, lecz przez układanie kamieni i głazów ponad poziomem terenu.

Szczególne znaczenie w górach posiada wybór przedniego skraju obrony pułku. Jeżeli obrona organizowana jest wzdłuż grzbietu górskiego, to przedni jej skraj rozbudowuje się poniżej grzbietu na stokach zwróconych w stronę przeciwnika. Przy organizacji obrony w poprzek grzbietu, przedni skraj rozbudowuje się na stokach głównego grzbietu zwróconego w stronę przeciwnika i na jego odgałęzieniach. W obronie przełęczy przedni skraj rozbudowuje się na jej podejściach zamykając wszystkie drogi i podejścia. W obronie szerokiej doliny i na płaskowyżu przedni skraj rozbudowuje się zgodnie z ogólnie przyjętymi zasadami.

W rozbudowie inżynieryjnej rejonu obrony pułku należy uwzględnić wszelkie szczeliny, pieczary i przystosować je pod względem inżynieryjnym na schrony i ukrycia przed środkami broni masowego rażenia.

Wszelkiego typu zapory inżynieryjne we wszystkich przypadkach rozbudowuje się i przygotowuje przed przednim skrajem i w lukach między punktami oporu oraz na otwartych skrzydłach. Wszystkie zapory, a w szczególności przeciwczołgowe, rozbudo-

wuje się w ścisłym powiązaniu z właściwościami terenu górskiego, bowiem urwiste stoki i duże pochyłości stanowią same przez się przeszkodę naturalną.

W rozbudowie inżynieryjnej obrony pułku w górach należy zwrócić większą uwagę na przygotowanie i utrzymanie dróg, a w szczególności dróg manewru dla odwodów, zwłaszcza w okresie zimy i wiosennych roztopów oraz na zaopatrzenie w wodę tych wojsk, które organizują obronę w górnych partiach gór.

II. WŁAŚCIWOŚCI ORGANIZACJI OBRONY PUŁKU W GÓRACH.

1. Podjęcie decyzji przez dowódcę pułku i prowadzenie rekonesansu.

Podjmując decyzję co do obrony w górach, dowódca pułku powinien szczególnie uwzględnić właściwości środowiska i jego wpływ na organizację i prowadzenie walki.

Oceniając przeciwnika, należy przede wszystkim ustalić jego możliwości użycia środków masowego rażenia, określić jakość sił na poszczególnych kierunkach i ich stopień przygotowania do działań w górach. Następnie należy określić prawdopodobny kierunek głównego uderzenia przeciwnika oraz przewidywany charakter jego działań na dostępnych i trudno dostępnych kierunkach.

Aby określić przedsięwzięcia w zakresie zabezpieczenia skrzydeł i organizacji współdziałania z sąsiadami należy: zapoznać się z charakterem obrony sąsiadów i ich głównymi wysiłkami obrony, sposobem osłony skrzydeł i styków oraz manewrem drugich rzutów i odwodów szczebla nadrzędnego.

Podczas oceny wojsk własnych, prócz oceny i możliwości pododdziałów pułku, dowódca powinien określić również stopień przygotowania pododdziałów do działań bojowych w górach.

Oceny terenu dokonuje dowódca pułku na podstawie mapy i rekonesansu, który w terenie górzystym jest nieodzowny. Studiując teren, należy określić: najprawdopodobniejsze rejony, na które przeciwnik może wykonać uderzenia jądrowe, kierunki dostępne i ich pojemność taktyczną; pola martwe i skryte podejścia do obrony; odcinki i rejony, których zniszczenie może na dłuższy czas przerwać ruch przeciwnika; miejsca i rubieże do budowy różnych zapór, rejony dogodne do ześrodkowania jego wojsk oraz rubieże i prawdopodobny czas zajęcia podstaw wyjściowych do natarcia.

Oceniając teren w rejonie obrony pułku dowódca określa: dostępne kierunki natarcia przebiegające w rejonie obrony i najbardziej prawdopodobny główny kierunek uderzenia przeciwnika; rejony, od których utrzymania zależy trwałość całej obrony; rejo-

ny, w których rażąca działalność broni jądrowej może być najsilniejsza oraz odcinki zagrożone przez lawiny; najdogodniejszy sposób urządzenia obrony, ugrupowania i rozmieszczenia wojsk; drogi do manewru drugimi rzutami i odwodami oraz przedsięwzięcia w zakresie budowy, naprawy i utrzymania dróg w stanie zdającym do użytku.

Szeroki rejon obrony pułku oraz trudności poruszania się w takich warunkach utrudniają przeprowadzenie rekonesansu na całym odcinku obrony pułku osobiście przez dowódcę pułku. W zależności od posiadanego czasu, dowódca osobiście powinien przeprowadzić rekonesans w rejonie planowanego głównego wysiłku obrony pułku, natomiast na kierunkach pomocniczych może polecić przeprowadzenie go szefowi sztabu lub zastępcy do spraw liniowych. Specyfiką rekonesansu w górach jest to, że dowódca bardzo często w czasie rekonesansu musi rozwiązywać zagadnienia nie tylko dotyczące batalionów jak w terenie równinnym, ale także zagadnienia dotyczące kompanii, a niekiedy nawet ustalić rozmieszczenie samodzielnych plutonowych punktów oporu.

W czasie oceny warunków atmosferycznych należy ustalić: sezonowe właściwości klimatyczne i kontrasty w różnych rejonach i na różnych wysokościach; kierunki wiatrów, charakter i ilość opadów oraz temperaturę i ciśnienie na różnych wysokościach.

Podczas podejmowania decyzji, szczególne znaczenie ma określenie rozmieszczenia rejonów obrony, sił i środków oraz poszczególnych elementów ugrupowania bojowego pułku. Oprócz tego bardzo ważne jest szczegółowe przemyślenie, skalkulowanie i zaplanowanie manewru siłami i środkami z jednego kierunku na drugi. Trzeba jednak pamiętać, że przeprowadzenie takiego manewru w górach nawet małym pododdziałem związane jest z ogromnymi trudnościami i wymaga zazwyczaj zwiększonego czasu.

Sposób i forma stawianych zadań w górach przez dowódcę pułku zależy przede wszystkim od posiadanego czasu, sytuacji bojowej i warunków terenowych. Najczęściej zadania te dowódca pułku będzie stawiał pododdziałom podczas rekonesansu. Układ i treść zadań nie odbiega od zasad ogólnie przyjętych. Należy jednak brać pod uwagę, że w wypadku obrony na odizolowanych kierunkach przez samodzielne kompanie, plutony, a zwłaszcza na

skrzydłach obrony pułku, zadanie dla nich osobiście postawi dowódca pułku.

2. Organizacja współdziałania przez dowódcę pułku w górach.

Działanie wojsk w górach ze względu na występowanie wy-
raźnych kierunków możliwego natarcia przeciwnika uzgadnia się
zależnie od zadań i prawdopodobnych kierunków jego działania,
na całą głębokość obrony pułku.

Podczas obrony w górach właściwość organizacji współdziałania
polega na tym, że niezbędne jest uzgodnienie działań między
pododdziałami broniącymi się na oddzielnych, odizolowanych kie-
runkach i zgranie z nimi działań pododdziałów broniących przerw
/luk/ między tymi kierunkami. Wewnątrz każdego kierunku uzgad-
nia się działania pododdziałów broniących doliny z działaniem
wojsk zajmujących obronę na przyległych do niej zboczach i
wzniesieniach. Jeżeli organizuje się kontrataki pułku z kilku
kierunków, to czas ich działania na każdym kierunku uzgadnia się
zależnie od rubieży.

Stosunkowo szeroki rejon obrony pułku, konieczność roz-
wiązywania zagadnień do szczebla kompanii, a w niektórych wy-
padkach - do samodzielnie działających plutonów, a także ko-
nieczność bardziej szczegółowego uwzględnienia użycia rodzajów
wojsk oraz ograniczony czas, zmuszają dowódcę pułku do organi-
zowania współdziałania na kilku kierunkach.

W związku z tym dowódca pułku musi wydzielić większą ilość cza-
su na organizację współdziałania. Aby skrócić ten czas, można
przyjąć wariant, zgodnie z którym dowódca osobiście będzie or-
ganizował współdziałanie w rejonie głównego wysiłku obrony puł-
ku, natomiast na pomocniczym kierunku obrony współdziałanie mo-
że organizować szef sztabu lub zastępca dowódcy ds. liniowych
w myśl zamiaru i wytycznych dowódcy pułku.

Jednym ze sprzyjających czynników przy organizacji współ-
działania w górach, jest możliwość stosunkowo łatwego określe-
nia przez dowódcę kierunków działania wojsk przeciwnika i us-
talenie prawdopodobnego sposobu jego działania. Ułatwia to
właściwe zaplanowanie walki i bardziej precyzyjne określenie
kierunków kontrataków oraz rozmieszczenie i rozwinięcie odwo-
dów specjalnych. W czasie organizacji współdziałania dowódca

pułku bardzo dokładnie musi określić manewr sił i środków, dokonać szczegółowych kalkulacji odległości i niezbędnego czasu na pokonanie tych odległości przez poszczególne elementy ugrupowania bojowego oraz wyznaczyć dla nich drogi manewru. Określając sposób działania poszczególnych elementów ugrupowania bojowego, należy zwrócić uwagę na możliwość zapewnienia wzajemnej pomocy w czasie walki.

Jeśli dysponuje się dostateczną ilością czasu to wskazane jest, aby po organizacji współdziałania przez dowódcę, niektóre fragmenty współdziałania przerobić praktycznie z wojskami, a szczególnie z takimi elementami ugrupowania bojowego, jak odwód ogólnowojskowy /drugi rzut/ czy odwód przeciwpancerny. Daje to możliwość praktycznego sprawdzenia realizacji wytycznych dowódcy, a zwłaszcza realności czasu na dokonanie manewru po szczególnymi odwodami oraz wniesienia zawnazu koniecznych poprawek.

3. Zabezpieczenie bojowe działań pułku w obronie w górach.

R o z p o z n a n i e

Głównym zadaniem rozpoznania w obronie w terenie górystym jest ustalenie kierunków podejścia przeciwnika, jego rejonów rozmieszczenia, podstaw wyjściowych do natarcia oraz ustalenia na czas wszelkich zmian w jego położeniu. Cały wysiłek rozpoznania pułk skupia na kierunkach dostępnych dla natarcia przeciwnika. Nie wolno jednak zapominać o rozpoznaniu na skrzydłach obrony pułku i na kierunkach nie obsadzonych lub bronionych bardzo małymi pododdziałami. Zlekceważenie tego może spowodować szereg niespodzianek ze strony przeciwnika, a zwłaszcza w czasie prowadzenia walki.

Głównym sposobem rozpoznania jaki stosuje pułk w obronie w górach, jest obserwacja. System obserwacji w górach wymaga rozbudowy większej ilości PO niż w terenie równinnym, przy czym muszą one być ściśle ze sobą powiązane. Obserwacja z PO w górach jest o wiele trudniejsza i wymaga obsadzenia PO obserwatorami dobrze znającymi teren górski i po odpowiednim ich przeszkoleniu w tym zakresie.

Zdobywanie wiadomości o przeciwniku w głębi jego ugrupowania, pułk osiąga wysyłając grupy wypadowe na tyły przeciwnika, które to grupy przez obserwację, podsłuchy, dokonywanie wypadów na sztaby czy węzły łączności zdobywają aktualne i niezbędne dane dla dowódcy pułku. Grupy te wyposaża się w radiostacje i przydziela się im przewodników dobrze znających dany teren.

U b e z p i e c z e n i e:

Teren górzysty stwarza warunki dla przenikania grup przeciwnika na tyły i skrzydła rejonu obrony pułku i wykonania niespodziewanego napadu na przedni skraj. W związku z tym dowódca pułku musi podjąć szereg przedsięwzięć w zakresie ubezpieczenia wojsk.

Do najważniejszych przedsięwzięć z zakresu ubezpieczenia można zaliczyć: wydzielenie większej ilości ubezpieczeń bojowych, którymi zamyka się drogi podejścia przeciwnika i wznie sienia przed przednim skrajem obrony, ze szczególnym uwzględnieniem luk i skrzydeł rejonu obrony pułku; zwiększenie ilości posterunków obserwacyjnych, a w nocy podsłuchów przed przednim skrajem i w lukach oraz patroli rozpoznawczych przed przednim skrajem i na skrzydłach rejonu obrony pułku; wydzielenie większej ilości dyżurnych środków ogniowych - broni maszynowej, moździerzy i artylerii do ognia pośredniego. Szczególną uwagę należy zwrócić na ubezpieczenie wszystkich elementów ugrupowania bojowego pułku w głębi obrony, zwłaszcza stanowisk dowodzenia, stanowisk ogniowych moździerzy i artylerii, odwodów specjalnych i urzędzeń tyłowych pułku.

Ubezpieczenie tych elementów organizują dowódcy we własnym zakresie poprzez wystawianie posterunków ochronnych, patroli rozpoznawczych wokół rejonów rozmieszczenia i wydzielenia odwodów i sił jako pododdziały dyżurne.

Obrona wojsk przed bronią masowego rażenia

Obronę wojsk przed bronią masowego rażenia organizuje się z uwzględnieniem wszystkich właściwości terenu górskiego. Szczególną uwagę zwraca się na obronę wojsk na drogach, w ciążninach, na przełęczach i w innych rejonach, w których jest możliwe skupienie wojsk.

Budowa schronów dostosowanych do obrony przed bronią jądrową w kamienistej glebie wiąże się z dużymi trudnościami i znaczną pracochłonnością. Schrony te jednak są bardzo wytrzymałe i zapewniają bezpieczeństwo nawet w małej odległości od zerowego punktu wybuchu. Z uwagi jednak na ograniczony czas i trudności budowy typowych schronów dla ukrycia wojsk i sprzętu należy w pełni wykorzystać nierówności terenu /kręte wąwozy i jary, pieczary i tunele/, które w dużym stopniu zabezpieczają wojska przed skutkami fali uderzeniowej. Należy jednak unikać rozmieszczania wojsk i tyłów w wąskich i prostych jarach i wąwozach, ponieważ wzdłuż nich daleko rozprzestrzenia się fala uderzeniowa. Trzeba jednak pamiętać, że w terenie górzystym przy istnieniu dużej ilości dolin, kotlin, jarów i wąwozów możliwa jest wysoka koncentracja i zastój środków trujących i promieniotwórczych. Wymaga to zwrócenia większej uwagi na organizację rozpoznania i zwiększenie ilości patroli chemicznych. W celu likwidacji skutków broni jądrowej przeciwnika należy przewidzieć prace w zakresie usuwania zawałów skalnych i śnieżnych lawin, gaszenia pożarów i zapobiegania powodziom. Do tych prac w pułku należy wydzielić siły wojsk inżynierskich i grupy ratownicze wyposażone w środki mechaniczne. Odkazanie terenu w górach komplikuje powolny dowóz środków odkazania jak również użycia do tego celu maszyn ze względu na warunki terenowe. Z tych to względów często zajdzie potrzeba posługiwania się tylko środkami podręcznymi, zaś środki ochrony i odkazania należy gromadzić w okresie organizacji obrony. Ze względu na możliwości powstawania pożarów, zwłaszcza w dużych kompleksach leśnych, należy wyznaczać w pododdziałach grupy przeciwpożarowe zaopatrzone w odpowiedni sprzęt do likwidacji powstałych pożarów. W dużych kompleksach leśnych, w których rozmieszczone są pododdziały lub urządzenia powinny być wykonane przesieki.

Obrona przeciwlotnicza

Obronę przeciwlotniczą organizuje się zależnie od kierunków. Główny wysiłek obrony przeciwlotniczej pułku skupia się na osłonie pododdziałów będących na głównym wysiłku obrony,

artylerii na stanowiskach ogniowych i odwodów. Baterie artylerii przeciwlotniczej małego kalibru i baterie rakiet przeciwlotniczych "Strzała-1" rozmieszcza się z zasady na kierunkach, z których możliwy jest skryty nalot samolotów przeciwnika i do osłony najważniejszych elementów ugrupowania bojowego pułku w danym okresie. Do walki z tymi samolotami przeciwnika w szerokim zakresie wykorzystuje się środki ogniowe piechoty rozmieszczone na wzniesieniach oraz środki przeciwlotnicze wchodzące w skład uzbrojenia czołgów i transporterów opancerzonych. Należy pamiętać, że nie wszystkie samoloty przeciwnika mogą być wykryte przez system radiolokacyjny, a zwłaszcza te, które wykonują lot za grzbietem lub na niskim pułapie wzdłuż doliny. Stąd zachodzi konieczność w ramach pułku rozwijania na szeroka skalę posterunków obserwacji wzrokowej i powiadamiania.

Zabezpieczenie inżynieryjne:

Do najważniejszych przedsięwzięć zabezpieczenia inżynieryjnego obrony w górach należy: budowa okopów i rowów w glebie kamienistej; przygotowanie pieczar i innych naturalnych ukryć dla ludzi i środków ogniowych przed bronią masowego rażenia; przygotowanie i utrzymanie dróg z rozbudową mijanek co 2-3 km na wąskich odcinkach i na stromych zakrętach, a zwłaszcza na stromych wzniesieniach i ostrych spadkach; przygotowanie lądowisk dla śmigłowców i placów do przyjmowania ładunków zrzuconych z samolotów; oczyszczenie dróg manewru, dowozu i ewakuacji ze śnieżnych i skalnych zwałów, przygotowanie zwałów skalnych i lawin śnieżnych wzdłuż dróg podejścia przeciwnika; niszczenie dróg i przepraw na podejściach przeciwnika oraz budowie wszelkich zapór inżynieryjnych, tak przed przednim skrajem, jak i w głębi obrony.

Trzeba pamiętać, że podczas prac inżynieryjnych w obronie w górach nie ma możliwości na szersze wykorzystanie maszyn inżynieryjnych, w związku z czym w daleko większym zakresie niż w warunkach normalnych używa się do tych prac materiałów wybuchowych, i dlatego ich zużycie jest daleko większe.

Maskowanie

W warunkach górskich maskuje się przede wszystkim przedni skraj obrony, drogi manewru, dowozu i ewakuacji, rozmieszczenie odwodów, stanowiska ogniowe, stanowiska dowodzenia i punkty obserwacyjne. Przedni skraj obrony maskuje się poprzez maskowanie urządzeń rzeczywistych, jak i rozbudowę pozornych i wysuniętych do przodu okopów i rowów. Maskowanie wszystkich odwodów, stanowisk ogniowych, stanowiska dowodzenia i punktów obserwacyjnych osiąga się przez umiejętne rozśrodkowanie, wykorzystanie maskujących właściwości terenu, częstą zmianę ich rozmieszczenia oraz rozbudowę pozornych rejonów odpowiednio wyposażonych i dostosowanych do właściwości obiektu.

Wojska, stanowiska ogniowe i technikę należy rozmieszczać w jarach i przy wszelkiego rodzaju wzniesieniach, należy rozmieszczać w ocienionych miejscach, a ponadto maskować je podręcznymi środkami maskowania.

Maskowanie wszelkich dróg osiąga się przez ograniczenie ruchu zwłaszcza w dzień, a świateł w nocy oraz szerokie użycie środków podręcznych i etatowych.

Prace związane z maskowaniem wykonywane są na podstawie opracowanych konkretnych zamierzeń przez sztab pułku wspólnie z szefami rodzajów wojsk i służb pod nadzorem szefa saperów pułku.

Zabezpieczenie tyłowe

W obronie w górach należy stosować zasadę dzielenia tyłów pułku na dwa rzuty /kompania zaopatrzenia wydziela czołówkę do pierwszego rzutu/. Ponadto powszechnie jest stosowane wzmocnienie batalionów transportem i środkami materiałowymi, zwłaszcza na odizolowanych kierunkach. Pododdziały tych batalionów w miarę możliwości należy usamodzielniać pod względem żywienia /racja dzienna "P", kuchenki plecakowe/.

W górach w większości wypadków zajdzie konieczność gromadzenia większych zapasów materiałowych /niekiedy zapasy te będą daleko przekraczać ogólnie stosowane normy/ na stanowiskach ogniowych i w rejonach obrony batalionów, a niekiedy na -

wet w samodzielnych kompanijnych punktach oporu. Jeszcze w większym stopniu należy gromadzić zapasy materiałowe w zimie, zwłaszcza przy dużej pokrywie śnieżnej.

W zależności od warunków terenowych, sieci i jakości dróg dostarczanie tych zapasów do rejonów obrony lub na stanowiska ogniowe artylerii środkami samochodowymi będzie utrudnione. W takich wypadkach dostarczanie tych zapasów należy organizować za pomocą koni jucznych, mułów, a w niektórych sytuacjach może zająć konieczność organizacji grup tragarzy.

Nagromadzone zapasy /amunicja, żywność oraz materiały pędne i smary/ rozmieszcza się w miarę możliwości wzdłuż dróg, w wąwozach, pieczarach, a w wypadku ich braku - na przeciwstokach, w miejscach ocienionych lub za urwiskami skalnymi, aby nie narażać je na możliwości niszczenia przez przeciwnika.

W terenie górskim bardzo często etatowe środki tyłów pułku mogą nie wystarczać do sprawnego gromadzenia nakazanych zapasów i ich ochrony. W związku z tym należy uwzględnić możliwość wydzielenia części sił dla udzielenia pomocy tyłom, a zwłaszcza w czasie organizacji obrony.

III. WŁAŚCIWOŚCI PROWADZENIA OBRONY W GÓRACH

Walkę z nacierającym przeciwnikiem rozpoczyna się już na dalekich podejściach. Prowadzą ją siły dywizji i armii przez wykonywanie uderzeń środkami masowego rażenia, lotnictwa i artylerii dalekosiężnej.

W tym okresie walki szczególnego znaczenia nabiera rozpoznanie w celu otrzymania aktualnych danych o przeciwniku oraz nękanie przez organa rozpoznawcze podchodzących jego sił. Teren górzysty ułatwia działanie organów rozpoznawczych, ich przenikanie i działanie na tyłach ugrupowania przeciwnika. Należy się również liczyć ze wzmożoną działalnością rozpoznania przeciwnika, który będzie dążył do przenikania na tyły ugrupowania obronnego pułku. Dowódca pułku powinien to przewidzieć i przeciwdziałać wszystkimi dostępnymi środkami, aby uniemożliwić przeciwnikowi rozpoznanie ugrupowania pułku oraz swobodę działania na skrzydłach. W tym celu istniejące luki między pododdziałami zabezpiecza się przez dodatkowe patrolowanie i zorganizowany w nich system ognia.

Z chwilą rozpoczęcia przez przeciwnika ogniowego przygotowania ataku, wojska będące w obronie ukrywają się żywą i środki ogniowe i przygotowują się do odparcia ataku. Ogniowe przygotowanie ataku będzie wykonywane przez przeciwnika przede wszystkim na głębokość czołowych punktów oporu /plutonowe i kompanijne/. Uderzenia jądrowe i lotnicze przeciwnik najczęściej wykona na drugie rzuty /odwody/ pułku, stanowiska ogniowe artylerii, a niekiedy nawet na drugie rzuty batalionów pierwszego rzutu pułku.

Od momentu rozpoczęcia ataku przez piechotę i czołgi przeciwnika bataliony pierwszego rzutu pułku odpierają atak ogniem broni piechoty i środków przeciwpancernych, nie dopuszczając do opanowania czołowych punktów oporu i wzgórz na przednim skraju. Główny ciężar walki w tym okresie spoczywa na utrzymaniu dominujących wzgórz, co uniemożliwi przeciwnikowi przenikanie w głąb obrony pułku.

W terenie górskim przeciwnik zazwyczaj będzie prowadził działania zaczepne wzdłuż dogodnych kierunków, natomiast na kierunkach biernych będzie prowadzić działania wiążące.

Po wykryciu tego zamiaru przeciwnika, dla załamania jego natarcia na kierunku głównego uderzenia, dowódca pułku powinien na szeroką skalę stosować manewr siłami i środkami z kierunków biernych na kierunek głównego uderzenia przeciwnika.

Na kierunkach, na których przeciwnik nie rozwija natarcia, należy pozostawić minimalną ilość sił w celu uniemożliwienia przenikania drobnych grup przeciwnika na skrzydła i tyły broniących się wojsk.

W wypadku włamania się przeciwnika w czołowe punkty oporu, szczególnego znaczenia nabiera utrzymanie dominujących wzgórz nawet przy zupełnym ich okrążeniu. Utrzymanie ich stwarza dogodne warunki rażenia przeciwnika, zmniejsza jego tempo natarcia, powoduje, że walka rozpada się na małe ogniska, co umożliwia wykonanie kontrataków na skrzydła i tyły przeciwnika, znajdującego się w rejonie włamania.

W czasie prowadzenia walki obronnej w górach, szczególnego znaczenia nabierają kontrataki wykonywane odwodami /drugimi rzutami/ od kompanii i wzwyż. Kontratak wykonywany nawet mniejszymi siłami z zaskoczenia przy wsparciu ogniem wszystkich środków ogniowych, z powodzeniem może zatrzymać, a następnie zniszczyć znajdujące się w rejonie włamania pododdziały przeciwnika. Kontratak pułku najczęściej wykonuje się wewnątrz rejonu obrony pułku, w niektórych zaś wypadkach drugi rzut/odwód/ pułku może być użyty do kontrataku na zagrożonym skrzydle rejonu obrony pułku.

Decyzję co do użycia poszczególnych odwodów dowódca pułku podejmuje znacznie wcześniej niż będąc w terenie równinnym. Wynika to z charakteru samego terenu górskiego, ilości i stanu istniejących dróg oraz potrzebnego czasu na dokonanie manewru tymi siłami.

Decyzję o wykonaniu kontrataku odwodem /drugim rzutem/ pułku, dowódca powinien powziąć wobec groźby utraty czołowych plutonowych punktów oporu. W wypadku, gdy przeciwnik włamał się w czołowe punkty oporu batalionu pierwszego rzutu, dowódca pułku nie powinien zwlekać z wykonaniem kontrataku, aby uniemożliwić przeciwnikowi rozwijanie natarcia lub umocnienia się na zdobytym terenie. Najdogodniejszy moment do wykonania kontrataku drugim rzutem /odwodem/ ma miejsce wówczas, gdy nacierające pod-

oddziały przeciwnika są związane walką w małych ogniskach i są najbardziej zmęczone podchodzeniem po stromych stokach i wzgórzach. Kontratak pułku jako zasada powinien być poprzedzony krótką nawałą ogniową artylerii na przeciwnika w rejonie włamania, a następnie na jego odwody, aby nie dopuścić ich w rejon włamania w czasie wykonywania kontrataku.

Pododdziały wykonujące kontratak powinny ściśle współdziałać z broniącymi się pododdziałami i odwodami specjalnymi pułku. Po odtworzeniu przez kontratak poprzedniego położenia, należy zamknąć przejścia w zaporach inżynieryjnych wykonane przez przeciwnika, odtworzyć naruszony system ognia, współdziałania i dowodzenia i zorganizować od nowa obronę.

Jeżeli wytworzona sytuacja taktyczna uniemożliwia wykonanie kontrataku pułku /uderzenia jądrowe na odwody lub szerokie i głębokie włamanie przeciwnika w rejon obrony pułku/, wówczas należy uporczywie bronić dostępu w głąb obrony, utrzymując ważne wzgórza, węzły dróg i nie dopuszczać do ich obejścia i okrążenia. Odwodem ogólnym /drugim rzutem/ pułku należy przejść do obrony w głębi rejonu obrony na kierunku najbardziej zagrożonym. Utrzymując siłami pułku rejony obrony w głębi i dominujące wzgórza na skrzydłach rejonu włamania przeciwnika, trzeba stworzyć warunki do wykonania kontrataku odwodem ogólnym /drugim rzutem/ dywizji w celu zniszczenia przeciwnika w rejonie włamania.

Pułku czołgów /pułku zmechanizowanego/ będącego w drugim rzucie dywizji używa się z zasady do kontrataku na przeciwnika, któremu udało się włamać w rejon obrony pułku pierwszego rzutu dywizji. Jeśli przeważające siły przeciwnika nacierają w szerokiej dolinie lub na płaskowyżu, a wykonanie kontrataku jest niecelowe lub niemożliwe, wówczas pułk drugiego rzutu dywizji zajmuje przygotowane w głębi obrony batalionowe rejony obrony /kompanijne punkty oporu/, zadaje przeciwnikowi jak największe straty i stwarza warunki do przeciwuuderzenia odwodem szczebla armijnego.

W dogodnych warunkach terenowych i przy użyciu większej ilości czołgów przez przeciwnika, gdy nie ma możliwości wykonania kontrataku przez pułk czołgów drugiego rzutu dywizji, może

on zająć rubież ogniową na zagrożonym kierunku i z miejsca
zwalczać nacierające czołgi przeciwnika.

OPRACOWAŁ:
STARSZY WYKŁADOWCA TO

SPRAWDZIŁ:
Z-CA SZEFA KATEDRY TO

płk dypl. J. KONIECZNY

płk dr.doc A.RUNIEWICZ

Wykonano w 250 egz.

Egz. Nr 1-250 B.T.
Wyk. płk Konieczny
Druk H.K.
Nr 0288/0676/WW
Kor.:H.S.

220 egz. archiwizowane

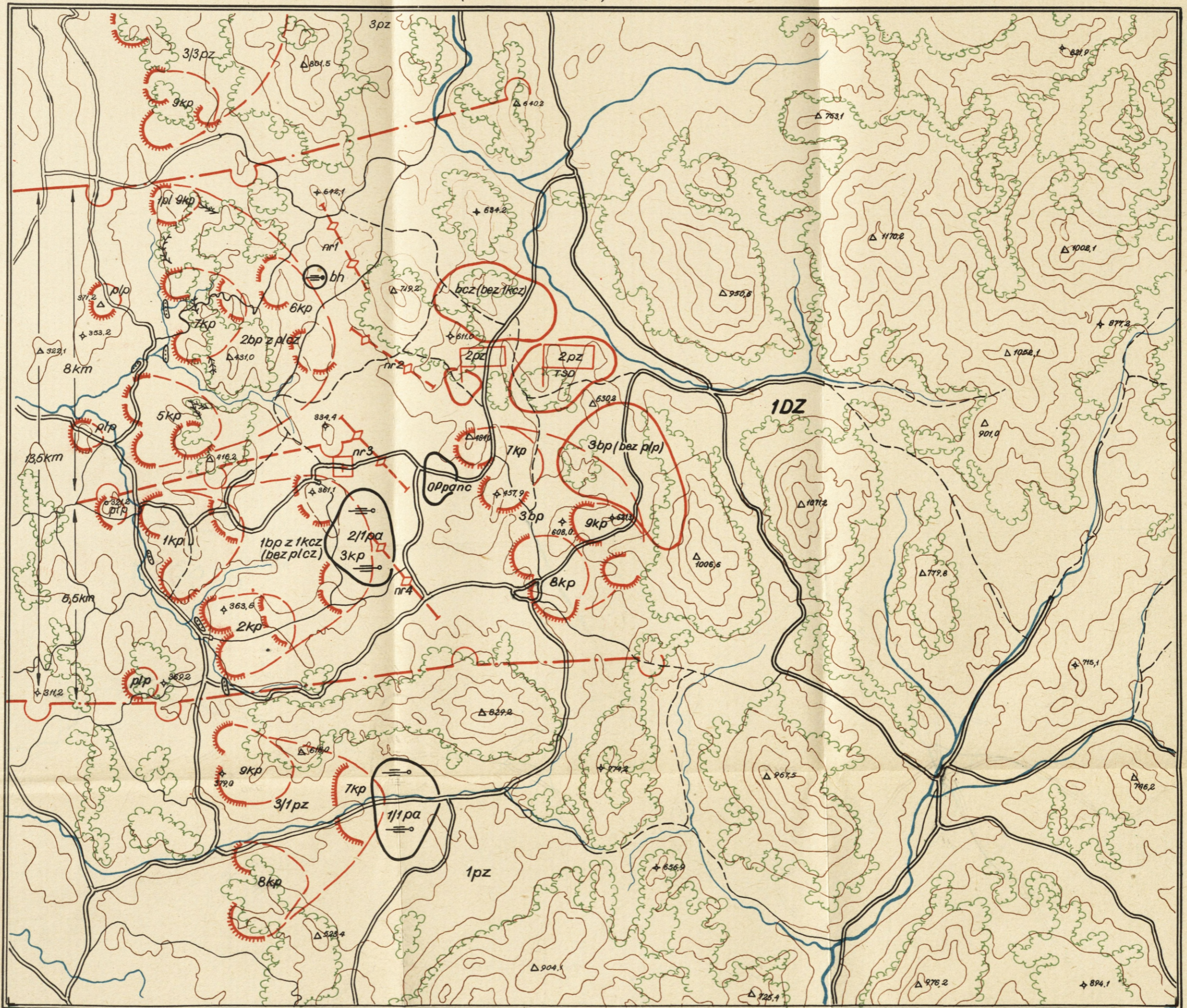
BIBLIOTEKA NAUKOWA ASG WP
Archiwum Działu Zbiorów Specjalnych

Nr ewid.

39951

UGRUPOWANIE BOJOWE PUŁKU ZMECHANIZOWANEGO W OBRONIE W GÓRACH W DWA RZUTY
(wariant)

Szkie nr 1
TAJNE
egz nr.....



1



BIBLIOTEKA NAUKOWA ASG WP
Archiwum Działu Zbiorów Specjalnych

Nr ewid. _____

039951



BIBLIOTEKA PAŃSTWOWA ACZ. I P.
Archiwum Działu Zbiorów Specjalnych

Nr ewid.

039951