



AKADEMIA SZTABU GENERALNEGO
im. Generała Broni Karola Świerczewskiego

KATEDRA ROZPOZNANIA WOJSKOWEGO I ARMII OBCYCH

DO UŻYTKU
SŁUŻBOWEGO

POUFNE

Egz. Nr 1

plk dypl. Bronisław JABŁOŃSKI

KORPUS ARMIJNY NATO
W PODSTAWOWYCH RODZAJACH
DZIAŁAŃ BOJOWYCH

Skrypt wykładu



BIBLIOTEKA NAUKOWA ASG WP
Archiwum Działu Zbiórów Specjalnych

Nr ewid. 39942

WARSZAWA

WRZESIEŃ

1973



AKADEMIA SZTABU GENERALNEGO
im. Generała Broni Karola Świerczewskiego

KATEDRA ROZPOZNANIA WOJSKOWEGO I ARMII OBCYCH

DO UŻYTKU
SŁUŻBOWEGO

POUFNE

Egz. Nr 1

płk dypl. Bronisław JABŁOŃSKI

KORPUS ARMIJNY NATO
W PODSTAWOWYCH RODZAJACH
DZIAŁAŃ BOJOWYCH

Skrypt wykładu



PF 39942

BIBLIOTEKA NAUKOWA ASG WP
Archiwum Działu Zbiórów Specjalnych

Nr ewid. _____

PF 39942

WARSZAWA

WRZESIEŃ

1973

AKADEMIA SZTABU GENERALNEGO
im. gen. broni K. Świerczewskiego

KATEDRA ROZPOZNANIA WOJSKOWEGO I ARMII ~~SOBOWNYCH~~ ~~TKU~~
SŁUŻBOWEGO

ZATWIERDZAM
SZEFA KATEDRY RWIAO

~~POUFNE~~

Egz.nr 1

/-/ płk dypl. Marian WILIŃSKI

Amel. pt 12657 R

Płk dypl. Bronisław JABŁOŃSKI

KORPUS ARMIJNY NATO W PODSTAWOWYCH RODZAJACH DZIAŁAŃ
BOJOWYCH

Skrypt wykładu



BIBLIOTEKA NAUKOWA ASG WP
Archiwum: Całota Zbiorów Specjalnych

Nr ewid. *39942*

WARSZAWA

Wrzesień

1973 r.

Normy w obronie-(NL)

Pododdział, oddział, Zi	bL	boz	BL BParc	DZ	DPomo
Szerokość odcinka (pasa) w km	2-3	2-3	10-20	20-40	20-30
Stężenie w km	2-3	2-3	15-50	30-50	20-50

Dane z kompendium Sił Zbrojnych
Państw NATO - rok 1974

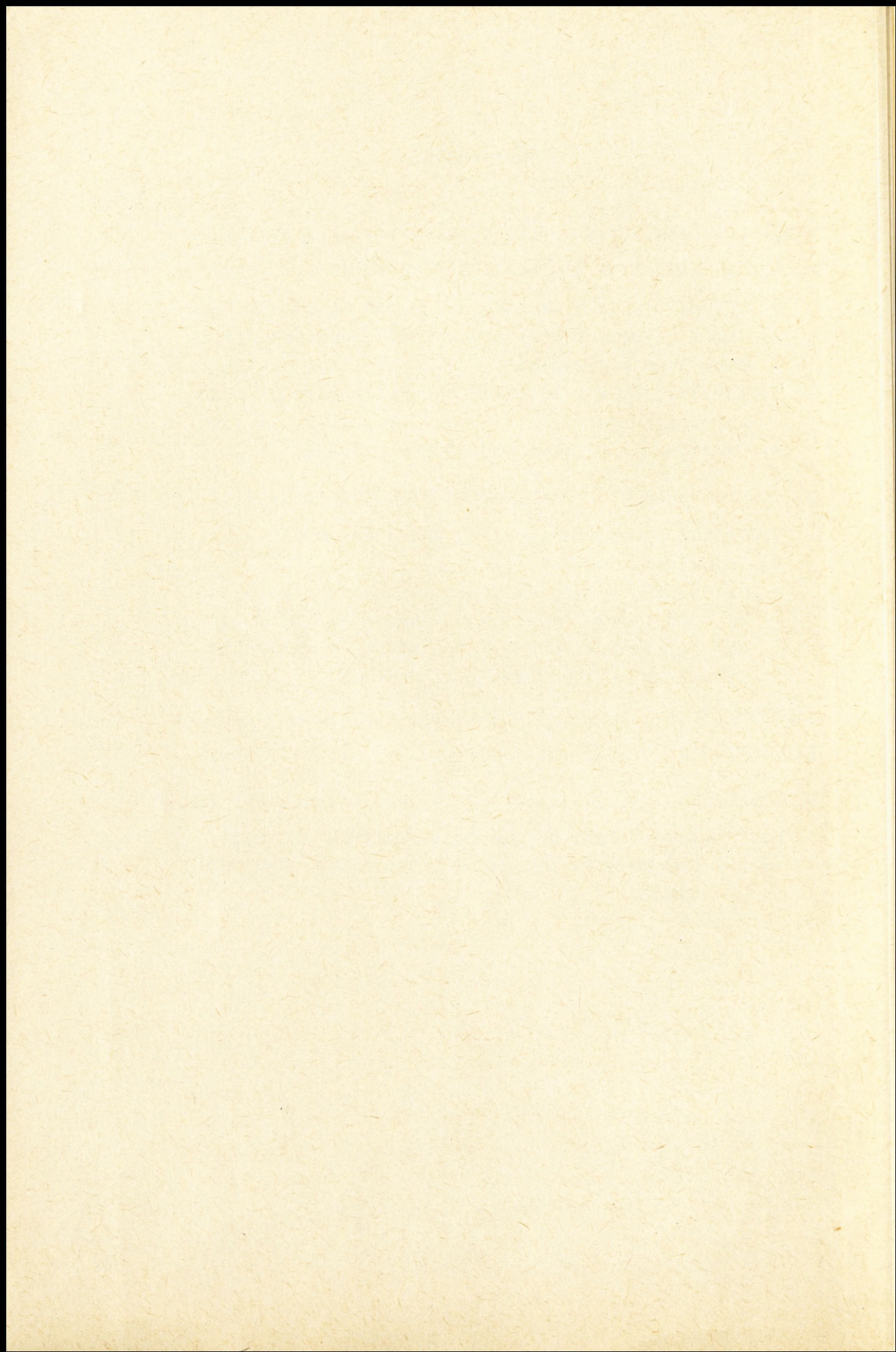
WYDZIAŁ WYKONAWCZY

WYDZIAŁ WYKONAWCZY

WYDZIAŁ WYKONAWCZY

SPIS TREŚCI

	Str.
WSTĘP	5
I. KORPUS ARMIJNY W DZIAŁANIACH ZACZEPNYCH	7
1. Ogólne zasady prowadzenia działań zaczepnych	7
2. Skład bojowy, środki wzmocnienia, ugrupowanie KA oraz jego możliwości	11
3. Artyleryjskie i lotnicze zabezpieczenie działań zaczepnych KA	17
4. Prowadzenie działań zaczepnych przez KA	20
II. KORPUS ARMIJNY W DZIAŁANIACH OBRONNYCH	24
1. Ogólne zasady prowadzenia walki obronnej	24
2. Organizacja obrony KA	29
a/ struktura inżynierskiej rozbudowy obrony	29
b/ ugrupowanie bojowe KA i jego możliwości	33
c/ organizacja wsparcia ogniowego KA w obronie ...	37
3. Prowadzenie walki obronnej przez KA	40
ZAKOŃCZENIE	45
PIBLIOGRAFIA	45
ZAŁĄCZNIKI	
nr 1 - Ugrupowanie bojowe KA w natarciu /wariant/	
nr 2 - Ugrupowanie bojowe KA w obronie rejonu /wa- riant/	



WSTĘP

Obowiązująca w NATO od 1967 r. strategia "elastycznego reagowania" jest podstawą do rozwijania nowych współczesnych koncepcji strategiczno-operacyjnych państw tego bloku, a zwłaszcza do ulepszania organizacji i uzbrojenia ZT w nowoczesną broń, środki transportu itp.

Pomimo istniejących i stale pogłębiających się w NATO sprzeczności wewnętrznych, koła rządzące USA usilnie poszukują coraz to nowych metod wdrażania wśród sojuszników własnych koncepcji polityczno-strategiczných, nie zważając na fakt, że koncepcje te niejednokrotnie są sprzeczne z narodowymi interesami poszczególnych członków tego paktu. Wyrazem tego jest ostatnio lansowana w USA tzw. strategia realistycznego odstraszenia. Doświadczenie wskazuje, że "strategia ta jest niczym innym, jak zaostrzoną, bardziej agresywną formą dotychczasowych koncepcji i poglądów, formą eksponowania siły zbrojnej jako środka w rozwiązywaniu konfliktów. Zastosowaniem tej strategii w praktyce była otwarta agresja wojsk amerykańskich w Kambodży i Laosie, wznowienie bombardowań DRW, a także podtrzymywanie zaczepnego i sztywnego stanowiska Izraela w konflikcie blisko wschodnim. W obecnej sytuacji międzynarodowej, gdy powstały warunki odprężenia i uregulowania wielu spraw spornych między państwami w Europie, amerykańska strategia "realistycznego odstraszenia" jest co najmniej prowokacyjną i antypokojową, głęboko sprzeczną z istniejącymi realiami.

Te nowe tendencje i wynikające z nich kierunki rozbudowy sił zbrojnych jakie zachodzą w okresie od 1970 r. w państwach NATO mają na celu przede wszystkim jakościowe wzmocnienie tych sił tzn. zwiększenie ich siły, ogniowej ruchliwości operacyjno-taktycznej oraz stałe doskonalenie struktury organizacyjnej wojsk.

Z różnych przedsięwzięć organizacyjnych, ćwiczeń i wypo-
wiedzi wojskowych przedstawicieli NATO wynika, że chociaż główne zgrupowanie uderzeniowe sił zbrojnych tego paktu nadal znajduje się na środkowoeuropejskim TDW, to w ostatnich latach 1970-73 coraz większą uwagę zwraca się na wzmocnianie tzw. skrzydeł NATO, a zwłaszcza skrzydła północnego, tj. cieśnin duńskich i Bałtyku zachodniego. Rejon ten łącznie z kierunkiem

północnonadmorskim, z uwagi na ześrodkowane tam siły i środki walki jest kierunkiem największego zagrożenia terytorium PRL, a w pierwszym rzędzie ze strony Bundeswehry i Bundesmarine.

Współczesne koncepcje strategiczno-operacyjne NATO zakładają, jak wiadomo - możliwość prowadzenia w Europie różnego rodzaju wojen. Koncepcje te są systematycznie sprawdzane i uzupełniane w czasie szkolenia z wojskami na różnych szczeblach i w różnych rejonach.

Z analizy przeprowadzonych ćwiczeń i manewrów NATO wynika również, że wojna ograniczona lub powszechna wojna jądrowa między państwami NATO i Układu Warszawskiego może wybuchnąć niespodziewanie względnie po okresie stopniowego narastania napięcia w sytuacji politycznej. Podkreśla się, że w wypadku podjęcia decyzji o rozpoczęciu agresji przeciwko państwu UW, kierownicze koła NATO będą dążyły do osiągnięcia zaskoczenia w skali strategiczno-operacyjnej licząc iż w taki sposób uda się im uzyskać korzystny dla siebie stosunek sił i osiągnąć cele wojny. Dlatego istniejące siły zbrojne NATO powinny być zorganizowane i uzbrojone w taki sposób, aby mogły prowadzić działania w ramach powszechnej wojny jądrowej lub wojny ograniczonej tak z użyciem, jak i bez użycia taktycznej broni jądrowej.

Skrypt niniejszy ma na celu przedstawienie słuchaczom ASG podstawowych zasad i norm obowiązujących w natarciu i obronie Korpusu Armijnego NATO, ze szczególnym uwypukleniem KA /NRF/ i USA. Zatem skrypt stanowi tylko pomocniczy materiał do studiowania organizacji i taktyki sił zbrojnych NATO i nie zastępuje materiałów źródłowych, a zwłaszcza materiałów Zarządu II Sztabu Generalnego takich, jak kompendium, biuletyny wywiadowcze, podręczniki itp.

I. KORPUS ARMIJNY W DZIAŁANIACH ZACZEPNYCH

1. Ogólne zasady prowadzenia działań zaczepnych

W regulaminach polowych sił zbrojnych NATO działania zaczepne rozpatruje się jako podstawowy rodzaj działań bojowych. Celem ich jest rozbicie określonego zgrupowania przeciwnika, opanowanie jego terytorium oraz załamanie jego woli do stawiania dalszego oporu.

Powodzenie w działaniach zaczepnych osiąga się w głównej mierze w drodze stworzenia przewagi na wybranych kierunkach natarcia oraz zachowania następujących warunków i zasad:

- właściwego stosowania środków ogniowych i umiejętne wykorzystanie ich skutków, zwłaszcza uderzeń jądrowych;
- posiadania sprawnej organizacji wojsk, ich wysokiej ruchliwości oraz siły uderzenia w połączonych zgrupowaniach taktycznych, obejmujących różne rodzaje wojsk i służb;
- umiejętnego stosowania manewru w celu wykorzystania zdolności ogniowych wojsk własnych oraz ciągłego utrzymywania inicjatywy;
- posiadania silnych, ruchliwych i gotowych do walki odwodów ;
- umiejętnego wykorzystania warunków terenowych;
- dążenia do uzyskiwania możliwości zaskakiwania przeciwnika ;
- posiadania wystarczających zapasów materiałowych dla ciągłego zaopatrywania wojsk;
- umiejętności sprawnego i ciągłego dowodzenia wojskami.

Główną zasadą działań zaczepnych powinno być stałe i nieprzerwane wywieranie nacisku na broniącego się przeciwnika oraz prowadzenie natarcia w tak rozśrodkowanym ugrupowaniu aby uniknąć dużych strat od jego uderzeń, zwłaszcza jądrowych, w odpowiednim momencie stworzyć silne zgrupowania uderzeniowe zdolne do zadania broniącemu się rozstrzygającego w danej sytuacji bojowej uderzenia.

W działaniach zaczepnych szczególną wagę przywiązuje się do umiejętnego wykorzystania wojsk zmechanizowanych, pancernych i powietrznodesantowych, najlepiej przystosowanych do działań manewrowych w warunkach stosowania BMR. Zasadą jest również, że wojska nacierające winny mieć zabezpieczone silne wsparcie

lotnicze zarówno w zakresie wsparcia ogniowego, jak i osłony z powietrza, a szczególnie na kierunku głównego uderzenia.

W siłach zbrojnych NATO ogólnie wyróżnia się cztery podstawowe formy manewru: natarcie czołowe, przełamanie, oskrzydlenie oraz obejście. Dowództwo NRF wyróżnia natomiast trzy formy manewru - natarcie czołowe, obejście oraz oskrzydlenie a dowództwo amerykańskie ponadto dodatkową formę manewru - przenikanie. Krótka charakterystyka ww. form manewru przedstawia się następująco:

- a/ Natarcie czołowe - polega na wykonaniu uderzenia na szeroki front, szczególnie dla rozbicia lub zniszczenia słabszego liczebnie przeciwnika. Może ono również być wykonane w wypadku niejasnej sytuacji, np. braku danych z rozpoznania. Często natarcie czołowe stosuje się dla związania się przeciwnika na jednym kierunku w celu uzyskania nad nim przewagi na kierunku rozstrzygającym. Natarcie czołowe winno być ściśle skoordynowane z przełamaniem;
- b/ przełamanie wg poglądów zachodnich, jest w warunkach współczesnych podstawową formą manewru, podobnie jak głównym środkiem rażenia przeciwnika pozostaje broń jądrowa. Przełamanie polega na wykonaniu wyłomu w zasadniczym zgrupowaniu obronnym przeciwnika, naruszeniu spójności jego obrony, rozcięcia broniących się wojsk na części i zniszczenia ich lub wzięcia do niewoli. Powodzenie przełamania zależy od uzyskania nad przeciwnikiem przewagi w siłach i środkach walki na wybranym kierunku i możliwości potęgowania siły natarcia. Przełamanie może być realizowane w trzech etapach:
- przełamanie przedniej pozycji obrony przeciwnika;
 - poszerzenie i pogłębienie dokonywanego wyłomu;
 - zniszczenie sił przeciwnika lub opanowanie obiektów decydujących o trwałości obrony.

Realizacja tych trzech etapów przełamania stwarza warunki do rozwinięcia powodzenia w głąb i stosowania innych form manewru. Należy jednak podkreślić, że w warunkach stosowania broni jądrowej oraz dużej ruchliwości wojsk praktyczne uchwycenie lub wyodrębnienie ww. etapów przełamania jest trudne. W warunkach zawczasu zorganizowanej obrony przeciw-

nika dopiero przełamanie otwiera możliwości stosowania innych form manewru, a w szczególności oskrzydlenia i obejścia.

- c/ Oskrzydlenie polega na wykonaniu silnego uderzenia w skrzydło broniącego się przeciwnika w celu opanowania obiektów na jego bliższych tyłach, zdeorganizowania dowodzenia, odcięcia mu dróg odwrotu i wspólnie z wojskami nacierającymi od czoła stworzenia warunków do zniszczenia przeciwnika na zajmowanych pozycjach. Oskrzydlenie stosuje się najczęściej gdy przeciwnik ma otwarte skrzydła lub gdy w wyniku przełamania w jego obronie powstały luki. Oskrzydlenie może mieć charakter jednostronny, lub dwustronny. To ostatnie polega na wykonaniu uderzenia na dwa skrzydła przeciwnika równo - cześnie z działaniami wiążącymi od czoła. Ponieważ dla realizacji tej formy manewru konieczna jest przewaga w siłach i środkach, w związku z tym wykonuje się go najczęściej na szczeblach KA przy posiadaniu odwodów, zwłaszcza pancernych. Dużą wagę w ostatnich latach przywiązuje się do możliwości oskrzydlenia drogą powietrzną, wykorzystując do tego celu pododdziały śmigłowców. Sposób ten w terminologii zachodniej zwany jest "oskrzydleniem pionowym". Oskrzydlenie "pionowe" zaleca się stosować przy słabej obronie przeciwlotniczej przeciwnika i gdy posiada się silne wsparcie ogniowe, zwłaszcza lotnicze.
- d/ Obejście polega na obchodzeniu na jednym ze skrzydeł głównych sił broniących się wojsk przeciwnika, opanowaniu obiektów rozmieszczonych na głębokich tyłach w celu zmuszenia go do wycofania swoich sił z zajmowanych pozycji i zniszczeniu ich w terenie dogodnym dla nacierającego. Manewr obejścia różni się od manewru oskrzydającego tym, że wojska obchodzące działają w oderwaniu od wojsk nacierających od czoła co uniemożliwia wzajemne wsparcie ogniowe. Obejście zatem jest manewrem głębokim i stosowane jest przez korpus armijny względnie armię polową.
- e/ Przenikanie jest formą działania, którą Amerykanie w swojej terminologii nazwali manewrem. Polega ona na skrytym przechodzeniu pojedynczych żołnierzy lub małych grup wykorzystujących luki w obronie przeciwnika w celu niszczenia ważnych obiektów na tyłach. Obiektami takimi mogą być wyrzut-

nie raketowe, urządzenia logistyczne, dywersja na drogach i inne. Stosując tę formę manewru, KA może przerzucić na tyły przeciwnika znaczne siły, które wykorzystując wspólne uzbrojenie mogą wydatnie wspomagać działania zaczepne wojsk własnych nacierających od czoła i utrudniać działania przeciwnika.

Według poglądów zachodnich, działania zaczepne mogą być prowadzone na obronę doraźną lub zawnazs zorganizowaną. Na obronę doraźnie zorganizowaną natarcie może mieć miejsce zarówno na początku wojny, jak i w czasie jej trwania.

W zależności natomiast od otrzymanego zadania, stopnia gotowości bojowej wojsk własnych i przeciwnika, stopnia rozbudowy jego obrony i innych czynników, natarcie może być prowadzone z marszu lub z bezpośredniej styczności z przeciwnikiem.

Natarcie z marszu zaleca się stosować gdy przeciwnik przeszedł do obrony pospiesznie, jest słabszy liczebnie, ma niższą gotowość wojsk lub gdy istnieje możliwość zaskoczenia go niespodziewanym uderzeniem. Natarcie z marszu będzie charakterystyczne dla początkowego okresu wojny, gdy wojska nacierające mogą przejść do działań zaczepnych z miejsc dyslokacji okresu pokojowego lub z rejonów zajętych po ogłoszeniu alarmu bojowego, względnie w czasie rozwijania działań bojowych w głębi przy pospieszonym organizowaniu przez przeciwnika obrony w wyniku niepomysłnego boju spotkaniowego.

Natarcie z bezpośredniej styczności z przeciwnikiem może być wykonane w dwóch wariantach:

- z bezpośredniej styczności będąc w położeniu obronnym bez uprzedniego przegrupowania i zmiany wojsk;
- z bezpośredniej styczności po przegrupowaniu i luzowaniu.

W warunkach współczesnego pola walki, a zwłaszcza przy stosowaniu broni jądrowej, pierwszy wariant natarcia uważa się za najbardziej celowy. Zapewnia on bowiem możliwość zaskoczenia przeciwnika oraz uniknięcia dużych strat w wypadku kontrprzygotowania z jego strony.

Drugi wariant natomiast może być stosowany na kierunkach pomocniczych, zwłaszcza tam, gdzie przeciwnik nie będzie dysponował dużą ilością broni jądrowej i konwencjonalnej oraz nie będzie w stanie wykryć na czas przegrupowania nacierającego.

2. Skład bojowy, środki wzmocnienia oraz ugrupowanie bojowe KA oraz jego możliwości

Korpus armijny jest wyższym związkiem taktycznym sił lądowych wszystkich głównych państw NATO. Teoretycznie działa on w składzie armii polowej natomiast praktycznie, zwłaszcza na północnonadmorskim kierunku operacyjnym, w składzie grupy armii. Będąc w składzie AP lub GA może on prowadzić działania zaczepne w pierwszym lub drugim rzucie na głównym lub pomocniczym kierunku uderzenia.

Korpus armijny będący w pierwszym rzucie i na głównym kierunku AP lub GA wykonuje główne zadanie i w takim wypadku otrzymuje największą ilość środków wzmocnienia i wsparcia.

Z analizy przeprowadzonych w siłach zbrojnych NATO ówczesnych wynika, że AP lub GA przechodzą do natarcia w ugrupowaniu jednorzutowym z odwodem ogólnym w sile jednej-dwóch dywizji, które z reguły w toku walki są podporządkowywane korpusom armijnym wykonującym główne zadania AP lub GA na całą głębokość ich zadań.

Korpus armijny jako wyższy związek taktyczny o zmiennym składzie związków taktycznych i oddziałów, co zależy nie tylko od zadania, warunków terenowych, charakteru przewidywanych działań itp. lecz również w dużej mierze od państwa, które oddaje go do dyspozycji dowództwa NATO, może mieć różny skład. Niezależnie jednak od tego każdy korpus armijny ma swoje stałe i zmienne elementy składowe.

Np. na europejskim TDW korpus armijny może się składać z dwóch-czterech dywizji, w tym jedna-dwie DZ, jedna DPZmot i jedna DPanc lub tylko jedna DZ i jedna DPanc oraz oddziałów korpuśnych, do których głównie zalicza się pułki czołgów i brygady powietrznodesantowe /NRF/, rozpoznawcze pułki pancerne /USA/ lub rozpoznawcze pułki samochodów pancernych /W.B./.

Korpus armijny w składzie np. trzech DZ i jednej DPanc działający na głównym kierunku uderzenia AP lub GA jako wzmocnienie może otrzymać następujące siły i środki ze szczebla AP lub GA:

- samodzielnych brygad zmechanizowanych - 1
- rozpoznawczych pułków pancernych /pcz/ - 1



- grup artylerii polowej - 4-5
- w tym:
- dywizjonów pocisków Sergeant - 1-2
- dywizjonów pocisków Honest John - 2-3
- dywizjonów sam.hb 155mm - 4-5
- dywizjonów hb 155 mm /ciągnionych/ - 3-4
- dywizjonów sam.armat 175 mm - 4
- dywizjonów hb 203,2 mm - 6
- grup artylerii przeciwlotniczej
- w tym:
- dywizjonów sam.wyrzutni Hawk - 3
- dywizjonów wyrzutni Hawk /ciągnionych/ - 1
- dywizjonów przeciwlotniczych Chaparral-Vulcan - 1
- wojsk inżynieryjno-saperskich - -
- w tym:
- grup inżynieryjno-saperskich - 2-3
- batalionów inżynieryjno-saperskich - 6-9
- samodz.komp.mostów pontonowych - 1-2
- samodz.komp.maszyn lekkich - 1-2
- samodz.komp.mostów składanych - 1-2
- batalionów lotnictwa sił lądowych - 1
- kompanii lotnictwa sił lądowych różnego przeznaczenia - 6-8
- kompanii dalekiego rozpoznania - 1
- kompanii chemicznych bezpośredniego wsparcia - 1
- oddziałów rozpoznania wojskowego - 1
- batalionów wojny radioelektronicznej - 1
- batalionów służby bezpieczeństwa sił lądowych - 1

Biorąc pod uwagę ww. skład i środki wzmocnienia korpusu armijnego ilość najważniejszych środków walki może się przed -
stawić następująco:

Wyszczególnienie	Środki dywi- zyjne	Środki wzmoc- nienia	Razem	Uwagi
Wyrzutnie pocisków ra- kietowych /P,S,HJ/	16	14-22	30-38	
Działa i moździerze	738	324-360	1062-1098	
Środki przeciwpancerne /poc.kierowane,działa/	250	18	268	
Czołgi /średnie i lek- kie/	918	198	1116	
Wyrzutnie pocisków plot Hawk	-	105	105	
Wyrzutnie pocisków plot Chaparral	128	32	160	
Działa plot Vulcan	128	32	160	
Obsługi pocisków plot Redeye	236	83-94	319-330	dane nie spraw- dzone
Samoloty lotnictwa sił lądowych	-	24	24	
Śmigłowce lotnictwa sił lądowych	228	224-276	472-504	

Broń jądrową przydziela się korpusowi armijnemu w zależności od jego roli w operacji zaczepnej AP lub GA. Dla zabezpieczenia działań bojowych w pierwszych dniach wojny na głównych kierunkach działań, KA może otrzymać od 80 do 150 ładunków jądrowych w CGA i od 30 do 80 w PGA, z czego 40-70% amunicji małej mocy - od 0,8 do 10 kt.

Niezależnie od tego na korzyść korpusu armijnego mogą być wykonane uderzenia jądrowe środkami AP lub GA, a głównie pociskami raketowymi typu "Pershing" oraz lotnictwem taktycznym.

Otrzymaną amunicję jądrową dowódca korpusu rozdziela między podległe mu dywizje, przydzielając im nie mniej niż po 20-30 ładunków i zachowując część amunicji do swojej dyspozycji.

W amerykańskich siłach zbrojnych dowódca dywizji może z kolei przydzielić amunicję jądrową brygadam np. po 5-10 ładunków, zatrzymując w odwodzie 10-12. W siłach zbrojnych innych

państw NATO brygady nie posiadają środków przenoszenia broni jądrowej i dlatego dywizja jest najmniejszym szczeblem dysponującym środkami przenoszenia broni jądrowej.

Ogółem korpus armijny w składzie trzech DZ i jednej DPanc może dysponować następującymi oddziałami przenoszenia broni jądrowej:

Wyszczególnienie	Liczba		Razem /wyzd.- dział/ dział/
	oddziałów	wyrzutni	
Dywizjony pocisków Sergeant	1-2	2-4	2-8
Dywizjony pocisków Honest John	6-7	4-6	24-42
Dywizjony haubic 203,2 mm	6-6	12-12	72-72
Baterie haubic 203,2 mm	4-4	4-4	16-16
Dywizjony haubic 155 mm	19-21	18-18	342-378
R a z e m:	36-40	40-44	456-516

Na podkreślenie zasługuje fakt, że wszystkie środki z wyjątkiem pocisków raketowych "Sergeant" mają stosunkowo mały zasięg, a moc ładunków jest niewielka. Np. pocisk raketowy Honest John ma zasięg do 40 km a moce głowic do 30 kt, haubica 203,2 mm i 155 mm ma zasięg odpowiednio 14 i 15 km, a moce głowic 0,8 i 2-10 kt. W tym miejscu należy podkreślić, że z uwagi na manewrowy charakter przewidywanych działań bojowych, braku czasu na dokonywanie przegrupowań oraz możliwości szybkiego przechodzenia wojsk z natarcia do obrony i odwrotnie, przedstawione wyżej ilości sił i środków wzmocnienia korpusu armijnego będą takie same w działaniach zaczepnych jak i obronnych.

Jeśli chodzi o zabezpieczenie lotnicze działań zaczepnych korpusu armijnego, to np. dowództwo amerykańskie, a także NRF, w warunkach użycia broni jądrowej przewiduje średnio jedno skrzydło taktycznego lotnictwa myśliwskiego i jedną eskadrę taktycznego lotnictwa rozpoznawczego na dywizję zmechanizowaną /pancerną/. Jako bezpośrednie wsparcie lotnicze dywizji, np. w czasie ćwiczeń wydzielono 60-80 samolotów bojowych i 10-20 rozpoznawczych na dobę. Stosunkowo duży limit wylotów pozostaje w dyspozycji dowództwa AP lub GA.

Jeśli więc korpus armijny ma w swoim składzie cztery dywizje, to do zabezpieczenia ich działań na jeden dzień walki rozchodowuje się 240-320 samolotów lotnictwa taktycznego i 40-80 rozpoznawczego.

Z uwagi na zmienny skład i duże wzmocnienie, a także zależnie od sytuacji, korpus armijny w działaniach zaczepnych może przyjmować różne warianty ugrupowania bojowego. Ponieważ AP lub GA ugrupowują się zwykle w jednym rzucie z odwodem, to korpus armijny działający w pierwszym rzucie tych związków, a zwłaszcza na kierunku głównego uderzenia ugrupowuje się zwykle w dwa rzuty. Z przeprowadzonych w siłach zbrojnych NATO ćwiczeń wynika, że KA działający na głównym kierunku AP lub GA organizuje zgrupowanie uderzeniowe w składzie jednej DPanc i jednej DZ względnie dwóch DZ i pcz, którego zadaniem jest wykonanie silnego uderzenia na obronę przeciwnika w ślad za uderzeniami jądrowymi. Drugi rzut może stanowić jedna-dwie DZ lub jedna DZ i pcz oraz brygada powietrznodesantowa.

W celu zapewnienia silnego wsparcia ogniowego dywizjom wchodzącym w skład zgrupowania uderzeniowego przydziela się artylerię polową oraz inne pododdziały. Z reguły każda dywizja pierwszego rzutu może otrzymać 2-3 dywizjony hb 155 i 203,2 mm i dywizjonu pocisków rakietowych Honest John, z których tworzy grupę artylerii. Pozostała artyleria i dywizjony pocisków rakietowych tworzą grupy artylerii korpusu. Grup takich w ugrupowaniu KA może być 2-3 a ich zadaniem jest wzmocnianie ognia artylerii dywizji pierwszego rzutu oraz organizowanie grup dla dywizji drugiego rzutu, podczas wprowadzania ich do bitwy.

Rozpoznawczy pułk pancerny może być wykorzystany w różny sposób. Najczęściej jednak wykonuje on zadania na korzyść KA jako oddział rozpoznawczy w całym jego pasie. Może on też być wykorzystany do zamknięcia wytworzonych dużych przerw między dywizjami lub osłony skrzydła zgrupowania uderzeniowego. W wypadku zniszczenia brygady w dywizji pierwszego rzutu oraz braku innych odwodów, może on też być podporządkowany dywizji i brać udział w natarciu na równi z brygadami dywizyjnymi.

Samodzielna brygada zmechanizowana przydzielona korpusowi jest zwykle przeznaczona do osłony skrzydła zgrupowania ude-

rzeniowego, wzmocnienia jednej z dywizji, osłony rejonu tyłu - wego jako odwód przeciwdesantowy i innych zadań ogólnych.

Brygada powietrznodesantowa w KA /NZ/ przeznaczona jest do wykonania taktycznych działań desantowych na korzyść KA, a zwłaszcza do uchwycenia ważnych obiektów taktycznych lub terenowych na kierunku natarcia sił głównych KA. Używanie BPDes do innych działań w regulaminach sił zbrojnych NATO w zasadzie nie przewiduje się.

Pułk czołgów w KA /NZ/ stanowi zwykle odwód pancerny w ręku dowódcy korpusu. Może on być wykorzystany w pierwszym rzucie dla wzmocnienia zgrupowania uderzeniowego, do osłony skrzydła tego zgrupowania, zamknięcia przerw między dywizjami, jak również jako wzmocnienie drugiego rzutu w celu spotęgowania siły jego uderzenia.

Grupę artylerii przeciwlotniczej wykorzystuje się zwykle w sposób scentralizowany. Zadaniem jej jest zapewnienie obrony plot ZT i oddziałom korpuśnym, a w pierwszym rzędzie głównemu zgrupowaniu, stanowiskom dowodzenia i tyłom.

Brygadę inżynieryjno-saperską wykorzystuje się do zabezpieczenia natarcia sił głównych, a także do zapewnienia bezawaryjnego ruchu wojsk, pracy tyłów itp. Mimo że jej elementy mogą być ześrodkowane w różnych miejscach ugrupowania bojowego korpusu, dowodzenie i wykorzystywanie brygady jest scentralizowane.

Kompania chemiczna bezpośredniego wsparcia jest przeznaczona do prowadzenia rozpoznania skażeń, kontroli dozymetrycznej, odkażania i dezaktywacji ważnych odcinków terenu, a po przydzieleniu jej odpowiednich środków również do ustawiania zapór chemicznych. Składa się ona z 4-6 plutonów i może być przydzielona plutonami do dywizji.

Oddział rozpoznania wojskowego ma zapewnić fachową pomoc sztabowi korpusu w procesie analizy danych z rozpoznania, odczytywania zdjęć lotniczych, badania jeńców, tłumaczenia zdobytych dokumentów itp.

Batalion wojny elektronicznej prowadzi swoje działania na korzyść KA i dywizji w sposób scentralizowany. Często jednak stosuje się przydzielenie poszczególnych kompanii dywizjom. Pododdziały te prowadzą z jednej strony rozpoznanie systemów

radioelektronicznych przeciwnika, a z drugiej organizują i realizują przeciwdziałania radiowe.

Batalion służby Bezpieczeństwa sił lądowych przeznaczony jest do rozpoznania środków radioelektronicznych przeciwnika, zakłócania jego systemów łączności radiowej oraz do zabezpieczenia tajności dowodzenia w ZT wojsk własnych. Dlatego wykozystanie tego batalionu jest zwykle zdecentralizowane, a poszczególne kompanie są przydzielone do dywizji. Schemat ugrupowania oraz rozmieszczenia poszczególnych jego elementów - patrz załącznik nr 1 do niniejszego skryptu.

Rozpatrując zagadnienie możliwości bojowych KA w natarciu, w skrypcie niniejszym ograniczymy się jedynie do podania podstawowych norm taktyczno-operacyjnych, które należy traktować elastycznie i zmiennie, stosownie do konkretnej sytuacji terenowej i taktyczno-operacyjnej. Zagadnienie to zasługuje na uwagę tym bardziej, że przytoczone niżej normy są wynikiem analizy wielu ćwiczeń NATO oraz różnych tzw. narodowych sił zbrojnych tego paktu. Z analizy tej wynika, że przeciętne pasy natarcia i głębokość zadań ZT przedstawiają się następująco /na głównym kierunku uderzenia/:

	Brygada	Dywizja	Korpus
Szerokość pasa natarcia		20-30	40-60
Głębokość zadania bliższego		15-20	35-40
Głębokość zadania końcowego		40-60	80-120

Przeciętne tempo natarcia korpusu na dobę wynosi w czasie ćwiczeń NATO - 40-45 km.

3. Artyleryjskie i lotnicze zabezpieczenie działań zaczepnych KA

Artyleryjskie zabezpieczenie natarcia korpusu obejmuje przygotowanie artyleryjskie oraz nieprzerwane towarzyszenie nacierającym związkom i oddziałom. Lotnictwo taktyczne wykonuje uderzenia na obiekty przeciwnika w czasie artyleryjskiego przygotowania, a w czasie natarcia zabezpiecza bezpośrednio wsparcie lotnicze związkom i oddziałom wojsk lądowych.

W KA opracowuje się plan zabezpieczenia ogniowego natarcia, w którym uwidacznia się wszystkie rodzaje zabezpieczenia ogniowego walki, w tej liczbie przede wszystkim broni masowego rażenia. W wypadku jednak posiadania pełnych i wiarygodnych danych z rozpoznania o położeniu obiektów przeciwnika, kwalifikujących się do niszczenia przez broń jądrową, sztab korpusu może opracować osobny plan uderzeń jądrowych, niezależnie od planu ogólnego.

W przygotowaniu artyleryjskim zwykle udział bierze cała artyleria korpusu łącznie z artylerią dywizji drugiego rzutu. Ponadto do rażenia celów naziemnych może być wykorzystany cały potencjał uzbrojonych śmigłowców korpusu oraz poszczególnych dywizji.

W warunkach prowadzenia natarcia z użyciem BMR początek przygotowania ogniowego przewiduje się zwykle na 20-30 minut przed początkiem natarcia, wykonaniem uderzeń jądrowych środkami dywizyjnymi na obiekty położone w taktycznej strefie obrony, a środkami korpuśnymi w głębi operacyjnej obrony przeciwnika. Po wykonaniu uderzeń jądrowych następuje artyleryjskie przygotowanie natarcia z wykorzystaniem amunicji konwencjonalnej i chemicznej.

Ilość amunicji jądrowej przewidzianej na przygotowanie jądrowe jest zależna między innymi od ilości przydzielonych korpusowi ładunków jądrowych na daną operację, posiadanych danych o obiektach i położeniu wojsk przeciwnika i innych czynników. Na przygotowanie jądrowe przeznaczają się zwykle do 60-70% wszystkich ładunków jądrowych przydzielonych korpusowi. Resztę amunicji jądrowej zachowuje się w odwodzie dowódcy korpusu i dowódców dywizji do zwalczania w toku natarcia nowo wykrytych celów.

W planach uderzeń jądrowych wyznacza się rubież bezpiecznej odległości wojsk własnych od punktów zerowych, wykluczającą rażenie wojsk własnych i własną broń jądrową. Rubieżą bezpiecznej odległości wojsk własnych jest zwykle umowna linia terenowa, za którą wojska własne nie powinny być rażone uderzeniami wykonywanymi na najbliższe cele przeciwnika. Oddalenie tej rubieży od epicentrum wybuchu jądrowego zależy od mocy ła-

dunku jądrowego oraz średniego uchylenia kołowego pocisku /rakiety/.

Artyleryjskie przygotowanie z wykorzystaniem pocisków konwencjonalnych i chemicznych rozpoczyna się zwykle po przygotowaniu atomowym i trwa 20-30 minut. W tym czasie artyleria ostrzeliwuje rejony i obiekty, które nie zostały objęte uderzeniami jądrowymi zarówno na odcinku przełamania, jak i na skrzydłach oraz na cele, głównie na środki ogniowe wykryte po przygotowaniu jądrowym.

Rubieżą bezpiecznego wykonania uderzeń jądrowych nazywa się taką linię terenową, poza którą wyższy dowódca może wykonać uderzenie jądrowe bez uzgodnienia z niższymi dowódcami.

Lotnictwo taktyczne w okresie jądrowego i artyleryjskiego przygotowania wykonuje uderzenia na rejony ześrodkowania wojsk i obiekty tyłowe, stanowiska startowe rakiet, stanowiska dowodzenia, węzły łączności, odwody, składy amunicji i paliw itp. celem zerwania manewru obronnego wojsk npla oraz udaremnienia mu likwidacji skutków uderzeń jądrowych.

Bezpośrednie wsparcie lotnicze nacierających wojsk prowadzi się zwykle na głębokość do 150-160 km i na zapotrzebowanie ze sztabów związków taktycznych i oddziałów korpusu. Np. w czasie ćwiczeń wojsk NATO sztaby dywizji składały w czasie doby 15-20 zapotrzebowań na wsparcie lotnicze oraz 6-8 zapotrzebowań na rozpoznanie lotnicze. Planowe zapotrzebowania składano na 15-20 godzin, a nieplanowe średnio do 2 godzin przed wykonaniem zadań.

Bezpośrednie wsparcie lotnicze oddziałów i pododdziałów wojsk zabezpieczają samoloty myśliwsko-bombowe grupami po 2-6 samolotów. Liczba wyznaczonych samolotów zależy od ilości obezwładnionych celów. Np. do zniszczenia stanowisk startowych dywizjonu HJ lub wykonania uderzenia obezwładniającego na ześrodkowany batalion, wydziela się zwykle 8-12 samolotów typu F-4 Phantom na każdy cel osobno.

Jeżeli w początkowym okresie wojny /operacji/ nie stosuje się BMR to przygotowanie artyleryjskie i lotnicze jest prowadzone amunicją konwencjonalną i chemiczną /napalm/ z większym natężeniem. W celu zadania przeciwnikowi odpowiednich strat w sile żywej i sprzęcie, obezwładnienia jego głównych

zgrupowań obronnych oraz zabezpieczenia natarcia korpusu, artyleria i lotnictwo otrzymuje większą ilość celów niż ma to miejsce w warunkach stosowania BMR. Również czas trwania przygotowania ogniowego może być dłuższy a zużycie amunicji odpowiednio większe.

Wg poglądów amerykańskich np. w warunkach prowadzenia działań konwencjonalnych wojska powinny być zawsze gotowe do użycia broni jądrowej, w tym celu część oddziałów artylerii wyznacza się do strzelania amunicją jądrową, a w lotnictwie taktycznym nie mniej niż 50% nosicieli BMR pozostaje w składowisku dyżurnych sił jądrowych, gotowych do natychmiastowego startu na wyznaczone cele jądrowe.

4. Prowadzenie działań zaczepnych przez KA

Według poglądów zachodnich KA może przejść do natarcia dwoma zasadniczymi sposobami: zgrupowaniami uderzeniowymi, zesrodkowanymi 30-40 km od przedniego skraju wojsk własnych lub dywizjami pierwszego rzutu będącymi w bezpośredniej styczności z przeciwnikiem, których wysięk jest następnie potęgowany drogą wprowadzania odwodów. We współczesnych warunkach charakterystyczny będzie sposób pierwszy.

Planując przekamanie obrony przeciwnika zgrupowaniami uderzeniowymi podchodzącymi z głębi, marsz zbliżania rozpoczyna się z takim wyliczeniem, aby siły główne zgrupowania znalazły się o wyznaczonej godzinie na rubieży ataku. Poszczególne dywizje zgrupowania uderzeniowego przesuwają się do przodu zwykle w dwóch rzutach mając w pierwszym rzucie dwie brygady, a w drugim jedną. Każdej brygadzie pierwszego rzutu wyznacza się nie mniej niż dwie drogi marszu. Zależnie od warunków terenowych, w odległości 5-8 km od rubieży ataku, kolumny batalionowe na poszczególnych marszrutach rozwijają się w kolumny kompanijne, a z chwilą nawiązania styczności z przeciwnikiem w ugrupowanie bojowe plutonów.

Artyleria dywizyjna i przydzielona zajmuje stanowiska ogniowe na kierunkach wprowadzania do bitwy dywizji pierwszego rzutu, bierze udział w przygotowaniu artyleryjskim ataku oraz zabezpiecza wejście do bitwy całego zgrupowanie uderzeniowego.

Z chwilą wyjścia oddziałów i pododdziałów dywizji zgrupowania uderzeniowego na rubież ataku ogień artylerii oraz uderzenia lotnictwa przencsi się w głąb obrony przeciwnika, umożliwiając wykonanie ataku oddziałom własnym na obiekty pozycji obrony przeciwnika. Zasadą współczesnego ataku jest wykonywanie go w sztykach bojowych kolumn plutonowych, czołgów i transporterów opancerzonych, przerywanie się ich do przodu i w szybkim tempie wychodzenia atakujących wojsk na skrzydła i tyły przeciwnika. Podkreśla się w związku z tym, że oddziały i związki taktyczne powinny prowadzić natarcie gwałtownie i zdecydowanie, wykorzystywać ogień artylerii i lotnictwa, a w wypadku prowadzenia działań w warunkach stosowania BMR przede wszystkim ogień broni jądrowej.

W celu utrzymania wysokiego tempa natarcia przewiduje się wykorzystanie różnego rodzaju desantów powietrznych o charakterze taktyczno-operacyjnym zarówno na śmigłowcach, jak i desantów spadochronowych, w sile od kompanii do brygady powietrznodesantowych włącznie. Skażone odcinki terenu, zawały i różne inne przeszkody powstałe zwłaszcza po uderzeniach jądrowych zaleca się obchodzić wykorzystując do tego oddziały pancerne i zmechanizowane, a w koniecznych wypadkach stosowanie również manewru powietrznego przy pomocy śmigłowców.

Dywizja zmechanizowana na przykład, przez której ugrupowanie bojowe przekroczyła dywizja zgrupowania uderzeniowego z głębi, może działać zaczepnie razem z nowo wprowadzoną lub może być wyprowadzona z walki jako odwód korpusu.

Podczas odpierania przeciwdzierzeń broniącego się przeciwnika, dywizja zgrupowania uderzeniowego może być wykorzystana do uderzenia na skrzydło i tyły przeciwdzierzających wojsk przeciwnika, a dywizja działająca /przesuwająca się/ za zgrupowaniem uderzeniowym - dowiązania przeciwnika do czoła. Zależnie od rozwoju sytuacji operacyjnej nie wyklucza się również możliwości obejścia przez dywizję zgrupowania uderzeniowego kontratakującego przeciwnika, a rozbitcie jego sił może przypaść w udziale dywizji działającej za zgrupowaniem uderzeniowym.

Przełamywanie obrony przeciwnika siłami dywizji pierwszego rzutu korpusu, będącymi w bezpośredniej styczności z przeciwnikiem, rozpoczyna się z reguły silnym przygotowaniem



ogniowym, a w wypadku prowadzenia działań z użyciem BMR uderzeniami broni jądrowej na główne obiekty ugrupowania obronnego przeciwnika.

Z chwilą osiągnięcia przez wojska rubieży ataku, artyleria i lotnictwo taktyczne przenosi ogień w głąb obrony przeciwnika, a oddziały i pododdziały wykorzystując skutki uderzeń ogniowych przechodzą do ataku, dążąc do szybkiego opanowania wyznaczonych im obiektów. Podobnie jak w pierwszym sposobie natarcia, w celu utrzymania wysokiego tempa natarcia i szybkiego przełamania taktycznej strefy obrony, przewiduje się wykorzystanie taktycznych desantów powietrznych do opanowywania i utrzymywania obiektów do chwili podejścia nacierających wojsk, a w niektórych wypadkach również do niszczenia środków napadu jądrowego przeciwnika.

Zadanie przełamania obrony przeciwnika na całą głębokość wyznacza się dywizjom pierwszego rzutu korpusu. Odwoły korpusu natomiast otrzymują zadanie rozwijania powodzenia w głąb rozbicia podchodzących z głębi bliższych odwodów przeciwnika i opanowania obiektów w głębi jego obrony wyznaczonych jako zadania dalsze korpusu. W celu zwiększenia tempa natarcia i udzielenia pomocy wojskom nacierającym od czoła wysadzony może być taktyczny desant powietrzny w sile 1-3 bataliony na śmigłowcach na głębokość 30-70 km. Zadaniem jego jest zwykle uchwycenie ważnych obiektów /dużych mostów, przepraw, węzłów drogowych itp/ lub zniszczenie środków napadu jądrowego. Z analizy ćwiczeń NATO wynika, że KA w ciągu doby walki może zorganizować i wyrzucić na tyły przeciwnika 1-2 desanty tego typu.

Przeciwuderzenia i kontrataki przeciwnika winny być odpierane siłami dywizji pierwszego rzutu, ogniem artylerii korpusowej, lotnictwa, a także uderzeniami jądrowymi. Uderzenia jądrowe na kontratakującego przeciwnika zaleca się wykonywać po wyjściu jego sił na rubież rozwinięcia.

Jeśli pod naciskiem nacierających wojsk przeciwnik będzie usiłował wyprowadzić swoje wojska z walki na nowe, zawczasu przygotowane pozycje, dywizje nacierające w pierwszym rzucie korpusu powinny uniemożliwić mu ten manewr, rozbić go i okrążyć z równoczesnym rozwijaniem natarcia w głąb.

Po wykonaniu zadania bliższego, dywizje pierwszego rzutu

wprowadzają do walki swoje odwody /drugie rzuty/ z zadaniem wykonania zadania końcowego przy zachowaniu wysokiego tempa dalszego natarcia. Wprowadzenie do walki drugich rzutów dywizji i utrzymanie tempa natarcia zabezpieczają uderzenia jądrowe dywizji i korpusu, lotnictwo taktyczne oraz taktyczne desanty powietrzne.

Po wykonaniu zadania bliższego korpusu, dywizje pierwszego rzutu umacniają opanowaną rubież /obiekty/ oraz uporzędkowują oddziały, a także zabezpieczają wprowadzenie do bitwy drugiego rzutu korpusu - dywizji pancernej lub zmechanizowanej. Dywizja drugiego rzutu wchodzi do bitwy zwykle z marszu pod osłoną uderzeń jądrowych, ognia artylerii oraz lotnictwa taktycznego.

Wprowadzona do bitwy dywizja może otrzymać np. w NRF-10, USA-25-30 a WB do 40 ładunków jądrowych i 5-10 dywizjonów artylerii polowej. Artyleria ta zwykle zawczasu zajmuje stanowiska ogniowe na kierunku wejścia dywizji do bitwy, zabezpiecza jej wejście, a następnie zostaje podporządkowana dowódcy artylerii dywizyjnej.

Po wprowadzeniu do bitwy drugiego rzutu korpusu, dywizje działające dotychczas w pierwszym rzucie mogą być użyte w dalszym ciągu do rozwijania powodzenia w stronę skrzydeł lub działają jako nowo odtworzony odwód korpusu.

Dowództwo NATO uważa, że wraz z wprowadzeniem do bitwy drugiego rzutu korpusu rozpoczyna się etap rozwijania powodzenia w głąb i realizacji końcowego zadania korpusu. Zadaniem związków taktycznych w tym etapie jest rozbitcie podchodzących z głębi odwodów nieprzyjaciela i opanowanie obiektów /rubieży/ zabezpieczających wykonanie zadania końcowego przez armię polową lub pierwszego etapu operacji zaczepnej armii.

II. KORPUS ARMIJNY W DZIAŁANIACH OBRONNYCH

1. Ogólne zasady prowadzenia walki obronnej

Obronę traktuje się jako przejściowy, a więc krótkotrwały rodzaj działań bojowych, których podstawowym celem jest osłabienie siły uderzenia przeciwnika, utrzymanie bronionego terenu, zyskania na czasie i w rezultacie stworzenia warunków dla własnych wojsk do przejścia do natarcia.

Według poglądów państw NATO, obronę współczesną należy organizować i prowadzić przy wykorzystaniu wszystkich posiadanych sił i środków walki w celu pobicia lub zniszczenia nacierającego przeciwnika aby w konsekwencji doprowadzić do stworzenia przewagi sił i środków niezbędnych do rozpoczęcia natarcia.

Zdaniem zachodnich specjalistów wojskowych w warunkach stosowania BMR, tak postawiony cel oraz zadania obrony są w pełni realne i mogą być osiągnięte stosunkowo mniejszymi siłami i w znacznie krótszym czasie niż miało to miejsce w minionych wojnach. Dlatego uważa się, że we współczesnej obronie wojska, zwłaszcza lądowe winny być stale gotowe do szybkiego przejścia z obrony do działań zaczepnych. Wymaga to jednak od dowódców i sztabów wszystkich szczebli dowodzenia umiejętności organizowania już w toku działań obronnych odpowiednich zgrupowań uderzeniowych, zdolnych do natychmiastowego wykorzystania sukcesów odniesionych w obronie, a głównie skutków masowego użycia broni jądrowej.

Przejście do obrony może być wymuszone przez przeciwnika lub celowo założone przez wyższe dowództwo własne. Obrona wymuszona może mieć miejsce w wypadku, kiedy przeciwnik wykorzystując zaskoczenie zada broniącemu się poważne straty i osiągnie w ten sposób nad nim zdecydowaną przewagę w siłach i środkach walki oraz zapewni sobie możliwość natarcia. Celowe przejście do obrony może mieć miejsce wówczas, gdy sytuacja operacyjna umożliwia osiągnięcie celu w walce obronnej, a zwłaszcza gdy pozwala ona zachować siły własne przed zniszczeniem zapewniając równocześnie rozbitcie wojsk przeciwnika. Dlatego wg tych poglądów wojska lądowe NATO winny być w gotowości do

przejścia do obrony zarówno w początkowym okresie wojny, jak i w toku jej trwania. Główną uwagę jednak poświęca się obronie w początkowym okresie wojny, który uważany jest za okres decydujący, ponieważ osiągnięte rezultaty w bitwach tego okresu mogą decydować również o przebiegu całej wojny i jej rezultatach. W oparciu o takie założenia opracowano szereg koncepcji operacyjnych, wg których przejście związków taktycznych do obrony w początkowym okresie wojny może nastąpić w następujących okolicznościach:

- w wypadku chybionego pierwszego uderzenia jądrowego NATO i wywołania silnego odwetu jądrowego przeciwnika, które spowoduje zniszczenie sił głównych i stworzy gruntowną zmianę stosunku sił;
- w wypadku niepomyślnego dla wojsk NATO przebiegu bitwy granicznej;
- konieczności zabezpieczenia skrzydła zgrupowania uderzeniowego lub osłony jego rozwinięcia operacyjnego na głównym kierunku operacyjnym;
- osiągnięcia przez przeciwnika wyższej gotowości wojsk do natarcia oraz zajęcia przez nie bardziej dogodnego położenia operacyjnego niż wojska NATO.

Wymienione warunki /okoliczności/ będą zatem miały istotny wpływ na sposób w jaki wojska operacyjne NATO będą organizowały obronę. Wynika z tego, że organizacja obrony w początkowym okresie wojny może mieć miejsce zarówno bez styczności z przeciwnikiem, jak i w bezpośredniej styczności z jego wojskami.

Bez styczności z nieprzyjacielem wg założeń NATO, wojska lądowe mogą przejść do obrony w strefie granicznej zanim jeszcze przeciwnik głównymi siłami zdąży osiągnąć tę strefę i nawiązać styczność bojową z wojskami osłony. Organizowanie obrony bez styczności z przeciwnikiem może mieć również miejsce w głębi, na rozkaz wyższego dowództwa, pod osłoną oddziałów lub ZT wysuniętych w strefę graniczną z zadaniem opóźnienia natarcia przeciwnika. W takim wypadku w strefie granicznej byłyby organizowane pozycje cskonowe /pas przesłaniania/, a nie główna rubież obrony. Organizacja obrony bez styczności z przeciwnikiem może mieć miejsce również na wybrzeżu morskim w wypad-

ku przewidywania wykonania przez niego operacji desantowo-morskiej. Najczęściej jednak związki taktyczne będą przechodzić do obrony w styczności z przeciwnikiem. W takim wypadku będą one zmuszone do organizowania obrony pod silnym oddziaływaniem nacierającego, zwłaszcza z powietrza, a w warunkach stosowania EMR również pod uderzeniami broni jądrowej. Dotyczy to zarówno początkowego okresu wojny, jak również kolejnych jej etapów, jeżeli zgodnie z założeniami NATO początkowy okres wojny nie przyniesie rozstrzygnięcia.

Z uwagi na dużą ruchliwość współczesnych wojsk lądowych przeciwnika silnego ich wsparcia artyleryjsko-rakietowego i lotniczego przewiduje się, że organizacja obrony w styczności z przeciwnikiem będzie się odbywała w ograniczonym czasie. Jeżeli zatem nie brać pod uwagę rubieży obronnych przygotowywanych przez wojska NATO już w okresie pokoju, to obrona ZT w każdym wypadku miałaby charakter obrony doraźnie zorganizowanej z jej wszystkimi cechami charakterystycznymi.

Jeśli chodzi o zadania obrony, to w zależności od konkretnej sytuacji operacyjnej, kierunku operacyjnego i innych czynników mogą one być określane następująco:

- zaoszczędzenie sił i środków na jednym kierunku w celu stworzenia przewagi nad przeciwnikiem dla rozegrania decydującej bitwy na innym kierunku działań;
- zerwanie lub opóźnienie natarcia przeciwnika, względnie zahamowania jego natarcia w głąb własnego terytorium;
- zabezpieczenie skrzydła głównego zgrupowania wojsk prowadzących działania zaczepne na głównym kierunku uderzenia;
- niedopuszczenie do opanowania przez przeciwnika ważnego terenu mającego znaczenie operacyjne;
- zadanie przeciwnikowi jak największych strat w sile żywej i środkach walki i w ten sposób uchwycenia inicjatywy w swoje ręce w celu przejścia do działań zaczepnych.

W regulaminach państw zachodnich podkreśla się, że we współczesnych warunkach, często szybkie przechodzenie od obrony do natarcia i odwrotnie będzie dokonywane rozmyślnie w celu utrudnienia przeciwnikowi ustalenia głównych zgrupowań i niszczenia ich bronią jądrową. Wymaga to jednak od wojsk dużej ruchliwości, a od dowódców i sztabów wysokiej sprawności orga-

nizacyjnej. Wynika z tego, że podstawą współczesnej obrony jest nie tylko niespotykana dotąd siła ognia, lecz również duża ruchliwość i manewrowość wojsk, które łącząc ruch i ogień byłyby w stanie w krótkim czasie przekształcić obronę w zdecydowane natarcie. Wymagania takie stawia się współczesnej obronie przez dowództwo NATO, zwłaszcza na środkowoeuropejskim TDW.

Mimo że główną rolę we współczesnej obronie ma odegrać ogień i manewr, to jednak regulaminy wojskowe głównych państw kapitalistycznych przewidują również konieczność przygotowywania wojsk do organizacji i prowadzenia działań obronnych w celu utrzymania ważnych rubieży terenowych, a więc do obrony o charakterze statycznym /pozycyjnym/ w warunkach niestosowania broni jądrowej. Zadaniem tego rodzaju obrony jest przede wszystkim utrzymanie określonego rejonu i niedopuszczenie do opuszczenia go przez wojska przeciwnika.

Stąd w regulaminach wojskowych państw zachodnich rozróżnia się dwa zasadnicze rodzaje obrony - obronę ruchową oraz obronę rejonu /pozycyjną/.

Obrona ruchowa. Na współczesnym polu walki, zwłaszcza w warunkach użycia broni jądrowej, obrona ruchowa będzie, zdaniem zachodnich teoretyków wojskowych, najbardziej odpowiednią formą obrony. Umożliwia ona w maksymalnym stopniu wykorzystanie siły ognia i manewru wojsk, stając się tym samym najbardziej dynamiczną i aktywną formą tego rodzaju działań. Charakterystyczną cechą obrony ruchowej jest to, że obrońca wyznacza do obrony czołowych /wysuniętych/ pozycji mniejszą ilość sił i środków niż w obronie o charakterze pozycyjnym. Może to być od 1/4 do 1/5 sił i środków, natomiast większą część swoich sił przeznacza do zorganizowania zgrupowań uderzeniowych lub odwodów rozmieszczanych w głębi ugrupowania. W obronie ruchowej obrońca wykorzystuje maksymalnie właściwości terenu, w związku z czym słabiej rozbudowuje poszczególne pozycje obronne pod względem inżynieryjnym.

W obronie ruchowej obrońca zakłada z góry utratę określonego terenu, w który wojska przeciwnika winny być celowo wciągnięte, aby następnie zniszczyć je ogniem i kontratakami. Zniszczenie sił przeciwnika w tzw. "worku" ogniowym, jest jednym z głównych celów stosowania obrony ruchowej w ogóle.

Z analizy ćwiczeń i publikacji wojskowych NATO wynika , że obrona ruchowa może być stosowana w następujących sytuacjach taktyczno-operacyjnych:

- jeżeli otrzymane zadania z wyższego dowództwa zakłada zniszczenie przeciwnika w głębi obrony;
- gdy teren umożliwia wykonanie manewru siłami zgrupowań uderzeniowych, zwłaszcza pancernych, z głębi lub ze skrzydeł;
- gdy wojska obrońcy są co najmniej tak samo ruchliwe jak wojska nacierającego;
- jeżeli obrońca może zapewnić sobie przewagę w powietrzu, przynajmniej na okres wykonania przeciwuderzenia;
- gdy obrońca nie dysponuje dostateczną ilością czasu na zorganizowanie obrony pod względem inżynieryjnym w zajmowanym terenie.

Mogą rzecz jasna, zaistnieć również inne warunki taktyczno-operacyjne, kiedy celowe będzie zorganizowanie obrony ruchowej na danym szczeblu dowodzenia.

Obrona rejonu. Obronę rejonu organizuje się w celu utrzymania kluczowych odcinków /pasów/ terenu i niedopuszczenie do włamania się przeciwnika w głąb obrony lub opanowania bronionego terenu. Regulaminy zachodnie podkreślają, że w warunkach użycia broni jądrowej w celu maskowania zamiarów i wprowadzenia przeciwnika w błąd, wojska mogą zawczasu obsadzić lub też nie obsadzić przygotowanych pozycji. W każdym jednak wypadku obsadzenie pozycji musi nastąpić z chwilą rozpoczęcia natarcia przez wojska przeciwnika.

Charakterystycznymi cechami obrony rejonu są:

- silna rozbudowa inżynieryjna pozycji obronnych i punktów oporu;
- większość sił i środków, tj. 2/3 do 3/4 wyznacza się do obrony pozycji czołowych, mniejszą część natomiast, tj. 1/3 do 1/4 wydziela się do odwołu ogólnego, który wykorzystuje się do pogłębiania obrony lub wykonywania przeciwuderzeń /kontrataków/;
- w obronie rejonu obowiązuje zasada uporczywej obrony obsadzonych punktów oporu i pozycji w celu załamania natarcia przeciwnika przed przednim skrajem obrony;

- obrona rejonu przygotowana jest do prowadzenia walki w okrążeniu.

Obrona rejonu może być organizowana w następujących warunkach taktyczno-operacyjnych:

- gdy zadania otrzymane od wyższego przełożonego wymagają utrzymania przez dłuższy czas określonej rubieży terenowej ;
- teren w rejonie obrony utrudnia przeprowadzenie swobodnego manewru zgrupowaniami uderzeniowymi /odwodami/;
- nacierające wojska nieprzyjaciela dysponują większą ruchliwością niż wojska obrońcy;
- wojska obrońcy dysponują odpowiednią ilością czasu na pełną inżynieryjną rozbudowę pozycji obronnych w terenie.

Z podanych wyżej cech charakterystycznych tych dwóch głównych rodzajów obrony, wynikają różnice w sposobach organizacji i prowadzenia walki obronnej. Podczas gdy w obronie rejonu wojska przeciwnika winny być zniszczone lub rozbite w oparciu o silnie bronione czołowe punkty oporu i pozycje obronne, to w obronie ruchowej powinny one być celowo wciągnięte w przygotowany z góry "worek" ogniowy, w którym zostaną zniszczone bronią jądrową i przeciwuderzeniami.

Wynika z tego, że chociaż w warunkach stosowania BMR na polu walki obrona ruchowa będzie podstawowym rodzajem obrony, to jednak nie może ona być organizowana w oderwaniu lecz w ścisłym powiązaniu z obroną rejonu. Chodzi o to, aby wykorzystując różne sposoby prowadzenia walki obronnej w pełni zrealizować jej cel - zniszczenie podstawowych sił nacierającego przeciwnika i stworzenie warunków wojskom własnym do przejścia do natarcia.

2. Organizacja obrony KA

a/ Struktura inżynieryjnej rozbudowy obrony

Jednym z ważnych elementów wywierających istotny wpływ na organizację obrony jest teren. W regulaminach polowych NATO podkreśla się, że rubieże obronne winny być tak wybierane, aby najmniejszym wysiłkiem ludzkim stworzyć możliwie największe utrudnienia dla nacierających wojsk przeciwnika. Dlatego zaleca się opieranie pozycji obronnych o przeszkody naturalne, tj.

rzeki, bagna, kanały, osiedla itp, które powinno się uzupełnić przeszkodami inżynieryjnymi stosownie do ukształtowania terenu. Ilość i zakres prac inżynieryjnych mających na celu uodpornienie obrony na ogień i uderzenia zależna jest od charakteru tegoż terenu oraz czasu jakim obrońca dysponuje na jego rozbudowę. Regulaminy nakazują stałe doskonalenie inżynieryjnej rozbudowy obrony. W warunkach stosowania EMR na polu walki, inżynieryjna rozbudowa obrony nabiera szczególnego znaczenia. DoBRE ukrycie wojsk i techniki bojowej w rozbudowanych i przygotowanych punktach oporu wydatnie zmniejsza straty wojsk nie tylko od ognia atomowego lecz również konwencjonalnego. Dlatego w państwach NATO do inżynieryjnej rozbudowy struktury obrony przywiązuje się duże znaczenie.

Zgodnie z wyżej przedstawionym podziałem obrony na dwa zasadnicze rodzaje, niżej przedstawiona zostanie struktura inżynieryjnej rozbudowy obrony rejonu i obrony ruchowej.

Struktura obrony rejonu. Jeżeli korpus armijny przechodzi do obrony bez styczności z nieprzyjacielem, tak jak to zakładają oficjalne poglądy taktyczno-operacyjne NATO, wówczas w skład struktury jego obrony mogą wchodzić następujące elementy:

- pas przesłaniania;
- przednia rubież obrony;
- pośrednia rubież obrony;
- pozycje ryglowe /blokujące/;
- stanowiska ogniowe artylerii i rakiet.

Pas przesłaniania stanowi część strefy osłony. Zależnie od terenu, sytuacji operacyjnej i innych czynników może on być organizowany na odległość do 60 km od przedniego skraju przedniej rubieży obrony. W skład pasa przesłaniania mogą wchodzić następujące elementy:

- pozycje osłonowe rozbudowywane w odległościach co 6-8 km jedna od drugiej i urzutowane w kierunku przedniej rubieży obrony;
- pozycja czat głównych rozbudowywana w odległości 10-12 km od przedniej rubieży obrony;
- pozycja czat bojowych rozbudowywana w odległości 5-7 km od przedniej rubieży obrony;

- pozycja ubezpieczeń bezpośrednich rozbudowywana 500-600 i więcej metrów od przedniej rubieży obrony.

Między ww. pozycjami są zwykle rozbudowywane SO artylerii rzeczywiste i pozorne, rubieże przeciwpancerne, pojedyncze punkty oporu, a także przeszkody inżynieryjne.

Przednia rubież obrony składa się z systemu punktów oporu i rejonów obrony oraz zapór inżynieryjnych różnego typu, stanowiących w połączeniu ze sobą zasadniczą rubież obrony dywizji pierwszego rzutu korpusu. W połączeniu z rubieżą obrony odwodów dywizyjnych, pozycjami ryglowymi, stanowiskami ognio- *dywizyj* wymi artylerii i rakiet, rubieżami przeciwpancernymi itp. stanowią one rejon obrony dywizji o szerokości do 30 i więcej km i głębokości 40, a nawet 60 km.

Pośrednia rubież obrony może być rozbudowana na głębokości 40-60 i więcej km od przedniego skraju przedniej rubieży obrony. W strukturze obrony korpusu armijnego stanowi ona tylną rubież obrony, która w połączeniu z systemem pozycji ryglowych i blokujących, pozycjami SO artylerii i rakiet oraz zaporami inżynieryjnymi jest przyjmowana w NATO jako tylny rejon obrony korpusu. Jest ona obsadzana drugim rzutem /odwodem/ korpusu armijnego będącego w pierwszym rzucie armii polowej.

Na podkreślenie zasługuje fakt, że w skład systemu zapór inżynieryjnych zarówno w pasie przesłaniania przedniej rubieży obrony korpusu, jak i na rubieżach pośrednich wchodzi węższy min jądrowych, dla których już w okresie pokoju przygotowuje się specjalne tunele czy studzienki. Dotyczy to szczególnie środkowoeuropejskiego TDW i terytorium NRF.

Struktura obrony ruchowej. Według poglądów zachodnich struktura obrony ruchowej korpusu nie powinna się różnić żadnymi zewnętrznymi cechami szczególnymi od omówionej wyżej struktury obrony rejonu. Chodzi o to, aby rozpoznanie, zwłaszcza lotnicze przeciwnika nie mogło ustalić faktu, że na danym kierunku korpus armijny organizuje obronę ruchową.

Zasadniczą cechą charakterystyczną, która daje podstawę do odróżnienia obrony ruchowej od obrony rejonu są funkcje, jakie w obronie spełniają poszczególne elementy opisanej wyżej struktury. Na przykład, jeżeli przednia rubież obrony rejonu wykorzystywana jest do zorganizowania silnego oporu w celu za-

łamania natarcia wojsk przeciwnika przed przednim skrajem i niedopuszczenia go do włamania się w głąb obrony, to w obronie ruchowej rubież ta /często nazywana rubieżą wysuniętą/ spełniła rolę swego rodzaju pułapki, którą łatwiej może przełamać przeciwnik nacierający na nią, ale jednocześnie wchodzi on do przygotowanego z góry "worka" ogniowego, w którym ma być niszczone ogniem i kontratakami.

Według poglądów zachodnich korpus armijny może zorganizować jeden a niekiedy nawet dwa tego rodzaju "worki" ogniowe w swoim pasie obrony.

Pozycje ryglowe i blokujące rozbudowywane w strukturze obrony korpusu armijnego składają się, podobnie jak zasadnicze pozycje obrony, z systemu punktów oporu powiązanych ogniem i zaporami inżynieryjnymi i służą do utrzymania skrzydeł lub tylnej granicy "worka" ogniowego. Obsadza się ją zwykle dopiero w czasie walki, zależnie od rozwoju sytuacji i zamiaru obrońcy. W obronie ruchowej korpusu w skład struktury wchodzi również rozbudowane rejony rozmieszczenia zgrupowań uderzeniowych. Rejony te, w zależności od składu zgrupowań uderzeniowych mogą być rozbudowane w odległości 30-50 i więcej km od przedniego skraju przedniej pozycji obrony /pozycji wysuniętej/, przy czym mogą to być rejony zasadnicze, zapasowe lub pozorne.

Zatem w skład struktury obrony ruchowej korpusu armijnego wchodzi takie same elementy jak w obronie rejonu z tym, że funkcje ich są inne niż w tej ostatniej i w związku z tym w terminologii NATO można spotkać nieco inne ich nazwy:

- pas przesłaniania;
- rejon wysunięty /pozycja wysunięta/;
- rejon rozmieszczenia zgrupowań uderzeniowych;
- pozycje ryglowe i blokujące;
- pozycje SO artylerii i rakiet;
- system zapór inżynieryjnych.

Zasady rozbudowy struktury obrony korpusu armijnego są zilustrowane na schemacie nr 2.

b/ Ugrupowanie bojowe KA i jego możliwości

Prowadząc działania obronne na głównym wysiłku obrony AP, korpus armijny ugrupowuje się zwykle w dwa rzuty, zachowując w obronie ruchowej o wiele silniejszy drugi rzut niż w obronie rejonu. Niemniej, w obronie ruchowej do pierwszego rzutu KA wydziela nie mniej niż jedną wzmocnioną dywizję.

W czasie organizacji i prowadzenia działań obronnych /obrona ruchowa/ w pierwszym rzucie KA mogą się znaleźć, dywizja zmechanizowana i rozpoznawczy pułk pancerny /pułk samochodów pancernych/, a w drugim rzucie dywizja pancerna i zmechanizowana. W takim wypadku jedna dywizja zmechanizowana może prowadzić obronę rejonu, a druga wraz z rozpoznawczym pułkiem pancernym obronę ruchową w pasie przewidywanego "worka" ogniowego. Dywizja pancerna, wzmocniona odpowiednio artylerią polową, a w warunkach użycia BMR również amunicją jądrową, w początkowej fazie działań może być wykorzystana w pasie przesłaniania jako wojska osłonowe korpusu, a następnie przechodzi do drugiego rzutu /zgrupowania uderzeniowego/.

Artylerię polową KA wraz z dywizjonami pocisków rakietowych "Sergeant" i "Honest John" /Lance/ wykorzystuje się do wsparcia wojsk osłony, wykonania nawał ogniowych na podchodzące siły przeciwnika, do wsparcia dywizji pierwszego rzutu, zwalczania artylerii i rakiet przeciwnika i zabezpieczenia kontrataków.

Grupa artylerii przeciwlotniczej osłania środki przeniesienia brońi jądrowej, SD, dywizję drugiego rzutu i inne ważne obiekty KA.

W obronie rejonu do pierwszego rzutu przeznacza się zwykle dywizje zmechanizowane /piechoty/, a do drugiego dywizję pancerną. Dywizje pierwszego rzutu przyjmują ugrupowanie dwurzutowe, mając w pierwszym rzucie dwie brygady /7-8 batalionów/, a w drugim rzucie - jedną brygadę /2-3 bataliony/. Pozostającą w drugim rzucie korpusu dywizję pancerną rozmieszcza się w sposób rozśrodkowany zwykle na kierunku przewidywanego kontrataku. Artylerię korpuśną wraz z dywizjonami pocisków rakietowych Honest John ugrupowuje się w pasach obrony dywizji pierwszego rzutu dla zabezpieczenia ogólnego wsparcia ogniowego. Natomiast

dywizjon pocisków rakietowych "Sergeant" zajmuje SO między rejonami obrony dywizji pierwszego i drugiego rzutu jako środek wsparcia jądrowego korpusu jako całości. Można zatem przyjąć, że korpus armijny w obronie z posiadanych sił i środków własnych i przydzielonych zależnie od konkretnej sytuacji operacyjnej może stworzyć następujące elementy ugrupowania:

- rzut ubezpieczenia;
- pierwszy rzut;
- odwód ogólny /zgrupowanie uderzeniowe/;
- grupy artylerii i rakiet;
- grupy artylerii i rakiet przeciwlotniczych;
- odwody specjalne /pancerny, inżynieryjny, przeciwdesantowy itp/.

Rzut ubezpieczenia stanowić może rozpoznawczy pułk pancerny lub niekiedy oddziały ogólnowojskowe w sile do brygady. Podstawowym jego zadaniem jest prowadzenie działań opóźniających w pasie przekamania w odległości do 60 km od przedniego skraju przedniej rubieży obrony. Cele tego rodzaju działań w pasie przesłaniania są następujące:

- rozpoznanie składu, kierunku głównego uderzenia i charakter działań przeciwnika;
- zmuszenie nacierającego do wcześniejszego rozwinięcia jego sił;
- opóźnienie podejścia nacierających wojsk do głównej rubieży obrony;
- zmylenie nacierającego co do przebiegu przedniej rubieży obrony;
- zadanie nacierającemu możliwie dużych strat.

Według poglądów zachodnich rzut ubezpieczenia powinien prowadzić walkę obronną na poszczególnych pozycjach pasa przesłaniania nie tylko systemu kolejnych odskoków do tyłu, lecz również winien on wykonywać lokalne kontrataki w celu dezorganizowania natarcia przeciwnika, zmuszenia go do zagęszczenia swoich szyków i tworzenia w ten sposób opłaczalnych celów dla uderzeń broni jądrowej lub konwencjonalnej.

Pierwszy rzut, w zależności od rodzaju obrony stanowić mogą jedna lub dwie wzmocnione dywizje, których zadaniem ogólnym jest niedopuszczenie do przekamania obrony i zniszczenia

przeciwnika bądź to przed przednim skrajem bądź też w wypadku stosowania obrony ruchowej w przygotowanym "worku" ogniowym.

Odwód ogólny/zgrupowanie uderzeniowe/, w zależności od rodzaju obrony może się składać z jednej-dwóch dywizji, w tym jedna pancerna. Rozmieszcza się je w sposób rozśrodkowany w odległości do 60 km od przedniego skraju przedniej rubieży obrony. Zasadniczym zadaniem tego odwodu jest wykonanie silnego kontratak na przeciwnika, któremu udało się włamać w obronę, lub który został celowo wciągnięty w "worek" ogniowy. Jeżeli odwód ogólny /zgrupowanie uderzeniowe/ składa się z dwóch lub więcej ZT, to wówczas kontratak może być wykonany z dwóch kierunków zbieżnie w celu oskrzydlenia i okrążenia wojsk przeciwnika, który włamał się w głąb obrony. W wypadku gdy przeciwnikowi uda się w szybkim tempie przełamać przednią rubież obrony i rozwijać powodzenie w głąb, odwód ogólny obsadzi pośrednią rubież obrony przyjmując na siebie uderzenie.

Korpusna grupa artylerii i rakiet - /niekiedy mogą być dwie grupy/ składa się zwykle z dywizjonu pocisków rakietowych "Sergeant" i dywizjonów artylerii 175 lub 203,2 mm. Z uwagi na różnice w donośności poszczególnych środków, rozmieszcza się je w różnych odległościach od linii styczności wojsk. Np. podczas gdy pociski rakietowe "Sergeant" mogą być rozmieszczone w odległości 30-40 km, to dywizjony armat 175 tylko 10-15 km od przedniego skraju.

Korpusna grupa artylerii i rakiet przeciwlotniczych będzie zwykle zorganizowana z 1-3 dywizjonów pocisków typu "Hawk" oraz kilku dywizjonów artylerii zwykłej. Zadaniem grupy jest osłona najważniejszych obiektów KA takich jak stanowiska startowe rakiet i artylerii, SD, urządzeń tyłowych, węzłów komunikacyjnych, zgrupowania wojsk itp. Rozmieszcza się ona w ugru - powaniu obronnym KA wg konkretnych potrzeb pojedynczymi dywizjonami lub w sposób ześrodkowany.

Odwody specjalne:

- odwód pancerny zorganizowany może być z 1-2 przydzielonych korpusowi batalionów czołgów, a np. w przypadku KA /NZ/ z pułku korpusnego czołgów. Rozmieszcza go się zwykle między przednią a pośrednią rubieżą obrony, batalionami na obszarze

- 15-25 km² dla każdego batalionu. Może on wykonywać następujące zadania:
- brać udział w kontrataku odwodu ogólnego /zgrupowania uderzeniowego/;
 - zwalczać desant powietrzny przeciwnika;
 - wzmocnić dywizje pierwszego rzutu w wypadku poniesienia przez nie strat od uderzeń jądrowych przeciwnika;
 - obsadzić korpuśną rubież obrony;
- odwód inżynierski korpusu może być zorganizowany z 1-2 batalionów saperów, kompanii mostowych, kompanii maszyn inżynierskich i innych pododdziałów. Może on być rozmieszczony w jednym-dwóch rejonach w pobliżu pośredniej rubieży obrony i na kierunku głównego uderzenia przeciwnika. Między innymi z jego składu uzupełniane są odwody inżynierskie dywizji pierwszego rzutu w wypadku zniszczenia ich w walce obronnej przez przeciwnika. Odwód inżynierski KA dowodzony jest centralnie;
- odwód przeciwdesantowy jest organizowany na szczęblu KA z rozpoznawczego pułku pancernego, zwłaszcza po jego wyjściu z walki w pasie przesłaniania lub z oddziałów zmechanizowanych jeżeli pułk ten pozostaje związany walką na przedniej rubieży obrony. Rozmieszcza się go w rejonie pośredniej rubieży obrony na obszarze 70-100 km². Zadaniem jego jest:
- zwalczanie taktycznych desantów powietrznych przeciwnika;
 - zwalczanie i likwidacja grup rozpoznawczo-dywersyjnych;
 - ubezpieczenie ważniejszych elementów ugrupowania KA takich jak: SD, urządzenia łączności, tyłów i inne.

Może on też być wykorzystany do innych zadań, np. pomoc w likwidacji skutków uderzeń jądrowych, walka z partyzantką itp. W niektórych publikacjach zachodnich odwód ten nazywa się odwodem ruchomym korpusu.

W skład elementów ugrupowania bojowego KA zalicza się również stanowiska dowodzenia korpusu, tj. wysunięte SD, zasadnicze SD i tyłowe SD, rozmieszczone odpowiednio w odległości 15-20, 25-30 i 50-60 km od przedniego skraju przedniej rubieży obrony.

Mając skład i wzmocnienie podobne jak w natarciu, korpus armijny na główny wysiłek armii polowej /grupy armii/ ma następujące przeciętne możliwości:

- szerokość pasa obrony - 60-80 km;
- głębokość rejonu obrony 40-60 km i więcej.

Jeśli chodzi o odległości SO artylerii i rakiet od przedniego skraju przedniej rubieży obrony, to przedstawiają się one następująco:

- haubice 105 i 155 mm - 4-6 km;
- haubice 203,2 mm - 6-8 km;
- armaty 175 mm - 10-15 km;
- wyrzutnie HJ - 6-12 km;
- wyrzutnie Sergeant - 30-50 km;
- wyrzutnie Pershing - 150-200 i więcej km.

c/ Organizacja wsparcia ogniowego KA w obronie

Według poglądów zachodnich wsparcie ogniowe organizuje się na korzyść wojsk osłony korpusu, oddziałów lub pododdziałów ubezpieczenia bojowego, dywizji pierwszego rzutu oraz dywizji drugiego rzutu /odvodu/ podczas wykonywania przez nie kontrataku. W celu koordynowania zabezpieczenia walki obronnej całego korpusu zarówno w sztabie korpusu jak poszczególnych dywizji sporządza się plany wsparcia ogniowego obejmującego uderzenia jądrowe, działania artylerii oraz użycie lotnictwa taktycznego na korzyść KA.

Bron jądrowa jest głównym środkiem walki, pozwalającym na szybkie osiągnięcie celu obrony, tj. pobicia przeciwnika i utrzymania bronionego terenu. Może ona być wykorzystana np. do izolacji rejonu działań drogą tworzenia barier jądrowych lub stref skażonych i do bezpośredniego wsparcia działań bojowych wojsk lądowych. Zapasowe bariery jądrowe w ramach izolacji rejonu działań bojowych wykonuje się w celu wzbronienia lub uniemożliwienia dopływu sił przeciwnika i zaopatrzenia na polu walki. Zadanie to może być realizowane przez niszczenie uderzeniami jądrowymi ważniejszych węzłów komunikacyjnych, mostów itp. względnie przez ustawienie pasów min jądrowych stacjonarnych lub polowych. Na podstawie analizy ćwiczeń NATO, specjaliści wojskowi tego paktu zakładają możliwość zmniejszenia tym sposobem przerzutów kolejowych np. o 30-35%, transportem drogowym o 25% już w pierwszym dniu po wykonaniu jądrowych barier

zaporowych. Bezpośrednie wsparcie jądrowe działań wojsk w obronie polega na wykonywaniu uderzeń na zasadnicze elementy ugrupowania wojsk przeciwnika, a w pierwszej kolejności na jego wojska raketowe, składy amunicji jądrowej, lotnictwo oraz ZT wojsk pancernych i zmechanizowanych, SD, węzły łączności itp. obiekty.

Uderzenia jądrowe dzielą się na zaplanowane, tzn. wykonywane według z góry opracowanego planu i uderzenia na zapotrzebowanie tj. takie, które wykonuje się w toku walki, w miarę rozpoznawania nowych celów.

W obronie ruchowej większa część posiadanej amunicji jądrowej winna być użyta do niszczenia przeciwnika w "worku" ogniowym i wsparcia kontrataku, a w obronie rejonu do niszczenia przeciwnika na podejściach do przedniej rubieży obrony, tj. rejonów obrony dywizji pierwszego rzutu. W wypadku gdy KA planuje wykonanie kontrprzygotowania, wówczas na zniszczenie zgromadzeń uderzeniowych przeciwnika, jego odwody i inne obiekty objęte tym działaniem może być wykorzystane 25-50% posiadanej amunicji jądrowej. Według obliczeń amerykańskich, ładunek jądrowy o mocy 20 kt przy wybuchu naziemnym obezwładnia rejon o powierzchni 9-12 km². Wyprowadza się stąd wniosek, że dla obezwładnienia dywizji potrzeba średnio 6-9 ładunków o mocy 20 kt, które mogą zniszczyć około 30% stanu osobowego dywizji i taką ilość techniki bojowej. Cele położone w głębi, poza zasięgiem korpuśnych środków walki, zaleca się włączać do planu wsparcia ogniowego AP lub GA i niszczyć przy pomocy lotnictwa taktycznego i raket typu Pershing. Podobnie jak w natarciu, w obronie dla wsparcia kontrataków, broń jądrowa winna być użyta w sposób zmasowany, bezpośrednio przed przejściem wojsk do tych działań. W tym celu wydziela się nawet do 40% posiadanej amunicji jądrowej.

Artyleria i moździerz przy użyciu amunicji konwencjonalnej i chemicznej obezwładnia cele położone w granicach jej zasięgu z uwzględnieniem obiektów przewidzianych do niszczenia BMR. Zadaniem artylerii jest oddziaływanie na przeciwnika w czasie zbliżania się jego wojsk do przedniej rubieży obrony oraz w czasie rozwijania się do natarcia, a także wspieranie kontrataków odwodów dywizyjnych i korpuśnych. Część grup arty-

lerii KA może być podporządkowana dywizjom pierwszego rzutu broniącym się na głównym wysiłku obrony korpusu.

W obronie ruchowej główne zadanie artylerii polega na wsparciu oddziałów dywizji pierwszego rzutu, których zadaniem jest wciąganie przeciwnika do przygotowanego "worka" ogniowego, a następnie zabezpieczeniu przeciwuderzenia drugiego rzutu korpusu. W obronie rejonu artyleria ma przede wszystkim wesprzeć ogień walkę obronną brygad pierwszego rzutu dywizji i nie dopuścić do przełamania przedniej rubieży obrony. Kontrprzygotowanie, w którym artyleria bierze aktywny udział może być wykonane z zamiarem zerwania lub osłabienia natarcia przeciwnika, sparaliżowania jego systemu dowodzenia i zadania mu możliwie największych strat. W ślad za kontrprzygotowaniem może być wykonany kontratak przed przedni skraj z zadaniem całkowitego rozbitcia przeciwnika i odrzucenia go od przedniej rubieży obrony.

Użycie lotnictwa taktycznego wywiera duży wpływ na przebieg operacji obronnej KA. W obronie korpusu lotnictwo taktyczne może wykonywać następujące zadania: walka o zdobycie przewagi jądrowej i panowania w powietrzu, a przynajmniej w rejonie obrony KA, izolowanie rejonu działań bojowych; bezpośrednio wsparcie wojsk na polu walki, prowadzenie rozpoznania powietrznego. Z ćwiczeń sił zbrojnych NATO wynika, że wysiłek lotnictwa taktycznego w działaniach obronnych KA może się przedstawiać następująco:

- na bezpośrednie wsparcie wojsk lądowych 10-15% samolotolotów;
- na izolację pola walki do 40% samolotolotów;
- na walkę o panowanie w powietrzu i osłonę wojsk KA z powietrza 35-50% samolotolotów, wydzielonych sił lotniczych do wsparcia.

Przyjęta w NATO tzw. operacyjna gęstość lotnictwa przy wsparciu i osłonie wojsk lądowych wynosi przeciętnie jedno skrzydło 60-75 samolotów lotnictwa taktycznego na jedną dywizję. W warunkach użycia BMR ilość ta może być zmniejszona o połowę.

3. Prowadzenie walki obronnej przez KA

Według poglądów zachodnich walka obronna korpusu armijnego polega na realizowaniu następujących po sobie podstawowych przedsięwzięć:

- przeciwdziałaniu w przygotowaniu się nieprzyjaciela do natarcia;
- zerwaniu natarcia lub osłabienia jego uderzenia;
- załamaniu natarcia przed przednim skrajem przedniej pozycji obrony;
- zniszczeniu zgrupowań uderzeniowych nieprzyjaciela w głębi obrony.

Walka obronna korpusu armijnego przy istnieniu pasa przesłaniania, niezależnie od rodzaju obrony, zostaje zwykle zapoczątkowana przez wojska osłony, które zależnie od ich składu, zadania, terenu i innych czynników mogą być wysunięte przed przednią rubież obrony nawet do 60 i więcej km. Dowódcy wojsk osłonowych dają się zwykle dużą swobodę działania. Dowódca korpusu kieruje tą walką jedynie przez stawianie zadań, organizację wsparcia ogniowego i współdziałania oraz utrzymywanie stałej łączności z dowódcą wojsk osłonowych.

Wojska osłony prowadzą walkę na szerokim froncie systemem działań opóźniających, broniąc kolejno przygotowanych rubieży na kierunkach natarcia przeciwnika. W czasie walk w pasie przesłaniania, jak również podczas podchodzenia przeciwnika do przedniej /wysuniętej/ rubieży obrony dużą rolę ma do odegrania artyleria i lotnictwo taktyczne, wykonujące uderzenia środkami konwencjonalnymi, a w wypadku stosowania BMR również jądrowymi na główne zgrupowania uderzeniowe przeciwnika celem ich niszczenia, opóźniania i dezorganizowania. W tym czasie szeroko są stosowane zapory inżynieryjne. Prowadząc walkę na kolejnych rubieżach, wojska osłony, stawiają opór nacierającemu aż do pozycji czat głównych, po czym przekraczają tę rubież, odchodząc do wyznaczonych rejonów w głębi ugrupowania korpusu.

Na pozycjach czat głównych, bojowych i ubezpieczeń bezpośrednich walkę obronną prowadzą oddziały osłony ogólnej. Podobnie jak wojska osłony, również i te oddziały prowadzą walkę

systemem działań opóźniających jednak w taki sposób, aby ich ostatnią rubieżą oporu była pozycja ubezpieczeń bezpośrednich, na której powinien być zorganizowany silny opór. Chodzi o to, aby zmusić przeciwnika do przyjęcia tej rubieży za przedni skraj obrony sił głównych korpusu. W wypadku niepowodzenia, oddziały osłony ogólnej wraz z ubezpieczeniami wycofują się za przedni skraj, przechodząc do zawczasu wyznaczonych rejonów w ugrupowaniu bojowym korpusu. Z chwilą podejścia przeciwnika do przedniego skraju obrony sił głównych korpusu, dalsze prowadzenie walki obronnej będzie zależne od rodzaju obrony, która warunkować będzie dalsze sposoby prowadzenia działań obronnych.

W obronie ruchowej dywizje pierwszego rzutu KA, po przejściu przeciwnika do natarcia powinny załamać jego natarcie przed przednim skrajem przedniej /wysuniętej/ rubieży obrony lub zdeorganizować natarcie zmuszając go do zagęszczenia wojsk na kierunkach głównych uderzeń, stwarzając tym samym dogodne cele do uderzeń ogniowych. Jeżeli próba zatrzymania nacierających zgrupowań przeciwnika nie powiedzie się, dywizje pierwszego rzutu korpusu, stawiając opór, wycofują się na kolejne rubieże w taki sposób, aby wciągnąć go w z góry przygotowany rejon /"worek"ogniowy/, w którym przewiduje się zniszczenie jego sił ogniem i kontratakami.

Do zasadniczych przedsięwzięć mających na celu zerwanie natarcia lub osłabienie jego uderzenia, zalicza się przede wszystkim kontrprzygotowanie. W wypadku gdy walka obronna KA rozpoczyna się od działań opóźniających, wówczas przeciwnik i tak jest pod ciągłym oddziaływaniem ogniowym, a w związku z tym kontrprzygotowanie może być wykonane po podejściu jego wojsk do przedniej rubieży obrony, tzn. po jego zatrzymaniu, ustaleniu głównego kierunku uderzenia, rozmieszczenia jego środków ogniowych i głównych zgrupowań nacierających wojsk. Celem kontrprzygotowania będzie zatem zerwanie natarcia i pobicie przeciwnika zanim zdoła on rozpocząć zasadnicze uderzenie na przednią rubież obrony. W niektórych wypadkach mogą powstać warunki do wykonania tzw. "kontruderzenia", które polega na wykorzystaniu efektów kontrprzygotowania, w ślad którego dywizja, zwłaszcza pancerna drugiego rzutu KA może wykonać głębokie uderzenie przed przedni skraj obrony, celem całkowitego

zniszczenia przeciwnika lub odrzucenia go do rejonów wyjściowych.

Według poglądów NATO kontratak uważa się za decydujący etap obrony ruchowej. Powinien on być wykonany w momencie zatrzymania natarcia przeciwnika, a w szczególności wtedy, gdy jego wojska nie zdołały się jeszcze przegrupować i umocnić na opanowanych pozycjach.

W ramach zabezpieczenia kontrataku oraz walki ze środkami napadu jądrowego przeciwnika, korpus armijny wykorzystuje dywizjon wyrzutni raketowych "Sergeant", dywizjon pocisków "Honest John", haubice 203,2 mm oraz lotnictwo taktyczne.

Dywizje drugiego rzutu /zgrupowania uderzeniowe/ otrzymują większy przydział amunicji jądrowej, którą wykorzystuje się do wykonania uderzeń na włamujące się w obronę korpusu wojska przeciwnika oraz wsparcie kontrataków. Osłonę przeciwlotniczą zapewnia przydzielony korpusowi 1-2 dywizjony przeciwlotniczych pocisków raketowych typu "Hawk" oraz dywizjony zwykłej artylerii przeciwlotniczej dywizji i korpusu.

Dywizje wyznaczone do wykonania kontrataku, wychodzą z rejonów z takim rozliczeniem, aby do chwili wykonania uderzeń jądrowych i lotniczych mogły zakończyć rozwijanie oddziałów pierwszego rzutu na wyznaczonej rubieży. Do rubieży rozwinięcia dywizje podchodzą zwykle w ugrupowaniu dwurzutowym, mając w pierwszym rzucie dwie a w drugim jedną brygadę. W każdej brygadzie pierwszego rzutu są zwykle 2-3 bataliony czołgów i 1-2 bataliony zmechanizowane. Chodzi o to, aby siła uderzenia brygad pierwszego rzutu była maksymalnie duża, zapewniająca wysokie tempo działań i dużą głębokość uderzenia.

Rozpoczęcie kontrataku poprzedza zmasowane uderzenie jądrowe na wykryte środki napadu jądrowego przeciwnika oraz jego podchodzące odwoły. Po wykonaniu tych uderzeń do walki wchodzi dywizje drugiego rzutu /zgrupowania uderzeniowe/ wspierane ogniem artylerii. Równocześnie z dywizjami drugiego rzutu do kontrataku włączają się dywizje będące w bezpośredniej styczności z przeciwnikiem. Ogólnym celem kontrataku korpusu w obronie ruchowej jest przede wszystkim zniszczenie sił przeciwnika, które włamały się w głąb ugrupowania obronnego KA i stworzenia

warunków do przejścia do przeciwnatarcia w ramach planu AP lub GA.

W obronie rejonu sposób prowadzenia walki ma klasyczne cechy charakterystyczne. Z chwilą rozpoczęcia natarcia przez przeciwnika, cały wysiłek korpusu skupia się na odparciu ataku przed przednim skrajem, celem utrzymania przedniej rubieży obrony dywizji pierwszego rzutu. Oddziały przeciwnika, którym udało się włamać w głąb obrony, niszczy się uderzeniami jądrowymi, ogniem artylerii i kontratakami.

Kontrataki drugich rzutów /odwodów/ dywizji będących w pierwszym rzucie KA wykonuje się z chwilą gdy przeciwnikowi udało się włamać na głębokość ugrupowania obronnego brygad pierwszego rzutu. W zależności od sytuacji, kontratak odwodem dywizji może być wykonany na skrzydło włamującego się zgrupowania przeciwnika lub w warunkach szczególnie dogodnych od czoła.

W warunkach obrony rejonu KA, jeżeli przeciwnik włamał się na dwóch kierunkach, zaleca się blokowanie jego sił drugim rzutem /odwodem/ dywizji i stworzenie dogodnych warunków do wykonania kontrataku odwodem korpusu. Jeżeli kontratak dywizją drugiego rzutu KA nie przyniesie pożądanych rezultatów, dowódca korpusu angażuje wszystkie posiadane siły i środki do blokowania lub ustabilizowania rejonu włamania przygotowując jednocześnie dogodne warunki do wykonania przeciwuderzenia AP lub GA ich własnymi odwodami.

W wypadku posiadania przez przeciwnika zdecydowanej przewagi oraz rozwijania przez jego wojska w szybkim tempie natarcia w głąb obrony, korpus armijny nie będzie wykonywał kontrataków. W takich wypadkach zaleca się kanalizować i blokować natarcie przeciwnika, hamować tempo natarcia, organizować silny opór na poszczególnych rubieżach celem zatrzymania go na pośredniej rubieży obrony, gdzie wg poglądów zachodnich powinna być rozegrana zasadnicza faza bitwy obronnej AP lub GA przy użyciu wszystkich posiadanych środków walki.

Jeżeli i na tej rubieży przeciwnik zdoła utrzymać wysokie tempo natarcia oraz przewagę w siłach i środkach, wówczas KA w ramach pasa obrony AP lub GA może przejść do działań odwrotowych. W toku działań odwrotowych dowództwo NATO przewi -

duże różnego rodzaju niszczenia terenu celem stworzenia przeszkód dla nacierającego przeciwnika, zyskania na czasie dla podciągnięcia głębszych odwodów i przygotowania kolejnej fazy bitwy obronnej. Niszczenie zaleca się wykonywać zarówno klasycznymi, jak i jądrowymi środkami walki z równoczesnym stosowaniem sił i środków specjalnych, partyzanckich, dywersji, OT itp.

Jeżeli działania obronne KA są prowadzone bez użycia BMR, np. w początkowym okresie wojny, lotnictwo i artyleria wykorzystują tylko amunicję klasyczną i chemiczną. W celu skutecznego zabezpieczenia wsparcia obrony wojskom KA artyleria i lotnictwo taktyczne muszą zwalczać znacznie więcej celów, co z kolei wiąże się z większym zapotrzebowaniem dowozu amunicji. Niezależnie od tego, nawet w warunkach prowadzenia działań bez użycia BMR, broniące się wojska muszą być gotowe do natychmiastowego przejścia do jej użycia, o ile tego będzie wymagała sytuacja. W tym celu część artylerii podwójnego zastosowania przeznaczona jest wyłącznie do prowadzenia ognia amunicją jądrową i ona zwykle wyłączona jest z zadań ogólnych. W lotnictwie taktycznym, podobnie jak w natarciu wydziela się do sił dyżurnych nie mniej niż 50% wszystkich nosicieli broni jądrowej.

Z A K O Ń C Z E N I E

W warunkach stosowania na polu walki BMR broń ta wywiera decydujący wpływ na zasady organizacji i prowadzenia walki obronnej. Podstawowe elementy współczesnej obrony takie jak: duża siła ognia, rozśrodkowanie wojsk oraz ruchliwość, siłą faktu prowadzą do priorytetu obrony ruchowej nad pozycyjną. Niektórzy zachodni specjaliści wojskowi są zdania, że w warunkach posiadania dostatecznej ilości broni jądrowej różnice między działaniami obronnymi a zaczepnymi zacierają się coraz bardziej, ponieważ powstają realne możliwości do szybkiego przechodzenia od obrony do natarcia i odwrotnie. Dlatego między innymi uważa się, że skład oraz wzmocnienie poszczególnych związków taktycznych w natarciu i obronie powinien być taki sam, aby w toku walki unikać konieczności manewrowania sił i środków walki z jednego kierunku /odcinku/ na drugi.

Aby wniknąć w istotę współczesnego natarcia i obrony KA, jako podstawowego związku ogólnowojskowego sił zbrojnych NATO należy stale uzupełniać znajomość z dziedziny organizacji, wyposażenia i wzmocnienia sił zbrojnych NATO jako całości, a także śledzić za zmianami w sposobach walki. Skrypt niniejszy daje jedynie ramowy pogląd na te zagadnienia, ukierunkowuje zainteresowanych do samodzielnych dociekań w zakresie poglądów i zasad działania wojsk w podstawowych rodzajach walki. Nie może on zatem wyczerpać bogatej literatury w tym zakresie prezentowanej przez Zarząd II Szt.Gen. oraz licznych artykułów w naszych czasopismach wojskowych.

Bibliografia:

1. Grupa Armii, Armia Polowa i korpus armijny w podstawowych rodzajach działań bojowych - Zarz.II 1971 r.
2. Kompendium sił zbrojnych NATO - Zarz. II Szt.Gen. 1973 r.
3. Biuletyn wywiadowczy - Zarz.II 1962 r.
4. Wojskowy Przegląd Zagraniczny nr 1/72
5. Wojskowy Przegląd Zagraniczny nr 3/71.

Wykonano w 100 egz.

Egz.nr 1-100 bibl.tajna

Wyk. płk Jabłoński

Druk. OH, dn. 13.9.73r.

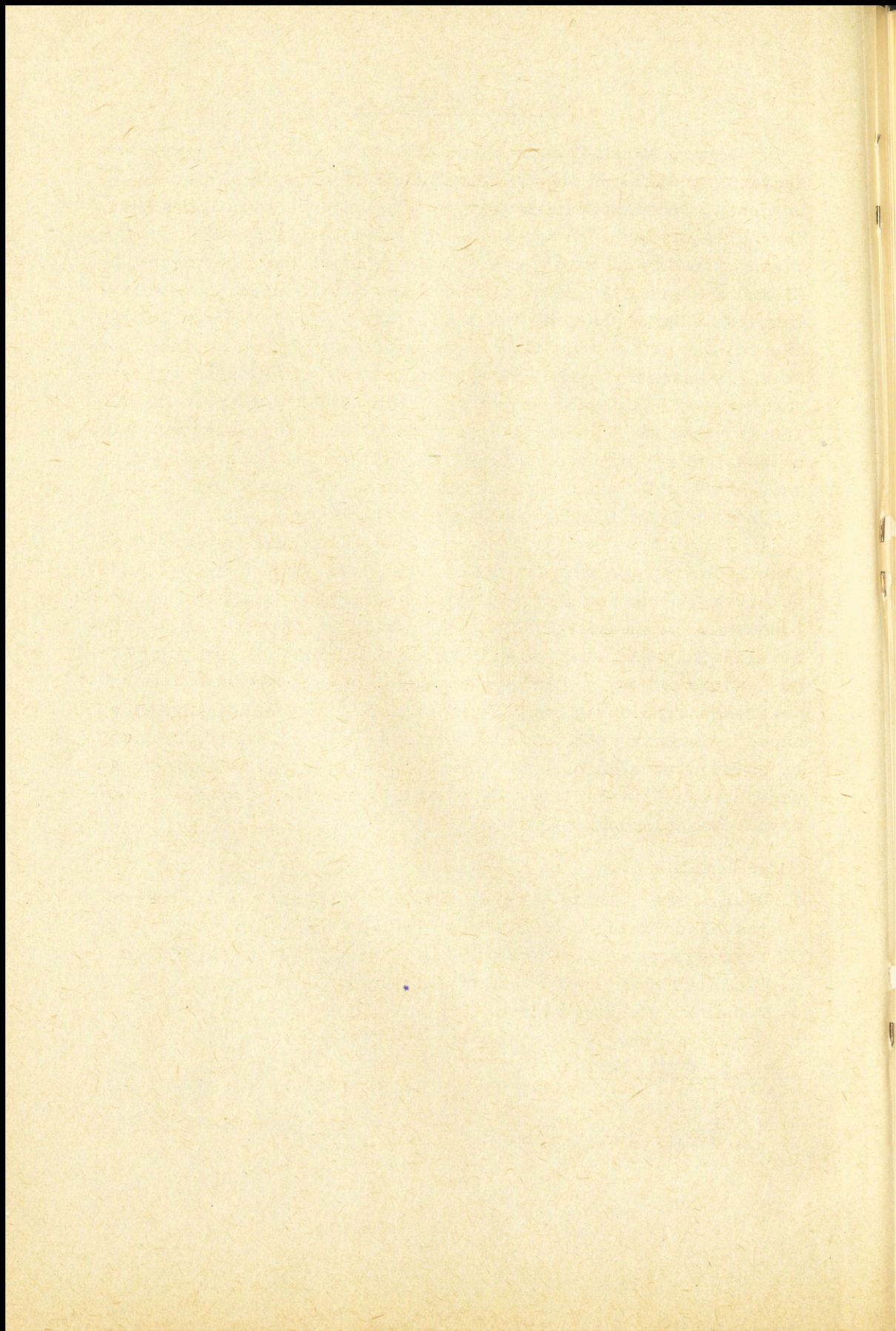
Nr ks. PF-1553/PF-2948/WW

Kor.JS

OPRACOWAŁ:

ST.WYKŁADOWCA KATEDRY RW i AO

/-/ płk dypl. B.JABŁOŃSKI

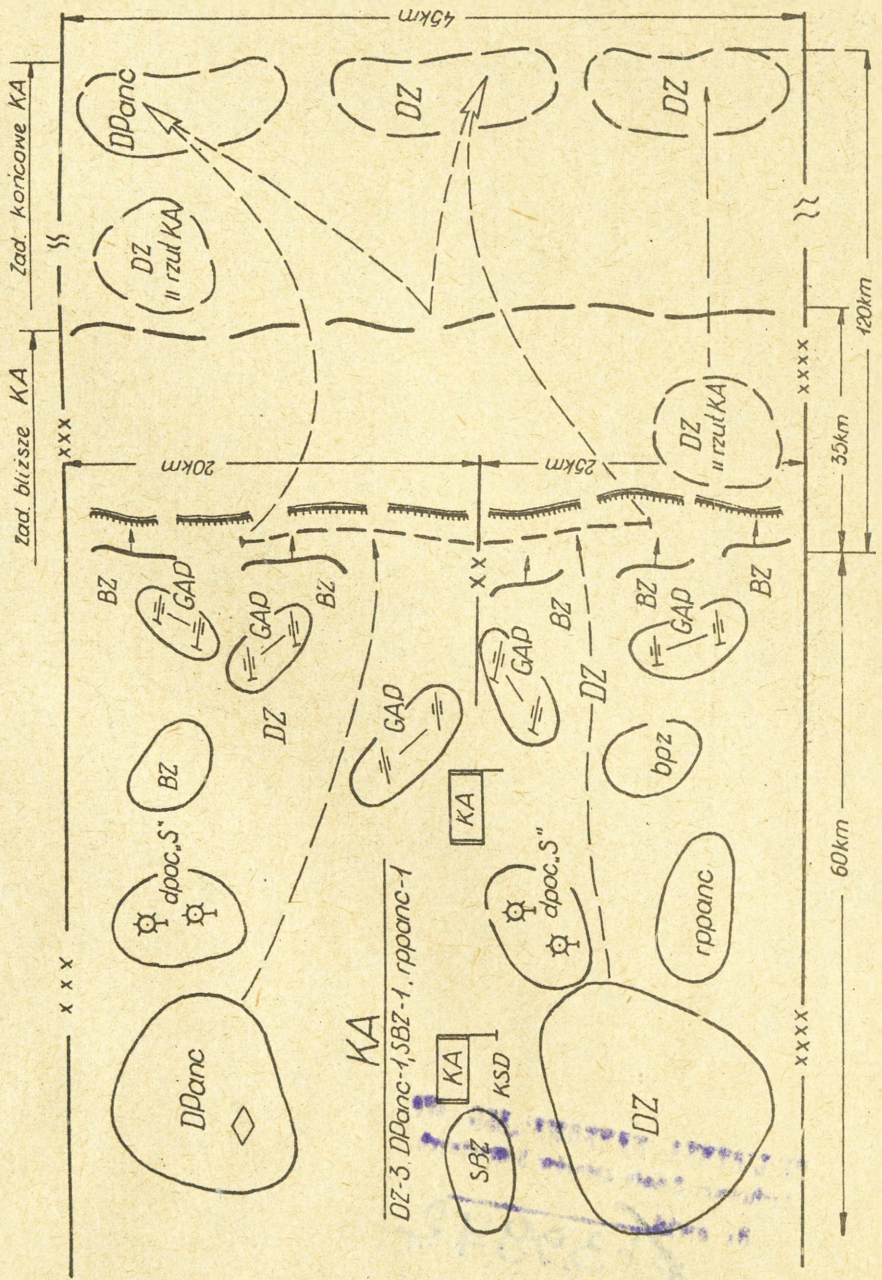


Załącznik nr.1

POUFNE

Egz. nr.
poz. of 2950/ww

Ugrupowanie bojowe KA w natarciu (wariant)

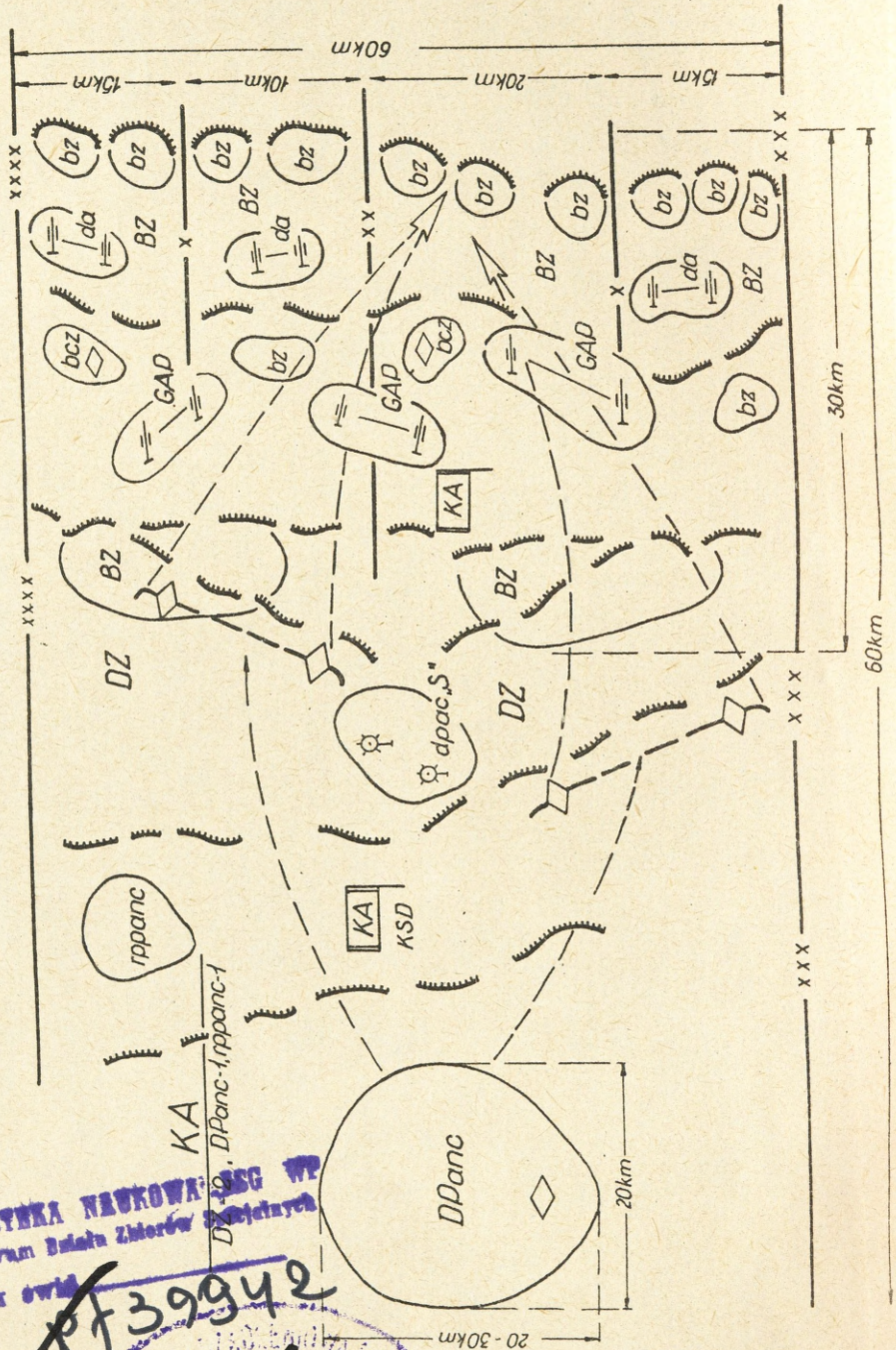


Załącznik nr 2

POUFNE

Leg. nr.
poz. pf. 2949/w/w

Ugrupowanie bojowe KA w obronie rejonu (wariant)



BIBLIOTEKA NAUKOWA I SGG WP
 Archiwum Batalionu Złotych
 Nr ewid. **PF 39942**

21886
 1000 IM. GEN. BRK SWIERCZEWSKIEGO