

Grey Scale #13



DANES PICTA .COM

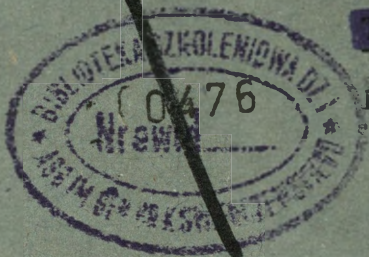
A 1 2 3 4 5 6 M 8 9 10 11 12 13 14 15 B 17 18 19

A. Kubisiak

AKADEMIA SZTABU GENERALNEGO WP
im. gen. broni Karola Świerczewskiego

KATEDRA TAKTYKI TYŁÓW

DO UŻYTKU
SŁUŻBOWEGO



TAJNE

Egz. Nr 1

Plk dr Władysław JAKUBISIAK

**OGÓLNE ZASADY ORGANIZACJI TYŁÓW ARMII,
DYWIZJI I PUŁKU W DZIAŁANIACH
ZACZEPNYCH**

Skrypt

03 58 72

BIBLIOTEKA NAJĘCOWA ASB WP
Archiwum Oficerów i Podoficerów
Sz. swid. *03 58 72*

WARSZAWA

MAJ

1977



DANES PICTA .COM

M. Kubiś
AKADEMIA SZTABU GENERALNEGO WP
im. gen. broni Karola Świerczewskiego

KATEDRA TAKTYKI TYŁÓW

**DO UŻYTKU
SŁUŻBOWEGO**

T A J N E

Egz. Nr 1



Plk dr Władysław JAKUBISIAK

**OGÓLNE ZASADY ORGANIZACJI TYŁÓW ARMII,
DYWIZJI I PUŁKU W DZIAŁANIACH
ZACZEPNYCH**

Skrypt

03 9872
BIBLIOTEKA GŁÓWNA ASG WP
Katedra Taktyki Tyłowej
Sz. swid. *039872*

AKADEMIA SZTABU GENERALNEGO WP
im. gen. broni K. Świerczewskiego

KATEDRA TAKTYKI TYLÓW

DO UŻYTKU
SŁUŻBOWEGO

ASG wewn. 3337/77

ZATWIERDZAM
SZEF KATEDRY TAKTYKI TYLÓW

~~TAJNE~~
Egz.nr... 1

gen. bryg. Mieczysław CYGAN

Amel. nr 12657



Płk dr Władysław JAKUBISIAK

OGÓLNE ZASADY ORGANIZACJI TYLÓW
ARMII, DYWIZJI I PUŁKU W DZIAŁANIACH
ZACZEPNYCH

/skrypt/

BIBLIOTEKA NAUKOWA ASG WP
Archiwum Działania Wojska Polskiego
Nr ewid. 639872

WARSZAWA

MAJ

1977 r.

Handwritten text in red ink, possibly a signature or date, located in the upper right quadrant of the page.

Handwritten text in blue ink, possibly a signature or date, located in the lower left quadrant of the page.

SPIS TREŚCI

	Str.
I. WPROWADZENIE	4
II. STRUKTURA ORGANIZACYJNA TYŁÓW PUŁKU, DYWIZJI I ARMII, ICH PRZEZNACZENIE I MOŻLIWOŚCI	7
1. Struktura organizacyjna tyłowych orga- nów dowodzenia pułku, dywizji i armii	8
2. Struktura organizacyjna jednostek tyło- wych pułku, dywizji i armii.....	12
III. ZASADY ORGANIZACJI TYŁÓW PUŁKU, DYWIZJI I ARMII W DZIAŁANIACH ZACZEPNYCH.....	28
1. Przygotowanie tyłów do pracy.....	28
2. Ugrupowanie, rozmieszczenie i przesu- wanie tyłów pułku, dywizji i armii w natarciu /operacji zaczepnej/.....	32
3. Zasady obrony i ochrony tyłów	42
IV. ZABEZPIECZENIE KOMUNIKACYJNE TYŁÓW W DZIAŁANIACH ZACZEPNYCH	46
1. Zabezpieczenie drogowe tyłów armii, dywizji i pułku	47
2. Wykorzystanie innych obiektów komuni- kacyjnych	49
3. Organizowanie transportu do dowozu, ewakuacji i przegrupowania tyłów.....	50
V. PODSUMOWANIE.....	51

TREŚĆ SKRYPTU

I. WPROWADZENIE DO WYKŁADU

W związku z ciągłym rozwojem taktyki i sztuki operacyjnej, będącym głównie wynikiem wzrostu ilościowego i jakościowego uzbrojenia oraz innego sprzętu technicznego wojsk - wzrasta rola zabezpieczenia tyłowego działań bojowych. Wraz ze wzrostem roli zabezpieczenia tyłowego wojsk, jako jednego z ważniejszych czynników ich siły bojowej, rozwijają się siły i środki tyłowe wszystkich rodzajów sił zbrojnych oraz zasady i sposoby ich użycia w zabezpieczeniu walki, bitwy, operacji.

Zasady budowy sił zbrojnych i jednostek /pododdziałów i oddziałów, ZT i ZO/ rodzajów wojsk oraz ich tyłów określa "teoria organizacji sił zbrojnych" będąca częścią "nauki wojennej".

Zasady i sposoby użycia sił i środków tyłowych do zabezpieczenia tyłowego wojsk w działaniach bojowych określa "taktyka tyłów". Taktyka tyłów jest więc teorią i praktyką zabezpieczenia tyłowego wojsk w działaniach bojowych, dowodzonych wg zasad "sztuki wojennej" /taktyki, sztuki operacyjnej i strategii/, będącej również częścią składową "nauki wojennej".

Funkcją wojsk jest "walka", zaś funkcją tyłów jest "zabezpieczenie tyłowe" wojsk walczących i przygotowywanych do działań bojowych.

Z funkcji tyłów wynikają następujące konsekwencje:

- pierwsza - tyły stanowią tę część wojsk, która ma ciągły charakter pracy, tylko o różnym celu i stopniu napięcia/tyły bądź to przygotowują wojska do działań, bądź zabezpieczają ich działanie i w zasadzie tyły nigdy nie znajdują się "w odwodzie";
- druga - na współczesnym polu walki tyły, spełniając funkcję zabezpieczenia wojsk /przez swoją pracę/ będą często zmuszane do spełnienia funkcji wojsk, tj. "walki" głównie w celu własnej obrony i ochrony oraz wykorzystywanej infrastruktury w pasach działania wojsk.

W sztuce wojennej pojęcie "tyły" ma dwa znaczenia: kierunkowe i "rodzaju wojsk".

Tyły w znaczeniu kierunkowym to obszar terenu za frontem walczących wojsk, na którym panował względny spokój. Tak rozumiane tyły tracą swój historyczny charakter.

Tyły w znaczeniu "rodzaju wojsk" są to polowe i stacjonarne jednostki tyłowe oraz tyłowe organa dowodzenia wyposażone w środki niezbędne do zabezpieczenia tyłowego wojsk.

Jednostki wojskowe rzędu batalion /dywizjon/, pułk i brygada posiadają pododdziały tyłowe, dywizja - oddziały tyłowe, a armia i front - oddziały i związki tyłowe, a także stacjonarne składy oraz urządzenia, zakłady produkcyjne i usługowe. Polowe jednostki tyłowe wojsk, do armii włącznie są w pełni zmotoryzowane, a więc zdolne do jednoczesnego przesuwania się za wojskami i utrzymania ciągłości zaopatrywania i obsługi wojsk.

Polowe jednostki tyłowe /wg etatów ćwicze -
bnych/ stanowią od około 10 % stanu osobowego w
pułkach do ponad 20 % stanu osobowego na froncie.

Zabezpieczenie tyłowe można rozpatrywać z
punktu widzenia rodzaju świadczonego na rzecz wojsk
zabezpieczenia lub odpowiedzialnych służb.

Zabezpieczenie tyłowe wg pierwszego kryte -
rium dzieli się na zabezpieczenie materiałowe i
obsługę wojsk.

Zabezpieczenie materiałowe obejmuje przedsię -
wzięcia mające na celu zaspokajanie materiałowych,
bojowych i życiowych potrzeb wojsk. Zabezpieczenie
materiałowe wojsk osiąga się przez dowóz zaopatrze -
nia z zaplecza oraz wykorzystanie materiałów miej -
scowych i zdobywanych od przeciwnika.

Obsługa tyłowa obejmuje wszystkie pozostałe
świadczenia tyłów na rzecz wojsk niezbędne również
do życia i działań bojowych. Obsługę wojsk osiąga
się przez ewakuację ludzi, sprzętu i materiałów, le -
czenie, remont, utrzymanie dróg i innych obiektów
komunikacyjnych, pranie przedmiotów mundurowych,
kąpiel żołnierzy itp.

Z punktu widzenia odpowiedzialnych służb za -
bezpieczenie tyłowe dzieli się na zabezpieczenie:
czołgowo-samochodowe, w uzbrojenie i elektronikę,
mps, żywnościowe, mundurowe, medyczne, komunika -
cyjne itd.

Podział zabezpieczenia tyłowego wg kryterium
rodzajów zabezpieczenia lub odpowiedzialnych za
nie służb jest wyodrębnieniem szczegółowych funk -

cji tyłów. Zabezpieczenie materiałowe i obsługa wojsk będą wtedy zrealizowane kiedy będą istniały przeznaczone do tego tyły, będą one odpowiednio zorganizowane w pasach działania swych wojsk i właściwie dowodzone.

II. STRUKTURA ORGANIZACYJNA TYŁÓW PUŁKU, DYWIZJI I ARMII, ICH PRZEZNACZENIE I MOŻLIWOŚCI

Struktura organizacyjna tyłów każdego szczebla organizacyjnego wojsk wyraża ilość i rolę/przeznaczenie i możliwości/ jednostek tyłowych w systemie zabezpieczenia tyłowego oraz ich podległość służbową i fachową. Struktura organizacyjna tyłów stanowi osobową i rzeczową konstrukcję systemu zabezpieczenia tyłowego, jest jego najważniejszym elementem.

Struktura organizacyjna tyłów w naszym systemie zabezpieczenia tyłowego posiada następujące cechy:

- każdy szczebel organizacyjny wojsk, od pułku i samodzielnego batalionu /dywizjonu/ wzwyż, posiada swoje tyły; stwarza to wojskom warunki do samodzielności działań;
- żołnierze tyłów stanowią względnie małą ilość w stosunku do żołnierzy swej jednostki /od około 0,1 w pułku do około 0,2 w skali frontu/;
- w zależności od potrzeb istnieje możliwość wzmacniania jednostkami tyłowymi wojsk niższych szczebli przez szczebel nadrzędny;

- wyodrębnione ze sztabów ogólnowojskowych tyłowe organa dowodzenia, co jest także wyrazem rosnącej roli tyłów w zabezpieczeniu działań bojowych wojsk;
- każda służba tyłowa posiada odpowiednie siły i środki do wykonywania zadań, do których została utworzona;
- jednostki tyłowe zostały połączone w pododdziały, oddziały i związki tyłowe na zasadzie podobnego przeznaczenia, co znacznie ułatwia dowodzenie nimi oraz zabezpieczenie ich działań pod każdym względem;
- istnienie w czasie pokoju, w rozwiniętych oddziałach i ZT również rozwiniętych /lub prawie rozwiniętych/ pododdziałów i oddziałów tyłowych, a dla armii i frontu - istnienie grup organizacyjnych, przeszkolonych rezerw specjalistów i zorganizowanego systemu mobilizacji.

1. Struktura organizacyjna tyłowych organów dowodzenia pułku, dywizji i armii

/schemat, część A, nr biblioteczny/

W lądowych siłach zbrojnych, w ich oddziałach, związkach taktycznych i operacyjnych ukształtowała się struktura organizacyjna tyłowych organów dowodzenia w dwóch pionach - kwatermistrzowskim i technicznym. Na czele pionów stoją: kwatermistrz zastępca dowódcy i szef służb technicznych również zastępca dowódcy. Osobą integrującą tyły jest dowódca.

Podział kompetencji i odpowiedzialności pomiędzy pion kwatermistrzowski i techniczny przedstawia się następująco:

Kwatermistrz odpowiada za:

- polityczno-partyjne zabezpieczenie wszystkich jednostek tyłowych, temu bowiem na szczeblu armii i frontu podlega aparat partyjno-polityczny KSD i jednostek tyłowych /w oddziałach i ZT, polityczny aparat tyłów w etatach nie występuje/;
- organizację całości tyłów, a więc ich ugrupowanie, rozmieszczenie i przegrupowanie oraz obronę i ochronę;
- dowodzenie bezpośrednio podległymi mu jednostkami tyłowymi;
- organizację przygotowania i eksploatację dróg, organizację transportu oraz terminowy dowóz środków materiałowych i sprzętu technicznego /z wyjątkiem rakiet startujących z wyrzutni/;
- zabezpieczenie medyczne i materiałowe w zakresie podległych mu służb;
- organizację wykorzystania zasobów miejscowych w pasach działania wojsk lub wskazanych odgórnie rejonach.

Szef służb technicznych odpowiada z kolei za:

- właściwą eksploatację i obsługę sprzętu technicznego, wspólnie ze wszystkimi dowódcami, szefami rodzajów wojsk i służb;
- ewakuację i remont zużytego i uszkodzonego sprzętu technicznego;
- zaopatrywanie wojsk w rakiety, amunicję, części zamienne i inne środki materiałowe w zakresie podległych mu służb;

- dowodzenie i kierowanie fachową działalnością podległych mu jednostek technicznych.

Do kierowania realizacją powyższych zadań podlegają bezpośrednio:

	w pułku	w dywizji	w armii
dowódcy	- kwatermistrz - szef służb technicznych		
-	- służba med. - służba fin.		
kwaterymistrzowi		- z-ca ds. org.-plan.	- z-ca kwaterm. - sztab kwat. - wydz.polit. jednostek tył. - wydz.polit. KSD
	- służba materiałów pędnych i smarów - służba żywnościowa - służba mundurowa		
		- służba zdrowia - służba finansowa	
			- służba komunik. wojskowej - sekcja handlu wojskowego
szefowie służb technicznych		- st.pom. do spraw koordynacji	- wydz.org.-plan.
	- służba uzbrojenia i elektroniki - służba czołgowo-samochodowa		
szefowie rodzajów wojsk	- pomocnicy szefów ds. zaopatrzenia, eksploatacji i remontów		

Sztab kwatermistrzostwa armii /z-ca kwat. dyw. ds. org.-plan./ organizuje: rozmieszczenie elementów ugrupowania tyłów ich przesuwanie oraz

obronę i ochronę, opracowanie dokumentów kierowania zabezpieczeniem tyłowym /kwatremistrzowskim/ łączność dowodzenia tyłami, KSD i jego warunki bytowe, pracy i bezpieczeństwa.

Wydział organizacji i planowania służb technicznych armii /st. pom. ds. koordynacji/ jest organem pomocniczym szefa służb technicznych, który określa jego zadania. Są to zwykle zadania koordynacji działania służb technicznych oraz ze służbami kwatermistrzowskimi i szefostwami rodzajów wojsk w zakresie zabezpieczenia technicznego, opracowywanie dokumentów kierowania zabezpieczeniem technicznym.

Służby tyłowe /kwatremistrzowskie i techniczne/ odpowiadają za:

- wyposażenie wojsk w sprzęt techniczny jego ukończenie, właściwą eksploatację i sprawność techniczną;
- określanie potrzeb materiałowych, medycznych i technicznych wojsk danego szczebla;
- zapewnienie wojskom na czas, we właściwym miejscu, ilości i asortymencie środków materiałowych i technicznych, zgodnie z potrzebami, tabelami należności i decyzjami przełożonych, a także utrzymywanie normatywnych zapasów środków materiałowych w podległych składach;
- organizowanie środków materiałowych, leczniczych, remontowych i transportowych z zasobów własnych, przydzielonych i miejscowych oraz zdobyczy wojennej do pełnego zaspokajania potrzeb wojsk;
- prowadzenie terminowej ewakuacji porażonych i chorych żołnierzy oraz sprzętu technicznego i inne-

- go mienia wojskowego powierzonego ich pieczy;
- organizowanie terminowej i właściwej pomocy porażonym i chorym na podległych punktach medycznych;
 - organizowanie remontu, bojowego i tyłowego sprzętu technicznego na właściwym poziomie technologicznym i szybkie zwracanie go użytkownikom;
 - organizowanie wydajnej produkcji i przetwórstwa w jednostkach tyłowych i urzędzeniach miejscowych;
 - prowadzenie ewidencji mienia w zakresie swoich służb;
 - organizowanie szkolenia specjalistów i obsady stanowisk w swoich służbach wymienione zadania dotyczą również szefów /szefostw/ rodzajów wojsk jako organów spełniających również funkcje tyłowe w swojej dziedzinie.

2. Struktura organizacyjna jednostek tyłowych pułku, dywizji i armii

/schemat, część B, nr biblioteczny oraz wykaz jednostek tyłowych - załącznik 1/

Ze względu na przeznaczenie, a stąd i charakter, jednostki tyłowe występujące na szczeblach pułk-armia można ująć w następujące grupy:

- techniczne jednostki raketowe;
- zaopatrzeniowe;
- komunikacyjne;
- ewakuacyjno-remontowe;
- medyczne;
- produkcyjno-usługowe;
- zabezpieczenia tyłów.

a/ Do technicznych jednostek raketowych w armii należą: armijna polowa techniczna baza raketowa /APTBR/, bateria techniczna w brygadzie rakiet operacyjno-taktycznych oraz plutony techniczne dywizjonów rakiet taktycznych dywizji i dywizjonów taktyczno-operacyjnych BROT. Wśród tyłów szczebla dywizji i pułku tego typu jednostki nie występują.

Armijna PTBR podlega szefowi służby UiE. Przeznaczona jest do zaopatrywania wojsk raketowych w rakiety ziemia-ziemia. APTBR składa się z dowództwa i sztabu bazy, dwóch baterii technicznych, dwóch baterii przygotowania i przechowywania głowic /jedna - głowic taktyczno-operacyjnych, a druga - głowic taktycznych/, oraz baterii dowozu i baterii dowodzenia.

Armijna PTBR przeznaczenie swoje realizuje przez: przyjmowanie rakiet, głowic i raketowych materiałów napędowych /RMN/ z transportu frontowego, przechowywanie ustalonego zapasu rakiet, RMN i dokonywanie ich okresowej obsługi, sprawdzanie stanu technicznego, montaż i napełnianie rakiet RMN oraz łączenie głowic z raketami, dowóz gotowych rakiet scalonych z głowicami do wojsk raketowych armii;

ewakuację i remont niesprawnych rakiet oraz okresowe sprawdzanie i legalizację przyrządów kontrolno-pomiarowych.

Dobowe możliwości produkcyjne APTBR w dziedzinie technicznego przygotowania rakiet wynoszą: 6-8 rakiet operacyjno-taktycznych i 12-18 rakiet taktycznych.

b/ W grupie jednostek zaopatrzeniowych występują w:

- pułku - kompania zaopatrzenia /kzaop/;
- dywizji - batalion zaopatrzenia /bzaop/;
- armii - ruchoma baza armii /RBA/.

W jednostkach zaopatrzeniowych rozpatrywanych wojsk oprócz składów znajdują się jednostki transportu samochodowego, polowe składy środków materiałowych oraz inne jednostki zabezpieczenia wojsk i tyłów.

Do zaopatrywania wojsk nie wystarczą składy z ich zapasami środków materiałowych, konieczny jest także transport. Pojazdy samochodowe stały się więc organiczną częścią jednostek zaopatrzeniowych, spełniając funkcję środka: przewozu, powierzeni magazynowej /dla paliw - również rolę tary/ dla utrzymywanych zapasów.

Jednostki zaopatrzeniowe posiadają następujący skład organizacyjny:

kzaop. pułku	bzaop dywizji	RBA
1	2	3
1. Dowództwo kompanii	1. Dowództwo i sztab batalionu	1. Szefostwo RBA
2. Dwa plutony zaopatrzenia /w tym składy/	2. Dwie komp. zaopatr. w amunicję/w tym dywizyjny skład am./	2. Pułk transportowy: - trzy batal. transp.; - batal. transp. MPS.
3. Pluton dostawczy		3. Trzynaście składów polowych.
4. Drużyna remontu samochodów	3. Kompania zaopatrzenia w MPS/w tym	

1	2	3
	skład MPS/	4. Batalion za- bezp. RBA
	4. Pluton zaopa- trzenia tech- nicznego/w tym skład technicz- ny/	-komp. łączn. -komp. chemicz- na -komp. inż. za- bezp.
	5. Drużyna zaopa- trzenia żyw. i mund./w tym składy żyw. i mund./	-komp. obsługi -dwie połowe pralnie -dwie połowe piekarn.
	6. Piekarnia po- lowa	-ruchoma grupa wet.
	7. Łaźnia i pral- nia pol,	-k. zaop, pl. rem sam., pl. med.
	8. Drużyna fil- trów wody.	pl. WSW
	9. W-tat szewsko- kraw.	
	10. Plutony: zaopa- trzenia, rem. sam. i medyczn ny	

W jednostkach zaopatrzeniowych są następujące skła-
dy środków materiałowych:

w kzaop	w bzaop	w RBA
1	2	3
1. Pułkowy skład amu- nicji	Dywizyjny skład amuni- cji	1. Pol. skład amu- nicji
2. Pułkowy skład te- chniczny	2. Dywizyjny skład techni- czny	2. Pol. skład czol- kowo-samocho- dy

1	2	3
		3. Polowy skład ozołg.-samocho- dowy. 4. Polowy skład sprzętu inż.- sap. 5. Polowy skład chemiczny 6. Polowy skład sprzętu łączno- ści
3. Pułkowy skład mps 4. Pułkowy skład żywnościowy 5. Pułkowy skład mundurowy	3. Dywizyjny skład mps 4. Dywizyjny skład żywno- ściowy 5. Dywizyjny skład mun- durowy	7. Polowy skład mps 8. Polowy skład ży- wnościowy 9. Polowy skład mundurowy
Rolę składów spełniają apteki: komp.med. pułków i batalionu medycznego dywizji		10. Polowy skład sanitarny
		11. Polowy skład handlu wojsko- wego 12. Polowy skład sprzętu kultu- ralno-oświato- wego 13. Polowa drukar- nia i składnica map

Polowe składki pułku, dywizji i armii podle-
gają:

- pod względem służbowym, rozmieszczenia, przeznaczenia oraz obrony i ochrony - dowódcy, kompanii i batalionu zaopatrzenia oraz szefowi RBA;

- pod względem fachowym /dysponowania ich środkami materiałowymi, przechowalnictwa itp./ odpowie - dnim szefom służb i szefom rodzajów wojsk.

Jednostki zaopatrzeniowe przeznaczone są do zaopatrywania wojsk pułku, dywizji i armii w niezbędne do prowadzenia walki i życia środki materiałowe i sprzęt techniczny /oprócz rakiet dla wojsk rakietowych/ oraz przyjmowania od wojsk sprzętu i materiałów wyewakuowanych /w drodze powrotnej po dowozie zaopatrzenia/ w celu dalszej ewakuacji lub przekazania jednostkom remontowym własnego szczebla.

Możliwości jednostek zaopatrzeniowych zostaną rozpatrzone w następnym wykładzie nt.: "Zabezpieczenie materiałowe ... wojsk".

c/ Jednostki komunikacyjne na szczeblach taktycznych nie występują. Służba komunikacji znajduje się w armii i froncie.

W armii istnieje batalion drogowo-eksploatacyjny, /bde/ który podlega kwatermistrzowi, a pod względem fachowym - szefowi oddziału służby komunikacji wojskowej.

Batalion drogowo-eksploatacyjny składa się z:

- dowództwa i sztabu batalionu;
- dwóch kompanii eksploatacji dróg;
- komp. mostowej;
- pododdziałów remontu samochodów, uzbrojenia i sprzętu inżynierskiego;
- plutonu zaopatrzenia i plutonu medycznego.

Batalion przeznaczony jest do utrzymywania w stanie zdatnym do eksploatacji armijnych dróg samochodowych /ADS/, rozpoznania i kontroli pozostającej sieci dróg w pasie działania armii, przygotowywania objazdów, kierowania ruchem /regulacja i kontrola ruchu/ na ADS. Bde może obsługiwać jedno - cześnie 180-240 km dróg samochodowych.

d/ Jednostki ewakuacyjno-remontowe

Do tej grupy należą jednostki w:

- pułku - kompania remontowa /krem/;
- dywizji - batalion remontowy /brem/;
- armii - armijna baza remontowa /ABR/.

Jednostki remontowe podlegają szefom służb technicznych pułku, dywizji i armii. Posiadają one następujący skład organizacyjny:

krem. pułku	brem. dywizji	ABR
1	2	3
1. Dowództwo	1. Dowództwo i sztab	1. Szefostwo ABR
		2. Komp. zabezp. ABR
	2. plut. ewakuacji	3. bat. ewak. sprzętu
2. plut. rem. wozów bojowych	3. Komp. rem. poj. gasienicowych	4. bat. remontu poj. gasienicowych
3. plut. rem. poj. kołowych	4. Komp. rem. poj. kołowych	5. bat. remontu poj. kołowych
4. plut. rem. uzbrojenia	5. Komp. rem. sprzętu uzbr. i elektroni-ki	6. bat. rem. sprzętu uzbr. i elektroni-ki

1	2	3
		7. bat. rem. sprzętu inżynierskiego
	6. plut. rem. sprzętu łączności	8. komp. rem. sprzętu łączności
		9. komp. rem. sprzętu kwartalnego
		10. plut. rem. sprzętu chemicznego
5. plut. robót specj.	7. plut. robót specjalnych	
	8. plut. zaopatrzenia i pl. medyczny	
6. plut. stacji kontrolno-pomiarowych		

Jednostki remontowe pułku, dywizji i armii przeznaczone są do ewakuacji i remontu sprzętu technicznego występującego w wojskach i tyłach tych szczebli organizacyjnych. Organizacyjne połączenie branżowych jednostek remontowych pod wspólnym kierownictwem pozwala na przeprowadzanie kompleksowego remontu różnych rodzajów sprzętu.

Kompania remontowa pułku i batalion remontowy dywizji przeznaczone są do wykonywania remontów bieżących, a brem może ponadto wykonywać remonty średnie. ABR jest przystosowana do wykonywania remontów średnich, jednak w wypadku nie wys-

tarczającej mocy produkcyjnej jednostek remontowych szczebli taktycznych /w zakresie remontów bieżących/, w pierwszej kolejności wykonywać będzie remonty bieżące. W wyjątkowych wypadkach może wykonywać remont kapitalny sprzętu o szczególnym znaczeniu bojowym.

e/ Jednostki medyczne

Jednostki służby zdrowia są przeznaczone do udzielania pomocy medycznej oraz segregacji porażonych i chorych, ich ewakuacji i leczenia, do przeprowadzania zabiegów sanitarno-przeciwepidemicznych oraz wykonywania innych zadań z dziedziny zabezpieczenia medycznego wojsk.

Jednostki medyczne podlegają kwatermistrzostwu, a pod względem fachowym - szefowi służby zdrowia rozpatrywanych szczebli dowodzenia.

W tej grupie jednostek występują następujące pododdziały i oddziały medyczne:

w pułku	w dywizji	w armii
1	2	3
kompania medyczna /km/	batalion medyczny /bm/	1. 7-8 medycznych batalionów wzmożenia/mbw/ 2. batalion przeciwepidemiczny /ppepid/ 3. dwa oddziały zabezpieczenia medycznego armii /OZMA/ 4. kompania hospitalizacyjna/kh/

1	2	3
		5. 1-2 kompanie samochodów sanitarnych/kssad/ 6. stacja krwiodawstwa II kategorii /SK II Kat./

Kompania medyczna pułku, batalion medyczny dywizji i medyczne bataliony wzmocnienia są jednostkami leczniczo-ewakuacyjnymi.

Zadaniem ich jest:

- prowadzenie ewakuacji z punktów medycznych wojsk niższych szczebli organizacyjnych;
- udzielanie pomocy medycznej w zakresie swoich możliwości /km - pomoc lekarska, bm i mbw - pomoc kwalifikowana o profilu chirurgicznym i internistycznym/;
- utrzymywanie zapasów materiałów sanitarnych /w swoich aptekach/ i zaopatrywanie tymi środkami pododdziałów medycznych niższych szczebli organizacyjnych oraz własnych osób i zespołów lekarskich;
- w razie potrzeby spełniania innych zadań, jak szczyptenia ochronne, przeglądy i nadzór sanitarno-profilaktyczny itp.

W celu wykonywania wymienionych zadań jednostki ewakuacyjno-lecznicze rozwijają punkty medyczne: km - PPM, bm - DPM i mbw rozwija punkt medyczny typu DPM.

Dobowe możliwości opracowania porażonych i chorych wynoszą: km do 150, a bm i mbw po 300 albo po 500 osób z ograniczeniem ilości zabiegów chirurgicznych do wskazań życiowych.

Batalion przeciwepidemiczny mając w swoim składzie: kompanię dezynfekcyjno-kąpielową oraz oddział sanitarno-epidemiologiczny /skład. laborat. epid., laborat. san.-hig., laborat. odczynników, dwa zespoły san.-przeciwepid., zespół rozpoznania BMR jest przeznaczony do prowadzenia rozpoznania sanitarno-higienicznego i przeciwepidemicznego terenu oraz likwidowania /w pasie działania wojsk armii/ ognisk chorób zakaźnych w wojskach i wśród ludności cywilnej swoje przeznaczenie batalion realizuje przez izolacje i kwarantanny, dezynfekcję, dezynsekcję, deratyzację, kąpiele "oczyszczanie terenu" w rejonach masowych strat.

Oddział zabezpieczenia medycznego armii, mając w swoim składzie: dwie komp. sanitariuszy, pluton ewak.-transportowy, zespół grup specjalnych /cztery grupy ogólnochirurgiczne i grupa lekarzy specjalistów/ przeznaczony jest do wzmacniania DPMedycznych i rozwiniętych mbw w zakresie segregacji i konsultacji medycznej oraz pomocy specjalistycznej i ewakuacji porażonych do baz szpitalnych frontu.

Kompania hospitalizacyjna składająca się z 12 grup hospitalizacyjnych /każda na czele z lekarzem/ przeznaczona jest do okresowej hospitalizacji ciężko porażonych i chorych, przejętych od DPM

lub mbw /w rejonach ich uwalniania się od porażonych/, a czasowo niezdolnych do ewakuacji. Umożliwia to zwinięcie bm i mbw oraz ich przemieszczenie i ponowne rozwinięcie do pracy.

Kompania samochodów sanitarnych składa się z czterech plutonów samochodów i autobusów sanitarnych o jednorazowej zdolności ewakuacyjnej około 1100 porażonych i chorych. Kssan przeznaczona jest do ewakuacji porażonych i chorych z DPM lub mbw do bazy szpitalnej frontu lub innych wskazanych szpitali.

Stacja krwiodawstwa jest przeznaczona do przyjmowania krwi od krwiodawców i dostarczonej wraz z płynami krwiozastępczymi ze szczebla frontu, ciągłego utrzymywania i właściwego przechowywania 500 litrów krwi i płynów krwiozastępczych oraz zapatrywania dywizyjnych i armijnych jednostek służby zdrowia w te lekarstwa.

f/ Jednostki produkcyjno - usługowe wyodrębnia się jako oddzielną grupę na zasadzie ich pracy przetwórczej i usługowej na rzecz wojsk.

Do tego typu jednostek należą:

- w dywizji /w bzaop/: łaźnia i pralnia polowa warsztat szewsko - krawiecki oraz piekarnia polowa;
- w armii /w bzab RBA/: dwie polowe pralnie /przynich warsztaty krawieckie/, dwie polowe piekarnie i ruchoma grupa weterynaryjna.

Polowe pralnie armii piorą i naprawiają /brudne, skażone i uszkodzone/ mundury, bieliznę

osobistą i pościelową dla armijnych jednostek tyłowych i liniowych /oprócz dywizji/ oraz utrzymują zapasy wymienne umundurowania i pościeli. Pralnie polowe dywizji spełniają te same funkcje na rzecz wojsk i tyłów dywizji.

Polowe piekarnie armii produkują pieczywo dla armijnych jednostek liniowych i tyłowych i zaopatrują je w chleb oraz utrzymują w tym celu odpowiedni zapas mąki, soli i innych surowców. Wydajność dobową jednej piekarni wynosi: dywizyjnej 10 - 12 ton, a armijnej do 20 ton chleba. Pozwalają na to ruchome piece rotacyjne i maszyny do wyrobu ciasta.

Ruchoma grupa weterynaryjna jest przeznaczona do prowadzenia badań i oceny produktów pochodzenia zwierzęcego, rozpoznania terenu i ludzi pod względem zakażenia chorobami odzwierzęcymi. Realizując rozpoznanie RGWet. współdziała z bpepid.

Pod względem fachowym jednostki produkcyjno-usługowe podlegają odpowiednio szefom służb: żywnościowej, mundurowej i zdrowia.

g/ Jednostki zabezpieczenia tyłów

Właściwością tego typu jednostek jest to, że zabezpieczają one bezpośrednio jednostki tyłowe, wchodzi w ich organiczny skład i tylko w krytycznych sytuacjach mogą być użyte na rzecz zabezpieczenia tyłowego wojsk.

Wśród jednostek tyłowych innych pułków, brygad i jednostek tyłowych armii, będących samodzielnymi oddziałami gospodarczymi występują jednostki zabezpieczenia:

- drużyny i plutony medyczne;
- drużyny i plutony techniczne,
- drużyny i plutony gospodarcze;
- drużyny i plutony łączności KSD /w armijnych oddziałach tyłowych do zabezpieczenia łączności SD tych oddziałów/.

W związkach tyłowych armii istnieją następujące jednostki zabezpieczenia:

- w APTBR - bateria dowodzenia oraz pododdziały zaopatrzenia i obsługi;
- w ABR - kompania zabezpieczenia ABR;
- w RBA - batalion zabezpieczenia RBA;
- w tyłowych organach dowodzenia armii:
 - kompania łączności KSD;
 - batalion zabezpieczenia KSD.

Bateria dowodzenia oraz pododdziały zaopatrzenia i obsługi przeznaczone są do zabezpieczenia bazy pod względem łączności, inżynieryjnym i ochrony oraz technicznym, materiałowym i medycznym.

Kompania zabezpieczenia ABR przeznaczona jest do wszechstronnego zaopatrywania i obsługi szefostwa ABR i jednostek wchodzących w skład bazy, nie posiadających własnego aparatu gospodarczego.

Batalion zabezpieczenia RBA oprócz już wymienionych piekarni i pralni polowych oraz RGWet. składa się z:

- kompanii łączności;
- kompanii chemicznej;

- kompanii inżynierskiego zabezpieczenia;
- kompanii obsługi.

Kompania łączności organizuje węzeł łączności SD szefostwa RBA oraz stację poczty polowej, zapewniając w rejonie i w ruchu łączności szefostwa z KSD armii oraz własnymi składami, batalionami transportowymi /kolumnami/ i innymi kompaniami bżab RBA, a także z oddziałem RBA, jeżeli taki jest utworzony.

Kompania chemiczna jest przeznaczona do prowadzenia ciągłego rozpoznania skażeń i kontroli dozymetrycznej, przeprowadzania zabiegów sanitarnych i specjalnych, odkażania i dezynfekcji, umundurowania, terenu oraz dróg wewnętrznych i dojazdowych RBA.

Kompania inżynierskiego zabezpieczenia jest przeznaczona do budowy ukryć dla stanu osobowego, sprzętu i zapasów środków materiałowych oraz przygotowania materiałów do budowy ukryć, utrzymania w stanie użyteczności dróg w rejonie RBA i dróg dojazdowych, urządzenia punktów zaopatrywania w wodę, a także dostawy dla jednostek RBA energii elektrycznej.

Kompania obsługi przeznaczona jest do prac załadunkowo-wyładunkowych w składach RBA. Jej dobowe możliwości przeładunkowe wynoszą do 2000 ton środków materiałowych.

Kompania łączności KSD. Jej zadaniem jest rozwinięcie w rejonie KSD węzła łączności i zapewnienie łączności przewodowej na KSD oraz łączności ra-

diowej i radioliniowej z KSD frontu, sztabem armii, tyłami ZT i oddziałami armii oraz dowództwami jednostek tyłowych armii. Kompania łączności jest w stanie rozwinąć jednocześnie węzeł łączności w dwóch położeniach KSD. Kompania ta podlega szefowi sztabu kwatermistrzostwa armii, a pod względem fachowym szefowi wydziału łączności sztabu kwatermistrzostwa.

Batalion zabezpieczenia KSD. Jego zadaniem jest zaspokojenie potrzeb materiałowych, medycznych i transportowych komórek organizacyjnych wchodzących w skład KSD, a także budowy ukryć dla ludzi i sprzętu, obrony i ochrony, wydobycia wody i dostarczenia energii elektrycznej dla KSD. Batalion podlega bezpośrednio szefowi sztabu kwatermistrzostwa armii.

Przedstawione tyły pułku, dywizji i armii mają stały skład ilościowy jednostek tyłowych. Armie o większej ilości dywizji mogą mieć większy od innych armii skład takich jednostek tyłowych jak:

- bataliony transportowe RBA;
- bataliony drogowo-eksploatacyjne;
- medyczne bataliony wzmocnienia;
- kompanie samochodów sanitarnych.

W zależności od potrzeb możliwe jest wzmocnienie tyłów szczebli niższych przez szczebel wyższy. Jednostki tyłowe przydzielone na określony okres należy traktować pod względem dowodzenia i zabezpieczenia jak organiczne jednostki tyłowe.

III. ZASADY ORGANIZACJI TYŁÓW PUŁKU, DYWIZJI I ARMII W DZIAŁANIACH ZACZEPNYCH

Organizacja tyłów jest to całokształt przedsięwzięć dotyczących przygotowania tyłów do pracy, ugrupowania i przesuwania sił i środków tyłowych w toku działań, ich obrony i ochrony oraz wykorzystania dróg w pasach działania.

Przedsięwzięcia organizacji tyłów muszą być odpowiednie do charakteru działań, zadań bojowych oddziałów ZT i operacyjnych, decyzji dowódcy oraz warunków taktyczno-operacyjnych, terenowych, klimatycznych i czasu.

1. Przygotowanie tyłów do pracy

Przygotowanie tyłów taktycznych i operacyjnych do pracy dotyczy ich mobilizacyjnego rozwinięcia i odtwarzania w toku działań bojowych oraz szkolenia.

a/ Mobilizacyjne rozwinięcie tyłów oddziałów ZT i operacyjnych odbywa się według planów mobilizacji opracowanych w czasie pokoju przez Sztab Generalny WP i Centralne Organa Głównego Kwatermistrzostwa oraz Służb technicznych. Mobilizacja tyłów odbywa się w okresach osiągnięcia wyższych stanów gotowości bojowej pod bezpośrednim kierownictwem centralnych i okręgowych organów dowodzenia, a także dowództw ZT i oddziałów oraz dowództw innych jednostek wojskowych będących bazami mobilizacyjnymi jednostek tyłowych.

Terminy mobilizacji jednostek tyłowych pułków i dywizji wynoszą kilka lub kilkanaście godzin

/w zależności od stopnia ukompletowania ich w okresie stałej gotowości bojowej/.

Tyły armii pierwszego rzutu frontu: APTBR, szefostwa RRA i ich jednostki zabezpieczenia, 75 % transportu samochodowego, składy amunicji i mps oraz część jednostek medycznych - osiągają gotowość w ciągu jednej doby, a pozostałe jednostki tyłowe armii do dwóch dób.

Tyły armii drugiego rzutu osiągają gotowość w czasie do dwóch dób.

Tyłowe organa dowodzenia oddziałów, ZT i armii posiadają stałą gotowość. Osiągnięcie gotowości tyłowych organów dowodzenia armii polega na ich wydzieleniu z okręgowych organów dowodzenia oraz uzupełnieniu około 25 % oficerów przeważnie z tyłowych uczelni wojskowych.

Przygotowanie zmobilizowanych jednostek tyłowych do pracy osiąga się w rezultacie przejęcia ich przez tyłowe /polowe/ organa dowodzenia od organów okręgowych /jednostek mobilizujących/ oraz szkolenie.

Przejęcie jednostek tyłowych dotyczy tylko armii, bowiem tyły oddziałów i ZT są dowodzone w czasie stałej gotowości, mobilizacji i w toku działań przez te same organa dowodzenia.

Przejmowanie dowodzenia jednostkami tyłowymi armii przez tyłowe organa dowodzenia armii może być realizowane:

- przez delegowanych oficerów do rejonu mobilizacji większych jednostek tyłowych;

- przejmowanie grup jednostek tyłowych armii przez zespół oficerów sztabu i służb tyłowych armii w rejonach zgrupowania tych jednostek /w zasadzie przed zachodnią granicą kraju/;
- w rejonie wyjściowym armii do operacji, w którym jednostki tyłowe mają wyznaczone rejon pośrednie.

Przejmowanie jednostek tyłowych armii w toku działań wojennych może być dokonywane również na określonych rubieżach /np. przeprawach przez przeszkodę wodną/ w doraźnie ustalonych punktach lub rejonach.

Szkolenie utworzonych jednostek tyłowych organizują ich dowództwa /szefostwa/ w oparciu o zawczasu przygotowane programy. Szkolenie to ma na celu zapoznanie składu osobowego z tym, co każdy żołnierz o swojej jednostce wiedzieć powinien; zapoznanie ze sprzętem bojowym i specjalistycznym, jako przedmiotem działania; sposobami współdziałania zespołów i pododdziałów w pracy, obronie i ochronie itp., a także z aktualnymi zagadnieniami politycznymi.

b/ Odtwarzanie tyłów w toku działań bojowych.

W toku działań jednostki tyłowe będą ponosiły straty w ludziach i sprzęcie. Straty te będą szczególnie duże po uderzeniach jądrowych. Znajdzie więc potrzeba likwidacji skutków tych uderzeń, między innymi przez uzupełnienie ludzi, sprzętu i materiałów.

Uzupełnienie ludzi, sprzętu i zaopatrzenia dokonują krajowe centralne organa dowodzenia na podstawie okresowych zapotrzebowań służb tyłowych oraz organów organizacji i uzupełnień.

Przydzielone uzupełnienie jednostek tyłowych może być dokonywane oddzielnie ludźmi, sprzętem i wyposażeniem lub kompletnymi jednostkami tyłowymi.

Uzupełnienia tyłów armii dokonuje front, tyłów ZT i oddziałów - armia. Dla realizacji uzupełnień armijnych jednostek tyłowych i jednostek tyłowych wojsk armii organizuje się przy KSD armii punkt uzupełnienia tyłów.

Przygotowanie jednostek tyłowych do pracy, oprócz spraw organizacyjnych, wymaga odpowiedniego szkolenia praktycznego i teoretycznego, szczególnie - nie odtwarzanych jednostek tyłowych. Programy szkolenia opracowują tyłowe organa dowodzenia oddziałów, ZT i operacyjnych, a realizują szkolenie dowództwa jednostek tyłowych. W programach szkolenia powinna znaleźć się tematyka wynikająca z doświadczeń wojennych i działalności poszczególnych jednostek tyłowych.

Przygotowanie jednostek tyłowych do zabezpieczenia wojsk wykonujących nowe zadania bojowe /nową operację armii/, to także zgromadzenie odpowiednich zapasów środków materiałowych, wyewakuowanie porażonych i chorych, obsługa i remont pojazdów i innego sprzętu specjalistycznego.

Wszystkie przedsięwzięcia przygotowania tyłów do pracy w toku działań bojowych powinny być za-

kończone w terminie nakazanym przez dowódcę armii, dywizji, pułku.

2. Ugrupowanie, rozmieszczenie i przesuwanie tyłów pułku, dywizji i armii w natarciu /operacji zaczepnej/

Ugrupowanie tyłów jest to podział jednostek tyłowych na pierwszy i drugi rzut, odwód i rezerwę materiałową oraz ich rozmieszczenie w pasie natarcia stosownie do ugrupowania wojsk, kierunków ich uderzeń i innych potrzeb.

Jednostki tyłowe ugrupowane w rzutach lub rozmieszczane samodzielnie określa się mianem "elementów ugrupowania tyłów".

Rozmieszczenie tyłów jest to funkcjonalne usytuowanie w jednym rejonie elementów danego rzutu lub jednostki tyłowej. Funkcjonalność usytuowania będzie zapewniona wtedy jeżeli: optymalnie wykorzysta się teren w rejonie rozmieszczenia /możność okopania, rozśrodkowania i ukrycia, maskowania, dostępu do źródeł wody/; stworzy się właściwe sąsiedztwo współdziałających elementów, warunki obrony i dowodzenia; zapewni się swobodę ruchu samochodów wewnątrz rejonu rozmieszczenia i po drogach dojazdu do głównych dróg samochodowych.

Swoboda ruchu samochodów i ciągników w rejonach rozmieszczenia elementów ugrupowania tyłów ma duży wpływ na wydajność pracy, a także i bezpieczeństwo, w wypadku nagłej potrzeby opuszczenia zajmowanego rejonu.

Rejony rozmieszczenia tyłów, a szczególnie składów materiałowych są źródłem i celem ciągłego ruchu dużej ilości samochodów.

Przesuwanie tyłów jest to celowa zmiana położenia jednostek tyłowych.

Ugrupowanie, rozmieszczenie i przeznaczenie elementów ugrupowania tyłów taktycznych i operacyjnych jest kompetencją i obowiązkiem kwatermistrza i jego sztabu, który te przedsięwzięcia uzgadnia z szefami służb tyłowych, sztabem ogólnowojskowym a po uzyskaniu decyzji dowódcy organizuje i nadzoruje wykonanie.

a/ Zasady ugrupowania, rozmieszczenia i przegrupowania tyłów pułku w natarciu /schemat - nr biblioteczny 04241/

W czasie przygotowywania pułku do natarcia z rejonu wyjściowego jego tyły rozmieszczają się w jednym rejonie o powierzchni około 10 km^2 , rozwijając się częściowo do pracy w miarę potrzeb.

W rejonie wyjściowym tyły pułku dzieli się na dwa rzuty i w takim ugrupowaniu przesuwają się one z pułkiem wchodzącym do walki, i zabezpieczają jego natarcie.

I rzut tyłów pułku w składzie: kompania medyczna, kompania remontowa, część transportu z amunicją przesuwa się za batalionami pierwszego rzutu i rozwija do pracy w odległości 5-8 km od rubieży ataku lub na takiej odległości zatrzymuje się, a następnie rozwija w rejonie /na rubieży/ przełamanej obrony nieprzyjaciela, gdzie będzie istniało

największe skupisko porażonych ludzi uszkodzonego sprzętu bojowego /czołgi, transportery/.

Kompania medyczna pułku w walce rozwija PFM i przesuwa się 2-4 razy na dobę /przy tempie natarcia 40-60 km/dobę/, z takim wyliczeniem aby jej ramię ewakuacji nie przekraczało 15-20 km, a wyewakuowani porażeni mogli otrzymać pomoc lekarską do 4 godzin od chwili zranienia.

Kompania remontowa rozwija PZUS, a z ciągników i części sił i środków remontowych tworzy grupy remontowo-ewakuacyjne /GRE/ działające na kierunkach natarcia batalionów pierwszego rzutu pułku. Potrzeba organizacji nowego PZUS zachodzi po wydłużeniu się ramienia ewakuacji o około 15 km /tempo holowania uszkodzonego czołgu na polu walki wynosi około 5 km/godz/.

II rzut tyłów pułku w składzie: KSD i kompania zaopatrzenia przesuwa się po jednej drodze za batalionem drugiego rzutu pułku i zatrzymuje się lub rozwija PPG w odległości 12-15 km. W ciągu dnia walki II rzut tyłów przesuwa się 2-3 razy i rozwija PPG w zasadzie dwa razy dla wydania i przyjęcia zaopatrzenia, tj. po wykonaniu zadania dalszego i w końcu dnia walki /dowóz amunicji po wykonaniu zadania bliższego dokonuje się z pierwszego rzutu tyłów/. Powierzchnia rejonu rozwinięcia II rzutu wynosi 3-4 km².

b/ Zasady ugrupowania, rozmieszczania i przysuwania tyłów dywizji w natarciu /schemat - nr biblioteczny 04130/

W rejonie wyjściowym dywizji do natarcia położonym w głębi, jednostki tylowe dywizji mogą być rozmieszczone i częściowo rozwinięte w jednym rejonie lub w dwóch - trzech rejonach. W wypadku rozmieszczania bm, brem i bzaop i KSD w jednym rejonie zajmą one powierzchnię terenu 25-30 km². Rejon ten będzie zwykle w tylnej części rejonu wyjściowego dywizji. Batalion medyczny i batalion remontowy mogą również być rozmieszczone w środku wojsk dywizji, zajmując jeden wspólny rejon o powierzchni 2-3 km² lub w oddzielnych rejonach.

Ugrupowanie tyłów dywizji w marszu wojsk do rubieży wejścia do walki powinno odpowiadać ugrupowaniu tyłów w toku natarcia.

Tyły dywizji do natarcia ugrupowuje się /podobnie jak pułku/ w dwa rzuty:

I rzut tyłów dywizji w składzie: batalion medyczny i ewentualnie przydzielony mbw; batalion remontowy lub główne jego siły /środki do ewakuacji i remontu czołgów, transporterów i ich uzbrojenia oraz środki łączności/; część transportu z odpowiednią ilością amunicji art., moźdz. czołgowej i plot oraz paliwa wydzielonego z batalionu zaopatrzenia.

Pierwszy rzut tyłów dywizji zorganizowany w rejonie wyjściowym maszeruje po jednej lub dwóch drogach za pułkami pierwszymi dywizji i zatrzymuje się w odległości około 15 km od rubieży wejścia dywizji do walki, rozwijając DFM siłami mbw lub bm oraz wydzielając na kierunki natarcia pułków dywi-

zyjne GRE z brem, które gromadzą fundusz remontowy sprzętu uszkodzonego na dywizyjnym PZUS, w rejonie powstania największych strat.

Rozwinięty DPM do czasu jego zapełnienia porażonymi nie zwija się i nie przesuw. Całkowite uwolnienie mbw lub bm od porażonych i odtworzenie jego gotowości do dalszej pracy możliwe jest dopiero w następnej dobie. Dla zabezpieczenia medycznego dalszego natarcia dywizji, od rubieży zadania bliższego do rubieży zadania dnia konieczne jest rozwinięcie 1-2 DPM siłami bm i innych mbw. Ramię ewakuacji medycznej dywizji nie powinno przekraczać 30-40 km, a porażeni powinni być wyewakuowani do DPM nie później jak 6-8 godzin od chwili zranienia.

Batalion remontowy gromadzi fundusz remontowy i realizuje remont sprzętu w 2-3 PZUS, rozwijanych na rubieżach: przełamania obrony nieprzyjaciela, odparcia kontrataku, wprowadzania pułku II rzutu do walki, forsowania przeszkody wodnej itp.

Transport z amunicją włączony do I rzutu dowozi ją do pułków pierwszego rzutu i oddziałów artylerii w trakcie wykonywania zadania bliższego, a następnie dołącza do bzaop.

II rzut tyłów dywizji w składzie: KSD, bzaop /bez transportu wydzielonego do I rzutu/ ewentualnie część brem i mbw z rejonu wyjściowego dywizji do natarcia przesuwają się zwykle po dwóch drogach za ugrupowaniem marszowym dywizji i zatrzymuje się w odległości 20-30 km od rubieży styczności wojsk

własnych z przeciwnikiem. Po wejściu pułków drugiego rzutu do walki i zwolnieniu dróg przesuwa się do nowego rejonu, z którego wykonuje dowóz środków materiałowych do pułków. W końcu dnia walki zajmuje rejon odległy około 20 km od wojsk gdzie realizuje dalszy dowóz i przyjmuje środki materiałowe dowiezione przez armię. Tak więc II rzut tyłów przesuwa się w czasie dnia walki 2-3 razy. Powierzchnia rejonu rozwinięcia II rzutu tyłów uzależniona jest od jego składu. Może ona wynosić 20-25 km².

c/ Zasady ugrupowania, rozmieszczenia i przesuwania tyłów armii w operacji zaczepnej /schemat - nr biblioteczny 09483 egz. 1/

Ugrupowanie tyłów armii w odróżnieniu od tyłów oddziału i ZT nie dzieli się na rzuty.

Elementy ugrupowania tyłów armii są następujące:

- armijna polowa techniczna baza raketowa /APTBR/;
- ruchoma baza armii /RBA/;
- oddział RBA /ORBA/;
- armijna baza remontowa /ABR/;
- oddział ABR /OABR/;
- odwód medyczny;
- batalion drogowo-eksploatacyjny /bde/;
- kwatermistrzowskie stanowisko dowodzenia /KSD/;
- przydzielone jednostki i wykorzystywane w pasie armii urządzenia stałe.

APTBR jest elementem ugrupowania zajmującym wyznaczony rejon jednocześnie z wojskami raketowymi armii. Rozwija się w odległości 50-60 km od ru -

bieży styczności wojsk własnych z przeciwnikiem i 20-30 km od stanowisk startowych ABROT. W odległości 15-20 km przygotowuje się zapasowy rejon rozmieszczenia. Powierzchnia rejonu rozwinięcia bazy wynosi 20-40 km². Przesuwanie APTBR odbywa się za jednostkami wojsk raketowych całością sił, po jednej lub dwóch drogach.

RBA zajmuje rejon rozwinięcia /do zabezpieczania pierwszej operacji/ sukcesywnie w miarę przybywania jej jednostek. Odległość RBA od wojsk walczących wynosi 40-60 km, wypada to w ugrupowaniu II rzutu lub za ugrupowaniem armii. Powierzchnia rejonu rozwinięcia RBA wyniesie 120-150 km². RBA przesuwa się raz na dobę na głównym kierunku natarcia wojsk armii. Przy dobowym tempie natarcia wojsk do 40 km może wysunąć część środków materiałowych /ORBA/ i co drugi dzień przesuwać się całością sił. Przesuwanie RBA /łączone z dowozem zaopatrzenia wojsk/ trwa około 12 godzin i odbywa się po dwóch drogach.

ORBA może zajmować rejon 40-60 km² i rozwijać się na odległość 30-60 km od zabezpieczanych wojsk.

ORBA nie jest etatowym elementem RBA, lecz może być wydzielony w wypadkach:

- do zabezpieczenia wojsk działających na pomocniczym kierunku uderzenia armii;
- na głównym kierunku uderzenia, gdy nie zachodzi potrzeba przesunięcia całości RBA. ORBA organizuje i zabezpiecza szef RBA, a jego zapasami dysponują służby tylowe w zasadzie z pominięciem szefostwa RBA.

ABR rozwija się na głównym kierunku uderzenia armii w odległości 60-80 km, w rejonie o powierzchni 80-110 km² /działając całością sił w jednym rejonie, w tym są również place do: gromadzenia funduszu remontowego, wyremontowanego sprzętu i dokonywania prób technicznych/. RBA przesuwa się co 1-2 doby podczas natarcia armii. ABR może wydzieleć ze swego składu 1-2 oddziały.

OABR rozwija się w odległości 30-40 km od zabezpieczonych wojsk, zajmując rejon o powierzchni 25-35 km². OABR, tak jak ABR, rozwija PZUS. Przypadki rozwijania, zabezpieczania i kierowania jego działalnością OABR są podobne jak w ORBA.

Odwód medyczny armii stanowią jednostki medyczne nie wykorzystane do zabezpieczenia medycznego wojsk. Mogą to być wolne mbw, część transportu sanitarnego, część kh część OZMA i inne. Jednostki odwodu medycznego zajmują wspólny rejon o powierzchni 20-30 km² i w odległości 10-15 km od KSD armii. Uwalniające się od porażonych mbw zaliczane do odwodu, mogą jednak pozostawać czasowo w rejonach rozwinięcia, poza rejonem rozmieszczenia odwodu. Przesuwanie odwodu medycznego dokonuje się z częstotliwością przesuwania KSD i zawsze za tym stanowiskiem. Kierowanie odwodem może być zlecone /przez szefa służby zdrowia armii/ dowódcy mbw lub OZMA.

Batalion drogowo-eksploatacyjny rozmieszcza swoje kde na obsługiwanych drogach, a kompanię mostową w rejonie budowy mostu. Dowództwo, odwód i pododdziały tyłowe bde rozmieszczają się przy jednej z obsługiwanych dróg w pobliżu KSD.

Przesuwanie bdc. /jego kde/ odbywa się sposobem "gąsienicy" w miarę przesuwania się do przodu najgłębiej rozmieszczonych elementów ugrupowania tyłów i zaniechania przez kwatermistrza armii korzystania z tylnych odcinków ADS lub przejmowania ich do obsługi przez siły drogowo-eksploatacyjne frontu.

KSD armii jest jednym ze stanowisk dowodzenia wojskami armii /WSD, SD, KSD/. Może ono w razie zniszczenia lub obezwładnienia SD i WSD armii - przez pewien czas pełnić ich rolę. W systemie stanowisk dowodzenia KSD stanowi główny punkt dowodzenia tyłami i kierowania zabezpieczeniem tyłowym wojsk armii. Z tej to przyczyny jest ono zaliczone jako element ugrupowania tyłów armii.

Kwatermistrzowskie SD rozmieszcza się za SD armii /blisko osi łączności budowanej w pasie armii/ w odległości 15-20 km. KSD wraz z bżab i kł KSD zajmuje rejon o powierzchni 15-20 km². Ścisły rejon rozwinięcia tyłowych organów dowodzenia i innych organów dowodzenia /politycznych i administracyjnych/ wynosi 3-4 km². KSD armii przesuwa się wraz z SD. Przesuwanie KSD odbywa się co 1-2 dni, a zależy to od tempa natarcia wojsk armii. Przesuwanie KSD organizuje sztab kwatermistrzostwa na podstawie wytycznych kwatermistrza, który na przesunięcie swego stanowiska dowodzenia musi uzyskać zgodę dowódcy lub szefa sztabu armii. Grupa operacyjna tyłów /GOT/ wydzielana jest spośród sztabu kwat. i służb tyłowych /mps, UiE,

czołgowo-samochodowej i zdrowia/ armii i rozmieszczana jest przy sztabie na SD armii. Zadaniem GOT jest zapewnienie wymiany informacji między SD i KSD armii oraz przyjmowanie funkcji KSD w wypadku, gdy to stanowisko zdolność tę utraciło.

Oprócz wymienionych elementów ugrupowania tyłów mogą występować i inne elementy tworzone z jednostek tyłowych armii, przydzielone przez szczebel nadrzędny i wykorzystane w pasie armii.

Inne elementy ugrupowania tyłów mogą być tworzone z jednostek tyłowych armii w wyniku doświadczeń pierwszych dni wojny, których teoria opracowana w czasie pokoju nie przewidywała.

Szczebel nadrzędny może przydzielać armii /w celu jej wzmocnienia i pod bezpośrednie kierownictwo/ swoje jednostki tyłowe, np.: stacje wyładownicze z zaopatrzeniem oraz siłami i środkami przeładunkowymi /grupy tankowania/, bazę szpitalną frontu lub jej oddział, ruchomą bazę frontu lub jej część w wypadku obezwładnienia ABA, frontową bazę remontową lub jej część i inne jednostki frontowe przeznaczone z zasady do zabezpieczenia armii pierwszego rzutu.

Tyłowe organa dowodzenia armii, w swoim pasie mogą wykorzystywać miejscowe i zdobyte magazyny, urządzenia medyczne, techniczne i przetwórcze dla zaspokojenia potrzeb tyłowych armii. Wszystkie tego rodzaju zasoby będą obsadzone załogami z odpowiedzialnych jednostek tyłowych i muszą być traktowane jako elementy ugrupowania tyłów.

3. Zasady obrony i ochrony tyłów

W przyszłych działaniach bojowych zabezpieczenie tyłowe wojsk będzie możliwe pod warunkiem, że tyły zostaną uchronione przed zniszczeniem oraz, że zostanie im stworzona swoboda ruchu przy realizacji dowozu i ewakuacji.

Celem więc obrony i ochrony tyłów jest utrzymanie ich żywotności - zachowanie zdolności do wykonywania zadań.

Obrony i ochrony wymagają wszystkie elementy ugrupowania tyłów, w tym szczególnie KSD, techniczne bazy raketowe i składy materiałowe wszystkich szczebli organizacyjnych wojsk, a także drogi dowozu i ewakuacji.

Obrona i ochrona tyłów każdego szczebla organizacyjnego wojsk jest działaniem kompleksowym wyrażającym się w różnorodnych przedsięwzięciach jednostek tyłowych /elementów ugrupowania tyłów/ i dowództw każdego szczebla dowodzenia oraz ustalonego przez najwyższe dowództwo systemu osłony wojsk /tyłów/, infrastruktury komunikacyjnej i łączności.

Różnorodność przedsięwzięć obrony i ochrony tyłów wynika z różnorodności środków i sposobów niszczenia i obezwładniania tyłów przez przeciwnika.

Przeciwnik, odpowiednio do jego szczebli organizacyjnych, ma możliwości niszczenia i obezwładniania tyłów naszych wojsk: bronią jądrową i chemiczną; konwencjonalnym ogniem lotnictwa, raket i artylerii; uderzeniem na tyły siłami jednostek pancernych i zmechanizowanych, desantowych i kawale -

rii powietrznej; działaniem grup dywersyjnych i organów propagandy specjalnej.

Obrona i ochrona tyłów ma bogatą teorię, stanowiącą część taktyki tyłów, taktyki ogólnej i sztuki operacyjnej. Nie sposób przedstawić /w tym wykładzie/ wszystkich jej zasad i sposobów. Podejmemy jednak próbę przedstawienia /w ogólnych zarysach/ systemu obrony i ochrony tyłów wojsk lądowych frontu zewnętrznego.

Podstawową zasadą tego systemu jest obrona i ochrona tyłów we własnym zakresie. Znaczy to, że każdy dowódca, szef, kierownik jednostki tylowej /elementu ugrupowania tyłów/ występującej na każdym szczeblu odpowiada za obronę i ochronę swojej jednostki, własnymi siłami i środkami, w każdych warunkach działania.

Sposobami obrony i ochrony jednostki tylowej /elementu ugrupowania tyłów/ są:

- skryte zajmowanie rejonu rozmieszczenia i maskowanie w nim sprzętu technicznego środków materiałowych i ludzi;
- wykorzystanie naturalnych ukryć i inżynierska rozbudowa ukryć dla ludzi, sprzętu technicznego i środków materiałowych;
- okrężna rozbudowa urządzeń obronnych /okopów zawałów i innych zapór/ szczególnie na kierunkach możliwego zagrożenia;
- zorganizowanie ubezpieczenia jednostki tylowej w rejonie /podział rejonu na sektory obrony, posterunki obserwacyjno-ochronne, patrole, podsłuchy, odwody sił i środków itp./;

- organizowanie ubezpieczenia kolumn w marszu wg zasad taktyki;
- ogłaszanie alarmu bojowego jednostki tyłowej i kierowanie jej walką, akcją ratowniczą, gaszeniem, rozpoznaniem skażeń i zakażeń, ewakuacją do rejonu zapasowego;
- organizowanie i prowadzenie szkolenia bojowego składu osobowego jednostki.

Przedsięwzięcia obrony i ochrony tyłów realizowane przez dowództwa /sztaby i tyłowe organa dowodzenia/ każdego szczebla organizacyjnego wojsk:

- rozśrodkowane rozmieszczenie elementów ugrupowania tyłów w pasie działania;
- wyznaczanie elementom ugrupowania tyłów bezpiecznych rejonów rozmieszczenia /w ugrupowaniu bojowym wojsk lub blisko za nim, w strefach ognia artylerii i rakiet plot., na kierunkach biernego działania przeciwnika, z dala od obiektów stanowiących cel uderzenia BMR itp./ i rejonów zapasowych;
- wyznaczenie dla tyłów względnie bezpiecznych dróg dowozu, ewakuacji i przesuwania;
- zarządzanie manewru tyłów w celu uchronienia ich od uderzenia przeciwnika;
- wzmacnianie tyłów siłami i środkami bojowymi oraz podejmowanie działań jednostkami liniowymi dla osłony tyłów lub niedopuszczenia do ich zniszczenia, albo odcięcia od wojsk;
- organizowanie likwidacji skutków uderzeń BMR na elementy ugrupowania tyłów i obiekty komunikacyjne;

- uodpornianie składu osobowego tyłów na propagandę specjalną przeciwnika;
- udzielanie tyłom wytycznych w dziedzinie obrony i ochrony, informacji o zagrożeniu i przedsięwzięciach dowództwa oraz egzekwowanie wykonywania przedsięwzięć bezpieczeństwa.

Przedsięwzięcia obrony i ochrony realizowane przez dowódców każdej jednostki tyłowej i dowództwa każdego szczebla organizacyjnego są uzupełniane przez scentralizowany system osłony wojsk i tyłów frontu zewnętrznego. Do tego rodzaju przedsięwzięć należą:

- scentralizowane powiadomienie o zagrożeniu z powietrza przez posterunki radiotechniczne OPL;
- lotnicza i raketowa osłona z powietrza;
- odtwarzanie zniszczonych sił i środków tyłowych;
- wsparcie tyłów siłami i środkami OTK /w działaniach na terenie własnym i sojusznicznym/;

Kompleks wymienionych przedsięwzięć obrony i ochrony tyłów tworzy system, który powinien zapewnić tyłom ich żywotność. System ten zarówno od strony zasad i organizacji obrony i ochrony jest ciągle doskonalony, jak również wzbogacany technicznie przez wyposażenie tyłów w samochody, kontenery, specjalne opakowania, broń piechoty i ochronne wyposażenie żołnierzy tyłów itp.

IV. ZABEZPIECZENIE KOMUNIKACYJNE TYŁÓW W DZIAŁANIACH ZACZEPNYCH

Zabezpieczenie komunikacyjne ma na celu zapewnienie ciągłości ruchu wojsk i transportów zaopatrzeniowo-ewakuacyjnych poprzez stałe utrzymanie sieci komunikacyjnej w stanie eksploatacyjnym oraz sprawne kierowanie ruchem.

Sieć komunikacyjna to: linie kolejowe, drogi samochodowe, linie komunikacji powietrznej, śródlądowe drogi wodne oraz przybrzeżne linie morskie znajdujące się w pasach działania związków operacyjnych i taktycznych.

Z określenia celu zabezpieczenia komunikacyjnego i charakteru sieci komunikacyjnej wynika, że zabezpieczenie to w pełni występuje na szczeblach armia-front, a właściwie to w obszarze tyłów frontu i obszarze kraju. Na szczeblu armii i frontu występuje służba komunikacji wojskowej i odpowiednie jednostki komunikacyjne.

Na szczeblach taktycznych i w armii zabezpieczenie komunikacyjne wyraża się w zabezpieczeniu drogowym /dróg samochodowych/ i wykorzystaniu innych obiektów komunikacyjnych oraz organizowaniu transportu do dowozu i ewakuacji. Z tego względu /przy klasyfikacji i określaniu pojęć/ zabezpieczenie drogowe na szczeblach taktycznych zostało włączone do pojęcia "organizacja tyłów" /porównaj wstęp do rozdziału III/.

1. Zabezpieczenie drogowe tyłów armii dywizji i pułku

Organizując zabezpieczenie drogowe tyłów każdego szczebla należy ustalić /ileściowe i co do kierunku przebiegu/ potrzeby dróg, dokonać ich rozpoznania, przygotować i utrzymywać drogi w stanie zdatnym do eksploatacji oraz zapewnić kierowanie ruchu na drogach.

Na rozpatrywanych szczeblach organizacyjnych wojsk, dla potrzeb tyłów wykorzystuje się zasadnicze i pomocnicze drogi o kierunku dofrontowym i rokadowym. Duża gęstość sieci dróg o twardej nawierzchni na europejskim TDW oraz szerokość pasów działań zaczepnych pozwala na pełne zaspokojenie potrzeb drogowych tyłów.

W pasie działania pułku i dywizji wykorzystywane drogi dowozu i ewakuacji odcinkami mogą przebiegać po drogach gruntowych.

Armijne drogi samochodowe powinny być szosami dwukierunkowymi o zdolności przepustowej 4-5 tys. pojazdów na dobę.

Pułk pierwszego rzutu dywizji, w natarciu potrzebuje drogę dowozu i ewakuacji, która bierze początek w rejonie rozmieszczenia drugiego rzutu tyłów i w przodzie, zakończona jest rękadą łączącą rejon rozmieszczenia tyłów batalionów pierwszego rzutu pułku i SD artylerii. Pułkowa droga dowozu i ewakuacji oraz drogi raketowe są przez kwartmistrza pułku zaplanowane na całą głębokość zadania bojowego i w toku natarcia wykorzystywane.

Dla batalionu działającego oddzielnie od sił głównych pułku może być wykorzystywana pomocnicza droga dowozu i ewakuacji.

Dywizja pierwszego rzutu armii potrzebuje dwie drogi dowozu i ewakuacji na kierunku głównego i jedną drogę na kierunku pomocniczego uderzenia dywizji oraz drogę rokadową przebiegającą na rubieży rozmieszczenia drugich rzutów pułków będących w kontakcie z nieprzyjacielem.

Dywizyjne drogi dowozu i ewakuacji biorą początek w rejonie rozmieszczenia drugiego rzutu tyłów dywizji i w przodzie łączą się z rokadą dywizyjną.

Dywizyjne drogi dowozu i ewakuacji oraz drogi rokadowe są zaplanowane przez kwatermistrza na całą głębokość zadania dywizji, w toku natarcia wykorzystywane przez tyły, a także i przez wojska.

Utrzymanie pułkowych i dywizyjnych dróg dowozu i ewakuacji w stanie użyteczności oraz przepraw dla tyłów zapewniają odpowiedni szefowie saperów siłami saperów; w pułku - własnych i przydzielonych z dywizji, a w dywizji - własnych i przydzielonych z armii.

Regulację ruchu na pułkowych i dywizyjnych drogach dowozu i ewakuacji organizuje szef sztabu pułku i dywizji oraz realizuje: w pułku - siłami plutonu ochrony i regulacji ruchu SD, a w dywizji - siłami kompanii ochrony i regulacji ruchu SD.

Armia pierwszego rzutu frontu w okresie organizacji operacji wykorzystuje 2-3 ADS; jedną - dwie

na kierunku głównego i jedną na kierunku pomocniczego uderzenia armii oraz armijną rokadę przebiegającą na rubieży rozmieszczenia drugich rzutów tyłów dywizji uderzających w pierwszym rzucie armii. W toku operacji wykorzystuje się po jednej ADS na kierunku natarcia każdej dywizji.

Za zabezpieczenie drogowe armii odpowiada kwatermistrz, który ma do tego celu oddział służby komunikacji wojskowej i bde o składzie, przeznaczeniu i możliwościach przedstawionych w punkcie II. 2.c.

Jednostki drugiego rzutu i rodzajów wojsk pułku, dywizji i armii korzystają z dróg jednostek pierwszego rzutu oraz w miarę potrzeb i możliwości ze wszystkich dróg w pasach działania swoich oddziałów i związków.

2. Wykorzystanie innych obiektów komunikacyjnych

Pułki, dywizje i armie - w procesie dowozu i ewakuacji na ich rzecz transportem kolejowym, lotniczym i wodnym - korzystają z urządzeń komunikacji zorganizowanych i urządzanych staraniem frontu, a niekiedy i przy udziale wymienionych wojsk.

Będą to:

- stacje wyładownicze - przy dowozie transportem kolejowym;
- porty i przystanie wyładownicze - przy dowozie transportem wodnym;
- lotniska, lądowiska i zrzutowiska - przy dowozie transportem powietrznym.

Powyższe obiekty stanowią koniec frontowego ramienia dowozu wymienionych transportów. Efektywność wykorzystania tego transportu zależy również od sprawnego wyładunku lub załadunku, ochrony i udziału przy urządzaniu tych obiektów komunikacyjnych.

3. Organizowanie transportu do dowozu i ewakuacji i przegrupowania tyłów

Organizowanie transportu do dowozu zaopatrzenia jest obowiązkiem kwatermistrzów wszystkich szczebli organizacyjnych wojsk. Od szczebla armii wzwyż występuje służba komunikacji wojskowej, której jednym ze stałych i specjalistycznych zadań jest kompleksowe organizowanie transportu do zabezpieczenia przewozów zaopatrzeniowych i ewakuacyjnych.

Kompleksowe organizowanie i użycie transportu ma wyraz techniczny, organizacyjny i ekonomiczny.

Kompleksowość transportu z punktu widzenia technicznego polega na użyciu do dowozu i ewakuacji różnego sprzętu jak: samochody, tabor kolejowy, statki morskie i śródlądowe, samoloty, śmigłowce i inne. Czynnikiem determinującym wybór rodzaju środków przewozowych do wykonania zadań transportowych są: możliwość użycia rodzajów środków przewozowych i czas wykonania zadania przewozowego.

Aspekt organizacyjny kompleksowości transportu polega na użyciu do dowozu i ewakuacji, w określonym ogniwie, transportu własnego, szczebli podległych i szczebla nadrzędnego /za jego zgodą/ przy

użyciu jednakowego, a także różnego sprzętu transportowego.

Ekonomiczny aspekt kompleksowego organizowania i użycia transportu jest stałym dopełnieniem /tzn. zawsze powinien być brany pod uwagę/ technicznej i organizacyjnej kompleksowości transportu. Ekonomiczna kompleksowość transportu przejawia się w: łączeniu dowozu z ewakuacją oraz przegrupowania jednostek transportowych /zaopatrzenia/ z dowozem i ewakuacją; pełnym załadowaniem środków transportowych, wyborze możliwych, najlepszych i najkrótszych dróg; oszczędnym zużyciem sprzętu i paliwa.

W pułkach, dywizjach i armiach ogólnowojskowych, gdzie występuje tylko transport samochodowy, kompleksowość techniczna transportu nie ma miejsca, a jeśli występuje to tylko na podstawie decyzji frontowych organów dowodzenia, które dysponują różnymi rodzajami transportu. Natomiast kompleksowość organizacyjna i ekonomiczna na rozpatrywanych szczeblach dowodzenia może mieć pełne zastosowanie i powinna być brana pod uwagę przez organizatorów transportu dla celów dowozu, ewakuacji i przegrupowania tyłów.

V. PODSUMOWANIE

W wykładzie przedstawiłem strukturę organizacyjną tyłów pułku, dywizji i armii. Poznaliśmy strukturę organizacyjną tyłowych organów dowodzenia, ich przeznaczenie i stałe zadania. Poznaliśmy również jednostki tyłowe, ich wewnętrzną budowę i

i możliwości, z podziałem jednostek na grupy wg kryterium przeznaczenia.

W rezultacie wykładu zapoznałem słuchaczy z organizacją tyłów pułku, dywizji i armii w pasach natarcia tych wojsk. Wiecie obecnie jakie, na rozpatrywanych szczeblach organizacyjnych wojsk, występują elementy ugrupowania tyłów, wg jakich zasad się rozmieszczają i przesuwiają, a także jaki jest system obrony i ochrony tyłów oraz jak wygląda zabezpieczenie komunikacyjne.

W wykładzie podejmowałem próby definiowania, klasyfikacji i systematyki niektórych pojęć tyłowych należących do tematu lub z nim związanych.

Wyłożona treść wykładu dotyczy osobowych i rzeczowych elementów systemu zarówno należących do jednostek tyłowych, jak i wykorzystywanych w pasie natarcia armii oraz zasad rozmieszczenia i manewru tyłów.

Żeby jednak mieć pojęcie pełne o systemie zabezpieczenia tyłowego wojsk armii w operacji zaczepnej trzeba poznać zasady i sposoby zabezpieczenia materiałowego, medycznego i technicznego wojsk. Zasady te będą treścią następnych wykładów.

BIBLIOGRAFIA /do polecenia słuchaczom/

1. Zeszyt Naukowy nr 4 /7/ temat: "Zintegrowane tyły armii ogólnowojskowej", pkt. 1; 2 /bez podpunktu 2.1./ 3.1 i 3.2, strony 31 do 100 oraz punkty 5.1; 5.2 str. 161 do 175, wyd. ASG WP 1975 r. nr bibl. 026.

2. Zbiór Prac Akademii nr 2 /56/, punkty: 1.2.1 do 1.2.3 str. 29 do 37 oraz 5.1.1 do 5.1.4 str. 82 do 91, wyd. ASG WP 1972 r. nr bibl. 015796.
3. Zbiór Prac Akademii nr 1 /50/, punkty: 1.2.1.1 do 1.2.1.3 str. 26 do 36 oraz 2.4.1 str. 127 do 130, wyd. ASG WP 1971 r. nr biblioteczny 014678.

Załączniki: 1 - Wykaz jednostek tyłowych armii;
2 - schemat: struktura organizacyjna tyłów batalionu, pułku, dywizji i armii.

OPRACOWAŁ:
ST. WYKŁADOWCA TAKTYKI TYŁÓW

plk dr Władysław JAKUBISIAK

Wykonano w 30 egz.
Egz. Nr 1-30 Bibl. Gł. OZS
Wyk. plk JAKUBISIAK
Druk G.W.
Nr 0453/01569/WW
Kor. Zespół

Załącznik nr 1

WYKAZ JEDNOSTEK TYŁOWYCH PUŁKU, DYWIZJI I ARMII OGÓLNOWOJSKOWEJ.

Lp.	Nazwa jednostki tyłowej	Ilość jednostek tyłowych				
		Podległych bezpośrednio		Będące samodz. OG	Nie będące samodz. OG	Skrót
		kwatery-strzowi	szeferwi służb tech.			
1	2	3	4	5	6	7
	<u>PUŁKU</u>					
1.	Kompania medyczna	1x			1x	km/podlega st. lekarzowi pułku krem
2.	Kompania remontowa		1x		1x	kzaop.
3.	Kompania zaopatrzenia	1x			1x	
	<u>DYWIZJI</u>					
1.	Batalion medyczny	1x		1x		bm
2.	Batalion remontowy		1x	1x		brem
3.	Batalion zaopatrzenia	1x		1x		bzaop.
	<u>ARMII</u>					
1.	Armijna polowa techniczna baza raketowa		1x	1x		APTBR
2.	Ruchoma baza armii w składziew	1xx			1xx	RBA
	1. Batalion zabezpieczenia RBA			1		brab. RBA
	2. Pułk transportowy				1xx	ptr
	2.1. Batalion transportowy			3xx		btr
	2.2. Batalion transportu MPS			1x		btr MPS
	3. Polowy skład żywnościowy				1	PSZ
	4. Polowy skład mundurowy				1	PSM
	5. Polowy skład MPS				1	PS PMS
	6. Polowy skład sanitarny				1	PSSan
	7. Polowy skład handlu wojskowego				1	PSHW
	8. Polowy skład amunicji			1		PSA
	9. Polowy skład sprzętu inż.-sap.				1	PSS inż.-sap.
	10. Polowy skład sprzętu czołgowo-samochodowego			2		PSSCz-S
	11. Polowy skład sprzętu łączności				1	PSSL

1	2	3	4	5	6	7
	12. Polowy skład sprzętu chemicznego				1	PSSCh
	13. Polowy skład sprzętu kulturalno-oświatowego				1	PSSk-o
	14. Polowa drukarnia i składnica map				1	PDiSMap
3.	Armijna baza remontowa w składzie:		1			ABR
	1. Kompania zabezpieczenia ABR			1		kzab ABR
	2. Batalion ewakuacji sprzętu technicznego			1		best
	3. Batalion remontu pojazdów gaśnicowych			1		brpg
	4. Batalion remontu pojazdów kołowych			1		brpk
	5. Batalion remontu sprzętu uzbrojenia i elektroniki			1		brs U1E
	6. Batalion remontu sprzętu inżynieryjno-saperskiego			1		brsinż
	7. Kompania remontu sprzętu łączności				1	krsl
	8. Kompania remontu sprzętu kwatermistrzowskiego				1	krskwat
	9. Pluton remontu sprzętu chemicznego				1	plrech
4.	Oddział zabezpieczenia medycznego armii	2		2		OZMA
5.	Batalion przeciwepidemiczny	1		1		bpepid
6.	Medyczny batalion wzmocnienia	8		8		bmw
7.	Kompania hospitalizacyjna	1			1	kh
8.	Kompania samochodów sanitarnych	2		2		kssan
9.	Stacja krwiodawstwa II kat.	1			1	SKIIkat.
10.	Batalion drogowo-eksploacyjny	1x		1x		bde
11.	Batalion zabezpieczenia TSD armii	1x		1x		bzab.TSD
12.	Kompania łączności TSD armii	1x			1x	kl.TSD
Razem:		21		30	18	

UWAGA: 1. Podstawa dla jednostek technicznych: Zarządzenie Szefa Sztabu Gen. JP nr 00100/Org.z 16.12.1974 r. /w Sztabie GIT/.

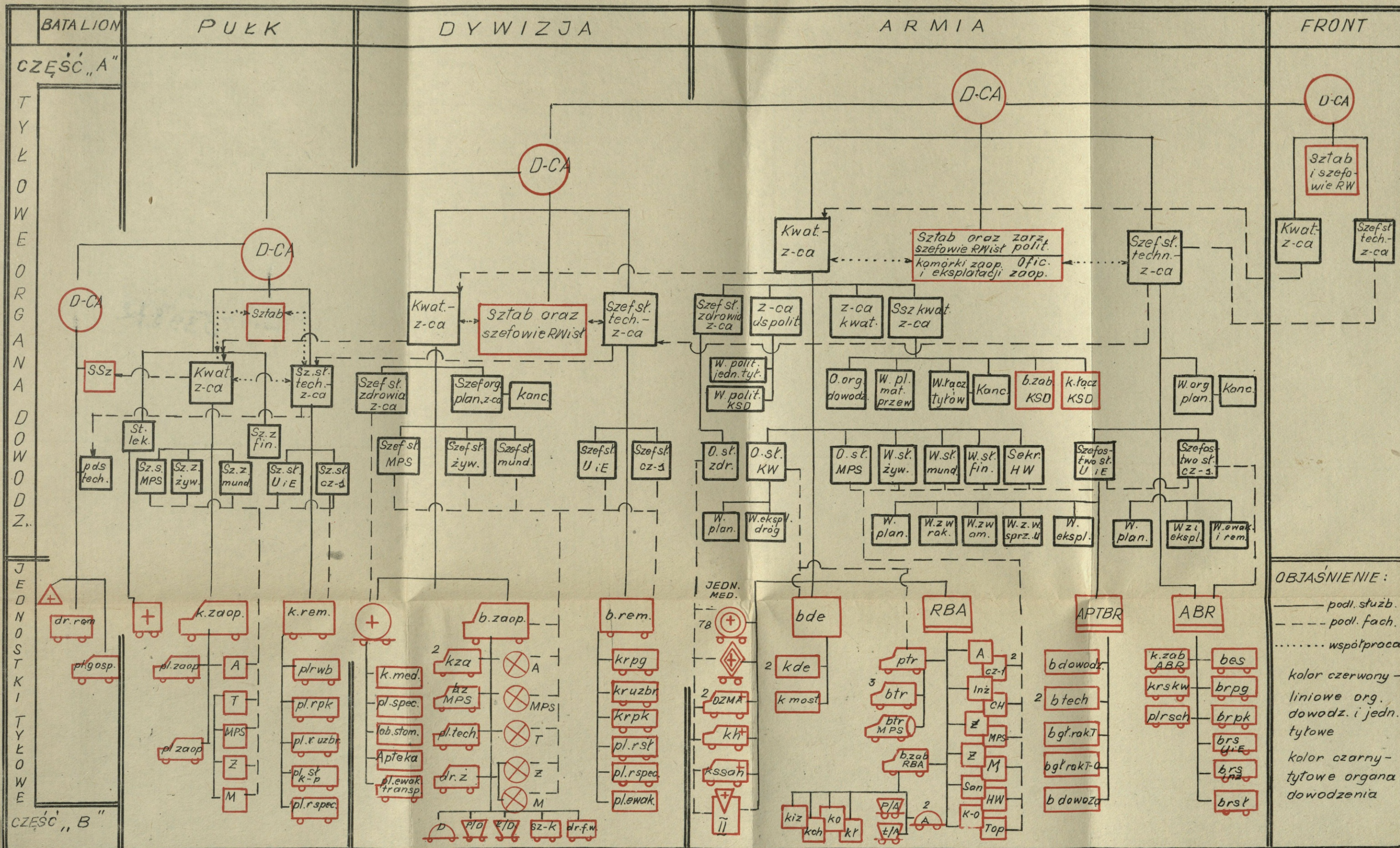
2. Podstawa dla pozostałych jednostek - schematy organizacji ćwiczebnej jednostek tytowych Nr x/09 do x/033 wydane przez Sztab Gen. WP w 1975 r. nr bibl. ASG 016917.
3. Do samodzielnych oddziałów gospodarczych /OG/ zaliczono jednostki tytowe posiadające "kwaterymistrzostwo" w swoim składzie.
4. Jednostki oznaczone "x" istnieją w czasie pokoju i do pełnego etatu czasu W wymagają uzupełnienia ludzi i sprzętu drogą mobilizacji. Jednostki oznaczone "xx" posiadają tylko grupy organizacyjne dowództw /szefostw/, a pozostałe wymagają osłownionej mobilizacji.
x - jednostki istniejące w czasie pokoju;
xx - jednostki posiadające grupy organizacyjne.
Jednostki nie oznaczone są mobilizowane w całości na bazie jednostek mobilizujących.

1 z 200 sztuk w 2000 r.

BIBLIOTEKA NAUKOWA ASG WP
Archiwum Oddziału Specjalnych
Nr ewid. 039872

STRUKTURA ORGANIZACYJNA TYKÓW BATALIONU, PUKKU, DYWIZJI I ARMII

TAJNE
Egz. Nr...



Wykonano w 30 egz.
 egz. nr 1-30/skrypt Nr 01569/w.w
 opr. plk JAKUBSIK
 rys. Z.L. dn. 3.08.77r.
 Nr ks. 01570/w.w.
 Podst. etaty c.wiecz. obowiaz. w 1976/77r.

BIBLIOTEKA NAUKOWA ASG WP
Archiwum Biura zbioru specjalnych
№ ewid. 039872

