



Załącznik (91)

AKADEMII SZTABU GENERALNEGO WP
im. generała broni Karola Świerczewskiego

KATEDRA SZTUKI OPERACYJNEJ

DO UŻYTKU
 SŁUŻBOWEGO

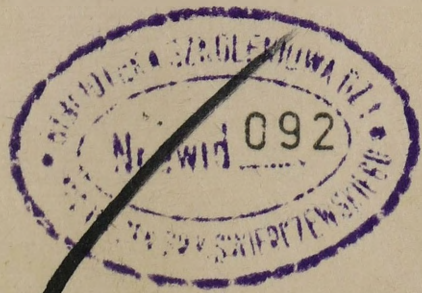
TAJNE

Egz. Nr..... 2

płk dypl. inż. Marian KOZIARSKI

**ORGANIZACJA I PROWADZENIE WALKI
 RADIOELEKTRONICZNEJ W OPERACJI
 ZACZEPNEJ ARMII**

Materiał szkoleniowy dla słuchaczy PSOS
 III kursów i kursów doktoranckich



039860

BIBLIOTEKA NAUCZNIWA ASG WP
 Archiwum Sztabu 200 600 Specjalny
 Nr ewid. *039860*

WARSZAWA

MARZEC

1975



Załącznik (91)

AKADEMII SZTABU GENERALNEGO WP
im. generała broni Karola Świerczewskiego

KATEDRA SZTUKI OPERACYJNEJ

**DO UŻYTKU
SŁUŻBOWEGO**

T A J N E

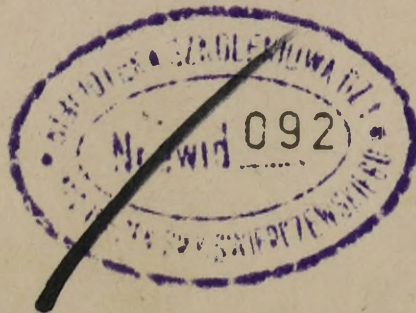
Egz. Nr.....

2

płk dypl. inż. Marian KOZIARSKI

**ORGANIZACJA I PROWADZENIE WALKI
RADIOELEKTRONICZNEJ W OPERACJI
ZACZEPNEJ ARMII**

**Materiał szkoleniowy dla słuchaczy PSOS
III kursów i kursów doktoranckich**



638860

BIBLIOTEKA NAUCZAWA ASG WP
Archiwum Biuletynu 200 600 Specjalny
Nr ewid. **638860**

AKADEMIA SZTABU GENERALNEGO WP
im. gen. broni K. Świerczewskiego

KATEDRA SZTUKI OPERACYJNEJ

DO UŻYTKU
SŁUŻBOWEGO

T A J E

Egz.nr

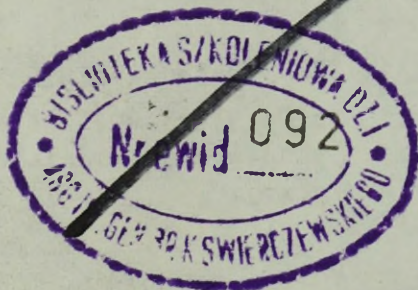
2

90000. Nr 12657

płk dypl.inż. Marian KOZIARSKI

ORGANIZACJA I PROWADZENIE WALKI RADIOELEKTRONICZNEJ
W OPERACJI ZACZEPNEJ ARMII

Materiał szkoleniowy dla słuchaczy PSOS
III kursów i kursów doktoranckich



BIBLIOTEKA NAUKOWA ASG WP
Archiwum Główna Zbiory Specjalnych

Nr ewid. 139860

WARSZAWA

1975 r.

008221
"... Usprawnienie systemu walki radioelektronicznej traktowany nadal jako problem otwarty, wymagający dalszych studiów teoretycznych i badań eksperymentalnych oraz weryfikacji uzyskanych w trakcie ćwiczeń wyników.

Walka radioelektroniczna wciąż bowiem w poważnym stopniu pozostaje hasłem. Zajmują się nią przede wszystkim specjaliści, niejako poza głównym nurtem działalności sztabu. Przeciwdziałanie radioelektroniczne nie uzyskało jeszcze rangi jednego z czołowych rodzajów zabezpieczenia bojowego i operacyjnego. Nie wytycza się głównych jego kierunków, nie dokonuje się kompleksowych analiz, nie rozlicza z wykonania zadań.

Podjęcie tej problematyki na szerokim froncie, poznanie jej smaku, osobiste zaangażowanie dowódców i szefów sztabów powinno być kolejnym etapem naszego działania...".

Z wypowiedzi Ministra Obrony Narodowej
gen. armii Wojciecha JARUZELSKIEGO
w czasie omówienia ćwiczenia
"LATO-74".

SPIS TREŚCI

	Str.
1. Ogólne założenia walki radioelektronicznej	5
2. Zadania walki radioelektronicznej w operacji zaczepnej armii	17
3. Siły i środki walki radioelektronicznej	21
4. Organizacja walki radioelektronicznej	33
5. Prowadzenie walki radioelektronicznej	40
Zakończenie	51
Bibliografia	51
 Załączniki:	
1. Organizacja służby wojny elektronicznej w armii polowej NATO	53
2. Organizacja i wyposażenie korpuśnego batalionu wojny elektronicznej	54
3. Organizacja i wyposażenie Grupy Agencji Bezpieczeństwa	55
4. Zasadnicze dane taktyczno-techniczne rozpoznawczych stacji radiolokacyjnych armii państw NATO	57
5. Rozmieszczenie środków rozpoznania radiowego i radiolokacyjnego armii w operacji zaczepnej wklejka po s.58	
6. Zasadnicze odległości między elementami ugrupowania bzt..... wklejka po s.58	
7. Zarządzenia armii /frontu/ o walce radioelektronicznej dla bzl, bzt, dywizji /armii/ oraz legenda do planu operacji	59

1. Zadanie robotnika w zakresie eksploatacji 2

2. Zadanie w zakresie eksploatacji w oparciu o wypracowane metody 17

3. Zbiór i analiza w zakresie eksploatacji 24

4. Organizacja w zakresie eksploatacji 33

5. Procedura w zakresie eksploatacji 40

6. Instrukcja 51

7. Instrukcja 51

8. Instrukcja 51

9. Instrukcja 51

10. Instrukcja 51

11. Instrukcja 51

12. Instrukcja 51

13. Instrukcja 51

14. Instrukcja 51

15. Instrukcja 51

16. Instrukcja 51

17. Instrukcja 51

18. Instrukcja 51

19. Instrukcja 51

20. Instrukcja 51

21. Instrukcja 51

22. Instrukcja 51

23. Instrukcja 51

24. Instrukcja 51

25. Instrukcja 51

26. Instrukcja 51

27. Instrukcja 51

28. Instrukcja 51

29. Instrukcja 51

30. Instrukcja 51

31. Instrukcja 51

32. Instrukcja 51

33. Instrukcja 51

34. Instrukcja 51

35. Instrukcja 51

36. Instrukcja 51

37. Instrukcja 51

38. Instrukcja 51

39. Instrukcja 51

40. Instrukcja 51

41. Instrukcja 51

42. Instrukcja 51

43. Instrukcja 51

44. Instrukcja 51

45. Instrukcja 51

46. Instrukcja 51

47. Instrukcja 51

48. Instrukcja 51

49. Instrukcja 51

50. Instrukcja 51

51. Instrukcja 51

52. Instrukcja 51

53. Instrukcja 51

54. Instrukcja 51

55. Instrukcja 51

56. Instrukcja 51

57. Instrukcja 51

58. Instrukcja 51

59. Instrukcja 51

60. Instrukcja 51

61. Instrukcja 51

62. Instrukcja 51

63. Instrukcja 51

64. Instrukcja 51

65. Instrukcja 51

66. Instrukcja 51

67. Instrukcja 51

68. Instrukcja 51

69. Instrukcja 51

70. Instrukcja 51

71. Instrukcja 51

72. Instrukcja 51

73. Instrukcja 51

74. Instrukcja 51

75. Instrukcja 51

76. Instrukcja 51

77. Instrukcja 51

78. Instrukcja 51

79. Instrukcja 51

80. Instrukcja 51

81. Instrukcja 51

82. Instrukcja 51

83. Instrukcja 51

84. Instrukcja 51

85. Instrukcja 51

86. Instrukcja 51

87. Instrukcja 51

88. Instrukcja 51

89. Instrukcja 51

90. Instrukcja 51

91. Instrukcja 51

92. Instrukcja 51

93. Instrukcja 51

94. Instrukcja 51

95. Instrukcja 51

96. Instrukcja 51

97. Instrukcja 51

98. Instrukcja 51

99. Instrukcja 51

100. Instrukcja 51

OGÓLNE ZAŁOŻENIA WALKI RADIOELEKTRONICZNEJ

Walka radioelektroniczna jest to całokształt przedsięwzięć polegających na wykorzystaniu środków radioelektronicznych, ogniowych, technicznych i taktycznych sposobów w celu wykrycia systemów i środków radioelektronicznych nieprzyjaciela wykorzystywanych do dowodzenia wojskami i środkami rażenia, niszczenia, obezwładniania i dezorganizacji ich pracy, utrudniania prowadzenia rozpoznania, zwłaszcza radioelektronicznego przez nieprzyjaciela, a także zapewnienia dogodnych warunków pracy własnych systemów radioelektronicznych w warunkach przeciwdziałania nieprzyjaciela.

Ważniejszym elementem organizacji walki radioelektronicznej jest planowanie wykorzystania wydzielonych sił i środków przewidzianych do walki radioelektronicznej stosownie do zamiaru operacji, organizacji ich współdziałania z rozpoznaniem i środkami rażenia ogniowego i przewidywanym działaniem wojsk, organizacji dowodzenia i wszechstronnego zabezpieczenia, a także kontroli przygotowania i realizacji planowanych przedsięwzięć.

Przedsięwzięcia walki radioelektronicznej organizuje sztab armii na podstawie decyzji dowódcy armii, zarządzenia do walki radioelektronicznej sztabu frontu, wytycznymi dowódcy lub szefa sztabu odpowiednio do rozwoju przyszłej operacji zaczepnej i konkretnej sytuacji, w której będzie ona prowadzona.

W operacji zaczepnej główny wysiłek walki radioelektronicznej koncentruje się na zdeorganizowanie pracy radioelektronicznych systemów dowodzenia zgrupowań nieprzyjaciela działających przeciwko głównemu zgrupowaniu uderzeniowemu armii na kierunku głównego uderzenia.

Powodzenie walki radioelektronicznej w dużym stopniu zależy od prawidłowego zaplanowania przedsięwzięć walki sprowadzających się do określenia

ważniejszych obiektów, które zapewniają nieprzyjacielowi dowodzenie wojskami i środkami rażenia oraz do określenia najbardziej celowej kolejności wykorzystania sił i środków zakłóceń oraz rodzajów wojsk do ich zwalczania.

Walkę radioelektroniczną w operacji zaczepnej planuje się według zadań armii, a niekiedy i według dni operacji. To pozwala na bardziej konkretny podział wysiłku i środków przeznaczonych do walki radioelektronicznej. Przy czym bardzo dokładnie planuje się te przedsięwzięcia na okres podejścia wojsk do rubieży wprowadzenia, pokonania pasów przesłaniania, zapór minowo-jądrowych i taktycznej strefy obrony nieprzyjaciela, to jest na głębokość zadania dnia związków taktycznych pierwszego rzutu armii.

Dokładne planowanie na dalsze dni operacji nie jest celowe, gdyż w trakcie pokonywania taktycznej strefy obrony nieprzyjaciela sytuacja może radykalnie się zmienić i zbyt dokładnie zaplanowane użycie sił i środków walki może być zupełnie nierealne. Przedsięwzięcia walki radioelektronicznej w okresie walki w głębokości operacyjnej nieprzyjaciela i wykonania zadania dalszego planuje się w ogólnych zarysach i precyzuje się w toku operacji.

Przy opracowaniu planu walki radioelektronicznej uwzględnia się także właściwości terenu działań, które mogą mieć wpływ na zastosowanie środków radioelektronicznych tak przez nasze wojska, jak i nieprzyjaciela /warunki rozprzestrzeniania fal radiowych, kontrast radiolokacyjny terenu, istnienie radiolokacyjnych punktów orientacyjnych i innych/.

Dane te można zdobyć poprzez analizę terenu z mapy, dane z opracowań geograficznych o teatrze działań, tablic prognoz rozprzestrzeniania się fal radiowych, a także poprzez studiowanie danych uzyskanych na podstawie zdjęć itp.

Ważne znaczenie w czasie planowania ma ilość posiadanych danych o systemie dowodzenia wojskami i środkami rażenia nieprzyjaciela, o jego taktyczno-technicznych właściwościach, zasadach wykorzystania i miejscach rozmieszczenia obiektów i środków radioelektronicznych. Od ilości i aktualności tych danych posiadanych przez sztab armii zależy stopień dokładności

opracowywanych przedsięwzięć walki radioelektronicznej, a także efektywność i szybkość dezorganizacji pracy systemów czy środków radioelektronicznych. Stąd też jednym z ważnych obowiązków w toku organizacji walki radioelektronicznej jest zdobywanie wszystkimi dostępnymi środkami danych o systemie dowodzenia i środków radioelektronicznych nieprzyjaciela^{x/}.

Jednak mogą zaistnieć takie warunki, że sztaby armii i dywizji nie będą miały żadnych możliwości bezpośredniego zdobycia konkretnych danych rozpoznawczych. Taka sytuacja zazwyczaj będzie w armii wchodzącej do bitwy z marszu, po przegrupowaniu wojsk z głębi własnego terytorium. Planowanie walki w tym wypadku będzie prowadzone na podstawie danych otrzymanych ze sztabu frontu, armii pierwszego rzutu lub zgrupowań osłonowych, a także na podstawie innych źródeł informacji o organizacji dowodzenia nieprzyjaciela i zasadach wykorzystywania jego systemów i środków radioelektronicznych.

Zdobywaniem i studiowaniem materiałów źródłowych o systemie dowodzenia i środkach walki radioelektronicznej będących w uzbrojeniu potencjalnego nieprzyjaciela, oficerowie sztabu armii, a zwłaszcza wydziału walki radioelektronicznej powinni zajmować się jeszcze w okresie pokoju.

Planowanie walki radioelektronicznej w operacji zaczepnej rozpoczyna się z chwilą otrzymania przez armię zadania i po przeprowadzeniu informowania operacyjnego równocześnie z planowaniem operacji. Oficerowie wydziału walki r/elekt. wspólnie z oficerami oddziału rozpoznawczego na podstawie posiadanych danych rozpoznania przeprowadzają ocenę sytuacji radioelektronicznej i określają jakich danych o stanowiskach dowodzenia nieprzyjaciela, systemach i środkach radioelektronicznych brak i na tej podstawie określają zakres zadań w tym względzie dla organów rozpoznania.

Jednocześnie określa się najbardziej racjonalny sposób niszczenia lub obezwładniania wykrytych obiektów dowodzenia środkami rażenia lub zakłócenia. Główną uwagę zwraca się na niszczenie lub obezwładnianie systemów dowodzenia zwłaszcza od-

x/ Niektóre dane o siłach, środkach i systemach radioelektronicznych nieprzyjaciela zawarte są w Zbiorze Prac ASG nr 2/51 z 71 r. str. 270-276.

działów i pododdziałów wojsk rakietowych nieprzyjaciela. Dane z oceny sytuacji radioelektronicznej w formie krótkich referatów zwłaszcza w zakresie dezorganizacji dowodzenia nieprzyjaciela przedstawia szef wydziału walki radioelektronicznej dowódcy lub szefowi sztabu armii.

Dowódca armii w zamiarze operacji określając sposób rozbicia nieprzyjaciela powinien także wskazać sposób i czas dezorganizacji dowodzenia nieprzyjaciela.

Stawiając zadania wojskom i określając obiekty uderzeń ogniowych /jądrowych/ dowódca armii podaje jakie punkty dowodzenia, węzły łączności i obiekty radioelektroniczne niszczyć rakietami /jądrowymi, chemicznymi itp./ lotnictwem, które z nich uchwyć lub zniszczyć desantami taktycznymi lub grupami specjalnymi, gdzie i kiedy ześrodkować wysiłek oddziałów i pododdziałów zakłóceń.

W pierwszej kolejności do niszczenia określa się stanowiska dowodzenia i obiekty radioelektroniczne korpusów armijnych, jednostek rakietowych szczebla taktyczno-operacyjnego, centrum i posterunki dowodzenia i naprowadzania lotnictwa taktycznego, węzły łączności stanowisk dowodzenia, posterunki radiolokacyjne, a także grupy stacji zakłócających nieprzyjaciela. Przy czym obiekty dowodzenia i systemy radioelektroniczne wykorzystywane do dowodzenia jednostkami rakiet jądrowych winny być niszczone i obozwładniane w całym pasie działań bojowych armii, a wykorzystywane do dowodzenia wojskami na kierunkach działania wojsk armii.

Na podstawie decyzji dcy armii i zarządzenia o walce radioelektronicznej frontu, sztab armii opracowuje konieczne przedsięwzięcia co do rozpoznania systemów dowodzenia obiektów i środków radioelektronicznych, ich niszczenia i obozwładnienia, dezinformacji nieprzyjaciela przy użyciu środków radioelektronicznych, ochrony własnych systemów dowodzenia, obiektów i środków radioelektronicznych przed przeciwdziałaniem ze strony nieprzyjaciela.

Przedsięwzięcia walki radioelektronicznej uwzględnia się w szeregu dokumentach. Zasadniczy dokument to plan operacji i jego integralna część - plan walki radioelektronicznej.

W planie walki radioelektronicznej zwłaszcza armii prowadzącej pierwszą operację winny być zawarte wszystkie nieodzowne przedsięwzięcia zapewniające wykonanie uderzenia uprzedzającego na najważniejsze punkty dowodzenia, węzły łączności, grupy środków radioelektronicznych oraz zakłócenia pracy ważniejszych systemów radioelektronicznych zapewniających dowodzenie nieprzyjaciela do czasu rozpoczęcia operacji. Jest to konieczne dla dezorganizacji dowodzenia zwłaszcza jednostkami raketowymi, lotnictwa i artylerii, a tym samym poważnie utrudnić nieprzyjacielowi wykonanie uderzeń na wojska armii nacierającej lub podchodzącej do obszaru bitwy.

Plan walki radioelektronicznej armii w pierwszej operacji opracowywany jest przez wydział walki radioelektronicznej jeszcze w okresie pokojowym. W opracowaniu planu biorą udział oficerowie oddziału operacyjnego i rozpoznawczego, a także przedstawiciele wojsk raketowych i artylerii OPL, łączności i wojsk inżynierskich.

Plan walki radioelektronicznej zazwyczaj opracowuje się w formie graficznej na mapie z legendą i zatwierdzony jest przez dowódcę armii. W planie muszą być wyrażone cele walki, siły i środki przeznaczone do tej walki, rejony ich rozmieszczenia i kierunki ich przesunięcia w toku operacji, zadania wojsk w poszczególnych etapach walki i stosownie do nich zadania walki radioelektronicznej realizowane siłami i środkami zakłóceń i środkami rażenia wojsk raketowych i artylerii, lotnictwa i innych rodzajów wojsk. Do planu załącza się wykaz częstotliwości, na których zabrania się prowadzić zakłócenia.

Na podstawie zatwierdzonego przez dowódcę armii planu walki r/elek. sztab armii opracowuje zarządzenia o walce radioelektronicznej dla związków taktycznych i oddziałów /pododdziałów/ zakłóceń. Zarządzenia o walce radioelektronicznej wysyła się tylko do tych związków taktycznych, które bądź posiadają pododdziały zakłóceń lub tym, którym będą one przydzielone z

armii, względnie tym związkom, na korzyść których będą one działały. Po wydaniu niezbędnych zarządzeń sztab armii, a przede wszystkim wydział walki radioelektronicznej organizują współdziałanie pododdziałów zakłóceń i kontrolę przygotowania ich do wykonania postawionych zadań.

Współdziałanie pododdziałów zakłóceń organizuje się z oddziałami /pododdziałami/ rozpoznania radioelektronicznego i tymi oddziałami /związkami/ środkami rażenia /rakietowymi i artylerią, lotnictwem/, które zostały wydzielone lub otrzymały zadanie niszczenia lub obezwładniania stanowisk dowodzenia, obiektów i środków radioelektronicznych.

Istota współdziałania oddziałów zakłóceń z oddziałami rozpoznania radioelektronicznego polega przede wszystkim na wspólnym wykorzystaniu sił i środków rozpoznania tych oddziałów w celu wykrycia systemów i środków radioelektronicznych nieprzyjaciela do czasu rozpoczęcia operacji i dostarczenia wszystkich koniecznych danych rozpoznawczych dla oddziałów zakłóceń w toku operacji.

Współdziałanie to organizuje się według zadań realizowanych przez wojska armii, wg charakterystycznych rubieży terenowych /np. w toku forsowania szerokich przeszkód wodnych, pokonania szczególnie trudnego terenu, wzgórz itp./ i według czasu.

Współdziałanie oddziałów zakłóceń i rozpoznania w operacji zaczepnej osiąga się przez:

- wspólne rozmieszczenie w terenie punktów dowodzenia;
- wzajemną wymianę oficerów łączności z radiostacjami;
- podział zakresu częstotliwości i kierunków rozpoznania;
- ustalenie jednolitej numeracji celów;
- organizację bezpośredniej łączności między stanowiskami dowodzenia oddziałów i przez węzeł łączności SD armii;
- wspólne rozmieszczenie niektórych elementów ugrupowania bojowego oddziałów /posterunków rozpoznania/ i organizacji wymiany między nimi uzyskanych informacji.

Współdziałanie oddziałów w operacji organizuje szef wydziału walki radioelektronicznej i szef oddziału rozpoznania, a także dowódcy odpowiednich oddziałów, którzy określają zasadnicze wymagania co do wspólnych działań oddziałów /pododdziałów/, rozdzielają między poszczególne oddziały zadania zdobycia danych rozpoznawczych o systemach i środkach radioelektronicznych nieprzyjaciela, określają sposób wymiany tych danych, zapewniają łączność między oddziałami /pododdziałami/ i elementami ich ugrupowania bojowego.

Współdziałanie oddziałów zakłóceń z siłami i środkami rażenia organizuje się wspólnie ze sztabami wojsk rakietowych i artylerii. Polega ono na doborze wysiłku oddziałów zakłócających w zależności od stopnia oddziaływania ogniowego na punkty dowodzenia i obiekty radioelektroniczne nieprzyjaciela. Jeżeli ważniejsze punkty dowodzenia nie będą niszczone, a tylko obezwładniane to zachodzi konieczność szerokiego zastosowania środków zakłócających dla dezorganizacji pracy ich systemów radioelektronicznych. W wypadku niszczenia stanowisk dowodzenia nieprzyjaciela środkami jądrowymi, stosowania zakłóceń nie przewiduje się.

Przy wspólnym oddziaływaniu na stanowiska dowodzenia nieprzyjaciela środkami ogniowymi i zakłóceń musi być określona kolejność zastosowania tych środków. Najczęściej najpierw dokonuje się zakłóceń wybranych środków radioelektronicznych tych stanowisk dowodzenia, a następnie wykonuje się uderzenia ogniowe. Po uderzeniach ogniowych należy zakłócić pracę wszystkich lub większości środków radioelektronicznych tych stanowisk dowodzenia. Jednostkom armii biorącym udział w zwalczaniu stanowisk dowodzenia środkami ogniowymi, desantom taktycznym lub oddziałom szturmowi powietrznego, a także oddziałom zakłócającym określa się kolejność wspólnego oddziaływania, a także organizuje się łączność między współdziałającymi oddziałami.

Dowódca armii dowodzi siłami i środkami walki radioelektronicznej przez sztab armii, a ściślej przez wydział walki radioelektronicznej.

W toku wypracowania decyzji do operacji dowódca armii określa cel i zadania walki radioelektronicznej, a także wskazuje jakie stanowiska dowodzenia i obiekty radioelektroniczne

nieprzyjaciela będą zniszczone lub obezwładnione środkami rażenia lub zakłóceniami w pierwszej kolejności. Szef sztabu armii określa kolejność wykonania zadań, precyzuje obiekty, na których trzeba skupić główny wysiłek środków rażenia i zakłóceń oraz daje wytyczne co do zakresu i terminu opracowania planu walki radioelektronicznej.

Odpowiednio do decyzji dcy armii szef wydziału walki radioelektronicznej określa najbardziej dogodny rejon rozmieszczenia pozycji oddziałów /pododdziałów/ zakłóceń, stawia zadania i wydaje niezbędne zarządzenia tym oddziałom.

W zarządzeniach bojowych dla oddziałów /pododdziałów/ zakłócających podaje się:

- linię styczności wojsk;
- zadania rozpoznania i zakłócenia systemów radioelektronicznych nieprzyjaciela;
- rejony /rubieże/ głównych, zapasowych i pozornych pozycji oraz kolejność i czas przesunięcia w toku operacji;
- wykaz częstotliwości, na których zabrania się prowadzenia zakłóceń;
- terminy przedstawiania meldunków.

Dowodzenie realizuje się ze stanowiska dowodzenia i wysuniętego stanowiska dowodzenia, na których znajdują się szef i oficerowie wydziału walki radioelektronicznej. Od stanowisk dowodzenia armii siłom i środkami armii i oddziałów zakłóceń zapewnia się radio i radiolinową łączność ze stanowiskami dowodzenia oddziałów, a siłami tych oddziałów organizuje się łączność z elementami ich ugrupowania bojowego.

Rozpoznanie wszystkich rodzajów, a szczególnie radioelektroniczne winno zapewnić nieustanny dopływ danych rozpoznawczych o systemach, obiektach i środkach nieprzyjaciela, o charakterze ich pracy i parametrach środków radioelektronicznych

nych. Uwzględniając to, że oddziały zakłóceń posiadają w swoim składzie ograniczoną ilość sił i środków rozpoznania, to głównym źródłem danych rozpoznania winny być oddziały rozpoznania radioelektronicznego, z którymi ustala się ścisłe współdziałanie. Ważne przy organizacji zakłóceń pracy systemów radioelektronicznych nieprzyjaciela jest otrzymanie przez oddziały zakłóceń niezbędnych danych rozpoznania jeszcze przed rozpoczęciem operacji. W tym celu rozpoznanie systemów radioelektronicznych prowadzi się w okresie pokojowym, a szczególnie intensywnie w okresie przygotowania operacji.

Rozpoznanie skażeń i zakazań rejonów zajmowanych przez oddziały zakłóceń prowadzi się siłami rozpoznania armii. Maskowanie i ochronę elementów ugrupowania bojowego oddziałów zakłóceń organizuje się we wszystkich rodzajach działań bojowych. Ta okoliczność, że elementy ugrupowania bojowego tych oddziałów składają się z rozśrodkowanych w terenie samodzielnych posterunków i grup stacji zakłóceń, posiadających zazwyczaj widoczne systemy antenowe i bardzo wrażliwą na każdy rodzaj ognia aparaturę, wywołuje konieczność zwracania szczególnej uwagi na zagadnienia maskowania i ochrony tych środków.

Rozmieszczenie środków zakłóceń dokonuje się z uwzględnieniem maskujących i ochronnych właściwości terenowych. Samochody z aparaturą zwykle rozmieszcza się w specjalnych ukryciach lub fałdach terenowych. Z obsady osobowej wydziela się ochronę szczególnie przeciwko działalności grup dywersyjnych nieprzyjaciela /zwłaszcza w nocy/.

Obronę oddziałów zakłócających przed bronią masowego rażenia należy szczególnie uwzględniać przy wyborze rejonów rozmieszczenia oddziałów, dążąc do rozśrodkowania grup nadajników zakłócających w terenie, okresowej zmiany rejonów do ich rozmieszczenia, budowy ukrycia i schronów dla składu osobowego, wykorzystania ochronnych właściwości terenu dla środków transportowych, powiadamiania oddziałów o skażeniach i zakazaniach.

We współczesnej walce coraz szersze zastosowanie posiada napalm i inne środki zapalające. W celu ochrony przed napalmem, ukrycia dla stanu osobowego i techniki przykrywa się, a przy rozmieszczeniu w odkrytym terenie stan osobowy wykorzystuje

środki ochrony indywidualnej. Do ochrony techniki winny być wykorzystywane różnego rodzaju tkaniny ognioodporne.

Szczególnymi zasadami organizacji i prowadzenia walki radioelektronicznej w operacji zaczepnej są: celowość, zaskoczenie, oddziaływanie w odpowiednim czasie, zmasowanie i kompleksowość wykorzystania sił i środków, centralizacja dowodzenia.

Celowość polega na ścisłym związku z zamiarem operacji i podporządkowania wszystkich przedsięwzięć zadaniom realizowanym przez wojska armii. Osiąga się to poprzez zbieranie niezbędnych danych o radioelektronicznych systemach dowodzenia nieprzyjaciela w wydziale walki radioelektronicznej i rzeczową ocenę sytuacji radioelektronicznej, połączenie oddziaływania zakłóceniami z zwalczaniem środkami ogniowymi ważniejszych punktów dowodzenia i obiektów radioelektronicznych w operacji, obezwładnienie zakłóceniami i środkami rażenia tych radioelektronicznych systemów i obiektów nieprzyjaciela, których dezorganizacja pracy w największym stopniu wpłynie na utrudnienie dowodzenia wojskami i środkami rażenia.

Walka radioelektroniczna musi być ściśle uzgodniona z działaniem wojsk, gdyż tylko wtedy będzie ona stwarzać dogodne warunki wykonania zadań bojowych i nie powodować zakłóceń własnych systemów radioelektronicznych przy zmasowanych zakłóceniach pracy środków nieprzyjaciela.

Zaskoczenie w walce radioelektronicznej prowadzi do dezorganizacji przyjętego przez nieprzyjaciela ustalonego sposobu pracy i wykorzystania środków, utrudnia przeprowadzenie manewru, a także nie pozwala we właściwym czasie realizować przedsięwzięć zmierzających do odtworzenia zdezorganizowanego dowodzenia wojskami i środkami rażenia.

Zaskoczenie osiąga się przez: wcześniejsze, ciągłe i skryte zdobywanie danych rozpoznawczych o systemach i środkach radioelektronicznych, wcześniejsze zaplanowanie zakłóceń radioelektro-

nicznych, skryte ześrodkowanie sił i środków w odpowiednim czasie i na głównych kierunkach, zastosowanie środków i sposobów oddziaływania nie znanych przez nieprzyjaciela.

Zaskoczenie w zastosowaniu i skrytość przygotowania pozwala na utrzymanie w tajemnicy zamiaru i zadań operacji. Skrytość przygotowań osiąga się przez przestrzeganie wszystkich przedsięwzięć związanych z utrudnieniem rozpoznania nieprzyjaciela w okresie pokojowym i w okresie zagrożenia.

Oddziaływanie na systemy radioelektroniczne nieprzyjaciela w najbardziej stosownym czasie osiąga się przez szybkie reagowanie na zmiany w sytuacji operacyjnej i radioelektronicznej, właściwy wybór obiektów i czas ich zwalczania, terminowe stawianie zadań oddziałom i utrzymywanie ich w ciągłej gotowości bojowej, sprężyste dowodzenie. Poprzez oddziaływanie w stosownym czasie można osiągnąć jednoczesność zwalczania środkami zakłóceń i rażenia ogniowego. Przy takim sposobie działania systemy dowodzenia nieprzyjaciela będą najsilnie dezorganizowane właśnie w okresach wykonywania przez wojska najważniejszych zadań.

Przedwczesne oddziaływanie na system nieprzyjaciela może spowodować wykrycie naszych przygotowań do operacji, a także pozwolić nieprzyjacielowi na dokonanie szeregu przedsięwzięć z zakresu ochrony jego systemów i wykonania innych zamierzeń dezorganizujących nasze systemy dowodzenia jeszcze do czasu rozpoczęcia przez nasze wojska aktywnych działań.

Ześrodkowane i kompleksowe użycie sił i środków walki radioelektronicznej w największym stopniu zapewnia dezorganizację dowodzenia wojskami i środkami rażenia nieprzyjaciela.

Pod pojęciem ześrodkowanego użycia sił i środków walki radioelektronicznej rozumie się jednoczesne wykorzystanie wszystkich lub zdecydowanej większości tych sił i środków na ważne systemy /obiekty/ nieprzyjaciela.

Kompleksowe wykorzystanie sił i środków tej walki ozna-

cza, że ważniejsze obiekty systemu dowodzenia nieprzyjaciela jednocześnie poddawane są oddziaływaniu środkom zakłócenia i rażenia ogniowego.

Zmasowane i kompleksowe wykorzystanie sił i środków walki radioelektronicznej osiąga się przez:

- ześrodkowanie w potrzebnym czasie wysiłku sił i środków walki na decydujących kierunkach działania wojsk;
- jednoczesne zwalczanie ważniejszych obiektów dowodzenia zakłóceniami i środkami ogniowymi;
- kompleksowe zastosowanie środków walki na obiekty wykorzystujące środki radioelektroniczne na różnych zakresach częstotliwości;
- organizację ścisłego współdziałania środków walki radioelektronicznej ze środkami ogniowego zwalczania armii i dywizji.

Przy zmasowanym, kompleksowym i niespodziewanym zastosowaniu środków zakłócających i rażenia ogniowego nieprzyjaciel nie będzie miał możliwości przejmowania dowodzenia przez wyższy lub niższy szczebel dowodzenia, wprowadzić przedsięwzięcia ochrony własnych środków radioelektronicznych przed zakłóceniami, a także wykorzystać okrzęzne, ukryte lub rezerwowe kanały łączności.

I jeśli na przykład w dywizji pancерnej nieprzyjaciela wychodzącej do uderzenia na wojska naszej armii w nagły sposób zakłócić całą radiową i radioliniową łączność dowodzenia od dowódcy dywizji do dowódców kompanii czołgów włącznie, całą łączność z kurpusem armijnym i lotnictwem wsparcia, a także łączność współdziałania z sąsiednimi związkami, to dowodzenie wojskami w tej dywizji i współdziałanie jej z innymi związkami będzie w pełni zdeorganizowane.

Centralizacja dowodzenia polega na kierowaniu wykorzystania sił i środków walki radioelektronicznej i skupianiu ich wysiłków na zwalczaniu najbardziej ważnych środków radioelektronicznych nieprzyjaciela.

Stosownie do zamiaru operacji można to osiągnąć przez:

- skupienie w jednym wydziale przedsięwzięć walki radioelektronicznej w operacji;

- sprawną organizację, nieprzerwane dowodzenie i utrzymanie współdziałania między siłami i środkami wydzielonymi do walki radioelektronicznej, organizację kontroli ich wykorzystania.

Centralizacja dowodzenia zapewnia obniżenie prawdopodobieństwa zakłócenia pracy własnych środków radioelektronicznych w czasie zwalczania radioelektronicznych systemów dowodzenia. Centralizacja dowodzenia w niczym nie odbiera rozumnej inicjatywy podwładnych.

Pytania: 1. Co stanowi podstawę do organizacji walki radioelektronicznej w operacji zaczepnej armii.

2. Omówić zasady organizacji i prowadzenia walki radioelektronicznej.

2. ZADANIA WALKI RADIOELEKTRONICZNEJ W OPERACJI ZACZEPNEJ

ARMII

Podstawowy cel walki radioelektronicznej w operacji zaczepnej armii polega na obezwładnieniu pracy systemów radioelektronicznych nieprzyjaciela, uniemożliwieniu mu efektywnego użycia broni jądrowej, obniżeniu efektywności wykorzystania zwykłych środków rażenia i wojsk, zakłóceniu zgodności działania wojsk z uderzeniami środków rażenia, a także zapewnieniu normalnej pracy własnych systemów radioelektronicznych.

Osiągnięcie celów walki radioelektronicznej zapewnia się przez realizację szeregu zadań określanych warunkami wejścia armii do bitwy, charakterem działania wojsk i sposobem wykorzystania środków rażenia, a zwłaszcza broni jądrowej, działaniem nieprzyjaciela, a także ilością i możliwościami sił i środków walki z jego systemami radioelektronicznymi.

W celu skutecznego prowadzenia walki radioelektronicznej w operacji zaczepnej początkowego okresu wojny, szczególnie w celu wykonania pierwszego uderzenia środkami jądrowymi na systemy dowodzenia, armia powinna posiadać wiarygodne dane o ważniejszych środkach radioelektronicznych i obiektach, o punktach dowodzenia wojskami i bojowymi środkami nieprzyjaciela.

Dlatego też pierwszoplanowym, ciągłym zadaniem walki jest zdobywanie jeszcze w okresie pokojowym danych o rozmieszczeniu, składzie i przeznaczeniu punktów dowodzenia i węzłów /grup/ środków radioelektronicznych nieprzyjaciela, o charakterze pracy systemów lub środkach tworzących ten system, ich taktyczno-technicznych charakterystykach, wyglądzie zewnętrznym i sposobach wykorzystania, o ilościach zapasowych i podziemnych węzłach łączności, ich obronie i ochronie.

Do zdobycia tych danych sztab armii wykorzystuje wszystkie rodzaje rozpoznania. Główny wysiłek rozpoznania kieruje się do wykrycia elementów systemu dowodzenia środkami napadu jądrowego, to jest jednostek raketowych przeznaczenia taktyczno-operacyjnego i lotnictwa taktycznego nieprzyjaciela.

Należy podkreślić, że z chwilą rozpoczęcia działań nieprzyjaciel będzie wykorzystywał tylko część elementów i środków swego systemu dowodzenia, pozostawiając dalsze części do wykorzystania w czasie późniejszej walki np. w głębi obrony. W związku z tym rozpoznanie należy prowadzić w całej głębokości obrony i w toku całej operacji tak, aby w każdym okresie czasu można było ustalić wszystkie zmiany zachodzące w systemie dowodzenia nieprzyjaciela.

Armia wchodząca w obszar przyszłych działań bojowych musi otrzymać niezbędne dane ze szczebla frontu, a także od związków będących w styczności z nieprzyjacielem /rozmieszczonych wzdłuż granicy państwowej/.

W okresie zagrożenia rozpoznanie winno wykryć nowo pojawiające się obiekty i środki radioelektroniczne, zmiany dyslokacji i reżimów pracy wcześniej wykrytych obiektów /systemów i środków/, a także określić prawdopodobne działania nie -

przyjaciela w celu zwalczania pracy naszych systemów i dezinformacji środkami radioelektronicznymi.

Do najważniejszych zadań walki radioelektronicznej w poszczególnych okresach przygotowania i prowadzenia operacji można zaliczyć:

a/ w okresie przegrupowania wojsk:

- przeprowadzenie przedsięwzięć związanych z ograniczeniem i maskowaniem pracy środków radioelektronicznych wojsk własnych przed rozpoznaniem /zwłaszcza radioelektronicznym/ nieprzyjaciela;

- zwalczanie poprzez zakłócenia i niszczenie środków powietrznego i naziemnego rozpoznania radioelektronicznego, radiowych i radioliniowych środków łączności wykorzystywanych przez rozpoznawanie naziemne i lotnicze nieprzyjaciela do przekazywania danych rozpoznawczych, a także ważniejszych węzłów, obiektów i środków radioelektronicznych systemów dowodzenia lotnictwem taktycznym, jednostkami rakiet i artylerią;

- zakłócenie radiolokacyjnych celowników bombowych wykorzystywanych przez nieprzyjaciela do bombardowania zgrupowań uderzeniowych i obiektów armii;

- prowadzenie dezinformacji nieprzyjaciela /z wykorzystaniem środków radioelektronicznych/ co do kierunku głównego uderzenia i początku natarcia;

a/ w okresie rozpoczęcia operacji z zastosowaniem konwencjonalnych środków walki:

- zakłócenie i niszczenie środków rozpoznania oraz węzłów łączności wykorzystywanych do dowodzenia jednostkami raketowymi, artylerią i związkami pierwszego rzutu nieprzyjaciela, centrów i posterunków dowodzenia i naprowadzania lotnictwa taktycznego, a także radiowej i radioliniowej łączności wykorzystywanej do dowodzenia lotnictwa taktycznego i utrzymywania jego współdziałania z wojskami prowadzącymi działania obronne;

- zakłócenie pracy radioelektronicznych środków rozpoznania i dowodzenia OPL nieprzyjaciela w pasach /kompaniach/ przelotu lotnictwa i desantów powietrznych;

- zakłócenie pracy systemów łączności radiowej i radioliniowej, związków taktycznych broniących się w pierwszym rzu-

cie i związków /oddziałów/ wychodzących do kontrataków lub zajmujących obronę w rejonach wyłomu;

- zakłócenie i niszczenie środków rozpoznania radioelektronicznego i zakłóceń wykorzystywanych do dezorganizacji pracy systemów i środków radioelektronicznych wojsk armii;

c/ w okresie wykonania pierwszego uderzenia jądrowego:

- niszczenie ważniejszych punktów dowodzenia korpusu armijnego, oddziałów i pododdziałów artylerii i rakiet taktycznych i taktyczno-operacyjnych dywizji i brygad, centrów i posterunków naprowadzania lotnictwa taktycznego;

- obezwładnienie systemów i środków łączności nieprzyjaciela wykorzystywanych do dowodzenia środkami napadu jądrowego i naprowadzania samolotów na cele naziemne, radiolokacyjnych celowników bombowych i pracy pokładowych urządzeń samolotowych;

d/ w okresie wejścia do bitwy związków drugiego rzutu i odwodów armii, a także w czasie odpierania przeciwuderzenia nieprzyjaciela:

- zakłócenie oraz niszczenie środkami ogniowymi środków i obiektów radioelektronicznych wykorzystywanych do dowodzenia jednostkami rakiet, artylerii i lotnictwa w toku przygotowania i wykonywania przeciwuderzenia środków naziemnego i lotniczego rozpoznania radioelektronicznego, łączności radiowej wykorzystywanej do przekazywania uzyskanych danych rozpoznania zwłaszcza związków broniących się w pasach wejścia drugiego rzutu lub odwodów armii;

- dezorganizacja pracy łączności radiowej i radioliniowej dowodzenia i współdziałania bliższych odwodów operacyjnych nieprzyjaciela, a także łączności radiowej współdziałania i naprowadzania lotnictwa taktycznego.

W czasie działań w operacyjnej głębokości obrony nieprzyjaciela, wojska armii będą ścigać i okrążać wycofujące się zgrupowania nieprzyjaciela, prowadzić bitwy spotkaniowe z podchodzącymi z głębi odwodami operacyjnymi, odpierać przeciwuderzenia, forsować przeszkody wodne.

Zadaniami walki radioelektronicznej w tych warunkach będą:

- w czasie pościgu - dezorganizacja pracy środków łączności wycofujących się związków i oddziałów nieprzyjaciela,

obezwładnienie ich łączności współdziałania z lotnictwem z podchodzącymi odwodami i wojskami organizującymi obronę na tyłach nieprzyjaciela;

- w toku bitwy spotkaniowej - obezwładnienie łączności dowodzenia zgrupowań uderzeniowych nieprzyjaciela, ich rozpoznania lotniczego i naziemnego oraz łączności współdziałania z lotnictwem;

- w czasie okrążania i niszczenia okrążonych zgrupowań nieprzyjaciela - obezwładnienie ich wewnętrznej i zewnętrznej łączności, a także łączności współdziałania z lotnictwem wsparcia a wojskami działającymi w celu rozerwania okrążenia;

- w toku forsowania przeszkód wodnych - obezwładnienie pracy radioelektronicznych systemów dowodzenia i rozpoznania radioelektronicznego nieprzyjaciela broniącego przeszkody wodnej, osłony przed bombardowaniem z wykorzystaniem radiolokacyjnych celowników bombowych przepraw, odcinków forsowania i zgrupowań wojsk armii forsujących przeszkodę wodną, prowadzenie maskowania przepraw, wojsk i obiektów z punktu widzenia radiolokacyjnego, imitacja środkami radioelektronicznymi przepraw pozornych.

Pytania: 1. Cel walki radioelektronicznej w operacji zaczepnej armii.

2. Treść systemu walki radioelektronicznej w poszczególnych okresach przygotowania i prowadzenia operacji.

3. SIŁY I ŚRODKI ARMII WYKORZYSTYWANE DO WALKI RADIOELEKTRONICZNEJ

Zadania walki radioelektronicznej w operacji zaczepnej, realizowane są siłami przydzielonych do armii oddziałów i pododdziałów zakłóceń, związków i oddziałów rakiet i artylerii, lotnictwa wsparcia i wojsk inżynierskich. Oprócz tego do wykonania zadań mogą być wykorzystane desanty taktyczne, wyznaczone grupy specjalne.

W pasie armii, jako zasada, będą działały również siły i środki frontu, które w niektórych okresach operacji mogą być wykorzystane do obezwładnienia krótkofalowej i radiolinijowej łączności korpusu armijnego nieprzyjaciela i jego łączności z

armią polową a także do niszczenia ważniejszych punktów dowodzenia, środków i systemów radioelektronicznych, obiektów i poszczególnych środków nieprzyjaciela rozmieszczonych w odległości 100-150 km od linii frontu.

Na szczeblu frontu do zadań walki radioelektronicznej mogą być wykorzystane: pułk zakłóceń radiowych oraz pułk zakłóceń radiolokacyjnych, oddziały radiotechniczne armii lotniczej.

Oddziały działające ze szczebla frontu przeznaczone są do zakłócania krótkofalowej łączności radiowej operacyjno-taktycznego szczebla dowodzenia nieprzyjaciela, grup armii, dowództw lotnictwa taktycznego, armii polowej, oddziałów rakiet operacyjno-taktycznych, korpusów armijnych, związków lotniczych i obrony przeciwlotniczej.

W szczególnych przypadkach oddziały zakłóceń mogą być wykorzystywane do prowadzenia rozpoznania radiowego na korzyść wojsk frontu.

W wyposażeniu oddziałów zakłóceń szczebla frontowego znajdują się krótkofalowe stacje zakłóceń o dużej mocy, środki wykrywania, wskazywania i dowodzenia.

Stacje zakłóceń pozwalają obezwładnić krótkofalową łączność radiową nieprzyjaciela selektywnymi zakłóceniami na fali przestrzennej na odległość 700 i więcej kilometrów.

Pododdziały śmigłowców zakłócających przeznaczone są do obezwładniania zakłóceniami łączności radioliniowej punktów dowodzenia - armii polowych, korpusów armijnych i dywizji.

W wyposażeniu pododdziałów śmigłowców zakłócających znajdują się śmigłowce z aparaturą zakłócającą pozwalającą zakłócać selektywnie radioliniową łączność nieprzyjaciela na odległość 70-200 km w zależności od wysokości lotu śmigłowca. Do wykonania zadań bojowych pododdziałom śmigłowców zakłócających wyznacza się strefy dyżurowania /lotu/ poza strefą ognia rakiet przeciwlotniczych i artylerii lufowej nieprzyjaciela i własnych wojsk.

Odległość tych stref dyżurowania od przedniego skraju zależy od rozmieszczenia obiektów zakłóceń, lotniska bazowania śmigłowców, sytuacji powietrznej i najczęściej wynosi od 15 do 50 km. Ilość wylotów bojowych na jedną załogę wynosi 2-3 na dobę. Pododdziały śmigłowców zakłócających wykonują swoje zadania bojowe kluczami lub pojedynczymi śmigłowcami w ścisłym

współdziałaniu z oddziałami rozpoznawczymi i zakłóceń otrzymując od nich niezbędne dane o łączności radiolinijowej nieprzyjaciela.

Armia prowadząca operację zaczepną w pierwszym rzucie operacyjnym frontu, zwłaszcza na kierunku głównego uderzenia frontu z zasady otrzymuje: jako wzmocnienie jeden batalion zakłóceń taktycznych batalion zakłóceń radiolokacyjnych oraz klucz śmigłowców zakłócających.

Batalion zakłóceń taktycznych składa się z dwóch kompanii zakłóceń UKF i łączności radiolinijowej, kompanii zakłóceń łączności KF, kompanii wykrywania i wskazywania celów, kompanii łączności i centrum kierowania rozpoznaniem i zakłóceniami. Każda kompania zakłóceń UKF i łączności radiolinijowej w swoim składzie posiada określoną ilość stacji zakłócających, środki rozpoznania radiowego, wskazywania celów i dowodzenia i może być wykorzystana w całości lub plutonami.

Kompanię zakłóceń łączności KF z reguły wykorzystuje się w pełnym składzie i wspólnie z kompanią wykrywania i wskazywania celów.

Kompanie zakłóceń UKF i łączności radiolinijowej przeznaczone są do dezorganizacji i obezwładniania łączności radiowej UKF związków i oddziałów raketowych, artylerii, dywizji zmierzonych, pancernych i zmotoryzowanych, jednostek i oddziałów wojsk lądowych oraz łączności radiolinijowej organizowanej w związkach i oddziałach pierwszego rzutu nieprzyjaciela.

Stacje zakłóceń UKF przy selektywnych zakłóceniach mogą być wykorzystywane do obezwładniania ważniejszych łączności radiowych dowodzenia dywizji nieprzyjaciela, a także dowodzenia jednostkami raketowymi i artylerii, wtedy gdy istnieją dokładne dane o tych relacjach łączności.

Stacje zakłóceń wykorzystuje się do zakłóceń zaporowych wtedy gdy brak jest dokładnych danych o parametrach łączności nieprzyjaciela.

W toku operacji częściej stacje te będą prowadziły zakłócenia zaporowe właśnie w związku z większymi trudnościami uży-

skania dokładniejszych danych rozpoznania /głównie chodzi o czas/ o tych relacjach łączności nieprzyjaciela.

W wypadku jeśli nieprzyjaciel wykonuje kontratak w skrzydło zgrupowania uderzeniowego armii siłami np. dywizji pancernej, to kompanie zakłóceń celowo jest rozmieścić na prawdopodobnym kierunku uderzenia nieprzyjaciela i stacje zakłóceń przewidzieć do zakłóceń zaporowych. W tym wypadku łączność radiowa dywizji pancernej będzie obezwładniona na głębokość do 12-15 km od rubieży rozmieszczenia stacji.

Następnie po obezwładnieniu łączności radiowej w czasie 15-20 minut na wybranym odcinku zakresu częstotliwości stacje zakłóceń przestają się na inny odcinek zakresu częstotliwości. Kolejno zmieniając odcinki zakresu częstotliwości można zakłócić w pełni łączność radiową dywizji nieprzyjaciela.

Stacje zakłóceń łączności radioliniowej prowadzą tylko zakłócenia selektywne. W ciągu doby ośmioma nadajnikami zakłóceń, można obezwładnić do 16-20 kierunków łączności radioliniowej, to jest zdezorganizować łączność radioliniową korpusu armijnego z jedną dywizją pierwszego rzutu oraz łączność tej dywizji.

Kompania zakłóceń łączności radiowej KF przeznaczona jest do obezwładnienia pracy łączności radiowej KF korpusu armijnego z dywizjami, dywizji z brygadami, oddziałami i pododdziałami rakiet i artylerii oraz wspierającym je lotnictwem.

Kompania wykrywania i wskazywania celów przeznaczona jest do prowadzenia rozpoznania i analizy promieniowania, do wskazywania celów stacjom zakłócającym oraz do kontroli efektywności zakłócenia. Kompania ma w wyposażeniu aparaturę do przechwytywania i namierzania celów zapewniającą prowadzenie kontroli pracy łączności radiowej korpusu armijnego i dywizji nieprzyjaciela na odległość do 40-60 km.

Centrum dowodzenia rozpoznaniem i zakłóceniami jest zasadniczym elementem stanowiska dowodzenia batalionu. Przeznaczone jest do zbierania danych rozpoznawczych o systemach i środkach radioelektronicznych nieprzyjaciela, ich oceny, stawiania zadań stacjom zakłóceń i prowadzenia kontroli efektyw -

ności zakłóceń łączności radiowej i radioliniowej nieprzyjaciela.

Reasumując, batalion zakłóceń łączności taktycznej w pełnym składzie jest w stanie obezwładnić pracę ważniejszych relacji łączności radiowej i radioliniowej korpusu armijnego z dwoma związkami taktycznymi i łączność radiową dwóch związków taktycznych pierwszego rzutu nieprzyjaciela.

W operacji zaczepnej prowadzonej z zastosowaniem konwencjonalnych środków rażenia, batalion z zasady wykorzystywany jest w sposób scentralizowany na kierunku głównego uderzenia armii. W operacji zaczepnej z zastosowaniem broni masowego rażenia najczęściej wykorzystywany jest zdecentralizowanie, to znaczy, że kompanie zakłóceń UKF i łączności radioliniowej przydzielone są do dywizji nacierających w pierwszym rzucie na kierunku głównego uderzenia, a kompania zakłóceń KF wykorzystywana jest na szczeblu armii.

← Batalion zakłóceń radiolokacji przeznaczony jest do obezwładniania pracy pokładowych środków i urządzeń radiolokacyjnych samolotów nieprzyjaciela.

Składa się on z kompanii rozpoznania i dowodzenia oraz trzech kompanii zakłóceń radiolokacyjnych.

W kompaniach zakłóceń radiolokacyjnych w wyposażeniu znajdują się stacje zakłóceń typu SPB-7, SPO-8.

Stacje typu SPB i SPO wykorzystuje się do osłony wojsk i ważniejszych obiektów armii przed obserwacją radiolokacyjną z powietrza oraz przed celnym bombardowaniem za pomocą pokładowych środków radiolokacyjnych.

Batalion w swoim składzie posiada stacje w ilości:

SPB-7 - 18 szt. SPO-8 - 9 szt.

Przy gęstości nalotu 1-2 samolotów na minutę jeden batalion jest w stanie osłonić od celnego bombardowania do 3-4 obiektów powierzchniowych o rozmiarach do 700-900 km²/rejon wyjściowy dywizji, rejon ześrodkowania ABROT, lotniska /lub pasy terenu o szerokości do 80-100 km i głębokości do 30-40 km.

Najbardziej ważnym zadaniem batalionu zakłóceń radiolokacyjnych w operacji zaczepnej jest osłona od uderzeń lotnictwa nieprzyjaciela głównego zgrupowania uderzeniowego armii,

a w pierwszej kolejności pozycji startowych oddziałów raket, dywizji pierwszego pułku, stanowiska dowodzenia, przepraw przez szerokie przeszkody wodne.

Do niszczenia środków radioelektronicznych nieprzyjaciela można wykorzystać: rakiety taktyczne i operacyjne, artylerię lufową, lotnictwo, desanty powietrzne i grupy specjalne^{x/}.

Do niszczenia środków radioelektronicznych nieprzyjaciela, zwłaszcza rozmieszczonych w znacznej odległości od przedniego skraju, mogą być wykorzystane rakiety taktyczne lub operacyjne z ładunkami jądrowymi bądź konwencjonalnymi. Będą one z zasady wykorzystane do niszczenia punktów dowodzenia, a tym samym środków radioelektronicznych rozmieszczonych na tych punktach lub też w ich pobliżu.

Możliwości artylerii lufowej w zakresie obezwładnienia /niszczenia/ środków radioelektronicznych nieprzyjaciela zależą od jej zasięgu i stopnia ekonomiczności danego zadania. Ekonomiczność zadania zależy głównie od wielkości zużycia amunicji niezbędnej do obezwładnienia /zniszczenia/ danego środka lub systemu radioelektronicznego i czasu potrzebnego na wykonanie zadania.

Pododdziały 122 i 152 mm haubic mogą razić środki radioelektroniczne nieprzyjaciela znajdujące się w odległości 7-10 km od przedniego skraju obrony. Środki radioelektroniczne rozmieszczone w odległości 15-22 km od przedniego skraju mogą zostać obezwładnione tylko przez pododdziały 100 i 122 mm armat, a środki radioelektroniczne rozmieszczone w odległości do 15 km - przez pododdziały 85 mm armat i 152 mm haubico-armat. Jednakże większość 85 mm armat będzie z reguły wykorzystana do prowadzenia ognia na wprost do czołgów i innych celów ruchomych, a zastosowanie 100 mm armat do obezwładniania środków radioelektronicznych jest niecelowe ze względu na duże zużycie amunicji.

Działa bezodrzutowe i artyleria raketowa mogą niszczyć środki radioelektroniczne znajdujące się w odległości do 7 km od przedniego skraju.

x/ Zagadnienie wykorzystania i możliwości wojsk raketowych i lotnictwa do niszczenia środków radioelektronicznych nieprzyjaciela omówiono w szerszym zakresie w Zbiorze Prac ASG nr 2/51 z 1971 r. na str. 282-285.

Ze względu na duże zużycie amunicji artyleria lufowa może obezwładnić środki radioelektroniczne rozmieszczone nie dalej niż 10-12 km od przedniego skraju. Przy większych odległościach obezwładnianie ich przez artylerię lufową jest niecelowe^{x/}.

Środki radioelektroniczne znajdujące się w odległości ponad 10-12 km od przedniego skraju powinny być niszczone przez inne środki, na przykład przez lotnictwo.

Podczas organizowania niszczenia środków radioelektronicznych nieprzyjaciela określa się czas i sposób oddziaływania ogniowego na wyznaczone cele, uwzględniając wykonywane przez nie zadanie.

Na przykład stacje radiolokacyjne rozpoznania naziemnych celów ruchomych należy niszczyć przed przegrupowaniem własnych wojsk, natychmiast po ich wykryciu. Stacje te umożliwiają bowiem wykrycie przesunięć i ześrodkowań wojsk w okresie przygotowania operacji, w toku natarcia z rejonów wyjściowych z głębi oraz podczas wychodzenia na rubież dla wykonania przeciuderzeń /kontrataków/. Stacje te powinny być niszczone przez artylerię dywizji pierwszorzutowych, szczególnie w okresie ogniowego przygotowania natarcia.

Stacje radiolokacyjne wykrywania stanowisk ogniowych artylerii i moździerzy należy niszczyć w miarę ich wykrywania, niszcząc równocześnie środki, które one obsługują.

Stacje radiolokacyjne lotnictwa taktycznego wchodzące w skład ośrodków dowodzenia i posterunków wykrywania i powiadamiania należy niszczyć uwzględniając czas i sposób wykorzystania lotnictwa. Najbardziej intensywne oddziaływanie ogniowe na te środki należy przewidywać przed rozpoczęciem działań lot-

x/ Na przykład do obezwładnienia jednej stacji radiolokacyjnej umieszczonej w odkrytym okopie znajdującym się w odległości 15-20 km od przedniego skraju /odległość strzelania 20-25 km/ trzeba zużyć przy strzelaniu z 122 mm lub 130 mm armat około 1600-2700 pocisków.

nictwa z lotnisk przyfrontowych i przed wyjściem lotnictwa do rejonów osłanianych ogniem artylerii przeciwlotniczej. Jest rzeczą bardzo pożądaną, by najintensywniejsze oddziaływanie na tego rodzaju stacje przypadało na początek ogniowego przygotowania natarcia, co umożliwiłoby wykorzystanie elementu zaskoczenia. Stacje tego typu mogą być niszczone przez artylerię lufową i rakiety operacyjno-taktyczne.

Niszczenie stacji radiolokacyjnych artylerii przeciwlotniczej należy ściśle powiązać z działaniami własnego lotnictwa.

Stacje wykrywania celów powietrznych powinny być obezwładnione przed wejściem własnego lotnictwa w strefę wykrywania tych stacji, tj. w momencie startu samolotów z lotnisk przyfrontowych. Stacje radiolokacyjne kierowania ogniem niszczą się równocześnie z obezwładnieniem baterii artylerii przeciwlotniczej.

Aby pozbawić nieprzyjaciela możliwości dowodzenia własnymi wojskami w najważniejszym okresie walki, należy na początku ogniowego przygotowania natarcia niszczyć radiostacje i stacje radioliniowe punktów dowodzenia nieprzyjaciela.

Środki te w toku operacji niszczy się ze względu na charakter zadań wykonywanych w danym okresie przez wojska własne i nieprzyjaciela, a szczególnie w decydujących okresach operacji. Takimi okresami mogą być np. wprowadzenie do walki drugiego rzutu frontu /armii/, odparcie przeciwuderzenia nieprzyjaciela itp.

Cele radioelektroniczne należy obezwładniać jedną-dwoma nawałami ogniowymi. Pierwsza z nich powinna być najsilniejsza i wykonana z pełnym wykorzystaniem momentu zaskoczenia. W przerwach między nawałami ogniowymi prowadzi się dozоровanie ogniowe lub serie ognia szybkiego zużywając do 1/4 ogólnej normy amunicji. W toku walki cele radioelektroniczne obezwładnia się z reguły jedną nawałą ogniową.

Liczbę dział /moździerzy/ niezbędnych do obezwładnienia jednego celu /obiektu/ ustala się w zależności od czasu strzelania, zużycia amunicji i rodzaju ognia.

Do niszczenia środków radioelektronicznych nieprzyjaciela może być wykorzystane lotnictwo. Może ono prowadzić systematyczne rozpoznanie powietrzne tych środków oraz obezwładniać ogniem środki radioelektroniczne nieprzyjaciela.

Obiekty te stanowią cele o małych rozmiarach /punktowe/ są to bowiem samochody i przyczepy z urządzeniami. Najbardziej wrażliwym elementem stacji radiolokacyjnych jest układ antenowy, który ma z zasady duże wymiary: jego szerokość wynosi 8-10 m, a wysokość 2,5-8 m. Utrudnia to ich maskowanie i ukrycie. Maskowanie anten stacji radiolokacyjnych za pomocą specjalnych osłon przenikliwych dla fal radiowych tylko częściowo może zmienić ich kształt i ukryć przed rozpoznaniem. Cele takie są wrażliwe na uderzenia z powietrza i mogą być rażone wszystkimi środkami uzbrojenia współczesnych samolotów.

Stacje radiolokacyjne mogą być niszczone ogniem karabinów maszynowych i dział pokładowych, rakietami i bombami zarówno z ładunkami konwencjonalnymi, jak i jądrowymi. Jądrowe środki rażenia mogą być stosowane do niszczenia środków radioelektronicznych równocześnie z wykonywaniem zadań niszczenia obiektów innego rodzaju lub do niszczenia większej ilości tych środków radiolokacyjnych rozmieszczonych w jednym rejonie /węzle/ /celów powierzchniowych/.

Środki radioelektroniczne są trudne do wykrycia przez lotnictwo, szczególnie podczas lotów na średnich i dużych wysokościach. Np. z wysokości 300-1500 m można wzrokowo wykryć stację radiolokacyjną z odległości nie większej niż 2-3 km. Wyjątek stanowią jedynie ogromne anteny niektórych typów stacji radiolokacyjnych wykrywania i naprowadzania.

Rejon rozwinięcia środków radioelektronicznych nieprzyjaciela z reguły będzie ustalony przez rozpoznanie radioelektroniczne, a następnie ściślej określony poprzez fotografowanie lotnicze.

Samoloty wyprowadza się na stacje radioelektroniczne nieprzyjaciela za pomocą obserwacji wzrokowej prowadzonej od wskazanego charakterystycznego punktu orientacyjnego lub przez na-

prowadzenie za pomocą naziemnych środków radioelektronicznych.

Ogólne potrzeby sił i środków lotniczych niezbędnych do zniszczenia obiektów radioelektronicznych nieprzyjaciela w każdym wypadku zależą od konkretnej sytuacji, liczby i charakteru celów przeznaczonych do zniszczenia oraz rodzaju stosowanych środków rażenia.

Głównymi celami radioelektronicznymi niszczoneymi przez lotnictwo za pomocą bomb z ładunkami jądrowymi są ośrodki naprowadzania i ośrodki dowodzenia lotnictwa taktycznego. Dla zniszczenia tego rodzaju celów potrzebne są jeden samolot-nośiciel z lotniczą bombą jądrową do 20 kt oraz dwa-trzy samoloty osłony.

Charakter współczesnych działań bojowych zwiększa możliwości użycia desantów powietrznych do niszczenia ważniejszych obiektów radioelektronicznych nieprzyjaciela.

Najważniejszymi obiektami, które mogą być niszczone przez desanty powietrzne i grupy specjalne, są środki radioelektroniczne punktów dowodzenia i naprowadzania broni raketowo-jądrowej, środki bezpilotowe i lotnictwo taktyczne.

Rejony lądowania /wysadzania/ desantów powietrznych i grup dywersyjno-rozpoznawczych wybiera się przede wszystkim w zależności od położenia obiektów, charakteru użycia broni jądrowej, działań wojsk własnych i nieprzyjaciela. Na przykład do czasu rozpoczęcia natarcia, taktyczne desanty powietrzne mogą być zrzucone w nocy przed natarciem z zadaniami zakłócenia dowodzenia wojskami nieprzyjaciela, zerwania lub osłabienia kontrprzygotowania nieprzyjaciela, który stosuje broń jądrową i inne środki masowego rażenia. W tym wypadku desanty powietrzne mogą być wysadzone w rejonach rozmieszczenia węzłów łączności i środków radioelektronicznych punktów dowodzenia i punktów naprowadzania broni raketowo-jądrowej.

Taktyczne desanty powietrzne mogą niszczyć środki radioelektroniczne na głębokość 40-60 km. Grupy specjalne mogą działać na głębokości od 10-250 km. W zakresie niszczenia środków radioelektronicznych nieprzyjaciela grupy specjalne mogą wykonywać następujące zadania:

- wykrywanie i określanie położenia środków radioelektronicznych zapewniających dowodzenie i naprowadzanie środków raketowo-jądrowych na cele naziemne i powietrzne;

- wykrywanie przygotowań nieprzyjaciela do użycia broni masowego rażenia;

- określanie położenia środków radioelektronicznych wchodzących w skład węzłów łączności, posterunków radioelektronicznych, systemów naprowadzania środków bezpilotowych i systemów radionawigacyjnych;

- wykrywanie manewru przeprowadzonego środkami radioelektronicznymi;

- prowadzenie działań dywersyjnych przeciwko pojedynczym urządzeniom radioelektronicznym nieprzyjaciela w rejonach ich rozmieszczenia.

Rezultaty działań desantów powietrznych i grup specjalnych w zakresie niszczenia środków radioelektronicznych nieprzyjaciela zależą w znacznej mierze nie tylko od prawidłowości ich użycia oraz śmiałego i zdecydowanego działania stanu osobowego, ale również od ich zaopatrzenia w środki służące do rozpoznawania i niszczenia obiektów radioelektronicznych.

Tego rodzaju środki powinny być małych wymiarów, przenośne i umożliwiać:

- wykrywanie pracy i określanie kierunku rozmieszczenia pracującego urządzenia, aby można było podejść do obiektu najkrótszą drogą;

- określanie zasadniczych parametrów taktyczno-technicznych urządzeń radioelektronicznych, ich typu i przeznaczenia, szczególnie tych środków, które nie mogą być rozpoznawane przez rozpoznawanie radioelektroniczne frontu /armii/.

Desanty, a szczególnie grupy specjalne, należy wyposażać w radiolatarnie o krótkotrwałym działaniu, które zapewniłyby naprowadzanie lotnictwa, raketowych pocisków kierowanych i niekierowanych oraz innych środków na wykryte środki radioelektroniczne nieprzyjaciela.

Desanty i grupy specjalne utrzymują łączność ze swoimi bazami za pomocą przenośnych radiostacji o zasięgu do 250 km, zaopatrzonych w urządzenia szybkiego telegrafowania i automatycznego utajniania. Radiostacje te wykorzystywane są również do naprowadzania lotnictwa i kierowania uderzeniami naziemnych środków rażenia na wykryte obiekty radioelektroniczne nieprzyjaciela.

Desanty po wylądowaniu organizują natychmiast rozpoznanie obiektów /środków radioelektronicznych/, a następnie niszczą je lub opanowują.

Podczas niszczenia obiektów radioelektronicznych desanty powietrzne będą szeroko stosowały wypady i zasadzki. Obiekty radioelektroniczne mogą być niszczone przez desanty w toku wykonywania lub po wykonaniu zasadniczego /taktycznego/ zadania. W tym celu ze składu desantu wydziela się pododdziały, które po uchwyceniu lub zniszczeniu /demontażu/ obiektu radioelektronicznego szybko odchodzą. Celem zniszczenia obiektów radioelektronicznych znajdujących się w marszu wykonuje się zasadzki /w sile od drużyny do kompanii/.

W niektórych wypadkach pododdziały te mogą wykonywać zadania z zakresu zdobywania i demontażu niektórych zespołów urządzeń radioelektronicznych, szczególnie nowych rodzajów środków radioelektronicznych.

Działania grup specjalnych na tyłach nieprzyjaciela różnią się od działań desantu powietrznego. Grupy specjalne mogą zdobywać dane o środkach radioelektronicznych w wyniku obserwacji, chwytania jeńców spośród obsługi urządzeń radioelektronicznych, podsłuchiwania rozmów telefonicznych i radiowych, fotografowania oraz za pomocą środków radioelektronicznych.

Po wykryciu urządzeń radioelektronicznych, grupa specjalna ustala ich położenie, określa współrzędne i przekazuje te dane dowódcy, który ją wysłał, a następnie organizuje stałą ich obserwację. Jeżeli grupa specjalna prowadzi rozpoznanie mające na celu wykrycie środków radioelektronicznych punktów kierowania i naprowadzania, które mają być opanowane przez desanty powietrzne, to wówczas powinna ona określić dokładnie położenie obiektu radioelektronicznego, jego skład, charakter obrony i ochrony, siłę nieprzyjaciela w rejonie obiektu, cha -

rakter ukształtowania terenu oraz lądowiska dogodne do lądowania śmigłowców.

Umiejętne użycie desantów powietrznych i grup specjalnych umożliwia pomyślne wykonanie zadań z zakresu niszczenia środków radioelektronicznych i dezorganizowania dowodzenia wojskami nieprzyjaciela.

Pytania: 1. Omówić skład i możliwości sił i środków przydzielonych armii do prowadzenia walki radioelektronicznej.

2. Omówić siły i środki oraz ich możliwości jakie mogą być wydzielane do walki radioelektronicznej z wojsk armii.

4. ORGANIZACJA WALKI RADIOELEKTRONICZNEJ W OPERACJI ZACZEPNEJ

Podstawą do organizacji walki radioelektronicznej w operacji zaczepnej armii są:

- zamiar dcy armii do operacji zaczepnej;
- wytyczne dowódcy lub szefa sztabu do organizacji walki radioelektronicznej;
- zarządzenie o walce radioelektronicznej sztabu frontu;
- położenie wojsk i stopień wykrycia systemów radioelektronicznych.

Przy organizacji walki radioelektronicznej należy bezwzględnie także brać pod uwagę charakter terenu, ilość i stan sił i środków przydzielonych ze szczebla frontu i wydzielonych z wojsk armii do walki radioelektronicznej, a także możliwy charakter działań nieprzyjaciela, jego wyposażenie w środki radioelektroniczne, możliwości prowadzenia rozpoznania radioelektronicznego nacierającej armii. Wszystkie te dane sztab armii otrzymuje od sztabu frontu, od własnych organów rozpoznania, a także w rezultacie studiów, poglądów i możliwości nieprzyjaciela prowadzenia "wojny elektronicznej".

Organizacja walki radioelektronicznej polega na:

- wszechstronnej ocenie sytuacji radioelektronicznej;
- określeniu celu, zadań walki radioelektronicznej i

określeniu niezbędnych sił i środków do ich wykonania;

- planowaniu walki i postawieniu zadań wykonawcom;
- uzgodnieniu wysiłku sił i środków walki radioelektronicznej według zadań, obiektów i czasu;
- pomocy i kontroli w przygotowaniach i wykonywaniu zadań przez wykonawców.

W niektórych wypadkach dowódca armii jeszcze w czasie wypracowywania decyzji może wysłuchać wniosków i propozycji szefa wydziału walki radioelektronicznej o strukturze systemów radioelektronicznych dowodzenia nieprzyjaciela, o jego najsłabszych miejscach w systemie dowodzenia, o możliwościach przydzielonych sił i środków walki radioelektronicznej ze szczybla frontu, najbardziej racjonalnych sposobach organizacji przeciwdziałania nieprzyjacielowi, o koncentracji głównego wysiłku rozpoznania radioelektronicznego nieprzyjaciela, o sposobach obrony własnych systemów radioelektronicznych przed oddziaływaniem ze strony nieprzyjaciela. W końcu swego meldunku szef wydziału walki radioelektronicznej przedstawia propozycje co do dezorganizacji dowodzenia nieprzyjaciela i obrony oraz ochrony własnych wojsk i systemów radioelektronicznych od rozpoznania i zakłóceń ze strony nieprzyjaciela. Dane do referatu szef wydziału walki radioelektronicznej przygotowuje na podstawie dokonanego rozpoznania sytuacji radioelektronicznej wynikłej w pasie natarcia armii.

Dowódca armii wypracowując zamiar operacji zaczepnej, określa jak i kiedy dezorganizować dowodzenie nieprzyjaciela, w jakim zgrupowaniu i na jaki okres obezwładnić pracę systemów i środków radioelektronicznych nieprzyjaciela. Wypracowując decyzję do operacji i określając obiekty uderzeń ogniowych /jądrowych/ dowódca armii wskazuje, jakie konkretne punkty dowodzenia, węzły łączności i grupy środków radioelektronicznych mają być niszczone ogniem artylerii, rakietami, lotnictwem, które z nich należy uchwycić lub zniszczyć desantami powietrznymi, pododdziałami szturmami powietrznymi czy też pododdziałami, grupami specjalnymi, gdzie i kiedy ześrodkować wysiłek pododdziałów zakłóceń.

Na podstawie decyzji dowódcy armii i zarządzenia frontu o walce radioelektronicznej sztab armii opracowuje niezbędne przedsięwzięcia w zakresie walki z dowodzeniem nieprzyjaciela i ochrony dowodzenia, środków i systemów radioelektronicznych wojsk własnych.

W czasie opracowywania przez sztab armii tych przedsięwzięć należy uwzględniać następujące cztery zasady:

1) - główny wysiłek walki kierować na dezorganizację dowodzenia środkami napadu jądrowego oraz na to zgrupowanie nieprzyjaciela, które działa przeciwko głównym siłom armii, przy czym punkty dowodzenia, systemy radioelektroniczne wykorzystywane przez nieprzyjaciela do dowodzenia środkami napadu jądrowego, rozpoznaje się i zwalcza w całym pasie działań bojowych armii, a wykorzystywane tylko do dowodzenia wojskami - na kierunku działania wojsk własnych;

2) - w całokształt planowanych przez sztab przedsięwzięć zmierzających do dezorganizacji dowodzenia winno wchodzić jednoczesne oddziaływanie siłami i środkami armii na rozpoznanie nieprzyjaciela, wraz z niszczeniem środkami ogniowymi ważniejszych punktów dowodzenia, systemów, środków i obiektów radioelektronicznych oraz zakłócenia pracy radioelektronicznych systemów nieprzyjaciela. Tylko przy takiej organizacji walki radioelektronicznej może być zdeorganizowany cały proces wypracowania decyzji przez nieprzyjaciela i postawienie zadań przez dowódców podległych im wojsk. W ten sposób może znacznie wzrosnąć prawdopodobieństwo całkowitej utraty dowodzenia przez nieprzyjaciela;

3) - ciągłemu oddziaływaniu w czasie całej operacji zaczepnej winny podlegać systemy dowodzenia tych szczebli, które dysponują bronią jądrową, przy czym najbardziej silne uderzenia na systemy dowodzenia należy wykonać w najbardziej krytyczne momenty operacji, kiedy na przykład celowo byłoby zerwać kontrprzygotowanie lub wykonanie uderzenia jądrowego, uzyskanie czasu w celu wykonania własnych uderzeń, lub w celu uprzedzenia nieprzyjaciela w rozwinięciu własnych wojsk np. w boju spotkaniowym;

4) - zakłócenie systemów radioelektronicznych należy prowadzić z uwzględnieniem stopnia oddziaływania na punkty dowodzenia środkami ogniowymi. Te systemy radioelektroniczne i obiekty, które z jakichś przyczyn nie będą rażone środkami ogniowymi muszą być obezwładniane zakłóceniami. Przede wszystkim będą to wszystkie bardziej manewrowe obiekty i odpowiadające im systemy radioelektroniczne, jak i łączność radiowa samolotów lotnictwa taktycznego z oficerami naprowadzania. Łączność radiowa punktów dowodzenia związków pancernych i oddziałów z oddziałami rakiet i artylerii, a także z rozpoznaniem. W wypadku gdy punkty dowodzenia będą w pełni niszczone środkami ogniowymi, zwłaszcza jądrowymi, to z zasady środków i systemów radioelektronicznych tych punktów dowodzenia nie obezwładnia się zakłóceniami.

Zasadnicze przedsięwzięcia zmierzające do dezorganizacji dowodzenia nieprzyjaciela opracowuje oddział operacyjny razem z przedstawicielami oddziału rozpoznawczego i oficerami wydziału walki radioelektronicznej.

Przy czym pierwszorzędne znaczenie ma prawidłowy wybór obiektów dowodzenia nieprzyjaciela jako celów uderzeń ognio- wych i zakłóceń. Należy wybrać ważniejsze punkty dowodzenia i systemy radioelektroniczne tych zgrupowań, związków i oddziałów, których dezorganizacja pracy przyczyni się do stworzenia dogodnych warunków wykonania zadań przez główne zgrupowanie wojsk armii.

Prawidłowy wybór obiektów pozwoli także określić najbardziej celową kolejność i sposoby zwalczania środków i systemów radioelektronicznych, łączenie wysiłku rodzajów wojsk, lotnictwa nieprzyjaciela i ochrony swoich środków radioelektronicz- nych.

Wybór obiektów dowodzenia nieprzyjaciela do zniszczenia winien być zawsze dokonywany w ściślejszej zależności od decyzji dowódcy armii i celów walki radioelektronicznej.

Biorąc za podstawę decyzję dcy armii szef wydziału walki radioelektronicznej określa jakie związki /oddziały/ nieprzyjaciela będą stawiały największy opór przeciwko głównemu zgrupowaniu wojsk armii, oraz jakie obiekty dowodzenia, środki i obiekty radioelektroniczne tych związków koniecznie należy obezwładniać lub zniszczyć, gdzie należy ześrodkować główne siły armii przed rozpoczęciem przełamania, a także, co gdzie i kiedy maskować przed rozpoznaniem radioelektronicznym nieprzyjaciela; jakie zgrupowanie wojsk, gdzie i w jakim okresie osłonić zakłóceniami od powietrznego rozpoznania radiolokacyjnego i celnego bombardowania przy pomocy radiolokacyjnych celowników bombowych. Niekiedy ważniejsze obiekty, a nawet pojedyncze cele do obezwładnienia i niszczenia może wskazać dowódca armii /lub szef sztabu/ w czasie ogłaszania decyzji. Te obiekty lub cele mogą być wcześniej określone w zarządzeniu o walce radioelektronicznej sztabu frontu.

Jeśli armia działa w składzie pierwszego rzutu wojsk frontu i w pasie jej działania będzie prowadził działania obronne korpus armijny nieprzyjaciela, to do obiektów dowodzenia, które winny być niszczone i obezwładniane siłami i środkami armii, można zaliczyć punkty dowodzenia oraz środki i systemy radioelektroniczne wykorzystywane przez nieprzyjaciela do dowodzenia operacyjno-taktycznymi i taktycznymi oddziałami rakiet, artylerii, lotnictwa taktycznego, środkami wojny elektronicznej, a także do dowodzenia wojskami na szczeblach: korpus armijny - dywizje zmechanizowane /pancerne/ pierwszego rzutu, dywizja-brygada, brygada-bataliony.

Z oceny sytuacji radioelektronicznej wynika, że ogółem w pasie działań armii jej siłami i środkami zachodzi konieczność rozpoznawania i rażenia środkami ogniowymi do 18-25 obiektów nieprzyjaciela oraz zakłócania 35 - 45 krótkofalowych i radioliniowych relacji łączności nieprzyjaciela.

Ważnym elementem organizacji walki radioelektronicznej jest postawienie konkretnych zadań rodzajom wojsk i lotnictwu wsparcia, a także określenie sposobów wykorzystania oddziałów i pododdziałów zakłóceń radioelektronicznych w operacji.

Na podstawie analizy posiadanych danych rozpoznawczych o punktach dowodzenia, systemach radioelektronicznych nieprzy-

jaciela /o rozmieszczeniu węzłów łączności, grup środków ra -
dioelektronicznych, reżimach ich pracy itp/ ustala się jakich
wiadomości brak i jakie zadanie w tym względzie należy postawić
przed rozpoznaniem, a także jakie przedsięwzięcia należy konie-
cznie zrealizować w celu wykrycia systemu dowodzenia i zmusze-
nia nieprzyjaciela do zerwania tzw. "ciszy radiowej".

Obiekty /elementy/ dowodzenia	Razem w pasie armii	Niszczenie lub obez- władnienie siłami i środkami		
		puł- ków	dywi- zji	armii
1	2	3	4	5
<u>Obiekty do uderzeń środkami rażenia</u>				
Stanowisko dowodzenia kor- pusu armijnego	2	-	-	2
Stanowisko dowodzenia od- działów rakiet operacyjno- tactycznych	1-2	2	-	1-2
Centrum dowodzenia i po- wiadamywania lotnictwa tak- tycznego	1	-	-	1
Stanowiska dowodzenia od- działów rakiet przeciw- lotniczych	1-2	-	-	1-2
Stanowisko dowodzenia dy- wizji	4-6	-	1-2	3-4
Stanowisko dowodzenia pod- oddziałów rakiet taktycz- nych	6-8	-	4-6	2
Posterunki dowodzenia i powiadamywania lotnictwa taktycznego	2-3	-	2-3	-
Węzły systemu łączności armii polowej, korpusu armijnego i dywizji	16-20	-	10-12	6-8
Grupy nadajników zakłóca- jących KF i UKF łączności radiowej	8-10	-	4-6	2-4
SD dywizjonów artylerii haubic	8-10	-	8-10	-
SD brygad pierwszego rzutu	6-8	1-2	5-6	-
SD batalionów	15-20	15-20		

1	2	3	4	5
Środki rozpoznania radiolokacyjnego celów naziemnych i dowodzenia artylerią:	20-24	20-24		
Razem:	88-114	33-44	34-43	18-25
Średnio	100	50	38	21
<u>Obiekty do obezwładniania zakłóceniami</u>				
Łączność radiowa UKF	60-75	-	60-75	-
Łączność radiowa KF	25-30	-	-	25-30
Kierunki łączności radiowej	30-35	-	20-25	10-15

W zadaniach wojsk raketowych i artylerii określa się kiedy i jakie rakiety /lub artylerię/ wykorzystać do niszczenia stanowisk dowodzenia, grup środków radioelektronicznych, nadajników zakłócających i innych celów radioelektronicznych, podział tych celów dla poszczególnych oddziałów raketowych i artylerii, a także określa się zasadnicze przedsięwzięcia odnośnie skrytości pracy i ochrony radioelektronicznych systemów dowodzenia wojsk raketowych i artylerii.

Lotnictwu wsparcia stawia się zadania niszczenia punktów dowodzenia, ważniejszych węzłów łączności i grup środków radioelektronicznych i pojedynczych stacji w głębi obrony nieprzyjaciela. Desantom powietrznym, pododdziałom szturmów powietrznego, specjalnym oddziałom i pododdziałom określa się rejony i kierunki gdzie mają one prowadzić poszukiwania, uchwycić i niszczyć obiekty dowodzenia i środki radioelektroniczne. W wypadku posiadania dokładniejszych danych oddziałom tym stawia się konkretne zadania uchwycenia i rozbitcia tego typu obiektów oraz niszczenia środków radioelektronicznych po ich dokładnym rozpoznaniu.

Wojska inżynierskie otrzymują: zadania związane z maskowaniem przeciwradiolokacyjnym dróg, przepraw, obiektów i terenu ze wskazaniem kolejności, czasu i miejsca wykonania tych przedsięwzięć.

Dywizjom pierwszego rzutu określa się: zakres i kolej -

ność wykonania przedsięwzięć walki radioelektronicznej w czasie wejścia do walki i w toku natarcia i podaje się jakie zadania walki radioelektronicznej na korzyść dywizji realizują siły i środki armii, określa się środki zapewniające skrytość pracy środków radioelektronicznych i ich ochronę przed przeciwdziałaniem nieprzyjaciela.

Dowódca /szef sztabu/ stawiając zadanie szefowi wydziału walki radioelektronicznej oprócz zadań organizacyjnych całości kształtu walki radioelektronicznej powinien określić:

- w jakim zgrupowaniu nieprzyjaciela i w jakim czasie obezwładnić pracę łączności radiowej i radioliniowej, jakie obiekty i od jakiego czasu osłaniać przed cełnym bombardowaniem w czasie rozmieszczenia wojsk w rejonach wyjściowych, w czasie ich przegrupowania, przekazywania obrony i rozwijania natarcia w głąb obrony nieprzyjaciela; gdzie i w jakim terminie rozmieścić siły i środki rozpoznania i zakłóceń.

Wszystkie wskazane przedsięwzięcia walki radioelektronicznej muszą być wyrażone w planach wykorzystania rodzajów wojsk i służb.

Wydział walki radioelektronicznej opracowuje plan walki radioelektronicznej armii do operacji zaczepnej. Plan taki najczęściej opracowuje się w formie graficznej na mapie z legendą.

Po opracowaniu planu i zatwierdzeniu przez dowódcę /szefa sztabu/ na jego podstawie opracowuje się niezbędne zarządzenia.

Pytania: 1. Na czym polega organizacja walki radioelektronicznej.

2. Omówić treść pracy dowódcy, szefa sztabu i szefa wydziału walki radioelektronicznej w czasie organizacji tej walki.

3. Omówić treść zadań walki radioelektronicznej dla związków taktycznych i rodzajów wojsk.

5. PROWADZENIE WALKI RADIOELEKTRONICZNEJ

a/ W czasie przygotowania operacji zaczepnej

W czasie przygotowania operacji zaczepnej zasadniczy wysiłek walki radioelektronicznej koncentruje się na przeciwdziałaniu rozpoznaniu radioelektronicznemu nieprzyjaciela i maskowaniu przygotowań do operacji, na rozpoznaniu systemów środków i obiektów radioelektronicznych nieprzyjaciela, szczególnie tych, które zapewniają dowodzenie i kierowanie środkami rażenia ogniowego, na osłonie głównego zgrupowania wojsk i obiektów armii od celnego bombardowania.

Maskowanie radioelektroniczne stanowi integralną część maskowania operacyjnego.

Przeciwdziałanie rozpoznaniu radioelektronicznemu nieprzyjaciela polega na przeprowadzeniu przy pomocy środków radioelektronicznych przedsięwzięć dezinformacyjnych, a szczególnie na ścisłym przestrzeganiu ustalonego reżimu pracy środków radioelektronicznych i maskowaniu ich promieniowania.

Maskowanie przygotowań do operacji osiąga się przez zakłócenie naziemnych i samolotowych środków rozpoznania radio-
renu w czasie przegrupowania wojsk, a także poprzez wykonanie przedsięwzięć maskowania przeciwradiolokacyjnego.
sięwzięć maskowania przeciwradiolokacyjnego.

W okresie przygotowawczym przeprowadza się wszystkie zasadnicze prace związane z przeciwradiolokacyjnym maskowaniem rejonów ześrodkowania wojsk, dróg podejścia do przedniego skraj-
ju, rubieży rozwinięcia i ataku. Maskuje się także przedmioty terenowe mające znaczny kontrast radiolokacyjny /wodną powie-
rzchnię jezior, strumieni, zakola rzek, mosty przez szerokie rzeki i inne/, a w wypadku posiadania czasu wykonuje się przed-
sięwzięcia zmniejszające ten kontrast skrzyżowań dróg, kolei, niektórych miejscowości i stacji kolejowych.

Szczególną uwagę należy zwracać na przeciw-
radiolokacyjne maskowanie rejonów pozycji star-
towych oddziałów i pododdziałów raketowych,

składów amunicji jądrowej, mostów przez szerokie przeszkody wodne i stanowisk dowodzenia.

Zasadniczy zakres prac maskowania przeciwradiolokacyjnego wykonują związki ogólnowojskowe będące w styczności z nieprzyjacielem.

W pierwszej kolejności maskuje się drogi defrontowe i rokadowe zwłaszcza na kierunkach gdzie ukształtowanie terenu sprzyja rozpoznaniu nieprzyjaciela. Drogi defrontowe maskuje się do odległości 10-12 km do przedniego skraju w celu zapewnienia skrytego podejścia wojsk z rejonu wyjściowego do przedniego skraju. Z obliczeń wynika, że dla armii zajmującej rejon wyjściowy w średnio pociętym terenie zachodniego teatru działań wojennych potrzeba zamaskować do 60-70 km różnych dróg, co wymaga około 1500-2000 odbijaczy kątowych.

Do zamaskowania terenu np. jezior lub sztucznych zbiorników wodnych /stanowiących b.dobre punkty orientacyjne dla npla/ potrzeba na każdy km² ich powierzchni ustawić na pływakach 60-70 odbijaczy kątowych. W celu maskowania mogą być imitowane obiekty pozorne jak mosty, węzły kolejowe, większe miejscowości. Do imitacji mostu potrzeba ustawić 6-8 odbijaczy kątowych lub dwie stacje SPO-10, do imitacji osiedla o powierzchni 10 km² potrzeba rozmieścić przykładowo 8-10 dużych odbijaczy kątowych /odbijacze o boku 2 m/ i do 300-400 odbijaczy o normalnych wymiarach.

Nieprzyjaciel zajmujący obronę będzie zawsze dążył do ukrycia swego systemu dowodzenia. Stąd też będzie w maksymalnym stopniu ograniczał pracę środków radiowych na nadawanie, natomiast będzie wykorzystywał w szerszym zakresie łączność przewodową. Także do momentu rozpoczęcia natarcia nie zastosuje nowych środków i systemów radioelektronicznych w systemie dowodzenia.

Oprócz tego nieprzyjaciel będzie starał się dezinformować nasze rozpoznanie radioelektroniczne i tym samym wprowadzić w błąd sztab armii co do rzeczywistego systemu dowodzenia.

W celu otrzymania wiarygodnych danych o systemie dowodzenia i o stosowanych środkach radioelektronicznych nieprzyjaciela w okresie przygotowania operacji należy koniecznie

wzmóc działania rozpoznania ogólnowojskowego, artyleryjskiego, rozpoznania lotniczego, radioelektronicznego, a także działalność grup rozpoznawczych działających w głębi obrony nieprzyjaciela.

Szczególnie szeroko do rozpoznania powinien być wykorzystany okres ogniowego przygotowania natarcia. W tym czasie będą niszczone ważne obiekty dowodzenia i system łączności przewodowej. W celu zapewnienia dowodzenia nieprzyjaciel będzie zmuszony wprowadzać nowe, dotychczas ukryte i nie wykorzystywane systemy i środki radioelektroniczne. Rozpoznanie radioelektroniczne nacierającej armii powinno wykryć w tym czasie ważniejsze punkty dowodzenia dywizji, korpusu armijnego, dywizjonów rakiet i artylerii, węzły łączności, grupy nadajników zakłócających, posterunki dowodzenia i naprowadzania lotnictwa, a także ustalić dane radiowe wykorzystywane w pracy środków łączności radiowej i radiolinijowej. Po wykryciu obiektów dowodzenia w końcu ogniowego przygotowania natarcia należy wykonać uderzenia środkami ogniowymi na wykryte relacje radiowej i radiolinijowej łączności dowodzenia oddziałami rakiet, artylerii i lotnictwa oraz obezwładnić zakłóceniami.

W okresie ogniowego przygotowania natarcia nieprzyjaciel może stosować zakłócenia w celu utrudnienia dowodzenia artylerią, lotnictwem i oddziałami raketowymi nacierającej armii. Miejsca rozmieszczenia nadajników zakłóceń łączności radiowej i radiolinijowej winny być wykrywane rozpoznaniem radiowym, a dokładniej rozpoznawane innymi rodzajami rozpoznania. Na rejonów wykrytych tego typu środków w końcu ogniowego przygotowania natarcia koniecznie należy wykonać uderzenia ogniem artylerii i lotnictwa.

Dużą rolę w rażeniu stanowisk dowodzenia, węzłów łączności, grup nadajników zakłócających i środków radiolokacyjnych nieprzyjaciela mogą odegrać wcześniej przygotowany ogień dywizjonów rakiet i artylerii. Na punkty dowodzenia korpusu armijnego i broniących się w pierwszym rzucie dywizji najcelowiej wykonywać uderzenia lotnictwem i raketami z ładunkami odłamkowo-burzącym lub zapalającym. Uderzenia te wykonuje się natychmiast po wykryciu obiektów.

Do osłony rejonów stanowisk startowych oddziałów raki -

towych, stanowisk ogniowych artylerii, a także rubieży rozwinięcia wojsk przed celnym bombardowaniem z wykorzystaniem radiolokacyjnych celowników bombowych, celowo jest częścią sił i środków batalionu zakłóceń radiolokacyjnych przesunąć bliżej przedniego skraju. Pododdziały zakłóceń tego batalionu jeszcze przed rozpoczęciem podejścia środków ogniowych i wojsk należy rozmieścić w rejonach zapewniających zakłócenie radiolokacyjnych celowników bombowych przy nalotach samolotów nieprzyjaciela tak ze strony frontu, jak i skrzydeł.

Środki zakłóceń łączności radiowej UKF i bliskiej radionawigacji nieprzyjaciela w tym okresie rozmieszcza się przed odcinkiem przełamania w odległości 5-10 km i wykorzystuje się je do dezorganizacji pracy łączności radiowej posterunków i centrów dowodzenia i naprowadzania lotnictwa nieprzyjaciela.

Do czasu rozpoczęcia ogniowego przygotowania natarcia powinny być także rozwinięte środki zwalczania radiolokacyjnych środków rozpoznania celów ruchomych i wykrywania stanowisk ogniowych artylerii. Cele te należy obezwładniać z chwilą rozpoczęcia rozwijania wojsk w ugrupowanie bojowe, w czasie prowadzenia ogniowego przygotowania natarcia i podejścia wojsk do przedniego skraju.

Początek zakłócenia systemów radioelektronicznych w operacji zależy od tego, czy stosowana jest broń jądrowa, od charakteru działań wojsk armii, siły oporu nieprzyjaciela i stopnia wykorzystywania środków radioelektronicznych przez nieprzyjaciela. Dlatego też mogą one być zastosowane do czasu ogniowego przygotowania natarcia z chwilą jego rozpoczęcia, a także dopiero w działaniach wojsk w głębi taktycznej strefy obrony.

I tak jeśli na broniącego się nieprzyjaciela wykonuje się zmasowane uderzenie jądrowe i przejście do operacji zaczepnej będzie dla nieprzyjaciela zaskoczeniem, to zakłócenia mogą być stosowane tylko w czasie działań w głębi obrony. W tym wypadku przydzielone do armii siły i środki armii wykorzystuje się w działaniach w głębi przy napotkaniu na zorganizowany opór nieprzyjaciela.

Jeśli w czasie natarcia na przygotowaną obronę nieprzyjaciela stosowane są tylko zwykłe środki rażenia, to obezwładnianie pracy systemów radioelektronicznych należy prowadzić od

początku ogniowego przygotowania natarcia i przełamywania obrony nieprzyjaciela.

b/ W okresie przełamywania obrony nieprzyjaciela

W okresie przełamywania obrony nieprzyjaciela środki ogniowe wykonują uderzenia ogniowe i niszczą obiekty i cele radioelektroniczne, a oddziały i pododdziały zakłóceń prowadząc zakłócenia z miejsca i w ruchu dezorganizują pracę wykrywanych relacji łączności radiowej i radioliniowej nieprzyjaciela.

Mając na względzie szczególną ważność ścisłego związku wykorzystania sił i środków zakłóceń ze środkami rażenia ogniowego oraz z działaniem wojsk w czasie wykonywania ogniowego przygotowania natarcia i przełamania obrony nieprzyjaciela, celowo jest opracować specjalny grafik scentralizowanego wykorzystania tych środków.

Opracowując grafik trzeba wziąć pod uwagę działania wojsk własnych i prawdopodobne przeciwdziałanie nieprzyjaciela.

Na przykład: przy zmasowanym uderzeniu środkami ogniowymi na środki napadu jądrowego, artylerię i środki radiolokacyjne nieprzyjaciela można przewidywać, że nieprzyjaciel będzie dążył do uderzenia odwetowego. W tym okresie szczególnie ważne jest obezwładnienie łączności radiowej dowodzenia i kierowania ogniem artylerii i środkami napadu jądrowego. W grafiku pokazano przedział czasu, w ciągu którego winny być obezwładnione te relacje łączności. Przy czym do wykonania tego zadania winny być wydzielone wszystkie siły i środki rażenia i zakłóceń. Zatem przed początkiem nawały ogniowej artylerii i przed uderzeniem lotnictwa wysłłek sił i środków zakłóceń kieruje się na obezwładnienie łączności radiowej dowodzenia w brygadach pierwszego rzutu nieprzyjaciela.

Postawienie konkretnych zadań środkom zakłóceń wg czasu i w ścisłym współdziałaniu z uderzeniami środków ogniowych, a następnie szybki manewr ich wysłku na niektóre obiekty pozwala nawet przy ograniczonej ilości tych środków zadać nieprzyjacielowi zmasowane zakłócenia w sieciach radiowych dowodzenia

artylerią, wojskami pierwszego rzutu na odcinku przełamania, łączności rozpoznania i powiadamiania nieprzyjaciela.

c/ W działaniach w głębokości obrony nieprzyjaciela

Po przełamaniu obrony nieprzyjaciela tempo natarcia wyraźnie wzrasta, a poszczególne dywizje prowadzą natarcie na coraz wyraźniej zaznaczających się kierunkach. W celu lepszego współdziałania z nacierającymi związkami celowo jest kompanie zakłóceń UKF przydzielić do dywizji nacierających na głównym kierunku uderzenia, a kompanię zakłóceń KF pozostawić w dyspozycji dowódcy armii. Przydzielone do dywizji kompanie zakłóceń razem z pułkami pierwszego rzutu przesuwają się w głąb obrony nieprzyjaciela, aby w wypadku silnego oporu nieprzyjaciela we właściwym czasie rozwinąć się i zakłócać łączność radiową brońiących się lub kontratakujących zgrupowań nieprzyjaciela.

W celu zniszczenia lub uchwycenia obiektów radioelektronicznych w toku operacji wykorzystuje się oddziały wydzielone, desanty powietrzne, oddziały i grupy specjalne. Oddziały /pododdziały/ te zwalczają obiekty dowodzenia i środki radioelektroniczne w czasie lotu, w rejonie desantowania, w czasie wykonywania zasadniczych zadań lub też jako jedyny cel działań. Desanty powietrzne lub oddziały /pododdziały/ uchwytują i niszczą węzły łączności stanowisk dowodzenia korpusu armijnego i dywizji, stanowiska dowodzenia oddziałów rakietowych oraz centra i posterunki dowodzenia i naprowadzania lotnictwa.

Grupy specjalne mogą niszczyć samodzielne stacje rozpoznania radiolokacyjnego, stacje radionawigacyjne, radiostacje i radiolinie, przede wszystkim te, które są ochraniane tylko przez własne załogi.

Uchwyczone przez desanty powietrzne i grupy specjalne nowe i szczególnie ważne urządzenia radioelektroniczne /zwłaszcza jeśli nie jest możliwe utrzymanie ich do czasu podejścia własnych wojsk/ niszczy się, a będącą przy nich dokumentację przekazuje się do sztabu armii.

Przy wysadzeniu desantów taktycznych czy też operacyjnych, wysiłek wszystkich środków zakłóceń armii w okresie przelotu desantu koncentruje się na obezwładnienie systemu dowodzenia środkami obrony przeciwlotniczej i lotnictwa taktycznego nieprzyjaciela.

Z chwilą przejścia do działań z użyciem broni jądrowej szczególnie intensywnie rozpoznaje się ważniejsze punkty dowodzenia i obiekty radioelektroniczne nieprzyjaciela, które mają być rażone w pierwszym uderzeniu jądrowym, a zwłaszcza pierwszą salwą raketową. Jednocześnie przeprowadza się przedsięwzięcia zmierzające do należytego ukrycia, zamaskowania punktów dowodzenia i obiektów radioelektronicznych wojsk własnych. Środki zakłóceń wykorzystuje się do obezwładnienia dowodzenia oddziałami rakiet, artylerii i lotnictwa taktycznego nieprzyjaciela.

W wypadku wychodzenia odwodów nieprzyjaciela do przeciwuderzenia obezwładnia się system dowodzenia wojskami i łączność radiową zgrupowania uderzeniowego z lotnictwem i oddziałami rakiet. W tym celu siły i środki oddziałów zakłócających ześrodkowują na zagrożony kierunek, wysiłek rozpoznania i zbierają najbardziej niezbędne dane o pracy systemów radioelektronicznych dowodzenia.

Z chwilą przejścia nieprzyjaciela do ataku, nacierające wojska wszystkimi rozporządzalnymi siłami i środkami ogniowymi i zakłóceń niszczą i obezwładniają stanowiska dowodzenia, węzły łączności, stacje radiolokacyjne, łączność radiową i radioliniową nieprzyjaciela.

W celu zabezpieczenia wejścia do bitwy związków taktycznych drugiego rzutu lub odwodów oddziały /pododdziały/ zakłóceń ześrodkowuje się bliżej rubieży wprowadzenia. Przy czym stacje zakłóceń łączności radiowej powinny wcześniej otrzymać niezbędne dane wyjściowe.

W celu zdobycia tych danych batalion zakłóceń łączności taktycznej wychodzi w wyznaczony rejon i we współdziałaniu z pododdziałami rozpoznania radiowego dywizji i armii prowadzi rozpoznanie środków radioelektronicznych nieprzyjaciela bronią

cych się na kierunku wejścia do bitwy związków lub odwodu armii.

Przy okrążeniu i niszczeniu wojsk nieprzyjaciela środki zakłócające wykorzystuje się w pierwszej kolejności do obezwładniania wewnętrznej i zewnętrznej łączności radiowej okrążonego zgrupowania i jego łączności z lotnictwem.

Pododdziały zakłóceń radiowych rozwijają się na kierunkach uderzeń wojsk armii, a także tam, gdzie nieprzyjaciel będzie dążył do wyjścia z okrążenia. Tam właśnie winno być skierowane szczególnie intensywne oddziaływanie ogniowe i środkami zakłóceń na system dowodzenia nieprzyjaciela.

W operacyjnej głębokości obrony nieprzyjaciela wojska armii będą pokonywały zawczasu przygotowane rubieże obronne, forsowały przeszkody wodne, ścigały wycofującego się nieprzyjaciela, prowadziły bitwy spotkaniowe z podchodzącymi operacyjnymi odwodami nieprzyjaciela.

W tych działaniach bardzo często zachodzi konieczność zmiany głównego wysiłku armii z jednego kierunku na drugi.

We wszystkich wypadkach wysiłek walki radioelektronicznej winien koncentrować się na dezorganizację dowodzenia na kierunku działania głównego zgrupowania uderzeniowego armii i tam gdzie realizowane jest główne zadanie armii w danym okresie operacji.

W związku z tym w toku operacji winien być dokonywany manewr siłami i środkami walki radioelektronicznej, a zwłaszcza środkami zakłóceń z jednego kierunku działań bojowych na drugi, a także częsta zmiana podporządkowania oddziałów zakłóceń.

W czasie forsowania szerokich przeszkód wodnych wysiłek walki radioelektronicznej kieruje się na zwalczanie /utrudnienie rozpoznania

radioelektronicznego, a zwłaszcza radiolokacyjnego nieprzyjaciela, na osłonę wojsk w rejonach przepraw przed celnym bombardowaniem o wykorzystaniu radiolokacyjnych celowników bombowych oraz na dezorganizację pracy łączności radiowej i radioliniowej nieprzyjaciela działającego w pasie forsowania.

Wojska inżynieryjne w celu dezorganizacji powietrznego rozpoznania radiolokacyjnego nieprzyjaciela prowadzą maskowanie radiolokacyjne rzeki w rejonach forsowania poprzez rozkładanie różnego rodzaju masek "wyrównujących" z odbijaczy kątowych w rejonie działania przepraw na szerokim froncie razem ze stacjami SPO-10 pozorując mosty i inne rodzaje przepraw. Oprócz tego wojska inżynieryjne prowadzą maskowanie odkrytych odcinków dróg podejścia do przepraw oraz dróg rökadowych na odległość zasięgu radiolokacyjnych stacji rozpoznania naziemnego.

Środki zakłóceń samolotowych radiolokacyjnych celowników bombowych i łączności lotnictwa taktycznego nieprzyjaciela przesuwają się w rejon przepraw gdzie zapewniają one osłonę wojsk na przeprawach i drogach podejścia do nich oraz na uchwyconych przyczółkach. Stacje zakłóceń łączności radiowej i bliskiej radionawigacji uniemożliwiają lub utrudniają naprowadzanie samolotów na cele naziemne i ich wyjście w rejon forsowania.

Pododdziały zakłóceń UKF i łączności radioliniowej wychodzą w rejon przepraw z oddziałami wydzielonymi lub też z nimi i rozwijają stacje zakłóceń na pozycjach możliwie najbliższej lustra wody, zakłócają radiową i radioliniową łączność dowodzenia i współdziałania nieprzyjaciela broniącego się na przeciwległym brzegu.

Pododdziały zakłóceń łączności KF wychodzą do przeszkody wodnej bezpośrednio za ugrupowaniem bojowym dywizji pierwszego rzutu i zakłócają łączność dowodzenia dywizji z brygadami, z oddziałami rakiet i artylerii i łączność radiową współdziałania z lotnictwem.

Desanty powietrzne, oddziały /pododdziały/ i grupy specjalne /rozpoznania/ niszczą węzły łączności, stacje radiolo-

kacyjne, a także posterunki dowodzenia i naprowadzania lotnictwa rozmieszczone w głębi obrony nieprzyjaciela. Środki radioelektroniczne rozmieszczone na przeciwległym brzegu bliżej przeszkody wodnej niszczy się lub obezwładnia ogniem artylerii i lotnictwa.

W toku pościgu nieprzyjaciela oraz w boju spotkaniowym prowadzenie walki radioelektronicznej jest utrudnione głównie z racji szybko zmieniającej się sytuacji, konieczności zakłócania środków nieprzyjaciela w czasie ruchu, braku dokładniejszych danych rozpoznawczych o systemach radioelektronicznych podchodzących odwodów nieprzyjaciela, skrajnie ograniczonego czasu na opracowanie danych rozpoznawczych oraz na rozwinięcie środków zakłóceń w czasie boju spotkaniowego. W celu osiągnięcia dużej efektywności zakłóceń łączności radiowej UKF i radioliniowej, celowo jest prowadzić je w ruchu lub w czasie krótkich przystanków. Przy czym środki zakłóceń winny przesuwać się razem z wojskami ścigającymi nieprzyjaciela.

Aby zapewnić nieprzerwane oddziaływanie na łączność radiową KF, środki zakłóceń trzeba ugrupowywać w taki sposób, aby zawsze część ich składu była rozwinięta w terenie i prowadziła zakłócenia, a pozostała część razem ze ścigającymi związkami armii przegrupowywała się do nowych rejonów. Taki sposób działania jest szczególnie celowy w pościgu i kiedy przewiduje się związanie boju spotkaniowego. Część środków musi być w gotowości do zakłócania łączności dowodzenia nieprzyjaciela w czasie boju /bitwy/ spotkaniowej. W celu dowodzenia wojskami w czasie wycofywania się, podejścia odwodów z głębi operacyjnej, a także w czasie boju spotkaniowego nieprzyjaciel będzie w stanie wykorzystywać tylko łączność radiową, a więc dezorganizacja jej może zapewnić własnym wojskom wcześniejsze rozwinięcie i przejęcie inicjatywy w boju. Przy czym główną uwagę należy zwrócić na dezorganizację dowodzenia lotnictwem, oddziałami rakiet i podchodzącymi odwodami nieprzyjaciela.

Pytania: 1. Omówić treść zadań walki radioelektronicznej w:

- a/ w czasie przygotowania operacji zaczepnej;
- b/ w czasie przełamywania obrony nieprzyjaciela;
- c/ w czasie działań w głębi obrony nieprzyjaciela.

Z A K O Ń C Z E N I E

Zastosowanie dużej ilości różnorodnych co do swoich właściwości i możliwości środków bojowych do prowadzenia walki radioelektronicznej, a także konieczność wykorzystania ich w sposób kompleksowy i w ścisłej zależności od działań bojowych wojsk, wymaga zdecydowanego i ciągłego kierowania walką radioelektroniczną w toku operacji.

Ogólne kierownictwo walką radioelektroniczną w operacji zaczepnej sprawuje dowódca armii wykorzystując swój sztab. Dowódca i sztab armii stawia zadania walki radioelektronicznej dowódcom związków i szefom rodzajów wojsk i służb stosownie do zamiaru operacji i jej późniejszego rozwoju. W czasie stawiania zadań szczególną uwagę zwraca się na rozpoznanie i niszczenie lub obezwładnianie stanowisk dowodzenia, systemów i środków radioelektronicznych lotnictwa taktycznego, oddziałów rakietowych i związków ogólnowojskowych nieprzyjaciela, działających przeciwko głównemu zgrupowaniu uderzeniowemu armii. W wypadku braku danych rozpoznania o tych obiektach sztab armii organizuje zdobycie tych danych wszystkimi możliwymi rodzajami rozpoznania.

Doświadczenia ćwiczeń, a także konfliktów zbrojnych ostatnich lat wskazują, że dobrze zorganizowana i należycie prowadzona walka radioelektroniczna może systematycznie dezorganizować dowodzenie wojskami nieprzyjaciela i osłabić jego opór w obronie, a tym samym stwarzać dogodne warunki do działań wojsk własnych i przyczynić się do wykonania zadań operacji w najszybszym tempie i z najmniejszymi stratami.

BIBLIOGRAFIA:

- ① 1. W. Jaruzelski - Podstawowe problemy zagrożenia i bezpieczeństwa PRL. Myśl Wojskowa /Tajna/nr 2/69.
- ② 2. B. Chocha - Wybrane zagadnienia obronności PRL. Myśl Wojskowa 10/68.
- ④ 3. M. Jarczyński - Organizacja i prowadzenie walki radioelektronicznej w operacji zaczepnej. ASG -1971, Bibl. Szkol. nr 016641.

③ - W R E una mu. tak i oper. podlegnik

4. T. Bentkowski - Niektóre dane dotyczące organizacji wojsk, pojęć oraz norm operacyjno-taktycznych.
ASG-1974, B.Szk. nr 022694.
5. F. Siwicki - Niektóre zagadnienia operacji zaczepnej armii pancernej.
Myśl Wojskowa /Tajna/ 2/71.
6. K. Nożko - Zagadnienia współczesnej sztuki wojennej
BWW - 1973 r.
- Maskowanie operacyjne.
ASG - 1974 r., B.Szk. nr PF-41.
- Zagadnienia organizacji współdziałania podczas przygotowania i prowadzenia operacji zaczepnej armii i frontu.
ASG - 1973, B.Szk. nr 020630.
7. B. Stępniewski - Przegrupowanie armii.
ASG - 1974 r., B.Szk. nr PF-47.
8. Inspektorat Szkolenia - Organizacja i prowadzenie frontowej operacji zaczepnej.
ASG-1971, B.Szk. nr 018065.
9. M. Koziarski - Walka radioelektroniczna w operacji zaczepnej armii.
ASG - 1972, B.Szk. nr 020359.
- Organizacja i prowadzenie walki radioelektronicznej w operacji zaczepnej armii. Rozdział VIII Zbioru Prac ASG /str.269-298/.
Zbiór Prac ASG nr 2/51 B.Szk. nr 014958.
- Notatki z wykładów i praca kursowa opracowana w czasie pobytu na kursie specjalistycznym w ASG-ZSRR w roku 1972/73.
10. Sztab Generalny - Zasady przeciwdziałania radioelektronicznego. MON - 1966.
- Organizacja i prowadzenie walki radioelektronicznej w operacji zaczepnej.
Biuletyn Inf. 5/100/70 nr 014515.

Wykonano w 100 egz.

Egz.nr 1-100 B.Gł.OZS

Wyk. płk Koziarski

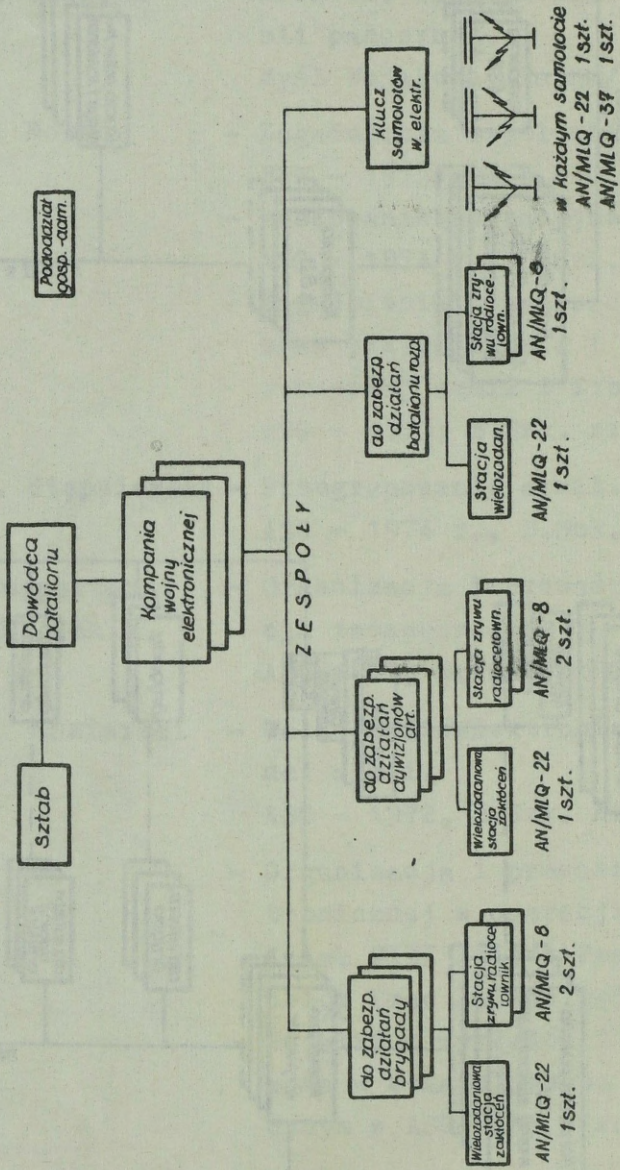
52

Druk. OH, dn. 29.01.75 r.

Nr ks. 033/066/WW

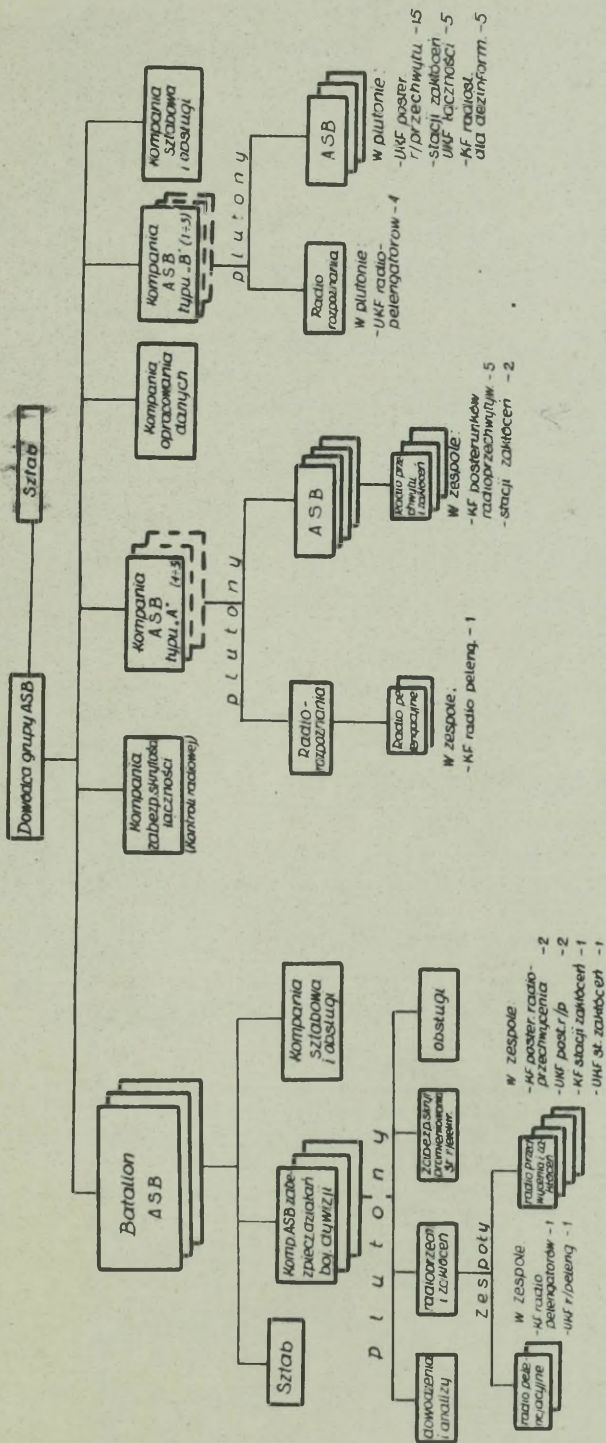
Kor. J.S.

ORGANIZACJA I WYPOSAŻENIE KORPUŚNEGO BATALIONU WOJNY ELEKTRONICZNEJ



Nazwa środków	Charakterystyka środków		Ilość	
	Zakres (MHz)	Moc (Watt)	W kmp.	W batalionie
AN/MLQ-22	20-10 500	150	10	30
AN/MLQ-8	60-300	100	14	42
AN/MLQ-37	250-10 500	150	3	9

ORGANIZACJA I WYPOSAŻENIE GRUPY AGENCJI SŁUŻBY BEZPIECZEŃSTWA



OGÓLNA ILOŚĆ ŚRODKÓW ROZPOZNANIA I ZAKŁOCEŃ W GRUPIE ASB

Nazwa środków rozpoznania i zakłóceń	W komp. ASB t.A. (1-3)	W komp. ASB t.B. (1-3)	W grupie ASB (3 w grupie)	Razem
UKF post. radio-przechwytywania	60	4	15	36
KF				24
UKF radiopelengatorów		4	1	6
KF				6
UKF stacji zakłóceń		24	15	12
KF				12
KF radiostacji do dezinform.			15	15

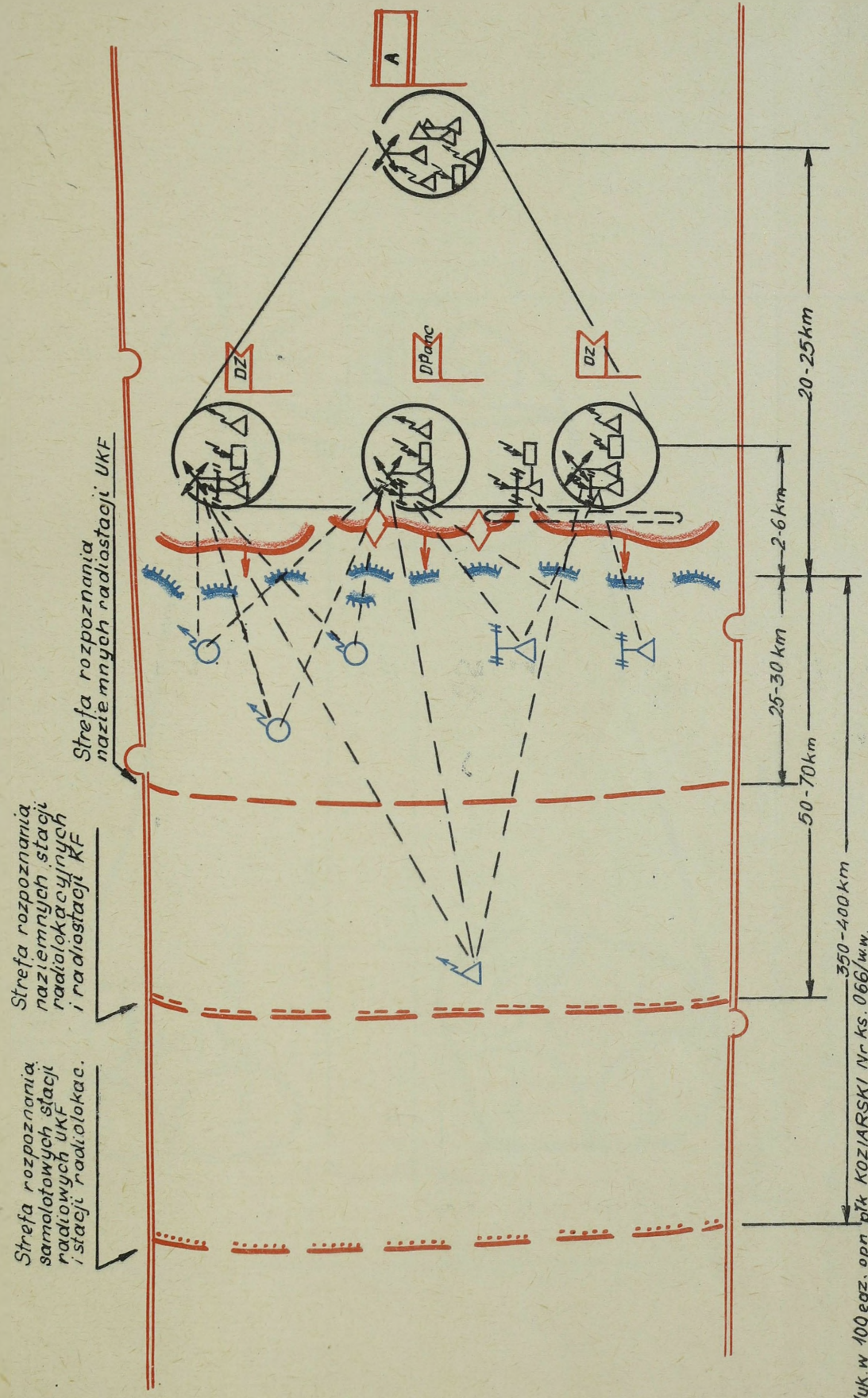
ŚRODKI ROZPOZNANIA I ZAKŁOCEŃ BATALIONU ASB

Nazwa	Charakterystyka	ILOŚĆ ŚRODKÓW	
		Zakres [MHz]	Moc [Watt]
KF post. radio przechw. R-390/URR	05-32	2	8
UKF	20-230	3	12
KF radiopeleng. AN/TRD-4	0,54-30	1	2
KF stacji zakłóceń AN/SLG-2	1,5-2,0	1	4
UKF stacji zakłóceń AN/APR-6	5-100	1	4
AN/MLT-1, -4	100-500	1	4

Zasadnicze dane taktyczno-techniczne rozpoznawczych stacji radiolokacyjnych
armii USA i NATO

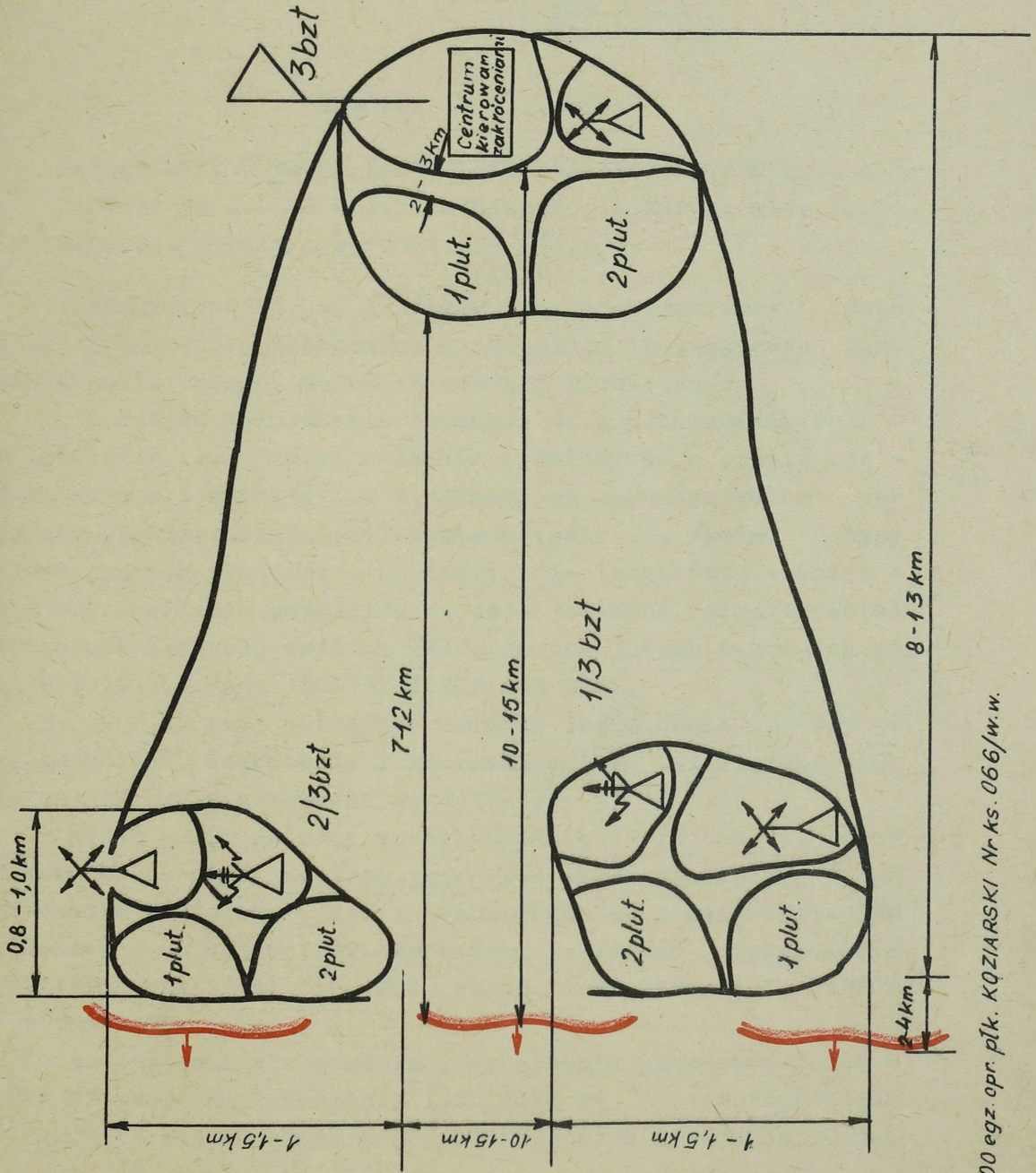
Typ stacji /kraj, produkcja i rok przyjęcia do uzbrojenia/	Zakres często- tliwości MHz	Dokładność określenia współrzędnych		Moc impulsu kW	Zasięg działania km
		odległości wysokości	w m azymutu w°		
1. Stacje wykrywania naziemnych celów ruchomych					
PPS-5 /USA, 1967/	16000-16500	+20	± 0,6	1	5 - pojed. żołnierz 10 - czołg
TPS-33 /USA, 1960/	9375±30	±23	± 1,4	4-7	6,5 - pojed. żołnierz 18 - czołg
TPS-25 /USA, 1959/	9375±30	+23-75/	± 0,14	43	4,5 - żołnierz 18 - czołg
GS nr 9 Mk 1 /W.Bryt., 1968 r./	36000-40000			100	3 - żołnierz 18 - czołg
2. Stacje artylerii polowej					
MPQ-4A /USA, 1957/	16000±160	± 10	± 0,083 ± 0,056	50	10
MPQ-10A /USA, 1952/	2700-2860	± 18	± 0,084	200	18,4
FA nr 8 MK /W.Bryt., 1960/	10000	± 50			17,0
3. Uniwersalne i rozpoznawcze st. radiolok. lotnictwa taktycznego i lotnictwa armijnego					
APS-73 /USA, 1963/	10000			100	60
APS-94 /USA, 1960/	9245			100	80
R-14A /USA, 1959/	9375±30	± 23	0,14 0,14	75±25	130
R-21A /USA-1959/	9375±125	± 23	0,14 0-14	180-220	150
AR1 5890 /W.Bryt., 1962/	9240			7-10	80
4. Stacje wykrywania celów powietrznych					
TPS-34 /USA, 1964/	w 23 cm zakresie	± 1% odległ. ± 0,5%		3000	460
TPS-1D /USA, 1952/	1200-1350	± 1850	± 1	500	300
MPS-23 /USA, 1959/	2900-3100	± 300		1000	330
MPS-16 /USA-1956/	5250-5310	± 1% odległ. ± 200	± 0,5	1000	370
S-247 /W.Bryt., 1962/	1295-1360 i 2700-3300			2750	650
S-224 /W.Bryt., 1962/	2700-330	± 500		2750	480

ROZMIESZCZENIE ŚRODKÓW ROZPOZNANIA RADIOWEGO I RADIOLOKAC. ARMII W OPERACJI ZACZEPNEJ

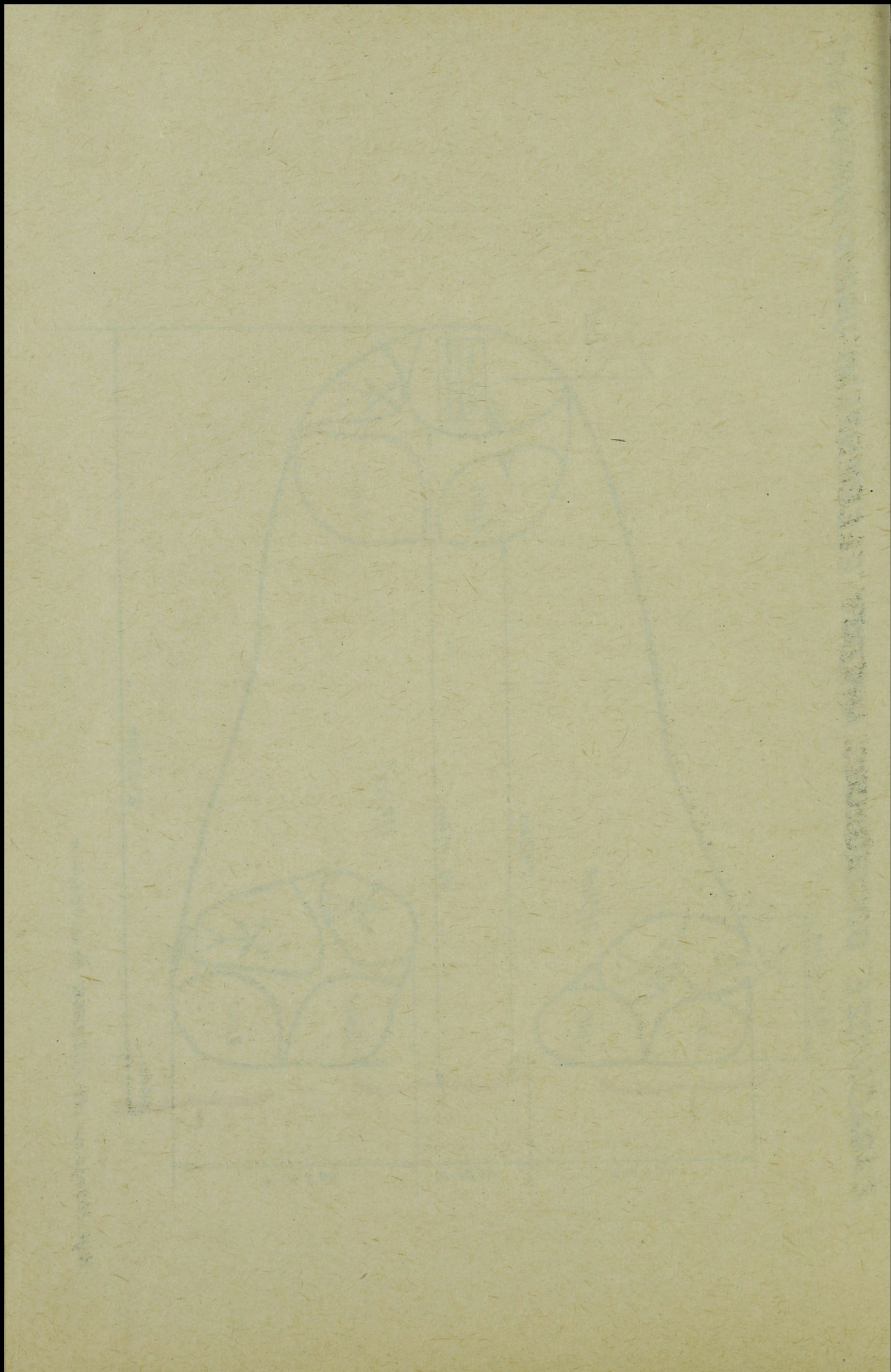


Wjtk. w 100 egz. opn p/TK KOZIARSKI Nr ks. 066/w.w.

ZASADNICZE ODLEGŁOŚCI MIĘDZY ELEMENTAMI UGRUPOWANIA bzt



Wyk. 100 egz. opr. płk. KOZIARSKI Nr ks. 066/w.w.



Załącznik nr 7

Zarządzenie armii o walce radio-
elektronicznej w operacji zaczep-
nej dla batalionu zakłóceń radio-
lokacji /bzrl/

Seria

T A J N E

Egz.nr

DOWÓDCA .../... pzrl

ZARZĄDZENIE O WALCE RADIOELEKTRONICZNEJ SZTABU A
/APanc/ nr ... SD - ... /miejsce/ ... /data, godz./,
Mapa ... /skala/; wydanie ... 19... r.

1. Nieprzyjaciel ... /krótkie dane o charakterze jego działań, sposobach i kierunkach szczególnie intensywnego rozpoznania powietrznego, metodach uderzeń lotnictwa/.

2. Z danych rozpoznania wiadomo, że w działaniach bojowych lotnictwa ... /nazwa związków lotniczych/ w czasie uderzeń na wojska i obiekty ... A /APanc/ są wykorzystywane następujące systemy nawigacji i bombardowania ... /podać typy wykorzystywanych systemów/. Do dowodzenia lotnictwem w powietrzu i naprowadzania samolotów na cele naziemne nieprzyjaciel wykorzystuje łączność radiową UKF w następujących zakresach częstotliwości: ... /np. 100-152 i 225-400 MHz/.

3. .../... pzrl wykonywać zadania rozpoznania ... /systemy łączności, dowodzenia i kierowania/i od ... /termin lub okres walki/ być w gotowości do osłony:

- wojsk armii podczas przegrupowania do rejonu ... oraz w trakcie zmasowanych uderzeń jądrowych nieprzyjaciela przed rozpoznaniem radiolokacyjnym i bombardowaniem z wykorzystaniem radiolokacyjnych celowników bombowych ... /podać zgrupowania lub obiekty armii, jak: SD, WSD, rejony ześrodkowania ABROT itp/ w rejonach: ...;

- prowadzenie rozpoznania i zakłócania łączności radiowej UKF oficerów naprowadzania lotnictwa na przegrupowujące /nacierające/ wojska armii z pozycji bojowych w rejonie

/podać pozycje przewidziane dla batalionu zakłóceń/;

- prowadzenia rozpoznania i zakłócania pokładowych środków rozpoznania oraz systemów nawigacji typu ... z pozycji bojowych w rejonie

SD batalionu od ... /termin/ - w rejonie ... Zapasowe SD - w rejonie

W toku operacji osłonić wojska armii w czasie /np. odpięcia przeciwwuderzenia/ w rejonie ... oraz /dzień operacji/ we współdziałaniu z /oddziały inżynieryjne lub inżynieryjne elementy ugrupowania armii/; osłonić zakłóceniami przed rozpoznaniem radiolokacyjnym i bombardowaniem z wykorzystaniem radiolokacyjnych celowników bombowych wojska armii w czasie forsowania przez rz. ... na odcinku ... siłami ... /podać siły przewidziane do realizacji tego zadania/.

4. Współdziałanie utrzymywać z ... /oddziały zakłóceń frontu lub przydzielone do dyspozycji dowódców sąsiednich armii/ w sieci radiowej nr ..., z ... /oddziały OPL armii/ w sieci powiadamiania armii ... oraz na kierunku radiowym nr

Dane radiowe - w załączniku nr 1.

5. Zapewnienie bezpieczeństwa przelotów lotnictwa frontowego, dalekiego zasięgu i transportowego - zgodnie z aktualnymi kodami rozpoznawczymi "Ja swój samolot" oraz według danych grupy zabezpieczenia bezpieczeństwa przelotów sztabu..AL.

6. Dowodzenie pododdziałami realizować z wykorzystaniem kodowanej mapy OPL; do łączności z wydziałem walki radioelektronicznej armii wykorzystywać kodowaną mapę sztabu . . . A /APanc/, kod nr ... /lub nazwa/ i tabelę rozmówniczą nr /lub nazwa/ na kierunku łączności radiolinijowej i kierunku radiowym z wykorzystaniem radiostacji ... /typ/.

Sygnaly dowodzenia i współdziałania oraz początku, przerwania i wznowienia zakłóceń - zgodnie z danymi tablicy sygnałów nr ...

Następne położenie SD armii w rejonie -

Szef wydziału walki radioelektronicznej - na SD A /APanc/.

7. Meldunki przedstawiać /terminy i sposób/.

Załączniki: ... /liczbę i treść załączników opracowuje się za-
leżnie od potrzeb/.

SZEF WYDZIAŁU WALKI
RADIOELEKTRONICZNEJ ... ARMII

SZEF SZTABU ... ARMII

.../stopień, imię i nazwisko/

.../stopień, imię, nazwisko/

Wydrukowano w 2 egz.

Egz.nr 1 - adresat

Egz.nr 2 - a/a

Wyk.: ... /stopień, nazwisko/

Druk.: ... /inicjały maszynistki, data/

Nr ... /wg dziennika wykonanych dokumentów/

Zarządzenie armii o walce radioelektronicznej w operacji zaczepnej dla batalionu zakłóceń łączności na szczeblach taktycznych /bzt/

Seria

T A J N E

Egz.nr

DOWÓDCA .../... prz

ZARZĄDZENIE O WALCE RADIOELEKTRONICZNEJ SZTABU A
/APanc/ nr SD r .../miejsce/ /data, godz./.
Mapa /skala/, wydanie 19... r.

1. Nieprzyjaciel ... /krótkie dane o charakterze jego działań, sposobach wykorzystania łączności, stosowanych środkach i sposobach przeciwdziałania/.

Dane o organizacji łączności radiowej i radioliniowej - według danych z rozpoznania w załączniku nr ...

2. Od ... /termin/ ... kz UKF przekazać do ... DZ/DPanc/, ... kz UKF do ... DZ /DPanc/ przedstawicielom tych dywizji, którzy o ... /termin/ przybędą do rejonu....

3. .../... prz /bez ... i ... kz UKF/ realizować dotychczas postawione zadanie rozpoznania łączności radiowej i radioliniowej nieprzyjaciela i od ... /termin lub okres walki/ być w gotowości do:

- w toku ... /np. w okresie podejścia na rubież ataku, OPN itp./ zakłócić łączność ... /podać relacje łączności/;

- w pierwszym dniu operacji zakłócić łączność radiową KF ... KA z ... DZ /podać inne relacje łączności/, a zwłaszcza łączność ... /np. kierowania wybuchami min jądrowych, środkami rażenia itp./;

- w kolejnych dniach zadania bliższego: ... /podać zakłócanie relacje łączności/, a zwłaszcza łączność radiową KF... KA z ... DZ /DPanc/ podczas wykonywania kontrataków oraz łączność współdziałania między ... KA a ... KA w toku przeciwdziałania /podać okresy zakłócania oraz najważniejsze w danych okresach relacje łączności, których zakłócenie ma decydujący wpływ na powodzenie działań/.

4. W toku operacji SD batalionu rozmieszczać:

- w D1 w rejonie;

- w D2 w rejonie;

- w D3 w rejonie

5. Współdziałanie z ... /oddziały zakłóceń frontu/ oraz z ... /oddziały zakłóceń łączności na szczeblach taktycznych przydzielone sąsiadnym armiom/ realizować w sieci współdziałania jednostek walki radioelektronicznej frontu nr

Współdziałanie z ... brrel /oddziały rozpoznania radioelektronicznego armii/ realizować poprzez wysłanie oficerów ze środkami łączności na SD ... brrel.

Łączność zapewnić w sieci łączności radiowej nr ...

Dane radiowe w załączniku nr ...

6. Łączność z SD armii zapewnia się na kierunku radiowym KP i UKP z wykorzystaniem mapy kodowanej /podać kod mapy/ i tabeli rozmówniczej nr ... /lub nazwa tablicy/.

Sygnały dowodzenia i współdziałania oraz początku, przzerwania i wznowienia zakłóceń - zgodnie z danymi tablicy sygnałów nr..

Szef wydziału walki radioelektronicznej - na SD . . . A /APanc/ w rejonie ...; kierunek przesunięcia SD -

7. Zabrania się prowadzenia zakłóceń na częstotliwościach podanych w załączniku nr ...

8. Meldunki przedstawiać: ... /terminy i sposób/.

Załączniki:

nr 1 - Wykaz relacji łączności radiowych i radioliniowych rozpoznanych do ... /termin/;

nr 2 - Tabela danych radiowych;

nr 3 - Spis częstotliwości, na których nie wolno prowadzić zakłóceń.

/Wymienionych załączników nie załącza się/.

SZEF WYDZIAŁU WALKI
RADIOELEKTRONICZNEJ ... ARMII

SZEF SZTABU ... ARMII

/stopień, imię i nazwisko/

/stopień, imię i nazwisko/

Wydrukowano w 2 egz.

Egz.nr 1 - adresat

Egz.nr 2 - a/a

Wyk.: ... /stopień, nazwisko/

Druk.: ... /inicjały maszynistki, data/

Nr /wg dziennika wykonanych dokumentów/

Zarządzenie frontu o walce radioelektronicznej w operacji zaczepnej dla armii

Seria

T A J N E

Egz.nr ...

DOWÓDCA ... A/APanc/

ZARZĄDZENIE O WALCE RADIOELEKTRONICZNEJ FRONTU ...

nr ... /SD - ... /miejsce/ /data, godz./.

Mapa ... /skala/, wydanie ... 19...r.

W pasie natarcia armii do ... /termin/ wykryto: środki naprowadzania rakiet kierowanych ... /typy rakiet i ich przynależność, miejsce rozmieszczenia środków kierowania; węzły łączności radiowej i radioliniowej ... /przynależność, miejsce rozmieszczenia/; środki kierowania i naprowadzania lotnictwa taktycznego nieprzyjaciela ... /przynależność, typ, miejsce rozmieszczenia/.

Front w pasie natarcia armii /w wypadku przejścia do działań z użyciem BMR/ uderzeniami broni jądrowej i lotnictwa myśliwsko-bombowego niszczy punkty dowodzenia i węzły łączności ... AP /KA/ w rejonie ..., ... /dywizjon "Pershing"/, urządzenia i środki radioelektroniczne na lotniskach w rejonach: ...; środki zakłóceń obezwładnia łączność radiowa KF oraz radioliniowa... AP z ... KA oraz ... KA z ... DZ /DPanc, DZmot/ oraz osłania główne zgrupowanie armii w rejonie ... i przeprawy na rzece /rzekach/ ... w rejonach:...

Dowódca frontu r o z k a z a ł:

1. ... A /APanc/ zniszczyć ... obiekty /np. SD, węzły łączności korpusów, dywizji, urządzenia i środki kierowania rakietami, ośrodki dowodzenia i naprowadzania lotnictwa itp/ w rejonach: ... do ... /termin/; zakłócić łączność radiową KF i UKF oraz radioliniową między ... KA a ... d "S", ... DZ/DPanc, DZmot./, a także między ... DZ /DPanc, DZmot./ i ... DZ/DPanc, DZmot./, i ich brygadami; ponadto zakłócić łączność współdziałania między związkami taktycznymi a wspierającym je lotnictwem; obezwładnić system rozpoznania radioelektronicznego nie-

przyjaciela zwłaszcza w okresie...; osłonić główne zgrupowanie armii w rejonie ... i przeprawy na rz. ... w rejonach:; być w gotowości większością sił i środków od ... /termin/ do obezwładnienia ... /wskazać relacje łączności, szczeble dowodzenia/ podczas /zabezpieczenia styków, działania lotnictwa frontowego i dalekiego zasięgu, desantów powietrznych, wprowadzania do bitwy drugiego rzutu frontu, odpierania przeciwdzierzeń/.

2. Za główny cel walki radioelektronicznej w operacji uważać dezorganizację dowodzenia wojskami ... /związki operacyjne, taktyczne/, kierowania środkami rażenia zwłaszcza .. KA /lub ... d "S", "P" itp./, dezorganizację współdziałania wojsk ... KA ze wspierającym je lotnictwem oraz osłonę wojsk armii /zgrupowania uderzeniowego/ przed rozpoznaniem radioelektronicznym nieprzyjaciela zwłaszcza w okresach: ... /np. podczas przegrupowania i wejścia głównego zgrupowania uderzeniowego armii do bitwy, odpierania kontrataków i przeciwdzierzeń, forsowania przeszkód wodnych itp./.

3. Zapewnić maskowanie przeciwradiolokacyjne przepraw w okresie przygotowania operacji przez rz. ... w rejonach: w toku operacji przez rz. ... w rejonach:

4. ... /główne przedsięwzięcia w zakresie maskowania radiowego i ochrony własnych środków radioelektronicznych przed zakłóceniami nieprzyjaciela/.

5. Współdziałanie ... /oddziały, pododdziały zakłóceń przydzielone armii/ z ... /oddziały i pododdziały rozpoznania i zakłóceń frontu i OND/ organizować w sieci radiowej nr i w systemie łączności radioliniowej przez ... /dane radiowe - w załączniku/.

6. Na operację zaczepną ... A /APanc/ przydziela się ... /oddziały i pododdziały zakłóceń/ od ... /data, godz./ w rejonie /rejonach/ Do ... /termin/ wysłać w podane rejony oficerów z wydziału walki radioelektronicznej w celu przyjęcia oddziałów /pododdziałów/ i postawienia zadań.

7. Zabronić zakłóceń na częstotliwościach podanych w załączniku. Sygnały o przerwaniu i wznowieniu zakłóceń w załączniku.

8. Meldunki przedstawiać: ... /terminy i sposób/.

Załączniki:

- nr 1 - Dane o wykrytych sieciach, kierunkach radiowych, środkach i systemach radioelektronicznych nieprzyjaciela;
- nr 2 - Dane radiowe współdziałania;
- nr 3 - Wykaz częstotliwości, na których nie wolno stosować zakłóceń;
- nr 4 - Sygnały przerwania i wznowienia zakłóceń.

/Wymienionych załączników nie załącza się/

SZEF ODDZIAŁU WALKI
RADIOELEKTRONICZNEJ FRONTU ...

SZEF SZTABU FRONTU..

/stopień, imię i nazwisko/

/stopień, imię i nazwisko/

Wydrukowano w 2 egz.

Egz.nr 1 - adresat

Egz.nr 2 - a/a

Wyk.: ... /stopień, nazwisko/

Druk.: ... /inicjały maszyny, data/

Nr /wg dziennika wykonanych dokumentów/

Zarządzenie armii o walce radioelektronicznej w operacji zaczepnej dla dywizji

Seria

T A J N E

Egz.nr

DOWÓDCA DZ /DPanc/

ZARZĄDZENIE O WALCE RADIOELEKTRONICZNEJ ... A
nr SD - ... /miejsce/ ... /data, godz./.
Mapa /skala/, wydanie ... 19... r.

W pasie natarcia ... DZ /DPanc/ walczą oddziały DZ i ... DPanc /krótkie dane o oddziałach i charakterze działań nieprzyjaciela/. Do /czas/ rozpoznanie wykryło pracę środków łączności radiowej i radioliniowej prawdopodobnie sztabu ... DZ /DPanc, DZmot/ w rejonie ... z ... BZ /BPanc/ w rejonie ..., z ... BPanc /BZ/ w rejonie ..., sztabu ... DPanc w rejonie ... z ... BPanc /BZ/ w rejonie i oddziałami ... /np. artylerii polowej/. W rejonach: ... sprawdzono pracę środków radioelektronicznych.

Z chwilą rozpoczęcia operacji w pasie natarcia DZ /DPanc/ siły i środki armii i frontu niszczą /stanowiska dowodzenia, węzły łączności, środki i systemy kierowania środkami rażenia/. Środki zakłóceń armii i frontu w pasie natarcia DZ /DPanc/ obezwładniają: łączność radiową KF i radioliniową ... KA z ... DZ /DPanc/ oraz z oddziałami ... /np. artylerii korpusu/; łączność radiową KF i radioliniową SD DZ /DPanc/ z ... BZ /BPanc/; łączność współdziałania między .. DZ /DPanc/ a ... DZ /DPanc/ oraz między ... DZ /DPanc/ a wspierającym ją lotnictwem.

Dowódca armii r o z k a z a ł:

1. Zniszczyć ... /obiekty jak SD, węzły łączności, ośrodki kierowania środkami rażenia itp/.

2. Obezwładnić zakłóceniami ... /relacje łączności/.

Szczególne uwagi zwrócić na rozpoznanie i obezwładnienie /wskazać szczególnie ważne relacje łączności, punkty kierowa -

nia środkami rażenia, kierowania wybuchami min jądrowych itp/.

3. Od ... /termin/ ... DZ /DPanc/ przydzielić ... kz UKF z ... bzt ześrodkowana w rejonie ... Do ... /termin/ wysłać w podany rejon oficera ze sztabu dywizji w celu przyjęcia kompanii i postawienia zadania bojowego.

4. Od ... /termin/ ... kz UKF z ... bzt we współdziałaniu z ... krrel ... br dywizji prowadzić rozpoznanie radiowej i radiolinijowej łączności nieprzyjaciela w pasie natarcia dywizji. Szczególną uwagę zwrócić na rozpoznanie ... /szczególnie ważne w danym okresie relacje łączności/. Gotowość do prowadzenia zakłóceń - ... /termin/.

5. Współdziałanie ...kz UKF ... bzt z krrel br dywizji organizować według własnych zarządzeń; współdziałanie z ... kz UKF ... bzt przydzieloną do ... DZ /DPanc/ /sąsiednia dywizja/ zapewnić na kierunku radiowym UKF. Dane radiowe w załączniku.

6. Prowadzenie zakłóceń rozpocząć od /podać termin lub np. od początku ogniowego przygotowania natarcia/. Zabrania się prowadzić zakłócenia na częstotliwościach:.....

7. Sygnały o przerwaniu i wznowieniu zakłóceń w załączniku nr

8. Do czasu rozpoczęcia natarcia zabrania się wykorzystywania łączności radiowej oprócz sieci powiadamiania i rozpoznania.

9. W czasie podejścia do rubieży wprowadzenia do walki można wykorzystywać łączność radiową regulacji ruchu. Z chwilą rozpoczęcia działań bojowych wykorzystanie łączności radiowej i radiolinijowej bez ograniczeń /itp. inne zastrzeżenia lub ograniczenia/.

10. Realizować przedsięwzięcia /podać jakie/ zapewniające ochronę własnych środków i systemów radioelektronicznych dowodzenia i kierowania od zakłóceń nieprzyjaciela.

11. Meldunki przedstawiać: ... /terminy i sposób/.

SZEF WYDZIAŁU WALKI
RADIOELEKTRONICZNEJ ... ARMII

SZEF SZTABU ARMII

.../stopień, imię i nazwisko/

.../stopień, imię i nazwisko/

Wydrukowano w 2 egz.

Egz.nr 1 - adresat

Egz.nr 2 - a/a

Wyk.: ... /stopień i nazwisko/

Druk.: ... /inicjały maszynistki, data/

Nr ... /wg dziennika wykonanych dokumentów/

Uwaga:

Zarządzenie armii o walce radioelektronicznej w operacji obronnej dla dywizji posiada podobny układ jak zarządzenie w operacji zaczepnej. Treść poszczególnych punktów zarządzenia ujmaje zagadnienia stosownie do treści okresów operacji obronnej.

Legenda do planu walki radioelek-
tronicznej w operacji zaczepnej
armii

T A J N E

Egz. nr.....

L E G E N D A

do planu walki radioelektronicznej w operacji zaczepnej
... A /APanc/

1. Cel walki radioelektronicznej:

a/ Zdezorganizować dowodzenie wojskami i kierowanie środkami rażenia nieprzyjaciela zwłaszcza ... KA i ...KA /DZ, DPanc/.

b/ Zdezorganizować współdziałanie wojsk ... KA z KA /DZ, DPanc/ oraz między ... /inne oddziały i związki, a zwłaszcza ... KA /DZ, DPanc/ ze wspierającym go lotnictwem.

c/ Osłonić wojska i obiekty armii przed rozpoznaniem radioelektronicznym prowadzonym z wykorzystaniem pokładowych środków radiolokacyjnych, wykorzystaniem radiolokacyjnych celowników bombowych oraz zakłócić łączność radiową naprowadzania samolotów nieprzyjaciela na cele naziemne i powietrzne.

d/ Zapewnić właściwą pracę własnych systemów radioelektronicznych w warunkach przeciwdziałania nieprzyjaciela.

2. Skład sił i środków do walki radioelektronicznej:

- .../... pzm /lub inne oddziały i pododdziały zakłóceń/;
- .../... pzrl;
- ... /inne środki, jak odbijacze kątowe itp/.

3. Zadania walki radioelektronicznej

Lp.	Zadania wojsk	Zadania walki radioelektronicznej	WYKONAWCY				
			3.../1A. prz	.../... przl <i>Wojiska rakietowe</i>	Wojiska rakietowe i artyleria	Lotnictwo	Wojiska inżynierskie
1	2	3	4	5	6	7	8
<u>W czasie przygotowania operacji</u>							
1	Przegrupowanie wojsk A /APanc/ i zajęcie rejonu wyjściowego.	Rozpoznać łączność dowodzenia i współdziałania zwłaszcza ... KA i ...DZ oraz łączność współdziałania z lotnictwem i wojskami rakietowymi. Utrudnić nieprzyjacielowi prowadzenie rozpoznania radioelektronicznego ... /wymienić jakich obiektów/. Wprowadzić nieprzyjaciela w błąd odnośnie liczby i kierunków przegrupowania ZT oraz liczby czynnych przepraw na rz. ..	We współdziałaniu z ... brnl rozpoznać system łączności dowodzenia, kierowania ogniem i współdziałania wojsk nieprzyjaciela między KA i...DZ/DPanc/ oraz...brygadami, jednostkami wzmocnienia i wsparcia.	Ochronić przeprawy na rz. ... w rejonie oraz przegrupowanie wojsk armii w rejonie. Gotowość osłony .. /termin/.	Rozpoznać rejony rozmieszczenia punktów naprowadzania rakiet i radioelektronicznych systemów kierowania ogniem artylerii, zwłaszcza baterii artylerii 155 mm hb i 175 mm armat, rejony rozmieszczenia radiolokacyjnych stacji naprowadzania lotnictwa, stacji telewizyjnych do obserwacji pola walki.	Prowadzić systematyczne rozpoznanie rozmieszczenia środków i urządzeń radioelektronicznych.	Zapozorować przy pomocy odbijaczy katowych przeprawy mostowe w rejonach: oraz rozmieszczenie dywizji zmechanizowanej w rejonie
<u>W czasie wykonywania pierwszego uderzenia jądrowego frontu</u>							
2	Niszczenie środków napadu jądrowego, siły żywej i sprzętu oraz systemów dowodzenia i współdziałania. Ochrona przed skutkami uderzeń jądrowych nieprzyjaciela.	Niszczyć, obezwładniać i dezorganizować systemy łączności dowodzenia oraz kierowania środkami napadu jądrowego, zwłaszcza ...d "S", baterii "HJ" ... i ... DZ /DPanc/.	Prowadzić rozpoznanie obiektów radioelektronicznych Zakłócić łączność UKF dowodzenia i współdziałania ... /wymienić między jakimi jednostkami/. Zakłócić łączność KP dowodzenia i współdziałania oraz radioliniją w relacjach jak powyżej, a ponadto między ... KA a ... DZ /DPanc/.	Realizuje zadanie jak w punkcie 1	Zniszczyć: -środki przenoszenia oraz środki i urządzenia systemu kierowania d "S" w rejonie przez ... ABROT /drt/ przy użyciu ... /liczba i moc uderzeń/; -wyrzutnie i radioelektroniczne środki i urządzenia systemu kierowania baterii "HJ" /DZ,DPanc/ w rejonach ... przez ... ABROT /drt/ przy użyciu /liczba i moc uderzeń/; -węzeł łączności ... KA /DZ/ przez ... ABROT, /drt/ przy użyciu /liczba i moc uderzeń/.		

Wojiska Rakietowe

1	2	3	4	5	6	7	8
					Posiadać na kierunku wprowadzenia do bitwy każdej dywizji /liczba/ dywizjon /dywizjony/ dyżurny artylerii dalekonośnej do zwalczania nowo wykrytych środków i urządzeń radioelektronicznych.	Obezwładnić system łączności ... DZ /DPanc/ podczas niszczenia sił dywizji przy użyciu bomb jądrowych /liczba i moc bomb jądrowych/.	Wykonują zadania jak powyżej.
		<u>W czasie prowadzenia operacji</u>					
3	Ogniowe przygotowanie natarcia.	Zdezorganizować system kierowania baterii "HJ" oraz system kierowania ogniem artylerii. Obezwładnić łączność dowodzenia i współdziałania zwłaszcza ... DZ /DPanc/. Zmniejszyć skuteczność uderzeń lotnictwa nieprzyjaciela na wojska i obiekty armii.	Prowadzić ciągłe rozpoznanie obiektów radioelektronicznych nieprzyjaciela. Zakłócić łączność KF, UKF i radioliniową w relacjach jak powyżej.	Realizuje zadania ... /wymienić treść zadań/.	Niszczyć wykryte stacje i punkty kierowania i naprowadzania ognia artylerii i lotnictwa, szczególnie na głębokość ugrupowania brygad pierwszego rzutu. Obezwładnić wykryte punkty dowodzenia batalionów i brygad. Być w gotowości do zwalczania nowo wykrytych środków radioelektronicznych nieprzyjaciela.	Zniszczyć radioelektroniczne środki kierowania ogniem baterii /lub innych obiektów/ w rejonie ... wysiłkiem e/l LMSz. Zniszczyć środki kierowania baterii "HJ" uderzeniem e/l LMSz i e/l LMB. Obezwładnić węzeł łączności SD...DZ wysiłkiem ... e/l LMB.	Wykonują zadania /podać treść zadań/.
4	Przełamanie obrony nieprzyjaciela. Rozbicie głównych sił DZ /DPanc/, wprowadzenie do bitwy dywizji drugiego rzutu.	Zdezorganizować system łączności dowodzenia i współdziałania poprzez niszczenie nowo wykrytych środków i urządzeń radioelektronicznych zwłaszcza KA i ... DZ /DPanc/.	Zakłócić łączność KF, UKF i radioliniową ... w relacjach jak powyżej zwracając szczególną uwagę na zakłócanie łączności w pasie wprowadzania do bitwy ... DZ /DPanc/ /drugi rzut armii/.	Realizuje zadania /wymienić treść zadań/.	W okresie ogniowego wsparcia natarcia prowadzić ciągłe rozpoznanie i niszczenie środków i urządzeń radioelektronicznych nieprzyjaciela, zwłaszcza w czasie wykonywania kontrataków i przeciwwuderzeń, wprowadzenia do bitwy świeżych sił armii oraz forsowania rz.	Niszczyć i obezwładniać środki i systemy łączności i kierowania środkami walki przede wszystkim w czasie wykonywania kontrataków ... DZ i ... KA oraz przeciwwuderzenia grupy armii, a także w czasie wprowadzania do bitwy dywizji drugiego rzutu i forsowania rz. ...	
5	Wzbronienie podejścia odwodów grupy armii i wykonanie przeciwwuderzenia.	Obezwładnić system łączności przeciwwuderzających odwodów grupy armii /lub innych odwodów/.					
6	Forsowanie rz.	Obezwładnić systemy łączności i rozpoznania nieprzyjaciela w czasie podejścia oraz w toku forsowania rz. ... przez główne siły armii.		Oskłonić przeprawy na rz. w rejonach: oraz ... ABROT - na SS w rejonie			

1	2	3	4	5	6	7	8
		Utrudnić nieprzyjacielowi prowadzenie rozpoznania radioelektronicznego i wykorzystania radiolokacyjnych radiocelowników bombowych. Wprowadzić nieprzyjaciela w błąd co do liczby czynnych przepraw mostowych.	Zakłócić łączność KP, UKF i radioliniową wojsk wycofujących się i organizujących obronę na zach. brzegu rz.				Zapozorować przy pomocy odbijaczy kątownych przeprawy mostowe na rz. ... w rejonie

4. Organizacja współdziałania

a/ Współdziałanie .../... prz z ... brtl zapewnia się przez wspólne poszukiwanie i obserwację środków radioelektronicznych nieprzyjaciela w okresie przygotowawczym i w toku prowadzenia operacji; wspólne określanie położenia obozowładni - nych środków radioelektronicznych nieprzyjaciela i natychmiastową wymianę danych o tych środkach ... /np. cechy demaskujące, parametry techniczne sprzętu i częstotliwości robocze/.

Dane przekazywać poprzez wydzieloną grupę oficerów do ... brtl za pomocą kierunku łączności radioliniowej lub w sieci radiowej dowódcy .../... prz.

b/ Współdziałanie .../... prz z ... prplot zapewnia się przez wymianę informacji i wspólne działanie przy zwalczaniu celów powietrznych nieprzyjaciela.

c/ W celu wykluczenia zakłóceń własnych środków radioelektronicznych zabrania się prowadzenia zakłóceń na częstotliwościach określanych w tabeli nr ... podanej w zarządzeniu Szefostwa Wojsk Łączności ... A nr

5. Organizacja dowodzenia

a/ Dowodzenie .../... prz, .../... przl oraz... brtl realizuje się z SD ... A na kierunku radioliniowym w dwóch kanałach telefonicznych.

b/ Sygnały dowodzenia i współdziałania - jak tabela sygnałów.

SZEF WYDZIAŁU WALKI
RADIOELEKTRONICZNEJ ARMII

SZEF SZTABU ... ARMII

.../stopień, imię i nazwisko/

.../stopień, imię i nazwisko/

Wydrukowano w 1 egz. - a/a

Wyk.: ... /stopień, nazwisko/

Druk.: ... /inicjały maszynistki, data/

Nr /wg dziennika wykonanych dokumentów:

BIBLIOTEKA NAUKOWA ASG WP
Archiwum Działu Zbiorów Specjalnych

Nr ewid.

039860