



**AKADEMIA  
SZTABU GENERALNEGO**

IM. GENERAŁA BRONI  
KAROLA ŚWIERCZEWSKIEGO

DO UŻYTKU  
SŁUŻBOWEGO

**TAJNE**

Egz. Nr 482

**ZESZYT  
TAKTYCZNY**

5/77

~~039840~~

BIBLIOTEKA NAUKOWA ASG WP  
Archiwum Działu Zbiórki Apertalnych

Nr ewid.

039840

WARSZAWA 1973





**AKADEMIA  
SZTABU GENERALNEGO**

IM. GENERAŁA BRONI  
KAROLA ŚWIERCZEWSKIEGO

DO UŻYTKU  
SŁUŻBOWEGO

**TAJNE**

Egz. Nr 482

**ZESZYT  
TAKTYCZNY**

5/77

~~039840~~

BIBLIOTEKA NAUKOWA ASG WP  
Archiwum Działu Zbiorki i Znaczalności

Nr ewid.

039840

WARSZAWA 1973

AKADEMIA SZTABU GENERALNEGO  
Im. gen. broni Karola Świerczewskiego

DO UŻYTKU  
SŁUŻBY

**TAJNE**

Egz. nr .....

482



*9mekl. nr 12657 R*

ZESZYT TAKTYCZNY

5/77

BIBLIOTEKA NAUKOWA ASG WP  
Archiwum Działu Zbiory Specjalnych  
Nr ewid. **139840**

Warszawa

1973 r.

1900  
1901  
1902

Sty. F. O. J. R. J. W. S. P.

1895

## SPIS TREŚCI

	Str.
<u>Część pierwsza: Zwalczanie desantów powietrznych</u>	
w systemie obrony terytorium kraju . . . . .	5
/Rozwiązanie zadania zamieszczonego w Zeszy- cie Taktycznym nr 3/75, 1973 r./	
I. Analiza zadania, ocena położenia i zamiar do- wódcy grupy operacyjnej . . . . .	5
1. Analiza zadania grupy operacyjnej . . . . .	5
2. Ocena położenia . . . . .	6
3. Zamiar dowódcy grupy operacyjnej . . . . .	15
II. Wytyczne dowódcy grupy operacyjnej do współ- działania . . . . .	17
<u>Część druga: Działania batalionu powietrznodesanto- wego w celu opanowania baterii artylerii nad- brzeżnej nieprzyjaciela . . . . .</u>	25
I. Użycie batalionu powietrznodesantowego w dzia- łaniach prowadzonych w celu opanowania baterii artylerii nadbrzeżnej nieprzyjaciela . . . . .	25
II. Założenie ogólne do tematu: Działania batalionu powietrznodesantowego w celu opanowania baterii artylerii nadbrzeżnej nieprzyjaciela . . . . .	43

### Załącznik!

#### Do części pierwszej:

Nr 1 - Zestawienie stosunku sił możliwego do osiągnięcia  
w wypadku wykonania uderzenia w dniu 12.09.

Nr 2 - Zestawienie stosunku sił na okres walki w dniu  
12.09 ze zgrupowaniem przeciwnika desantowanym

w rejonach: ptd. Szczecin, Gryfino, Jezierzycy  
Nr 3 - Mapa zamiaru dowódcy grupy operacyjnej POW do  
walki z desantem powietrznym w rejonie ptd. Szczecin

Do części drugiej:

Nr 1 - Rozmieszczenie baterii artylerii nadbrzeżnej npla

Nr 2 - Zamiar działań dowódcy 16 DPDes.

## Część pierwsza

Płk dr D. Kubajewski

Płk dr W. Lewonowski

### ZWALCZANIE DESANTÓW POWIETRZNYCH W SYSTEMIE OBRONY TERYTORIUM KRAJU

/Rozwiązanie zadania zamieszczonego w Zeszycie Taktycznym nr 3/75, 1973 r./

#### I. Analiza zadania, ocena położenia i zamiar dowódcy grupy operacyjnej

Dowódca grupy operacyjnej POW będąc na SD nr 3 otrzymał od dowódcy POW zadanie przejęcia dowodzenia siłami wydzielonymi do zwalczania desantu powietrznego na rubieży rz. Odra /jak w załączniku nr 1 do założenia ogólnego/. Na podstawie "Planu walki z desantem powietrznym", opracowanym w okresie pokoju i sytuacji z 8.30 12.09 dowódca grupy operacyjnej przystąpił do wypracowania decyzji dotyczącej walki z desantem npla lądującym w rejonie pld. SZCZECIN.

Dowódca GO przeanalizował zadanie, wspólnie ze sztabem ocenił położenie, a następnie sprecyzował zamiar. Po ogłoszeniu zamiaru sztab postawił jednostkom zadania.

#### 1. Analiza zadania grupy operacyjnej

Zadanie POW - polegające na rozbiciu i zniszczeniu desantu powietrznego przeciwnika oraz zapewnieniu swobody przegrupowania wojsk i dowozu zaopatrzenia na front zewnę-

trznym - wymaga skupienia głównego wysiłku w rejonie rz. ODRA.

Zadanie grupy operacyjnej POW - polegające na zniszczeniu desantu powietrznego na rubieżach rz. ODRA - wymaga takiego ugrupowania sił i środków, które zapewniłoby:

- a/ utrzymanie części ciągów komunikacyjnych i mostów przez rz. ODRA w Strefie Kierowania i Kontroli Ruchu Wojsk /SKIKRW/, zapewniających przegrupowanie wojsk własnych i sojuszniczych oraz dowóz zaopatrzenia na front zewnętrzny;
- b/ rozbięcie desantu powietrznego;
- c/ stworzenie warunków do działań mających na celu likwidację sił desantu.

Wojska przeznaczone do działań powinny wchodzić do walki w miarę osiągnięcia gotowości, co utrudniałoby przeciwnikowi prowadzenie zorganizowanych działań, a jednocześnie stwarzałoby warunki do szybszego wzmocnienia bezpośredniej obrony zagrożonych mostów na rz. ODRA.

Prowadzenie działań przeciwdesantowych wymaga organizacji współdziałania z KOPK w zakresie rozpoznania i wsparcia lotniczego wojsk, a ponadto z WSzW SZCZECIN i SKIKRW oraz z siłami podporządkowanymi dowódcy grupy operacyjnej POW.

## 2. Ocena położenia

### a/ Ocena przeciwnika

Północna Grupa Armii w wyniku bitwy granicznej z wojskami Frontu Nadmorskiego uzyskała powodzenie na kierunku STENDAL, TEMPLIN i do godzin rannych 12.09. wyszła na ogólną rubież: SCHWERIN. WITTENBERGE, NEU-

RUPPIN, NAUEN, MAGDEBURG. W wyniku przeciwdziałań "Wschodnich" natarcie "Zachodnich" słabnie.

Położenie na froncie zewnętrznym stworzyło przeciwnikowi warunki do wysadzenia w godzinach rannych 12.09. desantu powietrznego na rubieży rz. ODRA.

Istniejąca na froncie zewnętrznym sytuacja sugeruje, że celem desantu powietrznego przeciwnika może być:

- zniszczenie przepraw na rz. ODRA oraz ciągów komunikacyjnych i węzłów dróg, a następnie przejście do działań w rozproszeniu z zadaniem hamowania przegrupowania wojsk i dowozu zaopatrzenia na front zewnętrzny;

- ewentualne opanowanie przepraw na rz. ODRA i ich utrzymanie do czasu podejścia własnych wojsk.

Desantowanie przeciwnik rozpoczął o 6.00 12.09. w ogólnym rejonie: WIELGOWO /1684/, CHOJNA, PASSOW /8840/, BEZRZECZE /2460/. Siły desantu - około BPD. Główne siły lądowały na wschodnim brzegu rz. ODRA.

Rejony lądowania desantu przeciwnika i kierunki działań wskazują, że w pierwszym okresie działań desantu głównym celem może być uchwycenie lub zniszczenie mostów stałych w RADZISZEWIE, GRYFINIE i SCHWEDT oraz opanowanie rejonu: WIELGOWO, DĄBIE, MIEDWIE. Opanowanie tego rejonu pozwoli przeciwnikowi, z jednej strony, bronić go małymi siłami oraz zapewnić swobodę działania sił desantu na przeprawy i mosty w rej. płd. SZCZECIN, z drugiej zaś - umożliwi oddziaływanie na ciągi komunikacyjne wyprowadzające na czynne mosty w RADZISZEWIE i GRYFINIE. Działania te ze względu na uszkodzone przez lotnictwo mosty w SZCZECINIE i PODJUCHACH mogą doprowadzić do całkowitego sparaliżowania komunikacji na odcinku SZCZECIN, SCHWEDT.

Biorąc pod uwagę zarysowujący się cel dotychczasowego działania przeciwnika należy się liczyć z możliwością uderzenia na 3 BPont, z ewentualnym zadaniem zniszczenia parków przeprowowych.

Z uderzeń przeciwnika na lotnisko w m. CHOJNA i prób jego opanowania wynika, że zamiarem przeciwnika może być przygotowanie lądowisk dla przerzutu sprzętu ciężkiego.

Wnioski wypływające z dotychczasowej działalności przeciwnika wskazują na konieczność realizacji następujących przedsięwzięć.

W pierwszym okresie działań:

- a/ Zabezpieczenie swobodnego przegrupowania wojsk i dowóz zaopatrzenia na front zewnętrzny przez utrzymanie rejonów przyległych do rz. Odra na odcinkach: pld. SZCZECIN - GRYFINO i CEDYNIA - KOSTRZYŃ.
- b/ Wykorzystując wszystkie dostępne środki, jak najszybsze wzmocnienie bezpośredniej obrony mostów w RADZISZEWIE, GRYFINIE, SCHWEDT.
- c/ Wzmocnienie ochrony lotniska w m. CHOJNA.
- d/ Zabezpieczenie odwodowych środków przeprowowych będących w dyspozycji SKIKRW "ODRA-1".

W drugim okresie działań:

- e/ Stworzenie warunków rozbicia i likwidacji sił przeciwnika.
- b/ Ocena sił własnych

Likwidacja skutków uderzenia lotniczego npla wykonanego na rejon ześrodkowania 4 BM WOW stwarza obecnie możliwość użycia do walki tylko 11 i 13 pm. Gotowość do działań całością sił brygada może osiągnąć dopiero w godzinach wieczornych 12.09. Również dopiero w godzinach wieczornych może osiągnąć gotowość 31 sda przewidywa -

ny do artyleryjskiego wsparcia brygady.

20 BM WOW całością sił osiągnie rejon działań /wsch. MYŚLIBÓRZ/ o 20.00 12.09. Od godz. 12.00 12.09 istnieje możliwość użycia do walki tylko jednego pułku manewrowego tej brygady.

W tej sytuacji przed 12.00 12.09 mogą być wprowadzone do walki 11 i 13 pm 4 BM WOW i 10 pr /NRD/, a od 12.00 12.09 - dodatkowo jeden pm 20 BM WOW. Ogólny stosunek sił, jaki w tej sytuacji może być uzyskany /szczegóły zawarte są w załączniku nr 1/, nie stwarza warunków do rozbicia desantu.

Mając na względzie wnioski z oceny przeciwnika wskazujące na to, że najbardziej prawdopodobnym celem działania desantu może być opanowanie, a następnie utrzymanie lub zniszczenie przepraw na rz. ODRA oraz wnioski z kalkulacji stosunku sił, które wskazują, że rozpoczęcie w dniu 12.09 działań mających na celu rozbicie desantu nie ma szans powodzenia - należy posiadać w gotowości siły wykorzystać:

- 11 i 13 pm 4 BM WOW i część 10 pr /NRD/ - do wzmocnienia bezpośredniej obrony mostów w RADZISZEWIE i GRYFINIE oraz do rozbicia sił przeciwnika desantowanych w rejonach przyległych do dróg wyprowadzających na te mosty /w rejonie pld. SZCZECIN/;

- pm 20 BM WOW - do wzbronienia rozprzestrzenienia się desantu w kierunku południowym oraz do zabezpieczenia odwodowych środków przeprawowych będących w dyspozycji SKI KRW "ODRA-1" i wzmocnienia obrony lotniska, a ponadto do wzmocnienia ochrony mostów w OSINOWIE i SIEKIERKACH.

Takie wykorzystanie sił umożliwi dalsze przegrupowywanie wojsk i dowóz zaopatrzenia na zewnętrzny front walki po trzech spośród czterech wyznaczonych dróg. Nie umożliwi natomiast utrzymania mostu w m. SCHWEDT.

Użycie na kierunku SCHWEDT 13 pm 4 BM WOW, 78 pm 20 BM WOW i 10 pr /NRD/ mogłoby stworzyć warunki do dalszego korzystania z mostu w m. SCHWEDT, jednak musiałoby pociągnąć za sobą utratę mostów w RADZISZEWIE i GRYFINIE. Doprowadziłoby to do utraty nie jednego, a dwóch mostów. Ponadto pozbawiłoby możliwości wykorzystywania rozwiniętego w rej. GRYFINO rurociągu polowego. Użycie natomiast na tym kierunku tylko 78 pm 20 BM WOW /po 12.00 12.09/ może okazać się spóźnione i mogłoby się skończyć uwikłaniem sił tego pułku w walkę z głównymi siłami desantu. W rezultacie mogłoby to doprowadzić nie tylko do utraty mostu w m. SCHWEDT, ale również do skutecznego oddziaływania desantu na mosty położone na południe od tej miejscowości /w OSINOWIE i SIEKIERKACH/ oraz na odwodowe środki przeprawowe /3 BPont/ i lotnisko w m. CHOJNA.

Decydując się na skupienie głównego wysiłku w dniu 12.09 na walce ze zgrupowaniem przeciwnika desantowym w ptn. części rej. lądowania desantu /ptd. SZCZECIN/ należy poddać bardziej wnikliwej ocenie możliwości załóg bronią - cych mostów w RADZISZEWIE i GRYFINIE, a co zatem idzie - określić sposób wykorzystania 11 i 13 pm 4 BM WOW oraz części sił 10 pr /NRD/.

Wszystkie mosty stałe znajdujące się w rej. lądowania desantu przeciwnika są ochraniać siłami pododdziałów ochronny obiektów 33 BWOP. Mosty w m. RADZISZEWO - siłami

dwóch pl 1 koo, w m. GRYFINO - siłami dwóch pl 2 koo. Załogi ochraniające mosty są zatem zbyt słabe, by przez dłuższy czas mogły same skutecznie wzbraniać przeważającym siłom desantu przeciwnika dostępu do mostów. Stwarza to konieczność jak najszybszego udzielenia im pomocy.

Załogę ochraniającą mosty w m. GRYFINO można wzmocnić siłami kompanii odwodowej stacjonującego w tej miejscowości /3 bgran. 33 BWOP/. Nie ma natomiast takich możliwości w odniesieniu do załogi ochraniającej mosty w m. RADZISZEWO.

Uderzenia przeciwnika na mosty w m. RADZISZEWO osłabiają działania prowadzone siłami 11 pm 4 BM WOW na ogólnym kierunku: JEZIERZYCE /1088/, RADZISZEWO. Utrzymanie jednak tego mostu wymaga stworzenia takiej przewagi, która zapewniłaby szybkie rozbicie sił przeciwnika stwarzające możliwość przebiccia się w rejonie mostów. Jest to niemożliwe przy obecnym stosunku sił na tym kierunku /w ludziach kształtuje się on jak 1,6:1/, przy czym nie posiadamy artylerii ani czołgów. Dlatego też na kierunku tym należy o 10.00 12.09. wprowadzić z marszu do działań dodatkowo 13 pm 4 BM WOW. Uzyskany w wyniku tego stosunek sił /załącznik nr 2/ umożliwi wykonanie zdecydowanego uderzenia i przebiccia się do mostów w m. RADZISZEWO, a następnie - skierowanie części sił wzdłuż wschodniego brzegu rz. ODRA w kierunku m. GRYFINO dla odcięcia desantu od mostów w tej miejscowości, wzmocnienia bezpośredniej ich ochrony i uchwycenia rubieży: SZCZAWNO /0068/, MIELENKO-GRYFIŃSKIE /9672/, DOŁGIE /9276/, LINIE /9280/.

Działania 11 i 13 pm 4 BM WOW na wschodnim brzegu rz. ODRA powinny być zsynchronizowane z działaniami

10 pr /NRD/ na zachodnim brzegu. Dlatego też istnieje pilna potrzeba skierowania części sił 10 pr /NRD/ - przynajmniej bzmot i kcz - do wykonania podanych wyżej zadań.

Czas osiągnięcia gotowości do działań przez całość sił 4 i 20 BM WOW oraz 31 sda, dywizjonu WOS WOPL i WOSS /12.09 - godziny popołudniowe i nocne/ powoduje, że działania mające na celu rozbitcie głównych sił desantu mogą się rozpocząć 13.09 o świcie. Najskuteczniejsze powinno być koncentryczne i jednoczesne uderzenie 4 BM WOW, 20 BM WOW i 10 pr /NRD/ w kierunku SCHWEDT. Stosunek sił - jak w punkcie "c" Planu walki z desantami powietrznymi. Rubieżami najbardziej dogodnymi do rozwinięcia wojsk mogą być:

- dla 4 BM WOW: nr 1 - BANIE /8476/, BABINEK /8868/ lub nr 2 - MIELENKO GRYFIŃSKIE, PGR SOBIEMYŚL /9276/;
- dla 20 BM WOW: STOŁECZNO /6676/, NAROST /6068/;
- dla 10 pr /NRD/: nr 1 - KASEKOW /9846/, GARTZ lub nr 2 - płd. PENKUN /0848/, TANTOW /0456/.

Do zabezpieczenia tych rubieży wykorzystać: na kierunku 4 BM WOW - pododdziały specjalne 33 BWOP, na kierunku 20 BM WOW - pododdziały 78 pm podejmującego walkę 12.09, a na kierunku 10 pr /NRD/ - wydzielone pododdziały tego pułku.

Konieczność prowadzenia działań na trzech różnych kierunkach sugeruje potrzebę odpowiedniej organizacji dowodzenia. Najstuszniejsze w tej sytuacji jest utworzenie trzech zgrupowań:

- północnego dowodzonego przez dowódcę 4 BM WOW, któremu należy podporządkować 31 sda, dywizjon podchorąż-

zych WOS WOPL, 3 i 4 bgran 33 BWOP oraz siły walczące w ugrupowaniu desantu na północnym kierunku działania;

- południowego dowodzonego przez dowódcę 20 BM WOW, któremu należy podporządkować WOSS, bodw 33 BWOP oraz siły walczące w ugrupowaniu desantu na południowym kierunku działania.

- zachodniego dowodzonego przez dowódcę 10 pr /NRD/, któremu należy podporządkować siły walczące w ugrupowaniu desantu na zachodnim kierunku działania.

Taka organizacja dowodzenia jest niezbędna zarówno dla potrzeb kierowania walką mającą na celu rozbicie sił desantu, jak i dla likwidacji tych jego sił, które ewentualnie podejmą działania w rozproszeniu.

W wypadku przejścia rozbitych sił desantu do działań w rozproszeniu najdogodniejszymi rejonami działań kolejnych zgrupowań będą:

- POLICE, MASZEWO /2806/, PYRZYCE, SWOBODNICA /7672/, OGNICA /8056/;
- OGNICA, SWOBODNICA, PYRZYCE, GORZÓW WLKP., KOSTRZYŃ;
- POMELEN /1256/, FALKENWALDE /0432/, ODERBERG /5636/.

Od 16.09 w miejsce 20 BM WOW wykorzystać część sił 95 DR.

Wnioski wypływające z oceny możliwości sił własnych wskazują na konieczność poczynienia następujących przedsięwzięć:

1. Do czasu osiągnięcia gotowości przez siły główne 4 i 20 BM WOW, tj. w dniu 12.09, należy skoncentrować wysiłek na zabezpieczeniu przegrupowania wojsk i dowo-

z środków materiałowo-technicznych przez rz. ODRA.

W tym celu:

- wzmocnić ochronę mostów w m. GRYFINO siłami kodw 3 bgran 33 BWOP;
  - siły 11 i 13 pm 4 BM WOW oraz części 10 pr /NRD/ wykorzystać do rozbitcia północnego zgrupowania desantu dla umożliwienia utrzymania mostów w m. RADZISZEWO, korzystania z tras nr I i II i osiągnięcia rubieży: SZCZAWNO, MIELENKO GRYFIŃSKIE, DOŁGIE, LINIE;
  - siłami 78 pm 20 BM WOW wzbronąć rozprzestrzeniania się desantu w kierunku południowym; uniemożliwi to przeciwnikowi oddziaływanie na trasy położone na południe od SCHWEDT, odwodowe środki przeprawowe i lotnisko w m. CHOJNA.
2. Po osiągnięciu gotowości do działań całości sił przeznaczonych do rozbitcia desantu, tj. o 5.00 13.09, należy wykonać równoczesne uderzenie koncentryczne:
- 4 BM WOW z rubieży: BANIE, BABINEK lub MIELENKO-GRYFIŃSKIE, PGR SOBIEMYŚL w kierunku LUBANOWO, SCHWEDT;
  - 20 BM WOW z rubieży: STOŁECZNO, NAROST w kierunku MYŚLIBÓRZ, SCHWEDT;
  - 10 pr /NRD/ z rubieży KASEKOW, GARTZ lub PENKUN, TANTOW w kierunku HOHENSELHOW, SCHWEDT.
3. W wypadku przejścia części sił desantu do walki w rozproszeniu należy rozpocząć działanie mające na celu likwidację tych sił. W tym celu poszczególnym jednostkom przydzielić następujące rejony działań:

- 4 BM WOW: POLICE, MASZEWO, PYRZYCE, SWOBODNICA, OGNICA;
  - 20 BM WOW: OGNICA, SWOBODNICA, PYRZYCE, GORZÓW WLKP, KOSTRZYŃ;
  - 10 pr /NRD/: POMELN, FALKENWALDE, ODERBERG.
- Od 16.09 w miejsce 20 BM WOW wykorzystać część sił 95 DR.

4. Dla zapewnienia sprawnego dowodzenia w oparciu o dowództwa i sztaby 4 i 20 BM WOW oraz 10 pr /NRD/ - należy zorganizować trzy zgrupowania podporządkowując każdemu z nich wszystkie siły i środki znajdujące się na kierunku lub w rejonach działań wyszczególnionych wyżej jednostek.

### 3. Zamiar dowódcy grupy operacyjnej

1. Przeciwnik od 6.00 do 7.00 12.09 desantował z powietrza w ogólnym rejonie: WIELGOWO /1684/, CHOJNA, PASSOW /8840/, BEZRZECZE /2460/. Siły desantu - około BPD. Główne siły desantu przeciwnika lądowały na wschodnim brzegu rz. ODRA.

Z oceny położenia na froncie zewnętrznym i wewnętrznym należy wnioskować, że zamiarem przeciwnika może być:

- zniszczenie przepraw na rz. ODRA, a następnie przejście do działań w rozproszeniu celem niszczenia obiektów komunikacyjnych i oddziaływania na drogi wykorzystywane przez przegrupowujące się wojska i dla przewozu zaopatrzenia;

- ewentualne opanowanie przepraw na rz. ODRA i ich utrzymanie do czasu podejścia własnych wojsk.

2. Zamierzam główny wysiłek skupić na zabezpieczeniu przegrupowania wojsk i dowozu środków materiałowo-technicznych przez rubież rz. ODRA, a następnie na rozbiciu i zniszczeniu desantu powietrznego przeciwnika.

W tym celu:

a/ W pierwszym etapie działań:

1. "Zgrupowanie Północ" siłami 11 pm jak najszybciej wzmocnić bezpośrednią ochronę mostów w RADZISZEWIE i GRYFINIE.

O 10.00 1209 siłami 13 pm wzmocnić 11 pm, a następnie wykonać uderzenie na kierunku WIELGOWO, GRYFINO, rozbić przeciwnika w rejonie ptd. wsch. SZCZECIN, wzmocnić ochronę mostów w RADZISZEWIE i GRYFINIE oraz zabezpieczyć ciągłość przegrupowania wojsk operacyjnych i dowozu zaopatrzenia po trasach nr I i II. O świcie 13.09 być w gotowości do wykonania zbieżnego uderzenia na kierunku: LUBANOWO /8874/, SCHWEDT współdziałając z siłami "Zgrupowania Południe" działającymi na kierunku: MYŚLIBÓRZ, SCHWEDT z zadaniem rozbicia i zniszczenia głównych sił desantu przeciwnika.

2. 10 pr /NRD/ wykorzystać do szybkiego wzmocnienia mostów w m. KOŁBASKOWO /1264/ i MESCHERIN /0060/ i rurociągu polowego oraz zapewnić ciągłość ruchu na trasach I i II po zachodniej stronie rz. ODRA. Następnie być w gotowości do wykonania o świcie 13.09 częścią sił uderzenia na kierunku HOHENSELCHOW /9652/, SCHWEDT współdziałając z siłami "Zgrupowania Północ" i "Zgrupowania Południe".

3. Zgrupowanie "Południe" siłami 78 pm 20 BM WOW przejść natychmiast do ochrony odwodowych środków przeprawowych SKIKRW "ODRA-1" i wzmocnienia ochrony mostów w OSINOWIE I SIEKIERKACH wzbraniając jednocześnie rozprzestrzeniania się desantu w kierunku południowym. O świcie 13.09 być w gotowości do wykonania uderzenia na kierunku MYŚLIBÓRZ, SCHWEDT w celu rozbicia głównych sił desantu i zapewnienia ciągłości ruchu po trasach nr III i IV.

b/ W drugim etapie /po rozbiciu desantu/ przejść do działań przeciwdywersyjnych w trzech rejonach:

- w rejonie: POLICE, MASZEWO, PYRZYCE, SWOBODNICA, OGNICA - siłami "Zgrupowania Północ";

- w rejonie: OGNICA, SWOBODNICA, PYRZYCE, GORZÓW WLKP, KOSTRZYŃ - siłami Zgrupowania "Południe";

- w rejonie: POMELEN, FALKENWALDE, ODERBERG - siłami 10 pr /NRD/.

3. Dowodzenie siłami przeciwdesantowymi - z SD nr 3 PYRZYCE; czynne od 12.00 12.09.

## II. Wytyczne dowódcy grupy operacyjnej do współdziałania

a/ Podczas wykonywania zadania w dniu 12.09

Zamiar: Częścią sił zgrupowań: "Północ", "Południe" i "Zachód" wzmocnić ochronę i obronę mostów pld. SZCZECIN oraz ciągów drogowych, zabezpieczając przegrupowanie wojsk i dowóz środków materiałowo-technicznych przez rzeźbę rz. ODRA.

W tym celu:

- Zgrupowanie "Północ" - jak najszybciej zorganizować dwa oddziały wydzielone w sile od kompanii do batalionu ze środkami wzmocnienia z zadaniem działania w celu połączenia z załogami ochrony mostów w RADZISZEWIE i GRYFINIE, a następnie wzmocnienia obrony tych mostów. Głównymi siłami wykonać uderzenie na kierunku: WIELGOWO, RADZISZEWO, i WIELGOWO, GRYFINO, rozbić 261 bpd przeciwnika i opanować rubież: SZCZAWNO /0068/, MIELENKO GRYFIŃSKIE /9672/, DOŁGIE /9276/, LINIE /9280/, zapewniając w ten sposób swobodę przegrupowania wojsk i dowóz zaopatrzenia po ciągach drogowych wyprowadzających na mosty w RADZISZEWIE i GRYFINIE oraz stwarzając dogodne warunki do działań w dniu następnym. Siły znajdujące się w rejonie działań zgrupowania "Północ" wykorzystać do zabezpieczenia skrzydeł i tyłów ugrupowania bojowego.

- Zgrupowanie "Południe" - zorganizować jeden oddział wydzielony w sile do wzmocnionej kompanii z zadaniem działania w celu wzmocnienia obrony lotniska w m. CHOJNA. Głównymi siłami 78 pm z batalionem odwodowym 33 BWOP opanować rubież: KRZYMÓW /7252/, CHOJNA, BARWICE /6486/ w celu zabezpieczenia mostów w OSINOWIE i SIEKIERKACH i wzbraniania rozprzestrzeniania się desantu npla w kierunku południowym. Uzgodnić z 3 BPont wspólną obronę środków przeprawowych. Opanowana rubież stanowić będzie podstawę wyjściową do działań w dniu następnym. Siły znajdujące się w rejonie działań zgrupowania "Północ" przegrupować z myślą o zabezpieczeniu skrzydeł i tyłów ugrupowania bojowego do działań w dniu następnym.

- Zgrupowanie "Zachód" - wzmocnić ochronę i obronę mo-

stów w KOŁBASKOWIE /1264/ i MESCHERIN /0060/ oraz rurociągu polowego siłami co najmniej do kompanii piechoty. Głównymi siłami opanować rubież LUCKOW /0044/, GEESOW /0056/ zapewniając w ten sposób swobodę przegrupowania wojsk i dowóz zaopatrzenia po ciągach drogowych wyprowadzających do mostów w RADZISZEWIE i GRYFINIE oraz stwarzając dogodne warunki do działań w dniu następnym.

- 33 BWOP - wycofać z granicy nie zaangażowane siły i środki i podporządkować je dowództwom zgrupowań "Północ" i "Południe". Do świtu 13.09 ześrodkować je w rejonach uzgodnionych z dowództwem zgrupowań "Północ" i "Południe".

2/ Podczas wykonywania zadania w dniu 13.09

Zamiar: siłami głównymi rozbić przeciwnika na wschodnim i zachodnim brzegu rz. ODRA.

W tym celu:

- Zgrupowanie "Północ" - o 5.00 13.09 wykonać uderzenie w kierunku: LUBANOWO /8874/, SCHWEDT, zniszczyć pododdziały przeciwnika i wyjść na rubież: KRAJNIK /7652/, LISIE POLE /7660/, SWOBODNICA /7672/, gdzie nawiązać bezpośrednią styczność z oddziałami zgrupowania "Południe". W odwodzie mieć pułk, który należy przesunąć na lewym skrzydle ugrupowania bojowego z możliwością wprowadzenia do walki na lewym skrzydle.
- Zgrupowanie "Południe" - o 5.00 13.09 wykonać uderzenie w kierunku: MYŚLIBÓRZ, SCHWEDT, zniszczyć pododdziały przeciwnika i wyjść na rubież: /wyt/ KRAJNIK /7652/, /wyt/ LISIE POLE /7660/, SWOBODNICA /7672/, gdzie nawiązać bezpośrednią styczność z oddziałami zgrupowania "Północ". W odwodzie mieć dwie wzmocnione kompanie piechoty i kompa-

nię czołgów, które należy przesuwać na prawym skrzydle ugrupowania bojowego z możliwością wprowadzenia do walki na prawym skrzydle.

- Zgrupowanie "Zachód" - o 5.00 13.09 wykonać uderzenie w kierunku: HOHENSELCHOW /9652/, SCHWEDT, rozbić pododdziały przeciwnika, po czym przejść do pościgu w ogólnym kierunku SCHWEDT, GRUSSOW /7236/.

- Ośłonę z powietrza zapewnia KOK.

#### Załączniki:

1. Zestawienie stosunku sił możliwego do osłgnięcia w wypadku wykonywania uderzenia w dniu 12.09.
2. Zestawienie stosunku sił na okres walki w dniu 12.09 ze zgrupowaniem przeciwnika desantowanym w rejonach pld. SZCZECIN, GRYFINO, JEZIERZYCE.
3. Mapa zamiaru dowódcy grupy operacyjnej POW do walki z desantem powietrznym w rejonie pld. SZCZECIN.

## Załącznik nr 1

Zestawienie stosunku sił możliwego do osiągnięcia w wypadku wykonywania uderzenia w dniu 12.02

1. Do gdz. 12.00 12.02  
a/ Ogólny, po obu stronach rz. ODRA

Rodzaj sił	Siły własne	Siły przeciwnika	Stosunek sił
1 Piechota	2 11 pm 4 BM WOW /ukompl. w 80%/ 5 kp /1160 ludzi/ 13 pm 4 BM WOW /ukompl. w 80%/ 5 kp /1160 ludzi/ 10 pr /NRD/ /ukompl. w 90%/ 9 kp /1741 ludzi/  Razem: 19 kp /4061 ludzi/	2 BPD /w składzie trzech bpd/; 9 kp /2356 ludzi/	4 - w kp: 19:9, co po przyjęciu współczynnika 1,5:1 daje stosunek 1,4:1; - w ludziach: 1,7:1
Artyleria	4 pułki BM WOW bez artylerii brygadowej; 10 pr /NRD/: 6 hb 122 mm i 6 moźdz. 120 mm	BPD: 24 moźdz. 120 mm	12:24, co równa się stosunkowi 1:2
Czołgi i środki ppanc	10 pr /NRD/ ukompl. w 90%: 36 czołgów	BPD: 12 dz. 90 mm i 5 wyrzutni SS-11 oraz w bpd po 8 dział. 90 mm i po 8 wyrzutni "COBRA"	36:65, co równa się stosunkowi 1:1,8

b/ Na wschodnim brzegu rz. ODRA

1	2	3	4
Piechota	11 pm 4 BM WOW /ukompl. w 80%/ 5 kp /1160 ludzi/ 13 pm 4 BM WOW /ukompl. w 80%/ 5 kp /1160 ludzi/  Razem: 10 kp /2320 ludzi/	2/3 BPD: 6 kp /1571 ludzi/	- w kp: 10:6, co po przyjęciu współ- czynnika 1,5:1 daje stosunek 1,1:1; - w ludziach 1,4:1
Artyleria	b r a k	2/3 BPD: 16 moźdz. 120 mm	
Czołgi i środki ppanc	b r a k	2/3 BPD: 8 dz. 90 mm i 3 wyrzutnie SS-1 oraz 16 dz. bo 90 mm i 16 wyrzutni "COBRA"	

2. Po godz. 12.00 12.09

a/ Ogólny, po obu stronach rz. ODRA

Piechota	jak w punkcie 1 a; 19 kp /4061 ludzi/ pm 20 BM WOW /85%/ 5 kp /1232 ludzi/  Razem: 24 kp /5293 ludzi/	jak w punkcie 1 a	- w kp: 24:9, co po przyjęciu współ- czynnika 1,5:1 daje stosunek 1,7:1; - w ludziach 2,2:1
Artyleria	jak w punkcie 1 a		
Czołgi i środki ppanc	jak w punkcie 1 a		

b/ Na wschodnim brzegu rz. ODRA

1	2	3	4
<p>Piechnota</p>	<p>jak w punkcie 1 b/; 10 kp /2320 ludzi/ pm 20 BM WOW /ukompl. w 85%; 5 kp /1232 ludzi/  Razem: 15 kp /3552 ludzi/</p>	<p>jak w punkcie 1 b</p>	<p>- w kp: 15:6, co po przyjęciu współ- czynnika 1,5:1 daje stosunek 2,5:1; - w ludziach 2,2:1</p>
<p>Artyleria</p>	<p>b r a k</p>	<p>jak w punkcie 1 b</p>	
<p>Czołgi i środki ppanc</p>	<p>b r a k</p>	<p>jak w punkcie 1 b</p>	

## Załącznik nr 2

Zestawienie stosunku sił na okres walki  
w dniu 12.09 ze zgrupowaniem przeciwnika desantowanym w rejonie pld. SZCZECIN,  
GRYFINO, JEZIERZYCE /1088/

Rodzaj sił	Siły własne	Siły przeciwnika	Stosunek sił
Piechota	11 pm 4 BM WOW /80%/ 13 pm 4 BM WOW /80%/ bzmot 10 pr /NRD/ ukompl. w 90% Razem: 13 kp /337 ludzi/ pułki 4 BM WOW bez artylerii brygadowej 10 pr /NRD/: 6 hb 122 mm i 6 moździerzy 120 mm	bpd: 3 kp /706 ludzi/ dzi/	- w kp: 13:3, co po przyjęciu współczynnika 1,5:1 daje stosunek 2,8:1; - w ludziach 3,7:1
Artyleria	pułki 4 BM WOW bez artylerii brygadowej 10 pr /NRD/: 6 hb 122 mm i 6 moździerzy 120 mm	bpd: 8 moźdz. 120 mm	12:8, co daje stosunek 1,5:1
Czołgi i środki ppanc	kcz 10 pr /NRD/ ukompl. w 90%: 12 czołgów	bpd: 8 dz. bo 90 mm i 8 wyrzutni "COBRA"	12:16, co daje stosunek 1:1,3

## Część druga

Płk dypl. H. Sobklewicz

### DZIAŁANIA BATALIONU POWIETRZNODESANTOWEGO W CELU OSPANOWANIA BATERII ARTYLERII NADBRZEŻNEJ NIEPRZYJACIELA

#### I. Użycie batalionu powietrznodesantowego w działaniach pro- wadzonych w celu opanowania baterii artylerii nadbrzeżnej npla

Do czasu zakończenia drugiej wojny światowej w systemie obrony wybrzeża znajdowała się wyłącznie artyleria lufowa. Podstawową jednostką organizacyjną, ogniową i taktyczną była bateria artylerii nadbrzeżnej. Obecnie coraz częściej w skład artylerii nadbrzeżnej wchodzi artyleria rakieta - wa, w której podstawową jednostką jest z reguły dywizjon.

Mimo włączenia w skład artylerii nadbrzeżnej artylerii raketowej nie uległa istotnej zmianie rola i znaczenie artylerii lufowej w obronie wybrzeża. Nadal uważa się, że artyleria lufowa - z uwagi na siłę ognia swych dział i wyjątkowo dogodnie na ogół rozmieszczenie oraz wprowadzenie wielu ulepszeń - znacznie przewyższa pod względem żywotności i możliwości ogniowych okręty działające na wodach przybrzeżnych.

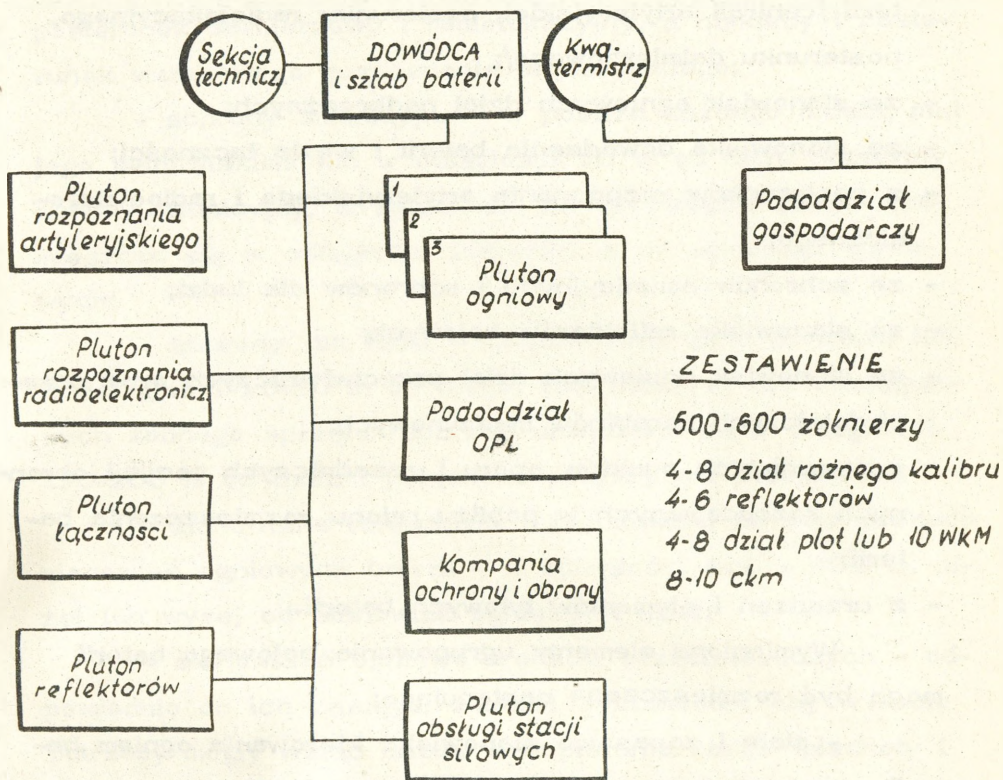
Główne zadanie baterii artylerii nadbrzeżnej polega na zwalczaniu okrętów bojowych i udziale w obronie przeciwdesantowej wybrzeża, a także osłonie baz morskich i własnych okrętów na wodach przybrzeżnych. Baterie artylerii nad -

brzeżnej organizacyjnie wchodzi z reguły w skład marynarki wojennej. Ich organizacja - w zależności od wykonywanych zadań - może być różna. Jeden z wariantów struktury organizacyjnej baterii artylerii nadbrzeżnej przedstawia rys. nr 1.

Baterię rozmieszcza się najczęściej w terenie dominującym w stosunku do otaczającego ją obszaru i zapewniającym osłonę odcinków najdogodniejszych do wysadzenia desantu morskiego.

Stanowiska ogniowe mogą się znajdować w odległości od 50 do 2000 m od brzegu morza, w miejscach trudno dostępnych /wysoki, skalisty i urwisty brzeg, teren zalesiony/. Odcinki terenu dogodnego do przejścia plechoty i czołgów są osłaniane najczęściej zaporami inżynieryjnymi, wśród których spotyka się często kierowane pola minowe. W odległości 3-4 km od stanowisk ogniowych baterii rozbudowuje się pozycje obronne osłaniane zaporami inżynieryjnymi i zorganizowanym systemem ognia. W razie wyraźnego zagrożenia do ich obsadzenia mogą być skierowane dodatkowe oddziały wchodzące w skład obrony przeciwdesantowej wybrzeża.

Bateria artylerii nadbrzeżnej może być rozmieszczona w schronach zakrytych, półzakrytych i odkrytych.



Rys. 1. Organizacja baterii artylerii nadbrzeżnej / wariant /

Ugrupowanie bojowe baterii artylerii nadbrzeżnej powinno zapewnić możliwość prowadzenia ognia do wykrytych celów na maksymalne odległości. Składa się ono:

- ze stałych i zapasowych stanowisk kierowania ogniem baterii /centrali artyleryjskiej, posterunku radiolokacyjnego, posterunku dalmierzowego/;
- ze stanowisk ogniowych dział nadbrzeżnych;
- ze stanowiska dowodzenia baterii i węzła łączności;
- z posterunków rozpoznania artyleryjskiego i radioelektronicznego;
- ze schronów amunicyjnych i schronów dla ludzi;
- ze stanowiska reflektorów bojowych;
- ze stanowisk ogniowych dział przeciwlotniczych oraz przeciwlotniczych karabinów maszynowych;
- z wysuniętych punktów oporu i zasadniczych pozycji obronnych rozbudowanych w pobliżu rejonu rozmieszczenia baterii;
- z urządzeń i elementów tyłowych baterii.

Wymienione elementy ugrupowania bojowego baterii mogą być rozmieszczane następująco:

- stałe i zapasowe stanowiska kierowania ogniem baterii - wewnątrz ugrupowania bojowego baterii w schronach żelbetowych, w których mogą się również znajdować: węzeł łączności i siłownia energetyczna do oświetlania pomieszczeń i zasilania urządzeń baterii;

- działa na SO - w odległości od 50 do 2000 m od brzegu; odległość między nimi może wynosić wzdłuż frontu od 80 do 250 m oraz w głąb 150 m i więcej;

- posterunki dalmierzowe - w schronach, w których znajduje się punkt kierowania ogniem, a nawet na stanowisku dowodzenia baterii;

- stanowisko dowodzenia baterii - w środku ugrupowania bojowego baterii. Niekiedy w wieży lub schronie przeznaczonym na stanowisko dowodzenia /jeżeli nie są rozmieszczone oddzielnie/ mogą się znajdować: węzeł łączności, siłownia, posterunek dalmierzowy i radiolokacyjny, a niekiedy i posterunek wzrokowego rozpoznania artyleryjskiego;

- schrony amunicyjne - w pobliżu każdego dział, pod jego stanowiskiem lub w odległości 50 m od nich. Bateriajny schron amunicyjny, w zależności od rozwinięcia baterii rozmieszcza się w odległości 100-500 m od stanowisk ogniowych;

- schrony dla ludzi - bezpośrednio przy sprzęcie lub w odległości 10-20 m od niego. Dla żołnierzy nie obsługujących żadnego sprzętu schrony urządzone są w odległości 150-200 m od dział i połączone przykrytymi przejściami;

- stanowiska reflektorów - najczęściej po obu stronach stanowisk ogniowych baterii - w odległości 400 - 800 m, niżej lub wyżej od stanowisk ogniowych dział;

- stanowiska ogniowe środków przeciwlotniczych - odpowiednio do ich zasięgu, z takim wyliczeniem, aby w razie potrzeby mogły wziąć udział w odpieraniu ataku piechoty i czołgów nieprzyjaciela /w odległości 1000-1500 m od SO baterii, na przewidywanych podejściach nieprzyjaciela/;

- wysunięte punkty oporu - na przewidywanych podejściach nieprzyjaciela, w odległości 4-5 km od stanowisk ogniowych, a zasadnicze pozycje obronne - w odległości 3-4 km od SO dział.

Jak z tego wynika, bateria artylerii nadbrzeżnej stanowi poważną siłę bojową oraz poważne zagrożenie dla okrętów bojowych i desantowych, a jej opanowanie przez desant

powietrzny - ze względu na rozmieszczenie, skład i uzbrojenie - niezmiernie trudne.

Działania desantowe mające na celu opanowanie baterii artylerii nadbrzeżnej nieprzyjaciela prowadzi się z reguły w ramach głównych działań desantowych, a jej wyeliminowanie z systemu obrony przeciwdesantowej będzie mieć istotny wpływ na działalność okrętów bojowych osłaniających desant morski w czasie jego podchodzenia do rejonu lądowania i podczas lądowania.

Z doświadczeń minionej wojny wynika, że ani lotnictwo ani marynarka wojenna nie są w stanie zniszczyć baterii artylerii nadbrzeżnej w takim stopniu, by nie zagrażała okrętom bojowym i desantowi morskiemu. Desant powietrzny - w sile batalionu powietrznodesantowego - wykorzystując skutki uderzeń lotnictwa i marynarki wojennej i prowadząc zdecydowane działania z kilku kierunków może wtargnąć w rejon rozmieszczenia baterii. Następnie działając grupami wewnątrz ugrupowania bojowego baterii niszczy jej obsługę /załogę/ i najważniejsze urządzenia techniczne, eliminując ją tym samym z dalszej walki. Można zaryzykować twierdzenie, że dla opanowania baterii znajdującej się na stanowiskach zakrytych użycie batalionu powietrznodesantowego jest raczej nieopłacalne, natomiast w innych wypadkach będzie on zdolny wykonać zadanie.

Nie zawsze jednak opanowanie baterii artylerii nadbrzeżnej będzie jedynym zadaniem batalionu powietrznodesantowego. Należy przyjmować, że nieprzyjaciel będzie dążył do przeciwstawienia batalionowi takich sił, które zmusiłyby go do uwikłania się w walkę możliwie z dala od rejonu rozmieszczenia baterii.

Problemy te powinien szczegółowo rozważyć dowódca wraz ze sztabem DPD podczas opracowywania zadań dla oddziałów. Opanowanie baterii artylerii nadbrzeżnej należy traktować jako jedno z ważniejszych zadań wykonywanych przez desant powietrzny w ramach opanowywania i utrzymania dogodnych do lądowania odcinków wybrzeża dla desantu morskogo. Działanie batalionu powietrznodesantowego powinno być tak zaplanowane, ażeby zakończył on walkę o opanowanie baterii do czasu rozpoczęcia lądowania desantu morskogo.

Wszystkie zagadnienia związane z czasem desantowania, prowadzeniem walki i zakresem współdziałania między różnymi rodzajami wojsk oraz wewnątrz DPD ustala dowódca dywizji i ujmuje je w planie działań powietrznodesantowych, z którego dowódca batalionu otrzymuje wyciąg w postaci części lub całości rozkazu bojowego dowódcy dywizji oraz wyciąg z dywizyjnej tabeli desantowania. Ponadto otrzymuje wytyczne do współdziałania oraz do materiałowo-technicznego zabezpieczenia działań. Dokumenty te stanowią podstawę do opracowania przez dowódcę batalionu decyzji o działaniach bojowych mających na celu opanowanie baterii artylerii nadbrzeżnej.

Praca dowódcy i sztabu batalionu podczas organizowania działań powietrznodesantowych sprowadza się do:

- wypracowania i zameldowania dowódcy DPD powziętej decyzji;
- przekazania decyzji wykonawcom;
- przygotowania ludzi i sprzętu do desantowania i działań;
- przegrupowania batalionu do lotnisk załadowczych i załadowania do samolotów.

Wypracowywanie decyzji do działań powietrznodesantowych przebiegać będzie podobnie jak w innych warunkach. Cechą szczególną tego okresu pracy będzie dokładna analiza ugrupowania baterii, określenie typu schronów i umocnień obronnych osłaniających baterię, dogodnych i niedogodnych kierunków podejść, a także rozmieszczenia środków nieprzyjaciela w pobliżu baterii oraz możliwe ich przeciwdziałanie.

Ważne jest również ustalenie: miejsca i sposobu lądowania, liczby i organizacji grup lub pododdziałów szturmowych i ich wyposażenia oraz składu i wyposażenia grup ubezpieczenia; ponadto sposobu i rubieży ubezpieczenia podczas zbiórki batalionu po lądowaniu, sposobu pokonania lub obejścia wysuniętych punktów i pozycji obronnych, kolejności i sposobu atakowania poszczególnych elementów ugrupowania baterii przez grupy lub pododdziały szturmowe oraz zadań i sposobu działania grup ubezpieczenia odwodów batalionu. Istotnym zagadnieniem podlegającym również wnikliwej analizie jest sposób wykorzystania skutków uderzeń lotnictwa i okrętów kierowanych na baterię w celu wsparcia działania batalionu.

W decyzji dowódca batalionu powietrznodesantowego powinien podać:

1. Rozmieszczenie i prawdopodobne ugrupowanie baterii artylerii nadbrzeżnej oraz rozmieszczenie wojsk nieprzyjaciela w pobliżu lądowisk i ich możliwe przeciwdziałanie.

2. Rejony lądowisk i miejsca zbiórek grup po lądowaniu oraz kierunki i rubieże prowadzenia rozpoznania i ubezpieczenia podczas zbierania przez batalion sprzętu ciężkiego.

3. Sposób wykonania marszu zbliżania od rejonów lądowisk do rejonu rozmieszczenia baterii.

4. Wysunięte punkty obrony pododdziałów ochraniających baterię artylerii nadbrzeżnej, główne pozycje obronne, sposób ich obejścia lub pokonania i rozbicia pododdziałów nieprzyjaciela broniących podejść do rejonu rozmieszczenia baterii.

5. Zadania pododdziałów ubezpieczenia podczas marszu zbliżania, przełamywania lub obchodzenia wysuniętych punktów oporu i pozycji obronnych oraz ataku sił głównych na stanowiska baterii artylerii nadbrzeżnej.

6. Zadania i sposób działania grup szturmowych w celu opanowywania poszczególnych elementów ugrupowania baterii i ogólny czas działania.

7. Sposób działania lotnictwa bojowego i zadania w okresie ogniowego przygotowania desantowania oraz wsparcia walki, a także sposób działania okrętów marynarki wojennej; świetlne i radiowe sygnały współdziałania i zadania najbliższej działających oddziałów lub pododdziałów wojsk własnych.

8. Miejsca zbiórki rannych i batalionowego punktu medycznego w poszczególnych okresach walki oraz sposób jego obrony.

9. Miejsce przebywania dowódcy batalionu i jego zastępcy.

Po ogłoszeniu decyzji dowódca batalionu przekazuje ją wykonawcom. Można do tego celu wykorzystać piaskownicę, na której przedstawia się wszystkie szczegóły rozmieszczenia i ugrupowania baterii artylerii nieprzyjaciela w terenie oraz rzeźbę terenu, łącznie z planowanymi lądowiskami; na

piaskownicy przedstawia się też zadania grup szturmowych i ubezpieczenia i omawia z każdą z nich sposób działania. Uwidocznia się tam również wszystkie nawet najdrobniejsze szczegóły działań nieprzyjaciela - znane, a niekiedy nawet i przewidywane. Przedstawienie sytuacji na piaskownicy i omówienie sposobów wykonywania zadań ułatwia ich zrozumienie przez wykonawców.

Niewątpliwie lepszym sposobem przygotowania bata - lionu do tego rodzaju działań byłoby praktyczne przećwiczenie czynności poszczególnych grup w terenie zbliżonym do rzeczywistego.

Wszystkie te przedsięwzięcia mają na celu zapoznanie wykonawców z ich rolą i zadaniami w zakresie indywidualnego i zespołowego działania w celu opanowania baterii artylerii nadbrzeżnej.

Ważnym problemem związanym z działaniem batalionu powietrznodesantowego jest techniczne przygotowanie ludzi i sprzętu do przewidywanych działań. Do czynności tych można zaliczyć:

- zebranie określonych ilości amunicji i innych środków walki z magazynów oddziału i przygotowanie ich do zrzutu;
- zapakowanie indywidualnych zasobników oraz załadowanie sprzętu ciężkiego na platformy, a innego sprzętu - do zasobników zespołowych zrzucanych na spadochronach;
- pobranie, ułożenie i dopasowanie spadochronów osobowych /głównych i zapasowych/;
- oznaczenie sprzętu ciężkiego załadowanego na platformy i do zasobników znakami rozpoznawczymi pododdziałów;

- przekazanie do magazynu oddziału lub rzutu kołowego tyłów sprzętu i środków, które nie będą desantowane;
- przeprowadzenie szczegółowych badań lekarskich żołnierzy wyznaczonych do desantowania i odizolowanie chorych od pozostałej części żołnierzy przez skierowanie ich na punkt medyczny; chorzy mogą być odesłani na leczenie do szpitala dopiero po wystartowaniu batalionu;
- uzupełnienie zdekompletowanych obsług dział i moździerzy i innych zespołów desantowanych;
- rozdzielenie ludzi na samoloty i przegrupowanie do lotnisk załadowniczych;
- omówienie w zespołach sposobu przelotu, zrzutu i lądowania;
- załadowanie sprzętu i ludzi do samolotów.

Innym, nie mniej ważnym zagadnieniem jest przegrupowanie batalionu na lotnisko załadownicze.

Wiadomo bowiem, że z ułożonym i przygotowanym do zrzutu sprzętem /platformy i zasobniki/ należy się obchodzić ostrożnie - a to dlatego, że każde naruszenie ułożonych spadochronów może spowodować konieczność ponownego ich składania lub podjęcia ryzyka zrzutu sprzętu przy naruszonym układzie, co nie gwarantuje ich wylądowania w stanie nie - uszkodzonym.

Ważną czynnością jest również obliczenie niezbędnej ilości środków transportowych do przetransportowania posiadanego sprzętu na platformy i do zasobników oraz czasu potrzebnego na pokonanie odległości między rejonem wyjściowym i lotniskiem załadowniczym batalionu. W obliczeniach tych należy uwzględnić następujące możliwości:

- każdą platformę P-127 załadowaną sprzętem może

ciągnąć jeden samochód lub ciągnik;

- na jeden samochód można ładować 4-6 platform PGS-500 lub 8-10 zasobników P-101 ewentualnie PDMM-47, z tym, że tak załadowany samochód może holować 3-tonową przyczepę załadowaną podobnie jak samochód lub platformę P-127;

- szybkość ciągników i samochodów z holowanymi i przewożonymi platformami i zasobnikami przygotowanymi do zrzutu może wynosić: po drogach bitych - 10-15 km/godz., po gruntowych zaś - 5-10 km/godz.

Załadowanie batalionu do samolotów odbywa się na sygnał dowódcy lotnictwa przewożącego desant.

Rozwój i przebieg walki batalionu powietrznodesantowego po lądowaniu może być bardzo złożony i zależeć będzie w dużej mierze od miejsca lądowania batalionu w stosunku do położenia baterii artylerii nieprzyjaciela, rozwinięcia sił obrony wybrzeża nieprzyjaciela i ich zagrożenia /oddziaływania/ na batalion, przewidywanej pomocy, jakiej udzielić mogą batalionowi inne oddziały dywizji, oraz możliwości wsparcia przez lotnictwo i okręty bojowe marynarki wojennej.

Uwzględniając wymienione wyżej współzależności i uwarunkowania oraz ogólne możliwości bojowe batalionu można ocenić, że walka batalionu będzie się najprawdopodobniej rozwijać według takich etapów, jak:

1. Lądowanie, ubezpieczenie zrzutowisk i ewentualna walka z nieprzyjacielem znajdującym się na nich lub w ich pobliżu do czasu zebrania się wszystkich pododdziałów i zgromadzenia sprzętu ciężkiego.

2. Marsz od rejonów zrzutowisk do rejonu rozmieszczenia baterii i obejście lub pokonanie wysuniętych punktów opo-

ru oraz pokonanie oporu nieprzyjaciela na trasie marszu pododdziałów batalionu.

3. Walka o opanowanie pozycji obronnych osłaniających rejon rozmieszczenia baterii lub ich obejście.

4. Bezpośredni atak na poszczególne elementy ugrupowania baterii w celu załamania oporu broniących się sił i zniszczenia urządzeń.

Pierwszy z wymienionych etapów będzie z reguły poprzedzony ogniowym przygotowaniem desantowania wykonywanym przez lotnictwo. Przygotowanie to kończy się zazwyczaj 3-5 minut przed nadejściem czołowych samolotów rzutu lotnictwa transportowego. Lotnictwo przenosi wówczas swoje działania poza rejon zrzutu i ze zdwojonym wysiłkiem bombarduje rejon rozmieszczenia baterii, a zwłaszcza jej dział i przeciwlotniczych karabinów maszynowych.

Czas desantowania batalionu na jednym zrzutowisku podczas lotu w kolumnie kluczy, w zależności od sposobu zrzutu, może wynosić 20-30 minut. Ażeby skrócić czas zrzutu, bardziej celowe wydaje się desantowanie batalionu na dwóch zrzutowiskach. W pierwszej kolejności lądują grupy ubezpieczenia wraz z patrolami rozpoznawczymi i wychodzą na przewidziane rubieże ubezpieczenia i kierunki działania. Zwalczają one napotymane grupy nieprzyjaciela, stwarzając w ten sposób warunki do swobodnego zrzutu sprzętu ciężkiego i środków walki, które zrzuca się z reguły po 5-6 minutach od zakończenia zrzutu grup zabezpieczenia i rozpoznania. Po 2-3 minutowej przerwie od zakończenia zrzutu sprzętu ciężkiego wysadza się siły główne batalionu.

Pod osłoną ubezpieczeń siły główne batalionu zbierają sprzęt ciężki i materiałowe środki walki; pododdziały zbierają

rają się w wyznaczonych im rejonach. W razie ataku nieprzyjaciela na rejony zrzutowisk walkę z nimi prowadzą przede wszystkim grupy ubezpieczenia, a w miarę osiągnięcia gotowości, po zebraniu się, do walki wchodzi i inne pododdziały. Jeśli zachodzi potrzeba, to walkę wspiera się ogniem własnej artylerii, a nawet odwodów.

Głównym jednak celem pododdziałów w tym okresie powinno być możliwie najszybsze oderwanie się od nieprzyjaciela i odejście z rejonów lądowania. Można przewidywać, że z uwagi na czas, w jakim pododdziały mogą zebrać się po lądowaniu /drużyna - 10-15 min., pluton - 15-20 min., kompania 30-40 min. i batalion - 50-60 min./, mało prawdopodobne wydaje się, by jeszcze na zrzutowiskach pododdziały spadochroniarzy mogły być zaatakowane przez pododdziały nieprzyjaciela.

Drugi etap działań batalionu może się rozpocząć już w 50-60 minut od momentu rozpoczęcia lądowania. W tym czasie główne siły batalionu osłaniane przez grupy ubezpieczenia wychodzą na nakazane kierunki działania. Przede wszystkim dążą one do obejścia wysuniętych punktów oporu nieprzyjaciela. Blokowanie i wiązanie sił broniących się w punktach oporu powierza się grupom ubezpieczenia, które również odpierają ewentualne ataki nieprzyjaciela na maszerujące pododdziały. Ataki te nierzadko mogą być wspierane czołgami, artylerią i lotnictwem.

W okresie tym lotnictwo własne powinno osłaniać maszerujące kolumny oraz wykonywać silne uderzenia na pozycje obronne nieprzyjaciela. Okręty marynarki wojennej ostrzeliwują baterię artylerii nadbrzeżnej, aby nie dopuścić do obezwładnienia pododdziałów desantu.

Trzeci etap walki batalionu rozpoczyna się z chwilą podejścia do pozycji obronnych osłaniających baterię. Siły główne batalionu, wspierane przez własną artylerię i broń maszynową, powinny w miejscach, gdzie lotnictwo dokonało największych zniszczeń w systemie obrony nieprzyjaciela, zdecydowanym atakiem pokonać opór broniącego się nieprzyjaciela. Natychmiast po przekroczeniu rubieży obronnej grupy szturmowe przechodzą do działań na wyznaczonych im kierunkach i zmierzają do obiektów, które mają opanować. Grupy ubezpieczenia w tym czasie - oczywiście te, które nie są zaangażowane w walce - wiążą ogniem siły nieprzyjaciela na odcinkach nie atakowanych. Po przejściu przez rubież obronną nieprzyjaciela grupy ubezpieczenia, działając od czoła i na skrzydłach, nie dopuszczają do odejścia sił nieprzyjaciela z zajmowanych pozycji i wykonania uderzeń na grupy szturmowe. Jednocześnie artyleria batalionu powinna być gotowa do wzbronienia nieprzyjacielowi podejścia i wykonania kontrataków na własne pododdziały. Granatników przeciwpancernych i dział bezodrzutowych należy używać głównie do zwalczania broni maszynowej nieprzyjaciela.

Po podejściu do pozycji obronnej pod osłoną ognia artylerii i broni maszynowej saperzy wykonują przejścia w zaporach inżynieryjnych nieprzyjaciela. Zapory drutowe przecinają lub niszczą ładunkami wydłużonymi. Jeśli zapory mają być rozgradzane przez przecinanie, to w pierwszej kolejności należy rozpoznać, czy nie są zaminowane lub podłączone do sieci elektrycznej. W razie stwierdzenia podłączenia zapór drutowych do sieci elektrycznej najpierw unieszkodliwia się przewody elektryczne, a następnie miny, i dopiero wtedy przystępuje do pokonywania zapór. Najprostszym i najszyb-

szym sposobem wykonania przejść w zaporach drutowych będzie wysadzenie ich ładunkiem wydłużonym. Szybkość działania odgrywa w tym wypadku niebagatelną rolę, ponieważ w każdej chwili należy się liczyć z podejściem odwodów nieprzyjaciela.

Czwarty etap walki rozpocznie się z chwilą wdarcia się pododdziałów do zasadniczego rejonu rozmieszczenia poszczególnych elementów ugrupowania baterii artylerii nadbrzeżnej. W miarę zbliżania się pododdziałów do wyznaczonych im obiektów ataku pododdział czołowy powinien podać sygnał do przerwania ognia przez artylerię okrętową i lotnictwo. Artyleria okrętowa i lotnictwo kierują wówczas ogień na inne cele i obiekty, aby nie dopuścić do podejścia świeżych sił nieprzyjaciela.

Grupy ubezpieczenia wykonują w tym czasie dwa podstawowe zadania, a mianowicie:

- osłaniają działanie grup szturmowych podczas bezpośredniego ataku na obiekty nieprzyjaciela;
- nie dopuszczają pododdziałów odchodzących z bronią dotychczas pozycji do wykonania uderzeń na szturmujące grupy.

Grupy szturmowe, wykorzystując dogodne warunki terenowe, dążą do wykonania ataku na działa rozmieszczone na stanowiskach ogniowych i stanowisko dowodzenia wraz z węzłem łączności.

Działa nadbrzeżne i ich obsługę grupy szturmowe niszczą ogniem broni maszynowej i granatnikami oraz ładunkami z materiału wybuchowego. Następnie po wdarciu się do schronów niszczą urządzenia wyciągowe amunicji i zamki dział. Chodzi o to, aby działa unieszkodliwić możliwie jak najszybciej.

Poważne znaczenie mieć będzie również zniszczenie urządzeń znajdujących się na stanowisku dowodzenia. Jednak wdarcie się na to stanowisko grup szturmowych będzie niewątpliwie trudne. Dlatego też należy wcześniej unieszkodliwić źródła zasilania i system łączności, a następnie - po podłożeniu min oraz ładunków materiału wybuchowego - próbować dokonać wyłomu w tym obiekcie.

Podczas walki prowadzonej przez siły główne część sił batalionu powinna uderzać na inne elementy ugrupowania. Chodzi tutaj o wiązanie znajdujących się tam sił, by nie mogły one przyjść z pomocą załogom będącym na stanowiskach ogniowych i na stanowisku dowodzenia. Nie wolno w tej sytuacji dopuścić do wysadzenia baterijnego schronu amunicyjnego, gdyż mogłoby to spowodować poważne straty wśród nacierających grup szturmowych. Schron ten należy wysadzić dopiero pod koniec walki, kiedy siły własne wycofają się na bezpieczną odległość.

Zupełnie odmienny od omówionego wyżej może być przebieg walki o opanowanie pozycji obronnych nieprzyjaciela prowadzonej w nocy. Wydaje się, że w tym wypadku najkorzystniej będzie stosować metodę przenikania niewielkimi grupami wszędzie tam, gdzie jest to tylko możliwe, wykorzystując ciemności i warunki terenowe. Należy przy tym unikać prowadzenia ognia. Jeśli już jednak doszło na którymś z odcinków do otwarcia ognia, to na pozostałych odcinkach lub kierunkach przenikania grup należy zachować bezwzględny spokój. Cały wysięk ognia, w tym i artylerii, należy skierować właśnie na te odcinki, gdzie przenikanie grup zostało ujawnione, aby stworzyć pozory wykonywania na tym odcinku głównego uderzenia. Przenikające grupy szturmowe po przejściu zapór inżynieryjnych i pozycji obron-

nej wychodzą na wyznaczone im kierunki, łącząc się w określonych miejscach w większe zespoły, i kierują się do rejonu rozmieszczenia baterii.

Grupy ubezpieczenia organizują w tym czasie na przewidywanych drogach podejścia nieprzyjaciela zasadzki i nie dopuszczają do wykonania uderzeń na przenikające grupy szturmowe. Po przeniknięciu grup szturmowych przez pozycje obronne nieprzyjaciela w ślad za nimi udają się grupy ubezpieczenia w celu osłony dalszych ich działań.

W tego rodzaju działaniach nie wolno ograniczać i hamować swobody oraz inicjatywy młodszych dowódców pododdziałów i grup. Sukcesy osiągane przez poszczególne grupy powinny być wykorzystywane przez inne grupy lub pododdziały batalionu. W tym celu na odcinki i kierunki, na których poszczególne pododdziały lub grupy uzyskały powodzenie, należy kierować grupy szturmowe z innych kierunków, wprowadzać odwody, a nawet zamieniać grupy ubezpieczenia na szturmowe i kontynuować w ten sposób nieprzerwany atak na zasadnicze elementy ugrupowania baterii artylerii nadbrzeżnej.

Jeśli jednak walka nie dała oczekiwanych rezultatów, wówczas wycofujące się pododdziały powinny przede wszystkim dążyć do zniszczenia węzła łączności i siłowni, posterunków /dalmierzowego, radioelektronicznego i rozpoznania artyleryjskiego/ oraz bateryjnego schronu amunicyjnego.

W pierwszym wypadku zniszczenie dział artylerii nadbrzeżnej i stanowiska dowodzenia całkowicie eliminuje baterię z walki, natomiast w drugim wypadku pozbawia na dłuższy okres czasu możliwości oddziaływania na siły główne desantu morskiego. Być może, czas ten wystarczy na podejście, wysadzenie i uchwycenie brzegu przez desant morski.

## II. ZAŁOŻENIE OGÓLNE

do tematu: DZIAŁANIA BATALIONU POWIETRZNODESANTOWEGO W CELU OPANOWANIA BATERII ARTYLERII NADBRZEŻNEJ NPLA

Mapy: 1:100 000 N-32-24; N-33-13  
N-32-36; N-33-25

### I.

1. "ZACHODNI" prowadzą walki o opanowanie obszaru NRD oraz usiłują wywalczyć panowanie sił morskich na BAŁTYKU, wykorzystując do prowadzenia działań przez własne siły morskie bazy i porty duńskie. Jednocześnie lotnictwo wspiera z lotnisk duńskich uderzenia sił lądowych oraz sił morskich działających na MORZU BAŁTYCKIM.

2. "WSCHODNI" po opanowaniu sytuacji na lądzie i powstrzymaniu natarcia nieprzyjaciela przechodzą do operacji zaczepnej, w której ramach część sił lądowych ma prowadzić działania w celu opanowania PÓLWYSPU JUTLANDZKIEGO. Połączone siły desantu powietrznego i desantu morskiego oraz marynarki wojennej przy wsparciu lotnictwa mają opanować WYSPĘ ZELLAND.

### II.

Dowódca 1 bpd będąc z grupą oficerów na SD 16 DPD, o godz. 15.00 17.6 otrzymał następującej treści wyciąg z rozkazu bojowego dowódcy dywizji:

1. Nieprzyjaciel częścią sił zelandzkiej dywizji piechoty broni wybrzeża morskiego. Siłami jednej brygady broni

prawdopodobnie wybrzeża w rejonie: HOLTUG /3834/, HOJERUP /3036/, LUND /2628/, FAKSE LADEPLATS /2418/, HELLESTED /3624/ oraz siłami do brygady w rejonie ptn.-wsch. RINGSTED. Ponadto do obrony przeciwdesantowej może użyć do trzech-czterech batalionów obrony lokalnej, lotnictwo taktyczne i flotyle obrony wybrzeża.

Siłami będącymi w obronie, we współdziałaniu z lotnictwem i siłami marynarki wojennej, będzie prawdopodobnie dążył do utrzymania wybrzeża, natomiast siły rozmieszczone w głębi wyspy skieruje do walki z desantem powietrznym.

2. W ramach ogniowego przygotowania lądowania desantu powietrznego lotnictwo wykonuje uderzenia na siły i środki ogniowe będące w obronie wybrzeża, a zwłaszcza w rejonie: TOMMESTRUP /3636/, HOJERUP /3036/, RENGE /3234/; na siły i środki rozmieszczone w rejonie: WALSE /6678/, BORUP /5688/, RINGSTED /4874/; ponadto zwalcza środki obrony przeciwlotniczej i inne wykryte cele. Lotnictwo bojowe kończy wykonywanie uderzeń na 5 minut przed początkiem zrzutu desantu.

Wydzielone siły marynarki wojennej obezwładniają obronę npla na wybrzeżu skupiając główny wysiłek na obezwładnieniu baterii artylerii nadbrzeżnej i obrony przeciwdesantowej w planowanych punktach lądowania desantu morskiego.

10 dywizja desantowa ląduje na odcinku: REDWIG /2832/, FAKSE LADEPLATS /2418/ wysadzając desanty śmigłowcowe w rejonach: SKORPINGE /3030/ i zach. SPIELLERUP /3024/ dla opanowania punktów lądowania. Po wylądowaniu sił głównych dywizja łączy się z desantem powietrznym i współdziałając z nim rozbija siły obrony przeciwdesantowej nieprzyjaciela.

3. 16 DPD będąca w rzucie spadochronowym ląduje całością sił na pięciu zrzutowiskach. Siłami głównymi wzbrania podchodzenia odwodów npla w rejon desantowania 10 DD. Częścią sił - wykorzystując skutki uderzeń ogniowych lotnictwa i marynarki wojennej oraz współdziałając z taktycznymi desantami powietrznymi 10 DD - opanowuje i niszczy baterię artylerii nadbrzeżnej npla. /Zamiar działań dowódcy 16 DPD przedstawiono w załączniku nr 1/.

4. R o z k a z u j ę:

1 bpd z baterią WP-8, 1 pl ppk, 1 pl minowania i niszczeń 16 ksap - lądować na zrzutowisku nr 1, rozbić pododdziały osłony npla i wykorzystując ogniowe skutki obездwadnienia opanować i zniszczyć siły i środki baterii artylerii nadbrzeżnej npla współdziałając z taktycznymi desantami śmigłowcowymi 10 DD. /Rozmieszczenie baterii artylerii nadbrzeżnej npla zawiera załącznik nr 2/.

5. SD dywizji po wylądowaniu rozwinąć w DALBY /3412/.

Meldunki przesyłać:

- o zakończeniu lądowania i osiągnięciu gotowości do działań;
- nawiązaniu walki z nieprzyjacielem i jej wynikach;
- wykonaniu zadania.

6. Zastępcy: etatowi zastępcy i dowódca 3 bpd.

III.

Dodatkowo dowódcy 16 pd wiadomo, że:

1. Decyzję dotyczącą działań po lądowaniu ma meldować dowódcy 16 DPD o 20.00 17.6.

2. Batalion jest rozmieszczony w rejonie lotniska JAWORZE. Sprzęt ciężki oraz środki materiałowe są załadowane na platformy i do zasobników. Batalion osiągnął gotowość do załadowania do samolotów.
3. Do przerzutu batalionu na lotnisko JAWORZE przybędą 24 samoloty AN-12B i 10 samolotów AN-26. Gotowość do załadowania - 2.00 18.6.
4. Sygnały współdziałania:
  - przerwanie ognia przez okręty - 111 - "WILK";
  - wznowienie ognia przez okręty - 112 - "LIS";
  - żądanie wsparcia walki przez desant śmigłowcowy 10 DD - 113 - "ŻBIK";
  - wykonaniem zadanie - 114 - "LEW";
  - proszę o wsparcie siłami ze szczebla dywizji - 115 - "TYGRYS".
5. Z dowódcą 16 pd ląduje przedstawiciel marynarki wojennej, który odpowiedzialny będzie za utrzymanie współdziałania.
6. Przewidywane warunki meteorologiczne o godz. 18.06:
  - zachmurzenie zmienne 5-6/10 przez chmury kłębiaste o podstawie 1000-1500 m;
  - widzialność 6-10 km;
  - wiatry słabe z kierunku 180°, o prędkości 3-4 m/sek.;
  - temperatura powietrza:
    - w dzień 18-25°C;
    - w nocy 10-12°C;
  - noce bezchmurne;
  - stan wód w rzekach w granicach poziomów średnich;
  - wschód słońca - 3.23;
  - zachód słońca - 19.47.

IV.

Praca do wykonania:

1. Powziąć decyzję do działań 1 bpd w celu opanowania baterii artylerii nadbrzeżnej.
2. Decyzję wrysować na szkic - załącznik nr 2 i opracować legendę na piśmie.
3. Opracować pisemnie meldunek decyzji.

Załączniki:

Nr 1 - Rozmieszczenie baterii artylerii nadbrzeżnej nieprzyjaciela.

Nr 2 - Zamiar działań dowódcy 16 DPDes.

Wydrukowano w 500 egz.

Egz. nr 1-500 Kanc. Tajna

Wyk.: Oddział NB

Druk: PK, dn.17.12.73 r.

Nr ks. O2119/04234/WW.

Kor. Zespół



355.927

Zwalczanie desantów powietrznych na  
terytorium kraju

ASG

---

Kubajewski L., Lewonowski W.: Zwalczanie desantów powietrznych w systemie obrony terytorium kraju. Zeszyt Taktyczny 1973 r. nr 5, str. 5-24, schem. 1.

W oparciu o założenie do ćwiczenia zamieszczone w Zeszycie Taktycznym nr 3/75, 1973 r. oraz dodatkowe dane o sytuacji operacyjnej w rejonie desantowania sił npla, przedstawiono tok pracy dowódcy grupy operacyjnej nad wypracowaniem decyzji dotyczącej walki z desantem powietrznym nieprzyjaciela oraz zamiar działań dowódcy grupy operacyjnej. Podano też treść wytycznych dowódcy grupy operacyjnej do organizacji współdziałania wewnątrz jednostek wydzielonych do zwalczania desantu.

St. S.  
22/75

40/ON/73 r.

355.133.81

Taktyczne działania powietrznodesantowe

ASG

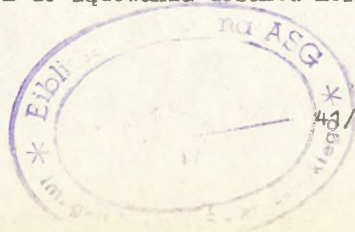
---

Sobkiewicz H.: Działania batalionu powietrznodesantowego w celu opanowania baterii nieprzyjaciela. Zeszyt Taktyczny 1973 r. nr 5, str. 25-47, rys. schem. 2.

W części teoretycznej omówiono rolę i znaczenie artylerii nadbrzeżnej w obronie wybrzeża morskiego, a następnie działania batalionu powietrznodesantowego w celu opanowania baterii artylerii nadbrzeżnej nieprzyjaciela. W założeniu do ćwiczenia przyjęto użycie batalionu powietrznodesantowego na wybrzeżu przeciwnika w ramach działań DPDes mających na celu opanowanie i utrzymanie odcinków wybrzeża dogodnych do lądowania desantu morskiego.

St. S.  
23/75

40/ON/73 r.



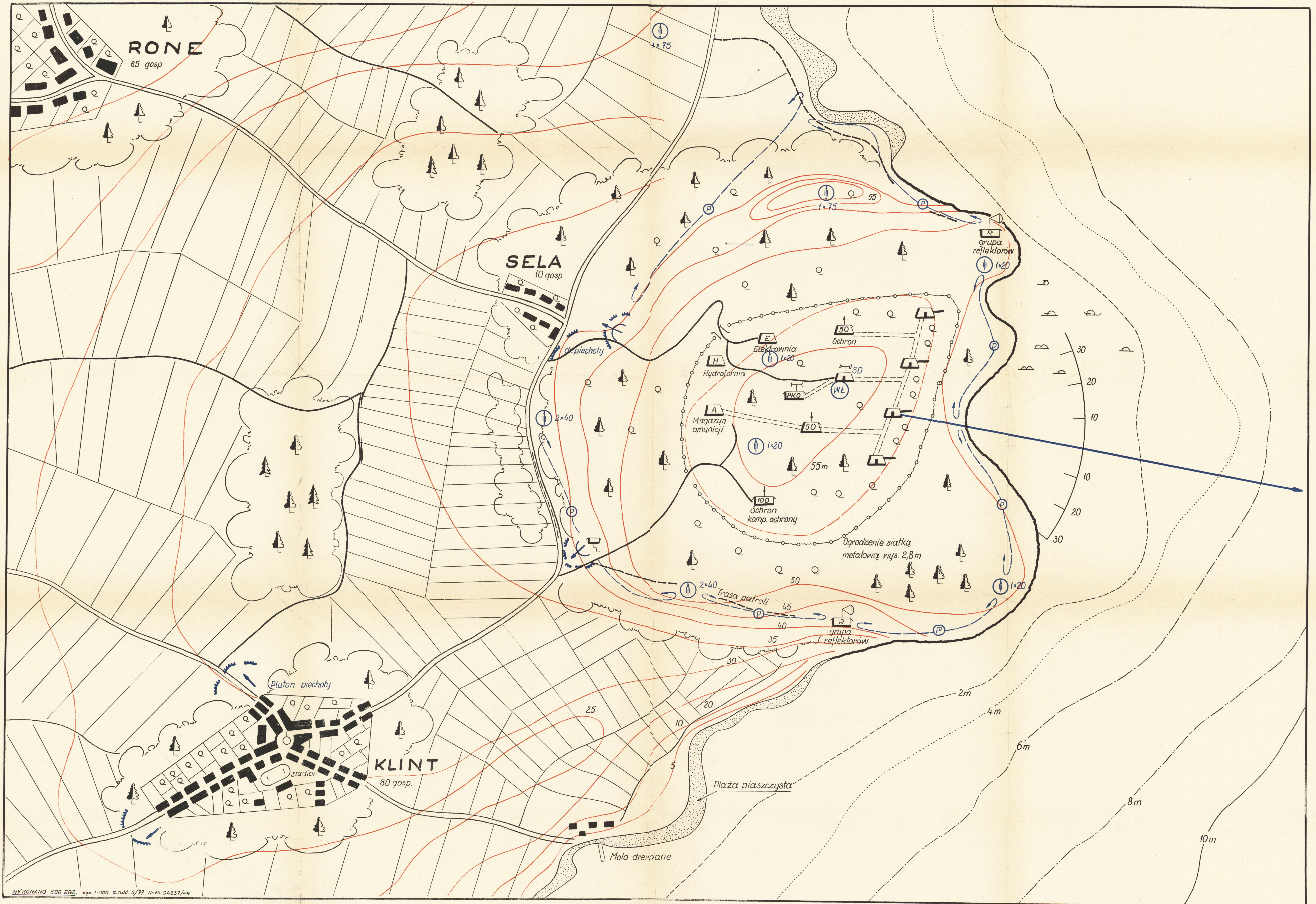
3 wtycznik

BIBLIOTEKA NAUKOWA ASG WP  
Archiwum Dziejów Literackich i Artystycznych  
Nr ewid. 139840

# ROZMIESZCZENIE BATERII ARTYLERII NADMORSKIEJ NIEMIECZAKI

Załącznik nr 1 do części drugiej

~~TAJNE~~  
Egz. Nr. ....





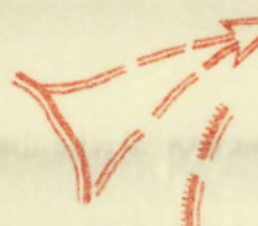
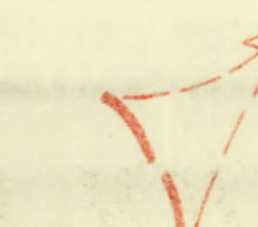
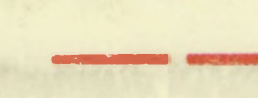
# Mapa zamiaru dowódcy grupy operacyjnej POW do walki z desantem morskim nieprzyjaciela w rejonie ptd SZCZECIN

Załącznik nr 3 do cz. pierwszej

**TAJNE**  
Egz. Nr .....  
Nr. ks. 04235/WW



## Legenda

-  -Zadania na 12. 9
-  -Zadania na 13. 9
-  -Granice rejonów 20 i 4 BM WOW oraz 10 pr na okres walki z rozproszonymi siłami desantu