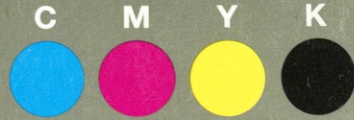


Grey Scale #13



A 1 2 3 4 5 6 M 8 9 10 11 12 13 14 15 B 17 18 19



AKADEMIA SZTABU GENERALNEGO
IM. GENERAŁA BRONI KAROLA ŚWIERCZEWSKIEGO

~~DO UŻYTKU
SŁUŻBOWEGO~~



~~T A I N E~~

Egz. Nr. 336

ZESZYT TAKTYCZNY
2(74)

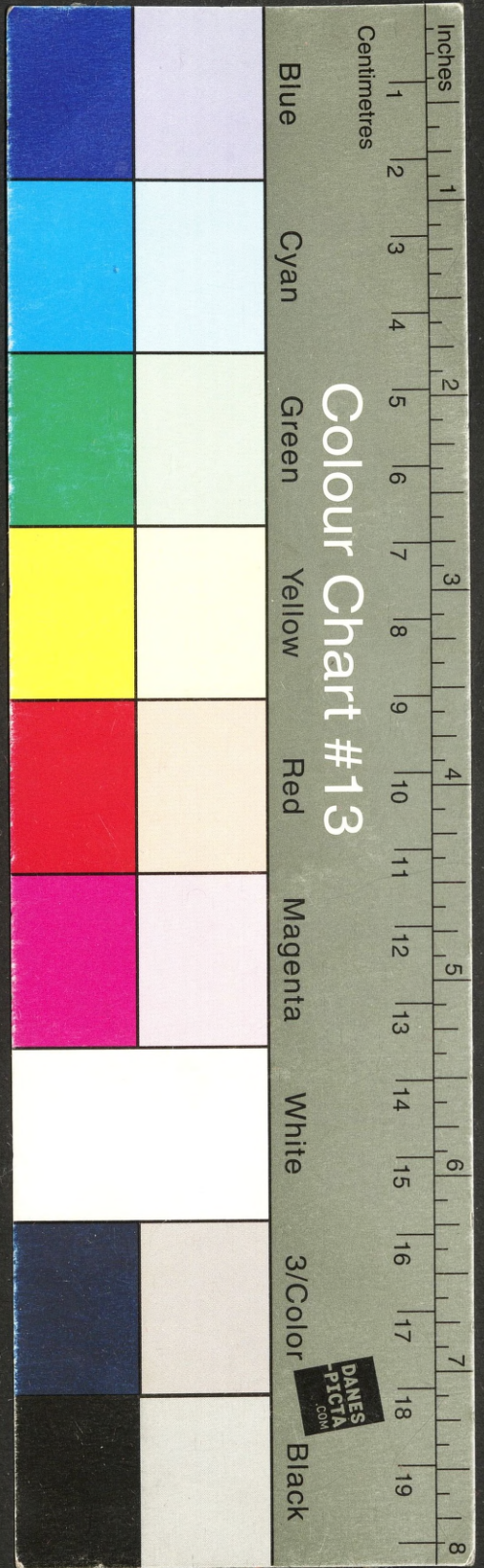


~~038836~~

WARSZAWA

1973 BIBLIOTEKA NAUCZOWA ASG WP
Archiwum Działu Zbiorki Specjalnych

Nr ewid. ~~139836~~



AKADEMIA SZTABU GENERALNEGO
IM. GENERAŁA BRONI KAROLA SWIERCZEWSKIEGO

~~DO UŻYTKU
SŁUŻBOWEGO~~



~~T A J N E~~

Egz. Nr. 336

ZESZYT TAKTYCZNY

2(74)



~~038836~~

W A R S Z A W A

1973 BIBLIOTEKA NAUCZOWA ASG WP

Archiwum Działu Zbiorki Specjalnych

Nr ewid.

~~038836~~

AKADEMIA SZTABU GENERALNEGO

im. gen. broni K. Świerczewskiego

~~DO UŻYTKU
SŁUŻBOWEGO~~

~~TAJNE~~

Egz. nr 336



Amell. nr 12657 77

ZESZYT TAKTYCZNY

2/74

BIBLIOTEKA NAUKOWA ASG WP
Archiwum Działu Zbroj. i Techn. i Sztabowych
Nr ewid. 139836

WARSZAWA

1973

1875
1876
1877



1878
1879
1880
1881
1882
1883
1884
1885
1886
1887
1888
1889
1890
1891
1892
1893
1894
1895
1896
1897
1898
1899
1900

1

SPIS TREŚCI

	Str.
<u>CZEŚĆ PIERWSZA:</u> Pułk rakiet przeciwlotniczych w osłonie rozwinięcia i wprowadzenia do bitwy pierwszego rzutu operacyjnego armii.	
/Rozwiązanie zadania zamieszczonego w Zeszycie Taktycznym nr 3/66, 1972 r./	5
I. Analiza zadania, ocena położenia i decyzja dowódcy 8 prplot	5
A. Analiza zadania	5
B. Kalkulacja czasu osobistego dowódcy 8 prplot	8
C. Treść zarządzenia wstępnego dla dowódców pododdziałów pułku	9
D. Ocena położenia	9
1. Ocena osłanianych obiektów	9
2. Ocena nieprzyjaciela	12
3. Ocena sąsiadów i współdziałających środków	17
4. Ocena sił własnych	18
5. Kalkulacja czasu ogólnego	22
E. Decyzja dowódcy 8 prplot	23
II. Rozkaz bojowy dowódcy 8 prplot	24
III. Zarządzenie do organizacji rozpoznania, kierowania ogniem i współdziałania 8 prplot z lotnictwem myśliwskim	29
<u>CZEŚĆ DRUGA:</u> Obrona przeciwlotnicza pułku zmechanizowanego w natarciu	35

	Str.
I. Niektóre zagadnienia organizacji i wykorzystania sił i środków obrony przeciwlotniczej pułku zmechanizowanego w natarciu	35
1. Środki obrony przeciwlotniczej pułku zmechanizowanego i ich wykorzystanie	35
2. Organizacja i kierowanie obroną przeciwlotniczą pułku zmechanizowanego	43
II. Założenie do tematu: Obrona przeciwlotnicza pułku zmechanizowanego w natarciu	49

ZAŁĄCZNIKI

Do części pierwszej:

Nr 1 - Decyzja dowódcy 8 prplot

Do części drugiej:

Nr 1 - Położenie wojsk własnych i wiadomości o nplu o
14.00 8.2 oraz elementy decyzji dowódcy 17 pz

Część pierwsza

Ppłk dypl. E. Gruszka

PULK RAKIET PRZECIWLOTNICZYCH W OSŁONIE ROZWI-
NIĘCIA I WPROWADZENIA DO BITWY PIERWSZEGO RZU-
TU OPERACYJNEGO ARMII

/Rozwiązanie zadania zamieszczonego w "Zeszytach Taktycz-
nym" nr 3/66, 1972 r./.

Miapy: 1:100 000

M-33-7 do 12

M-33-19 do 24

M-33-31 do 36

M-33-43 do 48

M-33-55 do 60

I. ANALIZA ZADANIA, OCENA POŁOŻENIA I DECYZJA

DOWÓDCY 8 prplot

A. Analiza zadania

1. Zamiar szefa wojsk OPL 8 A przewiduje skupienie w dniu 26.3 wyśiłku systemu obrony przeciwlotniczej na osłonie głównych sił armii /18 DPanc, 43 DZ, 8 ABROT/ podczas ich przesuwania do rubieży wejścia do bitwy oraz w toku natarcia na kierunku WROCŁAW, DREZDEN.
2. 8 prplot otrzymał zadanie osłaniania we współdziałaniu z 5 DLM głównych sił armii /18 DPanc i 43 DZ/ w czasie ich rozwijania do bitwy i podczas natarcia do rubieży: NOWOGRODZIEC, GRYFÓW ŚLĄSKI.
3. 8 A w rejonie wyjściowym: GŁOGÓW, STRZELIN, OSTRZE-

SZÓW /położonym około 60 km od linii styczności wojsk/ oraz w czasie przesuwania jej głównych sił do rubieży wejścia do bitwy będzie osłaniana siłami 4 par OPK /osłaniającego m. WROCŁAW/ i lotnictwa myśliwskiego /5 DLM/ - głównie przed nalotami lotnictwa npla działającego ze średnich i dużych wysokości.

4. 8 prplot realizując otrzymane zadanie spełnia główną rolę w zwalczaniu lotnictwa npla na obszarze rozwinięcia i wejścia do bitwy sił głównych armii i tworzy strefę ognia rakiet najbardziej wysuniętą w kierunku zachodnim, co umożliwia jej zwalczanie celów powietrznych na dalszych podejściach do obiektów osłony.

Przy wypracowywaniu ugrupowania bojowego pułku należy uwzględnić położenie sąsiadów, a przede wszystkim 7 prplot i 4 par OPK, w celu uzyskania ciągłej strefy ognia rakiet przeciwlotniczych na całym obszarze działania wojsk armii, z jednoczesnym skupieniem wysiłku pułku na osłonie 18 DPanc i 43 DZ.

5. Realizacja zadania bojowego w ścisłym współdziałaniu z lotnictwem myśliwskim działającym w strefie ognia rakiet przeciwlotniczych wymaga dokładnego uzgodnienia zasad i sposobów koordynacji działalności ogniowej pułku i lotnictwa myśliwskiego.
6. Przesunięcie 8 prplot z rejonu wyjściowego do nowego rejonu ugrupowania bojowego w warunkach nocnych jest korzystne, ponieważ ciemność utrudnia działanie lotnictwa nieprzyjaciela. Wymaga to jednak dokładnego zaplanowania i sprawnej organizacji rozpoznania dróg marszu, kierowania ruchem - głównie na drodze marszu nr 2 przy przejściu przez m. WROCŁAW.

6. Przewidywane stosunkowo niewielkie tempo natarcia w pierwszym dniu operacji pozwoli prawdopodobnie zorganizować /zapewnić/ ciągłą ostonę związków taktycznych pierwszego rzutu operacyjnego armii, co należy szczególnie zaplanować i skalkulować w ramach oceny położenia.

Ponadto w ocenie położenia należy określić:

- granice osłanianych obiektów w okresie rozwinięcia i wejścia do bitwy sił głównych armii /18 DPanc, 43 DZ/;
- organizację rozpoznania z uwzględnieniem wykorzystania źródeł armijnych i sąsiadów;
- możliwości elaboracji gotowych rakiet do czasu osiągnięcia przez pułk gotowości bojowej.

Ewentualna możliwość ostony związków taktycznych pierwszego rzutu operacyjnego armii metodą kolejnej zmiany stanowisk ogniowych części dywizjonów rakiet przeciwlotniczych wymagać będzie nawiązania i utrzymania w toku działań kontaktu ze sztabami tych związków taktycznych, które prowadząc działania bojowe w pierwszym rzucie mogą stanowić dla sztabu pułku stałe źródło informacji o aktualnym położeniu nacierających wojsk, w tym również o linii styczności bojowej wojsk.

7. Pułk do osiągnięcia gotowości bojowej w nowym rejonie dysponuje czasem 11 godzin, z tego na wypracowanie decyzji potrzeba 2 godziny, na marsz około 6 godzin oraz na rozwinięcie około 3 godzin.
8. Należy wydać dowódcom zarządzenia wstępne, które powinny określać: przewidywany charakter działań bojowych pułku podczas wykonywania nowego zadania; jakie czyn-

ności należy wykonać do chwili otrzymania zadań oraz gdzie i kiedy zostaną postawione zadania bojowe.

Wnioski:

1. Jak wynika z zamiaru szefa wojsk OPL armii, 8 prplot wraz ze współdziałającym lotnictwem myśliwskim /5 DLM/ spełnia główną rolę w osłonie głównych sił armii.
2. Ugrupowanie bojowe pułku należy przede wszystkim dostosować do osłony przed nalotami lotnictwa npla z kierunku zachodniego rozwijanych do walki 18 DPanc i 43 DZ.
3. Zaplanować manewr pułku na pierwszy dzień operacji, biorąc za podstawę przewidywane tempo natarcia wojsk.
4. Położyć nacisk na właściwe zorganizowanie współdziałania z lotnictwem myśliwskim, a także zapewnienie własnemu lotnictwu wystarczających warunków bezpieczeństwa.

B. Kalkulacja czasu osobistego dowódcy 8 prplot

Obecnie jest 18.00 25.3. Gotowość bojową pułk ma osiągnąć o 5.00 26.3. Na organizację działań bojowych dysponuję 11 godzinami.

Decyzję mam meldować o 20.30 25.3.

Do dyspozycji mam 2,5 godziny.

Podział czasu:

- na zapoznanie oficerów sztabu pułku i szefów służb z otrzymanym zadaniem i wydanie wytycznych w celu przygotowania danych do decyzji oraz zarządzenia wstępnego - 15 min. /18.10-18.25/;
- na ocenę położenia i wysłuchanie meldunków - 100 min. /18.25-20.05/;

- na sprecyzowanie decyzji - 25 min. /20.05-20.30/.

Meldowanie decyzji o 20.30 25.3.

C. Treść zarządzenia wstępnego dla dowódców pododdziałów pułku

1. Pułk otrzymał nowe zadanie bojowe: osłona wojsk w czasie ich rozwinięcia i w toku działań zaczepnych.
2. W związku z powyższym przygotować pododdziały do marszu w kierunku zachodnim na odległość około 100 km w warunkach nocnych. W tym celu należy:
 - uzupełnić zapasy paliwa;
 - dokonać przeglądu technicznego i niezbędnych napraw pojazdów mechanicznych;
 - zorganizować regulację ruchu dla zapewnienia sprawnego wyjścia pododdziałów z rejonu wyjściowego na wskazane drogi marszu;
 - zorganizować w pododdziałach sprawny system kierowania marszem w warunkach nocnych.
3. Dowódcy dywizjonów ogniowych, dowódca dywizjonu technicznego i kwatermistrz zameldują się na SD pułku o 20.30 25.3 w celu otrzymania zadania bojowego.

D. Ocena położenia

1/ Ocena osłanianych obiektów /wojsk/

8 prplot otrzymał zadanie osłony sił głównych armii /18 DPanc i 43 DZ/ w czasie ich rozwijania, wejścia do bitwy i natarcia do rubieży NOWOGRODZIEC, GRYFÓW ŚL.

W warunkach prowadzenia działań bojowych bez użycia broni masowego rażenia 18 DPanc i 43 DZ stanowią główną siłę uderzeniową armii. Zapewnienie im skutecznej

ostry przeciwlotniczej stanowi jeden z decydujących czynników powodzenia operacji zaczepnej.

Rejony wyjściowe 18 DPanc i 43 DZ oddalone są od planowanej rubieży wprowadzenia do bitwy o około 80 km. Na pokonanie tej odległości przez pułki pierwszorzutowe potrzeba około pięciu godzin.

Przesuwanie każdej dywizji odbywać się będzie po dwóch drogach. W ten sposób podczas przesuwania się wojsk do rubieży wejścia do bitwy będą one stanowić cztery główne obiekty rozpoznania i uderzeń nieprzyjaciela o charakterze linearnym. Z uwagi na charakter terenu najbardziej podatne na rozpoznanie z powietrza będą kolumny 43 DZ. Zasadniczy etap przegrupowania dywizji będzie miał miejsce w warunkach nocnych, co w sposób istotny obniży efektywność rozpoznania i uderzeń ogniowych na maszerujące kolumny.

Rozwinięcie dywizji odbywać się będzie w warunkach dziennych, a ponadto nastąpi duże zwięźlenie pasa przegrupowania wojsk, co spowoduje silne ich zagęszczenie. Przyjmując, że rozwinięcie pierwszorzutowych pułków trwać będzie około jednej godziny /początek rozwinięcia od rubieży: LECNICA, JAWOR/, nastąpi bardzo duże zmasowanie sił /pułki pierwszego rzutu, artyleria rozwinięta odpowiednio wcześniej - biorąca udział w ogniowym przygotowaniu ataku, SD i inne pododdziały/ na obszarze około 400 km².

Rozwinięcie wojsk i wprowadzanie ich do bitwy jest okresem, w którym siły główne armii ze względu na porę dnia i stopień zagęszczenia /koncentracji/ są najbardziej wrażliwe zarówno na rozpoznanie, jak i uderzenia z powietrza. Rozwijające się wojska tworzą szereg rozśrodkowanych wszerz i

w głąb kolumn marszowych. Dzięki zachowaniu ustalonych odległości między elementami ugrupowania marszowego, a następnie przedbojowego tworzy się szereg oddzielnych kolumn wielkości batalionu - kompanii, które dość łatwo można wykryć, szczególnie z powietrza. Najwięcej strat spowodują uderzenia z powietrza wśród żołnierzy znajdujących się na samochodach, w kolumnach i na SO artylerii, w oddziałach rakiet taktycznych oraz na pojazdach nieopancerzonych. Zatrzymana uderzeniem lotnictwa /od czoła/ kolumna stanowi najbardziej wrażliwy cel na kolejne ataki lotnictwa przeciwnika, gdyż istnieją bardzo ograniczone możliwości szybkiego rozproszenia się jej /wszerz i w głąb/. Stanowi w ten sposób nieruchomy, liniowy obiekt o dość dużym zagęszczeniu sił i środków. Zasadniczymi czynnikami demaskującymi osłaniane wojska i obiekty są ruch i ogień.

W toku prowadzenia operacji zaczepnej w strefie maksymalnego zagrożenia z powietrza znajdują się: drugie rzuty i odwody armii, związków taktycznych oraz artyleria i oddziały wojsk raketowych. Do dużego zagęszczenia sił będzie dochodziło głównie podczas wprowadzania do walki kolejnych sił /związków taktycznych/, co w pierwszym dniu operacji jest mało prawdopodobne.

Przy przechodzeniu do działań z użyciem broni masowego rażenia wzrośnie skala zagrożenia głównie wojsk raketowych armii. Wojska te są stosunkowo trudne do rozpoznania - głównie po ich rozwinięciu /do świtu 26.3/ - lecz bardzo wrażliwe na uderzenia lotnictwa npla.

Wnioski:

1. Z uwagi na bardzo duże zagęszczenie wojsk 18 DPanc i 43 DZ podczas ich rozwijania i wprowadzania do bitwy

/brak jest możliwości wykorzystania rozbudowy inżynierskiej terenu/ wymienione obiekty są narażone na duże straty w rezultacie przewidywanych uderzeń lotnictwa nieprzyjaciela.

2. W początkowej fazie rozwijania wojsk najbardziej narażone na uderzenia z powietrza będą pułki pierwszorzutowe 18 DPanc i 43 DZ oraz artyleria na stanowiskach ogniowych. W miarę ich wchodzenia do walki stopień zagrożenia prawdopodobnie zmniejszy się, gdyż lotnictwo npla ze względu na bezpieczeństwo własnych wojsk przeniesie swój wysiłek na zwalczanie drugich rzutów, odwodów i artylerii.
3. W wypadku przejścia do działań z użyciem broni masowego rażenia, ciężar zagrożenia z powietrza przesunie się na środki przenoszenia broni jądrowej, a głównie na oddziały rakiet taktycznych i operacyjno-taktycznych.
4. Z nastaniem świtu 26.3 wzrośnie prawdopodobieństwo wykrycia podchodzących kolumn, a także skuteczność ataków lotnictwa npla.
5. Pułk należy tak ugrupować, aby zapewnić osłonę określonym w zadaniu obiektom /18 DPanc, 43 DZ/, ze skupieniem głównego wysiłku na kierunku zachodnim.
Na pierwszy dzień operacji, tj. do rubieży: NOWOGRO - DZIEC, GRYFÓW ŚLĄSKI, należy tak zaplanować manewr pułku, aby zapewnić ciągłość obrony przeciwlotniczej głównym siłom armii - głównie w okresach wzmożonej aktywności lotnictwa npla.

2/ Ocena nieprzyjaciela

a/ Ocena nieprzyjaciela naziemnego

Kolumny 8 prmiot, który wykonuje samodzielnie marsz do nowego rejonu ugrupowania bojowego, mogą być atakowane przez grupy rozpoznawczo-dywersyjne. Po rozwinięciu osłanianych wojsk i podczas ich przesunięć w toku natarcia dywizjony mogą być ostrzeliwane przez artylerię nieprzyjaciela i atakowane przez drobne pododdziały i grupy pozostałe na tyłach wojsk własnych. Największe zagrożenie istnieje ze strony grup specjalnych nieprzyjaciela, które mogą atakować przede wszystkim stanowiska dowodzenia, stacje naprowadzania rakiet i RSWP.

b/ Ocena nieprzyjaciela powietrznego

Na osłanianie przez pułk obiekty oddziaływać będzie prawdopodobnie lotnictwo taktyczne 1 DLT i część lotnictwa ze składu 17 ALT /USA/. Należy się liczyć z tym, że w godzinach rannych 26.3 nieprzyjaciel wykona zmasowany nalot na wojska 18 DPanc i 43 DZ podchodzące do rubieży wejścia do bitwy. Celem tego nalotu może być opóźnienie bądź niedopuszczenie związków taktycznych pierwszego rzutu operacyjnego 8 A do rejonu pola bitwy. W nalocie tym może uczestniczyć do 100 samolotów uderzeniowych, urzutowanych w głąb /30-50 minut/ i wszerz - stosownie do szerokości pasa rozwijani się 18 DPanc i 43 DZ.

Jest prawdopodobne, że kierunki działania grup uderzeniowych lotnictwa npla będą równoległe do głównych dróg marszu dywizji i na każdym z nich działać może do dwóch eskadr samolotów typu F-4C, F-104G i G-91. Maksymalna gęstość nalotu w tym okresie może osiągnąć do 12 samolotów/minutę /do 4 celów/minutę/, co przekroczy maksymalne możliwości pułku w zakresie jednoczesnego ostrzelenia wszystkich celów wchodzących w strefę ognia.

W ciągu dnia lotnictwo npla może wykonywać sporadycznie uderzenia ześrodkowane siłami do 30 samolotów, głównie na drugie rzuty 18 DPanc i 43 DZ, większe zgrupowania artylerii i stanowiska dowodzenia. Lotnictwo rozpoznawcze działać będzie prawdopodobnie z wysokości 300-12000m pojedynczo i parami samolotów, samodzielnie lub w składzie grup uderzeniowych i głównie na kierunku: DRESDEN, WROCŁAW. Stosownie do charakteru osłanianych obiektów lotnictwo nieprzyjaciela stosować może następujące sposoby ataku:

- z lotu koszącego - przy użyciu bomb napalmowych, bomb odłamkowych i broni pociągowej - głównie na kolumny wojsk pancernych i zmechanizowanych /18 DPanc, 43 DZ/;
- bombardowanie kolumn marszowych ze zniżenia pod kątem $5-10^{\circ}$ - przy użyciu bomb napalmowych, burzących o opóźnionym działaniu lub bomb typu SNAKEYE o otwierającym stabilizatorze /pilot rozpoczyna atak w odległości 3-5 km od obiektu wykonaniem "górkę" do wysokości 150-500 m, następnie skręca samolotem o $15-30^{\circ}$, zniża lot pod kątem $5-10^{\circ}$ i rozpoczyna celowanie/;
- bombardowanie serią bomb podczas wznoszenia - przy użyciu bomb burzących oraz małych bomb odłamkowych w kasetach. Bomby są zrzucone na kolumny maszerujących wojsk /lub rejonów ześrodkowania/ wzdłuż linii lotu wznoszącego / $15-45^{\circ}$ / w ciągu 3-11 sekund lotu samolotu z wysokości w granicach 100-1000 m.

Przewidywane wyżej sposoby ataków stosowane mogą być głównie na kolumny marszowe wojsk. Stąd odstępy bombardowania /Ao/ należy określić w stosunku do skrajnych dróg marszu 18 DPanc i 43 DZ, co odpowiada zewnętrznym granicom obiektu osłony - patrz szkdc, załącznik nr 1.

Można przyjąć, że przy zastosowaniu ww. sposobów ataku cele powietrzne mogą osiągać wysokość $/H_c/$ maksymalnie do 1000 m, zaś prędkość $/V_c/$ około 200 m/sek. Odstęp bombardowania wyniesie wówczas:

$$A_o = V_c \sqrt{\frac{2H_c}{g}} - \Delta /25\% H_c/$$

$$A_o = 200 \cdot \sqrt{200} - 250 = \underline{2600 \text{ m}}$$

Takie obiekty jak artyleria klasyczna i raketowa na stanowiskach ogniowych oraz stanowiska dowodzenia będą atakowane głównie z lotu nurkowego z wysokości $/H_w/$ 2000-3000 m. Zrzut bomb będzie następować z wysokości $/H_z/$ około 1200 m i pod kątem $/\lambda/$ 30° . Odstęp bombardowania wyniesie:

$$A_o = V_k \cdot T_b \cdot \cos \lambda$$

$$V_k = V_c + \frac{H_w - H_z}{25}$$

$$T_b = \frac{V_k^2 \cdot \sin^2 \lambda + 2g \cdot H_z - V_k \cdot \sin \lambda}{g}$$

$$V_k = 200 + \frac{3000 - 1200}{25} = 272 \text{ m/sek.}$$

$$T_b = \frac{272^2 \cdot 0,5^2 + 2 \cdot 10 \cdot 1200 - 272 \cdot 0,5}{10} = 7 \text{ sek.}$$

$$A_o = 272 \cdot 7 \cdot 0,8 = \underline{1525 \approx 1500 \text{ m.}}$$

Należy się liczyć z tym, że podczas pokonywania strefy ognia rakiet przeciwlotniczych lotnictwo nieprzyjaciela może stosować:

- loty na wysokościach poniżej dolnej granicy wykrywania stacji radiolokacyjnych wstępnego poszukiwania;

- manewr pionowy i poziomy w strefach startu i ognia rakiet przeciwlotniczych, polegający na zniżaniu wysokości do dolnej granicy strefy ognia z jednoczesną zmianą kierunku o $90-180^{\circ}$ lub tylko na nagłej zmianie kierunku lotu przed dalszą granicą strefy ognia;
- działania demonstracyjne lotniczych grup pozorujących wykonujących loty w pobliżu granic stref ognia rakiet przeciwlotniczych;
- niszczenie SNR za pomocą rakiet typu "SHRIKE".

Wnioski:

1. Podczas wykonywania marszu i przesunięć przez pododdziały pułku, głównie na terenie obecnie zajmowanym przez nieprzyjaciela - zwrócić szczególną uwagę na ubezpieczenie, organizację rozpoznania wzrokowego i przygotowanie baterii 57 mm do prowadzenia ognia z krótkich przystanków.
2. Główny wysiłek pułku należy skupić na kierunku zachodnim, wysuwając strefę ognia większości dywizjonów przed rubieżę możliwych odstępów bombardowania.
3. W godzinach rannych 26.3 - mieć w gotowości bojowej nr 1 wszystkie dywizjony ogniowe.
4. Krytycznym okresem w działalności bojowej pułku będzie prawdopodobnie nalot zmasowany, podczas którego pułk będzie w stanie ostrzelać tylko część celów. Ogień pułku należy koncentrować wówczas na tych celach, które stwarzają dla osłanianego obiektu maksymalne zagrożenie, dla pododdziałów zaś stanowią zarazem najdogodniejsze cele do zwalczania.

3. Ocena sąsiadów i współdziałających środków

W oczekiwanych działaniach pułk będzie wykonywał zadanie bojowe w zasadzie bez styczności ogniowej z sąsiednimi oddziałami rakiet przeciwlotniczych. Ze współdziałających środków zasadniczy wpływ na działalność bojową pułku mieć będą: 5 DLM, organiczne środki OPL osłanianych związków taktycznych /18 DPanc i 43 DZ/.

Pułk przechodzi do działań w rejonie, w którym istnieje rozwinięty dość silny /gęsty/ system rozpoznania radiolokacyjnego.

Współdziałanie z lotnictwem myśliwskim realizowane będzie zgodnie z wytycznymi szefa wojsk OPL 8 A z dnia 25.3 11.00- patrz załącznik nr 3 do Zeszytu Taktycznego nr 3 /66/, 1972 r.

Wnioski:

1. Samodzielne działanie pułku stwarza konieczność zorganizowania okrężnej obrony osłanianych obiektów.
2. Należy ustalić z przedstawicielem lotnictwa myśliwskiego /5 DLM/ konkretne sposoby podziału i ześrodkowania wysiłku współdziałających środków podczas odpierania zmasowanego nalotu.
3. W wypadku braku danych o nieprzyjacielu powietrznym z własnych źródeł rozpoznania - korzystać z danych RPWN-25, RPWN-43, PRT-8A.
4. Obecność znacznej ilości organicznych środków OPL 18 DPanc i 43 DZ zwiększy skuteczność osłony wojsk, głównie na małych wysokościach, co pozwoli pułkowi skupić swój wysiłek na zwalczaniu celów działających na średnich i dużych wysokościach.

4. Ocena sił własnych

a/ Stopień ukończenia pułku

Ukończenie w pułku sprzętu i ludzi, poziom wykształcenia oraz stan moralno-polityczny - świadczą o dużych możliwościach bojowych pułku. Natomiast brak doświadczenia bojowego u stanu osobowego pułku /pułk przystępuje do wykonania pierwszego zadania bojowego/ w początkowym okresie działań może powodować zbyt duże napięcie i nerwowość, głównie podczas prowadzenia ognia do celów powietrznych.

b/ Wybór ugrupowania bojowego

Pułk należy ugrupować w dwie linie dywizjonów ogniowych z zachowaniem odstępów i odległości między nimi około 15 km. Czołową linię dywizjonów - rozwinąć w odległości do 10 km od prawdopodobnych rubieży wprowadzenia do bitwy 18 DPanc i 43 DZ; dywizjon techniczny - rozwinąć centralnie w stosunku do wszystkich dywizjonów ogniowych z uwzględnieniem przydatności dróg dla dowozu rakiet i raketowych materiałów napędowych. Najbardziej optymalny wariant ugrupowania pułku - patrz załącznik nr 1.

Ugrupowanie to zapewni:

- okreśną obronę przeciwlotniczą nakazanych obiektów osłony, ze skupieniem głównego wysiłku na kierunku zachodnim;
- maksymalne wysunięcie strefy ognia w kierunku zachodnim, umożliwiające osłonę 18 DPanc i 43 DZ całością sił pułku w pierwszych godzinach natarcia;
- głębokie ugrupowanie pułku i stworzenie na zagrożonych kierunkach 2-3 - warstwowej strefy ognia;

- zachowanie odpowiednich odległości między dywizjonami /15 km/, umożliwiającymi prowadzenie ognia do celów manewrujących;
- koncentrację wysiłku ogniowego pułku w wyznaczonych sektorach ognia i na kierunkach najbardziej zagrożonych w warunkach zdecentralizowanego dowodzenia.

c/ Przegrupowanie pułku

Pułk celowo jest przegrupować w nowy rejon dwiema samodzielnymi kolumnami w następujący sposób:

- po drodze nr 1 przegrupować dywizjon techniczny oraz 1 i 2 dywizjony ogniowe. Punkt wyjściowy na drodze nr 1 - skraj m. ŁUCZYNA /8658/. Krótki odpoczynek - wsch. m. PRAWKOW /8206/.
- Aby osiągnąć gotowość bojową w nakazanym terminie, należy marsz realizować ze średnią prędkością 20 km/godz. Czas rozpoczęcia marszu przez poszczególne pododdziały, przebywania w rejonie krótkiego odpoczynku i osiągnięcia gotowości bojowej - patrz szkic, załącznik nr 1;
- po drodze nr 2 przegrupować: 4 do, SD pułku, 3 do i tyły. Punkt wyjściowy na drodze nr 2 - rozwidlenie szos /7660/.

Krótki odpoczynek - wsch. MICHAŁÓV /6406/.

Ze względu na brak możliwości przeprowadzenia rekoniesansu /pora dnia i czas/ celowe jest, aby dowódcy pododdziałów w miarę podchodzenia ich kolumn do rejonów rozwinięcia dokonali samodzielnie wyboru stanowisk ogniowych /technicznych/ siłami własnych grup rozpoznawczych.

Służbę porządkowo-ochronną należy zorganizować siłami

baterii dowodzenia w rejonie wyjściowym i na drogach marszu. Wprowadzenie kolumn na stanowiska ogniowe /techniczne/ powierza się dowódcom pododdziałów.

Na pilotów poszczególnych członów kolumny wyznaczyć należy oficerów sztabu dywizjonów /pułku/.

Dla nawiązania łączności z Rejonową Komendą Ruchu we WROCŁAWIU należy wysłać o 21.00 oficera sztabu, który uzgodni szczegóły bezkolizyjnego przemarszu kolumny przez m. WROCŁAW.

d/ Organizacja rozpoznania

Rozpoznanie należy zorganizować w oparciu o własne środki w sposób przedstawiony na szkicu /załącznik nr 1 - tabelka w legendzie/. Do pracy w sektorach RSWP dywizjonów ogniowych przechodzą na sygnał z SD pułku lub na rozkaz dowódcy dywizjonu ogniowego w wypadku zdecentralizowanego kierowania ogniem. Sektory rozpoznania - jak sektory ognia dywizjonów ogniowych /załącznik nr 1/.

W wypadku braku możliwości otrzymywania danych z własnych RSWP, rozpoznanie należy prowadzić za pomocą SNR i korzystać z danych powiadamiania /meldowania/ o sytuacji powietrznej przekazywanych przez środki rozpoznania armii i sąsiadów w kolejności:

- RPWN-25 na częstotliwości 3850/3300 KHz;
- RPWN-43 na częstotliwości 4450/1850 KHz;
- PRT-8A na częstotliwości 3640/3050 KHz.

Ponadto we wszystkich pododdziałach i na stanowiskach dowodzenia należy zorganizować etatowymi siłami i środkami wzrokowe wykrywanie celów powietrznych działających na małych wysokościach.

W ramach walki z zakłóceniami radiolokacyjnymi należy stosować następujące przedsięwzięcia:

- SNR włączać "na antenę" na minimalnych odległościach zapewniających ostrzeliwanie celów;
- włączać system SCR;
- przestrajać skokowo RSWP na zapasowe częstotliwości;
- skracać do minimum czas pracy SNR podczas wykrywania i śledzenia celów;
- dążyć do równoczesnego śledzenia celu przez kilka RSWP i SNR;
- stosować naprowadzanie rakiet metodą "trzech punktów";
- określać współrzędne kątowe samolotów zakłócających wg środka pasma zakłóceń;
- dowiązywać układ śledzenia odległości do kanału nie zakłócanego;
- automatyczną i ręczną regulację wzmacniania mocy odbiorników oraz jaskrawości zobrazowania na wskaźnikach;
- metodę "PODŚWIETLANIA".

Scentralizowane kierowanie ogniem przez pułk jest możliwe od wysokości 500-1000 m.

Odległość ostatecznego nastawienia zadań ogniowych dywizjom ogniowym /Dopz/ wynosi:

$$\text{Dopz} = R_z + V_c / t_p + t_r,$$

gdzie:

R_z - zasięg skutecznego ognia rakiet dla małych wysokości

= 24 km;

t_p - czas przygotowania dywizjonów ogniowych do strzelania = 120 sek.;

t_r - czas lotu rakiety na odległość 24 km = 38 sek.;

Dopz = $24 + 200 / 120 + 38 /$ = $24 + 31,6$ = 56 km.

Zasięg wykrywania P-12M na H = 500 m wynosi 60 km.

e/ Zaopatrwanie pułku w rakiety i RMN

Aktualnie pułk posiada 1,5 jo, z czego: 0,75 jo rakiet gotowych i sprawdzonych, 0,25 jo zelaborowanych, lecz nie sprawdzonych i 0,5 jo rakiet w opakowaniu fabrycznym. W rejonie wyjściowym dt nie ma możliwości elaboracji, bądź sprawdzenia rakiet /brak czasu/. Należy więc po osiągnięciu gotowości bojowej w nowym rejonie /o 3.15 26.3/ przystąpić w pierwszej kolejności do: sprawdzenia 0,25 jo rakiet /12 rakiet x 60 minut : 2 = 360 min. = 6 godzin/ oraz dostarczenia do dywizjonów ogniowych pierwszej linii /1 i 4 do/ gotowych rakiet /12 rakiet/. W ten sposób po osiągnięciu gotowości bojowej w dywizjonach ogniowych pierwszej linii będzie 1 jo rakiet, a w dywizjonach drugiej linii - 0,5 jo /dywizjony te mogą otrzymać 0,5 jo rakiet do 9.00 26.3/. Elaboracja i dowóz rakiet będących w tarze fabrycznej - patrz tabela w załączniku nr 1.

Uwaga: oceny materiałowego i medycznego zabezpieczenia oraz oceny terenu i warunków meteorologicznych ze względów na ograniczoną objętość opracowania nie przeprowadza się.

5. Kalkulacja czasu ogólnego

Do postawienia zadań bojowych przystąpię o 20.30 25.3. Gotowość w nowym rejonie mam osiągnąć o 6.00 26.3. Na osiągnięcie gotowości bojowej dysponuję 9 godz. 20 min. czasu. Czas ten zamierzam wykorzystać na:
- postawienie zadań bojowych i wydanie wytycznych do za-

- bezpieczenia działań - 30 min. /20.30-21.00 25.3/;
- wyciągnięcie kolumn, postawienie zadań przez dowódców pododdziałom - 1 godz. /21.00-22.00 25.3/;
 - wykonanie marszu na odległość ok. 90 km w warunkach nocnych - około 5 godzin /22.00 25.3 - 3.00 26.3/;
 - zajęcie SO i osiągnięcie gotowości bojowej 2 godz. 30 min. /3.00-5.30 26.3/;
 - opracowanie podstawowej dokumentacji bojowej - do 5.00 26.3/;
 - nagromadzenie środków materiałowych - do 5.30 26.3/;
 - meldowanie przełożonym o osiągnięciu gotowości bojowej - 6.00 26.3.

E. Decyzja dowódcy pułku

Jak załącznik nr 1 - Decyzja dowódcy 8 prplot.

II. ROZKAZ BOJOWY dowódcy 8 prplot nr 01. SD ptn.
OSTROWINA /8676/ 25.3 72 r. 22.00. Mapa 1:100 000-
wydanie pierwsze, 1962 r.

1. W wyniku dotychczasowych działań związki taktyczne
2 AP /NZ/ do 8.00 25.3 wyszły na rubież: GUBIN, ŻA-
GAŃ, LWÓWEK ŚLĄSKI, JELENIA GÓRA, ZIELONA GÓ-
RA.

Od świtu w dniu jutrzejszym należy się liczyć z inten-
sywnym działaniem samolotów rozpoznawczych typu
RF-4C, RF-104G, G-91/R3 pojedynczo i parami z wyso-
kości 300-12000 m, samodzielnie i w składzie grup ude-
rzeniowych.

W godzinach rannych 26.3 taktyczne lotnictwo myśliwskie
może wykonać zmasowany nalot na związki taktyczne
pierwszego rzutu operacyjnego armii. W nalocie tym może
uczestniczyć do 100 samolotów urzutowanych w głąb
/30-50 min./ i wszerz. W ciągu dnia lotnictwo może do-
konywać ześrodkowanych uderzeń siłami do 30 samolo-
tów, głównie na drugie rzuty pierwszorzutowych związków
taktycznych i zgrupowania artylerii.

Główny kierunek nalotów - zachodni.

2. Na prawo działają wojska OPL 7A. Stanowiska ogniowe
najbliższego dywizjonu ogniowego 7 prplot - pld. NOWE
ŻABNO /3648/.

5 DLM ostanía wprowadzenie 8 A do bitwy ze stref dy-
żurowania: nr 1 - SWIEBODZICE, BUKÓW, LEGNICA,
ZŁOTORYJA /siłami 4 MiG-21 z H = 2000-3000 m;
nr 2 - GÓRA ŚLĄSKA, KOZUCHÓW, ŻAGAŃ.

3. 8 prplot otrzymał za zadanie osłaniać we współdziałaniu z 5 DLM siły główne armii /18 DPanc, 43 DZ/ w czasie ich rozwijania i natarcia do rubieży: NOWOGRODZIEC, GRYFÓW-SŁĄSKI.

Przesunięcia pułku do rejonu rozwinięcia - dokonać po drogach:

nr 1 - DOBROSZYCE, TRZEBNICA, WOŁÓW, MALCZYCE /7604/;

nr 2 - OLEŚNICA, WROCŁAW, KĄTY WROCŁAWSKIE, BUDZISZÓW.

Odpowiednio wyznaczyć punkty wyjściowe: m. ŁUCZYNA /8658/, rozwidlenie szos /7660/; krótkie odpoczynki: wsch. m. PRAWKÓW /8206/, MICHAŁÓW /6406/.

Zdecydowałem główny wysłtek pułku skupić na osłonie przed lotnictwem npla działającym powyżej 500 m 18 DPanc i 43 DZ podczas ich rozwijania, wchodzenia do bitwy i w toku natarcia, głównie z kierunku zachodniego.

4. Rozkazuję:

a/1 do - zająć SO w rejonie: wsch. OLESIE /8678/. Zapasowe SO - płd. JAKUSZÓW /8878/. Sektor ognia: GNIEWOMIERZ, POLKOWICE, BOLESŁAWIEC.

Droga marszu nr 1. Punkt wyjściowy przekroczyć o 22.30 25.3. Krótki odpoczynek od 0.30 do 1.00 26.3.

Punkt wyrównania minąć o 1.30 26.3.

Gotowość bojową osiągnąć o 5.45 26.3.

b/2 do - zająć SO w rejonie: płd. SPALONA /8080/. Zapasowe SO - 2 km zach. m. ROSOCHATA /7688/.

Sektor ognia: GNIEWOMIERZ, MALCZYCE, POLKOWICE. Droga marszu nr 1. Punkt wyjściowy przekroczyć o 22.45 25.3.

Krótki odpoczynek od 0.30 do 2.00 26.3. Czołem kolumny zatrzymać się na skraju m. PYRZYCA. Punkt wyrównania minąć o 1.45.

Gotowość bojową osiągnąć o 5.30 26.3.

c/3 do - zająć SO w rejonie zach. MIERCZYCE /6290/.

Zapaszowe SO - 2 km wsch. SNOWIDZA /6088/.

Sektor ognia: GNIEWOMIERZ, KOWARY, MALCZYCE.

Droga marszu nr 2. Punkt wyjściowy przekroczyć o 23.00 25.3. Krótki odpoczynek od 0.30 do 1.00 23.3.

Czołem kolumny zatrzymać się przed m. BUKOWICE.

Punkt wyrównania minąć o 2.00 25.3.

Gotowość bojową osiągnąć o 5.21 26.3.

d/4 do - zająć SO w rejonie 2 km pld. PRZYBYŁOWICE

/6480/. Zapaszowe SO - zach. MALUSZOW /6482/. Se-

ktor ognia: GNIEWOMIERZ, BOLESŁAWIEC, KOWARY.

Droga marszu nr 2. Punkt wyjściowy przekroczyć o 22.30 25.3.

Krótki odpoczynek od 0.30 do 1.00 26.3. Czołem zatrzymać się wsch. MICHAŁÓW /6406/. Punkt wyrównania przekroczyć o 1.30.

Gotowość bojową osiągnąć o 5.30 26.3.

e/dt - zająć ST w rejonie pld. BIELAWY /7482/.

Zapaszowe ST - pld. GNIEWOMIERZ /7086/. Droga marszu nr 1. Punkt wyjściowy przekroczyć o 21.30 25.3.

Krótki odpoczynek od 0.30 do 1.00 26.3. Czołem kolumny zatrzymać się wsch. m. PRAWKÓW /8206/. Punkt wyrównania przekroczyć o 1.00 26.3.

Gotowość bojową osiągnąć o 3.15 26.3.

Drogi dowozu rakiet do:

- 1 do - BIELAWY, LEGNICA, OLESIE;

- 2 do - BIELAWY, LEGNICA, WIELKIE PIEKARY, RYBIN /7888/;
- 3 do - BARTOSZÓW /7284/. MICHAŁOWICE /6688/;
- 4 do - PRZYBKÓW /7280/, ŻAREK /6278/.

Do poszczególnych terminów zelaborować:

C z a s	do 9.00	do 13.00	do 20.00
Liczba gotowych rakiet	12	24	24

Do 18.00 26.3 do dt dostarczonych zostanie 1,1 jo rakiet i 1,1 jn RMN.

- f/ Baterie dowodzenia i sztab pułku - rozwinąć w rejonie wsch. WARMONTOWICE /6678/. Droga marszu nr 2. Punkt wyjściowy przekroczyć o 22.45 25.3. Krótki odpoczynek od 0.30 do 1.00 26.3. Czołem kolumny zatrzymać się na skraju m. ROKOSZYCE. Punkt wyrównania przekroczyć o 1.45 26.3.
Gotowość do pracy osiągnąć o 4.30 26.3.

- g/ Tyły pułku - rozwinąć w rejonie wsch. WĄDROŻNE WIELKIE /6692/. Droga marszu nr 2. Punkt wyjściowy przekroczyć o 23.18 25.3. Krótki odpoczynek od 1.50 do 2.20 26.3. Czoło kolumny zatrzymać wsch. MICHAŁÓW /6406/.

Punkt wyrównania przekroczyć o 2.00 26.3.

Gotowość do pracy osiągnąć o 5.00 26.3.

- h/ Gotowość bojowa pułku - 6.00 26.3.

5. SD pułku w rejonie wsch. WARMONTOWICE /6678/ czynne od 4.30 26.3.

Meldunki przedstawiać:

- o osiągnięciu gotowości bojowej - drogą radiową;
- sprawozdawcze - do 20.00 wg stanu z 19.00.

6. Zastępcy: pierwszy - dowódca 1 do;
drugi - dowódca 4 do.

SZEF SZTABU 8 prplot

DOWÓDCA 8 prplot

H.....

H.....

Wykonano w 1 egz.

Egz. nr 1 - aa.

Czytali:

1. dowódca 1 do
2. dowódca 2 do
3. dowódca 3 do
4. dowódca 4 do
5. dowódca dt
6. kwatermistrz

III. ZARZĄDZENIE DO ORGANIZACJI ROZPOZNANIA, KIEROWANIA OGNIEM I WSPÓLDZIAŁANIA Z LOTNICTWEM MYŚLIWSKIM NR 01. SD 8 prplot ptn. OSTROWINA/8676/, 25.3.72, 22.30.

Mapa 1:100 000, wydanie pierwsze 1962 r.

W strefie rozpoznania pułku możliwe jest działanie lotnictwa ze składu 1 DLT /NZ/ i 17 ALT /USA/ bazującego na lotniskach oddalonych od linii styczności bojowej wojsk 100 i więcej km. Lotnictwo to może prowadzić działalność:

- rozpoznawcze - pojedynczo i parami samolotów z wysokości 300-12000 m, samodzielnie lub w składzie grup uderzeniowych. Maksymalne natężenie działań - godziny ranne 26.3.

Główny kierunek rozpoznania - DRESDEN, WROCŁAW;

- taktyczne lotnictwo myśliwskie w godzinach rannych może wykonać zmasowany nalot na wojska 18 DPanc i 43 DZ siłami do 100 samolotów urzutowanych w głąb i wszere na wysokościach 50-500 m i 1000-3000 m, w grupach 2-12 samolotów. Ogólny czas nalotu może wynosić 40-50 minut.

W ciągu dnia na osłaniane obiekty npl może wykonać do 3 nalotów ześrodkowanych siłami 20-30 samolotów każdy. Należy się liczyć z tym, że podczas nalotu zmasowanego i nalotów ześrodkowanych lotnictwo npla będzie szeroko wykorzystywało samoloty /grupy/ pozorujące, obezwładniające naziemne środki OPL i stosujące zakłócenia radiolokacyjne w szyku QRC.

W strefie ognia rakiet lotnictwo npla będzie stosowało na szeroka skalę manewr przeciwrakietowy, polegający na gwałtownej zmianie kierunku, wysokości i prędkości lotu.

Ostrzaniwane obiekty mogą być atakowane z lotu koszącego i poziomego z małych wysokości oraz z lotu nurkowego i ślizgowego.

Główny kierunek nalotów - zachodni.

Z a r z ą d z a m:

1. Stosownie do przewidywanego zagrożenia do zadań wykrywania i rozpoznawania celów powietrznych - mieć dyżurne RSWP zgodnie z grafikiem:

RSWP	Czas dyżuru						
	6.00	9.00	14.00	18.00	20.00	24.00	4.00
	9.00	14.00	18.00	20.00	24.00	4.00	6.00
1 do	x	x		x			
2 do	x		x			x	
3 do	x		x				x
4 do	x	x			x		
bat. dowodz.	x			x			

W wypadku strzymania danych o celach powietrznych z cyżurnych RSWP, wszystkie RSWP na sygnał "BRUZDA" przechodzą do gotowości nr 1 i pracy w swoich sektorach. W wypadku braku danych z własnych RSWP należy wykrywać cele w swoich sektorach za pomocą SNR, a także korzystać z danych powiadomień /meldowania/:

- RPWN-25 na częstotliwości 3850/3300 KHz;
- RPWN-43 na częstotliwości 4450/1850 KHz;
- PRT-8A na częstotliwości 3640/3050 KHz.

We wszystkich pododdziałach pułku do szczebla baterii /plu-

tonu/ i na wszystkich stanowiskach dowodzenia - zorganizować środkami etatowymi wzrokowe wykrywanie celów powietrznych.

W celu uodpomnienia systemu rozpoznania pułku na zakłócenia należy:

- RSWP włączać tylko zgodnie z grafikiem i na rozkaz z SD pułku /dywizjonu ogniowego/;
- SNR włączać "na antenę" na minimalnych odległościach zapewniających ostrzelanie celu;
- stosować naprowadzanie rakiet metodą "trzech punktów";
- realizować dowiązanie układu śledzenia odległości do kanału nie zakłócanego;
- na SNR stosować pracę na "PODŚWIETLANIE".

W celu ochrony SNR i RSWP przed pociskami samonaprowadzającymi się na źródło energii elektromagnetycznej należy:

- do maksimum skracać czas pracy SNR podczas wykrywania i śledzenia celu;
 - dążyć do równoczesnego śledzenia celu przez kilka RSWP i SNR;
 - po stwierdzeniu oznak odpalenia pocisku samonaprowadzającego się stosować metodę odprowadzania pocisku i na moment wyłączyć wysokie napięcie.
2. Kierowanie ogniem centralizuje się na szczeblu pułku. W wypadku nieotrzymania na czas zadań ogniowych dowódcy dywizjonów samodzielnie podejmują decyzje o otwarciu ognia we własnych sektorach, kierując się następującymi wskazówkami:
- w pierwszej kolejności - prowadzić ogień do celów stojących zakłócenia radiolokacyjne;

- w drugiej kolejności - do celów bezpośrednio zagrażających ostatnianym obiektom;
- podczas nalotów zmasowanych /ześrodkowanych/, jeżeli gęstość nalotu uniemożliwia ostrzelanie kolejnych celów, dywizjony ogniowe, w których sektorach wykonywany jest nalot, mają ostrzeliwać cele czołowe, a dywizjony sąsiednie, nie prowadzące ognia w swoich sektorach
 - zwalczać cele kolejne;
- w wypadku nalotów grupowych - otwierać ogień w pierwszej kolejności do samolotów czołowych;
- cele, których kurs przebiega na granicy dwóch sąsiednich dywizjonów, dywizjony te powinny ostrzeliwać dwiema raketami.

Utrzymywanie dywizjonów w odpowiednich stopniach gotowości bojowej regulowane będzie na bieżąco z SD pułku.

Zużycie rakiet w dniu 26.3 - 1,5 jo;

Zużycie amunicji artyleryjskiej - 1,5 jo.

3. Dla zapewnienia realizacji współdziałania 8 prplot z 5 DLM od 5.00 26.3 organizuje się na bazie SD 8 prplot oraz grupy operacyjnej 5 DLM połączone stanowisko dowodzenia i współdziałania /PSDW/.

Współdziałanie organizuje się we wspólnej strefie działań bojowych. Przy tym wariacie współdziałania raketom należy przydzielić cele:

- działające na dużych wysokościach i z prędkością uniemożliwiającą przechwycenie ich przez lotnictwo myśliwskie;
- lecące z tych kierunków, na których nie działa lotnictwo myśliwskie;

- w warunkach zmasowanego nalotu - znajdujące się na tych kierunkach i wysokościach, na których gęstość nalotu jest największa;
- do których najdogodniej jest prowadzić ogień.

Lotnictwu myśliwskiemu należy przydzielać cele:

- których przechwycenie jest możliwe przed podejściem do dalszej granicy strefy ognia rakiet;
- na które niemożliwe jest przeniesienie ognia rakiet;
- lecące na granicznych parametrach dla rakiet lub poza ich strefą ognia;
- stosujące silne zakłócenia radiolokacyjne.

Do działań w oddzielnych strefach należy przechodzić w wypadkach:

- utraty łączności PSDW z dywizjonami ogniowymi i samolotami w powietrzu;
- przy działaniu większości lotnictwa npła poza strefą ognia rakiet;
- w wypadku niemożliwości działania jednego ze współdziałających środków.

Z położenia dyżurowania w strefie lotnictwa myśliwskiego może przechwytywać cele powietrzne działające na $H = 1000$ m.

W celu zapewnienia warunków bezpieczeństwa własnemu lotnictwu należy:

- utrzymywać w ciągłej sprawności urządzenia zapytujące;
- przestrzegać startów i lądowania samolotów 5 DLM w wyznaczonym korytarzu;
- z PSDW informować dywizjony ogniowe w sieci dowodzenia o startach, przebywaniu w powietrzu i lądowaniu własnych samolotów myśliwskich. Samoloty myśliwskie będące w powietrzu informować o celach zwalczanych przez rakiety;

- z PSDW informować dywizjony ogniowe i samoloty myśliwskie będące w powietrzu o przelotach własnego lotnictwa;
- we wszystkich wypadkach lotnictwo myśliwskie nie może podchodzić do samolotów npla zwalczanych przez rakiety bliżej jak 2000 m;

Zmiany kluczy kodowych NRZ stosować zgodnie z zamieszczonym niżej grafikiem.

Godz.	4.00 8.00	8.00 12.00	12.00 16.00	16.00 20.00	20.00 24.00
Nr wkładki	2	7	6	5	4

Sygnaly współdziałania:

- zakaz prowadzenia ognia - "GRAB";
- odwołanie sygnału - "WROTA";
- zakaz wchodzenia lotnictwa myśliwskiego w strefę ognia rakiet "GRANICA";
- odwołanie sygnału - "WILGA".

SZEF SZTABU 8 prplot

DOWÓDCA 8 prplot

/-

/-

Wykonano w 6 egz.

- Egz. nr 1 - aa.
- Egz. nr 2 - dca 5 DLM
- Egz. nr 3 - dca 1 do
- Egz. nr 4 - dca 2 do
- Egz. nr 5 - dca 3 do
- Egz. nr 6 - dca 4 do

Załącznik nr 1 - Decyzja dowódcy 8 prplot

Część druga

Ppłk dypl. K. Szymański

OBRONA PRZECIWOLOTNICZA PUŁKU ZMECHANIZOWANEGO W NATARCIU

I. NIEKTÓRE ZAGADNIENIA ORGANIZACJI I WYKORZY- STANIA SIŁ I ŚRODKÓW OBRONY PRZECIWOLOTNICZEJ PUŁKU ZMECHANIZOWANEGO W NATARCIU

Obrona przeciwlotnicza pułku obejmuje: wykrywanie i rozpoznawanie środków napadu powietrznego oraz informowanie o sytuacji powietrznej i alarmowanie pododdziałów o zagrożeniu z powietrza; zwalczanie celów powietrznych na małych wysokościach przez specjalistyczne i niespecialistyczne środki ogniowe, oraz przedsięwzięcia wchodzące w zakres biernej obrony przeciwlotniczej.

1. Środki obrony przeciwlotniczej pułku zmechanizowanego i ich wykorzystanie

Do wykonania zadań obrony przeciwlotniczej pułk zmechanizowany posiada następujące specjalistyczne pododdziały OPL:

- baterię rakiet przeciwlotniczych bliskiego działania STRZAŁA-1 /cztery wozy bojowe - na każdym wozie jedna wyrzutnia czteroprowadnicowa/;

- baterię samobieżnych armat przeciwlotniczych ZSU-23-4 /cztery wozy bojowe/.

Ponadto w pododdziałach pułku zmechanizowanego znajdują się następujące siły i środki obrony przeciwlotniczej:

- w batalionach piechoty zmotoryzowanej - plutony

przeciwlotniczych karabinów maszynowych podwójnie sprzężonych /2 PKM-2/;

- w kompaniach piechoty zmotoryzowanej - drużyny przenośnych rakiet przeciwlotniczych bliskiego działania STRZAŁA-2M /trzech strzelców - przeciwlotników/.

Czołgi wyposażone są w wielkokalibrowe karabiny maszynowe DSzK kal. 12,7 mm, a transportery opancerzone SKOT-2 AP - w przeciwlotnicze karabiny maszynowe kal. 14,5 mm.

Pododdziały OPL pułku wyposażone są w nowoczesne środki obrony przeciwlotniczej mogące skutecznie osłaniać wojska w działaniach manewrowych /PKM-2, jako sprzęt holowany, mogą być również przystosowane do strzelania z platformy samochodu/.

Najskuteczniejszymi środkami OPL pułku są ракiety przeciwlotnicze bliskiego działania STRZAŁA-1 i STRZAŁA-2M oraz armaty przeciwlotnicze ZSU-23-4.

Bateria STRZAŁA-1 składa się z dwóch plutonów ogniowych /każdy pluton posiada po dwie wyrzutnie czteroprowadnicowe/, drużyny samochodów transportowych /dwa środki transportowe/ oraz z drużyny dowodzenia wyposażonej w baterijny punkt dowodzenia /BPD-R-6/.

Wyrzutnia zamontowana jest na samochodzie BRDM. Każdy samochód BRDM wyposażony jest w radiopelengator. Środek ten może zwalczać cele powietrzne lecące z prędkością od 220 do 310 m/ssek. na wysokościach do 2900 m zarówno w miejscu, jak i w ruchu. Skuteczny zasięg rakiety wynosi 4200 m. Prawdopodobieństwo zestrzelenia samolotu jedną raketą wynosi 0,3-0,5.

Przenośne ракiety STRZAŁA-2M przeznaczone są do

zwalczania celów powietrznych lecących z prędkością od 150 do 260 m/sek. i na wysokościach do 2300 m. Skuteczny zasięg rakiety wynosi 4200 m. Prawdopodobieństwo zestrzelenia samolotu jedną rakieta wynosi 0,3-0,4.

Bateria ZSU-23-4 składa się z dwóch plutonów ogniowych /każdy pluton posiada po dwie armaty/, drużyny transportowo-załadowniczej oraz z drużyny dowodzenia wyposażonej w BPD-R-6.

Armata ZSU-23-4 zainstalowana jest na podwoziu gąsienicowym i wyposażona w stację radiolokacyjną, przelicznik i urządzenie stabilizacyjne. Armata może prowadzić ogień do celów powietrznych lecących z prędkością do 450 m/sek. na wysokości do 1500 m zarówno w miejscu, jak i w ruchu. Stacja radiolokacyjna może wykrywać cele powietrzne w odległości 12-15 km. Prawdopodobieństwo zestrzelenia samolotu przez baterię wynosi 0,69-0,76, a przez pluton - od 0,43 do 0,51.

Przeciwlotnicze karabiny maszynowe /PKM-2/ mogą zwalczać cele powietrzne lecące z prędkością do 300 m/sek. na wysokościach do 1000 m zarówno w miejscu, jak i w ruchu. Skuteczny zasięg wynosi 2000 m.

Z podanych wyżej danych taktyczno-technicznych i możliwości poszczególnych środków OPL pułku wynika, że mogą one prowadzić skuteczną walkę ze środkami napadu powietrznego nieprzyjaciela działającymi szczególnie na małych i bardzo małych wysokościach.

Organiczne środki OPL pułku i pododdziałów pułku przeznaczone są do bezpośredniej ostony przeciwlotniczej pododdziałów. Działają one bezpośrednio w ich ugrupowaniu bojowym. Mogą być również wykorzystywane w ciągu krótkie-

go okresu czasu do osłony obiektów stacjonarnych /przeprawy, ciałniny, węzły dróg/.

W szczególnych przypadkach, gdy zagrożenie ze strony nieprzyjaciela jest znacznie poważniejsze na lądzie niż w powietrzu, środki OPL pułku mogą być użyte do zwalczania celów naziemnych. Tak też będą one wykorzystywane w każdym przypadku konieczności samoobrony przed bezpośrednim naziemnym atakiem na ich stanowiska ogniowe.

Skuteczność obrony przeciwlotniczej zależy od właściwego wykorzystania posiadanych sił i środków OPL. W pułku najliczniejszą grupą środków OPL są przenośne rakiety przeciwlotnicze bliskiego działania STRZAŁA-2M /do 27 strzelców - przeciwlotników/. Przenośne rakiety przeciwlotnicze, jako organiczne środki OPL kompanii, przeznaczone są do jej bezpośredniej osłony. Drużynę przenośnych rakiet przeciwlotniczych należy wykorzystywać w całości do osłony kompanii piechoty. Drużynę strzelców - przeciwlotników przewozi się na wozie bojowym dowódcy kompanii. W natarciu środki OPL kompanii piechoty przesuwają się w ugrupowaniu bojowym kompanii i stanowią najbardziej wysunięte w kierunku nieprzyjaciela linie środków obrony przeciwlotniczej. Największą skuteczność środków OPL kompanii uzyskuje się przy scentralizowanym kierowaniu ich ogniem na szczeblu drużyny przenośnych rakiet przeciwlotniczych.

Pułkowe pododdziały OPL wyposażone są w sprzęt samobieżny, umożliwiający prowadzenie ognia tak z miejsca, jak i w ruchu. Pododdziały te wykorzystuje się do bezpośredniej osłony tych elementów ugrupowania bojowego pułku, których działania w danej chwili decydują o wynikach walki. Mogą to być: bataliony pierwszego rzutu pułku w czasie mar-

szu, rozwijania i przelamywania obrony nieprzyjaciela, batalion /bataliony/ w czasie rozwijania i wprowadzania do walki, batalion piechoty działający jako OW pułku, główne siły pułku w czasie pościgu i forsowania przeszkody wodnej, artyleria w marszu i na stanowiskach ogniowych itd.

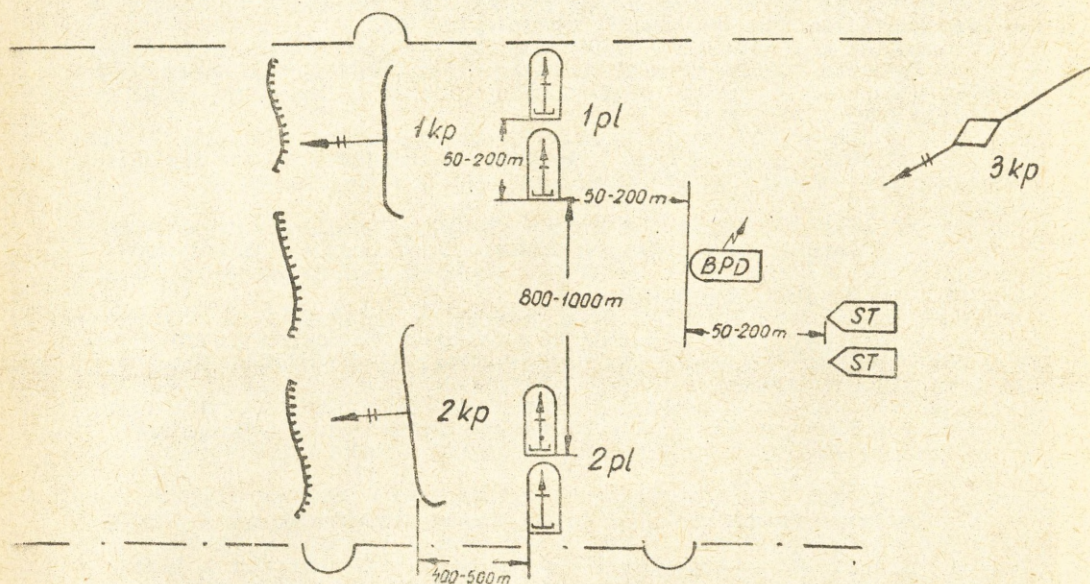
Bateria rakiet przeciwlotniczych STRZAŁA-1 może być wykorzystana do osłony:

- batalionu piechoty i dywizjonu artylerii w czasie marszu;
- głównych sił pułku w czasie rozwijania i przelamywania obrony nieprzyjaciela;
- drugiego rzutu pułku w czasie wprowadzania do walki i w toku natarcia;
- głównych sił pułku w czasie forsowania przeszkody wodnej.

Bateria rakiet STRZAŁA-1 może zwalczać cele powietrzne ogniem bezpośrednim i na "dogoń". W związku z tym powinna się przesuwać bezpośrednio w sztykach osłanianych wojsk w odległości 400-500 m od ich czoła, gdyż umożliwia to z jednej strony znaczne wysunięcie jej strefy ognia w kierunku nieprzyjaciela przy strzelaniu ogniem bezpośrednim, z drugiej zaś - przy strzelaniu na "dogoń", osłonę elementów ugrupowania bojowego rozmieszczonych głębiej, np. artyleria na SO, drugi rzut batalionu i pułku, SD batalionu i pułku.

Bateria może być użyta do osłony w całości lub plutonami. Martwa strefa ognia baterii /plutonów/ wynosi 700 m w kierunku strzelania i 1200-1600 m w przeciwnym kierunku. Przy ugrupowaniu baterii STRZAŁA-1 plutonami /przy zachowaniu odległości między plutonami do 1000 m/ uzyskuje się pokrycie ogniem martwych stref plutonów/.

Bateria STRZAŁA-1 może być ugrupowana w linii plutonów lub kątem w przód /w tył/. Ugrupowanie baterii STRZAŁA-1 w linii plutonów przedstawia rys. 1.

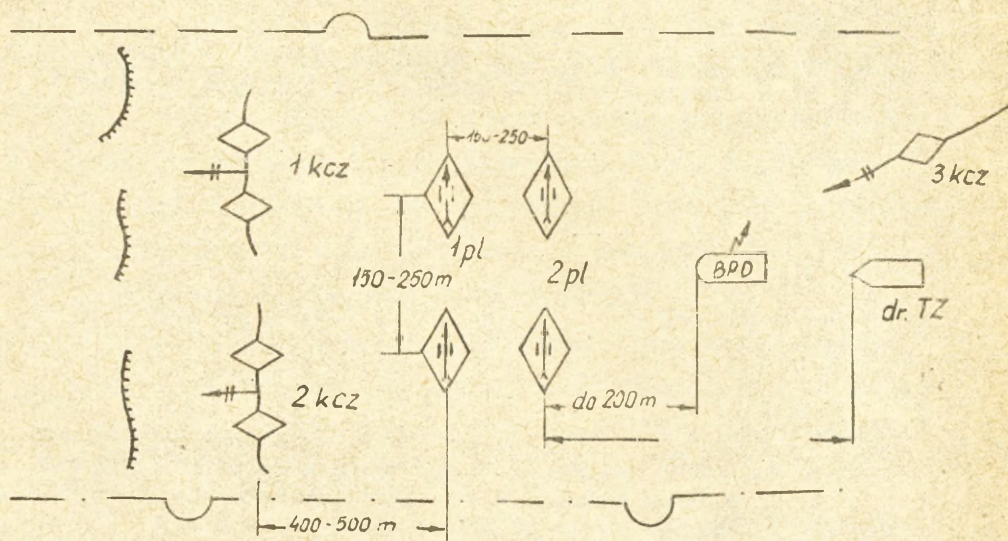


Rys. 1. Ugrupowanie baterii STRZAŁA-1 w linii plutonów

Bateria artylerii przeciwlotniczej może być wykorzystana do osłony:

- batalionu piechoty /czołgów/ w czasie marszu;
- batalionu piechoty /czołgów/ nacierającego na głównym kierunku uderzenia pułku;
- batalionu piechoty /czołgów/ w czasie pościgu i działającego jako OW pułku;
- batalionu piechoty /czołgów/ w czasie forsowania przeszkody wodnej.

Bateria powinna się przesuwać bezpośrednio w sztykach osłanianych wojsk w odległości do 500 m od ich czoła. Może ona być użyta do osłony w całości lub plutonami. Przy ugrupowaniu baterii plutonami odległości między nimi powinny wynosić nie więcej jak 800-1000 m. Bateria ZSU-23-4 może być ugrupowana w linię plutonów lub w dwie linie plutonów. Ugrupowanie baterii ZSU-23-4 w dwie linie plutonów przedstawia rys. 2.

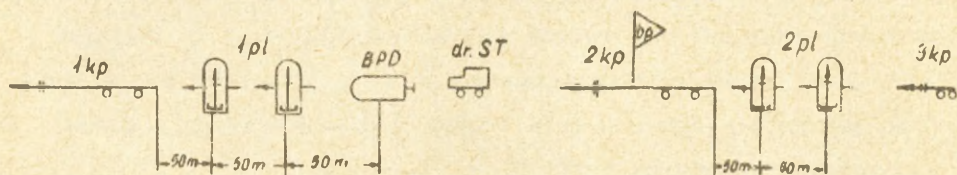


Rys. 2. Ugrupowanie baterii ZSU-23-4 w dwie linie plutonów

Pułkowe pododdziały OPL mogą skutecznie osłaniać pododdziały w czasie marszu. Baterie można rozmieszczać plutonami z zachowaniem odstępów między nimi nie większych niż 800-1000 m. Plutony należy rozmieścić na czole lub w

po bliziu czola oslanianego pododdzialu /w zaleznosci od zadania wykonywanego przez oslaniany pododdzial/.

Ugrupowanie baterii STRZALA-1 i ZSU-23-4 podczas oslony wojsk w marszu przedstawiaja rysunki 3 i 4.



Rys. 3. Ugrupowanie baterii STRZALA-1 podczas oslony batalionu piechoty dzialajacego jako awangarda



Rys. 4. Ugrupowanie bojowe baterii ZSU-23-4 podczas oslony batalionu czołgów maszerujacego w kolumnie sil głównych pułku

Organiczne plutony PKM-2 batalionów piechoty najbardziej celowo jest wykorzystywać do oslony takich obiektów, jak: SD batalionu, pododdzialy artylerii, odcinek kanalizujacy ruch itd. - rozwijajac je w bezposredniej bliskości oslanianego obiektu.

Główny wysłtek obrony przeciwlotniczej powinien być

każdorzazowo skierowany na osłonę tych wojsk i obiektów, które w danej sytuacji decydują o wynikach walki, są najbardziej wrażliwe na uderzenia lotnictwa nieprzyjaciela i będą najczęściej przez nie atakowane.

Z uwagi na to, że w toku natarcia znaczenie poszczególnych elementów ugrupowania bojowego będzie się zmieniało, należy przewidzieć manewr środków OPL dla osłony obiektów tych, które w danej sytuacji są najważniejsze.

2. Organizacja i kierowanie obroną przeciwlotniczą pułku zmechanizowanego

Dowódca pułku kieruje obroną przeciwlotniczą poprzez szefa obrony przeciwlotniczej pułku, który jest bezpośrednim organizatorem i doradcą dowódcy pułku w zakresie obrony przeciwlotniczej. Szefowi OPL pułku podlegają bezpośrednio pułkowe pododdziały obrony przeciwlotniczej, a pośrednio - pododdziały OPL batalionów i kompanii. Szef OPL pułku podlega bezpośrednio dowódcy pułku, a pod względem specjalistycznym również szefowi OPL dywizji.

Szef OPL pułku dowodzi siłami i środkami obrony przeciwlotniczej pułku ze swego ruchomego punktu dowodzenia /RPD szefa OPL pułku/. RPD szefa OPL pułku mieści się w wozie dowodzenia R-6 i zapewnia:

- odzwierciedlanie i ciągłe śledzenie sytuacji powietrznej;
- nieprzerwane dowodzenie siłami i środkami OPL pułku;
- informowanie pododdziałów OPL batalionów i kompanii o sytuacji powietrznej;
- utrzymywanie ciągłej łączności ze sztabem pułku oraz z szefem OPL dywizji.

Ruchomy punkt dowodzenia szefa OPL wraz z jego obsadą tworzy punkt kierowania OPL pułku /PK OPL/. Obsadę PK OPL pułku stanowią:

- szef OPL pułku /przewidziany jest również pomocnik szefa OPL/;
- dyżurny odpowiedzialny /dowódca drużyny dowodzenia/;
- planszyciści i radiotelefonicy.

Dowódcy pułkowych pododdziałów OPL posiadają takie same ruchome punkty dowodzenia jak szef OPL pułku.

Przykładowe wykorzystanie środków łączności znajdujących się na wozach dowodzenia R-6 dla potrzeb OPL pułku przedstawia rys. 5.

W czasie organizacji obrony przeciwlotniczej i kierowania nią szef OPL wykonuje czynności o charakterze doradczym i dowódczym. Doradcze - polegają na przedstawianiu dowódcy propozycji odnośnie do organizacji obrony przeciwlotniczej, dotyczących zarówno wykorzystania aktywnych środków walki z celami powietrznymi, jak i realizacji przedsięwzięć wchodzących w zakres powszechnej obrony przeciwlotniczej. Natomiast funkcje dowódcze sprowadzają się głównie do stawiania zadań pułkowym pododdziałom OPL, dowodzenia nimi w toku walki, ewentualnego kierowania ogniem oraz wydawania zarządzeń i wytycznych w imieniu dowódcy pułku w zakresie powszechnej obrony przeciwlotniczej.

Meldunek /propozycje/ szefa OPL dla dowódcy pułku precyzuje się w wyniku przeprowadzenia przez niego oceny położenia. Podstawę do oceny położenia stanowi znajomość:

- zadania pułku;

Nr sr lub zr	Nazwa sieci lub kierunku radiowego	Typ rst (odb)	PK OPL DZ	pz		Bateria STRZALA-1				Bateria ZSU-23-4				Inne pododdziały
				dca	PK OPL	WD R-6	WIRZALNIE			WD R-6	WOZKI			
						1	2	3	4	1	2	3	4	
	Siec radiowa szefa OPL DZ	R-123												
	Siec radiowa ostrzegania DZ	R-109 R-323												
	Siec radiowa wskazowania celow z RSWD DZ	R-109 PM R-323												 RSWP DZ
	Siec radiowa wskazowania celow z RSWD paplot	R-109 PM R-323												 RSWP paplot
	Siec radiowa dowodcy pz	R-105 PM												
	Siec radiowa szefa OPL pz	R-123												
	Siec radiotelefoniczna lub system abonenski szefa OPL pz	K-1												
	Siec radiowa informowania o sytuacji powietrznej ¹⁾	R-109 PM (Odb)												 pododdz. OPL bp i kp
	Siec radiowa dowodcy baterii STRZALA-1	R-123												
	Siec radiowa dowodcy baterii ZSU-23-4	R-123												
	Kierunek radiowy wspoldzialania	R-109 PM												

¹⁾ W sieci tej szef obrony przeciwlotniczej przekazuje dodatkowo dane o przelotach własnego lotnictwa i sygnały zakazu prowadzenia ognia

Rys.nr 5 Organizacja łączności dla potrzeb obrony przeciwlotniczej pułku

- wniosków z analizy zadania przeprowadzonej przez dowódcę pułku;
- wytycznych dowódcy pułku do przygotowania meldunku;
- zarządzenia dotyczącego obrony przeciwlotniczej dywizji;
- położenia, stanu i zadań aktualnie wykonywanych przez środki obrony przeciwlotniczej pułku.

Ogólne wnioski wyciągnięte z oceny położenia praktycznie stanowią treść meldunku /propozycji/ szefa OPL pułku. Na treść meldunku /propozycji/ powinno się złożyć omówienie takich zagadnień, jak:

- możliwości działania środków napadu powietrznego nieprzyjaciela na wojska i obiekty pułku, okresy wzmożonej działalności lotnictwa nieprzyjaciela, prawdopodobne obiekty uderzeń, możliwości lotnictwa nieprzyjaciela w zakresie niszczenia i obezwładniania pododdziałów pułku;

- zadania wykonywane przez aktywne środki OPL, szczebla nadrzędnego i sąsiadów na korzyść pułku;

- propozycje wykorzystania sił i środków OPL pułku /obiekty osłony dla pododdziałów OPL pułku, ewentualny manewr i terminy gotowości bojowej/;

- organizacja rozpoznania wzrokowego, przyjmowania danych sieci ostrzegania i informowania o sytuacji powietrznej;

- wykorzystanie broni strzeleckiej i pokładowej do zwalczania celów powietrznych;

- propozycje z zakresu przedsięwzięć biernej obrony przeciwlotniczej.

W warunkach ograniczonego czasu na wypracowanie decyzji szef OPL z reguły będzie dokonywał fragmentarycznej oceny położenia, a zakres i sposób składania meldunku

dla dowódcy pułku najczęściej sprowadzać się będzie do odpowiedzi na pytania.

Po zaakceptowaniu przez dowódcę pułku treści meldunku /propozycji/ szefa OPL pułku, bierze on udział w planowaniu działań bojowych pułku i opracowywaniu zasadniczych dokumentów bojowych. Podstawę do tej pracy stanowi prowadzona na bieżąco mapa robocza szefa OPL pułku, która powinna zawierać:

- niezbędne dane o nieprzyjacielu naziemnym oraz wnioski z oceny nieprzyjaciela powietrznego /np. przedni skraj obrony, możliwe obiekty uderzeń, kierunki nalotów/;
- elementy decyzji dowódcy pułku niezbędne do organizacji obrony przeciwlotniczej, np. rubieże ataku batalionów, rubieże wprowadzenia do walki drugiego rzutu pułku, rejony rozmieszczenia ostanianych wojsk itd.;
- rejony rozwinięcia sił i środków szczebla nadrzędnego i sąsiadów, mające wpływ na obronę przeciwlotniczą pułku;
- aktualne i planowe rejony rozwinięcia pododdziałów OPL pułku, drogi marszu i przewidywany manewr.

W legendzie do mapy roboczej szefa OPL pułku należy podać:

- aktualny stan środków OPL pułku;
- udział środków OPL pułku w odpieraniu nalotów lotnictwa nieprzyjaciela;
- organizację łączności dla potrzeb OPL pułku;
- sygnały dowodzenia i kierowania ogniem środków OPL pułku.

Udział szefa OPL pułku w planowaniu działań bojowych i opracowywaniu dokumentów bojowych sprowadza się

praktycznie do:

- wrysowania na mapę decyzji dowódcy pułku położenia i planowanych rejonów rozwinięcia pułkowych środków OPL oraz środków OPL szczebla nadrzędnego i sąsiadów /tylko tych środków OPL, które mają wpływ na OPL pułku/ oraz uzupełnienia punktu legendy dotyczącego zabezpieczenia działań bojowych;

- opracowania punktu do rozkazu bojowego pułku;

- przygotowania dla dowódcy pułku wytycznych do obrony przeciwlotniczej pułku /treść wytycznych do zabezpieczenia działań bojowych w zakresie OPL/.

Szef OPL pułku wydaje dowódcom pododdziałów OPL pułku ustne zarządzenie, które powinno zawierać:

1. Dane dotyczące możliwości działania lotnictwa nieprzyjaciela /typy samolotów, skład grup, sposoby działania, środki rażenia, okresy wzmożonej działalności i prawdopodobne kierunki nalotów/.

2. Położenie /stanowiska ogniowe/ oraz rejony rozwinięcia środków OPL szczebla nadrzędnego i sąsiadów mających wpływ na organizację obrony przeciwlotniczej pułku.

3. Zadania pułkowych pododdziałów OPL na dzień walki.

4. Wytyczne do prowadzenia ognia do celów powietrznych.

5. Wytyczne z zakresu rozpoznania.

6. Rejony rozwijania punktu kierowania OPL pułku na podstawach wyjściowych i w toku natarcia.

7. Sygnały.

8. Wytyczne dotyczące składania meldunków.

II. ZAŁOŻENIE

do tematu: Obrona przeciwlotnicza pułku zmechanizowanego
w natarciu

Mapy: 1:50 000 N-34-126-B,D
N-34-127-A,B,C,D
N-34-128-C
N-34-138-B
N-34-139-A,B,C,D
N-34-140-A,C
M-34-7-A,B
M-34-8-A,B,C,D
M-34-20-B

I.

1. "Zachodni" prowadząc działania zaczepne uzyskali powodzenie na kierunku: GRODZISK MAZ., RADOM oraz CIECHANÓW, LUBLIN i zagrażają rozbięciem zgrupowania "Wschodnich" w obszarze WARSZAWY.

3 KA /NZ/ głównymi siłami wykonało uderzenie w kierunku CIECHANÓW, LUBLIN, częścią zaś sił /7 DZ/ w kierunku PUŁTUSK-GARWOLIN. W wyniku narastającego oporu wojsk "Wschodnich" tempo natarcia korpusu zmalało, a na kierunku PUŁTUSK, GARWOLIN zostało częściowo załamane.

7 DZ /NZ/, wykorzystując skutki uderzeń jądrowych, do 14.00 8.2 opanowała rubież: GOZLIN /5020/, REGUT /6626/, BOCIAN /7127/, DĄBROWA /7539/, FICZKI /7249/.

2. "Wschodni" pod naporem przeważających sił przeciwnika przeszli do działań obronnych. Jednocześnie pod-

ciągają z głębi świeże siły w celu wykonania uderzenia w kierunku: GARWOLIN, RADZYMIN, CIECHANÓW. 6 DZ /16, 17, 18 pz, 6 pcz/ do 5.2. osiągnęła gotowość bojową w rejonie TOMASZÓW LUBELSKI. W godzinach wieczornych 7.2 dywizja została podporządkowana 2 A i obecnie wykonuje marsz do rejonu wyjściowego.

W rejonie LUBARTÓWA lotnictwo nieprzyjaciela wykonało uderzenie środkami klasycznymi i jądrowymi na ugrupowanie marszowe dywizji, w którego wyniku marsz dywizji został wstrzymany; wznowienie marszu nastąpi ok. 15.30 8.2. Największe straty poniósł 18 pz.

W czasie marszu 6 DZ otrzymała następujące zadanie: wejść do walki w godzinach rannych 9.2 na kierunku GARWOLIN, SEROCK i współdziałając z 2 DZ rozbić 7 DZ /NZ/, sforsować rzekę BUG oraz NARĘW i do końca dnia opanować rejon KACICE /4804/, MAŻEWO DWORSKIE /3080/, ORZECHOWO Nw, /1648/.

Na kierunku natarcia 6 DZ w bezpośredniej styczności z nieprzyjacielem znajduje się część sił 2 DZ, która ma zadanie utrzymać do 8.00 9.2 rubież KICZKI, SIENNICA, GADKA /6933/, PODBIEL /6525/, GOZLIN /5020/. Ponadto od świtu 9.2 2 DZ początkowo jednym, a następnie dwoma pułkami wykona uderzenie na kierunku: BISKUPIE /5822/, OTWOCK, PRAGA.

17 pz /ćwiczący/ maszeruje na czele sił głównych 6 DZ. Do 14.00 8.2 osiągnął m. GRABÓW /9092/, po czym w wyniku uderzeń lotnictwa npla dalszy jego marsz został wstrzymany. Rejon wyjściowy - ptn. RYKI - pułk ma osiągnąć do 18.00.

II.

Do 14.00 8.2 zastępca dowódcy 6 DZ ds. liniowych przekazał dowódcy 17 pz będącemu w m. GRABÓW /9092/ zadanie bojowe, z którego mu wiadomo, że:

1. W planowanym pasie natarcia 6 DZ prowadzą działania zaczepne oddziały 7 DZ /NZ/ pokonując opór sił głównych 2 DZ. Do 14.00 8.2 nieprzyjaciel opanował rubież: REGUT /6626/, BOCIAN /7129/, DĄBROWA /7539/, ZGLECHÓW /7445/.

2. Na korzyść dywizji 2 A wykonuje dwa uderzenia jądrowe o mocy 20 i 40 kt na odwody npla w rejonie pld. JADÓW.

3. Na lewo 6 pz /2 DZ/ wykonuje główne uderzenie w kierunku: POGORZEL /5926/, OTWOCK, PRAGA, rozbija npla w rejonie JEZIORY i opanowuje OTWOCK, a następnie odblokowuje siły pot "WARSZAWA" w rejonie PRAGI. Linia rozgraniczenia: /wyt/ TABOR /6724/, /wyt/ MLĘDZ /7820/, /wyt/ ZIELONKA /9711/.

W przodzie, w pasie natarcia 17 pz bronią się pododdziały 4 pz /2 DZ/ z zadaniem wykrwawienia nacierających wojsk npla i do 8.00 9.2 utrzymania rubieży: GADKA, KARPISKA, PODBIEL, wsch. SOBIEŃ-BISKUPIE /5822/.

4. 6 DZ /16, 17, 18 pz, 6 pcz/ przechodzi do natarcia z marszu, wykonując główne uderzenie na kierunku: GARWOLIN, MIŃSK MAZ., RADZYMIN, NASIELSK.

W zadaniu bliższym - współdziałając z 2 DZ rozbił główne siły 7 DZ /NZ/ i opanowuje rejony: RZĄDZA /9836/, MIĘDZYLEŚ /0433/, /wyt/ STAWY /9727/, /wyt/ GÓRKI /9626/, MAJDAN /9620/, SZKOPÓWKA /9014/.

W zadaniu dnia - rozbija odwody npla, forsuje z marszu rz. BUG i NAREW i opanowuje rubież: KACICE /4804/, MAŻEWO DWORSKIE /3080/, ORZECHOWO /1686/.

5. 17 pz z 6 pa /bez 1 d/ ma wejść do walki na kierunku: GARWOLIN, OKUNIEW /9220/, DĘBE /1892/.

W zadaniu bliższym - wykorzystując skutki uderzeń jądrowych, lotnictwa i artylerii ma zniszczyć główne siły 19 BZ /NZ/ i opanować rejon: /wył/ CELINÓW /8032/, MALCANÓW /7925/, POGORZEL /7423/.

W zadaniu następnym - rozbić odwody 7 DZ /NZ/ i opanować rejon: /wył/ GÓRKI /9526/, MAJDAN /9820/, SZKOPÓWKA /9117/ oraz zabezpieczyć wprowadzenie do walki 16 pz.

Kierunek dalszego natarcia - OKUNIEW, KROGULE /2486/. Droga marszu: GONCZYCE /3351/, SULBINY GÓRNE /4944/, RĘBKÓW /4838/, ST. HUTA /5433/, PILAWA, PUZNÓWKA, /wył/ KOLBIEL.

6. Na prawo - 6 pcz z marszu przetamuje obronę npla na odcinku: WOLA SIENNICKA, ZALESIE /7339/, wykonując główne uderzenie w kierunku: BESTWINY, MIŃSK MAZ.

W zadaniu bliższym rozbija siły npla w pasie natarcia i opanowuje MIŃSK MAZ.

W zadaniu następnym rozbija odwody npla i opanowuje rejon: RZADZA /9836/, MIĘDZYLEŚ /0433/, /wył/ STAWY /9727/. Kierunek dalszego natarcia - CYBÓW /0130/, GOŁĄDKOWO /3698/. Linia rozgraniczenia: /wył/ KOLBIEL /7032/, /wył/ RUDZIENKO /7534/, STAWY /8331/, /wył/ STAWY /9626/.

SD WOLA DEUŻEWSKA /6343/.

7. Drugi rzut 6 DZ - 16 pz - przesuwa się w kierunku: ŻELECHÓW /4262/, MIŃSK MAZ., ZAGOŚCINIEC /0418/, będąc w gotowości do wejścia do walki z rubieży: CHOINY /0127/, RUCZAJE POLSKIE /0022/ w kierunku: KOLNO /9824/, SEROCK, NASIELSK /2886/.

8. 18 pz, po odtworzeniu gotowości bojowej w rejonie wyjściowym, przesuwa się na kierunku: ŻELECHÓW, TŁUSZCZ. Jest w gotowości do wejścia do walki w kierunku: DĄBROWICA /0428/, JACKOWO /2414/, GOŁĄDKOWO /3698/ lub do ześrodkowania się w rejonie: /wył/ SEROCK, POBYTKOWO /2400/, SKUBIANKA /1698/.

9. 2 i 6 drt są w gotowości do:

- zwalczania taktycznych środków napadu jądrowego npla w pasie natarcia dywizji;
- wykonania sześciu uderzeń jądrowych na pododdziały brygad pierwszego rzutu npla, z tego: 1x3 kt, i 1x10 kt na korzyść 17 pz;
- zwalczania odwodów npla.

Natarcie 17 pz wspiera 1/2 ABAA na całą jego głębokość oraz 1/2 pa na głębokość do 7 km od rubieży ataku.

10. Od 15.20 do 18.30 8.2 dowódcy 17 pz przydzielą się śmigłowiec Mi-4.

11. Gotowość w rejonie wyjściowym mają osiągnąć:

- artyleria - do 1.00 9.2;
- pozostałe wojska - do 3.00 9.2.

12. SD - las /6540/, czynne od 5.00 9.2.

13. Decyzje należy meldować dowódcy 6 DZ na SD 17 pz o godzinie 20.00 8.2.

III.

O 14.25 8.2 dowódca 17 pz, po dokonaniu analizy zadania i oceny położenia, zapoznał oficerów sztabu i szefów rodzajów wojsk i służb z następującymi wnioskami z analizy zadania:

1. 17 pz przechodzi do natarcia z rejonów położonych w głębi, będąc w pierwszym rzucie dywizji na jej lewym skrzydle i na pomocniczym kierunku uderzenia.

2. Zadanie bliższe należy wykonać w ugrupowaniu dwurzutowym, mając w pierwszym rzucie dwa bataliony piechoty zmotoryzowanej.

3. Główne uderzenie należy wykonać w kierunku: AUGUSTÓWKA, WELGOLAS, MAJDAN.

4. Uderzenie jądrowe wykonać na głównym kierunku i tam też skupić główny wysiłek rozpoznania.

5. Przełamać czołowe punkty oporu npla na prawym skrzydle, a następnie rozwijać natarcie na kierunkach.

6. Należy przewidzieć:

- przygotowanie forsowania przeszkód wodnych;
- zabezpieczenie wejścia do walki 16 pz;
- zorganizowanie rozpoznania, szczególnie na prawym skrzydle pułku.

IV.

Z zarządzenia dotyczącego OPL 6 DZ szefowi OPL 17 pz wiadomo, że:

1. Lotnictwo rozpoznawcze "Zachodnich" prowadzi intensywne rozpoznanie pola walki zarówno w dzień, jak i w nocy; natomiast lotnictwo uderzeniowe działa głównie w dzień.

W trudnych warunkach atmosferycznych działalność lotnictwa uderzeniowego ogranicza się do sporadycznych uderzeń na dobrze rozpoznane cele naziemne przy wykorzystaniu urządzeń radiolokacyjnych oraz środków oświetlających.

Podczas nalotów lotnictwo npla stosuje jądrowe i klasyczne środki rażenia.

Lotnictwo rozpoznawcze działa pojedynczo i parami samolotów z wysokości 300-6000 m. Główny wysiłek skierowuje ono na rozpoznanie ruchu wojsk, rejonów ześrodkowania, stanowisk artylerii rakietowej i klasycznej, SD i elementów tyłowych.

Taktyczne lotnictwo myśliwskie działa grupami 2-4 samolotów, głównie z wysokości 100-1000 m. Obiektami uderzeń taktycznego lotnictwa myśliwskiego były:

- kolumny maszerujących wojsk, głównie w czasie przekraczania przeszkód wodnych i odcinków kanalizujących ruch;
- drugie rzuty i odwody oddziałów oraz związków taktycznych w czasie marszu, rozwijania i wprowadzania do walki;
- artyleria w marszu i na SO;
- stanowiska dowodzenia;
- składy zaopatrzenia i kolumny transportowe.

Lotnictwo wojsk lądowych działa na wysokościach 15-300 m, na głębokość 40-50 km od linii styczności wojsk. Lotnictwo to prowadzi głównie rozpoznanie pola walki i koryguje ogień artylerii. Śmigłowce UH-1D wykorzystywane były do wykonywania uderzeń na czołgi i małe kolumny wojsk.

W dotychczasowych działaniach rozpoznano następują-

ce środki napadu powietrznego npla: G-91, G-91 R/3, F-104G, RF-4E, Do-27, UH-1D.

2. 6 DZ osłaniania jest w ramach armii przez lotnictwo myśliwskie. Od świtu 9.2 do czasu rozpoczęcia natarcia lotnictwo myśliwskie będzie dyżurowało w składzie para-klucz samolotów na wysokości 3000 m w strefie: GÓRA KAŁ - WARIA, OZORKÓW /7879/, MAGNUSZEW /3226/, ADAMÓW /3686/.

2 paplot osłania 2 drt w rejonie płd. PILAWA, ŁUCZ- NICA /5733/, KRUSTYNA /5537/.

6 paplot od 4.00 9.2 osłania 6 drt w rejonie zach. PARYSÓW /6147/; w toku natarcia przewidziany jest do osłony drugiego rzutu 6 DZ podczas jego wprowadzenia do walki i osłony przepraw na rz. BUGO-NAREW.

RSWP 6 DZ przekazuje dane o celach powietrznych w sieci radiowej nr 16, a RSWP 2 DZ - w sieci radiowej nr 18.

RSWP 6 paplot przekazuje dane o celach powietrznych w sieci radiowej nr 25, a RSWP 2 paplot - w sieci radiowej nr 28.

Punkt kierowania /PK/ OPL 6 DZ ostrzega o zagrożeniu z powietrza w sieci radiowej nr 17, a PK OPL 2 DZ - w sieci nr 19.

3. Wszystkie środki OPL działają we wspólnej strefie.

Sygnaly:

- zezwolenie na prowadzenie ognia - "BURZA";
- zakaz prowadzenia ognia - "BARIERA";
- odwołanie poprzednich sygnałów - "LIMIT".

Zużycie amunicji:

- do momentu rozpoczęcia natarcia - 0,4 jo;

- w pierwszym dniu natarcia - 1,5 jo.

4. Meldunki okresowe z godz. 20.00 - przedstawiać codziennie do godz. 22.00.

V.

Działania bojowe prowadzone są w warunkach obustronnego użycia broni masowego rażenia.

Struktura organizacyjna środków OPL: w pz - bateria rakiet przeciwlotniczych bliskiego działania STRZAŁA-1 /4 wozy/, bateria armat przeciwlotniczych ZSU-23-4 /4 wozy/; w bp - pluton PKM-2 /2 karabiny maszynowe/; w kpzmot - drużyna przenośnych rakiet przeciwlotniczych bliskiego działania STRZAŁA-2M /trzech strzelców przeciwlotników/. Bateria armat plot ZSU-23-4 i bateria rakiet plot STRZAŁA-1 znajdują się w marszu. Bateria STRZAŁA-1 osłania 3 bp będący w marszu, a bateria ZSU-23-4 osłania sztab i pododdziały specjalne pułku.

Baterie posiadają następującą ilość amunicji:

- bateria rakiet plot STRZAŁA-1 - 0,4 jo;
- bateria armat plot ZSU-23-4 - 0,5 jo.

Szef OPL pułku w trakcie przygotowywania meldunku-propozycji użycia środków obrony przeciwlotniczej uzyskał ze sztabu pułku dane do decyzji dowódcy 17 pz - patrz szkic nr 1.

VI.

Praca do wykonania

W roli szefa OPL pułku dokonać oceny położenia i opracować:

- meldunek-propozycję szefa OPL 17 pz;

- zarządzenie szefa OPL pułku dla pułkowych pododziałów OPL;
- mapę roboczą szefa OPL pułku.

Załączniki:

1. Szkic nr 1 - Położenie wojsk własnych i wiadomości o nplu o 14.00 8.2 oraz elementy decyzji dowódcy 17 pz.

Wykonano w 350 egz.

Egz.nr 1-350 bibl. tajna

Wyk.: zespół oficerów

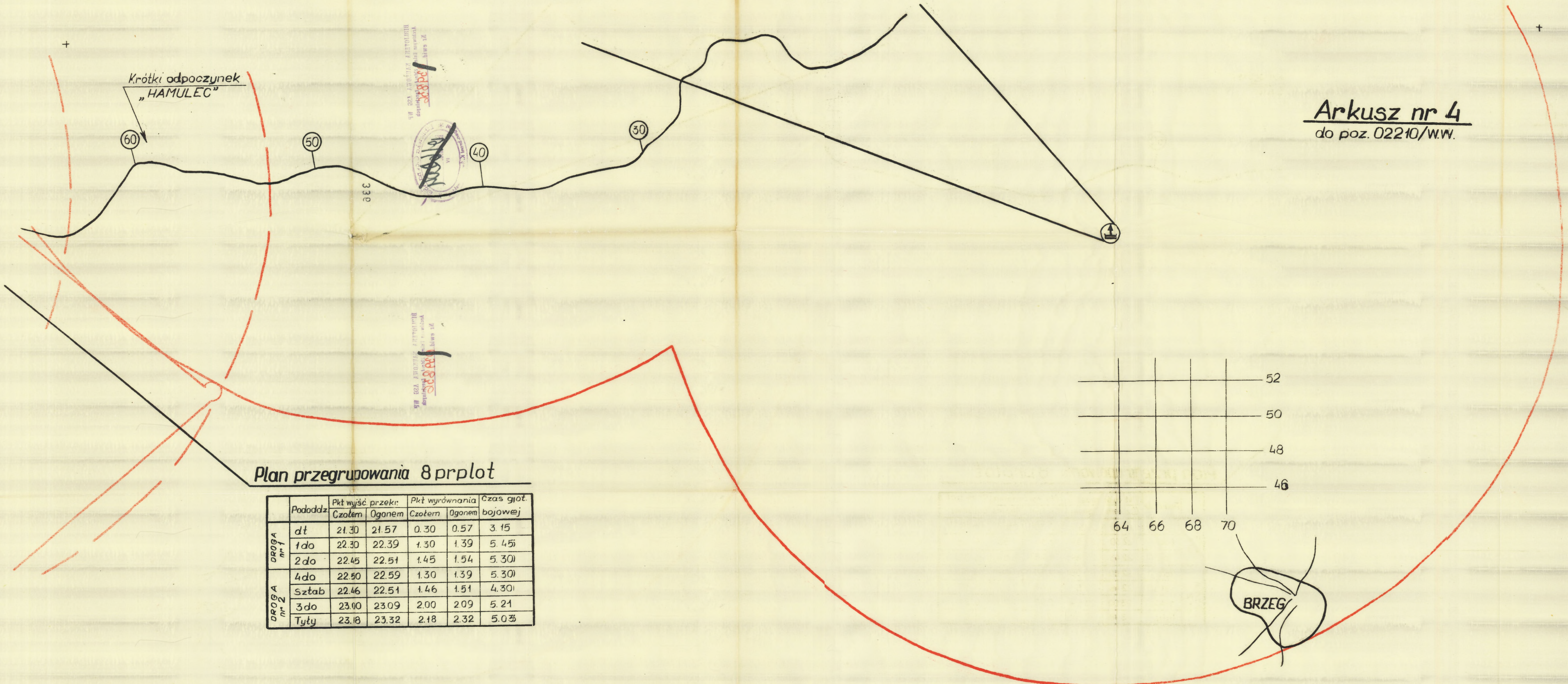
Druk: PK, dn. 25.06.73 r.

Nr ks. 01304/02209/WW.

Kor. Zespół

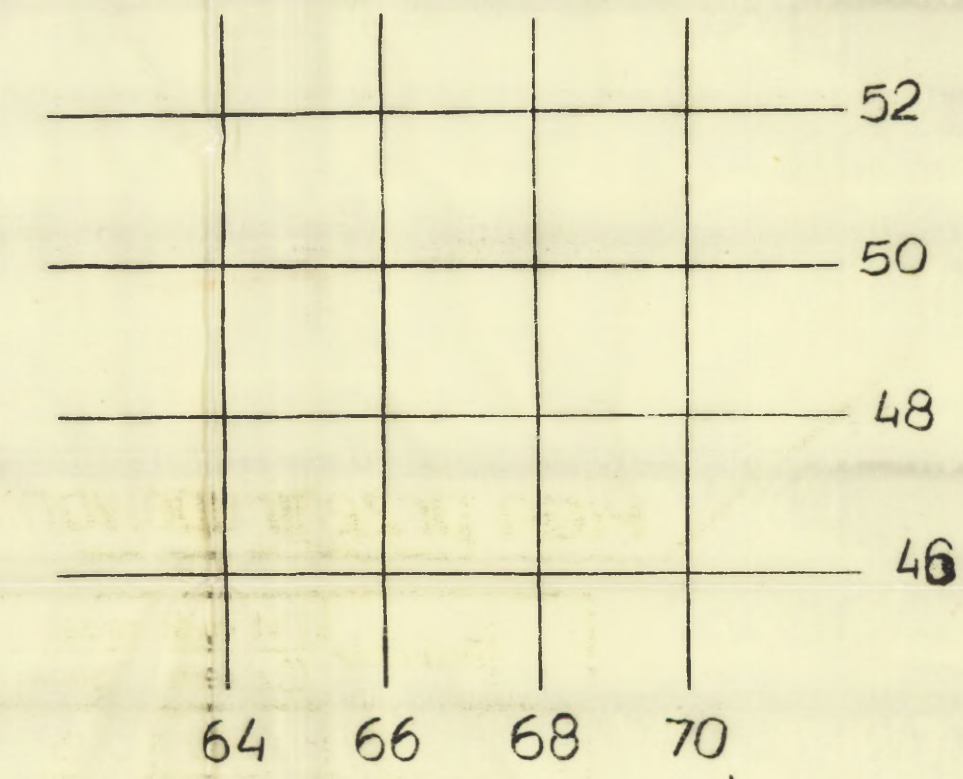
6 okładowy

BIBLIOTEKA NAUKOWA ASG WP
Archiwum Działu Bibliotecznych
Nr ewid. ~~109836~~



Plan przegrupowania 8prplot

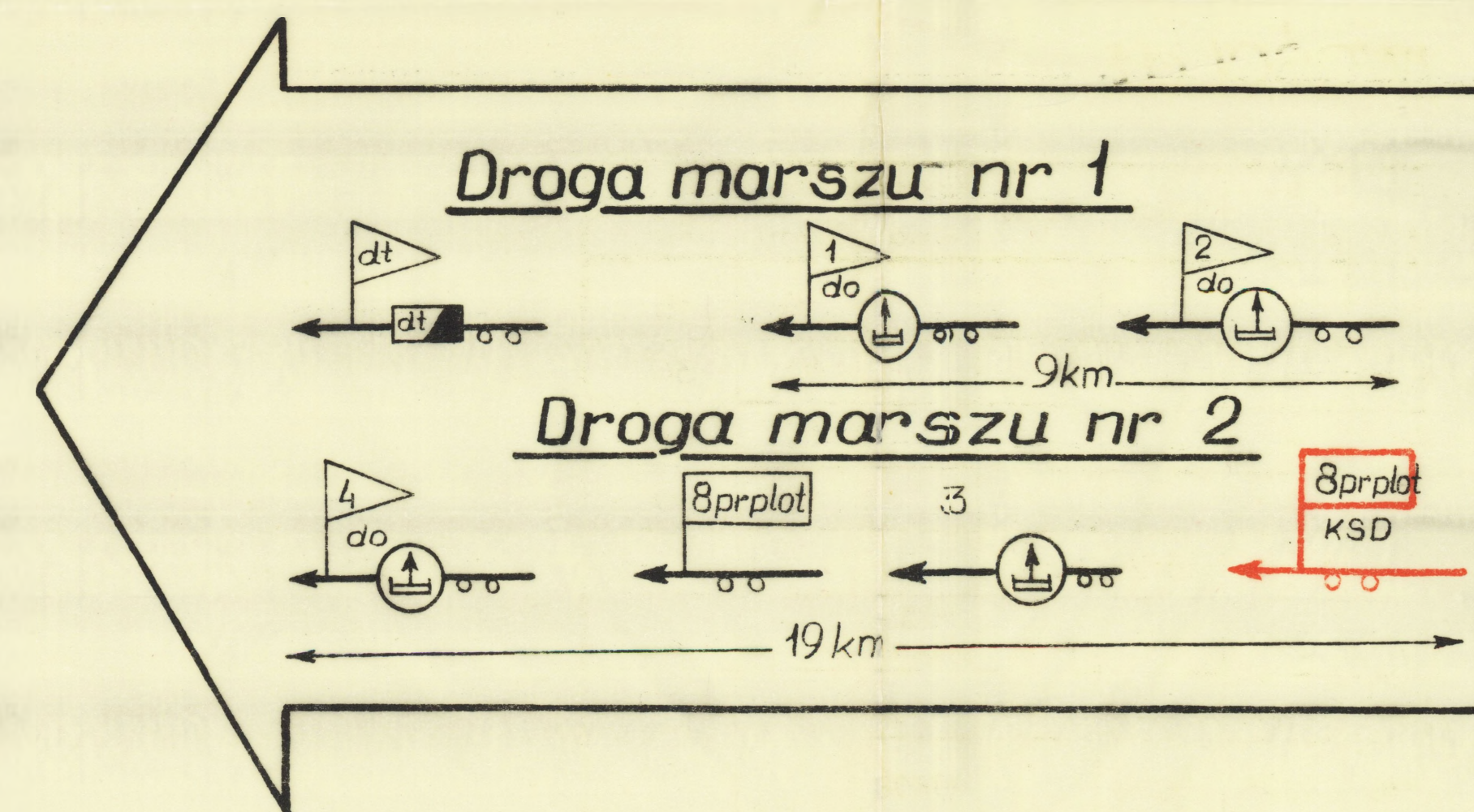
	Pododdz	Pkt wyjśc/przekr.		Pkt wyrównania		Czas grot. bojowej
		Czołem	Ogonem	Czołem	Ogonem	
DRGA nr 1	dt	21.30	21.57	0.30	0.57	3.15
	1 do	22.30	22.39	1.30	1.39	5.45
	2 do	22.45	22.51	1.45	1.54	5.30
	4 do	22.50	22.59	1.30	1.39	5.30
DRGA nr 2	Sztab	22.46	22.51	1.46	1.51	4.30
	3 do	23.00	23.09	2.00	2.09	5.21
	Tyły	23.18	23.32	2.18	2.32	5.03



MOŻLIWOŚCI dt

Pododdz.	Stan o 18.00	Stan o 6.00	15.00	21.00	Koniec dnia	Odległ. (w km)	Czas dojazdu (min)
1 do	6	6				5	15
2 do	6	6				10	30
3 do	6	6				15	45
4 do	3	6				10	30
dt	24+36	27+54	25+29	29			
Razem	81	81	54	29	53 w pojemn.		
RMN	Utleńiacz	35 216	31 600	18 600		24 936	
	Paliwo	109 16	9996	5600		10608	

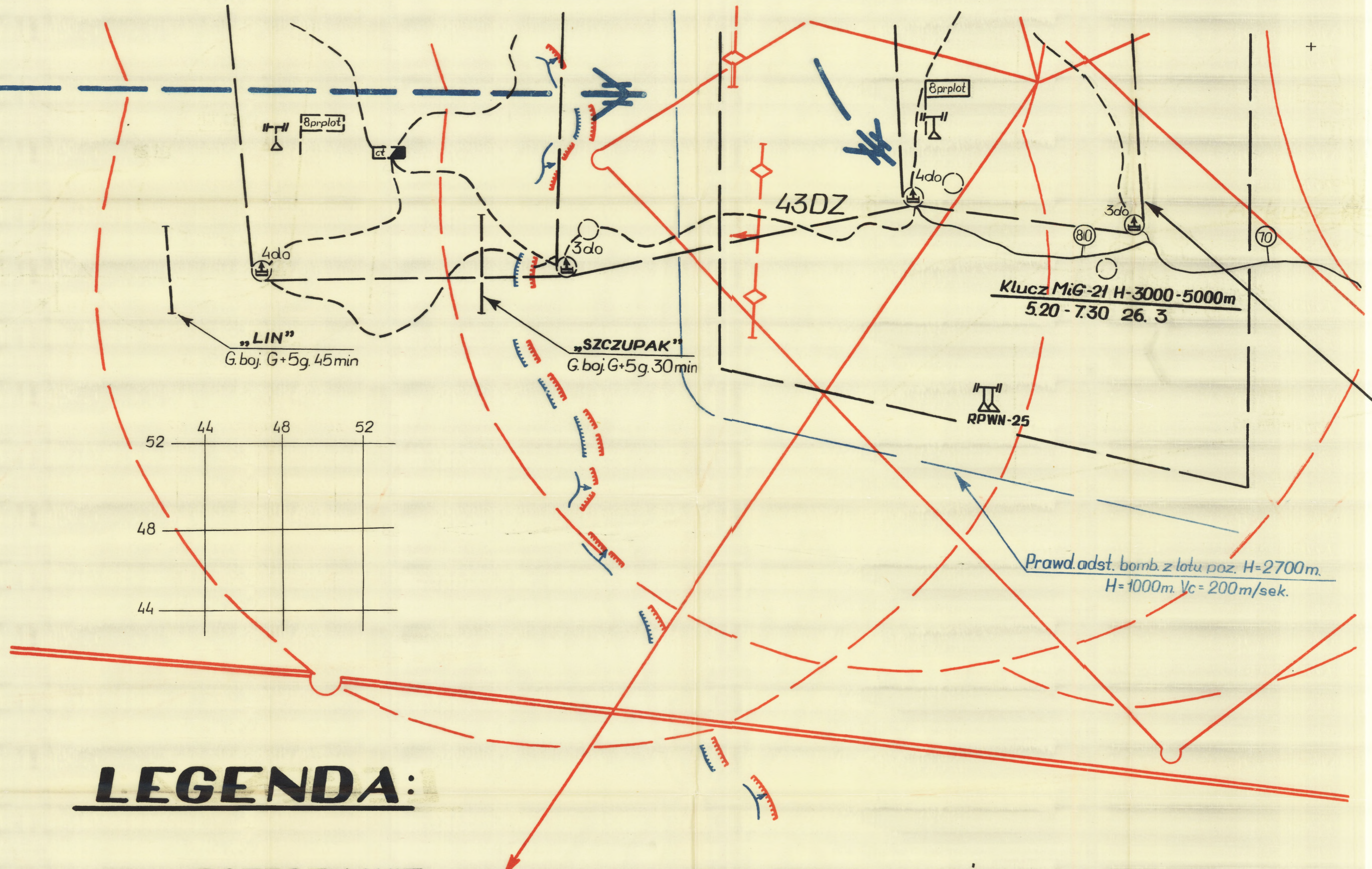
UGRUPOWANIE MARSZOWE PUŁKU



DOWÓDCA 8prplot

Arkusz nr 3

do poz. 02210/W.W.



LEGENDA:

ROZPOZNANIE

WYKORZYSTYWANE ŹRÓDŁA:
 W czasie przegrupowania i w toku operacji z RPWN-25, PRT-8A lub RPWN-43. Własne RSWP na zaszczie dyżurów:

Nr RSWP	600-900	900-1100	1100-1800	1800-2000	2000-2400	2400-4000	4000-6000
1do	x	x					
2do	x		x			x	
3do	x		x				x
4do	x	x			x		
8prplot	x			x			

Na sygnał „BLACHA” RSWP przechodzą do pracy w sektorach
 Czas przejścia do gotowości nr 1 z gotowości nr 2 - 3 minuty
 W celu ochrony przed zakłóceniami stosować zmianę częstotliwości RSWP i SNR oraz maskowanie r/elektroniczne.

PRZYDZIAŁ CZĘSTOTLIWOŚCI RINŁ
 1do - I podzakres; 3do - V podzakres;
 2do - II podzakres; 4do - VI podzakres.
 Rekonasans ugrupowania bojowego pułku do ostatni 18DPanc i 43DZ organizują dowódcy pododdziałów we własnym zakresie.

DOWODZENIE I WSPÓLDZIAŁANIE

KIEROWANIE OGNIEM - scentralizowane na szczeblu pułku do celów lecących na, H powyżej 1000m. Rubież ostatecznego postawienia zadań - 55 km.
 W wypadku samodzielnego wykrycia celu lub braku wskazania - w pierwszej kolejności niszczyć cele lecące na małych wysokościach.

Współdziałanie z lotnictwem myśliwskim - we wspólnej strefie działań. Odległość bezpieczeństwa dla własnych myśliwców - 2 km za celem.

SYGNAŁY WSPÓLDZIAŁANIA:
 - zakaz prowadzenia ognia - „GRAB,”
 - odwołanie zakazu prowadzenia ognia - „TOPOLA,”
 - zakaz wchodzenia LM w strefę ognia rakiet - „DAB,”
 - odwołanie zakazu wchodzenia LM w strefę ognia rakiet - „BRZOZA,”
 Zużycie rakiet na 26.3 - 1,5 jo,
 amunicji plot 57mm - - 1,5 jo.

Dyżury d.o. w gotowości nr 1

Czas do	600-900	900-1400	1400-1800	1800-2400
	1,2,3,4	1,4	2,3	1,4

SZEF SZTABU 8prplot

„ZATWIERDZAM”

SZEF WOJSK OPL 8 A

7prplot

Arkusz nr 1

do poz. nr 02210/W.W.

33983

339

33983



Lotnictwo 4PTSP (10LT i część 17ALT)
samolotami typu F-4, F-104G, G-91

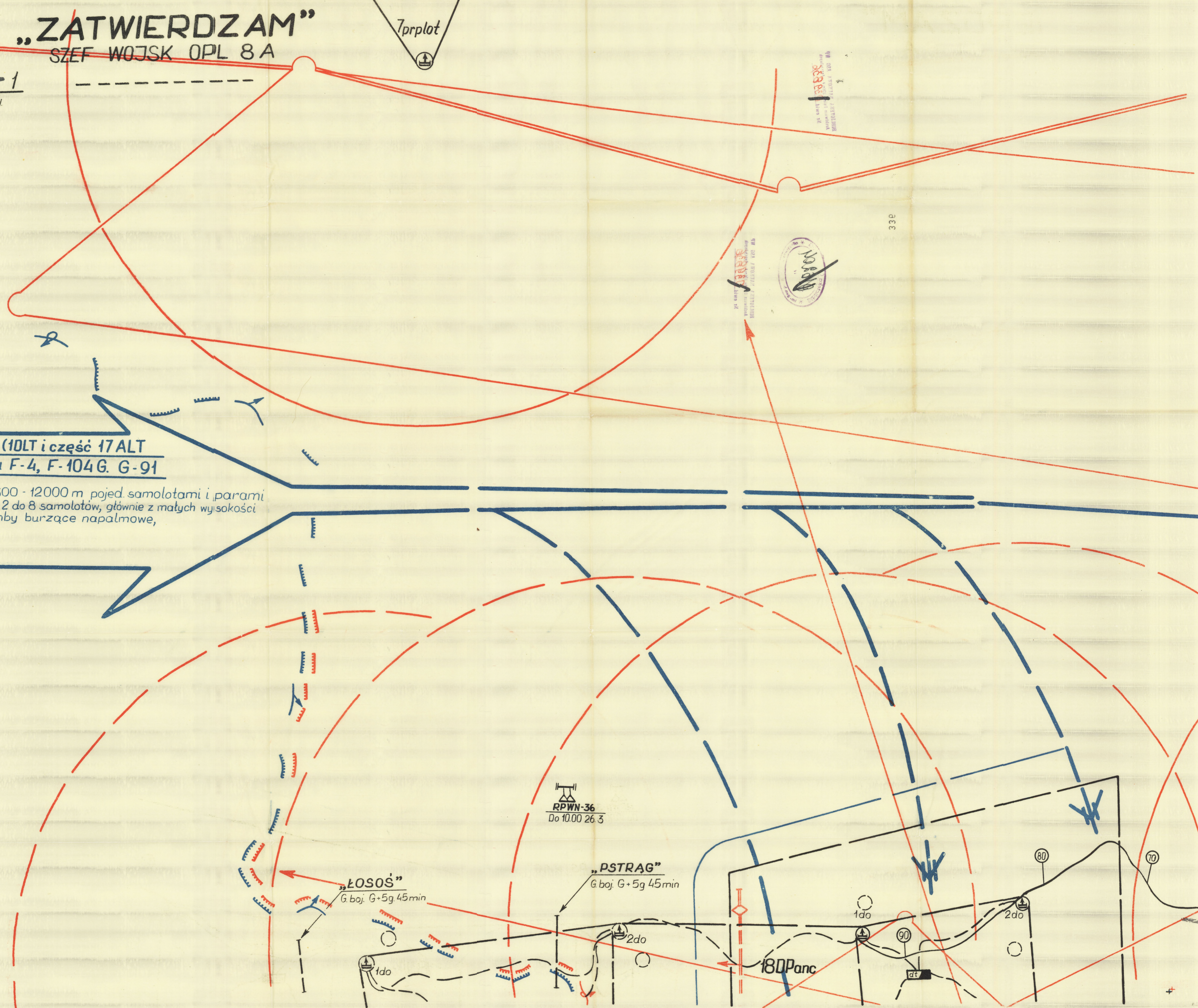
LR - z wysokości 300 - 12000 m pojed. samolotami i parami
TLM - w grupach od 2 do 8 samolotów, głównie z małych wysokości
Środki rażenia: bomby burzące napalmowe, odtankowe, MPR

RPWN-36
Do 10.00 26.3

„ŁOSOŚ”
G boj G+5g 45 min

„PSTRAG”
G boj G+5g 45 min

18DPanc



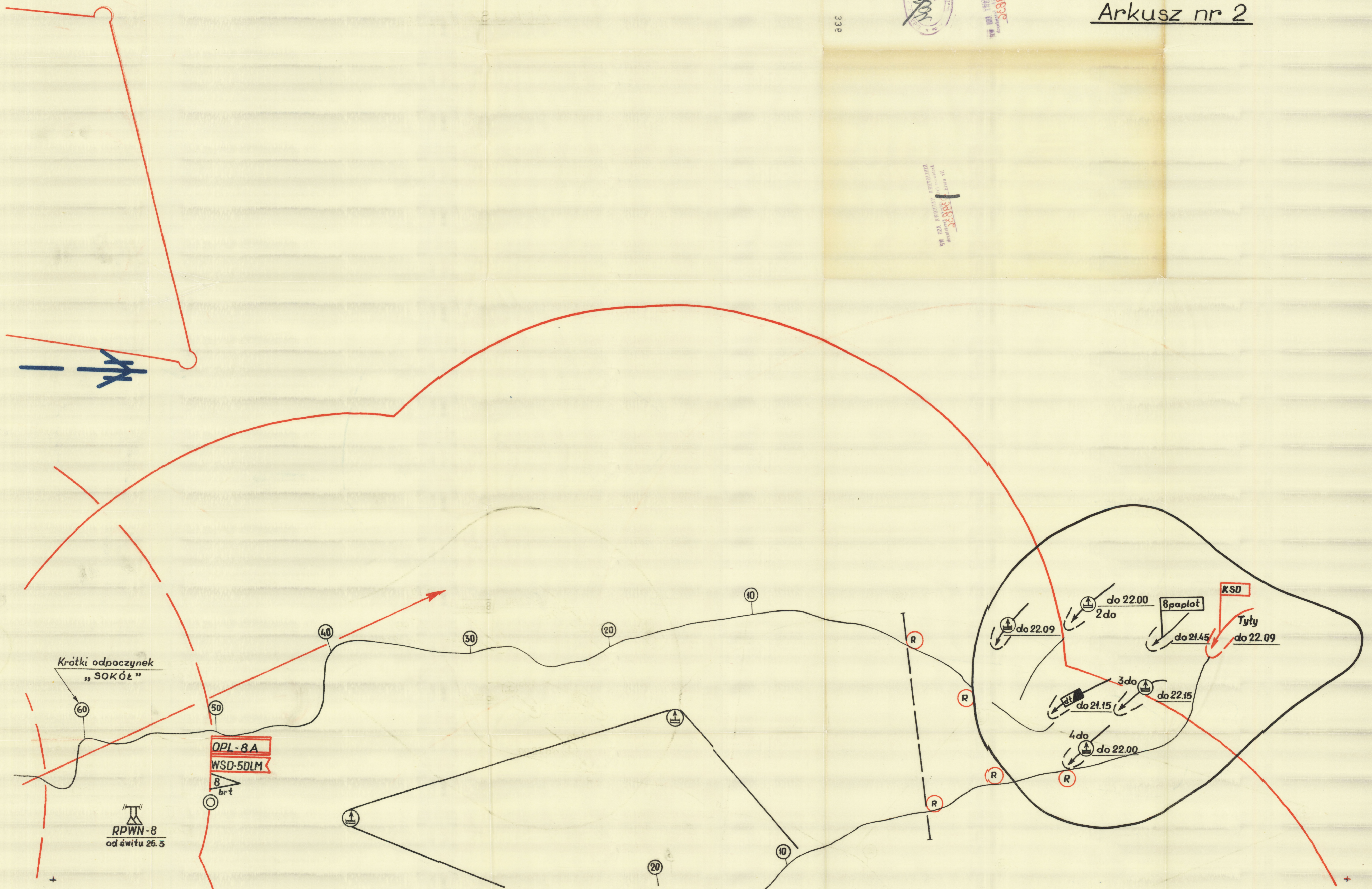
DECYZJA DOWÓDCY 8 prplot

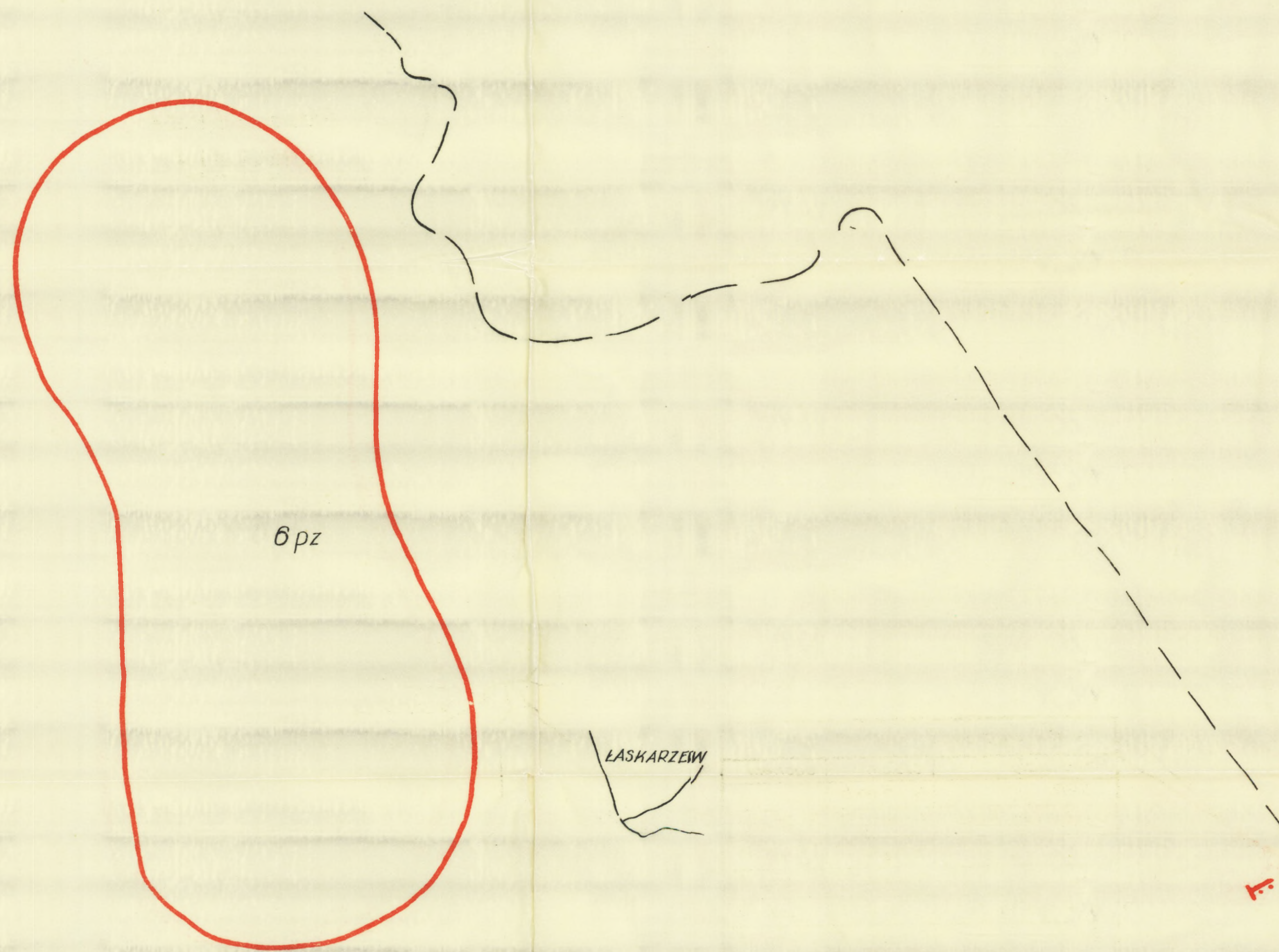
Załącznik nr 1 do części pierwszej

TAJNE

Egz. Nr
Nr ks. 02210/W.W.

Arkusz nr 2





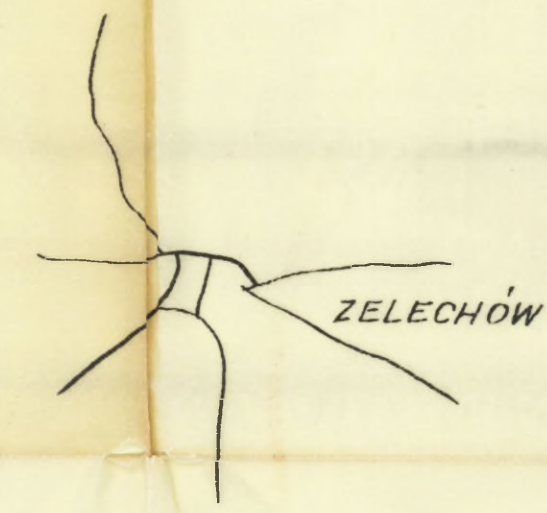
33B



Urząd Geodezyjno-Kartograficzny
Województwo Świętokrzyskie
Kartograficzny Wydział 100 MB

Załącznik nr 1 do cz. II
ARKUSZ NR 2
do poz. 0221/WW

Urząd Geodezyjno-Kartograficzny
Województwo Świętokrzyskie
Kartograficzny Wydział 100 MB



Punkt wyjściowy		
Poddziały	czołem	ogonem
SPR	G - 5 godz.	
6pa/bez 1da/17bhb	G - 4godz.30'	G - 4godz.
1bp	G - 3godz.30'	G - 3godz.15'
3bp	G - 3godz.07'	G - 2godz.55'
Sztab pułku	G - 2godz.41'	G - 2godz.33'
2bp	G - 1godz.51'	G - 1godz.35'

