

AKADEMIA SZTABU GENERALNEGO
im. Generała Broni Karola Świerczewskiego

SZKOLNY OŚRODEK DOWODZENIA

~~_____~~
~~_____~~
Egz. Nr _____

~~_____~~
~~_____~~
3142

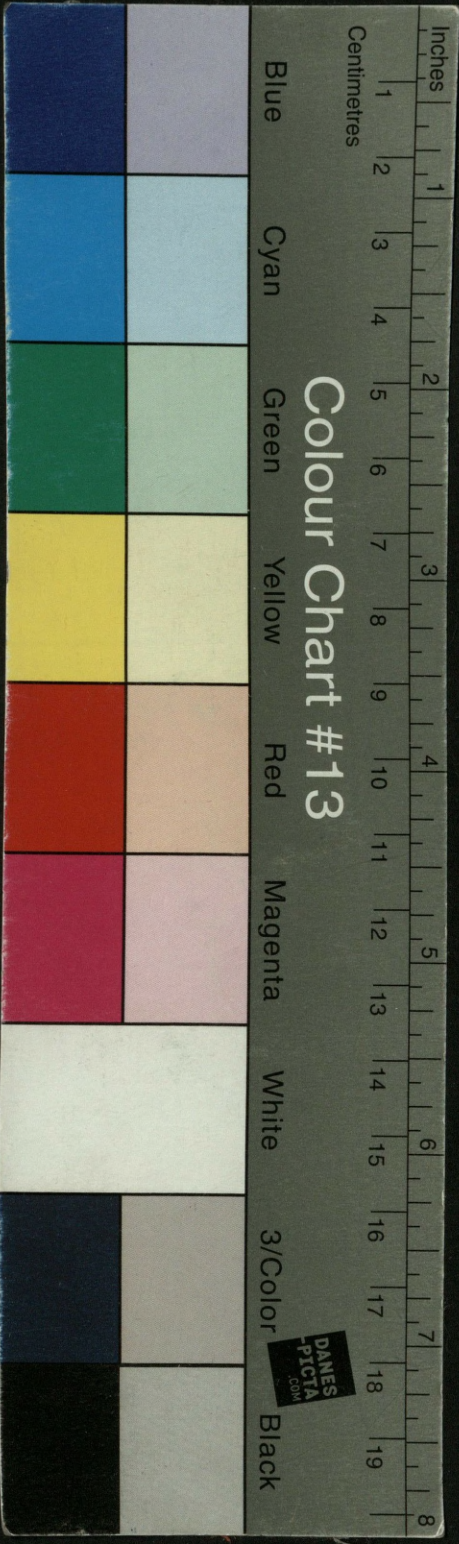
ALBUM WZORÓW DOKUMENTÓW
WOJSK LOTNICZYCH

~~_____~~

BIBLIOTEKA NAUKOWA ASG WP
Archiwum Działu Zbiorów Specjalnych
Nr wid. _____
39724

WARSZAWA

1912



AKADEMIA SZTABU GENERALNEGO
im. Generała Broni Karola Świerczewskiego

SZKOLNY OŚRODEK DOWODZENIA

~~_____~~
~~_____~~
~~_____~~
Egz. Nr. 1

ALBUM WZORÓW DOKUMENTÓW
WOJSK LOTNICZYCH

BIBLIOTEKA NAUROWA ASG WP
Archiwum Działu Zbiorów Specjalnych

Nr wid. _____

39724

WARSZAWA

1912

AKADEMIA SZTABU GENERALNEGO
im.gen.broni K. Świerczewskiego

ODDZIAŁ WOJSK OPK I LOTNICTWA

PODSTAWA
Ustawa z dnia 22 stycznia 1999 roku
art. 86 ust. 2
(Dz.U. RP Nr 11 poz. 95)
[Signature]
podpis

Album pt 12657



Egz. Nr. ... 1

ALBUM WZORÓW DOKUMENTÓW
WOJSK LOTNICZYCH



BIBLIOTEKA MUKOWA ASG WP
Archiwum Działu Dziejów Specjalnych
Nr ewid. 39724

WYKAZ DOKUMENTÓW

1. Propozycje wykorzystania lotnictwa w operacji zaczepnej armii ogólnowojskowej.
2. Meldowanie przez dowódcę dywizji lotnictwa szturmowo-rozpoznawczego decyzji na wykonanie zadań w pościgu operacyjnym wojsk armii.
3. Decyzja dowódcy pułku śmigłowców na desantowanie desantu taktycznego.

I. WARUNKI DZIAŁAŃ i DLSZR ZE SZCZEGÓLNYM UWZGLĘDNIENIEM

PRZECIWDZIAŁANIA OPL NPLA PODCZAS PLANOWANEJ OPERACJI

ZACZEPNEJ 4 A

W pasie natarcia 4 A nieprzyjaciel zorganizował obronę powietrzną w oparciu o siły i środki 4 DL OP /NZ/, OP Holandii oraz organiczną artylerię plot związków taktycznych i oddziałów wojsk lądowych.

Wykryte do 4.00 14.9 środki OP npla tworzą trzy rzuty. Rozwinięte w pierwszym rzucie baterie 35 Hawk tworzą ciągłą strefę ognia od H = 100 m na głębokość 40 - 45 km od przedniego skraj walczących wojsk. Drugi rzut stanowią baterie 31 d Hawk /NZ/ i 4 d /H/. Środki te tworzą strefę ognia na małej wysokości od rubieży 6 km płd. BREMERVORDE, SCHNEWERDINGEN, 4 km zach. WIETZE na głębokość 40 - 60 km. Między strefami ognia pierwszego i drugiego rzutu powstała luka 30 - 40 km w płd. części pasa natarcia 4 A i 80 - 100 km w płn. części pasa.

Trzeci rzut OPL tworzą dywizjony PRK Nike rozwinięte na zach. od rz. WEZERA oraz prawdopodobnie 37 d Hawk rozwinięty w osłonie portów EMDEN i NORDEN oraz przepraw na rz. EMS.

Oprócz przeciwlotniczych rakiet kierowanych nieprzyjaciel wykorzystuje do osłony wojsk i obiektów lotnictwo myśliwskie, trzy eskadry z 71 SLM /4 DLOP oraz dwie eskadry /322, 323 elm/ Holandii. Lotnictwo to osłania wojska z dyżurowania w strefach położonych między pierwszym a drugim rzutem PRK oraz z dyżurowania na lotniskach.

Samoloty dyżurujące w strefach są w stanie przechwytywać nasze samoloty na H = 100 m od rubieży DANNENBERG, STADENSEN; wsch. GIFHORN. Działania ich mogą być potęgowane przez 1-2 grupy po 4-8 F-104 G startujące z lotnisk BUXTEHUDE i BASSUM. Grupy te mogą przechwytywać nasze samoloty na H = 100 od rubieży BOIZENBURG, MUNSTER, WIETZE, a na H = 300 m od rubieży BEVENSEN, UNTERLUSS, wsch. CELLE.

Do bezpośredniej osłony niektórych ważnych obiektów, jak SS rakiet, SD, odwodów w rejonach ześrodkowania i w ruchu nieprzyjaciel wykorzystuje artylerię przeciwlotniczą małego kalibru. W pasie natarcia 4 A może znajdować się w pierwszym dniu ok. 160-170 dział, a w drugim dniu o około 100 dział więcej na skutek wejścia do działań 1 KA /H/.

Przy szerokości pasa natarcia 4 A 80-100 km daje to gęstość 2-3 działa na km frontu.

W toku operacji system OPL nieprzyjaciela będzie ulegał zmianom tak ze względu na straty jakie poniesie na skutek działań naszego lotnictwa, jak i ze względu na konieczność przesunięć w związku ze zmianami linii styczności bojowej wojsk.

W związku z powyższym:

- loty nad terenem npla i DLSzR powinna wykonywać na możliwie najmniejszej wysokości 100-200 m i dużej prędkości 600 - 720 km/godz; konieczność zaś działania na małych wysokościach i dużych prędkościach zmniejszyć możliwości dywizji w odległości;

- w celu stworzenia dogodnych warunków działań dywizji konieczne jest wydzielenie niezbędnych sił do zniszczenia przynajmniej dwóch baterii Hawk w każdym dniu oraz do obezwładnienia artylerii plot występującej w bezpośredniej osłonie obiektów; zmniejszyć to możliwości ogniowe dywizji.

- należy przewidywać konieczność wydzielenia z grup uderzeniowych części sił /ok. 1/3/ do ewentualnego odpierania ataków lotnictwa myśliwskiego npla oraz wykorzystanie LM szczególnie do osłony nosicieli broni jądrowej.

II. ZADANIA WYKONYWANE PRZEZ LOTNICTWO WEDŁUG PLANU 1 AL W PASIE

DZIAŁAŃ WOJSK 4 A

Od 13.9 zgodnie z decyzją dcy Frontu Północnego został zwiększony wysiłek lotnictwa 1 AL i LB DZ OND na walkę z BMR, lotnictwem, środkami systemu OPL i odwodami operacyjnymi npla wykonując zmasowane uderzenia szczególnie na kierunku: STENDAL, SOLTAU, HAGA. Nieprzyjaciel poniósł znaczne straty i do 14.9 zdołano wywalczyć operacyjną przewagę w powietrzu w pasie Frontu Północnego, a w tym samym stworzono dogodne warunki przejścia do operacji złączonej 4 A.

Od 8.00 do 9.00 14.9 i od 5.05 do 5.50 15.9 lotnictwo 1 AL¹LB DZ wykonuje kolejno zmasowane naloty na 16 lotnisk, środki systemu OPL i na podchodzące wojska 7 DZ /NZ/ i 1 KA /H/; ponadto w toku operacji lotnictwo 1 AL w dalszym ciągu opóźnia podejście 1 KA /H/,

zabezpiecza wysadzenie 1 DPD oraz zwalcza głębokie odwody operacyjne, prowadząc ciągłą walkę o utrzymanie przewagi w powietrzu dla stworzenia dogodnych warunków do wprowadzenia do bitwy wojsk 6A.

LRT i LRO prowadzi w pasie Frontu Północnego intensywne rozpoznanie, zwracając szczególną uwagę na środki przenoszenia BMR, odwody operacyjne, rejony bazowania lotnictwa, rubieże wodne oraz komunikację npla. Rozpoznanie operacyjne prowadzone jest od rubieży: STADE, BREMEN, DIPHOLZ.

Wykonanie powyższych zadań w toku operacji przez przełożonego zapewni większą swobodę działań 1 DLSZR i wojskom 4 A oraz w poważnym stopniu ograniczy i opóźni lub uniemożliwi wyjście wojsk npla do przeciwuderzenia, a tym samym przyczyni się do realizacji zamiaru dcy 4 A.

III. ZADANIA 1 DLSZR OTRZYMANE Z 1 AL I PRZEWIDYWANY WYSIŁEK
=====

LOTNICTWA NA KORZYŚĆ WOJSK 4 A
=====

W toku operacji zaczepnej Frontu Północnego, 1 AL główny wysiłek skupia w pasie działań wojsk 4 A, wydzielając na jej wsparcie z 1 DLSZR i 10 splmb:

a/ W warunkach zagrożenia BMR: 106 e/1 LMSz, 27 e/1 LMB i 67 e/1 LRT; z tego w zadaniu bliższym - 58 e/1 LMSz, 15 e/1 LMB i 34 e/1 LRT, a w zadaniu dalszym - 48 e/1 LMSz, 12 e/1 LMB i 33 e/1 LRT;

b/ W warunkach użycia BMR: 68 e/1 LMSz, 17 e/1 LMB i 43 e/1 LRT; z tego w zadaniu bliższym - 36 e/1 LMSz, 9 e/1 LMB i 21 e/1 LRT, a w zadaniu dalszym - 32 e/1 LMSz, 8 e/1 LMB i 22 e/1 LRT. Stanowi to ok. 70 % przewidzianej ilości lotów bojowych 1 DLSZR i 10 splmb. Pozostałe 30 % lotów bojowych realizowane będzie według planu 1 AL.

Dla 4 A na operację zaczepną przydzielono 13 bomb jądrowych /5 x 30 kt, 3 x 50 kt, 5 x 75 kt/. Zrzut bomb jądrowych wykonywał będzie 10 splmb. W tej chwili na lotnisku 10 splmb do dyspozycji dcy 4 A znajdują się 4 bomby jądrowe /2 x 30 kt i 2 x 50 kt/.

Ponadto na okres operacji dcy 4 A przydziela się 5 p/1 z 25 pšt.

IV MOŻLIWOŚCI 1 DLSzR i 10 splmb W ŚWIETLE PRZEWIDYWANYCH ZADAŃ
=====

DLA LOTNICTWA
=====

1. Stan bojowy 1 DLSzR i 10 splmb

1 DLSzR bazuje na węźle lotniskowym RETHENOW. Od 15.9 dywizja posiada dwa plmsz w składzie po 3 eskadry wyposażone w samoloty Lim-6 bis średnio w każdej eskadrze jest 10-11 samolotów oraz jeden plrt, który posiada 10 Mig-21 R, 10 Lim-2 R i 12 SB Lim-1A. 10 splmb bazuje na lotnisku ALTENPPIN i posiada 34 SU-7 BKŁ. Pilotów w 1 DLSzR jest 116. Średnio na eskadrę przypada 13 pilotów. Wyszkolenie dobre i bardzo dobre.

W toku operacji w warunkach bez użycia BMR w przewidywaniu strat bezpowrotowych stan bojowy samolotów 1 DLSzR może kształtować się następująco: w eskadrze pod koniec zadania bliższego średnio 7-8 s-tów, a pod koniec zadania dalszego 5-6 s-tów. Czyli, że pod koniec zadania bliższego siła uderzeniowa eskadry zmniejszy się ok. 30%, a pod koniec zadania dalszego o ok. 50%. Według planu 1 AL w 4-5 dniu operacji przewiduje się uzupełnienie: 25 Lim-6 bis, 4 Mig-21R, 4 Lim-2 R i 5 SB Lim-1 A. Powyższe uzupełnienie wyrówna w przybliżeniu poniesione straty w pierwszym okresie operacji.

Wydzielone lotnictwo do działań na korzyść 4 A może z zasady działać tylko w dzień, przy czym minimalne warunki atmosferyczne są następujące: podstawy chmur nie niższe niż 400 m, widzialność 6 km. Przy gorszych warunkach atmosferycznych można będzie działać pojedynczymi lub parami samolotów.

2. Możliwości wykonania przez lotnictwo głównych zadań w operacji

a/Manewr lotniskowy 1 DLSzR i możliwości wykonania przez lotnictwo głównych zadań w toku operacji

Ocenia się, że w pierwszym dniu operacji wojska 4 A wyjdą na rubież: DEMMENTZEN, SOLLENDIECK, WITTINGEN. Pomyślne wykonanie zadania dnia przez wojska armii stworzy warunki do przebazowania pod koniec 15.9 jednego z pułków dywizji na lotnisko GARDELEGEN, a o świcie dnia następnego - pozostałych pułków na lotniska KLOTZE i SALZWEDEL.

Wykorzystanie tych lotnisk umożliwi w dniu 15.9 działalność bojową dywizji z pełnym ładunkiem na głębokość 85-110 km od przedniego skraju, to jest podczas zwalczania obiektów w ramach OPN, walki z wychodzącymi do kontrataków odwodami 1 DZ /NZ/ oraz obezwładniania pododdziałów 7 DZ /NZ/. Rozpoznanie powietrzne w tym dniu można prowadzić na całą głębokość operacyjną. Natomiast w dniu 16.9 zapewni oddziaływanie na 1 KA /H/ wychodzący do przeciwuderzenia w ciągu całego dnia i na całą głębokość jego ugrupowania.

Ocenia się, że w zadaniu bliższym wojska 4 A opanowują rejon: ZEVEN, BASUM, HOYA. W tym czasie wojska armii opanują lotniska: UELZEN /w warunkach BMR już w D1/, ROTENBURG, SOLTAU, NIENBURG, co zapewni kolejne przebazowanie poszczególnych pułków na nowy węzeł lotniskowy. Wykorzystanie tych lotnisk zapewni skuteczne wsparcie głównego ugrupowania 4 A i zabezpieczenie wprowadzenia do bitwy 21 DPanc. Natomiast podczas forsowania rz. ALLER i WEZERA, możliwości te znacznie zmniejszą i zezwalają działać z połową ładunku bojowego i na zmniejszoną głębokość. W D4 zaś - jedynie tuż przed nacierającymi wojskami.

Przewiduje się, że w zadaniu dalszym wojska 4 A opanowują wybrzeże MORZA PÓŁNOCNEGO na odcinku: CUXHAVEN, HARLINGEN. W tym czasie zostaną opanowane lotniska: BASSUM, BREMEN, DIPHOLZ i OLDENBURG, na które zostanie przebazowana całość sił 1 DLSzR.

Pomimo tego w zadaniu dalszym możliwości w odległości 1 DLSzR i 10 splmb gwałtownie się pogarszają. I tak w warunkach konwencjonalnych pod koniec operacji istnieją możliwości wykonania zadań na małych wysokościach jedynie przed czołem nacierających wojsk na głębokość nie większą niż 10-15 km. a w warunkach jądrowych można będzie wykonywać zadania tylko na skrzydłach nacierających wojsk. Tylko samoloty MiG-21 R w D 7 będą mogły prowadzić rozpoznanie na głębokość 100-150 km.

Należy zatem zwrócić się do dcy 1 AL o wydzielenie większej ilości lotnisk dla 1 DLSzR, szczególnie w D 3 - D 4 i pod koniec operacji. Ponadto należy prosić o przyspieszenie terminów przekazywania lotnisk do eksploatacji.

Ponieważ terminy oddawania lotnisk są uzależnione od stanu eksploatacyjnego po ich opanowaniu, proszę dcę 4 A o wydanie polecenia dowódcom pierwszorzutowych związków taktycznych by zwrócili szczególną uwagę na sprawne przechwytywanie lotnisk przeciwnika przez ich wojska.

Jeżeli przyspieszenie terminów oddawania lotnisk do eksploatacji będzie niemożliwe, należy stworzyć dywizji warunki do działań na średnich i dużych wysokościach, poprzez skuteczniejsze obezwładnienie środków OPL npla na kierunku działań 1 DLSzR.

Tyły lotnicze w toku operacji planują oddawanie 1 DLSzR do eksploatacji uchwycone lotniska w następujących terminach:

W warunkach działań jądrowych:

Lotnisko /1./ UELZEN - o świcie 17.9, 1. SOLTAU - o świcie 18,9, 1. ROTENBURG - w godzinach rannych 20.9, 1. NIENBURG - pod koniec 19.9, 1. BREMEN i BASSUM - o świcie 21.9, 1. OLDENBURG i DIPHOLZ - o świcie 23.9. Ponadto zostaną przystosowane odcinki autostrad w m. WEYHAUSEN pod koniec 16.9 i TIMMERLOH - pod koniec 17.9.

W warunkach działań konwencjonalnych:

1. UELZEN - o świcie 18.9, 1. SOLTAU - pod koniec 19.9.
1. ROT-ENBURG - o świcie 21.9. 1. NIENBURG - o świcie 21.9.
1. BREMEN - w połowie 22.9, 1. BASSUM - o świcie 23.9. 1. OLDENBURG - o świcie 24.9. 1. DIPHOLZ - o świcie 25.9. Ponadto zostaną przystosowane odcinki autostrad w m. WEYHAUSEN pod koniec 17.9 i TIMMERLOH - pod koniec 18.9. Na własnym terenie 1 DLSzR posiada trzy lotniska manewru, z których dwa /KLOTZE i GARDELEGEN/ są gotowe do przyjęcia samolotów od świtu 15.9, a jedno /SALZWEDEL/ - od świtu 16.9. Szczegółowe możliwości lotnictwa w odległości w zależności od przewidywanego manewru w toku operacji - patrz mapa.

3. Możliwości lotnictwa w czasie

- a/ Najwcześniejsze uderzenie podczas startu o świcie /4,55/ w zależności od odległości obiektu waha się w granicach 10 - 20 min.
- b/ Następne /kolejne/ uderzenie w tym samym rejonie dla elmsz waha się w granicach 1 godz. 57 min a dla elmsz - 2 godz. 11 min.
- c/ Uderzenie na wezwanie z gotowości boj. nr 2 dla elmsz - po 40 min. a dla elmb - po 45 - 50 min.
- d/ Ostatnie uderzenie w warunkach lotów dziennych przed zmrokiem dla LMSz - 28 - 36 min a dla LMB - 27-37 min.
- e/ Częstotliwość działań waha się w granicach do 3 godz. dla plmsz i do 3,5 godz. dla dwóch elmb.

f/ Od D 3, kiedy lotniska UELZEN, SOLTAU, ROTENBURG i odcinki autostrad WEYHAUSEN, TIMMERLOH w dużym stopniu będą wykorzystane jako lotniska podskokowe, możliwości czasowe pogarszają się na skutek dłuższego czasu odtworzenia gotowości bojowej, konieczności międzylądowań i innych przyczyn natury organizacyjnej i materiałowej. W tym okresie przewiduje działanie mniejszymi grupami s-tów ze znaczną przerwą czasową między kolejnymi grupami. Szczegółowe możliwości czasowe - patrz tabela na mapie planu użycia lotnictwa w operacji zaczepnej 4 A.

4. Możliwy wysiłek lotów bojowych 1 DLSzR i 10 splmb.

Biorąc pod uwagę przewidywane obiekty działań /rozpoznania/ czas trwania operacji oraz nakazane natężenie działań, ogólne możliwości lotnictwa działającego na korzyść 4 A w poszczególnych dniach /okresach/ operacji mogą być następujące:

- w pierwszym dniu operacji lotnictwo może wykonać: 14 e/l LMSz, 6 e/l LMB i 8 e/l LRT;

- do końca zadania bliższego średnio w ciągu każdego dnia lotnictwo może wykonać: 11 e/l LMSz, 2,25 e/l LMB i 6,5 e/l LRT;

- w ciągu zadania dalszego średnio w ciągu każdego dnia lotnictwo może wykonać: 8 e/l LMSz, 2 e/l LMB i 5,5 e/l LRT.

W tym czasie w zadaniu bliższym na korzyść 1 AL, 1 DLSzR będzie wykonywać zadania średnio w ciągu każdego dnia 4 e/l LMSz i 1 e/l LRT, a w zadaniu dalszym: 4 e/l LMSz i 2 e/l LRT.

Biorąc jednak pod uwagę to, że 1 AL w niektórych dniach może zażądać do działań wg własnego planu więcej lub mniej niż wyżej przewidywana średnia w e/l, a z kolei potrzeby 4 A w poszczególnych okresach mogą także ulegać zmianom, należy liczyć się z większą lub mniejszą ilością lotów bojowych na korzyść 4 A jak to wyżej wykazano.

Lotnictwo uderzeniowe wydzielone do wsparcia 4 A jednocześnie w sprzyjających warunkach może wykonać zadanie maksymalną ilością sił 6 e/l LMSz i 2 e/l LMB.

Wykonując zadania należy pamiętać o wydzieleniu części sił dla obezwładnienia OPL npla na trasie i w rejonie celu /niejednokrotnie do 1/3 sił uderzeniowych/ co w poważnym stopniu zmniejsza rezultaty działań lotnictwa na zasadnicze cele.

Ponadto należy utrzymy^{wać} niezbędną ilość sił na walkę ze środkami przenoszenia BMR. Tak więc, jak wynika z powyższego, możliwości wydzielonego lotnictwa uderzeniowego w wykonaniu określonej ilości lotów bojowych są stosunkowo ograniczone i należy wykorzystywać je racjonalnie do najważniejszych zadań na głównym kierunku wysiłku wojsk 4 A.

Możliwości 1 DLSzR w wykonaniu zadań rozpoznania są również ograniczone. Jak wynika z obliczeń istnieje potrzeba wykonania średnio 115 rozpoznań na dobę w warunkach działań konwencjonalnych i ok. 150 rozpoznań w warunkach działań z użyciem BMR.

1 DLSzR dysponuje 32 samolotami rozpoznawczymi, z których 5 musi wydzielić do wykonania zadań wg planu 1 AL. W związku z tym nie jest w stanie przewidywanej ilości rozpoznań wykonać. Niedobór w samolotach rozpoznawczych wynosi w wojnie konwencjonalnej 6 samolotów, w wojnie z użyciem BMR - 15 samolotów.

Niedobór ten częściowo może być zmniejszony przez wydzielenie części sił LMSz do prowadzenia rozpoznania oraz przez wydzielenie do wykonania części zadań rozpoznawczych innych środków rozpoznania wojskowego /grupy specjalne, rozpoznanie radiowe itd/.

V PROPOZYCJE WYKORZYSTANIA WYDZIELONYCH SIŁ z 1 DLSzR i 10 splm
=====

ORAZ BOMB JĄDROWYCH NA KORZYŚĆ WOJSK 4 A
=====

Wysiłek LMSz i LMR w pierwszym dniu operacji /15.9/ proponuje skupić na zabezpieczenie przełamania obrony npla na odcinku: KUCHFELDE, AHLUM, na walkę ze środkami przenoszenia BMR oraz na wzbranianiu podejścia odwodów brygadowych 1 DZ /NZ/ i 7 DZ /NZ/ do kontrataków. Następnie do końca zadania bliższego wspierać natarcie głównego zgrupowania uderzeniowego wojsk armii na kierunku: UELZEN, VERDEN. W tym okresie skoncentrować siły na odparciu ewentualnego przeciwuderzenia 1 KA /H/ i zabezpieczeniu forsowania rz. ALLER i WEZERA.

W zadaniu dalszym wysiłek lotnictwa skupić na wzbronieniu podejścia i opóźnieniu wprowadzenia do bitwy odwodów operacyjnych, stwarzając tym samym dogodniejsze warunki wejścia do bitwy 6 A.

W odwodzie dowódcy 4 A pozostawić do 20 % LMSz i LMB.

W wypadku przejścia do działań z użyciem BMR, w ciągu całej operacji główny wysiłek wydzielonego lotnictwa skupić na rozpoznaniu i niszczeniu środków przenoszenia BMR oraz ubezpieczeniu wykonania zadań przez samoloty - nosiciele broni jądrowej i wojska raketowe armii.

W pierwszym zmasowanym uderzeniu jądrowym czterema bombami jądrowymi zniszczyć główne siły 7 DZ /NZ/. W toku operacji pozostałe bomby jądrowe wykorzystać do niszczenia wojska 1 KA /H/ oraz do walki z odwodami operacyjnymi podchodzącymi z głębi. Lotnictwo rozpoznawcze, tak w działaniach konwencjonalnych, jak i z użyciem BMR, wykorzystać głównie do poszukiwania środków przenoszenia BMR oraz śledzenia odwodów taktycznych i operacyjno-taktycznych w rejonach ześrodkowania i w marszu. Około 1/3 wysiłku LRT pozostawić w odwodzie dcy 4 A. W warunkach użycia BMR LRA wykorzystać do realizacji zadań rozpoznania bezpośredniego i kontrolnego na korzyść wojsk raketowych 4 A.

Do wykonania poszczególnych zadań na korzyść wojsk 4 A wydzielić następującą ilość e/l LMSz, LMB i bomb jądrowych:

a/ w warunkach działań bez użycia BMR.

Dzień operacji	Z a d a n i e	Wysiłek w e/l	
		LMSz	LMB
"D1" 15.9	1. Ogniowe przygotowanie natarcia.	5-6	1-2
	2. Odparcie kontrataków odwodów brygadowych 1 DZ /NZ/, kontrataku 7 DZ /NZ/ oraz rozpoznanie i niszczenie środków przenoszenia BMR.	8-9	3-4
	Razem:	14	6
"D2-D5" 16-19.9	1. Udział we wzbranianiu podejścia i wykonania przeciwuderzenia przez 1 KA /H/.	12-14	2-3
	2. Udział w zabezpieczeniu forsowania rz. ALLER i WEZERA.	6-8	1-2

1	2	3	4
	3. Udział w zabezpieczeniu wejścia do bitwy 21 DPanc i wsparcie głównego zgrupowania uderzeniowego wojsk 4 A.	8-12	2-3
	4. Odwód dcy 4 A, w tym rozpoznanie i walka ze środkami przenoszenia BMR.	8-10	1-2
	Razem:	44	9
	Ogółem w zadaniu bliższym:	58	15
"D6-D11" 20-25.9	W zadaniu dalszym wydzielony wysiłek wykorzystać do: - zwalczania środków BMR; i pododdziałów 3 D /BR/; - wsparcia głównego zgrupowania uderzeniowego 4 A.	48	12
	Ogółem na operację	106	27

b/ w warunkach działań z użyciem BMR

Dzień operacji	Z a d a n i e	Wysiłek w e/l	
		LMSz	LMB
"D1" 15.9	1. Niszczenie głównych sił 7 DZ/NZ/ w pierwszym zmasowanym uderzeniu 4 bj. /2x50 kt, 2x75 kt/.		1
	2. Ogniowe przygotowanie natarcia.	4-5	1
	3. Udział w bezpośrednim wsparciu natarcia głównego zgrupowania wojsk 4 A, rozpoznanie i wzbranianie wykonania kontrataku przez 7 DZ /NZ/ oraz walka ze środkami przenoszenia BMR.	9-10	2
	Razem:	14	4
"D2-D3" 16-17,9	1. Udział we wzbranianiu podejścia i wykonaniu przeciwuderzenia przez 1 KA /H/ - 3 bj. /1x50 kt, 2x75 kt/.		1

1	2	3	4
	2. Udział w zabezpieczeniu forsowania rz. ALLER i WEZERA - 1 bj. /1x30 kt/.	3-4	0,5
	3. Udział w zabezpieczeniu wprowadzenia do bitwy 21 DPanc i bezpośrednie wsparcie głównego zgrupowania wojsk 4 A.	8-10	1-2
	4. Odwód dcy 4 A, w tym rozpoznanie i walka z środkami przenoszenia BMR.	8-10	1-2
	Razem:	22	5
	Ogółem w zadaniu bliższym:	36	9
"D4-D7" 18-21.9	W zadaniu dalszym wydzielony wysiłek wykorzystać do: - zwalczania środków przenoszenia BMR; - obezwładniania oddziałów i pododdziałów 3 D /BR/; - wsparcia głównego zgrupowania wojsk 4 A.	32	9
	Ogółem w operacji:	68	18
	13 bj./5x30 kt, 4x50 kt, 4 x 75 kt/		

Wysiłek lotnictwa rozpoznawczego do wykonania zadań podzielić w sposób następujący:

- na pierwszy dzień operacji tak w warunkach działań bez użycia jak i z użyciem BMR - 8 e/l LRT;

- do końca zadania bliższego 4 A - w warunkach działań bez użycia BMR - 26 e/l LRT, a w działaniach z użyciem BMR - 13 e/l;

- na zadanie dalsze 4 A - odpowiednio 33 e/l lub 22 e/l;

Część zadań rozpoznawczych wykonywane będzie przez LMSz.

Konkretne zadania uzgodnione zostaną w OR 4 A w toku planowania operacji.

VI ORGANIZACJA DOWODZENIA I WSPÓŁDZIAŁANIA
=====

- a/ Moi zastępcy: na SD 1 DLSzR szef sztabu, a na WSD 1 DLSzR - zastępca ds. liniowych, na WSD będę przebywał w okresie wprowadzenia wojsk 4 A do bitwy /15.9/, w czasie odpierania przewidywanego przeciwuderzenia przez 1 KA /H/ /16.9/ oraz w czasie forsowania rz. ALLER i WEZERA /16 lub 17.9/.
- b/ ZSD 1 DLSzR zorganizowane będzie na bazie SD 1 plmsz -
- dowódca 1 plmsz w wypadku zniszczenia SD dywizji przejmuje niezwłocznie dowodzenie całością sił dywizji do czasu mojego tam przybycia lub jednego z moich zastępców;
- c/ zmiany dyslokacji WSD 1 DLSzR wykonywane będzie zgodnie z planem manewru SD 4A; dla zapewnienia ciągłości dowodzenia i współdziałania jeden z zespołów SD utrzymywać w stanie zwiniętym i zamaskowanym w gotowości do rozwinięcia się na nowym punkcie pracy.
- d/ Naprowadzenie samolotów w rejon celu realizować przez RPWN-y przy poszczególnych DZ /DPanc/, na których będą oficerowie naprowadzenia.
Dla zapewnienia współdziałania przy 15 i 21 DPanc i 17 DZ wyznaczam po jednym oficerowie łącznikowym z każdego pułku lotniczego. Oficerowie ci przybędą do poszczególnych dywizji zgodnie z decyzją szefa sztabu 4 A.
- e/ Oznaczenie poprzedniego skraju własnych wojsk: seria trzech zielonych rakiet wystrzelonych w stronę npla oznaczenie własnych samolotów: jedna rakietą białą i SRO-Kod nr 4.
- f/ Ze względu na trudności lotniskowe szczególnie w trzecim - czwartym dniu operacji zwracam się z prośbą do dcy 1 AL o zwiększenie dla 1 DLSzR ilości lotnisk oraz wcześniejsze ich oddawanie do eksploatacji. Jednocześnie zwracam się z prośbą do dcy 4A o jak najsprawniejsze opanowanie przez związki taktyczne i oddziały lotnisk npla znajdujących się w pasie natarcia 4 A. Dyslokacje wykrytych lotnisk npla przekażę do szefa sztabu 4A.

OPRACOWAŁ

SPRAWDZIŁ

KIER. ZESP. OPERAC. KTL

ppłk dypl. Jerzy KURKUS

ppłk dr Kazimierz NOWAK

ppłk dypl. Władysław BARTOCHA

MELDOWANIE PRZEZ DOWÓDCĘ DYWIZJI LOTNICTWA
SZTURMOWO - ROZPOZNAWCZEGO DECYZJI NA WYKO-
NANIE ZADAŃ W POŚCIGU OPERACYJNYM WOJSK ARMII

/PRZYKŁAD/

A. W pasie działań 4 A nieprzyjaciel posiada związane w walce 7 DZ /NZ/, 1 i 4 DZ /H/ oraz pododdziały rozbitych dywizji niemieckich i brytyjskich. Siłami tymi nieprzyjaciel ma możliwość prowadzić działania opóźniające obsadzając wyprowadzonymi z walki pododdziałami pośrednią rubież obrony: OLDENBURG, CLOPPENBURG, BRAMSCHE.

Przegrupowaną na kierunku ZWOLLE, OMMEN, NEUENHAUS, LINGEN 101 BP /H/ nieprzyjaciel mógłby do 3.00 19.9 obsadzić rubież opóźniania: LONINGEN, FURSTENAU lub HASELUNNE, FREREN. Jednakże ze względu na planowane uderzenie rakieta jądrową na przeprawie przez rz. EMS, przegrupowanie 101 BP zostanie opóźnione i po świcie 19.9 będzie ona obiektem działań 1 DLSzR podczas podchodzenia do wymienionych rubieży opóźnienia.

Wyładowywana w portach HOLANDII 3 D /WB/ po osiągnięciu gotowości do działań do 3.00-4.00 19.9 ma możliwość przegrupować się na kierunku ASSEN, LATHEN po drogach: ASSEN, STADSKANAL, BORGER oraz SMILDE, TERAPEL, SOGEL i w godzinach przedpołudniowych 19.9 wykonać przeciwuderzenie w kierunku: SOGEL, LONINGEN, BRAMSCHE dla osłony głównego zgrupowania PGA wykonującego przeciwuderzenie o świcie 19.9 w skrzydło prowadzących pościg wojsk 5 APanc /R/.

Dywizja ta będzie obezwładniana trzema raketami jądrowymi i będzie również obiektem działań 1 DLSzR.

Najdogodniejszym rejonem uderzenia lotnictwa jest rubież kanału STADSKANAL.

W ugrupowaniu wojsk nieprzyjaciela wykryto dwie baterie pocisków raketowych "Honest John", na które planowane są uderzenia raketami jądrowymi. Zgodnie z oceną dowódcy 4 A prawdopodobnie w pasie 4 DZ /H/ znajdują się jeszcze dwie baterie "HJ", które należy znaleźć i zniszczyć.

System OPL nieprzyjaciela został w znacznym stopniu obezwładniony. Wykryte dwie baterie PRK "Hawk" w rejonie płu-wsch. QUAKENBRUCK i zach. OLDENBURG, jak również posterunki wykrywania i powiadamiania do godzin rannych 19.9 zmuszone będą zmienić miejsca rozmieszczenia na skutek prawdopodobnego przesunięcia się linii styczności bojowej wojsk.

Wykryta artyleria przeciwlotnicza osłania wojska głównie podczas przekraczania większych węzłów dróg i przeszkód wodnych /kanałów, rzek/.

Lotnictwo myśliwskie osłania wojska z dyżurowania na lotniskach i w powietrzu. Wobec pojawienia się w ostatnim okresie samolotów typu F-86 należy przypuszczać, że LM zostało wzmocnione nowo zmobilizowanymi eskadrami niemieckimi. Oceniam, że na skutek znacznego obezwładnienia naziemnych środków OPL, nieprzyjaciel może dążyć do przerzucenia głównego wysiłku osłony na LM. Biorąc jednak pod uwagę planowane uderzenia lotnictwa 1 AL na lotniska w dniu dzisiejszym i od świtu 19.9 liczę się z ograniczonym działaniem LM npla.

B. Dowódca 4 A w dniu 19.9 zamierza:

Dwoma raketami jądrowymi zniszczyć wykryte środki przenoszenia BMR w rejonach: HASSLINGEN i HURTLOSEN, a LMSz poszukiwać i zniszczyć pozostałe środki przenoszenia BMR jakie mogą znajdować się w ugrupowaniu wojsk npla; trzema raketami jądrowymi, jedną bombą jądrową oraz lotnictwem obezwładnić 3 D /WB/ w rejonie ześrodkowania i na drogach podejścia; jedną raketą jądrową i lotnictwem obezwładnić podchodzącą 101 BP /H/. Natomiast siłami 15 i 33 DPanc przejść do zdecydowanego pościgu w kierunku: BASSUM, LONINGEN, MEPPEN w celu uniemożliwienia wycofania się rozbitych pododdziałów na rubież rz. EMS ich zniszczenia, a także uprzedzenia podchodzących odwodów npla w wyjściu na tę rubież, rozbicia ich w bojach spotkaniowych i do końca 19.9 opanować rejon: SUSTRUM, WITMARSCHEN, SCHÜTTORF.

Celem umożliwienia wojskom armii sforsowania z marszu rz. EMS i uchwycenia przyczółka na jej zachodnim brzegu w godzinach rannych 19.9, 25 psm desantuje w rejonie HAREN bpz z 50 pz 17 DZ.

C. 1 DLSzR wysiłkiem 12 e/1 LMSz i 10 splmb wysiłkiem 3 e/1 LMB oraz jedną bombą jądrową 1 x 75 kt w dniu 19.9 wspiera wojska 4 A w czasie przejścia jej ZT do pościgu operacyjnego.

1 DLSzR w dniu 18.9 otrzymała uzupełnienie i średni skład bojowy poszczególnych eskadr wynosi 10-12 samolotów. Bazowanie dywizji zapewnia wykonanie przewidywanych zadań przy działaniu na małych wysokościach. Stan środków materiałowych nie ogranicza możliwości dywizji.

D. W tej sytuacji zamierzam:

Wspólnie z wojskami raketowymi armii 19.9 główny wysiłek lotnictwa wydzielonego na wsparcie 4 A, skupić na rozpoznanie i zniszczenie głównych sił 3 D /Br/ wychodzącej do przeciwuderzenia na kierunku: SOGEL, BRAMSCHE, 101 BP /H/ maszerującej po drodze: OMMEN, NEUENHAUSEN, LINGEN i na niszczenie wykrytych środków przenoszenia BMR wydzielając: do działań na 3 D /Br/ - 1 bombę jądrową 1 x 75 kt, 3 e/l LMSz i 2 e/l LMB, na 101 BP /H/ - 3 e/l LMSz, a na środki przenoszenia BMR - 1 e/l LMSz, 2 e/l LMSz zabezpieczyć wysadzenie taktycznego desantu powietrznego w rejonie HAREN. Następnie wysiłkiem 2 e/l LMSz wspierać 15 lub 33 DPanc podczas pościgu operacyjnego. W odwodzie dcy 4 A pozostawić 1 e/l LMSz i 1 e/l LMB. W tym celu poszczególne pułki zdecydowałem wykorzystać w sposób następujący:

- a/ 10 splmb od świtu 19.9 siłami dwóch eskadr /w tym jedna para z bombą jądrową 1 x 75 kt/ będzie w gotowości bojowej nr 2 na sygnał z WSD 1 DLSzR do niszczenia i obezwładnienia czołowych oddziałów BGP 3 D /Br/ maszerującej po drodze: OOSTERWOLDE, BORGER, LATHEN. Punkt zerowy dla wybuchu powietrznego - węzeł dróg w m. BORGER i kanał SCHOONNOORD. Orientacyjny czas uderzenia 5.30-6.00. Po uderzeniu jądrowym w czasie około 6.00-6.30 zostanie wykonane siłami dwóch elmb uderzenie jednoczesne przy użyciu środków chemicznych i konwencjonalnych na ocalałe po wybuchu jądrowym maszerujące pododdziały tej samej BGP. Zadanie to przewiduje wykonać na rubieży kanału STADTSKANAL. Po odtworzeniu gotowości bojowej od ok. 8.30-9.00 pozostały wysiłek 1 e/l będzie utrzymywał w odwodzie dcy 4 A.
- b/ 1 plmsz całością sił będzie w gotowości bojowej do wykonania na sygnał z WSD 1 DLSzR następujących zadań:
- od świtu trzema elmsz będzie w gotowości bojowej nr 2 do wykonania jednoczesnego uderzenia na 101 BP /H/ maszerującą po drodze: OMMEN, NEUENHAUS^{EN}, LINGEN. Zadanie zostanie wykonane ok. 5.30-6.00 nie później jednak niż na rubieży: HASELUNNE, FREREN;

- po odtworzeniu gotowości bojowej ok. 8.00-9.00, trzema elmsz zostanie wykonane uderzenie jednoczesne na BGP 3 D /Br/ maszerującą po drodze: ASSEN, STADSKANAL, BORGER. Zadanie to zostanie wykonane ok. 8.00-8.30 na rubieży kanału STADSKANAL.
- E. 2 plmsz całością sił będzie w gotowości bojowej do wykonania na sygnał z WSD 1 DLSZR następujących zadań:
 - 1 e/1 LMSz samodzielnie poszukuje i niszczy środki przenoszenia BMR. Początek działań 5.20. Poszukiwanie będzie prowadzone parami. Do potęgowania działań posiadać będzie na lotnisku jeden klucz w gotowości bojowej nr 1. Przewidywany rejon poszukiwania w pasie 4 DZ /H/ w rejonie: CLOPENBURG, SOGEL, HERZLAKE, LONHNE;
 - 2 e/1 LMSz zabezpiecza wysadzenie taktycznego desantu powietrznego przez 25 pśt w rejonie HAREN poprzez obezwładnienie naziemnych środków OPL npla w korytarzu przelotu w rejonie lądowania desantu. Przewidywany czas lądowania desantu 7.00-7.30. W związku z tym gotowość nr 2 do wykonania powyższego zadania pułk powinien osiągnąć o 6.15;
 - 2 e/1 LMSz od 9.00-9.30 /po odtworzeniu gotowości bojowej/ wspiera natarcie 15 lub 33 DPanc poprzez obezwładnienie środków ogniowych lub odwodów 4 DZ /H/ wchodzących do kontrataków na kierunku pościgu operacyjnego. W tym celu jedną eskadrę od 9.00 będą utrzymywał w gotowości bojowej nr 2 do działań wg decyzji dcy 4 A;
 - 1 e/1 LMSz pozostanie w odwodzie dcy 4 A. Siły te będą w odwodzie dopiero po wykonaniu przez jedną eskadrę zadań samodzielnego poszukiwania i niszczenia BMR i odtworzeniu gotowości bojowej, tj. około 8.00.
- c/ Gotowość bojową do działań w dniu 19.9 osiągną całością sił dywizji o 5.00.
- d/ Start, zbiórka, ugrupowanie na trasie i w rejonie celów, warunki ataku i ładunek bojowy wg decyzji dowódców pułku.
- e/ Ubezpieczenie bojowe:
 - po świcie 19.9 przeprowadzone zostanie siłami 3 plrt wstępne rozpoznanie 3 d /WB/ i 101 BP /H/;

- bezpośrednio ubezpieczenie bojowe grup uderzeniowych 1, 2 plmsz i 10 splmb organizują dcy pułków;
- podczas wsparcia 15 i 33 DPanc do naprowadzania samolotów w rejon celu wykorzystywane będą RPWN-15 i RPWN-33;
- loty będą wykonywane na wysokości do 200 m nad własnym terenem i na wysokości do 100 m nad terenem przeciwnika, przy możliwie maksymalnych prędkościach;
- dla zakłócenia pracy radiolokacyjnych celowników artylerii przeciwlotniczej stosowane będą na trasie i w rejonie działań zakłócenia bierne;
- w rejony wybuchów jądrowych własne samoloty będą wchodziły po 20 min. od chwili wykonania uderzenia;
- kontrole wyników działań będą prowadzić wyznaczone załogi w poszczególnych grupach uderzeniowych fotograficznie i wzrokowo.

f/ Dowodzenie:

Zastępcy: na SD 1 DLSzR - szef sztabu, a na WSD 1 DLSzR - zastępca ds liniowych. W dniu 19.9 przebywał będą na WSD 1 DLSzR.

OPRACOWALI:

ppłk dypl. Jerzy KURKUS

ppłk dypl. Władysław BARTOCHA

Decyzja dowódcy 25 pśt na desantowanie desantu taktycznego

1. Zadaniem 25 pśm jest desantowanie bpz z rejonu 4 km zach. WALSRODE w rejon HAREN dla uchwycenia mostu i umożliwienia 15 DPanc forsowania z marszu rz. EMS. W związku z tym postawione zadanie zamierzam wykonać całością sił po nakazanej osi trasy, dzieląc całość pułku na 3 zespoły śmigłowców, które będą lądować we wskazanych rejonach lądowania desantu. Zadanie zostanie wykonane wysiłkiem 1 p/1.
2. Pierwszy zespół w składzie 6 Mi-6 z 1 esk. i 7 Mi-8 z 3 esk. pod moim dowództwem do godz. 7.30 19.9 desantować zgrupowanie desantu nr 1 i 2 z rejonu lądowiska 25 pśt w rejon 1 km zach. most na rz. EMS.
3. Drugi zespół w składzie 6 Mi-8 z 2 esk. pod dowództwem dowódcy 2 esk. do godz. 7.30 19.9 desantować zgrupowanie desantu nr 3 z rejonu lądowiska 25 pśm w rejon 1 km pld. most na rz. EMS.
4. Trzeci zespół w składzie 3 Mi-8 z 3 esk. i 4 Mi-8 z 2 esk. oraz 2 Mi-6 z 1 esk. pod dowództwem dowódcy 3 esk. do godz. 7.30 19.9 desantować zgrupowanie nr 4 z rejonu lądowiska 25 pśt w rejon 600 m wsch. od rz. EMS na wysokości m. HAREN.
5. Gotowość do desantowania eskadrami osiągnąć do godz. 6.00 19.9 . Start na wykonanie zadania godz. 6.30 19.9, lądowanie w rejonie desantowania o godz. 7.20 19.9.
6. Trasa i profil lotu:
WPT skrzyżowanie dróg 8 km płn-zach WALSRODE, KO WILDESHAUSEN PR KLEIN i wyjście na lądowiska poszczególnych zespołów w rejon HAREN; WPTP KLEIN, KPT lądowisko 25 pśt. Lot po trasie 50-80 m. Prędkość lotu 200 km/godz.
7. Ugrupowanie bojowe.
Pułk w kolumnie zespołów, zespoły w kolumnie kluczy, klucze w klinie śmigłowców. Odległości między zespołami 800-1000 m, między kluczami 100-150 m, między śmigłowcami odstęp i odległości 70 m. Kolejność lotu 1, 2, 3 zespół.
8. Zabezpieczenie bojowe 25 pśt realizuje LMSz niszcząc środki OPL npla na trasie przelotu i w rejonie lądowania.
Lotnictwo myśliwskie osłania śmigłowce na trasie lotu i w rejonie desantowania

Rozpoznanie powietrzne rejonu lądowania i trasy przelotu od świtu realizuje LRT.

9. Dowodzenie.

Działaniami bojowymi do czasu startu dowodzę osobiście z SD 25 pśt., w powietrzu polecę jako prowadzący pierwszego zespołu, mój zastępca dca 1 esk. Na ziemi dowodzi szef sztabu.

Wydrukowano w 2 egz

Egz. nr 1-2 BT

Wyk. ppłk Kurkus

Druk. S.Cz.

Nr ks.masz. 01142/01090/WW

PLAN ZAŁADOWANIA

3/50 pz jako taktycznego desantu powietrznego
na śmigłowce 25 pšt

Skład pododdz. batal.	Podział na zespoły	I l o ś ć		Ogólny ciężar	Typ śmigł. i nr.
		ludzi	sprzętu		
1	2	3	4	5	6
Zgrup. nr 1	- Szef sztabu + 13 z plut.rozp.	14	BRDM	7000	Mi-6/1
	- drużyna sap. + 2 kierowców	9	BRDM GAZ-69	8030	Mi-6/2
	- drużyna rozp.skażeń + 2 kierowców	6	BRDM GAZ-69	7730	Mi-6/3
Zgrup. nr 2	- dowództwo batal. + PPK	15	PPK	7350	Mi-6/4
	- obs.art. i drużyna radiowa + PPK + 5 ludzi	15	PPK	7350	Mi-6/5
	- pluton PMK-2 + 6 ludzi + 2 kierowców	8	2 PMK-2 2 GAZ-63	9200	Mi-6/6
	- pluton łączności + 11 z kpz	24		2400	Mi-8/21
	- kpz	24		2400	Mi-8/22
	- kpz	24		2400	Mi-8/23
	- kpz	24		2400	Mi-8/24
	- amunicja	-		2300	Mi-8/25
	- amunicja	-		2300	Mi-8/26
- amunicja	-		2300	Mi-8/27	

1	2	3	4	5	6
Zgrup. nr 3	kpz + 2 SPG	20	130	2130	Mi-8/11
	- kpz	20	-	2000	Mi-8/12
	- kpz	21	-	2100	Mi-8/13
	- kpz	22	-	2200	Mi-8/14
	- amunicja	-	-	2500	Mi-8/15
	- amunicja	-	-	2500	Mi-8/16
	Zgrup. nr 4	- pluton moźdz. 120 mm	6	3 moźdz.	2253
- ciągnik 2 GAZ-63 + 2 kierowców		12	2 GAZ-63	7600	Mi-6/7
- pluton mech. + 2 GAZ-63 + 2 kierowców		6	2 GAZ-63	7000	Mi-6/8
- kpz		22	-	2200	Mi-8/7
- kpz		22	-	2200	Mi-8/8
- kpz		20	-	2000	Mi-8/9
- amunicja		-	-	2350	Mi-8/20
- amunicja		-	-	2350	Mi-8/28
- amunicja		-	-	2300	Mi-8/29
Potrzebna ilość śmigłowców 8 Mi-6 i 20 Mi-8					

DOWÓDCA 3/50 pz

.....

OPRACOWAŁ:
ST. WYKŁ. TAKT. LOTN.

ppłk. dypl. Z. MALETKA

DOWÓDCA 25 pśt

.....

SPRAWDZIŁ:
SZEF KATEDRY TAKT. LOTN.

płk doc. dr J. MALINOWSKI

