

AKADEMIA SZTABU GENERALNEGO

im. generała broni Karola Świerczewskiego

KATEDRA TAKTYKI TYŁÓW

~~POUFNE~~
~~TAJNE~~
Egz. Nr

ALBUM

ZASTĘPCY DOWÓDCY DYWIZJI
DO SPRAW TECHNIKI I ZAOPATRZENIA

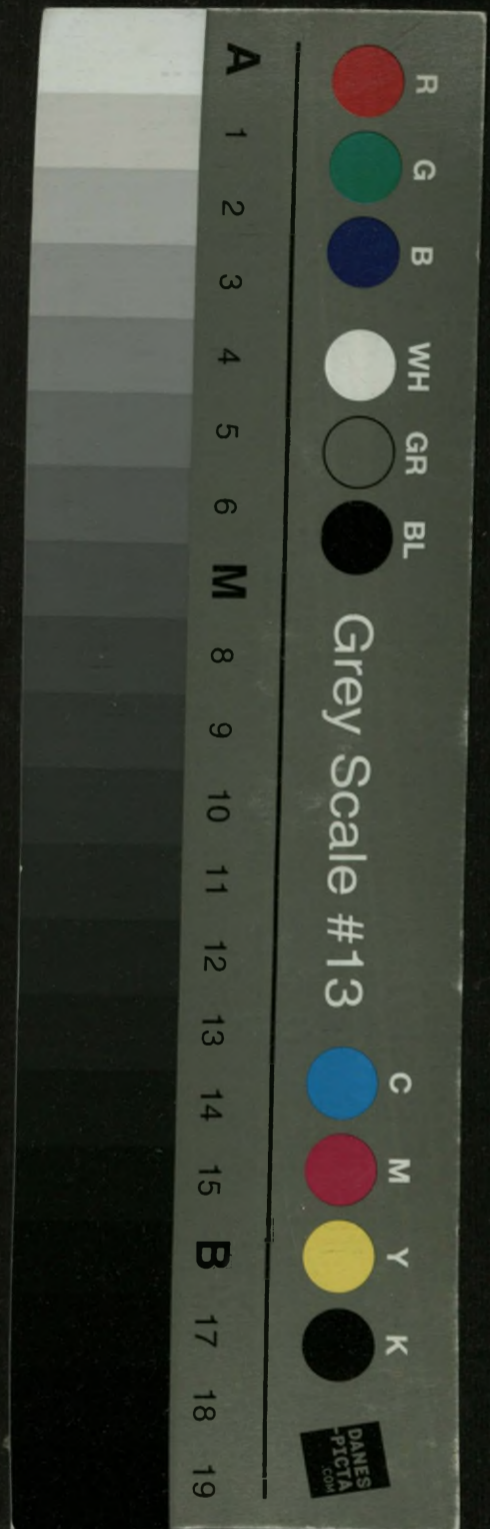


038205
ARCHIWUM
BIBLIOTEKI SZKOŁENIOW
ADEN - 27 00 00
gen. broni Świerczewski
139205

WARSZAWA

MARZEC

1973



AKADEMIA SZTABU GENERALNEGO

im. generała broni Karola Świerczewskiego

KATEDRA TAKTYKI TYŁÓW

POUFNE

Egz. Nr1

ALBUM

ZASTĘPCY DOWÓDCY DYWIZJI
DO SPRAW TECHNIKI I ZAOPATRZENIA



038205

ARCHIWUM
BIBLIOTEKI SZKOLENIOWEJ
AKADEMII SZTABU GENERALNEGO
im. gen. broni Karola Świerczewskiego
139205

WARSZAWA

MARZEC

1973

A K A D E M I A S Z T A B I G E N E R A L N E G O
im.gen.broni K. Świerczewskiego

KATEDRA TAKTYKI ŁÓW

POUFNE

Egz. nr. ... 1

Amekla put 12657

A L B U M
ZASTĘPCY DOWÓDCY DYWIZJI
do spraw techniki i zaopatrzenia



ARCHIWUM
BIBLIOTEKI SZKOLENIOWEJ
AKADEMII SZTABI GENERALNEJ
im. gen. broni K. Świerczewskiego
1739205

WARSZAWA

MARZEC

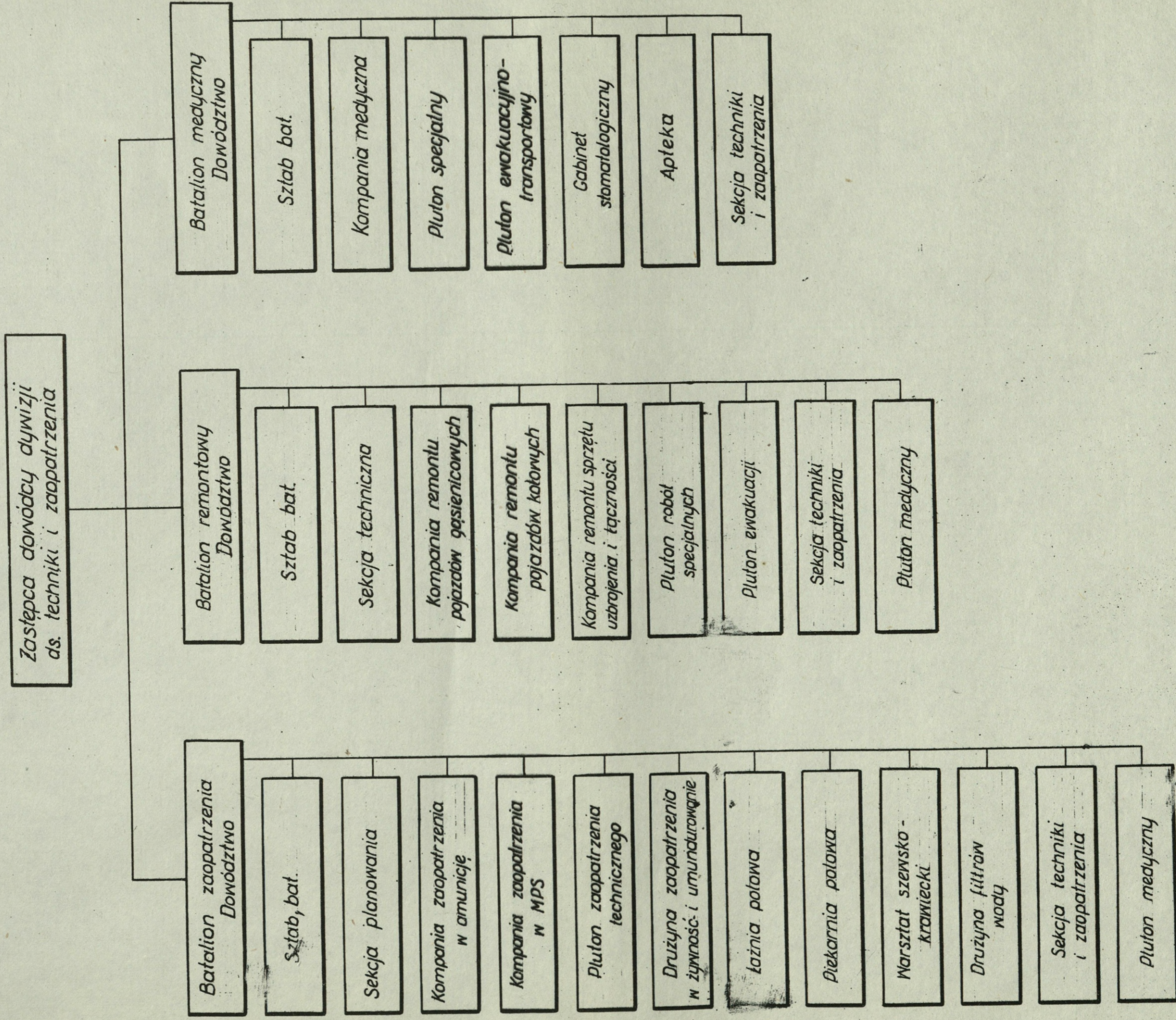
1973 r.

A L B U M

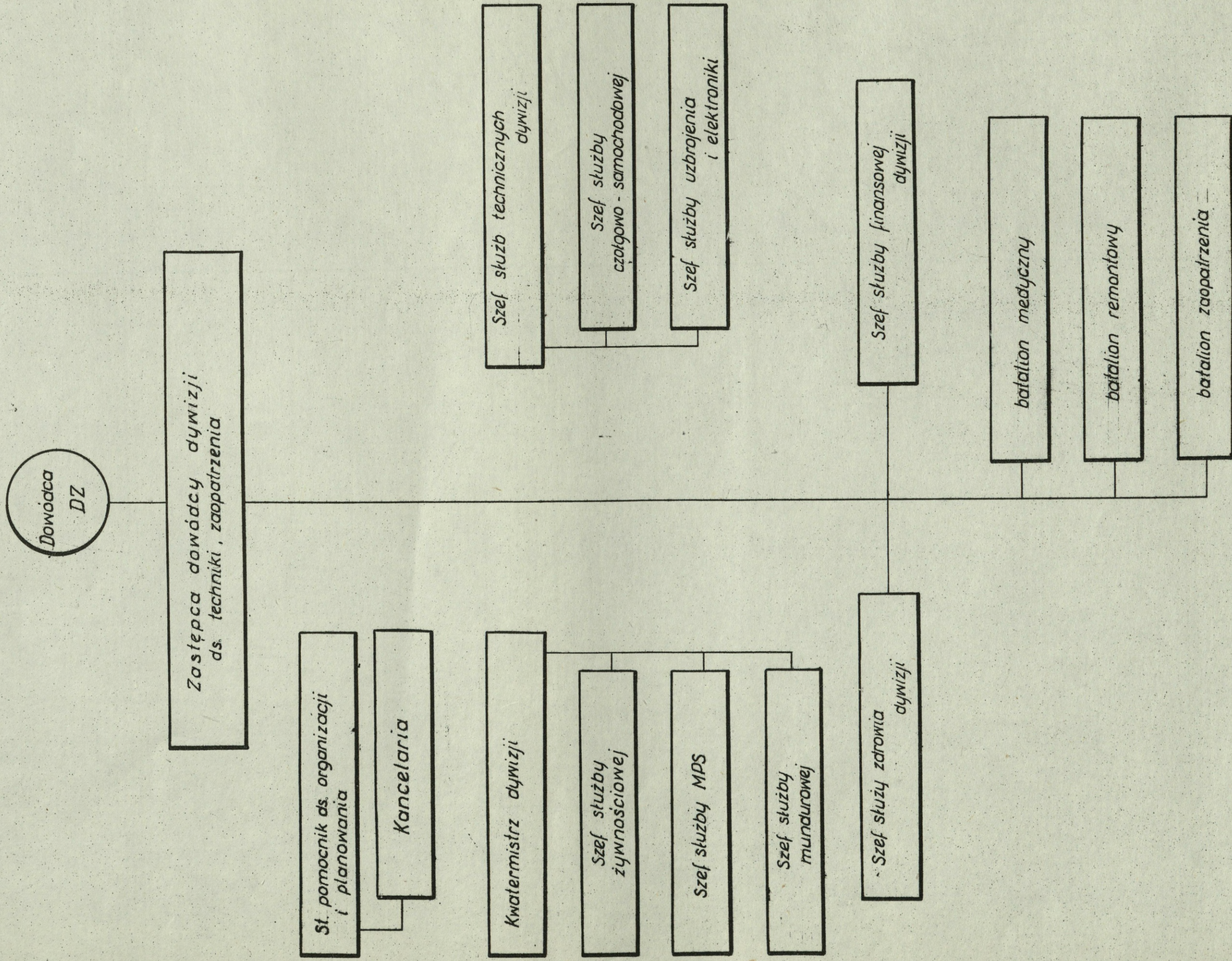
ZASTĘPCY DOWÓDCY DYWIZJI DS. TECHNIKI I ZAOPATRZENIA

<u>SPIS TREŚCI</u>	str.		str.
I. Struktura organizacyjna tyłów dywizji:	3	- ciężary jednostek kalkulacyjnych zasadniczych środków materiałowych poszczególnych jednostek i DPanc w całości wg. oddzielnego wyd.	
- struktura organizacyjna organów dowodzenia tyłami dyw.	4	- orientacyjne dobowe normy zużycia środków materiałowych i sprzętu w oddziałach bojowych dywizji;	26
- zestawienie stanu osobowego i transportu oddziałów i pododdziałów tyłowych DZ;	5	A/ amunicji i MPS;	26
- zestawienie stanu osobowego i transportu oddziałów i pododdziałów tyłowych DPanc;	8	B/ wody;	26
- zestawienie stanu osobowego organów dowodzenia tyłami dywizji;	9	C/ środków minersko-zaporowych, sprzętu, materiałów i części zamiennych służby inżynierskiej;	27
- wykaz osób funkcyjnych w oddziałach tyłowych dywizji.	10	D/ sprzętu i środków chemicznych;	28
II. Organizacja tyłów dywizji:	13	- możliwości przewozowe bzaop DZ /DPanc/ w tonach;	28
- tabela norm taktyczno-tyłowych;	13	- wzory wykorzystywane przy organizacji przeładunków w transporcie samochodowym;	29
- drogi dowozu i ewakuacji;	13	- warianty dowozu zaopatrzenia na szczeblu dywizji.	31
- schemat organizacji tyłów w natarciu DZ;	14	IV. Zabezpieczenie techniczne:	32
- schemat organizacji tyłów w obronie DZ;	15	- orientacyjne dobowe straty sprzętu służby czołgowo-samochodowej;	32
- schemat ugrupowania TSD i bzaop w marszu dywizji;	16	- przewidywane straty bojowe sprzętu uzbrojenia i elektroniki w % %;	33
- schemat ugrupowania bm w marszu dywizji;	17	- możliwości remontowe i ewakuacyjne sprzętu czołgowo-samochodowego;	34
- schemat ugrupowania brem w marszu dywizji;	18	- możliwości remontowe i ewakuacyjne sprzętu uzbrojenia i elektroniki;	35
- schemat rozmieszczenia TSD DZ;	19	- możliwości remontowe zasadniczych rodzajów sprzętu wojsk chem.;	36
- schemat rozmieszczenia TSD i bzaop;	20	V. Zabezpieczenie medyczne:	37
- schemat rozmieszczenia DPM;	21	- straty sanitarne;	37
- rozmieszczenie batalionu remontowego w punkcie zbiórki sprzętu uszkodzonego.	22	- dopuszczalne dawki promieniowania otrzymane podczas napromienienia zewnętrznego;	38
III. Zabezpieczenie materiałowe:	23	- wyposażenie batalionu medycznego.	38
- wielkości urzutowania zapasów sprzętu i materiałów w skali dywizji;	23	VI. Dowodzenie tyłami:	39
a/ amunicji, MPS i żywności;	23	- schemat łączności radiowej tyłów dywizji;	39
b/ umundurowania i materiałów sanitarnych;	23	- schemat łączności radioliniowej i środkami ruchomymi tyłów DZ;	40
c/ wody;	23	- schemat obiegu informacji w zakresie zabezpieczenia tyłowego DZ;	41
d/ zestawów remontowych oraz silników do czołgów, transporterów i samochodów;	24	- dokumenty dowodzenia tyłami.	42
e/ części zamiennych i materiałów remontowych służby uzbrojenia;	25		
f/ środków, sprzętu i materiałów służby inżynierskiej;	25		
g/ sprzętu i materiałów służby łączności;	25		
h/ sprzętu i środków chemicznych;	25		
- ciężary jednostek kalkulacyjnych zasadniczych środków materiałowych poszczególnych jednostek i DZ w całości; wg oddzielnego wyd.			

STRUKTURA ORGANIZACYJNA ODDZIAŁÓW TYŁOWYCH DYWIZJI



STRUKTURA ORGANIZACYJNA ORGANÓW DOWODZENIA TYŁAMI DYWIZJI



ZESTAWIENIE STANU OSOBOWEGO I TRANSPORTU ODDZIAŁÓW
I PODODZIAŁÓW TYŁOWYCH DYWIZJI ZMECHANIZOWANEJ

Lp.	Stan osobowy - wyposażenie	Transport														Uwa- gi:
		Nazwa oddziału - pododdziału	Stan osobowy	Sam. cięż. teren. Star 6x6 4 t	Przyczepy transp.	Sam. cyst. 4500 Star 6x6	Przyczepy cysterny	Transp. sanit. SKOT	Samochody sanitarne	Ciągniki gąsienic.	Ciągniki kołowe	Inne sam. specjalne	Motocykle	Piece pie- karnicze	Jednorazowa zdolność załad.-ewak.	
1	2	3	4	5	6	7	8	9	10	11	12	13	14	15	16	17
A. TYŁY DYWIZYJNE:																
I BATALION ZAOPATRZENIA																
1.	Dowództwo i sztab	20	2	2	1	-	-	-	-	-	-	2	3			
2.	Sekcja planowania	8														
3.	Komp. zaop. w amunicję	69		56	32							1			240	
	- plut. zaop.	29		28	16										120	
	- plut. zaop.	29		28	16										120	
	- dr. remontu samoch.	5										1				
4.	Komp. zaop. w amunicję	69		56	32							1			240	
5.	Komp. zaop. w MPS	75		12	12	52	84					1			280	
	- plut. zaop.	32		6	6	26	12								140	
	- plut. zaop.	32		6	6	26	12								140	
	- dr. remontu samoch.	5										1				
6.	Plut. zaop. technicznego	37		28	16										124	
7.	Plut. zaop. w żywn. i umund.	19		16	12										70	
8.	w-t szewsko-krawiecki	8			2							2				
9.	Łaźnia polowa	5		1	1							1				
10.	Piekarnia polowa	57		7	2	1								4		
11.	Dr. filtrów wody	5		1	1											
12.	Sekcja techniki i zaop.	45		7	6	3						5	2			
13.	Plut. medyczny	4							1						10	
	Razem bat. zaop.	421	2	186	117	56	24	-	1	-	-	13	5	4	254	
II BATALION REMONTOWY																
1.	Dowództwo i sztab	16														
2.	Komp. rem. poj. gasien.	43	1	1								13				
	- plut. rem. czołgów	15										5				
	- plut. rem. czołgów	11										4				
	- plut. rem. poj. gasien.	14										4				
	- dr. rem. stabilizat.	3										-				
3.	Komp. rem. poj. kołowych	73	1	4	1							15				
	- plut. rem. poj. kołowych	18		1								7				
	- plut. rem. poj. kołowych	14		1								4				
	- plut. rem. transp. kołow.	27		1								3				
	- dr. rem. aparat. paliw.	6										1				
	- dr. stol.-tapic.	5		1	1							-				

1	2	3	4	5	6	7	8	9	10	11	12	13	14	15	16	17
	4. Komp.rem.uzbr.i sprz. łączn.	48	1		3							13				
	- plut.rem.uzbrojenia	23			2							8				
	- plut.rem.sprz.łączn.	14										2				
	- dr.rem.sprz.radiolok.	4										2				
	- dr.rem.sprz.optyczn.	4			1							1				
	5. Plut.robót specjalnych	33										10				
	6. Plut.ewakuacji	12								4	5	1	1			
	7. Sekcja techn.i zaop.	26		4	1	2						6				
	8. Plut. medyczny	3							1							
	Razem bat.rem.	254	3	8	5	2			1	4	5	56	1			
	III. BATALION MEDYCZNY															
	1. Dowództwo i sztab	10														
	2. Komp. medyczna	54		4	1							2				
	- plut.segregacji	10		2	1											
	- plut.segregacji	10		2												
	- plut.chirurgiczny	18										2				
	- dr.szpitalna	9														
	- dr.ewakuacyjna	4														
	3. Plut.specjalny	8		1												
	- laboratorium	2														
	- dr.zabiegów specjalnych	6														
	4. Plut.ewakuac.-transp.	17		2					10							100
	5. Gabinet stomatolog.	3		1												
	6. Apteka	3		1												
	7. Sekcja techniki i zaop.	36	1	6	6	1										
	Razem bat.medyczny	131	1	15	8	1			10			2				
B.	TYŁY PUŁKU ZMECHANIZOWANEGO															
C.	TYŁY BATALIONU PIECHOTY PZ															
D.	TYŁY PUŁKU CZOŁGÓW															
E.	TYŁY BATALIONU CZOŁGÓW															
F.	TYŁY PUŁKU ARTYLERII															
G.	TYŁY PUŁKU ARTYLERII PLOT															
H.	TYŁY DYWIZJONU art.ppanc															
I.	TYŁY DYWIZJONU art.rak.															
J.	TYŁY DYWIZJONU RAK.TAKT.															
	1. Pluton zaopatrzenia	14	-	6	3	1										
	2. Pluton medyczny	4							1							
	3. Pl.obsługi technicznej	20									5					

WG DANYCH TAKTYCZNO-TECHNICZNYCH TYŁÓW cz.I nr bibl.tajnej 016086

1	2	3	4	5	6	7	8	9	10	11	12	13	14	15	16	17
K.	<u>TYŁY BATALIONU ŁĄCZNOŚCI</u>															
	1. Pluton zaopatrzenia	21	-	9	3	1										
	2. Pluton medyczny	5				1		1								
	3. Pluton remontowy	21									5					
L.	<u>TYŁY BATALIONU SAPERÓW</u>															
	1. Pluton zaopatrzenia	40		20	10	2					1					
	2. Pluton medyczny	4						1								
	3. Pluton remontowy	25									7					
Ł.	<u>TYŁY BATALIONU ROZPOZN.</u>															
	1. Pluton zaopatrzenia	20		9	3	1										
	2. Pluton medyczny	4						1								
	3. Pluton remontowy	14									4					

ZESTAWIENIE STANU OSOBOWEGO I TRANSPORTU Oddziałów i Pododdziałów
TYŁOWYCH DYWIZJI PANCERNEJ

Lp.	Stan osobowy, wyposażenie Nazwa oddziału /pododdziału/	Stan osobowy	Gaz-69	Sam. cięż.- teren. 4 t	Przyczepy transport.	Sam. cyst. 4500 l	Przyczepy cysterny	Sam. sanit SKOT	Transportery sanitarne	Ciągniki gąsienicowe	Ciągniki kołowe	Inne samocho- dy specjalne	Motocykle	Piece pie- karnicze	Jednorazowa zdolność za- ładowcza /t/	Uwagi:
1	2	3	4	5	6	7	8	9	10	11	12	13	14	15	16	17
A.	TYŁY DYWIZJI /DPANC/															
	I. BATALION ZAOPATRZENIA															
	1. Dowództwo i sztab	20	2	2 ^x	1							2	3			x/ wozy sztabowe
	2. Sekcja planowania i ewid.	8														
	3. Komp.zaop.w amunicję	77		64	36										270	współcz.ład. 0,75
	- plut.zaop.	35		32	18											
	- plut.zaop.	35		32	18											
	- dr.rem.samoch.	5										1				
	4. Komp.zaop. w amunicję	77		64	36										270	współcz.ład. 0,75
	5. Komp.zaop. w MPS	93		10	10	56	24								ok. 280	
	- pl. zaop.	40		5	5	28	12								140	
	- pl. zaop.	40		5	5	28	12								140	
	- dr.rem.samoch.	5														
	6. Pl.zaop.techn.	45		22	18										140	współcz.ład. 0,75
	7. dr.zaop.żywń.i mund.	19		13	10										60	współcz.ład. 0,7
	8. w-t szewsko-krawiecki	8			2							1				
	9. łaźnia polowa	5		1	1							2				
	10. piekarnia polowa	44		6	2	1						1				
	11. dr. filtrów wody	5		1	1									3		
	12. sekcja techniki i zaop.	48		7	6	3						6	2			
	13. pluton medyczny	4							1							
	Razem batalion zaopatrzenia	454	2	214	123	60	24		1			15	5			
	II. BATALION MEDYCZNY	Jak w DZ														
	III. BATALION REMONTOWY	Posiada taką samą strukturę jak batalion remontowy DZ z tym, że w plutonie remontu czołgów jest osiem drużyn, a nie pięć, w plutonie remontu pojazdów kołowych jest pięć drużyn, a nie siedem oraz w plutonie remontu transporterów kołowych jest dwie drużyny, a nie trzy.														
B.	Tyły drt,dar,błacz.bsap,brozp	jak w DZ														
C.	Tyły pcz,pz,pa,paplot	wg danych taktyczno-technicznych tyłów cz.I nr bibl. 016086														

Z E S T A W I E N I E

stanu osobowego organów dowodzenia tyłów dywizji

Lp.	Nazwa stanowiska	Ilość osób	
		ofic.	pod-ofic.
1	2	3	4
1.	Zastępca dowódcy do spraw techniki i zaopatrzenia	1	-
2.	Sekcja organizacji i planowania	3	2
	- st.pom.zastępcy dowódcy do spraw techniki i zaopatrzenia, do spraw organizacji i planowania	1	-
	- kierownik sekcji	1	-
	- pom.kierownika sekcji do spraw organizacji	1	-
	- pom.kierownika sekcji do spraw planowania	1	-
	- kierownik kancelarii	-	1
	- pisarz	-	1
3.	Kwaternistrz dywizji	1	-
4.	Służba MPS	2	1
	- szef służby MPS	1	-
	- pom.szefa służby MPS	1	-
	- st.księgowy	-	1
5.	Służba żywnościowa	2	1
	- szef służby żywnościowej	1	-
	- pom.szefa służby żywnościowej	1	-
	- st.księgowy	-	1
6.	Służba mundurowa	2	1
	- szef służby mundurowej	1	-
	- pom. szefa służby mundurowej	1	-
	- st. księgowy	-	1
7.	Szef służb technicznych dywizji	1	-
8.	Służba czołgowo-samochodowa	6	1
	- szef służby czołgowo-samochod.	1	-
	- st.pom.do spraw eksploatacji pojazdów mechanicznych	1	-
	- st.pom.do spraw remontu pojazdów gąsienicowych	1	-
	- st.pom.do spraw remontu pojazdów kołowych	1	-
	- pom.do spraw zaopatrzenia	1	-
	- pom.do spraw ewidencji i sprawozdawczości	1	-
	- st.pisarz	1	1

1	2	3	4
9.	Służba uzbrojenia i elektroniki	5	1
	- szef służby uzbrojenia i elektroniki	1	-
	- st.pom.do spraw uzbrojenia	1	-
	- st.pom.do spraw amunicji	1	-
	- pom.do spraw radiolokacji	1	-
	- pom.szefa służby - technik amunicyjny	1	-
	- st.pisarz	-	1
10.	Służba zdrowia dywizji	2	1
	- szef służby zdrowia	1	-
	- epizootolog	1	-
	- podoficer sanitarny	-	1
11.	Służba finansowa	4	1
	- szef służby finansowej	1	-
	- pom.szefa służby finansowej	1	-
	- pom.szefa służby - kierownik kasy NBP	1	-
	- płatnik	1	-
	- st. księgowy	-	1
Razem:		29	9

WYKAZ OSÓB FUNKCYJNYCH W ODDZIAŁACH TYŁOWYCH
DYWIZJI

I. Batalion zaopatrzenia DZ^{1/}

1. Dowództwo /dca, zca dcy ds. polit., zca dcy ds. techniki i zaopatrzenia, instr. polit./ - 4 ludzi
2. Sztab: - 16 ludzi
 - kierownictwo /szef sztabu, pom. szefa sztabu - 2/
 - magazynier, st. dyspozytor, dyspozytor, kierownik kancelarii, pisarz - 2/ - 9 ludzi;
 - drużyna radiotelefoniczna - 7 ludzi.
3. Sekcja planowania i ewidencji zaopatrzenia: - 8 ludzi
 - /kierownik sekcji, pom. kier. sekcji, pisarz - 3, księgowy - 3/.
4. Kompania zaopatrzenia w amunicję /dwie w batalionie/ 2 x 69 ludzi - 69 ludzi
 - dowództwo /dca, zca dcy ds. polit., pom. ds. technicznych, szef komp., magazynier, motocyklista/ - 6 ludzi
 - pluton zaopatrzenia /dwa w kompanii/ - 29 ludzi /dowódca plutonu, dcy drużyn - 4, st. kierowcy - 4, kierowcy - 20/;
 - drużyna remontu samochodów - 5 ludzi
5. Kompania zaopatrzenia w mps: - 75 ludzi
 - dowództwo /dca, pom. dcy ds. techn., szef komp., magazynier/ - 4 ludzi
 - pluton zaopatrzenia /dwa w kompanii/ /dca plut., dcy drużyn - 33 ludzi - kierowcy - 4, st. kierowcy - pom. magaz. - 6, kierowcy - 22/;
 - drużyna remontu samochodów - 5 ludzi
6. Pluton zaopatrzenia technicznego - 37 ludzi
 - dca, pom. dcy, st. mechanik, magazynier - 4 /sprzętu samochodowego, pancernego, chemicznego, saper- skiego/, dcy drużyn - kierowcy - 4, st. kierowcy - 23/.
7. Drużyna zaopatrzenia żywnościowego i mundur. - 19 ludzi

8. Warsztat szewsko-krawiecki - 8 ludzi
 - /kierownik warsztatu, szewcy - 3, krawcy - 3, kierowca - 1/.
9. Łaźnia polowa /kierownik, obsługa łaźni - 4/ - 5 ludzi
10. Piekarnia polowa - 57 ludzi
 - /kierownik, pom. ds. technicznych, podoficer gospodarczy, pisarz, st. kierowcy - 3, elek- tromechanik, motocyklista, dcy zespołów wypieku chleba - 4, pisarze - 32, st. kierowcy samochodów - 12/.
11. Drużyna filtrów wody - 5 ludzi
12. Sekcja techniki i zaopatrzenia - 45 ludzi
 - kierownictwo /kierownik, pom. kierownika-4, podoficer uzbrojenia, pisarz - 4, magazynier - 3;/
 - pluton remontu samochodów - 14 ludzi
 - pluton gospodarczy - 20 ludzi
13. Pluton medyczny - 4 ludzi

Razem w batalionie ludzi: - 421

II. BATALION MEDYCZNY

1. Dowództwo /dca, zca dcy ds. polit., pom. dcy ds. ochrony radiologicznej, pom. dcy ds. zaopatrzenia medycznego, technik samochodowy - 5 ludzi
2. Sztab: - 5 ludzi
 - kierownictwo /szef sztabu, kierownik kancelarii/;
 - drużyna radiotechniczna - 3 ludzi.
3. Kompania medyczna: - 54 ludzi
 - dowództwo /dca, szef kompanii, statystyk medyczny/ - 3 ludzi;
 - dwa plutony segregacji /dca plutonów - 2, asystenci - 2, pielęgniarki - 8, sanitariusze-8/;
 - pluton chirurgiczny - 18 ludzi
 - /dca, asystenci - 3, pielęgniarki 6, sanitariusze - 6, kierowcy - 2/;
 - drużyna szpitalna - 9 ludzi
 - /dca, laborant, pielęgniarki-3, sanitariusze - 4/;

^{1/} W batalionie zaopatrzenia DPanc - 454 ludzi.

- drużyna ewakuacyjna /dca, pielęgniarka, sanitariusze - 2/; - 4 ludzi
 - 4. Gabinet stomatologiczny - 3 ludzi
 - 5. Apteka - 3 ludzi
 - 6. Pluton specjalny: - 8 ludzi
 - laboratorium - 2 ludzi
 - drużyna zabiegów specjalnych /sanitariusze-dozymetryści - 4, kierowcy sanitarek - 2/.
 - 7. Pluton ewakuacyjno-transportowy dca, sanitariusze - 8, kierowcy - 8 -17 ludzi
 - 8. Sekcja techniki i zaopatrzenia - 36 ludzi
 - kierownictwo - 5 ludzi
 - drużyna transportowa - 8 ludzi
 - drużyna gospodarcza -19 ludzi
 - drużyna remontu samochod. - 4 ludzi
- Razem w batalionie: - 131 ludzi

III. BATALION REMONTOWY DZ /DPanc/^{1/}

- 1. Dowództwo - 4 ludzi
 - /zca ds. polit., zca ds. techniki i zaopatrzenia, instruktor polityczny/.
- 2. Sztab /szef sztabu, kierownik kancelarii, pisarz, radiotelefonista/ - 4 ludzi
- 3. Sekcja techniczna - 8 ludzi
 - /kierownik, pomocnicy - 4, pom.ds. zaop. techn., magazynier-elektryk, pisarz/.
- 4. Kompania remontu pojazdów gąsienicowych -43 ludzi
 - kierownictwo /dca, szef komp., kierowca/ - 3 ludzi
 - dwa plutony remontu czołgów /dca plutonów - 2, mechanicy - 2, elektromechanicy - 2/
 - pięć drużyn remontu czołgów /dca - 5, mechanicy - 5, kierowcy - 10/;

1/ Batalion remontowy posiada taką samą strukturę z tym, że w kompanii remontu poj. gąsienicowych, w plutonie remontu czołgów jest osiem drużyn /a nie pięć/, a w kompanii remontu pojazdów kołowych jest pięć drużyn, a nie siedem jak w DZ. Podobnie w plutonie remontu transporterów kołowych jest dwie drużyny, a nie trzy.

- pluton remontu pojazdów gąsienicowych i sprzętu inżynierskiego /dca, st.mechanik, elektromechanik, dwie drużyny remontowe - 8 ludzi/; - 11 ludzi
- drużyna remontu stabilizatorów i urządzeń hydraulicznych - 3 ludzi
- 5. Kompania remontu pojazdów kołowych - 73 ludzi
 - dowództwo /dca, szef komp., pisarz/ - 3 ludzi
 - dwa plutony remontu pojazdów kołowych - dca - 2; siedem drużyn remontu pojazdów kołowych/ dca drużyn - 7, mechanicy - 7, ślusarze - 7, elektrycy - 7, kierowcy - 2/;
 - pluton remontu transporterów kołowych dca, kierowca - 2, trzy drużyny remontu transporterów kołowych-24 ludzi; -27 ludzi
 - drużyna remontu aparatury paliwowej i przyrządów - 6 ludzi
 - drużyna stolarsko-tapicerska - 5 ludzi
- 6. Kompania remontu sprzętu uzbrojenia i środków łączności: - 48 ludzi
 - dowództwo /dca, szef komp., kierowca/ - 3 ludzi
 - pluton remontu uzbrojenia -23 ludzi
 - dwie drużyny remontu sprzętu artyleryjskiego /14 ludzi/, drużyna remontu broni strzeleckiej /5 ludzi/ i drużyna remontu sprzętu raketowego /4 ludzi/;
 - pluton remontu sprzętu łączności: drużyna remontu sprzętu radiowego /7 ludzi/ i drużyna remontu sprzętu przewodowego i zasilania /7 ludzi/;
 - drużyna remontu sprzętu radiolokacyjnego - 4 ludzi
 - drużyna remontu przyrządów optycznych - 4 ludzi
- 7. Pluton robót specjalnych - 33 ludzi
 - dowódca;

- drużyna legalizacji i ładowania butli powietrznych i ppoż /4 ludzi
 - dwie drużyny robót ślusarsko-mechanicznych /12 ludzi/;
 - drużyna robót kowalsko-blacharskich /5 ludzi/;
 - drużyna robót spawalniczych /5 ludzi/;
 - drużyna remontu elektrourządzeń i ładowania akumulatorów /6 ludzi/.
8. Pluton ewakuacyjny /dca, st.mechanik, mechanicy - kierowcy - 4, kierowcy - 2, kierowcy ciągników - 4/ - 12 ludzi
9. Sekcja techniki i zaopatrzenia: - 26 ludzi
- kierownictwo /szefowie uaop.mps, żywn., umund., pisarzy - 3 / - 6 ludzi
 - drużyna transportowa /dca, magazynier mps, magazynier uzbr., magazynier sprzętu panc., łączn., kierowcy - 6 / - 12 ludzi
 - drużyna gospodarcza - 8 ludzi
10. Pluton medyczny - 3 ludzi

Razem w batalionie= 254 ludzi

2. ORGANIZACJA TYŁÓW-DYWIZJI

Tabela norm taktyczno-tyłowych:

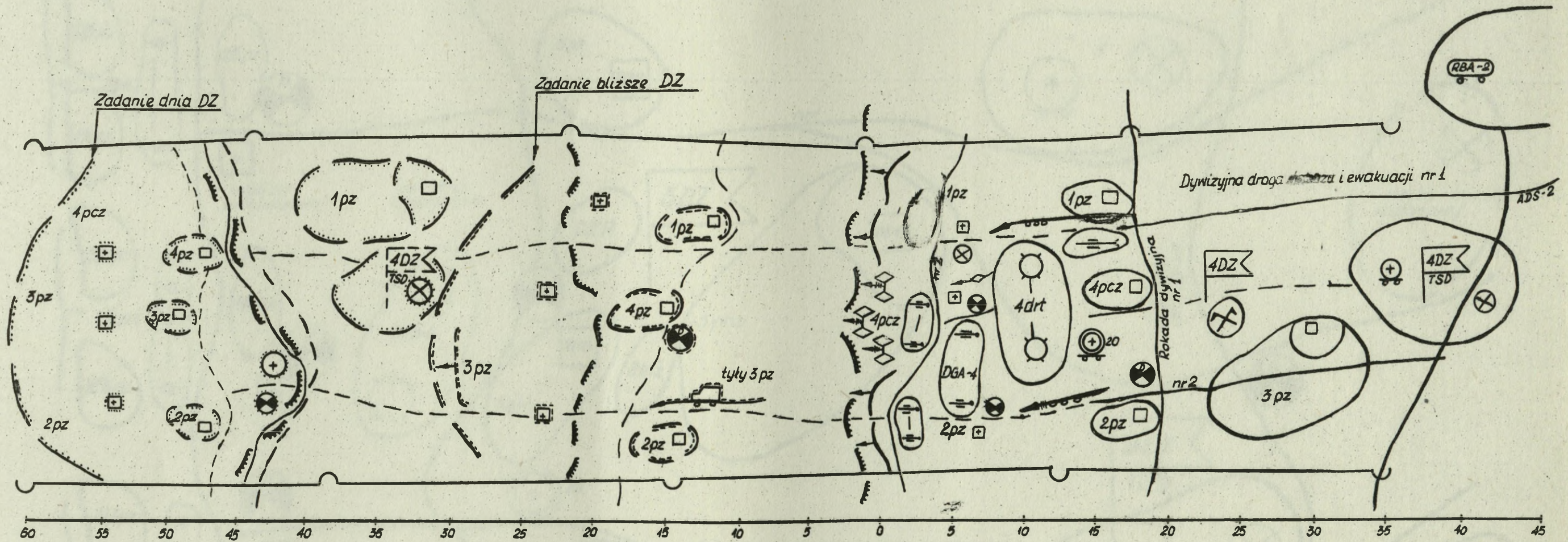
Lp.	Nazwa oddziału, urzędzenia	Organizuje w walce	Odległość rozmieszczenia w km	Czas /w min/	Wielkość rejonu rozmieszczenia /średnia/	Częstość tliwości przegrupowania na dobę w natarciu	Długość kolumn marszowych /na 100% ukończenia/
1.	Batalion zaopatrzenia	DPZ	do 30	do 30	20-25 km	1 raz	ok. 20 km
2.	Batalion medyczny	czołówkę materiałową	do 15	do 10	w zależności od ilości transp.	przesuwają się za I rzutem	w zależności od ilości transportu
3.	Batalion remontowy	dywizyjny punkt medyczny /DPM/	do 15	do 30	300x400 m	1 raz	1,5 km
		punkt zbiórki sprzętu /PZSU/	do 30	90-120	0,8-1,0 km	1 raz	3,5-4 km
			6-12	do 10	15x15 m	2-3 razy	w zależności od ilości warszt. i ciągn.

Uwaga: 1. Batalion remontowy jest odpowiednio uzrutowany i może jednocześnie obsługiwać 2-3 PZSU.
 2. Odległości rozmieszczenia PZSU wykazano z przeznaczeniem:
 a/ w liczniku - dla zabezpieczenia wojsk I rzutu;
 b/ w mianowniku - dla zabezpieczenia wojsk II rzutu.

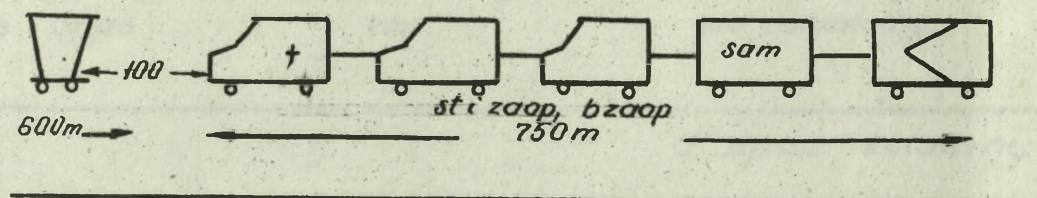
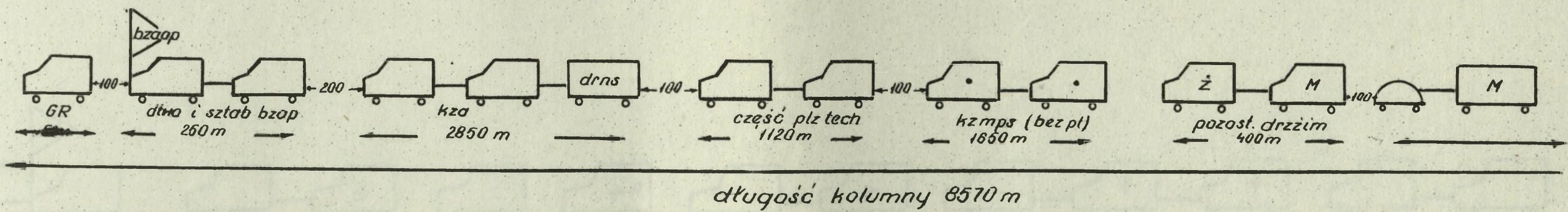
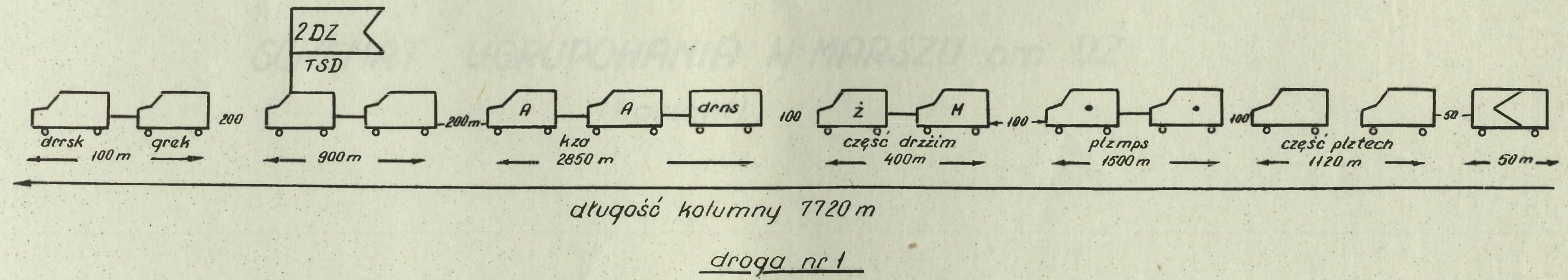
... Drogi dowozu i ewakuacji

Wyszczególnienie	Potrzebna ilość	Skąd przebiega /rubież/	Dokąd przebiega /rubież/	Potrzebne siły do utrzymania	Długość w km	Uwagi
dofrontowe	jedna na każdy pułk pierwszego rzutu	z rejonów drugiego rzutu tyłów dywizji	do rejonów drugiego rzutu tyłów pułków pierwszego rzutu dywizji /pierwszego rzutu tyłów dywizji/ i stanowisk ogniowych art. dywizyjnej /stanowisk startowych pododdz. rak./	do komp. sap. /OZR/	każda około 20-40 km	
rokadowe	3-5	od prawej do lewej linii rozgraniczenia	na wysok. drugich rzutów tyłów pułku pierwszego rzutu dywizji. Na wys. SO art. dywiz. wzdłuż wsch. i zach. brzegu przeszkody wodnej.	do komp. sap. /OZR/	każda około 30 km	

SCHEMAT ORGANIZACJI TYŁÓW W NATARCIU DZ (wariant)



SCHEMAT UGRUPOWANIA TSD I BATALIONU ZAOPATRZENIA W MARSZU DYWIZJI (Wariant)



Stan transportu	droga		Razem
	nr 1	nr 2	
samoch. osobowo-teren. gaz-69	2	1	3
samoch. cięż. - teren. star 6x6	92	102	194
samoch. cysterna star 6x6	28	30	58
samoch. sanit.		1	1
samoch. sztabowe	4	2	6
samoch. specjalne	4	9	13
pryczepa transport.	56	64	120
pryczepa cysterna	12	12	24
motocykl M-72	2	3	5

Legenda:

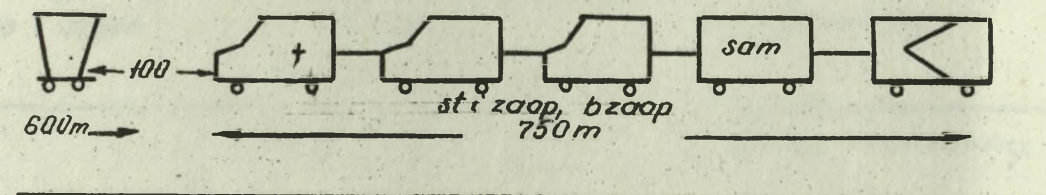
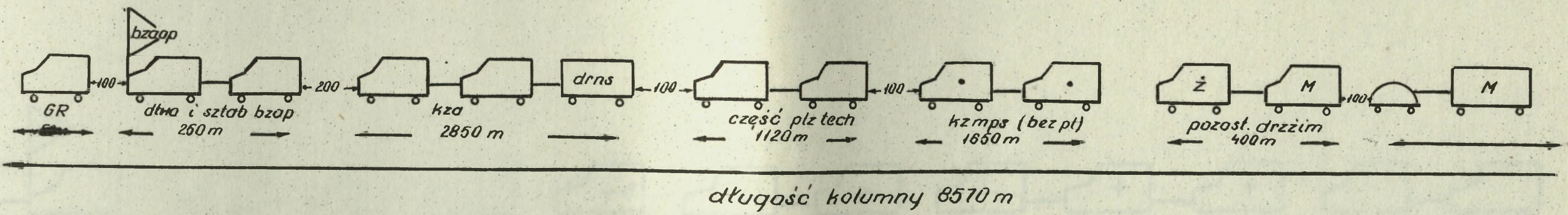
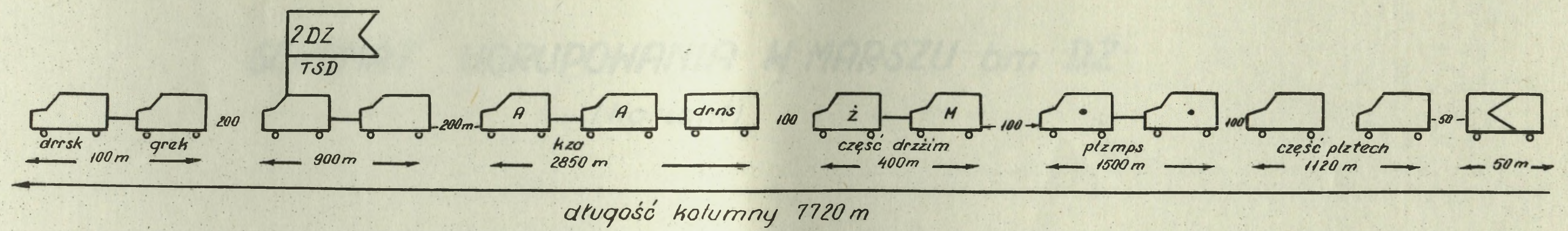
odległości między poszczególnymi elementami wynoszą:

- pojazdami - 50m
- plutonami - 100m
- kompaniami - 200m

Znaczenie skrótów:

- drnsk - drużyna rozpoznania skażeń
- grek - grupa rekonesansowa
- kza - kompania zaopatrzenia w amunicję
- drzżim - drużyna zaopatrywania żywności i umundurowania
- plzmps - pluton zaopatrywania w mps
- GR - grupa rozpoznawcza
- stizap - stacja techniki i zaopatrzenia

SCHEMAT UGRUPOWANIA TSD I BATALIONU ZAOPATRZENIA W MARSZU DYMIZJI (Wariant)

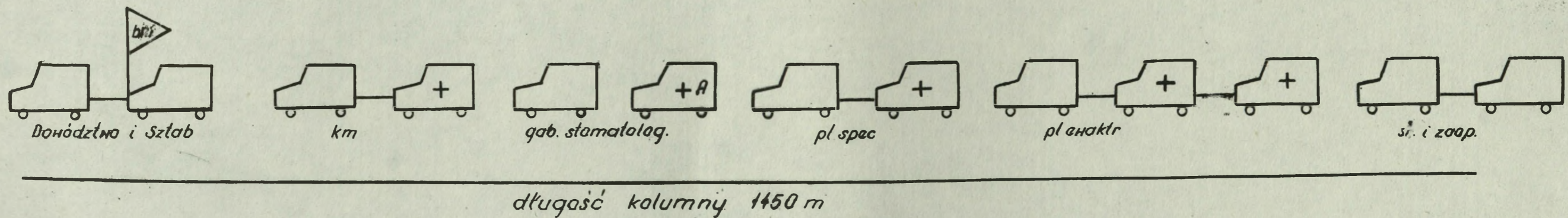


Stan transportu	droga		Razem
	nr 1	nr 2	
samoch. osobowo-teren. gaz-69	2	1	3
samoch. cięż. - teren. star 6x6	92	102	194
samoch. cysterna star 6x6	28	30	58
samoch. sanit.		1	1
samoch. sztabowe	4	2	6
samoch. specjalne	4	9	13
pryczepa transport.	56	64	119
pryczepa cysterna	12	12	24
motocykl M-72	2	3	5

Legenda:
 odległości między poszczególnymi elementami wynoszą:
 - pojazdami - 50 m
 - plutonami - 100 m
 - kompaniami - 200 m
 Znaczenie skrótów:
 drnsk - drużyna rozpoznania skażeń
 grek - grupa rekonesansowa
 kza - kompania zaopatrzenia w amunicję
 drzim - drużyna zaopatrywania żywności i umundurowania
 plzmps - pluton zaopatrywania w mps
 GR - grupa rozpoznawcza
 st i zc op - stacja techniki i zaopatrzenia

SCHEMAT UGRUPOWANIA W MARSZU *bm DZ*

(Wariant)



Stan transportu	
sam. osob. - terenowy gaz - 69	1
sam. cięż. - terenowy star-6*6	15
sam. cyst. star 6*6	1
sam. sanit.	10
sam. specj. (sala operacyjna)	2
pryczepa transp.	8

Legenda:

odległości między poszczególnymi elementami wynoszą:

- pojazdami - 50 m

Oznaczenie skrótów:

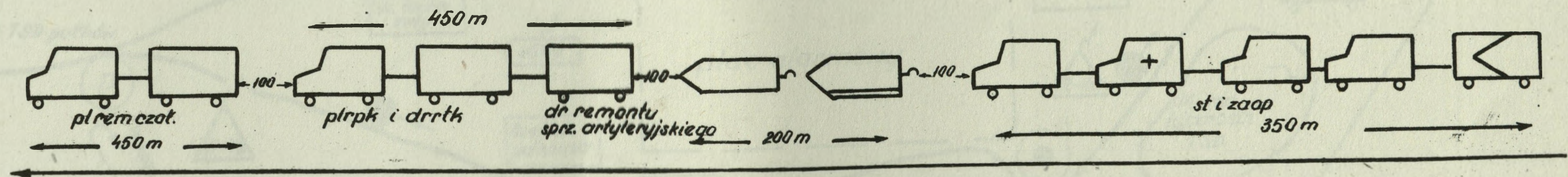
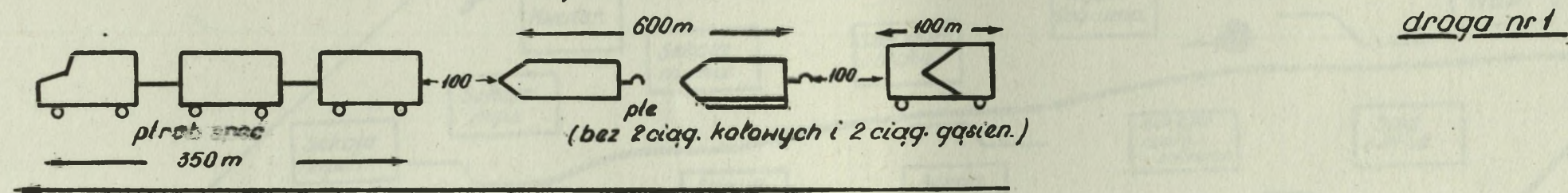
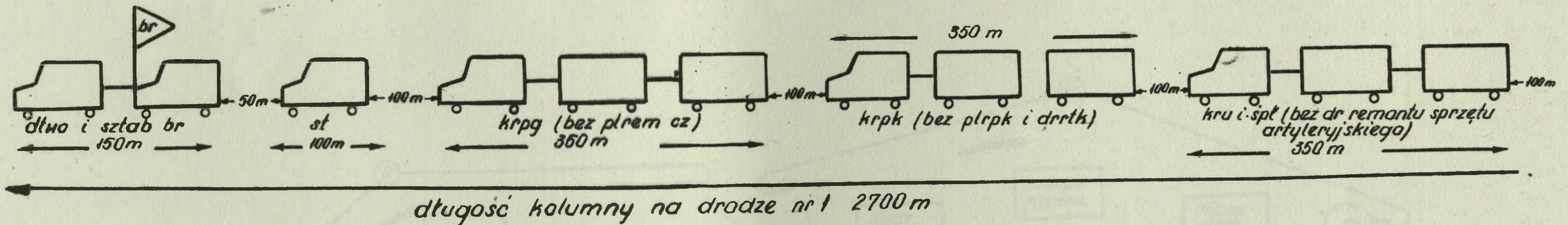
- pl spec - pluton specjalny

- gabstomatol. - gabinet stomatologiczny

- plewaktr - pluton ewakuacyjno-transportowy

- stizaop. - stacja techniki i zaopatrzenia

SCHEMAT UGRUPOWANIA BATALIONU REMONTOWEGO W MARSZU DZ (Wariant)



droga nr 2

Stan transportu	droga		Ogółem
	nr 1	nr 2	
samoch. osob.-teren. gaz-69	3	1	4
samoch. cięż.-teren. star 6x6	3	4	7
samoch. cystar. star 6x6		2	2
samoch. specjalne (narsztaty)	30	18	48
przyczepy transportane	3	3	6
przyczepy specjalne	10	7	17
ciągnik kołowy	3	2	5
ciągnik gąsienicowy	2	2	4
PTG	1		1
motocykl M-72	1		1

Legenda:

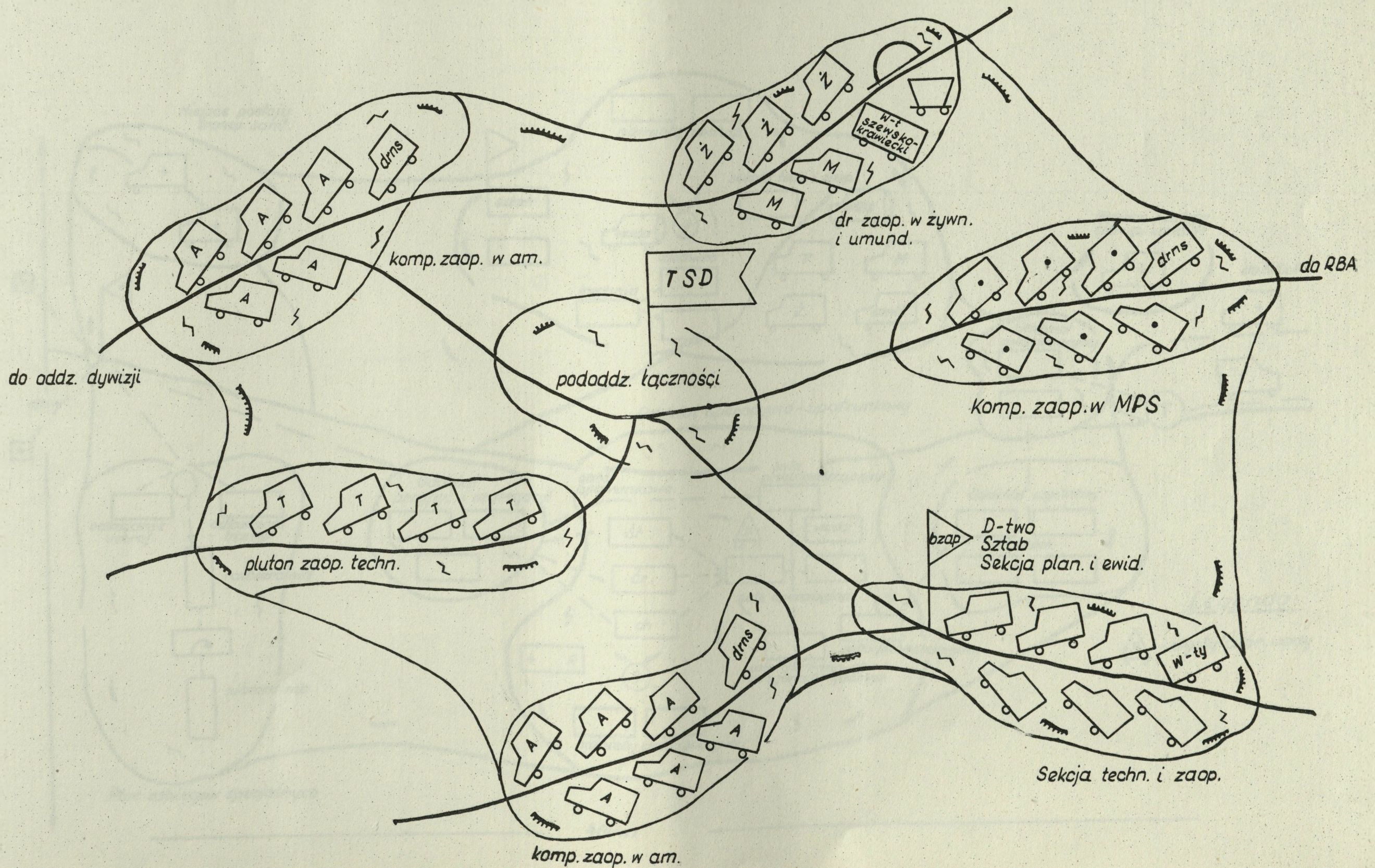
odległości między poszczególnymi elementami wynoszą:

- pojazdami 50m
- plutonami 100m
- kompaniami 200m

Oznaczenie skrótów:

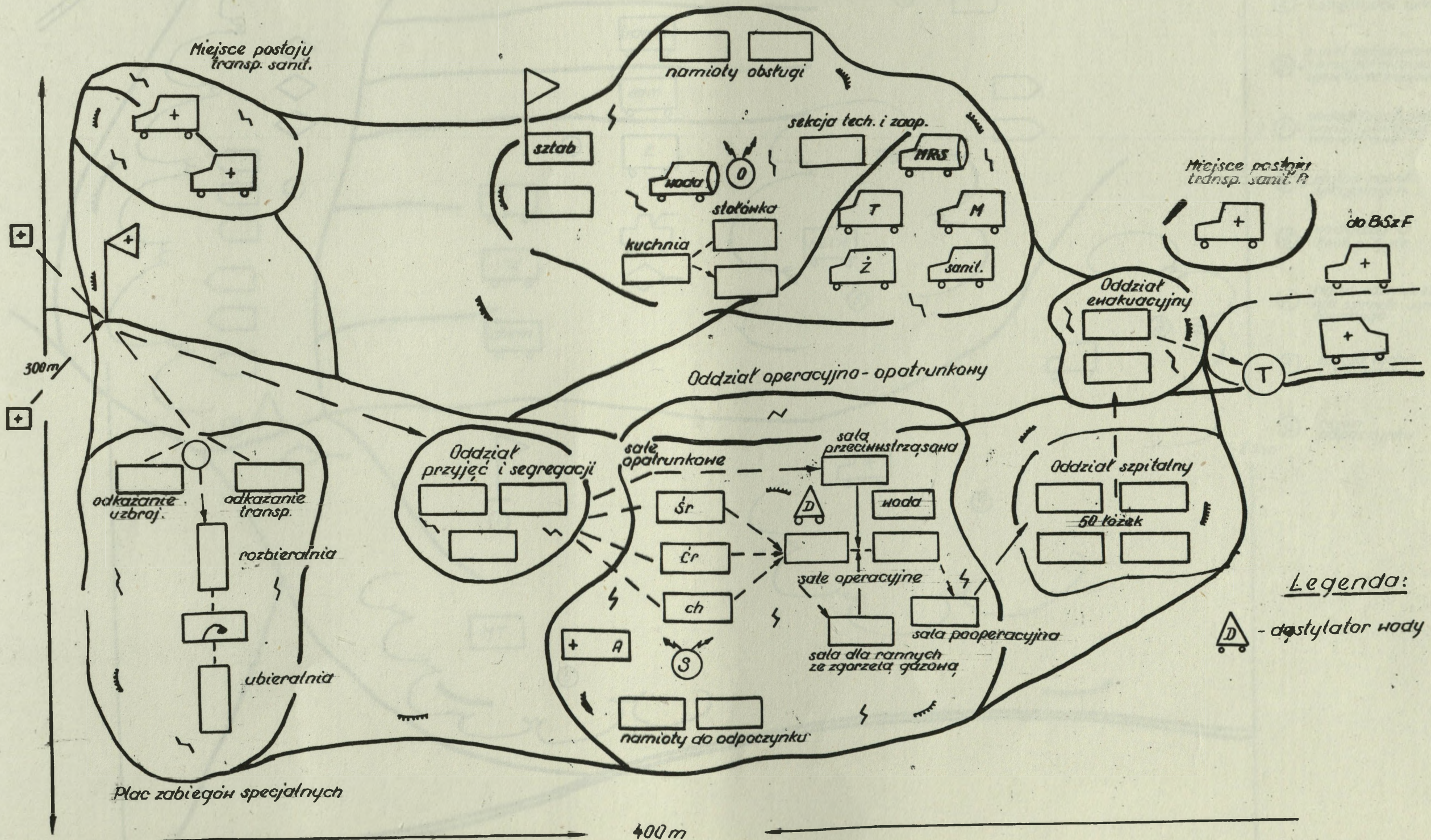
- st - sekcja techniczna
- krrg - kompania remontu pojazdów gąsienicowych
- krrpk - kompania remontu pojazdów kołowych
- kru i spl - kompania remontu uzbrojenia i środków łączności
- plrab spec - pluton robót specjalnych
- plremcz - pluton remontu czotgów
- ple - pluton ewakuacji
- plrpk - pluton remontu pojazdów kołowych
- drtk - drużyna remontu transportów kołowych
- st i zaop - sekcja techniki i zaopatrzenia

SCHEMAT ROZMIESZCZENIA TSD I BATALIONU ZAOPATRZENIA



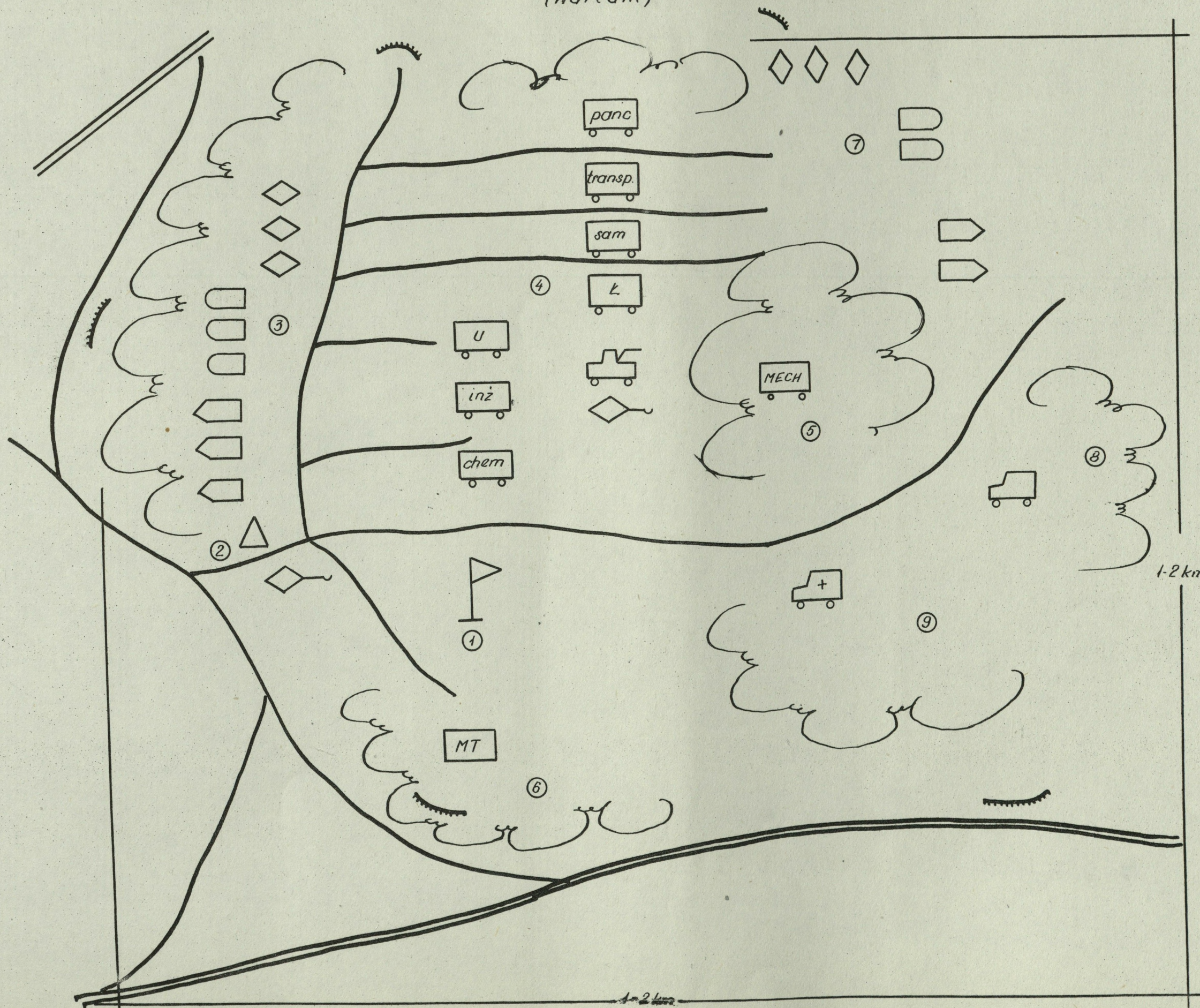
ROZMIESZCZENIE DPM

SCHEMAT ROZMIESZCZENIA DPM



Legenda:
 △ D - destylator wody

ROZMIESZCZENIE brem w PZSU (wariant)



Objaśnienia:

- ① - stanowisko dowodzenia
- ② - punkt przyjęcia i segregacji sprzętu
- ③ - punkt oczekiwania i przygotowania sprzętu do remontu
- ④ - pododdziały (kompanie, plutony) remontowe
- ⑤ - pluton robót specjalnych
- ⑥ - magazyny techniczne
- ⑦ - rejon rozmieszczenia sprzętu wyremontowanego
- ⑧ - sekcja techn. i zapatrz.
- ⑨ - rejon odpoczynku

1-2 km

1-2 km

3. ZABEZPIECZENIE MATERIAŁOWE:

Wielkości i urzutowanie zapasów sprzętu i materiałów w skali związku taktycznego

a/ amunicji, mps i żywności

Środki materiałowe		pododdział / żołnierz / sprzęt	tyły oddz / pułk, samo- dziel. ba- talionu, dywizjonu	razem w oddziale	tyły dywi- zji	razem w dywizji
amunicja /jo/	strzelecka	0,5	0,3	0,8	0,2	1,0
	strzel.do bro- ni pokład.	1,0	0,3	1,3	0,2	1,5
	art.naz.i moźdz.	0,5	0,3	0,8	0,2	1,0
	BM-14	0,6	0,4	1,0	0,5	1,5
	plot	1,0	0,5	1,5	0,5	2,0
	czołgowa	1,0	0,5	1,5	0,75	2,25
MPS /jn/	benzyna samo- chodowa	1,0	0,25	1,25	0,25	1,5
	benzyna lot- nicza	1,0	-	1,0	3,5	4,5
	olej napędowy	1,0	0,5	1,5	0,5	2,0
żywn. /rdz/	"W"	2,5	1,0	3,5	1,5	5,0
	"S"	1,0	0,5	1,5	0,5	2,0

b/ umundurowanie i materiałów sanitarnych:

Środki materiałowe		przy żoł- nierzu	w podod- dziale	w oddzia- le 3000 lu- 1000 lu- dzi	w oddzia- le ponad 1000 lu- dzi	w kzaop	w oddz.nie- wchodz.w skład dywiz.	w dywi- zyjnej łączni po- lowej
umundurowanie	zapas wymien- ny bielizny osob:	1	-	-	-	-	-	2000
	zapas wymien- ny napr.	-	minim. 3	50	100	300	50- 100	-
	zapas bieżący umundurowania, bielizny i oporządzenia	-	-	3%	3%	2%	5%	-
materiały sanitarne		-	-	-	-	1 m-c	-	-

c/ wody:

- dla celów bytowych i uzupełnienia układów chłodniczych w rdz^{x/}

Nazwa oddziału /pododdziału/	Razem zapas wody	Z tego:		Uwagi:
		przy żołnie- rzu i sprzę- cie /w pod- oddziale/	w oddziale /pododdziale/ zaopatrzenia	
pz /poz/	0,75	0,2	0,55 ^{1/}	1/przy kuch. zaopatrujących w gorącą strawę
batalion piechoty	0,75	0,2	0,55 przy kuchniach	
pododdziały tyłowe pułku	0,75	0,2	0,55 w kzaop	
oddz.i pododdz. tył.dywizji	0,75	0,2	0,55 w ty- łach dyw.	

x/ Pełna jedna racja zbiorowa wody - stanowi sumę potrzeb wody przewi- dzianej do celów bytowych i uzupełnienia układów chłodzenia.

e/ części zamiennych i materiałów remontowych służby uzbrojenia:

w brem znajdują się zapasy w ilości:

- w DZ - 6500 kg,
- w DPanc - 7700 kg.

Dla przewiezienia powyższych zapasów przeznaczają się po cztery samochody ciężarowe;

f/ środków, sprzętu i materiałów służby inżynierskiej:

Wyszczególnienie	J.m.	Zapasy			Razem w DZ		Razem w DPanc		załadowność / pojem. / 1 sa- mochodu
		bsap DZ / DPanc	bzaop. DZ / DPanc	pozostałe jedn.	w sztukach i kpl.	w tonach	w sztukach i kpl.	w tonach	
Miny	tys. szt.	1,8	1,5	0,96	4,26	46,9	3,76	41,4	0,3
p/pancerne	"	1,0	2,0	0,90	3,90	2,34	1,90	1,74	3,5
p/piechotne	szt.	20	20	15	55	0,55	45	0,45	300
kolejowe	"	120	80	75	275	4,1	225	3,4	270
komunikacyjne	"	180	100	325	605	1,82	605	1,82	1380
oświetleniowe	"	100	100	150	350	0,35	370	0,37	4860
sygnalizacyjne									
Mat. wybuch.									
MW-trotyl	ton	2,5	3,0	1,0	6,5	6,5	6,2	6,2	3,1
MW-plastyk	"	0,3	0,5	0,22	1,02	1,2	0,96	0,96	3,1
Ładunki wydł.									
- duże	kpl.	7	3	14	24	2,1	28	2,1	2-3
- UZ-2	szt.	50	50	100	200	14,2	200	14,2	20
Ładunki kumul.	"	20	20	23	63	1,4	61	1,2	135
Ład. do ukryć dla poj.	"	5	86	81	172	11,7	160	10,8	64
Okucia do schr.	ton	0,1	2,0	1,6	3,7	3,7	3,7	3,7	3,6
Klamry, gwoździe, trzpie- nie	"	1,5	2,0	1,8	5,3	5,3	5,3	5,3	10,0
Drut gładki	"	0,5	1,0	2,0	3,5	3,5	3,5	3,5	4,0
Części zamien.	"	9,0	1,5	4,2	14,7	14,7	14,7	14,7	4,0
Sprzęt okop. maskow. i do wydob. wody	"	5-6	4,0	15-16	25-26	25-26	25-26	25-26	3,6
Ogólny ciężar	ton	47-48	45	-	-	148	-	139	-

g/ Sprzętu i materiałów służby łączności:

Zapasy materiałów eksploatacyjnych - tworzą zestawy ZIP, które zapewniają eksploatację sprzętu łączności na około 25 dni działań.

Natomiast materiały nie występujące w zestawach grożą się na szczeblu:

- oddziału na okres dwóch dni walki,
- związku taktycznego na okres trzech dni /w bzaop/.

Dla przewiezienia zapasu znajdującego się w bzaop przeznaczają się jeden samochód ciężarowy i jedną przyczepę.

Ponadto w brem znajdują się części zamienne, na przewóz, których przewiduje się również jeden samochód ciężarowy i jedną przyczepę.

h/ Sprzętu i środków chemicznych w związku taktycznym w %:

- maski p/gazowe filtracyjne 12-15
- maski p/gazowe izolacyjne 10-12
- środki ochrony skóry 25-30
- urządzenia filtrowentylacyjne -
- przyrządy rozpoznania skażeń chemicznych i promieniotwórczych 8-10
- instalacje spec. -
- zestawy odkażające 10-15
- odkażalniki w jn 0,3-0,5
- dezaktywatory w jn 1,0-1,5
- środki dymne 20-25
- pochłaniacze do masek filtracyjnych 10-12
- pochłaniacze do masek izolacyjnych 5-7

Orientacyjne /dobowe/ normy zużycia /strat/ środków materia-
łowych /sprzętu/ w dywizji:

A. Amunicji i mps:

Rodzaj zaopatrzenia	w natarciu ^{x/}		w obronie	
	z użyciem broni ja- drowej /w jk/	bez uży- cia bro- ni ja- drowej /w jk/	z użyciem broni ja- drowej /w jk/	bez uży- cia broni jadro- wej /w jk/
Amunicja /jo/				
strzelecka	0,3-0,5	0,4-0,6	0,3-0,5	0,4-0,6
moździerzowa	1,0-1,5	1,5-2,0	0,5-0,7	0,7-1,0
artyleryjska ognia pośredn.	1,2-2,0	2,0-2,5	0,8-1,2	1,0-1,5
art.ppanc	0,5-0,7	0,6-1,0	0,6-0,9	0,8-1,2
plot	0,5-0,8	0,7-1,0	0,6-0,9	0,8-1,2
czołgowa	0,6-0,8	0,7-1,0	0,6-0,8	0,8-1,2
MPS /jn/				
benzyna samoch.	0,3-0,4	0,25-0,35	0,2-0,4	0,2-0,4
olej napędowy	0,4-0,6	0,3-0,5	0,3-0,5	0,25-0,4

W marszu na 100 km dywizja może zużyć:

- benzyny samochodowej - 0,27 jn /przy ke - 0,2 i kmt - 0,3/;
- oleju napędowego - 0,38 jn /dla T-54A przy ke - 0,1 i kmt - 0,4/.

x/ Podane normy zużycia amunicji i mps dotyczą dywizji nacierają-
cej na głównym kierunku uderzenia armii w pierwszym dniu ope-
racji.

Zużycie amunicji w dywizji w następnych dniach natarcia jest
z reguły znacznie niższe niż w pierwszym dniu. Dotyczy to
zwłaszcza amunicji artyleryjskiej i moździerzy, której zuży-
cie nie przekracza zwykle 1,0 jo /średnio 0,5 jo/.

B. Wody /w litrach/:

	W z a k r e s i e		
	codziennych /stałych/ potrzeb	doraźnych potrzeb	potrzeb okreso- wych
do:			
- celów bytowych	89150		
- uzupełniania układów chłodzenia	13100		
- celów produkcyjno- usługowych	30500		
- napełniania układów chłodzenia		100000	
- mycia pojazdów mech. /częściowe/		113000	
- zabiegów sanitarnych i specjalnych /na 50% stanu/		67000	
- kąpieli żołnierzy			40.000
Razem:	132.750	883.000	40.000

UWAGA: 1/ Na cele bytowe, uzupełnianie układów chłodzenia i pro-
dukcyjno-usługowe w przeliczeniu na 1 żołnierza przypa-
da wody:

- w DZ - 11,75 ltr
- w DPanc - 12,5 "
- w pz - 11,5 "
- w pcz - 12,5 "
- w pa - 11,2 "

2/ Na zabiegi sanitarne i kąpiel żołnierzy przyjmuje się
następującą ilość wody:

- jednorazowe zabiegi sanitarne 1 żołnierza napromie-
nionego - 100 ltr;
- kąpiel jednego żołnierza w łaźni polowej - 30-40 l.

3/ Możliwe ograniczenie zużycia wody:

- w działaniach zaczepnych - do 6-7 l na 1 żołn.

- w utrudnionych warunkach zaopatrywania /tylko do picia i przyrząd. 1 posiłku/ - do 3 l na 1 żołn.

4/ Woda do celów produkcyjno-usługowych:

/do zabezpieczenia pracy jednostek tyłowych /w ciągu doby/:

- wypiek chleba w piekarni polowej - 9000-13000
- łaźnia polowa - w lecie, w zimie - 60000-40000 l
- batalion medyczny dywizji - 1000 l
- batalion remontowy dywizji - 4500 l

5/ Woda do celów technicznych:

- | | napełnienie układu chłodzenia | uzupełnienie układu chłodzenia |
|----------------------|-------------------------------|--------------------------------|
| - pojazd kółowy | 20 l | 3-4 l |
| - pojazd gąsienicowy | 60 l | 4-5 l |
| - czołg | 80 l | 12 l |

Mycie pojazdów mechanicznych

- | | mycie całkowite | dezaktywacja | mycie częściowe |
|-------------------------------|-----------------|--------------|-----------------|
| - motocykl | 30 l | 150 l | 20 l |
| - sam. osob.-teren. i osobowy | 50 l | 400 l | 30 l |
| - przyczepa samochodowa | 100 l | | 30 l |
| - samochód ciężarowy | 200 l | 600 l | 40 l |
| - samochód specjalny | 250 l | | 60 l |
| - transporter opancerzony | 300 l | 800 l | 60 l |
| - ciągnik kółowy | 400 l | | 50 l |
| - ciągnik gąsienicowy | 600 l | | 70 l |
| - czołg | 800 l | 100 l | 70 l |

Dezaktywacja uzbrojenia

- moździerz 82 mm - 125 l
- moździerz 120 mm - 150 l
- armata ppanc 57 mm - 150 l
- armata ppanc 85 mm - 250 l
- haubica 122 mm - 400 l
- armata 152 mm - 450 l
- armata plot 85 mm - 400 l
- armata plot 100 mm - 450 l

C/ Przewidywane zużycie środków minersko-zaporowych, sprzętu, materiałów i części zamiennych służby inżynierskiej:

	J.m.		Materiały		Obroza		razem
	na przygotowanie natarcia	na natarcie	na przygotowanie rozbiórki	na walne obrony	razem	razem	
1	1	4-5	3-5	5-7	8-12		
2	-	-	5-6	1-2	6-8		
3	1	5-6	3-4	1,5-2	5-6		
4	10-15	10-15	-	8-10	8-10		
5	15-20	4-5	20-25	10-15	30-35		
6	0,2	-	4-4,5	-	4-4,5		
7	0,9-1,1	4-5	4,5-6	1-1,5	5-6		
8	2,5-3	-	3-4	-	3,4		
9	1-2	4-5	1-2	1-2	2-4		
10	1-2	10-15	2	2-3	4-5		
11	10-110	120-160	75-105	110-150	185-225		
12	20-30	35-45	25-35	35-50	60-85		
13	1000-1200	1000	2000-2200	100-150	3000-3500		
14							
15							
16							
17							
18							
19							
20							
21							
22							
23							
24							
25							
26							
27							
28							
29							
30							
31							
32							
33							
34							
35							
36							
37							
38							
39							
40							
41							
42							
43							
44							
45							
46							
47							
48							
49							
50							
51							
52							
53							
54							
55							
56							
57							
58							
59							
60							
61							
62							
63							
64							
65							
66							
67							
68							
69							
70							
71							
72							
73							
74							
75							
76							
77							
78							
79							
80							
81							
82							
83							
84							
85							
86							
87							
88							
89							
90							
91							
92							
93							
94							
95							
96							
97							
98							
99							
100							

W marszu dywizji wskutek zużycia eksploatacyjnego może być za dobę 3-4% uszkodzeń maszyn inżynieryjnych, tj. 6-8 maszyn, z których 5-6 będzie wymagało remontu bieżącego i 1-2 remontu średniego lub kapitalnego.

W czasie walki może zostać uszkodzonych 8-10% maszyn, tj. 25-30 maszyn z pułkowych kompanii saperów i batalionu dywizyjnego.

D. Przewidywane średnie zużycie sprzętu i środków chemicznych w działaniach zaczepnych:

Rodzaj środków materiałowych	Średnie zużycie w %		Uwagi:
	na 1 dobę walki	na 3 doby walki	
Maski p/gaz filtracyjne	5-7	15-21	
Maski p/gazowe izolacyjne	4-5	12-15	
Środki ochrony skóry	10-15	30-45	
Urządzenia filtrowentylacyjne	1-2	3-6	
Przyrządy rozpoznania skażeń chem. i promieniotwórczych	3-5	9-15	
Instalacje spec.	3-5	9-15	
Zestawy odkażające	3-5	9-15	
Odkażalniki w jn; Dezaktywatory w jn	0,1-0,2 0,3-0,5	0,3-0,6 0,5-1,2	
Środki dymne	5-10	15-30	
Pochłaniacze do masek filtracyjnych	3-5	9-15	Niezależnie od zużycia w kompl. masek
Pochłaniacze do masek izolacyjnych	2-3	6-9	"

Możliwości przewozowe batalionu zaopatrzenia

DZ / DPanc / w tonach:

Oddziały i pododdziały zaopatrzenia	bzaop DZ				bzaop DPanc				
	kza	kzmps	plztec	przłm	razem	kza	kzmps	plz	razem
Star 6x6	56	12	28	16	168	64	10	32	183
cięż. teren.	-	52	-	-	52	-	56	-	56
Star 6x6 cyst.	-	12	16	12	104	36	10	18	110
Przyczepy trans.	32	24	-	-	24	-	24	-	24
Przyczepy cyst.	-	-	-	-	-	-	-	-	-
Razem:	88	100	44	28	348	100	100	50	373
1,0	320	363	160	92	1255	364	332	182	1324
0,9	288	327	144	83	1130	328	300	164	1194
0,85	272	308	136	78	1066	309	282	155	1125
0,8	256	292	128	74	1006	293	266	146	1064
0,75	240	272	120	69	941	273	249	136	992
0,7	224	254	112	64	878	255	232	127	926
0,65	208	236	104	60	816	237	216	118	861
0,6	192	218	96	56	754	219	200	109	796
0,55	176	200	88	52	692	201	184	100	731
0,5	160	182	80	46	628	182	166	91	662
0,45	144	163	72	41	556	164	149	82	596
0,4	128	145	64	37	502	146	133	73	531

x/ wg "Danych taktyczno-technicznych tyłów" cz.I - nr bibl.016086

3.6. Wzory wykorzystywane przy organizacji przeładunków w transporcie samochodowym

1/ Ustalenie długości frontu załadunkowego i wyładunkowego przy kolumnowym ustawieniu samochodów /w m/:

$$L_F = n_t \cdot L_s + /n_t + 1/ \cdot a$$

gdzie:

L_F - długość frontu załadunkowego i wyładunkowego w m;

L_s - długość samochodów w m;

n_t - liczba stanowisk ładunkowych /przewidywana/ przy planowanym froncie załadunkowym i wyładunkowym;

a - bezpieczna odległość między samochodami w m.

2/ Ustalenie frontu załadunkowego i wyładunkowego dla pojazdów mechanicznych z materiałami niebezpiecznymi /mps, amunicja, materiały wybuchowe/ w m:

$$L_F = n_{sg} \cdot l_r \cdot n_g + /n_g - 1/ \cdot l_r$$

gdzie:

n_{sg} - liczba samochodów w jednej grupie;

l_r - odległość między grupami samochodów w m;

n_g - ilość grup samochodów.

3/ Ustalenie ilości potrzebnych stanowisk ładunkowych w punkcie przeładunkowym przy określonej ilości materiałów i określonym czasie trwania czynności przeładunkowych:

$$n_t = \frac{q_t \cdot T_{nwt} \cdot s}{T \cdot 60}$$

gdzie:

n_t - ilość stanowisk ładunkowych;

q_t - ilość ładunku w tonach;

T_{nwt} - czas załadunku /wyładunku/ jednej tony w min;

s - współczynnik nierównomierności przybywania samochodu na stanowiska ładunkowe;

T - określony czas trwania przeładunku w godzinach.

4. Ustalenie ilości potrzebnych stanowisk ładunkowych w punkcie przeładunkowym przy określonym czasie oraz liczbie pojazdów mechanicznych, które mają być załadowane /wyładowane/:

$$n_t = \frac{N_s \cdot q \cdot c \cdot T_{nwt} \cdot s}{T \cdot 60}$$

gdzie:

N_s - liczba samochodów;

q - zdolność załadowcza samochodu w tonach;

c - współczynnik statycznego wykorzystania zdolności załadowczej samochodów /0,7 - 1,0/;

5. Ustalenie zdolności przeładunkowej jednego stanowiska w punkcie przeładunkowym w ciągu doby /w tonach/:

$$q_p = \frac{24 \cdot 60}{T_{nwt}}$$

gdzie:

q_p - zdolność przeładunkowa stanowiska w tonach.

6. Ustalenie zdolności przeładunkowej kilku stanowisk w punkcie przeładunkowym w ciągu doby /w tonach/:

$$q_p = \frac{n_t \cdot 24 \cdot 60}{T_{nwt} \cdot s}$$

7. Ustalenie liczby samochodów, które można jednocześnie podstawić przy określonej długości frontu załadunkowego /wyładunkowego/:

a/ przy ustawieniu kolumnowym:

$$n_{sk} = \frac{L_F + a}{L_S + a}$$

gdzie:

n_{sk} - liczba samochodów jednocześnie podstawionych w punkcie przeładunkowym;

b/ przy ustawieniu szeregowym samochodów w razie stosowania poprzedniego wzoru ulegnie zmianie tylko wartość L_S .

8. Ustalenie zdolności przepustowej punktu przeładunkowego:

a/ w ciągu jednej godziny:

$$N_S = \frac{60}{t_1 + t_2 + t_3} \cdot n_{sk}$$

gdzie:

t_1 - czas na podstawienie samochodów na stanowiska ładunkowe w punkcie przeładunkowym w minutach;

t_2 - czas na załadowanie /wyładowanie/ w minutach;

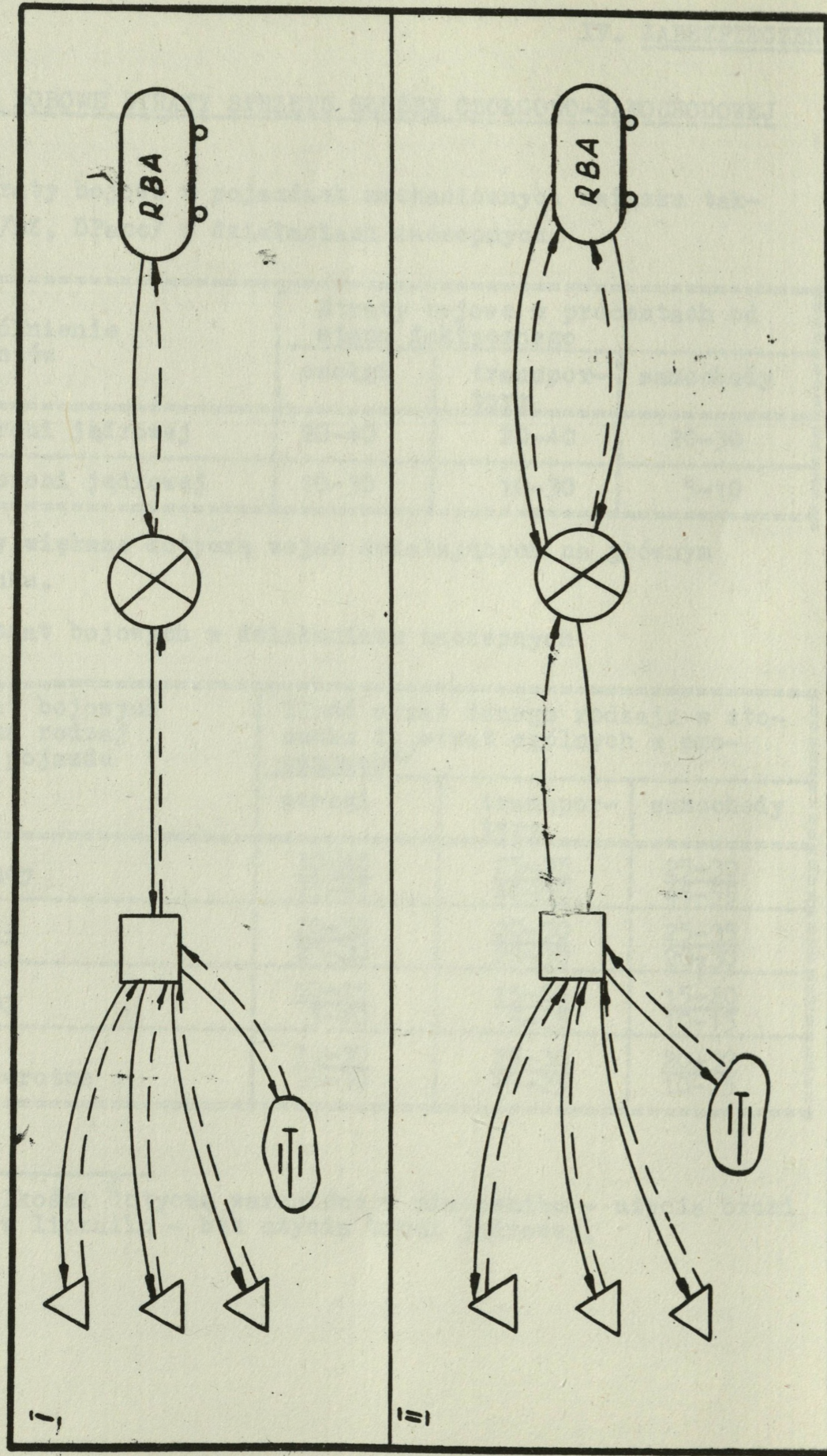
t_3 - czas na odjazd samochodów z punktu przeładunkowego w minutach;

b/ w ciągu doby:

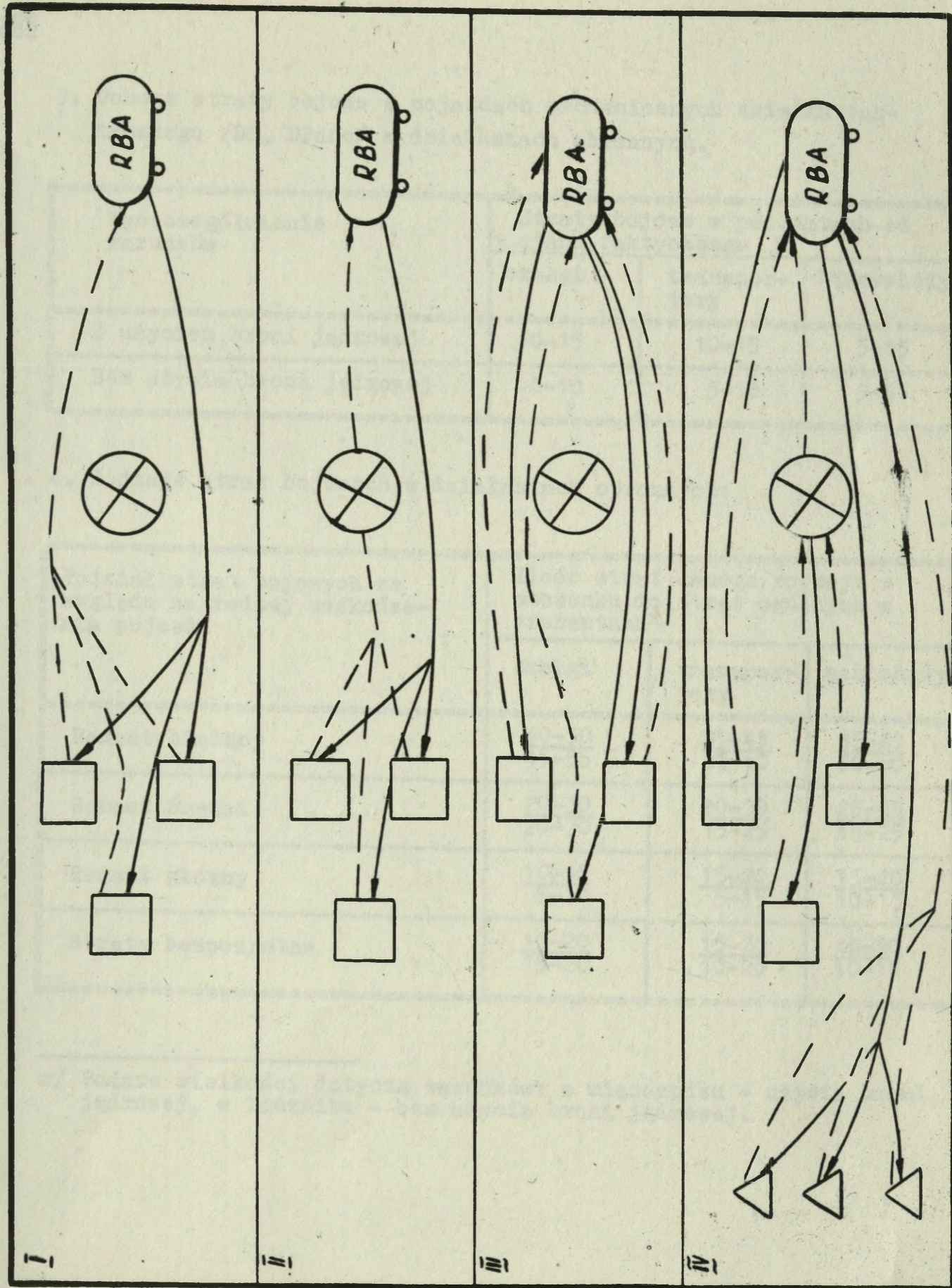
$$N_S = \frac{60 \cdot 24}{t_1 + t_2 + t_3} \cdot n_{sk}$$

WARIANTY DOWOZU ZAOPATRZENIA NA SZCZEBLU TAKTYCZNYM:

a) klasyczne



b) z pominięciem pośrednich ogniw zaopatrywania



IV. ZABEZPIECZENIE TECHNICZNE

ORIENTACYJNE DOBOWE STRATY SPRZETU SŁUŻBY CZOŁGOWO-SAMOCHODOWEJ

1. Dobowe straty bojowe w pojazdach mechanicznych związku taktycznego /DZ, DPanc/ w działaniach zaczepnych.

Wyszczególnienie wariantów	Straty bojowe w procentach od stanu faktycznego		
	czołgi	transpor- tery	samochody
Z użyciem broni jądrowej	20-40	20-40	20-30
Bez użycia broni jądrowej	10-30	10-30	5-10

UWAGA: Liczby większe dotyczą wojsk działających na głównym kierunku.

2. Rodzaje strat bojowych w działaniach zaczepnych

Podział strat bojowych ze względu na rodzaj uszkodzenia pojazdu	Ilość strat danego rodzaju w stosunku do strat ogólnych w procentach ^{x/}		
	czołgi	transpor- tery	samochody
Remont bieżący	30-40	25-35	25-30
	35-45	40-50	45-55
Remont średni	20-30	20-30	25-35
	20-30	20-30	20-30
Remont główny	10-15	15-20	15-20
	5-10	5-15	10-15
Straty bezpowrotne	25-30	25-30	20-30
	25-30	15-25	10-15

x/ Podane wielkości dotyczą warunków: w mianowniku - użycia broni jądrowej, w liczniku - bez użycia broni jądrowej,

3. Dobowe straty bojowe w pojazdach mechanicznych związku taktycznego /DZ, DPanc/ w działaniach obronnych.

Wyszczególnienie warunków	Straty bojowe w procentach od stanu faktycznego		
	czołgi	transpor- tery	samochody
Z użyciem broni jądrowej	10-15	10-15	5-15
Bez użycia broni jądrowej	5-10	5-10	3-5

4. Rodzaje strat bojowych w działaniach obronnych:

Podział strat bojowych ze względu na rodzaj uszkodzenia pojazdu	Ilość strat danego rodzaju w stosunku do strat ogólnych w procentach ^{x/}		
	czołgi	transpor- tery	samochody
Remont bieżący	40-50	35-45	35-40
	45-55	50-60	50-60
Remont średni	20-30	20-30	25-35
	20-30	15-25	15-25
Remont główny	10-15	15-20	15-20
	5-10	5-15	10-15
Straty bezpowrotne	15-20	15-20	10-20
	15-20	10-20	10-15

x/ Podane wielkości dotyczą warunków: w mianowniku - użycia broni jądrowej, w liczniku - bez użycia broni jądrowej.

5. Rodzaje remontów bieżących:

Podział remontów bieżących	Ilość remontów danego rodzaju w stosunku do ogólnej liczby remontów bieżących
R.b.w małym zakresie	60%
R.b.w średnim zakresie	30%
R.b.w dużym zakresie	10%

6. Straty eksploatacyjne w okresie przegrupowania:

Rodzaj strat eksploatacyjnych	Rodzaj pojazdu	Średnia liczba przebytych kilometrów przez wszystkie pojazdy na jedną stratę	Uwagi:
Remont bieżący	samochody	30.000-50.000	Niezbędny czas udzielenia pomocy techn./remontu/ do 10 godz.
	transportery opanc. kołowe/czołgi	50.000-75.000	
	pojazdy gąsienicowe	5.000-10.000	
		10.000-20.000	
Remont średni	samochody	200.000-250.000	Remont środkami szczebla operac.
	transportery opancerzone	200.000-300.000	
Remont główny	samochody	300.000-400.000	Remont w zakładach stacjonar.
Straty bezpowrotne	samochody	600.000-800.000	Sprzęt zniszczony /spalony, zdruzgotany, zatopiony/
	transportery opancerzone	500.000-600.000	
	czołgi	150.000-300.000	

UWAGA: 1/ Liczby większe dotyczą przegrupowania na obszarze kraju, mniejsze - poza granicami PRL.
 2/ W działaniach zaczepnych przebiegi pojazdów przypadające na poszczególne rodzaje strat eksploatacyjnych są 2-3 krotnie mniejsze.

Przewidywane straty dobowe sprzętu uzbrojenia i elektroniki w %:

Rodzaj sprzętu	Straty dobowe wg stanu wyjściowego	Z tego o:		Straty bezpowrotne	Wynaga remontu:		Straty za 10 dni
		główne	średnie		bieżącego	razem	
Broń strzelecka	9-14	-	2,4-3,7	1,9-2,8	4,7-7,5	7,1-11,2	62-77
Broń strzel.-czołg.	4-7	-	1,3-2,4	0,9-1,6	1,8-3,0	3,1-5,4	48-56
Sprzęt artyl.	8-12	0,4-0,7	2,1-3,0	0,9-1,1	4,6-7,2	7,1-10,9	60-70
Art.czołgowa	4-7	0,9-1,6	1,0-1,8	0,9-1,6	1,8-3,0	3,1-5,4	48-56
Sprzęt raket.	11-15	1,4-1,6	2,7-3,8	1,4-2,1	5,3-7,5	9,4-12,9	68-78
Stacje radiolok.	11-16	1,4-1,8	2,5-3,8	3,1-4,4	4,0-6,0	7,9-11,6	68-82
Sprzęt opt.-mier.	6-10	-	1,4-2,5	2,2-3,5	2,4-4,0	3,8-6,5	58-65
Przeliczniki	10-14	1,4-1,8	2,2-3,8	2-3	4,0-6,0	7,6-11,6	65-77

Sprzętu służby czołgowo-samochodowej:

A. Czas trwania i pracochłonność podstawowych przedsięwzięć remontowych

Rodzaj przedsięwzięć	Czas trwania	Wykonawca	Ilość ludzi zaangażowanych	Średnia pracochłonność w rob. godz. czołgu transportu samochodowego
Remont bieżący w małym zakresie	do 2-3 godz.	kierowca, załoga, drem	1-3	2-6
Remont bieżący w średnim zakresie	3-7 godz.	krem, /drem/x/	2-4	10-20
Remont bieżący w dużym zakresie	7-11 godz.	brem /krem/x/	3-5	do 40 do 30
Wymiana silnika w czołgu	15-18 godz.	brem /krem/x/		
Wymiana silnika w samochodzie	12-15 godz.	brem /krem/x/		
Wymiana gąsienic pojedyn. czołgu	0,5-1,0 godz.	załoga czołgu xx/		
w kcz	1,0-1,5 godz.	załogi czołgu xx/		
w bcz /pz/	1-2 godz.	" "		
w pcz	2-4/6/ godz.	" "		

x/ Wykorzystywani są przy tym kierowcy /załogi/ pojazdów /czołgów/.
 xx/ Udzielana jest przy tym pomoc pododdziałów remontowych.

B. Możliwości techniczne warsztatów remontowych:

Wyszczególnienie	Rodzaj warsztatów remontowych	Rodzaj wykonywanych prac /remontów/	Liczba wykonywanych prac /remontów/ w czasie jednego cyklu czołgów transportów lub samochodów	Czas wani jed. prac /cyklu remontowego/
bp	drem	rem. bież. w małym zakresie	1	do 2-3 godz.
pz	krem	rem. bież. w średn. zakresie	4	do 7 "
pcz	krem	rem. bież. w średn. zakresie	8	do 7 "
DZ	brem	rem. bież. w dużym zakresie	10	do 11 "
DPanc	brem	rem. bież. w dużym zakresie	12	do 11 "
DZ	wszystkie	rem. bież.	31 xx/	64 xx/
DPanc	wszystkie	rem. bież.	41 xx/	38 xx/
DZ	brem	wymiana silnika	4-5	5 12-18 godz.
DPanc	brem	wymiana silnika	4-5	5-6 12-18 "

x/ Przyjęto umownie, że w czasie jednego cyklu remontowego każdy warsztat typu A/panc, A/sam, B/panc, B/sam, MOC/panc wykonuje jeden remont określonego rodzaju.

xx/ Uwzględniono warsztat batalionu rozpoznawczego.

xxx/ Uwzględniono warsztaty wszystkich pododdziałów /oddziałów/ związku taktycznego.

C. Potrzeby ewakuacji:

Rodzaj strat bojowych	Rodzaj potrzebnej ewakuacji					
	holowanie		półprzewóz		przewóz	
	czołgi	samocho.	czołgi	samocho.	czołgi	samocho.
Uszkodz. wym. rem. bież.	do 20% ^{x/}	do 25% ^{x/}	-	-	-	-
Uszkodz. wym. rem. średni	do 90%	25%	-	60%	do 10%	15%
Uszkodz. wym. rem. główny	10-20%	20%	-	15%	80-90%	65%
Straty bezprowrotne	-	-	-	-	100%	100%

D. Możliwości ewakuacji strat bojowych w działaniach zaczepnych:

Szczebel	Rodzaj środka ewakuacyjnego	Liczba ciagn. ewak.	Rodzaj sprzętu potrzebnego ewakuacji			
			rem. bież.	rem. śred.	rem. głów.	str. bezp.
oddziały	druż. ewak.	3-6	80-100%	-	-	-
zw. takt.	druż. ewak.	5-6	do 20%	20- ^{xx} 30%	10- ^{xx} 20%	-

x/ Pozostały sprzęt wymagający remontu bieżącego jest remontowany w miejscu uszkodzenia lub też o własnym napędzie dojeżdża do warsztatu remontowego.

xx/ Pozostały sprzęt wymagający remontu ewakuuje swoimi środkami szczebel operacyjny.

MOŻLIWOŚCI REMONTOWE I EWAKUACYJNE SPRZĘTU UZBROJENIA I ELEKTRONIKI

Dobowa przepustowość pododdziałów remontowych służby uzbrojenia i elektroniki oddziałów i ZT w zakresie remontów bieżących

Rodzaj sprzętu	Liczba rbg na 1 ujp	Oddziały					ZT		Razem	
		pz	pcz	pap- lot	pa	drt	bat. rem.	DZ	DPanc	
Broń strzel.	1,5	27	13	13	20	7	33	167	139	
Sprzęt art.	1,30	1,3	2,0	3,3	4,7	-	3,7	17,6	19,0	
Sprzęt rakiet.	50	0,8	-	-	-	0,6	0,8	3,8	2,2	
Stacje radiolokac.	50	-	-	0,4	-	-	0,8	1,2	1,2	
Sprzęt optyczny	2,0	10	5	5	5	-	15	60	50	

MOŻLIWOŚCI REMONTOWE ZASADNICZYCH RODZAJÓW SPRZĘTU WOJSK CHEMICZNYCH

Możliwości naprawcze zasadniczych rodzajów sprzętu wojsk chemicznych w warsztatach

DZ i DPanc

Wyszczególnienie		Nazwa sprzętu							
		maska pgaz. filtr.	maska pgaz. izola- cyjna	odzież ochr.	urządzeń. filtr.- went.	sprzęt do roz- poznania skażeń "Ch"	sprzęt do roz- pozn. skażeń promie- niotw.	instal. spec.	zestawy odkaza- jące
Przewidywane straty w ciągu 15 dni	DZ %	55	43	105	30	45	45	45	50
	1 szt.	6300	360	11300	10	98	285	26	1180
	DPanc %	55	43	105	30	45	45	45	50
	szt.	5100	540	9190	14	60	310	23	1420
Potrzeby naprawcze	DZ bież.	3150	180	5650	5	49	170	13	590
	śred.	1890	110	-	2	30	115	5	350
	DPanc bież.	2550	270	4600	7	30	155	12	710
	śred.	1530	160	-	4	20	95	5	425
Możliwości naprawcze DZ "15 dni"	ZNCh-65 12 szt.	1580		2000					
	WCh-65 11 szt.	2110	230			20	10		330
	WCh-65 1 szt.	565	75		3	8	35	13	
	Razem:	5255	305	2000	3	28	45	13	330
Możliwości naprawcze DPanc 15 dni	ZNCh-65 7 szt.	925		1850					
	WCh-65 11 szt.	2110	230			20	10		330
	RWCh-65 1 szt.	565	75		3	8	36	13	
	Razem:	3600	305	1850	3	28	46	13	330
Do naprawy w warsztatach armii	DZ	1015		3650	4	51	240	5	610
	DPanc	655	95	2750	8	22	204	5	805

V. ZABEZPIECZENIE MEDYCZNE

STRATY SANITARNE

Średnie dzienne straty sanitarne dywizji w natarciu /w stosunku do stanu rzeczywistego/ kształtują się w wysokości: 10-20%

Z tego od broni:

- konwencjonalnej 2-5%
- jądrowej 12-16%
- chemicznej 3-5%
- chorzy 0,1-0,2%

Przewidywane straty w dywizji poniosą w 70-75% jednostki walczące, a w 25-30% jednostki pomocnicze, zabezpieczenia i obsługi.

Pod względem ciężkości uszkodzenia ciała przewiduje się, że ciężko poszkodowanych będzie 35-40%, średnio poszkodowanych 30-35% i lekko poszkodowanych 30-35%.

Średnie dzienne straty sanitarne dywizji w obronie /w stosunku do stanu rzeczywistego/ kształtują się w wysokości - 10-20%.

Przewidywana struktura strat sanitarnych od działania broni konwencjonalnej:

- zranienia i urazy zamknięte 50-60%;
- kontuzje 5-10%;
- oparzenia izolowane 10-15%;
- urazy mieszane /miksty/ 10-25%;

w tym z przewagą:

- oparzeń 60%;
- uszkodzeń mech. 40%.

Przewidywana struktura strat sanitarnych od działania broni jądrowej:

- czyste urazy mechaniczne /zranienia, złamania, kontuzje/ 10-15%;
- czyste /izolowane/ oparzenia 15-20%;
- uszkodzenia popromienne /czyste/ do 15%;
- uszkodzenia mieszane /miksty/ 55-60%.

w tym z przewagą:

- choroby popromiennej około 20%;
- różnych postaci skażeń około 30%;
- oparzeń około 45%;
- urazów mechanicznych około 5%.

Możliwości lecznicze:

W DPM mogą działać dwie duże /2 lekarzy i pielęgniarka operacyjna/ i 3 małe brygady chirurgiczne /chirurg i pielęgniarka opatrunkowa/ oraz 2 chirurgów kierujących pracą oddziału segregacji. Na sali przeciwstrząsowej pracuje internista, który sprawuje opiekę nad oddziałem szpitalnym. Brygady chirurgiczne mogą wykonać w ciągu doby /14-16 godzin pracy/ maksimum 18-22 operacji dużych i około 80 zabiegów średnich.

Przepustowość DPM 350-500 rannych, chorych i porażonych. DPM rozwija się jeden raz w ciągu doby.

Możliwości ewakuacyjne:

Czas dotarcia poszkodowanych do DPM powinien wynosić średnio 5-7 godzin od momentu zranienia. Można przewidywać, że około 10% poszkodowanych nie będzie nadawało się do natychmiastowej dalszej ewakuacji. Zdolność ewakuacyjna transportu sanitarnego batalionu wynosi 100 ludzi jednorazowo.

DOPUSZCZALNE DAWKI PROMIENIOWANIA

otrzymane podczas napromienienia zewnętrznego

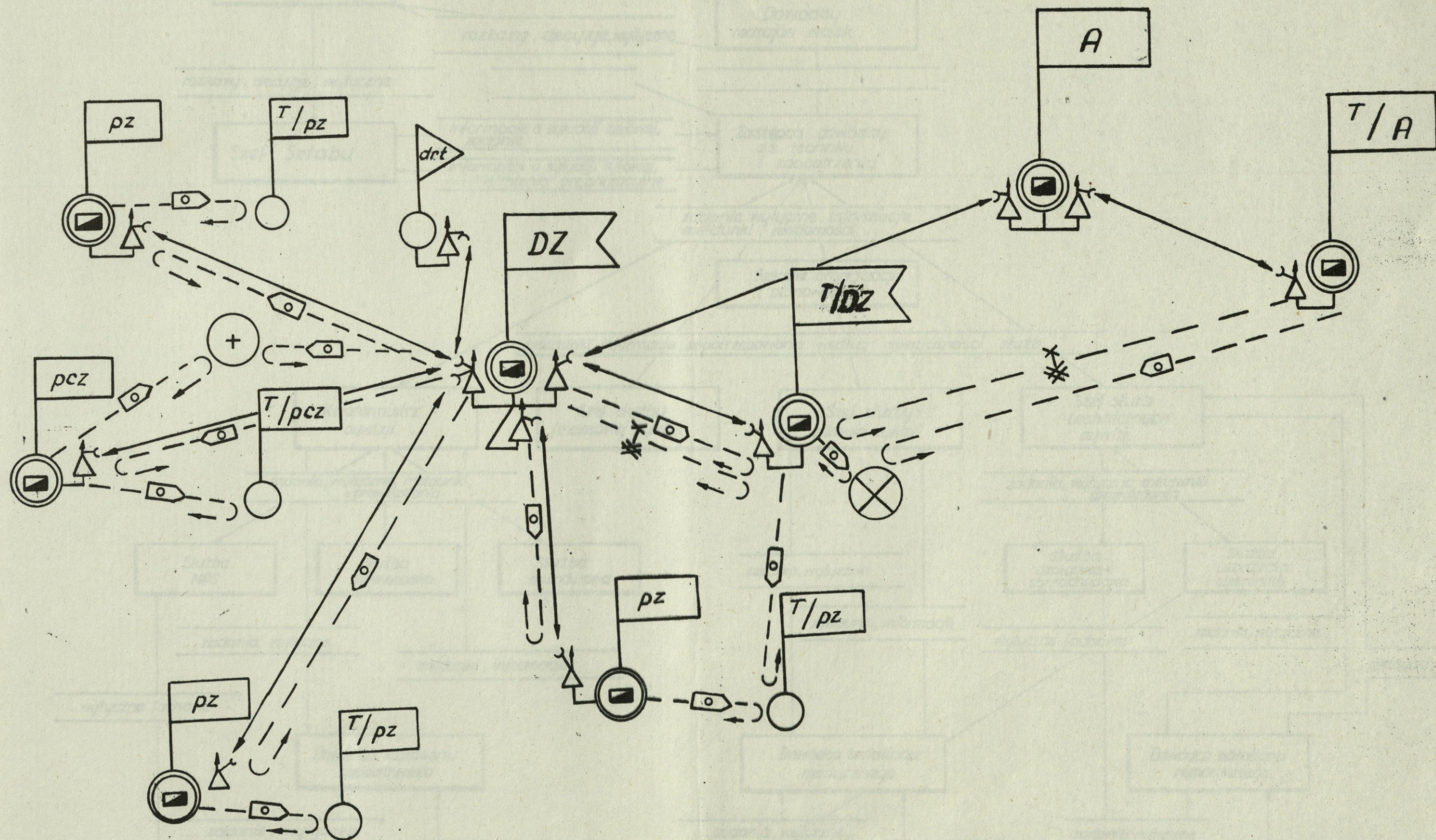
Lp.	Rodzaj napromienienia	Dopuszczalna dawka promieniowania w R
1.	Jednorazowe napromienienie w ciągu 4 dni	50
2.	Wielkość napromienienia w ciągu 10 dób	100
3.	Wielkość napromienienia w ciągu 3 m-cy	200
4.	Sumaryczne napromienienie w ciągu roku	300

Lp.	Wyszczególnienie	Ilość	Uwagi:
13.	Kuchnie polowe	2	
14.	Przyrząd steryliz. dest.	1	na przy- czepie
15.	Radiometr "beta" i "gamma"	1	
16.	Rentgenometr	1	
17.	Indykator	1	
18.	Inny sprzęt podręczny, kwaterekowy, gospodarczy		

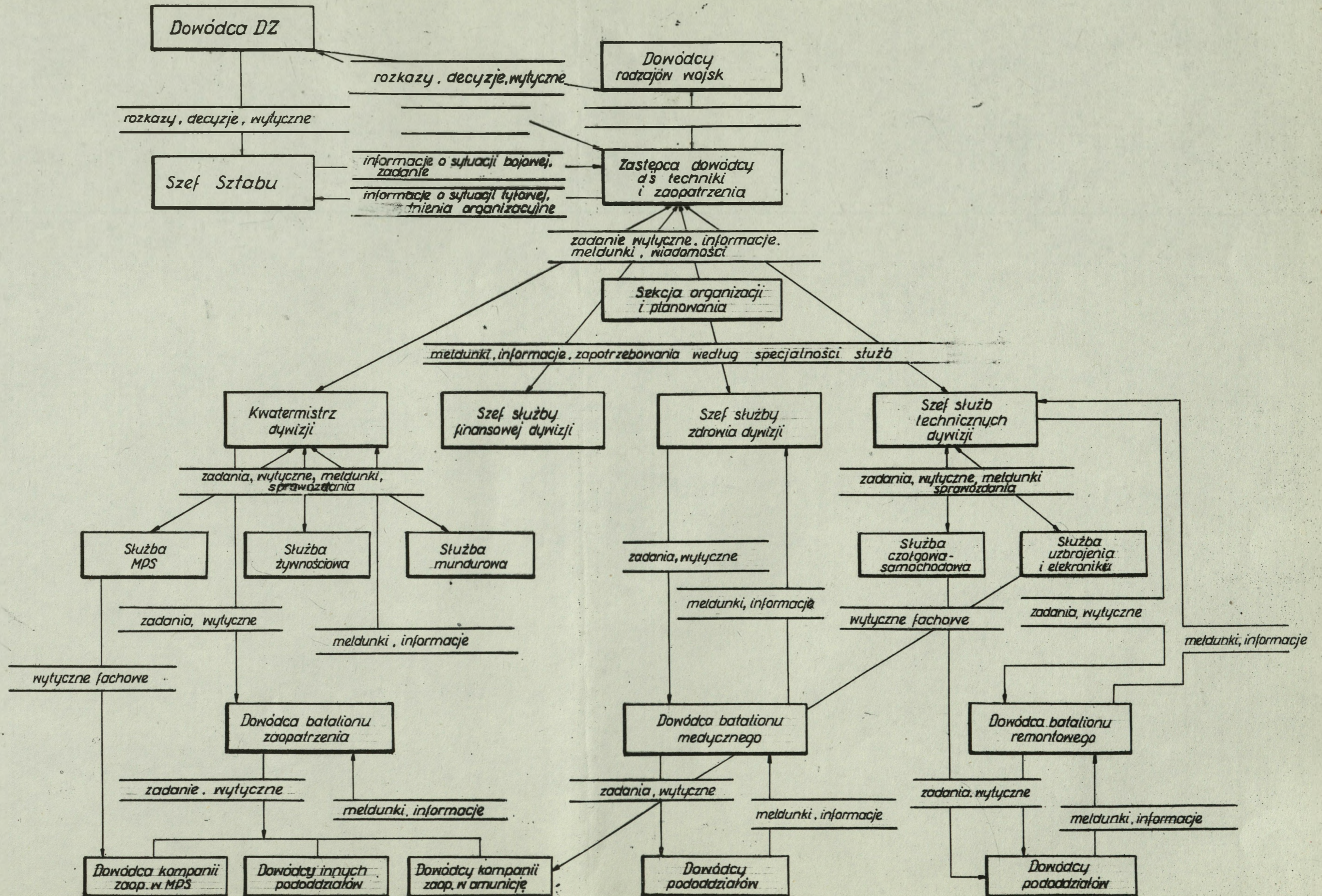
WYPOSAŻENIE BATALIONU MEDYCZNEGO

Lp.	Wyszczególnienie	Ilość	Uwagi:
1.	Namioty segmentowe	28	
2.	Leki i sprzęt medyczny		różne ze- stawy
3.	Nosze sanitarne	102	
4.	Samochody sanitarne	10	
5.	Sala operacyjna na samochodzie	2	
6.	Samochód osobowo-terenowy	1	
7.	Samochody ciężarowo-terenowe 1,5 t	6	
8.	Samochody ciężarowo-terenowe 2,5 t	9	
9.	Przyczepy 3 t	2	
10.	Cysterna na wodę	1	
11.	Elektrownia na samochodzie	2	
12.	Łaźnia-dezynfektor na samochodzie	1	

SCHEMAT ŁĄCZNOŚCI RADIOLINIOWEJ Z ŚRODKAMI RUCHOMYMI TYŁÓW DZ



SCHEMAT OBIEGU INFORMACJI W ZAKRESIE ZABEZPIECZENIA TYŁOWEGO DYWIZJI ZMECHANIZOWANEJ



DOKUMENTY DOWODZENIA TYŁAMI

/Wzór rozkazu tyłowego/

Rozkaz tyłowy DZ /DPanc/ nr
SD Mapa
/miejsce/ /data, /skala, rok wydania/
godz./

1. Oddziały tyłowe dywizji rozmieścić:
I.rzut w składzie rejon
II rzut w składzie rejon

Być w gotowości do rozwinięcia:

DPM DPZSU DPZ
/miejsce/ /miejsce/ /miejsce/

W toku działań przemieścić:

DPM DPZSU DPZ
/miejsce/ /miejsce/ /miejsce/

Droga dowozu i ewakuacji
/przebieg/

z przedłużeniem w toku działania
/przebieg/

2. Do uzupełnić zapasy ruchome środków materiało-
/data, godz./
wych do norm w
/% wysokości/ /szczebel organiz./

Do zgromadzić zapasy doraźne
/data, godz./
.....
/czego, ile, gdzie/

3. Limit zużycia na pierwszy dzień działań:

a/ amunicji /w jo/: strzeleckiej, art. i moźdz.
....., czołgowej PPK
plot itd. /wg potrzeb określać limit na każdy
oddział dywizji/;

b/ mps /w jn/ oleju napędowego, benzyny
samochodowej, benzyny lotniczej
smarów itd;

c/ żywności /w rdz/: "S", "W" itd.

4. W toku działań środki materiałowe dowozić:

a/ amunicję z do
/skład, miejsce/ /oddziały, miejsce/
transportem
/czyim/

b/ mps z do
/skład, miejsce/ /oddziały, miejsce/
transportem
/czyim/

c/ itd. wg rodzajów zaopatrzenia.
Do prac przeładunkowych rozdzielić ludzi
/ilość/
z
/oddział, pododdział/

5. Remont i obsługę techniki zakończyć do
/godz. data/

.....
/komu, i w jakim miejscu/

W toku działania uszkodzoną technikę bojową naprawić wg czasu
remontu:

- do godzin - środkami oddziałów;
/ilość/

- do godzin - środkami dywizji,
/ilość/

Pozostałą technikę przekazywać
/komu/

6. Porażonych i chorych z oddziałów ewakuować:

- do transportem do
/godz. data/ /czyim/ /nazwa/
.....
/i miejsce/

- w toku działań transportem do
/czyim/ /nazwa/
.....
i miejsce/

7. Rozpoznanie skażeń i dróg dowozu i ewakuacji prowadzić

.....
/siły i środki/
Do obrony i ochrony tyłów w działaniach wydzielić
/siły i środki/

8. TSD dywizji rozmieścić od
/godz. data/ /miejsce/

W toku działań przemieszczać po osi
/miejsce/

meldunki składać
/terminy i sposób/

Szef Sztabu ...DZ/DPanc/ Dowódca DZ /DPanc/

Wykonano egz. Zca Dcy ds. TiZ DZ/DPanc/

Rozesłano wg rozdzielnika na egz.nr 1

Wykonał /stopień, nazwisko/

Druk. /inicjały maszynytki/

Dnia Nr ks.

3. Stan transportu tyków:

Wyszczególnienie	Stan technicznie sprawnych				Wymaga remontu				Uwagi:						
	ciężko-teren.	przeznaczenie	ogólnego przeznaczenia	do przewozu mps	specjalne	inne	kuchnie polowe	ciężko-teren.		przeznaczenie	systemy	przeznaczenie	sanitarno.	Inne spec.	kuchnie polowe
..... pz /pcz/															
..... pz /pcz															
..... pz /pcz/															
..... pz /pcz/															
..... pz /pcz/															
..... pcz															
..... itd.															
Razem w oddz.															
Zdoln.załad.w t															
..... bzaop															
Zdoln.załad.w t															

4. Stan sprzętu wymagającego remontu

Wyszczególnienie	uzbrojenie	wozy bojowe	poj. mech.	itd.
..... pz /pcz/				
..... pz /pcz/				
..... pz /pcz/				
..... pz /pcz/				
..... pcz				
..... itd.				
Razem w oddz.				
Zdoln.załad.w t				
..... bzaop				
Zdoln.załad.w t				

5. Stan porażonych i chorych:

Wyszczególnienie	Stan porażonych na/godz./	Z tego podlega ewakuacji	W tym nie nadających się do ewakuacji samoch.	Uwagi
..... pz /pcz/				
..... pz /pcz/				
..... pz /pcz/				
..... pz /pcz/				
..... pa				
..... itd.				
Razem w oddz.				
..... bm /DPM/				
..... mbw /DPM/				
Razem w DPM				
Ogółem w dywizji				

6. Straty:

- w składzie osobowym tyłów;
- w transporcie;
- w środkach materiałowych.

Zdobycze:

- sprzętu technicznego;
- uzbrojenia;
- środków materiałowych.

7. Potrzeby dywizji
/Ilość i rodzaj środków materiałowych/
.....
/inne potrzeby/

Uwaga: O ile rozmieszczenie tyłów wykonuje się w formie graficznej to umieszcza się adnotację:

Załącznik 1 na 1 arkuszu - schemat rozmieszczenia tyłów.

St.Pom.Zcy Dcy DZ /DPanc/
do spraw org.-plan.

Zca Dcy DZ /DPanc/
do spraw TIZ

Wykonano w 2 egz.

Egz.nr 1 - adresat

Egz.nr 2 - a/a

Wyk.
/stopień, nazwisko/

Druk.

Dnia nr ks.

Wykonano w 70 egz.

Egz.nr 1-65 bibl.tajna

Egz.nr 66-70 kanc.Inst.Dowodz./Album/

Wyk. płk Andrzejewski

Druk. OH, dn. 7.4.73r.

Nr ks. 01424/02003/WW

ARCHIWUM
BIBLIOTEKI SZKOLENIOWEJ
KADEMII SZKOLNEJ GENERALNEJ
m. gen. broni K. Siemomowicz

~~0~~ 39205