



AKADEMIA SZTABU GENERALNEGO
im. Generała Broni Karola Świerczewskiego

KATEDRA ORGANIZACJI I MOBILIZACJI WOJSK

DO UŻYTKU
SŁUŻBOWEGO

~~XXXXXXXXXX~~ E

Egz. Nr 1

ppłk dypl. Edward WOLAK

**PODSTAWOWE ZAŁOŻENIA I ZASADY BUDOWY
(ORGANIZACJI) ODDZIAŁÓW (PUŁKÓW) JAKO CZĘŚCI
SKŁADOWEJ ZWIĄZKÓW TAKTYCZNYCH (DYWIZJI)**

(Wykład)

(Praca indywidualna)



MS

039192

ARCHIWUM
BIBLIOTEKI SZKOLENIOWEJ
KATEDRY SZTABU GENERALNEGO
a. gen. broni Karol Świerczewski

039192

WARSZAWA

LIPIEC

1971



AKADEMIA SZTABU GENERALNEGO
im. Generała Broni Karola Świerczewskiego

KATEDRA ORGANIZACJI I MOBILIZACJI WOJSK

DO UŻYTKU
BIBLIOTECZNEGO

117 E

Egz. Nr 1

ppłk dypl. Edward WOLAK

**PODSTAWOWE ZAŁOŻENIA I ZASADY BUDOWY
(ORGANIZACJI) ODDZIAŁÓW (PUŁKÓW) JAKO CZĘŚCI
SKŁADOWEJ ZWIĄZKÓW TAKTYCZNYCH (DYWIZJI)**

(Wykład)

(Praca indywidualna)



MS

039192

ARCHIWUM
BIBLIOTEKI SZKOLENIOW
AKADEMII SZTABU GENERALNEGO
a. gen. broni K. Świerczewskiego

039192

WARSZAWA

LIPIEC

1971

AKADEMIA SZTABU GENERALNEGO
im. gen. broni K. Świerczewskiego

KATEDRA ORGANIZACJI I MOBILIZACJI WOJSK



DO UŻYTKU
SZKOLENIA

T A J N E

Egz.nr... 1

Geneł. Wz 72657R

ppłk dypl. Edward WOLAK

PODSTAWOWE ZAŁOŻENIA I ZASADY BUDOWY /ORGANIZACJI/
ODDZIAŁÓW /PUŁKÓW/ JAKO CZĘŚCI SKŁADOWEJ ZWIĄZKÓW
TAKTYCZNYCH /DYWIZJI/

Wykład

/Praca indywidualna/

AKADEMIA SZKOLENIA
BIBLIOTEKI SZKOLENIA
AKADEMII SZTABU GENERALNEGO
im. gen. broni K. Świerczewskiego

039192

SPRAWDZIŁ:
SZEFE KATEDRY
ORGANIZACJI I MOBIL. WOJSK
ASG
płk dypl. Mieczysław BRONOWICKI

T R E Ś Ć :

W S T Ę P

I. OGÓLNE ZASADY, WYMAGANIA I CECHY CHARAKTERYSTYCZNE
BUDOWY ODDZIAŁÓW

II. STRUKTURA ORGANIZACYJNA ODDZIAŁÓW /pz, pcz/

1. Charakterystyka struktury organizacyjnej pułku
2. Organizacja dowództwa pułku
3. Ogólna charakterystyka organizacji pododdziałów ogólnowojskowych pz, pcz
4. Pododdziały przeznaczone do zabezpieczenia działań bojowych pułku
5. Pododdziały dowodzenia pułku
6. Pododdziały tyłowe pułku

III. STRUKTURA SYSTEMU DOWODZENIA PUŁKU

1. Organizacja ogniw dowodzenia w pułku
2. Zasadnicze funkcje dowództwa pułku
3. Ogólne obowiązki i kompetencje ogniw dowodzenia w pułku

ZAKOŃCZENIE

ZALĄCZNIKI:

- Nr 1 - Wpływ czynników i założeń organizacyjnych na rozwój i organizację oddziałów sił zbrojnych.
- Nr 2 - Organizacja drużyny piechoty - kpz wyposażonej w SKOT-2 A /jeden z wariantów/.
- Nr 3 - Organizacja batalionu piechoty zmotoryzowanej-bcz i kpz /jeden z wariantów/.
- Nr 4 - Ogólna struktura organizacyjna pz i pcz.
- Nr 5 - Ogólna struktura organizacyjna organów dowodzenia pułku.

W S T Ę P

Procesy kształtujące budowę i organizację sił zbrojnych są zjawiskami ciągłymi - dynamicznymi, będącymi pod stałym oddziaływaniem szeregu czynników obiektywnych i subiektywnych, o których mówi się w "teorii organizacji Sił Zbrojnych".

Podstawowe założenia organizacyjne dotyczące budowy oddziałów - jako części składowej związków taktycznych, o czym traktuje niniejsza praca, powinny kształtować się zgodnie z aktualną doktryną wojenną, w oparciu o założenia i postulaty wypracowane przez naukę wojenną, a w szczególności teorię organizacji sił zbrojnych. Stąd też całość sił zbrojnych podzielona została na pewne ogniwa organizacyjne, które z kolei umożliwiają sprawne kierowanie nimi tak na polu walki, jak również i w czasie pokoju.

"Pułk to oddział taktyczny składający się z dowództwa, sztabu, kwatermistrzostwa, kilku pododdziałów /batalionów, kompanii, baterii, eskadr/ zasadniczych dla pułku danego rodzaju wojsk oraz pododdziałów przeznaczonych do zabezpieczenia jego działań, pułk jest samodzielny pod względem administracyjnym i gospodarczym, posiada sztandar. W zależności od przeznaczenia, organizacji i wyposażenia, pułki mogą dzielić się na: piechoty, zmechanizowane, czołgów, artylerii, saperów, łączności, lotnicze, samochodowe i inne. Z zasady pułk wchodzi w skład związku taktycznego /brygada, dywizja/, niekiedy może występować również samodzielnie^{x/}.

Z powyższego określenia wynika, że pułk spełnia zasadniczą rolę w siłach zbrojnych jako jednostka organizacyjno-bojowa. Na tym szczeblu organizacyjnym kształtuje się oblicze moralno-polityczne żołnierzy i gotowość bojowa, kieruje się szkoleniem bojowym i politycznym oraz utrzymuje odpowiednie zapasy materiałowo-techniczne tak potrzebne na polu walki. Od tego ogniwa organizacyjnego w dużym stopniu zależy gotowość organizacyjno-mobilizacyjna i bojowa związku taktycznego, a nawet gotowość całego wojska do spełnienia wyznaczonych mu zadań.

x/ Mała encyklopedia wojskowa, t. II, str. 821-823, hasło "Pułk".

Niniejsze opracowanie - jest indywidualną pracą służbową, odzwierciedlającą osobiste poglądy i doświadczenia autora oraz uogólnienia przestudiowanych materiałów dotyczące przedmiotu "Organizacji sił zbrojnych" ze szczególnym uwzględnieniem treści problemowej zawartej w temacie tej pracy.

Praca nie ma na celu przedstawienia w swej treści dokładnych i obowiązujących rozwiązań strukturalnych, organizacyjnych i etatowych oddziałów. Natomiast zasadniczym jej celem jest przestudiowanie ogólnych zasad, założeń i prawidłowości budowy /organizacji/ oddziału jako części składowej związku taktycznego w ramach ogólnych zasad i prawidłowości rządzących rozwijaniem sił zbrojnych jako całości oraz poszczególnych jej członów organizacyjnych.

Zatem nasuwa się konieczność gruntownego studiowania budowy struktur organizacyjnych oddziałów w określonych warunkach i wpływie czynników na ich organizację.

Do tego celu posłużyć może niniejsze opracowanie oraz obowiązujące etaty i literatura pomocnicza omawiająca problematykę organizacji sił zbrojnych.

To z kolei pozwoli na wyciągnięcie właściwych wniosków analitycznych, które umożliwią racjonalne wykorzystanie sił i środków w działaniach bojowych.

I. OGÓLNE ZASADY, WYMAGANIA I CECHY CHARAKTERYSTYCZNE BUDOWY ODDZIAŁÓW

Jak już wspomniano na wstępie, że kształtowanie form organizacyjnych sił zbrojnych - w tym głównie oddziałów jest procesem ciągłym, uwarunkowanym wieloma czynnikami. Szczegółowy wpływ na budowę i kształtowanie form organizacyjnych oddziałów będą wywierały przede wszystkim czynniki polityczne, ekonomiczne, geograficzne, demograficzne, doktrynalne i inne.

Zatem pamiętać należy, że ich wpływ na rozwój form organizacyjnych oraz uzbrojenie i wyposażenie oddziałów kształtuje się pod wpływem ich wzajemnego i równoczesnego oddziaływania.

Znaczenie doboru odpowiednich form organizacyjnych jest szczególnie ważnym wymaganiem, ponieważ jest ono czynnikiem, w oparciu o który można przeprowadzić konkretne badania innych wartości jak: siła ognia, manewrowość, odporność na uderzenia przeciwnika, sprawność dowodzenia, funkcjonalność oddziału - jako całości w stopniowym osiągnięciu kolejnych stanów gotowości bojowej itp., które z kolei stanowią i wpływają na ogólną wartość bojową oddziału. Mogą one również stanowić swego rodzaju bazę, na której będą funkcjonować i podlegać koordynacji wszystkie inne poprzednio wymienione i niżej omawiane czynniki. Dlatego też strukturę organizacyjną oddziałów, jako część składową związku taktycznego, należy rozpatrywać jako jeden z kolejnych faz rozwojowych - stanowiącą integralną część ogólnego procesu kształtowania modelu organizacyjnego sił zbrojnych w ogóle.

Opracowując strukturę organizacyjną dowolnego oddziału należy uwzględniać zależność taką, że proponowany model powinien zapewnić przede wszystkim sprawny przebieg procesów organizacyjnych /zorganizowanego działania/.

W odniesieniu do organizowanych oddziałów wojskowych, sprawa polega na tym, aby stworzyć możliwie najdogodniejsze warunki dowodzenia, których ostatecznym celem winno być, w wyniku należytego przygotowania działań oraz sprawnego kierowania wojskami na polu walki, osiągnięcie zwycięstwa nad przeciwnikiem.

Kierując się tą zasadniczą wytyczną, pamiętać należy /o czym już wspomniano/, że na kształtowanie struktury organizacyjnej wywierają niewspółmierny wpływ takie czynniki i założenia organizacyjne jak:

- aktualna doktryna wojenna będąca wyrazem określonej sytuacji politycznej i militarnej;
- aktualne możliwości ekonomiczne i techniczne państwa;
- wymagania współczesnego pola walki i przewidywany charakter przyszłych działań;
- miejsce i rola sił zbrojnych w koalicyjnym systemie obronnym;
- przewidywane kierunki działań, ich warunki fizyczno - geograficzne, możliwości kadrowe itp.

Wymagania i zasady budowy oddziałów oraz przedstawione założenia organizacyjne kształtowane są wymaganiami, jakie stawiają współczesne działania bojowe i operacje przed siłami zbrojnymi.

Skomplikowany charakter współczesnej walki stawia przed oddziałami i pododdziałami ogólnowojskowymi szczególne wymagania. Powinny one być przystosowane do prowadzenia działań w różnych - nieraz często zmieniających się warunkach.

Współcześnie organizowane /budowane/ oddziały powinny przede wszystkim charakteryzować się:

- zdolnością uzyskiwania przewagi nad przeciwnikiem w siłach i środkach walki na wybranym kierunku działań;
- zdolnością pokonywania silnej obrony przeciwnika, a szczególnie obrony przeciwpancernej;
- zdolnością pokonywania trudnego terenu, szczególnie w warunkach stosowania zapór jądrowych oraz zalewów tworzonych w wyniku gwałtownego opróżnienia dużych sztucznych zbiorników wodnych;
- możliwością szybkiego przerzutu wojsk w zagrożone skrzydła zgrupowań bojowych /co ma szczególne znaczenie w warunkach działań na kierunkach/ lub w głąb ugrupowania bojowego przeciwnika;
- wysokim stopniem zabezpieczenia pododdziałów bojowych i tyłowych przed bezpośrednimi atakami przeciwnika z powietrza;

- zdolnością i sprawnością operatywnego zabezpieczenia w środki materiałowo-techniczne, bojowe i rezerwy ludzkie.

Bez względu na warunki struktura organizacyjna oddziałów będzie zawsze wypadkową wszystkich wyżej wymienionych czynników i wymagań bojowych. Ogólnie wiadomo jest, iż żadne państwo nie może sobie pozwolić na ciągle utrzymywanie całych sił zbrojnych w pełnych rozwiniętych stanach, gdyż byłoby to z punktu widzenia ekonomicznego kraju i innych względów - nie do przyjęcia.

Owe czynniki i wymagania organizacyjno-bojowe nie tylko decydują o podstawowych założeniach organizacyjnych budowy i rozwoju oddziałów stanowiących zasadniczy trzon bojowy sił zbrojnych, lecz także, a nawet przede wszystkim, o charakterze wojny oraz sposobach jej przewidywania. Umiejętne określanie charakteru przyszłej wojny oraz jej poszczególnych operacji, bitew i walk pozwoli na wypracowanie najbardziej odpowiednich wskaźników organizacyjnych dla oddziałów przeznaczonych do prowadzenia tych działań. Zatem wymagania jakie stawia współczesna walka przed organizacją sił zbrojnych jako całości oraz oddziałami i jednostkami organizacyjnymi stanowi podstawę do sformowania podstawowych założeń organizacyjnych, które stanowią teoretyczną bazę ich budowy /organizacji/.

Do podstawowych założeń organizacyjnych dotyczących organizacji oddziałów ogólnowojskowych, które są odzwierciedleniem wymagań współczesnych działań bojowych zaliczyć możemy:

- prostotę i jednolitość form organizacyjnych, uzbrojenia oraz elastyczność i sprawność dowodzenia;
- dużą siłę ognia, manewrowość i odporność na uderzenia przeciwnika;
- zdolność do zwalczania nieprzyjacielskiej broni pancernej i lotnictwa;
- sprawność w szybkim, stopniowym osiąganiu wyższych stanów gotowości bojowej, mobilizacji i uzupełnień;
- uniwersalność i wysoki stopień samodzielności bojowej oddziałów w wykonywaniu różnorodnych zadań;

- sprawność zaopatrywania materiałowego i technicznego za -
bezpieczenia działań;
- celowość i przydatność form organizacyjnych.

Możliwie względnie pełna i sprawna realizacja tych za-
łożeń organizacyjnych będzie decydować o jakości oddziałów,
a w tym również związków taktycznych i operacyjnych przeznac-
zonych do działań na współczesnym polu walki. Zatem oddziały
/ZT/ charakteryzujące się tymi właściwościami, wymogami /za-
łożeniami/ organizacyjnymi, posiadają wysoką wartość bojową
i zdolność do wykonywania wyznaczonych dla nich zadań.

Reasumując niniejszy rozdział pamiętać musimy o pewnych
obiektywnych i subiektywnych kanonach rozwoju sił zbrojnych.
Mianowicie realizacja założeń organizacyjnych wynikających z
wymagań pola walki jest czynnikiem dynamicznym, powodującym
stały rozwój sił zbrojnych.

Czynnikiem hamującym ten rozwój są granice możliwości pań-
stwa tworzącego siły zbrojne. Nawet najbogatsze i najpotęż-
niejsze państwa nie są w stanie zapewnić wszystkich warun-
ków niezbędnych do pełnego rozwoju sił zbrojnych wynikają-
cych z potrzeb przyszłej wojny. Umiejętne przewidywanie
potrzeb, które w zasadzie wyrażają podstawowe założenia or-
ganizacyjne, z możliwościami kraju jest wypadkową aktualne-
go rozwoju sił zbrojnych.

II. STRUKTURA ORGANIZACYJNA ODDZIAŁÓW /pz, pcz/^{x/}

1. Charakterystyka struktury organizacyjnej pułku

Pułk ogólnowojskowy przeznaczony jest z zasady do wykonywania zadań taktycznych w składzie związku taktycznego. Może mieć również powierzone zadania bojowe samodzielnie w składzie wyższych związków wojskowych na określonych, samodzielnych kierunkach działań. Pułki specjalistyczne występują w strukturze organizacyjnej związków taktycznych i operacyjnych oraz jako samodzielne oddziały, z zasady nie działają one samodzielnie lecz przeznaczone są do bojowego zabezpieczenia działań ZT i ZO i w ich składzie wykonują swoje zadania bojowe. Pułki zmechanizowane i pułki czołgów są zasadniczymi oddziałami ogólnowojskowymi w naszych siłach zbrojnych^{xx/}.

Pułk /pz, pcz/ stanowiący integralną część związku taktycznego /DZ, DPanc/ przechodził w swoim rozwoju organizacyjnym różne przeobrażenia. Głównym celem tych przeobrażeń było, zgodnie z charakterem zadań jakie stawia współczesna walka przed jednostkami tego typu, dokonanie takich zmian, w wyniku których cechowałyby się one przede wszystkim dużą siłą ognia, manewrowością, odpornością na współczesne środki rażenia przeciwnika oraz elastycznym dowodzeniem. Wraz z doskonaleniem struktury organizacyjnej pz /pcz/ dokonano znacznego postępu w zakresie wyposażenia wojsk w nowe typy sprzętu bojowego. Istotnym momentem było wprowadzenie do pododdziałów piechoty transporterów opancerzonych SKOT - 2A, a obecnie wprowadza się bardziej nowoczesne i zmodernizowane wozy bojowe TOPAS-2AP. Organizacja, a zwłaszcza stan liczebny kompanii zdeterminowane zostały ilością posiadanych transporterów oraz ich parametrami taktyczno-technicznymi.

Najważniejszą zmianą organizacyjną w kpz było przejście z systemu trójkowego na system dwójkowy w plutonach. Tak więc

x/ W opracowaniu omawiane są tylko pz i pcz.

xx/ Zdefiniowane określenie pułku - ujęto na wstępie pracy.

wszędzie tam, gdzie kompanie mają transportery SKOT, pluton piechoty składa się z dwóch drużyn - załóg, których stan liczebny dostosowano do pojemności i możliwości technicznych transportera.

Pluton liczy obecnie 24 żołnierzy /w tym dowódca plutonu i jego pomocnik - podoficer zawodowy/ i ma dwa transportery opancerzone. Kompania liczy ogółem 79 żołnierzy i wyposażona jest w siedem transporterów SKOT. Wyposażenie kpz w transportery opancerzone znacznie podniosło możliwości bojowe piechoty i pomimo niewielkiego stanu liczebnego w sposób zdecydowany wzrosła siła ognia kompanii.

Obok dobrego, indywidualnego uzbrojenia żołnierzy /pm, km, granatniki/, każdy transporter opancerzony ma zamontowane w wieży obrotowej dwa sprzężone karabiny maszynowe /jeden kalibru 12,7 mm, drugi 7,62 mm/.

W ugrupowaniu bojowym można prowadzić zmasowany ogień z broni pokładowej oraz ostrzeliwać przedpole z broni indywidualnej przez otwory strzelnicze.

Jeżeli kompania prowadzi będzie walkę w ugrupowaniu spieszonym, wtedy wykorzystana pełną moc ognia środków indywidualnych i zespołowych, a ponadto będzie miała silne wsparcie ogniem broni pokładowej transporterów.

Ażby zapewnić spieszonej kompanii skuteczne wsparcie ogniowe z transporterów, na dowódcę tzw. rzutu transportowego można wyznaczyć etatowych pomocników dowódców plutonów, którzy utrzymując łączność z dowódcą kompanii i dowódcami plutonów mogą kierować ogniem broni pokładowej oraz odpowiednio przesuwac transportery.

W dalszym ciągu w omawianej strukturze organizacyjnej przewidywane są zmiany. Należy się spodziewać, że w plutonach kpz przywrócony zostanie system trójkowy, przez co wzrośnie jeszcze bardziej siła ognia i stan liczebny kpz, w tym również oddziałów i związków taktycznych.

x

x

x

Aktualnie w naszych siłach zbrojnych posiadamy dwa różne typy pułków ogólnowojskowych. Są to pułki o strukturze batalionowej, jak np. pułk zmechanizowany i pułki o kompanijnej strukturze organizacyjnej, jak np. pułk czołgów. Ta różnorodność struktury organizacyjnej pułków w świetle prostoty i standaryzacji form organizacyjnych nie jest zjawiskiem korzystnym. Oczywiście jest, że pułki o strukturze kompanijnej są w zasadzie słabsze od odpowiadających im pułków o strukturze batalionowej. Przy czym, ich jednorodność struktury organizacyjnej czyni je mało efektywnymi w działaniu na współczesnym polu walki.

Należy liczyć się z tym, że w przyszłości pułki ogólnowojskowe posiadać będą jednolitą strukturę organizacyjną, co niewątpliwie przyczyni się do usprawnienia dowodzenia, a w szczególności do współdziałania między różnymi pułkami.

Każdy pułk uwzględniając założenia organizacyjne, składa się z następujących elementów organizacyjnych /załącznik nr 3, 4 i 5/ - dowództwa;

- pododdziałów liniowych stanowiących zasadniczy trzon organizacyjny pułku i podległych bezpośrednio dowódcy;
- pododdziałów zabezpieczających działania pułku;
- pododdziałów dowodzenia;
- pododdziałów tyłowych.

Zgodnie z zasadą standaryzacji postuluje się dążność do ujednoczenia struktur organizacyjnych pułków ogólnowojskowych, w tym również stanów liczebnych i wyposażenia.

2. Organizacja dowództwa pułku

/załącznik nr 5/

Z zasady, umownie, dowództwo pułku dzieli się na grupę dowodzenia i organa dowodzenia.

Grupa dowodzenia - jest to zespół oficerów z dowódcą pułku włącznie, którzy z racji zajmowanych przez siebie stanowisk kierują procesem dowodzenia na reprezentowanych przez siebie kierunkach.

W skład grupy dowodzenia pz, pcz, poza dowódcą wchodzi:

- szef sztabu;
- zastępca dowódcy ds. politycznych;



- zastępca dowódcy ds. liniowych;
- szef artylerii pułku^{x/};
- kwatermistrz pułku.

Niezależnie od tego, czasowo w skład grupy dowodzenia mogą wchodzić dowódcy pododdziałów, których pododdziały jako wzmocnione zostały przydzielone poszczególnym batalionom /kompaniom czołgów/.

Organa dowodzenia - są to zespoły wysoko kwalifikowanych oficerów, przeznaczone do wykonywania czynności związanych z procesami dowodzenia.

Struktura organów dowodzenia jest dostosowana do wykonywanych przez nie funkcji.

Do organów dowodzenia pułku zaliczamy:

- sztab;
- sekcję polityczną;
- sekcję artylerii^{xx/};
- kwatermistrzostwo.

Struktura organizacyjna organów dowodzenia poszczególnych pułków jest w zasadzie jednolita, niemniej jednak skład poszczególnych organów - w zależności od charakteru i przeznaczenia pułku - jest różny.

3. Ogólna charakterystyka organizacji pododdziałów ogólnowojskowych pz i pcz - /załącznik nr 2 i 4/

O walorach bojowych oddziałów decyduje przede wszystkim wartość wchodzących w ich skład pododdziałów. Duże możliwości bojowe i sprawność działania pododdziałów składają się na sumę tych wartości w pułku, jak również i w dywizji.

Pododdziałem nazywamy - małe wojskowe jednostki organizacyjne nie posiadające osobowości prawnej i własnej administracji i nie prowadzące samodzielnej gospodarki.

Pododdziały przeznaczone do bezpośredniej walki z przeciwnikiem noszą miano pododdziałów ogólnowojskowych. Oprócz pododdziałów ogólnowojskowych istnieją pododdziały in-

x/ W obecnej strukturze organizacyjnej pcz nie występuje.

xx/ W obecnej strukturze organizacyjnej pcz nie występuje.

nych rodzajów wojsk i służb, tzw. pododdziały wspierające - zabezpieczające działania bojowe pododdziałów ogólnowojskowych.

Najmniejszym pododdziałem jest drużyna. Stąd też do pododdziałów zaliczamy: drużynę /załogę wozu bojowego, samolotu, działon, pluton, klucz, kompanię, baterię, eskadrę, batalion, dywizjon/. Pododdziały występują we wszystkich rodzajach wojsk i służb. Treść i charakter tych zadań oraz formy organizacyjne zależne są od ich przeznaczenia i przynależności do określonego rodzaju wojsk.

Najogólniej można by sformułować wspólne cechy charakteryzujące pododdziały ogólnowojskowe, którymi będą:

- prostota struktury organizacyjnej;
- duża jednorodność ^{organizacyjną} /szczególnie na niższych szczeblach/ oraz wysoki stopień standaryzacji uzbrojenia i wyposażenia;
- łatwość dowodzenia;
- liniowy system dowodzenia;
- wysoki stosunek ilościowy żołnierzy bezpośrednio biorących udział w walce do żołnierzy obsługi.

Najważniejszą jednak cechą szczególną pododdziałów ogólnowojskowych jest fakt, że to one właśnie prowadzą bezpośrednią walkę z przeciwnikiem, dźwigając na swych barkach całkowity jej ciężar. Pododdziały ogólnowojskowe, bez względu na rodzaj działań bojowych, muszą być zdolne do skutecznego zwalczania przeciwnika naziemnego, tj. jego piechoty /w tym również piechoty znajdującej się na transporterach opancerzonych/ i czołgów oraz skutecznej obrony przed bezpośrednimi atakami lotnictwa. Powinny one pod względem ogniowego i materiałowego zabezpieczenia być możliwe jak najbardziej samodzielne. Poza tym winny się cechować wysoką ruchliwością na polu walki i odpornością na działanie środków rażenia przeciwnika.

Zatem więc pododdziały ogólnowojskowe pułku stanowią jego zasadniczy trzon organizacyjno-bojowy. Pododdziałami tymi w pułkach o strukturze batalionowej są bataliony - np. pz. W skład pz wchodzi trzy bataliony piechoty zmechani-

zowanej i batalion czołgów. W pułkach o strukturze kompanijnej np. pcz są kompanie. Pułk czołgów wg aktualnych etatów składa się z pięciu kompanii czołgów i kompanii piechoty zmotoryzowanej - schemat nr 4.

4. Pododdziały przeznaczone do zabezpieczenia działań bojowych pułku /załącznik nr 4/

Wraz z pododdziałami ogólnowojskowymi wchodzącymi w skład organizacyjny oddziałów, wchodzi pododdziały zabezpieczenia. Odgrywają one niepoślednią rolę, tak w okresie pokojowego szkolenia jak i w okresie wojny w szczególności. Do pododdziałów ogólnowojskowych przeznaczonych do zabezpieczenia ich działań zaliczamy:

- pododdziały moździerzy i artylerii;
- pododdziały przeciwpancerne;
- pododdziały przeciwlotnicze;
- pododdziały inżynieryjne;
- pododdziały OPBMeR.

Pododdziały moździerzy i artylerii - jako główna siła ognia w ramach pułku odgrywa doniosłą rolę. Zgodnie z zasadą samodzielności działania zakłada się, że pułk musi być dostatecznie silny, aby przełamać doraźnie zorganizowaną obronę przeciwnika na odcinku około 2-3 km /dwa bataliony w pierwszym rzucie/ i przejść do obrony rejonu szerokości 10-12 km. Dla sprostania temu zadaniu, pułk musi mieć niezbędne minimum artylerii moździerzy. Ostatnio dokonano poważnego wzrostu ilości luf artylerii klasycznej do ognia pośredniego w ZT, co zwiększyło możliwości dywizji w zakresie prowadzenia działań bojowych bez użycia BMR. Fakt ten poważnie wpłynął na organizacyjne ustawienie artylerii w pododdziałach pułku, a mianowicie:

- moździerz 120 mm przesunięto z artylerii pułkowej na szczebel batalionu piechoty zmotoryzowanej, co łącznie z występującymi tam moździerzami 82 mm stanowi bardzo skuteczny środek ogniowy, pozostający w dyspozycji dowódcy batalionu. Jeżeli chodzi o artylerię pułkową, to trzon jej stanowi obecnie bateria 122 mm haubic.

Pododdziały przeciwpancerne

Do zwalczania czołgów i innych opancerzonych środków ogniowych przeciwnika zasadniczym środkiem, zarówno w pułku zmechanizowanym, jak i w pułku czołgów są ich organiczne czołgi. Niezależnie od tego do walki z czołgami, szczególnie - nie w pododdziałach piechoty wykorzystywane są środki przeciwpancerne drużyn, kompanii i batalionów. Celowe jest również, aby^w środki przeciwpancerne jak np. ręczne granatniki ppanc, uzbrojone były pododdziały saperów, łączności, obsługi, tyłowe, a nawet obsługi wozów dowodzenia.

Ostatnio wprowadzono większą ilość bardziej skutecznych środków obrony przeciwpancernej. Począwszy od kompanii piechoty zmotoryzowanej, gdzie występują ulepszone granatniki RPG-7 oraz batalionu, który dysponuje przeciwpancernymi pociskami kierowanymi i granatnikami SPG-9, już na szczeblu pułku istnieje silny, mieszany pododdział obrony ppanc składający się z trzech wyrzutni PPK na transporterach BRDM oraz trzy armaty ppanc 85 mm. Eliminacja armat 57 mm, dział bezodrzutowych 82 mm oraz przestarzałych granatników i zastąpienie ich przeciwpancernymi pociskami kierowanymi /oraz lepszymi granatnikami ppanc/ wydatnie polepsza warunki zorganizowania skutecznej obrony przeciwpancernej pułku.

Pododdziały przeciwlotnicze

Obronę przeciwlotniczą pułku zapewniają wielokalibrowe karabiny maszynowe lub działka uniwersalne ustawione na czołgach i transporterach opancerzonych. Środki te skutecznie mogą zwalczać nisko lecące samoloty, śmigłowce i desanty powietrzne. Znaczna i szybka rozbudowa systemu obrony przeciwlotniczej, a w tym przyznanie odpowiedniej rangi środkom zwalczającym lotnictwo przeciwnika na niskich pułapach jest między innymi rezultatem wyciągnięcia należytych wniosków z doświadczeń wojny wietnamskiej oraz agresji Izraela na kraje arabskie. Zdecydowanie polepszone i polepsza się warunki zorganizowania skutecznej osłony przeciwlotniczej wojsk. Najbardziej istotne jest wprowadzenie do pułk i pcz nowoczesnych, samobieżnych dział plot ZSZ-23-4 z indy -

widualnym radiolokatorem. Jest to niezwykle skuteczny środek obrony przeciwlotniczej zapewniający skuteczną osłonę zgrupowaniom bojowym znajdującym się w bezpośredniej styczności z przeciwnikiem. Dodać należy, że w pułku czołgów, obok samobieźnych dział plot ZSZ-23-4, występuje pluton samobieźnych dział plot 57 mm /ZSU-57-2/.

Ogólnie rzecz biorąc, poważnie wzrosła ogólna ilość środków plot w oddziałach jak i w związkach taktycznych.

Pododdziały inżynieryjne

Zasadniczą większość zadań inżynieryjnego zabezpieczenia działań bojowych, pododdziały ogólnowojskowe wykonują we własnym zakresie. Niemniej jednak istnieją zadania, które mogą być wykonane tylko przez wysoko specjalizowanych saperów. Toteż w tym celu pułki ogólnowojskowe powinny w swym składzie posiadać pododdziały wojsk inżynieryjnych, którym w zasadzie jest pułkowa kompania saperów^{x/}.

Zasadniczym jej zadaniem jest zapewnienie pułkowi swobody manewrów w marszu i w walce oraz paraliżowanie manewru przeciwnika.

Pododdziały OPBMR

Większość zadań z zakresu OPBMR wykonywane będą przez pododdziały ogólnowojskowe własnymi siłami i środkami.

Będą to głównie zadania dotyczące odkażania i dezaktywacji sprzętu bojowego, uzbrojenia, umundurowania itp. W tym też celu szkolone są wszystkie pododdziały pułku i posiadają niezbędne zestawy sprzętu. Są jednak czynności, których wykonanie wymaga wysokich kwalifikacji fachowych. Dlatego też na szczeblu pułku potrzebny jest poddział OPBMR. Poddziałem takim jest pluton rozpoznania chemicznego i promieniowania. Pluton ten nie zapewnia całokształtu OPBMR. W warunkach stosowania broni masowego rażenia niezbędne są również pododdziały specjalistyczne przeznaczone do organizowania punktów zabiegów specjalnych. Zakłada się jednak, że pododdziały takie pułk będzie otrzymywał z wyższego szczebla-jako wzmocnienie-na okres wykonywania określonego zadania.

x/ W etacie pcz-jest tylko pluton saperów.

5. Pododdziały dowodzenia pułku /załącznik nr 4/

Dla zabezpieczenia procesu dowodzenia na szczeblu pułku są następujące pododdziały:

- kompania - /pluton/ ochrony i regulacji ruchu;
- kompania łączności;
- kompania rozpoznawcza.

Podstawow^m nie przeznaczenie^m tych pododdziałów jest za -
pewnie dowództwu możliwości realizowania procesu dowodzenia oddziałem i pododdziałami pułku.

Kompania ochrony regulacji ruchu^{x/}

Przeznaczeniem kompanii jest, zapewnienie porządku, bezpieczeństwa oraz warunków życia, pracy i wypoczynku punktów dowodzenia.

Skład kompanii winien być następujący:

- pluton ochrony;
- pluton regulacji ruchu;
- pluton transportowy;
- drużyna gospodarcza.

Obecnie całość tych zadań funkcjonalno-organizacyjnych zabezpiecza pluton ochrony i regulacji ruchu, co nie w pełni pokrywa potrzeby i zadania w tym zakresie stojące przed pułkiem.

Kompania łączności - przeznaczona jest do utrzymania łączności w pułku, z podwładnymi, przełożonymi i sąsiadami. Sprawność działań w walce osiąga się dzięki niezawodnemu dowodzeniu. Niezawodność dowodzenia można uzyskać tylko wówczas, gdy oddziały w swym składzie organizacyjnym będą posiadały doskonale zorganizowane, wyposażone w nowoczesny sprzęt techniczny, dobrze wyszkolone i świetnie funkcjonujące pododdziały łączności. Pododdziałami takimi w pułku są: kompania łączności, a w batalionie zmechanizowanym pluton łączności, które to zabezpieczają łączność przewodową, ^{radiowa} radioliniową i ruchomymi środkami łączności.

x/ Faktycznie w pułku jest tylko pluton ochrony i regulacji ruchu. Kompanię należy uważać jako postulat, który należałoby w strukturze organiz. pułku uwzględnić.

Kompania rozpoznawcza - przeznaczona jest do zdobywania informacji o przeciwniku. Zakłada się, że jej możliwości powinny zapewnić warunki do zdobycia wiadomości na głębokość równą, a nawet większą od odległości maksymalnego zasięgu środków ogniowych pułku. W ostatnim czasie dokonano gruntownych przeobrażeń w organach rozpoznania ogólnowojskowego, przeformowując plutony rozpoznawcze w pz i pcz na kompanie. Uzależnione to jest ważną rolą rozpoznania we współczesnej wojnie. Postuluje się również, aby w jednostkach organizacyjnych, od batalionu wzwyż, istniały silne pododdziały rozpoznawcze zdolne do rozpoznania przeciwnika w takim stopniu, w jakim to jest potrzebne na danym szczeblu dowodzenia.

6. Pododdziały tylowe pułku /załącznik nr 4/

Są one przeznaczone do materiałowego, technicznego i medycznego zabezpieczenia działań jednostki organizacyjnej, w której skład wchodzi. W szczególności winny one zapewnić dowóz do pododdziałów materiałowych środków walki, głównie amunicji, MPS i żywności, zapewnienie prawidłowej eksploatacji technicznych środków walki i ich naprawa oraz udzielanie pomocy lekarskiej rannym i ewakuacja ich z pola walki. Na bazie pododdziałów tyłowych rozwijane są tyły pułku. W pułkach ogólnowojskowych występują następujące pododdziały tylowe:

- kompania transportowa składająca się z plutonów dowozu amunicji, plutonu dowozu MPS, plutonu gospodarczego /dowóz żywności/;
- kompania techniczna składająca się z plutonów /warsztatów/ naprawy samochodów, naprawy czołgów, naprawy uzbrojenia i plutonu dowozu części zespołów wymiennych;
- kompania medyczna.

Ostatnio dokonuje się integracja organów zaopatrzenia i służb techniczno-remontowych, która jest w toku.

III. STRUKTURA SYSTEMU DOWODZENIA PUŁKU

1. Organizacja ogniw dowodzenia w pułku

Wymogi współczesnego pola walki stawiają przed dowódcami szczególne wymagania, z których muszą się oni wywiązać w określonym, dość krótkim czasie, stąd też nie jest możliwe, by wszystkie zagadnienia związane z procesem dowodzenia mógł sam dowódca rozwiązać. Przy czym wiadomo jest, że w skład organizacyjny współczesnego pułku wchodzi różne rodzaje uzbrojenia a nawet wojsk. I tak dla przykładu, dowódcy współczesnego pułku zmechanizowanego podlega:

- trzech dowódców batalionów piechoty zmotoryzowanej;
- dowódca batalionu czołgów średnich;
- dowódca baterii 23 mm samodzielnych armat plot;
- dowódca baterii 122 mm haubic i artylerii ppanc przez szefa artylerii pułku;
- dowódca kompanii rozpoznawczej i dowódca kompanii łączności przez szefa sztabu pułku;
- dowódca kompanii saperów przez szefa saperów pułku;
- dowódca plutonu chemicznego przez szefa zabezpieczenia chemicznego;
- dowódca kompanii remontowej przez szefa służb technicznych;
- dowódca kompanii zaopatrzenia przez kwatermistrza pułku;
- dowódca kompanii medycznej przez st. lekarza pułku.

Taka różnorodność rodzajów wojsk i uzbrojenia wymaga posiadania różnych odpowiednio przygotowanych specjalistów. Dlatego też współczesny dowódca dysponuje odpowiednimi organami kierowania, których obowiązkiem jest przygotowanie dowódcy specjalistycznych materiałów pomocniczych niezbędnych do podjęcia optymalnej decyzji.

A. Do ogniw dowodzenia w pułku należą:

- dowództwo pułku, w skład którego wchodzi:
 - dowódca pułku;
 - zastępca dowódcy pułku ds. politycznych;
 - zastępca dowódcy pułku ds. liniowych;

- sztab pułku w składzie:
 - szef sztabu - zastępca dowódcy pułku;
 - st. pomocnik szefa sztabu ds. operacyjnych -
 - zastępca szefa sztabu;
 - pomocnik szefa sztabu ds. operacyjnych;
 - st. pomocnik szefa sztabu - szef rozpoznania pułku;
 - pomocnik szefa sztabu - tłumacz;
 - st. pomocnik szefa sztabu - szef łączności pułku;
 - pomocnik szefa sztabu ds. org.-ewid.;
- sekcja polityczna pułku w składzie:
 - jako kierownik - zastępca dowódcy pułku ds. politycznych;
 - sekretarz kom. PZPR pułku;
 - dwóch lub więcej instruktorów politycznych;
 - instruktor młodzieżowy i inne stanowiska pomocnicze;
- szefowie rodzajów wojsk i służb:
 - szef saperów pułku;
 - szef zabezpieczenia chemicznego pułku;
 - st. lekarz pułku;
- artyleria pułkowa:
 - szef artylerii pułku;
 - pomocnik szefa artylerii pułku;
 - instruktor polityczny;
- służby techniczne pułku:
 - szef służb technicznych - zastępca dowódcy pułku;
 - szef służby czołg.-samoch. pułku wraz z pomocnikami;
 - szef służby uzbrojenia i elektroniki z pomocnikami;
- kwatermistrzostwo pułku:
 - kwatermistrz - zastępca dowódcy pułku;
 - szef zaopatrzenia żywnościowego pułku;
 - szef zaopatrzenia mundurowego pułku;
 - szef zaopatrzenia MPS pułku;
 - szef zaopatrzenia finansowego.

B. Ogniwo dowodzenia w batalionach^{x/}

- dowództwo batalionu:
 - dowódca batalionu;
 - zastępca dowódcy batalionu ds. politycznych;
 - instruktor polityczny;
 - pomocnik dowódcy batalionu ds. technicznych /technik odpowiedniej specjalności np. samochodowej, artyleryjskiej/;
- sztab batalionu:
 - szef sztabu - zastępca dowódcy batalionu;
 - pomocnik szefa sztabu - szef łączności.

C. Ogniwo dowodzenia w kompanii, w skład którego wchodzi:

- dowódca kompanii;
- pomocnik dowódcy kompanii ds. technicznych /nie we wszystkich rodzajach wojsk/;
- szef kompanii.

D. Ogniwo dowodzenia w plutonie, w składzie:

- dowódca plutonu;
- pom. dowódcy plutonu - dowódca 1-szej drużyny.

E. Drużyna - w drużynie pozostaje sam dowódca drużyny.

Do dowodzenia pododdziałami w czasie przygotowania i w toku działań bojowych w pułku tworzy się stanowisko dowodzenia i kwatermistrzowskie stanowisko dowodzenia. Stanowisko dowodzenia jest głównym punktem dowodzenia oddziałem, rozwija się je za pododdziałami pierwszego rzutu w takiej odległości i na takim kierunku skąd można zapewnić ciągłe dowodzenie pododdziałami. Jedno i drugie stanowisko dowodzenia /SD i KSD/ powinno być bardzo ruchliwe, o nie dużym składzie i zapewnić ciągłe dowodzenie pododdziałami w każdej sytuacji. Podstawą dowodzenia jest decyzja dowódcy pułku, wg niej przygotowuje się pododdziały do wykonania zadania i dowodzi nimi w toku walki.

x/ W niektórych rodzajach wojsk nie ma ogniwa dowodzenia szczebla batalionu-np. w pułku czołgów średnich, dowódca pułku podlega bezpośrednio dowódcy kompanii.



2. Zasadnicze funkcje dowodzenia pułku

W każdej dziedzinie działalności społecznej, a w tym również i w działalności sił zbrojnych, dużą rolę odgrywają procesy kierowania. Od sprawności funkcjonalnego kierowania zależy w głównej mierze realizacja zamierzeń oraz powodzenie i efektywność wszelkich działań zespołowych. W życiu praktycznym kierowanie wyraża się w formie czterech podstawowych, ściśle ze sobą sprzężonych i tworzących zwartą całość funkcji kierowniczych, do których należą:

- planowanie, polega ono na przewidywaniu i formuowaniu celów działania;
- organizowanie - polegające na ustalaniu części składowych danego działania, a następnie na ich doborze i łączeniu w jedną zorganizowaną całość dla realizacji wyznaczonych celów;
- kontrolowanie - polegające na porównywaniu rzeczywistego przebiegu działań i uzyskanych rezultatów założonych - przewidywanym wzorem - modelem.

Umiejętne łączenie tych funkcji na zasadach sprzężenia zwrotnego i zachowanie między innymi właściwych proporcji w dostosowaniu do zamierzonego celu, przy jednoczesnym uwzględnieniu konkretnych warunków działania, jest podstawą skutecznego kierowania.

Tymi samymi funkcjami wyrażane jest również dowodzenie. Dowódca, podobnie jak każda osoba zarządzająca musi planować /przewidywać/ i formułować cele działania, stosownie do nich organizować użycie będących w jego dyspozycji sił i środków, pobudzać do działania poprzez wydawanie rozkazów, zarządzeń i poleceń zabezpieczających skoordynowaną działalność wojsk oraz kontrolować wykonanie postawionych zadań.

Struktura organizacyjna systemu dowodzenia poszczególnych pułków jest w zasadzie jednolita, niemniej jednak skład poszczególnych organów w zależności od charakteru i przeznaczenia pułku jest różny. Organem dowodzenia w pułku jest jego sztab, jest on bezpośrednim organem dowodzenia dowódcy. Struktura organizacyjna sztabu pułku jest jednakowa w pułku

zmechanizowanym i w pułku czołgów. Zakres prac związanych z dowodzeniem można podzielić na szereg odrębnych co do treści i charakteru kierunków. Kierunki te decydują właśnie o strukturze organizacyjnej.

Dowodzenie wojskami jest szczególnym przypadkiem kierowania, ma ono szereg specyficznych właściwości, różniących je od innych form kierowania organizacjami ludzkimi, a oto niektóre z nich:

- sytuacja konfliktowa, w warunkach aktywnego przeciwdziałania rozumnego przeciwnika;
- sytuacje w zasadzie nie powtarzalne, wymagające elastycznego reagowania na konkretne wydarzenie;
- brak kompletnej informacji, co utrudnia podejmowanie optymalnej decyzji;
- człowiek, który odgrywa główną rolę, a jego działania i zachowanie się w trudnych warunkach nie można ściśle przewidzieć ani też opisać;
- odpowiedzialność dowódcy za wynik walki i życie podległych mu żołnierzy, świadomość tej odpowiedzialności pociąga za sobą bardzo wyczerpujące napięcie umysłowe i nerwowe.

Za-tęm głównym celem dowodzenia jest stałe i systematyczne dążenie do utrzymania podległych wojsk na odpowiednio wysokim poziomie gotowości do wykonania zadań bojowych.

Jako wskaźnik poziomu gotowości bojowej oddziału to:

- stan moralno-polityczny stanu osobowego;
- poziom wyszkolenia bojowego;
- stopień ukompletowania org.-mob.;
- uzbrojenie i wyposażenie;
- zabezpieczenie materiałowo-techniczne.

Utrzymanie wojsk na wysokim poziomie gotowości bojowej, odpowiadającym współczesnym wymaganiom jest naczelnym zadaniem aparatu kierowniczego wszystkich szczebli. Zadanie to w codziennej praktyce realizują żołnierze, a przede wszystkim dowódca i podległe mu organa kierowania /dowodzenia/, a więc sztab, aparat partyjno-polityczny oraz szefowie rodzajów wojsk i służb.

3. Ogólne obowiązki i kompetencje ogniów dowodzenia w pułku

Centralną osobą w dowodzeniu wojskami jest dowódca. Dowódca dowodzi pododdziałami zgodnie z zasadami prawnymi, postanowieniami regulaminów, instrukcji i przepisów oraz rozkazami wyższych przełożonych. Ponosi on odpowiedzialność za dowodzenie podległym pułkiem i wykonanie przez niego zadań bojowych. Organizuje działania bojowe podległych pododdziałów i kieruje nimi w toku walki, dążąc do całkowitego rozbicia przeciwnika. W celu sprawnego dowodzenia pododdziałami, dowódca powinien znać zasady i środki walki, mieć gruntowne wykształcenie polityczne i techniczne. Znać metody dowodzenia pododdziałami w toku przygotowania i prowadzenia działań bojowych w warunkach stosowania BMR, stale znać sytuację, umieć zanalizować zachodzące wydarzenia i przewidzieć możliwy rozwój walki. Dowódca pułku dowodzi pododdziałami osobiście i przez sztab.

Zastępca dowódcy pułku ds. liniowych podlega dowódcy pułku i wykonuje jego rozkazy. Odpowiada za wykształcenie bojowe pododdziałów pułku. Z zasady winien zawsze znajdować się przy dowódcy pułku, w celu koordynacji wysiłku pododdziałów dla wykonania postawionego zadania.

Sztab pułku - jest głównym organem dowodzenia pododdziałami. Na czele stoi szef sztabu. Jest on jednocześnie pierwszym zastępcą dowódcy. Tylko on ma prawo wydawania rozkazów w imieniu dowódcy. Jego zasadniczym obowiązkiem jest organizacja i kierowanie pracą sztabu. Pracuje wg decyzji dowódcy i wytycznych sztabu wyższego. Najważniejszym zadaniem sztabu jest organizowanie w terminie działań bojowych i zapewnienie ciągłego dowodzenia we wszystkich, nawet najtrudniejszych sytuacjach^{x/}.

Winien być wysoce zorganizowany i scharmonizowany^z kolektywem. Cechować się stałą znajomością rzeczywistego położenia i stanu pododdziałów podległych oraz przebiegu wykonywania postawionych im zadań.

x/ Kierunki pracy sztabu - jak pkt. I "Ogniwa dowodzenia" oraz obowiązki i kompetencje /szczegółowe/ - jak w regulaminach i instrukcjach wydawnictwa MON.

Zastępcy dowódcy, szefowie rodzajów wojsk i służb są obowiązani dawać szefowi sztabu do meldowania dowódcy po -
trzebne obliczenia, notatki i inne dane dotyczące bojowego
użycia podległych pododdziałów i zabezpieczenia działań bo-
jowych. Zgodnie z decyzją i rozkazem dowódcy, wspólnie z
szefem sztabu planują oni i organizują użycie bojowe pod -
ległych pododdziałów i zapewniają wykonanie zadań.

Opracowują dokumenty wykonawcze mające na celu za -
bezpieczenie dowodzenia i bojowego zabezpieczenia działań
pułku. Duże znaczenie we współczesnych działaniach bojowych
odgrywa czynnik moralno-polityczny. Rzecz by można, że we
współczesnej wojnie wystąpi szczególnie dobitnie prawo dzia-
łań bojowych polegające na tym, że im doskonalsza broń, tym
większych wymaga się walorów moralnych żołnierza. Za cało -
kształt pracy partyjno-politycznej, stan moralno-polityczny
i dyscyplinę żołnierzy odpowiada dowódca pułku. Zastępca
dowódcy ds. politycznych natomiast opracowuje plan pracy
politycznej na okres przygotowania i prowadzenia działań
bojowych. Organizuje on bezpośrednio i prowadzi pracę poli -
tyczną odpowiadając za jej stan przed dowódcą i organem po -
litycznym wyższego szczebla. Nieodłącznym elementem zabezpie-
czenia życia i walki pododdziałów pułku istnieje konieczność
wszechstronnego i ciągłego zaopatrywania wojsk. Jest to
istotny i ważny obowiązek dowódcy i kwatermistrza oraz szefa
służb technicznych, szefów rodzajów wojsk i służb. Całość za-
gadnień związanych z zaopatrywaniem pododdziałów określa się
terminem zabezpieczenie tyłowe, które obejmuje organizację
tyłów, zabezpieczenie materiałowe, techniczne, medyczne,
grzebanie poległych w walce i ewakuację jeńców wojennych. Do-
wódca pułku dowodzi tyłami przez kwatermistrza, a w zakresie
zabezpieczenia technicznego przez szefa służb technicznych.
Kwatermistrz jest bezpośrednim organizatorem tyłów i odpo -
wiada za dowóz wszystkich rodzajów środków materiałowych i
obsługę pododdziałów przez podległe mu służby. Kierując się
decyzją dowódcy pułku i jego wytycznymi kwatermistrz określa
- urzutowanie tyłów pułku i sposób ich przesunięcia podczas
walki, drogi dowozu i ewakuacji, kolejność i terminy dowozu
środków materiałowych do pododdziałów, organizację obrony i
ochrony tyłów i dowodzenie tyłami.

Z A K O Ń C Z E N I E

Problematyka organizacji sił zbrojnych nie jest aktem jednorazowym, lecz procesem ciągłym-dynamicznym, stale udoskonalającym się pod wpływem czynników obiektywnych i subiektywnych.

Czynnikami hamującymi procesy rozwojowe sił zbrojnych są granice możliwości państwa, ponad które wykro - czyć nie można i nie powinny one w zasadzie przekraczać wskaźnika 1-1,2% w odniesieniu do ogółu ludności kraju /dotyczy to okresu pokojowego/.

Analizując obecną strukturę organizacyjną pułku możemy zaryzykować twierdzenie, że nowy model organizacyjny pułku bardziej odpowiada współczesnym wymogom pola walki. Wkracza on na nową drogę doskonalenia struktur organizacyjnych. Dąży się do zwiększenia ruchliwości, odporności, siły ognia itp. Wraz z rozwojem struktury organizacyjnej pułku, dokonano znacznego postępu w wyposażaniu wojsk w sprzęt bojowy np. wprowadzono wozy bojowe typu "SKOT", a obecnie wprowadza się transportery typu "TOPAS-2 AP".

Najważniejszą zmianą na szczeblu pododdziałów pułku było przejście w kompaniach piechoty zmotoryzowanej z organizacji trójkowej na dwójkową w plutonach.

Moździerze 120 mm przesunięto z artylerii pułkowej do batalionów.

Rozwinięto znacznie i rozwija się OPL w pułku. Podniesiono rolę rozpoznania wojskowego o szczebel organizacyjny wyżej.

Obok już wspomnianych zmian organizacyjnych, w dalszym ciągu należy się liczyć, że będą one nadal zachodzić, tak na szczeblu pododdziałów, oddziałów, związków taktycznych, jak i operacyjnych.

Wyk. w 50 egz.

Egz. nr 1-50-B.T.

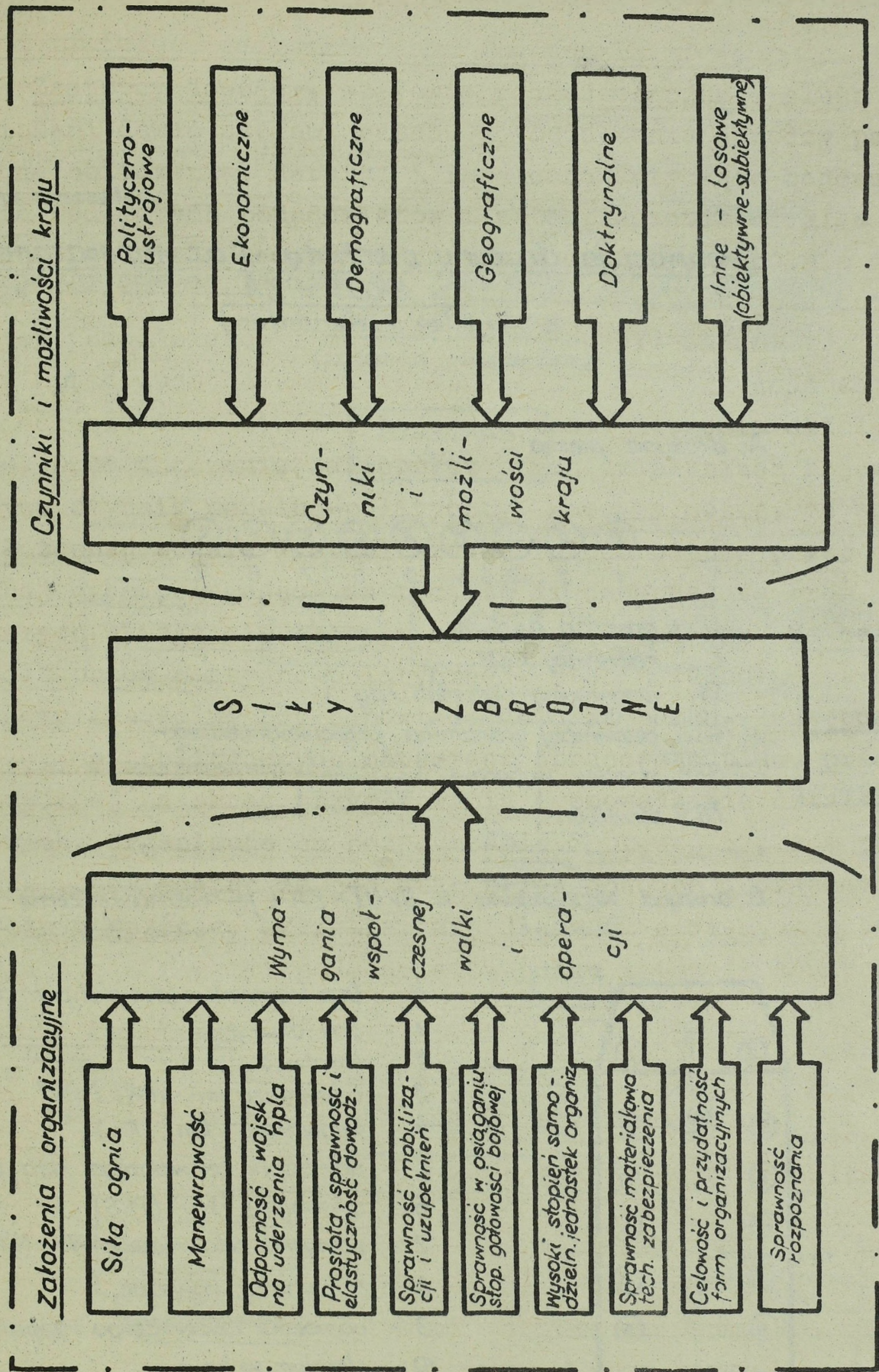
Wyk. Wolak, ppłk

Druk JD, dn. 13.11.71 r.

nr ks. 01777/03143/WW.

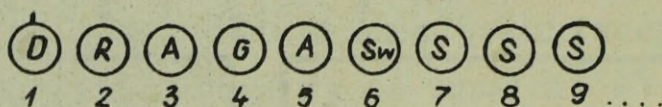
Kor. H.W.

Wpływ czynników i założeń organizacyjnych na rozwój i organizację oddziałów Sił Zbrojnych



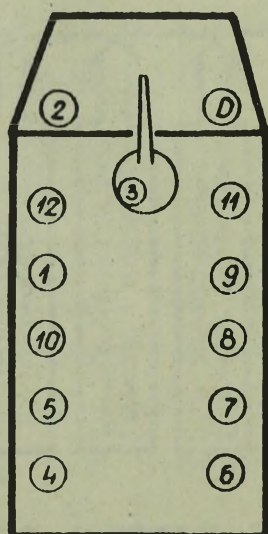
Organizacja drużyny piechoty - kpz wyposażonej
w SKOT - 2A
 (jeden z wariantów)

A. drużyna piesza



- 1 dowódca drużyny
- 2 celowniczy RKM
- 3 amunicyjny rkm lub rpg
- 4 celowniczy granatnika przeciwpancernego
- 6 strzelec wyborowy
- 7,8,9 strzelec

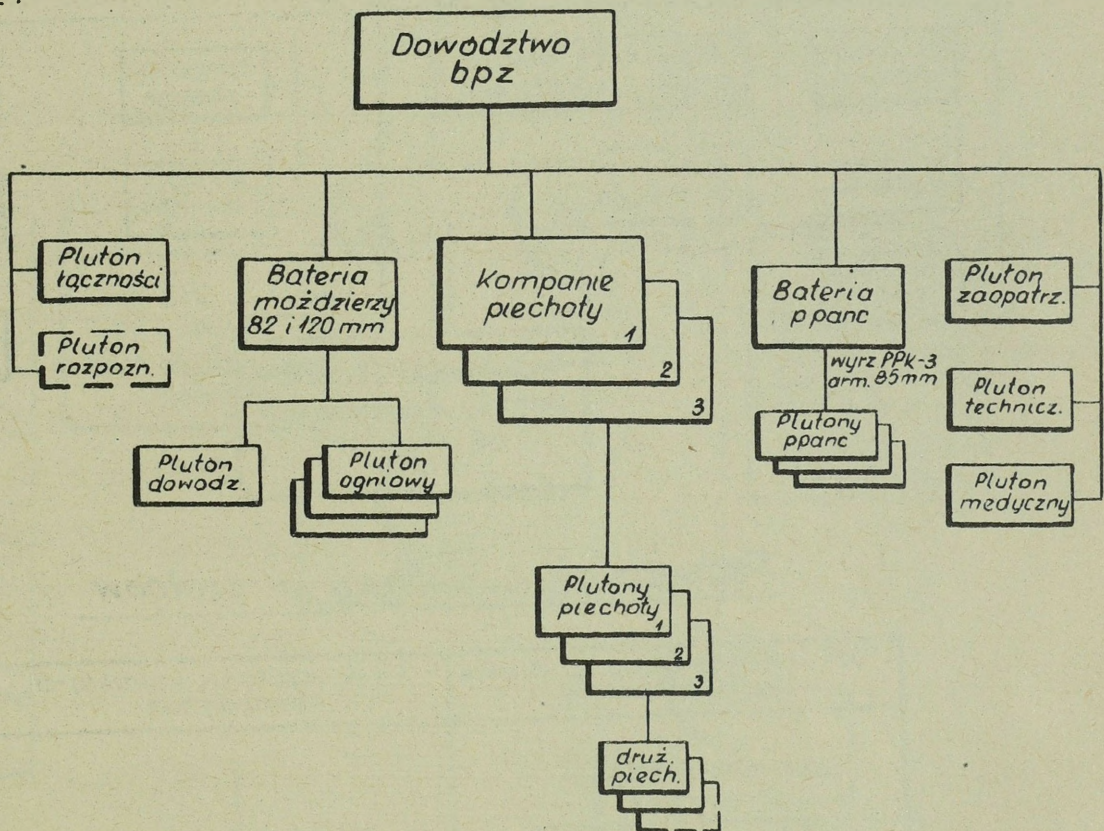
B. drużyna wyposażona w SKOT-2A i jej rozmieszczenie



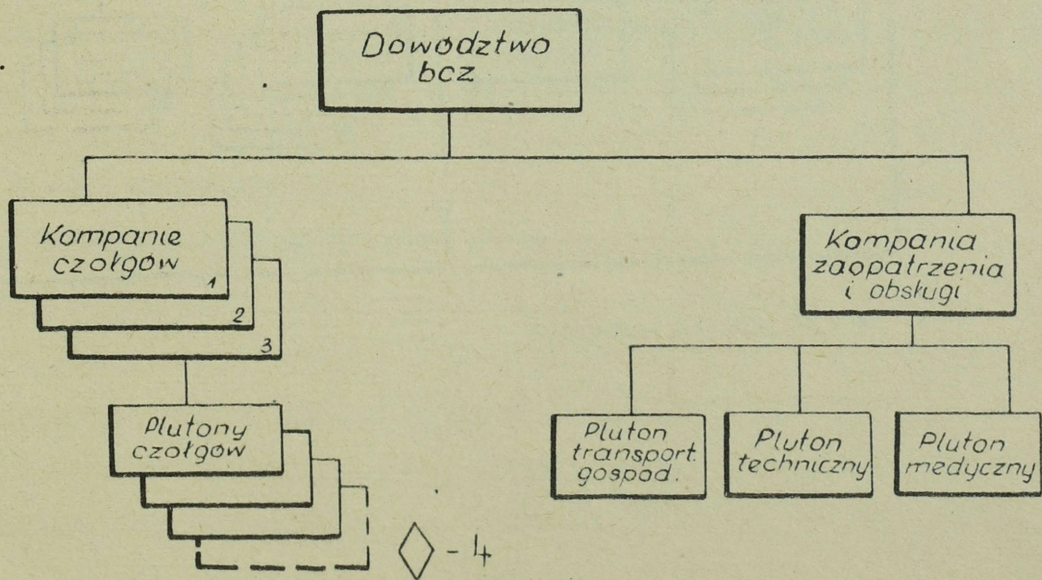
- D - Dca transportera (dca plut.; pom. dcy plut.)
- 1 - dca drużyny
- 2 - kierowca
- 3 - celowniczy km KPWT i PKT
- 4 - celowniczy rkm (PK)
- 5 - pomocnik celowniczego rkm (PK)
- 6 - celowniczy rkm (PKS)
- 7 - pomocnik celowniczego rkm (PKS)
- 8 - celowniczy rgppanc
- 9 - pomocnik celowniczego rgppanc
- 10 - strzelec wyborowy
- 11 - strzelec PM - GN
- 12 - strzelec

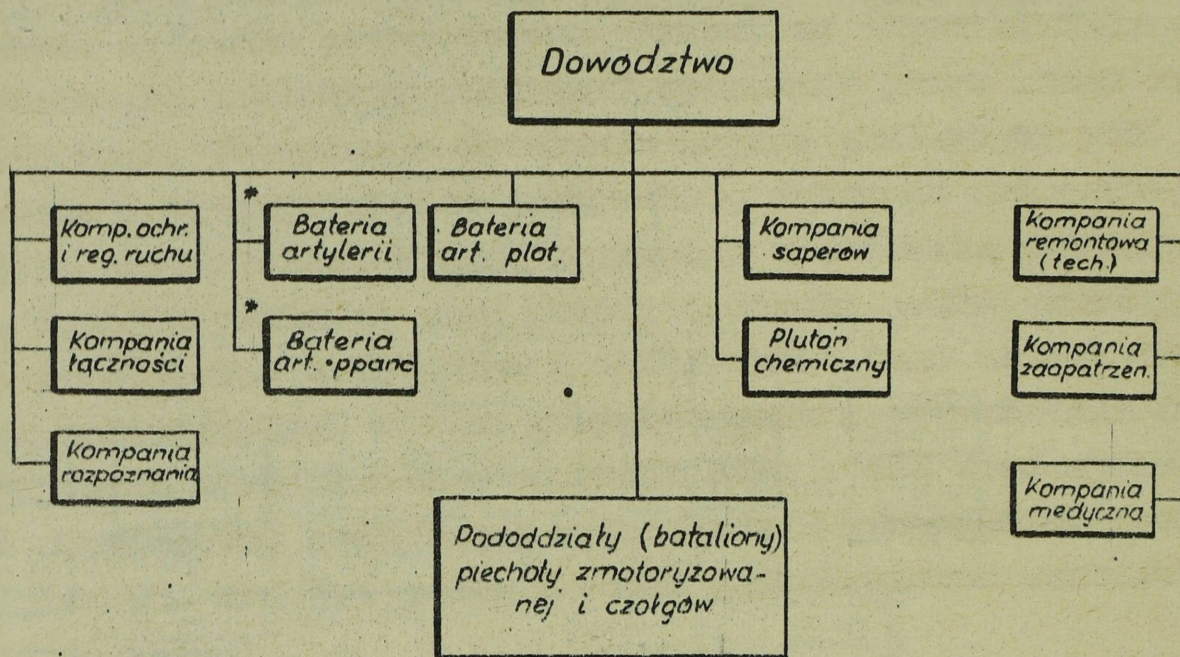
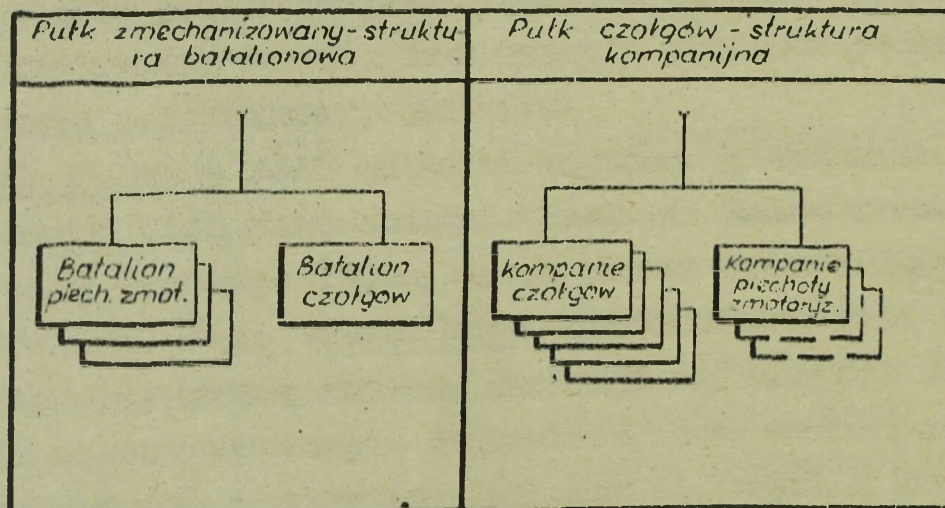
Organizacja batalionu piechoty zmotoryzowanej
bcz i kpz
 (jeden z wariantów)

A.



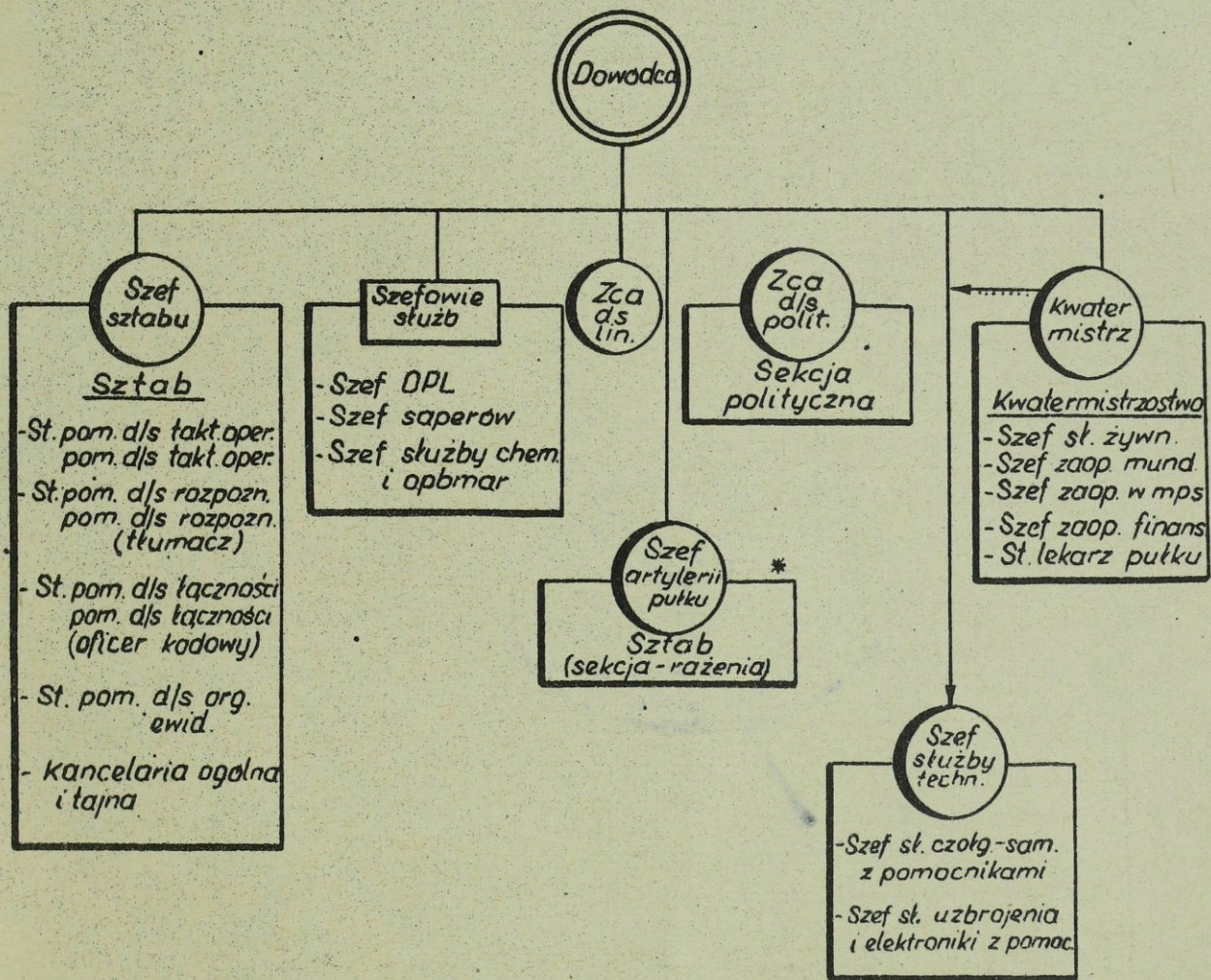
B.



Ogólna struktura organizacyjna pz i pczPododdziały piechoty i czołgów

* - w pcz nie występuje

Ogólna struktura organizacyjna organów
dowodzenia pułku



* w pcz nie występuje

← podległość po integracji tyłów pułku



AKCJA WYKONAWCZA
BIBLIOTEKI SZKOŁY
KADRE SZTABU GENERALNEGO
w. gen. broni. Światoczek
139192