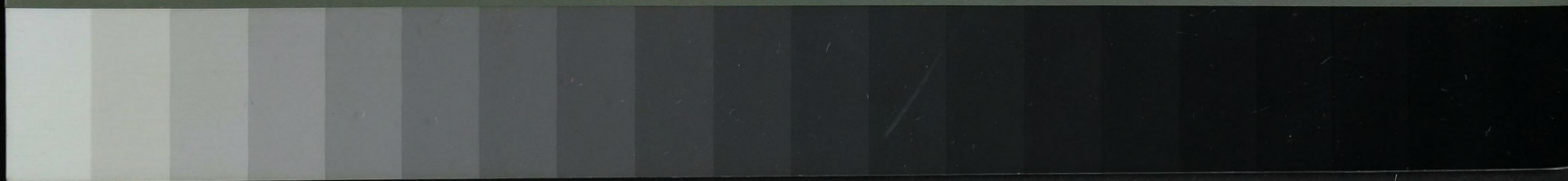


Grey Scale #13



DANES-PICTA.COM

A 1 2 3 4 5 6 M 8 9 10 11 12 13 14 15 B 17 18 19



AKADEMIA SZTABU GENERALNEGO

im. Generała Broni Karola Świerczewskiego

KATEDRA ORGANIZACJI I MOBILIZACJI WOJSK

DO BĘTKO
SŁUŻBOWEGO

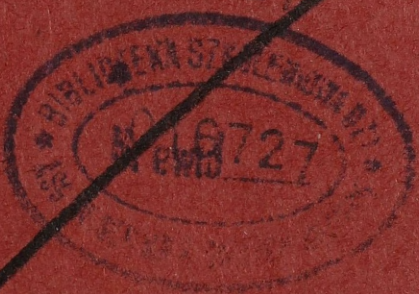
~~XXXXXXXXXX~~ E

Egz- Nr 1

plk dypl. Wiktor BADOWSKI

UZUPEŁNIENIE STRAT SIŁ ZBROJNYCH W CZASIE WOJNY

016727



ARCHIWUM
BIBLIOTEKI SZKOLENIOWOJ
AKADEMII SZTABU GENERALNEGO
im. gen. broni K. Świerczewskiego

39184

WARSZAWA

LUTY

1971



AKADEMIA SZTABU GENERALNEGO
im. Generała Broni Karola Świerczewskiego

KATEDRA ORGANIZACJI I MOBILIZACJI WOJSK

DO SZYTKO
SLUŻBOWO

~~XXXXXXXXXX~~ E

Egz. Nr 1

plk dypl. Wiktor BADOWSKI

UZUPEŁNIENIE STRAT SIŁ ZBROJNYCH
W CZASIE WOJNY



ARCHIWUM
BIBLIOTEKI SZKOLENIOWOJ
AKADEMII SZTABU GENERALNEGO
im. gen. bron. K. Świerczewskiego

39184

WARSZAWA

LUTY

1971

AKADEMIA SZTABU GENERALNEGO

gen. broni K. Świerczewskiego

KATEDRA ORGANIZACJI I MOBILIZACJI WOJSK

DO UŻYTKU
SŁUŻBOWEGO

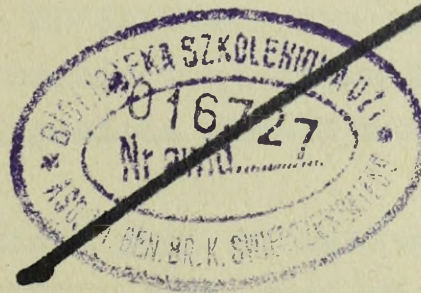
~~T A J N I~~

Egz. Nr. .. 1

Opis, nr 12657

płk dypl. Wiktor BADOWSKI

"UZUPEŁNIENIE STRAT SIŁ ZBROJNYCH W CZASIE WOJNY"



BIBLIOTEKI SZKOLENIOWE
KATEDRY SZTABU GENERALNEGO
gen. broni K. Świerczewskiego

~~039184~~

WARSZAWA

GRUDZIEN

1970 r.

UZUPEŁNIENIE STRAT SIŁ ZBROJNYCH W CZASIE WOJNY.

W warunkach współczesnej wojny, w wyniku zastosowania broni jądrowej, w bardzo krótkim okresie czasu mogą zostać wyeliminowane z walki całe pododdziały, oddziały, związki taktyczne oraz sztaby taktycznego i operacyjnego szczebla dowodzenia. W rezultacie rażącego działania fali uderzeniowej i promieniowania cieplnego wybuchu jądrowego straty mogą dotyczyć tak ludzi jak i techniki bojowej, jednak z przewagą strat osobowych. W związku z pochłonięciem nadmiernej, przekraczającej dopuszczalne normy, dawki promieniowania przenikliwego duży procent żołnierzy może utracić zdolność do prowadzenia walki. Wszystko to będzie w zasadniczy sposób oddziaływać na zdolność związków taktycznych i operacyjnych do prowadzenia działań bojowych. Równocześnie w związku ze stosowaniem konwencjonalnych środków walki w jednostkach wojskowych mogą permanentnie występować straty obniżające ich walory bojowe. Straty te dotyczyć będą głównie ludzi, a w mniejszym stopniu techniki bojowej.

W związku z wysokim tempem działań, z każdym dniem prowadzenia operacji wzrastać będzie odległość, co spowoduje wydłużenie czasu potrzebnego na dostarczenie uzupełnienia do wojsk walczących. Na wydłużenie tego czasu będą również miały wpływ działania nieprzyjaciela nacelowane na izolowanie pola walki.

Wielkość strat uzależniona jest od aktywności działań nieprzyjaciela, ilości, rodzaju i siły użytych środków rażenia, oraz sposobów ich zastosowania, rozmiarów stref skażonych, zadań operacyjno-bojowych wojsk i ich miejsca w ugrupowaniu operacyjnym /bojowym/, nasycenia wojsk wezami bojowymi, stopnia wyposażenia w indywidualne i zbiorowe środki ochrony przed skażeniami i stopnia rozśrodkowania wojsk w terenie, możliwości wykorzystania schronów oraz ochronnych właściwości terenu itp.

Biorąc pod uwagę wielkość i gwałtowność powstawania strat, ich rozmieszczenie i szybkie powiększanie się ramienia uzupełniania strat, przewidywane izolowanie przez nieprzyjaciela pola walki jak również reperkusje oddziaływania nieprzyjaciela na obszar kraju, do podstawowych wymagań w zakresie planowania, organizacji i prowadzenia uzupełniania wojsk w czasie wojny należy zaliczyć:

- przeszkolenie i nagromadzenie w czasie pokoju odpowiedniej ilości dobrze przygotowanych rezerw osobowych,
- nagromadzenie w czasie pokoju zapasów uzbrojenia i sprzętu technicznego, mps i umundowania niezbędnych dla wyposażenia żołnierzy uzupełnienia,
- przygotowanie, wyposażenie i zgranie działania organów wykonawczych przeznaczonych do prowadzenia uzupełnienia wojsk,
- zapewnienie warunków dla zastępowania całych jednostek lub elementów ich ugrupowania bojowego, które utraciły zdolność do prowadzenia działań bojowych jak również dla systematycznego wyrównywania bieżących braków w sile żywej,
- maksymalne uproszczenie procesu powoływania, przesyłania i wcielania żołnierzy uzupełnienia, podporządkowując go założeniom operacyjnego użycia wojsk.

I. SYSTEM UZUPELNIANIA STRAT WOJSK

Uzupełnianie strat wojsk w czasie wojny stanowi kontynuację przedsięwzięć mobilizacyjnych okresu pokojowego w odpowiednio zmienionych warunkach politycznych, ekonomicznych i społecznych. Zapewnia ono wymianę związków taktycznych i oddziałów lub ich elementów ugrupowania, które utraciły zdolność do prowadzenia działań bojowych, odpowiednio w tym celu przygotowanymi związkami taktycznymi, oddziałami /pododdziałami/ rezerwowymi i zapasowymi, nieprzerwany dopływ do wojsk wależących grup uzupełnienia w celu pokrycia codziennych, bieżących strat wojsk, odtwarzania rezerwowych z związków taktycznych i oddziałów /pododdziałów/ zapasowych w wypadkach użycia ich w całości, względnie dopełnianie rezerwowych związków taktycznych i oddziałów /pododdziałów/ zapasowych - w miarę wysyłania grup specjalistów do wojsk.

W ramach uzupełniania strat mieszczą się również przedsięwzięcia związane z nowymi formowaniami w czasie wojny.

System uzupełniania strat obejmuje:

- ustalanie potrzeb, podejmowanie decyzji i przekazywanie zadań dotyczących uzupełniania,
- powoływanie żołnierzy rezerwy, poborowych i ochotników do czynnej służby wojskowej,
- pobieranie z gospodarki narodowej pojazdów samochodowych, maszyn inżynierskich, samolotów /śmigłowców/, jednostek pływających oraz innych urządzeń,
- organizowanie żołnierzy uzupełnienia w pododdziały i grupy uzupełnienia oraz ich umundurowanie, uzbrojenie i wyposażenie,
- przesyłanie pododdziałów i grup uzupełnienia do uzupełnianych jednostek wojskowych,
- wcielanie żołnierzy uzupełnienia do uzupełnianych jednostek wojskowych,
- przesyłanie do wojsk operacyjnych w pełni uzbrojonych i wyposażonych rezerwowych związków taktycznych i oddziałów /pododdziałów/ zapasowych,

- odtwarzanie i dopełnianie rezerwowych związków taktycznych i oddziałów /pododdziałów/ zapasowych.

Zakres oraz sposoby uzupełniania sił zbrojnych w czasie wojny uzależnione są od:

- aktualnej sytuacji polityczno-militarnej,
- struktury organizacyjnej wojsk oraz systemu dowodzenia nimi,
- zadań realizowanych przez wojska na zewnętrznym i wewnętrznym froncie wojny,
- miejsca, rozmiarów i charakteru strat ponoszonych przez wojska walczące,
- ilości i jakości rezerw osobowych pozostałych po zabezpieczeniu potrzeb mobilizacyjnego rozwinięcia wojsk,
- ilości środków transportu pozostających na terenie kraju,
- systemu komunikacji na obszarze kraju i w strefie działania wojsk operacyjnych.

Uzupełnianie strat wojsk może być prowadzone:

- ⊖ kompleksowo - w sposób umożliwiający zastąpienie wyeliminowanych z walki pododdziałów, oddziałów, związków taktycznych i sztabów i analogicznymi, w pełni uzbrojonymi jednostkami organizacyjnymi,
- bieżąco - w sposób zapewniający planowe wyrównywanie codziennych strat w oparciu o wyszkolone zasoby rezerw osobowych.

Uzupełnianie kompleksowe prowadzi się przede wszystkim na rzecz związków taktycznych i operacyjnych lądowych wojsk operacyjnych.

Przeznaczenie rezerwowych związków taktycznych i oddziałów /pododdziałów/ zapasowych

Rezerwowe związki taktyczne i oddziały /pododdziały/ zapasowe występują w wojskach lądowych, w wojskach lotniczych, w wojskach OPK oraz w marynarce wojennej.

Rezerwowe związki taktyczne i część oddziałów /pododdziałów/ zapasowych wojsk lądowych, a głównie oddziały /pododdziały/ zapasowe artylerii, wojsk inżynieryjnych i chemicznych przeznaczone są do wykorzystania w ramach uzupełniania kompleksowego wojsk operacyjnych. W wypadku zaistnienia pilnej potrzeby mogą one również wydzielać grupy uzupełnienia w ramach uzupełnienia bieżącego tych wojsk.

Oddziały /pododdziały/ zapasowe wojsk łączności oraz służb: samochodowej, uzbrojenia, zdrowia i kwatermistrzowskich przeznaczone są do prowadzenia uzupełnienia bieżącego na korzyść wojsk operacyjnych. W sporadycznych przypadkach mogą one również uzupełniać jednostki wojskowe wojsk lądowych, lotniczych, obrony powietrznej kraju i marynarki wojennej na terenie kraju.

Oddziały /pododdziały/ zapasowe wojsk lotniczych, wojsk OPK i marynarki wojennej przeznaczone są wyłącznie do prowadzenia uzupełnienia grupami i pododdziałami specjalistów, tak w związkach operacyjnych, oddziałach i pododdziałach walczących w ramach operacyjnych jak też na terenie kraju.

Rezerwowe związki taktyczne i oddziały /pododdziały/ zapasowe wojsk lądowych podlegają dowódcom OW na terenie których są dyslokowane.

Oddziały /pododdziały/ zapasowe wojsk lotniczych, wojsk OPK i marynarki wojennej podlegają dowódcom tych rodzajów sił zbrojnych.

Formowanie rezerwowych związków taktycznych i oddziałów /pododdziałów/ zapasowych

Formowanie rezerwowych związków taktycznych i oddziałów /pododdziałów/ zapasowych odbywa się na zasadach dotyczących mobilizacyjnego rozwinięcia bojowych jednostek wojskowych, od nowa, lub w drodze przeformowania jednostek wojskowych istniejących w czasie pokoju. Formowanie tych jednostek prowadzone jest w oparciu o odpowiednio przeszkolone rezerwy osobowe, pozostające w nich na przydziałach mobilizacyjnych, przewidziane do pobrania z gospodarki narodowej środki transportu oraz zgromadzone zapasy uzbrojenia, wyposażenia i innych środków materiałowych.

Organizacja i zakres działania organów wykonawczych
uzupełnienia bieżącego

Realizacja uzupełnienia bieżącego wojsk operacyjnych oraz doraźnego uzupełniania strat w wojskach OTK obejmuje obszerny zakres przedsięwzięć związanych z powołaniem żołnierzy rezerwy do czynnej służby wojskowej, ich uzbrojeniem, unundurowaniem i wyposażeniem, przesłaniem ich w sposób zorganizowany do wojsk walczących oraz rozdziałem zgodnie z potrzebami i wcieleniem do określonych jednostek wojskowych. Zapewnienie nieprzerwanego dopływu wyszkolonych rezerw osobowych w bezpośredniej relacji: kraj - wojska walczące, wymaga posiadania odpowiedniego aparatu wykonawczego tak na terenie kraju, jak również w ugrupowaniu wojsk operacyjnych, formowanego równoległe z mobilizacyjnym rozwinięciem tych wojsk i rozpoczynającego pełne funkcjonowanie z chwilą ich wprowadzenia do walki.

Do organów wykonawczych w systemie bieżącego, planowego uzupełniania strat wojsk na terenie kraju należą: powiatowe punkty zbiórki, wojewódzkie punkty przesyłkowe oraz okręgowe punkty koordynacyjno-przesyłkowe, które:

- zapewniają permanentne przesyłanie żołnierzy uzupełnienia do wojsk operacyjnych
- partycypują w doraźnym uzupełnianiu strat w jednostkach wojsk OTK.

Organami wykonawczymi wojsk operacyjnych w systemie bieżącego uzupełniania strat są: równorzędne w odniesieniu do zakresu wykonywanych zadań frontowe i armijne punkty rozdzielcze oraz dywizyjne /brygadowe/ punkty rozdzielcze, zapewniające sprawny przepływ żołnierzy uzupełnienia do walczących jednostek wojskowych.

Miejsca rozmieszczenia organów wykonawczych uzupełnienia bieżącego powinny zapewniać:

- możliwość rozlokowania elementów organizacyjnych poszczególnych punktów w pomieszczeniach trwałych - budynkach, garażach, magazynach w celu zapewnienia żołnierzom uzupełnienia odpowiednich warunków bytowych,

- maskowanie, ochronę i obronę,
- dobre warunki dojazdu do poszczególnych punktów,
- ciągłą łączność z przełożonymi poszczególnych punktów.

Powiatowe punkty zbiórki organizowane są przez każdy powiatowy sztab wojskowy na terenie przez niego administrowanym i podlegają szefowi PSzW. Powiatowy sztab wojskowy może zorganizować więcej niż jeden powiatowy punkt zbiórki.

Powiatowy punkt zbiórki rozmieszcza się w miejscu najdogodniejszym z punktu widzenia szybkiego dowiezienia powołanych żołnierzy rezerwy z całego obszaru administrowanego przez powiatowy sztab wojskowy.

W dzielnicach miast wydzielonych z województwa ze względu na rozśrodkowanie ludności cywilnej, w tym i żołnierzy rezerwy, nie przewiduje się organizowania punktów analogicznych do powiatowych punktów zbiórki.

Do zadań powiatowych punktów zbiórki należy:

- przyjmowanie i gromadzenie żołnierzy rezerwy i poborowych powołanych przez PSzW do pełnienia czynnej służby wojskowej,
- zgodnie z poleceniem Szefa PSzW przyjmowanie i gromadzenie pojazdów samochodowych pobranych z gospodarki narodowej, przeznaczonych na doraźne uzupełnienie strat wojsk walczących w środkach transportowych,
- przyjmowanie i gromadzenie żołnierzy wypisanych ze szpitali oraz żołnierzy, którzy utracili kontakt z własną jednostką wojskową,
- dożywianie rezerwistów, poborowych i żołnierzy przebywających w punkcie zbiórki organizowane w oparciu o świadczenia osobiste i rzeczowe,
- organizowanie wykorzystania pojazdów samochodowych, pobranych na uzupełnienie strat oraz z powiatowych kolumn skoncentrowanego transportu, do przewiezienia zgromadzonych w punkcie zbiórki ludzi,
- przesyłanie rezerwistów, poborowych oraz żołnierzy wypisanych ze szpitali, i tych którzy utracili kontakt z macierzystą jednostką wojskową do wojewódz-

kiego punktu przesyłkowego lub bezpośrednio do uzupełniającej jednostki wojskowej,

- kierowanie pojazdów samochodowych pobranych z gospodarki narodowej do wojewódzkiego punktu przesyłkowego lub bezpośrednio do uzupełnianej jednostki wojskowej.

Wojewódzkie punkty przesyłkowe stanowią podstawowy element etapowy na drodze uzupełnienia z powiatowych punktów zbiórki do punktów rozdzielczych wojsk operacyjnych lub do okręgowego punktu koordynacyjno-przesyłkowego, a w odniesieniu do uzupełniania jednostek wojskowych na terenie kraju - element pośredniczący w eksterytorialnym uzupełnieniu strat tych jednostek.

Na terenie administrowanym przez wojewódzki sztab wojskowy może być zorganizowanych kilka wojewódzkich punktów przesyłkowych podlegających szefowi WSZW.

Wojewódzkie punkty przesyłkowe powinny być rozmieszczane w miejscach zapewniających ich właściwe funkcjonowanie, posiadających odpowiednie pomieszczenia dla żołnierzy stanu stałego i zmiennego, magazyny i składy niezbędne dla przechowywania uzbrojenia, i zapasów materiałowych oraz urządzenia do obsługi technicznej samochodów.

Do zadań wojewódzkich punktów przesyłkowych należą:

- przyjmowanie i gromadzenie rezerwistów i żołnierzy przybyłych z powiatowych punktów zbiórki,
- przyjmowanie i gromadzenie żołnierzy wypisanych ze szpitali, ośrodków rehabilitacyjnych oraz żołnierzy którzy utracili kontakt ze swymi jednostkami wojskowymi,
- organizowanie przyjętych żołnierzy w pododdziały i grupy uzupełnienia,
- umundurowanie żołnierzy rezerwy i wyposażenie w środki opbmar oraz wydanie im broni indywidualnej,
- kompletowanie kolumn pojazdów samochodowych na uzupełnienie strat wojsk walczących zgodnie z wytycznymi WSZW,
- organizowanie odpoczynku, żywienia i pomocy medycznej dla żołnierzy uzupełnienia,

- organizowanie wykorzystania pojazdów samochodowych pobranych na uzupełnienie strat oraz z wojewódzkich kolumn skoncentrowanego transportu do przewiezienia żołnierzy uzupełnienia,
- kierowanie pododdziałów i grup uzupełnienia transportem samochodowym do punktów rozdzielczych związków operacyjnych, do okręgowego punktu koordynacyjno-przesyłkowego lub bezpośrednio do uzupełnianych jednostek wojskowych,
- w myśl wytycznych WSzW organizowanie przewozu żołnierzy uzupełnienia transportem kolejowym,
- organizowanie przerzutu grup oficerów i specjalistów transportem powietrznym /śmigłowce/ zgodnie ze wskazówkami WSzW.

Okręgowe punkty koordynacyjno-przesyłkowe organizowane są w poszczególnych okręgach wojskowych i podlegają szefom sztabów OW. Koordynują i regulują one dopływ żołnierzy uzupełnienia bieżącego oraz pojazdów samochodowych pobranych z gospodarki narodowej na uzupełnienie strat z obszaru okręgu wojskowego do wojsk walczących.

W celu zapewnienia wysoce sprawnego przepływu żołnierzy uzupełnienia bieżącego, okręgowe punkty koordynacyjno-przesyłkowe mogą wydzielać ze swego składu agendy funkcjonujące pod bezpośrednim kierownictwem komendy punktu. Okręgowe punkty koordynacyjno-przesyłkowe i ich agendy należy rozmieszczać na terenie OW w rejonach zapewniających odpowiednie warunki ich pracy oraz gwarantujący maksymalne skrócenie drogi, przybywającego tam z wojewódzkich punktów przesyłkowych uzupełnienia.

Do zadań okręgowych punktów koordynacyjno-przesyłkowych należy:

- planowanie oraz kierowanie całokształtem przedsięwzięć związanych z uzupełnieniem bieżącym wojsk operacyjnych, a w szczególności określanie i koordynowanie zadań wojewódzkich punktów przesyłkowych w zakresie permanentnego kierowania pododdziałów i grup uzupełnienia do punktów

rozdzielczych wojsk operacyjnych lub wprost do uzupełnianych jednostek wojskowych,

- planowanie i koordynowanie zgodnie z zaleceniami sztabu OW poboru z gospodarki narodowej pojazdów samochodowych i maszyn inżynierskich przeznaczonych na uzupełnianie strat wojsk w transporcie,
- koordynowanie uzupełniania jednostek OTK żołnierzami deficytowych specjalności oraz międzyokręgowego uzupełnienia potrzeb jednostek rodzajów sił zbrojnych /w tym również jednostek zapasowych/,
- uzgadnianie z organami zaopatrującymi OW zakresu, miejsca i czasu łączenia grup, obsługi, załóg uzupełniania bieżącego 4 uzbrojeniem i sprzętem ciężkim przeznaczonym na uzupełnienie potrzeb wojsk operacyjnych,
- zgodnie z planem sztabu OW organizowanie przewozów pododdziałów i grup uzupełnienia transportem kolejowym,
- organizowanie przerzutów oficerów i specjalistów transportem powietrznym zgodnie z wytycznymi sztabu OW.

Frontowe punkty rozdzielcze podlegają szefowi sztabu frontu. Do frontowych punktów rozdzielczych kierowane są pododdziały i grupy uzupełnienia przeznaczone dla związków taktycznych i oddziałów rodzajów wojsk i służb pozostających w bezpośrednim podporządkowaniu frontu.

Frontowe punkty rozdzielcze rozmieszcza się w pobliżu kwatermistrzowskiego stanowiska dowodzenia frontu.

Do zadań frontowych punktów rozdzielczych należy:

- przyjmowanie przybyłych z obszaru kraju pododdziałów i grup uzupełnienia,
- przyjmowanie i selekcjonowanie żołnierzy skierowanych z rubieży zaporowych i stref kontroli ruchu wojsk, ze szpitali, pododdziałów ozdrowieńców, z oddziałów /pododdziałów/, które utraciły zdolność do prowadzenia działań bojowych,

- rozdzielanie i kierowanie żołnierzy uzupełnienia do punktów rozdzielczych związków taktycznych,
- rozdzielanie i przekazywanie żołnierzy uzupełnienia przedstawicielom oddziałów /samodzielnych pododdziałów/ nie organizujących punktów rozdzielczych,
- kierowanie żołnierzy uzupełnienia wojsk sojusznicznych do odnośnych armii narodowych w wypadku ich operacyjnego podporządkowania dowództwu frontu polskiego,
- ewentualne kierowanie pododdziałów i grup uzupełnienia do armijnych punktów rozdzielczych,

Armijne punkty rozdzielcze podlegają szefom sztabów armii ogólnowojskowych i rodzajów sił zbrojnych. Do armijnych punktów rozdzielczych bezpośrednio z obszaru kraju kierowane są pododdziały i grupy uzupełnienia przeznaczone dla związków taktycznych i oddziałów wchodzących w skład armii.

Armijne punkty rozdzielcze rozmieszcza się w pobliżu KSD Armii.

Do zadań armijnych punktów rozdzielczych należy:

- przyjmowanie przybyłych z obszaru kraju pododdziałów i grup uzupełnienia,
- przyjmowanie i selekcjonowanie żołnierzy skierowanych z rubieży zaporowych i stref kontroli ruchu wojsk, ze szpitali, pododdziałów ozdrowieńców, z oddziałów /pododdziałów/, które utraciły zdolność do prowadzenia działań bojowych,
- rozdzielanie i kierowanie żołnierzy uzupełnienia do punktów rozdzielczych związków taktycznych,
- rozdzielanie i przekazywanie żołnierzy uzupełnienia przedstawicielom oddziałów /samodzielnych pododdziałów/ armii, nie posiadających punktów rozdzielczych,
- kierowanie żołnierzy uzupełnienia wojsk sojusznicznych do związków taktycznych tych wojsk, okresowo podporządkowanych dowództwu armii.

Dywizyjne /brygadowe/ punkty rozdzielcze podlegają szefom sztabów związków taktycznych. Rozmieszcza się je w pobliżu kwatermistrzowskiego stanowiska dowodzenia dywizji /brygady/.

Do zadań tych punktów należy:

- przyjmowanie przybyłych z armijnego punktu rozdzielczego pododdziałów i grup uzupełnienia,
- przyjmowanie i selekcjonowanie żołnierzy przybyłych z rubieży zaporowych i stref kontroli ruchu wojsk, ze szpitali, pododdziałów ozdrowieńców oraz z rozbitych oddziałów i pododdziałów,
- rozdzielanie i przekazywanie żołnierzy uzupełnienia przedstawicielom organicznych i przydzielonych oddziałów /samodzielnych pododdziałów/ związku taktycznego.

Wykorzystanie akademii, szkół i ośrodków przeszkalan-
nia oficerów i chorążych oraz szkół i ośrodków szkole-
nia podoficerów i młodszych specjalistów

Akademie, szkoły i ośrodki szkolenia przeznaczone są w czasie wojny do prowadzenia szkolenia oficerów, chorążych, podoficerów, młodszych specjalistów w celu zapewnienia walczącym wojskom niezbędnego uzupełnienia w miarę uszczuplenia się zasobów wyszkolonych rezerw osobowych. W tym celu, poza dywizyjnymi /pułkowymi/ szkołami podoficerskimi, przechodzą one z chwilą wybuchu wojny na skrócony program szkolenia oraz wydzielają dla potrzeb uzupełniania strat:

- ostatnie i przedostatnie roczniki słuchaczy akademii wojskowych,
- podchorążych wyższych szkół oficerskich mianowanych na pierwszy stopień oficerski, czwartego i końcowej fazy trzeciego roku nauczania,
- kadetów szkół chorążych, ~~promowanych~~ na pierwszy stopień chorążego, kursu rocznego, drugiego roku kursu dwuletniego i trzeciego roku kursu trzyletniego,

Przejście na skrócony program szkolenia dotyczy:

- słuchaczy pierwszego roku studiów akademii, którzy przechodzą na pełny program nauczania wojennego,
- podchorążych wyższych szkół oficerskich, którzy przechodzą w końcowym okresie drugiego roku lub w początkowym okresie trzeciego roku nauczania na skrócony o połowę program w stosunku do pełnego programu okresu wojennego, a na pierwszym roku i w początkowym okresie drugiego roku nauczania - na pełny program nauczania okresu wojennego,
- kadetów szkół chorążych pierwszego roku kursu dwuletniego i drugiego roku kursu trzyletniego programu nauczania, którzy przechodzą na skrócony o połowę program w stosunku do pełnego programu okresu wojennego oraz pierwszego roku kursu trzyletniego - przechodzący na pełny program nauczania okresu wojennego.

Elewi służby zasadniczej szkół podoficerskich i ośrodków szkolenia młodszych specjalistów szczebla centralnego i okręgowego, którzy byli szkoleni co najmniej przez 3 miesiące, z chwilą wybuchu wojny mogą być wykorzystani na uzupełnienie strat jako podoficerowie /młodszy specjaliści/ po 1-2 tygodniowym dodatkowym praktycznym przeszkoleniu.

Elewi, których czas szkolenia do wybuchu wojny nie przekroczył 3 miesięcy, przechodzą na skrócony program szkolenia.

Elewi służby zasadniczej dywizyjnych /pułkowych/ szkół podoficerskich, szkoleni co najmniej przez 3 miesiące, z chwilą zarządzenia mobilizacyjnego rozwinięcia dywizji /pułku/ mogą być wykorzystani w macierzystych związkach taktycznych, jako podoficerowie, na uzupełnienie potrzeb mobilizacyjnych.

Elewów, których czas szkolenia do wybuchu wojny nie przekroczył 3 miesięcy, kieruje się do najbliższych ośrodków szkolenia.

Jako kandydatów do przeszkolenia w ramach pełnego programu nauczania okresu wojennego przewiduje się:

- do akademii wojskowych - oficerów z jednostek wojskowych oraz oficerów rezerwy,
- do szkół oficerskich i szkół chorążych - podoficerów i szeregowców z jednostek wojskowych, podoficerów i szeregowców rezerwy, poborowych i ochotników posiadających przeszkolenie zawodowe lub przyuczony zawód odpowiadający specjalności danego profilu szkolenia,
- do szkół i ośrodków szkolenia podoficerów i młodszych specjalistów - niewyszkolonych szeregowców rezerwy oraz poborowych i ochotników według posiadanego zawodu.

Z absolwentów opuszczających akademie wojskowe z chwilą wybuchu wojny tworzy się centralną rezerwę oficerską podporządkowaną Sztabowi Generalnemu.

W okręgach wojskowych i rodzajach sił zbrojnych tworzy się rezerwę oficerską z absolwentów wyższych szkół oficerskich i szkół chorążych, rozmieszczonych na terenie właściwego OW lub podporządkowanych dowództwom rodzajów sił zbrojnych. W skład tej rezerwy wchodzi promowani z chwilą wybuchu wojny oficerowie i chorążowie.

Absolwenci ośrodków przeszkalanania oficerów i chorążych oraz szkół i ośrodków szkolenia podoficerów i młodszych specjalistów po zakończeniu szkolenia kierowani są do okręgowych punktów przesyłkowych oraz do określonych jednostek wojskowych.

II. PRZESYŁANIE UZUPEŁNIENIA DO WOJSK OPERACYJNYCH ✓

Sposoby i tryb kierowania uzupełnienia w celu pokrycia strat wojsk uzależnione są głównie od miejsca działań bojowych uzupełnianych związków operacyjnych i taktycznych, oddziałów i pododdziałów.

Uzupełnianie wojsk operacyjnych ze względu na odległości jakie muszą pokonać związki taktyczne, oddziały, pododdziały i grupy przeznaczone do jego prowadzenia, stanowi zespół skomplikowanych i rozłożonych w czasie przedsięwzięć, na które istotny wpływ może wywierać aktualna sytuacja na zapleczu, oraz w strefie działań bojowych wojsk. Długość "ramienia uzupełnienia" dyktuje konieczność wysoce zorganizowanego przesyłania uzupełnienia do wojsk operacyjnych - bądź to w postaci rezerwowych związków taktycznych i oddziałów /pododdziałów/ uzupełnienia kompleksowego, bądź też - pododdziałów i grup uzupełnienia bieżącego, organizowanych przez właściwe punkty przesyłkowe.

Czas niezbędny na prowadzenie uzupełnienia wojsk operacyjnych warunkuje również organizację uzupełnienia bieżącego tych wojsk, które musi być zaplanowane już w okresie pokojowym i realizowane w sposób ciągły bez oczekiwania na zapotrzebowanie.

Uzupełnianie wojsk OTK ze względu na warunki lokalne, a w szczególności zbliżenie zasobów rezerw osobowych do uzupełnianych jednostek wojskowych może być prowadzone w sposób wysoce uproszczony, z pominięciem szeregu wykonawczych organów uzupełnienia oraz na konkretne zapotrzebowanie jednostek, które poniosły straty.

Uzupełnianie kompleksowe wojsk operacyjnych

Najdogodniejszą metodą uzupełniania masowych, poniesionych przez wojska operacyjne w krótkim czasie strat jest zastąpienie całych ogólnowojskowych związków taktycznych lub ich elementów ugrupowania, jak również określonych oddziałów /pododdziałów/ podzajów wojsk i służb, które utraciły zdolność do prowadzenia działań bojowych, odpowiednimi rezerwowymi związkami taktycznymi i oddziałami /pododdziałami/ zapasowymi.

Przemarsz rezerwowych związków taktycznych lub oddziałów /pododdziałów/ zapasowych do strefy działania wojsk operacyjnych odbywa się na ogólnych zasadach przemarszu wojsk. W sprzyjających okolicznościach sprzęt ciężki może być przewożony transportem kolejowym.

W docelowych rejonach ześrodkowania rezerwowe związki taktyczne lub oddziały /pododdziały/ zapasowe przechodzą w podporządkowanie określonych dowódców wojsk operacyjnych.

Uzupełnianie bieżące wojsk operacyjnych

Uzupełnianie bieżące wojsk operacyjnych polega na planowym permanentnym dosyłaniu pododdziałów i grup uzupełnienia do wojsk walczących i ma na celu pełne lub częściowe pokrycie codziennych strat związków taktycznych, oddziałów i pododdziałów.

Uzupełnianie bieżące prowadzi się w oparciu o nieomazane zapasy wyszkolonych rezerw osobowych w określonych specjalnościach wojskowych, powoływane zgodnie z planem bezpośrednio z gospodarki narodowej i przesyłane do wojsk walczących przez punkty zbiórki i przesyłkowe, jak również wykorzystując rotację zmiennego stanu osobowego oddziałów /pododdziałów/ zapasowych - przesyłanego także za pośrednictwem właściwych punktów przesyłkowych.

Powołanie żołnierzy rezerwy do służby wojskowej w czasie wojny następuje za pomocą kart powołania, lub komunikatów radiowych /telewizyjnych/, obwieszczeń albo w inny sposób. Ilość i czas powołania żołnierzy rezerwy określają szefowie terenowych sztabów wojskowych zgodnie z planem.

Planowanie uzupełnienia bieżącego

Planowanie uzupełnienia bieżącego wojsk operacyjnych prowadzone jest w okresie pokoju. Ustala ono sposoby i tryb ciągłego dosyłania uzupełnienia do wojsk operacyjnych w określonym okresie czasu wojny, uwzględniając równocześnie potrzeby wojsk działających na terenie kraju.

Podstawę do planowania uzupełnienia bieżącego stanowią:

- stan ilościowy związków operacyjnych, na rzecz których prowadzone będzie uzupełnianie bieżące,
- wielkość przewidywanych strat związków operacyjnych oraz procent strat, które przewiduje się pokrywać w ramach uzupełnienia bieżącego,
- ilość i rejonizacja wyszkolonych żołnierzy rezerwy, których można wykorzystać na uzupełnienie bieżące wojsk operacyjnych,
- częstotliwość rotacji stanu zmiennego oddziałów /pododdziałów/ zapasowych przeznaczonych do prowadzenia uzupełnienia pododdziałami i grupami specjalistów,
- maksymalna przepustowość punktów zbiórki i punktów przesyłkowych.

Sztab Generalny koordynuje całokształt przedsięwzięć związanych z planowaniem uzupełnienia bieżącego wojsk operacyjnych. Określa on poszczególnym okręgom wojskowym limity ilościowe dziennego uzupełnienia bieżącego według grup specjalności wojskowych oraz wymogi w zakresie zapewnienia rotacji stanu zmiennego oddziałów /pododdziałów/ zapasowych.

Sztaby okręgów wojskowych w oparciu o szczegółową analizę wielkości i rozmieszczenia zasobów wyszkolonych rezerw osobowych na terenie OW, dokonują podziału limitów między wojewódzkie sztaby wojskowe, określając proporcje poszczególnych grup specjalności wojskowych, a w nich podgrup zasadniczych specjalności wojskowych, z rozbiciem na kolejne dni.

W planowaniu uzupełnienia bieżącego sztaby okręgów wojskowych uwzględniają również potrzeby rotacji stanu zmiennego oddziałów /pododdziałów/ zapasowych przeznaczonych do prowadzenia uzupełnienia pododdziałami i grupami specjalistów.

Wojewódzkie sztaby wojskowe na podstawie danych o rozmieszczeniu, wielkości i rodzaju zasobów wyszkolonych żołnierzy rezerwy na terenie administrowanym przez poszczególne powiatowe sztaby wojskowe określają dla nichienne limity uzupełnienia bieżącego ze szczególnym określeniem specjalności wojskowych.

Powiatowy sztab wojskowy planuje wykorzystanie zasobów wyszkolonych żołnierzy rezerwy na uzupełnienie bieżące szczególnie na każdy dzień, według poszczególnych specjalności wojskowych i gromad. Zgodnie z powyższym podziałem należy segregować karty powołania żołnierzy rezerwy przeznaczonych na pokrycie uzupełnienia strat w czasie wojny.

Plan uzupełnienia bieżącego wojsk operacyjnych opracowany w sztabie okręgu wojskowego powinien zawierać:

- rozmieszczenie wojewódzkich i powiatowych /równorzędnych/ sztabów wojskowych,
- rozmieszczenie okręgowego punktu koordynacyjno-przesyłkowego wojewódzkich punktów przesyłkowych i powiatowych punktów zbiórki,
- rozmieszczenie rezerwowych związków taktycznych i oddziałów /pododdziałów/ zapasowych na terenie okręgu wojskowego,
- zasoby rezerw osobowych przeznaczonych na uzupełnienie bieżące według województw, grup i zasadniczych podgrup specjalności wojskowych,
- zasoby środków transportowych przewidzianych na doraźne uzupełnianie strat w transporcie,
- organizację łączności w systemie punktów przesyłkowych i punktów zbiórki,
- wielkość zasobów umundurowania, wyposażenia i uzbrojenia w okręgowych punktach koordynacyjno-przesyłkowych i wojewódzkich punktach przesyłkowych,
- ilościowe zestawienie żołnierzy uzupełnienia wysyłanych z poszczególnych wojewódzkich punktów przesyłkowych według dni, grup i zasadniczych podgrup specjalności wojskowych,
- sygnały dowodzenia,
- organizację przyjmowania, mundurowania, uzbrojenia oraz żywienia żołnierzy rezerwy w okręgowych punktach koordynacyjno-przesyłkowych.

Na podstawie planu realizacji uzupełnienia bieżącego wojsk operacyjnych wykonanego przez sztab okręgu wojskowego oraz bilansu rezerw osobowych województwa, pozostających po zabezpieczeniu potrzeb mobilizacyjnych mobilizowanych jednostek wojsk operacyjnych i OTK, poszczególne wojewódzkie sztaby wojskowe opracowują plan zabezpieczenia realizacji uzupełniania bieżącego wojsk operacyjnych WSzW, przedstawiający sposób wykorzystania rezerw do uzupełnienia strat wojsk w czasie mobilizacji i w toku prowadzenia działań wojennych. Powinien on zawierać:

- rozmieszczenie powiatowych /równorzędnych/ sztabów wojskowych,
- rozmieszczenie wojewódzkich punktów przesyłkowych i powiatowych punktów zbiórki,
- rozmieszczenie rezerwowych związków taktycznych i oddziałów /pododdziałów/ zapasowych na terenie województwa,
- zasoby rezerw osobowych przeznaczonych na uzupełnienie bieżących ^{strat} oraz uzupełnianie strat wojsk w czasie mobilizacji i przemarszu według powiatów administrowanych przez poszczególne powiatowe sztaby wojskowe i według specjalności wojskowych,
- zasoby środków transportowych, które mogą być wykorzystane na doraźne uzupełnienie strat w transporcie,
- organizację łączności z okręgowym punktem koordynacyjno-przesyłkowym oraz poszczególnymi powiatowymi punktami zbiórki,
- ilość zasobów umundurowania, wyposażenia i uzbrojenia złożonych w wojewódzkich punktach przesyłkowych,
- ilościowe zestawienie żołnierzy uzupełnienia wysyłanych z poszczególnych powiatowych punktów zbiórki z rozbiciem na dni oraz specjalności wojskowe,
- organizację przyjmowania, umundurowania, uzbrojenia oraz żywienia żołnierzy rezerwy w wojewódzkich punktach przesyłkowych,
- sygnały dowodzenia.

W powiatowych sztabach wojskowych /równorzędnych/ opracowuje się plany powoływania i przesyłania żołnierzy rezerwy na uzupełnianie bieżące, które powinny przedstawiać:

- rozmieszczenie powiatowego punktu zbiórki,
- zasoby rezerw osobowych na uzupełnianie bieżące oraz uzupełnianie strat w czasie mobilizacji i przemarszu wojsk pogrupowane według gromad, poszczególnych dni i konkretnych specjalności wojskowych,
- zasoby środków transportowych przewidzianych na doraźne uzupełnianie strat w transporcie,
- drogi oraz sposób dowozu żołnierzy rezerwy do powiatowego punktu zbiórki,
- organizację łączności powiatowego punktu zbiórki z powiatowym sztabem wojskowym i z wojewódzkim punktem przesyłkowym,
- wykazy powoływanych żołnierzy rezerwy z rozbiciem na poszczególne dni oraz specjalności wojskowe,
- organizację dożywiania /wydawania kawy/ żołnierzy rezerwy w ramach świadczeń osobistych i rzeczowych.

Przesyłanie żołnierzy rezerwy powoływanych bezpośrednio z gospodarki narodowej

Żołnierze rezerwy przewidziani do bieżącego uzupełniania strat powoływani są przy pomocy prezydiów gromadzkich rad narodowych /gromadzkich komitetów obrony/. Karty powołania tych żołnierzy mogą być zdeponowane zawczasu w prezydiach GRN lub dostarczane tam w miarę potrzeby. Powołani żołnierze rezerwy zbierają się w gromadzkich punktach zbiórki skąd dowożeni są codziennie do powiatowego punktu zbiórki środkami transportowymi wydzielanymi w tym celu przez gromadzkie rady narodowe.

W powiatowym punkcie zbiórki od przybyłych żołnierzy rezerwy odbiera się karty powołania, odnotowując czas stawienia. Karty te przekazuje się codziennie do powiatowego sztabu wojskowego. Żołnierzy rezerwy poddaje się tutaj przeglądowi lekarskiemu.

W przypadku zgłoszenia przez żołnierzy rezerwy niedomagań w stanie zdrowia, kieruje się ich do odpowiedniej komisji, która orzeka o zmianie kategorii zdrowia i przydatności do pełnienia czynnej służby wojskowej.

Żołnierzy rezerwy, którym zmieniono kategorię zdrowia anuluje się karty powołania lub wykorzystuje się ich na uzupełnienie jednostek wojskowych OTK.

Żołnierzy rezerwy, w stosunku do których nie są zgłaszane zastrzeżenia natury zdrowotnej wpisuje się do "wykazu grupy uzupełnienia" - wzór załącznik 1.

Wykaz wykonuje się w dwóch egzemplarzach z przeznaczeniem:

- egz 1 do wojewódzkiego punktu przesyłkowego,
- egz 2 do akt powiatowego punktu zbiórki.

W rubryce 8 wykazu, w odniesieniu do powołanych żołnierzy rezerwy wpisuje się nazwę macierzystego PSZW, a w odniesieniu do innych żołnierzy, numer i nazwę jednostki wojskowej, od której się oderwali lub numer i nazwę szpitala, z którego zostali wypisani.

Na dowódcę grupy uzupełnienia wyznacza się najstarszego stopniem żołnierza rezerwy. Otrzymuje on egzemplarz "wykazu grupy uzupełnienia" przeznaczony dla wojewódzkiego punktu przesyłkowego. Dowodzi on grupą i odpowiada za nią od chwili przyjęcia grupy w wojewódzkim punkcie przesyłkowym. Żołnierze rezerwy przebywający w powiatowym punkcie zbiórki mogą być wykorzystywani do wykonania określonych prac o charakterze obronnym.

W powiatowym punkcie zbiórki może być organizowane wydawanie żołnierzom rezerwy kawy lub herbaty przy wykorzystaniu sił i środków w ramach świadczeń osobistych i rzeczowych względnie staraniem określonych organizacji społecznych.

Powiatowy punkt zbiórki na polecenie szefa PSZW jeden raz na dobę kieruje grupę uzupełnienia do wojewódzkiego punktu przesyłkowego. O wysłaniu grupy uzupełnienia szef PSZW melduje każdorazowo do wojewódzkiego sztabu wojskowego.

W celu przewiezienia grupy uzupełnienia do wojewódzkiego punktu przesyłkowego wykorzystuje się samochody powiatowych kolumn skoncentrowanego transportu lub samochody pobrane doraźnie z gospodarki narodowej na uzupełnienie strat w transporcie.

W wypadku zaistnienia potrzeby pobrania z gospodarki narodowej samochodów na uzupełnienie strat, nakazy dostarczenia na samochody, dostarczane są ich posiadaczom przy pomocy gromadzkich rad narodowych.

W celu przyjęcia tych samochodów powiatowe sztaby wojskowe organizują doraźne punkty przyjęcia i kwalifikacji środków transportowych, głównie na bazie cywilnych zakładów naprawczych, w ramach świadczeń osobistych i rzeczowych, delegując tam swoich przedstawicieli.

Do zadań punktu przyjęcia i kwalifikacji środków transportowych należy:

- sprawdzenie stanu technicznego pojazdu samochodowego i zakwalifikowanie go do użytkowania w wojsku,
- przystosowanie pojazdu samochodowego do potrzeb eksploatacji w wojsku,
- wystawienie poświadczenia o przyjęciu pojazdu samochodowego przez PSZW,
- skierowanie pojazdu samochodowego do powiatowego punktu zbiórki.

Powiatowy punkt zbiórki odbiera karty powołania od kierowców doprowadzających samochody i wpisuje ich do "wykazu grupy uzupełnienia", oznaczając w rubryce 10 markę i wojskowy numer rejestracyjny samochodu. Jeśli kierowcy, którzy doprowadzili samochody nie są powołani do pełnienia czynnej służby wojskowej, powiatowy punkt zbiórki przydziela dane samochody kierowcom samochodowym spośród powołanych żołnierzy rezerwy.

W celu sprawnego przyjęcia, sformowania i wysłania uzupełnienia w wojewódzkim punkcie przesyłkowym organizuje się: punkt przyjęcia i rozdziału, punkt mundurowo-ekwipunkowy, punkt żywienia, punkt medyczny oraz park samochodowy.

Przybywające do wojewódzkiego punktu przesyłkowego grupy uzupełnienia kierowane są do punktu przyjęcia i rozdziału, w którym dowódcy grup uzupełnienia oddają wykazy grup. W punkcie przyjęcia i rozdziału po sprawdzeniu stanu faktycznego grupy dokonuje się rozdziału przybyłych żołnierzy rezerwy do poszczególnych pododdziałów uzupełnienia oraz następuje przekazanie żołnierzy rezerwy przedstawicielom tych pododdziałów.

W pododdziałach uzupełnienia dokonuje się podziału organizacyjnego żołnierzy rezerwy oraz innych żołnierzy skierowanych do wojewódzkiego punktu przesyłkowego. Żołnierze piechoty, czołgiści, artylerzyści, saperzy organizowani są w ramach ogólnowojskowych lub specjalistycznych kompanii uzupełnienia w drużyny, plutony, obsługi, załogi, działony o strukturze organizacyjnej analogicznej lub zbliżonej do pododdziałów bojowych. Żołnierze innych rodzajów wojsk i służb organizowani są w ramach ogólnowojskowych kompanii uzupełnienia oraz kompanii uzupełnienia rodzajów wojsk i służb specjalistycznych w grupy i obsługi.

Oficerowie zawodowi skierowani ewentualnie do wojewódzkiego punktu przesyłkowego z okręgowej rezerwy oficerskiej /z rezerwy różnego rodzaju sił zbrojnych/, jak również oficerowie rezerwy, którzy przybyli w składzie grup uzupełnienia z powiatowych punktów zbiórki, wyznaczani są na nieetatowych dowódców kompanii i plutonów w pododdziałach uzupełnienia, a pozostali - organizowani są w grupy wchodzące w skład tych pododdziałów uzupełnienia. Organizacja kompanii uzupełnienia ogłaszana jest w rozkazie dziennym wojewódzkiego punktu przesyłkowego.

Dla każdej kompanii uzupełnienia sporządzany jest "wykaz ewidencyjny kompanii /grupy/ uzupełnienia". Dokument ten wykonuje się w 3-ech egzemplarzach z przeznaczeniem:

- egz 1 - dla armijnego /frontowego/ punktu rozdzielczego,
- egz 2 - dla sztabu OW,
- egz 3 - do akt wojewódzkiego punktu przesyłkowego.

Wzór "wykazu ewidencyjnego kompanii /grupy/ uzupełnienia" - załącznik 2.

Do egz. 1 powyższego wykazu załącza się dokumenty zaopatrzenia materiałowego.

Po sformowaniu kompanii uzupełnienia etatowi dowódcy tych kompanii /oficerowie z obsady wojewódzkiego punktu przesyłkowego/ kierują kompanie do punktu mundurowo-ekwipunkowego, gdzie żołnierzom rezerwy wydawane jest umundurowanie, indywidualne wyposażenie i broń osobista. Przydzielona broń osobista powinna być zróżnicowana w zależności od typu w jaki wyposażone są dane rodzaje wojsk i służb.

W wojewódzkim punkcie przesyłkowym w oparciu o punkt żywienia organizowane jest całodzienne wyżywienie żołnierzy tam przebywających. Punkt żywienia wydaje również żołnierzom kompanii uzupełnienia suchy prowiant na przewidywany czas trwania przemarszu do punktu przeznaczenia.

W celu przewiezienia kompanii /grupy/ uzupełnienia do punktów rozdzielczych wykorzystuje się samochody z wojewódzkich kolumn skoncentrowanego transportu oraz samochody pobrane z gospodarki narodowej na uzupełnienie strat w transporcie, przybyły^{ch} z powiatowych punktów zbiórki.

Samochody te kompletowane są w kolumny samochodowe odpowiednio do zamiaru ich wykorzystania.

Samochody z wojewódzkich kolumn skoncentrowanego transportu wykorzystuje się głównie do przewozu kompanii uzupełnienia bezpośrednio do odnośnych punktów rozdzielczych. Samochody przybyłe z powiatowych punktów zbiórki i przeznaczone na uzupełnienie strat w transporcie, w zależności od dyspozycji sztabu OW kieruje się do okręgowego punktu koordynacyjno-przesyłkowego lub bezpośrednio do właściwych punktów rozdzielczych, w każdym przypadku wykorzystując je do przewozu kompanii uzupełnienia.

Dowódcą kolumny samochodowej jest dowódca kompanii uzupełnienia, której przydzielono samochody na czas przemarszu do właściwego punktu rozdzielczego lub do okręgowego punktu koordynacyjno-przesyłkowego.

Wojewódzkie punkty przesyłkowe kierują sformowane kompanie /grupy/ uzupełnienia zgodnie z dyspozycjami okręgowego punktu koordynacyjno-przesyłkowego do tego punktu lub bezpośrednio do określonych punktów rozdzielczych armii /frontu/.

Dowódcy kompanii /grup uzupełnienia zabierają ze sobą 1 egz. "wykazu ewidencyjnego kompanii /grupy/ uzupełnienia", a w wypadku gdy udają się do okręgowego punktu koordynacyjno-przesyłkowego - również egzemplarz 2.

Jeśli kompanie /grupy/ uzupełnienia zostały skierowane bezpośrednio do określonych punktów rozdzielczych, wykazy ewidencyjne tych kompanii /grup/ przesyła się do WSzW, który kieruje je do sztabu OW.

O wysłaniu kompanii /grup/ uzupełnienia komendant wojewódzkiego punktu przesyłkowego melduje każdorazowo do WSzW, a ten z kolei do Sztabu OW.

W wojewódzkim punkcie przesyłkowym mogą być kompletowane załogi, które wysyła się do składnic lub zakładów produkcyjnych w celu pobrania sprzętu ciężkiego /czołgi, działa, samochody specjalne itp./¹ doprowadzenie go do wojsk walczących.

Dla załogi /grupy załóg/ sporządza się wykaz ewidencyjny jak dla kompanii uzupełnienia.

Grupa po pobraniu sprzętu ciężkiego maszeruje ze składnicy lub zakładu produkcyjnego bezpośrednio do miejsca przeznaczenia, a w wypadku wykorzystania transportu kolejowego - do wskazanej przez WSzW stacji załadowniczej.

Do okręgowego punktu koordynacyjno-przesyłkowego, tak z wojewódzkich punktów przesyłkowych, jak też z oddziałów /pododdziałów/ zapasowych, mogą być kierowane przede wszystkim kompanie /grupy/ uzupełnienia, składające się głównie ze specjalistów, określonych przez sztab OW.

W okręgowym punkcie koordynacyjno-przesyłkowym organizuje się punkt kontrolno-informacyjny, punkt mundurowo-ekwipunkowy, punkt żywienia, punkt odpoczynku /noclegowy/, punkt medyczny oraz park samochodowy.

Kompanie /grupy/ uzupełnienia skierowane do okręgowego punktu koordynacyjno-przesyłkowego przybywają do punktu kontrolno-informacyjnego. Dowódcy kompanii /grup/ oddają tutaj drugie egzemplarze wykazu.

Na punkcie kontrolno-informacyjnym w zależności od składu przybyłych kompanii /grup/ uzupełnienia oraz poleceń sztabu OW, w wypadku konieczności dokonania nowego podziału przybyłych żołnierzy uzupełnienia, następuje przeformowanie tych pododdziałów /grup/. W związku z powyższym sporządza się nowe wykazy.

Jeśli nie zachodzi potrzeba przeformowywania, dowódcy kompanii /grup/ mogą otrzymać skierowanie do punktów: żywienia i odpoczynku oraz do parku samochodowego, na podstawie których kompanie /grupy/ otrzymują gorący posiłek i suchy prowiant na drogę, miejsce na odpoczynek oraz przeprowadza się tankowanie samochodów.

Okręgowy punkt koordynacyjno-przesyłkowy może również przyjmować pojedynczych lub grupy żołnierzy, przybywających z powiatowych punktów zbiórki, ze szpitali itp. - na zasadzie jak wojewódzki punkt przesyłkowy.

Na okres przemarszu do punktów rozdzielczych armii /frontu/ poszczególne kompanie /grupy/ specjalistów zestawia się w zbiorowe kolumny. Na dowódców kolumn mogą być wyznaczeni oficerowie ze stanu uzupełnienia lub oficerowie ze składu okręgowego punktu koordynacyjno-przesyłkowego.

Do przewozu kompanii /grup/ uzupełnienia, kierowanych z okręgowego punktu koordynacyjno-przesyłkowego do punktów rozdzielczych armii /frontu/ wykorzystuje się pojazdy samochodowe z wojewódzkich kolumn skoncentrowanego transportu oraz pobrane z gospodarki narodowej na uzupełnienie strat w transporcie - przybyłe tu wraz z kompaniami /grupami/ uzupełnienia lub oddzielnie.

Do przerzutu grup oficerów i specjalistów bezpośrednio z okręgowego punktu koordynacyjno-przesyłkowego /wojewódzkiego punktu przesyłkowego/ do uzupełnianego związku operacyjnego /taktycznego/ może być wykorzystany transport powietrzny.

Dla grup tych sporządza się wykazy ewidencyjne - załącznik 2 w dwóch egzemplarzach:

- egz 1 - dla uzupełnianego związku operacyjnego /taktycznego/,
- egz 2 - do akt danego punktu przesyłkowego.

Przesyłanie żołnierzy uzupełnienia przez oddziały
/pododdziały/ zapasowe

Oddziały /pododdziały/ zapasowe rodzajów wojsk i służb wojsk lądowych oraz rodzajów sił zbrojnych, w zakresie uzupełniania wojsk pododdziałami i grupami specjalistów działają na zasadzie punktów przesyłkowych. Wysyłają one żołnierzy uzupełnienia okresowo, z częstotliwością określoną planem rotacji ich stanu zmiennego oraz doraźnie - na dodatkowe zapotrzebowanie, dotyczące głównie żołnierzy o rzadko występujących specjalnościach wojskowych /radioelektronicy, personel techniczny rodzajów sił zbrojnych itp./.

Dla sformowanych kompanii /grup/ uzupełnienia sporządza się wykazy ewidencyjne - załącznik 2 w trzech egzemplarzach:

- egz 1 - dla armijnego /frontowego/ punktu rozdzielczego,
- egz 2 - dla sztabu OW /okręgowego/ punktu koordynacyjno-przesyłkowego/,
- egz 3 - do akt oddziału /pododdziału/ zapasowego.

Kompanie /grupy/ uzupełnienia, w zależności od zarządzenia sztabu OW /sztabu rodzajów sił zbrojnych/ kierowane są bezpośrednio do punktów rozdzielczych armii /frontu/ względnie do okręgowego punktu koordynacyjno-przesyłkowego.

W związku z powyższym, kompanie /grupy/ uzupełnienia przewożone są do punktów rozdzielczych armii /frontu/ samochodami powiatowych lub wojewódzkich kolumn skoncentrowanego transportu, dostarczonymi do oddziałów /pododdziałów/ zapasowych za pośrednictwem właściwych dla miejsc rozmieszczenia tych oddziałów powiatowych sztabów wojskowych oraz transportem powietrznym.

W celu przewiezienia kompanii /grup/ uzupełnienia do okręgowego punktu koordynacyjno-przesyłkowego wykorzystuje się transport oddziału /pododdziału/ zapasowego, który powraca do macierzystej jednostki.

(36) III. PRZYJMOWANIE I ROZDZIAŁ ŻOŁNIERZY UZUPEŁNIENIA W WOJSKACH OPERACYJNYCH

Uzupełnianie bieżące i doraźne wojsk operacyjnych prowadzone jest w sposób ciągły, w celu zapewnienia w możliwie maksymalnym stopniu pokrycia strat ponoszonych codziennie przez poszczególne jednostki wojskowe.

Przyjmowanie i rozdział żołnierzy uzupełnienia realizowane jest na szczeblach: związek operacyjny i związek taktyczny przy pomocy armijnych /frontowych/ dywizyjnych /brygadowych/ punktów rozdzielczych, a w oddziałach i pododdziałach - przez wyznaczone w tym celu zespoły żołnierzy.

Realizacja przedsięwzięć związanych z przyjmowaniem i rozdziałem żołnierzy uzupełnienia uzależniona jest od konkretnej sytuacji bojowej, a głównie od miejsca związku taktycznego, od oddziału i pododdziału w ugrupowaniu operacyjnym /bojowym/ i położenie ich w stosunku do nieprzyjaciela.

W pierwszej kolejności należy zabezpieczyć potrzeby uzupełnieniowe tych związków taktycznych i oddziałów, które aktualnie nie znajdują się w bezpośredniej styczności z nieprzyjacielem.

Oddziały /grupy/ uzupełnieniowe wysłane z wojewódzkich punktów przesyłkowych, okręgowych punktów koordynacyjno-przesyłkowych względnie z oddziałów /pododdziałów/ zapasowych przybywają w zależności od skierowania na punkty rozdzielcze armii lub frontu.

W celu sprawnego rozdysponowania przybyłych żołnierzy uzupełnienia i zapewnienia im odpowiednich warunków bytowych w armijnych i frontowych punktach rozdzielczych organizuje się: punkty kontrolno-informacyjne, punkty żywienia, punkty medyczne, miejsca odpoczynku.

Przybyłe do armijnego /frontowego/ punktu rozdzielczego kompanie /grupy/ uzupełnienia kierowane są do punktu kontrolno-informacyjnego, gdzie na podstawie wykazów ewidencyjnych następuje sprawdzenie i przyjęcie żołnierzy uzupełnienia.

Z kolei na punkcie kontrolno-informacyjnym przeprowadza się podział żołnierzy uzupełnienia w zależności od potrzeb poszczególnych związków taktycznych i oddziałów /samodzielnych pododdziałów/ na grupy uzupełnienia, przeznaczone dla tych związków taktycznych i oddziałów. Podstawą do przeprowadzenia podziału stanowią "wykazy braków według specjalności wojskowych" - załącznik 4. Dla każdej grupy sporządza się wykaz grupy uzupełnienia - załącznik 3 - w dwóch egzemplarzach:

- egz 1 - dla punktu rozdzielczego związku taktycznego /dla uzupełnienia oddziału/,
- egz 2 - do akt armijnego /frontowego/ punktu rozdzielczego.

W wypadku braku czasu w wykazach tych można tylko podać stopień, nazwisko, imię żołnierza, numer specjalności wojskowej oraz rodzaj i numer posiadanej broni osobistej.

Sformowane w armijnym /frontowym/ punkcie rozdzielczym grupy uzupełnienia kierowane są do punktów rozdzielczych związków taktycznych, względnie przekazywane są przedstawicielom oddziałów /samodzielnych pododdziałów/, które nie posiadają punktów rozdzielczych. W tym celu po dokonaniu podziału punkt rozdzielczy informuje zainteresowane jednostki wojskowe o przydzielonym uzupełnieniu. Sztaby tych jednostek wojskowych kierują swoich przedstawicieli wraz z transportem samochodowym do punktu rozdzielczego, celem odbioru grup uzupełnienia. Przedstawiciel jednostki wojskowej odbierający w punkcie rozdzielczym grupę uzupełnienia, sprawdza jej stan na podstawie otrzymanego wykazu i kwituje odbiór na egzemplarzu pozostającym na punkcie rozdzielczym.

W przypadku zaistnienia konieczności czasowego zatrzymania w armijnym /frontowym/ punkcie rozdzielczym sformowanych tu grup uzupełnienia, mogą one być skierowane do punktu żywienia, gdzie żołnierze otrzymają gorący posiłek, a następnie do miejsca odpoczynku, gdzie oczekują na dalsze dyspozycje.

Do przewozu grup uzupełnienia kierowanych z armijnego /frontowego/ punktu rozdzielczego do punktów rozdzielczych związków taktycznych wykorzystuje się:

- pojazdy samochodowe przeznaczone na uzupełnienie strat w transporcie, jeżeli kierowane są do tych samych co grupy uzupełnienia związków taktycznych,
- pojazdy samochodowe przydzielone przez sztab armii /frontu/

Do przewozu tych grup może być również wykorzystany transport samochodowy, przysłany na żądanie armijnego /frontowego/ punktu rozdzielczego, a uzupełnianego związku taktycznego.

Samochody wojewódzkich kolumn skoncentrowanego transportu po przywiezieniu kompanii /grup/ uzupełnienia do armijnego /frontowego/ punktu rozdzielczego powracają do swoich baz.

Sztab frontu /armii/ musi wykorzystywać ten transport do realizacji zadań ewakuacyjnych, jeśli zadania te nie kolidują z marszrutami powrotnymi tych samochodów.

Grupy uzupełnienia kierowane do armii /frontu/ transportem lotniczym, lądują na wyznaczonych lotniskach /lądowiskach/ w zależności od dyspozycji sztabu armii /frontu/, udają się do armijnego /frontowego/ punktu rozdzielczego lub bezpośrednio do miejsca przeznaczenia. Zabezpieczenie transportu samochodowego do przewiezienia tych grup organizują właściwe punkty rozdzielcze.

W dywizyjnych /brygadowych/ punktach rozdzielczych dokonywany jest dalszy rozdział przybyłych żołnierzy uzupełnienia. Rozdział uzupełnienia uzależniony jest od rzeczywistych aktualnych potrzeb organicznych oddziałów /pododdziałów / związku taktycznego oraz ich aktualnego miejsca w ugrupowaniu bojowym.

Po doprowadzeniu grup uzupełnienia do dywizyjnego /brygadowego/ punktu rozdzielczego dowódcy grup przekazują personelowi punktu wykazy grup uzupełnienia.

Na podstawie posiadanych wykazów braków według specjalności wojskowych i otrzymanych wykazów grup uzupełnienia, punkt rozdzielczy dokonuje podziału żołnierzy uzupełnienia na poszczególne oddziały i samodzielne pododdziały związku taktycznego.

Na poszczególne grupy żołnierzy uzupełnienia kierowanych do oddziałów i samodzielnych pododdziałów sporządza się wykazy - załącznik 3, które mogą być wykonane w formie skróconej. Po dokonaniu podziału kierownik punktu rozdzielczego powiadamia zainteresowane jednostki wojskowe o przydziale uzupełnienia. Sztaby jednostek wojskowych kierują swoich przedstawicieli wraz z niezbędnym transportem samochodowym w celu odebrania żołnierzy uzupełnienia. Przedstawiciel jednostki wojskowej odbierający grupę uzupełnienia, po porównaniu stanu grupy z wykazem, kwituje przyjęcie uzupełnienia na egzemplarzu wykazu pozostającym w punkcie rozdzielczym.

Równocześnie z podziałem żołnierzy uzupełnienia w punkcie rozdzielczym dokonuje się podziału samochodów otrzymanych na uzupełnienie strat w transporcie. Samochody te wykorzystuje się w celu przewiezienia grup uzupełnienia, kierowanych do tych samych co i samochody jednostek wojskowych.

Żołnierze uzupełnienia przybyli do oddziału /samodzielnego pododdziału/ zostają zaliczeni do stanu osobowego, przyjęci na zaopatrzenie i wyznaczeni na stanowiska rozkazem dowódcy oddziału /samodzielnego pododdziału/ w ciągu 24 godzin od chwili odebrania ich z punktu rozdzielczego dywizji /brygady/. Poszczególne pododdziały przysyłają do sztabu oddziału /samodzielnego pododdziału/ przedstawicieli wraz ze środkami transportowymi, w celu odbioru przydzielonych żołnierzy uzupełnienia.

O sposobie wcielenia żołnierzy uzupełnienia do poszczególnych pododdziałów decydują dowódcy tych pododdziałów zależnie od sytuacji w jakiej się znajdują.

Wcieleni żołnierze uzupełnienia zostają ujęci w ewidencji /książeczka ewidencyjna wzór 5-OE/ pułku, batalionów i kompanii /równorzędnych/.

IV. UZUPEŁNIENIE WOJSK OBRONY TERYTORIUM KRAJU

Uzupełnienie wojsk dyslokowanych i działających na terenie kraju, ze względu na ich maksymalne zbliżenie do zasobów wyszkolonych rezerw osobowych, odbywa się w sposób uproszczony i głównie na zapotrzebowanie jednostek wojskowych wymagających uzupełnienia.

Uzupełnianie wojsk na terenie kraju prowadzone jest przez:

- terenowe sztaby wojskowe,
- ~~oddziały~~ /pododdziały/ zapasowe rodzajów wojsk i służb oraz sił zbrojnych przeznaczone do uzupełnienia strat grupami i pododdziałami specjalistów.

Uzupełnianie jednostek wojsk lądowych

W wypadku poniesienia strat jednostki wojskowe składają zapotrzebowanie na ich uzupełnienie bezpośrednio w PSZW administrującym terenem na którym te jednostki są rozmieszczone lub na którym prowadzą działania bojowe. Jako zapotrzebowania można wykorzystywać "wykaz braków według specjalności wojskowych" - wzór załącznik 4.

Powiatowy Sztab Wojskowy powołuje wyszkolonych żołnierzy rezerwy głównie z zasobów nie przewidzianych na uzupełnienie bieżące wojsk operacyjnych. W zależności od miejsca rozmieszczenia uzupełnianej jednostki wojskowej i położenia gromad, z których powoływani są żołnierze rezerwy, jako miejsce stawiennictwa wyznacza się:

- jednostkę wojskową wymagającą uzupełnienia,
- powiatowy punkt zbiórki.

W przypadku kierowania żołnierzy rezerwy do powiatowego punktu zbiórki, powiatowy sztab wojskowy przesyła tam listę powołanych z określeniem ich przeznaczenia. Przybyłych do powiatowego punktu zbiórki żołnierzy rezerwy wpisuje się do "wykazu grupy uzupełnienia" wzór - załącznik 1, wykonywanego w 2-ch egz.

Grupę uzupełnienia kieruje się do uzupełnianej jednostki wojskowej wykorzystując do jej przewiezienia samochody powiatowej kolumny skoncentrowanego transportu.

Jeśli PSzW nie dysponuje na terenie przez siebie admini-
strowanym żołnierzami rezerwy o specjalności wojskowej zapo-
trzebowanej przez jednostkę wojskową, zwraca się z tą sprawą do
WSzW. W tym wypadku WSzW poleca PSzW możliwie najbliż-
szym w stosunku do uzupełnianej jednostki wojskowej lub właści-
wej jednostki zapasowej, skierowanie do uzupełnianej jednostki
wojskowej żołnierzy o wymaganej specjalności wojskowej.

W przypadkach gdy WSzW nie jest w stanie zabezpieczyć potrzeb
uzupełnianej jednostki wojskowej w zakresie określonych spe-
cjalności wojskowych, zwraca się w tej sprawie do sztabu OW.

Eksterytorialne, w tym wypadku uzupełnienie, kierowane
jest do uzupełnianej jednostki wojskowej poprzez właściwe
punkty zbiórki i punkty przesyłkowe.

W uzupełnianej jednostce wojskowej zgłaszają się:

- indywidualnie: żołnierze rezerwy, którym jako miejsce sta-
wiennictwa wyznaczono jednostkę wojskową,
- grupy uzupełnienia składające się z żołnierzy rezerwy skie-
rowanych za pośrednictwem powiatowych punktów zbiórki, a w
wypadku eksterytorialnego uzupełnienia - wojewódzkich punk-
tów przesyłkowych lub nawet okręgowych punktów koordynacyj-
no-przesyłkowych.

Przyjęcia żołnierzy rezerwy dokonuje wyznaczony zespół
żołnierzy w miejscu określonym przez sztab jednostki wojskowej.
Do miejsca przyjęcia przybywających pojedynczych i grupy żoł-
nierzy rezerwy kieruje służba dyżurna jednostki.

Żołnierze rezerwy przybywający indywidualnie oddają
karty mobilizacyjne i karty powołania. Podlegają oni przegła-
dowi lekarskiemu w celu stwierdzenia przydatności do pełnienia
czynnej służby wojskowej. Żołnierze rezerwy, którzy zgłosili
dolegliwości, kierowani są za pośrednictwem właściwego PSzW
do odpowiedniej komisji, która orzeka o ich stanie zdrowia.

Starsi grupy uzupełnienia oddają wykazy grup uzupełnie-
nia. Na podstawie danych o potrzebach uzupełnienia poszczegól-
nych pododdziałów przyjmujący zespół dokonuje podziału żołnie-
rzy rezerwy na poszczególne pododdziały i kieruje ich do tych
pododdziałów.

Jeżeli poszczególne pododdziały rozmieszczone są w różnych rejonach, w celu uzupełnienia do wskazanego miejsca przybywają przedstawiciele tych pododdziałów ze środkami transportowymi.

W przeciągu 24 godzin od chwili przybycia do oddziału /samodzielnego pododdziału/ żołnierzy uzupełnienia zalicza się do stanu osobowego i ujmuje w ewidencji /książka ewidencyjna 5-OE/, przyjmuje na zaopatrzenie i wyznacza na stanowiska rozkazem dowódcy oddziału /samodzielnego pododdziału/.

Umundurowanie, wyposażenie i uzbrojenie przybyłych żołnierzy organizuje zespół przyjmujący centralnie na szczeblu oddziału względnie czynności te wykonywane są w poszczególnych pododdziałach.

Samochody, którymi przybyły grupy uzupełnienia powracają natychmiast do swoich baz. Karty mobilizacyjne i karty powołania wysyła się do właściwych PSzW.

Uzupełnienie jednostek wojskowych rodzajów sił zbrojnych

Uzupełnianie strat poniesionych przez jednostki wojskowe rodzajów sił zbrojnych na terenie kraju odbywa się głównie w relacji: jednostka zapasowa danego rodzaju sił zbrojnych - jednostka uzupełniająca;

Uzupełnianie tych jednostek wojskowych może być również prowadzone bezpośrednio przez terenowe sztaby wojskowe na zasadach dotyczących uzupełniania jednostek wojsk lądowych.

Jednostki wojskowe wymagające uzupełnienia przesyłają zapotrzebowanie do właściwych oddziałów /pododdziałów/ zapasowych bezpośrednio lub za pośrednictwem sztabu związku taktycznego. Jako zapotrzebowanie wykorzystuje się "wykaz braków według specjalności wojskowych" - wzór - załącznik 4.

O otrzymanym zapotrzebowaniu dowództwo oddziału /pododdziału/ zapasowego melduje do sztabu rodzaju sił zbrojnych, który potwierdza uzupełnienia jednostki wojskowej, składającej zapotrzebowanie.

Żołnierzy wytypowanych na uzupełnienie wpisuje się do "wykazu ewidencyjnego kompanii /grupy/ uzupełnienia" - wzór zał.2, który wykonuje się w 3-ch egz.:

- egz 1 - dla jednostki uzupełnianej,
- egz 2 - dla sztabu rodzaju sił zbrojnych,
- egz 3 - do akt jednostki zapasowej.

Na dowódcę kompanii /grupy/ uzupełnienia wyznacza się oficera, chorążego lub podoficera ze stanu stałego oddziału /pododdziału/ zapasowego, względnie ze stanu zmiennego kierowanego na uzupełnienie.

Kompanie /grupy/ uzupełnienia z oddziałów /pododdziałów/ zapasowych kieruje się bezpośrednio do jednostek uzupełnianych, transportem jednostek zapasowych, a na dalsze odległości - samochodami powiatowych lub wojewódzkich kolumn skoncentrowanego transportu, dostarczonymi za pośrednictwem właściwych terenowych sztabów wojskowych.

Pododdział /grupę/ uzupełnienia skierowaną z oddziału /pododdziału/ zapasowego przyjmuje wyznaczony zespół żołnierzy w miejscu nakazanym przez sztab jednostki wojskowej.

Na podstawie danych dotyczących potrzeb uzupełnieniowych poszczególnych pododdziałów oraz wykazu ewidencyjnego kompanii /grupy/ uzupełnienia zespół przyjmujący dzieli żołnierzy uzupełnienia na poszczególne pododdziały i kieruje ich do tych pododdziałów.

W przypadku, gdy pododdziały te rozmieszczone są w różnych rejonach, po żołnierzy uzupełnienia zgłaszają się przedstawiciele pododdziałów z niezbędnymi środkami transportu.

Zaliczenie żołnierzy uzupełnienia do stanu osobowego, ujęcie w ewidencji i przyjęcie na zaopatrzenie oraz wyznaczenie ich na stanowiska powinno nastąpić w ciągu 24 godzin od chwili przybycia do oddziału /samodzielnego pododdziału/.

Samochody, którymi przybyły kompanie /grupy/ uzupełnienia powracają natychmiast do swoich baz.

V. UZUPEŁNIANIE STRAT ZAISTNIAŁYCH W CZASIE MOBILIZACJI
I OPERACYJNEGO ROZWIJANIA WOJSK

3a

W związku z możliwością wykonania przez nieprzyjaciela uderzeń raketowo-jądrowych na jednostki wojskowe w trakcie ich mobilizacyjnego rozwijania i przegrupowania do rejonów wyjściowych mogą one ponieść straty obniżające zdolność do prowadzenia działań bojowych.

W okresie pozostawiania związków taktycznych i oddziałów w garnizonach oraz w zapasowych rejonach mobilizacji i rejonach alarmowych uzupełniają one poniesione straty wykorzystując żołnierzy rezerwy z procentu zabezpieczenia oraz zapotrzebowując dodatkowych żołnierzy rezerwy oraz pojazdy samochodowe w macierzystych powiatowych sztabach wojskowych.

Żołnierzy tych powołuje się i przyjmuje na zasadach obowiązujących w czasie mobilizacyjnego rozwinięcia wojsk. Sprawdzenie stanu technicznego pojazdów samochodowych i ich przystosowania do potrzeb eksploatacji w wojsku organizuje doraźnie właściwy PSzW w ramach świadczeń osobistych i rzeczowych.

W toku przegrupowania wojsk ewentualne straty związków taktycznych i oddziałów uzupełnia się w rejonach długich odpoczynków, w oparciu o wyszkolenie zespoły osobowe najbliższych terenowych sztabów wojskowych.

W tym celu zainteresowani dowódcy nawiązują bezpośredni kontakt z najbliższymi terytorialnie szefami PSzW i przedstawiają im swoje zapotrzebowania na żołnierzy rezerwy określonych specjalności i pojazdy samochodowe.

Powołanie żołnierzy rezerwy należy organizować w trybie przyspieszonym, w taki sposób, aby zdążyć z dostarczeniem żołnierzy uzupełnienia do rejonu długiego odpoczynku uzupełnianego związku taktycznego, oddziału. W związku z powyższym PSzW organizuje dowóz powołanych żołnierzy rezerwy wprost z gromadzkich punktów zbiórki do miejsca, w którym przebywa uzupełniana jednostka wojskowa.

Pobranie pojazdów samochodowych w tym przypadku, jeżeli pozwala na to czas może się odbyć bez sprawdzania ich stanu technicznego.

Równocześnie PSzW deleguje swojego przedstawiciela do rejonu długiego odpoczynku uzupełnianej jednostki wojskowej w celu odebrania kart powołania i kart mobilizacyjnych.

W przypadku braku możliwości zapewnienia przez najbliższy terytorialnie PSzW uzupełnienia w odniesieniu do niektórych specjalności wojskowych oraz pojazdów samochodowych, szef PSzW informuje o tym zainteresowanego dowódcę jednostki.

Dowódca jednostki wojskowej nawiązuje, za pośrednictwem organów systemu kierowania i kontroli ruchu wojsk, łączność z szefem PSzW i przedstawia zapotrzebowanie na uzupełnienie, określając w jakim czasie i do jakiego miejsca powinno być dostarczone.

Wojewódzki sztab wojskowy organizuje w tym przypadku dostarczenie uzupełnienia określając PSzW, z których należy powołać żołnierzy rezerwy i pobrać pojazdy samochodowe oraz wyznaczając przedstawiciela /ze składu WSzW lub określonego PSzW/, odpowiedzialnego za terminowe wykonanie zadania. Przedstawiciel ten obowiązany jest również odebrać karty powołania i karty mobilizacyjne żołnierzy rezerwy wcielonych do uzupełnianej jednostki wojskowej.

Pomoc medyczną i techniczną dla maszerujących wojsk organizuje się w ramach krajowego systemu kierowania i kontroli ruchu wojsk na bazie szpitali wojskowych i cywilnych, stacjonarnych zakładów i warsztatów naprawczych, wojskowych i cywilnych rozmieszczonych w pobliżu dróg. Kierowcy uszkodzonych samochodów i obsługi wozów bojowych pozostają ze sprzętem.

Po dokonaniu napraw samochody i wozy bojowe kierowane będą do strefowych punktów zbiórki, a stąd do armijnych /frontowych/ i dywizyjnych punktów rozdzielczych.

Ranni i chorzy żołnierze po opuszczeniu szpitali kierowani będą bezpośrednio lub za pośrednictwem powiatowych punktów zbiórki do wojewódzkich punktów przesyłkowych skąd następnie w ramach uzupełnienia bieżącego, w zależności od stanu zdrowia - do wojsk operacyjnych lub do wojsk OTK.

VI. MELDUNKI I SPRAWOZDANIA

W celu umożliwienia planowego, zgodnego z aktualnymi potrzebami uzupełniania strat wojsk, poszczególne szczeble dowodzenia muszą dysponować na bieżąco niezbędnymi danymi o faktycznym stanie pododdziałów, oddziałów i związków taktycznych, określających ich zdolność bojową.

Meldunki i sprawozdania o stratach bojowych powinny zapewnić podjęcie decyzji odnośnie do czasu, kolejności, sposobu i rozmiarów prowadzonego uzupełnienia.

Dane o stratach przedstawia się w załącznikach do terminowych meldunków i sprawozdań - w postaci wykazów braków według specjalności wojskowych, wzór - załącznik 4 i ilościowych zestawień strat według grup specjalności wojskowych, wzór - załącznik 5.

Meldunki i sprawozdania w wojskach operacyjnych dla potrzeb uzupełnienia strat

W celu operatywnego i zorganizowanego kierowania rozdziałem uzupełnienia bieżącego w pododdziałach, oddziałach i związkach taktycznych opracowuje się "wykazy braków według specjalności wojskowych".

W batalionie /równorzędnych/, w kompanii /równorzędnych/ i niżej w meldunku bojowym wyszczególnia się tylko ilość strat według specjalności wojskowych, z rozbiciem na straty bezpowrotne i straty sanitarne.

W sztabie pułku na podstawie danych z meldunków bojowych sztabów batalionów i samodzielnych pododdziałów, zestawia się wykaz za pułk, stanowiący załącznik do meldunku bojowego.

Sztab dywizji opracowuje zbiorczy wykaz za związek taktyczny, który załącza do sprawozdania operacyjnego. Wykazy z pułku i samodzielnych pododdziałów dywizji przekazuje natomiast do dywizyjnego punktu rozdzielczego, który wykorzystuje je przy rozdzieleniu otrzymanego uzupełnienia.

Sztab armii na podstawie wykazów otrzymanych z poszczególnych związków taktycznych i samodzielnych oddziałów /pododdziałów/ opracowuje "ilościowe zestawienie strat według grup specjalności wojskowych", które przesyła w 2-ch egz. do sztabu frontu. Wzór zestawienia - załącznik 5.

Wykazy z poszczególnych związków taktycznychⁱ samodzielnych oddziałów /pododdziałów/ przekazuje do armijnego punktu rozdzielczego, gdzie są wykorzystywane dla rozdziału napływającego uzupełnienia.

Sztab Frontu wykonuje analogiczne czynności w odniesieniu do związków taktycznych i samodzielnych oddziałów /pododdziałów/ podporządkowania frontowego, a wykazy otrzymane od nich przekazuje do frontowego punktu rozdzielczego.

Ponadto sztab frontu załącza do sprawozdania operacyjnego dla Sztabu Generalnego "ilościowe zestawienie strat według grup specjalności wojskowych" otrzymane ze sztabów poszczególnych armii sporządzone łącznie na związki taktyczne i samodzielne oddziały /pododdziały/ podporządkowane bezpośrednio dowództwu frontu.

Sprawozdawczość w wojskach OTK

W celu informowania nadrzędnych sztabów o aktualnych potrzebach uzupełnieniowych wojsk w pododdziałach, oddziałach i związkach taktycznych działających na terenie kraju sporządza się "ilościowe zestawienie strat według grup specjalności wojskowych" załączone do meldunków bojowych i sprawozdań operacyjnych. Wzór zestawienia - załącznik 5.

Zestawienia te przekazywane są:

- przez jednostki wojsk lądowych - do sztabu OW;
- przez jednostki wojskowe rodzajów sił zbrojnych - do sztabów rodzajów sił zbrojnych.

Sztaby OW oraz Sztaby rodzajów sił zbrojnych opracowują zbiorcze zestawienie stanowiące załącznik do sprawozdania operacyjnego kierowanego do Sztabu Generalnego.

W celu informowania Sztabu Generalnego o aktualnym przebiegu uzupełnienia wojsk operacyjnych i OTK sztaby OW dołączają do sprawozdań operacyjnych "ilościowe zestawienie żołnierzy rezerwy skierowanych na uzupełnienie strat według specjalności wojskowych". Wzór zestawienia - załącznik 6. Analogiczne zestawienie opracowują sztaby rodzajów sił zbrojnych w odniesieniu do uzupełnienia wysłanego przez podległe im oddziały /pododdziały/ zapasowe.

Wydrukowano w 100 egz

Egz. Nr 1-100 B.T.

Wyk. płk Bałowski

Druk. S.Cz. dn. 25.01.71.

Nr ks.masz. 01970/04237/WW

Załącznik

T A J N E

Egz. Nr. . . .

WYKAZ GRUPY UZUPELNIENIA

1	2	3	4	5	6	7	8	9	10	11
Lp.	Stopień	Nazwisko i imię imię ojca	Data i miej- sce urodze- nia	Zawód	Przynależność partyjna	Numer str	Skąd przyby- wa	Imię, nazwisko ko i adres członka naj- bliższej ro- dziny	Marka i woj- skowy numer rejestracyjny samochodu	U w a g i

Ogólny stan grupy: _____

Starszy grupy: _____

Data i czas skierowania grupy do WPP: _____

Data i czas przybycia grupy do WPP: _____

KOMENDANT POWIATOWEGO PUNKTU
ZBIÓRKI

Stempel
punktu

.....

Załącznik

T A J N E

Egz. Nr. ...

WYKAZ EWIDENCYJNY

..... kompanii /grupy/ uzupełnienia sformowanej przez
w dniu " " 19...r.

1. Stan kompanii - oficerów:
 - chorążych
 - podoficerów:
 - szeregowców:
2. Uzbrojenie:
3. Wyposażenie:
4. Środki transportu:
5. Czas wymarszu z wojewódzkiego punktu przesyłkowego /okręgowego punktu koordynacyjno-przesyłkowego/;
6. Planowany termin stawiennictwa:
7. Miejsce stawiennictwa:

Przyjął:
/dowódca kompanii /grupy
uzupełnienia/
Przekazał: Stempel
/komendant punktu przesyłkowego
/dowódca jednostki zapasowej/ punktu

Uwagi o przybyciu:

1. Rzeczywiście przybyło do w dniu godz.
 - oficerów:
 - chorążych:
 - podoficerów:
 - szeregowców:
2. Skierowani do w dniu godz.
.....
/komendant punktu rozdzielczego/

Stempel
punktu

Adres

Wykaz braków według specjalności wojskowych

.....
 /nazwa oddziału, pododdziału, związku taktycznego/

Wyszczególnienie grup i numerów specjalności wojskowych	Straty zaistniałe w okresie.....		Uzupełniono w okresie.....		Braki na dzień.....		Uwagi						
	ofic. chor.	pdf. szer.	ofic. chor.	pdf. szer.	ofic. chor.	pdf. szer.							
1	2	3	4	5	6	7	8	9	10	11	12	13	14

Uwaga: w rubrykach 2-5 w liczniku podaje się łącznie straty sanitarne i bezpowrotne, w mianowniku - tylko bezpowrotne.

SZEF SZTABU

.....

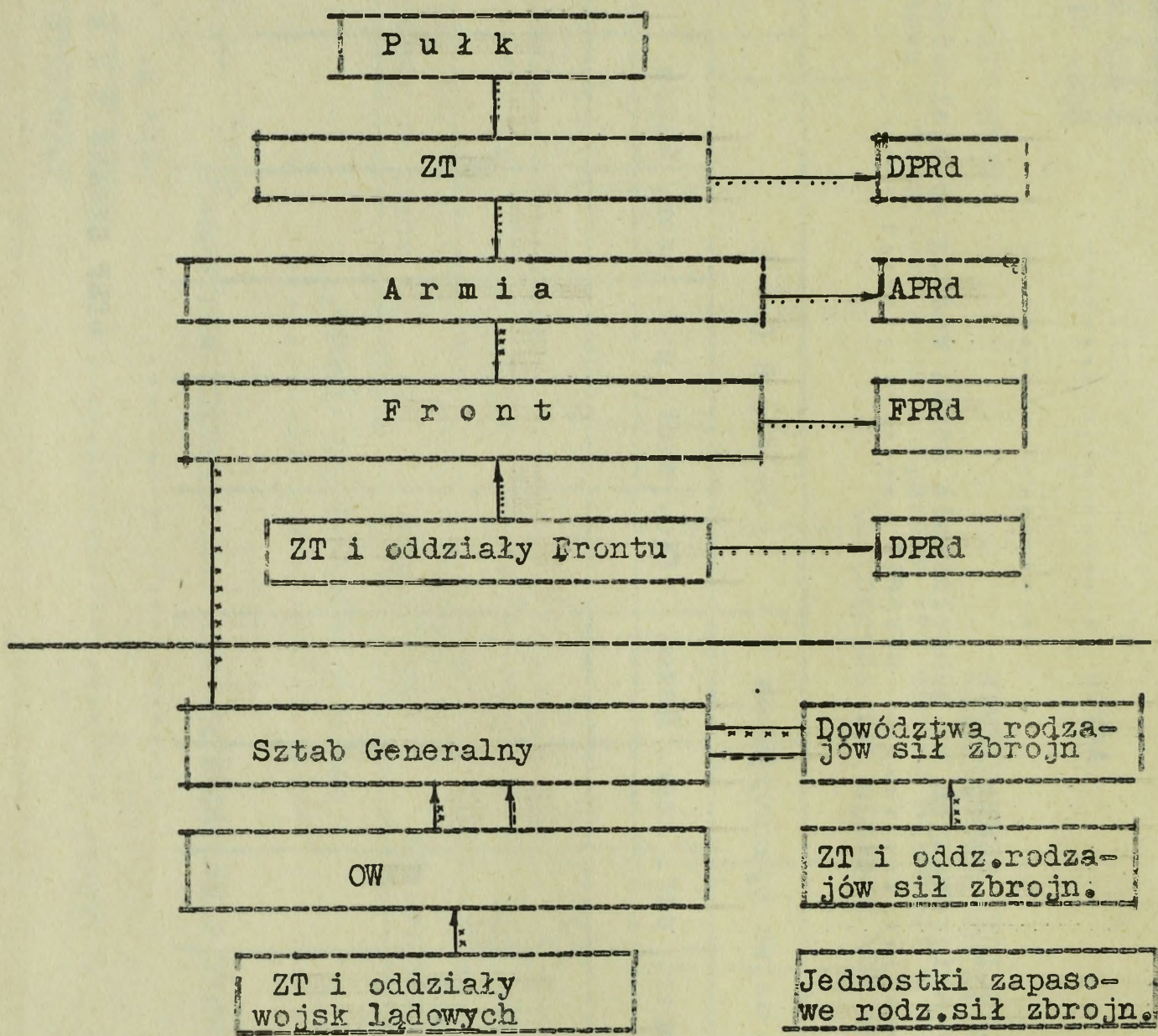
Załącznik 7

S C H E M A T

T A J N E

Egz. Nr. ...

OBIEGU MELDUNKÓW DOTYCZĄCYCH UZUPEŁNIENIA
WOJSK W CZASIE "W"



Legend:

- - Wykaz braków według specjalności wojskowych
- - Ilościowe zestawienie strat według grup specjalności
- - Ilościowe zestawienie żołnierzy rezerwy skierowanych na uzupełnienie strat według grup specjalności wojskowych.



1

БИБЛИОТЕКА
БИБЛИОТЕКИ СЕРБОЛЕНТОВА
АКАДЕМИИ НАУК СЕРБИЈЕ
Београд, Карађорђевог

039184

