



Grey Scale #13



A 1 2 3 4 5 6 M 8 9 10 11 12 13 14 15 B 17 18 19

AKADEMIA SZTABU GENERALNEGO
im. Generała Broni Karola Świerczewskiego

KATEDRA ORGANIZACJI I MOBILIZACJI WOJSK

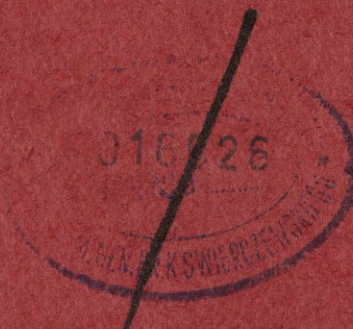
DO UZITKU
SLUZBOWEGO

~~TAJNE~~

Egz. Nr 1

plk dypl. Wiktor BADOWSKI

ZASADY ORGANIZACJI, PLANOWANIA
I KIEROWANIA MOBILIZACYJNYM
ROZWINIĘCIEM ODDZIAŁU W RAMACH
OSIĄGANIA WYŻSZYCH STANÓW
GOTOWOŚCI BOJOWEJ

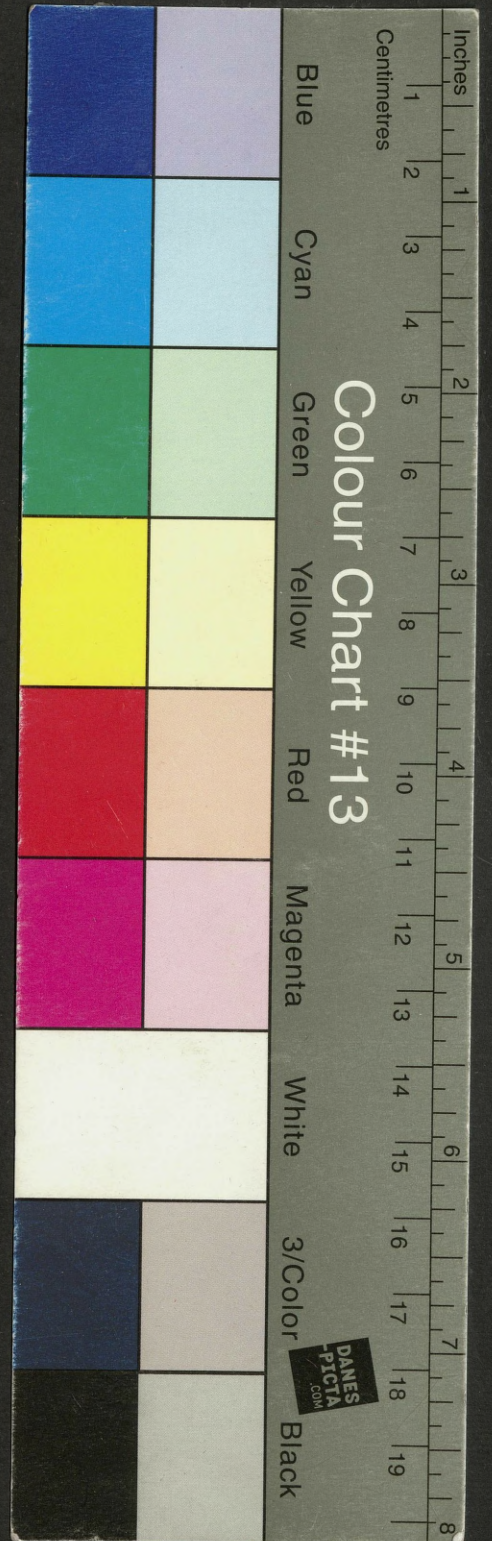


ARCHIWUM
BIBLIOTEKI SZKOLENIOWO-
ADRES: SZTABU GENERALNEGO
gen. broni K. Świerczewskiego

~~039181~~

WARSZAWA (Sylw) GRUDZIEŃ

1970



EH
20
16

AKADEMIA SZTABU GENERALNEGO

im. Generała Broni Karola Świerczewskiego

KATEDRA ORGANIZACJI I MOBILIZACJI WOJSK DO UŻYTKU
SZKOLENIEGO

TAJNE

Egz. Nr

1

płk dypl. Wiktor BADOWSKI

ZASADY ORGANIZACJI, PLANOWANIA I KIEROWANIA MOBILIZACYJNYM ROZWINIĘCIEM ODDZIAŁU W RAMACH OSIĄGANIA WYŻSZYCH STANÓW GOTOWOŚCI BOJOWEJ

016926

ARCHEWUM
BIBLIOTEKI SZKOLENIEW.
AKADEMII SZTABU GENERALNEGO
im. gen. broni K. Świerczewskiego

~~039181~~

WARSZAWA (57/24) GRUDZIEŃ

1978

DO UŻYTKU
SŁUŻBOWEGO

~~TAJNE~~

Egz. Nr. 100

1

Genel. put 12657 R

ZASADY ORGANIZACJI, PLANOWANIA I KIEROWANIA
MOBILIZACYJNYM ROZWINIĘCIEM ODDZIAŁU W RAMACH
OSIĄGANIA WYŻSZYCH STANÓW GOTOWOŚCI BOJOWEJ



ARCHIWUM
BIBLIOTEKI SZKOLENIOWEJ
KADREMI SZTABU GENERALNEGO
m. gen. bron. A. Swierczewskie

~~039181~~

WARSZAWA

1970

Temat: ZASADY ORGANIZACJI, PLANOWANIA I KIEROWANIA MOBILIZACYJNYM ROZWINIĘCIEM ODDZIAŁU W RAMACH OSIAGANIA WYŻSZYCH STANÓW GOTOWOŚCI BOJOWEJ.

Str.

Treść: W s t ę p

3

- I. Warunki i sposoby mobilizacyjnego rozwinięcia oddziału. 4
- II. Niektóre właściwości organizacji i przygotowania mobilizacyjnego rozwinięcia oddziału. 10
1. Zadania związane z zapewnieniem natychmiastowego uzupełniania oddziałów /samodzielnych pododdziałów/. 10
2. Garnizonowe ośrodki mobilizacyjne i grupy organizacyjno-mobilizacyjne. 14
- III. Planowanie mobilizacyjnego rozwinięcia oddziału. 15
1. Rola dowódcy oddziału /szefa GOMob., GMob/ w planowaniu mobilizacyjnym. 17
2. Forma i sposób opracowania dokumentów mobilizacyjnych. 18
- IV. Uruchomienie i przebieg mobilizacji oddziału. 22
- V. Kierowanie przebiegiem mobilizacyjnego rozwinięcia oddziału. 37
- Z a k o ń c z e n i e 41

W S T Ą P

Mobilizacyjne rozwinięcie sił zbrojnych jest uwarunkowane charakterem współczesnej wojny, właściwościami ekonomicznymi państwa oraz zamierzonym wykorzystaniem jego potencjału obronnego dla odparcia agresji nieprzyjaciela. Polega ono na szybkim przejściu wojsk ze struktury organizacyjnej czasu pokojowego na strukturę organizacyjną czasu wojennego, w oparciu o nagromadzone zapasy oraz wydzielone rezerwy osobowe i materiałowe gospodarki narodowej.

Zakres i rozmiary planowanych przedsięwzięć mobilizacyjnych uzależnione są od szczebla dowodzenia i stopnia pokojowego ukończenia wojsk. Podstawowe zadania w przedmiocie mobilizacji wykonywane są w oddziałach i samodzielnych pododdziałach oraz powiatowych /równorzędnych/ sztabach wojskowych, zabezpieczających mobilizacyjne rozwinięcie jednostek wojskowych.

Oddział /samodzielny pododdział/ wykonuje przedsięwzięcia mobilizacyjne w ramach procesu osiągnięcia wyższych stanów gotowości bojowej w każdych warunkach, w zależności od sytuacji polityczno-wojskowej, przed lub po wybuchu konfliktu zbrojnego, w ramach mobilizacji skrytej lub jawnej.

Sprawne i terminowe mobilizacyjne rozwinięcie oddziału skutkuje bezpośrednio na jego pełną gotowość bojową i zdolność do wykonania postawionych zadań bojowych. Zakończenie mobilizacji przez oddział powinno być równoznaczne z osiągnięciem przez niego gotowości do wykonywania zadań bojowych. Równoznaczności tej nie można jednak odnieść do oddziałów skadrowanych i nowo formowanych w których niezbędne jest przeprowadzenie określonych ćwiczeń zgrywających.

I. WARUNKI I SPOSÓB MOBILIZACYJNEGO ROZWINIĘCIA ODDZIAŁU

Z charakteru wojny, możliwości współczesnych środków walki oraz z koncepcji strategicznych nieprzyjaciela wynika, że będzie on dążył do uprzedzenia naszych sił zbrojnych w osiągnięciu pełnej gotowości bojowej i wykonaniu niespodziewanego uderzenia. Stąd wynika potrzeba przeprowadzenia mobilizacji i osiągnięcia pełnej gotowości bojowej przez podstawową część sił zbrojnych jeszcze przed rozpoczęciem działań wojennych, aczkolwiek nie wyklucza się możliwości prowadzenia mobilizacji równoległe z wybuchem wojny, względnie nawet w pierwszych dniach jej trwania.

Oddziały /samodzielne pododdziały/ mogą być rozwijane mobilizacyjnie z różnych stanów wyjściowych ukończenia czasu pokojowego, uwarunkowanego charakterem, rolą i zadaniami, które mają do spełnienia.

Jednostki rozwinięte, stanowiące pierwszy rzut wojsk operacyjnych, swoją strukturą organizacyjną i liczebnością czasu pokojowego są zbliżone do etatów czasu wojennego. Pozwala im to na szybkie, liczone w godzinach, osiągnięcie pełnej gotowości bojowej.

Pozostałe jednostki wojskowe mają bardzo zróżnicowany stan ukończenia okresu pokojowego. I tak jednostki o niepełnych stanach osobowych mają rozwiniętą strukturę organizacyjną, przy braku części jej obsady, w zakresie stanu osobowego, środków transportowych i maszyn inżynierskich. Jednostki skadrowane posiadają tylko niektóre elementy struktury organizacyjnej czasu wojennego i wymagają pełnego jej rozwinięcia oraz znacznego uzupełnienia rezerwami osobowymi i środkami materiałowymi.

Jednostki nowo formowane są rozwijane całkowicie w czasie mobilizacji.

Potrzebne by mobilizacyjne oddziałów /samodzielnych pododdziałów/ uzupełnia się żołnierzami rezerwy, środkami

transportowymi, maszynami inżynieryjnymi i urzędzeniami pobieranymi z gospodarki narodowej.

Potrzeby mobilizacyjne uzupełnia się w zasadzie terytorialnie to znaczy w granicach powiatu, na terenie którego stacjonuje oddział /samodzielny pododdział/ lub jeśli to nie jest w pełni możliwe, ze względu na ograniczone zasoby - z sąsiednich powiatów.

Jeżeli terytorialne uzupełnianie oddziałów podoficerami i szeregowcami rezerwy nie następuje poważniejszych trudności, to w odniesieniu do oficerów rezerwy sprawa jest bardziej skomplikowana. Wynika to głównie z faktu, że kształcenie oficerów rezerwy w dużym stopniu uzależnione jest od lokalizacji wyższych uczelni w kraju i ich kierunków studiów. Oficerowie ci po ukończeniu studiów skupiają się w nadmiarze w dużych aglomeracjach miejskich, podczas gdy w rejonach rolniczych odczuwa się ich dotkliwy brak, szczególnie w odniesieniu do szeregu specjalności wojskowych.

Również bardzo nierównomierne rozmieszczenie zasobów pojazdów samochodowych i maszyn inżynieryjnych, wynikłe z dużych różnic w stanie uprzemysłowienia poszczególnych rejonów kraju, w pewnym stopniu koliduje z zasadą terytorialnego uzupełniania potrzeb mobilizacyjnych poszczególnych oddziałów. Ponadto stosowanie tej zasady nie może się odbywać kosztem obniżenia jakości rezerw osobowych, środków transportowych, maszyn inżynieryjnych i urzędzeń.

Z terytorialnym uzupełnianiem potrzeb mobilizacyjnych oddziału wiąże się również sprawa wyważenia właściwych proporcji żołnierzy rezerwy na przydziałach mobilizacyjnych, w zależności od ich miejsca zamieszkania. Np. oddziały stacjonujące w dużych miastach i ośrodkach przemysłowych, czerpiąc z nich zasoby osobowe muszą uwzględniać reperkusje ewentualnego oddziaływania nieprzyjaciela na duże skupiska ludzkie. Bez wątpienia w mniejszym stopniu będzie zagrożona ludność wsi, osad i małych miast, ponieważ nie będą

one bezpośrednio narażone, a jeżeli nawet to w mniejszym stopniu, na rażące działanie uderzeń jądrowych. Dlatego też w miarę lokalnych możliwości należy wykorzystywać zasoby osobowe wsi, osad i małych miast.

W oddziałach dyslokowanych w pobliżu dużych miast uzupełnianie potrzeb mobilizacyjnych żołnierzami rezerwy komplikuje się również z innych względów. Wielu żołnierzy rezerwy posiadających terytorialne przydziały mobilizacyjne dojeżdża do pracy w dużym mieście, często na odległość do 50 km. W związku z tym zachodzi konieczność organizowania doręczania im kart powołania w dwóch wariantach: według miejsca zamieszkania i według miejsca pracy i angażowania do tego sąsiednich powiatowych /równorzędnych/ sztabów wojskowych.

Tak więc dyslokacja pokojowa poszczególnych oddziałów, w zależności od konkretnych zasobów, ma duży wpływ na szybkość uzupełniania ich potrzeb mobilizacyjnych.

Niedogodności wynikające z częściowego jeszcze eksterytorialnego uzupełniania potrzeb mobilizacyjnych oddziałów niwelowane są dowozem rezerwistów, bezpośrednio do jednostek wojskowych lub określonych miejsc stawiennictwa, organizowanym i realizowanym przez terenowe organy administracji państwowej.

Miejsce w jakim przeprowadza się mobilizację oddziału uzależnione jest od rozwoju sytuacji polityczno-wojskowej. Mobilizację można przeprowadzać w stałym lub zapasowym rejonie mobilizacji. Zasadniczy rejon mobilizacji stanowi miejsce zakwaterowania oddziału /samodzielnego pododdziału/ w czasie pokoju. Zapasowe rejonny mobilizacji wyznacza się po jednym dla każdego oddziału o niepełnych stanach osobowych, skadrowanego i nowo formowanego, w celu zapewnienia ich maksymalnego bezpieczeństwa, w przypadku wykonania uderzeń ogniowych /jądrowych/ przez nieprzyjaciela, oraz stworzenia niezbędnych warunków dla umożliwienia szybkiego opuszczenia stałego rejonu rozmieszczenia.

W zasadniczych rejonach mobilizacji w każdym przypadku będą uzupełniać swoje potrzeby mobilizacyjne jednostki wojskowe stacjonarne typu garnizonowego.

Stopień ukończenia oddziałów w okresie pokoju implikuje warunki ich mobilizacyjnego rozwinięcia. Obok problemów związanych z uzupełnieniem potrzeb mobilizacyjnych, które narastają w stosunku odwrotnie proporcjonalnym do stopnia ukończenia, poczynając od miejsca zajmują sprawy natury organizacyjnej związane z planowaniem, przygotowaniem i kierowaniem mobilizacyjnym rozwinięciem oddziału.

Najprościej problem ten wygląda w oddziałach mobilizujących się. Istnieją one w czasie pokoju i uzupełniają swoje potrzeby mobilizacyjne lub nawet przeformowują się na strukturę organizacyjną przewidzianą dla nich na czas wojny, lecz bez pomocy innych jednostek wojskowych. Nie wykonują one również żadnych innych zadań mobilizacyjnych.

W o wiele trudniejszej sytuacji są oddziały mobilizujące, które oprócz własnych zadań mobilizacyjnych mają zadania zorganizowania i mobilizacyjnego rozwinięcia powierzonych im jednostek nowo formowanych. Zadania te są tym bardziej kłopotliwe, że terminy zakończenia mobilizacji jednostek nowo formowanych są siłą rzeczy dłuższe niż termin zakończenia mobilizacji oddziału mobilizującego.

W najtrudniejszym położeniu znajdują się oddziały mobilizowane, z reguły nowo formowane. Są one rozwijane mobilizacyjnie przez jednostki mobilizujące, garnizonowe ośrodki mobilizacyjne lub grupy organizacyjno-mobilizacyjne. W każdym przypadku, od momentu przyjęcia żołnierzy rezerwy i środków transportowych mobilizacyjnego razu alarmowego nowo formowany oddział zdany jest przede wszystkim na własne siły w realizowaniu całokształtu przedsięwzięć mobilizacyjnych, z pobraniem i ewakuacją uzbrojenia, sprzętu i środków materiałowych oraz przyjęciem głównego razu uzupełnienia włącznie.

Zadania formowania od nowa jednostek wojskowych mogą również realizować jednostki organizacyjne gospodarki uspołecznionej /przedsiębiorstwa, zakłady, oddziały, bazy, placówki, ekspozytury/.

Sprawne i szybkie mobilizacyjne rozwinięcie oddziału uzależnione jest również od miejsca przechowywania sprzętu i materiałów.

Ze względu na ograniczoną powierzchnię magazynową, nawet niektóre oddziały mobilizujące i mobilizujące się przechowują zapasy poza własnymi magazynami/w magazynach innego oddziału, w składnicach okręgowych lub centralnych, w bazach/ co niewątpliwie rzutuje na czas realizacji przedsięwzięć mobilizacyjnych.

Sposoby mobilizacyjnego rozwinięcia oddziału uzależnione są głównie od stopnia jego pokojowego ukończenia. Zasadniczym sposobem, dotyczącym oddziałów istniejących w czasie pokoju, jest ich uzupełnienie żołnierzami rezerwy, środkami transportowymi, maszynami inżynieryjnymi, urządzeniami oraz sprzętem techniczno-bojowym.

Niektóre oddziały mogą być tworzone według organizacji czasu wojennego w drodze dokonanego przeformowania z jednostki niższego szczebla np. pułk z batalionu. Praktykuje się również wydzielenie z istniejącego w czasie pokoju oddziału, analogicznego oddziału tego samego rodzaju wojsk. Oddziały mogą być również formowane od nowa w oparciu o istniejące /etatowe/ lub wydzielone załóżki z innych jednostek wojskowych, względnie w oparciu o jednostki organizacyjne gospodarki uspołecznionej.

W dalszych rozważaniach, jako najbardziej typowe, omawiane będzie mobilizacyjne rozwijanie oddziału w drodze jego uzupełnienia oraz oddziału formowanego od nowa.

Mobilizacyjne rozwinięcie oddziału /samodzielnego pododdziału/ realizuje się w ramach procesu osiągnięcia wyższych

gotowości bojowej. Oddział może osiągnąć pełną gotowość bojową ze stanu stałej lub podwyższonej gotowości bojowej. W sprzyjających warunkach w oddziale można odpowiednio wcześniej wykonać szereg czynności, w ramach przedsięwzięć przygotowawczych do wprowadzenia wyższych stanów gotowości bojowej

W każdym przypadku oddział musi zrealizować szereg podstawowych przedsięwzięć składających się na jego mobilizacyjne rozwinięcie. Do przedsięwzięć tych należą:

- zarządzenie realizacji zadań mobilizacyjnych,
- uruchomienie powołania uzupełnienia potrzeb mobilizacyjnych w trybie alarmowym,
- zorganizowanie służby porządkowo-informacyjnej w celu zapewnienia sprawnego kierowania przybywających żołnierzy rezerwy, środków transportowych, maszyn inżynieryjnych i urządzeń do miejsca ich przyjmowania,
- uruchomienie realizacji zaplanowanych świadczeń osobistych i rzeczowych na rzecz oddziału,
- wysłanie grupy rekonesansowej do zapasowego rejonu mobilizacji,
- rozwinięcie i uruchomienie działalności punktów: kierowania mobilizacją, kontrolno-informacyjnego, przyjęcia i rozdziału środków transportowych,
- przygotowanie pododdziałów do sprawnego przyjęcia powołanego uzupełnienia i zapewnienie przybywającym żołnierzom rezerwy należytych warunków bytowych,
- ewakuowanie do zapasowego rejonu mobilizacji uzbrojenia, sprzętu i zapasów materiałowych /jeśli mobilizację przeprowadza się w zapasowym rejonie mobilizacji/,
- przyjęcie i wołanie głównego rzutu uzupełnienia,
- przeprowadzenie dekonserwacji uzbrojenia i sprzętu.

Wykonywanie powyższych czynności może być odpowiednio rólżożone w czasie w wypadku stopniowego osiągnięcia gotowości bojowej lub może się skumulować, jeśli zajdzie potrzeba

osiągnięcia pełnej gotowości ze stanu stałej gotowości bojowej. Niemniej jednak zawsze musi być zachowany chronologiczny ciąg czynności wzajemnie się warunkujących. I tak w oddziałach o niepełnych stanach osobowych, skadrowanych i formowanych od nowa powołanie mobilizacyjnego rzutu alarmowego musi wyprzedzać przyjęcie głównego rzutu uzupełnienia.

Mobilizacyjne rozwinięcie oddziału prowadzi się w sposób skryty niezależnie od tego czy zarządzono mobilizację skrytą czy też jawną.

W wypadku zarządzania mobilizacji jawnej zmienia się tylko sposób powołania żołnierzy rezerwy i pobrania /przekazania/ środków transportowych, maszyn i urządzeń - prowadzonego wówczas w oparciu o karty mobilizacyjne i karty przeznaczenia z natychmiastowym terminem stawienia.

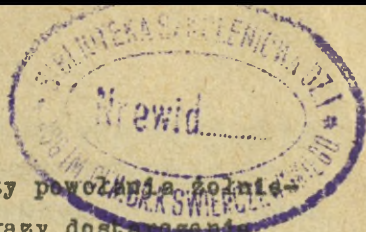
II. NIEKTÓRE WŁAŚCIWOŚCI ORGANIZACJI I PRZYGOTOWANIA MOBILIZACYJNEGO ROZWINIĘCIA ODDZIAŁU

Sprawne i terminowe rozwinięcie mobilizacyjne oddziału i osiągnięcie pełnej gotowości bojowej uzależnione jest głównie od działalności organizatorskiej dowództwa i całej kadry oddziału wspieranej fachową działalnością macierzystego powiatowego /równorzędnego/ sztabu wojskowego oraz właściwych organów administracji państwowej i gospodarki narodowej, partykujących w realizacji zadań na rzecz zabezpieczenia mobilizacji oddziału.

W działalności tej m.in. istotne znaczenie mają wszelkie przedsięwzięcia zmierzające do zapewnienia szybkiego i sprawnego przeprowadzenia mobilizacji.

1. Zadania związane z zapewnieniem natychmiastowego uzupełnienia oddziałów /samodzielnych pododdziałów/

W celu maksymalnego stawienia powołanych do pełnienia czynnej służby wojskowej żołnierzy rezerwy oraz przekazania oddziałom środków transportowych i maszyn inżynierij-



nych z gospodarki narodowej:

- deponuje się dokumenty powołania /karty powołania, żołnierzy rezerwy, karty przeznaczenia i nakazy dostarczenia środków transportowych i maszyn inżynierskich/ w oddziałach /samodzielnych pododdziałach/, we właściwych prezydiach rad narodowych oraz instytucjach i zakładach pracy,
- organizuje się dyżury w prezydiach rad narodowych,
- organizuje się przewóz żołnierzy rezerwy do oddziałów /samodzielnych pododdziałów/ oraz określonych miejsc zbiórki.

Dokumenty powołania dla żołnierzy rezerwy i na środki transportowe powoływane: w trybie alarmowym do jednostek rozwiniętych i o małych zadaniach mobilizacyjnych oraz mobilizacyjnych rzutów alarmowych przekazuje się na przechowanie zainteresowanym jednostkom wojskowym. Część dokumentów powołania może być również przechowywana w prezydiach rad narodowych, przewidzianych do udzielenia pomocy jednostkom wojskowym w powołaniu uzupełnienia w trybie alarmowym.

Dokumenty powołania przekazuje się również na przechowanie prezydiom gromadzkich rad narodowych oraz wydziałom spraw wewnętrznych prezydiów powiatowych rad narodowych i prezydiów miejskich rad narodowych w miastach stanowiących powiaty, jeśli w miastach będących siedzibami tych prezydiów nie ma swojej siedziby powiatowy sztab wojskowy. Karty powołania przekazuje się również na przechowanie zakładom pracy, zobowiązanym w myśl odrębnych przepisów do formowania jednostek dla potrzeb sił zbrojnych.

Karty powołania przekazuje się na przechowanie organom prezydiów rad narodowych i zakładom pracy właściwym ze względu na miejsce zamieszkania żołnierzy rezerwy, a karty przeznaczenia i nakazy dostarczenia - według miejsc zamieszkania albo siedziby posiadacza pojazdu samochodowego lub maszyny inżynierskiej. Zakładom pracy mogą być również przekazane na przechowanie karty powołania żołnierzy rezerwy zamieszkałych poza miejscowością, w której znajduje się

siedziba danego zakładu pracy, jak też karty przeznaczenia i nakazy dostarczenia wystawione na środki transportowe, będące w posiadaniu zakładów pracy mających swoje siedziby w tej samej lub innej miejscowości co zakład pracy, któremu przekazuje się na przechowanie dokumenty powołania.

Powiatowe sztaby wojskowe przekazują na przechowanie dokumenty powołania bezpośrednio prezydentom gromadzkich rad narodowych:

- w razie wprowadzenia stanu podwyższonej gotowości bojowej - natychmiast po wprowadzeniu tego stanu, bez odrębnego zarządzenia w tej sprawie,
- przed wprowadzeniem tego stanu - na podstawie specjalnego zarządzenia Szefa Sztabu Generalnego.

Zakładom pracy, zobowiązanym do formowania jednostek dla potrzeb sił zbrojnych przekazuje się dokumenty powołania na przechowanie w czasie pokoju.

Z deponowaniem dokumentów powołania ściśle wiąże się organizacja dyżurów w prezydiach rad narodowych.

Przewodniczący gromadzkich rad narodowych i przewodniczący prezydiów rad narodowych, których organem mają być przekazane na przechowanie dokumenty powołania, są zobowiązane do zorganizowania i utrzymywania całonocnych dyżurów: w razie przekazania dokumentów powołania na przechowanie - niezwłocznie po przyjęciu tych dokumentów lub w innym przypadku - na podstawie decyzji Ministra Obrony Narodowej powziętej w porozumieniu z Ministrem Spraw Wewnętrznych, przekazanej przez szefa właściwego powiatowego /miejskiego/ sztabu wojskowego.

Do zorganizowania i utrzymywania dyżurów są obowiązani również przewodniczący prezydiów powiatowych rad narodowych i miejskich rad narodowych w miastach stanowiących powiat miejski i podzielonych na dzielnice - w razie wprowadzenia dyżurów w prezydiach rad narodowych niższego stopnia.

Przewodniczący prezydiów rad narodowych stopnia gromadzkiego /z wyjątkiem przewodniczących prezydiów dzielnicowych rad narodowych/ organizują również przewóz żołnierzy rezerwy powołanych do odbycia ćwiczeń wojskowych z natychmiastowym terminem stawiennictwa oraz osób powołanych do czynnej służby wojskowej w razie wprowadzenia stanu bezpośredniego zagrożenia bezpieczeństwa Państwa, ogłoszenia mobilizacji i w czasie wojny - do określonych miejsc zbiórki albo do jednostek wojskowych na terenie danego powiatu.

Przewodniczący prezydiów powiatowych i miejskich /w miastach stanowiących powiaty/ rad narodowych są zobowiązani do organizowania przewozu żołnierzy rezerwy do określonych miejsc zbiórki, albo do jednostek wojskowych znajdujących się na terenie danego województwa.

Szefowie wojewódzkich sztabów wojskowych organizują przewóz osób powołanych do czynnej służby wojskowej do jednostek wojskowych lub określonych miejsc zbiórki na terenie innych województw - stosownie do ustaleń sztabów okręgów wojskowych.

Do przewozu żołnierzy rezerwy powołanych do czynnej służby wojskowej z natychmiastowym terminem stawiennictwa wykorzystuje się: pojazdy samochodowe lub inne środki transportowe należące do jednostek organizacyjnych administracji państwowej i gospodarki społecznej oraz organizacji społecznych i zawodowych, jak również będące w posiadaniu osób fizycznych i prawnych nie będących jednostkami gospodarki społecznej, a dostarczane w ramach obowiązku świadczeń na rzecz obrony, jak też pojazdy samochodowe przekazywane na rzecz Sił Zbrojnych, jednakże tylko w tym przypadku, gdy pojazdy te mają być dostarczane do tych samych oddziałów lub miejscowości, do których mają stawić się w tym samym terminie powołani żołnierze rezerwy.

2. Garnizonowe ośrodki mobilizacyjne i grupy organizacyjno-mobilizacyjne

Potrzeba maksymalnego odciążenia jednostek wojsk operacyjnych od zadań mobilizacyjnych, jak również zapewnienia nowo formowanym jednostkom wojskowym niezbędnej samodzielności organizacyjno-funkcjonalnej w procesie ich mobilizacyjnego rozwijania pociąga za sobą konieczność właściwego wykorzystania etatowych załączków tych jednostek. W tym celu tworzy się garnizonowe ośrodki mobilizacyjne oraz etatowe grupy organizacyjno-mobilizacyjne.

Garnizonowe ośrodki mobilizacyjne tworzy się w garnizonach, w których zachodzi potrzeba sformowania przez te ośrodki od nowa więcej niż jednej jednostki wojskowej. Garnizonowy ośrodek mobilizacyjny podlega dowódcy garnizonu.

Szef garnizonowego ośrodka mobilizacyjnego jest przełożonym mobilizacyjnym formowanych przez siebie jednostek i odpowiada za należyte zorganizowanie, przygotowanie oraz terminowe ich zmobilizowanie. W skład ośrodka wchodzi oficerowie, chorążowie i podoficerowie, stanowiący potencjalną kadre dowódczą i specjalistyczną formowanych przez ośrodek oddziałów.

Do zadań garnizonowego ośrodka mobilizacyjnego w szczególności należy:

- samodzielne planowanie, przygotowanie i realizacja przedsięwzięć w zakresie mobilizacyjnego rozwinięcia oddziałów mobilizowanych,
- ścisła współpraca z dowódcami jednostek wojskowych stacjonujących w danym garnizonie w zakresie magazynowania, konserwacji, rotacji i obsługi oraz utrzymania w stałej sprawności technicznej i przydatności użytkowej sprzętu i materiałów zapasu nienaruszalnego przewidzianych na uzupełnienie potrzeb mobilizacyjnych oddziałów formowanych przez garnizonowy ośrodek mobilizacyjny,
- współpraca z terenowym sztabem wojskowym oraz terenowymi organami administracji państwowej i gospodarki narodowej w zakresie organizacji zabezpieczenia przeprowadzenia mobilizacji,

- samodzielne planowanie, organizacja i prowadzenie szkolenia rezerw osobowych będących na przydziałach mobilizacyjnych jednostek wojskowych, przy wykorzystaniu istniejącej w danym garnizonie bazy szkoleniowej oraz środków materiałowych przeznaczonych określonym na ten cel limitem,
- bezpośrednio kierowanie procesem mobilizacyjnego rozwinięcia mobilizowanych oddziałów.

Etatowe grupy organizacyjno-mobilizacyjne tworzy się w zasadzie w garnizonach, w których formowane są od nowa pojedyncze jednostki wojskowe. Podlegają one dowódcom garnizonów lub dowódcom jednostek wojskowych, przy których zostały utworzone. Szef grupy organizacyjno-mobilizacyjnej odpowiada w pełni za organizację, przygotowanie i mobilizacyjne rozwinięcie jednostki wojskowej.

Zadania grupy są podobne do zadań garnizonowego ośrodka mobilizacyjnego, z tą tylko różnicą, że nie jest ona samodzielna w organizowaniu i prowadzeniu szkolenia żołnierzy rezerwy będących na przydziałach mobilizacyjnych w formowanym przez nią oddziale.

W związku z powyższym wydatnie zmniejsza się zakres zadań szeregu jednostek wojskowych, wykonywanych przez nie na rzecz formowanych przez garnizonowe ośrodki mobilizacyjne i grupy organizacyjno-mobilizacyjne oddziałów /pododdziałów/, w stosunku do zadań jednostek mobilizujących, których dowódcy kierują całokształtem prac związanych z przygotowaniem rozwinięcia mobilizacyjnego powierzonych im jednostek wojskowych.

III. PLANOWANIE MOBILIZACYJNEGO ROZWINIĘCIA ODDZIAŁU

Planowanie mobilizacyjne przedstawia sobą całokształt przedsięwzięć realizowanych w oddziale /garnizonowym ośrodku mobilizacyjnym, grupie organizacyjno-mobilizacyjnej/ związanych z przygotowaniem niezbędnych sił i środków i utrzy-

maniem permanentnej gotowości do mobilizacyjnego rozwinięcia.

Planowanie przedsięwzięć mobilizacyjnych jest częścią planowania osiągnięcia wyższych stanów gotowości bojowej przez oddział. Zakres planowania uzależniony jest przede wszystkim od charakteru i stopnia rozwinięcia oddziału w czasie pokoju.

W oddziałach rozwiniętych oraz o niepełnych stanach osobowych /zblizonych do oddziałów rozwiniętych/ zakres przedsięwzięć związanych z planowaniem mobilizacyjnym jest niewielki. Natomiast w pozostałych oddziałach o niepełnych stanach osobowych, skadrowanych i nowo formowanych planowanie mobilizacyjne obejmuje szeroki i różnorodny zakres przedsięwzięć.

Do zasadniczych przedsięwzięć w zakresie planowania mobilizacyjnego rozwinięcia oddziału należą:

a/ ocena możliwości oraz sposobu realizacji otrzymanych zadań mobilizacyjnych;

b/ określenie przedsięwzięć mobilizacyjnych związanych z organizacją i przeprowadzeniem mobilizacji oddziału, w szczególności dotyczących:

- utrzymaniu w wysokiej sprawności systemu uruchamiania mobilizacji,
- pracy partyjno-politycznej w okresie mobilizacji,
- uzupełniania potrzeb mobilizacyjnych w zakresie rezerw osobowych, środków transportowych, maszyn inżynierskich i urządzeń,
- materiałowo-technicznego i finansowego zabezpieczenia mobilizacji,
- potrzeb w zakresie świadczeń osobistych i rzeczowych,
- zapewnienia porządku i ochrony w czasie mobilizacji;

c/ opracowywanie oraz stałe uaktualnianie dokumentów mobilizacyjnych.

1. Rola dowódcy oddziału /szefa GOMob, GMob/ w planowaniu mobilizacyjnym

W wyniku szczegółowej analizy otrzymanego zadania od przełożonego, dowódca /oddziału/ powinien:

- sprecyzować zasadnicze zadania w zakresie mobilizacyjnego rozwinięcia oddziału, wynikające z otrzymanego ze szczebla nadrzędnego zadania,
- ocenić możliwości oraz sposoby realizacji zadań mobilizacyjnych z punktu widzenia posiadanych sił i środków oraz nakazanych terminów,
- określić rodzaj, charakter i zakres przedsięwzięć, które powinny być zrealizowane w ramach planowania mobilizacyjnego,
- uwzględnić niezbędną rezerwę zarówno jeśli chodzi o terminy jak i o siły i środki przeznaczone do realizacji planowanych przedsięwzięć; brak odpowiednich rezerw, przy tak skomplikowanych i różnorodnych przedsięwzięciach, może spowodować poważne trudności w toku realizacji przedsięwzięć mobilizacyjnych, zwłaszcza w przypadku zaistnienia zakłóceń w toku mobilizacji,
- udzielić wytycznych do planowania.

Zasadniczym etapem pracy dowódcy oddziału w procesie planowania mobilizacyjnego jest wnikliwa analiza i szczegółowa ocena warunków wykonania otrzymanych zadań. Chodzi przede wszystkim o wyjaśnienie następujących problemów:

- w jakim stopniu posiadane siły i środki umożliwiają realizację zadań mobilizacyjnych,
- co należy przedsięwziąć, aby stworzyć optymalne warunki dla wykonania otrzymanego zadania we własnym zakresie oraz przy wykorzystaniu odpowiednich form pomocy ze strony terenowych organów administracji państwowej i gospodarki narodowej,

- w jakim stopniu otrzymane zadania, posiadane siły i środki oraz nakazane terminy i rejony mobilizacji wpływają na sposób, czas i formę planowania mobilizacyjnego,

Istotnym elementem w pracy dowódcy oddziału jest wyraźne sprecyzowanie zakresu, formy i rodzaju przedsięwzięć, które powinny być zrealizowane w ramach planowania mobilizacyjnego.

Udzielając wytycznych do planowania mobilizacyjnego dowódca szczebla planującego powinien:

- określić rodzaj i zakres przedsięwzięć wymagających szeregowego zaplanowania w postaci konkretnych dokumentów,
- omówić formę, sposób opracowania i treść poszczególnych dokumentów wchodzących w skład planu osiągnięcia wyższych stanów gotowości bojowej,
- wyznaczyć odpowiedzialnych za rozwiązanie poszczególnych zagadnień i opracowanie dokumentów,
- ustalić formy współpracy przy rozwiązywaniu poszczególnych problemów, w ramach oddziałów oraz z sztabami i instytucjami - nadrzędnym, podległymi i współdziałającymi,
- określić terminy zakończenia realizacji poszczególnych przedsięwzięć oraz opracowania dokumentów i przedstawienia ich do podpisu /zatwierdzenia/.

Na podstawie otrzymanych wytycznych sztab przystępuje do planowania i opracowania dokumentów mobilizacyjnych.

2. Forma i sposób opracowania dokumentów mobilizacyjnych

Wszelkie przedsięwzięcia w zakresie planowania mobilizacyjnego znajdują swoje odbicie w dokumentacji. Jeżeli sam proces planowania mobilizacyjnego polega przede wszystkim na wypracowaniu jak najlepszych metod i sposobów realizacji zadań mobilizacyjnych, to przy opracowywaniu dokumentów istotną rolę odgrywa nie tylko treść, ale i forma ujmowa-

nia poszczególnych zagadnień. Zarówno forma jak i treść dokumentu powinny być ściśle dostosowane do szerokości dowodzenia i charakteru przedstawianego problemu oraz umożliwić swobodne posługiwanie się nim w toku praktycznej realizacji przedsięwzięć mobilizacyjnych.

Najlepszą formą opracowywania dokumentów mobilizacyjnych, z praktycznego punktu widzenia, jest forma graficzna na mapie z legendą, - i dlatego też należy ją traktować jako podstawową. Natomiast te problemy, których ze względu na swą treść nie da się przedstawić w formie graficznej mogą być opracowywane w formie - tabelarycznej, opisowej, wykresów, schematów lub przy wykorzystaniu analizy sieciowej PERT.

W każdym przypadku forma dokumentów mobilizacyjnych uzależniona jest od zakresu zadań mobilizacyjnych. I tak oddział o niewielkich potrzebach mobilizacyjnych może przedstawić całą problematykę mobilizacyjną wyłącznie w formie tabelarycznej - jako załącznik do zasadniczego dokumentu. Natomiast oddział o dużych potrzebach mobilizacyjnych musi ją opracować w formie graficznej na mapie wraz z niezbędnymi załącznikami - w formie opisowej, tabelarycznej itp.

Do zagadnień mobilizacyjnych, które muszą znaleźć odzwierciedlenie w planie osiągnięcia wyższych stanów gotowości bojowej oddziału /samodzielnego pododdziału/ należy zaliczyć:

- 1 - rejon stałego zakwaterowania,
- 2 - zasadniczy i zapasowy rejon mobilizacji oraz drogi dojazdu wraz z systemem regulacji ruchu,
- 3 - rozmieszczenie pododdziałów w rejonach mobilizacji,
- 4 - potrzeby mobilizacyjne, miejsce stawiennictwa i sposób przyjęcia rezerw osobowych, środków transportowych, maszyn inżynierskich i urządzeń pobieranych z gospodarki narodowej oraz rozmieszczenie punktów: kontrolno-informacyjnych i przyjęcia rozdziału środków transportowych,

- 5 - terenowe sztaby wojskowe uzupełniające potrzeby mobilizacyjne,
- 6 - sposób i ilość powoływanych żołnierzy rezerwy w trybie alarmowym oraz ich wykorzystanie,
- 7 - organizację łączności oraz siły i środki łączności,
- 8 - sygnały,
- 9 - terminy realizacji zasadniczych przedsięwzięć mobilizacyjnych,
- 10 - materiałowo-techniczne zabezpieczenie mobilizacji,
- 11 - stan i rozmieszczenie zapasów nienaruszalnych, sposób ich pobierania i ewakuacji,
- 12 - sposób zarządzania mobilizacją,
- 13 - siły i środki niezbędne do zapewnienia ochrony i porządku w czasie mobilizacji oraz ich wykorzystanie,
- 14 - świadczenia osobiste i rzeczowe na korzyść jednostki wojskowej,
- 15 - terminy i sposób składania meldunków o przebiegu mobilizacji.

Opracowane dokumenty /zagadnienia/ mobilizacyjne planu osiągnięcia wyższych stanów gotowości bojowej powinny zapewniać:

- wyraźne określenie celu planowanych przedsięwzięć zgodnie z otrzymanymi zadaniami oraz posiadanymi siłami i środkami do ich realizacji,
- objęcie całości problematyki mobilizacyjnej na szczeblu oddziału z wyraźnym określeniem kolejności realizacji poszczególnych przedsięwzięć w toku mobilizacji,
- pełną zgodność omawianych problemów zarówno w ramach konkretnego planu jak i z planami szczebli - nadrzędnego, podległych i współdziałających,
- sprawne i szybkie przeprowadzenie mobilizacji w każdych warunkach, w zależności od rozwoju sytuacji politycznej



wojskowej, w przypadku zarządzenia mobilizacji faktycznej lub jawnej, przed lub po wybuchu konfliktu zbrojnego,

- maksymalne uproszczenie i właściwe dostosowanie formy poszczególnych dokumentów planu do rozwiązywanej problematyki z możliwością ich uzupełnienia lub wymiany w przypadku częściowej deaktualizacji,
- możliwość łatwego sprawdzenia zarówno całego planu jak i poszczególnych jego elementów,
- komunikatywność poszczególnych dokumentów która umożliwiała swobodne posługiwanie się nimi zarówno przez autorów jak i innych oficerów,
- łatwość posługiwania się nimi w toku mobilizacyjnego rozwijania wojsk.

W planowaniu przedsięwzięć mobilizacyjnych może mieć zastosowanie metoda analizy sieciowej PERT.

Stosowanie metody analizy sieciowej PERT w planowaniu mobilizacyjnym polega na przedstawieniu poszczególnych przedsięwzięć w sposób graficzny w postaci sieci wzajemnych powiązań czynności i zdarzeń. Obliczenia sieci oparte na oszacowanych czasach trwania poszczególnych czynności określają "drogę krytyczną", zapasy czasów oraz ekstremalne terminy czynności i zdarzeń.

Wykorzystanie metody analizy sieciowej PERT daje następujące efekty i korzyści:

- umożliwia dowództwom oddziałów i pododdziałów, dokładne i kompleksowe przeanalizowanie zadań zarówno w okresie planowania, jak i podczas realizacji przedsięwzięć i stwarza możliwości wybrania najbardziej efektywnego wariantu,
- ułatwia racjonalne wykorzystanie sił i środków dla realizacji przedsięwzięć, lepszą organizację pracy i urealnienie planowania, a także umożliwia w określonych warunkach znaczne skrócenie czasu realizacji przedsięwzięć /np. po-

wołania żołnierzy rezerwy, pobrania /przekazania/ środków transportowych z gospodarki narodowej, ewakuacji materiałów i sprzętu itp./;

- stanowi dla dowództwa dogodny i przejrzysty harmonogram czynności i jednocześnie umożliwia kontrolę ich wykonania, przy czym pozwala na ścisłą koordynację prac na różnych szczeblach dowodzenia,
- umożliwia poszukiwanie optymalnych rozwiązań przedsięwzięć mobilizacyjnych, a ponadto stwarza dogodne warunki dla szybkiego przekazywania i uzyskiwania informacji.

IV. URUCHOMIENIE I PRZEBIEG MOBILIZACJI ODDZIAŁU

Sygnaly o zarządzeniu mobilizacji przekazuje się głównie przez wojskowe techniczne środki łączności /telefon, telegraf, radio/, w ramach garnizonowego systemu alarmowania Sił Zbrojnych PRL. Zasadniczą rolę w systemie powiadamiania o zarządzeniu mobilizacji spełniają garnizonowe ośrodki alarmowania i powiadamiania, które przekazują otrzymane sygnaly bezpośrednio do wykonawców.

Funkcje garnizonowych ośrodków alarmowania i powiadamiania spełniają na obszarze garnizonów wyznaczone jednostki wojskowe, dowództwa i instytucje posiadające dyżurne służby operacyjne /etatowe lub nieetatowe/ lub służby dyżurne.

Oddziały /samodzielne pododdziały/ wykonujące zadania poza miejscem stałej dyslokacji /ćwiczenia, likwidacja klęsk żywiołowych, prace, wszelkiego rodzaju zgrupowania itp/ powiadamia się o zarządzeniu mobilizacji poprzez ośrodki alarmowania garnizonów najbliższej położonych rejonu, w którym aktualnie dany oddział przebywa, w sposób ustalony przez dowódcę wysyłającego ten oddział.

Każdorazowo przed wyjazdem oddziału należy szczegółowo opracować sposób powiadamiania go o zarządzeniu mobilizacji.

Podstawową funkcję w systemie powiadamiania o zarządzeniu mobilizacji spełnia dyżurna służba operacyjna oraz służba dyżurna w jednostkach wojskowych, w których nie pełni się służby operacyjnej.

Wszystkie sygnały zawierające określone polecenia mobilizacyjne kierowane są do dowódców /szefów/ oddziałów i dlatego też o każdym tego rodzaju sygnale, otrzymanym przez służbę operacyjną lub dyżurną, bez względu na porę doby należy natychmiast meldować dowódcy lub osobie wymienionej w instrukcji alarmowej. Natomiast o otrzymaniu sygnałów treningowych melduje się dowódcy z chwilą jego przybycia do jednostki wojskowej.

Dowódcy /szef, kierownik/ i osoby przez niego upoważnione powinni znać dokładnie zasady postępowania w sprawie powiadamiania o zarządzeniu mobilizacji oraz czuwać aby z zadaniami tymi byli zapoznani w określonym zakresie podlegli oficerowie, a zwłaszcza pełniący służbę operacyjną i dyżurną.

Do zasadniczych obowiązków służb operacyjnych i dyżurnych w zakresie powiadamiania o zarządzeniu mobilizacji należy w szczególności:

- dokładna znajomość obowiązującej instrukcji alarmowej,
- zapoznanie się ze sposobem powołania mobilizacyjnego rezerwu alarmowego /uzupełnienia w trybie alarmowym/,
- imienne ustalenie osób pełniących służbę w związku taktycznym,
- znajomość obowiązujących kryptonimów adresowych, składu poszczególnych ogniw organizacyjnych i ustalonych sposobów łączności z nimi,
- sprawdzanie funkcjonowania środków łączności oraz działania podległych służb dyżurnych,

- notowanie treści sygnału i czasu jego otrzymania,
- ustalenie, na podstawie posiadanych dokumentów jakich jednostek wojskowych dotyczy sygnał i jakie nakazuje przedsięwzięcia mobilizacyjne,
- przekazanie otrzymanego sygnału do zainteresowanych jednostek wojskowych i pododdziałów,
- meldowanie dowódcy oddziału oraz służbie operacyjnej /dyżurnej/ sztabu związku taktycznego o otrzymaniu sygnału,
- uruchomienie powołania mobilizacyjnego rzutu alarmowego lub uzupełnienia w trybie alarmowym.

W wyjątkowych sytuacjach, gdy w wyniku oddziaływania nieprzyjaciela i jawnej agresji z jego strony naruszony został system dowodzenia i kierowania kraju, w razie bezpośredniego zagrożenia uderzeniem lub uderzenia nieprzyjaciela na oddział w miejscu jego stałej dyslokacji lub na sąsiednie garnizony, dowódca ma prawo zarządzić mobilizację oddziału.

W tym wypadku dowódca oddziału powiadamia zainteresowany terenowy sztab wojskowy o konieczności powołania żołnierzy rezerwy oraz pobrania środków transportowych i maszyn inżynierskich z gospodarki narodowej. O podjętej decyzji obowiązany jest niezwłocznie meldować dowódcy ZT.

Po otrzymaniu sygnału o zarządzeniu mobilizacji dowódca oddziału przystępuje do realizacji całości zadań przedsięwzięć związanych z mobilizacyjnym rozwinięciem własnego oddziału, a jeżeli to jest oddział mobilizujący - do zapoczątkowania tych przedsięwzięć również w mobilizowanych oddziałach /samodzielnych pododdziałach/.

W rezultacie zarządzenia alarmu bojowego cały stan osobowy oddziału w krótkim czasie powinien być zdolny do wykonywania przedsięwzięć mobilizacyjnych.

Natychmiast po zarządzeniu mobilizacji, służba dyżurna oddziału na polecenie dowódcy uruchamia powołanie w trybie alarmowym żołnierzy rezerwy i pobranie /przekazanie/ z gospodarki narodowej środków transportowych:

- w oddziałach rozwiniętych i o małych potrzebach mobilizacyjnych - w celu ich pełnego uzupełnienia do stanu etatowego na czas wojny,
- w pozostałych oddziałach - mobilizacyjnego rzutu alarmowego niezbędnego do zapoczątkowania czynności mobilizacyjnych.

W tym celu oficer dyżurny wzywa gońców wraz ze środkami transportowymi, wręcza im karty powołania i nakazy dostarczenia przechowywane w pomieszczeniach służby dyżurnej oraz rozsyła ich zgodnie z posiadanym planem. Gońcy udają się wyznaczonymi marszrutami i doręczają karty powołania i nakazy dostarczenia. Powołani żołnierze rezerwy mieszkający blisko oddziału stawiają się wprost w oddziale, a pozostali - w określonym miejscu zbiórki, skąd zostają przewiezieni do oddziału. Do przewiezienia tych żołnierzy rezerwy mogą być wykorzystane samochody oddziału oraz samochody wydzielone w tym celu przez terenowe władze administracyjne. Należy dążyć w miarę możliwości do dowożenia rezerwistów samochodami, którymi dysponują gońcy, na ich marszrucie powrotnej do oddziału.

W wariancie doręczania kart powołania według miejsca pracy należy przewidywać dodatkowo przewóz powoływanych żołnierzy rezerwy z zakładów pracy do miejsc zamieszkania, a w szczególności wówczas gdy wydano im umundurowanie do domów.

Pojazdy samochodowe przewidziane do pobrania /przekazania/ z gospodarki narodowej w trybie alarmowym kieruje się do oddziału łącznie z kierowcami.

W czasie pracy, nakazy dostarczenia środków transportowych oraz karty powołania żołnierzy rezerwy - kierowców samochodowych, gońcy z oddziału doręczają bezpośrednio do zakładu pracy. Jeżeli z danego zakładu pracy powoływani są oprócz kierowców inni żołnierze rezerwy, do przewiezienia ich wykorzystuje się pobrane w trybie alarmowym środki transportowe tego zakładu. Po godzinach pracy nakazy dostarczenia środków transportowych doręcza się do zakładów pracy lub do miejsca zamieszkania osób wchodzących w skład kierownictwa zakładu, natomiast karty powołania doręczane są pod adresy zamieszkania żołnierzy rezerwy - kierowców samochodowych. W tym wypadku żołnierze ci udają się niezwłocznie do swych zakładów pracy, odbierają samochody i doprowadzają je do jednostki wojskowej. Samochody te w drodze z zakładu pracy do jednostki wojskowej mogą być również wykorzystane do przewiezienia żołnierzy rezerwy.

Żołnierze rezerwy powołani w trybie alarmowym zgłaszają się u oficera dyżurnego oddziału, który kieruje ich bezpośrednio do właściwych pododdziałów lub do miejsc mobilizowania oddziałów nowo formowanych.

Jeżeli oddział mobilizujący, ze względu na obszerne zadania mobilizacyjne powołuje w trybie alarmowym w ramach mobilizacyjnego rzutu alarmowego dużą ilość żołnierzy rezerwy, może zorganizować niezwłocznie po zarządzeniu mobilizacji punkt kontrolno-informacyjny, który przyjmie i skieruje przybywających żołnierzy rezerwy zgodnie z przeznaczeniem.

Żołnierze rezerwy - kierowcy wraz z samochodami po przybyciu do oddziału kierowani są przez służbę porządkowo-informacyjną do poszczególnych pododdziałów, miejsc mobilizowania oddziałów formowanych od nowa lub wykorzystywani są zgodnie z planem dowódcy oddziału.

W przypadku, gdy oddziały, ze względu na ograniczone siły i środki jakimi dysponują w okresie pokojowym oraz ze

względu na odległość do miejsca zamieszkania żołnierzy rezerwy nie mają warunków do powołania mobilizacyjnego rzutu alarmowego własnymi siłami, powołanie to organizuje się przy pomocy akoji kurierskiej rad narodowych.

Żołnierzy mobilizacyjnego rzutu alarmowego, po ich uzbrojeniu i wyposażeniu w poszczególne pododdziały wykorzystuje się przede wszystkim do rozkonserwowania uzbrojenia i sprzętu zapasu nienaruszalnego, pobrania sprzętu i zapasów materiałowych przez pododdziały i załadowania ich na środki transportowe, do pracy w magazynach oraz do innych prac związanych z przygotowaniem przyjęcia głównego rzutu uzupełnienia.

Oddział może wyjść do rejonu alarmowego nie oczekując na stawienie się zaplanowanego dla niego uzupełnienia. W tym przypadku żołnierze rezerwy, którzy mogą przybyć samodzielnie do rejonu stałego zakwaterowania oddziału, dowodzeni są do rejonu alarmowego.

Jeżeli oddział rozwinięty bezpośrednio ze stałego miejsca rozmieszczenia został skierowany do wykonania określonych zadań bojowych i nie powoływał żołnierzy rezerwy i środków transportowych w celu uzupełnienia swoich potrzeb mobilizacyjnych, niewykorzystane dokumenty powołania przekazuje do dowództwa garnizonu, które z kolei odsyła je do właściwego powiatowego /równorzędnego/ sztabu wojskowego. W wypadku gdy dokumenty powołania zostały doręczone, lecz oddział opuścił garnizon przed zgłoszeniem się żołnierzy rezerwy i środków transportowych pobieranych /przekazywanych/ z gospodarki narodowej, przybyłych żołnierzy rezerwy i środki transportowe po ich zebraniu w koszarach, na polecenie dowódcy garnizonu odsyła się do najbliższego powiatowego punktu zbiórki lub wojewódzkiego punktu przesyłkowego.

W wypadku zarządzenia mobilizacji w zapasowym rejonie mobilizacji oddziały o niepełnych stanach osobowych, skadrowane i nowo formowane organizują szybką awakwację pododdziałów,

sprzętu bojowego i zaopatrzenia z rejonów ich stałej dyslokacji. Szybkość ewakuacji uzależniona jest od aktualnych możliwości kadrowych oraz etatowych środków transportowych. Oddziały o niepełnych stanach osobowych oraz zbliżone do nich pod względem ukończenia oddziały skadrowane mają lepsze warunki do szybkiego wyjścia z garnizonu. W pozostałych oddziałach skadrowanych i nowo formowanych wyjście z garnizonu uwarunkowane jest głównie powołaniem i przyjęciem mobilizacyjnego rzutu alarmowego.

Przeprowadzenie mobilizacji w zapasowym rejonie mobilizacji poprzedza rekonesans tego rejonu. W tym celu do zapasowego rejonu mobilizacji wyjeżdża grupa rekonesansowa w składzie 3-4 osób, zabierając ze sobą żołnierzy wyznaczonych do regulacji ruchu oraz grupę żołnierzy łączności. Grupa rekonesansowa sprawdza drogi dojazdu z koszar do zapasowego rejonu mobilizacji, instruuje i ustawia na nich regulację ruchu oraz rozpoznaje zapasowy rejon mobilizacji, potwierdzając w szczególności:

- przejezdność terenu, stan dróg wprowadzających i wyprowadzających z rejonu,
- aktualne warunki maskowania i ukrycia oraz potrzeby w tym zakresie,
- rozmieszczenie poszczególnych pododdziałów, punktu kierownictwa mobilizacją, punktu kontrolno-informacyjnego oraz punktu przyjęcia i rozdziału środków transportowych.

Grupa rekonesansowa ustawia w zapasowym rejonie mobilizacji niezbędne znaki informacyjne oraz wskazuje miejsca doprowadzenia łączności dla potrzeb kierowania mobilizacją.

Po wezwaniu żołnierzy rezerwy mobilizacyjnego rzutu alarmowego lub w miarę możliwości wcześniej, w ślad za grupą rekonesansową należy skierować do zapasowego rejonu mobilizacji część lub całość obsady punktu kontrolno-informacyjnego oraz punktu przyjęcia i rozdziału środków transportowych wraz z niezbędnym wyposażeniem i sprzętem.

Obsada punktów w miejscach wskazanych przez dowódcę grupy rekonesansowej ustawia urządzenia i sprzęt oraz przygotowuje się do pracy. Po skontrolowaniu przygotowania punktu kontrolno-informacyjnego i punktu przyjęcia i rozdziału środków transportowych do pracy dowódcę grupy rekonesansowej melduje dowódcy oddziału o gotowości do przyjęcia uzupełnienia.

Od momentu rozpoczęcia mobilizacji rozpoczyna się pobieranie sprzętu i zapasów materiałowych z magazynów mobilizującego oddziału oraz z magazynów garnizonowych. W oddziałach mobilizujących i mobilizujących się magazyny wydają zapasy dla poszczególnych pododdziałów tych oddziałów oraz oddziałów nowo formowanych.

Oddziały mobilizujące /mobilizujące się/, które przechowują sprzęt i materiały poza własnymi magazynami /w magazynach innego oddziału, garnizonowych, w składnicach okręgowych lub centralnych/ pobierają je na cały oddział lub na poszczególne jego pododdziały. W tym ostatnim przypadku wydawanie zapasów dla poszczególnych pododdziałów odbywa się w obecności przedstawiciela oddziału pobierającego te zapasy.

Wprost z magazynów sprzęt ciężki i zapasy ruohome należy kierować bezpośrednio do rejonu alarmowego, a sprzęt i wyposażenie niezbędne dla mobilizacyjnego rozwinięcia poszczególnych pododdziałów -- do zapasowego rejonu mobilizacji.

W razie potrzeby ewakuację sprzętu ciężkiego należy prowadzić rejsami, wykorzystując aktualnie posiadanych kierowców. Po dostarczeniu sprzętu do rejonu alarmowego powracają oni do garnizonu i ewakuują następną partię sprzętu. Pojazdy samochodowe ewakuujące sprzęt powinny się poruszać w kolumnach.

Pododdziały posiadające sprzęt ciężki kierują do napasowego rejonu mobilizacji tylko część ludzi wraz z niezbędnym uzbrojeniem i wyposażeniem, w celu przyjęcia uzupełnienia przybywającego do tych pododdziałów.

W celu zapewnienia sprawnego kierowania przybywających żołnierzy rezerwy, środków transportowych i maszyn inżynierskich do miejsc ich przyjmowania w garnizonach, w zapasowych rejonach mobilizacji oraz na bliskich podejściach do nich organizuje się służbę porządkowo-informacyjną.

Służbę porządkowo-informacyjną należy organizować w porozumieniu z dowództwem garnizonu i lokalnymi organami administracji państwowej, w maksymalnym stopniu wykorzystując pomoc aparatu MO, ORMO oraz oddziałów samoobrony w tym zakresie.

Jeżeli oddział kontynuuje mobilizację w zapasowym rejonie mobilizacji, niezwłocznie informuje o tym macierzysty powiatowy sztab wojskowy, ustalając miejsce, do którego należy przecelować dowódz żołnierzy rezerwy oraz skierować pojazdy samochodowe i maszyny inżynierskie pobierane /przekazywane/ z gospodarki narodowej. W miejscu tym, siłami służby porządkowo-informacyjnej należy zorganizować punkt spotkania napływającego uzupełnienia.

Równocześnie po wyjściu do zapasowego rejonu mobilizacji oddział pozostawia w koszarach posterunek służby porządkowo-informacyjnej oraz środki transportowe, w celu kierowania w sposób zorganizowany do zapasowego rejonu mobilizacji ewentualnie zgłaszających się tam żołnierzy rezerwy, środki transportowe i maszyny inżynierskie.

W ślad za mobilizacyjnym rzutem alarmowym do oddziałów napływa główny rzut uzupełnienia.

Z punktu spotkania służba porządkowo-informacyjna kieruje przybywających żołnierzy rezerwy do punktu kontrolno-informacyjnego.

Obsada punktu kontrolno-informacyjnego sprawdza tożsamość przybyłych żołnierzy rezerwy, odnotowuje ich przybycie w przygotowanych wykazach, odbiera karty powołania

/każdy mobilizacyjny/ oraz wydaje im skierowania do właściwych pododdziałów lub miejsca zbiórki procentu zabezpieczenia stawiennictwa.

Łącznicy z poszczególnych pododdziałów oczekujący na zapleczu punktu kontrolno-informacyjnego doprowadzają żołnierzy rezerwy do miejsc rozmieszczenia tych pododdziałów.

Żołnierzy rezerwy niezdolnych do pełnienia czynnej służby wojskowej, zgodnie z decyzją dowódcy oddziału, punkt kontrolno-informacyjny kieruje do ich miejsca zamieszkania, żołnierzy czasowo niezdolnych do pełnienia służby /chorych/ - do izby chorych lub do macierzystego powiatowego sztabu wojskowego.

W terminach ustalonych przez dowódcę oddziału komendant punktu kontrolno-informacyjnego składa meldunki o stawiennictwie żołnierzy rezerwy oraz o stopniu uzupełnienia poszczególnych pododdziałów.

Żołnierze rezerwy procentu zabezpieczenia stawiennictwa do czasu wykorzystania ich na uzupełnienie potrzeb mobilizacyjnych mogą być wykorzystywani do różnych prac /rozkonserwowania uzbrojenia, sprzętu technicznego, prac załadowniczych, wyładowniczych itp/.

Z chwilą gdy kończy się napływ żołnierzy uzupełnienia do punktu kontrolno-informacyjnego, a są jeszcze nieobsadzone określone etaty, na ich obsadzenie kieruje się żołnierzy rezerwy procentu zabezpieczenia zgodnie z posiadanymi przez nich specjalnościami wojskowymi. Pozostałych żołnierzy rezerwy procentu zabezpieczenia dowódca oddziału odsyła do powiatowego punktu zbiórki.

Żołnierze służby zasadniczej młodego rocznika, którzy zostali zastąpieni żołnierzami rezerwy powołanymi w ramach nakładki, po wykorzystaniu ich do prac związanych z mobilizacją oddziału kieruje się do najbliższych ośrodków szkolenia specjalistycznego lub do powiatowych punktów zbiórki, które przesyłają ich z kolei do ośrodków szkolenia.

Żołnierze rezerwy przybywający z punktu kontrolno-informacyjnego do pododdziałów po otrzymaniu umundurowania, wyposażenia i uzbrojenia są kierowani do pełnienia przeznaczonych im funkcji. Skierowania wydane przez punkt kontrolno-informacyjny służą jako pokwitowania wydanego żołnierzom rezerwy uzbrojenia, umundurowania i żywności. W pododdziałach ujmuje się przybyłych żołnierzy rezerwy na ewidencję oraz wydaje się znaki tożsamości.

Przybywające pojazdy samochodowe i maszyny inżynierskie służba porządkowo-informacyjna kieruje do punktu przyjęcia i rozdziału środków transportowych. Obsada punktu kontroluje prawidłowość dostarczenia przez poszczególnych posiadaczy pojazdów samochodowych i maszyn, w przypadkach wątpliwych sprawdza ewentualnie stan techniczny i przystosowanie taboru do potrzeb eksploatacji w wojsku, kwituje odbiór pojazdów samochodowych i maszyn, wydaje kierowcom wojskowe dowody rejestracyjne i skierowania oraz kieruje pojazdy /maszyny/ do poszczególnych pododdziałów zgodnie z przygotowanymi asygnatami.

W celu odebrania pojazdów samochodowych /maszyn inżynierskich/ do punktu przyjęcia i rozdziału środków transportowych mogą się zgłaszać przedstawiciele poszczególnych pododdziałów. Przyjmują oni wówczas samochody, podpisują asygnaty i prowadzą pojazdy do rejonów rozmieszczenia pododdziałów.

W żadnym wypadku nie wolno dopuścić do gromadzenia się przyjętych samochodów /maszyn/ w punkcie przyjęcia i rozdziału środków transportowych.

W odniesieniu do żołnierzy rezerwy - kierowców pojazdów samochodowych i operatorów maszyn inżynierskich, którzy przybyli wraz z samochodami /maszynami/, punkt przyjęcia i rozdziału środków transportowych postępuje analogicznie jak punkt kontrolno-informacyjny. W ustalonych odstępach czasu punkt przyjęcia i rozdziału środków transportowych zgłasza do punktu kontrolno-informacyjnego ilość przybyłych kierowców.

Kierowców i operatorów, którzy nie posiadają przydziałów mobilizacyjnych, a jedynie doprowadzili pojazdy samochodowe i maszyny do oddziału, wykorzystuje się do ich doprowadzenia do poszczególnych pododdziałów, skąd zostają zwolnieni po przekazaniu tych środków właściwym kierowcom /operatorom/.

W ustalonych terminach komendant punktu przyjęcia i rozdziału środków transportowych melduje na punkt kierowania mobilizacją o ilości przyjętych pojazdów samochodowych i maszyn inżynierskich oraz stopniu uzupełnienia nimi poszczególnych pododdziałów.

Jeżeli w pobliżu oddziału uzupełniającego potrzeby mobilizacyjne pojazdami samochodowymi /maszynami inżynierskimi/ istnieją odpowiednie przedsiębiorstwa cywilne /bazy transportowe, remontowe, budowlane/, to wówczas punkt przyjęcia i rozdziału środków transportowych może być organizowany w tych przedsiębiorstwach w ramach świadczeń osobistych i rzeczowych. Organizatorem punktu przyjęcia i rozdziału środków transportowych w tym przypadku jest dyrektor /kierownik/ danego przedsiębiorstwa, który uruchamia jego działalność w oparciu o siły i środki przedsiębiorstwa, na sygnał przekazany przez właściwy powiatowy sztab wojskowy lub na polecenie przedstawiciela oddziału.

Po zarządzeniu mobilizacji przedstawiciel oddziału wraz z łącznikami udaje się do tego przedsiębiorstwa w celu udzielenia pomocy w przygotowaniu do pracy oraz nadzorowania funkcjonowania punktu przyjęcia i rozdziału środków transportowych. Zabiera on ze sobą niezbędną dokumentację oraz wojskowe dowody rejestracyjne na pobierane środki transportowe.

Przedstawiciel oddziału odbiera od kierowców karty powołania i nakazy dostarczenia. Powołanym żołnierzom rezerwy kierowcom wręcza wojskowe dokumenty rejestracyjne, ustala ich przydział wraz z pojazdami samochodowymi do poszczególnych pododdziałów, wydaje skierowania, formuje kolumny samochodów,

przydziela do nich łącznika i wysyła do rejonu mobilizowanego oddziału. Poświadcza on również przekazanie pojazdów samochodowych dla wojska.

Przedstawiciel oddziału składa na punkt kierowania mobilizacją meldunki o przebiegu przyjmowania pojazdów samochodowych i maszyn inżynierskich, a po zakończeniu swych czynności melduje dowódcy lub szefowi sztabu wyniki poboru /przekazania/ pojazdów samochodowych oraz zdaje posiadaną dokumentację, karty powołania i nakazy dostarczenia.

Kolumny samochodów przybywające do oddziału z punktu przyjęcia i rozdziału środków transportowych zorga nizowanego w przedsiębiorstwie cywilnym, są rozdzielane przez służbę porządkowo-informacyjną w punkcie spotkania i kierowane do właściwych pododdziałów. W punkcie spotkania mogą również oczekiwać łącznicy z tych pododdziałów w celu doprowadzenia pojazdów samochodowych do miejsca przeznaczenia.

Jeżeli mobilizacja prowadzona jest w zapasowym rejonie mobilizacji, poszczególne pododdziały po sformowaniu się /uzupełnieniu/ i uzbrojeniu przechodzą do rejonu alarmowego.

W rejonach alarmowych organizuje się szkolenie w pododdziałach, a w oddziałach skadrowanych i nowo formowanych - ćwiczenia brygadowe.

Po ukończeniu wszystkich pododdziałów żołnierzami rezerwy, środkami transportowymi, maszynami inżynierskimi i innymi środkami materiałowymi, pobranu przez nich należnego według etatów czasu wojennego uzbrojenia i wyposażenia i sprawdzeniu wykonania całości kształtu przedsięwzięć związanych z mobilizacją oddziału, składa się meldunek o zakończeniu mobilizacji.

W celu zapewnienia dogodnych warunków przeprowadzenia mobilizacji, w oddziałach istniejących w czasie pokoju mogą być zarządzane niektóre czynności, w ramach przedsięwzięć przygotowawczych do wprowadzenia wyższych stanów gotowości bojowej.

Na odnośny sygnał, w ramach tych przedsięwzięć wykonuje się:

- uaktualnienie zadań mobilizacyjnych ujętych w planie osiągnięcia wyższych stanów gotowości bojowej oddziału /samodzielnego pododdziału/,
- przygotowanie do powołania rezerwistów oraz pobrania /przekazania/ sprzętu i materiałów z gospodarki narodowej,
- sprawdzenie aktualności planowanych świadczeń osobistych i rzeczowych realizowanych na rzecz wojska,
- uaktualnienie protokółów na przekazanie opuszczonych obiektów i pozostawionego mienia wojskowego,
- szeregółowy przegląd stanu sprawności technicznej sprzętu bojowego, wyposażenia użytku bieżącego i zapasu nienaruszalnego oraz przedsięwzięcia przygotowawcze do zdjęcia z konserwacji sprzętu i materiałów zapasu nienaruszalnego,
- sprawdzenie zapasów ruchomych i doraźnych oraz przygotowanie zapasów materiałowych do wydania i załadowania na środki transportowe,
- niezbędne prace remontowe i przygotowawcze przy sprzęcie technicznym.

Jeżeli w ramach stopniowego osiągnięcia gotowości przez wojska został zarządzony stan podwyższonej gotowości bojowej, zainteresowane oddziały, własnymi siłami lub wykorzystując jakoję kurlerską rad narodowych powołują w trybie alarmowym przewidziane dla nich w tym zakresie uzupełnienie Ponadto wykonują one następujące przedsięwzięcia:

- uruchamiają działalność punktów kierowania mobilizacją,
- powołują żołnierzy rezerwy na wakujące stanowiska etatowe czasu pokoju,
- przygotowują się w razie potrzeby do powołania żołnierzy rezerwy na uzupełnienie w ramach nakładki,

- uruchamiają realizację niezbędnych do zapoczątkowania mobilizacji świadczeń osobistych i rzeczowych,
- wydzielają i odsyłają żołnierzy przeznaczonych na załóżki do nowo formowanych oddziałów,
- odsyłają zgodnie z przydziałami mobilizacyjnymi rezerwistów odbywających przeszkolenie /ćwiczenia/ wojskowe,
- wydzielają i kierują pojazdy samochodowe do innych jednostek wojskowych,
- dokonują załadowania na środki transportowe zapasów ruchomych przechowywanych w magazynach,
- zdejmują z konserwacji pojazdy samochodowe zapasu nienaruszalnego oraz kuchnie polowe,
- sprawdzają i doładują akumulatory,
- pobierają sprzęt i materiały z gospodarki narodowej na uzupełnienie zapasów,
- dokonują przesunięć nadwyżek materiałowych,
- przygotowują się do natychmiastowego opuszczenia miejsca stałej dyslokacji.

Wprowadzenie stanu pełnej gotowości bojowej oznacza podjęcie przez oddziały, dla których stan ten został wprowadzony, realizacji przedsięwzięć składających się na pełne ich mobilizacyjne rozwinięcie.

V. KIEROWANIE PRZEBIEGIEM MOBILIZACYJNEGO ROZWINIĘCIA ODDZIAŁU

Sprawna i szybka realizacja przedsięwzięć mobilizacyjnych oddziału jest uzależniona przede wszystkim od właściwego kierowania procesem jego mobilizacyjnego rozwinięcia.

Dążenie do zapewnienia sprawnego kierowania procesem mobilizacyjnego rozwinięcia oddziału wynika stąd, że w toku realizacji zaplanowanych uprzednio przedsięwzięć mogą wy-
niknąć różne, nie dające się przewidzieć sytuacje. Zachodzi więc konieczność permanentnego dokonywania oceny aktualnej sytuacji polityczno-wojskowej oraz szeregłkowej analizy otrzymanyh zadań, aby na tej podstawie podejmować właściwe decyzje co do dalszego przebiegu mobilizacji. Ponieważ w procesie mobilizacyjnego rozwijania każdego oddziału zaangażowany jest cały szereg organów zarówno wojskowych jak i cywilnych, rozmieszczonych na znacznym obszarze, należy się liczyć z tym, że w przypadku oddziaływania nieprzyjaciela może zaistnieć cały szereg skomplikowanych sytuacji, w których jedynie właściwie zorganizowany system kierowania zapewni sprawne przeprowadzenie mobilizacji.

Kierowanie procesem mobilizacyjnego rozwinięcia oddziału jest zasadniczym zadaniem przede wszystkim dowódcy i sztabu. Wprawdzie już w toku mobilizacyjnego rozwijania sztab może rozwiązywać pewne problemy operacyjne /bojowe/, tym niemniej aż do momentu osiągnięcia pełnej gotowości bojowej przez oddział uwaga sztabu musi być skupiona przede wszystkim na kierowaniu mobilizacją.

Kierowanie mobilizacją jest to zespół czynności i przedsięwzięć, podejmowanych w celu sprawnego i terminowego przeprowadzenia mobilizacji oddziału. Kierowanie mobilizacją rozpoczyna się z chwilą otrzymania zarządzenia i trwa aż do momentu zakończenia mobilizacji oraz osiągnięcia przez oddział pełnej gotowości bojowej.

Kierowanie mobilizacją obejmuje następujące, podstawowe przedsięwzięcia:

- uruchomienie mobilizacji oraz przedsięwzięć zabezpieczających mobilizacyjne rozwinięcie oddziału,
- zbieranie i analizowanie meldunków mobilizacyjnych oraz dokonywanie oceny zaistniałych sytuacji,
- podejmowanie, na podstawie analizy i oceny aktualnej sytuacji, niezbędnych decyzji i przekazywanie ich do wykonawców,
- opracowywanie i przekazywanie zarządzeń mobilizacyjnych do wykonawców,
- przeprowadzanie systematycznych kontroli w celu sprawowania nadzoru i udzielania pomocy podległym pododdziałom w toku mobilizacji,
- koordynowanie działań i zespolenie wysiłków terenowego sztabu wojskowego i współdziałających z nim organów administracji państwowej i gospodarki narodowej, organizacji społeczno-politycznych oraz oddziału w celu zapewnienia sprawnego wydzielania rezerw osobowych i materiałowych z gospodarki narodowej dla potrzeb wojska,
- ciągle analizowanie rozwoju sytuacji polityczno-wojskowej i odpowiednie reagowanie na przebieg mobilizacyjnego rozwijania oddziału,
- informowanie podwładnych i sąsiadów o przebiegu mobilizacji,
- opracowywanie i przesyłanie meldunków mobilizacyjnych do sztabu związku taktycznego.

Kierowania mobilizacją dokonuje się w oparciu o właściwie zorganizowany system dowodzenia na podstawie opracowanych planów osiągnięcia wyższych stanów gotowości bojowej lub planów zabezpieczenia mobilizacyjnego rozwinięcia oddziałów. Istotną rolę w sprawnym kierowaniu mobilizacją odgrywają również trafne przewidywania zarówno co do rozwoju sytuacji operacyjnej jak i do ewentualnego oddziaływania nieprzyjaciela oraz ich wpływu na przebieg mobilizacji.

Zasadniczym ośrodkiem kierowania mobilizacją w oddziale jest punkt kierowania mobilizacją.

Obsadę punktu kierowania mobilizacją stanowi wydzielona grupa z dowództwa/oddziału/. Na czele grupy stoi szef sztabu. Na punkcie kierowania mobilizacją oddziału /samodzielnego pododdziału/ znajduje się również przedstawiciel powiatowego /równorzędnego/ sztabu wojskowego. Elementami wykonawczymi punktów kierowania mobilizacją są punkty kontrolno-informacyjne oraz punkty przyjęcia i rozdania środków transportowych.

W oddziałach rozwiniętych i o niepełnych stanach osobowych, zbliżonych do oddziałów rozwiniętych oraz w oddziałach o małych potrzebach mobilizacyjnych można nie organizować punktu kierowania mobilizacją.

Do zasadniczych zadań grupy kierowania mobilizacją należy zaliczyć:

- przyjmowanie zarządzeń /sygnałów/ mobilizacyjnych/ oraz ustalanie zadań nakazanych do realizacji,
- przekazywanie zadań mobilizacyjnych dla pododdziałów,
- kierowanie pracą punktu kontrolno-informacyjnego oraz punktu przyjęcia i rozdania środków transportowych w celu przyjęcia uzupełnienia potrzeb mobilizacyjnych oddziału,
- organizacja i kierowanie regulacją ruchu i służbą porządkowo-informacyjną,
- meldowanie dowódcy oddziału o przebiegu mobilizacji oraz przedstawianie mu odpowiednich wniosków w tym zakresie,
- kierowanie ewakuacją ciężkiego sprzętu bojowego i zapasów materiałowych oddziału bezpośrednio do rejonu alarmowego,

- kierowanie ewakuacją pozostałego sprzętu bojowego i zapasów materiałowych do zapasowego rejonu mobilizacji,
- kierowanie przejściem i mobilizacyjnym rozwinięciem pododdziałów w zapasowym rejonie mobilizacji,
- zbieranie i analizowanie meldunków z punktów: kontrolno-informacyjnego, przyjęcia i rozdziału środków transportowych oraz z pododdziałów,
- opracowywanie zestawień statystycznych z uwzględnieniem - przebiegu doręczania kart powołania /nakazów dostarczenia/, dowozu żołnierzy rezerwy do oddziału oraz narastania stopnia ukompletowania pododdziałów,
- kontrolowanie przebiegu i udzielanie pomocy dowódcom pododdziałów w toku mobilizacji,
- wydzielanie żołnierzy na załączki do innych jednostek,
- koordynowanie działań w zakresie zabezpieczenia mobilizacyjnego rozwinięcia oddziału z terenowymi sztabami wojskowymi oraz terenowymi organami administracji państwowej i gospodarki narodowej,
- odsyłanie nadwyżek żołnierzy pozostałych po zakończeniu mobilizacji zgodnie z ustaleniami sztabu związku taktycznego
- opracowywanie i przesyłanie meldunków mobilizacyjnych do sztabu związku taktycznego.

Grupa kierowania mobilizacją oddziału /samodzielnego pododdziału/ w trakcie realizacji swych zadań wykorzystuje przede wszystkim wojskowe, techniczne środki łączności w ramach stanowiska dowodzenia. W zależności od potrzeb i możliwości, dla utrzymania łączności pomiędzy garnizonem i zapasowym rejonem mobilizacji oraz z powiatowym /równorzędnym/ sztabem wojskowym, wykorzystuje się systemy łączności innych resortów. Dla zapewnienia nieprzerwanej łączności, grupa kierowania mobilizacją powinna posiadać również ruchome środki łączności, samochody, motocykle.

Z A K O Ń C Z E N I E

Osiągnięcie przez oddział pełnej gotowości bojowej stanowi zarazem ostateczne zakończenie realizacji przedsięwzięć związanych z jego mobilizacyjnym rozwinięciem. Nie oznacza to jednak, że oddział nie będzie miał już więcej do czynienia z żołnierzami rezerwy oraz środkami transportowymi i maszynami inżynieryjnymi pobieranymi z gospodarki narodowej. Ludzie ci i środki mogą przybywać do oddziału w ramach uzupełnienia strat przez niego poniesionych. Uzupełnienie strat oddziału może mieć miejsce w czasie jego przegrupowania do rejonu wykonania zadania bojowego oraz w trakcie walki. Nie wyklucza się również potrzeby uzupełnienia strat oddziału jeszcze w czasie jego mobilizacji. W każdym wypadku różnica między uzupełnieniem potrzeb mobilizacyjnych i uzupełnianiem strat polegać będzie na tym, że w tym ostatnim wypadku do oddziału przybędą żołnierze rezerwy, środki transportowe i maszyny inżynieryjne powołane /przekazane/ doraźnie, których nie zna oddział i którzy nie znają oddziału.

O P R A C O W A Ł :

płk dypl. Wiktor BADOWSKI

Wydruk. w 100 egz.

Egz. nr 1-100-B. Tajna

Wyk. płk BADOWSKI

nr ks. 04080/WW.



ARCHIWUM
BIBLIOTEKI SZKOŁOWEJ
ŁADENI, UL. ARY SZKOŁOWEJ
2, 80-100, BRONIEW, SKŁAD

139181