

65

AKADEMIA SZTABU GENERALNEGO
im. generała broni K. Świerczewskiego

KATEDRA TAKTYKI WOJSK RAKIETOWYCH I ARTYLERII

DO UŻYTKU
SŁUŻBOWEGO

TAJNE

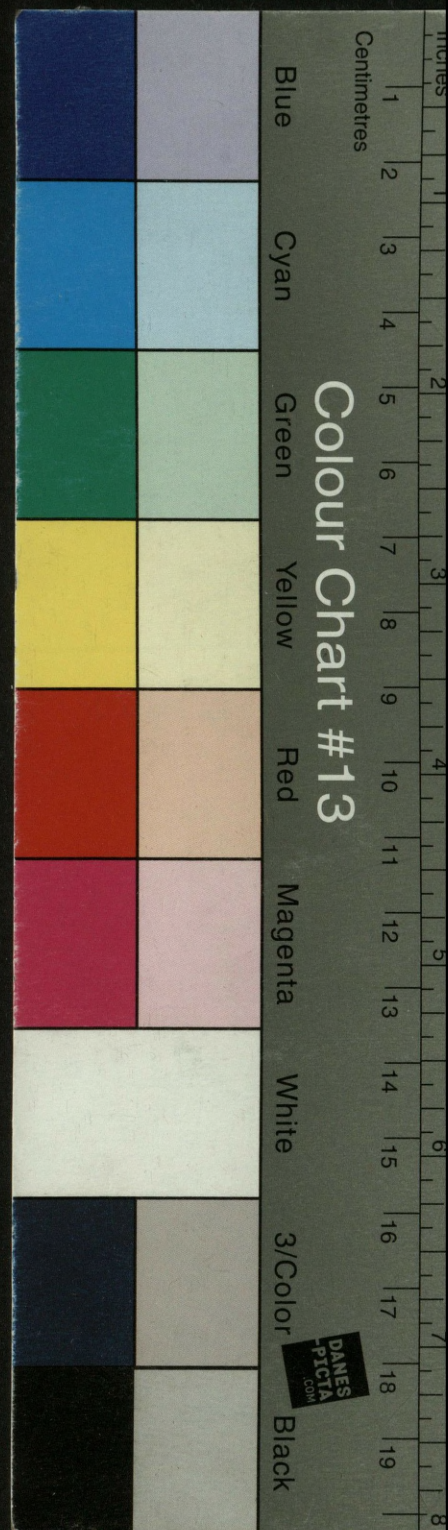
Egz. Nr 1

ppłk dr Norbert CZEPAN

**ORGANIZACJA ROZPOZNANIA ARTYLERYJSKIEGO
W DZIAŁANIACH BOJOWYCH
PUŁKU ZMECHANIZOWANEGO (PUŁKU CZOŁGÓW)**
(Skrypt)



039171
**ARCHIWUM
BIBLIOTEKI SZCZEGIŃSKIEJ
AKADEMII SZTABU GEN. im. K. Świerczewskiego**
039171



65

AKADEMIA SZTABU GENERALNEGO
im. generała broni K. Świerczewskiego

KATEDRA TAKTYKI WOJSK RAKIETOWYCH I ARTYLERII

DO UŻYTKU
SŁUŻBOWEGO

TAJNIE

Egz. Nr 1

pplk dr Norbert CZEPAN

**ORGANIZACJA ROZPOZNANIA ARTYLERYJSKIEGO
W DZIAŁANIACH BOJOWYCH
PUŁKU ZMECHANIZOWANEGO (PUŁKU CZOŁGÓW)**

(Skrypt)



039171
ARCHIWUM
BIBLIOTEKI SZCZEGIŃSKIEJ
AKADEMII SZTABU GEN. K. ŚWIERCZEWSKIEGO
im. gen. broni K. Świerczewskiego
Nr 039171

WARSZAWA

GRUDZIEŃ

1968

AKADEMIA SZTABU GENERALNEGO
im. gen. broni K. Swierczewskiego

KATEDRA TAKTYKI WOJSK RAKIETOWYCH I ARTYLERII

Amelul . pl 12657

DO UZYSKANIA
SŁUŻBOWEGO

T A J N E . 1
ęz.nr.....

ZATWIERDZAM
SZEF KATEDRY TAKTYKI
WOJSK RAKIETOWYCH I ARTYLERII

plk prof. Józef STACHOWSKI

ppłk dr Norbert CZEPAN

ORGANIZACJA ROZPOZNANIA ARTYLERYJSKIEGO W DZIAŁANIACH BOJOWYCH
PUŁKU ZMECHANIZOWANEGO /PUŁKU CZOLGOW/

//Skrypt/



ARCHIWUM
BIBLIOTEKI SZKOLENIOWEJ
AKADEMII SZTABU GENERALNEGO
im. gen. broni K. Swierczewskiego

039171

WARSZAWA

grudzień

1968 r.

T R E Ś Ć

Wstęp

1. Zasady organizacji i prowadzenia rozpoznania artyleryjskiego w natarciu pułku.
2. Cechy charakterystyczne organizacji i prowadzenia rozpoznania artyleryjskiego w obronie pułku.
3. Czynności w zakresie organizacji i planowania rozpoznania artyleryjskiego na szczeblu pułku:
 - a/ Ocena nieprzyjaciela.
 - b/ Ocena możliwości posiadanych środków rozpoznania artyleryjskiego.
 - c/ Planowanie rozpoznania.
 - d/ Wytyczne i zarządzenia do rozpoznania.
4. Zbieranie i opracowywanie danych z rozpoznania na korzyść artylerii pułku.

Wstęp

Podstawą celowego i właściwego użycia wojsk rakiety-
wych i artylerii w działaniach zaczepnych i obronnych jest
posiadanie pewnych i dokładnych danych o obiektach ognia po
stronie nieprzyjaciela. Dane te /informacje o celach i obiek-
tach po stronie nieprzyjaciela/ są dostarczane przez wszyst-
kie rodzaje rozpoznania, w tym i przez rozpoznanie artyle-
ryjskie. Rozpoznanie to jako część składowa ogólnego systemu
rozpoznania, ze względu na możliwości pomiarowe, spełnia ro-
lę ostatecznego ogniwa łączącego wysiłek poszczególnych ro-
dzajów rozpoznania w celu uzyskania niezbędnych informacji
o obiektach ognia.

Do prowadzenia rozpoznania artyleryjskiego sztaby
wojsk rakietyowych i artylerii, sztaby artylerii związków
taktycznych i oddziałów wykorzystują ~~organizacyjne~~ /przydzielone/
środki rozpoznania, po uprzednim zorganizowaniu ich działa-
nia.

Pojęcie "organizacja rozpoznania" jest bardzo szeroko-
kie i może być różnie interpretowane. W odniesieniu do roz-
poznania artyleryjskiego można je zdefiniować następująco:
pod pojęciem "organizacja rozpoznania artyleryjskiego" należy
rozumieć zespół przedsięwzięć i czynności praktycznych, ma-
jących na celu zdobycie informacji o obiektach ognia rakiety-
owego i artylerii w niezbędnym zakresie, w odpowiednim cza-
sie i z wymaganą dokładnością.

Jak wynika z definicji, organizacja rozpoznania obej-
muje szereg przedsięwzięć i czynności praktycznych. Do naj-
ważniejszych spośród nich można zaliczyć:

- ocenę nieprzyjaciela;
- przejęcie dowodzenia przydzielonymi pododdziałami
rozpoznania artyleryjskiego;
- organizację przegrupowania pododdziałów rozpoznaw-
czych i topogeodezyjnych;
- ocenę możliwości posiadanych środków rozpoznania;
- ustalenie zadań rozpoznania po uprzedniej konfron-
tacji wniosków z oceny nieprzyjaciela i możliwości
środków rozpoznania oraz aktualnych i przewidywanych
zadań artylerii danego związku taktycznego lub
poddziału;

- podział sił i środków rozpoznania;
- planowanie rozpoznania;
- przygotowanie /opracowanie/ i przekazanie zarządzeń /wytycznych/ do organizacji i prowadzenia rozpoznania;
- zbieranie i analiza informacji z rozpoznania.

Często spotykamy się z określeniami: "Organizacja rozpoznania", "Planowanie rozpoznania". Doświadczenia różnych ćwiczeń wskazują, że nie da się rozdzielić okresu organizacji od okresu planowania rozpoznania. Najczęściej następuje wzajemne przeplatanie się przedsięwzięć organizacyjnych i planowania. W szczególnie wyraźny sposób występuje to w warunkach wchodzenia związków taktycznych i oddziałów do walki z rejonów wyjściowych położonych w głębi, gdy na przewidywanej rubieży wejścia do walki prowadzą działania bojowe inne związki lub oddziały i czas na organizację działań jest ograniczony. Ograniczoność czasu szczególnie odczuwają pododdziały rozpoznania artyleryjskiego, które powinny znaleźć się na odpowiednich rubieżach nie tylko przed wejściem^m swoich związków lub oddziałów do walki, lecz i przed czasem osiągnięcia gotowości artylerii do otwarcia ognia. Gotowość artylerii zazwyczaj wyznacza się na 1-2 godziny przed rozpoczęciem natarcia. Stąd wynika, że najbardziej ograniczony czas mają pododdziały rozpoznania artyleryjskiego.

W omawianych warunkach /przejście do działań z rejonów wyjściowych położonych w głębi/ oficerowie rozpoznawczy artylerii danego szczebla dowodzenia są zmuszeni do jednoczesnego realizowania przedsięwzięć organizacyjnych i planowania rozpoznania, co warunkuje przyjęcie określonej metody pracy i wymaga poszukiwania najbardziej racjonalnych rozwiązań.

Tradycyjne metody pracy i kolejność realizowania poszczególnych przedsięwzięć przez komórki rozpoznawcze sztabów artylerii są powszechnie znane. Metody te zostały ugruntowane i ulepszone w toku wieloletnich doświadczeń minionej wojny i okresu powojennego. Zdają one egzamin jedynie w warunkach, gdy dany sztab artylerii dysponuje dostateczną ilością czasu na organizację działań artylerii. Może to mieć na

przykład miejsce przy przejściu z działań obronnych do zaczepnych i odwrotnie /tylko w styczności z nieprzyjacielem/. W takich warunkach część lub wszystkie pododdziały rozpoznania artyleryjskiego są rozwinięte i prowadzą rozpoznanie. Nowa sytuacja taktyczna może wymagać wykonania manewru środkami rozpoznania na stosunkowo niedużym obszarze. Można to osiągnąć bez wyraźnego naruszenia ciągłości rozpoznania i zapewnić wykonanie zadań ogniowych przez artylerię w nowej sytuacji operacyjno-taktycznej. Wystarczy wówczas opracować /przemysleć/ z większą lub mniejszą dokładnością - zależnie od czasu przewidzianego na organizację działań - plan rozpoznania i przystąpić do jego realizacji. Często może wystarczyć tylko uaktualnienie lub nieznaczna zmiana już istniejącego planu rozpoznania.

Organizatorem rozpoznania na korzyść artylerii pułku zmechanizowanego jest szef artylerii pułku, a w pułku czołgów - dowódca /oficer rozpoznawczy/ przydzielonej pułkowi artylerii.

Rozpoznanie na korzyść artylerii pułku organizuje się przez wykorzystanie organicznych i przydzielonych środków rozpoznania artyleryjskiego.

Do najważniejszych przedsięwzięć w zakresie organizacji rozpoznania na korzyść artylerii pułku należy zaliczyć:

- wymianę wiadomości o nieprzyjacielu z szefem rozpoznania pułku i sąsiadami;
- zbieranie, opracowanie i przekazywanie wiadomości o nieprzyjacielu do sztabu artylerii dywizji;
- organizację rozpoznania na punktach obserwacyjnych;
- przekazywanie podległym pododdziałom /sztabom artylerii / wiadomości o nieprzyjacielu w niezbędnym im zakresie;
- planowanie rozpoznania;
- przekazywanie zadań rozpoznania wykonawcom;
- składanie zapotrzebowań na wiadomości o nieprzyjacielu do sztabu artylerii dywizji;
- organizację dowiązania topogeodezyjnego ugrupowania bojowego artylerii pułku i pododdziałów rozpoznania artyleryjskiego;

- kontrolę pracy podległych sztabów artylerii w zakresie organizacji rozpoznania.

W zależności od aktualnej sytuacji taktycznej oraz posiadanego czasu na organizację działań bojowych artylerii, szef artylerii pułku może powierzyć wykonawstwo przedsięwzięć organizacyjnych rozpoznania swemu pomocnikowi. W takim wypadku organizatorem rozpoznania na korzyść artylerii pułku będzie pomocnik szefa artylerii pułku.

W niniejszym opracowaniu zostaną omówione zasady organizacji i prowadzenia rozpoznania artyleryjskiego w podstawowych rodzajach działań bojowych pułku zmechanizowanego /pułku czołgów/, z pominięciem ilości, rodzajów i ugrupowania bojowego środków rozpoznania artyleryjskiego na szczeblu pułku. Zagadnienia te zostały omówione w skrypcie na temat: "Charakterystyka środków rozpoznania artyleryjskiego w pułku zmechanizowanym /pułku czołgów".

1. ZASADY ORGANIZACJI I PROWADZENIA ROZPOZNANIA ARTYLERYJSKIEGO W NATARCIU PUŁKU

Rozpoznanie na korzyść artylerii pułku zmechanizowanego /pułku czołgów/ w natarciu organizuje się i prowadzi w celu uzyskania danych /współrzędnych celów/ niezbędnych do prowadzenia ognia przez artylerię pułku.

Wszelkie przedsięwzięcia organizacji rozpoznania w okresie przygotowawczym do natarcia, powinny przede wszystkim uwzględniać konieczność uzyskania informacji o środkach ogniowych i innych obiektach nieprzyjaciela - podlegających obezwładnieniu ogniem artylerii podczas ogniowego przygotowania natarcia. Do najważniejszych celów zwalczanych ogniem artylerii w okresie ogniowego przygotowania natarcia należy zaliczać: plutonowe punkty oporu, pojedyncze środki ogniowe rozmieszczone wewnątrz i między punktami oporu /działa przeciwpancerne, czołgi, przeciwpancerne pociski kierowane, transportery opancerzone i moździerze/, baterie artylerii i moździerzy oraz odwody pierwszorzutowych kompanii - batalionów i elementy dowodzenia nieprzyjaciela/.

Sposób organizacji rozpoznania jest zależny od warunków w jakich pułk przechodzi do natarcia oraz od czasu przeznaczanego

na organizację działań bojowych artylerii.

We współczesnych warunkach prowadzenia działań bojowych, pułk zmechanizowany /pułk czołgów/ często będzie przechodził do natarcia z rejonów wyjściowych położonych w głębi i nowe zadanie bojowe może otrzymać w rejonie ześrodkowania lub w czasie wykonywania marszu. W takim wypadku uwaga szefa artylerii pułku /pomocnika szefa artylerii pułku, oficera organizującego rozpoznanie na korzyść artylerii pułku/ powinna się koncentrować przede wszystkim na zorganizowaniu rozpoznania w taki sposób, aby do czasu rozwinięcia artylerii pułku na stanowiskach ogniowych posiadać jak najwięcej informacji o obiektach ognia artylerii po stronie nieprzyjaciela. Do najważniejszych przedsięwzięć organizacji rozpoznania w omawianych warunkach należą:

- nawiązanie łączności /styczności osobistej/ z organami rozpoznania artyleryjskiego znajdującymi się w bezpośredniej styczności z nieprzyjacielem;
- dokonanie podziału sił i środków rozpoznania artyleryjskiego;
- organizacja przegrupowania pododdziałów rozpoznania artyleryjskiego do rubieży rozpoznania;
- nawiązanie współpracy z szefem rozpoznania pułku i zapewnienie napływu informacji o nieprzyjacielu, niezbędnych do przygotowania propozycji użycia artylerii pułku w natarciu.

Czas na organizację wymienionych przedsięwzięć często będzie ograniczony, a ich realizacja może być utrudniona ze względu na wykonywanie marszu przez artylerię i pododdziały rozpoznania artyleryjskiego. Stąd wynika, że równoległe z organizacją przegrupowania pododdziałów rozpoznania artyleryjskiego trzeba będzie planować całokształt przedsięwzięć rozpoznania, w tym określić zadania rozpoznania i w oparciu o nie ustalać rubieże i rejony rozwinięcia przy braku pełnych danych o nieprzyjacielu.

Ważnym elementem organizacji rozpoznania artyleryjskiego w warunkach przechodzenia pułku do natarcia z rejonów wyjściowych położonych w głębi jest nawiązanie łączności i współpracy z organami rozpoznania artyleryjskiego działającymi w bezpośredniej styczności z nieprzyjacielem. Łączność z nimi może być nawiązana za pośrednictwem środków łączności radio-

wej lub przez styczność osobistą /osobiste udanie się wyznaczonego oficera do przewidywanego rejonu rozwinięcia pododdziałów rozpoznawczych artylerii pułku/. Pododdziały rozpoznania artyleryjskiego, działające w bezpośredniej styczności z nieprzyjacielem, mogą dostarczyć szereg informacji o wykrytych środkach ogniowych nieprzyjaciela i innych ważnych obiektach. Mogą również wskazać /przekazać/ dogodne rejony rozwinięcia punktów obserwacyjnych oraz w sprzyjających warunkach zapewnić dowiązanie topogeodezyjne niektórych elementów ugrupowania bojowego środków rozpoznania artylerii pułku zmechanizowanego /pułku czołgów/ wchodzącego do walki /stacji radiolokacyjnych, plutonu rozpoznania dźwiękowego i punktów obserwacyjnych/.

Pododdziałom rozpoznania artyleryjskiego, wysuwanych do rejonu rozwinięcia przed artylerią pułku, wyznacza się czas osiągnięcia gotowości do prowadzenia rozpoznania. Zatem początek ich przegrupowania należy przewidzieć tak, aby do czasu osiągnięcia gotowości bojowej artylerii mogły one co najmniej przez jedną - dwie godziny prowadzić rozpoznanie.

W okresie przygotowawczym do natarcia główny wysiłek organizacyjny należy skupić na zdobyciu danych o nieprzyjacielem, niezbędnych do planowania ogniowego. W początkowej fazie okresu przygotowawczego szef artylerii pułku /wyznaczony oficer organizujący rozpoznanie na korzyść artylerii pułku/ może ocenić przewidywaną ilość i rodzaje celów tylko w oparciu o dane uzyskane ze sztabu artylerii dywizji, od szefa rozpoznania pułku oraz własne przewidywania. W miarę upływu czasu może uzyskać informacje o celach od pododdziałów rozpoznania artyleryjskiego, znajdujących się w bezpośredniej styczności z nieprzyjacielem, a w ostatniej kolejności od własnych pododdziałów rozpoznania artyleryjskiego po uzyskaniu przez nich gotowości do prowadzenia rozpoznania.

W warunkach przechodzenia pułku zmechanizowanego do natarcia w bezpośredniej styczności z nieprzyjacielem, organizacja rozpoznania artyleryjskiego na korzyść artylerii pułku ma odmienny charakter i wymaga mniej zabiegów. W tym wypadku organizację rozpoznania można ograniczyć do uaktualnienia dotychczas wykonywanych zadań przez pododdziały rozpoznania artyleryjskiego, zmiany ich podporządkowania lub przegrupowania.

Ponadto w tych warunkach szef artylerii pułku, sztab pułkowej grupy artylerii lub dywizjonu /dywizjonów/ dyspozycyjnego, będą posiadać stosunkowo dużą ilość danych o nieprzyjacielu, a rozwinięte w tym czasie środki rozpoznania artyleryjskiego zapewnią stopniowy napływ nowych informacji w krótkim czasie.

Bezpośrednio przed natarciem, w zależności od warunków i sytuacji w celu uzupełnienia i udokładnienia danych

organizuje się obserwację ze wszystkich punktów obserwacyjnych, prowadzi się rozpoznanie za pomocą śmigłowców /przydzielonych wylotów/, plutonu rozpoznania dźwiękowego i stacji radiolokacyjnych. Uzyskane w ten sposób dane opracowuje się i wykorzystuje do udokładnienia planowania ogniowego.

Z chwilą rozpoczęcia natarcia przez pododdziały pułku, przydzielone wyloty śmigłowców używa się przede wszystkim do rozpoznania stanowisk ogniowych artylerii i moździerzy, w celu udokładnienia ich rozmieszczenia oraz określenia ilości środków na stanowiskach ogniowych. W tym celu wykorzystuje się znaczną część /lub pozostałość/ przydzielonych wylotów.

W miarę rozwijania powodzenia przez pułk, środki rozpoznania artyleryjskiego przesuwają się jednocześnie z pododdziałami artylerii. Przesunięcia punktów obserwacyjnych powinny być dokonywane z takim wyliczeniem, aby były gotowe do prowadzenia rozpoznania ważnych dla artylerii obiektów w czasie podchodzenia czołowych pododdziałów pułku do kolejnych /pośrednich/ rubieży obrony /oporu/ nieprzyjaciela.

Pluton rozpoznania dźwiękowego do czasu zmiany przez nieprzyjaciela rejonów stanowisk ogniowych prowadzi rozpoznanie z rubieży zajętej w okresie przygotowawczym do natarcia /bezpośrednio przed natarciem/.

Przesunięciami stacji radiolokacyjnych SNAR-2 kieruje sztab pułkowej grupy artylerii lub dowódca pododdziału, któremu zostały przydzielone.

Podczas natarcia pułku na samodzielny kierunek, pas rozpoznania artylerii pułku powinien obejmować również odcinki bierne w celu zabezpieczenia się przed niespodziewanym oddziaływaniem ogniowym nieprzyjaciela na skrzydła i tyły ugrupowania bojowego pułku.

W toku natarcia w głębi obrony nieprzyjaciela główny wysiłek należy skupić na rozpoznaniu środków ogniowych nieprzyjaciela przed frontem natarcia pułku oraz przygotowań jego wojsk do wykonania kontrataku lub użycia broni jądrowej.

Jednym z najważniejszych zadań w okresie prowadzenia natarcia, szczególnie w okresie poprzedzającym wprowadzenie do walki drugiego rzutu pułku, jest wykrycie, oprócz środków przenoszenia broni jądrowej - stanowisk ogniowych artylerii i moździerzy, stacji radiolokacyjnych oraz innych środków ogniowych nieprzyjaciela. Na kierunku wprowadzenia do walki drugiego rzutu pułku do rozpoznania wykorzystuje się śmigłowce, stacje radiolokacyjne SNAR-2 oraz stacje NRS-1 /w wypadku przydzielenia ich do dyspozycji artylerii pułku/. W niektórych wypadkach może być również rozwijany pluton rozpoznania dźwiękowego.

W okresie prowadzenia natarcia, z uwagi na duże tempo działań, uzyskane informacje z rozpoznania często po upływie krótkiego czasu tracą aktualność. Dlatego w tych warunkach szczególnego znaczenia nabiera szybkość ich uzyskiwania i przekazywania do zainteresowanych sztabów i pododdziałów artylerii. Sprzyja temu przede wszystkim właściwa organizacja obiegu informacji i utrzymania ciągłej łączności z pododdziałami rozpoznawczymi oraz podległymi pododdziałami /oddziałami/ artylerii.

We współczesnych warunkach prowadzenia działań bojowych, pułk zmechanizowany /pułk czołgów/ często może wykonywać marsz w przebiegu boju spotkaniowego. Powodzenie działań w tych warunkach zależeć będzie przede wszystkim od wyników rozpoznania.

Szef artylerii pułku /oficer organizujący rozpoznanie na korzyść artylerii pułku/ na podstawie osobistych i uzyskanych od szefa rozpoznania pułku wniosków z oceny nieprzyjaciela i terenu powinien posiadać następujące dane o nieprzyjacielu:

- położenie, skład bojowy i charakter działań nieprzyjaciela;
- możliwości użycia w pasie działania pułku desantu powietrznego;

obecności środków napadu jądrowego oraz stanowisk ogniowych artylerii i moździerzy.

Jeżeli w składzie ogólnowojskowych grup rozpoznawczych działają artylerzyści - zwiadowcy, wówczas prowadzą oni obserwację nieprzyjaciela, a wyniki rozpoznania przekazują za pomocą technicznych środków łączności do sztabu pułkowej grupy artylerii, sztabu dywizjonu dyspozycyjnego lub szefowi artylerii pułku.

Jeżeli artylerzyści - zwiadowcy /artyleryjskie grupy rozpoznawcze/ działają samodzielnie, wówczas przesuwają się za awangardami /oddziałem wydzielonym/, zbierają i przekazują wyniki rozpoznania o nieprzyjacielu i terenie, a następnie wybierają i zajmują punkty obserwacyjne.

Z chwilą rozpoczęcia boju spotkaniowego i w czasie jego trwania, rozpoznanie artyleryjskie prowadzi się za pomocą wszystkich posiadanych środków; główny wysiłek rozpoznania skupia się przede wszystkim na obserwacji podchodzących kolumn nieprzyjaciela, szczególnie środków napadu jądrowego, artylerii, moździerzy oraz pododdziałów czołgów.

W czasie trwania boju spotkaniowego, po wejściu do walki sił głównych pułku, rozpoznanie na korzyść artylerii prowadzi się w ten sam sposób, jak w okresie prowadzenia natarcia.

2. CECHY CHARAKTERYSTYCZNE ORGANIZACJI I PROWADZENIA ROZPOZNANIA ARTYLERYJSKIEGO W OBRONIE PUŁKU

Rozpoznanie artyleryjskie w obronie organizuje się w celu zdobycia danych o nieprzyjacielu przygotowującym się do natarcia /o środkach ogniowych podlegających zwalczaniu ogniem artylerii/.

Ogólne zasady organizacji i prowadzenia rozpoznania artyleryjskiego w obronie niewiele odbiegają od zasad przyjętych w natarciu. Natomiast pewne różnice wynikają jedynie z odmiennego charakteru działań bojowych. W obronie występuje szereg cech szczególnych, które rzutują na organizację i prowadzenie rozpoznania artyleryjskiego. Do najgłówniejszych spośród nich można zaliczyć:

- a/ Pasy rozpoznania artylerii pułku oraz pododdziałów artylerii /dywizjonów i baterii/ mogą być szersze niż w natarciu/.
- b/ Ilość środków rozpoznania artylerii dywizji - działających w pasie rozpoznania artylerii pułku - będzie mniejsza i stąd artyleria pułku jest zmuszona prowadzić rozpoznanie w trudniejszych warunkach w porównaniu z natarciem.
- c/ Okres przygotowawczy w obronie może trwać dłużej niż w natarciu, a w związku z tym artyleria pułku może posiadać więcej czasu na organizację i prowadzenie rozpoznania.
- d/ Czas na przygotowanie topogeodezyjne będzie dłuższy niż w natarciu.
- e/ W okresie walki obronnej pododdziały i środki rozpoznania artyleryjskiego mogą prowadzić rozpoznanie z rubieży zawczasu wybranych i przygotowanych.
- f/ Teren w głębi obrony może być przygotowany pod względem topograficznym - w znacznej części w okresie przygotowawczym - sposobem dokładnego przygotowania topogeodezyjnego.

Cechy powyższe zostaną rozwinięte w dalszej części niniejszego opracowania, gdzie zostanie omówiony ich wpływ na odmienność organizacji rozpoznania artyleryjskiego w obronie w stosunku do warunków natarcia.

Rozpoznanie artyleryjskie w obronie może być organizowane w warunkach bezpośredniej styczności z nieprzyjacielem lub bez styczności.

W wypadku organizowania obrony bez styczności z nieprzyjacielem, rozpoznanie artyleryjskie prowadzi się w celu zebrania wiadomości o terenie i podchodzącym nieprzyjacielu.

Rozpoznanie terenu w tych warunkach może dotyczyć:

- określenia dogodnych kierunków podejścia nieprzyjaciela do przedniego skraju /podstaw wyjściowych do natarcia/ i do natarcia jego czołgów;
- określenia prawdopodobnych rejonów stanowisk ogniowych i punktów obserwacyjnych nieprzyjaciela;
- sposobów organizacji własnej obrony przeciwpancernej;
- ugrupowania własnej artylerii;
- wykonania prac topogeodezyjnych.

Zbieranie wiadomości o nieprzyjacielu, z którym brak styczności ma na celu określenie składu zbliżających się wojsk

nieprzyjaciela, a przede wszystkim jego wyposażenia w środki ogniowe /czołgi, transportery, działa przeciwpancerne, artylerię i moździerze/, jak również prawdopodobnego czasu jego podejścia do rubieży obrony pułku.

Rozpoznanie w tym okresie prowadzą zwiadowcy-artyle-rzyści w składzie ogólnowojskowych grup rozpoznawczych, zwiadowcy na punktach obserwacyjnych, śmigłowce i stacje radioloka-cyjne /SNAR-2, NRS-1/.

Po podejściu nieprzyjaciela do przedniego skraju obrony lub w warunkach organizacji obrony w bezpośredniej styczności z nieprzyjacielem, rozpoznanie artyleryjskie we współdziałaniu z rozpoznaniem oddziałów i pododdziałów ogólnowojskowych powinno ustalić skład i ugrupowanie pododdziałów /oddziałów/ nieprzyjaciela, prawdopodobny kierunek głównego uderzenia; rejony rozmieszczenia środków przenoszenia broni jądrowej, artylerii, moździerzy i innych środków ogniowych.

W czasie walki obronnej rozpoznanie artyleryjskie powinno stale posiadać wiadomości o obiektach ognia własnej artylerii, śledzić zmiany w ugrupowaniu środków ogniowych nieprzyjaciela oraz uzupełniać i potwierdzać uprzednio uzyskane informacje.

Główny wysiłek rozpoznania artyleryjskiego powinien być skierowany na posiadanie wiadomości o broni raketowo-jądrowej, artylerii, moździerzach, środkach przeciwpancernych i podchodzących kolumnach artylerii nieprzyjaciela.

Poza tym sztaby artylerii powinny posiadać dane o drogach wykorzystywanych przez nieprzyjaciela do dowozu amunicji i zaopatrzenia oraz o miejscach stanowisk dowodzenia i innych ważnych obiektach terenowych, których ostrzał może utrudnić nieprzyjacielowi organizację i prowadzenie natarcia.

Mając na uwadze organizację pododdziałów rozpoznania artyleryjskiego na szczeblu armii, dywizji i pułku oraz zasady podziału środków rozpoznania na tych szczeblach, artyleria pułku w obronie może dysponować w zasadzie taką samą ilością środków rozpoznania jak w natarciu. Natomiast w odróżnieniu od natarcia, częstszym może być wypadek przydzielenia wy-lotów śmigłowców lub śmigłowców/ na cały okres przygotowaw-czy do działań obronnych.

Wyjątkową cechą rozpoznania na korzyść artylerii pułku w obronie jest mniejsza gęstość środków rozpoznania artyleryjskiego w porównaniu z natarciem, ze względu na szersze rejony /odcinki/ obrony pododdziałów pułku. Stąd możliwości rozpoznania w stosunku do wielkości rejonu obrony pułku będą mniejsze niż w natarciu.

Ze względu na odmienny charakter działań obronnych w stosunku do działań zaczepnych, wykorzystanie niektórych pododdziałów i środków rozpoznania artyleryjskiego w obronie pułku również będzie odmienne.

Pluton rozpoznania dźwiękowego w obronie wykonuje takie same zadania, jak w natarciu, tzn. wykrywa moździerze i artylerię nieprzyjaciela oraz może być wykorzystany do kierowania ogniem własnej artylerii. Szerokość rubieży rozwinięcia plutonu nie ulega zmianie, ponieważ wynika ona z podstawowej właściwości rozpoznania dźwiękowego - wykrywanie na podstawie dźwięku wystrzału. Zmianie natomiast ulega odległość rubieży rozwinięcia plutonu rozpoznania dźwiękowego od przedniego skraju wojsk własnych. Odległość ta w obronie powinna wynosić 1,5-2, a niekiedy i więcej km.

Przyjęcie rubieży rozwinięcia plutonu na większej odległości w stosunku do przedniego skraju, podyktowane jest tym, że nieprzyjaciel przygotowując się do natarcia, rozmieści moździerze i artylerię możliwie najbliżej przedniego skraju. W ten sposób, z tych samych stanowisk ogniowych, będzie mógł dłużej oddziaływać ogniem na nasze wojska.

Dlatego odsunięcie rubieży rozwinięcia plutonu rozpoznania dźwiękowego w głąb obrony o 0,5-1 /1,5/ km umożliwi prowadzenie rozpoznania przez dłuższy okres czasu bez konieczności wykonywania przesunięć. W ten sposób zapewnia się jednocześnie ciągłość rozpoznania w ważniejszych momentach walki obronnej.

W okresie prowadzenia walki obronnej pluton rozpoznania dźwiękowego przesuwa się z dywizjonem lub grupą artylerii, którym został przydzielony tak, aby zapewnić możliwość wykrywania dział i moździerzy nieprzyjaciela na korzyść dywizjonu /grupy/ artylerii, który wykonał przesunięcie i znajduje się na nowych stanowiskach ogniowych.

Odległość pierwszego przesunięcia plutonu rozpoznania dźwiękowego zależy od tempa natarcia nieprzyjaciela, od zamiaru dowódcy pułku co do rejonu /rubieży/ załamania natarcia głównych sił nieprzyjaciela oraz od przewidywanych odległości przesunięć artylerii pułku. Rozpatrzmy to na przykładzie. Załóżmy, że do chwili rozpoczęcia natarcia przez nieprzyjaciela pluton rozpoznania dźwiękowego jest rozwinięty w odległości 1,5-2 km od przedniego skraju. Odległość do kolejnej rubieży obrony, którą ma pokonać nieprzyjaciel - wynosi 4-4,5 km, co przy tempie natarcia do 5 km/godz. wyniesie do 1 godziny. Czas rozwinięcia nowej, przygotowanej rubieży przez pluton rozpoznania dźwiękowego wyniesie 1 godz. Natomiast w wypadku dysponowania plutonem wyposażonym w sprzęt działający na zasadzie wykorzystania łączności radiowej lub w kabel jednorazowego użytku - przy wykorzystaniu łączności przewodowej, czas rozwinięcia plutonu włącznie z przesunięciem nie przekroczy 30-40 minut. Dlatego do chwili rozpoczęcia walki o kolejną rubież obrony, pluton rozpoznania dźwiękowego powinien znajdować się na nowej rubieży. Kolejne rubieże rozwinięcia należy przewidzieć w zależności od rozwoju walki obronnej oraz od odległości kolejnych przesunięć artylerii pułku.

Cechą charakterystyczną użycia plutonu rozpoznania dźwiękowego w obronie jest częste rozwijanie na rubieżach z awczasu wybranych i przygotowanych pod względem topograficznym i inżynieryjnym, czego nie można osiągnąć w natarciu.

Zasady wykorzystania stacji radiolokacyjnych i śmigłowców są takie same, jak w natarciu. Jedynie kolejne stanowiska stacji SNAR-2 mogą być z awczasu przygotowane pod względem topograficznym.

Na początku drugiego zagadnienia niniejszego opracowania zostały wymienione cechy szczególne organizacji i prowadzenia rozpoznania artyleryjskiego w obronie. W dalszej kolejności według tych cech zostanie omówiona odmienność organizacji rozpoznania artyleryjskiego w obronie w stosunku do natarcia.

a/ Pasy rozpoznania artylerii pułku oraz pododdziałów artylerii /dywizjonów i baterii/ mogą być szersze niż w natarciu

Cecha powyższa zobowiązuje szefa artylerii pułku /wyznaczonego oficera organizującego rozpoznanie na korzyść artylerii pułku/ do bardziej wnikliwego wyboru rejonów szczególnej uwagi oraz rozmieszczenia posiadanych środków, mając jednocześnie na uwadze możliwości środków rozpoznania oraz ważność poszczególnych kierunków.

b/ Ilość środków rozpoznania artylerii dywizji - działających w pasie rozpoznania artylerii pułku - będzie mniejsza i stad artyleria pułku jest zmuszona prowadzić rozpoznanie w trudniejszych warunkach w porównaniu z natarciem

Druga cecha wiąże się ściśle z pierwszą i przy planowaniu rozpoznania dyktuje - na jakie wiadomości o nieprzyjacielu złożyć zapotrzebowanie do sztabu artylerii dywizji. Poza tym mniejsza ilość środków rozpoznania w pasie rozpoznania artylerii pułku, zmusza do maksymalnego wykorzystania możliwości posiadanych środków, przez odpowiednie wykorzystanie /rozwiniecie i wyznaczenie zadań/ pluton rozpoznania dźwiękowego, stacji radiolokacyjnych i śmigłowców.

c/ Okres przygotowawczy w obronie może trwać dłużej niż w natarciu, a w związku z tym artyleria pułku może posiadać więcej czasu na organizację i prowadzenie rozpoznania

Cecha powyższa dodatkowo wpływa na całokształt przedsięwzięć organizacyjnych i umożliwia uzyskanie większej ilości danych o obiektach ognia artylerii - do czasu rozpoczęcia natarcia przez nieprzyjaciela. Dłuższy czas na prowadzenie rozpoznania przed rozpoczęciem walki obronnej zapewnia możliwość potwierdzania i udokładniania informacji o nieprzyjacielu uzyskanych wcześniej.

d/ Czas na przygotowanie topogeodezyjne będzie dłuższy niż w natarciu

Cecha powyższa wskazuje na możliwość wykonania dokładnego przygotowania topogeodezyjnego, co nie zawsze można osiągnąć w natarciu, szczególnie na doraźnie zorganizowaną obronę nieprzyjaciela. Poza tym dokładne dowiązanie topograficzne środków rozpoznania artyleryjskiego zapewnia większą dokładność rozpoznania, a tym samym rzutuje na możliwości ogniowe artylerii pułku.

e/ W okresie walki obronnej pododdziały i środki rozpoznania artyleryjskiego mogą prowadzić rozpoznanie z rubieży zawczasu wybranych i przygotowanych

Jest to najbardziej istotna cecha szczególna organizacji rozpoznania na okres prowadzenia walki obronnej, ponieważ rejony i rubieże rozwinięcia środków rozpoznania wybiera się nie tylko wyłącznie na podstawie mapy, lecz w terenie. W takim wypadku dowiązanie topograficzne elementów ugrupowania bojowego środków rozpoznania można wykonać w okresie przygotowawczym.

Ostatnia cecha, dotycząca przygotowania topogeodezyjnego wiąże się bezpośrednio z cechą poprzednią.

W obronie, w odróżnieniu od warunków natarcia, istnieje również pewna odmienność w planowaniu rozpoznania. Istotną częścią planu rozpoznania w obronie stanowi zagadnienie przewidywanego użycia środków rozpoznania artyleryjskiego w okresie walki obronnej. W natarciu zagadnienie użycia środków rozpoznania w okresie prowadzenia walki, ze względu na niemożliwość bezpośredniego wglądu w teren nieprzyjaciela, rozpatruje się i uwidacznia w planie pobieżnie /mniej szczegółowo/. Natomiast w obronie istnieje pełna możliwość zaplanowania realnych rubieży dla środków rozpoznania na okres walki obronnej. Na okres ten planuje się rubieże główne i zapasowe dla plutonu rozpoznania dźwiękowego; plutonów /drużyn/ topograficzno-rozpoznawczych, stacji radiolokacyjnych oraz dla śmigłowców. Główne i zapasowe rubieże planuje się na podstawie przewidywanego rozwoju działań bojowych. Dlatego szef artylerii pułku /oficer

organizujący rozpoznanie na korzyść artylerii pułku/ powinien zapoznać się z planem współdziałania, w części dotyczącej przesunięć i manewru artylerii pułku.

3. CZYNNOSCI W ZAKRESIE ORGANIZACJI I PLANOWANIA ROZPOZNANIA ARTYLERYJSKIEGO NA SZCZEBLU PUŁKU

Szef artylerii pułku /oficer organizujący rozpoznanie na korzyść artylerii pułku/ organizuje rozpoznanie na podstawie decyzji dowódcy pułku, zarządzeń i wytycznych sztabu artylerii dywizji, przewidywanych zadań artylerii pułku oraz możliwości posiadanych środków rozpoznania. Kolejność pracy szefa artylerii pułku w zakresie organizacji rozpoznania, każdorazowo jest uzależniona od aktualnej sytuacji taktycznej, a szczególnie od warunków przechodzenia pułku zmechanizowanego /pułku czołgów/ do działań zaczepnych lub obronnych. Ponadto w celu zapewnienia skutecznego rozpoznania na korzyść artylerii pułku, szef artylerii pułku powinien współpracować z szefem rozpoznania pułku.

a/ Ocena nieprzyjaciela przed frontem natarcia /obrony/ pułku

Ocena nieprzyjaciela dla potrzeb ognia artylerii jest jednym z najważniejszych elementów pracy szefa artylerii pułku w zakresie organizacji rozpoznania na korzyść artylerii pułku. Wnioski z oceny nieprzyjaciela stanowią podstawę do planowania użycia /planowania ogniowego/ artylerii w natarciu /obronie/ pułku. Jednocześnie, na podstawie wniosków z oceny nieprzyjaciela ustala się zadania rozpoznania, Z kolei w oparciu o ustalone zadania rozpoznania planuje się wykorzystanie środków rozpoznania artylerii pułku.

Ocenę nieprzyjaciela dokonuje się na podstawie aktualnego i przewidywanego położenia wojsk nieprzyjaciela przed frontem działania pułku, w oparciu o znajomość organizacji jego wojsk i właściwości technicznych środków walki.

Ocena nieprzyjaciela ułatwia właściwy podział i wykorzystanie artylerii w pułku, podział zadań ogniowych i amunicji między pododdziały artylerii pułku.

W działaniach zaczepnych pułku szczególnie ważną jest ocena i wybór celów, które mają być obezwładnione ogniem artylerii w okresach: ogniowego przygotowania oraz ogniowego wsparcia natarcia.

W tym celu drogą analizy, na podstawie posiadanych informacji o nieprzyjacielu oraz własnych przewidywań, należy ustalić:

- ilość plutonowych punktów oporu pierwszorzutowych kompanii nieprzyjaciela;
- ilość plutonowych punktów oporu drugiego rzutu kompanii nieprzyjaciela;
- ilość odwodów batalionów nieprzyjaciela;
- prawdopodobne rejony rozmieszczenia plutonowych punktów oporu i odwodów nieprzyjaciela /o ile nie zostały rozpoznane/;
- stopień inżynieryjnej rozbudowy obrony nieprzyjaciela, szczególnie plutonowych punktów oporu /w celu określenia rodzaju celu: siły żywe ukryte, siły żywe odkryte itd/;
- ilość i rodzaj środków ogniowych w plutonowych punktach oporu oraz między punktami;
- ilość i rodzaj baterii artylerii;
- ilość plutonów moździerzy;
- ilość i rodzaje środków przeciwpancernych oraz stacji radiolokacyjnych;
- prawdopodobne rejony rozmieszczenia środków ogniowych nieprzyjaciela;
- prawdopodobne ilości i rodzaje środków ogniowych na kierunkach przewidywanych kontrataków nieprzyjaciela.

W działaniach obronnych pułku ocenia się nieprzyjaciela w podobny sposób jak w natarciu. Jednak ze względu na odmienny charakter działań, dodatkowo należy ustalić najdogodniejsze kierunki natarcia nieprzyjaciela oraz siły i środki na tych kierunkach oraz prawdopodobny czas rozwinięcia wojsk przeciwnika do natarcia, w zależności od warunków jego przechodzenia do natarcia, jak również warunków obrony organizowanej przez pułk zmechanizowany /pułk czołgów/.

Wyniki z oceny nieprzyjaciela można zestawić w postaci notatek, tabel, wykazów itp. lub przedstawić graficznie na mapie w trybie roboczym, gdyż nie stanowią one dokumentu. Tabela 1 przedstawia jeden z wariantów takiego zestawienia przy następującym założeniu: przed frontem natarcia pułku zmechanizowanego przygotowują się do działań obronnych pododdziały

BZ/NZ/ w sile około 1,5 bpz ugrupowanego w dwa rzuty; ugrupowanie BZ: w pierwszym rzucie - dwa bpz i bpszot /bész kpszot/; w drugim rzucie - bcz i kpszot.

Przykładowe zestawienie przedstawione w tabeli 1 daje odpowiedź jednocześnie na dwa pytania:

1. Z jaką ilością celów, uwzględniając ich rodzaj, należy się liczyć przed frontem natarcia pułku?
2. Co należy dodatkowo rozpoznać?

W tabeli 1 zostały przedstawione tylko najważniejsze obiekty ognia artylerii. Nie uwzględniono w niej takich celów, jak punkty obserwacyjne, stacje radiolokacyjne, kolumny itp.

Wszystkie wyżej wymienione obiekty należy również uwzględniać w ocenie nieprzyjaciela.

Poza wytypowaniem obiektów ognia artylerii niezbędnych do planowania /wstępnego planowania/ ogniowego, ocena nieprzyjaciela umożliwia ustalenie zadań rozpoznania artylerii pułku, a te z kolei stanowią podstawę do planowania wykorzystania środków rozpoznania artyleryjskiego. Ustalone zadania obejmują całość artylerii pułku, a ich podział między wykonawców będzie zależał od możliwości technicznych posiadanych środków rozpoznania oraz zadań i możliwości ogniowych artylerii, którą dysponują poszczególni wykonawcy.

Zadania rozpoznania powinny obejmować rodzaj celu, który należy rozpoznać oraz prawdopodobny rejon /miejsce/. Rejon taki określa się nazwą: "Rejon szczególnej uwagi", w skrócie RSU.

Niżej zostaną przedstawione przykładowe zadania rozpoznania artylerii pułku ustalone na podstawie oceny nieprzyjaciela.

Przykładowe zadania rozpoznania:

- rozpoznać punkty oporu czołowych kompanii nieprzyjaciela w rejonach: LUKOWIEC i zach LUKOWIEC /6144/, wzg. 138,7 /6146/, płn i zach PARYSOW, płn LATOWICZ, wzg. 144,1 /6544/, DEBE ML. /5247/;



- rozpoznać plutony moździerzy nieprzyjaciela, szczególnie na kierunku PARYSOW;
- rozpoznać baterie artylerii nieprzyjaciela, zwracając szczególną uwagę na rejon: ŚLUP /5849/, WRZOSOW II /5649/, KOL. GŁOSKOW /5647/;
- rozpoznać punkty obserwacyjne nieprzyjaciela, zwracając szczególną uwagę na rubież ŁUKOWIEC-PARYSOW na kierunku PARYSOW oraz DEBE MŁ. - wzg: 144,1 na kierunku LATOWICZ;
- rozpoznać odwody nieprzyjaciela na kierunku PARYSOW, STAROWOLA.

W określonych sytuacjach, ze względu na brak odpowiednich środków rozpoznania, artyleria pułku nie będzie w stanie wykonać wszystkich zadań rozpoznania ustalonych w wyniku oceny nieprzyjaciela. Stąd wniosek, że wyniki oceny nieprzyjaciela wskazują również na ilość i rodzaj informacji o nieprzyjacielu, które należy uzyskać z innych źródeł /od szefa rozpoznania pułku, ze sztabu artylerii dywizji, pododdziałów rozpoznania artyleryjskiego wyższego szczebla, działających w pasie natarcia lub w rejonie obrony pułku, sąsiadów itd/.

Ponadto ocena nieprzyjaciela stanowi podstawę do właściwości rozmieszczenia /rozwinęcia/ środków rozpoznania, po uprzednim dokonaniu oceny możliwości.

b/ Ocena możliwości posiadanych środków rozpoznania artyleryjskiego

Ocenę możliwości posiadanych środków rozpoznania dokonuje się w odniesieniu do terenu, aktualnego lub przewidywanego położenia nieprzyjaciela, a szczególnie jego środków ogniowych podlegających obezwładnieniu ogniem artylerii pułku. Wyniki oceny możliwości środków rozpoznania po skonfrontowaniu z uprzednio ustalonymi zadaniami rozpoznania, stanowią podstawę do właściwego podziału środków rozpoznania, rekoniesansu rubieży /rejonów/ rozpoznania i rozwinięcia pododdziałów rozpoznania artyleryjskiego.

Sposób omawianej oceny może być różny i zależeć będzie od ilości i rodzajów posiadanych środków rozpoznania oraz aktualnej sytuacji i warunków przechodzenia pułku zmechanizowanego /pułku/ czołgów/ do działań zaczepnych lub obronnych.

Sposób oceny możliwości posiadanych środków rozpoznania artyleryjskiego /jako jeden z możliwych wariantów/ obrazują niżej zamieszczone przykłady:

Przykład A:

Założenie

14 pz ze składu 8 DZ przechodzi do działań zaczepnych. Na okres prowadzenia działań pułk został wzmocniony 1/8 pa. Artyleria 8 pa dysponuje tylko organicznymi środkami rozpoznania.

Rozwiązanie:

Artyleria 14 pz dysponuje: drużyną rozpoznawczą organicznej baterii hb 122 mm, drużyną rozpoznawczą ze składu plutonu topograficzno-rozpoznawczego 1/8 pa, trzema drużynami rozpoznawczymi poszczególnych baterii 1/8 pa.

Za pomocą posiadanych środków można prowadzić tylko rozpoznanie wzrokowe. Zasięg rozpoznania /w dzień w przeciętnych warunkach/ - na głębokość do 5 km.

Posiadane środki rozpoznania zapewniają wykonanie następujących zadań:

- obserwację przedniego skraju obrony nieprzyjaciela;
- określenie współrzędnych punktów obserwacyjnych oraz pojedynczych środków ogniowych w plutonowych punktach operu;
- rozpoznanie moździerzy nieprzyjaciela /w dobrych warunkach widoczności/;
- obsługiwanie strzelania własnej artylerii.

Wniosek: w celu zapewnienia możliwości rozpoznania wszystkich celów podlegających obezwładnieniu ogniem artylerii należy uzyskać informacje o nieprzyjacielu z innych źródeł.

Przykład B

Założenie

6 pz ze składu 2 DZ przegrupowuje się, w celu przejścia do działań zaczepnych z rubieży, na której przewiduje się zatrzymanie nieprzyjaciela przez pododdziały 8 pz

6 DZ. 6 pz został wzmocniony 2/2 pa.

Ponadto artylerii 6 pz zostały przydzielone następujące środki rozpoznania:

- pluton rozpoznania dźwiękowego;
- stacja radiolokacyjna SNAR-2;
- trzy śmigłowcoloty Ira.

Rozwiązanie:

Możliwości organicznych środków rozpoznawczych - jak rozwiązanie założenia A.

Ocena środków przydzielonych

Pluton rozpoznania dźwiękowego.

Z oceny położenia wynika, że plrd powinien rozpocząć prowadzenie rozpoznania co najmniej na godzinę przed rozwinięciem artylerii pułku w rejonie stanowisk ogniowych. Jednak rozpoznanie należy rozpocząć w momencie, gdy artyleria i moździerz nacierającego nieprzyjaciela znajdują się w zasięgu sprzętu dźwiękowego. W związku z tym należy określić w czasie początku przegrupowania, rozwinięcia i prowadzenia rozpoznania.

Stacja radiolokacyjna SNAR-2.

Zasięg stacji do naziemnych celów ruchomych - do 16 km. Należy uwzględnić tempo natarcia wojsk nieprzyjaciela, czas na przegrupowanie oraz rozwinięcie stacji i rozpocząć prowadzenie rozpoznania z chwilą znalezienia się ruchomych obiektów /kolumn nieprzyjaciela/ w zasięgu stacji.

W podobny sposób można ocenić również możliwości śmigłowca. W założonych w przykładzie warunkach śmigłowiec może być wysłany w pierwszej kolejności; jednak odległość rubieży rozpoznania w stosunku do linii styczności bojowej wojsk nie może znajdować się bliżej niż 4-6 km.

Ocena posiadanych środków rozpoznania w aspekcie przedstawionych przykładów, wiąże się często z kalkulacją przegrupowania pododdziałów i środków rozpoznania artyleryjskiego. Zagadnienie to zostanie omówione w kolejnym punkcie niniejszej części opracowania.

c/ Planowanie rozpoznania

Na podstawie ustalonych zadań rozpoznania, określonych możliwości posiadanych środków rozpoznania oraz wytycznych i zarządzeń sztabu artylerii dywizji, szef artylerii pułku /wyznaczony oficer/ opracowuje plan rozpoznania.

Plan rozpoznania artylerii pułku zmechanizowanego /pułku czołgów/ opracowuje się graficznie na mapie z niezbędnym opisem /legendą/.

W części graficznej planu rozpoznania należy uwidocznić:

1. - wiadomości o nieprzyjacielu, ze szczególnym uwzględnieniem celów podlegających obezwładnieniu ogniem artylerii;
2. - pas natarcia /rejon obrony/ pułku w postaci linii różniczenia;
3. - rubież wejścia do walki /przedni skraj obrony/ pułku;
4. - planowane rejony stanowisk ogniowych artylerii pułku;
5. - aktualne położenie pododdziałów i środków rozpoznania artyleryjskiego;
6. - marszrutę przegrupowania pododdziałów i środków rozpoznania artyleryjskiego;
7. - środki rozpoznania szczebla nadrzędnego, działające w pasie rozpoznania artylerii pułku;
8. - planowane rubieże rozwinięcia pododdziałów i środków rozpoznania artyleryjskiego;
9. - rubieże /rejony/ punktów obserwacyjnych dywizjonów i baterii podległych pułkowi;
10. - pasy /kierunki/ rozpoznania i rejony szczególnej uwagi pododdziałów rozpoznania artyleryjskiego oraz oddziałów i pododdziałów artylerii podległych pułkowi /pułkowej grupy artylerii, dywizjonów i organicznej baterii 122 mm hb/;
11. - rubieże /strefy lotów/ rozpoznania śmigłowców oraz lądowisko śmigłowców /w wypadku bezpośredniego przydzielenia śmigłowców do dyspozycji szefa artylerii pułku/;
12. - planowane rubieże /rejony/ rozwinięcia pododdziałów i środków rozpoznania artyleryjskiego po przesunięciu.

W części opisowej /legendzie/ planu rozpoznania uwidacznia się niezbędne dane objaśniające niektóre elementy części graficznej, niezbędne terminy, kalkulacje, dane dodatkowe itp.

W części opisowej zazwyczaj ujmuje się następujące dane:

- zadania rozpoznania;
- podział sił i środków rozpoznania;
- przegrupowanie i rozwinięcie pododdziałów rozpoznania artyleryjskiego /sposób i terminy/;
- wykorzystanie wylotów śmigłowców lub wykorzystanie śmigłowców /o ile zostały przydzielone/;
- numerację celów;
- początek rozpoznania;
- dowiązanie topogeodezyjne;
- terminy przedstawiania meldunków.

Plan rozpoznania nie powstaje jednorazowo, w określonym czasie, lecz częściami. Wynika to z treści poszczególnych elementów planu oraz przedsięwzięć organizacyjnych od momentu otrzymania zadania przez pułk. Bardzo często wystąpią wypadki, że zarządzenia wykonawcze oraz ich realizacja poprzedzą opracowanie planu rozpoznania, szczególnie w warunkach ograniczonego czasu na organizację rozpoznania i konieczności niezwłocznego przegrupowania i rozwinięcia pododdziałów i środków rozpoznania.

Zagadnienia ujęte w planie rozpoznania są wynikiem określonego wnioskowania lub realizacji zarządzeń /wytycznych przełożonych/ oraz obowiązujących zasad organizacji rozpoznania na korzyść wojsk raketowych i artylerii. Stąd wniosek, że decydujący wpływ na stopień realności planowania posiada sposób rozpatrywania /analizy/ poszczególnych zagadnień z zakresu organizacji rozpoznania.

Zadania rozpoznania, jak zostało omówione w poprzednich punktach niniejszej części opracowania, ustala się w wyniku oceny nieprzyjaciela i możliwości środków rozpoznania oraz zadań i możliwości ogniowych artylerii pułku.

Podział sił i środków rozpoznania każdorazowo uzależnia się od ilości artylerii przydzielonej pułkowi.

Pluton rozpoznania dźwiękowego najczęściej przydziela się do dyspozycji pułkowej grupy artylerii lub dywizjonu - wykonującego zadania zwalczania artylerii i moździerzy nieprzyjaciela.

Stację radiolokacyjną SNAR-2 pozostawia się w dyspozycji dywizjonu, z którym przybyła do pułku. W wypadku przybycia stacji SNAR-2 oddzielnie /bez dywizjonu artylerii/, wówczas można ją przydzielić pułkowej grupie artylerii, lub pozostawić w dyspozycji szefa artylerii pułku.

Wyloty śmigłowców /przydzielone śmigłowce/ wykorzystuje się centralnie w dyspozycji szefa artylerii pułku lub sztabu pułkowej grupy artylerii.

Szczególnie ważnym zagadnieniem rozpatrywanym podczas planowania rozpoznania jest przegrupowanie i rozwinięcie pododdziałów rozpoznania artyleryjskiego. Bowiem tylko szczegółowe kalkulacje, oparte o realne możliwości, mogą zapewnić celowe rozwinięcie środków rozpoznania i uzyskanie danych o celach po stronie nieprzyjaciela w odpowiednim czasie. Ze względu na ważność, zagadnienie powyższe zostanie omówione na przykładzie przy odpowiednim założeniu.

Założenie /patrz szkic - załącznik nr 1/

3 pz ze składu 1 DZ znajduje się w rejonie ześrodkowania. Pułk otrzymał zadanie przejścia do działań zaczepnych z przewidywanej rubieży zatrzymania natarcia nieprzyjaciela, odległej od rejonu ześrodkowania 3 pz o 35 km.

3 pz został wzmocniony 1 pa /be 3 d/. Do dyspozycji artylerii pułku zostały przydzielone następujące środki rozpoznania artyleryjskiego:

- pluton rozpoznania dźwiękowego;
- stacja radiolokacyjna SNAR-2;
- cztery śmigłowcoloty lotnictwa rozpoznania artyleryjskiego.

Obecnie jest godzina 22.10 5.4.

Początek natarcia 3 pz - godz. 6.00 6.4.

Gotowość artylerii pułku do otwarcia ognia - 5.00 6.4.

10 DZ nieprzyjaciela od świtu 5,4 rozwija z powodzeniem działania zaczepne. W godzinach wieczornych tempo natarcia wojsk nieprzyjaciela zmalało i obecnie wynosi około 3 km/godz.

Przed frontem natarcia 10 DZ nieprzyjaciela bronią się oddziały 7 DZ "wschodnich".

Przed frontem 20 pz "wschodnich" rozpoznano 14 BZ nieprzyjaciela. Pododdziały 20 pz prowadzą walkę z pododdziałami 14 BZ w odległości 25 km od przewidywanej rubieży wejścia do walki 3 pz.

O godzinie 22.30 5.4 na stanowisko dowodzenia 3 pz przybył dowódca 1 pa wraz ze sztabem i przydzielonymi środkami rozpoznania.

Szef artylerii pułku zapoznał dowódcę i sztab 1 pa z zadaniem pułku oraz z zadaniami artylerii pułku. Jednocześnie wydał wytyczne do organizacji rozpoznania i przegrupowania artylerii pułku.

Pomocnik szefa artylerii pułku /pomocnik szefa sztabu 1 pa d/s rozpoznawczych/ oceniając położenie, między innymi dokonał kalkulacji przegrupowania środków rozpoznania artyleryjskiego.

Rozwiązanie

Obecnie jest godzina 23.00 5.4. Zakładając tempo natarcia nieprzyjaciela z godzin wieczornych 3 km/godz; podejście jego do przewidywanej rubieży wejścia do walki 3 pz może nastąpić około 6.00 - 6.40 6.4.

Do rubieży rozpoznania artylerii 3 pz należy przegrupować:

- pluton rozpoznania dźwiękowego;
- stację radiolokacyjną SNAR-2;
- baterię dowodzenia 1 pa /lub jej część/;
- część plutonów topograficzno-rozpoznawczych dywizjonów;
- drużynę rozpoznawczą organicznej baterii haubic 122 mm.

Pluton rozpoznania dźwiękowego

Zakładając tempo marszu plutonu 20 km/godz., na przemarsz potrzeba 1 godz. 45 min; na rozwinięcie 1 godz. 30 min. Razem na osiągnięcie gotowości do rozpoznania - 3 godz. 15 min.

Artyleria i moździerze nieprzyjaciela mogą znaleźć się w zasięgu plutonu rozpoznania dźwiękowego za około 5 godz., tj. około 4.00 6.4. Marsz należy rozpocząć najpóźniej o godz. 0,45 6.4.

Stacja radiolokacyjna SNAR-2

Zakładając tempo marszu 15 km/godz. na przemarsz potrzeba 2 godz. 15 min / $34 : 15 = 2,25$ godz./; na rozwinięcie 30 minut. Razem na osiągnięcie gotowości do rozpoznania - 2 godz. 45 min.

Kolumny nieprzyjaciela mogą się znaleźć w zasięgu stacji około godz. 2.00, więc wymarsz powinien nastąpić o godz. 23.15.

Pododdziały rozpoznania wzrokowego i topograficzne.

Srodki ogniowe nieprzyjaciela znajdują się w zasięgu rozpoznania wzrokowego najpóźniej, tj. około godz. 5.00. Mając na uwadze konieczność wykonania prac topograficznych, należy je przegrupować odpowiednio wcześniej.

W przedstawionym wyżej przykładzie nie omawia się dodatkowych zagadnień jak celowość wysyłania pododdziałów rozpoznawczych w godzinach nocnych, sposób przegrupowania /całością sił lub częściami/, kto dowodzi pododdziałami rozpoznawczymi w czasie marszu, sposób organizacji łączności itp. Zagadnienia powyższe są szczególnie ważne z punktu widzenia organizacyjnego i należy je rozpatrywać w zależności od aktualnej sytuacji taktycznej. Natomiast zamieszczony przykład obrazuje jeden ze sposobów podejścia do zagadnienia organizacji przegrupowania pododdziałów rozpoznania artylerijskiego.

Plan rozpoznania artylerii pułku podpisuje pomocnik szefa artylerii pułku, a zatwierdza szef artylerii pułku. W pułkowej grupie artylerii plan rozpoznania podpisuje pomocnik szefa sztabu pułkowej grupy artylerii d/s rozpoznawczych, a zatwierdza dowódca pułkowej grupy artylerii.

d/ Wytyczne i zarządzenia do rozpoznania

Zarządzenia do rozpoznania są wydawane w zasadzie na podstawie opracowanego planu rozpoznania. Jednak w określonych warunkach sytuacji taktycznej są wydawane wstępne zarządzenia lub wytyczne.

Zarządzenia i wytyczne wydawane w okresie organizacji i rozpoznania /należy rozumieć również, że i w okresie planowania rozpoznania/ mogą dotyczyć następujących zagadnień:

- organizacji rekonesansu rubieży rozwinięcia pododdziałów rozpoznania artyleryjskiego;
- organizacji przegrupowania pododdziałów rozpoznania artyleryjskiego;
- zmian podporządkowania pododdziałów i środków rozpoznania artyleryjskiego;
- organizacji obserwacji na punktach obserwacyjnych;
- współdziałania lub udziału artylerzystów - zwiadowców w grupach rozpoznawczych organizowanych przez oddziały i pododdziały ogólnowojskowe;
- organizacji dowiązania topograficznego środków rozpoznania artyleryjskiego, stanowisk ogniowych i punktów obserwacyjnych;
- organizacji łączności;
- nawiązania kontaktu i zebrania informacji o celach od pododdziałów będących w styczności z nieprzyjacielem.

Zarządzenia i wytyczne do organizacji rozpoznania mogą być wydawane dla wszystkich wykonawców jednocześnie lub oddzielnie w zależności od charakteru wytycznych i zarządzeń oraz położenia poszczególnych pododdziałów rozpoznania artyleryjskiego w danej sytuacji taktycznej.

Szef artylerii pułku /dowódca dywizjonu lub pułkowej grupy artylerii dysponujący plutonem rozpoznania dźwiękowego/ może wydać dla dowódcy plutonu rozpoznania dźwiękowego wstępne zarządzenie dotyczące rozpoznania rubieży rozwinięcia placówek, miejsca posterunku uprzedzającego, rubieży rozwinięcia, początku rozpoznania, wykonania lub sposobu dowiązania topograficznego placówek itd. Wstępne zarządzenia i wytyczne dla pozostałych wykonawców mogą dotyczyć innych zagadnień jak na przykład dowiązania topograficznego, organizacji obserwacji na punktach obserwacyjnych, czasu i miejsca meldowania o wynikach rekonesansu lub reżimu pracy stacji radiolokacyjnej.

Poza wstępnymi wytycznymi i zarządzeniami, /wydawanymi w różnym czasie/, na podstawie opracowanego planu rozpoznania lub jego części, szef artylerii pułku, pomocnik szefa artylerii pułku, wydaje dla poszczególnych wykonawców ustne zarządzenia do rozpoznania.

W zarządzeniu do rozpoznania podaje się:

- wiadomości o nieprzyjacielu, ze szczególnym uwzględnieniem dotychczas wykrytych środków ogniowych oraz innych celów typowych dla środków rozpoznania, którymi dysponuje artyleria pułku;
- pas rozpoznania artylerii pułku;
- wykonawcę, pas /kierunek/ rozpoznania, rejony szczególnej uwagi i rubież /rejon, miejsce/ rozwinięcia;
- zadania rozpoznania;
- kto wykonuje lub sposób dowiązania topograficznego elementów ugrupowania bojowego danego pododdziału rozpoznania artyleryjskiego;
- rejony /rubieże/ zastrzeżone dla środków rozpoznania artyleryjskiego wyższego szczebla;
- sposób organizacji łączności oraz czas, miejsce i sposób przekazywania wyników rozpoznania;
- numerację celów;
- początek rozpoznania oraz inne niezbędne terminy;
- rodzaj i terminy składania meldunków z rozpoznania.

W zależności od sytuacji taktycznej zarządzenia do rozpoznania mogą być wydawane dla wszystkich wykonawców jednocześnie i w jednym miejscu lub oddzielnie i w różnym czasie.

4. ZBIERANIE I OPRACOWYWANIE DANYCH Z ROZPOZNANIA NA KORZYSC ARTYLERII PUŁKU

Szef artylerii pułku /sztab pułkowej grupy artylerii/ uzyskuje dane o obiektach ognia artylerii z różnych źródeł, w tym od podległych oddziałów /pododdziałów/ artylerii i rozpoznania artyleryjskiego, od szefa rozpoznania pułku, ze sztabu artylerii dywizji oraz od załóg śmigłowców działających na korzyść artylerii pułku.

W pierwszej kolejności artyleria pułku zmechanizowanego /pułku czołgów/ powinna otrzymać informacje o nieprzyjacielu niezbędne do planowania i prowadzenia ognia, z następującą dokładnością:

- wojska na rubieżach obronnych - do plutonowego punktu oporu;
- środki ogniowe między punktami oporu - do pojedynczego środka;

- rejony stanowisk ogniowych artylerii - do stanowiska ogniowego baterii;
- rejony stanowisk ogniowych moździerzy - do stanowiska ogniowego baterii i plutonu;
- środki przeciwpancerne - do pojedynczego działła przeciwpancernego /wyrzutni kierowanych pocisków przeciwpancernych/;
- stacje radiolokacyjne - do pojedynczej stacji na stanowisku;
- odwody - do plutonu piechoty zmechanizowanej i zmotoryzowanej /plutonu czołgów/.

Na szczeblu pułku zmechanizowanego /pułku czołgów/ odpowiedzialność za zbieranie, analizę i studiowanie danych oraz opracowanie meldunków z rozpoznania i przekazania ich szefowi artylerii pułku ponosi pomocnik szefa artylerii pułku.

Opracowanie danych z rozpoznania polega na wrysowaniu ich na roboczą mapę rozpoznania, ocenie taktycznej oraz sprawdzeniu i porównaniu z uprzednio otrzymanymi danymi oraz ich usystematyzowaniu.

Usystematyzowanie danych z rozpoznania obejmuje:

- grupowanie według treści /wiadomości o środkach przenoszenia broni jądrowej, bateriach artylerii i moździerzy, działłach przeciwpancernych, kierowanych pociskach przeciwpancernych, czołgach, kolumnach itp./;
- grupowanie według czasu /z każdej grupy celów wydziela się te, które zostały wykryte za pomocą różnych środków rozpoznania i w tym samym czasie/;
- grupowanie według źródeł rozpoznania;
- grupowanie według dokładności określenia współrzędnych.

Takie usystematyzowanie danych przyspieszy ich analizę i ułatwi ustalenie stopnia wiarygodności danych.

Do analizy ugrupowania artylerii i moździerzy nieprzyjaciela wykorzystuje się mapę 1:50 000, stolik topograficzny, lub mapę 1 : 25 000.

Na podstawie analizy pojedyncze cele /działa przeciwpancerne i pociski kierowane, czołgi, okopane, działa bezodrzutowe, okopy, schrony itp./ grupuje się w plutonowe punkty oporu i określa się taktyczną zależność między poszczególnymi

elementami obrony. Na przykład: jakie środki ogniowe nieprzyjaciela osłaniają odpowiednie kierunki i sposób ich wzajemnego powiązania ogniem.

Środki ogniowe rozmieszczone poza punktami oporu /moździerze, punkty obserwacyjne, grupy wsparcia ogniowego, działa przeciwlotnicze i stacje radiolokacyjne/ nanosi się na mapę roboczą według współrzędnych jako cele pojedyncze.

Wymiary punktów oporu oraz współrzędne celów pojedynczych udokładnia się przez porównanie danych ze zdjęciami lotniczymi lub za pomocą obserwacji wzrokowej ze śmigłowca.

W celu zapewnienia sprawnego i terminowego przekazywania i otrzymywania danych z rozpoznania od podległych pododdziałów, szef artylerii pułku /sztab pułkowej grupy artylerii/ opracowuje lub otrzymuje ze sztabu artylerii dywizji /od szefa łączności/ tabele sygnałów i tabele rozmównicze, kod mapy i tabelę terminowych meldunków. Sygnały, tabele rozmównicze i kody rozsyła się do podległych pododdziałów artylerii i rozpoznania artyleryjskiego.

Sprawozdania i meldunki z rozpoznania do sztabu artylerii dywizji oraz meldunki od podległych szefów artylerii pułku pododdziałów /oddziałów/ artylerii i rozpoznania artyleryjskiego przedstawia się w postaci graficznej, opisowej lub ustnie za pomocą środków łączności.

W okresie organizacji natarcia /obrony/ dane z rozpoznania do sztabu artylerii dywizji należy przekazywać za pomocą środków łączności, z wykorzystaniem dokumentów tajnego dowodzenia. Natomiast w toku walki wszelkie dane o nieprzyjacielu można przekazywać tekstem otwartym.

Meldunki z rozpoznania do sztabu nadrzędnego /do sztabu pułkowej grupy artylerii, artylerii dywizji, dla szefa artylerii pułku/, mogą być przekazywane w następujących odstępach czasu:

- z dywizjonu /baterii/ co 2-3 godziny;
- z pułku artylerii /pułkowej grupy artylerii/ co 3-4 godziny;
- /ważne wiadomości określone w zarządzeniu - natychmiast po rozpoznaniu/.

W celu skrócenia tekstu meldunków i telegramów oraz czasu ich przekazywania oraz odciążenia środków łączności, konieczny jest jednolity system przekazywania danych z rozpoznania. Podczas przekazywania danych należy przestrzegać następującej kolejności:

- a/ Zakodowana nazwa pododdziału /środka/ rozpoznania.
- b/ Czas wykrycia /godzina i minuty/.
- c/ Numer celu.
- d/ Nazwa oraz ilościowa i jakościowa charakterystyka celu oraz stan działalności celu.
- e/ Współrzędne celu /X, Y/.
- f/ Wymiary celu /szerokość, głębokość lub długość kolumny/.

Przykład meldunku

Tu "RADAR" /"RADAR" - kryptonim plutonu rozpoznania dźwiękowego/, 12.14 /godz. 12.14/, 145 /numer celu/, czteródziałowa bateria moździerzy, X - 54283, Y - 27876.

x

x

x

W niniejszym opracowaniu zostały omówione zasady organizacji rozpoznania artyleryjskiego w podstawowych rodzajach działań bojowych pułku zmechanizowanego /pułku czołgów/ oraz właściwości pracy szefa artylerii pułku /sztabu pułkowej grupy artylerii/ w zakresie organizacji rozpoznania na korzyść artylerii pułku.

Opracowanie niniejsze oraz drugie wydane wcześniej na temat: "Charakterystyka środków rozpoznania artyleryjskiego w pułku zmechanizowanym /pułku czołgów/", poza innymi wydawnictwami Sztabu Generalnego oraz publikacjami z dziedziny rozpoznania artyleryjskiego, stanowią materiał wyjściowy do studiowania problematyki rozpoznania na korzyść wojsk rakietowych i artylerii.

SPRAWDZIŁ
KIER.ZESPOŁU TAKTYCZNEGO

ppłk dr Julian KACZMAREK

Odbito 70 egz.

Egz.nr 1-70 bibl.tajna. Wyk.ppłk CZEPAN. Druk.K.L.
Nr.ks.02664/03183/WW
Kor.MA

OPRACOWAŁ
ST.ASYSTENT KATEDRY TAKTYKI
WOJSK RAKIETOWYCH I ARTYLERII

ppłk dr Norbert CZEPAN

Treść części opisowej do planu rozpoznania artylerii pułku
/przykład/

1. ZADANIA ROZPOZNANIA:

- rozpoznać punkty oporu czołowych kompanii nieprzyjaciela w rejonach: LUKOWIEC i zach. LUKOWIEC /6144/, wzg.138,7 /6146/, płn i zach PARYSOW, płn LATOWICZ, wzg.144,1 /65547, DEBE MŁ. /5247/;
- rozpoznać plutony moździerzy nieprzyjaciela, szczególnie na kierunku PARYSOW;
- rozpoznać baterie artylerii nieprzyjaciela, zwracając szczególną uwagę na rejon: SŁUP /5849/, WRZOSOW II /5649/, KOL, GŁOSKOW /5647/;
- rozpoznać punkty obserwacyjne nieprzyjaciela, zwracając szczególną uwagę na rubież: LUKOWIEC-PARYSOW na kierunku PARYSOW oraz DEBE MŁ. - wzg. 144,1 na kierunku LATOWICZ;
- rozpoznać odwody nieprzyjaciela na kierunku PARYSOW, STAROWOLA.

2. PODZIAŁ SIŁ I ŚRODKÓW

Pododdziały artylerii pułku z ograniczonymi środkami rozpoznania.

W dyspozycji:

- bateria dowodzenia 2 pa;
- plrd;
- sześć śmigłowców 1ra.

3. ROZWINIĘCIE PODODDZIAŁÓW ROZPOZNANIA ARTYLERYJSKIEGO

a/ Bateria dowodzenia 2 pa:

- marsz do rejonu PO od 14.50 do 15.20
- rozwinięcie - od 15.20 do 15.40.

b/ Plutony dowodzenia dywizjonów rozwijają się w czasie rekoncesansu od 16.00 do 16.20.

c/ Pluton rozpoznania dźwiękowego z plutonem topograficznym baterii dowodzenia 2'pa:

- marsz do rubieży rozwinięcia od 14.50 do 15.20;
- rozpoznanie rubieży rozwinięcia od 15.20 do 16.20;
- rozwinięcie i osiągnięcie gotowości do rozpoznania - do 18.00

4. DOWIAZANIE TOPOGRAFICZNE

Początek prac topograficznych w czasie rekonesansu.

Zakończenie prac topograficznych - do nastania zmierzchu.

Wykonawca - pluton topograficzny baterii dowodzenia 2 pa.

Prace pierwszej kolejności - dowiązanie elementów ugrupowania bojowego plrd.

Prace drugiej kolejności - kontrola dowiązania topograficznego stanowisk ogniowych artylerii pułku.

5. WYKORZYSTANIE WYLOTOW SMIGŁOWCOW:

- od 4.30 6.1 jeden wylot na kierunku PARYSOW; granica lewa strefy - TRANSBOR /6547/, granica prawa - GRABNIK /6443/;
- od 4.30 6.1 jeden wylot na kierunku LATOWICZ; granica lewa strefy - pln DOLY /7055/, granica prawa - WIELGOLAS /6850/;
- z chwilą rozpoczęcia natarcia - jeden wylot; granica lewa strefy - WIELGOLAS /6850/, granica prawa - Wzg 160,4 /6343/;
- trzy wyloty w ciągu dnia 6.1.

6. NUMERACJA CELOW

1/2 pa - 100 - 115

3/2 pa - 116 - 130

bateria dowodzenia 2 pa - 131 - 145

7 bhb - 146 - 155

plrd - 156 - 170

sztab 2 pa - 171 - 180

7. NADAWANIE KOMUNIKATOW METEOROLOGICZNYCH:

- częstotliwość fali
- początek nadawania - 4.00 6.1.;
- częstotliwość nadawania - co 2 godziny.

8. POCZATEK ROZPOZNANIA:

- bateria dowodzenia 2 pa - od 15.40 5.1.
- pozostałe pododdziały - w miarę osiągnięcia gotowości.

9. PRZEDSTAWIANIE MELDUNKOW

a/ Po osiągnięciu gotowości do rozpoznania.

b/ Po wykryciu baterii artylerii /plutonów moździerzy/ - nieprzyjaciela.

c/ w ciągu nocy - co 2 godziny.

d/ Po rozpoczęciu natarcia - okresowo co 2 godziny.

Treść zarządzenia do rozpoznania /przykład/

1. Przed frontem natarcia 7 pz bronią się pododdziały 413 bpz i 411 bpzmot nieprzyjaciela.

Rozpoznano plutonowe punkty oporu nieprzyjaciela w rejonach:

.....
.....

Na kierunku PARYSOW stwierdzono obecność artylerii i moździerzy nieprzyjaciela w rejonie:

2. Na kierunku PARYSOW rozwija się do działań 2 pa /bez 2 d/ oraz 7 bhb na stanowiskach ogniowych /rejony i współrzędne według mapy/.

3. Szef artylerii 7 pz rozkazał:

1/2 pa - prowadzić rozpoznanie w pasie:

- granica prawa - PSZONKA /6245/, zach skraj lasu /5845/;
- granica lewa - wzg. 138,7 /6145 b/, zabudowania /5844/;

Rejony szczególnej uwagi:

- nr 1 - wsch część ŁUKOWIEC /6144/bd/, 6145 ac/
- nr 2 - wzg. 156,1 /6046/

Zadania rozpoznania:

.....
.....
.....

3/2 pa - prowadzić rozpoznanie w pasie:

- granica prawa
- granica lewa

Rejony szczególnej uwagi:

- nr 1
- nr 2
- nr 3

Zadania rozpoznania:

.....
.....
.....
.....

Pluton rozpoznawczy baterii dowodzenia 2 pa

j.w.

7 bhb 122 mm -

j.w.

Pluton rozpoznania dźwiękowego:

a/ Rozpoznać rubież rozwinięcia plutonu w rejonie:

GORKI /644700/, wzg.160,4 /6343/. Posterunek uprzedzający
rozwinąć w rejonie wzg.158,2 /6345/.

O wyborze rubieży rozwinięcia plutonu meldować w rejonie
posterunku uprzedzającego na punkcie obserwacyjnym dowódcy
2 pa.

b/ Rozwinąć pluton na wybranej rubieży i prowadzić rozpoznanie
w pasie:

- granica prawa - wzg.160,4 /6244/, KOL. UNIN /5345/;

- granica lewa - GORKI /6747 cd/.

Rejony szczególnej uwagi:

nr 1 - SŁUP /5849/, WRZOSOW II /5649/, KOL.GŁOSKOW /5647/;

nr 2 - PARYSOW, pln CHOJNY /5345/, wzg.143,0 /6045/.

c/ Zadania rozpoznania:

- rozpoznać moździerze nieprzyjaciela kalibru 120 mm;

- rozpoznać baterie artylerii kalibru 155 mm i większych;

- zwrócić uwagę na maskowanie dźwiękowe stosowane przez
nieprzyjaciela.

d/ Ugrupowanie bojowe plutonu rozpoznania dźwiękowego dowią-
zuje pluton topograficzny baterii dowodzenia 2 pa, który
udaje się z plutonem do rubieży rozwinięcia.

e/ Początek rozpoznania godz. 18.00 5.1.

f/ Numeracja celów - 156 - 170.

g/ Meldunki przedstawiać:

- po osiągnięciu gotowości do rozpoznania;

- po wykryciu artylerii i moździerzy - natychmiast;

- okresowo - co 2 godziny.

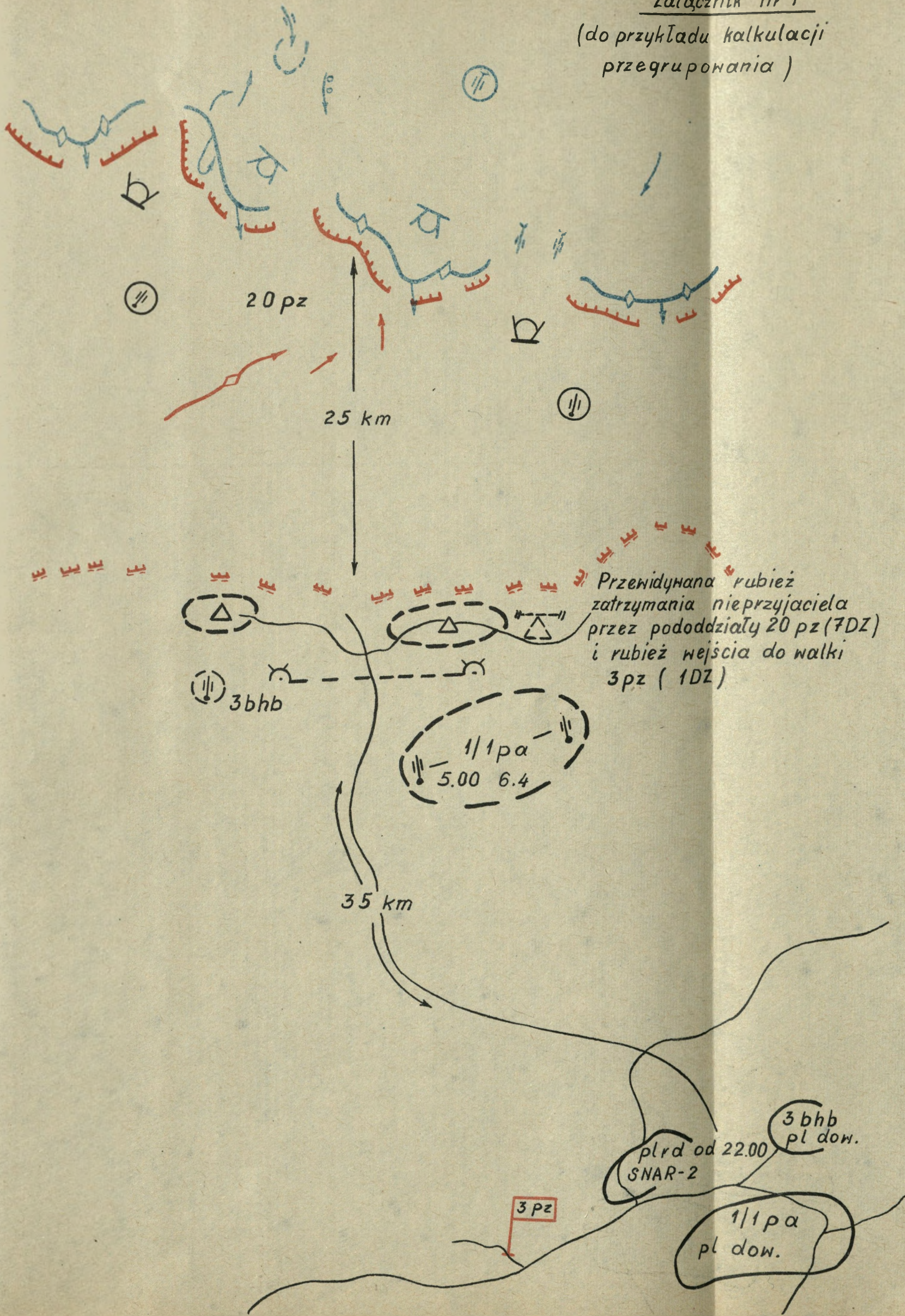
W/Dodatkowe informacje i terminy dla wszystkich wykonawców
lub dla każdego oddzielnie/.

Załącznik nr 6

Wytyczne i zarządzenia szefa artylerii pułku do organizacji rekonesansu rejonów punktów obserwacyjnych, rozwinięcia pododdziałów rozpoznania artyleryjskiego oraz planowania rozpoznania /przykład/

1. Zorganizować rekonesans punktów obserwacyjnych na rubieży wzg.160,4 /6343/, /6244a/, wzg.158,2 /6245/, pld i wsch KOZŁOW /6347/.
Rekonesans rubieży: wzg.160,4, wzg.158,2 - pod moim osobistym kierownictwem.
Punkt obserwacyjny dowódcy 2 pa zorganizować w rejonie wzg.158,2.
2. Główny wysiłek rozpoznania skupić na wykrycie przed zmierzchem i w ciągu nocy ugrupowania bojowego nieprzyjaciela; zwrócić szczególną uwagę na rozpoznanie plutonów moździerzy i baterii artylerii na kierunku PARYSOW.
3. Pododdziały rozpoznania artyleryjskiego rozwijać równolegle z prowadzeniem rekonesansu.
Podczas rekonesansu i rozwijania pododdziałów rozpoznania artyleryjskiego zwrócić uwagę na maskowanie, gdyż na kierunku PARYSOW nieprzyjaciel posiada możliwości głębokiego wglądu w ugrupowanie bojowe 13 pz.
Organizację rozpoznania w rejonie punktów obserwacyjnych zakończyć przed zapadnięciem zmierzchu.
4. Dowiązanie topograficzne elementów ugrupowania bojowego zakończyć przed zapadnięciem zmierzchu.
Pluton topograficzny baterii dowodzenia 2 pa wykorzystać do kontroli dowiązania topograficznego.
W celu przyspieszenia gotowości bojowej plutonu rozpoznania dźwiękowego, w pierwszej kolejności dowiązać zgrupowanie bojowe plutonu, a następnie zorganizować kontrolę dowiązania topograficznego.
5. Do godziny 16.30 przejąć dane z rozpoznania od pododdziałów 13 pz.
6. Plan rozpoznania przedstawić do zatwierdzenia o godz.16.30.
W planie uwzględnić możliwość prowadzenia rozpoznania z rejonu wzg.148,0, po zlikwidowaniu w tym rejonie grupy rozpoznawczej nieprzyjaciela.

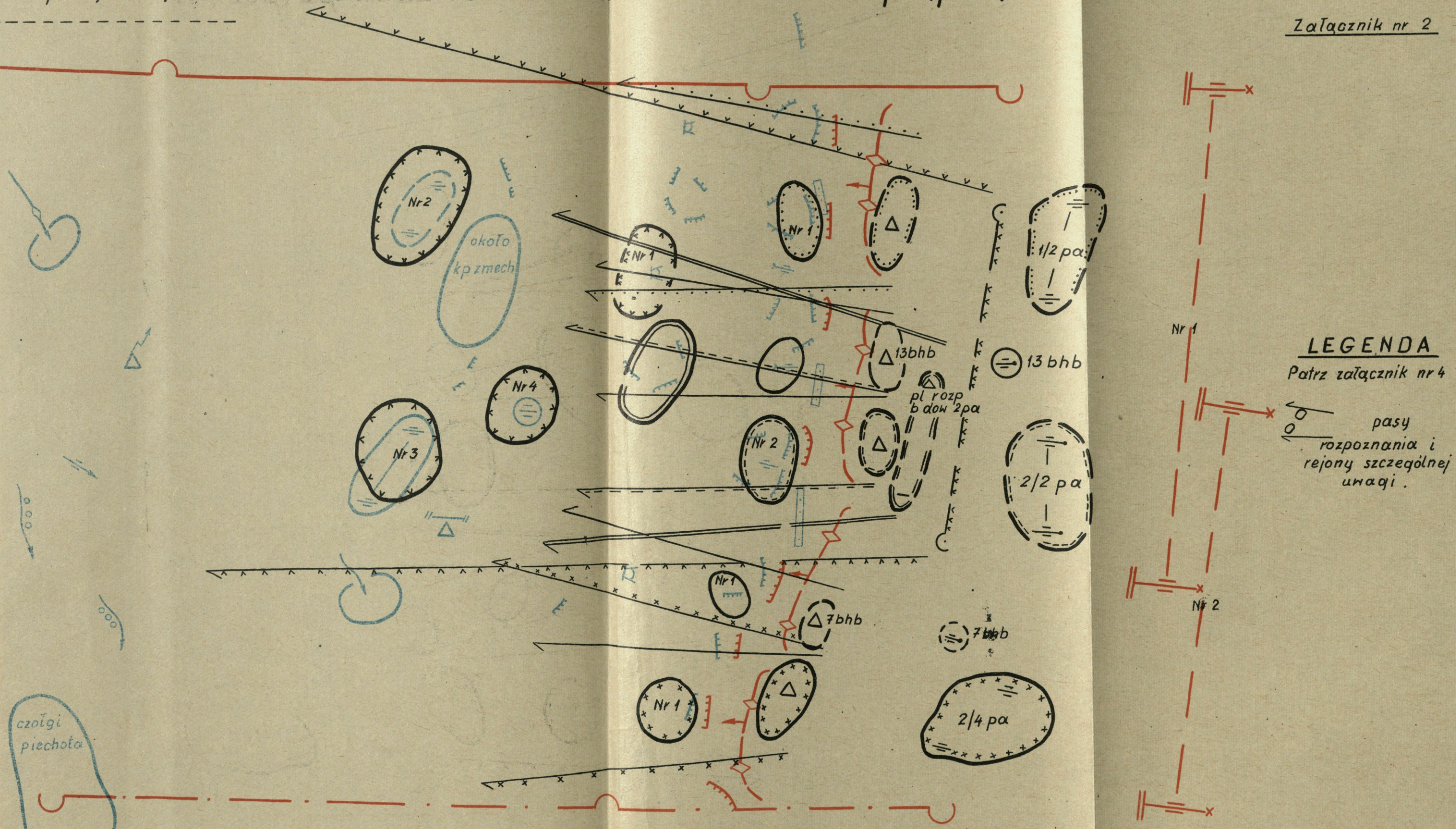
Załącznik nr 1
(do przykładu kalkulacji
przegrupowania)



ZATWIERDZAM
Szef Artylerii 7pz

PLAN ROZPOZNANIA ARTYLERII pz (pcz) W NATARCIU /WARIANT/

Załącznik nr 2



LEGENDA
Patrz załącznik nr 4

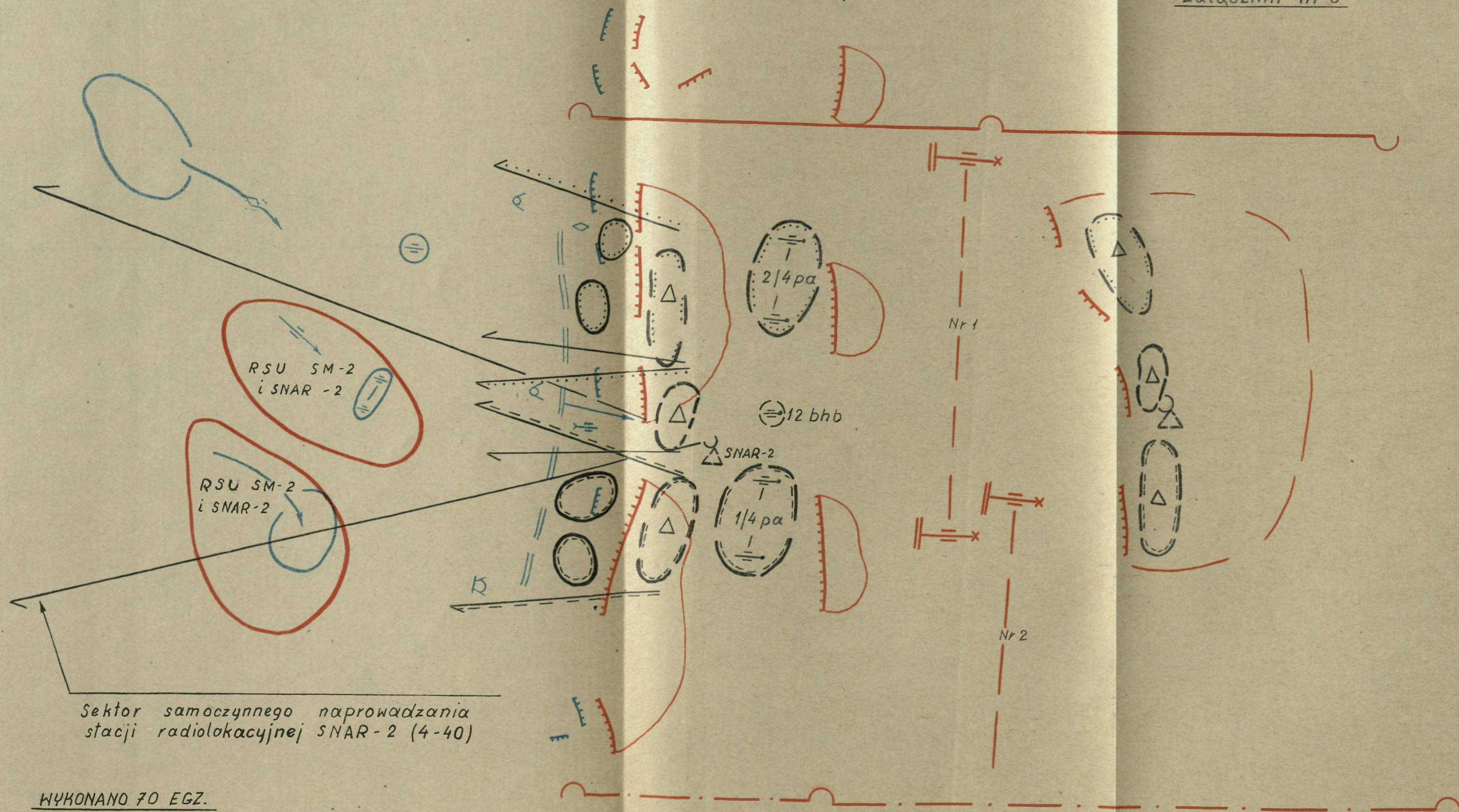
pasy rozpoznania i rejonu szczególnej uwagi.

Pomocnik Szefa Artylerii 7pz

ZA TWIERDZAM
Szef Artylerii 12 pz

PLAN ROZPOZNANIA ARTYLERII pz(pcz) W OBRONIE | WARIANT |

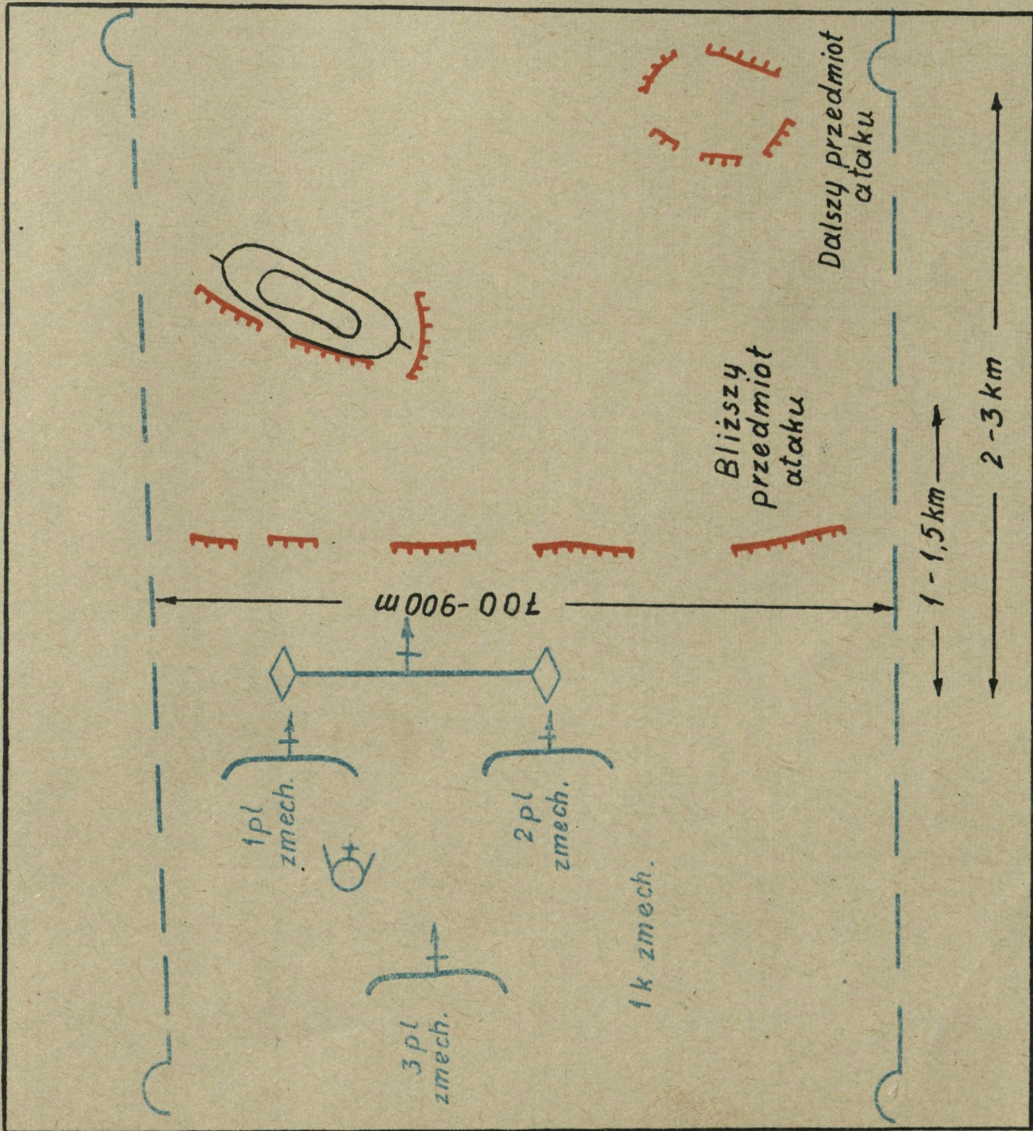
Załącznik nr 3



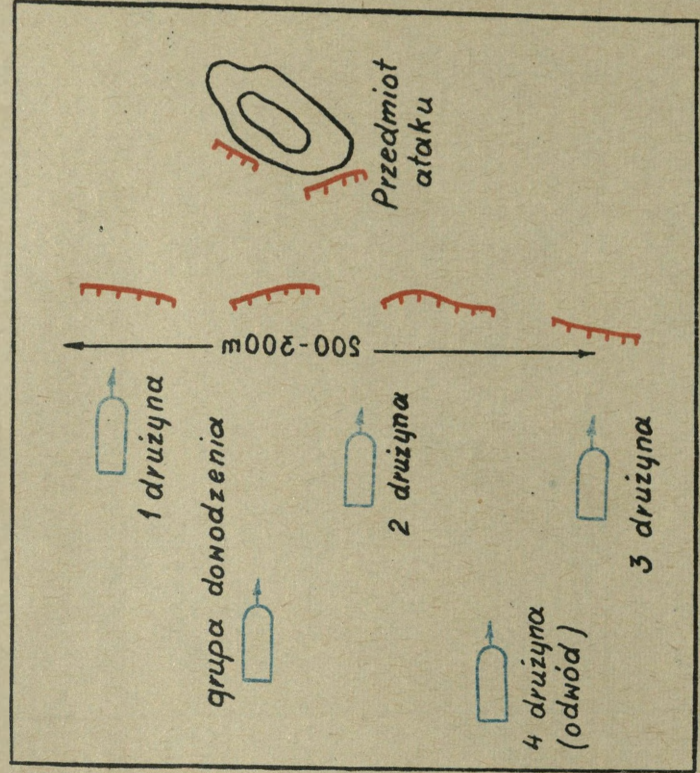
Sektor samoczynnego naprowadzania
stacji radiolokacyjnej SNAR-2 (4-40)

WYKONANO 70 EGZ.
Nr ks. 03184/HW
Wyk. ppłk CZEPAN

Pomocnik Szefa Artylerii 12 pz

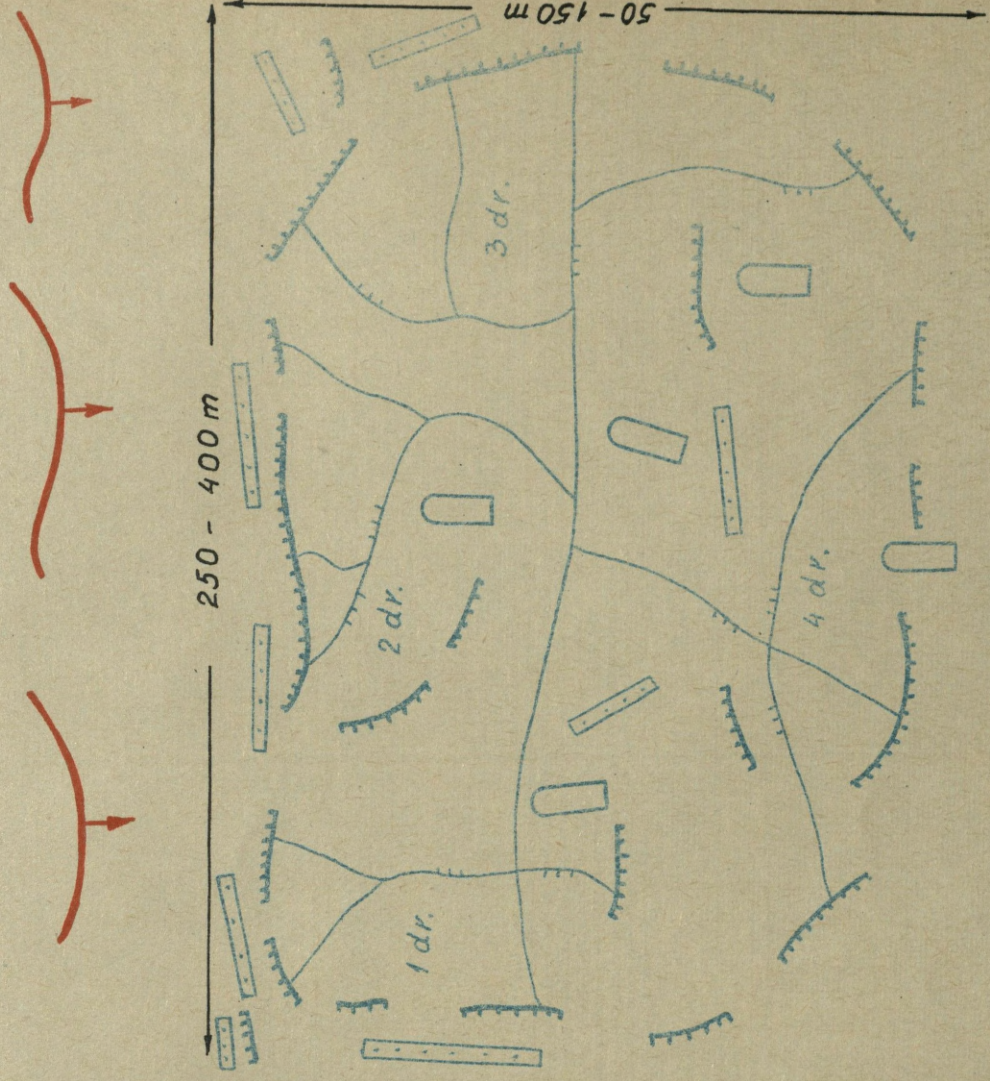


Угруппование боевых компаний механизированной NRF в наступлении

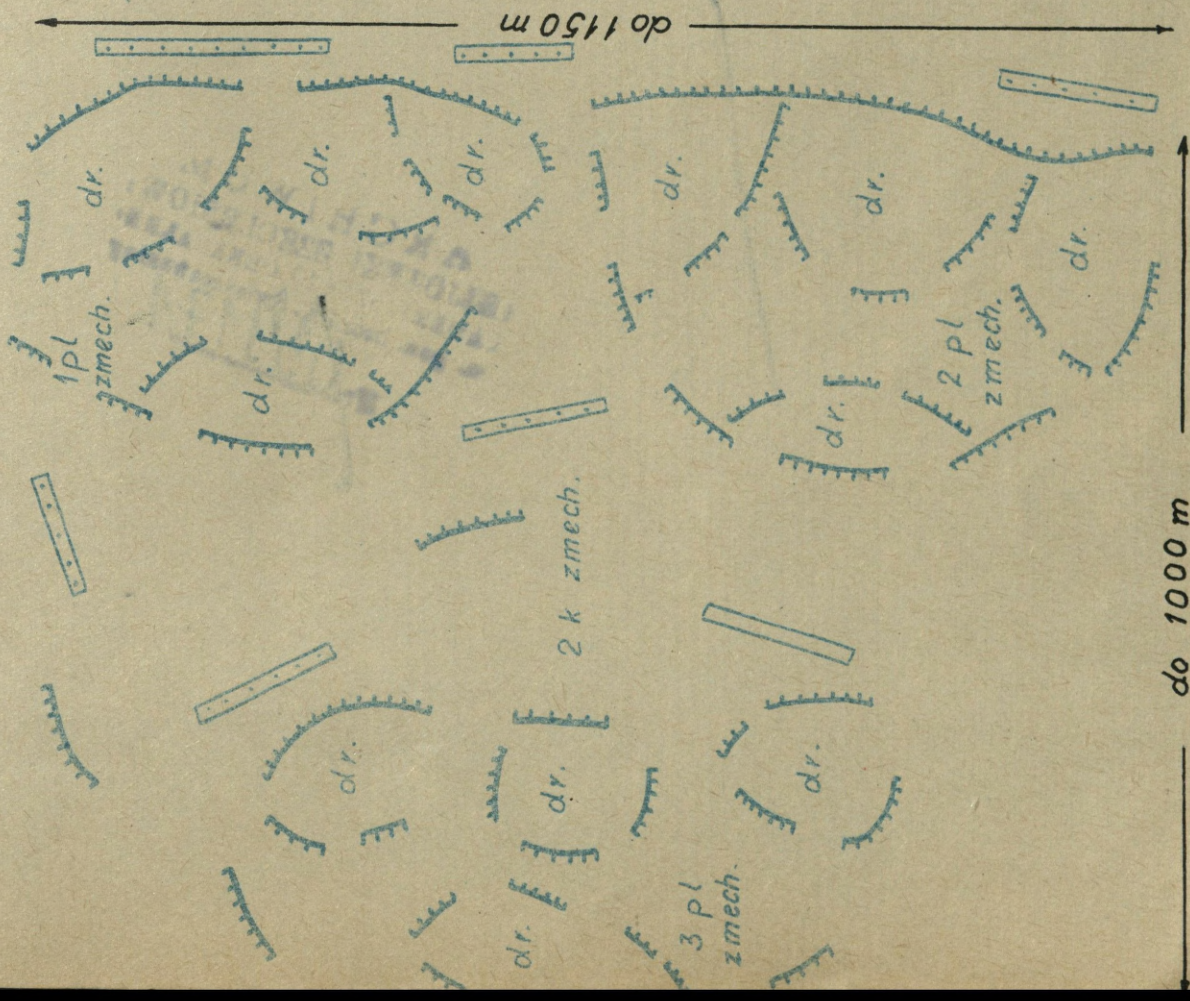


Угруппование боевое plutonu zmechanizowanego NRF в наступлении

Załącznik nr 8



Ugrupowanie bojowe plutonu
zmechanizowanego NRF w obronie



Ugrupowanie bojowe kompanii
zmechanizowanej NRF w obronie



ARCHIWUM
BIBLIOTEKI SZKOŁOWEJ
KADEMI SZTABU GENERALNEGO
m. gon. bronik. S. Kierzeński

039171