

458 28 wk

Do użytku  
służbowego

~~SECRET~~  
Egz. Nr.....1

# BIULETYN KOMITETU UCZELNIANEGO AKADEMII SZTABU GENERALNEGO

IM. GEN. BRONI KAROLA ŚWIERCZEWSKIEGO



4 (43)

pf 38974  
BIBLIOTEKI SZKOLENIOWE  
AKADEMII SZTABU GENERALNEGO  
im. gen. broni K. Świerczewskiego  
38974

WARSZAWA ■ MAJ ■ 1975



*Paralel. prot. 12677*

*1*

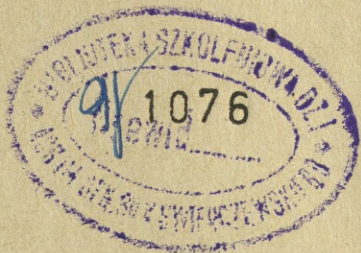


Egz.nr ....

1

BIULETYN KOMITETU PZPR  
AKADEMII SZTABU GENERALNEGO WP  
im. gen. broni K. Świerczewskiego

Nr 4/43/



*6 egz -  
1-6 B. Sł. do int  
oprac mat. szkol.  
N. p. 646/ww  
płm*

ARCHIWUM  
BIBLIOTEKI SZKOLENIOWEJ  
AKADEMII SZTABU GENERALNEGO  
im. gen. broni K. Świerczewskiego

*38974*

WARSZAWA

M a j

1975 r.

## SPIS TREŚCI

Str.

1. Plan perspektywiczny przedsięwzięć Komitetu PZPR ASG WP i POP w zakresie realizacji uchwały XV Kon- ferencji Partyjnej i węzłowych zadań pracy partyjnej na okres kadencji 1975-1977 r. ....	1
2. Zasady i formy pracy komitetu PZPK Akademii Sztabu Generalnego WP w okresie kadencji 1975-1977 .....	13
3. Plan realizacji wniosków i postulatów .....	29
4. Ocena procesu szkolenia w I półroczu 1974-75 oraz zadania na II półrocze .....	36
5. Ocena obchodów Święta 1 Maja i czynu partyjnego .....	51

1

PLAN PERSPEKTYWICZNY

Egz.nr .....

PRZEDSIĘWZIĘC KOMITETU PZPR ASG WP I PODSTAWOWYCH ORGANIZACJI PARTIJNYCH W ZAKRESIE  
REALIZACJI UCHWAŁY XV KONFERENCJI PARTIJNEJ I WEZŁOWYCH ZADAŃ PRACY PARTIJNEJ NA  
OKRES KADENCJI 1975-1977 r.

Najbliższe dwa lata, to okres, w którym przed wszystkimi pracownikami akademii, a zwłaszcza przed członkami partii, stanie wiele bardzo trudnych i szczególnie odpowiedzialnych zadań, a przede wszystkim: przygotowanie do VII Zjazdu Partii i wcielenie w życie jego uchwał, uczczenie XXX rocznicy zwycięstwa nad faszyzmem i XX rocznicy podpisania Układu Warszawskiego oraz realizacja zarówno postanowień nakreślonych i zaakceptowanych przez całą społeczność akademicką w "Programie rozwoju ASG w latach 1976-1990", jak również zadań wynikających z referatów problemowych Szefa Sztabu Generalnego WP i Komendanta Akademii Sztabu Generalnego WP ogłoszonych na XV Konferencji PZPR ASG.

Realizacja tych zadań będzie wymagała pełnej mobilizacji wszystkich członków partii oraz wyzwolenia ogromnej energii twórczej, inicjatywy całego kolektynu akademickiego i wszystkich istniejących rezerw.

Stąd też różnorodnymi formami pracy partyjnej należy zapewnić wysoką aktywność członków partii we wszystkich zamierzeniach kształtujących właściwą postawę ideowo-polityczną w realizacji przedsięwzięć w dziedzinach: ideologiczno-politycznej i wewnątrzpartyjnej, dydaktyczno-wychowawczej i naukowo-badawczej oraz gospodarczej, socjalno-bytowej rozpracowanych w niniejszym dokumencie.

Lp.	Treść rozpatrywanego problemu /zaleconego uchwałą XV Konferencji Partyjnej; dziedziny działania/	Forma realizacji	Odpowiedzialny za realizację	Termin realizacji	Sposób rozliczenia realizowanego problemu	Uwagi
1.	I. Przedsięwzięcia w zakresie pracy ideologiczno-politycznej i wewnątrzpartyjnej	3	4	5	6	7
1.	W dalszym ciągu z całą konsekwencją wcielić w życie zasadę "każdy oficer członek partii wykształconym marksistą", zwiększając współodpowiedzialność podstawowych organizacji partyjnych i przelozonych służbowych za jej realizację.	a/ Objąć różnymi formami szkolenia partyjnego wszystkich członków i kandydatów PZPR. Podnieść rangę WUMU-u w systemie szkolenia partyjnego. b/ Opracować program obowiązkowej literatury marksistowsko-leninowskiej przewidzianej do studiowania indywidualnego przez poszczególnych członków partii i zobowiązać wszystkich do jego realizacji. c/ W czasie rozmów indywidualnych z członkami PZPR - szefami komórek organizacyjnych i innymi przełożonymi wymagać stopnia znajomości zaangażowania podwładnych w szkolenie ideologiczne oraz dokonywać oceny stopnia realizacji obowiązku stałego organizowania, analizowania i prowadzenia pracy ideowo-wychowawczej z podwładnymi. d/ Dokonywać analizy i oceny pracy poszczególnych POP w zakresie działalności ideowowychowawczej. e/ Po zakończeniu roku szkolenia partyjnego i ideowopolitycznego dokonać szczegółowej analizy jego rezultatów, ocenić poszczególne, towarzyszy i formułować wnioski zmierzające do doskonalenia jego treści.	Zespół ideologiczny	Całą kadencję	Dokonywać okresowych analiz wyników szkolenia wypracowane wnioski omawiać z sekretarzami POP i służbowymi przełożonymi. Przeprowadzać zebrania grup partyjnych na wybrane tematy i egzekwować znajomość nakazanej lektury.	
			Zespół ideologiczny	Na końcu roku szkolnego		
			Egzekutywa Komitetu POP	Całą kadencję	Wnioski i oceny z rozmów indywidualnych przedstawiać na plenarnych posiedzeniach, zebraniach POP oraz zespole Komendanta ASG.	
			Egzekutywa	Całą kadencję	Treść analizy i wnioski przedstawić na posiedzeniach i spotkaniach z sekretarzami POP.	
			Zespół ideologiczny i Komitetu POP		Analizę oraz wnioski przedstawić na posiedzeniach i zebraniach POP.	

1	2	3	4	5	6	7
		f/ W biuletynie PZPR i na spotkaniach z sekretarzami POP oraz na posiedzeniach Rady Naukowej prezentować dokumenty Komitetu Centralnego PZPR, Głównego Zarządu Politycznego WP i inne materiały pomocne w pracach ideowo-wychowawczych.	Egzekutywa Komitetu POP	Całą kadencję	W czasie rozmów indywidualnych sprawdzać stopień korzystania z prenumerowanych materiałów.	
		g/ Dokonywać okresowych ocen zakresu i efektywności pracy ideowo-wychowawczej prowadzonej przez kadre dydaktyczną ze słuchaczami szczególnie w czasie zajęć szkoleniowych i innych zamierzeń wynikających z programu studiów.	Zespół ideologiczny	Raz w roku	Opracowane oceny i wnioski przedstawiać egzekutywie i Komendzie ASG.	
		h/ Inspisować kierownictwo klubu oficerskiego do wzbogacania realizowanych zamierzeń w treści wzbogacające wiedzę ideologiczną i polityczną.	Zespół ideologiczny	Całą kadencję	Na posiedzeniach egzekutywy wysłuchiwać ocen kierownika klubu oraz sekretarzy POP	
		i/ Uczestniczyć w posiedzeniach zespołów rozliczających poszczególne komórki organizacyjne z realizacją zadań służbowych i egzekwować od szefów /dowódców/ sprawozdania ze stanu i wyników szkolenia ideowo-politycznego podległych zespołów.	Sekretarz	Całą kadencję	Wynikające wnioski przedstawiać na posiedzeniu Komitetu i zespolo Komendanta ASG.	
2.	Wzbogacić treść zebranych partyjnych tematyką ideologiczną nakładając obowiązek ich organizowania przynajmniej raz na kwartał.	a/ Podejmować na zebraniach partyjnych /POP i grup partyjnych/ problemy wynikające z uchwał VI i VII Zjazdu, plenarnych posiedzeń KC PZPR i innych dokumentów partyjnych.	Komitetu POP	Całą kadencję	O wynikach pracy informować okresowo egzekutywę	
		b/ Inspisować komitety POP do omawiania na zebraniach partyjnych tematów aktualnie ważnych, opracowywać tezy do referatów i dyskusji, zapewniać niezbędną literaturę.	Zespół ideologiczny	W miarę potrzeb	Na posiedzeniu egzekutywy referować rezultaty i wnioski.	

1	2	3	4	5	6	7
2	3	4	5	6	7	8
3	4	5	6	7	8	9
4	5	6	7	8	9	10

Na spotkaniach z sekretarzami wysłuchiwać sprawozdań z realizacji zamierzeń

Całą kandydencję

Zespół ideologiczny Komitety POP

Całą kandydencję

Wyniki analizy i wnioski przedstawiać na posiedzeniach egzekutywy i spotkaniach z sekretarzami POP.

Raz w roku

Zespół ideologiczny

Raz w roku

Problemy te omawiać na posiedzeniach komitetów

Całą kandydencję

Egzekutywa Komitety POP

Całą kandydencję

Na posiedzeniach przedstawiać informacje o wynikach pracy.

Raz w roku

Egzekutywa

Raz w roku

O wynikach pracy informować Komitet

Całą kandydencję

Egzekutywa

Całą kandydencję

W pracy wykorzystać te-  
sty KO  
PZPR  
uchwa-  
lone na  
XVI Ple-  
num

c/ Zapraszać na zebrania partyjne towarzyszy frontu ideologicznego, działaczy partyjnych, weteranów walk, przedstawić ich życie gospodarcze, aparat partyjno-politycznego w celu zapoznania i przydziku-  
towania z członkami partii  
ważniejszych problemów ideologicznych, pracy partyjnej oraz aktualnych zagadnień życia kraju.  
d/ Dokonywać okresowych analiz wyników pracy w tym zakresie.

Umacniać autorytet i rolę partii jako kierowniczej siły we wszystkich dziedzinach życia i działalności akademii oraz inspirować aktywną działalność wszystkich organizacji społecznych działających na naszym terenie.

a/ W codziennej działalności nad umacnianiem autorytetu i roli partii w uczelni na pierwszym miejscu postawić obowiązek wzorowego wykonywania przez każdego członka i kandydata partii wszystkich zadań partyjnych i służbowych. Wymagać od członków partii właściwej postawy ideowej, ofiarności w pracy, zaangażowania społecznego, dyscypliny, wysokiej wiedzy politycznej, ofiarności.

Organizować narady członków partii działających w organizacjach społecznych, wysłuchiwać sprawozdań o wynikach pracy, przedyskutowywać wynikające problemy, ukierunkowywać dalszą działalność.

b/ Organizować narady członków partii działających w organizacjach społecznych, wysłuchiwać sprawozdań o wynikach pracy, przedyskutowywać wynikające problemy, ukierunkowywać dalszą działalność.

c/ Wyróżniać za wzorową działalność, wyciągać wnioski organizacyjne w stosunku do wszystkich działających na szkodę autorytetu partii.

1	2	3	4	5	6	7
4.	Inspirować działalność mającą na celu propagowanie i zeczywistego wkładu naszych sił zbrojnych, ruchu oporu oraz organizacji partyjnych i społecznych w narodowym i społecznym wyzwalaniu naszej Ojczyzny oraz w zwycięskim zakończeniu II wojny światowej.	<p>a/ W oparciu o uchwałę Biura Politycznego rozwinąć szeroką pracę propagandowo-organizacyjną wśród całego stanu osobowego uczelni w celu ukazania rzeczywistego wkładu sił zbrojnych, ludowej partyzantki i wszystkich postępowych sił społecznych w zwycięstwo nad faszystem.</p> <p>b/ Organizować spotkania z uczestnikami walk-żołnierzami i partyzantami.</p> <p>c/ Delegować naszych towarzyszy na spotkania z ludnością cywilną, młodzieżą.</p> <p>d/ W czasie ćwiczeń terenowych i podróży historycznych wygłaszać prelekcje w miejscach walk, wysłuchiwać wspomnień uczestników walk, oddawać hołd poległym.</p> <p>e/ W szerokim stopniu wykorzystywać filmy traktujące o wkładzie żołnierzy sił zbrojnych i ruchu oporu w zwycięstwo.</p> <p>f/ Popularyzować wydawną literaturę batalistyczną, pamiętnikarską i naukową na powyższe tematy.</p>	Zespół ideologiczny Komitety POP		Na posiedzeniu komitetu dokonać oceny wyników pracy.	
5.	Kształtować wśród członków partii poczucie odpowiedzialności za wykonywanie swoich obowiązków oraz rzetelny stosunek do dyscypliny partyjnej.	<p>a/ Na zebraniach POP konkretnie, aktualnie dla danego środowiska, omawiać problematykę zawartą w dokumentach XVI Plenum KC PZPR.</p> <p>b/ Różnymi formami popularyzować i wyróżniać "ludzi dobrej roboty".</p> <p>c/ Konsekwentnie zwalczać najmniejszy nawet przejaw niedyscyplinowania, lenistwa, bagatelizowania obowiązków członka partii, żołnierza.</p>	Kierownicy ćwiczeń  Kierownik klubu  Kierownik biblioteki naukowej Kierownik klubu  Komitety POP  Egzekutywa Komitety POP  Komitety POP Egzekutywa	Całą ka- dencję  Całą ka- dencję  Całą ka- dencję  Całą ka- dencję  Całą ka- dencję  Wg planów komitetów POP  Całą ka- dencję  Całą ka- dencję	Zagadnienia te analizować na posiedzeniach Komitetu dwa razy w roku.	

1	2	3	4	5	6	7
6.	<p>Inspirować i organizować spotkania i narady partyjne z udziałem przedstawicieli różnych środowisk uczelni.</p>	<p>Na narady zapraszać sekretarzy POP, grupowych partyjnych, szefów komórek organizacyjnych, przedstawicieli Rady Zakładowej, ORW, Rady Klubu, SZMW, ZBoWiD i innych organizacji społecznych w celu dokonania analizy i oceny pracy oraz przedyskutowania wpływu ich działalności na całokształt życia uczelni.</p>	Egzekutywa	wg potrzeb	Wnioski z narad zamieszczać w biuletynie	
7.	<p>Kształtować atmosferę sprzyjającą rozwijaniu i stosowaniu krytyki i samokrytyki w codziennym działaniu partyjnym, zdecydowanie przeciwdziałać wszelkiemu tłumieniu krytyki, występując jednocześnie przeciwko jej wykorzystaniu w celach osobistych.</p>	<p>a/ Operatywnie i konsekwentnie rozpatrywać wszystkie zgłoszone wnioski, propozycje i krytyczne uwagi, analizować możliwość i celowość ich wykorzystania, wdrażać każdą twórczą myśl, wyjaśniać zainteresowanym przyczyny nie zrealizowania zgłoszonych wniosków.</p> <p>b/ Analizować krytyczne wystąpienia, ustosunkowywać się do podnoszonych problemów, nie pozostawiać bez wyjaśnienia żadnej wypowiedzi.</p> <p>c/ Popierać inicjatywy członków partii, którzy stosując właściwe oręż krytyki, przyczyniają się do likwidacji ujemnych zjawisk.</p> <p>d/ Napiętnować z całą surowością tłumicieli krytyki lub reprezentantów krytyki niesłusznej, złośliwej.</p>	Egzekutywa	Całą kandydencję	Dokonywać na posiedzeniach egzekutywy okresowych ocen całości problemu, a wynikające wnioski przedstawiać na posiedzeniach i spotkaniach z sekretarzami POP.	
			Egzekutywa	Całą kandydencję		
			Egzekutywa	Całą kandydencję		
			Egzekutywa	Całą kandydencję		

1	2	3	4	5	6	7
8.	W dalszym ciągu wpływać na właściwe kształtowanie stosunków międzyludzkich.	<p>a/ Operatywnie załatwiać wszelkie sprawy mogące doprowadzić do zadszalenie i nieporozumień w zespołach.</p> <p>b/ Czuwać nad sprawiedliwą oceną działalności każdego pracownika uczelnianego, satysfakcjonować wzorowych, potępiać nieuczciwych.</p> <p>c/ Na zebraniach POP omawiać tematy mające związek z atmosferą pracy, stosunkami w zespołach.</p> <p>d/ Udzielać pomocy w załatwianiu spraw osobistych.</p>	<p>Egzekutywa Komitety POP</p> <p>- " -</p> <p>- " -</p> <p>Komitety POP</p>	<p>Całą ka- dencję</p> <p>- " -</p> <p>- " -</p>	<p>Oceny problemu dokonywać na posiedzeniach Komitetu. Wnioski przedstawiać Zespołowi Komandanta.</p>	
9.	Na posiedzeniach Komitetu i Egzekutywy dokonywać okresowych ocen pracy podstawowych organizacji partyjnych oraz ich komitetów.	<p>a/ Dokonać podziału obowiązków członków KU, zobowiązać do systematycznej pomocy w pracy poszczególnych POP, wy magać przedstawiania egzekutywie uwag i spostrzeżeń.</p> <p>b/ Raz w roku organizować kontrolę pracy POP, a wyniki omawiać na egzekutywie przy udziale zainteresowanych komitetów POP.</p> <p>c/ Na spotkaniach z sekretarzami wysłuchiwać informacji o treści pracy poszczególnych POP i jej rezultatach.</p>	<p>Komitet i Egzekutywa</p> <p>Egzekutywa Zespółideo- logiczny</p> <p>Egzekutywa</p>	<p>Całą ka- dencję</p> <p>- " -</p> <p>- " -</p>	<p>Treść wypracowanych ocen przedstawiać na posiedzeniach.</p>	
10.	W dalszym ciągu prowadzić szeroką pracę ideowo-polityczną i organizacyjną w celu pozyskania nowych członków partii szczególnie spośród żołnierzy służby zasadniczej i pracowników cywilnych.	<p>a/ Zapraszać bezpartyjnych na szkolenie ideologiczne w POP i zebrania partyjne o charakterze ideologicznym, produkcyjnym i z okazji przypadających rocznic.</p> <p>b/ Inspirować koła SZMW i ZMS do podejmowania na zebraniach tematów kierowniczej roli partii w życiu narodu i kraju.</p> <p>c/ Na posiedzeniach komitetów POP dokonywać okresowych analiz i ocen wyników pracy nad wzrostem szeregów partyjnych.</p>	<p>Komitety POP Zespół</p>	<p>Całą ka- dencję</p>	<p>Na posiedzeniu egzekutywy raz na pół roku, a posiedzeniu Komitetu raz w roku dokonywać oceny wzrostu szeregów partyjnych.</p>	

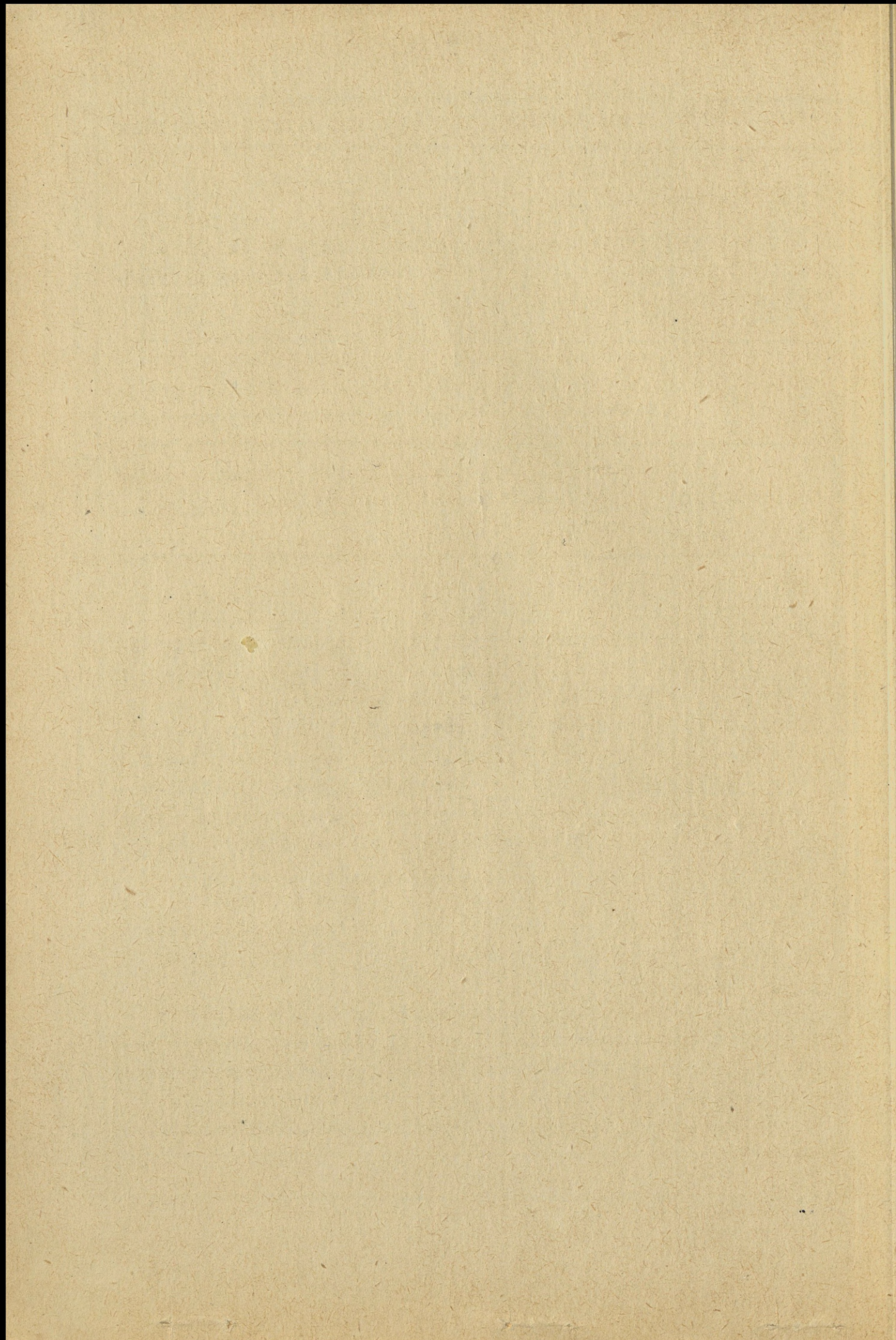
1	2	3	4	5	6	7
11.	<p>Kontynuować eksperymenty polegający na tworzeniu podstawowych organizacji partyjnych wspólnych dla słuchaczy i kadry na bazie katedr, którym podporządkowane są kursy.</p>	<p>a/ Dokonać oceny wyników eksperymentu przeprowadzonego w niektórych podstawowych organizacjach partyjnych.</p> <p>b/ Przeprowadzić konsultacje z komitetami POP przewidzianymi do połączenia się w jedną organizację w celu sformułowania opinii na ten temat.</p>	Zespół i Egzekutywa	do 30.8.75 r.	Wyniki omówić na posiedzeniu Komitetu i podjąć wiążące decyzje.	
12.	<p>Kontynuować i rozwijać współpracę z terenowymi instancjami partyjnymi, paramilitarnymi i administracyjnymi oraz zakładowymi organizacjami partyjnymi dzielnicy Praga-Południe opierając ją na konkretnych założeniach.</p>	<p>a/ Organizować wspólne narady Komitetu, sekretarzy POP kadry i słuchaczy, przedstawicieli zakładowych komitetów partyjnych /współpracujących z ASG/.</p> <p>b/ Zapraszać przedstawicieli instancji partyjnych i administracyjnych dzielnic Praga-Południe oraz Zakładów pracy, przodujących pracowników na akademie i inne uroczystości, zebrania partyjne, spotkania z przodującymi pracownikami kadry, słuchaczami, żołnierzami służby zasadniczej.</p> <p>c/ Bezpośrednie kontakty ASG i POP z zakładów pracy.</p> <p>d/ Uczestniczyć w przedsięwzięciach realizowanych przez KD PZPR i zakładowe komitety partyjne.</p>	Egzekutywa  Egzekutywa Komitetu POP ZA SZMW  Komitety POP  Egzekutywa	Całą kalendarcję	Raz w roku przedstawiać na posiedzeniu Informację o wynikach współpracy. Wypracowaną ocenę i wnioski zamieszczać w Biuletynie.	Informowanie egzekutywy o rezultatach pracy.

1	2	3	4	5	6	7
1.	<p>Doprowadzenie postawionych zadań do wiadomości i realizacji przez członków partii - odnośny punkt uchwały stwierdza "Inspirować i rozwijać twórczą inicjatywę grup partyjnych i POP dla najlepszego wykonania zadań wynikających z dyktaw i rozkazów Ministra Obrony Narodowej, Szefa Sztabu Generalnego WP oraz wytycznych organizacyjnych szkoleniowych Komendanta do działalności ASG w poszczególnych latach.</p>	<p>Zebrań partyjne, na których członkowie partii zostają zapoznani z zadaniami służbowymi i partyjnymi.</p>	<p>Egzekutywa Zespół Komitety POP przełożeni służbowi</p>	<p>Corocznie na odprawach szkoleniowych. Wnioski i propozycje przedstawiać przełożonym demickiego do realizacji.</p>		
2.	<p>Inspirowanie właściwej organizacji realizacji postawionych zadań - odnośne punkty uchwały stwierdzają: - inspirować przodowników i współpracowników i bezpartyjnych w zakresie doskonalenia metod kształcenia i wychowania słuchaczy oraz działalności naukowej. - Zwiększyć wśród słuchaczy poczucie partyjnej odpowiedzialności za wyniki osiągnięte podczas studiów, wyzwać inicjatywę w poszukiwaniu nowych form indywidualnego i zespołowego uczenia się oraz pogłębiania wiedzy ogólnej i taktyczno-operacyjnej, a także kształtować rzetelne podejście do rozwijania przodownictwa i współpracownictwa.</p>	<p>Wspólne posiedzenie KU i RN z udziałem przedstawicieli Wydz. Politycznego, szefów komórek zabezpieczających i aktywu partyjnego dla omawiania szczegółowych zadań stojących przed uczelnią.  Pobudzać kadre akademii do ciągłego doskonalenia prac realizowanych tak przez komórki dydaktyczne, jak i zabezpieczające wyróżniających się w tym zakresie odpowiednio i szeroko popularyzować. Zebrania POP poświęcone rozpatrywaniu problemów. Wnioski w tym zakresie przedstawiać do Komitetu.</p>	<p>Egzekutywa i zespół Komitetu  POP, szefowie ogniw org.</p>	<p>Dwa razy w czasie kadencji  Wnioski i propozycje po akceptacji Komendanta wydać w Biuletynie i zaleźnie od realizacji.</p>		
					<p>Zebr. POP raz w roku. Wyk. POP: - ocena na posiedzeniach; - przedstawiać wyróżniających się do nagród; - powiadomienie zainteresowanych o sposobie załatwienia.</p>	

1	<p>-aktywnie współpracę komitetów POP i kadry z komitetami POP słuchaczy w zakresie poszukiwania skuteczniejszych form i sposobów nauczania, wychowania, umacniania dyscypliny i przestrzegania tajemnicy wojskowej;</p> <p>-upowszechniać dobre doświadczenia w zakresie współpracy komitetów;</p> <p>-inspirować formy i metody coraz ściślejszej i efektywniejszej współpracy z Wyższymi Szkołami Oficerskimi, nad którymi ASG sprawuje patronat;</p> <p>-rozwijać akcje popularyzacji dorobku dydaktyczno-wychowawczego i naukowego Akademii Sztabu Generalnego WP zarówno w siłach zbrojnych, jak i wśród uczelni cywilnych.</p>	3	<p>Zbieranie wniosków oraz śledzenie za tokiem realizacji propozycji i wniosków.</p> <p>Koordynowanie przez ze spół wysiłków w tym zakresie organizacji partijtjnych i organów służbowych.</p> <p>Ustalenie osiągnięć konkretnych osób i spopularyzowanie ich wśród pozostałych.</p>	4	5	6	7
3.	<p>Ocena realizacji postawionych zadań - odpowiedni punkt uchwały stwierdza: inspirować zebrania POP i grup partyjnych poświęcone ocenie działalności dydaktycznej, wychowawczej, naukowej, publicystycznej i racjonalizatorskiej /nowatorskiej/ członków partii oraz podnoszenie przez nich kwalifikacji fachowych i pedagogicznych.</p>	<p>W ramach zebrań partyjnych, na posiedzeniach zespołów, odprawach służbowych - ocena stanu faktycznego.</p>	<p>Egzekutywa, zespoły, POP, komitety szefowie ogniw org.</p>	<p>Na zebraniach POP i RN międzykatedralnych, ocena sta-odprawach, w trakcie nu wykonania prowadzenia rozmów na zadań, indywidualnych.</p> <p>postawienie nowych</p>			

1	2	3	4	5	6	7
III. Przedsięwzięcia w zakresie pracy gospodarczej i socjalno-bytowej						
1. Dookonać formy i metody partyjnego współdziałania i współpracy z ogólnymi służbowymi we wszystkich przedsięwzięciach zmierzających do poprawy warunków pracy i życia uczelniał, zapewnić w nich udział członków partii.	✓	- odbyć zebrania w POP, na których omawiać plan rozwoju ASG do 1990 roku i zaopiniować towarzyszy z konkretnymi inwestycjami; - spowoiować organizację wystaw stałej obrazującej zamierzenia inwestycyjne na terenie ASG; - w ramach działalności ZKS inicjować i kontrolować prace komisji działających w ASG oraz badać efektywność poczynan niektórych ogniw służbowych.	Egzekutywa	10.75z.	Przygotować odpowiedni materiał dla sekretarza POP	
2. Systematycznie oceniać działalność poszczególnych ogniw gospodarczych i społeczno-socjalnych zwracając szczególną uwagę na prawidłowość gospodarowania mieniem wojskowym oraz partyjne zaangażowanie i odpowiedzialność towarzyszy za realizację zadań związanych z ich odcinkami pracy.	✓	- zaktywizować działalność komisji działających w ASG, wysłuchiwać ich sprawozdań przez Egzekutywę KU i w oparciu o wnioski komisji prowadzić rozmowy z szefami ogniw gospodarczych inicjując ich działalność w kierunku doskonalenia stylu pracy; - inspirować popularyzacje zespółów i wyróżniających się w pracy.	Egzekutywa	przez cały czas trwania kad.	Analizować wnioski poszczególnych komisji, prowadzić rozmowy, a o zamierzeniach informować w BI.	
3. Inspirować za pośrednictwem członków partii podejmowanie przez całą społeczność akademicką konkretnych zadań wynikających z "Planu perspektywicznego rozwoju ASG" i potrzeb bieżących.	✓	- raz na kwartał opracowywać plan realizacji podejmowanych czynów społecznych i pewnić ich realizację; - inicjować podejmowanie czynów społecznych i zapewnić ich realizację, przez POP i inne organizacje społeczne działające w ASG.	Egzekutywa	raz na kwartał	Opracowywać konkretne wnioski dla Komendy ASG	
4. Utrzymać ścisłą więź pomiędzy KU, a komisjami społecznymi udzielając im partyjnej pomocy i inspirować ich działanie.	✓	- ZKS w ramach swych uprawnień będzie utrzymywał systematyczną współpracę ze wszystkimi komisjami działającymi w ASG.	Zespół Egzekutywa	sukcesywnie	W porozumieniu z kwatermistrzem ustalać potrzeby i planować ich realizację. Inspirowanie czynów	
			ZKS Egzekutywa	permanently	Analiza wniosków przedstawionych przez ZKS, podejmowanie odpowiedzialnych przedsięwzięć i propozycji dla Komendy ASG	

Wykonano w 40 egz.  
 Egz. nr 1-40 B.Gł.OZS  
 Wyk. płk Bartuszek  
 Druk. OH, dn. 18.4.75z.  
 Nr ks. PP-360/PP-1014/WW



ZASADY I FORMY PRACY KOMITETU PZPR AKADEMII SZTABU GENERALNEGO  
WP W OKRESIE KADENCJI 1975-1977

I. POSTANOWIENIA OGÓLNE

Komitet PZPR Akademii Sztabu Generalnego WP działa w oparciu o obowiązujące uchwały, instrukcje i wytyczne nadrzędnych instancji partyjno-politycznych.

Realizując w warunkach uczelni uchwały i wskazania VI, a w perspektywie VII Zjazdu partii, kolejnych Plenów KC PZPR oraz wykorzystując dotychczasowe doświadczenia, Komitet przyjmuje styl, zasady działania i formy pracy partyjnej, zapewniające przestrzeganie przez wszystkie instancje i członków partii w ASG leninowskich norm życia partyjnego, wykonanie zadań sformułowanych w uchwale konferencji sprawozdawczo-wyborczej oraz w wytycznych instancji nadrzędnych.

Komitet w bieżącej pracy opiera się na następujących zasadach:

- kolegiałości przy podejmowaniu decyzji dotyczących całości kształtu życia partyjnego w uczelni, a zarazem odpowiedzialności przed całym komitetem poszczególnych jego zespołów i członków za realizację powierzonych im zadań;
- operatywności w podejmowaniu, rozpatrywaniu i przekazywaniu do realizacji wniosków i postulatów wysuwanych przez członków i kandydatów partii na zebraniach i w bezpośrednich kontaktach lub przez komitety POP we wszystkich sprawach, a także w informowaniu zainteresowanych o możliwościach i stanie ich realizacji;
- jawności podejmowanych przedsięwzięć oraz konsultowania się z szerokim aktywnym partyjnym przy opracowywaniu ważniejszych kierunków pracy, stylu i zasad działania instancji partyjnych;
- sprawności informowania komitetów POP, a za ich pośrednictwem również członków partii o podstawowych aktualnych zagadnieniach pracy kierownictwa partii i państwa, ważniejszych wydarzeniach politycznych mających istotne znaczenie dla pracy partyjnej oraz decyzjach kierownictwa MON, komendy ASG i Komitetu;

- wnikliwości i obiektywizmu w przeprowadzaniu analiz nastrojów i postaw członków partii, a także operatywności w podejmowaniu niezbędnych przedsięwzięć partyjnych dla należytego ich kształtowania;
- utrzymywania stałej więzi z POP poprzez członków Komitetu wyznaczonych do udzielania pomocy komitetom, służenia im radą i niezbędną informacją, orientowaniu się w problematyce i poziomie pracy partyjnej;
- planowości działania w zakresie zarówno przedsięwzięć określonych uchwałą konferencji sprawozdawczo-wyborczej i obejmujących cały okres kadencji, jak też w przypadku realizacji przedsięwzięć bieżących wynikających z aktualnej sytuacji.

## II. ZASADY DOTYCZĄCE ZAKRESU I TREŚCI POSIEDZEŃ

2  
 Robocze posiedzenia Komitetu będą organizowane nie mniej jak raz na dwa miesiące. Na każdym z nich powinna być przedstawiona krótka informacja o aktualnej tematyce politycznej, partyjnej i gospodarczej. Należy przewidzieć czas na aktualne pytania członków Komitetu i odpowiedzi ze strony egzekutywy, Komendy Akademii. Posiedzenia nie powinny trwać dłużej niż 3-4 godziny. Czas wystąpienia w dyskusji 5-10 minut. Materiały i projekty uchwały należy dostarczyć członkom nie później jak 7 dni przed posiedzeniem. Celem posiedzeń będzie kolegialne rozpatrywanie planowych i bieżących spraw, zwłaszcza dotyczących: wypracowania i akceptacji perspektywicznych i aktualnych kierunków, form i metod działalności partyjnej oraz oceniania wyników ich realizacji, zatwierdzania problematyki posiedzeń plenarnych, narad, konferencji partyjnych, oceniania postępów i wyników pracy członków partii, które ze względu na specyfikę jednoosobowego dowodzenia nie mogą ocenić POP, zwłaszcza na odcinku wychowawczym, dydaktyczno-szkoleniowym, naukowo-badawczym, administracyjno-gospodarczym, w dziedzinie kształtowania stosunków międzyludzkich i norm etycznych mających szerszy aspekt społeczny, oceny okresowej pracy POP oraz organizacji społeczno-politycznych działających na terenie ASG, w sferze ustalania i oceniania treści, zakresu i formy szkolenia partyjno-politycznego, ustalania wniosków i postulatów partyj-

nych kierowanych do instancji nadrzędnych, oceny wyników pracy egzekutywy i zespołów problemowych komitetu, stanu realizacji uchwały konferencji partyjnych i uchwał doraźnych. Na posiedzenia plenarne, podczas których rozpatrywane będą ważniejsze sprawy problemowe, zaproszeni będą towarzysze z Wydziału Politycznego, Komendy i inni zainteresowani tą problematyką.

### III. ZASADY DOTYCZĄCE ZAKRESU I TREŚCI DZIAŁANIA SEKRETARZA I EGZEKUTYWY

W skład egzekutywy wchodzi 5 członków Komitetu:

- |                       |                                     |
|-----------------------|-------------------------------------|
| Sekretarz             | - tow. płk Stanisław BARTUSZEK      |
| Zastępca sekretarza   | - tow. płk Henryk SOBKIEWICZ        |
| • Zastępca sekretarza | - tow. płk Zbigniew SZUFLITA        |
| Członek               | - tow. płk Daniel KAŻMIEROWSKI      |
| Członek               | - tow. płk Władysław SIEMASZKIEWICZ |

Sekretarz kieruje pracą egzekutywy, załatwia bieżące sprawy partyjne nie wymagające kolegialnych decyzji oraz kieruje pracą sekretarzy POP i prowadzi pracę indywidualną z członkami partii. Ponadto utrzymuje ścisły kontakt z kierownictwem akademii, uczestniczy w odprawach i naradach organizowanych przez komendę ASG oraz zgłasza na nich postulaty i wnioski Komitetu, jak również - zgodnie z obowiązującymi instrukcjami - uczestniczy aktywnie w rozpatrywaniu spraw personalnych dotyczących: opiniowania, awansowania, obsady stanowisk, przeniesień, nagród, wyróżnień itp. Uczestniczy w posiedzeniach zespołu Komendanta ASG, reprezentuje Komitet i wszystkie POP. Jest on zobowiązany przedstawiać na tych posiedzeniach propozycje i postulaty Komitetu oraz podstawowych organizacji partyjnych. Sekretarz organizuje odprawy, szkolenia z sekretarzami POP, grupowymi partyjnymi i całymi Komitetami POP, jak również spotkania, narady z przedstawicielami terenowych organizacji społeczno-politycznych. Czuwa nad opracowaniem projektów planów pracy Komitetu oraz innych materiałów niezbędnych dla kierowania pracą realizującą uchwały.

Egzekutywa organizuje posiedzenia w zależności od potrzeb, nie mniej jednak jak jedno posiedzenie na 2 tygodnie. Jest ona zobowiązana rozwiązywać następujące problemy:

- podejmować decyzje dotyczące bieżących spraw pracy partyjnej /między posiedzeniami roboczymi Komitetu/, przede wszystkim związane z działalnością zespołów problemowych i komitetów POP;

- przygotowywać projekty planów pracy i innych dokumentów partyjnych dotyczących treści i form działania instancji partyjnych i komitetów POP oraz materiały na posiedzenia Komitetu i narady partyjne;

- przygotowywać niezbędne informacje dla członków Komitetu, sekretarzy POP i członków partii;

- przygotowywać dokumenty i podejmować decyzje odnośnie zespołów powoływanych do prowadzenia postępowania wyjaśniającego w sprawach personalnych i stosunków międzyludzkich;

- przyjmować sprawozdania od sekretarzy POP lub członków partii o stanie pracy, wykonaniu uchwały i wytycznych, a także wysłuchiwać wnioski i postulaty, rozpatrywać je i przekazywać do realizacji osobom lub czynnikom kompetentnym oraz informować zainteresowanych o możliwościach i terminach ich realizacji;

- organizować konsultacje z szerokim aktywnym partyjnym przy opracowywaniu ważniejszych kierunków pracy partyjnej;

- opracowywać projekty opinii partyjnych członków Komitetu, sekretarzy POP i członków partii na stanowiskach kierowniczych do zatwierdzenia na posiedzeniach Komitetu w miarę potrzeb;

- określać zakres przedsięwzięć profilaktycznych i sposobów interwencji w wypadku naruszenia leninowskich norm życia partyjnego, dyscypliny i stosunków międzyludzkich;

- określać stopień angażowania instancji i organizacji partyjnych do przeprowadzenia bieżących akcji politycznych oraz czuwać nad tym, aby członkowie partii brali w nich aktywny udział;

- przeprowadzać rozmowy z sekretarzami komitetów, komitetami POP, członkami partii - szefami oddziałów, katedr, zakładów i wydziałów oraz, zależnie od potrzeb, z członkami partii zajmującymi inne stanowiska i z bezpartyjnymi, gdy zajdzie tego potrzeba;

- ustalać treść Biuletynu Komitetu przygotowywanego

przez wyznaczony zespół redakcyjny oraz czuwać nad odpowiednim jego opracowaniem;

- decydować o składzie osobowym i akceptować treść wystąpień przedstawicieli organizacji partyjnych ASG kierowanych na konferencje, narady, akademie oraz inne uroczystości i imprezy poza ASG;

- uogólniać i upowszechniać doświadczenia pracy partyjno-politycznej POP ASG oraz popularyzować ich najlepsze osiągnięcia;

- ocenianie pracy Rady Klubu, zespołów ds. kulturalno-oświatowych powoływanych w poszczególnych POP na kursach słuchaczy, formułowanie i przedstawianie komitetowi do zatwierdzenia oraz przekazywanie do realizacji wniosków i zaleceń w powyższych sprawach, a także kontrolowanie ich wykonania;

- analizowanie i ocenianie działalności organizacji społeczno-politycznych i komisji społecznych w ASG, a także pracy w nich członków partii na odcinku ideologicznym, uczestniczenie w organizowanych przez WP naradach z aktywnym udziałem organizacji mających na celu zwiększenie efektywności działania, formułowanie dla komitetu wniosków i ocen w powyższych sprawach i po zatwierdzeniu przekazywanie ich wraz z odnośnymi uchwałami zainteresowanym do realizacji oraz sprawdzenie stanu ich wykonania.

Egzekutywa będzie przestrzegać w praktyce zasady jedności działania organu partyjno-politycznego ASG. W tym celu sekretarz lub - zależnie od potrzeb - egzekutywa jest zobowiązana uczestniczyć w odprawach i naradach Wydziału Politycznego; koordynować plan przedsięwzięć oraz włączać wszystkich pracowników Wydziału Politycznego do realizacji przedsięwzięć Komitetu.

Egzekutywa będzie składała sprawozdania z całokształtu swej działalności na kolejnych posiedzeniach Komitetu.

#### IV. ZASADY DOTYCZĄCE ZAKRESU TREŚCI DZIAŁANIA STARSZEGO INSTRUKTORA

Do jego obowiązków należy:

- branie udziału w posiedzeniach egzekutywy i całego Komitetu;

- przekazywanie członkom władz partyjnych informacji o istotnych decyzjach i wytycznych nadrzędnych organów partyjno-politycznych;

- instruowanie sekretarzy POP w zakresie organizowania i prowadzenia pracy partyjnej w oparciu o wytyczne i polecenia sekretarza Komitetu;

- opracowywanie projektów dokumentów partyjnych na zlecenie i w oparciu o wytyczne sekretarza Komitetu;

- czuwanie nad terminową realizacją poszczególnych przedsięwzięć partyjnych;

- utrzymanie ciągłej łączności z komitetami POP w celu sondowania opinii o sytuacji i pracy partyjnej w różnych środowiskach;

- zbieranie, ewidencjonowanie wniosków i propozycji POP oraz przekazywanie ich sekretarzowi Komitetu, egzekutywie i przewodniczącym zespołów problemowych;

- kontrolowanie pracy partyjnej w poszczególnych POP na polecenie Komitetu, lub jego sekretarza;

- nadzorowanie nad właściwym prowadzeniem ewidencji partyjnej.

#### V. ZASADY DOTYCZĄCE ZAKRESU TREŚCI DZIAŁANIA INSTRUKTORA EWIDENCJI PARTYJNEJ

Do jego obowiązków należy:

- branie udziału w posiedzeniach egzekutywy i Komitetu;

- prowadzenie zgodnie z instrukcjami i zaleceniami instancji nadrzędnych dokumentacji partyjnej, opracowywanie meldunków i sprawozdań w nakazanych terminach;

- instruowanie sekretarzy POP, grupowych partyjnych w zakresie prowadzenia dokumentacji partyjnej w POP i grupie partyjnej;

- opracowywanie niezbędnych danych i zestawień na zlecenie i w oparciu o wytyczne sekretarza Komitetu;

- czuwanie nad terminową realizacją sprawozdań i meldunków;

- nadzorowanie nad właściwym prowadzeniem ewidencji partyjnej w POP i Komitecie PZPR ASG WP oraz natychmiastowe in-

formowanie sekretarza o stwierdzonych niedostatkach i niedociągnięciach;

- wykonywanie innych prac zleconych przez sekretarza.

## VI. ZASADY. SKŁAD I ZAKRES DZIAŁANIA ZESPOŁÓW PROBLEMOWYCH

42  
Komitet powołuje spośród swoich członków trzy zespoły problemowe.

~~Zespoły są organami koncepcyjno-organizacyjnymi.~~ Przewodniczący każdego zespołu ma prawo stosownie do zleconych mu zadań: wymagać od komitetów POP i członków partii niezbędnych w jego pracy informacji, kontrolować pracę partyjną w POP /kompleksowo/, sprawdzać i oceniać działalność partyjno-służbową wszystkich członków partii, przeprowadzać w sprawach konfliktowych, wymagających ingerencji komitetu, partyjne postępowanie wyjaśniające wobec wszystkich członków partii, analizować i oceniać działalność organizacji politycznych i społecznych w ASG, jak również pracę członków partii w tych organizacjach, zwłaszcza na odcinku ideologicznym, przekazywać uchwały i zalecenia egzekutywy dotyczące poszczególnych instancji lub członków partii, a także kontrolować ich wykonanie. W ramach każdego zespołu mogą być tworzone doraźne podzespoły do realizacji określonych zamierzeń, jednakże zakres ich działania musi być w każdym wypadku ustalony, a uzyskane wyniki ich działalności rozpatrywane i akceptowane przez cały zespół. Wszystkie zespoły pracują w oparciu o plan pracy komitetu i przynajmniej raz do roku składają na posiedzeniach sprawozdania z całokształtu swej działalności.

### A. Zespół do spraw inicjowania i oceny pracy ideowo-politycznej i wewnątrzpartyjnej

1. tow. płk Zbigniew SZUFLITA - przewodniczący
2. tow. " Daniel KAŹMIEROWSKI - zca przewodniczącego
3. tow. " Mieczysław RESPONDEK - członek
4. tow. " Henryk PIEKARSKI - członek
5. tow. " Kazimierz BOSEK - członek
6. tow. mjr Józef BUCZNY - członek
7. tow. por. Wincenty KARKOSZKA - członek
8. tow. st. chor. Aleksander PARASKIEWICZ - członek

*Wpisane*

Do obowiązków zespołu należy:

- przyjmowanie uwag, wniosków i postulatów od komitetów POP i członków partii w sprawach pracy ideologicznej ~~i wewnątrzpartyjnej~~, sprawne ich rozpatrywanie, przedstawianie Komitetowi do akceptacji i kierowanie do osób lub komórek służbowych odpowiedzialnych za ich bezpośrednią realizację, a następnie kontrolowanie wykonania oraz informowanie o tym osób zainteresowanych;
- badanie kierunków i skuteczności pracy ideowo-politycznej prowadzonej w uczelni przez POP oraz zbieranie, upowszechnianie i wprowadzenie - przy pomocy egzekutywy - nowych pomysłów i propozycji w tej dziedzinie;
- współdziałanie w opracowywaniu zasad organizacyjnych i programu szkolenia partyjnego - w tym także programu konferencji ideowo-teoretycznych i też do dyskusji;
- analizowanie i okresowe ocenianie poziomu i wyników szkolenia partyjnego;
- wgląd do programu nauczania słuchaczy z zakresu przedmiotów społeczno-politycznych oraz udział w analizowaniu efektów pracy ideowo-wychowawczej w tej dziedzinie;
- analizowanie oraz ocenianie poziomu i rezultatów pracy POP nad wzrostem szeregów partyjnych, opracowywanie i przedstawianie na posiedzeniach Komitetu wniosków w powyższych sprawach, przekazywanie ich POP do realizacji, jak również nadzorowanie ich wykonania;
- rozważanie możliwości oraz przedstawienie propozycji w sprawie udziału kadry naukowej w pracy publicystycznej o tematyce społeczno-politycznej;
- współdziałanie z Klubem Oficerskim ASG w ustalaniu zamierzeń i organizowaniu imprez związanych z obchodami rocznic partyjnych i państwowych, a szczególnie 30-lecia zwycięstwa nad faszyzmem i 20-lecia Układu Warszawskiego;
- wypracowywanie i zgłaszanie sekretarzowi lub - zależnie od potrzeb - na posiedzeniach Komitetu wniosków bądź też koncepcji i propozycji dotyczących działalności ideologicznej ~~i wewnątrzpartyjnej~~ Komitetu, POP a także zaangażowania w niej służbowych przełożonych;
- organizowanie i sprawowanie kontroli nad całokształtem pra-

- cy POP - przy współudziale pozostałych zespołów, opracowywanie wniosków z kontroli i przedstawianie ich na posiedzeniach komitetu lub egzekutywy oraz przekazywanie zatwierdzonych zaleceń pokontrolnych komitetom POP i kontrolowanie ich realizacji;
- badanie przydatności aktualnej struktury organizacji partyjnej w ASG oraz przedstawianie wniosków i propozycji dotyczących ewentualnych zmian w tym zakresie - zgodnie z potrzebami wynikającymi z aktualnej struktury organizacyjnej uczelni;
  - badanie, analizowanie i ocenianie stopnia przestrzegania przez wszystkich członków partii leninowskich norm życia partyjnego i swobody krytyki partyjnej w uczelni oraz wysuwanie wniosków i propozycji w tym zakresie dla umacniania demokracji wewnątrzpartyjnej i centralizmu demokratycznego w całości kształcie działalności organizacji partyjnej akademii;
  - analizowanie dyscypliny partyjnej i służbowej członków partii, prowadzenie rozmów profilaktycznych, inspirowanie zebrań POP, organizowanie narad mających na celu omawianie zadań związanych z umacnianiem dyscypliny partyjnej i służbowej członków partii;
  - okresowa analiza stosunków międzyludzkich, formułowanie odpowiednich wniosków w tej sprawie i przedstawianie ich egzekutywie lub Komitetowi;
  - dokonywanie wspólnie z pozostałymi zespołami okresowych analiz stopnia realizacji uchwały konferencji sprawozdawczo-wyborczej ASG przez wszystkie instancje oraz zapoznawanie się z analizą realizacji uchwał zebrań sprawozdawczo-wyborczych POP i całokształtu pracy partyjnej w POP, a zwłaszcza prawidłowości stylu pracy komitetów POP, jak również ocenianie i przedstawianie wniosków z powyższych analiz;
  - analizowanie aktywności członków partii w życiu organizacji partyjnej, wykonywanie poleceń partyjnych oraz kontrolowanie prawidłowości prowadzenia dokumentacji partyjnej w POP i opłacania składek członkowskich, a także przedstawianie ocen i wniosków w powyższych sprawach egzekutywie Komitetu.

B. Zespół do spraw inicjowania i oceny partyjnej pracy dydaktyczno-wychowawczej i naukowo-badawczej:

1. tow. gen. bryg. Zbigniew JUREWICZ - przewodniczący
2. tow. płk Julian KACZMAREK - zca przewodniczącego
3. tow. " Władysław SIEMASZKIEWICZ - członek
4. tow. " Romuald MACKIEWICZ - członek
5. tow. " Tadeusz KRZEMIEN - członek
6. tow. ppłk Władysław BARTOCHA - członek
7. tow. kpt. Adam RADON - członek
8. tow. kpt. Jan KOSZTOWNIAK - członek

Do obowiązków zespołu należy:

- przyjmowanie od komitetów POP i członków partii wniosków i postulatów dotyczących pracy dydaktyczno-naukowej, sprawne ich rozpatrywanie, przedstawianie sekretarzowi Komitetu do akceptacji i kierowanie ich do osób lub komórek odpowiedzialnych za pracę dydaktyczno-naukową, sprawdzanie stanu ich wykonania oraz informowanie o tym instancji lub osób zainteresowanych;
- analizowanie i ocenianie udziału członków partii w pracy dydaktyczno-naukowej oraz formułowanie wniosków i propozycji dotyczących usprawnienia pracy organizacji partyjnych w tej dziedzinie, przekazywanie ich egzekutywie lub - zależnie od potrzeb - przedstawianie na posiedzeniach Komitetu;
- inspirowanie zebrań, narad lub innych przedsięwzięć partyjnych mających na celu informowanie o zamierzeniach pracy naukowo-dydaktycznej uczelni, ocenianie udziału w niej członków partii oraz omawianie zadań i obowiązków członków partii związanych z realizacją przedsięwzięć dydaktyczno-naukowych akademii i podwyższaniem kwalifikacji;
- uczestniczenie w badaniach nad procesem dydaktyczno-wychowawczym, zapoznawanie POP komórek dydaktyczno-naukowych z ich wynikami, analizowanie i sprawdzanie stanu realizacji wniosków z przeprowadzonych badań oraz inspirowanie sprawnego ich stosowania w praktyce;
- współpraca z Oddziałem Naukowym w celu uzgadniania sposobu i terminu przekazywania ocen partyjnych i wniosków na posiedzenia Rady Naukowej, organizowanie wspólnych posiedzeń w

- sprawach usprawniania pracy dydaktycznej i naukowo-badawczej;
- dobór tematyki i przygotowywanie materiałów na narady partyjne poświęcone pracy dydaktycznej i naukowo-badawczej;
  - utrzymywanie współpracy z komitetami uczelni wojskowych, głównie WAP i WAT - w celu wymiany doświadczeń w zakresie roli i udziału organizacji partyjnej w usprawnieniu procesu naukowo-dydaktycznego;
  - utrzymywanie kontaktu z organizacjami partyjnymi cywilnych ośrodków naukowych i zapoznawanie POP z ich osiągnięciami w zakresie inspirowania pracy naukowo-dydaktycznej;
  - opracowywanie i zgłaszanie sekretarzowi lub - zależnie od potrzeb - przedstawianie na posiedzeniach Komitetu wniosków lub propozycji dotyczących działalności partyjnej na odcinku usprawniania i uzyskiwania lepszych wyników w pracy dydaktyczno-naukowej.

C. Zespół do spraw inicjowania i oceny partyjnej pracy gospodarczej i socjalno-bytowej:

1. tow. płk Henryk SOBKIEWICZ - przewodniczący
2. tow. płk Eugeniusz CZUBIŃSKI - zca przewodniczącego
3. tow. płk Aleksander KABARA - członek
4. tow. płk Henryk KOPEĆ - członek
5. tow. ppłk Wiesław GRZECA - członek
6. tow. kpt. Stanisław PACEWICZ - członek
7. tow. kpt. Henryk RŁACHTA - członek
8. tow. Józef GRZYWACZEWSKI - członek

Do obowiązków zespołu należy:

- przyjmowanie uwag, wniosków i postulatów komitetów POP i członków partii w sprawach socjalno-bytowych, sprawne ich rozpatrywanie, kierowanie do osób kompetentnych, czuwanie nad ich załatwianiem oraz informowanie osób zainteresowanych o przebiegu i stopniu ich załatwienia;
- dokonywanie analizy i oceny pracy komisji socjalno-bytowej, a zwłaszcza pracujących w niej członków partii oraz opracowywanie i przedstawianie Komitetowi ocen i wniosków dotyczących tej działalności;
- badanie naruszeń i zaniedbań w wykonywaniu obowiązków i zadań przez członków partii w dziedzinie gospodarczej i so-

cyjno-bytowej, prowadzenie z nimi rozmów profilaktyczno-wychowawczych oraz formułowanie wniosków dla Komitetu w powyższych sprawach;

- zbieranie i analizowanie propozycji zmierzających do poprawy gospodarki i warunków socjalno-bytowych stanu osobowego, przekazywanie ich do realizacji i informowanie o nich Komitetu oraz ocenianie ich wykorzystania. Organizowanie zebrań i narad partyjnych poświęconych tym sprawom;
- opracowywanie wniosków i postulatów w zakresie organizowania czynów społecznych i akcji mających na celu polepszenie warunków socjalno-bytowych, troskę o mienie społeczne i usprawnianie gospodarki, dokonywanie ocen partyjnych tych akcji, uogólnianie ich i popularyzowanie oraz przedstawianie Komitetowi wniosków dotyczących wyróżnień za tę działalność;
- inspirowanie kontroli oraz uczestniczenie w analizie i ocenie wykorzystania funduszy i świadczeń na cele socjalno-bytowe, przedstawianie Komitetowi wniosków w powyższych sprawach.

#### VII. ZAKRES PRACY CZŁONKÓW KOMITETU WYZNACZONYCH DO UTRZYMYWANIA WIĘZI Z POP

Członkowie Komitetu wyznaczeni do utrzymywania więzi z POP są obowiązani:

- uczestniczyć w posiedzeniach komitetów POP, zwłaszcza w tych, na których omawiane są sprawy problemowe i personalne;
- przekazywać na zebraniach POP informacje o pracy Komitetu i o aktualnych problemach partyjno-politycznych znanych Komitetowi z Biuletynów KC PZPR i GZP oraz odpraw i narad organizowanych przez wyższe instancje partyjne, kierownictwo MON i ASG;
- wyjaśniać sposoby załatwiania przez Komitet bieżących spraw partyjno-politycznych i służbowych interesujących członków POP, jak również sposobów załatwiania wniosków i postulatów przedstawianych przez członków partii na zebraniach POP;
- brać udział w rozmowach indywidualnych organizowanych przez komitety POP;
- zdawać okresowe sprawozdania na posiedzeniach egzekutywy i Komitetu ze swojej pracy w POP, informować o nastrojach członków partii i sprawach interesujących dane POP.

Do utrzymywania więzi z poszczególnymi POP zobowiązani są wszyscy członkowie Komitetu:

1. tow. płk Julian KACZMAREK - POP nr 1 Katedry SZO i strat.
2. tow. " Henryk SOBKIEWICZ - POP nr 2 Oddział Szkolenia
3. tow. " Mieczysław RESPONDEK - POP nr 3 Kat. sk.sztabów
4. tow. " Stanisław BARTUSZEK - POP nr 4,24 Katedra NSPIWP i PSOS
5. tow. " Henryk KOPEĆ - POP nr 5 Katedra TT
6. tow.gen. Zbigniew JUREWICZ - POP nr 6 Katedry RWIAO, OTK, Org. Mob.
7. tow. płk Tadeusz KRZEMIEN - POP nr 7 Katedra WRiA
8. tow. " Daniel KAŻMIEROWSKI - POP nr 8 i 16 Katedra i kursy OPT
9. tow. ppłk Władysław BARTOCHA - POP nr 9 Kadry OWOPK i Lot.
10. tow. płk Władysław SIEMASZKIEWICZ - POP nr 10 Kadry ID
11. tow. ppłk Wiesław GRZEBAŁA - POP nr 11 ogień zabezpiecz.
12. tow. płk Zbigniew SZUJATA - POP nr 12 i 20 Kurs I ogólnowojskowy i III rozpoznania
13. tow. por. Wincenty KARKOSZKA - POP nr 13 kurs II ogólnowojsk.
14. tow. płk Kazimierz BOSEK - POP nr 14 kurs III ogólnowojsk.
15. tow.kpt. Henryk PŁACHTA - POP nr 15 kursy TWRIa
16. tow. " Stanisław PACZWICZ - POP nr 17 " TT
17. tow. " Adam RADON - POP nr 18 " TWChem *Pokoński*
18. tow. płk Henryk PIEKARSKI - POP nr 19 " TWŁącz
19. tow. " Aleksander KABARA - POP nr 20 " TWInż
20. tow. kpt. Jan KOSZTOWNIAK - POP nr 21 " WOPK *Polkiewicz*
21. tow. mjr Józef BUCZNY - POP nr 22 " LO, 23 kursy ZWL *Portach* *Portach*
22. tow. st.chor. Aleksander PARASKIEWICZ - POP nr 26 pododdz. zabezp. *16*
23. tow. płk Eugeniusz CZUBIŃSKI - POP nr 27 WIH1R
24. tow. Józef GRZYWACZEWSKI - POP nr 28 prac.cywilnych
25. tow. płk Romuald MACKIEWICZ - POP nr 29 Katedry TO *15* *17*

## VIII. ROLA I ZAKRES DZIAŁANIA ZESPOŁÓW BADAWCZYCH POWOŁYWANYCH DORAŹNIE DLA POTRZEB ORZECZNICTWA PARTYJNEGO

Do pracy badawczej dla potrzeb orzecznictwa partyjnego, zwłaszcza dotyczącej szczególnie ważnych spraw personalnych, w wypadku gdy komitety POP z różnych względów nie będą mogły określonych spraw wyjaśnić we własnym zakresie, lub gdy dotyczą one osób na kierowniczych stanowiskach funkcyjnych, powoływać się będzie doraźne zespoły badawcze Komitetu.

Do zespołów badawczych powoływani będą członkowie Komitetu, ich zastępcy, członkowie komitetów POP, których badana sprawa będzie dotyczyła, oficerowie Wydziału Politycznego oraz inni członkowie partii cieszący się autorytetem i szczególnym zaufaniem całego stanu osobowego akademii.

Zespoły badawcze działać będą według wytycznych otrzymanych od sekretarza Komitetu i zobowiązane będą do wnikliwego, obiektywnego badania i oceniania każdej powierzonej im sprawy. Zadaniem ich będzie ustalenie przede wszystkim przyczyn i źródeł zaistniałego stanu rzeczy. Na okres swej pracy zespoły uzyskują pełnomocnictwo przeprowadzania rozmów ze wszystkimi członkami partii bez względu na zajmowane stanowisko partyjne i służbowe.

Po zakończeniu pracy wyjaśniającej zespoły badawcze muszą opracować na piśmie sprawozdanie z wykonanej pracy, w którym przedstawiają ocenę badanej sprawy, wnioski i propozycje potrzebne do powzięcia decyzji partyjnych. Rezultaty swej pracy zespoły przedstawiają na posiedzeniu egzekutywy, a w wypadkach szczególnie ważnych - na posiedzeniach Komitetu.

## IX. ZASADY I ZAKRES PRACY KOMITETÓW POP

Komitety podstawowych organizacji partyjnych, opierając się na sprecyzowanych wyżej zasadach ogólnych pracy Komitetu, zobowiązane są wykonywać wszystkie zadania partyjne wynikające z obowiązujących uchwał, instrukcji i wytycznych władz nadrzędnych, a w szczególności:

- wcielać w życie uchwały Konferencji Partyjnej i Komitetu ASG WP, zarządzenia Wydziału Politycznego, uchwały ogólnych zebrań organizacji partyjnej oraz systematycznie kontro-

lować wykonywanie ich przez każdego członka partii, bez względu na zajmowane stanowisko służbowe;

- kierować pracą podległych grup partyjnych oraz udzielać im pomocy w realizacji zadań partyjno-politycznych, zwłaszcza zaś związanych z umacnianiem i wzrostem szeregów partyjnych;

- prowadzić pracę indywidualną z członkami partii, przestrzegać wzorowego wykonywania przez nich zadań partyjnych i służbowych oraz troszczyć się o właściwą postawę ideowo-polityczną i moralną członków partii;

- interesować się sprawami socjalno-bytowymi, nastrojami i stosunkami międzyludzkimi oraz dbać o ich właściwe rozstrzygnięcie i kształtowanie;

- wypowiadać swoją opinię wobec szefów katedr i nadrzędnych instancji w sprawach awansów, odznaczeń, wyróżnień, przewinień członków partii i bezpartyjnych z komórek służbowych wchodzących w skład POP;

- dbać o prawidłową realizację zadań dydaktyczno-naukowych, popularyzować ruch przodownictwa wśród członków partii i popierać słuszne inicjatywy podejmowane przez członków partii i podległe organizacje partyjne;

- zapewnić aktywny udział członków partii w pracy różnych organizacji społecznych;

- wnikać we wszystkie problemy życia poszczególnych zespołów danej organizacji partyjnej i poprzez krytykę i samokrytykę zapobiegać powstawaniu braków i niedociągnięć w pracy dydaktyczno-naukowej i ideologiczno-wychowawczej;

- likwidować w porę wszelkie niedociągnięcia utrudniające podnoszenie gotowości bojowej i realizację zadań dydaktycznych oraz naukowo-badawczych;

- dokonywać okresowej oceny stanu moralno-politycznego, dyscypliny, aktywności w pracy naukowo-dydaktycznej członków partii oraz istniejących nastrojów i stosunków międzyludzkich w ramach swojej POP;

- interweniować w wypadkach stwierdzenia niewłaściwych postaw moralno-etycznych i stosunków międzyludzkich nie sprzyjających realizacji zadań partyjnych i służbowych;

- wysłuchiwać sprawozdań z działalności grupowych par-

tyjnych na posiedzeniach komitetu POP i sekretarzy POP na egzekutywie;

- inspirować i organizować przedsięwzięcia partyjno-organizacyjne mające na celu omawianie zadań i postępów członków partii w podnoszeniu kwalifikacji fachowych, politycznych i ogólnych;

- składać sprawozdania z działalności komitetu na zebraniu ogólnym POP oraz z całokształtu pracy POP na posiedzeniu egzekutywy lub komitetu;

- organizować 1-2 razy w miesiącu posiedzenia komitetu, nie rzadziej niż raz w miesiącu zebrania podstawowych organizacji partyjnych, na których należy rozpatrywać wszystkie problemy życia i działalności członków partii związane z pracą ideologiczną i służbową oraz krytycznie oceniać wszystkie ujemne zjawiska, formułować zadania i zalecenia mające na celu ich wyeliminowanie;

- poznawać potrzeby poszczególnych zespołów służbowych, interesować się sytuacją służbową i rodzinną członków partii oraz pomagać im w rozwiązywaniu spraw osobistych, stosując w tym względzie różne formy działalności.

P L A N

realizacji wniosków i postulatów wynikających z obrad XV KONFERENCJI

Partyjnej ASG WP

Lp. Wnioskodawca	Treść postulatu lub wniosku	Propozycja realizacji zgłoszonych wniosków Forma, sposób realizacji	Komu przekażuje się do wiadomości /kto realizuje/	Termin realizacji	Uwagi
1	3 I. W dziedzinie pracy ideowo-politycznej i wewnętrznej partyjnej	4	2	6	7
1. POP-10	Usprawnić działalność merytoryczną, metodyczną i organizacyjną na studiach WUML.  I. W dziedzinie pracy ideowo-politycznej i wewnętrznej partyjnej Usprawnić działalność merytoryczną, metodyczną i organizacyjną na studiach WUML.	-Dokonać oceny całokształtu działalności WUML. -Przeprowadzić naradę z wykładowcami i omówić metody prowadzenia zajęć z wykorzystaniem środków audiowizualnych. Zwrócić uwagę na poziom i treść merytoryczną wykładów i seminariów. -Na naradzie z sekr. POP omówić zasady doboru słuchaczy, kontroli uczestnictwa i postępów w nauce.	Egzekutywa	Wziesień 75 r.	

1	2 POP-5	3 Wz bogacić działalność propagandową w celu spopularyzowania wśród młodego pokolenia za- sług i czynów zbroj- nych ugrupowań mili- tarych PRL w mionio- nej wojnie.	4 Udoskonalić sposoby, for- my i treści propagandy w celu wyeksponowania za- sług postępowych sił w walce z faszyzmem, poka- zać zasłużone osoby, umiejętnie ocenić wkład LWP w rozbiście faszyz- mu. Nawiązać kontakty z weteranami wojny i działaczami partyjno- politycznymi.	5 WP, KO, GZP	6 Przez ca- ły okres	7
V 2.	POP-26, 28	3 Rozwinąć szerszą dzia- łalność nad wzrostem szeregów partyjnych wśród żołnierzy służ- by zasadniczej i pra- cowników cywilnych.	4 Opracować drugofalowe plany pracy w tym za- kresie.	5 Komitety POP	6 Przez ca- ły czas	7
2	POP-28	3 Opracować i wprowadzić w życie "Kartę upraw- nień pracowników cy- wilnych zatrudnionych w resorcie MON".	4 Wniosek przesłać do De- partamentu Kadr MON	5 Szef Wydz. Kadr	6 Maj 75r.	7
V 2.	POP słu- chaczy	3 Wyposażyć pomieszcze- nia internatowe w radioodbiorniki. Po- nadto przygotować 2-3 pomieszczenia i odbiorniki telewizyj- ni kolorowej.	4 Zapotrzebować odpowie- nią sumę na zakup lub od- powiednią ilość odbiorni- ków radiowych i telewi- zyjnych.	5 Kierownik KO lub Kwater- mistrz	6 Maj 75r.	7

1	2	3	4	5	6	7
II. W dziedzinie pracy dydaktyczno-wychowawczej i naukowo-badawczej						
6.	Tow. Pilar	Kształcenie kadry dydaktyczno-naukowej jest problemem głównym w akademii.	Analizę kształcenia kadry prowadzić z RW na wspólnych posiedzeniach, poprzedzając ją odpowiednią działalnością w katedrach. Wskazanemu modelowi w działalności służbowej zabezpieczyć właściwe warunki.	Zcy Kom. ds. szkolenia, naukowych. Oddział Naukowy, szefowie katedr.	Całą kalendarcję	
7.	POP-9	Bardziej racjonalnie planować wykorzystanie filmów szkoleniowych.	Filmy szkoleniowe ujmować w rozkładach zajęć.	Oddział Szkolenia	W danym roku akademickim	
8.	POP-9	Przeanalizować możliwośći czasowe słuchaczy kursów zaocznych na naukę własną.	Przeprowadzić analizę i wnioski przedstawić do Komitetu PZPR ASG oraz Zcy Komendanta ds. szkolenia.	Oddział Szkolenia	Do końca roku akademickiego	
9.	POP-9	Brak ośrodka szkolenia OPK utrudnia realizację programów.				
10.	POP-9	Celowo jest utworzyć jednolity organ konserwacji i rozdziału pomocy naukowych.	Dążyć do koncentracji wyników w realizacji kredytów szkoleniowych na główne obiekty bazy szkoleniowej.		Całą kalendarcję	

1	11. POP-1	<p>3</p> <p>W pracy naukowo-badawczej należy stosować nowoczesne metody badań.</p>	<p>4</p> <p>Należy doskonalić kadre naukową akademii w zakresie umiejętności organizacji pracy naukowo-badawczej, szczególnie w zakresie metodologii badań naukowych, a zwłaszcza w metodologii marksistowskiej. Zapoznać i propagować wśród kadry naukowej nowoczesne metody badań. Problematykę tę włączyć do programów studiów słuchaczy.</p>	5	Zca Kom. ds. szkolenia, naukowych, a realizują SzeF Wydz. Naukowego, szefowie katedr	6	Cały czas	7			
32	✓			12. POP-4	<p>W pracach naukowo-badawczych akademii nie uwzględnia się badań w zakresie zachowania się żołnierzy na przyszyłym polu walki.</p>	<p>4</p> <p>W zintegrowanym systemie prac badawczych akademii uwzględnić tematy z zakresu zachowania się żołnierzy na współczesnym polu walki. Przy ich rozpatrywaniu zapraszać do udziału w zespołach naukowo-badawczych, problematyki taktyczno-operacyjnej specjalistów Katedry Nauk Społecznych ASG, WAP oraz cywilnych pracowników naukowych.</p>	5	Zca Kom. ds. naukowych, a realizują Oddział Naukowy oraz Kat. Nauk Społecznych	6	W miarę potrzeb	7

1	2	3	4	5	6	7
13.	Większość POP kadry	Ściśle przestrzegać obowiązujące terminy remontów mieszkań i wymiany urządzeń sanitarnych oraz usprawnić załatwianie interesantów przez personel GAM-u.	Opracować plan remontów mieszkań i zapoznać zainteresowanych użytkowników do remontu mieszkań. Usprawnić organizację remontów mieszkań do tego stopnia, by remont przeciętnego mieszkania nie trwał dłużej niż 1 miesiąc.	Kwatermistrz, szef GAM	Do końca czerwca 75r.; do końca czerwca na następny	
14.	Większość POP	Poprawić stan zaopatrzenia sklepów na terenie poligonu. Wprowadzić do sprzedaży bardziej nowoczesne i atrakcyjne artykuły /porcjowane i pakowane mięso oraz jarzyny/. Usprawnić obsługę klientów. W sklepie tekstylnym wprowadzić większy asortyment przedmiotów mundurowych, a szczególnie obuwia wojskowego.	Usprawnić organizację zaopatrzenia, dowozu i obsługi, by maksymalnie skrócić czas załatwienia interesantów oraz zaspokoić bieżące ich potrzeby.	Kwatermistrz, Dyrekcja WPH	Przez całą kadencję	

III. W dziedzinie pracy gospodarczej i socjalno-bytowej

12

12

15.

Wiek-  
szość  
POP

Polepszenie warunków  
wyżywienia i obsługi  
konsumentów w kasynie  
oraz w bufetach aka-  
demii.

Kwater-  
mistrz,  
Szef Śl.  
Żywienia.  
Kierownik  
kasyna

J.w.

16.

POP  
kadry

Umożliwić odpłatne  
korzystanie z wojsko-  
wych samochodów  
służbowych.

Dla załatwienia spraw  
osobistych przewidzieć  
uruchomienie samochodu  
dyżurnego.

Pom. Kom.  
ds. techn.Przez  
całą  
kaden-  
cję

17.

POP  
słucha-  
czy

Uruchomienie linii  
autobusowej Osiedle-  
Plac MDM oraz dodat-  
kowo linii autobus-  
owej Osiedle-Śród-  
mieście W-wa w nocy.

Remonty internatów prze-  
prowadzać podczas urlo-  
pów wypoczynkowych i Zwięk-  
praktyk słuchaczy. Zwięk-  
szyć troskę o stan urzą-  
dzeń sanitarnych w inter-  
natach dla stworzenia  
odpowiednich warunków  
higienicznych oraz spowo-  
dować stały dopływ cie-  
plej wody w godzinach ran-  
nych i wieczornych.

Kwater-  
mistrz,  
Szef WAK- " -  
oraz rad-  
ny Dziełn.  
RN Praga-  
Płd.- " -  
oraz rad-  
ny Dziełn.  
RN Praga-  
Płd.maj  
75r.

1	2	3	4	5	6	7
18. ✓	POP słuchaczy	Rozwiązać problem zakwaterowania przyjeżdżających rodzin w odwiedziny do słuchaczy na terenie ASG.	Wydzielić odpowiednią ilość pomieszczeń z internatów lub przydzielć pokoje nie zajmowane względnie znajdujące się w rezerwie.	Kwatermistrz, Kierownik internatu	maj 75 r.	
19. ✓	POP-10, 28	Zwiększyć zakres działalności służby zdrowia ASG na rzecz żołnierzy i ich rodzin oraz pracowników cywilnych.	Zwiększenie ilości etatów personelu lekarskiego i farmaceutycznego oraz stomatologów. Wprowadzenie bardziej nowoczesnej aparatury leczniczej. Ponadto dokonać zmiany wysłużonych sanitarek na bardziej nowoczesne.	Szef St. Zdrowia. Dep. Służby Zdrowia MON	czerwiec 75r.	
20. ✓	Większość POP	Zapewnienie warunków bezpieczeństwa na terenie Osiedla Poligon.	Ograniczenie wejścia na teren osób postronnych. Zwiększenie dyscypliny ruchu drogowego. Usたwienie odpowiednich znaków dla ruchu drogowego.	Szef Oddz. Linowego. Pom. Kom. ds. techn. Organa WSW	czerwiec 75r.	
21. ✓	POP kadry	Kontynuować gazyfikację pozostałych obiektów.	Zawrzeć umowę z wykonawcą.	Szef GAM	76r.	
22. ✓	POP kadry	Na osiedlu Polanka zlikwidować napowietrzną linię elektryczną.	Zawrzeć umowę z wykonawcą.	-- " --	-- " --	

OCENA PROCESU SZKOLENIA W I PÓŁROCZU  
1974/75 ORAZ ZADANIA NA II PÓŁROCZE

1. Na początku roku akademickiego komenda ASG przeprowadziła szereg zabiegów organizacyjnych mających na celu jak najlepsze przygotowanie kadry naukowo-dydaktycznej do kolejnego roku szkolnego. Szczególną uwagę kadry naukowo-dydaktycznej zwrócono na przestudiowanie następujących dokumentów:
  - a/ Rozkaz MON nr 020/Oper. z dnia 23.10.1974 r. do szkolenia sił zbrojnych w 1975 roku.
  - b/ Wystąpienie Ministra Obrony Narodowej na dorocznej odprawie szkoleniowej w dniu 30.10.1974 r., stanowiące dyrektywne rozwinięcie i uzupełnienie rozkazu.
  - c/ Omówienie przez MON ćwiczenia "Lato-74".
  - d/ Wytyczne organizacyjno-szkoleniowe dla sił zbrojnych na 1975 rok, obejmujące konkretne zadania dla rodzajów sił zbrojnych, rodzajów wojsk, OW i uczelni wojskowych, wynikające z dyrektywy, rozkazu i wystąpienia Ministra Obrony Narodowej.

Dokumenty te w sposób wyraźny ukierunkowały problematykę szkoleniową w 1975 r. i zobowiązywały kadrę naukowo-dydaktyczną do wdrażania zawartych w nich postulatów w działalności organizacyjno-dydaktycznej, wychowawczej i pracy naukowo-badawczej.

2. Przeprowadzona kontrola procesu szkolenia w akademii, jak i odbycie posiedzeń Rad Pedagogicznych na poszczególnych kursach pozwalają sądzić, że zawarte postulaty w rozkazach i wytycznych naszych przełożonych oraz wytyczne organizacyjno-szkoleniowe komendy ASG zostały właściwie zrozumiane przez kadrę naukowo-dydaktyczną i w codziennej pracy dydaktyczno-naukowej i wychowawczej wprowadzone w życie. Dowodem tego jest, że program studiów w I półroczu bieżącego roku akademickiego na poszczególnych kursach i profilach nauczania został zrealizowany w 100%. Oczywiście przy realizacji programu studiów wystąpiły i pewne niedociągnięcia, jak:
  - mała atrakcyjność wykładów, a także za małe powiązanie omawianych treści z dyscyplinami stykowymi;

- prowadzenie wykładów zleca się w niektórych wypadkach początkującym wykładowcom, występują także tendencje do unikania przez samodzielnych pracowników naukowo-dydaktycznych prowadzenia wykładów;
- niekiedy planuje się zbyt dużą ilość zagadnień do przerebienia w trakcie seminarium, co nie pozwala słuchaczom zapoznać się szerzej z problemem podczas przygotowania się do zajęć; ta duża ilość zagadnień powoduje, że niektóre seminaRIA przekształcają się w repetytoria.

Ponadto rady pedagogiczne i dyskutanci w czasie posiedzenia międzykatedralnego stwierdzili, że do słabiej opanowanych zagadnień przez słuchaczy należy zaliczyć:

- współdziałanie i maskowanie na szczeblu operacyjnym;
- praca sztabu w natarciu pułku, a także w operacji zaczepnej armii;
- trudności występujące w dalszym ciągu u niektórych słuchaczy w wykorzystaniu terenu w czasie organizacji działań bojowych;
- trudności występujące u słuchaczy II kursów przy organizacji przełamania obrony ppanc npla;
- stwierdzono słabą znajomość przez słuchaczy sprzętu łączności /I i II KWL/.

3. Dużą uwagę zwrócono także na poziom opanowanego materiału w pierwszym półroczu bieżącego roku przez kursy zaoczne i stwierdzono, że poziom ten w dużej mierze odbiega od założonych celów studiów. Również frekwencja słuchaczy kursów zaocznych podczas zgrupowań budzi zastrzeżenia. Szczególnie niepokoi niski poziom opanowania przez słuchaczy tych kursów wiedzy społeczno-politycznej, a także duże braki w opanowaniu materiałów z taktyki ogólnej i rodzajów wojsk.

4. Są to niedociągnięcia, na które w drugim półroczu zostanie zwrócona uwaga, aby poprzez lepsze przygotowanie kadry naukowo-dydaktycznej i słuchaczy do zajęć wyeliminować je, a tym samym podnieść na wyższy poziom wyniki nauczania. Szczególnej opieki ze strony katedr wymagają słuchacze kursów zaocznych.

Mimo wymienionych tu pewnych braków - program studiów w I

półroczu został w zasadzie zrealizowany na wysokim poziomie.  
 5. Odnotowano też szereg pozytywnych zjawisk w realizacji procesu studiów, do których można między innymi zaliczyć:

- dużą poprawę w prowadzeniu na wysokim poziomie zajęć grupowych;
- prawidłowo przeprowadzane instruktaże dla wykładowców, a także udzielanie szczegółowych konsultacji dla słuchaczy;
- duże zaangażowanie się kadry naukowo-dydaktycznej w proces indywidualizacji nauczania;
- zapewnienie poprzez jednolite tło operacyjno-taktyczne realizmu sytuacji operacyjnej i oszczędności czasu w toku opracowań ćwiczeń.

6. W okresie I półroczu poszczególne kursy uzyskały następujące oceny:

Lp.	Nazwa kursu	I kursy	Ocena	II kursy	Ocena	III kursy	Ocena
1	2	3	4	5	6	7	8
1.	Kursy ogólnowojskowe	1 gr.	3,96	1 gr.	4,17	1 gr.	4,37
		3 gr.	3,98	2 gr.	4,15	2 gr.	4,16
		3 gr.	3,92	3 gr.	4,05	3 gr.	4,26
		4 gr.	3,98	4 gr.	4,25	4 gr.	4,23
		5 gr.	3,95	5 gr.	4,24	5 gr.	4,25
	Średnia za kurs:		3,96		4,13		4,25
2.	Kurs RWIAO		-		-		4,34
3.	Kurs WŁącz.		4,10		4,10		4,20
4.	Kurs WChem.		4,50		4,51		4,50
5.	Kursy WInż.		4,26		4,23		4,35
6.	Kursy WRiA		4,30		4,20		4,63
7.	Kursy WOPL		4,12		4,21		4,52

1	2	3	4	5	6	7	8
8.	Kursy tyłowe	1 gr.	4,08	1 gr.	4,32	1 gr.	4,43
		2 gr.	4,02	2 gr.	4,41	2 gr.	4,40
	Średnia za kurs:		4,05		4,36		4,41
9.	Kursy OPK		4,36		4,37		4,64
10.	Kursy LO	1 gr.	3,96	1 gr.	4,92	1 gr.	4,60
		2 gr.	3,98	2 gr.	4,53	2 gr.	4,62
	Średnia za kurs:		3,97		4,72		4,61
11.	Kursy ZWL				4,28		

Jak wynika z przedstawionych tu wyników nauczania poziom ogólny oscyluje w granicach 4.00 - 4.70,

7. Nadal intensywnie rozwijana była w akademii wszechstronna, wieloaspektowa działalność na rzecz rozwoju indywidualnego przodownictwa i zespołowego współzawodnictwa między katedrami, kursami i grupami szkolnymi. Działalność ta oparta o zawarte ustalenia akademickiego regulaminu o przodownictwie i współzawodnictwie - wniosła w proces studiów wiele pozytywnych zjawisk, takich jak:

- dążenie słuchaczy do opanowania na wysokim poziomie materiałów przewidzianych programem studiów;
- podniesienie poziomu dyscypliny studiów i dyscypliny indywidualnej oraz porządku wojskowego w katedrach, na kursach i w grupach;
- rozbudzenie aktywności wśród kadry naukowo-dydaktycznej i słuchaczy.

Podkreślając osiągnięcia jakie wniósł w proces studiów rozwój ruchu przodownictwa i współzawodnictwa, stwierdza się także pewne nieprawidłowości, jakie wystąpiły w tym względzie. Wyrażają się one głównie w "pogoni" za coraz wyższymi ocenami. Prowadzi to w wielu wypadkach do niewłaściwego stosunku słuchaczy do studiów, szczególnie słuchaczy słabych. Poza tym stwarza to dla kierownictwa akademii niejasny obraz faktycznego poziomu opanowanej wiedzy przez słuchaczy i realizacji celów, jakie przed naszą

uczelnia zostały postawione przez przełożonych. Trzeba jasno sobie powiedzieć, że przodownictwo i współzawodnictwo /idea zresztą bardzo słuszna/ musi jednak prowadzić do jak najlepszego opanowania materiału przewidzianego programem studiów. Poza tym przodownictwo i współzawodnictwo w szczególności nakłada na kadre obowiązek obiektywnego oceniania zdolności poszczególnych słuchaczy i powinno stanowić czynnik mobilizujący słuchaczy do występnego wysiłku. Sprawa ta powinna być w centrum działalności służbowej i partyjnej. Należy doprowadzić do tego, aby wyniki studiów były obiektywne, a współzawodnictwo i przodownictwo grupowe i indywidualne prowadziło do przyswajania przez słuchaczy maksymalnej wiedzy i umiejętności. Trzeba po prostu zmienić sposób podejścia do tego zagadnienia niektórych naszych nauczycieli akademickich, a to w rezultacie przyczyni się do właściwych, obiektywnych wyników nauczania.

8. Frekwencja na zajęciach programowych nie budzi zastrzeżeń. Zdarzają się jednak spóźnienia na zajęcia, przy czym wykładowcy z zasady nie informują dowódców kursów o zaistniałym wykroczeniu. Dowódcy kursów za mało interesują się zajęciami prowadzonymi przez wykładowców innych katedr i z zewnątrz.

Procentowo frekwencja na poszczególnych kursach przedstawia się następująco:

Lp.	Nazwa kursu	% frekwencji na zajęciach			Uwagi:
		I kursy	II kursy	III kursy	
1	2	3	4	5	6
1.	Kursy ogólnowojskowe	98%	98%	98%	
	zaoczne	98%	99%		
2.	Kurs Rozp. Wojsk.			97%	
3.	Kursy WRiA	99%	96%	97%	
4.	Kursy WOPL	96%	98%	97%	
5.	Kursy Tyłowe	97%	99%	98%	

1	2	3	4	5	6
6.	Kursy Wojsk Inż.	99%	99%	99%	
7.	Kursy WŁącz.	98%	98%	99%	
8.	Kursy WChem	96%	94%	97%	
9.	PSOS	96%			
10.	Kursy LO	98%	98%	97%	
11.	Kursy WOPK	98%	98%	97%	
12.	Kursy ZWL		98%		
13.	Kursy zaoczne LO	98%	97%		
14.	Kursy zaoczne WOPK	98%	98%		

9. W koncepcji studiów na rok akademicki 1974/75 komenda akademii zakładała, że decydującą rolę w procesie studiów powinno odgrywać samodzielne studiowanie i indywidualizacja nauczania. Trzeba powiedzieć, że dużo zrobiono w tym zakresie.

a/ Zorganizowano i uaktywniono nowe koła wiedzy taktyczno-operacyjnej.

b/ Spotykano się w tych kołach ze znanymi publicystami literatury wojskowej.

c/ Wymieniano poglądy na problemy przestudiowane z literatury pamiętnikarskiej, szczególnie z okresu II wojny światowej.

Pozwoliło to słuchaczom z większym zasobem wiedzy przystąpić do opracowania prac indywidualnych i dyplomowych. Daje się jednak zauważyć, że część słuchaczy nie w pełni wykorzystuje możliwości samodzielnego studiowania i wyniesienia z murów naszej uczelni głębokiej i rzetelnej wiedzy. Niekiedy spotyka się u nich powiedzenie, "należy przetrwać i zaliczyć okres studiów". Dowodem tego może być nie w pełni wykorzystanie przez słuchaczy planowej nauki własnej, żądanie przeniesienia planowej nauki własnej ze środy na sobotę, a następnie prawie że masowa dążność do uzyskania zwolnień na dwa dni /sobota i niedziela/. Kierownicy grup przywiązują zbyt małą wagę do indywidualizacji nauczania.

Mały jest kontakt wykładowców ze słuchaczami podczas nauki własnej. Słabo kontrolowane jest przygotowanie słuchaczy do zajęć, a niekiedy kontrola ta jest zbyt formalna i powierzchowna. Za mało interesują się tą sprawą dowódcy kursów, a także niektórzy szefowie katedr. Na dzień dzisiejszy nie wyczuwa się jeszcze zmiany roli wykładowcy z "przekaznika wiedzy", na stymulatora studiów słuchaczy. Czyni się postępy w tym zakresie, ale są one bardzo małe. Sprawą tą powinni w większym stopniu zainteresować się szefowie katedr, szczególnie tych katedr, którym podlegają kursy.

10. W ubiegłym roku ukazało się zarządzenie Ministra Obrony Narodowej w sprawie ujawniania i kształcenia szczególnie uzdolnionych słuchaczy. Zarządzenie to nakazuje przejść do kompleksowego, zorganizowanego działania w tym zakresie i nakłada na wyższe szkolnictwo wojskowe, a w tym i na naszą uczelnię obowiązek wytypowania szczególnie uzdolnionych słuchaczy, którzy wykazują najwyższy poziom uzdolnień na tle danego rocznika studiów.

Realizując wytyczne w tej sprawie w ASG wytypowano 20 słuchaczy, dla których opracowane zostały indywidualne, wzbogacone problemy kształcenia oraz wyznaczono im opiekunów spośród kadry naukowo-dydaktycznej. Indywidualne programy kształcenia zostały dostosowane do ujawnionych uzdolnień poszczególnych słuchaczy i obejmują głównie:

- pracę w kołach naukowych /wygłaszanie referatów, kierownictwo sekcji i inne/;
- studiowanie dodatkowych materiałów teoretycznych;
- przydzielanie do opracowania bardziej skomplikowanych tematów prac dyplomowych i indywidualnych;
- wyznaczanie na kierownicze stanowiska w czasie ćwiczeń;
- asystowanie w czasie przygotowania i przeprowadzania zajęć przez personel naukowo-dydaktyczny.

Programy te na dzień dzisiejszy są w zasadzie w pełni realizowane, a na szczegółową analizę i wyniki trzeba jeszcze poczekać do końca br. szkolnego.

11. Problem terminu przydziału tematów prac dyplomowych jest problemem dyskutowanym co jakiś czas w akademii. I w tym

roku były postulaty, aby tematy prac dyplomowych przydzielić już na I roku studiów.

Wydaje się, że słuchacz I roku ma zbyt małe przygotowanie taktyczno-operacyjne i jest mało odczytany w literaturze przedmiotu, że nie będzie w stanie ani przeanalizować tematu, ani zebrać odpowiedniej literatury, nie mówiąc o przystąpieniu do opracowania pracy dyplomowej. Praktyka dowodzi, że słuchacz I roku ma duże trudności w opracowaniu tematu pracy indywidualnej, a praca dyplomowa to przecież owoc całych studiów, to dojrzałe samodzielne opracowanie tematu z pełną znajomością danej dyscypliny w powiązaniu z innymi.

Dlatego przydzielanie tematów prac dyplomowych na I roku wydaje się niecelowe. Można prowadzić rozważania kiedy przydzielać tematy prac dyplomowych w drugim roku studiów na początku, czy w połowie, a może, jak dotychczas, pod koniec II roku studiów. Można powiązać tematy prac indywidualnych z przyszłymi tematami prac dyplomowych. Byłoby to doskonalenie się słuchacza w wybranym kierunku, zgłębianie problemu, który szczególnie go interesuje, lub rozwiązanie zagadnienia, wycinka jakiegoś tematu ogólnego /zespołowego/. Wydaje się, że w tym kierunku powinno się czynić pewne eksperymenty i doświadczenia.

#### Zadania w procesie nauczania w II półroczu roku akademickiego 1974/75

1. Wymienione niedociągnięcia, jakie stwierdzono przy realizacji programu studiów w pierwszym półroczu, były omawiane na roboczo z zainteresowanymi szefami katedr /zakładów/, jak również podane zostały do wiadomości wszystkim szefom katedr na posiedzeniu międzykatedralnym. Niezależnie od tego w oparciu o materiały z kontroli i posiedzeń rad pedagogicznych przeprowadzono szczegółową analizę braków i niedociągnięć, a z wnioskami zapoznano szefów katedr na kolejnym posiedzeniu międzykatedralnym.

Szefowie katedr otrzymali polecenie zainteresowania się, między innymi, takimi ujemnymi zjawiskami, jak:

- wykorzystanie czasu przeznaczanego na naukę własną;
- poziom przygotowania się słuchaczy do zajęć;
- stosowanie właściwej terminologii wojskowej i poprawnego języka.

Zwrócono także szefom katedr uwagę, aby problematyka taktyczno-operacyjna była przygotowywana wszechstronnie i na najwyższym poziomie merytorycznym i metodycznym, w różnych formach zajęć ze słuchaczami. Braki w słabiej opanowanej problematyce taktyczno-operacyjnej polecono usunąć w ćwiczeniach taktycznych okresu letniego. W okresie tym wykładowcy dysponują większą ilością czasu, a przerabiana problematyka taktyczno-operacyjna jest różnorodna i daje możliwość usunięcia braków bez uszczerbku dla realizacji bieżącej problematyki. Jest to okres ogólnego doskonalenia taktyczno-operacyjnego na danych szczeblach nauczania w poszczególnych latach studiów, który powinien być okresem usuwania wszystkich usterek, jakie wystąpiły dotychczas w realizacji programów studiów.

2. W drugim półroczu przed akademiami stoją następujące zasadnicze przedsięwzięcia szkoleniowe:

- a/ przygotowanie i przeprowadzenie trzech ćwiczeń w terenie z wykorzystaniem pociągu /APanc, DZ, pz/;
- b/ odbycie trzech podróży polowo-historycznych;
- c/ zorganizowanie i zabezpieczenie sześciu pokazów nowoczesnego sprzętu wojskowego /Powidz, Sochaczew, Kazuń, Modlin, Wesoła/;
- d/ przygotowanie i przeprowadzenie ćwiczenia szkieletowego z I i II kursami;
- e/ przeprowadzenie ćwiczenia z I kursem WL na wozach dowodzenia;
- f/ zabezpieczenie zorganizowanego wejścia w ćwiczeniu WOW - PSOS i III kursów WL;
- g/ zorganizowanie i przeprowadzenie rekonesansu wybrzeża z PSOS;
- h/ rozdanie tematów prac dyplomowych słuchaczom II kursów;
- i/ przygotowanie, zabezpieczenie i przeprowadzenie egzaminów dyplomowych i egzaminów rocznych;

j/ przygotowanie i zabezpieczenie promocji oraz wyjazdu słuchaczy na urlop z pełną informacją gdzie i kiedy każdy z nich ma się stawić celem odbycia praktyki liniowej i kwatermistrzowskiej.

3. Są to przedsięwzięcia, w które zaangażowana jest kadra naukowo-dydaktyczna i zabezpieczająca. Tak więc od poziomu przygotowania się do zrealizowania tych zasadniczych przedsięwzięć i przeprowadzenia wszystkich ćwiczeń i pokazów na wysokim poziomie merytorycznym i metodycznym oraz pełnego zabezpieczenia organizacyjnego zależy końcowy wynik naszych wysiłków w bieżącym roku szkolnym.

Trzeba aby szefowie wszystkich komórek organizacyjnych akademii należycie przygotowali materiały do realizacji tych przedsięwzięć i w II półroczu zatroszczyli się o przeprowadzenie odpowiednich instruktaży i zapewnili odpowiedni poziom przebiegu samych ćwiczeń, pokazów i innych przedsięwzięć organizacyjnych tak pod względem merytorycznym, jak i organizacyjnym. Wymaga to pełnego włączenia się do tych prac również naszych POP; wszyscy musimy zdawać sobie sprawę, że wychowanie i przygotowanie naszego absolwenta do spełniania funkcji dowódcy, działacza ideowo-politycznego i wychowawcy jest naszym obowiązkiem służbowym i partyjnym.

4. Ponadto w II półroczu czeka nas wiele innych przedsięwzięć, jak:

- zakończenie kursu przygotowawczego i nabór kandydatów do ASG;
- opracowanie nowych założeń programowych;
- organizacja i kontrola praktyk liniowych i kwatermistrzowskich dla II i III kursów;
- doskonalenie i rozbudowa bazy szkoleniowej w 101 bloku;
- kursy metodyczne dla kadry naukowo-dydaktycznej /akademicki w lipcu i katedralne we wrześniu/;
- realizacja planu wydawniczego z perspektywą zabezpieczenia rozpoczęcia nowego roku akademickiego;
- zakończenie studium doskonalenia pedagogicznego młodej kadry naukowo-dydaktycznej i rozdanie świadectw.

5. Kurs przygotowawczy do ASG w bieżącym roku zorganizowany został w Wesolej. Bliskość miejsca lokalizacji kursu ułatwia akademii jego organizacyjne obsłużenie i zabezpieczenie. Nabór kandydatów zostanie przeprowadzony drogą egzaminów konkursowych; ocena kandydatów będzie dokonana przy pomocy dwóch programów EMC przygotowanych przez Oddział Szkolenia.
6. Powołana specjalnym zarządzeniem Komendanta ASG WP komisja opracowuje założenia programów na najbliższe lata studiów. Komisja opracowała część materiałów, które zostały zaakceptowane przez Komendanta; obecnie opracowuje się drugą część. Całość zostanie opracowana do końca czerwca br. W nowych założeniach koncepcyjnych studiów zakłada się uzyskanie wysokiej efektywności procesu studiów i zapewnia możliwość wszechstronnego oddziaływania na rozwój wszystkich sfer osobowości słuchacza.

Do zasadniczych kierunków działania w tym względzie należy zaliczyć:

- a/ szerokie upowszechnienie indywidualizacji kształcenia przez zintensyfikowanie procesu rozwijania uzdolnień dowódczych i sztabowych, stosowanie bardziej atrakcyjnych i zweryfikowanych metod kształcenia słuchaczy wybitnie uzdolnionych, włączenie słuchaczy do początkowej pracy naukowo-badawczej;
- b/ szerokie stosowanie metod nauczania problemowego i kompleksowego oraz wzbogacenie treści kształcenia przez upowszechnienie zastosowania technicznych środków metodycznych oraz urządzeń komputerowych;
- c/ uzyskanie ściślejszego powiązania teorii z praktyką oraz intensyfikację udziału słuchaczy w ćwiczeniach i praktykach organizowanych w wojskach;
- d/ zwrócenie uwagi na dobór kadry nauczycieli akademickich oraz systematyczne podwyższanie i doskonalenie jej kwalifikacji merytorycznych, pedagogicznych i naukowo-badawczych.

Realizacja tych założeń stawia tak przed kandydatami, jak i kadrami naukowo-dydaktyczną nowe zwiększone wymagania. Chcemy, aby kandydat na słuchacza ASG wykazał się znajomością wiedzy i umiejętności w zakresie:

a/ wiedzy społeczno-politycznej /głównie podstaw filozofii marksistowskiej i ekonomii politycznej/;

b/ wiedzy zawodowej - winien wykazać się dobrą znajomością regulaminów, umieć organizować działania bojowe batalionu /dywizjonu/, wykazać się dobrą znajomością wiadomości o Polsce i świecie współczesnym, znać czynnie język rosyjski oraz mieć opanowane podstawy matematyki wyższej.

Chcemy także, ogólnie rzecz biorąc, aby kadra naukowo-dydaktyczna, która będzie realizowała te nowe programy, posiadała:

a/ dużą wiedzę w zakresie swych specjalności;

b/ dużą znajomość teorii nauczania oraz umiejętności kierowania procesem dydaktyczno-wychowawczym słuchaczy.

Ponadto kadra nauczycielska Akademii Sztabu Generalnego WP powinna posiadać odpowiednie ukształtowane cechy osobowości, które gwarantowałyby odpowiednie oddziaływanie na słuchacza i stanowiłyby pewien wzorzec do naśladowania. Do cech tych można by zaliczyć:

a/ właściwą postawę ideowo-polityczną przejawiającą się w ideologii i patriotyzmie socjalistycznym oraz uznawaniu naukowego światopoglądu materialistycznego;

b/ odpowiednią wiedzę ogólną i społeczno-polityczną;

c/ doświadczenie dowódczo-sztabowe i naukowe;

d/ predyspozycje do pracy naukowo-dydaktycznej wyrażające się w umiejętności stosowania w praktyce metod kształcenia i wychowania, komunikatywności i sugestywności w przekazywaniu wiedzy, umiejętności rozbudzania zainteresowań wychowanków i kształtowaniu ich postaw.

Aby to osiągnąć już w tym roku rozpoczęliśmy długofalowe przygotowywanie kadry do nowych zwiększonych zadań, jakie zakładają koncepcje nowych programów studiów. Między innymi zorganizowano studium doskonalenia pedagogicznego dla młodej kadry naukowo-dydaktycznej, którego celem jest podnoszenie kwalifikacji zawodowych młodych pracowników dydaktyczno-naukowych w zakresie umożliwienia im sprawnego i na wysokim poziomie pełnienia funkcji nauczycieli akademickich w ASG.

Zorganizowane studium doskonalenia pedagogicznego dla młodej kadry naukowo-dydaktycznej kończy swoje szkolenie w miesiącu lipcu. Zajęcia realizowano centralnie na kursie oraz indywidualnie w katedrach. Zakończenie i podsumowanie studium oraz rozdanie świadectw przewidziane jest w dniu 30.07.1975 r.

7. Zakończenie bieżącego roku szkolnego planowane jest na 12 lipca, następnie słuchacze udają się na urlop wypoczynkowy, a po jego wykorzystaniu na praktykę liniową i kwartmistrzowską. Obecnie trwają prace organizacyjne nad podziałem słuchaczy i ich konkretnym przydziałem do jednostek wojskowych. Sprawą tą zajmuje się Oddział Szkolenia. Kontrolę praktyk katedry zorganizują we własnym zakresie.
8. Na początku roku szkolnego została oddana do użytku nowa baza szkoleniowa w Oddziale WOPK. Zgodnie z poleceniem szefa Sztabu Generalnego WP trwają badania efektywności tej bazy i jej wpływu na podniesienie procesu szkolenia. Już dziś można stwierdzić, że zajęcia w tych salach można prowadzić ciekawiej z pełnym wykorzystaniem środków audiowizualnych. Na pełne dane trzeba poczekać do końca bieżącego roku szkolnego. W bloku 101 została zaakceptowana przez Komendanta ASG grupowa sala wzorcowa; do końca roku kalendarzowego wyposażonych będzie 10 takich sal. W 1976 roku przez firmy wojskowe z zewnątrz zostaną urządzone dwie aule w bloku 101 /218 i 418/ oraz sala 30 w bloku 14.
9. Celem ujednoczenia i podniesienia kwalifikacji fachowych, dydaktycznych i metodycznych kadry naukowo-dydaktycznej oraz w celu zapoznania jej z praktycznymi aspektami szkolenia wojsk w miesiącu lipcu i wrześniu 1975 r. będzie przeprowadzony w akademii centralny i katedralne kursy metodyczne.  
W części centralnej kursu metodycznego planuje się przeprowadzić:
  - a/ W I części wykłady i dyskusje problemowe nad możliwościami i metodami rozwijania w procesie kształcenia zdolności i umiejętności organizacyjnych słuchaczy, metodami wykrywania i kształcenia słuchaczy uzdolnionych /utalen-

towanych/ oraz informacje i wnioski na temat egzaminów i obrony prac dyplomowych.

b/ W II części kursu kadra kierownicza akademii i kierownicy grup wezmą udział w pokazach sprzętu i działania wojsk OPL /POW/ połączonych ze strzelaniem na poligonach.

c/ Ponadto organizuje się kurs wykorzystania w procesie dydaktycznym programów /algorytmów/ opracowanych przez Instytut Dowodzenia ASG. W kursie tym weźmie udział po 2-3 przedstawicieli z każdej katedry /zakładów/ oraz innych zainteresowanych komórek organizacyjnych akademii. Celem kursu, zgodnie z zarządzeniem Zastępcy Komendanta ASG do spraw szkolenia jest przygotowanie oficerów z poszczególnych katedr do wdrażania w procesie nauczania słuchaczy programów opracowanych przez ID.

d/ Katedralne kursy metodyczne planuje się w miesiącu wrześniu 1975 r.; przeznaczają się na nie 3-4 dni. Głównym ich celem powinno być ujednoczenie i doskonalenie form i metod oddziaływania dydaktyczno-wychowawczego katedr na słuchaczy, zwrócenie większej uwagi na indywidualizację nauczania, na obserwację i ocenianie słuchacza nie tylko w godzinach programowych i na sali wykładowej. Kierownik grupy, kursu, szef katedry powinni znać indywidualnie każdego słuchacza, jego uzdolnienia, nawyki, poziom wiedzy, zainteresowania zawodowe i ogólne, stosunki materialne i rodzinne.

Do oddziaływania na słuchacza i pełnego poznania go zobowiązani są wszyscy wykładowcy. Słuchacz w każdym wykładowcy powinien widzieć wzorzec do naśladowania w całej swojej przyszłej karierze wojskowej. Taka więc problematyka będzie stanowiła treść kursów metodycznych w katedrach.

10. Plan wydawniczy realizowany jest w zasadzie na bieżąco.

W pełni został zabezpieczony proces szkolenia w pierwszym półroczu. Jednak na początku bieżącego roku szkolnego ze względu na spiętrzenie się prac w jednym czasie w Wydziale Wydawniczym wyłoniły się pewne trudności. Wydział z tym uporał się i dziś już pracuje planowo. Pewne trudności mogą wystąpić przy przepisywaniu prac dyplomowych; w za -

sadzie powtarza się to co roku ze względu na małą ilość maszynistek. Dla złagodzenia tej sytuacji zostało wydane zarządzenie komendy ASG, w którym zobowiązano wszystkie maszynistki pracujące w ASG do wzięcia udziału w pisaniu prac dyplomowych, a pewną ilość prac zezwolono pisać w jednostkach wojskowych. Jeżeli materiały dotyczące zabezpieczenia rozpoczęcia nowego roku akademickiego wpływać będą z katedr do wydziału planowo w miesiącu lipcu, sierpniu i w pierwszej dekadzie września, to wydział wywiąże się ze swoich obowiązków należycie.

11. Wszystkie zabiegi organizacyjne kierownictwa akademii i poszczególnych szefów katedr umożliwią usunięcie wszelkich braków i niedociągnięć, jakie wystąpiły przy realizacji programów studiów w I półroczu. Musimy w pełni i na wysokim poziomie merytorycznym, dydaktycznym i organizacyjnym, wykonać wszystkie przedsięwzięcia szkoleniowe w II półroczu. Osiągnięcie wysokich ocen na egzaminach państwowych i przejściowych /rocznych/ da uzasadnioną satysfakcję kierownictwu akademii i kadrze naszej uczelni z osiągniętego celu w bieżącym roku akademickim.

Pomyślne zakończenie roku i pełne wzorowe przygotowanie się do nowego roku szkolnego to nasz partyjny i służbowy obowiązek, to część meldunku, jaki niewątpliwie kierownictwo resortu złoży na VII Zjeździe naszej Partii w końcu bieżącego roku.

## OCENA OBCHODÓW ŚWIĘTA 1 MAJA I CZYNU PARTYJNEGO

### 1/ Ocena obchodów święta 1 Maja

Akademickie POP wzięły udział w obchodach święta 1 Maja wspólnie z załogami praskich zakładów pracy oraz z zakładem pracy w Pruszkowie.

Liczny udział towarzyszy w manifestacji 1 Majowej był dowodem wysokiego szacunku dla uświęconej tradycji.

Zorganizowany festyn na terenie ASG i udział dużej ilości towarzyszy oraz mieszkańców osiedla w tej imprezie, wskazuje wyraźnie iż tego rodzaju sposób świętowania staje się tradycyjny w naszym środowisku.

### 2/ Ocena czynu partyjnego

Zgodnie z decyzją Biura Politycznego PZPR o czynie partyjnym, w 1975 r. Komitet PZPR Akademii Sztabu Generalnego WP powołał odpowiedni zespół do zorganizowania i przeprowadzenia czynu na terenie ASG WP.

W celu należytego zapewnienia frontu robót oraz odpowiedniej ilości narzędzi pracy, czyn partyjny realizowano w dwóch terminach:

- 27.05.1975 r. pracowali towarzysze z POP słuchaczy w dwóch zmianach po 3 godziny każda zmiana;

- 4.05.1975 r. pracowali towarzysze z POP kadry, pracowników cywilnych, członkowie ZZ, młodzież z SZMW i z ZMS, ORW, mieszkańcy osiedla, żołnierze, również w dwóch zmianach.

Ogółem w pracach w ramach czynu partyjnego udział wzięło:

- 1220 członków i kandydatów partii, co stanowi 94% członków i kandydatów akademickiej organizacji partyjnej. Z różnych, najczęściej usprawiedliwionych, powodów w pracach nie wzięło udziału 69 towarzyszy.

- 200 bezpartyjnych, w tym:

- 90 członków SZMW;

- 10 członków ZMS;

- 50 członków organizacji związkowych;

- 50 z ORW i mieszkańców osiedla.

Ponadto do zabezpieczenia prac użyto: 14 samochodów ciężarowych, 4 wywrotki, 4 ciągniki, 1 spychacz i 1 autobus.

Łącznie pracowano na 14 obiektach na terenie ASG WP i na 1 obiekcie w Zegrzu, a ogólną wartość wykonywanych prac

szacuje się na sumę 51 120 zł., z tego:

- na rzecz wojska na sumę - 41 120 zł.
- na rzecz gospodarki narodowej na sumę - 10 000 zł.

Do ważniejszych prac wykonywanych w ramach czynu należy zaliczyć:

- uporządkowanie fragmentów placu XXX-lecia PRL;
- uporządkowanie bocznic kolejowej;
- prace porządkowe w parkach i na byłym cmentarzu;
- budowa odcinków dróg i parkingu przy bl. 25;
- zasypywanie rowu kanalizacyjnego i wykopów magistralii ciepłej;
- uporządkowanie obiektów sportowych i budowa nowych boisk;
- prace produkcyjne w Wydziale Wydawniczym i warsztatach technicznych;
- prace użyteczne w klubie i bibliotekach ASG WP.

Komitet PZPR Akademii Sztabu Generalnego WP ocenia, że cele polityczne nakreślone przez Biuro Polityczne PZPR w akademickiej organizacji partyjnej zostały osiągnięte.

Trwałym osiągnięciem użytecznym czynu partyjnego na terenie ASG jest wykonanie wielu prac, które wyraźnie poprawiły wygląd estetyczny całego terenu ASG, którego utrzymanie w należyłym stanie bez społecznego udziału jest bardzo trudne nawet wówczas, gdy dysponuje się odpowiednimi funduszami.

Organizacja czynu pod względem wyznaczenia frontu pracy oraz narzędzi i innego zabezpieczenia była właściwa, do czego w wydatnym stopniu dzięki sumiennej pracy przyczynili się następujący towarzysze:

- tow. ppłk Marian GEMBUSIA
- tow. ppłk Józef DUDZIAK
- tow. ppłk Franciszek MAZIARZ
- tow. sierż.szt. Kazimierz BARGIEŁ
- tow. Henryk LICKIEWICZ

Wszystkie POP w ramach wykonywanych prac wykazały dużo zrozumienia, a zadania wykonały należycie i z dużą dozą własnej inwencji.

Do słabszych stron organizacyjnych i wykonawczych Komitet PZPR ASG zalicza:

- niedostateczną ilość sprzętu transportowego wyznaczonego na zabezpieczenie czynu w dniu 27.04.1975 r;
- brak środków technicznych na wymianę uszkodzonego sprzętu transportowego lub jego natychmiastową naprawę;
- nie pełną frekwencję towarzyszy w czynie partyjnym np: w POP nr 6 udział w czynie wzięło tylko 17 towarzyszy, co stanowi zaledwie 56,7% oraz usilne próby zamiany ustalonych czasów pracy, jak to miało miejsce w POP nr 2 i POP nr 18.

Mimo tych niedociągnięć Komitet PZPR Akademii Sztabu Generalnego WP całość czynu partyjnego ocenia jako akcję wysoce pożyteczną i udaną a wszystkim, którzy w pracach wzięli udział wyraża podziękowanie.

KOMITET PZPR  
AKADEMII SZTABU GENERALNEGO WP

Wykonano w 40 egz.

Egz.nr 1-40 B.Gł.OZS

Wyk. płk Bartuszek

Druk. OH, dn. 16.06.75 r.

Nr ks. PF-499/PF-1273/WW

ARCHIWUM  
BIBLIOTEKI SZKOLENIOWEJ  
KADEMII SZTABU GENEZALNEGO  
m. gen. broni K. Swierczewskiej

~~nr.~~ 38974