

Grey Scale #13



DANES-PICTA .COM

A 1 2 3 4 5 6 M 8 9 10 11 12 13 14 15 B 17 18 19



31

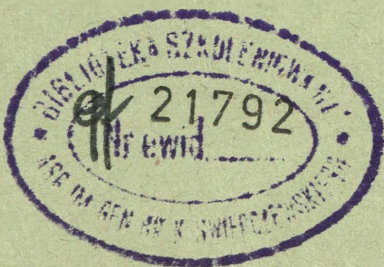
Do użytku
służbowego

~~SECRET~~

Egz. Nr 1

BIULETYN KOMITETU UCZELNIANEGO AKADEMII SZTABU GENERALNEGO

IM. GEN. BRONI KAROLA ŚWIERCZEWSKIEGO



38911

3 (32)

BIULETYN
KOMITETU UCZELNIANEGO
AKADEMII SZTABU GENERALNEGO
IM. GEN. BRONI K. ŚWIERCZEWSKIEGO

38911

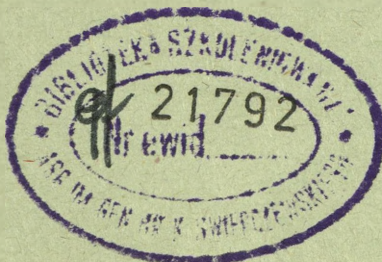
WARSZAWA ■ SIERPIEŃ ■ 1973





BIULETYN KOMITETU UCZELNIANEGO AKADEMII SZTABU GENERALNEGO

IM. GEN. BRONI KAROLA ŚWIERCZEWSKIEGO



38911

3 (32)

BIULETYN
KOMITETU UCZELNIANEGO
AKADEMII SZTABU GENERALNEGO
IM. GEN. BRONI K. ŚWIERCZEWSKIEGO
38911

Prot. prot. 12657.

Egz.nr'

1

BIULETYN KOMITETU UCZELNIANEGO
AKADEMII SZTABU GENERALNEGO
im. gen. broni K. Świerczewskiego

Nr 3 /32/



BIBLIOTEKI SZKOLENIOW
AKADEMII SZTABU GENERALNEGO
im. gen. broni K. Świerczewskiego
238911

WARSZAWA

SIERPIEŃ

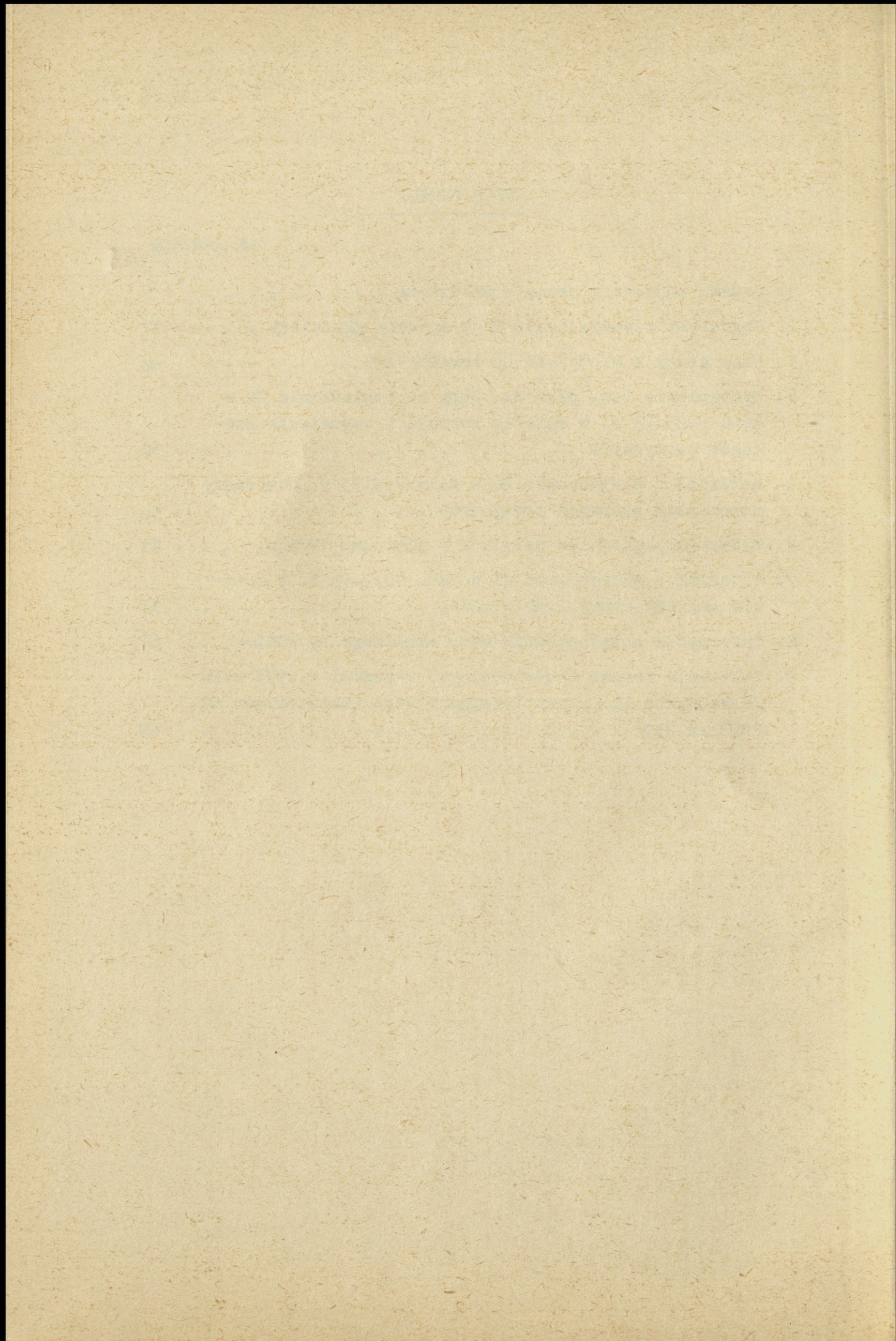
1973 r.

—

123456789
1011121314151617181920
21222324252627282930
31323334353637383940
41424344454647484950
51525354555657585960
61626364656667686970
71727374757677787980
81828384858687888990
919293949596979899100

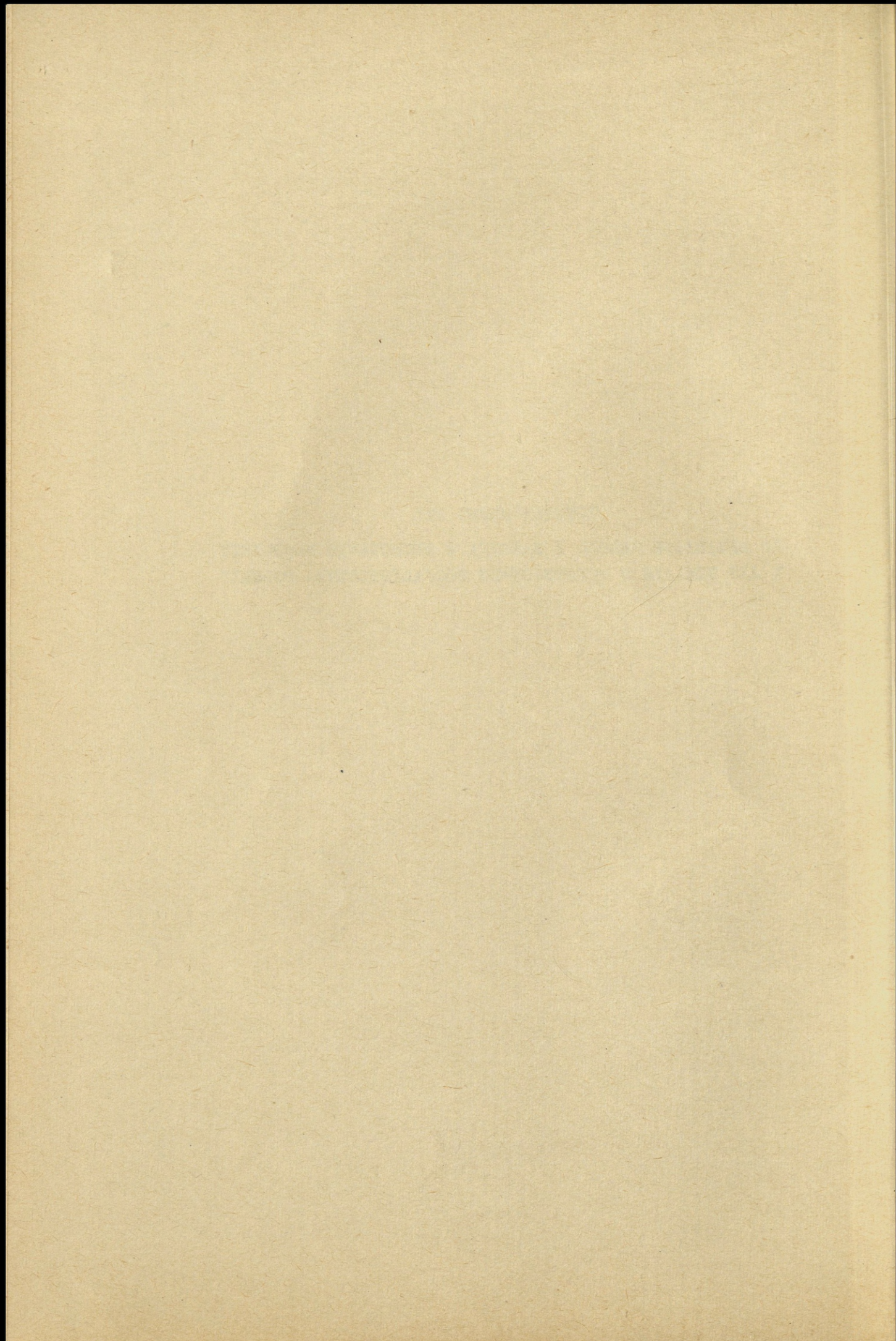
SPIS TREŚCI

	Str.
1. Ustawa sejmowa o pracy z młodzieżą	5
2. Komunikat z posiedzenia KU w sprawie młodzieży . . .	17
3. Plan pracy z młodzieżą na terenie ASG	18
4. Wystąpienie tow. płka Wł. Jury na posiedzeniu KU w dniu 7.05.73 r. w sprawie rozwoju i umacniania szere- gów partyjnych	32
5. Materiał z posiedzenia KU w dniu 7.5.73 r. dotyczący umacniania szeregów partyjnych	32
6. Wykaz przyjętych do partii w I półroczu 1973 r. . .	51
7. Materiał z posiedzenia KU w dniu 10.7.73 r. w spra- wie analizy dyscypliny w ASG	53
8. Informacja o zakończeniu roku szkolnego na WUML-u .	66
9. Założenie rozmów indywidualnych w partii w 1973 roku /Przedruk z Biuletynu Informacyjnego Sekretariatu KC PZPR nr 239/	69



UCHWAŁA SEJMU PRL

"O ZADANIACH NARODU I PAŃSTWA W WYCHOWANIU MŁODZIEŻY
I JEJ UDZIALE W BUDOWNICTWIE SOCJALISTYCZNEJ POLSKI"



Sejm Polskiej Rzeczypospolitej Ludowej:

— stwierdzając, że przyszłość naszego narodu, rozwój społeczny, kulturalny i ekonomiczny kraju zależą od prawidłowego wychowania i wszechstronnego wykształcenia młodego pokolenia oraz jego pełnego udziału w budowie socjalistycznej Polski,

— uznając, że socjalistyczne wychowanie dzieci i młodzieży stanowi zadanie o znaczeniu ogólnonarodowym i jest jednym z najważniejszych zadań polityki społecznej, oświatowej, kulturalnej i gospodarczej państwa,

— przyjmując tezy programowe VII Plenum KC PZPR za ogólnonarodowy program wychowania młodego pokolenia,

podejmuje niniejszą uchwałę o zadaniach narodu i państwa w wychowaniu młodzieży i jej udziale w budowie socjalistycznej Polski.

★

Sejm Polskiej Rzeczypospolitej Ludowej stwierdza, iż wychowanie młodego pokolenia stanowiło i stanowi przedmiot stałej i wnikliwej troski ludowego państwa i narodu.

Dzięki wysiłkom państwa i społeczeństwa młode pokolenie Polski Ludowej ma szansę realizacji swych dążeń i aspiracji. Upowszechnienie i pełna demokratyzacja szkolnictwa zapewni młodzieży lepsze niż kiedykolwiek w przeszłości warunki kształcenia się i zdobywania zawodu, rozwoju uzdolnień i zainteresowań.

Młodzieży zagwarantowano pracę stanowiącą czynnik kształtujący człowieka i źródło jego osobistej satysfakcji. Zapewniono opiekę i pomoc materialną uczącej się młodzieży, dalsze ustawiczne rozwijanie posiadanych przez nią umiejętności i wiedzy, rozwiązywanie problemów społecznych, dostępność dóbr kultury i różnych form sportu i wypoczynku.

Socjalistyczne przemiany społeczno-polityczne i gospodar-

cze, dalszy szybki postęp nauki i techniki, wzrost poziomu życia społeczeństwa wymagają zwiększonego wysiłku całego narodu. Warunkiem powodzenia tego zamierzenia jest twórczy udział całej młodzieży w dokonywaniu pożądanых przemian. Wymaga to dbałości całego społeczeństwa o wychowanie dzieci i młodzieży w duchu socjalistycznych ideałów.

Teraźniejszość i przyszłość naszego narodu zależą od wiedzy, umiejętności, ideowości i pracy młodego pokolenia.

Uczestniczy ono w tworzeniu socjalistycznych stosunków społecznych i kultury narodowej. Do dzieła tego młodzież powinna być dobrze przygotowana — w domu rodzinnym, miejscu zamieszkania, szkole, organizacji młodzieżowej, wojsku, zakładzie pracy. Rewolucja naukowo-techniczna i wykorzystanie jej skutków dla rozwoju ojczyzny stawia wobec młodego pokolenia zwiększone wymagania w dziedzinie kształcenia ogólnego, przygotowania zawodowego oraz wysokie wymagania moralne.

Sejm stwierdza, że dojrzewają warunki do stopniowego wprowadzania powszechnego kształcenia na poziomie szkoły średniej. Wymaga to zapewnienia już obecnie we wszystkich szkołach wyrównanego i wysokiego poziomu nauczania młodzieży miast i wsi.

Sejm stwierdza potrzebę opracowania i wcielenia w życie przez organy rządowe, szkolnictwo, instytucje wychowawcze, kulturalne, środki masowego przekazu, organizacje społeczne i rodzinę jednolitego systemu wychowawczego, przygotowującego młodzież do życia i pracy, do przyszłych zadań i należytego spełnienia obowiązków wobec siebie i społeczeństwa. Fundamentem tego systemu są socjalistyczne idee wychowawcze, zawarte w programie Polskiej Zjednoczonej Partii Robotniczej, która przewodzi narodowi w budowie socjalistycznego społeczeństwa.

Podstawowe cele socjalistycznego wychowania młodzieży

Naród polski w walkach o społeczne i narodowe wyzwolenie, w najtrudniejszych próbach dziejowych, w wyjątkowej pracy nad rozwojem ojczyzny określił charakter swego bytu państwowego, swoje miejsce wśród innych narodów, ukształtował wzorzec obywatela — patrioty i internacjonalisty. Wielkie ideały socjalizmu naród nasz przyjął jako podstawę swego państwa, ustroju społecznego i swej obywatelowości. Pomyślny rozwój społeczno-gospodarczy, szybki postęp w kształtowaniu socjalistycznych stosunków społecznych, dalsze umacnianie siły wewnętrznej naszego państwa i jego pozycji międzynarodowej — to główne cele, które wyznaczają dziś kierunki dążeń całego narodu.

Socjalizm jest społeczną rzeczywistością zastaną przez młodzież i równocześnie dalekosiędnym ideałem — programem, który urzeczywistniamy. Pomiędzy tym ideałem a jego dzisiejszym kształtem rozpościła się ogromna zadania do wypełnienia. Określenie własnego miejsca w tym dziele jest obowiązkiem każdego przedstawiciela młodego pokolenia.

Wielkie zadanie budowy „drugiej Polski” określa treść aktywności społecznej współczesnego Polaka i jego patriotycznej postawy. Mieści ono w sobie wszystkie postępowe wartości tradycji narodowej, miłość do własnego kraju, ofiarną pracę dla ojczyzny, przywiązanie do kultury narodu i pragnienie uczestnictwa w pomnieniu jego dorobku.

Zadaniem najwyższej wagi jest rozwijanie poczucia odpowiedzialności młodzieży za przyszłość i rozwój ojczyzny, za umacnianie socjalistycznych stosunków społecznych.

Współczesny patriotyzm polski jest integralnie związany z internacjonalizmem. Przy-

szłość, pomyślność, bezpieczeństwo i niepodległość Polski zależą od jedności i współpracy ze Związkiem Radzieckim oraz innymi państwami socjalistycznymi, ze wszystkimi siłami wolności, pokoju i postępu w świecie.

Ważnym zadaniem jest przygotowanie młodzieży do praktycznej realizacji tych zasad, przez rozwijanie bezpośrednich kontaktów i braterskiej współpracy z naszymi sąsiadami, krajami wspólnoty socjalistycznej.

Coraz wyraźniejszą tendencją rozwoju współczesnego świata jest umacnianie pokojowego współistnienia przez rozszerzanie kontaktów gospodarczych, kulturalnych, naukowych i technicznych. W tych nowych warunkach trwa jednak i potęguje się nadal współzawodnictwo i walka idei obu przeciwstawnych systemów. Trzeba przygotować młode pokolenie do odrzucania obcych i wrogich socjalizmowi wzorów i przeciwstawiania im socjalistycznego systemu wartości oraz opartej na nim obywatelowości i stylu życia.

Należy tak przygotować młode pokolenie do rozwijających się kontaktów międzynarodowych, aby przynosiły one maksymalny pożytek zarówno pojedynczemu człowiekowi, jak całej naszej ojczyźnie i sprawie socjalizmu.

Idzie o to, aby młodzież umiała przyjmować od innych narodów to, co jest wartościowe w ich cywilizacji i kulturze, co wzbogaca życie człowieka lub może służyć narodowi a także o to, aby młodzież była odporna wobec poglądów wstecznych oraz wzorów kulturalnie i moralnie bezwartościowych.

Podstawowym, socjalistycznym zadaniem wychowawczym jest kształtowanie poczucia odpowiedzialności za

losy ludzkości bez wojen, wykazy klasowego, ucisku narodowego, głodu i zafobania.

We współzyciu międzynarodowym i światowym podziale pracy, w sferze materialnej, jak i duchowej, naród polski chce mieć trwale i godne miejsce. Silna gospodarka, rozkwitająca nauka, bogata kultura, staną się współczesnym źródłem naszej godności narodowej i rosnącego autorytetu wśród innych narodów.

Stale doskonalenie życia Państwa wymaga zaangażowania ogółu w jego sprawy i wzmocnienia troski o jego autorytet. Odpowiedzialne zadanie wchodzącej w życie generacji — to rozwijanie aktywności we współrzędzeniu krajem, własnym miastem, gminą i zakładem pracy. Powinno się ono wyrażać w obywatelskich inicjatywach, udziale młodzieży w pracy obieralnych organów władz państwowych i samorządowych, w wykonywaniu społecznych funkcji i zadań na miarę swego przygotowania i możliwości. Niezbędnym składnikiem obywatelskiej postawy jest zdyscyplinowanie oraz szacunek dla praworządności i ładu społecznego.

Praca jest prawem i obowiązkiem każdego Polaka. Z samej istoty socjalizmu, traktującego pracę jako jedną z wartości naczelnych, wynika uznanie wychowania przez pracę za fundament kształtowania osobowości. Rewolucja społecznych współczesnych społeczeństw w dziedzinie rozwoju i modernizacji produkcji wymaga gruntownego wykształcenia, zdolności organizatorskich, gospodarskiego zmysłu i stalego ulepszania wszystkich dziedzin naszego życia. Te cechy należy wpać młodemu pokoleniu, wyróżniać i honorować. Sprzyńić to będzie wychowaniu młodzieży nie tylko w poczuciu praw, ale także obowiązków. Zasada: „każdemu według jego pracy” jest podstawą podziału dochodu narodowego i równocześnie powszechna norma moralna, według której społeczeństwo ocenia nierzeczywiste jednostki. W socjalizmie praca i jej wyniki są zasadniczym miernikiem społecznej wartości i godności człowieka.

Młodzież należy wychowy-

wać w świadomości, tego jakie jej potrzeby mogą być zaspokojone już obecnie, a jakie dopiero wówczas, gdy sama własnym wysiłkiem pomnoży materialne możliwości społeczeństwa.

Należy przeciwstawiać się postawom konsumpcyjnym, zarówno tym, które formułują żądania bez obowiązków, jak i tym, które potrzeby człowieka redukuje do sfer dóbr materialnych. Szczególnie ważne dla oblicza przyszłości jest rozwijanie potrzeb duchowych młodzieży. Zdolność do przyswajania i wzbogacania kultury oraz do uczestniczenia w jej dorobku powinna być cechą szczególną społeczeństwa socjalistycznego, złożonego z ludzi o bogatej osobowości, żyjących w poczuciu wspólnoty i solidarności ludzkiej, w walce o postęp i rozwój.

W ogólnoludzkiej i socjalistycznej tradycji humanistycznej zawarte są ideały moralne, określające stosunek człowieka do innych ludzi. Należy rozwijać u młodzieży takie cechy jak prawosć charakteru, rzetelność, odwagę przekonań i samodzielność myślenia, wrażliwość społeczną, szacunek dla starszych, uznanie dla zasłużonych, poczucie piękna i zamiłowanie do porządku, uczciwość, odpowiedzialność za siebie i innych, poczucie godności własnej i poszanowanie godności drugiego człowieka. Ważnym zadaniem wychowania jest przygotowanie młodzieży do życia w rodzinie, aby potrafiła budować w niej osobiste szczęście i zapewnić jej społecznie niezbędną trwałość.

Głębokie poczucie odpowiedzialności za naród, za przyszłe losy dorastających pokoleń, za ich szczęście, nakazują nam takie kierowane wychowaniem młodego pokolenia, aby przygotować je w stopniu jak najlepszym do odpowiedzialnego współkierowania państwem, pomnażania materialnego i duchowego dorobku społeczeństwa i wzbogacania własnego życia, w którym osobista godność i pomysłowość opierać się będzie na wierności socjalistycznym zasadom ideowo-moralnym i na poczuciu społecznej użyteczności i doniosłości własnej pracy.

Zadania młodzieży w budowie socialistycznej Polski

Obywatelska gotowość służenia sprawie Polski Ludowej, jej rozwojowi i dobremu imieniu, jest naczelnym obowiązkiem całej młodzieży.

Patriotyczną powinnością młodego Polaka jest poświęcenie sił twórczych urzeczywistnianiu idealów socjalizmu, stanowiących cel polityki państwa ludowego.

Służba dla ojczyzny i społeczeństwa najpełniej przejawia się w zdobywaniu wiedzy oraz w pracy pomnażającej materialny i kulturalny dorobek narodu.

Młodzież polska daje wyraz patriotycznego zaangażowania, gdy poprzez swoje ideowo-wychowawcze organizacje: Związek Młodzieży Socjalistycznej, Związek Socjalistycznej Młodzieży Wiejskiej, Socjalistyczny Związek Studentów Polskich, Związek Harcerstwa Polskiego i Socjalistyczny Związek Młodzieży Wojskowej — aktywnie uczestniczy w realizacji zadań nakreślonych przez ludowe państwo.

Sejm Polskiej Rzeczypospolitej Ludowej zwraca się z apelem do młodzieży polskiej, do uczniów, studentów, młodych robotników, reżysersów, żołnierzy, techników, inżynierów, pracowników nauki, nauczycieli, twórców i pracowników kultury, lekarzy, ekonomistów, pracowników biurowych, instytucji, handlu i usług, aby na miarę swych możliwości i na miarę naszych nowych potrzeb wzmagali wysiłki w pracy dla ojczyzny.

W szkołach, wyższych uczelniach i innych instytucjach kształcenia młodzież powinna przodować w nauce, kulturze, sporcie i w pracy społecznej. Wysiłkom młodzieży sprzyjać będzie upowszechnianie olimpiad przedmiotowych i sportowych, rozwój kół zainteresowań i studenckiego ruchu naukowego.

Młodzież sama powinna poznawać nowe dziedziny wiedzy, brać udział w samokształceniu, szeroko korzystać z literatury, prasy, filmu i teatru, rozwijać i utrzymywać własne zainteresowania zawodowe, wykorzystywać wiedzę zdobywaną w szkołach i uczelniach dla aktywnego uczestnictwa w rozwiązywaniu głównych problemów rozwoju naszego kraju.

Powinnością młodzieży jest praca twórcza, rzetelna i odpowiedzialna, podejmowanie trudnych, pionierskich zadań produkcyjnych, organizacyjnych i technicznych. Jej ambicją i obowiązkiem powinno być zdobywanie mistrzostwa w swoim zawodzie. W tym tkwią największe i powszechne możliwości awansu jednostki i społeczeństwa.

Dobrze rozwijają aktywność młodzieży takie konkursy jak: „Młodego Mistrza Techniki”, „Mistrza Płanów”, „Mistrza Gospodarności”, „Specjalisty w swoim zawodzie”.

Młodzież powinna być inicjatorem współzawodnictwa pracy o miarę najlepszych i nowoczesnych fabryk, instytucji, spółdzielni, wsi i gmin.

Na udział młodzieży oczekuje rozwiązywanie ogólnonarodowych i regionalnych zadań takich, jak budowa Huty „Katowice”, Fabryki Samochodów Małolitrażowych, Portu Północnego, nowych fabryk maszyn rolniczych, zagospodarowanie Sudetów i Bieszczadów, budowa dróg i autostrad, regulacja rzek.

Wielkie zadanie ma do spełnienia młode pokolenie polskiej wsi. Młodzież wiejska powinna stawiać się siłą motoryczną procesów przeobrażających oblicze wsi w kierunku socjalistycznych zmian w sposobie życia, myślenia, eliminowania przestarzałych nawyków i zachowań w postaw, tworzenia nowoczesnych

warunków pracy przyspieszających postęp w rolnictwie.

Otwarte są duże możliwości dla młodych twórców kultury, którzy podjąć powinni odpowiedzialny obowiązek kształtowania zainteresowań kulturalnych młodzieży, popularyzowania wartościowej muzyki, literatury, plastyki, teatru i filmu. Współdziałanie środowisk młodzieżowych z instytucjami państwowymi, związanymi zawodowymi, organizacjami społecznymi sprzyjać będzie rozwojowi masowego amatorskiego ruchu muzycznego, teatralnego i umasowieniu sportu. Młodzież powinna inicjować budowę obiektów i urządzeń kulturalnych, rozrywkowych i sportowych oraz angażować się najszerszej w różnorodnie prace społeczne.

Pracowitość i rzetelność, aktywność i odwaga, samodzielność i zaradność, bezkompromisowość w walce ze złem są codziennymi obowiązkami każdego młodego człowieka — świadomego obywatela.

Samorządność, stawianie samemu sobie wyższych wymagań powinny dominować w całości kształcenia procesu samowychowania. Samorządność sta-

nowi istotną metodę wychowania umożliwiającą młodzieży aktywne uczestnictwo w pracy i innych przejawach życia naszego społeczeństwa, jest ponadto szkołą obywatelskiego wychowania sprzyjającą przygotowaniu młodzieży do życia w socjalistycznym systemie społecznym. Demokracja socjalistyczna stwarza bowiem młodzieży warunki szerokiego dostępu do organów przedstawicielskich wszelkich ogniw samorządu i działalności społecznej.

Młodzież nie może biernie oczekiwać na ulepszenia i zmiany, lecz powinna aktywnie uczestniczyć w społecznych przemianach. Aktywność w gronach rówieśniczych jest najskuteczniejszą drogą do zdobywania dojrzałości obywatelskiej i doświadczenia w walce z trudnościami. Młodzież powinna w praktyce udowodnić, że cenią i szanują trud społeczeństwa, że przygotowują się do kontynuacji i wzbogacenia dzieła ojców i matek już dzisiaj wnoszą swój udział do wspólnego dorobku pokoleń. Pamiętać należy, że w ustroju socjalistycznym pojęcie „otrzywać”, „mieć” — oznacza w istocie rzeczy — wypracować i stworzyć samemu.

Obowiązki państwa i społeczeństwa w wychowaniu młodzieży

Sejm Polskiej Rzeczypospolitej Ludowej stwierdza, że państwo, zajmując się wszystkimi dziedzinami wychowania młodzieży, nęgie skuteczniejszej koordynować działalność jednolitego frontu wychowawczego obejmującego: dom, szkołę, zakłady pracy, wojsko, instytucje kulturalne i oświatowe, prasę, radio, telewizję i wydawnictwa, działalność sportową i turystyczną. W wychowaniu młodzieży szczególne rola przypada systemowi oświaty i szkolnictwa wyższego. System ten powinien zapewnić wszystkim środowiskom wyrównany poziom przy-

gotowania i wyrównane warunki startu zawodowego i społecznego. Na wszystkich szczeblach wychowania i kształcenia ujawniane i rozwijane być muszą uzdolnienia każdego ucznia, studenta i młodego pracownika dla uzyskania w efekcie maksymalnego pożytku społecznego.

Należy kontynuować podjęte przez rząd prace zmierzające do podniesienia rangi i kwalifikacji nauczycieli i wychowawców oraz doskonalenia ich umiejętności oddziaływania zarówno własną postawą, zaangażowaniem społecznym, jak i umiejęt-

nością ukazania godnych naśladowania wzorów.

Wychowawców młodzieży — społecznych działaczy frontu socjalistycznego wychowania — należy otaczać szacunkiem i uznaniem oraz udzielać im poparcia przez władze państwowe i społeczeństwo.

Sejm Polskiej Rzeczypospolitej Ludowej przywiązuje wielkie znaczenie do raportu Komitetu Ekspertów o stanie oświaty, wyrażając jednocześnie przekonanie, że dyskusja ogólnospołeczna oraz zawarte w raporcie analizy przyczyną się do udoskonalenia i modernizacji systemu oświaty.

Szczególną rolę w wychowaniu młodego pokolenia, w kształtowaniu jego postaw ideowych, aktywności społecznej i rozwoju osobowości spełniają kultura i sztuka.

Młodzież powinna być przygotowana do rozumienia różnorodnych przejawów i form kultury i sztuki — literackiej, muzycznej, plastycznej, filmowej, architektonicznej — i do właściwego wyboru z tego bogactwa treści najbliższych potrzebom naszej socjalistycznej epoki. Poprzez system wychowawczy należy rozwijać twórczość kulturalną w zespołach grupujących młodych ludzi według zainteresowań i uzdolnień. Podstawą rozwijania tych dziedzin będzie perspektywiczny program zadań w dziedzinie upowszechniania kultury i sztuki.

Dobrośli wpływ na harmonijny rozwój i zdrowie młodzieży wywiera kultura fizyczna i sport. Szkoły, uczelnie, zakłady pracy, organizacje młodzieżowe, zreszczenia sportowe powinny kształtować wysoki poziom sprawności fizycznej uczniów, studentów, robotników i całego młodego pokolenia. Niezgodne jest racjonalne wykorzystanie środków materialnych przeznaczonych na rozbudowę urządzeń sportowych w miastach i na wsi, a także sprawniejsze kierowanie i koordynowanie rozwojem sportu i wychowania fizycznego w całym państwie. Dobre wyniki sportu wyczynowego powinny służyć upowszechnianiu sportu.

Przygotowanie młodzieży do wypełnienia jednego z naj-

ważniejszych obowiązków obywatelskich — służby wojskowej, obowiązku obrony ojczyzny — powinno być zadaniem wszystkich ogniw wychowawczych. Siły zbrojne są ważnym czynnikiem wychowawczym. Przygotowując młodego obywatela do obrony kraju wywierają one znaczny wpływ na kształtowanie jego świadomości — patriotyzmu i internacjonalizmu — uczą zdyscyplinowania i poszanowania porządku, rozwijają unicjętność zorganizowanego i zespołowego działania, kształtują odwagę, wytrwałość i odporność na trudy.

Szczególną troską państwa i całego społeczeństwa wymaga właściwe spędzanie czasu wolnego. Coraz większą rolę odgrywać tu powinny: turystyka, krajoznawstwo i amatorska twórczość techniczna i artystyczna. W tym celu należy lepiej wykorzystywać istniejące możliwości; z inicjatywy i z udziałem młodzieży stwarzać lepsze i nowe warunki organizacji czasu wolnego.

Istnieje potrzeba systematycznego uwzględniania specyficznych potrzeb młodego pokolenia w zakresie korzystania z dóbr materialnych i kulturalnych. Odpowiednie gałęzie przemysłu powinny zapewnić dostawę na rynek takich towarów i wyrobów codziennie użytkowanych przez młodzież, aby zaspokajały one w sposób należyty jej potrzeby i wywierały pożądany wpływ na gusty i upodobania młodzieży, na jej smak artystyczny, styl życia, rozrywki i wypoczynku.

Spółczesność i państwo spełniają ważne funkcje opiekuńcze i wychowawcze wobec całej młodzieży, zapewniają jej wykształcenie i pracę. Nie może to jednak oznaczać osłabienia odpowiedzialności rodziców za losy własnych dzieci, za ich przygotowanie do życia.

Zadaniem państwa jest udzielanie wszechstronnej pomocy rodzinie i umacnianie autorytetu rodziców w procesie wychowania dzieci i młodzieży przy równoczesnym zwiększeniu wymagań wobec rodziców i ich odpowiedzial-

ności za wypełnianie obowiązków rodzicielskich.

Istnieje potrzeba lepszego przygotowania młodzieży do życia małżeńskieho, rodzinnego i obowiązków związanych z wychowaniem dzieci. Organizacje, prasa, radio i telewizja powinny podjąć ten problem przy pomocy wysoko wykwalifikowanych wychowawców i pracowników naukowych.

Usprawnienia wymaga opieka zdrowotna nad dziećmi i młodzieżą. Wydatnej poprawie powinna ulec organizacja i funkcjonowanie szkolnej służby zdrowia. Należy utępszać system opieki i pomocy lekarskiej dzieciom i młodzieży wiejskiej. Konieczne jest również podjęcie działań na rzecz racjonalnego żywienia dzieci i młodzieży w szkołach, placówkach wychowawczych, internatach szkolnych, domach studenckich i hotelach robotniczych.

Część młodzieży z różnych względów z trudem dostosowuje się do obowiązujących w społeczeństwie norm obyczajowych i prawnych. Zjawisku nieprzystosowania społecznego powinni zapobiegać przede wszystkim rodzice. W tej dziedzinie rodzina powinna spotkać się ze skuteczniejszą pomocą placówek specjalistycznych, instytucji państwowych, szkoły i zakładów służby zdrowia. Szczególną opieką należy otoczyć dzieci i młodzież wymagającą specjalnej troski i pomocy w przygotowaniu do samodzielnego życia.

Doniosłą rolę w kształtowaniu postaw i charakterów młodzieży spełnia zakład pracy. Należy stwarzać sprzyjające warunki adaptacji młodych pracowników, zatrudniać ich zgodnie z wyuczonym zawodem, ukazywać możliwości i perspektywy dalszego kształcenia się i awansu, budzić ambicje nowatorstwa i przodownictwa w pracy oraz zapewniać opiekę ze strony administracji, organizacji społecznych, a także doświadczonych kadr robotniczych i inżynierjno-technicznych. Zasada ustawicznego kształcenia powinna stać się zarówno regułą życia, jak i ambicją młodych pokoleń. W celu związa-

nia młodego pracownika z zawodem zakłady pracy wykonywanej pracy oraz współodpowiedzialności za rozwój zakładu, jego postęp techniczny i dobre stosunki wśród pracowników.

Obecnie, gdy technika, organizacja pracy i warunki produkcji ulegają szybkim zmianom, należy stworzyć młodzieży warunki najpełniejszego uczestniczenia w tych zmianach. Jednym z najważniejszych zadań jest pobudzanie młodzieży do innowacji technicznych, wykorzystanie jej inicjatywy w tej dziedzinie, popieranie ruchu racjonalizacji i współzawodnicstwa pracy.

W przeobrażeniu wsi, jej stosunków społecznych i sposobów produkcji poważna rola przypada młodzieży. Z pomocą jej przyjdzie podniesienie do wyższego poziomu szkolnictwo wiejskie, właściwe przygotowanie zawodowe do pracy w nowoczesnym rolnictwie, szersza dostępność różnych form działalności kulturalnej i oświatowej.

Sejm Polskiej Rzeczypospolitej Ludowej przyjmuje z uznaniem podjęcie przez rząd wszechstronnych prac nad przygotowaniem kompleksowego programu działania w dziedzinie wychowania dzieci i młodzieży. Sejm uznaje za konieczne, aby cele i zadania wychowawcze, zawarte w niniejszej uchwale, znalazły właściwe miejsce w planach działania poszczególnych resortów, centralnych i terenowych ogniw administracji państwowej, instytucji oświatowo-wychowawczych, zakładów pracy, organizacji młodzieżowych i społecznych.

Sejm Polskiej Rzeczypospolitej Ludowej zobowiązuje rady narodowe wszystkich szczebli do rozwiązywania w sposób kompleksowy zadań wynikających z niniejszej uchwały.

Sejm Polskiej Rzeczypospolitej Ludowej zwraca się z apelem do całego społeczeństwa: do ludzi pracy, do organizacji społecznych, związków zawodowych i stowarzyszeń twórczych, do nauczycielstwa pols-

kiego i środowisk naukowych — o szeroki udział w realizacji nakreślonych zadań.

Sejm Polskiej Rzeczypospolitej Ludowej zwraca się do rodziców i opiekunów, dla których najwyższym dobrem i najbardziej bliskim ich sercu celem jest przygotowanie dzieci do życia, aby we współdziałaniu z państwem i szkołą, organizacjami społecznymi, instytucjami kulturalnymi i wychowawczymi oraz zakładami

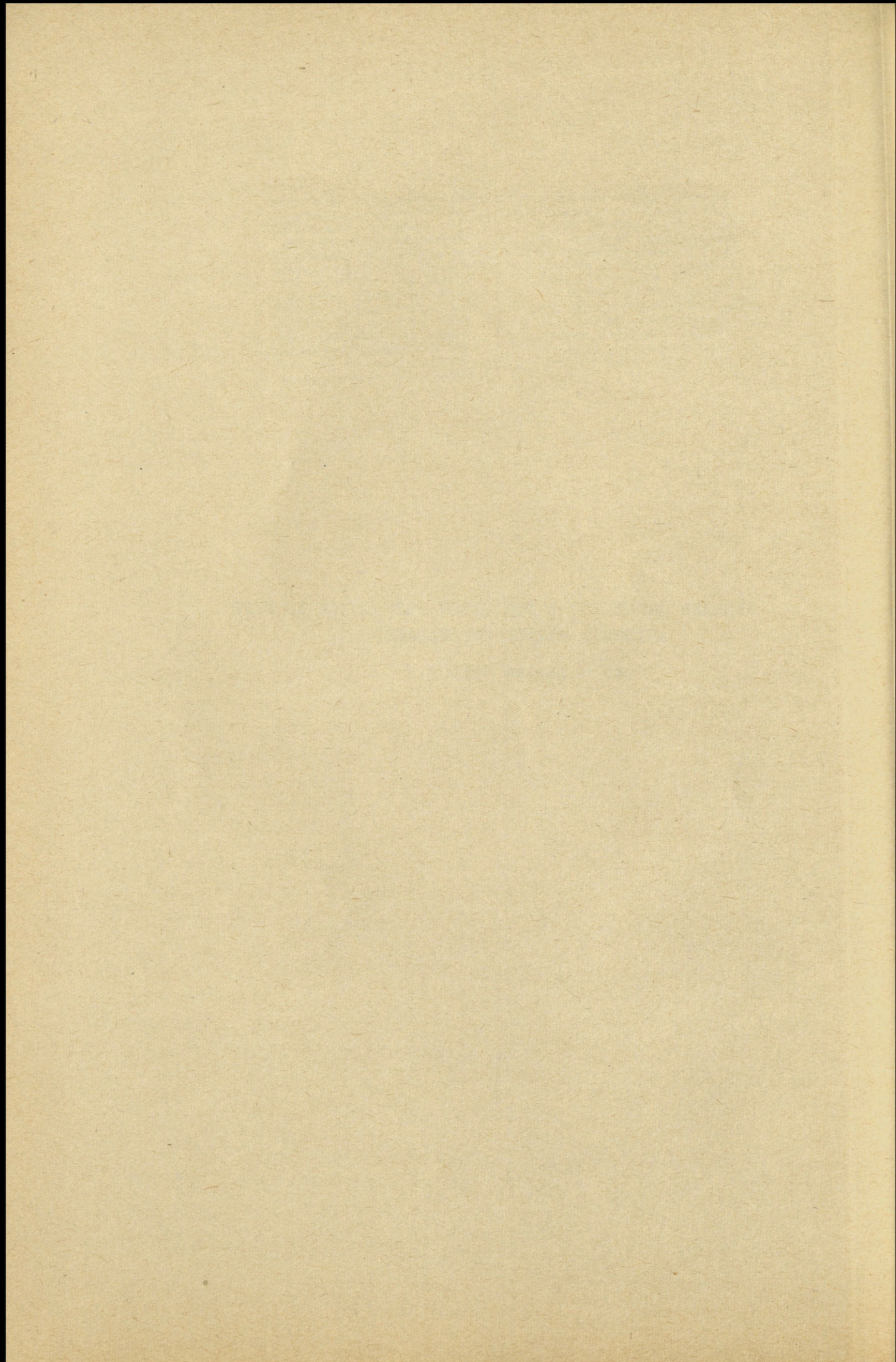
pracy nie szczędzili sił w wychowaniu młodych pokoleń.

Sejm Polskiej Rzeczypospolitej Ludowej zaleca posłom i komisjom sejmowym ciągłą kontrolę przebiegu realizacji niniejszej uchwały.

Sejm Polskiej Rzeczypospolitej Ludowej wyraża przekonanie, że rząd i społeczeństwo stworzą sprzyjające warunki dla pełnej realizacji postanowień uchwały.

WYBRANE MATERIAŁY Z POSIEDZEŃ PLENARNYCH KU PZPR
AKADEMII SZTABU GENERALNEGO

/maj - lipiec 1973 r./



Komunikat z posiedzenia Komitetu Uczelnianego

PZPR ASG

W dniu 7 maja 1973 r. odbyło się plenarne posiedzenie Komitetu Uczelnianego PZPR, na którym omawiano zadania wynikające z uchwały VII Plenum KC PZPR do pracy z młodzieżą na naszym terenie. W posiedzeniu KU wziął udział Sekretarz Rady Młodzieżowej Głównego Zarządu Politycznego WP płk mgr Henryk JANUSZ, który w swoim wystąpieniu omówił główne kierunki pracy z młodzieżą na obecnym etapie, eksponując szczególnie zadania wynikające do pracy z SZMW i dziećmi kadry zawodowej.

Referat wzbogaciła szeroka dyskusja, która dokonała oceny dotychczasowej pracy partyjnej z młodzieżą oraz wskazała na występujące jeszcze braki i niedociągnięcia w tej dziedzinie i wytyczyła konstruktywne wnioski w tym zakresie.

Szczególnie ostro napiętnowano występującą znieczulicę części kadry zawodowej na wszelkiego rodzaju chuligańskie wyczyny dzieci i młodzieży kadry i osób cywilnych zamieszkujących na terenie Poligonu. Zwracano uwagę na zbyt małe jeszcze oddziaływanie rodziny, szkoły i organizacji społecznych na tę część młodzieży, która nastrocza poważne trudności wychowawcze. W dyskusji posługiwano się konkretnymi przykładami niewłaściwego zachowania części dzieci oficerów. Szeroko podjęto również konieczność zwiększenia odpowiednich form i metod oddziaływania ideologicznego na młodzież.

Problem ten omówił szerzej w swoim wystąpieniu Szef Wydziału Politycznego tow. płk mgr Władysław JURA, podkreślając, że bez odpowiedniego ofensywnego działania ideologicznego na młodzież nie osiągniemy odpowiednio zakładanych celów.

Wszystkie zebrane podczas dyskusji wnioski stały się przedmiotem analizy Sekretariatu KU, a wynikające zadania i formy pracy uwzględniono w opracowanym perspektywicznym planie pracy z młodzieżą Poligonu, który zamieszczono w niniejszym Biuletynie.

"ZATWIERDZAM"
ZASTĘPCA KOMENDANTA

AKADEMII SZTABU GENERALNEGO
im. gen. broni K. Świerczewskiego
ds. politycznych

plk mgr Władysław JURA

Warszawa, marzec 1973 r.

R A M O W Y P L A N

PRACY Z MŁODZIEŻĄ AKADEMII SZTABU GENERALNEGO
ORAZ MŁODZIEŻĄ GARNIZONU REMBERTÓW-POLIGON
na okres od 1973 do 1975 roku

I. - GŁÓWNE CELE, KIERUNKI I ZADANIA PRACY WYCHOWAWCZEJ:

1. - W całości realizacja pracy z młodzieżą stosować wskazania uchwały Partii, ze szczególnym uwzględnieniem TEZ PROGRAMOWYCH KOMITETU CENTRALNEGO PZPR przyjętych przez VII PLENUM w dniu 28 listopada 1972 roku.
2. - W działalności ideowo-wychowawczej: kształtować i rozwijać socjalistyczną świadomość społeczną, upowszechniać znajomość teorii marksistowsko-leninowskiej, wyposażać młodzież w głęboką wiedzę o prawidłowościach rozwoju społecznego oraz gruntowną znajomość własnego kraju; wskazywać cele i drogi realizacji programu Partii, a także rosnącą rolę i obowiązki młodzieży we wspólnym ogólnonarodowym dziele budownictwa socjalistycznego.
3. - Inspirować jednolitość działania ideowo-wychowawczego młodzieży uczelni i garnizonu REMBERTOWA - POLIGONU oraz ustalać główne kierunki tego działania.
4. - Rozwijając pozytywne zainteresowania młodzieży oraz poszerzać jej wartościowe aspiracje, znajdujące ujście i zaspokojenie w ideowości i zaangażowaniu społecznym.
5. - W procesie długofalowej pracy wychowawczej "rozwijać wśród młodzieży piękne cechy ludzkie - prawosć charakteru, rzetelność i odwagę przekonania, wrażliwość społeczną, miłość do rodziców i szacunek dla starszych, uznanie dla weteranów walk klasowych i bojowników o wyzwolenie narodu, dla ludzi zasłużonych, poczucie piękna i zamiłowanie do porządku, uczciwość i odpowiedzialność za innych" /Z TEZ PROGRAMOWYCH VII Plenum KC PZPR - 28.11.1972 r./.

II. PRZEDSIĘWZIĘCIA IDEOWO-WYCHOWAWCZE

Lp.	Rodzaj i treść przedsięwzięcia	Termin wykonania	Odpowiedzialny /wykonawca/	Uwagi
1		2	4	5
1.	Powolac do zycia srodowiskowa organizacje ZWIĄZKU MŁODZIEŻY SOCJALISTYCZNEJ rekrutującą się spośród młodzieży pracującej w ASG, COSO, OBSChem, WIH i CAW, a także innej młodzieży zamieszkałej na terenie REMBERTOWA-POLIGONU	Do 30.09. 1973 r.	tow. B. KIŃCZYK " Z. KUMOS	Przy współudziale Zarządu Dzielnicy ZMS W-wa Praga Poludnie oraz INSTAN-CJI PART. CAW, OBSChem, WIH
2.	Powolac do zycia SRODOWISKOWY ZARZĄD FEDERACJI SOCJALISTYCZNYCH ZWIĄZKÓW MŁODZIEŻY POLSKIEJ	Do 30.09. 1973 r.	tow. S. BARTUSZEK " B. KIŃCZYK " Z. KUMOS	
3.	Systematycznie okazywac pomoc w dobre tematów i wykładowców w szkoleniu polityczno-ideologicznym aktywnu i członków wszystkich organizacji młodzieżowych działających na terenie naszego garnizonu /ZMS, KMW, ZHP, młodzieżowego Koła PTTK, kół zainteresowanych itp./	Stale	tow. A. MALCER	Przy współudziale Zarządów poszczególnej organizacji młodzieżowych oraz SZ FSZMP
4.	Inspirowac i integrowac działalność ZAKŁADOWEJ ORGANIZACJI ZZ, KLUBU OFICERSKIEGO ASG, WKS "KADRA", Koła ORW, Koła PTTK nr 46 i innych organizacji w dziedzinie ideowo-politycznego, kulturalnego, estetycznego, etycznego, społecznego i innego wartościowego wychowania młodzieży srodowiska REMBERTOWA-POLIGONU	nieustannie	tow. A. MELCER " J. MAZUR " B. JARECKI " E. MICHAŁOWSKI " W. SZUFLITA " B. BEREDA	

- 1
2
3
4
5
5. We wszystkich profilach szkolenia ideowo-politycznego i partyjnego szeroko eksponować treści zawarte w materiałach VII Plenum KC PZPR
6. W całokształcie pracy polityczno-wychowawczej i partyjnej popularyzować przykłady aktywności młodzieży wojskowej i cywilnej, jej zaangażowanie, sylwetki wyróżniających się oraz najlepszych wychowawców i stosowane przez nich formy efektywnej pracy wychowawczej z młodzieżą
7. W Klubie Oficerskim, Klubie Młodzieżowym i Międzyśrodowiskowej Klubo-Kawiarni "RUCH" systematycznie organizować:
- spotkania i dyskusje z działaczami politycznymi, dziennikarzami naszego kraju i innych państw socjalistycznych
- spotkania z weteranami walk o wyzwolenie narodowe i społeczne
8. Organizować dla wyróżniającej się w nauce i postawie obywatelskiej młodzieży zwiedzanie SALI HISTORII ASG
- Stale tow. A. MELCER
- Stale tow. A. MELCER
" B. JARECKI
" W. DOLIŃSKI
- tow. B. JARECKI
ZARZĄD KLUBU
MŁODZIEŻOWEGO
- minimum 1 raz w miesiącu
- z okazji okolicznościowych rocznic
- w maju i październiku 1973, 1974 i 1975 r.
- tow. A. MELCER
" B. JARECKI
" L. SADOWSKI

III. PRZEDSIĘWZIĘCIA WEWNĄTRZPARTYJNE I ORGANIZACYJNE

- | | | | |
|----|---|--|--|
| 1 | 2 | 4 | 5 |
| 1. | Na posiedzeniach KU PZPR i Komitetów POP ustalać i przydzielać indywidualne polecenia partyjne dotyczące pracy z młodzieżą | Stosownie do potrzeb, minimum raz na kwartał | SEKRETARIAT KU PZPR |
| 2. | Na posiedzeniach KU PZPR dokonywać oceny i realizacji uchwały VII Plenum KC PZPR i precyzować zadania do dalszej pracy ideowo-wychowawczej i organizacyjnej z młodzieżą | Jeden raz na pół roku | SEKRETARIAT KU PZPR |
| 3. | Przeprowadzać posiedzenia Komitetu POP PZPR pododdziałów ochrony i obsługi z udziałem Zarządu KMW ASG w celu przedyskutowania i ustalenia zasadniczych zamierzeń ideowo-wychowawczych i organizacyjnych w realizacji uchwały VII Plenum KC PZPR w pododdziałach obsługi | Stosownie do potrzeb, minimum jeden raz na kwartał | tow. Z. KUMOS
na terenie ASG oraz określi kierunki pracy organizacji partyjnych z młodzieżą na dalszy okres |
| 4. | Na zebraniach podstawowych organizacji partyjnych omówić zadania członków partii w realizacji uchwały VII Plenum KC PZPR w środowisku wojskowym i cywilnym, formy partyjnego kierownictwa organizacyjami młodzieżowymi oraz zasady wychowania przez kadrę i pracowników cywilnych własnych dzieci | Luty - kwiecień 1973 r. | KOMITETY POP |

- 1
2
3
4
5
6
7
8
5. Prowadzić rozmowy z rodzicami dzieci naruszających zasady etyki socjalistycznej oraz normy i przepisy zachowania porządku publicznego, a także dyscypliny społecznej
6. Utrzymywać systematyczne kontakty i wymianę informacji z dyrekcjami szkół i komitetami rodzicielskimi o postawach, zachowaniu się i postępach w nauce dzieci kadry i pracowników cywilnych Akademii
7. Przy istniejących na terenie ASG komitetach blokowych powołać MŁODZIEŻOWE KOMITETY BLOKOWE oraz organizować między nimi współpracownictwo o miano najlepiej działającego KOMITETU w danym roku kalendarzowym
8. Zorganizować oddzielnie według grup wiekowych - zebrania młodzieży, zamieszkującej na terenie REMBERTOWA-POLIGONU w celu przedyskutowania ich zainteresowań, potrzeb i życzeń i na tej podstawie modyfikować plany pracy z tą młodzieżą, realizowane przez instytucje, organizacje społeczno-polityczne i ośrodki k.o., działające na naszym terenie
- W miarę potrzeb
- Prac. Wydz. Politycznego
Przełożeni zainteresowanych rodziców
Instancje Partyjne
- Minimum
1 raz na kwartał
oraz w miarę potrzeb
- Powołać w okresie wyborów do rad narodowych
Zorganizować współpracownictwo do grudnia 1973 r.
- Ustalić nagrody rzeczowe i dyplomy. Wręczać je w pierwszej dekadzie grudnia każdego roku /jubileusz ASG/
- Komenda ASG
Organ Part.-
Polit. Akademii
- tow. R. KMIEĆ
" W. SZUFLITA
- tow. A. MELCER
" B. JARECKI
- Do 30.06. 1973 r.

- 1
- 2
- 3
- 4
- 5
9. Przy Klubie Oficerskim Akademii urzą-
dzić i powołać do życia Środowiskowy
Klub Młodzieżowy o wieloprofilowej
działalności:
- ideowo-wychowawczej
- kulturalno-oświatowej
- rekreacyjno-rozrywkowej
- ogólnowychowawczej
/w ramach tego Klubu zorganizować
m.in. Dyskusyjny Klub Problematyki
Polityczno-Społecznej/
10. Powołać SPOŁECZNY ŚRODOWISKOWY KO-
MITET BUDOWY KLUBU MŁODZIEŻOWEGO
na terenie ASG
11. Zainspirować objęcie przez młodzież
zrzeszoną w ZSM i KMW opieki nad
miejscowym cmentarzem żołnierzy pol-
skich i radzieckich
12. Organizować uroczyste wręczenie do-
wodów osobistych dla młodzieży
REMBERTOWA-POLIGONU, kończącej
18 lat
13. Powołać przy Radzie Zakładowej ZZ
ASG KOMISJĘ ds. MŁODZIEŻY, reprezen-
tującą interesy młodzieży pracującej
na naszym terenie oraz opracować za-
kres zadań tej KOMISJI
- Do 12.10. 1973 r.
- tow. K. ONYSIAK
" J. FURMAŃSKI
" M. STAŃSKI
/pomieszczenie-
jego remont/
tow. B. JARECKI
" F. ZARAŚ
- Do 15.12. 1973 r.
- tow. Z. KUMOŚ
- tow. A. MELCER
- Do 5.05. 1973 r.
- tow. A. MELCER
- Do 15.04. dla
KMW i Koła
ZMS przy WKS
"KADRA"
- Do 15.10. dla
org. ZMS ASG
- tow. B. KINCYK
" A. MELCER
- Sukcesywnie
w miarę
potrzeb
- PRZEDSTAWICIEL
KOMENDY ASG i
innych insty-
tucji;
PDRN Praga-
Południe
tow. B. JARECKI
" R. KMIĘC
- Imprezy te łą-
czyć ze spotka-
niami z przedsta-
wicielami władz
part. i administ.
naszej dzielnicy
- Do 28.03. 1973 r.
- Rada Zakładowa
ZZ ASG

- | | | | | |
|-----|--|-------------------|--|---|
| 1 | 2 | 3 | 4 | 5 |
| 14. | Zorganizować i twórczo inspirować współzawodnictwo i przodownictwo pracy młodzieży pracującej w instytucjach mieszczących się na terenie REMBERTOWA-POLIGONU | Do 30.10. 1973 r. | Rada Zakładowa ZZ ASG oraz zainteresowani przełożeni | Do 30.03.73 r. opracować odpowiadnie regulaminy dot. współzawodnictwa i przodown. |
| 15. | Przeprowadzić otwarte zebrania Kół KMW i Kół ZMS przy WKS "KADRA" w celu zapoznania młodzieży z problematyką i uchwałami VII Plenum KC PZPR | Marzec 1973 r. | ZARZĄDY KÓŁ KMW i KOŁA ZMS przy WKS "KADRA" | |
| 16. | Przeprowadzić odpowiednie sondaż i zebrać merytoryczne materiały do Narady Aktywu KMW Sił Zbrojnych mającej się odbyć 5-6 marca br. | Do 4.03. 1973 r. | tow. Z. KUMOS | |
| 17. | Przygotować pod względem ideowym wychowawczym i organizacyjnym aktyw KMW Akademii do uczestnictwa w kolejnym zlocie Młodych Przodowników Pracy Nauki i Służby Wojskowej w lipcu 1973 r. | Do 30.06. 1973 r. | tow. Z. KUMOS
ZARZĄD KMW ASG | |
| 18. | Inspirować podejmowanie i realizację czynów społecznych i zobowiązań produkcyjnych młodzieży - jako wyraz poparcia dla postanowień VII Plenum KC PZPR i należytego uczczenia XXX-lecia ludowego Wojska Polskiego | Cały 1973 rok | WYDZ. POLIT. i KU PZPR ASG
ZARZĄD KÓŁ ORG. MŁODZIEŻOWYCH
tow. Z. KUMOS | |

=====1=====2=====3=====4=====5=====

19. Okazywać pomoc zainteresowanym jednostkom, organizacyjnym ASG w prowadzeniu pracy wychowawczej z młodzieżą w okresie ferii letnich i zimowych

W m-cach:
czerwiec-
sierpień
i grudzień
każdego
roku

tow. Z. KUMOS
" K. NOWAKOWSKI
" K. KIWERSKI
" B. BEREDA
" W. SZUFLITA

20. Poczynić starania w zorganizowaniu ŚRODOWISKOWEJ DRUŻYNY HARCERSKIEJ, grupującej młodzież zamieszkałą na terenie naszego garnizonu

Do grudnia
1973 roku

tow. K. NOWAKOWSKI

IV. PRZEDSIĘWZIĘCIA KULTURALNO-OŚWIATOWE

1	2	3	4	5
ORGANIZOWAĆ W KLUBIE OFICERSKIM, KLUBIE MŁODZIEŻOWYM I MIĘDZY- SRODOWISKOWEJ KLUBO-KAWIARNI "RUCH"				
1.	Spotkania i dyskusje z zaangażowanymi ideowo-politycznie przedstawicielami nauki, kultury i sztuki; naukowcami, filmowcami, aktorami, artystami i innymi ciekawymi ludźmi	Minimum 2 razy w miesiącu	tow. B. JARECKI	
2.	Wieczory piosenek radiowych i par-tyzanckich	Okolicznościowo, stosownie do rocznic	" "	
3.	Konkursy, quizy o tematyce patriotyczno-obronnej i inne o aspektach wychowawczych	Zgodnie z rocznym planem pracy z zainteresowanymi klubów	" "	
4.	Wieczory autorskie z pioserkami i poetami podejmującymi problematykę młodzieżową	Minimum 1 raz na kwartał	tow. B. JARECKI oraz Kier. Bibl. Beletrystycznej	
5.	Wystawy prac artystów: malarzy, fotografików, plastyków, grafików, rzeźbiarzy itp.	1 wystawa na 3 miesiące	tow. B. JARECKI	
6.	MINI-FORUM MŁODZIEŻOWE - spotkania z młodzieżą państw socjalistycznych: komsomolcami, sportowcami biorącymi udział w zawodach w Polsce itp.	Z okazji okoliczn. rocznic oraz w miarę sprzyjających okazji	tow. A. MELCER " B. JARECKI	Najbliższe spotkanie z komsomolcami jedn. Armii Radz. zorganiz. w marcu br. tow. A. MELCER

1
2
4
5

7. Imprezy muzyczne "PRO-MUSICA" /w ramach Polskiej Sekcji Stowarzyszenia Młodzieży Muzycznej/ upowszechniające muzykę poważną i rozrywkową wśród młodzieży terenu ASG. Np.: "wieczory przy świecach", w czasie których prezentowana będzie muzyka klasyki światowej wg różnych układów: barok, romantyzm, klasycyzm, neoromantyzm, muzyka konkretna, elektronowa itp., względnie wg charakteru muzyki: opery, symfonie, oberki, polonezy itp.

8. Koncerty muzyki żywej - np. recitale studentów PMSW itp. 2-3 razy w roku

9. Zorganizować przy Klubie Oficerskim ASG Filię Warszawskiego Uniwersytetu dla Rodziców i spowodować uczestnictwo w zajęciach prowadzonych w ramach tego uniwersytetu zainteresowanych rodziców spośród kadry i pracowników cywilnych instytucji usytuowanych na terenie REMBERTOWA-POLIGONU

10. Organizować uroczyste obchody DNIA DZIECKA dla młodzieży zamieszkałej na terenie ASG 1.06. każdego roku

11. Utworzyć w Klubie Oficerskim Akademię stałe punkty konsultacyjne z zakresu przedmiotów nauczania szkoły średniej i podstawowej

tow. B. JARECKI
" K. NOWAKOWSKI
" Z. KUMOS

Raz na kwartał

Po otrzymaniu/zakupieniu nowego fortepianu i adaptacji odpowiedniego pomieszczenia

Od listopada tow. A. MELCER 1973 roku

tow. B. JARECKI
" Z. KUMOS
" N. NOWAKOWSKI

tow. B. JARECKI

Czynne od września do czerwca każdego roku

- 1
2
4
5
12. Zorganizować kurs nauki jazdy samochodowo-motocyklowej
Do listopada 1973 r.
tow. L. KACPERSKI
" B. JARECKI
13. Zorganizować kurs naprawy radia i telewizorów
Do grudnia 1973 r.
" " "
14. Reaktywować działalność dyskusyjnego Klubu Filmowego, inspirować możliwości maksymalnej udział w imprezach tego klubu młodzieży naszego garnizonu
Do 30.03. 1973 r.
tow. B. JARECKI
15. Odnowić działalność Kółka Fotograficznego, inspirować atrakcyjność form jego działania
Do maja 1974 r.
" " "
16. Zorganizować pokazy mody młodzieżowej
1-2 razy w roku
" " "
17. Zorganizować naukę tańca towarzyskiego dla tutejszej młodzieży
Listopad, grudzień 1973 r.
" " "
18. W KLUBIE MŁODZIEŻOWYM zorganizować wieczorki taneczne
2 razy w tygodniu
ZARZĄD KLUBU MŁODZIEŻOWEGO
19. Reaktywować działania KLUBU KRÓTKOFALOWCÓW
Od czerwca 1974 r.
tow. B. JARECKI

Po otrzymaniu odpowiednich dotacji na sprzęt i urządzenie ciemni

V. PRZEDSIĘWZIĘCIA W DZIEDZINIE SPORTU MASOWEGO I REKREACJI FIZYCZNEJ.

1	2	3	4	5
1.	Szerzej propagować i podnieść na wyższy poziom organizację i oprawę estetyczną wszystkich imprez sportowych organizowanych przez Cykl Szkolenia Ogniowego i WF ASG oraz WKS "KADRA", drogą wykorzystania takich środków jak: plakaty, informacje przez radiowęzeł, większą komunikatywność dekoracji obiektów sportowych i haseł, systematyczną projekcję filmów promujących kulturę fizyczną, a także poprzez umiejętnie komentowanie danej imprezy w trakcie jej trwania	Nieustannie	ZARZĄD WKS "KADRA"	
2.	Rozwijając działalność istniejących w WKS "KADRA" sekcji sportowych: piłki wackiej, strzeleckiej, siatkówki, koszykówki i piłki nożnej - drogą większej rekrutacji młodzieży i uatrakcyjnienia pracy tych sekcji i imprez przez nie organizowanych			
3.	Uatrakcyjnić działalność WKS-u poprzez powołanie nowych sekcji: - dżudo - samobrony, - piłki ręcznej	Do listopada da 73 r.	- "	Po otrzymaniu odpowiedniego sprzętu i ubiorów
4.	Szerzej udostępnić obiekty sportowe WKS-u dla młodzieży naszego garnizonu, poprzez zmniejszenie ilości kontrahentów z zewnątrz, korzystających z tych obiektów	Od września 1973 r.	- "	

- | | | | | |
|----|---|---|---|---|
| 1 | 2 | 3 | 4 | 5 |
| 5. | W porozumieniu z DKKFIT Warszawa Praga-Południe powołać na terenie garnizonu OSIEDŁOWE OGNISKO KRZEWIENIA KULTURY FIZYCZNEJ | Od września 1973 r. | tow. K. KIWERSKI
" B. JARECKI
" Cz. KRZEMIŃSKI | |
| 6. | Inspirować i okazywać pomoc w organizowaniu tzw. "małych imprez sportowych" np.
- lokalnych /podwórkowych/ zawodów lekkoatletycznych /biegi, skoki, rzuty/
- rywalizację w podnoszeniu ciężarów, gier sportowych /piłka nożna, siatkówka, piłka ręczna/ między drużynami komitetów blokowych, zawodów zimowych /łyżwiarstwo, saneczkarstwo/ między drużynami ukształtowanych na zasadzie więcej wspólnego podwórka. | Od kwietnia 1973 r. - stosownie do warunków i pory roku | ZARZĄD WKS "KADR" tow. W. KRAWCZAK " J. DĄBROWSKI KOMITETY BLOKOWE KIER. KLUBU OFIC. "ZARZĄDY ORG. MŁODŻ. z terenu ASG tow. ONYSIAK | Imprezy te jako ogólnodostępne winny być organizowane cyklicznie np. "czwartki lekkoatletyczne" "Ligi podwórkowe" itp. Uczestnictwo w tych imprezach może być indywidualne, drużynowe, blokowe, podwórkowe a nawet rodzinne |
| 7. | Organizować turnieje siatkówki, zawody lekkoatletyczne i rozgrywki tenisa stołowego i inne między młodzieżą pracującą w różnych ogniwach organizacyjnych ASG i COSO | Od czerwca 1973 r. minimum 2 razy w roku | tow. K. KIWERSKI | |
| 8. | ZBUDOWAĆ na terenie ASG kręgielnię oraz ziemny kort tenisowy i organizować odpowiednie zawody sportowe | Kręgielnię w 1974 r. Kort w 1975r. | tow. K. ONYSIAK " W. CZERWONKA " K. KIWERSKI | |
| 9. | Zorganizować naukę pływania dla młodzieży pracującej w ASG | Od września 1973 r. | tow. K. KIWERSKI | |

=====1=====2=====3=====4=====5=====

10. Powołać do życia Sekcję Młodzieżową
Koła PTTK nr 46 i opracować ramowy
plan działalności tej SEKCJI

Do 28.03.73r. tow.E.MICHAŁOWSKI

11. Organizować kulię na terenie REM-
BERTOWA-POLIGONU dla najmłodszej
działaty garnizonu

W okresie tow. B.JARECKI
zimowym-sto- " K.ONYSIAK
sownie do " W.SZUFLITA
warunków at-
mosferycznych

12. Organizować rajdy piesze i rowerowe
młodzieży w celu zapoznania jej z
piękniem i dorobkiem naszej Ojczyzny
oraz w celu zwiedzenia miejsc pa-
mięci narodowej

3-4 razy w tow.E.MICHAŁOWSKI
każdym roku

Niniejszy plan - na podstawie uchwały VII Plenum KC PZPR oraz
w oparciu o propozycje powołanej przez KU PZPR ASG grupy ofi-
cerów; przedstawicielei Rady ZO ZZ i Koła ORW - opracował płk
Antoni MELCER.

WYSTĘPIENIE ZASTĘPCY KOMENDANTA ASG DS. POLITYCZNYCH
TOW. PŁK. MGR. Wł. JURY NA POSIEDZENIU KU W DNIU 7 MA-
JA 1973 r. NA TEMAT: "ROZWÓJ I UMACNIANIE SZEREGÓW
PARTYJNYCH W ASG"

SZANOWNI TOWARZYSZE !

W swoim wystąpieniu chciałbym podzielić się doświadcze-
niami nad rozwojem i umacnianiem szeregów partyjnych oraz za-
proponować skonkretyzowanie zadań dla organizacji partyjnej,
dowódców i aparatu partyjno-politycznego w tej sprawie.

Sprawy jakościowego i ilościowego rozwoju szeregów par-
tyjnych stanowią bardzo ważne zadanie w pracy KU i POP w 1973r.
i całej kadencji. Uważam, że są one punktem wyjścia i odniesie-
niem do wszelkich naszych poczynań w działaniu partyjnej pro-
filaktyki. Jakich ludzi przyjmiemy do partii dziś, taką za
kilka lat będziemy mieć partię, takie będziemy mieć kierownic-
twa wojska, państwa, taka będzie przyszłość naszego narodu i
kraju.

Stąd na Komitecie Uczelnianym, POP i Grupach Partyjnych
spoczywa wielka odpowiedzialność za dalszy rozwój i umacnianie
szeregów partyjnych ASG.

Wydaje mi się, że podstawową przyczyną wielu naszych sła-
bości i niedomagań w pracy organizacji partyjnych są:

- zaniżenie kryteriów i wymogów ideowo-politycznych, etycz-
no-moralnych i zawodowo-fachowych przy przyjmowaniu no-
wych kandydatów i członków do partii;
- przyczyny tego zjawiska tkwią także w słabej pracy ideowo-
wychowawczej z kandydatami i członkami partii, szczegól-
nie z młodymi;
- przyczyny tkwią również w niedostatecznym uwolnieniu i o-
czyszczeniu się POP od ludzi przypadkowych, a czasami i
zdemoralizowanych, którzy podrywają autorytet i dobre
imię członka partii.

Dlaczego na obecnym etapie zachodzi pilna potrzeba dzia-
łania metodami politycznymi przy rozbudowie i umacnianiu szere-
gów partii?

W ASG na studiach mamy ludzi młodych, którzy do szkoły średniej chodzili wtedy, gdy rewizjonizm poprzez szkołę i środki masowego przekazu, tzw. publikatory, mocno oddziaływał na ich świadomość. Szkoły oficerskie kończyli oni w okresie przenikania do wojska rewizjonizmu i kawiarnianego stylu życia.

Czego się mogli nauczyć pod względem ideowo-politycznym? - niewiele.

Nie łudzimy się, że lata te nie wpłynęły na ich świadomość, na rozwój ideowy i kształtowanie się postaw politycznych. Te dzisiejsze trudności i narzekania na nadmiar "polityki", "co tam ideologia" itp. są skutkiem tamtego okresu.

Dlatego też nowy KU powinien szczególną uwagę zwrócić na działalność ideowo-wychowawczą, nikt tego za nas towarzysze nie zrobi, musimy to zrobić sami.

Dodajmy do tego, że u niektórych aktywistów mają miejsce zaniedbania w pracy nad sobą, słabe czytelnictwo prasy partyjnej i literatury marksistowsko-leninowskiej. Człowiek jest jak akumulator - jeżeli go się nie ładuje, to się wyczerpuje i działa coraz słabiej. Taka postawa niektórych naszych aktywistów jest lekceważeniem elementarnych zasad i wymogów obecnego etapu walki klasowej i ideologicznej, jaka toczy się w kraju i świecie.

Dlatego my sami i nasze instancje partyjne nie powinny się uginać pod naciskiem wąskiego praktycyzmu i tych wszystkich, którzy nie rozumieją spraw ideowo-politycznych w partii.

Dane statystyczne podane w informacji KU za I półrocze 1973 roku wskazują, że w stosunku do analogicznego okresu roku 1972 nastąpił dalszy wzrost przyjętych w poczet kandydatów.

Uważam, że pod względem ilościowym wzrost szeregów partyjnych w I półroczu 1973 roku można ocenić pozytywnie. Ale element ilościowego i statystycznego wzrostu szeregów partyjnych już nas nie zadowala i przestał być zasadniczym kryterium oceny działalności partyjnej nad rozwojem i umacnianiem szeregów partyjnych.

Obecnie podstawowym kryterium oceny wzrostu i umacniania szeregów partyjnych jest ich ilość i jakość mierzona konkretnymi wynikami w działalności ideowo-politycznej, w przodownictwie, szkoleniu i dyscyplinie, w nowatorstwie i wzorowym wykonywaniu obowiązków partyjnych i służbowych.

W 1972 roku za naruszenia statutowe wydano, skreślono i ukarano w ASG 5 towarzyszy, tj. 0,4% w stosunku do stanu organizacji; jest to najniższy wskaźnik w Siłach Zbrojnych. Powstaje pytanie, czy u nas jest tak dobrze, czy czasami wymagania naszych organizacji partyjnych nie są zniżone?

Sądzę, że warto w dyskusji wyjaśnić sobie ten problem.

Stan pracy nad rozwojem i umacnianiem szeregów partyjnych w 1973 roku musi ulec dalszej poprawie. Sądzę, że towarzysze zgodzą się ze mną, aby w nowej kadencji przyjmować do partii najlepszych z najlepszych pod względem ideowo-politycznym, etyczno-moralnym, wzorowo wykonujących swoje obowiązki służbowe, w pełni świadomych i odpowiedzialnych za dalszy szybki rozwój naszego kraju, a nie przypadkowych cwaniaków, koniunkturzystów lub karierowiczów.

Do partii każdy wstępuje dobrowolnie i bierze na siebie dobrowolnie cały zestaw obowiązków wynikających z ideologii, programu i statutu partii.

Jaką koncepcję ilościowego i jakościowego rozwoju i umacniania szeregów proponuję przyjąć w ASG w nowej kadencji KU:

1. Uważam, że członkowie i kandydaci partii, którzy się niczym nie wyróżniają, nie odbiegają swoim poziomem wiedzy ideowo-politycznej od bezpartyjnych, nie przodują w swoim środowisku w szkoleniu i dyscyplinie oraz we wzorowym wykonywaniu obowiązków partyjnych i służbowych - stanowią balast w partii. W ramach statutowych należy systematycznie uwalniać i oczyszczać partię od takich ludzi.

Wydaje mi się, że lepiej nie mieć w plutonie, kompanii czy ogniwie żadnego członka partii, niż mieć takiego, który kompromituje organizację partyjną, podrywa jej autorytet wśród bezpartyjnych.

2. W I kwartale w ASG zbyt duża ilość członków partii była karana dyscyplinarnie. Niektóre POP nie zawsze reagują na wykroczenia swych członków. Karani członkowie partii kompromitują organizację partyjną i partię, podrywają jej autorytet; może lepiej byłoby, żeby ich wcale nie było w partii.

3. Należy baczniej przyglądać się tym wszystkim organizacjom partyjnym, w których jest więcej członków karanych dyscyplinarnie niż przodujących i wyróżniających się.

4. Wzrost szeregów partyjnych należy prowadzić w oparciu o szeroką pracę ideowo-polityczną i rozwój przodownictwa i współzawodnictwa oraz nowatorstwa.
5. Mimo poprawy, w niektórych POP nadal istnieją tendencje do ilościowego wzrostu szeregów partyjnych kosztem jakości ideowo-politycznych i etyczno-moralnych. Należy zdecydowanie się tym tendencjom przeciwstawić i przeciwdziałać.

W związku z tym proponuję następujące praktyczne zadania nad rozwojem i umacnianiem szeregów partyjnych w 1973 r.:

1. Przy wzroście ilościowym i jakościowym szeregów partyjnych w pełni przestrzegać zasady dobrowolności, unikać nacisków administracyjnych. Żądać pełnej odpowiedzialności od rekomendujących za wprowadzonych do partii. Pociągać do odpowiedzialności partyjnej rekomendujących za wprowadzenie do partii ludzi przypadkowych.
2. Oficerów starszych wiekiem przyjmować do partii tylko w wyjątkowych wypadkach. Od oficerów tych przy przyjmowaniu wymagać:
 - wzorowego wykonywania obowiązków służbowych;
 - znajomości podstaw marksizmu-leninizmu;
 - ukończenia jednej z form szkolenia partyjnego;
 - wykazania się dobrą pracą w jednej z organizacji społecznych;
 - pełnej znajomości statutu i historii naszej partii.
3. Młodszych oficerów z kadry proponuję przyjmować tylko tych, którzy zdali praktyczny egzamin w dowodzeniu wojskami i wykonywaniu obowiązków służbowych. Przeciętnych oficerów do partii nie przyjmować. Młodych oficerów przyjmować tylko przez SZMW. Żądać od SZMW opinii o pracy w SZMW. Wymagać od nich pełnej znajomości statutu i historii partii. Objąć ich zadaniami partyjnymi w okresie kandydackim.
4. Słuchaczy przyjmować najlepszych z najlepszych dopiero od drugiego roku studiów. W pierwszym roku rozpoznawać i stawiać określone zadania jako bezpartyjnym. Przeciętnych słuchaczy do partii nie przyjmować, wymagać od nich pracy w SZMW oraz opinii organizacyjnej o działalności. Podobne

kryteria stosować przy przyjmowaniu chorążych i podoficerów zawodowych. Ponadto brać pod uwagę klasowych specjalistów, wykształcenie i wiek. Ze służby zasadniczej przyjmować tylko najlepszych z najlepszych pod względem kryteriów ideowo-politycznych, klasowych /robotników i chłopów/ wyników szkolenia, pracy i dyscypliny; z wzorowych żołnierzy i kierowników aktywistów SZMW. Wymagać od nich znajomości statutu i historii partii.

5. Spośród pracowników cywilnych przyjmować tylko związanych z partią i wojskiem dobrych fachowców odpowiadających wszystkim kryteriom ideowo-politycznym, zawodowym, etycznym - robotników, majstrów, mniej natomiast pracowników umysłowych.

Uważam, że stosowanie powyższych zasad i kryteriów przez KU i POP w poważnej mierze przyczyni się do prawidłowego rozwoju i umacniania szeregów partyjnych w ASG.

O niektórych problemach rozwoju i umacniania szeregów partyjnych ASG w 1972 roku

Praca nad rozwojem i umacnianiem szeregów partyjnych ASG w 1972 r. stanowiła, w oparciu o uchwałę VI Zjazdu PZPR, zasadniczy kierunek działania wszystkich instancji i organizacji partyjnych.

Celem tej działalności było dalsze ideowe i organizacyjne umocnienie zwartości szeregów partyjnych oraz zwiększenie ofensywności i skuteczności partyjnego oddziaływania we wszystkich dziedzinach życia i szkolenia wojsk.

W pracy nad dalszym rozwojem i umacnianiem partii w akademii, centralnym zagadnieniem było dążenie do pozyskiwania dla partii najbardziej ideowych i zaangażowanych w służbie i pracy społecznej ludzi. W wyniku tak ukierunkowanego działania zwiększono oddziaływanie ideowo-polityczne organizacji partyjnych na stany osobowe komórek organizacyjnych, rozszerzono oraz pogłębiono ich wpływ na organizacje społeczne.

Dzięki temu w 1972 roku osiągnięto wydatny wzrost roli i znaczenia podstawowych ogniw partyjnych w ściślejszym wiązaniu pracy partyjnej z zadaniami i potrzebami poszczególnych komórek, z problemami najbardziej nurtującymi, zarówno członków, kandydatów partii jak i bezpartyjnych.

Ważne znaczenie w rozwoju i umacnianiu szeregów partyjnych w ASG miała działalność związana z przygotowaniem i przeprowadzeniem kampanii sprawozdawczo-wyborczej oraz rozmów indywidualnych. Przedsięwzięcia te jeszcze bardziej skonsolidowały szeregi partyjne i wpłynęły na wzrost autorytetu instancji i organizacji partyjnych w środowisku żołnierskim i cywilnym naszej uczelni.

Praca w zakresie przyjęć do partii w 1972 r. była ściśle zespolona z działalnością ideową i stanowiła ważny kierunek działania komitetów i organizacji partyjnych. Zadania w tym zakresie były omawiane na posiedzeniach komitetów partyjnych, szkoleniach teoretyczno-metodycznych i odprawach sekretarzy, aparatu politycznego i aktywu partyjnego wszystkich szczebli organizacyjnych naszej uczelnianej organizacji. W wyniku tych przedsięwzięć troska o wysokie wartości ideowo-polityczne, mo-

ralne i zawodowe wstępujących w szeregi partii była realizowana w praktyce życia wewnątrzpartyjnego instancji i organizacji partyjnych.

W trosce o jakościowe umocnienie szeregów partyjnych w ASG, podobnie jak w wojsku przyjęcia do partii w 1972 r. były bardziej powściągliwe i rozważne. W praktyce przyjęć w poczet kandydatów, KU i komitety POP skutecznie przestrzegały przed jakimikolwiek próbami rywalizacji o wskaźniki ilościowe.

Szczególną uwagę w trosce o jakościowy i liczbowy rozwój szeregów partyjnych zwrócono na pracę z aktywem bezpartyjnym, a w tym z aktywem młodzieżowym. Aktyw ten uczestniczył w szkoleniu partyjnym - Kołach Wiedzy o Partii, w otwartych zebraniach partyjnych oraz wykonywał różne zadania w pracy ideowo-politycznej i społecznej.

Mało stosowano różnych form uroczystego wręczenia nowo wstępującym legitymacji partyjnych na zebraniach POP /w tym sprawozdawczo-wyborczych/ oraz na posiedzeniach KU.

W wyniku zaostrzonych kryteriów przyjęć do partii w zasadzie wyeliminowano zdarzającą się poprzednio powierzchowność w rozpatrywaniu spraw wstępujących w szeregi PZPR. Zebrania POP, na których przyjmowano do partii cechowała konkretność i rzeczowość w zadawaniu pytań i charakteryzowaniu osobowości wstępujących.

W przygotowaniu żołnierzy do wstąpienia w szeregi partii duże znaczenie miała praca prowadzona z nimi przez doświadczonych w działalności partyjnej towarzyszy /rozmowy, dyskusje, pomoc w przygotowaniu się ze znajomości statutu itp/. Wzrosła ranga i odpowiedzialność osób rekomendujących.

Dużą rolę spełnia także podawanie do wiadomości ogółu nazwisk wstępujących w szeregi partyjne, publikowanie ich w ogłoszeniach o zebraniach i innych formach pracy partyjnej oraz zaciągania o nich opinii u przełożonych i w środowisku żołnierskim lub cywilnym.

Troska o jakość i wzrost szeregów partyjnych w 1972 r. wiązała się nierozdzielnie z dbałością o systematyczne oczyszczanie partii w ASG z ludzi przypadkowych, biernych, o niskich walorach moralnych. Konsekwentnie usuwano z partii naruszcycieli dyscypliny partyjnej i wojskowej, łamiących zasady współżycia oraz sprawców przestępstw i wypadków nadzwyczajnych.

Realizowane przez KU i organizacje partyjne zadania w tej dziedzinie stanowiły szczególnie ważny kierunek pracy partyjnej i wyrażały się w praktyce życia partyjnego konsekwentną realizacją postanowień uchwały VI Zjazdu PZPR, nakazującej wnikliwe egzekwowanie od członków i kandydatów partii obowiązków statutowych i rozstawania się z tymi, którzy z tych obowiązków się nie wywiązują, nie przejawiają chęci i zdolności do aktywnego działania.

Z przeprowadzonej oceny przyjęć do partii wynika, że w zakresie rozwoju szeregów partyjnych ASG, podobnie jak w wojsku, wiele jeszcze jest nie wykorzystanych rezerw. Bazę tego rozwoju stanowią przede wszystkim żołnierze zasadniczej służby wojskowej, młoda kadra zawodowa i pracownicy cywilni.

Wnioski do działalności KU i POP uczelni

1. Dalszy rozwój i umacnianie stanu partii w ASG należy kontynuować w oparciu o uchwałę VI Zjazdu i wytyczne Sekretariatu KC PZPR w sprawie trybu przyjmowania w szeregi PZPR z maja 1972 r. oraz "Ramowy Program Przedsięwzięć umacniających przewodnią rolę i aktywność partyjnych szeregów w realizacji zadań społeczno-gospodarczych w roku 1973" opracowany przez komisję KC PZPR do spraw doskonalenia pracy partyjnej /grudzień 1972 r./.
2. Przejawiać stałą troskę o oblicze ideowo-polityczne członków i kandydatów PZPR, oceniać ich ofensywność w oddziaływaniu na otoczenie, wyostrzać czujność wobec dywersji ideologicznej. Doskonalić pracę ideowo-wychowawczą z młodymi członkami i kandydatami partii, a szczególnie z członkami i kandydatami partii - żołnierzami zasadniczej służby wojskowej. Dążyć do stałego wzbogacania stylu, treści i metod ideowo-politycznego kierownictwa KU i organizacji partyjnych Socjalistycznym Związkiem Młodzieży Wojskowej, stanowiącym najbliższą rezerwę dalszego rozwoju partii w wojsku.
3. Podstawą działalności ideowo-wychowawczej i organizacyjnej KU i organizacji partyjnych powinny być długofalowe programy rozwoju szeregów partyjnych - zwłaszcza w tych POP, w których istnieją możliwości dalszego pozyskiwania w szeregi

partii najlepszych żołnierzy i pracowników cywilnych. Rozsądnie zdynamizować przyjęcia do partii żołnierzy zasadniczej służby wojskowej zwłaszcza pochodzenia robotniczego i chłopskiego. Analizować rozmieszczenie sił partii na szczególnie ważnych dla gotowości bojowej stanowiskach.

4. W pracy POP zwrócić szczególną uwagę na partyjną współodpowiedzialność członków i kandydatów PZPR za wyniki osiągnięte przez pododdział. POP, OOP i grupy partyjne powinny głębiej i skuteczniej wspierać wysiłki dowódców w zakresie doskonalenia procesu szkolenia i wychowania oraz rozwiązywania spraw własnymi siłami i środkami. Wykonanie konkretnej pracy na rzecz ASG /np. w ramach czynów społecznych/. Równomierne obciążenie wszystkich pracowników naukowo-dydaktycznych, by wszyscy wykonywali podstawowe normy dydaktyczne. Zaangażowanie w pracy naukowej i dydaktycznej, wprowadzenie nowych rozwiązań w procesie dydaktycznym. Wprowadzenie i zwiększenie czytelnictwa fachowego i literatury pięknej wśród członków partii. Przy ocenie podstawowych organizacji partyjnych konfrontować ich wyniki z wynikami pododdziału, grupy i kursu. Oceniać POP nie według ilości odbytych zebrań i posiedzeń komitetu, ale skutecznością partyjnej inspiracji, sposobem i zakresem rozwiązywania spraw nurtujących dane środowisko - członków partii i bezpartyjnych. Eliminować z życia w jednostkach nadmiar zebrań, narad, konferencji. Zmienić dotychczasowy pracochłonny sposób sporządzania protokółów z zebrań i posiedzeń komitetów POP zgodnie z postanowieniem Sekretariatu KC PZPR. /Biuletyn Informacyjny Sekretariatu KC PZPR nr 235, załącznik nr 2 z dnia 23 marca 1973 r./.
5. Zintensyfikować i rozszerzyć pracę nad rozwojem przodownictwa członków i kandydatów partii w szkoleniu i dyscyplinie, konsekwentnie egzekwować od nich przestrzeganie wymogów Statutu PZPR. Wydawać więcej zadań partyjnych, nadal wnikliwie rozliczać członków i kandydatów partii z wykonywania obowiązków partyjnych i służbowych.
6. Nadal doskonalić strukturę organizacyjną partii kierując się zasadą maksymalnego zbliżenia pracy podstawowych organizacji i grup partyjnych do życia i szkolenia wojsk.

7. Problematykę umacniania i rozwoju partii omówić na odprawach sekretarzy komitetów partyjnych, aparatu politycznego i aktywu partyjnego.

Załączniki: 1-6 - przedrukowane z informacji GZP dotyczącej omawianej problematyki.

7 - zestawienie statystyczne dotyczące umacniania szeregów partyjnych w ASG.

Załącznik nr 1

Procentowy stan upartyjnienia żołnierzy
w okręgach, rodzajach sił zbrojnych, akademiach i jednostkach
wojskowych według danych na 31.12.1972 r.

Lp.	Wyszczególnienie	Ofic.	Choraż	Pod- ofic. zawod.	Pod- chor.	Żoł. sił zasad.	Ogółem
1	WOW	80,0	52,0	49,7	21,5	4,8	23,2
2	SOW	86,2	58,1	45,7	17,7	4,2	19,1
3	POW	84,1	47,8	48,2	19,0	5,3	19,1
4	WOPK	83,3	46,6	45,0	20,8	5,6	22,4
5	WLot.	83,5	51,4	44,3	12,2	3,8	23,4
6	Mar. Woj.	87,3	51,1	46,3	20,6	6,3	25,8
7	ASG	95,0	66,7	31,7	-	4,4	72,9
8	WAP	99,2	80,0	71,4	-	7,1	93,4
9	WAT	64,3	56,0	51,3	8,2	2,0	42,6
10	WAM	82,8	45,4	64,6	20,8	3,2	34,5
11	OSOP	95,7	66,7	38,7	-	6,7	60,8
12	KP MON	92,2	68,8	56,2	-	3,2	44,7
13	WOWewn.	89,2	60,5	57,6	-	4,2	16,6
14	DZWKiD	88,4	57,5	60,4	-	7,4	18,7
15	WOP	90,8	69,5	55,6	-	7,4	-
	Ogółem	84,9	52,5	48,4	17,2	5,1	23,1

Przyjęcia na kandydatów PZPR w 1972 r.

OW /RSZ/	Przyjęto ogółem		% przyj. w stos. do 71r.	w tym:					
	1971	1972		ofic.	chor.	podof. zaw.	pod- chor.	żoł.sł zasad.	prac cyw.
WOW	1037	809	78,0	49	16	99	72	491	82
SOW	1913	1122	58,6	43	13	64	173	773	56
POW	2495	1388	55,6	69	14	88	87	1078	52
WOPK	1483	730	49,2	41	14	39	13	609	14
WL	1324	398	30,1	36	5	30	38	252	37
MW	505	367	72,7	18	3	31	9	274	32
ASG	14	11	78,6	5	-	-	-	6	-
WAP	5	1	20,0	1	-	-	-	-	-
WAT	140	47	33,6	23	-	-	19	-	5
WAM	32	24	75,0	3	-	-	16	-	5
OSOP	12	4	33,3	1	-	-	-	2	1
KP MON	310	133	42,9	15	6	6	-	65	41
WOWewn.	958	80	-	1	2	5	-	67	5
DZWKID	197	106	53,8	6	1	3	-	95	1
SIB WP	374	113	30,2	4	5	13	-	86	5
WOP	-	538	-	12	3	74	-	440	9
Ogółem	10799	5871	54,4	327	82	452	427	4238	345
Przyjęć wg grup do ogółu przyję- tych w 1972 r.				5,6	1,4	7,7	7,2	72,2	5,9

Procentowe dane

o ilości podstawowych organizacji partyjnych, które
w 1972 r. nie przyjęły ani jednego kandydata

Lp.	OW /RSZ/	% POP, które nie przyjmowały do partii w:	
		1971 r.	1972 r.
1.	WOW	40,9	46,5
2.	SOW	30,8	35,6
3.	POW	26,7	33,1
4.	WOPK	24,3	36,0
5.	WL	34,2	53,2
6.	MW	28,0	40,0
7.	ASG	65,5	82,7
8.	WAP	81,2	93,7
9.	WAT	24,3	48,7
10.	OSOP	54,5	72,7
11.	WAM	33,3	41,7
12.	KP MON	52,1	70,2
13.	WOWewn.	21,7	35,1
14.	DZWKiD	18,4	26,0
15.	WOP	-	32,2
Ogółem za siły zbrojne		31,9	42,3

Załącznik nr 4

Procentowe dane

o stanie drużyn /działonów, zespołów/, w których
nie było członków i kandydatów partii

Lp.	OW /RSZ/	Dane na 31.12.	
		1971 r.	1972 r.
1	WOW	61,7	67,6
2	SOW	54,0	64,8
3	POW	50,4	62,8
4	WOPK	36,2	63,6
5	WLot.	47,0	60,0
6	Mar.Woj.	43,4	42,4
7	ASG	85,7	76,0
8	WAP	-	50,0
9	WAT	-	79,2
10	WAM	22,5	36,8
11	OSOP	50,0	80,0
12	KP MON	48,7	58,9
13	WOWewn.	48,8	67,3
14	DZWKiD	48,5	56,9
15	WOP	-	60,2
16	SIB WP	50,1	-
	O g ó ł e m	50,8	62,4

Niektóre dane

o rozpatrywaniu przez instancje i organizacje partyjne
 naruszeń statutowego życia partii oraz o ilości ukaranych,
 wydalonych i skreślonych z partii w 1972 r.

Załącznik nr 5

Lp.	OW/RSZ/	Ogółem wydal., skreśl. i ukar. innymi karami	% do stanu partii	Wyda- lono	Skreś- lono /w tym mech. ubyli/	Ukara- no in- nymi karami	Z tego wydal., skreśl. i ukarano:			żołn.sł. zas.	prac. cyw.
							kadra zaw.	pod- chor.	pod- chor.		
1.	WOW	652	4,1	91	370	198	282	9	220	48	
2.	SOW	779	4,8	91	523	165	245	22	492	10	
3.	POW	862	4,6	102	620	130	249	12	581	20	
4.	WOPK	670	6,5	52	523	22	185	2	472	4	
5.	WL	772	7,4	67	607	28	188	5	542	27	
6.	MW	232	2,8	30	158	45	85	1	132	8	
7.	ASG	5	0,4	2	1	2	4	-	-	-	
8.	WAP	5	0,2	2	-	2	5	-	-	-	
9.	WAT	22	1,2	2	11	9	13	7	2	1	
10.	WAM	21	2,4	2	14	5	4	11	2	4	
11.	OSOP	12	4,2	2	6	4	9	-	2	2	
12.	KP_MON	140	1,8	11	81	48	60	-	54	26	
13.	WOWwn.	112	6,5	9	87	16	22	-	79	1	
14.	DZWKID	119	8,6	6	104	9	15	-	100	4	
15.	SIB WP	265	-	16	240	9	39	-	210	16	
16.	WOP	221	6,2	39	205	77	127	-	189	5	
	Ogółem	4999	5,1	520	3560	909	1542	79	3191	187	

Załącznik nr 6

Stan upartyjnienia kadry i żołnierzy służby zasadniczej na niektórych stanowiskach służbowych

Lp.	Rodzaj stanowiska	Dane % na 31.12.1972 r.
1	2	3
a/ <u>oficerów:</u>		
1.	Dowódców batalionów jedn.zmechaniz.	94,0
2.	Dowódców batalionów czołgów	84,2
3.	Dowódców okrętów	94,5
4.	Dowódców dywizjonów raket.	100,0
5.	Dowódców eskadr	98,5
6.	Dowódców kompanii jedn. zmech.	83,2
7.	Dowódców kompanii czołgów	90,8
8.	Dowódców baterii raket.	88,2
9.	Dowódców baterii art.pol.	91,5
10.	Dowódców kluczy	97,8
11.	Dowódców plutonów	70,0
12.	Pilotów	86,9
13.	Kwatermistrzów pułków	86,2
14.	Pozost. ofic. służb kwat.	78,5
15.	Zców dców pułków ds. techn.	91,3
16.	Pozost. ofic. służb techn.	76,9
17.	Lekarzy pułków i sam.bat./dywizjonów/	61,4
18.	Lekarzy w szpitalach i sanatoriach	62,9
19.	Pozost. ofic. służby zdrowia	56,6
b/ <u>podoficerów zawodowych:</u>		
1.	Dowódców plutonów	55,2
2.	Szefów kompanii	55,5
3.	Dowódców czołgów	18,0
4.	Dowódców radiostacji	46,1
5.	Dowódców wyrzutni raketowych	47,4
6.	Dowódców central radiowych	56,5
7.	Dowódców drużyn	41,3

1	2	3
8.	Kierowników magazynów	53,5
9.	Kierowników stołówek	62,2
10.	Starszych radiotelegrafistów	40,9
11.	Starszych pisarzy i pisarzy	62,3
12.	St.mechaników samolot.,czołgów,samoch.	44,3
c/ <u>podoficerów służby zasadniczej:</u>		
1.	Dowódców plutonów	18,5
2.	Szefów kompanii	17,5
3.	Dowódców czołgów	7,5
4.	Dowódców radiostacji	17,2
5.	Dowódców wyrzutni rakietowych	11,6
6.	Dowódców drużyn	8,5
7.	Podoficerów WSW	21,1
8.	Starszych radiotelegrafistów	13,4
9.	Starszych pisarzy	23,5
d/ <u>szeregowców służby zasadniczej:</u>		
1.	Celowniczych	7,4
2.	Zwiadowców	6,9
3.	Kierowców samochodowych	3,3
4.	Dowódców radiostacji	8,8
5.	Radiotelegrafistów	5,8
6.	Sanitariuszy	5,7
7.	Pisarzy	13,9
8.	Brygadzistów	12,5
9.	Żołnierzy WSW	3,0

Statystyczne dane dotyczące stanu upartyjnienia w ASG

Ip.	Nazwa i skład organizacji	Stan czł./kand.	Ilość bezpartyjnych						Nad pracu- ją	Przyjęto na kand. 1972r. 1973r.	Komórki organizacyjne, gdzie nie ma członków i kand. partii prac. cyw.	Ilość ukara- nych partyj- nie	Uwagi:	
			Ofic.	chor.	podor. zawod.	żoln.	cywili	% upartyjni- le						
1	2	3	4	5	6	7	8	9	10	11	12	13	14	15
1.	Kat. Szt. Oper.	22/-	1	1	1	1	1	1	10	11	12	13	14	15
2.	Oddz. Szkol. " Nauk. Bad. Cykl Szkol. Ogn. WF Szk. Ośr. Dowodz.	34/-	3	2	2	2	2	2	10	11	12	13	14	15
3.	Kat. Łączn. " Chem. " Inżyn.	41/-	1	1	1	1	1	1	10	11	12	13	14	15
4.	Wydz. Polit. Kat. Nauk. Spół. " Hist. Szt. Woj. Zakład Dydakt.	37/-	2	2	2	2	2	2	10	11	12	13	14	15
5.	Kat. Takt. Tył.	24/-	3	3	3	3	3	3	10	11	12	13	14	15
6.	Kat. Arm. Obcych " Teorii Kier. i Infor. " OTK " Org. i Mob.	40/-	1	1	1	1	1	1	10	11	12	13	14	15
7.	Kat. Art.	20/-	1	1	1	1	1	1	10	11	12	13	14	15
8.	Kat. OPL	15/-	1	1	1	1	1	1	10	11	12	13	14	15
9.	Oddz. WOPK i Lot.	67/-	1	1	1	1	1	1	10	11	12	13	14	15
10.	Inst. Dowodz.	94/1	23	1	1	1	1	1	8	1	1	1	1	1
11.	Komórki Zabezp. Oddz. Ogl. " Techn. Kwaterm. - GAM-WAK Kadry Wydz. Finans.	49/-	7	1	1	1	1	1	8	1	1	1	1	1
12.	Kurs III WL	69/-	2	2	2	2	2	2	1	1	1	1	1	1
13.	" I WL	76/1	2	2	2	2	2	2	1	1	1	1	1	1
14.	" II WL	71/1	1	1	1	1	1	1	1	1	1	1	1	1
15.	Kursy Art.	43/-	1	1	1	1	1	1	1	1	1	1	1	1

1	2	3	4	5	6	7	8	9	10	11	12	13	14	15
16.	Kursy OPL	31/-						100					1	
17.	Takt. Tył.	79/1	2					97,5	1	2			1	
18.	" W. Chem.	31/-						100		1			1	
19.	" W. Łączn.	28/-	1					96,0						
20.	" W. Inż.	36/-	1					97,0						
21.	" WOPK	45/-						100						
22.	" Lot. Oper.	67/1						100			1			
23.	" ZWL	10/-						100						
24.	" Oper. Strat.	12/-						100						
25.	Pododdz. Obsługi Komp. Obsi. " Łączn. " Samoch.	17/4		2	4	307		4,0		6	5			Służba zasednicza: na 26 drużyn w 15-tu nie ma członków partii
26.	OBSchem	58/3								1				OBSchem nie brano pod uwagę
27.	Prac. cywil.	63/4					757	5,0	7		4			
28.	Kat. Takt. Ogl.	39/-						100					1	Kat. Takt. Ogln.
29.	Kurs Rozp.	13/-						100						

Nowo przyjęci przez POP w poczet członków i kandydatów
partii w I półroczu 1973 roku

Lp.	Sto- pień	Nazwisko i imię	Przyjęci w poczet		Stanowisko służbowe	Z jakiej ko- mórki organi- zacyjnej
			czł.	kand.		
1.	tow.st. sierż.	CZASAK Andrzej		K	Kier.kance- larii	Instytut Dowodzenia
2.	tow. szer.	GNIADO Edward		K	Żołnierz sł.zasad.	Kompania Łączności
3.	tow. mjr	KOŁODZIEJ Lech		K	Słuchacz	II kurs OW
4.	tow.	KOZIEŁ Andrzej		K	Analitik systemów EPP	Instytut Dowodzenia
5.	tow. mjr	MARSZAŁEK Stanisław		K	Słuchacz	Kurs IO
6.	tow. kpt.	MALIBORSKI Jan	czł.		Słuchacz	III kurs OW
7.	tow. szer.	MISZTAŁ Andrzej		K	Żoł.sł. zasad.	Kompania Łączności
8.	tow.mł. chor.	NIKIEL Tadeusz		K	dca plut.	- " -
9.	tow. kpr.	OLEDZKI Franciszek		K	pđf.sł. zasad.	Kompania Ochr. i Obsł.
10.	tow.	PACUDA Helena		K	Pom.magaz.	Kwatermistrzos- two
11.	tow. szer.	PIETRUSZYŃSKI Krzysztof		K	Żoł. sł. zasad.	Komp. Ochr. i Obsł.
12.	tow.	RAWICZ Mirosława		K	St.referent	Kat. Szt. Operac.
13.	tow. ppłk	STOLARSKI Kazimierz	czł.		Kier.zakła- du	Wojsk. Inst. Chem.
14.	tow.	WOJCIECHOWSKA Wiesława	czł.		Higienistka	- " -
15.	tow.	WRÓBEL Władysław		K	Składacz masz.	Wydział Wydaw- niczy

W dniu 10 lipca 1973 roku odbyło się plenarne posiedzenie Komitetu Uczelnianego PZPR, na którym omawiano problem dyscypliny wśród członków i kandydatów naszej akademickiej organizacji partyjnej. Wprowadzenie do dyskusji w postaci informacji o stanie dyscypliny w ludowym Wojsku Polskim wygłosił tow. płk Jan NOWAKOWSKI wykorzystując materiały Głównego Zarządu Politycznego Wojska Polskiego.

Następnie odbyła się szeroka dyskusja w oparciu o przygotowany wcześniej materiał: "O stanie dyscypliny za pierwsze półrocze 1973 r. w ASG".

Dyskusja wykazała pewne pozytywne elementy, ale przede wszystkim występujące jeszcze braki i niedociągnięcia, wydając ostrą walkę takim przejawom, jak:

- alkoholizm;
- brak obowiązkowości;
- pobieżliwość;
- źle pojęte koleżeństwo;
- bierność i niereagowanie na drobne przejawy naruszeń dyscypliny.

Na zakończenie dyskusji stwierdzono konieczność zwiększenia ofensywności w prowadzeniu profilaktyki, zmierzającej do eliminowania ujemnych zjawisk w szeroko rozumianej dyscyplinie służbowej i partyjnej.

O stanie dyscypliny za pierwsze półrocze 1973 r.

Dyscypliną wojskową stanu osobowego Akademii Sztabu Generalnego w pierwszym półroczu 1973 roku kształtowała się na ogół pozytywnie.

Kadra, słuchacze i żołnierze służby zasadniczej w zdecydowanej większości obowiązki swoje wykonują z pełnym zaangażowaniem i poświęceniem, ściśle przestrzegając regulaminów i obowiązujących przepisów. Dowodem zrozumienia wykonywanych zadań są pozytywne, w poważnej części bardzo dobre i dobre wyniki uzyskiwane w procesie szkolenia i wychowania.

Na wykonanie zadań stawianych przed uczelnią istotny wpływ miała prowadzona praca partyjno-polityczna i wychowawcza, a szczególnie ideowo-polityczne zaangażowanie stanu osobowego.

Wysoki stan dyscypliny członków partii kadry, słuchaczy i żołnierzy służby zasadniczej jest wynikiem systematycznej pracy wychowawczej prowadzonej przez kadre nad umacnianiem dyscypliny, a także prawidłowo rozumianej koleżeńskiej atmosfery zarówno wśród kadry jak i słuchaczy.

W pracy partyjno-politycznej nad podnoszeniem dyscypliny pomocą były liczne przedsięwzięcia polityczne, między innymi szkolenie obejmujące problematykę VI Zjazdu PZPR oraz XIV Konferencji Partyjnej ASG. W pracy tej wykorzystywano w szerokim zakresie różne możliwe formy działania. Proces ten pozwolił jeszcze bardziej skupić wysiłek kadry, słuchaczy i żołnierzy służby zasadniczej oraz pracowników cywilnych wokół należytego wykonywania zadań stojących przed uczelnią, podnosić na wyższy poziom stopień zaangażowania i zainteresowania dyscypliną.

Przedsięwzięcia te okazały się skutecznym zabiegiem profilaktycznym i przyczyniły się do ukształtowania zdecydowanej postawy u wielu członków naszej partii w eliminowaniu wykroczeń dyscyplinarnych.

Realizując stawiane przez MON zadania dotyczące podnoszenia poziomu dyscypliny, w działalności partyjno-politycznej i służbowej stosowano wiele różnorodnych form i metod pracy, które dały skuteczne rezultaty. Poważne znaczenie miały: szkolenia ideologiczne, narady partyjno-służbowe i środowiskowe, in-

formacje polityczne, a także systematycznie prowadzone rozmowy indywidualne w grupach partyjnych, na posiedzeniach Komitetów POP i Komitetu Uczelnianego. Sprzyjała temu procesowi współpraca i należyte współdziałanie organu partyjno-politycznego z Radą Naukową ASG, co przyczyniło się do koordynacji wysiłków w tym zakresie.

Na podkreślenie zasługuje także fakt zwracania dużej uwagi przez KU na konsekwentną realizację długofalowych planów POP dotyczących podnoszenia poziomu dyscypliny. Praca organizacji partyjnych prowadzona intensywnie w okresie sprawozdawczym pozwoliła wnikliwiej analizować zagadnienia dyscypliny przez zespoły poszczególnych komórek organizacyjnych naszej uczelni.

W pracy ze stanem osobowym ASG wykorzystywano zebrania partyjne poświęcone sprawom postawy ideowej, zachowania się, wykroczeń dyscyplinarnych i zadań szkoleniowych. Usilnie podkreślano wagę zagadnienia kształtowania odpowiedzialności indywidualnej za stan dyscypliny w zespole, prowadzenia pracy wychowawczej z podwładnymi oraz wykorzystania kolektywów partyjnych, żołnierskich, organizacji młodzieżowej, a także sądów honorowych i koleżeńskich w dążeniu do osiągnięć wysokiego poziomu dyscypliny.

Oceniając pozytywnie poziom dyscypliny stanu osobowego ASG w pierwszym półroczu 1973 r. należy dostrzegać jednak i pewne zjawiska ujemne, których eliminacja jest przedmiotem codziennej działalności wszystkich ogniw służbowych i partyjno-politycznych naszej uczelni. Przykładem tego była między innymi dyskusja na posiedzeniu KU poświęcona analizie dyscypliny w ASG. Dyskusja wykazała, że mimo zintensyfikowania pracy ideowo-wychowawczej nad kształtowaniem dyscypliny, nie ustrzeżono się wykroczeń dyscyplinarnych.

I tak w pierwszym półroczu 1973 r. zanotowano łącznie 109 przewinień dyscyplinarnych, co stanowi około 6,6% w stosunku do stanu osobowego ASG /bez pracowników cywilnych i Wojsk Inst. Chem. i Radiometrii/.

Ukaranych zostało 20 członków i kandydatów /w tym 1 oficer kadry i 19 oficerów słuchaczy/, co stanowi 1,2% w stosunku do całego stanu ASG i 18,2% wszystkich kar dyscyplinarnych. Notuje się dość znaczny spadek kar dyscyplinarnych w stosunku do pierw-

szego półrocza 1972 roku, średnio o 50%. /W analogicznym okresie 1972 r. ogółem ukaranych było 219, co stanowiło 13,2%/. Zmniejszyła się także liczba ukaranych członków i kandydatów PZPR, średnio o 35,7% /z 56 do 20/.

Jednakże średni procent spadku kar wśród członków i kandydatów partii jest znacznie mniejszy w stosunku do ogólnego spadku kar w całej ASG i wynosi zaledwie 7,3% /z 25,5% do 18,2%/, natomiast ogólny spadek kar dyscyplinarnych, jak już nadmieniono wyżej, kształtuje się w granicach 50%.

Szczegółowsza analiza stanu dyscypliny w ASG na przestrzeni pierwszych półroczy 1972 i 1973 roku pozwala na stwierdzenie, że najmniejszy spadek kar dyscyplinarnych obserwuje się wśród podoficerów i szeregowych żołnierzy służby zasadniczej.

Ogólnie spadek kar dyscyplinarnych do pierwszego półrocza 1972 r. wynosi zaledwie 5,44% /z 155 kar /53,44%/ do 130 kar 48%/.

Do pozytywnych zjawisk należy zaliczyć fakt wydatnego zmniejszenia się ilości kar wymierzonych za nadużywanie alkoholu o 37,5% /z 40 do 15/. Z pozostałych kar dyscyplinarnych na podkreślenie zasługuje spadek kar za niedbałe i nienależyte wykonywanie rozkazów /z 20 do 11/ i naruszanie przepisów służby wewnętrznej /z 12 do 9/.

Niepokojące jest zjawisko zwiększenia się kar dyscyplinarnych za samowolne oddalenie.

Członkowie i kandydaci partii z POP pododdziałów obsługi w minionym półroczu 1973 r. żadnych przewinień nie dopuścili się /podobnie jak w analogicznym okresie 1972 r./.

Kadra ASG /oficerowie, chorążowie i podoficerowie/ posiada największe osiągnięcia w zakresie obniżania wykroczeń dyscypliny służbowej. W minionym półroczu 1973 r. miało miejsce 6 wypadków naruszenia dyscypliny przez kadre /w analogicznym okresie 1972 r. - 15/, stanowi to zaledwie 0,93%. Notuje się zatem spadek w stosunku do I półrocza 1972 r. o około 1,5 razy. Połowę wszystkich przewinień stanowi nienależyte wywiązywanie się z obowiązków służbowych i jedno przewinienie dotyczyło nadużywania alkoholu /w I półroczu 1973 - 3/. Dwóch przewinień dopuścili się członkowie partii. Stanowi to około 33% wszystkich przewinień popełnionych przez kadre.

Wśród słuchaczy także ogólna ilość przewinień znacznie się zmniejszyła w stosunku do pierwszego półrocza ubiegłego roku, średnio o około 60% /z 49 do 20/.

Zmniejszyła się ilość takich przewinień jak: zaniedbywanie i niedopełnianie obowiązków służbowych /z 13 do 1/ i niewłaściwe obchodzenie się z dokumentami o charakterze tajnym /z 14 do 1/.

Nie notuje się w pierwszym półroczu bieżącego roku takich przewinień, jak: naruszenie przepisów służby wewnętrznej, nie dbałe i nienależyte wykonywanie rozkazów oraz naruszenie przepisów ubiorczych.

Wzrosła natomiast i to znacznie ilość spóźnień z urlopów i podróży służbowych oraz opuszczania zajęć programowych /z 2 do 9/, a także różnych przewinień o charakterze chuligańskim /z 5 - 7/. Te ostatnie dokonywane były pod wpływem alkoholu., Dwie sprawy dotyczące nadużywania alkoholu: mjr. NAWŁOKI Janusza z III KOPK i mjr. PUCHALSKIEGO Ryszarda z III KOPL, zostały skierowane do OSH.

Niepokój budzi fakt, że wszystkie przewinienia były popełnione przez członków partii.

Oprócz wykroczeń dyscyplinarnych, których liczba w porównaniu z pierwszym półroczem 1972 r. wydatnie się zmniejszyła, notuje się także wyraźny spadek wypadków nadzwyczajnych. O ile w pierwszym półroczu 1972 było ich 14, to do końca czerwca tego roku było już ich tylko 8, w tym 3 stanowią nieszczęśliwe wypadki, z których 1 wydarzył się na drodze publicznej /potrącenie przez samochód/, 2 zaś dotyczyły złamań kończyn /szeregowi z kompanii obsługi/.

Korzystniej przedstawia się także porównanie od strony kategorii wypadków nadzwyczajnych. Nie stwierdzono w minionym półroczu 1973 r. wypadków z kategorii: dezercje, rabunek mienia, napaści i zabójstw/ 1 w I półroczu 1972 r./ lub utraty życia ludzkiego.

O połowę zmniejszyła się ilość zagubień dokumentów tajnych /z 4 do 2/. Jeden dotyczy zagubienia zeszytu z gryfem "poufne" przez słuchacza kpt. Jerzego DEGORSKIEGO, drugi zagubienia przemówienia byłego min. spraw zagranicznych St. JĘDRYCHOWSKIEGO z gryfem "tajne" przez sierż. sztab. Wacława IZWANTOWSKIEGO, byłego sekretarza POP pododdziałów obsługi. Obie sprawy skierowane do rozpatrzenia przez organa WSW.

W okresie sprawozdawczym miały jednak miejsce trzy wypadki, które należy zaliczyć do kategorii poważnych. Pierwszy dotyczy naruszenia służby wartowniczej przez szer. Tadeusza OLESZKA z kompanii obsługi, który dopuścił się spożycia alkoholu na posterunku, drugi dotyczy zaginięcia pistoletu sportowego typu standard podczas treningu WKS "KADRA". Pistolet był własnością LOK, a przechowywany w magazynie WKS "KADRA". Sprawą ostatnią zajęły się organa WSW. Trzeci związany z próbą popełnienia samobójstwa przez plut. GAWORA z Izby Chorych ASG.

Do pozytywnych zjawisk minionego półrocza 1973 r. należy zaliczyć niespowodowanie żadnego wypadku nadzwyczajnego przez kadrę oficerską akademii, a tylko jeden przez oficera słuchacza. W analogicznym okresie ubiegłego roku odpowiednio: 12 oficerów kadry, 1 słuchacz.

Wzrosła natomiast o 25% ilość wypadków nadzwyczajnych spowodowanych przez szeregowych /z 3 do 4/.

Reasumując stwierdza się, że stan dyscypliny w I półroczu 1973 uległ znacznej poprawie. Niemniej jednak w niektórych środowiskach i komórkach organizacyjnych w dalszym ciągu nie notuje się poprawy stanu dyscypliny, a nawet zwiększa się ilość przewinień dyscyplinarnych związanych szczególnie z nadużywaniem alkoholu. Stąd wniosek, że zarówno czynniki służbowe jak i władze partyjne muszą w tej kwestii systematycznie podejmować odpowiednie przedsięwzięcia profilaktyczne. Sprawa walki o wysoki poziom dyscypliny winna być przedmiotem codziennej troski przełożonych, komitetów i organizacji partyjnych w tych komórkach, w których dotychczasowy poziom dyscypliny budzi nadal zastrzeżenia.

Lp.	Nazwa komórki organizacyjnych Stanów osobowych i ilość ukaranych	Kursy OPL			Kursy TT			Kursy Łączności			Kursy Inżynier.			Kursy WOPK			
		Stan Faktyczny	Ilość ukaranych	w tym czł. i kand. partii	% w stos. do wszystkich czł. i kand.	Stan Faktyczny	Ilość ukaranych	w tym czł. i kand. partii	% w stos. do wszystkich czł. i kand.	Stan Faktyczny	Ilość ukaranych	w tym czł. i kand. partii	% w stos. do wszystkich czł. i kand.	Stan Faktyczny	Ilość ukaranych	w tym czł. i kand. partii	% w stos. do wszystkich czł. i kand.
1.	Samowolne oddalenia	-	-	-	-	-	-	-	-	-	-	-	-	-	-	-	-
2.	Spóźnienia z przepustek, urlopów, podróży służbowych itp.	-	-	-	-	-	-	-	-	-	-	-	-	-	-	-	-
3.	Naruszenie przepisów służby wewnętrznej i wartowniczej	-	-	-	-	-	-	-	-	-	-	-	-	-	-	-	-
4.	Niebałe i nienależyte wykonywanie rozkazów	-	-	-	-	-	-	-	-	-	-	-	-	-	-	-	-
5.	Zaniebywanie i niedopełnianie obowiązków służbowych	-	-	-	-	-	-	-	-	-	-	-	-	-	-	-	-
6.	Naruszenie zasad poszanowania przełożonych i starszych stopniem	-	-	-	-	-	-	-	-	-	-	-	-	-	-	-	-
7.	Przewinienia związkowe i eksploatawanie pojazdów mechanicznych	-	-	-	-	-	-	-	-	-	-	-	-	-	-	-	-
8.	Niebały stosunek do powierzonego sprzętu i mienia wojskowego	-	-	-	-	-	-	-	-	-	-	-	-	-	-	-	-
9.	Przewinienia o charakterze chuligańskim	-	-	-	-	-	-	-	-	-	-	-	-	-	-	-	-
10.	Naruszenie przepisów ubiorczych i reguł zachowania się	-	-	-	-	-	-	-	-	-	-	-	-	-	-	-	-
11.	Wykroczenia karno-administracyjne	-	-	-	-	-	-	-	-	-	-	-	-	-	-	-	-
12.		-	-	-	-	-	-	-	-	-	-	-	-	-	-	-	-
13.		-	-	-	-	-	-	-	-	-	-	-	-	-	-	-	-
14.	Nadużycie alkoholu	-	4	4	12,9	-	-	-	-	1	1	3,4	-	4	4	8,9	-
15.	Razem	31	4	4	12,9	81	2	2	2,4	29	1	3,4	37	1	1	2,7	45
16.	w tym przewinienia popełnione w stanie nietrzeźwym	-	4	4	12,9	-	-	-	-	-	-	-	-	4	4	8,9	-

Lp.	Nazwa komórek organizacyjnych	Komp. obsługi i ochrony				Komp. Łączności				Komp. Samochodowa				Kurs Rozpoz.				Oddział Szkol. i Cykl WF			
		Stany faktyczny	Ilość ukaranych	w tym czk. i kandyd. partii	% w stos. do czk. i kandyd. w tym czk. i kandyd. partii	Stany faktyczny	Ilość ukaranych	w tym czk. i kandyd. partii	% w stos. do czk. i kandyd. w tym czk. i kandyd. partii	Stany faktyczny	Ilość ukaranych	w tym czk. i kandyd. partii	% w stos. do czk. i kandyd. w tym czk. i kandyd. partii	Stany faktyczny	Ilość ukaranych	w tym czk. i kandyd. partii	% w stos. do czk. i kandyd. w tym czk. i kandyd. partii	Stany faktyczny	Ilość ukaranych	w tym czk. i kandyd. partii	% w stos. do czk. i kandyd. w tym czk. i kandyd. partii
	Rodzaj przewinienia																				
1.	Samowolne oddalenia	-	9	-	-	-	4	-	-	-	8	-	-	-	-	-	-	-	-	-	-
2.	Spóźnienia z przepustek, urlopów, podróży służbowych itp.	-	5	-	-	-	7	-	-	-	6	-	-	-	-	-	-	-	-	-	-
3.	Naruszenie przepisów służby wewnętrznej i wartowniczej	-	8	-	-	-	3	-	-	-	-	-	-	-	-	-	-	-	-	-	-
4.	Niebałe i nienależyte wykonywanie rozkazów	-	2	-	-	-	2	-	-	-	5	-	-	-	-	-	-	-	2	-	-
5.	Zaniebywanie i niedopełnianie obowiązków służbowych	-	2	-	-	-	5	-	-	-	6	-	-	-	1	1	7,7	-	-	-	-
6.	Naruszenie zasad poszanowania przełożonych i starszych stopniem	-	3	-	-	-	4	-	-	-	1	-	-	-	-	-	-	-	-	-	-
7.	Przewinienia związane i eksploatawanie pojazdów mechanicznych	-	1	-	-	-	1	-	-	-	10	-	-	-	-	-	-	-	-	-	-
8.	Niebały stosunek do powierzonego sprzętu i mienia wojskowego	-	1	-	-	-	1	-	-	-	-	-	-	-	-	-	-	-	-	-	-
9.	Przewinienia o charakterze chuligańskim	-	-	-	-	-	-	-	-	-	11	-	-	-	-	-	-	-	-	-	-
10.	Naruszenie przepisów ubiorczych i reguły zachowania się	-	3	-	-	-	3	-	-	-	4	-	-	-	-	-	-	-	-	-	-
11.	Wykroczenia karno-administracyjne	-	-	-	-	-	-	-	-	-	-	-	-	-	-	-	-	-	-	-	-
12.		-	-	-	-	-	-	-	-	-	-	-	-	-	-	-	-	-	-	-	-
13.		-	-	-	-	-	-	-	-	-	-	-	-	-	-	-	-	-	-	-	-
14.	Nadużycie alkoholu	-	14	-	-	-	1	-	-	-	-	-	-	-	-	-	-	-	-	-	-
15.	Razem	136	48	-	-	78	31	-	-	76	51	-	-	13	1	7,7	30	2	-	-	-
16.	w tym przewinienia popełnione w stanie nietrzeźwym	-	-	-	-	-	-	-	-	-	-	-	-	-	-	-	-	-	-	-	-

I półrocze 1973 r.

Nazwa komórek organizacyjnych	Oddział Samodzielny				Wydz. Polityczny				Kat. Rozp. Woj. i AO				Kat. TWR i Art.				Inst. Dowodzenia			
	Stan faktyczny	Ilość ukaranych	w tym czł. I	% w stos. do wszystkich czł. I kand.	Stan faktyczny	Ilość ukaranych	w tym czł. I	% w stos. do wszystkich czł. I kand.	Stan faktyczny	Ilość ukaranych	w tym czł. I	% w stos. do wszystkich czł. I kand.	Stan faktyczny	Ilość ukaranych	w tym czł. I	% w stos. do wszystkich czł. I kand.	Stan faktyczny	Ilość ukaranych	w tym czł. I	% w stos. do wszystkich czł. I kand.
Rodzaj przewinienia																				
1. Samowolne oddalenia	-	-	-	-	-	-	-	-	-	-	-	-	-	-	-	-	-	-	-	-
2. Spóźnienia z przepustek, urlopów, podróży służbowych itp.	-	-	-	-	-	-	-	-	-	-	-	-	-	-	-	-	-	-	-	-
3. Naruszenie przepisów służby wewn. i wartowniczej	-	-	-	-	-	-	-	-	-	-	-	-	-	-	-	-	-	-	-	-
4. Niebabe i nienależyte wykonywanie rozkazów	-	-	-	-	-	-	-	-	-	-	-	-	-	-	-	-	-	-	-	-
5. Zaniedbywanie i niedopełnianie obowiązków służbowych	-	-	1	-	-	1	-	-	-	-	-	-	-	-	-	-	-	-	-	-
6. Naruszenie zasad poszanowania przełożonych i starszych stopniem	-	-	-	-	-	-	-	-	-	-	-	-	-	-	-	-	-	-	-	-
7. Przewinienia związane z eksploatacją pojazdów mechanicznych	-	-	-	-	-	-	-	-	-	-	-	-	-	1	1	-	-	-	-	-
8. Niebabe stosunek do powierzzonego sprzętu i mienia wojskowego	-	-	-	-	-	-	-	-	-	-	-	-	-	-	-	-	-	-	-	-
9. Przewinienia o charakterze chuligańskim	-	-	-	-	-	-	-	-	-	-	-	-	-	-	-	-	-	-	-	-
10. Naruszenie przepisów ubiorczych i reguł zachowania się	-	-	-	-	-	-	-	-	-	-	-	-	-	-	-	-	-	-	-	-
11. Wykroczenia - karno-administracyjne	-	1	1	-	-	-	1	-	-	1	1	-	-	-	-	-	-	-	-	-
12.	-	-	-	-	-	-	-	-	-	-	-	-	-	1	1	-	-	1	1	-
13.	-	-	-	-	-	-	-	-	-	-	-	-	-	-	-	-	-	-	-	-
14.	-	-	-	-	-	-	-	-	-	-	-	-	-	-	-	-	-	-	-	-
15. Razem	36	1	1	3	13	1	1	7	17	1	1	6	21	2	2	5	93	1	1	1
16. w tym przewinienia popełnione w stanie nietrzeźwym	-	-	-	-	-	-	-	-	-	-	-	-	-	1	1	-	-	-	-	-

Nazwa komórek organizacyjnych	Oddział Linowy			Oddział Techniczny			Kwatermistrzostwo			Służba Zdrowia			Kurs III OW		
	Stan faktyczny	Ilość ukaranych	% w stos. do w tym cz. 1 kandyd. partii	Stan faktyczny	Ilość ukaranych	% w stos. do w tym cz. 1 kandyd. partii	Stan faktyczny	Ilość ukaranych	% w stos. do w tym cz. 1 kandyd. partii	Stan faktyczny	Ilość ukaranych	% w stos. do w tym cz. 1 kandyd. partii	Stan faktyczny	Ilość ukaranych	% w stos. do w tym cz. 1 kandyd. partii
Rodzaj przewinienia															
1. Samowolne oddalenie	-	-	-	-	-	-	-	-	-	-	-	-	-	-	-
2. Spóźnienia z przepustek, urlopów, podróży służbowych itp.	-	-	-	-	-	-	-	-	-	-	-	-	-	-	-
3. Naruszenie przepisów służby wewn. i wartowniczej	-	-	-	-	-	-	-	-	-	-	-	-	-	-	-
4. Niebabe i nienależyte wykonywanie rozkazów	-	-	-	-	-	-	-	-	-	-	-	-	-	-	-
5. Zaniedbywanie i niedopełnianie obowiązków służbowych	-	1	-	-	1	-	-	-	-	-	1	-	-	2	-
6. Naruszenie zasad poszanowania przeczonych i starszych stopniem	-	-	-	-	-	-	-	-	-	-	-	-	-	-	-
7. Przewinienia związane z eksploatacją wozów mechanicznych	-	-	-	-	-	-	-	-	-	-	-	-	-	-	-
8. Niebabe stosunek do powierzzonego sprzętu i mienia wojskowego	-	-	-	-	-	-	-	-	-	-	-	-	-	-	-
9. Przewinienia o charakterze chuligańskim	-	-	-	-	-	-	-	-	-	-	-	-	-	-	-
10. Naruszenie przepisów ubiorczych i reguł zachowania się	-	-	-	-	-	-	-	-	-	-	-	-	-	-	-
11. Wykroczenia - karno-administracyjne	-	-	-	-	3	-	-	-	-	-	2	2	-	-	3
12.															
13.															
14.															
15. Razem	9	1	1	11	4	-	12	3	2	8	2	8	78	11	11
16. w tym przewinienia popełnione w stanie nietrzeźwym	-	-	-	-	1	-	-	1	1	-	1	-	-	1	1

Nazwa komórek organizacyjnych	Kurs I CW			Kurs II OW			Kursy Artylerii			Kursy OPL			Kursy ITI			
	Stan faktyczny	Ilość ukaranych	w tym czk. i kand. partii	% w stos. do wszystkich czk. i kand.	Stan faktyczny	Ilość ukaranych	w tym czk. i kand. partii	% w stos. do wszystkich czk. i kand.	Stan faktyczny	Ilość ukaranych	w tym czk. i kand. partii	% w stos. do wszystkich czk. i kand.	Stan faktyczny	Ilość ukaranych	w tym czk. i kand. partii	% w stos. do wszystkich czk. i kand.
Rodzaj przewinienia																
1. Samowolne oddalenia	-	-	-	-	-	-	-	-	-	-	-	-	-	-	-	-
2. Spóźnienia z przepustek, urlopów, podróży służbowych itp.	-	2	2	-	-	-	-	-	-	-	-	-	-	-	-	-
3. Naruszenie przepisów służby wewn. i wartowniczej	-	2	2	-	-	-	-	-	-	-	-	-	-	-	-	-
4. Niebaze i nie należyte wykonywanie rozkazów	-	-	-	-	-	1	1	-	-	-	-	-	-	-	-	-
5. Zaniedbywanie i niedopełnienie obowiązków służbowych	-	3	3	-	-	1	1	-	-	-	-	-	-	-	-	-
6. Naruszenie zasad poszanowania przełożonych i starszych stopniem	-	-	-	-	-	-	-	-	-	-	-	-	-	-	-	-
7. Przewinienia związane z eksploatacją pojazdów mechanicznych	-	-	-	-	-	-	-	-	-	-	-	-	-	-	-	-
8. Niebadały stosunek do powierzzonego sprzętu i mienia wojskowego	-	-	-	-	-	-	-	-	-	-	-	-	-	-	-	-
9. Przewinienia o charakterze chuligańskim	-	3	3	-	-	-	-	-	-	-	-	-	-	-	1	1
10. Naruszenie przepisów ubiorczych i reguł zachowania się	-	-	-	-	-	-	-	-	-	-	-	-	-	-	-	-
11. Wykroczenia - karno-administracyjne	-	-	1	1	-	1	1	-	-	-	1	1	-	-	-	-
12. przewi-																
13. Inne																
14. R a z e m	82	11	11	13	84	2	2	2,5	47	3	3	7	32	1	1	3
15. w tym przewinienia popełnione w stanie nietrzeźwym	-	3	3	-	-	-	-	-	-	-	-	-	-	-	2	2
16. w tym przewinienia popełnione w stanie nietrzeźwym																

Nazwa komórek organizacyjnych	Kursy Chem.			Kursy Inżynier.			Kursy WOPK			Kursy LO			Kursy ZWL			
	Stan faktyczny	Ilość ukaranych	w tym czł. I kandyd. partii	% w stos. do wszystkich czł. I kandyd. partii	Stan faktyczny	Ilość ukaranych	w tym czł. I kandyd. partii	% w stos. do wszystkich czł. I kandyd. partii	Stan faktyczny	Ilość ukaranych	w tym czł. I kandyd. partii	% w stos. do wszystkich czł. I kandyd. partii	Stan faktyczny	Ilość ukaranych	w tym czł. I kandyd. partii	% w stos. do wszystkich czł. I kandyd. partii
Rodzaj przewinienia																
1. Samowolne oddalenia																
2. Spóźnienia z przepustek, urlopów, podróży służbowych itp.			1				1				1					
3. Naruszenie przepisów służby wewn. i wartowniczej																
4. Niebabe i nienależyte wykonywanie rozkazów																
5. Zaniebywanie i niedopełnianie obowiązków służbowych											4			3	3	
6. Naruszenie zasad poszanowania przełożonych i starszych stopniem																
7. Przewinienia związane z eksploatacją pojazdów mechanicznych																
8. Niebabe stosunek do powierzonego sprzętu i mienia wojskowego																
9. Przewinienia o charakterze chuligańskim							1									
10. Naruszenie przepisów ubiorczych i reguł zachowania się																
11. Wykroczenia - karno-administracyjne		2	2				1								1	1
12.																
13.																
14.																
15. Razem	33	2	2	6	38	3	3	8	45	5	5	11	63	5	5	8,5
16. w tym przewinienia popełnione w stanie nietrzeźwym							1									

Nazwa komórek organizacyjnych	Komp. Obsl. i Ochrony			Kompania Łączności			Kompania Samoobrodowa			Wojsk. Inst. Chem. i Radiometrii		
	Stosunek Faktyczny	Ilość ukaranych	w tym cz. I kandyd. partyi	% w stos. do wszystkich cz. I kandyd.	Stosunek Faktyczny	Ilość ukaranych	w tym cz. I kandyd. partyi	% w stos. do wszystkich cz. I kandyd.	Stosunek Faktyczny	Ilość ukaranych	w tym cz. I kandyd. partyi	% w stos. do wszystkich cz. I kandyd.
Rodzaj przewinienia												
1. Samowolne oddalenia	-	9	-	-	-	3	-	-	-	3	1	-
2. Spóźnienia z przepustek, urlopów, podróży służbowych itp.	-	9	-	-	-	1	-	-	-	2	1	-
3. Naruszenie przepisów służby wewn. i wartowniczej	-	4	-	-	-	11	-	-	-	2	1	-
4. Niedbałe i nienależyte wykonywanie rozkazów	-	10	-	-	-	1	-	-	-	8	-	-
5. Zaniedbywanie i niedopełnianie obowiązków służbowych	-	8	-	-	-	12	-	-	-	1	-	-
6. Naruszenie zasad poszanowania przełożonych i starszych stopniem	-	8	-	-	-	1	-	-	-	1	-	-
7. Przewinienia związane z eksploatacją pojazdów mechanicznych	-	-	-	-	-	3	-	-	-	1	-	-
8. Niedbały stosunek do powierzzonego sprzętu i mienia wojskowego	-	5	-	-	-	4	-	-	-	1	-	-
9. Przewinienia o charakterze chuligańskim	-	-	-	-	-	4	-	-	-	1	-	-
10. Naruszenie przepisów ubiorczych i reguł zachowania się	-	1	-	-	-	1	-	-	-	2	-	-
11. Wykroczenia - karno-administracyjne	-	9	-	-	-	6	-	-	-	7	1	-
12.												
13.												
14.												
15. Razem	136	63	-	-	78	47	-	-	76	46	29	5
16. w tym przewinienia popełnione w stanie nietrzeźwym	-	9	-	-	-	6	-	-	-	25	1	-

ZAKOŃCZENIE ROKU SZKOLENIA NA WUML

Zgodnie z planem Organu Partyjno-Politycznego w Akademii Sztabu Generalnego zakończony został w miesiącu maju kolejny rok szkolenia na Wieczorowym Uniwersytecie Marksizmu-Leninizmu.

Egzamin końcowy za dwuletni okres studiów zdało 23 uczestników, w tym 4 oficerów, 5 chorążych, 14 podoficerów zawodowych. Egzamin roczny zdało 30 uczestników z tego: 4 oficerów, 4 chorążych, 22 podoficerów zawodowych.

W toku trwania pierwszego roku studiów 11 słuchaczy z tego: 1 oficer, 2 chorążych i 8 podoficerów zawodowych zrezygnowało z dalszych studiów, tłumacząc się słabym przygotowaniem do tych poważnych studiów oraz dużym obciążeniem obowiązkami służbowymi.

Sekretariat Komitetu Uczelnianego PZPR podane motywy rozpatrzył i część z nich faktycznie była uzasadniona. Większość jednak rezygnujących studia przerwała z powodów mało uzasadnionych. Winę za ten stan rzeczy ponoszą m.in. Komitety POP i przełożeni, którzy niekiedy za mało oddziaływali i interesowali się postępani w nauce.

Omawiając jednak całokształt studiów zarówno I, jak i II roku nauki stwierdzić należy, że zaangażowanie towarzyszy w proces podnoszenia poziomu swojej wiedzy było bardzo duże.

Wielu towarzyszy z dużym samozaparciem i poświęceniem czasu osobistego przygotowywało się do zajęć i studiowania zalecanej literatury. Uzyskane wyniki potwierdzają, że przytłaczająca większość uczestników szkolenia dobrze zrozumiiała cele stawiane przed nimi, właściwie podeszła do opanowania przerabianego programu.

Niektórzy towarzysze w trakcie studiów napotykali na szereg trudności opiekywnych i subiektywnych, ale nie załamywali się i wytrwale uczęszczali na zajęcia i ukończyli studia. Wykonując nieraz napięte zadania służbowe godzili pracę z nauką.

W trakcie przerabiania programu na I rok szkolenia uznano, że największe trudności towarzysze mieli z opanowaniem takich przedmiotów, jak: "Doktryny polityczne XX w." i "Wybrane

zagadnienia socjologii wojska". Inne przedmioty nie sprawiały słuchaczom większych trudności. Wynikało to po pierwsze ze zbyt słabych podstaw części towarzyszy do zrozumienia bardzo poważnych problemów, jakie obejmują te przedmioty; po drugie - część towarzyszy słuchaczy I roku WUML-u /nie zawsze ze swojej winy/ opuściła niektóre wykłady czy seminaria, a potem trudno im było nadrobić przy samodzielnym studiowaniu zaległe tematy; po trzecie - nie wszyscy korzystali w pełni z organizowanych konsultacji, a przecież organizowano konsultacje po to, aby wyjaśnić mniej zrozumiałe problemy i sprawy.

W sumie pozytywnie ocenia się postawę towarzyszy w trakcie studiów, szczególnie na drugim roku szkolenia widać było znacznie większe zainteresowanie, lepszą frekwencję i sumien - niejsze przygotowywanie się do zajęć. Pozytywnym zjawiskiem w ostatnim roku nauki było też to, że wszyscy towarzysze, któ - rzy studia podjęli - ukończyli je.

I tak 15 towarzyszy w wyniku egzaminu końcowego otrzymało oce - ny bardzo dobre i 8 oceny dobre.

Wszyscy towarzysze, którzy przed dwoma laty podjęli stu - dia na WUML-u wykazali wysoką dojrzałość polityczną i właściwe zrozumienie uchwał VI Zjazdu naszej Partii w dziedzinie kształ - cenia się, a także dyrektywy szkoleniowej Ministra Obrony Na - rodowej, która nakazuje wszystkim podwyższyć do końca 1975 r. wykształcenie o jeden stopień oraz podnosić i rozwijać bar - dziej wszechstronnie świadomość ideowo-polityczną żołnierzy, a przede wszystkim kadry zawodowej.

Sprawa ta nabiera dziś szczególnego znaczenia. Wzrost wiedzy, świadomość ideowo-polityczna są przede wszystkim po - trzebne dla pogłębienia motywacji i postaw niezbędnych obywa - telowi socjalistycznego państwa, a zwłaszcza obywatelowi w mun - durze, który winien dobrze zrozumieć istotę współczesnych zja - wisk społeczno-politycznych oraz umieć we własnym środowisku w pracy kierować się ogólnymi interesami państwa, wykazywać właściwą postawę obywatelską.

Poważny wpływ na powyższe sprawy miały właśnie dwuletnie studia na Wieczorowym Uniwersytecie Marksizmu-Leninizmu.

Zdobytą na WUML-u wiedzę obecnie towarzysze winni wyko - rzystać w swej codziennej pracy, powinna ona pomagać w zrozu -

mieniu istotnych przemian społeczno-politycznych w naszym kraju i świecie.

Wszyscy absolwenci powinni krzewić w swoich środowiskach, w pracy z podwładnymi linię naszej Partii, sami jeszcze lepiej wykonywać powierzone zadania partyjne i służbowe, co będzie miało odpowiedni wpływ na szybszy rozwój naszej socjalistycznej Ojczyzny oraz wzmacnianie gotowości obronnej naszych Sił Zbrojnych.

Z a ł o ż e n i a

rozmów indywidualnych w partii w 1973 roku

Rozmowy indywidualne z członkami i kandydatami partii, stały się już trwałym doświadczeniem i metodą pracy ideowo-wychowawczej partii.

Zgodnie z Uchwałą VI Zjazdu PZPR indywidualne rozmowy należy przeprowadzać corocznie, obejmując nimi 1/3 członków i kandydatów partii.

W związku z tym, również w 1973 roku instancje i organizacje partyjne przeprowadzą rozmowy indywidualne, kierując się zasadą koncentrowania ich w wytypowanych środowiskach i w określonym czasie, obejmując nimi całe składy POP bądź poszczególnych członków i kandydatów.

I. Cel i problematyka rozmów indywidualnych

Głównym celem kolejnej fazy rozmów indywidualnych powinno być pobudzanie i zwiększenie aktywności członków i organizacji partyjnych w realizacji uchwał partii, w rzetelnym wypełnianiu i przyspieszaniu wykonywania zadań społeczno-gospodarczych oraz pełna mobilizacja partii przed Krajową Konferencją Partyjną.

W każdym środowisku omówić należy w toku rozmów podstawowe problemy ideowo-wychowawcze, produkcyjne, i społeczno-zawodowe, które wynikają ze specyficznych warunków określonego zakładu czy instytucji. Akcentować należy obowiązek osobistego udziału każdego członka partii w realizacji zadań oraz propagowaniu i wyjaśnianiu polityki partii w swoim środowisku.

Wynikiem rozmów powinna być lepsza znajomość możliwości wzrostu udziału poszczególnych towarzyszy w działalności partyjno-politycznej oraz społeczno-gospodarczej.

Członkowie i kandydaci powinni w wyniku rozmów otrzymać wyraźnie sprecyzowane zadania. Rozmowy indywidualne powinny stwarzać okazję do konfrontacji statutowych zasad i obowiązków

POP oraz członków partii z faktyczną sytuacją i poziomem pracy partyjnej.

Rozmowy indywidualne należy wykorzystać dla pogłębienia wszelkich pozytywnych tendencji dynamizujących rozwój społeczno-gospodarczy, w szczególności takich jak: przyspieszenie realizacji inwestycji i wcześniejsze dochodzenie do założonych zdolności produkcyjnych, uzyskiwanie wyższej wydajności pracy, usprawnienie organizacji produkcji i podnoszenie kultury miejsca pracy.

Rozmowy indywidualne powinny także dopomóc we wdrożeniu ważnych decyzji Komitetu Centralnego partii dotyczących, pracy partii wśród młodzieży, zadań wobec Zw. Zaw. umacniania funkcji przedstawicielskich rad narodowych.

Celem rozmów indywidualnych jest również wykorzystanie tej formy oddziaływania dla rozszerzenia frontu walki jaką prowadzi partia przeciwko istniejącym niekorzystnym zjawiskom w sferze świadomości i życiu społeczno-gospodarczym, w szczególności zaś w takim jak: brak gospodarności, niska dyscyplina pracy, nadmierna fluktuacja czy nie uzasadniona absencja. Na tę problematykę należy zwrócić uwagę przede wszystkim w zakładach, które w ostatnim okresie uznać można za odstające w realizacji wyznaczonych im zadań.

Rozmowy powinny odbywać się w atmosferze szczerości, wzajemnej życzliwości i kształtować poczucie współodpowiedzialności za pracę partyjną. Taki klimat rozmów powinien sprzyjać otwartej partyjnej krytyce występujących słabości oraz sformułowaniu w związku z tym konstruktywnych opinii i wniosków.

II. Zakres rozmów indywidualnych

Zgodnie z założonymi celami rozmowy indywidualne z członkami i kandydatami partii w 1973 roku należy przeprowadzić w następujących organizacjach partyjnych oraz środowiskach członków partii.

- A/ - ze wszystkimi członkami i kandydatami partii w przedsiębiorstwach budowlanych, biurach projektowych, służbach inwestorskich, a także w przemyśle materiałów budowlanych
- ze szczególnym zwróceniem uwagi na terminowość realizacji inwestycji oraz problematykę oszczędności materiałowej.
Rozmowy należy przeprowadzić w czerwcu - lipcu br.

B/ - Ze średnim dozorem w zakładach przemysłowych - ze szczegól -
nym uwzględnieniem jego roli w kształtowaniu poczucia
dyscypliny społecznej i produkcyjnej oraz uzyskania jego
wyższego zaangażowania w pracę wychowawczą i kształtowa -
nie socjalistycznych stosunków międzyludzkich w kolekty -
wach pracowniczych.

Rozmowy te należy odbyć w III kwartale br.

- Z członkami partii w organach wykonawczych instancji cen -
tralnych, wojewódzkich, powiatowych, zakładowych i gmin -
nych związków młodzieży oraz pracownikami aparatu organi -
zacji młodzieżowych w celu pogłębienia i konkretyzacji
świadomości zadań wynikających z decyzji VII Plenum KC.

- Z członkami organów wykonawczych instancji związkowych
/CRZZ, ZG ZZ, WRZZ i PRZZ/, pracownikami aparatu związków
zawodowych oraz mężami zaufania i członkami rad zakłado -
wych w celu określenia zadań wynikających z uchwały Biura
Politycznego KC "O zadaniach związków zawodowych w rozwi -
janiu budownictwa socjalistycznego".

Rozmowy te należy przeprowadzić w czerwcu i lipcu 1973 r.
Z radnymi wszystkich szczebli rad narodowych, w związku z
wyborami do rad narodowych. Przedmiotem rozmów powinny
być przede wszystkim sprawy związane z umacnianiem orga -
nów przedstawicielskich, a także służyć powinny określeniu
perspektyw wykorzystywania przez radnych zdobytego doświad -
czenia w pracy społecznej.

Rozmowy te należy przeprowadzić w IV kwartale br.

- Ze wszystkimi członkami i kandydatami partii w środowisku
dziennikarskim, również z częścią dziennikarzy bezpartyj -
nych, na temat zadań i obowiązków prasy, radia i telewizji
w rozwoju ofensywy ideologicznej i kształtowania świado -
mości społecznej.

Rozmowy te należy przeprowadzić w okresie czerwiec - li -
piec br.

- Ze wszystkimi członkami i kandydatami partii w sądownic -
twie, prokuraturze, organach NIK, PIH i IKR, na temat za -
dań w umacnianiu praworządności socjalistycznej, dyscypli -
ny państwowej i społecznej.

Rozmowy te należy przeprowadzić - czerwiec-lipiec br.

Szczegółową problematykę merytoryczną i zakres rozmów w tych środowiskach przedstawią zainteresowane Wydziały KC.

C/ Rozmowy indywidualne z członkami i kandydatami partii należy przeprowadzić:

- w zakładach i przedsiębiorstwach, w tym także spółdzielczości pracy, które w okresie 5 miesięcy br. nie wykonały planów produkcyjnych lub gdzie wystąpiły niekorzystne relacje ekonomiczne. Dotyczy to także zakładów charakteryzujących się złym stanem dyscypliny społecznej i organizacji pracy, nieoszczędną gospodarką materiałami i surowcami oraz niską jakością produkcji.
Rozmowy te powinny się odbyć w czerwcu i lipcu br., a jeśli zajdzie potrzeba również w IV kwartale br.
- Instancje partyjne /KP, KW/ przeprowadzą rozmowy z wszystkimi członkami partii w tych zakładach pracy i instytucjach, gdzie miały miejsce afery gospodarcze i przestoje w pracy.
- KW /ewentualnie przy pomocy odpowiednich Wydziałów KC/ z kadrą kierownictw instancji partyjnych i rad narodowych w tych powiatach, gdzie wymaga tego aktualna sytuacja społeczno-gospodarcza i polityczna.
- KW przeprowadzą rozmowy profilaktyczne z kierownikami władz powiatowych /KP, rady narodowe, instytucje obsługujące rolnictwo/, gdzie w ubiegłym roku niewłaściwie przebiegały prace żniwne lub gdzie aktualnie stan przygotowań do tegorocznych prac polowych i żniw jest niezadowolający.
Rozmowy powyższe powinny odbyć się w czerwcu br.

Komiteły wojewódzkie określają we własnym zakresie objęcie rozmowami innych środowisk i grup społeczno-zawodowych zgodnie z potrzebami i warunkami terenowymi, ze szczególnym uwzględnieniem członków partii zatrudnionych w drobnym przemyśle i spółdzielczości oraz tych towarzyszy, których nie objęto rozmowami w okresie poprzednich lat.

x

x

x

Sekretariat KC zlecił jednocześnie, by w zakładach produkcyjnych Zarządy Zakładowe ZMS przeprowadziły rozmowy indywidualne z wszystkimi członkami ZMS.

III. Zasady organizacyjne rozmów

Rozmowy indywidualne z członkami i kandydatami partii przeprowadzą 3-4 osobowe zespoły aktywu powoływane przez egzekutywy instancji partyjnych. Do licznie duży POP/OOP powołuje się kilka zespołów. Przyjmuje się, że jeden zespół powinien przeprowadzić nie więcej niż 30 rozmów.

W składzie zespołu powinien znaleźć się: członek instancji partyjnej, członek egzekutywy danej POP oraz działacz partyjny znający problematykę środowiska, zakładu, instytucji w której przeprowadza się rozmowy. Do zespołów prowadzących rozmowy z członkami partii w zakładach małych, spółdzielczych powinna być szerzej wykorzystywana partyjna kadra robotnicza zakładów kluczowych.

Należy podać do wiadomości ogółu członków partii w POP lub środowisku zasady i cel rozmów indywidualnych i przedstawić skład zespołów przeprowadzających rozmowy.

Zespoły, przed rozpoczęciem rozmów, powinny zebrać niezbędne opinie o członkach i kandydatach partii.

Wykorzystując wszystkie cenne i pożyteczne doświadczenia z przeprowadzonych już w partii rozmów, należy zwrócić uwagę na to, by nie sprowadzały się one do nieobowiązującej wymiany zadań, by oceny nie dotyczyły jedynie formalnych przejawów aktywności towarzyszy /udział w zebraniu, płacenie składek, zabranie głosu w dyskusji/. Oceny postawy i udział w życiu partii, towarzysza z którym prowadzi się rozmowę, muszą być rzeczowe, konkretne, obiektywne i zindywidualizowane. W zależności od wagi i znaczenia ustalonych w toku rozmów ocen i wniosków, zespół sporządza zwięzłą notatkę, która pozostaje w dokumentacji POP, lub przekazuje się ją instancji partyjnej wyższego szczebla.

Zgłaszane w trakcie rozmów wnioski, odnoszące się zarówno do pracy POP, jak również wyższych władz partyjnych i administracyjnych powinny być bieżąco analizowane przez instancje partyjne i po uznaniu ich zasadności przekazane do realizacji.

Po zakończeniu rozmów, ocena ich wyników powinna być przedstawiona na zebraniu podstawowej organizacji partyjnej /lub w przypadku radnych zespołowi partyjnemu radnych/ przez zespół prowadzący rozmowy.

Instancje partyjne mają obowiązek kierowania przebiegiem rozmów i kontrolowania sposobu ich przeprowadzania.

KW ustali z KP /M,D/ formy i częstotliwość informacji o przebiegu rozmów na ich terenie. KW przesyłać będzie informacje na ten temat w trybie i terminach ustalonych przez Wydział Organizacyjny KC.

Wykonano w 40 egz.

Egz.nr 1-40 Bibl.Tajna

Wyk.: płk Gierczak

Druk: PK, dn. 2.09.73 r.

Nr ks. pf-1535/pf-2896/WW.

24

О К У П И В О С
BIBLIOTEKI SZKOLENIOW
KADRY SZTABU GERALNE
gen. broni K. Świerczewski

№ 38911

