

Grey Scale #13



A 1 2 3 4 5 6 M 8 9 10 11 12 13 14 15 B 17 18 19

*C*  
AKADEMIA SZTABU GENERALNEGO WP  
im. gen. broni Karola Świerczewskiego

KATEDRA OBRONY TERYTORIUM KRAJU *DO UZYTKU*

*popr.*

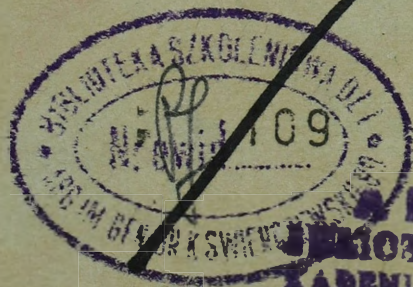
**POUFNE**

Egz. Nr.....1

plk dr D. KUBAJEWSKI

WŁAŚCIWOŚCI BOJOWYCH DZIAŁAŃ  
PRZECIWDYWERSYJNYCH

Skrypt



**ARCHIWUM**  
BIBLIOTEKI SZKOLENIOWEJ  
AKADEMII SZTABU GENERALNEGO  
im. gen. broni K. Świerczewskiego

*38567*

WARSZAWA

KWIECIEŃ

1975

*38567*



ca

90.73

**AKADEMIA SZTABU GENERALNEGO WP**  
im. gen. broni Karola Świerczewskiego

**KATEDRA OBRONY TERYTORIUM KRAJU**

DO UŻYTKU  
SŁUŻBOWEGO

popr.

**POUFNE**

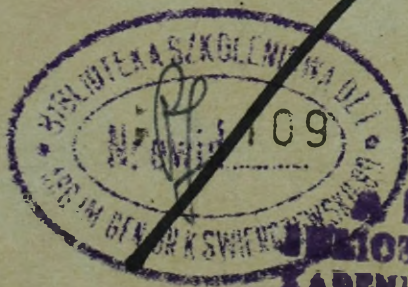
Egz. Nr.....1

płk dr D. KUBAJEWSKI

**WŁAŚCIWOŚCI BOJOWYCH DZIAŁAŃ  
PRZECIWDYWERSYJNYCH**

**Skrypt**

738567



**ARCHIWUM  
BIBLIOTEKI SZKOLENIOWEJ  
AKADEMII SZTABU GENERALNEGO  
im. gen. broni K. Świerczewskiego**

738567

WARSZAWA

KWIECIEŃ

1975

738567

E R R A T A

Str.	Wiersz		Jest	Winno być	Uwagi
	od góry	od dołu			
5	16	-	ficznej	gicznej	
7	-	514	specjalnego przeznaczenia	specjalna	odnośnik 3
10	4	-	liczyć z tego	liczyć się z tym	
14	14	-	sposobów maskowania przedsięwzięć ochronnych	przedsięwzięć ochronnych, sposobów maskowania	
19	-	2	zmisze-	zmusze-	
22	14	-	przykładu rozmieszczone	przykładu są rozmieszczone	
22	-	8	doprowadzenia	doprowadzenie	
23	-	7	działań, Jest	działań. Jest	
26	-	11	organizatorami, przeciwdywersyjnych działań	organizatorami działań	
27	-	8	wrowości	wrowość	
30	-	12	w terenie lekkich	w terenie, lekkich	
43	-	1	niebojowych przeciwdywersyj-	niebojowych przedsięwzięć przeciwdywersyj-	
52	3	-	pozostają	pozostała	
59	-	11	specjalnego przeznaczenia.	specjalnych.	

AKADEMIA SZTABU GENERALNEGO WP  
im. gen. broni K. Świerczewskiego

KATEDRA OBRONY TERYTORIUM KRAJU

POUPNE

Egz. nr ....

1

*9ml. nr 72657*

płk dr D. KUBAJEWSKI

"WŁAŚCIWOŚCI BOJOWYCH DZIAŁAŃ  
PRZECIWDYWERSYJNYCH"

Skrypt

ARCHIWUM  
BIBLIOTEKI SZKOLENIA  
AKADEMII SZTABU GENERALNEGO  
im. gen. broni K. Świerczewskiego



*38567*

WARSZAWA

L u t y

1975 r.

## SPIS TREŚCI

	Str.
1. Ogólne założenia prowadzenia działań dywersyjnych przez siły NATO .....	6
2. Miejsce bojowych działań przeciwdywersyjnych w systemie obrony przeciwdywersyjnej.	12
3. Postawa ludności a bojowe działania przeciwdywersyjne .....	16
4. Taktyka bojowych działań przeciwdywersyjnych .....	18
4.1. Działania zaczepne .....	19
4.2. Działania ochronno-obronne .....	30
5. Niektóre problemy organizacji bojowych działań przeciwdywersyjnych .....	37
6. Prowadzenie bojowych działań przeciwdywersyjnych .....	48
7. Bibliografia .....	53
8. Załączniki nr nr 1-12 .....	
Nr 1. Miejsce działań dywersyjnych w systemie pojęciowym wojny specjalnej wg poglądów zachodnich.	
2. Organizacja grupy specjalnej USA.	
3. Organizacja batalionu specjalnej służby powietrznej W. Bryt.	
4. Ośrodki szkolenia i pododdziały sił specjalnych Bundeswehry.	
5. Charakterystyczne przykłady działań dywersyjnych w ostatnich konfliktach zbrojnych.	

6. Miejsce i rola obrony przeciwdywersyjnej w obronie terytorium kraju i zabezpieczenie wojsk /operacyjnych i OTK/.
7. Wariant ugrupowania brygady manewrowej do działań rozpoznawczych.
8. Wariant organizacji działań rozpoznawczych przez kp.
9. Wariant organizacji działań pościgowych.
10. Jeden z wariantów organizacji działań likwidacyjnych.
11. Wariant organizacji ochrony i obrony ważnego obiektu.
12. Wariant ochrony i obrony odcinka trasy komunikacyjnej.

Współczesne środki walki spowodowały znaczne rozszerzenie strefy frontowej oraz zwiększyły możliwość oddziaływania na tyły walczących wojsk i na głębokie zaplecze<sup>1/</sup>. Jedną z form tego oddziaływania są działania dywersyjne, które w państwach NATO są traktowane jako część składowa tzw. "wojny specjalnej".

Przygotowaniom do prowadzenia wojny specjalnej, obejmującej między innymi dywersję ideologiczną, prowadzoną w sferze psychicznej i dywersję bojową, prowadzoną w sferze fizycznej<sup>2/</sup> udziela się szczególnie wiele uwagi od czasu ukształtowania się doktryny "elastycznego reagowania". W ramach tych przygotowań rozbudowano istniejące i sformowano wiele nowych jednostek wojny psychologicznej i jednostek wojsk specjalnych. Problematykę wojny specjalnej wprowadza się również do programów szkolenia całych sił zbrojnych.

W skrypcie są omawiane jedynie zagadnienia związane z prowadzeniem i zwalczaniem dywersji bojowej, dlatego też w tym tylko kontekście należy rozumieć używane w nim pojęcia "działania dywersyjne", "obrona przeciwdywersyjna" i "działania przeciwdywersyjne".

---

1/ B.Chocha: "Obrona terytorium kraju", wyd. MON, Warszawa 1965, s. 13.

2/ Miejsce działań dywersyjnych w systemie pojęciowym wojny specjalnej wg poglądów zachodnich podano w załączniku nr 1.

## 1. Ogólne założenia prowadzenia działań dywersyjnych przez siły NATO

Zgodnie z przyjmowanymi w państwach NATO założeniami działania dywersyjne mogą być prowadzone przez siły specjalnie do tego przeznaczone lub przez wydzielone pododdziały ze związków taktycznych. Mogą je też prowadzić wojska powietrznodesantowe, zbrojne podziemie /siły partyzanckie/ i rozbite pododdziały wojsk regularnych.

Specjalnie przeznaczonymi do działań dywersyjnych są:

- wojska specjalne;
- pododdziały dywersyjno-rozpoznawcze.

Wojska specjalne są zaliczane do elitarnych i najlepiej przygotowanych sił dywersyjnych. Przewiduje się wykorzystywać je do prowadzenia działań na głębokim zapleczu, podporządkowując jednostki tych wojsk dowództwom Teatru Działań Wojennych. Niekiedy jednak poszczególne jednostki /oddziały, pododdziały/ mogą być podporządkowywane dowództwom związków operacyjnych i działać na korzyść tych związków /grup armii, a niekiedy nawet armii/.

Na Europejskim TDW wojskami specjalnymi dysponują siły zbrojne USA, Wielkiej Brytanii, RFN, Francji i Belgii.

Siły zbrojne Stanów Zjednoczonych dysponują największą ilością tego rodzaju wojsk. Wojska te są zorganizowane w grupy specjalne, których organizację i skład przedstawia załącznik nr 2. - 5.56.

Do działań w Europie przeznaczona jest 10 GSP,

która przez dłuższy czas stacjonowała w Bad Toltz na terenie RFN /obecnie znajduje się tam tylko jedna kompania tej grupy/. Szereg danych wskazuje, że dla wzmocnienia 10 GS przewiduje się wykorzystanie sił również 6 GS. Na wybrzeżach mogą być wykorzystywane pododdziały specjalne sił morskich /płetwonurków - minierów/.

Podstawową jednostką przeznaczoną do prowadzenia działań na tyłach przeciwnika jest zespół operacyjny "A"<sup>3/</sup>. Jest on przygotowywany do organizowania, szkolenia i kierowania działalnością grup rekrutowanych spośród ludności zamieszkałej w rejonie działania zespołu, jak również do wykonywania akcji dywersyjnych siłami zespołu. Stąd też są dane, że do sił specjalnych są werbowani uchodźcy /uciekiniery itp./ z krajów, w których będą następnie prowadzili działalność, jak też, że szczególnie wiele uwagi poświęca się nauczaniu języków tych krajów.

Regulaminy określają, że zespół "A" może prowadzić działania na obszarze około 800 km<sup>2</sup>.

Pododdziały mogą rozwijać swoją działalność w oparciu o sieć współpracowników, którzy w ramach działalności wywiadowczej mogą być zwerbowani jeszcze w okresie pokoju.

---

3/ Często traktowany jako drużyna specjalnego przeznaczenia i nazywany grupą dywersyjno-rozpoznawczą /choć ze składu osobowego zespołu mogą być organizowane dwie grupy dywersyjno-rozpoznawcze/.

W siłach zbrojnych Wielkiej Brytanii rolę tego rodzaju wojsk spełniają jednostki specjalnej służby powietrznej /zorganizowane w bataliony/ i komandosów piechoty morskiej. Organizację batalionu specjalnej służby powietrznej przedstawia załącznik nr 3. 5.57.

W oparciu o doświadczenia amerykańskie w latach sześćdziesiątych przystąpiono do organizowania i szkolenia pododdziałów dywersyjnych w siłach zbrojnych RFN. W batalionach brygad powietrznodesantowych zorganizowane zostały grupy dywersyjno-rozpoznawcze w składzie po około 20 ludzi.<sup>4/</sup>

We francuskich siłach zbrojnych istnieje samodzielny pułk komandosów, przeznaczony do zadań dywersyjnych. Odpowiednikiem jego w siłach zbrojnych Belgii jest batalion komandosów w pułku parakomandosów.

Pododdziały dywersyjno-rozpoznawcze występują w siłach zbrojnych Stanów Zjednoczonych i RFN jako korpusne kompanie dalekiego rozpoznania. Kompanie te są przeznaczone do prowadzenia działań na korzyść korpusów, w ich pasach działania. Zasięg ich działania będzie zatem ograniczony głębokością zadań realizowanych przez korpusy. Nie wyklucza się jednak możliwości użycia kompanii dalekiego rozpoznania również na dalekim zapleczu.

---

4/ W korpusach zorganizowano kompanie, o których podaje się bardziej szczegółowe dane przy omawianiu pododdziałów dywersyjno-rozpoznawczych.

Każda kompania dalekiego rozpoznania może wydzielić 24 sekcje /grupy/ dalekiego rozpoznania w składzie od 4 do 7 żołnierzy. Organizację kompanii zachodnoniemieckiej i skład wydzielanych przez nią sekcji /grup/ przedstawia załącznik nr 4. 5.18

Obok sił specjalnych i pododdziałów dywersyjno-rozpoznawczych do prowadzenia tego rodzaju działań mogą być tworzone nieetatowe grupy dywersyjne. Przygotowania w tym zakresie szczególnie intensywnie prowadzi się w siłach zbrojnych RFN, organizując w tym celu szereg ośrodków szkolenia dywersyjnego /załącznik nr 4/. Przewiduje się tam wydzielanie grup dywersyjnych już od szczebla batalionu. W oddziałach i związkach taktycznych zakłada się wykorzystywanie do tego celu zwłaszcza pododdziałów rozpoznawczych.

Nieetatowe grupy dywersyjne będą prowadziły działania na korzyść swoich oddziałów i związków, a więc z reguły w taktycznej strefie działań.

Siły kierowane do wykonania zadań dywersyjnych mogą być przerzucane do rejonu działań drogą powietrzną, morską bądź lądową. W wypadku, gdy rejonem ich działania ma być teren, z którego mają wycofać się własne wojska, siły dywersyjne mogą być pozostawione w czasie wycofywania się wojsk.

Po przerzuceniu do rejonu działań grupa dywersyjna organizuje bazę, która ma umożliwić bytowanie na terenach przeciwnika /stwarzać warunki dla odpoczynku, leczenia rannych i chorych, przechowywania części sprzętu/ i stanowić odskocznię

dla prowadzenia działań. Regulaminy<sup>5/</sup> zalecają, aby na miejsce rozlokowania bazy wybierać tereny mało uczęszczane /zalesione, górzyste/. Należy jednak liczyć z tego, że mogą one być również organizowane w dużych skupiskach ludzkich.

*Don. 47061*

Działania dywersyjne - ogólnie rzecz biorąc - polegają na przeszkadzaniu przeciwnikowi w realizacji jego zamierzeń wojennych. Siły dywersyjne osiągają to poprzez: dokonywanie niszczeń obiektów bądź urządzeń mających znaczenie militarne, gospodarcze i polityczne, a zwłaszcza na trasach i węzłach komunikacyjnych, oraz liniach i węzłach łączności; nękanie i zadawanie strat siłom zbrojnym przeciwnika, jego administracji, siłom porządku i bezpieczeństwa oraz aktywowi politycznemu; uprowadzanie poszczególnych osób lub uwalnianie jeńców lub więźniów; przechwytywanie zaopatrzenia przeciwnika. Siły dywersyjne mogą być bardzo skutecznie wykorzystywane w czasie przygotowania i prowadzenia operacji /działań/ desantowych /powietrznych i morskich/ oraz do rozpoznawania celów dla uderzeń lotnictwa i broni raketowej.

Cele stawiane przed siłami przerzucanymi na tyły przeciwnika mogą być realizowane przez skład osobowy pododdziału /zespołu/ dywersyjnego bądź też przez grupy /osoby/ angażowane do działalności dywersyjnej przez te pododdziały /zespoły/ spośród miejscowej ludności.

---

5/ "Wojna partyzancka i działania wojsk specjalnego przeznaczenia" /tłum. z ang./, wyd. Zarząd II Sztabu Generalnego, W-wa 1960.

Działania w oparciu o grupy pozyskiwane spośród miejscowej ludności mogą być organizowane zwłaszcza przez pododdziały wojsk specjalnych, które są w tym zakresie intensywnie szkolone.

Wojska powietrznodesantowe mogą prowadzić działania dywersyjne realizując zadania "izolacji obszaru działań bojowych" lub w wypadku wymuszonego przejścia do walki w rozproszeniu /po rozbiciu/. Dywersyjną działalność tych wojsk - ze względu na przygotowywanie ich głównie do innych zadań - może cechować uciekanie się do rozstrzygnięć poprzez wykorzystanie siły ognia, rzadziej poprzez chytrą i podstęp.

Zbrojne podziemie /siły partyzanckie/ będzie stosowało dywersję jako jedną z form swego działania. Skuteczność prowadzonych przez nie działań będzie tym większa, im bardziej członkowie tego podziemia /partyzanci/ będą mieli oparcie wśród ludności.

Rozbite pododdziały wojsk regularnych /siły rozbitych desantów, zestrzelonych załóg samolotów itp/ mogą przejść do działań dywersyjnych zwłaszcza w wypadku braku możliwości przebiccia się do wojsk własnych.

Działania dywersyjne będą charakteryzowały się dużą ruchliwością sił dywersyjnych, umiejętnością maskowania się, unikaniem podejmowania przez nie walki oraz działaniem z zaskoczenia.<sup>6/</sup>

6/ Bardziej charakterystyczne przykłady działalności dywersyjnej w ostatnich konfliktach zbrojnych podano w załączniku nr 5.

## 2. Miejsce bojowych działań przeciwdywersyjnych w systemie obrony przeciwdywersyjnej

Przeciwdziałanie dywersji przyjęło się określać jako obronę przeciwdywersyjną. Celem obrony przeciwdywersyjnej jest wzbranianie przeciwnikowi prowadzenia działalności dywersyjnej oraz zwalczanie jego sił dywersyjnych.

Najbardziej skuteczne przeciwdziałanie w prowadzeniu przez przeciwnika dywersji to uniemożliwienie mu przerzutu sił dywersyjnych do wyznaczonych im rejonów działania. W wypadku dokonania takiego przerzutu głównymi zadaniami obrony przeciwdywersyjnej będą:

- niedopuszczenie do rozprzestrzeniania się sił dywersyjnych, nawiązywania przez nie kontaktów w terenie i rozwijania działalności organizacyjno-werbunkowej;

- wzbranianie siłom dywersyjnym prowadzenia rozpoznania oraz dokonywania aktów dywersji, a także organizowania działalności sabotażowej;

- zwalczanie wykrytych sił /pododdziałów, grup/ dywersyjnych.

Wykonanie podanych zadań wymaga:

a/ skoordynowania działania różnych sił i środków rozpoznania, wywiadu i kontrwywiadu w celu uzyskania niezbędnych informacji o przygotowaniu i przerzucie sił dywersyjnych, a także o ewentualnym tworzeniu się zbrojnego podziemia wśród miejscowej ludności;

b/ zapewnienia kontroli luk w ugrupowaniu bojowym wojsk i ochrony granic w celu uniemożliwienia przenikania sił dywersyjnych na tyły wojsk lub obszar kraju oraz śledzenie środków transportu powietrznego i morskiego, które mogą być wykorzystane do przerzutu sił dywersyjnych;

c/ utrzymania porządku na obszarach, które mogą być objęte działaniami dywersyjnymi poprzez egzekwowanie wykonawstwa zarządzeń /przepisów/ władz cywilnych i wojskowych;

d/ zorganizowania systemu wykrywania obecności przeciwnika w terenie /w tym również wykrywania i namierzania rozwijanych przez siły dywersyjne radiowych stacji nadawczo-odbiorczych/;

e/ zapewnienia ochrony i obrony obiektów, które mogą stać się przedmiotem działalności dywersyjnej przeciwnika;

f/ przestrzegania zasad organizacji zabezpieczenia przeciwdywersyjnego wojsk /w ramach bojowego i operacyjnego zabezpieczenia działań/ we wszystkich sytuacjach, w jakich mogą znaleźć się poszczególne jednostki;

g/ posiadania odpowiednio wyspecjalizowanych sił oraz odwołów przygotowanych do walki z siłami dywersyjnymi. 7/

---

7/ Por. "Użycie wojsk OTK w obronie przeciwdywersyjnej przegrupowujących się wojsk frontu oraz strefy tyłów operacyjnych rozwijanych na obszarze kraju", Biuletyn Informacyjny nr 1/101/, Warszawa 1971, s. 77 i Z. Krych: "Działania przeciwdywersyjne jednostek manewrowych MSW w systemie OTK", Wyd. MSW, Warszawa 1973.

Obrona przeciwdywersyjna zatem obejmuje szereg bardzo różnorodnych przedsięwzięć, przy czym część z nich jest realizowana również w okresie pokoju. Przedsięwzięcia te - ogólnie rzecz biorąc - mają charakter wywiadowczo-kontrwywiadowczy, polityczno-propagandowy, administracyjno-porządkowy, zapobiegawczo-ochronny i walki zbrojnej z siłami dywersyjnymi. Skuteczność przeciwdziałania dywersji prowadzonej przez przeciwnika będzie zatem zależna nie tylko od sprawności ochrony narażonych na dywersję obiektów i walki zbrojnej z siłami dywersyjnymi, ale również od postawy społeczeństwa, wyników stosowanych rygorów administracyjno-karnych, sposobów maskowania przedsięwzięć ochronnych i mylenia przeciwnika oraz nade wszystko od wyników pracy wywiadowczej i kontrwywiadowczej. Należy przy tym zaznaczyć, że przedsięwzięcia nie wymagające prowadzenia walki zbrojnej będą miały znaczenie nie mniejsze, a często nawet większe, niż działania bojowe.

Obrona przeciwdywersyjna jest organizowana zarówno w ramach obrony terytorium kraju, jak i przez wojska /tak operacyjne, jak i OTK/. Przeciwdziałanie dywersji prowadzonej na terytorium kraju prowadzi się w ramach utrzymania porządku i bezpieczeństwa publicznego, w wojskach - w ramach bojowego i operacyjnego zabezpieczenia działań /załącznik nr 6/.

Na terytorium kraju /jeżeli stanowi ono za -  
plecze/ główny ciężar odpowiedzialności za prze -

ciwdziałanie dywersyjnej działalności przeciwnika spada na organy i siły resortu spraw wewnętrznych. Siły zbrojne uczestniczą w przeciwdziałaniu dywersji poprzez zapewnianie ochrony i obrony obiektów wojskowych i części obiektów uznanych za ważne z obronnego punktu widzenia oraz organizację w jednostkach przebywających na obszarze kraju operacyjnego i bojowego zabezpieczenia wojsk, a w razie potrzeby również poprzez udzielanie /na podstawie porozumienia między MON i MSW/ pomocy siłom resortu spraw wewnętrznych /na zasadzie wzmacniania tych sił, a nie ich wyręczania/. W przypadku, gdyby działalność dywersyjna przybrała charakter działań militarnych, przerastających możliwości sił resortu spraw wewnętrznych, zadania związane ze zwalczaniem sił dywersyjnych mogą być powierzone siłom zbrojnym.

Użycie wojsk do prowadzenia bojowych działań przeciwdywersyjnych może mieć miejsce nie tylko w ramach obrony terytorium kraju. Wymagające tego sytuacje mogą powstawać również na froncie zewnętrznym /w strefie działań wojsk operacyjnych/. W obu przypadkach może przy tym zajść konieczność skierowania do tego rodzaju działań różnych jednostek, a więc nie tylko specjalizowanych w tej dziedzinie.

Doświadczenia z działań przeciwdywersyjnych, jak i bardzo im bliskich działań przeciwpartyzanckich wskazują, że zniszczenie sił przeciwnika w walce może być bardzo trudne. Łatwiejsze jest natomiast uzyskanie efektu w postaci zmuszenia sił

dywersyjnych do rezygnacji z wykonania postawio -  
nych przed nimi zadań, co osiąga się poprzez pozba-  
wienie ich oparcia w społeczeństwie, odcięcia od  
źródeł zaopatrywania, uniemożliwienie odpoczynku i  
"odebranie" czasu na przygotowanie akcji.

Trudności te stwarza taktyka działania sił  
dywersyjnych, która - ogólnie rzecz biorąc - polega  
na unikaniu otwartej walki. Będą one szczególnie  
odczuwalne zwłaszcza w wypadku zwalczania sił mają-  
cych poparcie miejscowej ludności.

Pokonywanie podanych trudności wymaga stworze-  
nia warunków, które zapewniałyby:

- ciągły dopływ z terenu informacji o siłach  
dywersyjnych;

- dużą ruchliwość sił prowadzących bojowe  
działania przeciwdywersyjne.

Stąd też skuteczność bojowych działań prze-  
ciwdywersyjnych w głównej mierze zależy od właści-  
wej organizacji rozpoznania i manewrowości sił,  
które te działania prowadzą. Rozwiązanie tych pro-  
blemów zapewnia bowiem maksymalne ograniczenie  
możliwości manewru sił przeciwnika w przestrzeni,  
a w konsekwencji ich umiejscowienie i likwidację.

### 3. Postawa ludności a bojowe działania przeciwdy- wersyjne

Postawa ludności warunkując powodzenie dzia-  
łań prowadzonych przez siły dywersyjne ma jedno -  
cześnie decydujący wpływ na wyniki działań prze-  
ciwdywersyjnych, a w szczególności przeciwdywer -

syjnych działań bojowych. Potwierdzeniem tego są doświadczenia z okresu minionej wojny światowej oraz walk prowadzonych po jej zakończeniu. Podobnie działały dywersyjne i szczególnie oddziały partyzanckie, które były popierane przez miejscową ludność nie tylko wykonywały stawiane przed nimi zadania ale potęgowały opór społeczeństwa.

W wypadku prowadzenia bojowych działań przeciwdywersyjnych na własnym terenie, zwłaszcza zaś wówczas, gdy są one prowadzone w ramach obrony terytorium kraju, winniśmy się spotkać nie tylko z przychylnym stosunkiem ludności, ale i z jej aktywnym poparciem. Poparcie to, sprzyjając zapewnieniu stałego dopływu aktualnych informacji o ruchach sił dywersyjnych w terenie będzie miało decydujący wpływ na zwiększenie skuteczności przeciwdziałania dywersyjnej działalności tych sił. W zakresie stosowania niebojowych przedsięwzięć przeciwdywersyjnych będzie to bowiem stwarzało warunki dla osiągnięcia większych efektów tych przedsięwzięć. W zakresie przeciwdywersyjnych działań bojowych będzie umożliwiało zwiększenie manewrowości sił prowadzących te działania.

Poparcie okazywane siłom prowadzącym bojowe działania przeciwdywersyjne na obszarze kraju znajdzie również odbicie w działalności istniejących formacji samoobrony. Członkowie specjalistycznych oddziałów samoobrony przeznaczonych do ochrony obiektów oraz służb porządkowo-ochronnych terenowych i zakładowych oddziałów samoobrony będą bo-

wiem brali udział w ochronie i obronie obiektów, które mogą stać się przedmiotem ataku dywersantów, jak też mogą być wykorzystywani w działaniach mających na celu ograniczenie swobody przemieszczania się sił dywersyjnych. Członkowie tych oddziałów i służb nierzadko pierwsi przystąpią również do zwalczania sił dywersyjnych.

Stosunku miejscowej ludności do działających sił dywersyjnych, a co za tym idzie, i do sił prowadzących bojowe działania przeciwdywersyjne nie należy traktować jako stanu niezmiennego. Może on bowiem ulegać zmianom zarówno w związku ze zmieniającą się sytuacją na froncie, jak i w wyniku stosunku sił dywersyjnych i sił prowadzących bojowe działania przeciwdywersyjne do miejscowej ludności. Zmiany w postawie ludności mogą również zachodzić w wyniku poznawania przez społeczeństwo motywów postępowania walczących stron.

Na skuteczność bojowych działań przeciwdywersyjnych będzie zatem miało decydujący wpływ nie tylko taktyczne przygotowanie sił prowadzących te działania, ale również postawa miejscowej ludności, jej stosunek do sił zwalczających dywersję.

#### 4. Taktyka bojowych działań przeciwdywersyjnych

Pomimo, że taktyka stosowana przez siły dywersyjne ma charakter zaczepny, a zwalczanie tych sił jest jednym z głównych zadań przeciwdywersyjnej obrony, to bojowe działania przeciwdywersyjne wymagają prowadzenie nie tylko działań obronnych.

Stawiany przed obroną przeciwdywersyjną cel może bowiem być zrealizowany jedynie wówczas, gdy w walce z siłami dywersyjnymi są stosowane tak działania obronne, jak i zaczepne. Więcej - bez prowadzenia działań zaczepnych nie można tego celu osiągnąć.

W dużym uproszczeniu bojowe działania przeciwdywersyjne polegają na przeciwstawianiu się oraz zapobieganiu dywersyjnym działaniom przeciwnika, a następnie zniszczenie jego sił. Przeciwstawianie się to ochrona i obrona obiektów, które mogą stać się przedmiotem dywersji. Zapobieganie - to umiejscowienie sił dywersyjnych, ograniczanie im swobody manewru oraz odcięcie dróg odwrotu i zaopatrzenia. Jest to więc działanie stwarzające warunki dla zniszczenia sił dywersyjnych. Stąd też bojowe działania przeciwdywersyjne dzieli się na dwa rodzaje: d z i a ł a n i a z a c z e p n e /określane również jako manewrowe/ i d z i a ł a n i a o c h r o n n o - o b r o n n e.

#### 4.1. Działania zaczepne

Przeciwdywersyjne działania zaczepne są podstawowym rodzajem bojowych działań przeciwdywersyjnych. Polegają one na stałym, intensywnym przeszukiwaniu zagrożonych obszarów przez silne, lekkie i ruchliwe pododdziały, które po wykryciu sił dywersyjnych - współdziałając z załogami ochraniającymi obiekty i odwodami - przechodzą do natychmiastowej akcji, mającej na celu wytrwały pościg, zniszczenie przeciwnika do walki oraz jego zniszczenie lub

wzięcie do niewoli.<sup>1/</sup> Taki sposób działania jest uwarunkowany taktyką działań dywersyjnych, która - ogólnie rzecz biorąc - polega na prowadzeniu działań drobnymi grupami na dużych przestrzeniach terenu oraz unikaniu otwartej walki.

Skuteczność działań zaczepnych wynika stąd, że jedynie ten rodzaj działań:

- stanowi groźbę dla sił dywersyjnych przeciwnika, gdyż zmusza te siły do ciągłej zmiany planów działania i stałego przemieszczania się oraz utrudnia im zakładanie i korzystanie z baz, utrzymywanie kontaktów z ośrodkami dyspozycyjnymi i zaopatrującymi;
- stwarza warunki dla niedopuszczenia do wykonania przez siły dywersyjne zamierzonych przez nie akcji /do przeszkodzenia tym siłom zanim się one rozwiną bądź zanim rozpoczęta akcja przyniesie wyniki/;
- może doprowadzić do tak znacznego fizycznego i moralnego wyczerpania sił dywersyjnych, że nie pozostanie im nic innego, jak tylko przyjąć nierówną walkę lub zrezygnować z działalności dy-

<sup>1/</sup> "Instrukcja o zasadach prowadzenia bojowych działań przeciwdywersyjnych" /Wyd. MON, 1974 r./ podaje "...polegają /one/ na stosowaniu w czasie i przestrzeni odpowiednich form i sposobów walki zmierzających do wykrycia i nawiązania styczności z siłami dywersyjnymi, ich zniszczenia lub wzięcia do niewoli".

wersyjnej i wycofać się z obszaru objętego bojowymi działaniami przeciwdywersyjnymi.

Doświadczenia, jakich dostarczają prowadzone dotychczas działania przeciwdywersyjne, wykazują, że uzyskanie w nich efektu w postaci zniszczenia sił przeciwnika w walce jest bardzo trudne. Szczególnie trudne jest to w walce z siłami prowadzącymi działania dywersyjne, które mają poparcie miejscowej ludności, /a więc zwłaszcza na obcym terenie opanowanym przez wojska/. Stąd też pierwszym, niejako bliższym celem bojowych działań przeciwdywersyjnych jest wzbronienie przeciwnikowi wykonania zadań dywersyjnych /sparaliżowanie dywersyjnej działalności nieprzyjaciela/ i zapewnienie skutecznej ochrony i obrony zagrożonym siłom bądź obiektom. Natomiast zmuszenie przeciwnika do podjęcia otwartej walki, dającej możliwość zniszczenia lub wzięcia do niewoli jego sił, jest drugim, niejako dalszym celem tych działań.

Trudności towarzyszące zmuszeniu rozproszonych sił dywersyjnych do podjęcia otwartej walki powodują to, że działania przeciwdywersyjne, zwłaszcza skierowane przeciwko siłom popieranym przez miejscową ludność, mają z reguły charakter działań długotrwałych. Czas ich trwania - mierzony będzie wówczas zazwyczaj nie dniami, a tygodniami i miesiącami. Niekiedy w takich przypadkach czas ich trwania może być mierzony nawet latami.

W zależności od rozwoju sytuacji, zagrożenia dywersyjnego, stopnia umiejscowienia sił dywersyj-

nych, warunków terenowych, ilości sił zaangażowa -  
nych do walki oraz zamiaru dowódcy kierującego  
przeciwdywersyjnymi działaniami zaczepnymi mogą  
być stosowane następujące formy:

- działania rozpoznawcze;
- działania pościgowe;
- działania blokujące;
- działania likwidacyjne.

Formy  
dz.  
zaczep.

Działania rozpoznawcze prowadzi się w celu  
zdobycia wiadomości o siłach dywersyjnych; ustale-  
nia miejsca ich przebywania. Mogą one ponadto być  
stosowane w celach profilaktycznych - w ramach za-  
bezpieczenia szczególnie zagrożonych rejonów, w  
których dla przykładu rozmieszczone stanowiska kie-  
rowania władz państwowych, stanowiska dowodzenia  
związków operacyjnych, szczególnie chronione urzą-  
dzenia lub w rejonach przyległych do dróg przemie-  
szczenia tego rodzaju obiektów, a niekiedy także  
na podejściach do dróg przegrupowania wojsk /załą-  
czniki nr nr 7 i 8/.

Działania pościgowe prowadzi się po natrafie-  
niu na ślady pobytu sił dywersyjnych w terenie.  
Mają one na celu doprowadzenia do uzyskania kon -  
taktu ogniowego z siłami dywersyjnymi i zmuszenie  
tych sił do związania się w walce, która umożli -  
wiłaby ich likwidację /załącznik nr 9/.

Działania blokujące prowadzi się zazwyczaj w  
powiązaniu z działaniami rozpoznawczymi, pościgowy-  
mi lub likwidacyjnymi w celu ograniczenia siłom  
dywersyjnym możliwości manewru bądź też, aby na

określonym kierunku uniemożliwić im wyjście z rejonu objętego działaniami. W wypadku próby przedarcia się sił dywersyjnych przez blokową rubież, działające na tej rubieży pododdziały podejmują walkę mającą na celu zniszczenie lub wzięcie do niewoli tych sił /załącznik nr 9/.

Działania likwidacyjne prowadzi się po stwierdzeniu przebywania sił dywersyjnych w określonym miejscu lub rejonie. Mają one na celu zniszczenie lub wzięcie do niewoli umiejscowionych sił dywersyjnych /załącznik nr 10/.<sup>1/</sup>

Działania rozpoznawcze i pościgowe ze względu na ich treść zadaniową, prowadzi się przede wszystkim w okresie realizacji celu bliższego bojowych działań przeciwdywersyjnych. Natomiast działania likwidacyjne są właściwe przede wszystkim okresowi, w którym realizuje się cel dalszy. Działania blokujące - jako uzupełniające wymienione uprzednio formy działań - stanowią pomocnicze działania zarówno w pierwszym, jak i w drugim okresie.

Nie oznacza to jednak, że nie będzie takich sytuacji, w których zajdzie potrzeba stosowania wszystkich form przeciwdywersyjnych działań zaczepnych zarówno w pierwszym, jak i w drugim okresie działań, Jest to umarunkowane tym, że rozwój działań, a zwłaszcza duża ruchliwość sił dywersyjnych będą wymagały przechodzenia w toku prowadzonych działań od jednej formy do drugiej, przy czym

1/ Poszczególne formy działania omawia się w dalszej części skryptu, dotyczącej prowadzenia bojowych działań przeciwdywersyjnych.

będzie to związane z ich wzajemnym przenikaniem się i uzupełnianiem. To stałe niejako wzajemne przeplatanie się różnych form działania, a co za tym idzie i stosowanych w ich ramach różnych sposobów działań /przeszukiwanie, zasadzki, zapory, pościgi, wypadki, okrążenia/ wymaga od sił przeciwdywersyjnych dużej ruchliwości. Wymaganie to warunkuje skuteczność przeciwdywersyjnych działań zaczepnych - nazywanych nie bez racji również manewrami/, bowiem daje możliwość "bić przeciwnika jego własną bronią" - stosując zasady taktyki leżącej u podstaw działań dywersyjnych.

Taktyka stosowana przez siły dywersyjne powoduje, że walka z tymi siłami metodami i sposobami działań typowymi dla działań regularnych nie może przynieść pożądanego efektu. Nieskuteczność tego rodzaju działań potwierdziły doświadczenia, w tym również z walk prowadzonych w naszym kraju z bandami UPA. Nie znaczy to jednak, że odrzucając zasady, metody i sposoby walki ogólnowojskowej, które nie znajdują zastosowania w bojowych działaniach przeciwdywersyjnych /np. przełamania, natarcia na kierunkach itp/ należy rezygnować ze stosowania tych spośród nich, które w określonej sytuacji mogą zapewnić siłom przeciwdywersyjnym powodzenie.

Do zasad stosowanych w działaniach ogólnowojskowych, które mają również zastosowanie w bojowych działaniach przeciwdywersyjnych należą: skupianie wysiłku na wykonanie określonego zadania, działanie z zaskoczenia, utrzymanie inicjatywy,

stałe posiadanie odwodów, umacnianie osiągniętego powodzenia. Należy jednak pamiętać, że sposoby działania, przy pomocy których te zasady są realizowane będą nieraz w działaniach przeciwdywersyjnych - krańcowo różne od sposobów stosowanych w działaniach ogólnowojskowych.

Zasada skupiania wysiłku w bojowych działaniach przeciwdywersyjnych będzie się wyrażała - podobnie jak w działaniach ogólnowojskowych - określeniem rejonu głównego wysiłku, bądź też określeniem zadań, na których wykonanie zamierza się ten wysiłek skupiać. Powinno to być zawsze uwarunkowane możliwością uzyskania jak najpełniejszych sukcesów w działaniach.

Rejon głównego wysiłku najczęściej będzie pokrywać się z obszarem, na którym są rozmieszczane ważne obiekty oraz są odpowiednie warunki dla bazowania sił dywersyjnych. Często, ze względu na zupełny brak danych dotyczących rejonów bazowania sił dywersyjnych i konieczność zapobiegania mnożącym się akcjom dywersyjnym, będzie się musiało ograniczać rejon głównego wysiłku tylko do obszaru, na którym są rozmieszczone obiekty narażone na dywersyjną działalność przeciwnika. W takich jednak wypadkach, w miarę napływu danych o przypuszczalnych rejonach bazowania sił dywersyjnych w trakcie prowadzonych działań, powinno się przenosić główny wysiłek w te rejony.

Zadaniami, na których wykonanie skupia się najczęściej główny wysiłek będą zwłaszcza takie,

które uniemożliwią rozwinięcie działań przez siły dywersyjne. W wypadku umiejscowienia sił dywersyjnych główny wysiłek powinien być skupiany na zadaniach, które zapewnią zniszczenie lub wzięcie do niewoli sił przeciwnika.

Doświadczenia z okresu walk z reakcyjnym podziemiem zbrojnym wskazują, że skuteczność przeciwdywersyjnych działań zaczepnych w wielu wypadkach była zależna od stopnia nasycenia terenu siłami przeciwdywersyjnymi oraz od istniejącego stosunku sił. Nasycenie było określane ilością żołnierzy na  $100 \text{ km}^2$ . W tym czasie przyjmowano, że dla skutecznego prowadzenia przeciwdywersyjnych działań zaczepnych powinno ono osiągać 60-80 żołnierzy na  $100 \text{ km}^2$ , a w rejonach głównego wysiłku powinno być 2-3 razy większe. Jeżeli chodzi o stosunek sił to ogólnie przyjmowano i obecnie przyjmuje się, że dla zapewnienia skuteczności działań winien on znacznie przekraczać wymagania stawiane w tym zakresie przed organizatorami przeciwdywersyjnych działań zaczepnych na zewnętrznym froncie walki. Doświadczenia wykazują, że w przeszłości stosunek sił z reguły układał się w granicach około 10:1 na korzyść sił przeciwdywersyjnych.

Na korektę wskaźników nasycenia i stosunku sił na korzyść sił przeciwdywersyjnych w decydujący sposób może wpływać postawa ludności zamieszkałej w rejonie objętym działaniami. Stąd też jeżeli w działaniach prowadzonych na obszarze własnego kraju można liczyć na powodzenie przy niższych wskaź-

nikach, to w działaniach prowadzonych na terytorium przeciwnika może okazać się konieczne osiągać wskaźniki zbliżone do podanych. Nie oznacza to naturalnie, że uzyskanie takiego nasycenia czy też stosunku sił przesądzi o powodzeniu działań przeciwdywersyjnych. Skuteczność walki z siłami dywersyjnymi w dużej mierze zależy będzie od ruchliwości sił przeciwdywersyjnych i elastyczności ich działania, co jest możliwe tylko w warunkach działania zaskoczenia, stałego utrzymywania inicjatywy i umacniania osiągniętego powodzenia.

Uzyskanie zaskoczenia, stałe utrzymywanie inicjatywy i umacnianie osiągniętego powodzenia wymaga zachowania prymatu przeciwdywersyjnych działań zaczepnych nad działaniami ochronno-obronnymi. Stąd też należy przestrzegać ażeby spośród sił wydzielonych do prowadzenia bojowych działań przeciwdywersyjnych "wygospodarowywać" jak najwięcej sił do prowadzenia przeciwdywersyjnych działań zaczepnych. Do prowadzenia tego rodzaju działań powinny być przy tym wydzielane siły jakościowo najlepsze, których użycie zapewniac będzie jak największą manewrowość działań. W warunkach, gdy działania będą prowadzone w ramach obrony terytorium kraju takimi siłami będą jednostki manewrowe milicji obywatelskiej, a w pasie granicznym również jednostki wojsk ochrony pogranicza. W przypadkach szczególnego zagrożenia jako tego rodzaju siły mogą być użyte jednostki wojsk obrony wewnętrznej /zarówno centralnego, jak okręgowego podporządkowania/ oraz inne

jednostki wojskowe pozostające na obszarze kraju. W warunkach, gdy działania będą prowadzone na za-  
jętym terytorium przeciwnika, takimi siłami będą  
jednostki WSW /pułki/ bądź skierowane tam jedno-  
stki wojsk obrony wewnętrznej, a przy braku sił  
wyspecjalizowanych - zmechanizowane oddziały bądź  
związki taktyczne.

Podstawową rolę w zwalczaniu działalności dy-  
wersyjnej na obszarze kraju spełniać będą organy  
resortu spraw wewnętrznych - w terenie: posterunki  
oraz komendy powiatowe i wojewódzkie milicji oby-  
watelskiej. W przypadku konieczności podejmowania  
bojowych działań przeciwdywersyjnych powiatowe i  
wojewódzkie komendy MO wykorzystują do prowadzenia  
przeciwdywersyjnych działań zaczepnych: w powie-  
cie - oddział manewrowy milicji obywatelskiej/OMMO/  
pozostający w dyspozycji komendanta powiatowego MO  
/w sile około kp, a niekiedy nawet 2-3 kp/; w  
województwie - OMMO pozostający w dyspozycji ko-  
mendanta wojewódzkiego MO /w sile od bp do pułku/.  
Na korzyść poszczególnych województw mogą być rów-  
nież wykorzystywane tego typu oddziały centralnego  
podporządkowania.

Jednostki wojsk obrony wewnętrznej podporząd-  
kowania centralnego są przewidywane do działań w  
rejonach wymagających szczególnego zabezpieczenia  
przeciwdywersyjnego /np. w rejonach rozmieszczenia  
polowych stanowisk kierowania władz państwowych/.  
Natomiast jednostki wojsk obrony wewnętrznej pozo-  
stające w dyspozycji dowódców okręgów wojskowych

mogą być użyte do wzmocnienia sił resortu spraw wewnętrznych lub do prowadzenia samodzielnie działań w rejonach szczególnie zagrożonych /np. w rejonach działania rozproszonych sił desantu, w osłonie przegrupowania wojsk operacyjnych itp/. Jednostki te mogą być również skierowane do prowadzenia bojowych działań przeciwdywersyjnych na obszarach zajętych przez wojska operacyjne .

Do przeciwdywersyjnych działań zaczepnych na froncie zewnętrznym na korzyść poszczególnych armii będą wykorzystywane jednostki /pułki/ WSW.

Uzyskiwanie zaskoczenia i stałe utrzymywanie inicjatywy są również uwarunkowane stałym posiadaniem odwodów, które byłyby gotowe do umacniania osiąganego w trakcie działań zaczepnych powodzenia. Posiadanie odwodów zapewnia przy tym także siłom przeciwdywersyjnym większą ruchliwość oraz daje im możliwość bardziej elastycznie reagować na powstające w trakcie działań zaczepnych sytuacje. W bojowych działaniach przeciwdywersyjnych wydziela się odwoły już od szczebla plutonu włącznie. Pozwala to wzmacniać siły, które wykryją dywersantów, a tym samym stworzyć im warunki do prowadzenia pościgu. Pozwala też wzmacniać siły w trakcie prowadzenia działań pościgowych. W wypadku wykrycia koncentracji sił przeciwnika posiadane odwoły stwarzają możliwość na dokonanie szybkiej koncentracji sił przeciwdywersyjnych.

Specyfika przeciwdywersyjnych działań zaczepnych stawiać będzie również określone wymagania w

zakresie dowodzenia. W pierwszym okresie, kiedy realizuje się cel bliższy, dowodzenie w zasadzie będzie mieć charakter zdecentralizowany. W okresie tym, a zwłaszcza wówczas, gdy dominującą formę przeciwdywersyjnych działań zaczepnych stanowią działania rozpoznawcze większość decyzji będzie podejmowanych na najniższych szczeblach dowodzenia. W drugim okresie, przy realizacji dalszego celu przeciwdywersyjnych działań zaczepnych, większość decyzji zapadać będzie raczej na wyższych szczeblach dowodzenia. Wymaga tego konieczność koncentracji wysiłku dla skutecznego prowadzenia działań likwidacyjnych.

O skuteczności bojowych działań przeciwdywersyjnych stanowi więc nie "uganianie się" dużych i ciężkich zgrupowań za drobnymi, lekkimi pododdziałami dywersyjnymi przeciwnika, lecz działanie rozproszonych w terenie lekkich i manewrowych pododdziałów, które są zdolne do szybkiego skoncentrowania się.

#### 4.2. Działania ochronno-obronne

Działania ochronno-obronne stanowią pomocniczy rodzaj przeciwdywersyjnych działań bojowych. Polegają one na zapewnieniu skutecznej, bezpośredniej ochrony i obrony obiektom, które mogą stanowić przedmiot rozpoznania /naprowadzania lotnictwa/ i ataków sił dywersyjnych nieprzyjaciela.

Działania ochronno-obronne są traktowane jako pomocniczy rodzaj bojowych działań przeciwdywer -

syjnych z tego względu, że nie zapewniają one możliwości likwidacji sił dywersyjnych. Więcej - jeżeli działania ochronno-obronne nie będą uzupełniane przeciwdywersyjnymi działaniami zaczepnymi prowadzonymi na przedpolach ochraniających obiektów, to w wielu wypadkach siły ochronne nie będą w stanie uchronić tych obiektów przed dywersją, Trudno bowiem mówić o skuteczności działań ochronno-obronnych, jeżeli pozwoli się siłom dywersyjnym rozpoznać system ochrony i obrony oraz dokonywać manewru na przedpolach ochraniających obiektów, a tym samym pozostawi się przeciwnikowi możliwość wyboru miejsca, czasu i sposobu wykonania dywersji.

Pomimo, że działania ochronno-obronne spełniają jedynie rolę pomocniczą, to bez nich trudno byłoby mówić o skutecznym przeciwdziałaniu dywersyjnej działalności przeciwnika. Ograniczają one możliwości sił dywersyjnych w zakresie rozpoznania obiektu, a następnie wykonania zadań dywersyjnych. Zmuszają siły dywersyjne do podejmowania walki zbrojnej, a przez to związania tych sił walką i ich zniszczenia lub wzięcia do niewoli.

Aby jednak działania ochronno-obronne spełniały pokładane w nich nadzieje - udaremniały przeciwnikowi wykonanie zadań dywersyjnych i stwarzały warunki dla zadawania mu strat, a w sprzyjających sytuacjach dawały możliwość przejścia częścią sił do działań zaczepnych /pościgowych i likwidacyjnych/ - w ich ramach powinno się uwzględnić:

- bezpośrednią ochronę obiektu;

— formy obr. ochro.

- obronę obiektu;
- prowadzenie rozpoznania lub działań zaczepnych na podejściach do obiektu.

Przez bezpośrednią ochronę obiektu należy rozumieć zespół przedsięwzięć uniemożliwiających skryte i podstępne przedostanie się na obiekt osób niepowołanych. Zapewnia się ją przez wystawienie wart i posterunków ochronnych oraz działanie obserwatorów, podsłuchów, zasadzek, ubezpieczeń, patroli, a także w wyniku realizacji przedsięwzięć za - bezpieczeństwa inżynieryjnego oraz unstalowania urządzeń sygnalizacji alarmowej.

Obrona obiektu obejmuje przedsięwzięcia uniemożliwiające zbrojne opanowanie obiektu lub wyrządzenie istotnych szkód. Zapewnia się ją przez właściwie zorganizowany system ognia i rozbudowę inżynieryjną, a także poprzez skuteczne działanie sił odwodowych.

Ochrona i obrona obiektu powinny być organizowane w sposób łączny - jako jedno nierozdzielne działanie. Przewaga elementów ochronnych lub obronnych powinna być uwarunkowana rodzajem i charakterem obiektu, jego dyslokacją, stopniem zagrożenia oraz posiadanymi siłami i środkami.

Skuteczność działań ochronno-obronnych w dużej mierze zależy od należyście zorganizowanego i realizowanego rozpoznania na przedpolach ochraniających obiektów. Wykorzystuje się do tego możliwości uzyskania informacji od miejscowej ludności, a także wystawiane na przedpolach punkty obserwacyj-

ne, podsłuchy, zasadzki itp. Ich zadaniem jest wzbranianie swobodnego podejścia sił przeciwnika do obiektu, sygnalizowanie siłom broniącym obiektu o pojawieniu się npla na jego przedpolu oraz stwarzanie warunków dla ewentualnego podejmowania pościgu za odchodzącymi dywersantami /załącznik nr 11/.

Ochronę i obronę obiektów w strefie działania wojsk operacyjnych zapewnia się angażując do tego pododdziały WSW, zabezpieczenia, ochrony i wartownicze. Jeżeli tego rodzaju strefa lub jej część znajdują się na obszarze kraju, wówczas do ochrony niektórych obiektów mogą być wykorzystywane siły przewidziane do działań w ramach obrony terytorium kraju.

Obiektom rozmieszczonym na obszarze kraju zapewniają ochronę te resorty, którym te obiekty podlegają.

Dla ochrony ważniejszych obiektów są zorganizowane odpowiednie straże ochronne /przemysłowe, kolejowe, bankowe itp/, a resorty obrony narodowej i spraw wewnętrznych wykorzystują ponadto wojskowe i milicyjne załogi ochronne. Straże organizowane we wszystkich resortach /z wyjątkiem straży organizowanych dla potrzeb ochrony obiektów Ministerstwa Obrony Narodowej/ są uzbrajane i nadzorowane przez milicję obywatelską.

Na czas wojny siły ochronne będą wzmocnione przez zwiększenie stanów osobowych straży ochronnych i milicji obywatelskiej oraz przez sformowane w tym celu specjalistyczne oddziały samoobrony i pododdziały wojskowe. W czasie wojny ponadto do

ochrony obiektów mogą być wykorzystywane służby porządkowo-ochronne terenowych i zakładowych oddziałów samoobrony /lub grup samoobrony/.

Wojskowymi pododdziałami przeznaczonymi do realizacji zadań ochronnych są bataliony, kompanie i plutony ochrony obiektów. Pododdziały te są przewidziane do ochrony i obrony obiektów wojskowych /nie dotyczy do obiektów stale wykorzystywanych przez jednego użytkownika, np. posterunków radio-technicznych/ oraz niektórych obiektów ważnych z obronnego punktu widzenia.

Specjalistyczne oddziały samoobrony przeznaczone do realizacji zadań ochronnych są nazywane oddziałami ochrony obiektów. Są one - podobnie jak część wojskowych pododdziałów ochrony obiektów - przewidziane do ochrony i obrony obiektów uznanych za ważne z obronnego punktu widzenia.

Załogi ochronne milicji obywatelskiej i straże ochronne będą wykorzystywane do ochrony obiektów, które są przez nie chronione w okresie poprzedzającym wybuch konfliktu zbrojnego /jeżeli do ochrony obiektu nie przewiduje się sformowania pododdziału wojskowego lub specjalistycznego oddziału samoobrony/. Odnosi się to również do obiektów Ministerstwa Obrony Narodowej ochraniających siłami straży ochronnych. Ogniwami milicji obywatelskiej znajdujące się w miejscu rozmieszczenia obiektu mogą być wykorzystywane do prowadzenia rozpoznania na jego przedpolach.

Służby porządkowo-ochronne terenowych i za -

kładowych oddziałów samoobrony /lub grup samoobrony/ mogą być wykorzystywane do doraźnie organizowanej ochrony obiektów nieochronianych lub też do doraźnego wzmacniania sił ochronnych, jak też do prowadzenia rozpoznania na przedpolach ochronianych obiektów.

Ochronę i obronę obiektów na obszarze kraju organizuje się w ramach przedsięwzięć realizowanych w zakresie utrzymania porządku i bezpieczeństwa publicznego - głównie dla przeciwdziałania dywersji prowadzonej przez przeciwnika. Stąd też zdecydowana większość obiektów będzie ochroniana przez siły resortu spraw wewnętrznych i siły formowane bądź nadzorowane przez ten resort.

Zapewnienie ochrony i obrony wszystkim obiektom narażonym na dywersję przeciwnika, w której uwzględniano by ochronę bezpośrednią, obronę i prowadzenie rozpoznania lub działań zaczepnych na przedpolu obiektu, jest niemożliwe. Stąd ochrona i obrona mniej ważnych obiektów będzie ograniczana do stosowania tylko części tych przedsięwzięć. Mogą to być przedsięwzięcia tylko ochronne, ochronne łączone z prowadzeniem działań rozpoznawczych na bezpośrednich podejściach do obiektu itp. Takim właśnie kombinowanym sposobem organizuje się ochronę i obronę obiektów linearnych - systemu komunikacji, systemu łączności, systemu energetycznego. Ze względu na niemożliwość ochrony tras bądź linii, wchodzących w skład systemu na całej ich długości, wydziela się do ochrony i obrony tylko te obiekty,

które decydująco wpływają na funkcjonowanie danego systemu. Odcinki tras bądź linie leżące między obiektami ochranianymi /węzłami komunikacyjnymi, mostami itp./, zabezpiecza się /w całości lub częściowo/ przez prowadzenie na bezpośrednich podejściach do nich działań rozpoznawczych /załącznik nr 12/.

Warunkiem skuteczności działań ochronno-obronnych jest osiągnięcie pełnej gotowości całego systemu przeciwdywersyjnego zabezpieczenia obiektów zanim przeciwnik rozpocznie swą działalność dywersyjną. Niedopuszczalne jest zatem wyczekiwanie na atak sił dywersyjnych, gdyż w zasadzie z góry przesądzałoby to o niepowodzeniu działań ochronno-obronnych. Uprzedzeniu przeciwnika sprzyjać będzie nie tylko rozwinięcie sił ochronnych, ale i realizowanie przez nie przedsięwzięć obejmujących:

- a/ poznawanie terenu obiektu i przyległego do niego obszaru;
- b/ poznawanie ludności oraz prowadzenie pracy w celu pozyskiwania jej poparcia i pomocy, a przede wszystkim w celu zapewnienia sobie możliwości szybkiego uzyskiwania informacji o pojawieniu się i ruchach sił dywersyjnych;
- c/ kontrolowanie osób mogących budzić podejrzenia o współdziałanie z siłami dywersyjnymi;
- d/ utrzymanie ścisłej współpracy z organami kontrwywiadu działającymi na terenie rozmieszczenia ochranianego obiektu, a także z organami porządkowymi, administracyjnymi itp. /na terenie własnym będą to ognia służby bezpieczeństwa, mi-

licji obywatelskiej i innych władz terytorialnych, na terenie zajęтым przez wojska w kraju przeciwnika - władze administracji wojskowej w postaci wojskowych komend/;

- e/ współdziałanie z siłami prowadzącymi w pobliżu przeciwdwersyjne działania zaczepne;
- f/ natychmiastowe, czynne reagowanie siłami własnej załogi w przypadku wykrycia sił przeciwnika na przedpolu ochranianego obiektu lub stwierdzenia śladów jego pobytu.

#### 5. Niektóre problemy organizacji bojowych działań przeciwdwersyjnych

Metodologia pracy dowódcy i sztabu jednostki skierowanej do prowadzenia bojowych działań przeciwdwersyjnych nie odbiega od stosowanej w trakcie organizacji każdego działania bojowego. W trakcie wypracowania decyzji uwzględniać się musi dodatkowo takie elementy, jak stosunek miejscowej ludności do sił dywersyjnych oraz właściwości taktyki stosowanej w bojowych działaniach przeciwdwersyjnych. Problemy te zostały szeroko potraktowane w dwóch poprzednich rozdziałach.

Decyzja do bojowych działań przeciwdwersyjnych - podobnie jak w działaniach ogólnowojskowych powinna obejmować:

- syntezę oceny możliwości sił dywersyjnych /jeżeli jest to w ogóle możliwe/;
- zamiar dowódcy organizującego działania;
- zadania poszczególnych oddziałów /pododdziałów/;

- zadania pododdziałów wydzielonych do działań ochronno-obronnych;
- sposób zaopatrywania i medycznego zabezpieczenia;
- sposób organizacji dowodzenia;
- czas gotowości do działań.

W ocenie nieprzyjaciela będzie zazwyczaj bardzo trudno sprecyzować z jakimi siłami mogą mieć do czynienia poszczególne oddziały czy też pododdziały. Z reguły bowiem będzie ogólnie znany stan zagrożenia, natomiast niewiele znane siły, które stan ten powodują. Duża ruchliwość sił dywersyjnych będzie ponadto przyczyną dezaktualizowania się nawet względnie dokładnych danych. Stąd też w trakcie organizacji bojowych działań przeciwdywersyjnych ocena nieprzyjaciela najczęściej będzie niepełna, fragmentaryczna, co będzie powodowało, że w trakcie precyzowania decyzji i przekazywania zadań bojowych będzie podawana raczej synteza oceny możliwości sił dywersyjnych.

W zamiarze do prowadzenia bojowych działań przeciwdywersyjnych określa się: siły przeznaczone do prowadzenia działań zaczepnych i ochronno-obronnych, główny wysiłek i sposób prowadzenia działań zaczepnych oraz sposób współdziałania, ze szczególnym uwzględnieniem współdziałania z ogniwami zabezpieczającymi realizację niebojowych przedsięwzięć przeciwdywersyjnych.

Do działań zaczepnych wykorzystuje się co najmniej 2/3 sił skierowanych do bojowych działań

przeciwdywersyjnych. Angażowanie jak największej ilości sił do prowadzenia działań zaczepnych jest uwarunkowane tym, że o powodzeniu w walce z siłami dywersyjnymi rozstrzygają działania zaczepne.

Do działań ochronno-obronnych wykorzystuje się przede wszystkim istniejące w rejonie działań za -  
łogi ochronne. Takie rozwiązanie stwarza możliwość zaangażowania jak największej ilości sił do dzia -  
łań zaczepnych, ale będzie również zazwyczaj wyma -  
gało wzmocnienia ochrony obiektów narażonych na  
możliwość oddziaływania sił dywersyjnych. Może to  
być realizowane w trojaki sposób:

- przez powierzenie ochrony i obrony obiektu  
lub grupy obiektów pododdziałowi z jednostki orga -  
nizującej działania;

- przez skierowanie pododdziału z jednostki  
organizującej działania na uzupełnienie istnieją -  
cej załogi lub kilku załóg /najczęściej w charak -  
terze sił odwodowych/;

- przez szczególnie aktywne prowadzenie dzia -  
łań zaczepnych na przedpolu obiektu lub określonej  
grupy obiektów.

Główny wysiłek w bojowych działaniach prze -  
ciwdywersyjnych może być skupiony w określonych re -  
jonach działań bądź też na wykonanie określonych  
zadań /problemowi temu poświęcono więcej uwagi  
przy omawianiu zasad prowadzenia działań zaczep -  
nych/.

Sposób prowadzenia działań będzie każdorazowo  
uzależniony od posiadanych danych o siłach dywer -

syjnych. W przypadku braku informacji podstawowym sposobem działania będzie przeszukiwanie terenu. Po natrafieniu na ślady dywersantów dominującym sposobem działania staje się pościg, który może być uzupełniony zasadzkami i poprzez organizację zapór. Likwidacja umiejscowionych sił przeciwnika może być prowadzona po uprzednim ich okrążeniu lub w wyniku wykonania wypadu. Wypadu stosuje się za - zwyczaj dla likwidacji niedużych grup dywersantów i pojedynczych dywersantów umiejscowionych w kry - jówkach i bazach.

W bojowych działaniach przeciwdywersyjnych bardzo istotną rolę odgrywa współdziałanie zaangażowanych w nich sił oraz współdziałanie tych sił z ogniwami zabezpieczającymi realizację niebojo - wych przedsięwzięć przeciwdywersyjnych.

Szczególnie dokładnych ustaleń wymaga współdziałanie oddziałów i pododdziałów wyznaczonych do prowadzenia działań zaczepnych z siłami, które w rejonie działania tych oddziałów i pododdziałów realizują zadania ochronno-obronne. Jest to konieczne zwłaszcza ze względu na zapewnienie kontynuacji pościgów za siłami dywersyjnymi w wypadku wykrycia ich przez załogi ochraniające obiekty, jak też ze względu na potrzebę ukierunkowywania działań załóg ochronnych w przypadku stwierdzenia obecności dywersantów na terenach przyległych do ochraniających obiektów.

W ramach współdziałania sił prowadzących bojowe działania przeciwdywersyjne z ogniwami zabezpieczającymi realizację niektórych przedsięwzięć

przeciwdywersyjnych powinno być ustalone, kto i w jaki sposób będzie zabezpieczał:

- dopływ do sił prowadzących bojowe działania przeciwdywersyjne aktualnie zdobywanych i napływających od ludności informacji o siłach dywersyjnych - nych;

- polityczno-propagandowe oddziaływanie na postawę ludności w stosunku do sił dywersyjnych i jednostek zwalczających te siły;

- przestrzeganie ograniczeń porządkowo-administracyjnych wprowadzonych na obszarze objętym bojowymi działaniami przeciwdywersyjnymi.

Zapewnienie realizacji zamiaru walki wymagać będzie przyjęcia odpowiedniego ugrupowania do działań. Ugrupowanie powinno każdorazowo odpowiadać myśli przewodniej walki i stwarzać warunki dla elastycznego przejścia do innego sposobu działania, stosownie do zmieniającej się sytuacji. Ogólnie biorąc przy określaniu ugrupowania należy uwzględnić, aby stwarzało ono jak najdogodniejsze warunki dla zapewnienia dopływu informacji z terenu oraz dla maksymalnej ruchliwości sił przeciwdywersyjnych i elastyczności ich działania. Winno ono zatem przede wszystkim zapewniać:

- bezpośredni kontakt i jak najdogodniejsze warunki współdziałania na wszystkich szczeblach dowodzenia z ogniwami władz terytorialnych, szczególnie zaś z ogniwami milicji obywatelskiej kierującymi działalnością rozpoznawczą /na terenach przeciwnika - z wojskowymi komendami i wszyst -

kimi jednostkami rozmieszczonymi w rejonie działań/;

- odpowiednie nasycenie sił, stosownie do stopnia zagrożenia dywersyjnego poszczególnych rejonów;

- możliwość zwalczania sił dywersyjnych na podejściach do ochraniających tras i obiektów oraz dogodne warunki współdziałania między siłami prowadzącymi działania zaczepne i ochronno-obronne;

- sprawnie działający system dowodzenia i wysoki poziom dyscypliny działań.

Ugrupowanie bojowe w bojowych działaniach przeciwdywersyjnych może składać się z:

- sił przeznaczonych do ochrony i obrony obiektów;

- sił przeznaczonych do prowadzenia działań zaczepnych;

- odwołu/ów/ ogólnowojskowego/yh/ i niekiedy w zależności od potrzeb i możliwości - odwołów specjalnych.

Pododdziałom kierowanym do wzmocnienia kilku załóg ochronnych lub do organizowania ochrony i obrony grupy obiektów wyznacza się rejony ochrony, które powinny obejmować obiekty pozostające w zasięgu działania pododdziału oraz teren przyległy do tych obiektów. Wyznaczony rejon powinien stwarzać warunki do prowadzenia działań na przedpolach ochraniających obiektów. Rejony ochrony mogą być wyznaczone również pododdziałom organizującym ochronę i obronę pojedynczych obiektów, bądź też wzmac-

niającym załogę ochraniającą pojedynczy obiekt. Ze względu na konieczność utrzymania dyscypliny działań granice rejonu ochrony powinny być wyznaczone wzdłuż rzek, kanałów, dróg i innych widocznych linii terenowych. Określa się je w trakcie przekazywania zadań.

Oddziałom kierowanym do prowadzenia działań zaczepnych najczęściej wyznacza się rejon działania, niekiedy - pasy działania. Jest to związane z prowadzeniem przez nie działań na stosunkowo dużych przestrzeniach, a zatem z koniecznością rozproszenia sił w terenie, co będzie zmuszało poszczególne pododdziały do stosowania różnych sposobów działania.

Pododdziałom mogą być wyznaczone rejon działania, ale mogą one też prowadzić działania na wyznaczonych im kierunkach lub rubieżach. Kierunki działania wyznacza się zwłaszcza w czasie organizowania pościgu, natomiast rubieże działania przy wyznaczaniu pododdziału do zorganizowania zapory lub do udziału w okrążeniu zlokalizowanych sił dywersyjnych.

Przy wyznaczaniu poszczególnym oddziałom i pododdziałom rejonów działania należy uwzględnić istniejący podział administracyjny. Przystosowanie bowiem rejonów działań do podziału administracyjnego tworzy bardziej dogodne warunki do bezpośredniego kontaktu, a co zatem idzie i współdziałania z ogniwami władz terytorialnych w zakresie zabezpieczenia realizacji niebojowych przeciwdywersyj -

nych oraz dla wykorzystania będących w ich dyspozycji sił bojowych. W warunkach prowadzenia działań na zajęтым terytorium przeciwnika - przy braku poparcia sił przeciwdywersyjnych przez miejscową ludność - będzie to miało szczególnie duże znaczenie w zakresie wykorzystywania danych wywiadowczo-kontrywiadowczych. W warunkach prowadzenia działań w ramach obrony terytorium kraju - przy sprzyjającej siłom przeciwdywersyjnym postawie społeczeństwa - będzie to upraszczać zdobywanie informacji o siłach dywersyjnych i wykorzystanie bojowych możliwości oddziałów samoobrony. Będzie również sprzyjać - podobnie jak w pierwszym przypadku - możliwości lepszego wykorzystywania danych wywiadowczo-kontrywiadowczych.

W miarę uzyskiwania powodzenia i narastania warunków umożliwiających przejście do działań likwidacyjnych może zajść konieczność rezygnacji z przyjętego w czasie organizacji działań podziału na rejony. Okazać się wówczas może konieczne wyznaczenie rubieży i kierunków działania.

Odwód ogólnowojskowy używa się głównie do nasilania intensywności działań, szczególnie w rejonie głównego wysiłku lub w rejonach, w których wykryto większe grupy dywersyjne, jak też do wzmocnienia obrony ważniejszych obiektów lub spotęgowania uderzenia w decydujących momentach walki. Odwód rozmieszcza się w jednym lub w kilku miejscach, z reguły w rejonie głównego wysiłku.

Odwody specjalne tworzy się wówczas, gdy za -

chodzi konieczność wykonywania zadań specjalistycznych na korzyść oddziałów lub pododdziałów przeznaczonych zarówno do prowadzenia działań zaczepnych, jak i ochronno-obronnych. W bojowych działaniach przeciwdywersyjnych może zaistnieć potrzeba utworzenia odwodu inżynieryjnego, chemicznego i artyleryjskiego.<sup>1/</sup>

Odwód inżynieryjny może być przeznaczony do minowania rubieży na kierunkach możliwego wycofywania się sił dywersyjnych, rozminowywania podejścia do baz i kryjówek dywersantów, usuwania min pułapek oraz do wykonywania innych zadań związanych z potrzebą użycia pododdziałów inżynieryjnych.

Odwód chemiczny będzie tworzony zwłaszcza w warunkach prowadzenia wojny przy użyciu broni jądrowej. Może on być przeznaczony do prowadzenia rozpoznania skażeń, zabiegów sanitarnych i specjalnych oraz do kontrolowania stopnia napromieniowania pododdziałów biorących udział w działaniach.

Odwód artyleryjski może być tworzony w przypadkach zwalczania dużych zgrupowań sił dywersyjnych /rozproszonych wojsk powietrzno-desantowych, zwartych oddziałów zbrojnego podziemia/. Wykorzystuje się go wówczas zwłaszcza w trakcie działań likwidacyjnych.

Niezmiernej wagi problemem w bojowych działaniach przeciwdywersyjnych jest dowodzenie biorącymi w nich udział siłami. Skuteczność zwalczania

---

1/ "Problemy obrony przeciwdywersyjnej wojsk w systemie OTK", wyd. ASG, Warszawa 1971, s.56.

sił dywersyjnych jest bowiem zależna od szybkości reagowania na każdy przejaw działania tych sił, a to może być osiągnięte tylko w warunkach daleko posuniętej decentralizacji dowodzenia oraz wówczas, gdy poszczególne pododdziały będą miały skorelowane współdziałanie z miejscowymi władzami i z ludnością. W warunkach prowadzenia działań na obszarze kraju powinno to być zabezpieczone przez włączenie do sztabu przedstawicieli terenowych ogniw milicji obywatelskiej, służby bezpieczeństwa, władz politycznych i administracyjnych. Podane wymagania powodują, że stanowiska dowodzenia w bojowych działaniach przeciwdywersyjnych powinno się rozmieszczać w pobliżu miejscowości, w których znajdują się siedziby władz terytorialnych.

Decyzję dowódcy do bojowych działań przeciwdywersyjnych sztab opracowuje zazwyczaj w formie rozkazu bojowego. Stanowi on wraz z wytycznymi dowódcy /dotyczącymi współdziałania i zabezpieczenia działań/ podstawę do opracowania planu działań /operacji/ przeciwdywersyjnych.

Rozkaz do bojowych działań przeciwdywersyjnych - podobnie jak rozkaz do działań na froncie zewnętrznym - powinien zawierać:

- krótką ocenę i przewidywany charakter działań przeciwnika;
- zadania bojowe jednostki i zamiar dowódcy;
- zadania sąsiadów, ich rejony /kierunki/ działania /linie rozgraniczenia z nimi - jeżeli działania są prowadzone na kierunkach/ oraz miejsce

- rozmieszczenia ich stanowisk dowodzenia;
- zadania bojowe oddziałów /pododdziałów/;
  - zadania realizowane w rejonie działania jednostki przez załogi ochrony obiektów podporządkowane jej na czas działań;
  - zadania odwodu/ów/;
  - czas gotowości do działań;
  - miejsce rozmieszczenia stanowiska dowodzenia.

Charakterystyczną cechą bojowych działań przeciwdywersyjnych jest to, że są one zazwyczaj działaniami długotrwałymi. Stąd też w tych działaniach już na niższych szczeblach dowodzenia niż w walce ogólnowojskowej zachodzi potrzeba opracowania planu działań. Plan ten stanowi rozwiniętą decyzję do bojowych działań przeciwdywersyjnych, uzupełnioną elementami współdziałania i zabezpieczenia działań. Uwzględnia się też w nim przewidywane etapy rozwoju działań. Plan bojowych działań przeciwdywersyjnych opracowuje się w formie graficznej na mapie, z opisowym omówieniem celu działań /operacji/, zamiaru dowódcy, podziału sił i środków, zadań poszczególnych pododdziałów specjalnych, nie dającego się graficznie przedstawić systemu dowodzenia i gotowości do działań.

Planując użycie pododdziałów specjalnych zazwyczaj zakłada się zdecentralizowane wykorzystanie pododdziałów artyleryjskich/posiadających w wyposażeniu moździerze/ oraz pododdziałów inżynierskich. Z użycia broni ciężkiej w zasadzie rezygnuje się. Jest to spowodowane małą skutecznością

tego rodzaju broni w walce z drobnymi grupami przeciwnika, działającymi w rozproszeniu.

#### 6. Prowadzenie bojowych działań przeciwdywersyjnych

Po osiągnięciu nakazanych rejonów działań dowódcy poszczególnych oddziałów i pododdziałów ustalają miejsce rozlokowania pozostających w ich dyspozycji sił, wydzielają odwody i siłami głównymi przechodzą do działań rozpoznawczych. Rozpoznaniem w pierwszej kolejności obejmuje się rejon, w których istnieje możliwość prowadzenia przez dywersantów rozpoznania ochranianych obiektów /tras komunikacyjnych/, rejon, stwarzające siłom dywersyjnym dogodne warunki podejścia do tych obiektów /tras komunikacyjnych/, rejon, umożliwiające siłom dywersyjnym rozmieszczanie ich baz.

Wychodząc z założenia, że z siłami dywersyjnymi można skutecznie walczyć tylko przy stosowaniu ich własnych zasad walki - działania musi cechować zaskoczenie, skrytość, podstęp, a nierzadko i brawura, połączona z infiltracją do rejonów, w których siły dywersyjne czują się bezpiecznie.

Powinno to być połączone ze stosowaniem przeszukiwania, podsłuchów, patrolowania, obserwacji, zasadzek itp. W wypadku zetknięcia się z siłami dywersyjnymi, pododdziały prowadzące działania rozpoznawcze powinny być przygotowane do przechodzenia do pościgu, stwarzając warunki podejmowania akcji likwidacyjnych. W tym czasie powinny być przygotowane do wejścia do działań pododdziały od-

wodowe "rozsiane" na terenie całego rejonu działań /niejako w postaci "garnizonów"/. W przypadku zlokalizowania poważniejszych sił przeciwnika do działań wchodzi również odwoły pozostające w dyspozycji dowódców wyższych szczebli dowodzenia, w tym również odwoły dowódcy kierującego całością sił skierowanych do prowadzenia bojowych działań przeciwdywersyjnych. Konieczna w tym etapie działań decentralizacja dowodzenia, wymaga bardzo sprawnie funkcjonującej łączności, właściwie zorganizowanego współdziałania oraz dużej dyscypliny ognia.

W przypadkach dających duże prawdopodobieństwo zetknięcia się ze znacznymi ale nie zorganizowanymi jeszcze odpowiednio siłami dywersyjnymi działania rozpoznawcze mogą być podejmowane w wyznaczonych oddziałach i pododdziałach pasach działania, a prowadzone na określonych kierunkach. Prowadzące oddziały i pododdziały mogą działać na kierunkach równoległych, zamykanych zaporami /sieć zasadzek, rubież stanowisk ogniowych itp/ lub na kierunkach zbieżnych. W tym ostatnim przypadku siły prowadzące działania będą zacieśniały pierścień tworząc okrążenie, do środka którego wydziela się specjalny pododdział dla przeszukania rejonu okrążonego. Jeżeli tak prowadzone "czesanie" terenu nie da rezultatów, to stanie się konieczne przejście do prowadzenia działań w wyznaczonych rejonach.

Po przejściu poszczególnych pododdziałów do działań pościgowych dowódcy i sztaby wyższych

szczebli /w razie potrzeby/ powinni zapewnić udział w działaniach pościgowych pododdziałów działających - cych w sąsiedztwie, a ponadto zapewnić wsparcie sił odwodowych. Szczególnie dużą rolę mogą odegrać wówczas śmigłowce. Pościg za wykrytymi siłami dywersyjnymi powinien być tak prowadzony, aby uniemożliwić przeciwnikowi oderwanie się od ścigających go sił, stwarzać warunki zapewniające okrążenie ściganych sił dywersyjnych i zmuszać do podjęcia walki ogniowej.

Do pościgu czołowego za wykrytą grupą dywersantów wykorzystuje się w zasadzie tylko ten patrol rozpoznawczy, który wykrył przeciwnika lub natrafił na jego ślady. Pozostałe siły wykorzystuje się na możliwych kierunkach wycofywania się dywersantów organizując działania blokujące. Na te ostatnie złoży się system zasadzek na drogach odejścia sił dywersyjnych oraz patroli działających między poszczególnymi zasadzkami. Wymagać to będzie użycia znacznych ilości sił, które będą musiały być przerzucane przy użyciu transportu samochodowego lub też śmigłowców na kierunki odchodzenia sił dywersyjnych. Same działania prowadzi się raczej pieszo. Wymaga tego konieczność przeszukiwania terenu oraz skrytego zajmowania organizowanych zasadzek.

Kierowanie działaniami pościgowymi i związanymi z nimi działaniami blokującymi jest nadzwyczaj trudne. Wymaga ono od dowódcy dużych zdolności organizatorskich, zdecydowania i refleksu, a od wykonawców - dobrego przygotowania taktycznego, upor,

wytrzymałości fizycznej i psychicznej. Bardzo często może bowiem dochodzić do wymiany ognia między siłami współdziałającymi ze sobą, co grozi nie tylko niepotrzebnymi stratami, lecz również demaskuje cały system działania. Sprawa przestrzegania linii rozgraniczenia, orientacji w terenie, sygnałów umożliwiających wzajemne rozpoznawanie się i skrupulatnej obserwacji musi być doprowadzona do perfekcji.

Najlepsze warunki dla prowadzenia działań likwidacyjnych stwarza okrażenie sił dywersyjnych przeciwnika. Zmusza ono siły dywersyjne do przyjęcia otwartej walki, zapewniając w ten sposób warunki dla zniszczenia sił przeciwnika lub wzięcia ich do niewoli. Okrażenie, które uniemożliwi siłom dywersyjnym wydostanie się z okrażonego rejonu wymaga stosunkowo dużej ilości sił. Po zamknięciu pierścienia okrażenia działające oddziały /pododdziały/ powinny zachować stałą gotowość do odparcia ataków podejmowanych przez okrażone siły w celu wyjścia z okrażenia. Szczególną uwagę należy zwracać na zabezpieczenie wąwozów, bagien, strumieni, rzek, ścieżek itp. W głębi okrażonego rejonu, jak również na tyłach pozycji sił zamykających pierścień okrażenia musi być stale prowadzone rozpoznawanie.

Likwidacja okrażonych sił przeciwnika może być dokonywana w różny sposób. Może to być zacieśnianie pierścienia okrażenia, utrzymanie pierścienia okrażenia, z jednoczesnym prowadzeniem w nim dzia-

łań przez wydzielone do tego siły, utrzymanie części pierścienia okrążenia z równoczesnym prowadzeniem działań zaczepnych pozostają jego częścią.

W wypadku, gdy części okrążonych sił uda się przerwać pierścień okrążenia, siły okrążające powinny natychmiast zamykać powstały wyłom. Do pościgu zaś powinny być wykorzystane odwody.

Jeżeli brak sił lub czasu nie daje możliwości dokonania okrążenia wykrytych sił przeciwnika, najlepiej jest zmusić go do przyjęcia walki poprzez zorganizowanie wypadu. Polega on na zaskakującym zaatakowaniu przeciwnika umożliwiającym zadanie mu jak największych strat. Za siłami dywersyjnymi, które w czasie wypadu nie zostały zniszczone lub wzięte do niewoli należy podjąć pościg.

Działania likwidacyjne, w odróżnieniu od działań rozpoznawczych, wymagać będą zazwyczaj scentralizowanego dowodzenia. W trakcie ich trwania istnieją najdogodniejsze warunki dla użycia moździerzy i lotnictwa, a niekiedy również czołgów.

x . . . x

x

Działania mające na celu zwalczanie sił dywersyjnych są bardzo skomplikowane. Jednym z głównych tego powodów jest stosowana przez siły dywersyjne taktyka walki.

Skuteczność tego rodzaju działań w dużej mierze będzie zależała od szeregu przedsięwzięć, które mają charakter przedsięwzięć niebojowych. Zawsze

będzie ona przede wszystkim zależała od postawy miejscowego społeczeństwa.

W trakcie prowadzenia przeciwdywersyjnych działań bojowych w żadnym wypadku nie może być mowy o uciekaniu się do rozwiązań stosowanych w walce ogólnowojskowej. Taktyka bojowych działań przeciwdywersyjnych musi uwzględniać charakter działalności przeciwnika. Stąd też w tego rodzaju działaniach bardzo istotną rolę będzie odgrywało rozpoznanie i zapewnienie siłom dywersyjnym wysokiej manewrowości działania.

### Bibliografia

1. J.Galicki: "Organizacja i prowadzenie przez BM WOW działań przeciwdywersyjnych /przeciwpartyzanckich/ na obszarach opanowanych przez wojska operacyjne", Wyd. ASG, Warszawa 1973.
2. "Instrukcja o zasadach prowadzenia bojowych działań przeciwdywersyjnych", wyd. MON /Inspektorat Obrony Terytorialnej/, Warszawa 1974.
3. "Ogólne zasady prowadzenia działań specjalnych", Biuletyn Informacyjny nr 1/91, wyd. MON /Sztab Generalny/, Warszawa 1969, s.73.
4. "Organizacja i prowadzenie działań przeciwdesantowych i przeciwdywersyjnych w systemie OTK", Biuletyn Informacyjny nr 5/79, wyd. MON /Sztab Generalny/, Warszawa 1966, s.29.
5. "Podstawowe problemy organizacji obrony obszaru okręgu wojskowego", Biuletyn Informacyjny

- nr 4/94, wyd. MON /Sztab Generalny/, Warszawa 1969, s.45.
6. "Problemy obrony przeciwdywersyjnej wojsk w systemie OTK", wyd. ASG, Warszawa 1971.
  7. "Użycie wojsk OTK w obronie przeciwdywersyjnej przegrupowujących się wojsk frontu oraz strefy tyłów operacyjnych rozwijanych na obszarze kraju", Biuletyn Informacyjny nr 1/101, wyd. MON /Sztab Generalny/, Warszawa 1971, s.77.
  8. "Właściwości organizacji i prowadzenia działań przeciwdywersyjnych", Wyd. ASG, Warszawa 1971.
  9. "Wojna partyzancka i działania wojsk specjalnego przeznaczenia", Regulamin Polowy Sił Zbrojnych Stanów Zjednoczonych FM-31-21, wyd. MON /Sztab Generalny-Zarząd II/, Warszawa 1969.
  10. "Wojska specjalnego przeznaczenia Stanów Zjednoczonych", wyd. Sztab KBW, Warszawa 1963.
  11. "Zabezpieczenie przeciwdywersyjnej sieci komunikacyjnej w systemie obrony terytorium kraju", Biuletyn Informacyjny nr 2/76, wyd. MON /Sztab Generalny/, Warszawa 1966, s.143.

Wykonano w 200 egz.

Egz.nr 1-200 B.Gł.OZS

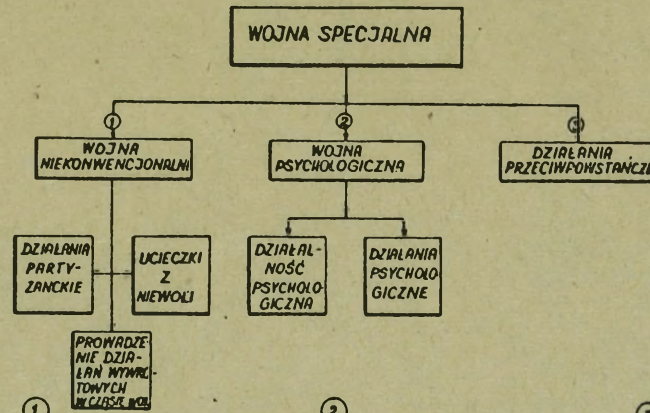
Wyk. płk Kubajewski

Druk. OH, dn. 9.04.75r.

Nr ks. PF-264/PF-774/WW

Kor. H.S.

## MIEJSCE DZIAŁAŃ DYWERSYJNYCH W SYSTEMIE POJĘCIOWYM WOJNY SPECJALNEJ WEDŁUG POGLĄDÓW ZACHODNICH



### 1 WOJNA NIEKONWENCJONALNA

-DZIAŁANIA WOJNY NIEKONWENCJONALNEJ PROWADZONE SA NA TERYTORIUM NIEPRZYJACIELA LUB NA TERENIE PRZEZ NIE DO KONTROLOWANYM SIŁAMI OBÓWNIĘ LUDNOŚCI MIEJSCOWEJ, ZAZWYCZAJ WSPIERANYMI I KIEROWANYMI PRZEZ OŚRODKI ZAGRANICZNE.

944 W 30042  
LUB 10 1 200 0 1  
POL. PL. 715/WW

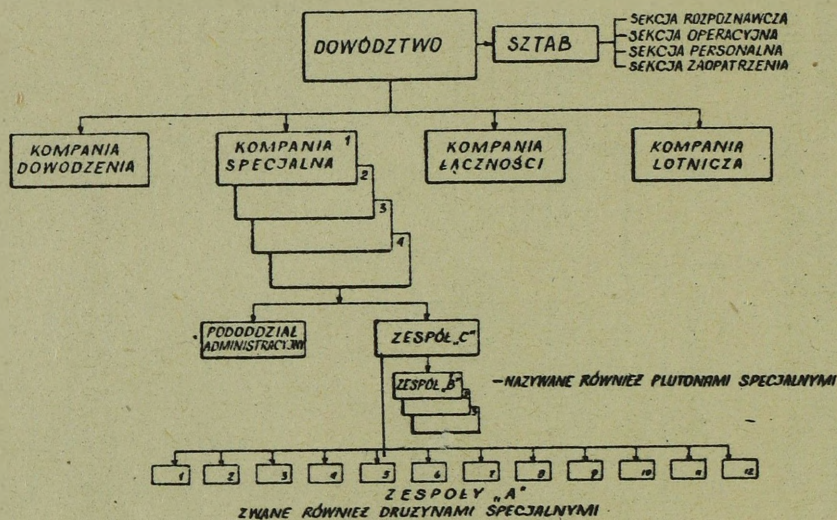
### 2 WOJNA PSYCHOLOGICZNA

-POLEGA NA PLANOWANIU I PROWADZENIU AKCJI POLITYCZNYCH, MILITARNYCH, EKONOMICZNYCH ORAZ IDEOLOGICZNYCH W CELU WYWOŁANIA WŚRÓD NIEPRZYJACIELSKICH, WROGICH, NEUTRALNYCH LUB ZAPRZYŻĄNIONYCH GRUP ZA GRANICĄ TAKICH UCZUĆ, POSTAW, ZACHOWANIA SIĘ, KTÓRE BY SŁUŻYŁY OSIĄGNIĘCIU CELÓW PAŃSTWOWYCH.

### 3 DZIAŁANIA PRZECIWPOWSTANCZE

-TO SZEROKI ZAKRES DZIAŁAŃ WOJSKOWYCH, PARAMILITARNYCH, POLITYCZNYCH, EKONOMICZNYCH, PSYCHOLOGICZNYCH I AKCJI SPOŁECZNYCH PODEJMOWANYCH PRZEZ RZĄD PAŃSTWOWY (LUB WE WSPÓLDZIAŁANIU Z NIM) W CELU STŁUMIENIA POWSTANIA.

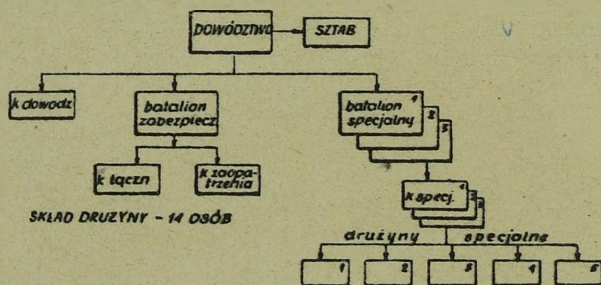
## ORGANIZACJA GRUPY SPECJALNEJ USA



### SKŁAD DRUŻYNY - ZESPOŁU „A”

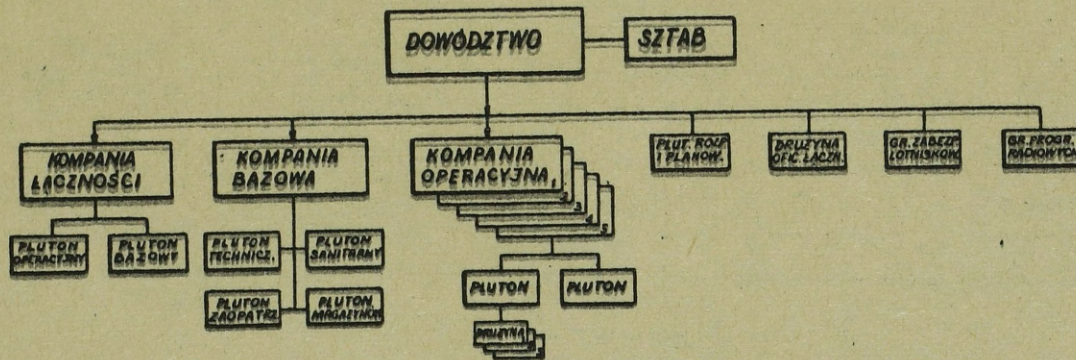
- |    |                            |             |
|----|----------------------------|-------------|
| 1  | DOWÓDCA ZESPOŁU            | - KAPITAN   |
| 2  | ZASTĘPCA DOWÓDCY           | - PORUCZNIK |
| 3  | PODOFCER OPERACYJNY        | - SIERŻANT  |
| 4  | PODOFCER ROZPOZNAWCZY      | - SIERŻANT  |
| 5  | INSTRUKTOR BRONI LEKKIEJ   | - SIERŻANT  |
| 6  | INSTRUKTOR BRONI CIĘŻKIEJ  | - SIERŻANT  |
| 7  | PODOFCER SANITARNY         | - SIERŻANT  |
| 8  | POM. PODOFCERA SANITARNEGO | - SIERŻANT  |
| 9  | SIERSZY OPERATOR RADIOWY   | - SIERŻANT  |
| 10 | OPERATOR RADIOWY           | - PLUTONOWY |
| 11 | PODOFCER D/S NISZCZEŃ SAP  | - SIERŻANT  |
| 12 | SPECJALISTA D/S NISZCZEŃ   | - PLUTONOWY |

**UWAGA:** OBECNIE GRUPY SPECJALNE USA SĄ REORGANIZOWANE.  
 NOWA ORGANIZACJĘ GRUPY PRZEDSTAWIA PODANY NIŻEJ SCHEMAT.



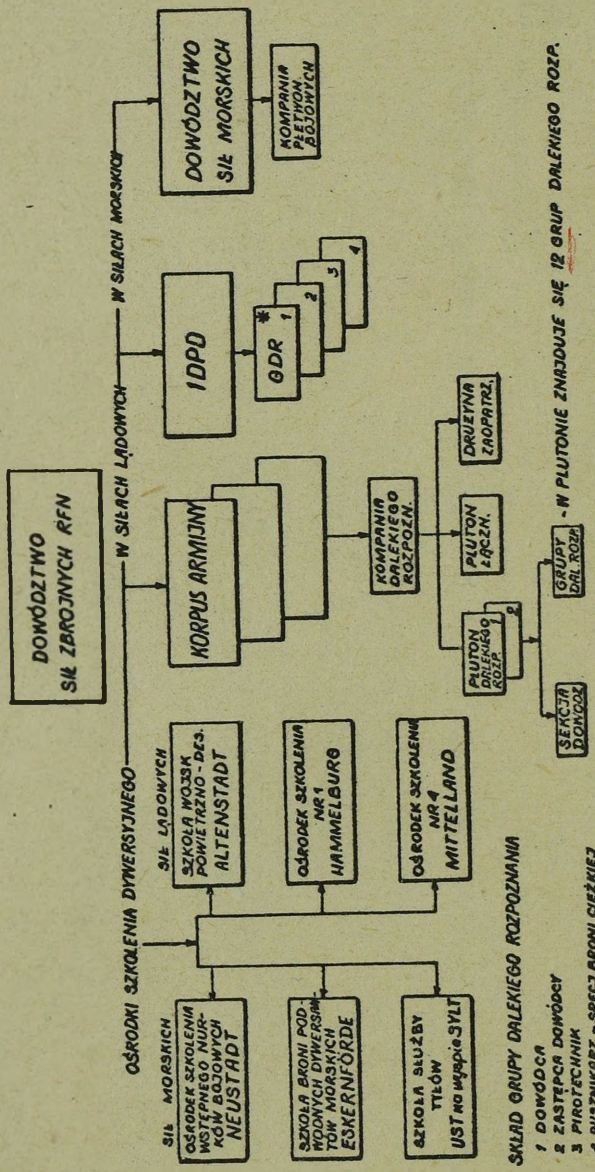
Wsk. nr 200/592  
 Eqt. nr 1 2/0017  
 Wsk. p/176/mw

## ORGANIZACJA BATALIONU SPECJALNEJ SŁUŻBY POWIETRZNEJ WIELKIEJ BRYTANII



Wskazanie w 2006 r.  
Egz. nr 1-200 B T  
Wskazanie D. KUBAŃSKI

# OŚRODKI SZKOLENIA I PODDZIAŁY SIŁ SPECJALNYCH BUNDESWEHRY



\* GDR ZNAJDUJĄCE SIĘ W 1DPD SĄ W SKŁADZIE OKOŁO 20 LUDZI

- W PLUTONIE ZNAJDUJE SIĘ 12 GRUP DALEKIEGO ROZP.

### SKŁAD GRUPY DALEKIEGO ROZPOZNIANIA

- 1 DOWÓDCA
- 2 ZASTĘPCA DOWÓDCY
- 3 INŻYNIER
- 4 RUSZNIKARZ - SPECJ. BRONI CIĘŻKIEJ
- 5 RUSZNIKARZ - SPECJ. BRONI LEKKIEJ
- 6 RADIOTELEGRAFISTA
- 7 SANITARIUSZ

WŁ. W. 20082  
 GŁ. PT. 200 ST  
 WŁ. JAK. DRUGOJEWSKI

CHARAKTERYSTYCZNE PRZYKŁADY DZIAŁAŃ DYWERSYJNYCH  
W OSTATNICH KONFLIKTACH ZBROJNYCH

1. WIETNAM - Próba uwolnienia jeńców w m. Son Tay

21.11.70 r. Amerykanie wysadzili desant śmigłowcowy w Son Tay nad rz. Czerwoną /32 km zach. HANOI/, który miał na celu uwolnienie jeńców znajdujących się w obozie jenieckim w Demokratycznej Republice Wietnamu.

Desant ten był przygotowywany przez 2,5 miesiąca /na terenie Stanów Zjednoczonych/. Starannie dobrano stan osobowy grupy dywersyjnej, a następnie w ramach przeszkolenia przećwiczone z nią 150 razy pełny zakres szturm na poligonie, gdzie zbudowano naturalnej wielkości makietę obozu jenieckiego w Son Tay.

W skład grupy wchodziło 50-60 żołnierzy z wojsk lądowych i wojsk specjalnego przeznaczenia. Ponadto około 20-30 żołnierzy z sił powietrznych oraz 10-20 żołnierzy wojsk łączności i personelu medycznego było wykorzystanych do osłony lądowiska. Łącznie w działaniach brało udział około 100 ludzi. Do zabezpieczenia działania grupy wykorzystano 10 śmigłowców przystosowanych do tankowania w powietrzu.

Desantowanie grupy rozpoczęto o godz. 2.00. Wysadzono ją bezpośrednio na obiekt. Jeden śmigłowiec lądował w środku obozu, natomiast

pozostałe /na których znajdowała się grupa szturmowa/ lądowały na zewnątrz obozu. Pozwoliło to na prawie jednoczesne rozpoczęcie ostrzału wietnamskiej służby ochronnej, tak z zewnątrz obozu, jak i w samym obozie. W tych warunkach grupa szturmowa licząca około 40 żołnierzy opanowała obóz, a pozostała jej część prowadziła działania na zewnątrz stanowiąc zewnętrzzną osłonę obozu. Śmigłowce były osłaniane na ziemi przez pododdział sił lotniczych.

Po opanowaniu obozu okazało się, że jego ochrona liczyła zaledwie kilku /4-6/ żołnierzy oraz, że w obozie nie było jeńców.

Po około godzinnej penetracji budynków obozu całość grupy wystartowała do lotu powrotnego.

W czasie trwania akcji Amerykanie prowadzili działania demonstracyjne i pozorujące na wsch. od HANOI, jak również intensywnie bombardowali pld. część kraju, wykorzystując do tego około 200 samolotów. Równocześnie prowadzono aktywne zakłócenia radioelektroniczne.

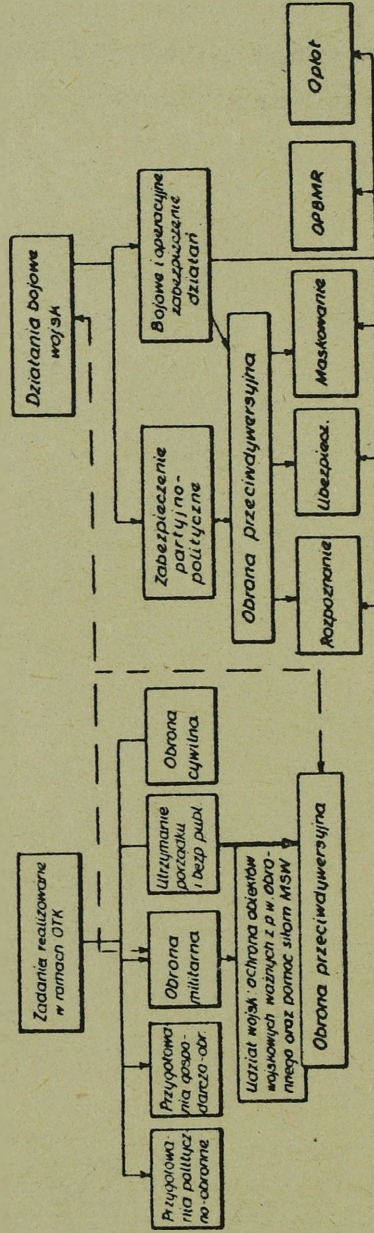
## 2. BLISKI WSCHÓD - Zabezpieczenie warunków dla sforsowania Kanału Sueskiego

W nocy z 5 na 6 października 1973 r. Egipcjanie przerzucili na wsch. brzeg Kanału Sueskiego grupę dywersyjną, która unieruchomiła /zabetonowała/ specjalne instalacje rurociągowo przygotowane dla wylania ropy na lustro wody Kanału. Ropę tę Izraelczycy zamierzali wylać i podpalić dla unie -

możliwienia sforsowania kanału przez wojska egipskie.

Działanie grupy pozwoliło skutecznie rozwiązać problem forsowania Kanału Sueskiego.

## MIEJSCE I ROLA OBRONY PRZECIWDYWERSYJNEJ W OBRONIE TERYTORIUM KRAJU I ZABEZPIECZENIU WOJSK (OPERACYJNYM I OTK)

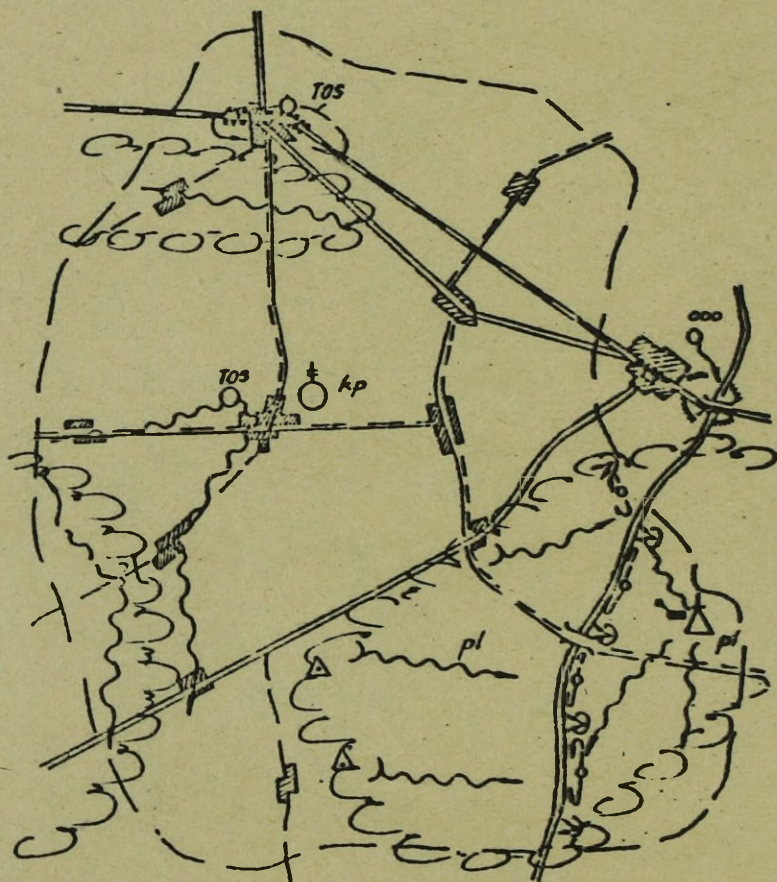


--- → przedsięwzięcia i zakresy obrony przeciwdywersyjnej realizowane w wojaskach biorących udział w obronie multitarnej terytorium kraju



Wariant organizacji działań rozpoznawczych  
przez kp.

Załącznik nr 8



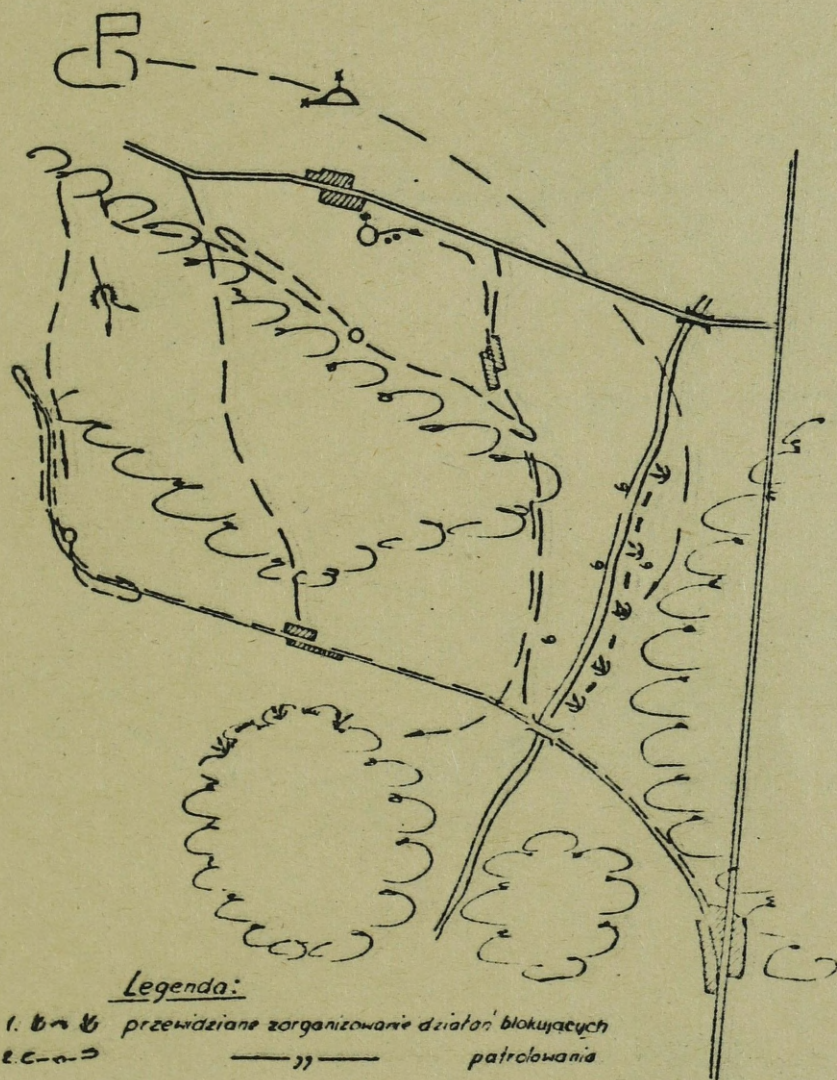
Legenda:

1.  $\odot \times$  - Zapora (na którą składają się zasadzki i ruchome patrole);
2.  $\Delta$  - Posterunek obserwacyjny;
3.  $\sim$  - Kierunek działania patroli rozpoznawczych;
4.  $\odot \times$  - Terenowy oddział samoobrony.
5.  $\circ$  - Oddział ochrony obiektów

Wzrost 200 cm  
Egz. 1 200 B T  
Wzrost 200 cm

Wariant organizacji działan' pocigowych

Załącznik nr 9



Legenda:

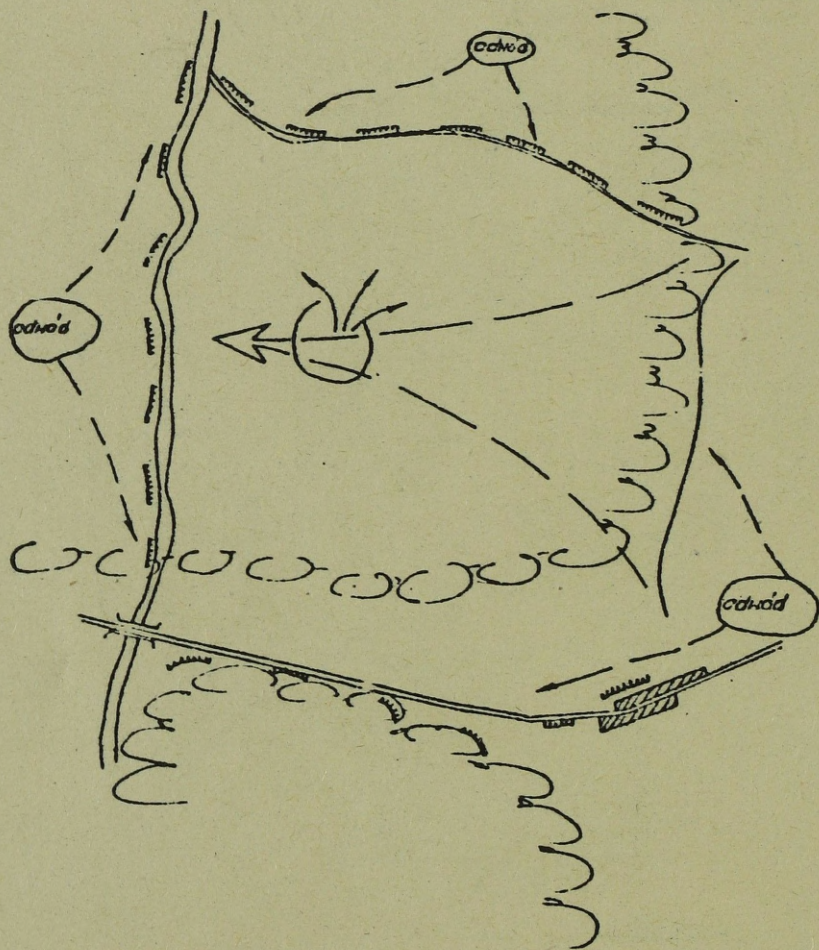
1. 0 0 przewidywane zorganizowanie działan' blokujacych  
2. C-a-a — " — patrolowania

Wzryk nr 200 eqz  
Eqz 1 200 B T  
WYA DOK DRUBAZIANY

Jeden z wariantów organizacji działań  
likwidacyjnych

POUFNE  
Poz. pl. 785/mw  
Eqz. nr .....

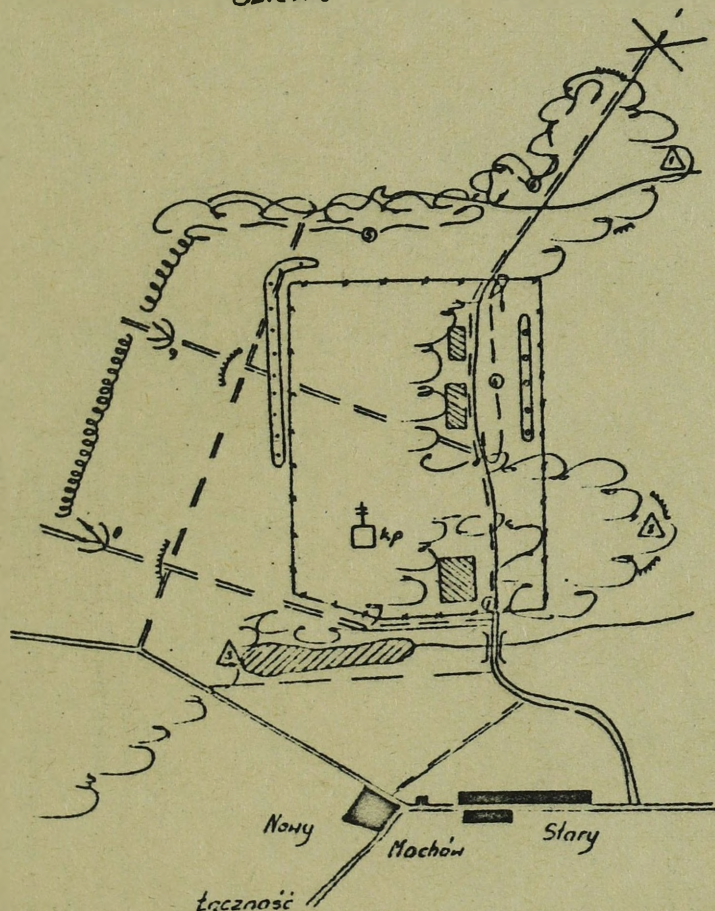
Załącznik nr. 10



WYK W 200 eqz  
Eqz 1 200 B T  
WYK DAK DRUBATEWNO

Wariant organizacji ochrony i obrony ważnego obiektu

Załącznik nr 11



Łączność

Δ	Δ	Δ	Δ	Δ
Dca	Nr1	Nr2	Nr3	Nr7

1. kp
2. Przenośna ze wszystkimi elementami

Legenda

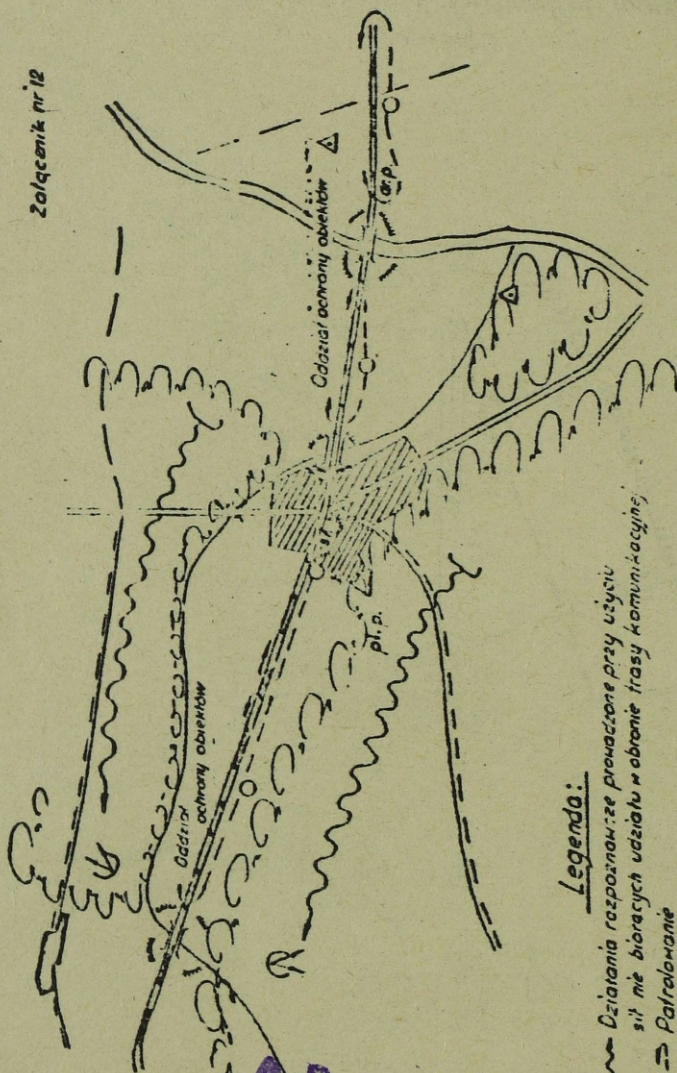
1. --- Ogródenie obiektu
2. --- Sygnalizacja świetlna i dźwiękowa
3. --- pola minowe
4. X zakaz wjazdu

Wzrost 200 egz.  
 Egz 1-200 B.T  
 Wzrost 200 egz.

POUFNE  
Kod. prz. tajnym  
Egz. nr

# Wariant ochrony i obrony odcinka trasy komunikacyjnej

Załącznik nr 12



## Legenda:

1) Działania rozpoznawcze prowadzone przy użyciu sił nie biorących udziału w obronie trasy komunikacyjnej

2) Patrolowanie

3) Posterunek obserwacyjny

4) Zasadzka

WYM. N. 200/692  
Egz. 1-200 B T  
WYM. JAK DZIAŁANIE

ARCHIWUM  
BIBLIOTEKI SZKOŁENIOW  
KADEMII SZTABI (K. S. S. S. S.)  
gen. broni K. Świeroszewskiego

№ 38567