

Grey Scale #13



A 1 2 3 4 5 6 M 8 9 10 11 12 13 14 15 B 17 18 19



AKADEMIA SZTABU GENERALNEGO

IM. GENERAŁA BRONI
KAROLA ŚWIERCZEWSKIEGO

111

SO OZYTEK
SLUDOWAN

POUFNE

Egz. Nr 1

ZASADY OPRACOWYWANIA
ORAZ WZORY PISEMNYCH
DOKUMENTÓW BOJOWYCH

(Szczebel pułku)

32 p/229 75

ARCHIWUM
BIBLIOTEKI SZKOLENIOWEJ
AKADEMII SZTABU GENERALNEGO
im. gen. broni K. Świerczewskiego
PF 38563

WARSZAWA MAJ 1974

PF 8503



111



AKADEMIA SZTABU GENERALNEGO

IM. GENERAŁA BRONI
KAROLA ŚWIERCZEWSKIEGO

DO OZYTAN
SŁUŻBOWA

POUFNE

Egz. Nr 1

ZASADY OPRACOWYWANIA ORAZ WZORY PISEMNYCH DOKUMENTÓW BOJOWYCH

(Szczebel pułku)

82 p/229 75

ARCHIWUM
BIBLIOTEKI SZKOLENIOWEJ
AKADEMII SZTABU GENERALNEGO
IM. GEN. BRONI K. ŚWIERCZEWSKIEGO

~~PF 38563~~

WARSZAWA MAJ 1974

PF 8563

AKADEMIA SZTABU GENERALNEGO
im.gen.broni K. Świerczewskiego

KATEDRA SŁUŻBY SZTABÓW
KIEROWANIA I INFORMATYKI

DO UŻYTKU
SŁUŻBOWEGO

~~POUFNE~~

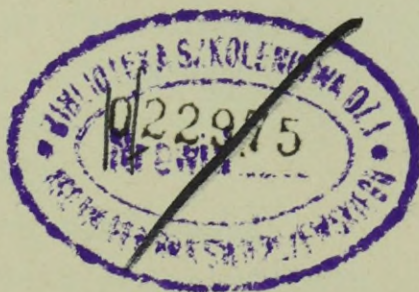
Egz.nr ...

1

9ml. nr 12657

ZASADY OPRACOWYWANIA ORAZ WZORY
PISEMNYCH DOKUMENTÓW BOJOWYCH

/Szczebel pułku/



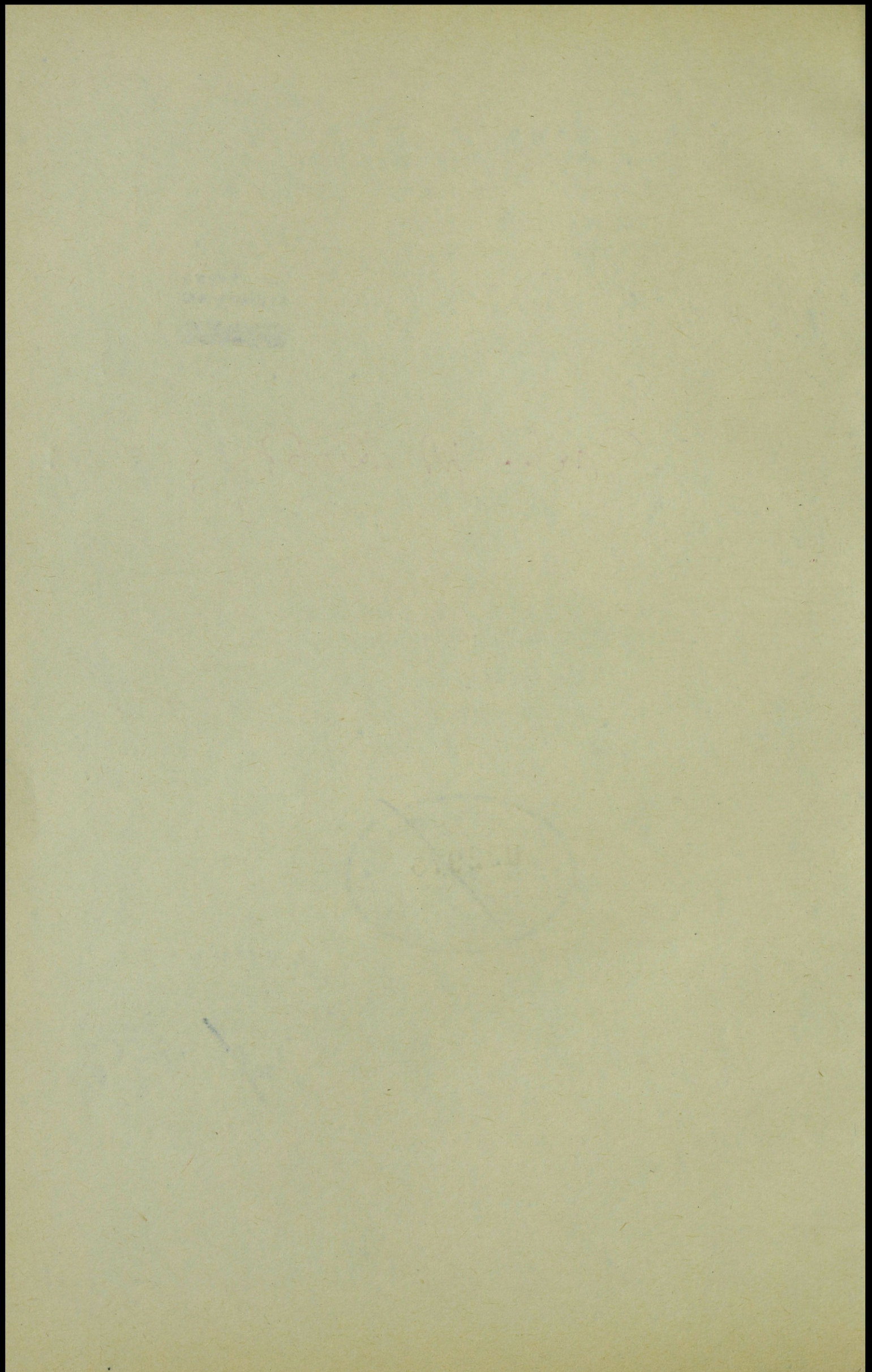
ARCHIWUM
BIBLIOTEKI SZKOLENIOW
AKADEMII SZTABU GENERALNEGO
im. gen. broni K. Świerczewskiego

~~nr 38563~~

WARSZAWA

MAJ

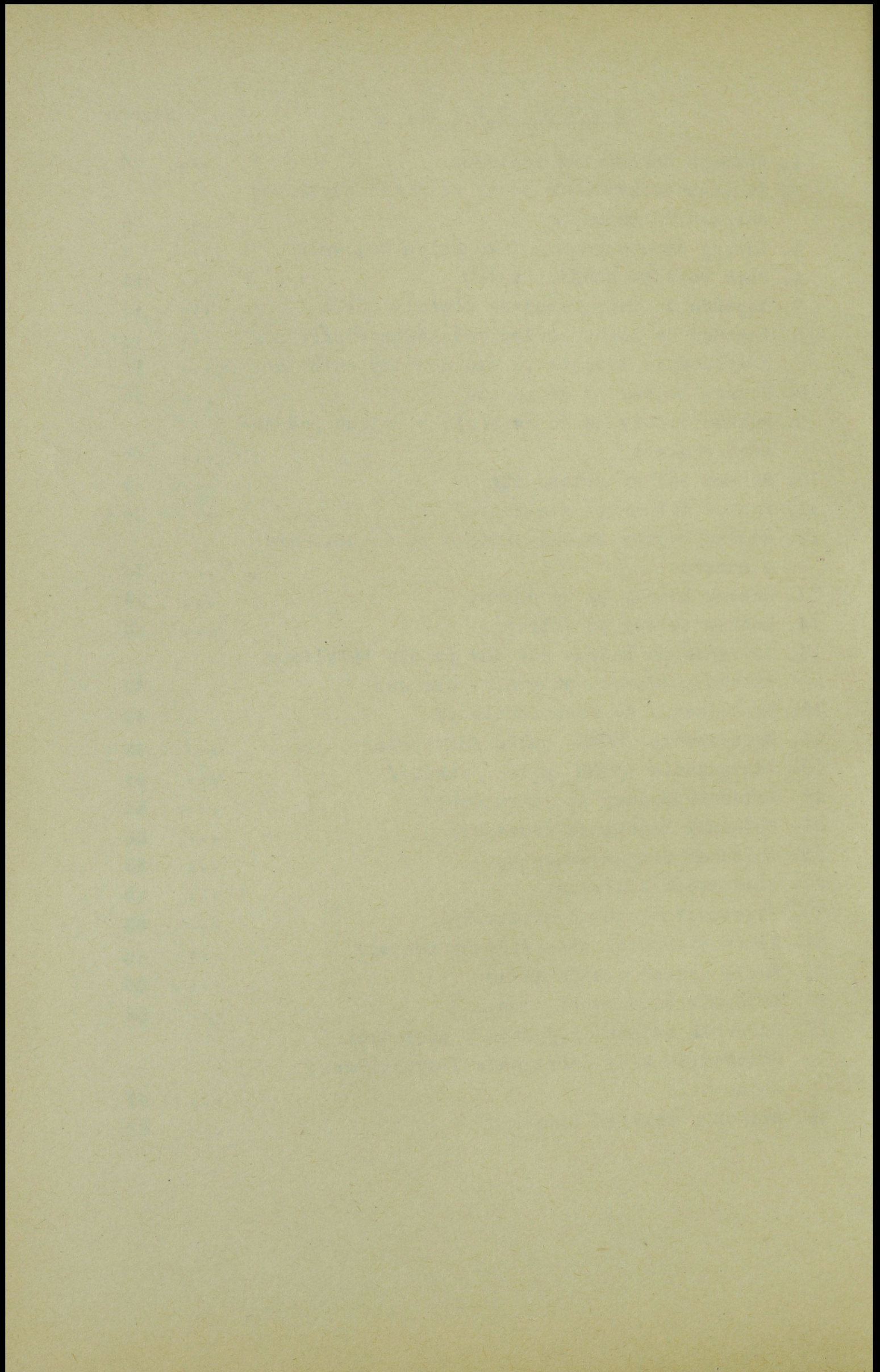
1974 r.



S P I S T R E Ś C I

Strona

1. Rodzaje dokumentów bojowych	...	5
2. Podstawowe kryteria oceny wartości użytkowej dokumentów bojowych	...	6
3. Zasady opracowywania dokumentów bojowych	...	7
4. Mapa robocza dowódcy pułku	...	11
5. Legenda do mapy roboczej dowódcy pułku	...	11
6. Legenda do planu służby porządkowo-ochronnej	...	14
7. Zarządzenie wstępne pz dla dowódcy batalionu	...	15
8. Rozkaz bojowy pz do marszu	...	16
9. Rozkaz bojowy pz do natarcia z rejonu położonego w głębi	...	20
10. Rozkaz bojowy sztabu PGA	...	25
11. Rozkaz tyłowy pz /natarcie/	...	28
12. Rozkaz bojowy pz dla jednego bp do natarcia z marszu	...	31
22 13. Rozkaz bojowy pz do obrony	...	34
14. Rozkaz tyłowy pz /obrona/	...	38
15. Zarządzenie bojowe dowódcy pz dla batalionu piechoty /marsz, natarcie, obrona/	...	41
16. Zarządzenie do rozpoznania pz	...	44
17. Zarządzenie OPBMR pułku /natarcie/	...	48
18. Zarządzenie OPBMR pułku /obrona/	...	51
19. Meldunek bojowy pz /terminowy/	...	53
20. Meldunek bojowy pz /doraźny/	...	56
21. Meldunek rozpoznawczy pz	...	58
22. Plan współdziałania	...	60
23. Zapotrzebowanie na wiadomości	...	63
24. Wykaz jednostek npla /identyfikator/	64
25. Karta przesłuchania jeńca	...	65
26. Dziennik wiadomości o nplu	...	66
27. Dziennik ewidencji jeńców i zdobytych dokumentów oraz uzbrojenia i wyposażenia wojsk npla	...	67
28. Dziennik działań bojowych	...	68



1. Rodzaje dokumentów bojowych

Wszystkie dokumenty dotyczące organizacji, przygotowania i prowadzenia działań bojowych oraz związane z przesunięciem i rozmieszczeniem wojsk nazywamy dokumentami bojowymi. Dokumenty bojowe stosuje się w celu usprawnienia przebiegu procesów informacyjnych zachodzących podczas dowodzenia wojskami. Mają one być pomocne dowódcom i sztabom w dowodzeniu wojskami. Opracowywanie i wykorzystanie dokumentów nie jest celem, lecz środkiem służącym usprawnieniu dowodzenia. Jeżeli dokument nie spełnia tej roli, nie należy go opracowywać i wykorzystywać w procesie dowodzenia.

W zależności od treści i przeznaczenia dokumenty bojowe dzielimy na:

Dokumenty dowodzenia wojskami - opracowywane w celu usprawnienia i utrwalenia wyników planowania działań bojowych, doprowadzenia do wykonawców zadań bojowych i innych informacji o decyzji dowódcy oraz kontroli realizacji tych zadań. Do tej grupy dokumentów należy zaliczyć: mapy decyzji dowódcy; mapy robocze; plany współdziałania, zabezpieczenia ~~działań~~ działań bojowych /rozpoznania, ubezpieczenia itd/; plan organizacji tyłów, służby porządkowo-ochronnej, zabezpieczenia świetlnego, desantowania, rekonesansu; rozkazy bojowe, kwatermistrzowskie, zarządzenia wstępne, bojowe, tajnego dowodzenia, OPBMAR; plany - terminarze przygotowania działań, ochrony i obrony SD; grafiki przeprawy itp.

Dokumenty sprawozdawczo-informacyjne - przeznaczone są głównie dla przedstawiania przełożonym meldunków o: realizacji zadania bojowego, powziętych przez dowódcę decyzjach oraz informowania podwładnych i sąsiadów o sytuacji, jak również przekazywania doświadczeń wojennych. Do dokumentów tej grupy zalicza się: meldunki bojowe, meldunki rozpoznawcze, komunikaty meldunki łączności, meldunki o: działalności partyjno-politycznej, stanie ideowo-moralnym, stanie tyłów i inne oraz dziennik działań bojowych.

Dokumenty pomocnicze - to wszelkiego rodzaju notatki, tabele, szkice, obliczenia, zapotrzebowania itp., które ułatwiają wykonanie dokumentów wyżej wymienionych grup oraz realizację innych przedsięwzięć w procesie dowodzenia.

Treść informacji w dokumentach bojowych może być przedstawiona w formie graficznej, pisemnej, cyfrowej, zapisu na taśmie magnetofonowej, przewodzie metalowym, płycie itp.

2. Podstawowe kryteria oceny wartości użytkowej dokumentów bojowych

Każdy dokument bojowy może spełniać swoją funkcję jedynie wówczas o ile: zostanie opracowany we właściwym terminie, będzie zwięzły, jasny, wiarygodny, komunikatywny i zapewni wymagany stopień tajności zawartych w nim informacji.

Dokument bojowy przedstawia użytkową wartość jedynie w tym wypadku, o ile czas zużyty na jego opracowanie i przekazanie pozwala dowódcy i oficerowi sztabu wykorzystać zawarte w nim informacje do realizacji zadania bojowego w takim terminie, który zapewni dogodne warunki dla jego realizacji. Każdy dokument

bojowy, choćby najlepiej opracowany pod względem treści i formy lecz wykonany za późno w stosunku do potrzeb wynikających z sytuacji taktycznej, nie przedstawia wartości użytkowej.

Potrzebę opracowania dokumentu oraz jego znaczenie, określamy biorąc za podstawę wartość, jaką przedstawiają zawarte w nim informacje w procesie dowodzenia. W im większym stopniu dokument usprawnia dowodzenie tym większa jest jego wartość użytkowa.

Jako kryteria oceny wartości użytkowej dokumentu można przyjąć:

- a/ Ilość zawartych w nim ważnych informacji, niezbędnych użytkownikowi w konkretnej sytuacji.
- b/ Czas potrzebny na opracowanie /zobrazowanie/ informacji, przekazanie jej użytkownikowi oraz należyte zrozumienie przez użytkownika treści informacji.

3. Zasady opracowywania dokumentów bojowych

Każdy dokument bojowy oprócz treści informacji powinien zawierać: klauzulę tajności; numer egzemplarza; nazwę adresata, dokumentu; podpisy osób funkcyjnych; rozdzielnik.

Klauzula tajności. Klauzulę tajności określa wykonawca dokumentu zgodnie z

Klauzulę tajności pisze się w prawym górnym rogu dokumentu /1,5 cm poniżej górnej krawędzi kartki/, dużymi literami, rozstrzelonym drukiem i podkreśla się. Pod spodem pisze się numer danego egzemplarza.

Przykład:

T A J N E
Egz. nr...

Adresat. Adresata pisze się na środku kartki dokumentu /3 cm poniżej górnej krawędzi/.

Przykład:

DOWÓDCA ... DZ

Nazwa dokumentu. Pod adresatem /0,5 cm/ pisze się kolejno w wierszu: nazwę dokumentu, numer i nazwę oddziału wydającego dokument numer porządkowy dokumentu, nazwę punktu dowodzenia i miejsce jego rozmieszczenia /na którym dokument został opracowany/, datę i czas podpisania dokumentu, skalę mapy, wydanie i rok wydania.

Przykład:

Rozkaz bojowy 3 pz nr 01. SD - las /2348/. 13.11.74 r. 7.00.

Mapa 100000, wydanie drugie 1961 r.

Podpisy osób funkcyjnych. Dokumenty bojowe zawierające informacje o decyzji dowódcy podpisuje dowódca - z prawej strony i szef sztabu - z lewej strony. Zarządzenia wydawane w imieniu dowódcy oraz plany i zarządzenia dotyczące zabezpieczenia działań bojowych podpisuje szef sztabu i szef rodzaju wojsk /służby/ - wykonawca dokumentu. Podpisy umieszcza się po zakończeniu treści dokumentu.

Przykład:

1/ SZEF SZTABU 3 pz

ppłk dypl. Jan WRONA

2/ SZEF SAPERÓW 3 pz

mjr dypl. Józef MINA

DOWÓDCA 3 pz

ppłk dypl. Jan KRÓL

SZEF SZTABU 3 pz

ppłk dypl. Jan WRONA

Rozdzielnik. W dokumentach wykonywanych w ilości do czterech egzemplarzy i w całości przekazywanych do adresata, rozdzielnik umieszcza się w lewym dolnym rogu na czołowej lub odwrotnej stronie ostatniej kartki dokumentu, na wszystkich wydrukowanych egzemplarzach.

Przykład:

1/ Wydrukowano w 2 egz.

Egz. nr 1 - dca bcz

3 pz

Egz. nr 2 - a/a

Wyk.: mjr Mina

Druk.U.K., 15,11.74 r.

nr 0203

2/ Wykonano w 2 egz.

Egz. nr 1 - dca bcz 3

Egz. nr 2 - a/a pz

Wyk.mjr Mina

15.11.74 r.

Jeżeli wykonuje się dokumenty w większej ilości egzemplarzy i wysyła do adresatów, lub sporządza się wyciągi dla poszczególnych wykonawców, to na egzemplarzach wysyłanych pisze się:

Rozesłano wg rozdzielnika
na egz. pozostającym w aktach

Wyk. mjr Mina
Druk: E.D. 15.11.74 r.
nr 030

Na egzemplarzu pozostającym w aktach na odwrocie ostatniej strony dokumentu sporządza się rozdzielnik, który zatwierdza szef sztabu i podpisuje wykonawca dokumentu. W rozdzielniku podaje się również osoby które powinny zapoznać się z treścią dokumentu.

Przykład:

ZATWIERDZAM
SZEFSZTABU 3 pz

ppłk dypl. Jan MINA

1. Rozdzielnik

Nr egz.	Adresat	Sposób przekazania dokumentu	Data i godz. wysłania dokumentu	Data i godzina otrzymania dokumentu przez adresata
---------	---------	------------------------------	---------------------------------	--

2. Czytali

Stanowisko	Data i godz. zapoznania się	Podpis zapoznającego się
------------	-----------------------------	--------------------------

Starszy Pomocnik Szefa Sztabu
3 pz
Do Spraw Operacyjnych

mjr dypl. Jan WNUK

W wypadku przesyłania dokumentu przez techniczne środki łączności w formie zakodowanej dla określenia adresata i osób podpisujących dokument, posługujemy się kryptonimem węzła łączności /adresata, podpisującego dokument/ oraz sygnałem rozpoznawczym osoby rozpoznawczym osoby funkcyjnej.

Przykład: "WYGON -500"

gdzie: - WYGON oznacza kryptonim węzła łączności adresata -
- osoby podpisującej dokument;
- 500 oznacza sygnał rozpoznawczy osoby funkcyjnej adresata - osoby podpisującej dokument.

Nazwy map roboczych podaje się zgodnie z ich przeznaczeniem, wpisując pod nazwę termin rozpoczęcia i zakończenia jej prowadzenia. Pozostałych opisów /klauzula tajności, podpisy,rozdzielnik/ dokonuje się zgodnie z ustaleniami dla dokumentów opisowych.

Przykład:

MAPA ROBOCZA SZEFA SZTABU 3 pz
Rozpoczęto: 10.11.74 14.00.
Zakończono: ...

4. Mapa robocza dowódcy pułku

Mapa robocza dowódcy jest zasadniczym dokumentem dowodzenia wojskami na szczeblu pułku.

Na mapie roboczej dowódcy pułku przedstawia się w formie graficznej:

- dane o nieprzyjacielu i skutkach uderzeń BMR;
- położenie wojsk własnych;
- otrzymane zadanie, zadania wykonywane siłami i środkami wyższego dowódcy na korzyść pułku oraz działania sąsiadów;
- decyzję dowódcy do działań /natarcie, obrona itd/;
- zasadnicze sytuacje z przebiegu działań i podejmowane decyzje w toku walki.

5. Legenda do mapy roboczej dowódcy pułku

Do mapy roboczej z wyrażoną graficznie decyzją dowódcy opracowuje się legendę. Legenda do decyzji dowódcy, przedstawiona na sformalizowanych blankietach /w notatniku/ powinna zawierać:

- krótką ocenę nieprzyjaciela;
- zamiar działań bojowych;
- skład bojowy i podział sił i środków;
- stosunek sił i środków;
- terminy gotowości;
- stan i podział zapasów materiałowych;
- stan uzupełnienia i napromienienia stanów osobowych;
- zasadnicze sygnały dowodzenia i współdziałania.

Wzory sformalizowanych blankietów do legendy decyzji

SKŁAD BOJOWY I PODZIAŁ SIŁ I ŚRODKÓW

ELEMENTY UGRUPOWANIA BOJOWEGO	1 bp	2 bp	3 bp	PGA	itd
SIŁY I ŚRODKI					
2 pa /bez 1/2 pa/					
ksap 1 ABSap					
i t d					

STOSUNEK SIŁ I ŚRODKÓW

A. OGOLNY /lub jakiego rejonu, okresu dotyczy/

Wyszczególnienie	BEZ UWZGLĘDNIANIA STRAT WŁASNYCH UDERZEŃ BMR			Z UWZGLĘDNIENIEM STRAT WŁASNYCH UDERZEŃ BMR			W OBLICZENIU UWZGLĘDNIONO
	Wojska własne	NPL	Stosunek sił	Wojska własne	NPL	Stosunek sił	
Ilość ludzi							W wojskach własnych:
Bataliony /kp/ piechoty							
Czołgi							W wojskach nieprzyjaciela:
Artyleria do ognia pośredn.							
Czołgi i środki przeciwpancerne							

POUFNE

Egz. nr ...

6. LEGENDA

do planu służby porządkowo-ochronnej 5 pz

I. Cel /zadania/ służby porządkowo-ochronnej:

1. Zapewnić terminowe i skryte przesunięcie pułku do rejonu wyjściowego 7 DZ.
2. Zapewnić skryte i szybkie rozwinięcie pułku do walki w wypadku nepotkania znaczących sił nieprzyjaciela.

II. Rozliczenie sił i środków.

Komendant i numer odcinka /rejonu/	Ilość posterunków		Skład osobowy		Srodki transportu, łączności i ewakuacji	Kto wydziela	Czas		
	R	PRR	Oficerów	Podoficerów			Szeregowców	rozwiniecie	zwiniecie
KO nr 1 por. Kania	3	1	1	1	6	8	Gaz 69-1 motocykl-1 R-105 - 2 ciagnik-1	plrr " " K.łącz. K.remon.	18.40 22.00 15.4.74 15.4.74z
itd.									

Odwód:.....

III. Organizacja łączności:

IV. Sygnały dowodzenia:

Starszy pomocnik szefa

sztabu pułku do spraw operacyjnych

.../stopień, imię, nazwisko/

7. Zarządzenie wstępne pz dla dowódcy batalionu

P O U F N E

Egz. pojedynczy

DOWÓDCA ... bp

Zarządzenie wstępne ... pz nr ... SD-... /miejsce/
... /data, godzina/. Mapa ... /skala/, wydanie 19.. r.

... pz otrzymał zadanie przejścia do działań na kierunku

Dowódca ... pz rozkazał:

1. Przygotowanie pododdziałów do działań zakończyć do

2. Sprzęt, którego remont nie zostanie zakończony w nakazanym terminie przekazać na PZUW do

Środki materiałowe pobrać własnym transportem z PPG w terminie Rozpoznać drogę marszu ... i o, wynikach rekonesansu zameldować na SD ... pz do Wydzielić do dyspozycji szefa saperów pułku plp z Wydzielone siły i środki przygotować w rejonie ... o

3. O ... przybyć na SD ... pz celem otrzymania zadania.

SZEF SZTABU ... pz

... /stopień, imię i nazwisko/

Przekazano przez ... o ...

Przekazał Przyjął

Wykonano w 1 egz. a/a

Wyk. ... /stopień, nazwisko/

8. Rozkaz bojowy pz do marszu

P O U F N E

Egz. nr ...

Rozkaz bojowy ... pz nr SD - ... /miejsce/. ... /data, godz./. Mapa ... /skala/, wydanie ... 19..r.

1. Nieprzyjaciel po wykonaniu uderzeń bronią masowego rażenia w rejonie ... i po wprowadzeniu świeżych sił dąży do rozwinięcia natarcia w kierunku

Liczę się z możliwością nawiązania walki z nieprzyjacielem w rejonie

2. W przodzie własne wojska prowadzą działania bojowe w celu utrzymania przyczółka na zach. brzegu rz. WOLNA.

Na prawo podczas marszu brak sąsiadów.

Na lewo drogą ... maszeruje ... pz /7 DZ/.

3. ... pz wykonuje marsz do rejonu

Droga marszu:

Rejon ześrodkowania ... osiąga do .../godz., data/.

W wypadku nawiązania walki z nieprzyjacielem w rejonie ... awangarda wiąże siły nieprzyjaciela na rubieży ... i zapewnia rozwinięcie i przejście do natarcia sił głównych pułku na kierunku ...

Po rozbiciu nieprzyjaciela w rejonie ..., ... pz wykonuje marsz do rejonu ześrodkowania.

Punkt /linia/ wyjściowy

Punkt /linia/ wyrównania nr 1 ..., nr 2

Rejony odpoczynków: krótki /30 min./ ...; długi /2 godz.30min/

... .

4. Rozkazuje:

a/ ... bp z ... - awangarda ... pz. Ubezpieczyć marsz pułku od czoła oraz na kierunku

Do ... /godz., data/ zająć rejon

Czas wyjścia z rejonu ... /godz., data/.

Punkt /linię/ wyjściową przekroczyć o ... /godz., data/.

Punkty /linię/ wyrównania przekroczyć: nr 1 o ... /godz., data/,
nr 2 o ... /godz., data/.

b/ ... pa /bez .../ maszerować na czoło sił głównych pułku
w gotowości wsparcia walki awangardy i sił głównych pułku.

Do ... /godz., data/ zająć rejon

Punkt /linię/ wyjściowy przekroczyć o ... /godz., data/.

Punkt /linię/ wyrównania przekroczyć: nr 1 o ... /godz., data/
nr 2 o ... /godz., data/.

Rejon długiego odpoczynku ... od ... do ... /godz., data/.

c/ bez /bez .../ maszerować na ... i do ... /godz., data/
zająć rejon

Czas wyjścia z rejonu ... /godz., data/.

Punkt /linię/ wyjściowy przekroczyć o ... /godz., data/.

Punkt /linię/ wyrównania przekroczyć: nr 1 o ... /godz.,
data/; nr 2 o ... /godz., data/.

Rejon długiego odpoczynku ... od ... do ... /godz., data/.

d/ ... bp z /.../ maszerować za ... i do ... /godz., data/
zająć rejon

Czas wyjścia z rejonu ... /godz., data/.

Punkt /linię/ wyjściowy przekroczyć o ... /godz., data/.

Punkt /linię/ wyrównania przekroczyć: nr 1 o ... /godz., data/
nr 2 o ... /godz., data/.

Rejon długiego odpoczynku ... od ... do ... /godz., data/.

e/ ... bp z /.../ maszerować za ... i do ... /godz., data/
zająć rejon

Czas wyjścia z rejonu ... /godz., data/.

Punkt /linię/ wyjściowy przekroczyć o ... /godz.- data/.

Punkt /linię/ wyrównania przekroczyć: nr 1 o ... /godz., data/
nr 2 o ... /godz., data/.

Rejon długiego odpoczynku ... od ... do ... /godz., data/.

f/ Bplot /bez .../ osłonić ... od uderzeń lotnictwa nieprzyjaciela, szczególnie w rejonach

Maszerować: bateria przeciwlotniczych rakiet i artylerii /bez .../ - z awangardą; ... - z ... pa.

g/ Bateria ppanc maszerować przed czołem sił głównych pułku w gotowości do walki z czołgami na kierunku ... i do ... /godz., data/ zająć rejon

Czas wyjścia z rejonu ... /godz., data/.

Punkt /linię/ wyjściowy przekroczyć o ... /godz., data/.

Punkt /linię/ wyrównania przekroczyć: nr 1 o ... /godz., data/; nr 2 o ... /godz., data/.

Rejon długiego odpoczynku ... od ... do ... /godz., data/.

h/ Ksap.

Utrzymać drogę marszu pułku i do ... /godz., data/ zająć rejon

Maszerować: OZR ... /skład/ - przed awangardą; OInż. ... /skład/ - w kolumnie SD pułku.

i/ Tyły pułku

Maszerować za ... bp i do ... /godz., data/ zająć rejon

Czas wyjścia z rejonu ... /godz., data/.

Punkt /linię/ wyjściowy przekroczyć o ... /godz., data/.

Punkt /linię/ wyrównania przekroczyć: nr 1 o ... /godz., data/; nr 2 o ... /godz., data/.

Rejon długiego odpoczynku ... od ... do ... /godz., data/.

J/ Gotowość do marszu - ... /godz., data/.

5. SD maszeruje za ... pa. Od ... /godz., data/ zajmie w rejonie

Czas wyjścia z rejonu ... /godz., data/.

Punkt /linię/ wyjściowy przekracza o ... /godz., data/.

Punkt /linię/ wyrównania przekroczyć: nr 1 o ... /godz., data/; nr 2 o ... /godz., data/.

Rejon długiego odpoczynku ..., od ... do ... /godz., data/.

Meldunki przedstawiać o:

- osiągnięcia gotowości do marszu;
- przekroczeniu punktów /linii/ wyjściowego i wyrównania;
- spotkanie z nieprzyjacielem;
- osiągnięciu nakazanego rejonu.

6. Zastępcy:

- dowódca ...;
- dowódca

Szef sztabu ... pz

Dowódca ... pz

.../stopień, imię, nazwisko/

... /stopień, imię, nazwisko/

Wydrukowano w 1 egz.-a/a

Wyk.: ... /stopień, nazwisko/

Czytali:

Druk.: .../inicjały maszynistki/
data/

- dowódca ...

- dowódca ...

Nr ... /wg dziennika wykonanych
dokumentów/

- itd.

9. Rozkaz bojowy pz do natarcia z rejonu wyjściowego
położonego w głębi

P O U F N E

Egz. pojedynczy

Rozkaz bojowy ... pz nr ... SD - ... /miejsce/ ...
/data, godzina/ Mapa ... /skala/, wydanie ... 19.. r.

1. W pasie natarcia pułku bronią się pododdziały ... BZ
/NZ/ mając w pierwszym rzucie Przedni skraj obrony:

Wykryto w rejonie :

- ... - stanowisko bs "HJ" ;
- ... - około dywizjonu artylerii;
- ... - odwód w sile bcz;
- ... - SD ,... BZ.

Liczę się z możliwością kontrataków npla z kierunku:

- ... ;
- ... ;

2. Na korzyść pułku dywizja bronią jądrową:

- w G - ... niszczy ... uderzeniem jądrowym w rejonie ...
o mocy ... ;
- w G - ... obezwładnia ... uderzeniem jądrowym w rejonie ...
o mocy ... i uderzeniem e/l IMSz w G - ... w rejonie

W przodzie prowadzą działania bojowe pododdziały ... pz
z zadaniem utrzymania rubieży ... do ... Po rozpoczęciu natar-
cia zgrupowaniem w sile ... niszczy npla w rejonie

Na prawo ... bp ... pz naciera w kierunku ... niszczy
npla w rejonie ... i opanowuje rubież ... po czym naciera w
kierunku

Linia rozgraniczenia:

Na lewo ... pcz naciera w kierunku ... niszczy npla w rejonie ... i w zadaniu bliższym opanowuje rubież

Następnie naciera w kierunku

Linia rozgraniczenia:

3. ... pz naciera w kierunku ..., przełamuje obronę npla na odcinku... .

W zadaniu bliższym: współdziałając z ... niszczy pododdziały npla w rejonie ... i opanowuje rubież

W zadaniu następnym: niszczy npla w rejonie: ... i podchodzące odwody na kierunku ... i opanowuje rejon

Kierunek dalszego natarcia

Zdecydowałem: wykorzystując wyniki uderzeń jądrowych i ... atakiem z marszu ... bp przełamać obronę npla na odcinku ... rozbić ... npla w rejonie Następnie wprowadzając do walki ... rozbić ... npla i głównymi siłami opanować rejon Główne uderzenie wykonać w kierunku

Ugrupowanie... .

Drogi marszu:

- nr 1 ...

- nr 2 ...

Linia wyjściowa ...

Rubież rozwinięcia w kolumny kompanijne

Rubież bezpieczeństwa

4. Rozkazuję:

a/ ... bp z ... maszerować drogą nr ... wejść do walki z rubieży ... w kierunku Przełamać obronę npla na odcinku ... we współdziałaniu z ... zniszczyć npla w rejonie ... i opanować rubież

Kierunek dalszego natarcia

Punkt wyjściowy ... przekroczyć o ...

Punkt wyrównania ... przekroczyć o

Początek ataku

Zabezpieczyć lukę z ... siłami ..., odpowiedzialny dowódca
... .

Linia rozgraniczenia na lewo:

Wspiera

b/ ... bp z ... maszerować drogą nr ..., wejść do walki
z rubieży ... w kierunku Przełamać obronę npla na odcin-
ku... we współdziałaniu z ... zniszczyć npla w rejonie ...
i opanować rubież... .

Kierunek dalszego natarcia

Punkt wyjściowy ... przekroczyć o

Punkt wyrównania ... przekroczyć o

Początek ataku

Zabezpieczyć lukę z ... siłami ..., odpowiedzialny dca

Wspiera

c/ ... bp z ... jako drugi rzut pułku.

Maszerować drogą nr ... za ...

Być w gotowości wejścia do walki z rubieży ... w kierunku
... z zadaniem zniszczyć npla w rejonie i opanować rubież ...,
następnie nacierać w kierunku ... lub z rubieży... w kierunku
... z zadaniem zniszczyć npla w rejonie ... i opanować rubież
... , następnie nacierać w kierunku

Punkt wyjściowy ... przekroczyć o

Punkt wyrównania ... przekroczyć o

Wspiera

d/ Artyleria ... /skład/.

Ogniowe przygotowanie natarcia

Zadanie:

W okresie ogniowego przygotowania natarcia:

- obezwładnić npla w punktach oporu
- obezwładnić artylerię i moździerze npla w rejonach

.
. .
.

- zniszczyć ogniem na wprost

W okresie ogniowego wsparcia natarcia:

- wesprzeć natarcie do rubieży ... metodą ... ;
- obezwładnić ... w rejonach ... ;
- wzbronić nplowi obsadzenia rubieży... ;
- wzbronić kontrataków npla z kierunków ...;
- zabezpieczyć wejście do walki ... ogniem

SO - w rejonie

Gotowość do otwarcia ognia

e/ Bateria ZSU-23-4.

Oskłonić ...

f/ OPpanc ... /skład/

Przesuwać się za ... w gotowości do odparcia kontrataków
npla z rubieży:

- nr 1 ...

- nr 2 ...

- nr 3 ...

g/ OInż ... /skład/.

Maszerować drogą nr ... za ... a następnie przesuwać się
za

h/ CZR ... /skład/

W czasie marszu pułku utrzymać drogę nr ...

W czasie natarcia utrzymać drogę nr ...

i/ Gotowość do wyjścia z rejonów wyjściowych

5. SD w rejonie ... czynne od ..., kierunek przesunięcia

.... .

Meldunki przedstawiać o: ...

6. Zastępcy:

- dowódca ...

- dowódca

SZEF SZTABU ... pz

DOWÓDCA ... pz

... /stopień, imię, nazwisko/

... /stopień, imię, nazwisko/

Wydrukowano w 1 egz - a/a

Wyk. ... /stopień, nazwisko/

Druk. ... /inicjały maszynistki, data/

Nr ... /według dziennika wykonanych.
dokumentów/.

10. Rozkaz bojowy sztabu PGA /natarcie/

ROZKAZ BOJOWY, Nr Sztab PGA- /miejsce/
..... /data / Mapa Wydanie

1. W pasie natarcia pz bronią się pododdziały Przedni skraj obrony nieprzyjaciela Artyleria nieprzyjaciela w rejonie
Odwody: brygadowe - w rejonie w sile około ...;
dywizyjne -
2. ... pz wykonując główne uderzenie w kierunku ... atakiem z marszu niszczy pododdziały ... w rejonie i opanowuje rubież
W zadaniu następnym współdziałając z ... rozbija odwody dywizyjne i opanowuje rubież kierunek dalszego natarcia
Ugrupowanie pułku w ... rzuty, w pierwszym rzucie na prawo... bpsz, na lewo ...bpsz, w drugim rzucie
Na prawo naciera w kierunku ... Linia rozgraniczenia....
Na lewo ... naciera w kierunku Linia rozgraniczenia....
3. PGA ... -
Ogniowe przygotowanie natarcia - ... minut. Początek G -
Układ: - ...,... minutowa NO do ...;
- ...,... minutowa NO do ...;
- ...,... minutowa NO do
Ogniowe wsparcie natarcia metodą
Przydział amunicji na dzień walki - ... jo z tego na OPN - ...jo
Nienaruszalny zapas amunicji w bateriach - ...jo.
Kierunek zasadniczy -
Gotowość do otwarcia ognia
4. Rozkazuję:
a/ ... - wesprzeć natarcie ...pz.

W okresie ogniowego przygotowania natarcia obezwładnić siłę żywą i środki ogniowe:

- w ... i ... nawale ogniowej: odcinki ... oraz cel nr ...;
- w ... nawale ogniowej: odcinek ... i cel nr ... oraz być w gotowości do otwarcia ognia do odc. nr ...

W czasie ogniowego wsparcia natarcia:

- wesprzeć natarcie pododdziałów pułku, wykonując ogień do odcinka ... i przygotowując ześrodkowanie ognia - odc....
- wzbraniać podchodzenia odwodów i drugich rzutów i nie dopuścić do kontrataku nieprzyjaciela, przygotowując ześrodkowania ognia odc...., ogień zaporowy ... oraz ogień zmasowany ...;
- zabezpieczyć wprowadzenie do walki drugiego rzutu pułku przygotowując ześrodkowania ognia - odc...., ogień zaporowy... oraz ogień zmasowany ...;
- zabezpieczyć lewy styk pułku przygotowując ześrodkowania ognia do odc...., ogień zaporowy ... oraz ogień zmasowany....

Rejon stanowisk ogniowych:.... SDO ... zająć wspólnie z

b/... - podręczny.

W okresie ogniowego przygotowania natarcia obezwładnić siłę żywą i środki ogniowe:

- w ... i ... nawale ogniowej odcinki nr ...;
- w ... nawale ogniowej odcinki nr ... i przygotować ześrodkowanie ognia - odcinek nr

W okresie ogniowego wsparcia natarcia:

- wesprzeć natarcie pododdziałów pułku ześrodkowaniem ognia - odc. ... i przygotować ześrodkowania ognia - odcinki nr ...;
- wzbronić nieprzyjacielowi zajęcia rejonu uderzenia jądrowego, przygotowując ogień zaporowy...;
- wzbronić podejścia odwodom i drugim rzutom i nie dopuścić do kontrataku nieprzyjaciela przygotowując ogień zaporowy...

i ogień zmasowany ... ;

- zabezpieczyć wprowadzenie do walki drugiego rzutu pułku przygotowując ześrodkowanie ognia - odc. ..., ogień zaporowy ... oraz ogień zmasowany ...;

- zabezpieczyć lewy styk pułku, przygotowując ześrodkowanie ognia - odc. ..., ogień zaporowy ... oraz ogień zmasowany

Rejon stanowisk ogniowych: ... SDO jednej baterii, umieścić przy dowódcy w rejonie

5. Moje SDO od ... - ... SD sztabu grupy - ..., oś przesunięcia
Meldunki do sztabu grupy składać codziennie o

6. Zastępcy -

SZEF SZTABU PGA - ...

DOWODCA PGA - ...

.....
/stopień, imię i nazwisko/

.....
/stopień, imię i nazwisko/

Wydruk. w 1 egz. - tylko a/a

Zapisał: POMOCNIK SZEFA
SZTABU PGA - ...

/.....
/stopień, imię i nazwisko/

Na odwrotnej stronie

Przyjęli do wiadomości:

Dowódca ... ,

Dowódca ...,

POM. SZEFA SZTABU PGA - ...

.....
/stopień, imię i nazwisko/

11. Rozkaz tyłowy pz /natarcie/

Egz.poj.

Rozkaz tyłowy . . . pz nr . . . KSD . . .
/miejsce/

..... mapa
/data, godz/ /skala, rok wydania/

1. Rozmieszczenie pododdziałów tyłowych:

a/ przed rozpoczęciem działań:

- km /PPM/ . . .
- krem /GRE/ . . .
- kzaop /PPG/ . . .

b/ w czasie wykonywania zadania :

bliższego:

- km /PPM/ . . .
- krem /GRE/ . . .
- kzaop /RPG/ . . .

następnego:

- km /PPM/ . . .
- krem /GRE/ . . .
- kzaop /PPG/ . . .

pod koniec dnia :

- km /PPM/ . . .
- krem /GRE/ . . .
- kzaop /PPG/ . . .

2. Drogi dowozu i ewakuacji:

- a/ zasadnicza : . . .
- b/ zapasowa: . . .
- c/ rokadowa nr 1: . . .
- d/ rokadowa nr 2: . . .
- e/ rokadowa nr 3: . . .
- f/ obsługa dróg: . . .

3. Zabezpieczenie materiałowe:

a/ zapasy:

- w pododdziałach bojowych: . . .
- w kzaop: . . .
- posiadać na dzień następny: . . .

b/ limity zużycia w jk: . . .

Rodzaj środka materiałowego		P o d o d d z i a ł					
		1 bp	2 bp	itd.			
amunicja	strzelecka piech.						
	strzel.pokład.						
	art.i moźdz.						
	P P K						
	rakietowa BM-14						
	plot						
	czołgowa						
MPS	benzyna samoch.						
	olej napędowy						
żywń.	"W"						
	"S"						

c/ dowóz:

- przed rozpoczęciem działań: . . .

- w czasie wykonywania zadania:

bliższego: . . .

następnego: . . .

d/ przeładunek zaopatrzenia: . . .

e/ przydział na zaopatrzenie: . . .

f/ żywienie: . . .

4. Zabezpieczenie techniczne:

a/ Obsługi techniczne: . . .

b/ remonty: . . .

c/ ewakuacja: . . .

5. Zabezpieczenie medyczne:

a/ pomoc medyczna: . . .

b/ ewakuacja: . . .

6. Obrona i ochrona tyłów :

a/ siły i środki przydzielone: . . .

b/ rozbudowa inżynieryjna: . . .

7. Łączność: . . .

8. KSD: . . .

9. Meldunki: . . .

SZEF SZTABU . . . pz

.....

DOWODCA . . . pz

.....

KWATERMISTRZ
ZASTĘPCA DOWODCY 5 pz

.....

12. Rozkaz bojowy dowódcy pz dla jednego bp do natarcia
z marszu

DOWÓDCA ... bp

Rozkaz bojowy ... pz nr ... SD - ... /miejsce/. ...
/data, godzina/. Mapa ... /skala/, wydanie ,... 19.. r.

1. W pasie natarcia pułku bronią się pododdziały...
BZ /NZ/.

Przedni skraj obrony

Wykryto w rejonie ...

- ... - około baterii artylerii;
- ... - odwód w sile dwóch kp z czołgami;
- ... - SD ... bp.

Liczę się z możliwością kontrataków npla z kierunków:

- ... ;

- ... ;

2. ... pz naciera w kierunku ..., przełamując obronę
npla na odcinku

W zadaniu bliższym: współdziałając z ... niszczy podod-
działy npla w rejonie ... i opanowuje rubież

W zadaniu następnym: niszczy podchodzące odwody na kie-
runku ... i opanowuje rejon ..., po czym naciera w kierunku
... .

Zdecydowałem: wykorzystując wyniki uderzeń jądrowych
i ... atakiem z marszu ... bp przełamać obronę npla na odcinku
... i rozbić npla w rejonie Następnie wprowadzając do
walki ... rozbić podchodzące odwody npla na kierunku ... i
głównymi siłami opanować rejon

Główne uderzenie wykonać w kierunku ... Ugrupowanie

3. ... bp z ... wejść do walki z rubieży ... w kierunku

...

Przełamać obronę npla na odcinku ..., we współdziałaniu z ...
zniszczyć npla w rejonie ... i opanować rubież... .

Kierunki dalszego uderzenia

Droga marszu

Punkt wyjściowy ... przekroczyć o

Punkt wyrównania ... przekroczyć o

Rubież bezpieczeństwa

Wsparcia

4. W pasie natarcia batalionu:

- w G - ... uderzeniem jądrowym o mocy ... obezwładniona
jest artyleria npla w rejonie

W przodzie bronią się pododdziały ... pz z zadaniem utrzy-
mania rubieży ... do

Na prawo ... bp ... pz naciera w kierunku ... , niszczy
npla w rejonie ... i opanowuje rubież ... po czym naciera w
kierunku

Linia rozgraniczenia:

Na lewo ... kcż ... pcz naciera w kierunku ... , niszczy
npla w rejonie ... i opanowuje rubież ..., po czym naciera
w kierunku

Linia rozgraniczenia:

Lukę z ... zabezpiecza

5. SD ... pz od G - ... w rejonie, kierunek przesunięcia

...

Początek ataku ... gotowość ognia artylerii

Gotowość do wyjścia z rejonu wyjściowego

Meldunki przedstawić i:

6. Zastępcy:

- dowódca ...

- dowódca

DOWÓDCA ... pz

... /stopień, imię, nazwisko/

Wydrukowano w 1 egz - a/a

Wyk. ... /stopień, nazwisko/

Druk ...

13. Rozkaz bojowy pz do obrony

P O U F N E

Egz. pojedynczy

Rozkaz bojowy ... pz nr ... SD-... /miejsce/ ...

/data, godzina/. Mapa ... /skala/, wydanie ... 19.. r.

1. Npl siłami ... powstrzymuje natarcie ... pz i jednocześnie podciąga z głębi świeże siły, którymi od ... może wykonać uderzenie w kierunku Na odcinku obrony pułku npl prawdopodobnie nacierać będzie siłami ... wykonując główne uderzenie w kierunku ..., pomocnicze uderzenie w kierunku

2. Na korzyść pułku dywizja bronią jądrową:

- niszczy ... uderzeniem jądrowym podchodzące odwody npla na rubieży ... o mocy ... ;

- obezwładnia ... uderzeniem jądrowym artylerię npla w rejonie ... o mocy ... oraz uderzeniem e/l IMSz ... w rejonie.

Na prawo ... broni rejonu ... skupiając główny wysiłek obrony na kierunku

Linia rozgraniczenia

Na lewo ... broni rejonu ... skupiając główny wysiłek obrony na kierunku

Linia rozgraniczenia

3. ... pz broni rejonu ... z zadaniem niedopuszczenia do przerwania się npla w kierunku

Zdecydowałem: ogniem artylerii razić npla na rubieży ... i podczas ... skupiając główny wysiłek na utrzymanie rejonu ... ogniem wszystkich środków ogniowych odeprzeć atak npla. W razie włamania się npla w rejon obrony, uporczywie bronić... zapewniając warunki rażenia go uderzeniami jądrowymi i ogniem wszystkich środków ogniowych oraz wykonania kontrataku drugim rzutem pułku

wspólnie z ... celem zniszczenia npla, który włamał się w głąb obrony.

Ugrupowanie

Przedni skraj obrony..., druga pozycja

4. Rozkazuję:

a/ ... bp z ... bronić rejonu ... skupiając główny wysiłek obrony na kierunku

Zapasowy rejon obrony

Zabezpieczyć lukę z ... siłami ..., odpowiedzialny dowódca... .

Linia rozgraniczenia na lewo

Wspiera

b/ ... bp z ... bronić rejonu ... skupiając główny wysiłek obrony na kierunku

Zapasowy rejon obrony

Zabezpieczyć lukę z ... siłami, ..., odpowiedzialny dowódca.

... .

Wspiera

c/ ... bp z ... - drugi rzut pułku.

Ześrodkować się w rejonie ... w gotowości do:

- wykonania kontrataków w kierunkach:

nr 1 ... z rubieży ...;

nr 2 ... z rubieży m.. lub

d/ bcz ... - drugi rzut pułku.

Ześrodkować się w rejonie ... w gotowości do:

- wykonania kontrataku w kierunku ... z rubieży ... ;

- zwalczania czołgów npla na kierunku ,... z rubieży ... ;

- obrony rejonu

e/ Artyleria ... /skład/

Zadania:

- wzbronąć podejścia i rozwijania się npla na kierunkach...;
- wzbronąć ataku npla szczególnie na kierunku: ... ;
- wesprzeć kontratak ... ogniem

SO - w rejonie

Gotowość do otwarcia ognia

f/ Bateria ZSU-23-4

Oskłonić

g/ OPpanc ... /skład/.

Ześrodkować się w rejonie ... w gotowości do odparcia ataku czołgów npla z kierunku:

- ... z rubieży nr 1 ... nr 2 ... ;
- ... z rubieży nr 3 ... nr 4

h/ OZap ... /skład/.

Ześrodkować się w rejonie ... w gotowości do działania wspólnie z OPpanc.

i/ OUnż .../skład/.

Ześrodkować się w rejonie

j/ Gotowość obrony

5. SD w rejonie ... czynne od

Meldunki przedstawić o:

- osiągnięciu gotowości do obrony;
- rozpoczęciu natarcia npla;
- ...

6. Zastępcy:

- dowódca ...

- dowódca ...

SZEF SZTABU ... pz

DOWÓDCA ... pz

... /stopień, imię, nazwisko/

... /stopień, imię, nazwisko/

Wydrukowano w 1 egz. - a/a

Wyk. ... /stopień, nazwisko/

Druk. ... /inicjały maszynistki, data/

Nr ... /według dziennika wydrukowanych
dokumentów/

14. Rozkaz tyłowy pz /obrona/

P O U F N E
Egz. poj.

Rozkaz tyłowy . . . pz nr . . . KSD
/miejsce/

/data, godzina/ . . . mapa
/skala, rok wydania/

1. Rozmieszczenie pododdziałów tyłowych:

a/ w czasie walki o przedni skraj obrony:

- km /PPM/: . . .
- krem /PZSU/: . . .
- kzaop /PPG/: . . .

b/ w czasie obrony kolejnej rubieży:

- km /PPM/: . . .
- krem /PZSU/: . . .
- kzaop /PPG/: . . .

c/ rejony zapasowe:

- km /PPM/: . . .
- krem /PZSU/: . . .
- kzaop /PPG/: . . .

2. Drogi dowozu i ewakuacji:

a/ zasadnicza: . . .

b/ zapasowa: . . .

c/ rokadowa nr 1: . . .

d/ rokadowa nr 2: . . .

3. Zabezpieczenie materiałowe:

a/ zapasy zgromadzone:

- w pododdziałach bojowych: . . .
- w k zaop: . . .
- posiadać na dzień następny: . . .

b/ limity zużycia w jk:

	Podzaj środka materiałowego	p o d o d d z i a ł					
		1 bp	2 bp	3 bp	bcz	pozost	pz
a m u n i c j a	strzelecka piechoty	0,7	0,5	0,3	itd.		
	strzel.pokład.						
	art. i moźdz.						
	P P K						
	i.t.d..						
MPS	benzyna samoch.						
	olej napędowy			U			
żywność	racja "W"						
	racja "S"						

c/ dowóz:

- w czasie organizacji walki: . . .

- w czasie prowadzenia działań: . . .

d/ przeładunek zaopatrzenia: . . .

e/ przydział na zaopatrzenie: , . .

f/ żywienie: . . .

4. Zabezpieczenie techniczne:

a/ obsługi techniczne: . . .

b/ remonty: . . .

c/ ewakuacja: . . .

5. Zabezpieczenie medyczne.

a/ pomoc medyczna: . . .

b/ ewakuacja: . . .

6. Obrona i ochrona tyłów:

a/ siły i środki przydzielone: . . .

b/ rozbudowa inżynieryjna: . . .

7. Łączność: . . .

8. KSD: . . .

9. Meldunki: . . .

SZEF SZTABU . . . pz

.....

DOWODCA . . . pz

.....

KWATERMISTRZ
ZASTĘPCA DOWODCY . . . pz

.....

Wykonano w 1 egz

Egz.nr 1 - TSD

15. Zarządzenie bojowe dowódcy pz dla bp

a/ do marszu z przewidywaniem boju spotkaniowego

P O U F N E

Egz. pojedynczy

DOWÓDCA ... bp

Zarządzenie bojowe ... pz nr ... SD - ... /miejsce/ ...
/data, godzina/. Mapa ... /skala/, wydanie ... 19.. r.

1. Npl w sile ... o ... przerwał obronę naszych wojsk i nacierają w kierunku Możliwość spotkania z npl na rubieży... .

2. ... bp z ... do ... opanować rejon ... i utrzymać go do podjęcia się głównych pułku.

Droga marszu... .

Linie wyjściową ... przekroczyć o

3. W przodzie ... pz ... DZ walczy na rubieży ... z zadaniem do ... utrzymać rubież

4. Gotowość do marszu Decyzję meldować ... /czas, sposób/.

DOWÓDCA ... pz

.../stopień, imię, nazwisko/

Przekazano ... /sposób, przekazujący, czas/

Otrzymał ... /stanowisko/.

b/ do natarcia

P O U F N E

Egz. pojedynczy

DOWÓDCA ... bp

Zarządzenie bojowe ... pz nr ... SD - ... /miejsce/ ... /data, godzina/. Mapa ... /skala/, wydanie ... 19.. r.

1. Na kierunku natarcia ... pz bronią się pododdziały ... npla. W rejonie ... - ... bpz. Przedni skraj obrony na rubieży... .

Stwierdzono w rejonach:

- ... odwody w sile ...

- ... SD ...

Liczę się z możliwością kontrataku npla z kierunku ...
w sile... .

2. ... bp z ... wejść do walki z rubieży... w kierunku
... . Przełamać obronę npla na odcinku ... we współdziałaniu
z ... zniszczyć ... npla i opanować rubież Kierunek dal-
szego natarcia

Droga marszu

Punkt wyjściowy ... przekroczyć o

Rubież bezpieczeństwa ... przekroczyć o

Początek ataku

Wspiera

3. Na kierunku natarcia batalionu:

- w G - ... uderzeniem jądrowym o mocy ... obezwładniana
jest artyleria npla w rejonie

- w G - ... artyleria obezwładnia punkty oporu npla w
rejonach

W styczności z npl w rejonie ... broni się ... bp ... pz.

Na prawo ... bp ... pz wchodzi do walki z rubieży ...
w kierunku

Linia rozgraniczenia

Na lewo ... kcz ... pcz ... wchodzi do walki z rubieży ...
w kierunku

Linia rozgraniczenia

4. SD - ... w rejonie ... czynne od ...

DOWODCA ... pz

... /stopień, imię, nazwisko/

Przekazano ... /sposób przekazania, czas/

Otrzymał ... /stanowisko/

Wykonano w 1 egz. a/a

Wyk. ... /stopień, nazwisko/

c/ do obrony

DOWÓDCA ... bp

Zarządzenie bojowe ... pz nr ... SD - ... /miejsce/ ... /data, godz./ . Mapa ... /skala/, wydanie ... 19.. r.

1. Npl z rejonu ... podciąga świeże siły, prawdopodobnie Możliwe przejście do natarcia na kierunku ... o

2. ... bp z dotychczasowymi środkami wzmocnienia przejść do obrony rejonu ... z zadaniem nie dopuścić do przerwania się npla na kierunku

3. PGA - ... zajmuje SO w rejonie

4. Gotowość obrony

SD - ... pz w rejonie ... czynne od ...

DOWÓDCA ... pz

... /stopień, imię, nazwisko/

Przekazano ... /sposób, przekazujący, czas/

Otrzymał ... /stanowisko/

Wykonano w 1 egz. a/a

Wyk. ... /stopień, nazwisko/

16. Zarządzenie do rozpoznania pz

P O U F N E

Egz. nr ...

dowódca... batalionu /kompanii.../

Zarządzenie do rozpoznania ... pz/pcz/ nr... SD - ...
/miejsce/ ... /data,godz/. Mapa... /skala/, wydanie ...
19... r.

1. Nieprzyjaciel prowadząc działania ... od godz., data/
organizuje... w celu ...
Przed frontem /w pasie, na kierunku/ ... znajdują się
oddziały /pododdziały/ ... ugrupowane . . .
Przedni skraj nieprzyjaciela na rubieży . . .
W godzinach . . . stwierdzono:
 - środki przenoszenia broni masowego rażenia w rejonach
. . . ;
 - zgrupowanie wojsk . . . w rejonie . . . w sile . . . ;
 - ruch kolumn . . . w kierunku . . . czołem . . .
w sile . . . ;
 - SO artylerii /stanowiska startowe rakiet/ w rejonie . . . ;
 - SD . . . w rejonie . . . ;
 - rozbudowę rubieży obronnej . . . ;
 - styki i skrzydła w rejonach /na kierunkach/ . . . ;
 - działalność grupy dywersyjno-rozpoznawczej w rejonie . . .
w sile . . . ;

- lotnictwo skupia główny wysiłek na kierunku /w rejonie/
. . . . działając na wysokościach grupami samolotów
po samoloty.

Istnieje możliwość wykonania przez nieprzyjaciela:

- uderzeń jądrowych na rejony ;
- natarcia /kontrataku/ o godz. . . . siłami na
kierunku ;
- ognia artylerii i uderzeń lotnictwa na rejony ;
- założenia zapór inżynieryjno-saperskich typu
na rubieży /w rejonie, na kierunku/ ;
- działania jego organów rozpoznawczych na kierunku
/w rejonie/ ;
- wysadzenia desantu taktycznego w sile w rejonie
. . . .

2. W związku z powyższym dowódca pz /pcz/

r o z k a z a ł :

prowadzić rozpoznania na kierunku /w pasie/ skupiając
główny wysiłek na kierunku /w rejonie/ z zadaniem:

- ustalić siłę, skład, numerację i ugrupowanie wojsk nie-
przyjaciela w pasie / na kierunku, w rejonie / ;
- ustalić styki i skrzydła w ugrupowaniu wojsk nieprzyjaciela
na kierunku / w rejonie/ ;
- ustalić rejony rozmieszczenia: środków napadu jądrowego,
odwodów, baterii SO artylerii i moździerzy, SD i węzłów
łączości, punktów oporu, środków przeciwpancernych i
zapór inżynieryjno-saperskich przed przednim skrajem i w
głębi ugrupowania bojowego szczególnie w rejonach /na
kierunkach, rubieżach/ ;

- ustalić stopień gotowości wojsk nieprzyjaciela do prowadzenia działań . . . szczególnie na kierunku /w rejonie/ . . . ;
- ustalić system ubezpieczeń bojowych nieprzyjaciela na kierunku/ w rejonie/ . . . ;
- śledzić za zmianami w ugrupowaniu wojsk nieprzyjaciela i jego działalnością szczególnie na kierunku /w rejonie/ . . .

W tym celu zorganizować . . . i wysłać na kierunku /w rejon/ . . .

3. Na prawo prowadzi rozpoznanie w w . na kierunku /w rejonie/ . . . z zadaniem . . . , na lewo prowadzi rozpoznanie . . . na kierunku /w rejonie/ . . . z zadaniem . . .
- Rejony zastrzeżone . . .
- Wiadomości o nieprzyjacielu przekazywać do sztabu . . .
- pz /pcz/ za pomocą radiostacji . . . na fali głównej . . . , na fali zapasowej . . .
- Hasło . . . odzew . . .
- Sygnał rozpoznawczy przy przekraczaniu przedniego skraju własnych wojsk . . .
- Gotowość do prowadzenia rozpoznania . . .
- Meldunki przedkładać co . . . godz. począwszy od godz. . . . pisemnie /graficznie/ lub przez techniczne środki łączności. Ważne wiadomości natychmiast po ich zdobyciu.
- Szef rozpoznania . . . /pz /pcz/ Szef sztabu . . .pz/pcz/

Przekazano . . . /godz., data/

Przekazał . . . /stopień, imię , nazwisko/

Przyjął . . . /stopień, imię, nazwisko/

Uwaga: W zarządzeniu do rozpoznania wiadomości o nie -
przyjacielu /pkt 1/ podaje się tylko wtedy, gdy wyko-
nawca tych wiadomości dotychczas nie posiada.

17. Zarządzenie OPBMR pułku w natarciu
/wariant/

P O U F N E

Egz. nr ...

Zarządzenie o obronie przed bronią masowego rażenia ... pz Nr ...
SD ... /miejsce, współrzędne/ ... /godzina, data/. Mapa ... /skala/.
Wydanie ... /rok wydania/.

1. Nieprzyjaciel posiada przygotowane stanowiska ogniowe środków
napadu jądrowego w rejonach

Na SO artylerii w rejonie ... znajduje się amunicja chemiczna
z ST ... /podać typ środka trującego/.

Wykryto pola fugasów na rubieżach: jądrowe ... ; chemiczne ...
/podać typ fugasów i rodzaj ST/.

Dywizja zabezpiecza rozpoznanie skażeń do rubieży

Od ... /godzina, data/ przewidywane jest działanie... /podać
pododdział wojsk chemicznych, działający na korzyść pułku/.

Dane z rozpoznania skażeń przekazywane są na częstotliwości ...

Komunikaty meteorologiczne przekazywane są o godz. ... w sieciach
radiowych

2. Zadanie:

a/ Główny wysiłek rozpoznania skażeń na kierunku

Do rubieży ... rozpoznanie skażeń prowadzi pluton chemiczny
oraz nieetatowe patrole kompanii /baterii/ i batalionów.

Od rubieży ... rozpoznanie skażeń prowadzić siłami

Próbki środków /materiałów/ zakażonych substancjami biolo-
gicznymi przekazywać do kompanii medycznej pułku.

b/ ... /godzina, data/ w rejonie wyczekiwania /wyjściowym/
wykonać ... /podać zakres inżynierskiej rozbudowy/.

Wyznaczyć rejony zapasowe dla ... /wymienić pododdziały/.

c/ Strefę skażeń promieniotwórczych ... pokonywać ... /podać

drogi marszu i kolejność pokonywania strefy skażeń./

Rejony ... skażone środkami trującymi V-gaz obchodzić /pokonywać/ po drogach Od ... /godzina, data/ na drogach pokonywania i obejścia stref skażeń wystawić regulację ruchu, wykorzystując w tym celu ... /podać siły i środki/.
Zajmowanie przez pododdziały rejonów niebezpiecznie skażonych - tylko za zezwoleniem dowódcy pułku.

d/ Do ... /godzina, data/ w pododdziałach zakończyć szczepienia ochronne całego stanu osobowego.

Na ... /określić ilość godzin przed rozpoczęciem pokonywania strefy skażeń/ nakazać całemu stanowi osobowemu przyjąć preparaty przeciwradiocyjne.

Do ... /godzina, data/ w pododdziałach uzupełnić brakujące ilości antybiotyków oraz IPP.

e/ Do ... /godzina, data/ w PPG i batalionach zgromadzić /odtworzyć/ ruchome zapasy sprzętu chemicznego w ilości ... /podać procent zasadniczych nomenklatur sprzętu chemicznego/.

Do rozpoczęcia natarcia dowóz sprzętu chemicznego realizować siłami ...; w toku natarcia siłami

Kontrolę techniczną środków ochrony przed skażeniami zakończyć do ... /godzina, data/.

f/ Do składu grupy reńkowo-ewakuacyjnej pułku przewidzieć ... /wymienić siły i środki/. Wykorzystanie pododdziałów na sygnał "RATUNEK".

g/ Całkowite zabiegi sanitarne i specjalne prowadzić na rozkaz dowódcy pułku.

Od ... /godzina, data/ pluton chemiczny pułku ześrodkowuje się w rejonie

Z chwilą przejścia do natarcia pluton chemiczny przegrupować za ... /podać miejsce plutonu chemicznego w ugrupowaniu bojowym pułku/ na kierunku

Pułkowy punkt zbiórki skażonego umundurowania i środków
ochronnych od ... /godzina, data/ zorganizować w rejonie ...,
w toku natarcia w rejonie

h/ Meldunki przedstawiać:

- o uderzeniach BMR nieprzyjaciela - natychmiast;
- o stanie napromienienia ludzi - codziennie do ... /godzina/
według stanu na ... /godzina/.

Szef Sztabu ... pz

.....

18. Zarządzenie OPBMR - pułku w obronie
/wariant/

P O U F N E
Egz.nr ...

ZARZĄDZENIE O OBRONIE PRZED BRONIĄ MASOWEGO RAŻENIA nr ...

SD ..., pz ... /miejsce, data, godzina/.

Mapa ... /skala, rok wydania/.

Nieprzyjaciel ... /podać dane odnośnie przygotowań
nieprzyjaciela do użycia BMR/.

... DZ prowadzi rozpoznanie skażeń na korzyść ... pz do rubieży
/rejonu

Dane z rozpoznania skażeń przekazuje się na częstotliwości
ci

Komunikaty meteorologiczne przekazuje się w godzinach
... w sieciach radiowych nr

Zadanie:

1. Główny wysiłek ochrony przed skażeniami skupić na ... /wymie-
nić rodzaj BMR, przed którym należy szczególnie chronić
wojska/.
2. Główny wysiłek rozpoznania skupić w rejonach /na kierunkach/
..., /od ... /godzina, data/ prowadzić rozpoznanie skażeń ...
/podać rejon, rubież, drogę marszu itp/.
3. Do ... /godzina, data/ w rejonach pododdziałów wykonać ...
/podać zakres wykonania prac związanych z przystosowaniem
urządzeń inżynierskich do ochrony stanu osobowego przed ska-
żeniami/.
4. Zajmowanie rejonów niebezpiecznie skażonych ... /podać rejony/
- tylko za zezwoleniem dowódcy pułku.

Dowóz i ewakuację przez strefę skażenia promieniotwórcze-
go w ... /podać rejon/, dokonywać po drodze

5. Do ... /godzina, data// w pododdziałach uzupełnić brakujące
ilości IPP oraz andydotus przeciw fosforoorganicznym ST.

Preparaty przeciwradiacyjne wykorzystywać zgodnie ze
wskazówkami St. lekarza pułku.

6. Do ... /godzina, data/ odtworzyć ruchome zapasy sprzętu chemicznego w ilości ... /podać % zapasów zasadniczego sprzętu i materiałów chemicznych/.
7. Do ... /godzina, data/ przeprowadzić w pododdziałach kontrolę techniczną środków ochrony przed skażeniami.
Dowóz sprzętu z ... batalionu zaopatrzenia ... DZ ...
/podać rejon rozmieszczenia/ transportem
8. Całkowite zabiegi specjalne w pododdziałach prowadzić na rozkaz dowódcy pułku.
Do ... /godzina, data/ rozpoznać rejony dogodne do prowadzenia całkowitych zabiegów specjalnych.
9. ... plchem od ... /godzina, data/ ześrodkowuje się w rejonie ...
10. Do ... /godzina, data/ zorganizować punkt zbiórki skażonego umundurowania i środków ochronnych w rejonie
Dywizyjny punkt zbiórki skażonego umundurowania i środków ochronnych czynny od ... /godzina, data/ w rejonie
11. Do grupy ratunkowo-ewakuacyjnej pułku przewidzieć ... /wymienić siły i środki przewidywane do składu grupy ratunkowo-ewakuacyjnej/.
12. Meldunki przedstawiać:
 - o uderzeniach bronią jądrową i chemiczną nieprzyjaciela natychmiast;
 - o stanie napromienienia pododdziałów do godziny ... wg stanu na ... /godzina/.

SZEF SZTABU ... pz

19. Meldunek bojowy /terminowy/ dowódcy ... pz dla dowódcy
... DZ po wykonaniu zadania /w końcu dnia walki/

P O U F N E

Egz. nr. ...

DOWÓDCA ... DZ

Meldunek bojowy ... pz nr ... SD - ... /miejsce/ ,.../data,
godz./ Mapa ... /skala/, wydanie ... 19.. r.

1. ... pz atakował npla na odcinku ... wykorzystując
skutki ... rozbił ... w rejonie i ... w rejonie

Do ... /godz./ opanował rejon ... wykonując zadanie bliższe.

Po wprowadzeniu do walki drugiego rzutu... bp z rubieży...

w kierunku ... siłami głównymi rozwijał natarcie w kierunku

... i wykorzystując skutki ... oraz działanie ... z marszu

przełamał obronę npla na odcinku ... i do ... opanował rejon

wykonując zadanie następnego pułku ... bp wspólnie z ... odpie-

rał kontratak ... z kierunku ... na rubieży... .

W toku dalszego natarcia ... pz ścigał npla w kierunku ...

i o ... znajdował się w następującym położeniu:

- ... bp siłami ... i ... kp walczy z pododdziałami ...

npla na rubieży kp likwiduje ... npla w rejonie ...

Na ugrupowanie ... bp prowadzi ogień artylerią npla z rejonu

... .

Straty: zabitych ... /rannych, czołgów, transporterów, dział
ppanc itd/.

Średni stan napromieniowania: piechota ... rtg, załogi czoł-
gów ...rtg,

- ... bp

- ... bp

- ... da ... pa na SD w rejonie

Straty: zabitych ... , rannych ... , 122 mm hb ... , ciągników
... .

Sredni stan napromieniowania ludzi ... rtg.

- Pododdziały specjalne pułku: Straty: zabitych ... ,
rannych ... , samochodów... .

Sredni stan napromieniowania ... rtg.

- Tyły pułku zajmują rejon Straty: zabitych ... ,
rannych ... samochodów... , cystern ... , kuchni... .

Sredni stan napromieniowania ... rtg.

PPM obłożony rannymi w ... %.

W toku dnia walki w pasie natarcia pułku:

- zniszczono: czołgów ... , transporterów opancerzonych ... ,
dział ... , samochodów... ;

- zostało zabitych: oficerów ... , podoficerów ... , szeregowców
... ;

- wzięto do niewoli: oficerów... , podoficerów... , szeregowców
... ;

Stan zapasów pułku: - amunicji czołgowej ... jo, artyleryjskiej
... , strzeleckiej ... ; itd.

- paliwa: oleju napędowego ... , benzyny... ;

- żywności: racji dziennych

Na prawo ... pz opanował rejon ... i naciera w kierunku

Na lewo ... pz opanował rejon ... i

2. Np1 - siłami ... broni rubieży Podciąga z głębi
... z prawdopodobnym zamiarem

3. Zdecydowałem

4. Proszę o ...

SZEF SZTABU ... pz

DOWÓDCA ... pz

... /stopień, imię nazwisko/

... /stopień, imię nazwisko/

Wydrukowano w 2 egz

Egz. Nr 1 - adresat

Egz. Nr 2 - a/a

Wyk. ... /stopień, nazwisko/

Druk. ... /inicjały maszyn., data/

Nr ... /według dziennika wydrukow.
dokumentów/

20. Meldunek bojowy /doraźny/ dowódcy pz dla dowódcy DZ
w toku natarcia.

P O U F N E

Egz. nr...

DOWÓDCA ... DZ

Meldunek bojowy ... pz nr ... SD - ... /miejsce/ ... /data,
godz./ Mapa ... /skala/, wydanie ... 19... r.

1. ... pz po rozbiciu ... npla w rejonie ... siłami
głównymi rozwija natarcie w kierunku ... i do ... opanował
rubież...

... bp ściga npla w kierunku ... O ... /godz/ czołowymi
pododdziałami opanował rubież Straty batalionu

... bp po rozbiciu ... npla w rejonie ... rozwija natar-
cie w kierunku O ... /godz./ czołowymi pododdziałami
osiągnął rubież Straty batalionu

... bp likwiduje ... npla okrążone w rejonie
Straty batalionu

Na prawo ... pz rozwija natarcie w kierunku ... i do ...
/godz./ czołowymi pododdziałami opanował rubież... .

2. Przed frontem natarcia ... pz bronią się pododdziały
... npla, które po ... przeszły do obrony rubieży... .
Stwierdzono organizowanie przez npla obrony na rubieży... ,
oraz ruch kolumn... po drodze ... w kierunku ... prawdopodob-
nie w celu

3. Zdecydowałem pokonać z marszu obronę npla na rubie-
ży ... po czym wprowadzić do walki ... w kierunku ... rozbić
podchodzące odwoły npla, a następnie współdziałając z ...
odciąć drogi odwrotu npla w rejonie

W tym celu:

... bp nacierać w kierunku ... z zadaniem ...

... bp rozbić npla w rejonie ... a następnie

... bp po zlikwidowaniu npla w rejonie ... wejść do
walki z rubieży ... z zadaniem

PGA - ... obezwładnić npla w rejonie

4. Broszę o

SZEF SZTABU ... pz

DOWÓDCA ... pz

... /stopień, imię i nazwisko/

... /stopień, imię i nazwisko/

Wydrukowano w 2 egz

Egz. Nr 1 - adresat

Egz. Nr 2 - a/a

Wyk. ... /stopień, nazwisko/

Druk. ... /inicjały maszyn. data/

Nr ... /według dzien.wyk.dokumentów/

21. Meldunek rozpoznawczy pz

P O U F N E

Egz. nr ...

SZEF SZTABUDZ/DPanc/

Meldunek rozpoznawczypz/pcz/Nr.....SD...../miejsce/
...../data,godz/. Mapa/skala i rok wydania/.

1.DZ/DPanc/ prowadząc działania zaczepne /obronne/
w godzinachdnia.....przeszła do obrony
/natarcia/ na rubieży/kierunku/Ugrupowanie
wrzuty. W pierwszym rzucie na prawym skrzyd-
lena rubieży, na lewym skrzydlena
rubieży Linia rozgraniczenia /styk/ w rejonie
..... Drugi rzut /odwód/ w siłęw rejonie.....
Główny wysiłek obrony nieprzyjaciel skupia w rejonie.....
W dotychczasowych działaniach nieprzyjaciel broni masowego
rażenia nie stosował. Lotnictwo wspierając działania wojsk
.....DZ/DPanc/ nawysokościach grupami.....
samolotów prowadziło rozpoznanie głównie na kierunku.....
2. PR-1 o godz. dnia..... stwierdził w rejonie
/na rubieży/ w siłę i prowadzi rozpoz-
nanie na kierunku /w rejonie/..... z zadaniem,
PR-2 w godzinach..... dniaustalił w siłę
..... w rejonie/narubieży/ i organizuje zasadzkę
w rejonie z zadaniem
- RPO o godz. dnia stwierdził w rejonie
/na kierunku/..... w siłę i prowadzi rozpoznanie
na kierunku z zadaniem,
- GW o godz. dniaschwytała /zdobyła/.....
w rejonie i nie ponosząc strat o godz.dnia....
zakończyła działanie,

JPO o godz. dnia rozpoznał w sile.....
w rejonie /na rubieży/ i prowadzi obserwacje na kie-
runku z zadaniem,

Jenięc schwytyany o godz. dnia przez
w rejonie zeznał,

Przez obserwację ze śmigłowca o godz. dnia.....
ustalono w rejonie w sile.....,
obecnie śmigłowiec prowadzi rozpoznanie na kierunku /na rubieży/
.....,

Pluton piechoty przez zasadzkę o godz dnia
w rejonie zniszczył /zdobył/

3. Liczę się, że nieprzyjaciel w godzinach dnia.....
może

Odwód rozpoznania w sile w rejonie.....

SZEF ROZPOZNANIA.....pz/pcz/

SZEF SZTABU.....pz/pcz/

.....
/stopień, imię i nazwisko/

.....
/stopień, imię i nazwisko/

22. Plan współdziałania

W celu należytego zorganizowania współdziałania w okresie organizacji działań oraz utrzymania ciągłości współdziałania w toku walki, wszystkie ustalenia dowódcy w tym zakresie, wyraża się w planie współdziałania. Plan współdziałania opracowuje szef sztabu pułku. Podstawę do opracowania planu stanowi:

- decyzja dowódcy pułku;
- wytyczne współdziałania dowódcy dywizji i pułku;
- ustalenia dokonane przez szefa sztabu z szefami rodzajów wojsk i służb oraz sąsiadami;

Plan współdziałania opracowuje się w formie graficznej /na mapie/ z legendą lub w formie opisowej na sformalizowanych blankietach według następujących zadań:

a/ w natarciu:

- przesunięcia pułku na rubież ataku i ogniowego przygotowania natarcia;
- wykonania ataku i zadania bliższego;
- wykonania zadania następnego.

b/ w obronie:

- zwalczania nieprzyjaciela na podejściach do przedniego skraju;
- walki o utrzymanie pozycji przedniej i zwalczanie nieprzyjaciela przed przednim skrajem obrony;
- walki z nieprzyjacielem, który włamał się w głąb rejonu obrony.

Treść planu współdziałania powinna zawierać, oprócz decyzji dowódcy pułku, sposób realizacji zadań cząstkowych z wykazaniem udziału sił i środków wyższego przełożonego i sąsiadów wykonujących zadania na korzyść pułku oraz działanie elementów ugrupowania bojowego pułku podczas realizacji poszczególnych zadań, w stosunku do przewidywanego

działania nieprzyjaciela.

W legendzie planu współdziałania opisujemy te informacje których nie można wyrazić w formie graficznej. Analogiczny blankiet legendy planu współdziałania przedstawiono w załączniku nr ...

Sformalizowany blankiet planu współdziałania sporządzanego w formie opisowej przedstawiono w załączniku nr

LEGENDA

DO PLANU WSPÓŁDZIAŁANIA ... pz W NATARCIU / OBRONIE /

POUFNE

Egz. pojedynczy

ZADANIA	CZAS DZIAŁANIA OD DO	DZIAŁANIE NIEPRZYJACI CIEŁA	CEL DZIAŁA NIA	DZIAŁANIE SIŁ I ŚRODKÓW WYŻ SZEGO PRZEŁO ZONEGO NA KO RZYSC PUŁKU	DZIAŁANIE SASIADÓW	DZIAŁANIE PODODZIAŁÓW I ELEMENTÓW UGRUPOWANIA BOJOWEGO PUŁKU
1	2 3	4	5	6	7	8

Wsk. w 1 egz.

Egz. nr 1 - do mapy roboczej szefa sztabu

Wsk.: /stopień, nazwisko /

Druk.: /inicjały maszynistki, data /

Nr... /wg dziennika wykonanych dokumentów /

SZEF SZTABU... pz

... /stopień, imię, nazwisko /

Uwaga - w legendzie do planu współdziałania w obronie nie wypełnia się rubryki 2 i 3.

ZATWIERDZAM

DOWODCA ... pz /pcz /

... /stopień, imię i nazwisko /

... data

PLAN WSPÓŁDZIAŁANIA ... pz W NATARCIU / OBRONIE /

POUFNE

Egz. poj.

ZADANIA	CZAS DZIAŁANIA OD DO	DZIAŁANIE NIEPRZYJACI CIEŁA	CEL DZIAŁA NIA	DZIAŁANIE SIŁ I ŚRODKÓW WYŻ SZEGO PRZEŁO ZONEGO NA KO RZYSC PUŁKU	DZIAŁANIE SASIADÓW	DZIAŁANIE PODODZIAŁÓW I ELEMENTÓW UGRUPOWANIA BOJOWEGO PUŁKU
1	2 3	4	5	6	7	8

Wsk. w 1 egz.

/Rozdzielnik jak wyżej /

Uwaga - w planie współdziałania w obronie nie wypełnia się rubryki 2 i 3.

SZEF SZTABU ... pz ... /stopień, imię, nazwisko /

23. Zapotrzebowanie na wiadomości

P O U F N E

SZEF SZTABUDZ/DPanc/

Egz. nr ...

Zapotrzebowanie sztabu pz /pcz/ Nr

SD/miejsce/...../data,godz./.

Mapa/skala i rok wydania/.

W związku z przewidywanymi działaniami /otrzymanym
~~zadaniem~~ zadaniem / proszę o dostarczenie:

1/ Wiadomości o nieprzyjacielu :

- siłę, skład oraz rejon rozmieszczenia odwoduBZ/NZ/,
- stopień rozbudowy inżynieryjnej obrony na rubieży,
- rozmieszczenie zapór jądrowych na kierunku/rubieży/.....,
- rejony rozmieszczenia pododdziałów wykrytych w kolumnach
o godz. dnia w rejonie itd.

Wiadomości przesłać do godz. dnia na

SDpz/pcz/ w rejonie

2/ Zdjęć lotniczych :

- pionowych w skali, ilość egzemplarzy
rejonu,
- pionowych punktowych w skali ilość egzemplarzy...
rejonów ,.....,
- skośnych w skali ilość egzemplarzy
rejonu.....,

Zdjęcia przesłać na SDpz/pcz/ w rejonie.....
do godz. dnia

3/ Śmigłowiec typu ilość w celu na okres..
....lądowisko czynne w rejonie czas lądowania
śmigłowca godz. dnia

Zapotrzebowanie proszę potwierdzić do godz.dnia

SZEF ROZPOZNANIA ...pz/pcz/

SZEF SZTABUpz/pcz/

.....
stopień, imię i nazwisko

.....
stopień, imię i nazwisko

POUFNE
Bz. nr ...

24. WYKAZ JEDNOSTEK NIEPRZYJACIELA
/IDENTYFIKATOR/

Przynależność organizacyjna												
KORPUS	DYWIZJA			BRYGADA			BATALION			Rejon działania	Uwagi	
	nume- racja	% ukompletowania	stan osobo- wy	nume- racja	% ukomplet.	stan osobo- wy	nume- racja	% ukompletowania	stan osobo- wy			
1KA /NZ/	11DZ	73	75	31BZ	70	75	311 bpz	60	65	obrona wzg. 169/1434/		
							312 bpz	80	82	obrona wzg. 119/1443/		
							314 bcz			Odwód -las LIPNA		
							322bpz	75	70	obrona JELENIŃ		
							323bpz	60	68	drugi rzut brygady		
							324bcz	68	70	obrona rubie- ży CZARNA		
							332bpz	75	75			
							333bcz		80	odwód 11DZ		
							334bcz	75		GROŃCZO		
							112d "HJ"	100		REDEO		
							11pa	75	80	las /1647/		

POUFNE

Egz. nr ...

25. KARTA PRZESEŁUCHANIA JEŃCA

1. Nazwisko i imię . . .
2. Stopień . . .
3. Pododdział ,oddział /związek taktyczny/ . . .
4. Miejsce ujęcia /data, godz/ . . .
5. Skierowany do punktu zbiórki jeńców . . . dywizji
/data, godz./ . . .
6. Wykaz dokumentów, broni, sprzętu i przedmiotów odebranych
jeńcowi . . .
7. Uzyskane informacje . . .
8. . . .

SZEF ROZPOZNANIA . . . PUŁKU

POUFNE
Egz. nr ...

26. DZIENNIK WIADOMOŚCI O NIEPRZYJACIELU

Lp.	Nazwa obiektu i jego charakterystyka	Rejon	Nr obiektu	Położenie obiektu		Wymiary	Czas			Źródła wiadomości	Ocena	Sposób wykorzystania wiadomości	Uwagi
				X	Y		Szer. głęb.	zadobycia	otrzymania				
1.	Sześć haubic 203,2mm w rejonie ześrodkowania.	Las	---	16821	32120	2km	0,5km	17.00 10.5	18.00 10.5	05.35 11.5	Rozpoznanie powietrzne	Bateria Przekaza- no szefo- wi arty- lerii 3 DZ	
2.	Piechota i czołgi w rejonie ześrodkowania /ok.bpz z kcz/	OKON	0813	65421	43326	5km	4km	18.00 10.5	18.20 10.5	0,4.20 11.5	Rozpoznanie powietrzne 1 SPR - 2	Przekazano do sztabu 3 DZ.	

27. DZIENNIK EWIDENCJI

jeńców i zdobytych dokumentów oraz uzbrojenia i wyposażenia
wojsk nieprzyjaciela

Ip.	Data zdobycia	Miejsce	Sposób zdobycia Kto zdobył	Stopień i stanowisko jeńcy /nazwa sprzętu dokumentu/	Dane personalne lub opis dokumentu /sprzętu, uzbrojenia/	Przynależność organizacyjna	Zasadnicza treść zeznań jeńcy /nr protokołu przesłuchania jeńcy wojennego/zbiega/	Sposób wykorzystania /komu i kiedy przekazano/
1.	16.00 15.6	Las zach. RADE	Wypad- 16 pz	Porucznik dowódca plutonu piechoty	Sierżant Johan Smith s.Hansa i Izabele, ur. 10.5.1945r. w CELLE	3kpz, 113 bpz, 11BZ, 4 DZ/NZ/	113 bpz nie osiągnął pełnej gotowości do działań. 2 kpz wzmocniona plutonem czołgów broni punktu oporu wzg. 113. /1436/. Na wsch skraj LIPNA znajduje się 4 działka plot. Na lewo broni się 114 bcz, na prawo kpz o nieustalonej numeracji.	Przekazano do sztabu 3 DZ/17.00-15.6/.
2.	21.00 15.6	Las /1336/	Zasadzka SPR - 17 pz	Wyrzutnia rakietowa	Samobieżna wyrzutnia "Honest John"	4 DZ /NZ/		Zniszczono /20.30/15.6/

28. Dziennik działań bojowych

Dziennik działań bojowych jest dokumentem sprawozdawczo-informacyjnym. Zawarta w nim treść powinna przedstawiać, opracowany w sposób chronologiczny, obiektywny opis organizacji i przebiegu działań. Dziennik działań bojowych oraz załączone do niego dokumenty stanowią zasadniczy materiał do badań i wykorzystania doświadczeń z przeprowadzonych działań bojowych. Przygotowanie /opracowanie/ materiałów do dziennika działań jest obowiązkiem oficerów sztabu i szefów rodzajów wojsk i służb. Nadzór nad opracowywaniem dziennika sprawuje osobiście szef sztabu, który jego prowadzenie zleca jednemu z oficerów sztabu - przeważnie swemu starszemu pomocnikowi do spraw operacyjnych. Opis działań powinien być dokonywany codziennie za dany dzień. Dokonanie zapisu w dzienniku działań poprzedzone jest doбором dokumentów i materiałów dotyczących danego okresu działań. Układ opisu działań powinien przedstawiać się następująco:

- zadanie pułku jego treść i sposób przekazania;
- sytuacja w jakiej znajdował się pułk w czasie otrzymania zadania /zasadnicze wnioski z oceny położenia/;
- harmonogram pracy dowództwa pułku i dowódców pododdziałów nad organizacją działań;
- decyzja dowódcy pułku;
- zadania dla dowódców pododdziałów i elementów ugrupowania bojowego, ich treść i sposób przekazania;
- opis przebiegu działań według realizowanych zadań.

Każdy z omawianych problemów winien być zakończony wnioskami oraz na zakończenie podaje się wnioski ogólne dotyczące zarówno organizacji jak i wykonania zadania całościowego danego dnia - okresu.

Do dziennika załącza się kopie /odpisy/: mapy z decyzją i przebiegiem działań; szkice ugrupowania, ważniejszych fragmentów walki; rozkazy zarządzenia i inne dokumenty obrazujące sposób wykonania zadania.

Dziennik działań bojowych przechowuje się w sztabie pułku. W terminach ustalonych przez przełożonych, odpis dziennika działań bojowych wraz z załącznikami przesyła się do sztabu dywizji.

Wzór dziennika działań bojowych.

a/ Strony tytułowej

ZATWIERDZAM
DOWODCA ... pz

... /stopień, imię, nazwisko/
dnia

~~RAJNE~~
Egz. pojedynczy

DZIENNIK DZIAŁAŃ BOJOWYCH

... PUŁKU ZMECHANIZOWANEGO

... /okres/

... /rok/

STARSZY POMOCNIK SZEFA SZTABU
DO SPRAW OPERACYJNYCH

... /stopień, imię, nazwisko/

SZEF SZTABU

... pz

.../stopień, imię, nazw./

b/ Kolejnych stron

DATA, GODZINA, ROK ORAZ CZEGO INFOR- MACJA DOTYCZY	TRESC INFORMACJI

Wydrukowano w 30 egz.
Egz.nr 1-30 B.Tajna
Wyk.Zespół oficerów
Nr pf-1538/WW

ARCHIWUM
BIBLIOTEKI SZKOLENIEW:
KADRE SZTABU GOSKALNE
sz. gen. broni K. Świerczewskiej
Nr. ~~pf~~ 38563