

AKADEMIA SZTABU GENERALNEGO
 im. generała broni Karola Świerczewskiego

KATEDRA WOJSK RAKIETOWYCH I ARTYLERII

TAJNE

Egz. Nr 1

płk Tadeusz RISS

**ORGANIZACJA ARTYLERII NAZIEMNEJ,
 JEJ OGÓLNA CHARAKTERYSTYKA ORAZ PODSTAWOWE
 ZASADY UŻYCIA W WALCE**

(Skrypt)



ARCHIWUM
 BIBLIOTEKI SZKOLENIOWEJ
 AKADEMII SZTABU GENERALNEGO
 im. gen. broni K. Świerczewskiego

038557

47
 WARSZAWA

GRUDZIEŃ

1973



AKADEMIA SZTABU GENERALNEGO
im. generała broni Karola Świerczewskiego

KATEDRA WOJSK RAKIETOWYCH I ARTYLERII

022578
038557

TAJNE

Egz. Nr 1

płk Tadeusz RISS

ORGANIZACJA ARTYLERII NAZIEMNEJ,
JEJ OGÓLNA CHARAKTERYSTYKA ORAZ PODSTAWOWE
ZASADY UŻYCIA W WALCE

(Skrypt)



038557

ARCHIWUM
BIBLIOTEKI SZKOLENIAWY
AKADEMII SZTABU GENERALNEGO
im. gen. broni K. Świerczewskiego

038557

47
WARSZAWA

GRUDZIEŃ

1973

AKADEMIA SZTABU GENERALNEGO
in.gen.broni Karola Swieroszewskiego

KATEDRA WOJSK RAKIETOWYCH I ARTYLERII

UZYTKU
SLUZBOWEGO

"ZATWIERDZAM"
SZEF KATEDRY WRI Art.

TAJNE

/-/ gen. bryg. dr Cs. DPGA

Eks.nr... 1

Wzrost. nr 12657

plk Tadeusz RISS

ORGANIZACJA ARTYLERII NAZIEMNEJ, JEJ OGOLNA
CHARAKTERYSTYKA ORAZ PODSTAWOWE ZASADY UZY-
CIA W WALOB

/Skrypt/



ARCHIWUM
BIBLIOTEKI SZKOLENIOWYCH
AKADEMII SZTABU GENERALNEGO
in.gen.broni Karol Swieroszewskiego

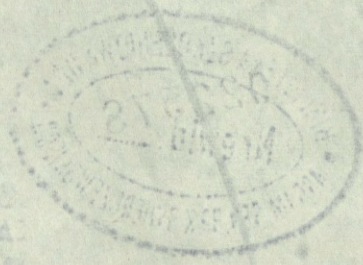
~~nr 138557~~

WARSZAWA

Grudzień

1973 r.

Amelia M. V. Coffey



ARCHIWM
KONTOREK PISMA
ADRESA
WARSZAWA
1872

SPIS TREŚCI

	<u>Str.</u>
WSTĘP	5
1. ORGANIZACJA ARTYLERII A JEJ ROLA WE WSPÓŁCZESNYCH DZIAŁANIACH BOJOWYCH	6
2. OGÓLNA KLASYFIKACJA ARTYLERII NAZIEMNEJ	12
a/ Rodzaje artylerii według właściwości taktyczno- technicznych	12
b/ Podział artylerii według przeznaczenia bojowego ..	15
c/ Organizacyjny podział artylerii	17
d/ Pojęcia artylerii wzmocnienia oraz artylerii pod- oddziału, oddziału i związku ogólnowojskowego	19
3. ARTYLERIA BATALIONOWA I PODSTAWOWE ZASADY JEJ UŻYCIA ..	21
4. ARTYLERIA PUŁKOWA I PODSTAWOWE ZASADY JEJ UŻYCIA	23
5. ARTYLERIA DYWIZYJNA DYWIZJI ZMECHANIZOWANEJ I PODSTA- WOWE ZASADY JEJ UŻYCIA	25
a/ Szefostwo artylerii dywizji	25
b/ Dywizjon rakiet taktycznych	26
c/ Pułk artylerii	26
d/ Dywizjon artylerii rakietowej	28
e/ Dywizjon artylerii przeciwpancernej	29
6. WŁAŚCIWOŚCI ORGANIZACJI ARTYLERII DYWIZYJNEJ DYWIZJI PANCERNEJ	30
7. ARTYLERIA ARMIJNA /FRONTOWA/	31
a/ Brygada artylerii armat	31
b/ Pułk artylerii przeciwpancernej	32
c/ Samodzielne dywizjony artylerii haubicznej	32
d/ Armijny dywizjon rozpoznania artyleryjskiego	33
<u>ZALĄCZNIKI:</u>	
1. Klasyfikacja artylerii naziemnej	
2. Ważniejsze dane taktyczno-techniczne sprzętu artylerii rakietowej	
3. Ważniejsze dane taktyczno-techniczne przeciwpancernych pocisków kierowanych	

4. Ważniejsze dane taktyczno-techniczne sprzętu artylerii lufowej
5. Artyleria pułku zmechanizowanego /schemat ideowy/
6. Schemat organizacji kompanii wsparcia batalionu wraz z zestawieniem
7. Schemat organizacji artylerii pułkowej wraz z zestawieniem
8. Schemat organizacji szefostwa artylerii dywizji oraz ogólnej organizacji artylerii dywizyjnej dywizji zmechanizowanej wraz z zestawieniem
9. Schemat organizacji dywizjonu rakiet taktycznych wraz z zestawieniem
10. Schemat organizacji pułku artylerii dywizji zmechanizowanej wraz z zestawieniem
11. Schemat organizacji dywizjonu artylerii rakietowej BM - 14 wraz z zestawieniem
12. Schemat organizacji dywizjonu artylerii przeciwpancernej wraz z zestawieniem
13. Zestawienie stanu osobowego oraz ważniejszego sprzętu bojowego, uzbrojenia, wyposażenia i transportu pułku artylerii i dywizjonu artylerii rakietowej dywizji pancernej
14. Schemat ogólnej struktury wojsk rakietowych i artylerii armii
15. Schemat organizacji armijnej brygady artylerii armat wraz z zestawieniem
16. Schemat organizacji podstawowych oddziałów /pododdziałów / armijnej brygady artylerii armat
17. Zestawienie stanu osobowego i ważniejszego wyposażenia ABAA i podstawowych oddziałów /pododdziałów/ brygady
18. Schemat organizacji armijnego pułku artylerii przeciwpancernej wraz z zestawieniem
19. Schemat organizacji armijnego dywizjonu rozpoznania artyleryjskiego

W S T Ę P
=====

Skrypt adresowany jest przede wszystkim do słuchaczy pierwszych i drugich kursów Wojsk Lądowych ASG. Celem skryptu jest wprowadzenie w sprawy organizacji artylerii, jej roli we współczesnych działaniach bojowych, uporządkowanie pojęć klasyfikacyjnych i charakterystyk taktyczno-technicznych sprzętu artyleryjskiego oraz przedstawienie najogólniejszych zasad użycia poszczególnych pododdziałów, oddziałów i związków taktycznych artylerii w walce.

Znajomość struktury organizacyjnej artylerii, jej klasyfikacji i zasadniczych parametrów taktyczno-technicznych sprzętu jest wstępnym warunkiem umożliwiającym studiowanie zasad taktycznego wykorzystania artylerii na polu walki.

Z wielu względów w wojskach występują nie zupełnie jednokowe organizacje artylerii i wyposażenie w sprzęt artyleryjski. Dlatego, podczas szkolenia w Akademii Sztabu Generalnego, opieramy się na tzw. ćwiczebnej organizacji wojsk, a w tym i artylerii, na organizacji, która uogólnia istniejący stan rzeczy przy uwzględnieniu tendencji rozwojowych na najbliższy okres szkolenia. W skrypcie oparto się o ćwiczebne etaty dywizji zmechanizowanej i dywizji pancernej wprowadzone z dniem 1 września 1972 r., a w szczególności nie ujętych w tych etatach oraz w odniesieniu do organizacji artylerii związków operacyjnych - przyjęto ustalenia Szefostwa WRiArt. WP lub niekiedy z konieczności własne analogie.

1. ORGANIZACJA ARTYLERII A JEJ ROLA WE WSPÓŁCZESNYCH DZIAŁANIACH BOJOWYCH

Współczesna organizacja artylerii opiera się na szeregu zależnościach uwzględniających:

- doświadczenia minionych wojen w zakresie organizacji artylerii i jej wykorzystania;
- założenia doktrynalne odnośnie charakteru przyszłej wojny oraz roli i znaczenia poszczególnych rodzajów wojsk na polu walki;
- możliwości ekonomiczne państwa w dziedzinie wyposażenia wojsk w nowoczesny sprzęt;
- formy organizacyjne oddziałów i związków ogólnowojskowych;
- oraz organizację wojsk potencjalnego przeciwnika i zasady prowadzenia przez niego walki.

Nie jest w tej chwili istotna gradacja ważności poszczególnych czynników wywierających wpływ na kształtowanie się struktury organizacyjnej artylerii; można mieć w tej sprawie różne zdania. Faktem jest jednak, że organizacja artylerii będzie racjonalna tylko wówczas, jeśli będzie stanowić ściśle ze sobą powiązany całokształt wymienionych czynników. Nie uwzględnienie jednego z nich może prowadzić do zwicznienia struktury organizacyjnej tego rodzaju broni i naruszenia zależności kształtujących się pomiędzy potrzebami wojsk a możliwościami bojowymi artylerii.

Organizacja artylerii i jej usytuowanie w strukturze organizacyjnej wojsk nie jest czymś niezmiennym. Formowanie się struktur organizacyjnych artylerii, obumieranie części elementów istniejących struktur i powstawanie nowych - jest procesem ciągłym i ściśle związanym zarówno z ogólnym rozwojem cywilizacyjnym, jak i doświadczeniami płynącymi z praktyki życia codziennego w szkoleniu bojowym wojsk.

Rozwój nauki, postęp techniczny i stały wzrost możliwości ekonomicznych państwa - oto czynniki rzutujące w sposób zasadniczy na technizację wojsk, w tym również na rozwój artylerii w szerokim tego słowa znaczeniu. Dowodzi tego powojenny rozwój naszych sił zbrojnych, które w porównaniu do uzbrojenia i wy -

posażenia ludowego Wojska Polskiego z czasów II wojny światowej przeszły głębokie przeobrażenia, stając się w pełni nowoczesnymi, jakościowo nowymi siłami. Upancernienie i zmechanizowanie wojsk lądowych, ich rakietyzacja, jak również wyposażenie w bogaty arsenał środków radio-technicznych i innych spowodowały ogromny wzrost ich możliwości bojowych. Dywizja piechoty z czasów II wojny światowej i współczesne dywizje zmechanizowane, w aspekcie jakościowym tkwią w różnych epokach, aczkolwiek dzieli je tylko ćwierćwiecze.

Podobne przemiany zaszły i w artylerii. Na jej bazie, w oparciu o jej kadry narodziły się wojska raketowe, nowy rodzaj broni, przeznaczony do przenoszenia broni masowego rażenia o niebywałej dotąd sile. Fakt ten zaważył decydująco na współczesnej strukturze organizacyjnej i koncepcjach wykorzystania samej artylerii. Jak wiadomo, w czasie minionej wojny u podstaw wykorzystania artylerii, najogólniej biorąc, leżało zmasowane jej użycie na polu walki. Dla zmasowanego wykorzystania artylerii, trzeba było mieć dużo tej artylerii. Ponieważ zaś w ogólnowojskowych związkach i oddziałach artyleria mogła zajmować określone ilościowo miejsce, tworzono znaczną liczbę związków i oddziałów artylerii Odvodu Naczelnego Dowództwa /OND/, która umożliwiała zmasowanie na wybranych kierunkach i w określonym czasie dużej ilości artylerii, zapewniającej obездwładnienie przeciwnika na odcinkach przełamania i dokonania wyłomu w jego obronie. Związki taktyczne tej artylerii nosiły charakterystyczną, odzwierciedlającą istotę przeznaczenia nazwę - dywizji artylerii przełamania. Jak dużą rolę odegrała w ostatniej wojnie w Armii Radzieckiej artyleria OND wystarczy przytoczyć następujące dane: na początku wojny artyleria OND stanowiła około 10% całej artylerii, pod koniec wojny - 50%.

Wprowadzenie w uzbrojenie wojsk raket typu "ziemia - ziemia" zdolnych do przenoszenia broni masowego rażenia spowodowało, generalnie biorąc, przesunięcie punktu ciężkości w zakresie niszczenia sił żywych i środków ogniowych przeciwnika z artylerii na wojska raketowe. Fakt ten wywarł decydujący wpływ na współczesną strukturę organizacyjną artylerii w siłach zbrojnych Państw Układu Warszawskiego, a mianowicie:
- wyeliminowano całkowicie lub pozostawiono nieznaczną tylko

część artylerii OND, utrzymując jedynie artylerię armijną i frontową dla wzmacniania dywizji działających na głównych kierunkach i uzyskiwania niezbędnych gęstości artylerii;
- wprowadzono w uzbrojenie wojsk oddziały i związki rakietowe, jako nowe elementy struktur organizacyjnych, zdolne w wyniku zmasowanych uderzeń do radykalnej zmiany stosunku sił na wybranych kierunkach.

Współczesna organizacja Wojsk Rakietowych i Artylerii stanowi więc określone połączenie obu tych rodzajów broni. Nie sprawdzili się jednak dawne przypuszczenia, że uderzenia jądrowe usuną w cień ogień klasyczny, a w związku z tym i głównego jego wykonawcę - artylerię.

Istniejące proporcje w zakresie ilościowego usytuowania oddziałów rakietowych i artylerii w wojskach nie są stałe i będą się zmieniać stosownie do postępu technicznego w dziedzinie konstruowania nowych wzorów obu tych rodzajów uzbrojenia, doświadczeń w zakresie ich użycia oraz w związku z doskonaleniem struktur organizacyjnych wojsk.

Myślą przewodnią w tworzeniu współczesnej struktury organizacyjnej wojsk rakietowych i artylerii w związkach ogólnowojskowych była dążność do posiadania na wszystkich szczeblach dowodzenia optymalnie niezbędnej liczby środków ogniowych zapewniających piechocie i czołgom swobodę działania i ciągłość wsparcia ogniowego oraz uniezależnienie związków i oddziałów pod względem ogniowym od wyższego szczebla.

Zasada zmasowanego wykorzystania artylerii na polu walki obowiązuje w całej pełni i obecnie. Jednakże realizacja tej zasady będzie się odbywać nie głównie drogą gromadzenia na wybranych kierunkach dużych mas artylerii, co jest już utrudnione chociażby z uwagi na to, że artylerii jest w wojskach lądowych mniej niż dawniej, u podstaw zmasowanego użycia artylerii leży obecnie przede wszystkim manewr jej ogniem i bardziej skuteczne wykorzystanie tego ognia co zapewnić muszą nowoczesne środki rozpoznania i lepsze środki łączności.

Dużym osiągnięciem jest wprowadzenie wozów dowodzenia/ruchomych punktów kierowania ogniem - RPKO/; prowadzone są intensywne badania w zakresie automatyzacji dowodzenia, które

wkroczyły w fazę weryfikacji; wiele jest jeszcze do uczynienia w zakresie rozwoju środków rozpoznania.

Zadania niszczenia i obezwładniania dużych zgrupowań przeciwnika, tworzenie korytarzy umożliwiających wojskom pancernym i zmechanizowanym dokonanie wyłomu w jego obronie i rozwijanie sukcesu spadły obecnie głównie na wojska rakietowe, których uderzenia jądrowe spełniać będą swe zadania lepiej i skuteczniej niż ogień mas artylerii konwencjonalnej. Fakt ten w żadnym wypadku nie umniejsza roli artylerii na współczesnym polu walki. Tendencje zmierzające do uszczuplenia jej stanów ilościowych w związkach i oddziałach, próby podważania jej znaczenia w walce okazały się błędne i nie wytrzymały konfrontacji z aktualnym stanem naszej wiedzy o siłach zbrojnych i charakterze współczesnej walki. Odwrotnie, artyleria nadal uznawana jest powszechnie za ważny rodzaj broni, bez którego, mimo dużego upancernienia wojsk, a tym samym zwiększenia siły ognia związków i oddziałów, nie jest możliwe prowadzenie walki.

Bronią jądrową nie można zwalczać wszystkich obiektów i celów nieprzyjaciela. Należy tu pamiętać bowiem o:

- ekonomicznej stronie /kosztach/ stosowania tej broni;
- ograniczeniach wykonania uderzeń jądrowych ze względów bezpieczeństwa wojsk własnych;
- niecelowości, w określonych warunkach, wykonania uderzeń jądrowych z uwagi na poboczne skutki /względy humanitarne i militarne/;
- nieopłacalności zwalczania celów o niedużych wymiarach uderzeniami jądrowymi.

Jak wskazują doświadczenia ćwiczeń jest wiele obiektów i celów, które trzeba razić środkami konwencjonalnymi, a zwłaszcza ogniem artylerii. Zasadniczymi celami ognia artylerii będą takie, jak:

- taktyczne środki napadu jądrowego;
- pododdziały nieprzyjaciela będące w bezpośredniej styczności z naszymi wojskami;
- artyleria, moździerze, czołgi, środki elektroniczne, punkty dowodzenia i inne cele w tym tak zwane pojedyncze.

Należy również wziąć pod uwagę, że broń jądrowa w sposób

zmasowany będzie używana zwłaszcza na kierunku głównego uderzenia, a w znacznie mniejszej skali na innych kierunkach. Doprowadzi to niewątpliwie do wykonywania na tych innych kierunkach dużej ilości zadań zwykłymi środkami, a przede wszystkim ogniem artylerii. Ogień artylerii będzie szeroko stosowany podczas wykorzystania przez nacierające własne wojska skutków uderzeń jądrowych w celu ostatecznego rozbicia nieprzyjaciela i opanowania zajmowanego przez niego obszaru w jak najkrótszym czasie. W warunkach stosowania broni jądrowej artyleria pozostaje nadal podstawowym i skutecznym środkiem bezpośredniego ogniowego wsparcia wojsk.

Rola artylerii wzrosła tym bardziej, kiedy okazało się, że we współczesnych warunkach wojna w pierwszym jej etapie, a niekiedy w całości może być prowadzona bez użycia broni masowego rażenia. Takiej wojny nie można prowadzić bez artylerii dobrej jakościowo i odpowiednio liczebnej.

Ogień artylerii nie może się równać w skutkach z uderzeniami jądrowymi, jednak jego moc jest dostateczna aby obezwładnić i zniszczyć siłę żywą, środki ogniowe i bojowy sprzęt techniczny nawet wówczas, gdy są one okopane i ukryte w schronach bojowych.

We wszystkich warunkach prowadzenia działań bojowych - w wojskach lądowych na niższych szczeblach taktycznych /batalion - pułk/, dowódcy których nie dysponują ani wojskami raketowymi ani lotnictwem - artyleria pozostaje w ich rękę główną siłą ogniową.

Ważnym zjawiskiem w zakresie usytuowania artylerii we współczesnych strukturach organizacyjnych wojsk jest przesunięcie części artylerii, znajdującej się uprzednio w wyższych ogniwach, do ogniw dołowych oraz wprowadzenie w pułkach zmechanizowanych i dywizjach pododdziałów o większej sile ognia i większych możliwościach bojowych. Na przykład: przesunięcie moździerzy 120 mm z artylerii pułkowej do batalionowej, wprowadzenie 122 mm haubic do pułku zmechanizowanego, a 122 mm armat dalekonośnych do dywizyjnego pułku artylerii, wyposażenie artylerii dywizji pancерnej w sprzęt tak dalekonośny i o dużej sile ognia jak wyrzutnie artylerii raketowej BM-21.

Rozpatrując problematykę struktury organizacyjnej artylerii

rii należy mieć na uwadze, że organizacja artylerii, jak każda organizacja, będzie właściwa tylko wówczas, gdy będzie się opierać na zasadzie umiejętnego łączenia w jedną całość wszystkich jej elementów bez nadmiernej rozbudowy jednych i niedorozwoju pozostałych. Inaczej mówiąc, nie wystarczy wyposażyć oddziały w dużą ilość sprzętu artyleryjskiego; będzie to tylko część spełnionego zadania. Sprzęt artylerii bez odpowiednich środków rozpoznania i łączności, bez systemu zabezpieczającego sprawne zaopatrywanie oddziałów artylerii w amunicję i MPS, bez dobrze wyszkolonych kadr, może się okazać mało przydatny. Historia sztuki wojennej daje aż nadto przykładów, kiedy artyleria z powodu braków w jej strukturze organizacyjnej i złego systemu zabezpieczenia jej działań bojowych nie mogła w pełni rozwinąć swych możliwości bojowych, co uwiadczało się zazwyczaj w najbardziej krytycznych momentach walki.

2. OGÓLNA KLASYFIKACJA ARTYLERII NAZIEMNEJ

Klasyfikacja artylerii, jak wszelka klasyfikacja, może być bardzo różna zależnie od przyjętego kryterium. Polega na umówieniu się co do interpretacji pewnych pojęć i nazw, często zwyczajowych. Możliwy podział artylerii naziemnej według wybranych kryteriów przedstawia załącznik 1.

a/ Rodzaje artylerii według właściwości taktyczno-technicznych

Artylerię, przyjmując jako kryterium sposób nadania po - ciskowi prędkości początkowej, możemy podzielić na rakietową i lufową.

W artylerii rakietowej start pocisku odbywa się z prowadnicy wyrzutni w wyniku pracy silnika raketowego umieszczonego w samym pocisku. Pocisk, podobnie jak rakietę, rozpoczyna lot z pracującym silnikiem. Doświadczenia ostatniej wojny światowej wykazały duże walory artylerii rakietowej polegające na zdolności wystrzelenia znacznej ilości pocisków w krótkim czasie. Zdolność ta wynika z tego, że pociski rakietowe posiadają własny napęd nie wymagają skomplikowanych urządzeń artyleryjskich do wystrzelenia. Umożliwiło to wykorzystać na wyrzutnie rakietowe samochody umieszczając na nich szereg prowadnic i proste urządzenia do odpalenia pocisków. Pociski nie odpala się jednocześnie z wszystkich prowadnic wyrzutni lecz w małych odstępach czasu łącznie w kilku do kilkudziesięciu sekund, co umownie nazywa się salwą a zapewnia znaczną gęstość wybuchów w rejonie celu w krótkim czasie. Wykorzystując zdolność artylerii rakietowej do wystrzelenia znacznej ilości pocisków w krótkim czasie, jak też uwzględniając dość znaczny rozrzut wybuchów, najbardziej racjonalne jest strzelanie salwami baterii i dywizjonów do sił żywych nieprzyjaciela rozmieszczonych na dużych powierzchniach, a nie położonych w bezpośredniej styczności z własnymi wojskami. Aktualnie sprzęt artylerii rakietowej reprezentowany jest przez wyrzutnie o oznaczeniach BM-14 i BM-21. Ważniejsze dane taktyczno-techniczne zawiera załącznik 2. Na szczególną uwagę zasługują wyrzutnie BM-21, które w chwili obecnej nie mają właściwie konkurencji w

skali światowej; dysponują olbrzymią siłą ognia i największym zasięgiem z całego arsenału naszego sprzętu artyleryjskiego.

Potrzeby współczesnego pola walki w niszczeniu opancerzonych celów, zrodziły przeciwpancerne pociski kierowane, będące w swej istocie pociskami raketowymi. Odpalenie przeciwpancernych pocisków kierowanych odbywa się z wyrzutni zmontowanych na transporterach opancerzonych lub samochodach albo z wyrzutni przenoszonych przez obsługę. Pociski wystrzeliwane są kolejno i ich lotem kieruje operator z wyrzutni lub z pulpitu wynośnego.

Operator po wystrzeleniu pocisku zanim rozpocznie kierować jego lotem musi uchwycić pocisk w pole widzenia przyrzędu, co jest możliwe w zależności od typu systemu pocisku w odległości 500-600 m od wyrzutni i stanowi tzw. strefę martwą. Ta najmniejsza donośność kierowanego lotu jest pewną ujemną stroną przeciwpancernych pocisków kierowanych. W toku kierowania lotem operator musi śledzić i sam lot i cel. Przewiduje się ulepszenie systemu sterowania polegające na tym, że operatorowi wystarczy utrzymywać skrzyżowania siatki przyrzędu optycznego na celu /wybrany punkt celu/, a naprowadzenie odbywać się będzie automatycznie.

Sygnały sterowania przekazywane są za pośrednictwem przewodu albo drogą radiową. System przewodowy utrudnia strzelanie do celów nawodnych lub położonych za szeroką przeszkodą wodną. Przeciwpancerne pociski kierowane charakteryzuje znaczna przebijalność pancerza i wysokie prawdopodobieństwo trafienia. Aktualnie pododdziały przeciwpancernych pocisków kierowanych /PPK/ wyposażone są w wyrzutnie 2P27 z pociskiem 3M6 oraz w wyrzutnie 9P111 /zwane typu "malutka"/ z pociskiem 9M14M. Są to systemy przewodowe. Ważniejsze dane taktyczno-techniczne ujmuje załącznik 3.

W artylerii lufowej wystrzelenie pocisku następuje w wyniku spalania ładunku prochowego w przewodzie lufy. Przewód lufy może być gwintowany /artyleria gwintowana/ lub niegwintowany /artyleria gładkolufowa/. Lot pocisku artylerii lufowej, podobnie jak pocisku artylerii raketowej, odbywa się torem balistycznym, to znaczy tak jak swobodnie rzucone ciało, któremu nadano prędkość początkową. W artylerii gwintowanej po -

cisk przy wystrzeleniu otrzymuje dodatkowy ruch obrotowy wokół swej osi podłużnej, co zapewnia stateczność lotu. W artylerii gładkolufowej, podobnie jak w artylerii raketowej, stateczność lotu uzyskuje się dzięki zastosowaniu specjalnych stateczników. Skierowanie pocisku w rejon celu uzyskuje się przez odpowiednie wycelowanie lufy/w.artylerii raketowej-prowadnic/ w kierunku i nadanie lufie /prowadnic/ właściwego kąta podniesienia. Przy amunicji artyleryjskiej o zmiennych ładunkach, dających różne prędkości początkowe - donośność lotu jest dodatkowo uzależniona od zastosowanego rodzaju ładunku.

Zależnie od szeregu właściwości konstrukcyjnych sprzęt artyleryjski dzieli się na trzy zasadnicze typy: armaty haubice i moździerze. Dla uogólnienia pewnych cech mówi się niekiedy o artylerii armatniej, haubicznej. W artylerii lufowej występuje też sprzęt posiadający właściwości dwóch podstawowych typów sprzętu i wówczas taki sprzęt nazywa się np. armatohaubicą lub haubicoarmatą w zależności od tego, które właściwości przeważają. Aktualnie ze sprzętu artylerii lufowej w wyposażeniu występują:

- armaty /A/: 85 mm i 122 mm;
- haubice /H/: 122 mm i 152 mm;
- haubicoarmaty /HA/: 152 mm;
- moździerze /M/: 82 mm i 120 mm.

Artylerię wyposażoną w sprzęt o kalibrze począwszy od armat 122 mm /nie wliczając haubic 122 mm/ i większym, zwyczajowo przyjęto nazywać dalekonośną.

Ważniejsze dane taktyczno-techniczne sprzętu artylerii lufowej ujęto - w załączniku 4.

Przyjmując jako kryterium sposób przewozu, artylerię można podzielić na ciągnioną, samobieźną i przenośną.

W warunkach współczesnego pola walki najkorzystniejszy jest sprzęt samobieźny i jednocześnie opancerzony, jako najbardziej manewrowy i bardziej odporny na oddziaływanie ogniowe nieprzyjaciela. W naszych warunkach obecnie jeszcze najmniej reprezentowany jest sprzęt ciągniony - należy tu cała artyleria lufowa z wyjątkiem 82 mm moździerzy. Artyleria raketowa, której wyrzutnie zmontowane są na samochodach /BM/ oraz wyrzutnie przeciwpancernych pocisków kierowanych 2P27 zmonto -

wane na transporterach opancerzonych, jest artylerią samobieźną. Przewiduje się u nas dalsze stopniowe, ze względów ekonomicznych, wprowadzanie dział artyleryjskich o nowych ulepszonych parametrach ogniowych, będących jednocześnie samobieźnymi i opancerzonymi.

Zestawy przeciwpancernych pocisków kierowanych typu "malutka" i SPG-9 umownie zaliczane do artylerii, oraz moździerz 82 mm są przenośne siłami obsługi, a przewożone w transporterach opancerzonych.

Uzbrojenie artyleryjskie wozów bojowych piechoty /PPK "malutka" i armata/ należy uważać jako samobieźne; jest to właściwie uzbrojenie pododdziałów piechoty.

b/ Podział artylerii według przeznaczenia bojowego

Artylerię według przeznaczenia bojowego można podzielić na artylerię do ognia pośredniego i artylerię przeciwpancerną.

Artyleria do ognia pośredniego jest zasadniczym i najliczniejszym rodzajem artylerii. Jest ona główną siłą ogniową w ręku dowódców ogólnowojskowych tych szczebli dowodzenia, które nie dysponują uderzeniami raketowymi i lotniczymi. Artylerię do ognia pośredniego stanowią związki, oddziały i pododdziały artylerii wyposażone w wyrzutnie raketowe /BM/, w armaty dalekonośne /armaty mniejszego kalibru posiada artyleria przeciwpancerna/, haubice i moździerze. Wykonuje ona swoje zadania z tzw. zakrytych stanowisk ogniowych, co oznacza z jednej strony, że sprzęt artyleryjski umieszczony jest za zakryciami terenowymi przysłaniającymi przed naziemną obserwacją nieprzyjaciela, nie tylko sprzęt, lecz w miarę możliwości także błysk, dym i kurz powstający podczas strzelania, ale z drugiej strony, że i z miejsca rozmieszczenia dział /wyrzutni/ nie widać celów, do których prowadzony jest ogień. Rozpoznanie obiektów i celów ognia artylerii jest zadaniem rozpoznania ogólnego. Specjalistyczne rozpoznanie oraz obserwację celów dla prowadzenia ognia wykonuje rozpoznanie artyleryjskie za pomocą rozpoznania wzrokowego z punktów obserwacyjnych i stanowisk dowódczo-obserwacyjnych oraz za pomocą specjalnych naziemnych i powietrznych pododdziałów rozpoznania artyleryjskiego. Dlatego też w wewnętrznej strukturze organizacyjnej artylerii

do ognia pośredniego występują wyraźnie pododdziały ogniowe wyposażone w sprzęt artyleryjski oraz pododdziały dowodzenia wyspecjalizowane głównie w zakresie rozpoznania i łączności, a niezbędne do kierowania ogniem pododdziałów ogniowych.

W określonych, uzasadnionych warunkach sprzęt ogniowy artylerii do ognia pośredniego taki jak armaty, haubice i haubicoarmaty może być użyty do strzelania ogniem bezpośrednim czyli na wprost. Doświadczenia ostatniej wojny światowej do - starczyły sporo przykładów śmiałego wysuwania dział, nawet dużego kalibru, na otwarte stanowiska ogniowe do burzenia ogniem na wprost umocnień obronnych nieprzyjaciela i do bezpośredniego wsparcia ogniem pododdziałów piechoty. Dowódcy ogólno - skowi jednak podejmując decyzję o takim użyciu artylerii zawsze muszą pamiętać o jej podstawowym przeznaczeniu bojowym i o zadania, których żadne inne środki ogniowe nie są w stanie wykonać.

Oprócz takiego zamierzonego użycia artylerii do ognia pośredniego dla zwalczania celów ogniem na wprost, artyleria ta musi być zawsze gotowa, zwłaszcza w działaniach obronnych, do niszczenia ogniem na wprost czołgów, dział pancernych i transporterów opancerzonych, które nie spodziewanie wyjdą w rejon za - krytych stanowisk ogniowych artylerii, a jest za późno na manewr sprzętem na inne zapasowe, stanowiska ogniowe.

Artylerię przeciwpancerną tworzą oddziały i pododdziały przeciwpancernych pocisków kierowanych i armat niedalekonosnych przeznaczone głównie do walki z czołgami i innymi celami opancerzonymi. Zadania swoje wykonuje ogniem bezpośrednim z odkrytych stanowisk ogniowych. Odkrytym stanowiskiem ogniowym nazywa się takie, na którym sprzęt nie jest ukryty przed na - ziemną obserwacją nieprzyjaciela lub jeżeli był ukryty i za - maskowany, staje się widoczny dla nieprzyjaciela po rozpoczę - ciu strzelania w wyniku pojawienia się kurzu, dymu i błysku wystrzału. Artyleria przeciwpancerna występuje na wszystkich szczeblach dowodzenia od batalionu piechoty wzwyż. Od szczebla pułku zmechanizowanego używa się jej typowo samodzielnie lub wspólnie z pododdziałami czołgów jako odwodów przeciwpancernych. Istnieje możliwość użycia oddziałów i pododdziałów armat do strzelania z zakrytych stanowisk ogniowych.

c/ Organizacyjny podział artylerii

Artylerię pod względem organizacyjnym przyjęto dzielić na artylerię organiczną i artylerię odwodu naczelnego dowództwa.

Pod pojęciem artyleria organiczna określonego szczebla należy rozumieć tę artylerię, która etatowo wchodzi w skład ogólnowojskowych pododdziałów, oddziałów lub związków taktycznych i operacyjnych. Artyleria ta podlega bezpośrednio dowódcy danego pododdziału, oddziału czy związku, działa w jego ramach i tylko w wyjątkowych wypadkach może być czasowo podporządkowana innemu dowódcy. Na przykład dywizyjny pułk artylerii stanowi część artylerii organicznej dywizji i z reguły działa w ramach swojej dywizji; niekiedy pułk ten, na określony okres czasu, może być podporządkowany dowódcy innej dywizji, lecz po wykonaniu zadania wraca do swego macierzystego związku taktycznego.

W zależności od szczebla dowódcy, któremu bezpośrednio jest podporządkowana artyleria możemy wyróżnić artylerię: batalionową, pułkową, dywizyjną, armijną i ewentualnie frontową choć w naszych warunkach, ta ostatnia będzie artylerią odwodu naczelnego dowództwa.

Artylerię odwodu naczelnego dowództwa stanowią samodzielne związki i oddziały artylerii nie wchodzące etatowo w skład ogólnowojskowych związków operacyjnych. Przeznaczona jest ona do jakościowego i ilościowego wzmocnienia armii /dywizji/ działających na głównych kierunkach oraz do manewru w toku operacji z jednego kierunku na drugi w celu wsparcia wojsk wykonujących szczególnie ważne zadania. W warunkach posiadania wojsk raketowych zdolnych do przenoszenia broni masowego rażenia, rola artylerii odwodu naczelnego dowództwa zmalała.

W wewnętrznej strukturze artylerii występują następujące jednostki organizacyjne:

- związki taktyczne /dywizje i brygady artylerii/;
- oddziały /pułki i samodzielne dywizjony/;
- pododdziały /dywizjony, baterie, plutony/.

Dywizja artylerii jest wyższym związkiem taktycznym artylerii. W jej skład wchodzi kilka brygad wyposażonych w różnorodny sprzęt artyleryjski oraz pododdziały rozpoznania naziem-

nego i powietrznego. Z dywizją artylerii można się spotkać w działaniach w składzie armii państw Układu Warszawskiego. W naszych warunkach największym związkiem taktycznym artylerii jest brygada artylerii.

Brygada artylerii jest taktycznym związkiem artylerii składającym się z czterech dywizjonów, dywizjonu rozpoznania artyleryjskiego, pododdziałów dowodzenia, zabezpieczenia i obsługi. Brygady artylerii występują na szczeblu armii - armijna brygada artylerii armat - /ABAA/ i frontu /OND/ - frontowa brygada artylerii armat /FBAA/.

Pułk artylerii jest zasadniczym oddziałem artylerii i samodzielna administracyjno-gospodarczą jednostką. Zależnie od uzbrojenia, organizacji i przeznaczenia bojowego występują pułki artylerii wchodzące w skład artylerii dywizyjnej /pa/ oraz samodzielne pułki artylerii przeciwpancernej armii /apappanc / i frontu /OND/. Pułk z reguły składa się z trzech dywizjonów, pododdziału dowodzenia, zabezpieczenia i obsługi.

Dywizjon artylerii jest zasadniczym taktycznym pododdziałem ogniowym artylerii, składającym się zwykle z trzech baterii i innych pododdziałów. Zależnie od rodzaju i przeznaczenia dywizjony artylerii mogą być samodzielne pod względem administracyjno-gospodarczym. Tak jak dywizjony brygad artylerii, samodzielne armijne dywizjony artylerii haubicznej /sadah/, dywizyjne dywizjony artylerii rakietowej /dar/, dywizjony artylerii przeciwpancernej dywizji /dappanc/. Natomiast dywizjony wchodzące w skład pułków artylerii nie są samodzielne pod względem administracyjno-gospodarczym. Dywizjon może prowadzić ogień ześrodkowany do jednego celu lub poszczególnymi bateriami do oddzielnych celów. Dywizjon z zasady rozmieszcza się na stanowiskach ogniowych bateriami, przy tym odległość między bateriami powinna wynosić co najmniej 1000 m, aby zapewnić obronę przed bronią masowego rażenia.

Bateria artylerii jest taktycznym pododdziałem ogniowym składającym się z dwóch plutonów ogniowych oraz pododdziału dowodzenia. Z zasady rozmieszcza się na jednym stanowisku ogniowym i może jednocześnie wykonywać z zakrytych stanowisk ogniowych jedno-dwa zadania ogniowe. Niekiedy ze względów terenowych zwłaszcza w artylerii ciężkiej można baterię rozmieścić

na stanowiskach ogniowych plutonami. Baterie artylerii przez -
ciwpancernej strzelając na wprost mogą oczywiście jednocześnie
zwalczać tyle celów ile jest środków ogniowych w baterii. Kom-
panie wsparcia batalionów piechoty, mające w plutonach różny
sprzęt, wykorzystuje się plutonami, rozmieszczając je na od-
dzielnych stanowiskach ogniowych i wykonują one różne, nieza -
leżne zadania ogniowe.

d/ Pojęcia artylerii wzmocnienia oraz artylerii podod -
działu, oddziału i związku ogólnowojskowego

Generalną zasadę zdecydowanego skupiania znacznych sił na
wybranych głównych kierunkach i ekonomii tych sił na kierun -
kach drugorzędnych realizuje się poprzez tak zwany podział sił
i środków. Artyleria oddana do dyspozycji dowódcy określonego
szczebla na pewien okres czasu, nazywa się artylerią wzmocnie -
nią. Wzmocnienie artylerią może być dokonane na zasadzie przy-
działu lub wsparcia.

— Artylerią przydzieloną, oddana jest do dyspozycji dowódcy
określonego szczebla bez specjalnych ograniczeń, to znaczy, że
dowódca któremu przydzielono artylerię może ją użyć według
swojej decyzji, a dowódca przydzielonej artylerii zobowiązany
jest wykonywać wszystkie rozkazy dowódcy ogólnowojskowego. Ar-
tyleria przydzielona może więc być z kolei przydzielana lub
podporządkowana dowódcom niższych szczebli. Dowódca ogólnowoj-
skowy ma prawo i obowiązek stawiać przydzielonej artylerii za-
dania, organizować jej działanie i stwarzać odpowiednie warun-
ki do wykonania zadań. Jeśli przełożony nie wydał specjalnych
zarządzeń czy rozkazów, dowódca ogólnowojskowy winien wykony -
wać swoje obowiązki w stosunku do przydzielonej artylerii tak,
jak to czyni w stosunku do etatowych oddziałów i pododdziałów.

Artylerią wsparcia podporządkowana jest tylko taktycznie
określone dowódcy ogólnowojskowemu, z pewnymi sprecyzowanymi
ograniczeniami, w celu lepszego powiązania jej ognia z dzia -
łalnością, ruchem, wspieranego pododdziału czy oddziału. Ogra-
niczenia te mogą dotyczyć czasu wsparcia, prawa zmiany stano -
wisk ogniowych, zużycia amunicji. Zadania dla artylerii wspar-
cia stawia z zasady przełożony, który wyznaczył ją do wspar -
cia. Pomiędzy wspierającym dowódcą artylerii a dowódcą wspie -

ranym zachodzi współdziałanie przy uwzględnieniu warunków ograniczających i pierwszeństwa przełożonego.

Pododdziały artylerii wyznaczone do wsparcia ogólnowojskowych oddziałów i pododdziałów zazwyczaj zajmują ugrupowanie bojowe w pasie lub na odcinku ich działania i tam też prowadzą rozpoznanie artyleryjskie. Dowódcy tych pododdziałów zajmują swoje stanowiska dowódczo-obszernicze wspólnie lub w pobliżu punktów obserwacyjnych wspieranych dowódców ogólnowojskowych.

Całość artylerii wchodzącej w skład danego pododdziału, oddziału czy związku ogólnowojskowego łącznie z artylerią wzmocnienia nazywa się artylerią tegoż pododdziału, oddziału czy związku i określa odpowiednio jako artylerię batalionu, pułku, dywizji, armii. /Uwaga: nie mylić z pojęciami artyleria batalionowa, pułkowa itd./. Ilustruje to na przykładzie artylerii pułku - schemat - załącznik 5. Artyleria pułku zmechanizowanego na przykład, obejmuje więc:

- artylerię pułkową, to znaczy pododdziały artylerii etatowo bezpośrednio podległe dowódcy pułku zmechanizowanego;
- artylerię poszczególnych batalionów wraz z ich wzmocnieniem;
- artylerię, którą pułk otrzymał jako wzmocnienie.

3. ARTYLERIA BATALIONOWA I PODSTAWOWE ZASADY JEJ UŻYCIA

Artyleria batalionowa występuje w batalionach piechoty. Artylerię batalionową czyli organiczną artylerię bezpośrednio etatowo podległą dowódcy batalionu stanowi kompania wsparcia. Schemat organizacyjny, zestawienie stanu osobowego oraz ważniejszego uzbrojenia i transportu kompanii wsparcia obrazuje załącznik 6.

Kompania wsparcia składa się z trzech plutonów:

- plutonu przeciwpancernego /plppanc/;
- plutonu moździerzy 82 mm /pl 82 mm M/;
- plutonu moździerzy 120 mm /pl 120 mm M/.

Kompanię wsparcia mającą w plutonach różny sprzęt wykorzystuje się z reguły nie całością lecz plutonami, rozmieszczając je na oddzielnych stanowiskach ogniowych i wykonując one różne zadania.

Pluton przeciwpancerny posiada dwa zestawy wyrzutni przeciwpancernych pocisków raketowych typu "malutka" oraz dwa ciężkie granatniki SPG-9. Sprzęt ten jako przenoszony siłami obsługi zalicza się do przenośnego i jest przewożony w dwóch transporterach opancerzonych. Pluton wykorzystuje się do zwalczania broni pancernej nieprzyjaciela na kierunku największego dla batalionu zagrożenia pancernego. Dla wykonania zadań rozwija się na rubieży ogniowej o szerokości około 200 - 250 m.

Pluton moździerzy 82 mm posiada trzy moździerze. Moździerze te są przenoszone siłami obsługi i przewożone w dwóch transporterach opancerzonych. Pluton zazwyczaj przydziela się do jednej z kompanii pierwszego rzutu batalionu. Dla wykonania zadań rozwija się w ugrupowaniu bojowym kompanii zajmując stanowisko ogniowe w odległości 0,8-1,2 km od przedniego skraju a stanowisko dowódczo-obszernicowe dowódcy plutonu - przy dowódcy kompanii.

Pluton moździerzy 120 mm posiada trzy moździerze ciągnięte kołowymi ciągnikami artyleryjskimi. Jeśli batalion nie otrzyma wzmocnienia w artylerii do ognia pośredniego, pluton pozostaje w dyspozycji dowódcy batalionu. Jeśli batalion otrzyma wzmocnienie, to pluton może być przydzielony do kompanii pierwszego rzutu batalionu wykonującej główne zadanie w ramach

batalionu. Stanowisko ogniowe plutonu rozmieszcza się za kompaniami pierwszego rzutu w odległości 1,5 - 2 km od przedniego skraj a stanowisko dowódczo-obsługowe, w zależności od sposobu użycia, odpowiednio przy dowódcy batalionu lub dowódcy kompanii. Ogniem plutonu ze stanowiska dowódczo-obsługowego kieruje albo dowódca plutonu albo dowódca kompanii wsparcia; w tym ostatnim przypadku dowódca plutonu pozostaje na stanowisku ogniowym spełniając rolę oficera ogniowego.

Artyleria batalionowa łączy obecnie w sobie element ruchu i ognia w stopniu zapewniającym sprawne towarzyszenie piechocie na polu walki we wszystkich rodzajach działań bojowych. Rzecz jasna, że ta ilość środków artyleryjskich nie czyni jeszcze batalionów samowystarczającymi pod względem ogniowym; pozwala jednakże w razie konieczności prowadzić walkę przez pewien okres czasu i bez artylerii wzmocnienia.

4. ARTYLERIA PUŁKOWA I PODSTAWOWE ZASADY JEJ UŻYCIA

Artyleria pułkowa występuje w pułkach zmechanizowanych. Artyleria pułkowa etatowo podlega bezpośrednio dowódcy pułku.

Organizatorem działań nie tylko artylerii pułkowej ale w ogóle artylerii pułku jest szef artylerii pułku zmechanizowanego. Szef artylerii dysponuje bardzo skromnym pododdziałem dowodzenia w postaci drużyny dowodzenia, a w pracy pomagają mu - pomocnik szefa artylerii i instruktor polityczny /załącz.7/. Szef artylerii pułku odpowiedzialny jest za przygotowanie, dowodzenie i kierowanie ogniem pododdziałów artylerii organicznej pułku. W wypadku wzmocnienia pułku artylerią szef artylerii nadal zachowuje funkcję organizatora działań artylerii, wykorzystuje dowództwo i sztab artylerii wzmocnienia do wypracowania koncepcji użycia i działania artylerii pułku ale nie przejmuje bezpośredniego dowodzenia i kierowania ogniem oddziałami /pododdziałami/ artylerii wzmocnienia.

Artylerię pułkową stanowią dwa pododdziały: jeden artylerii do ognia pośredniego i jeden artylerii przeciwpancernej, a mianowicie:

- bateria 122 mm H;
- bateria przeciwpancerna.

Schemat organizacyjny oraz zestawienie stanu osobowego oraz ważniejszego uzbrojenia, wyposażenia i transportu zawiera załącznik nr 7.

Bateria 122 mm haubic składa się z plutonu dowodzenia i dwóch plutonów ogniowych; w plutonach ogniowych z zasadniczego uzbrojenia występują po trzy działa, czyli łącznie bateria posiada sześć 122 mm haubic. Jeśli pułk nie otrzyma wzmocnienia w artylerii do ognia pośredniego, wówczas bateria pozostaje w dyspozycji dowódcy pułku; w przeciwnym wypadku może zostać przydzielona do jednego z batalionów pierwszego rzutu. Dla wykonania zadań bateria zajmuje ugrupowanie bojowe:

- stanowisko ogniowe wspólne dla obu plutonów ogniowych w odległości 2-5 km od przedniego skraju;
- stanowisko dowódczo-obsługowe dowódcy baterii w zależności od sposobu użycia przy dowódcy pułku lub batalionu w rejonie dającym dobry wzgląd na przedpole i w teren nieprzyjaciela.

Bateria przeciwpancerna składa się z dwóch plutonów przeciwpancernych pocisków kierowanych posiadających po trzy wyrzutnie typu 2P27; razem więc bateria posiada sześć wyrzutni. Bateria zazwyczaj pozostaje w dyspozycji dowódcy pułku jako odwód przeciwpancerny pułku lub wchodzi w jego skład wspólnie z pododdziałem czołgów lub artylerii przeciwpancernej. Zasadnicze przeznaczenie baterii to walka z czołgami i innymi środkami opancerzonymi nieprzyjaciela. Dla wykonania zadań rozwija się na rubieży ogniowej o szerokości 1,5 do 2,0 km ugrupowując się plutonami.

Przy średniej możliwości jednej wyrzutni wyrażającej się zniszczeniem dwóch czołgów nieprzyjaciela, bateria posiadająca sześć wyrzutni może załamać natarcia do 1,5 kompanii czołgów przez zadanie około 50% strat.

5. ARTYLERIA DYWIZYJNA DYWIZJI ZMECHANIZOWANEJ I PODSTAWOWE ZASADY JEJ UŻYCIA

Ponieważ istnieją pewne różnice w składzie i uzbrojeniu między artylerią dywizyjną dywizji zmechanizowanej a dywizji pancерnej w tym zagadnieniu zostają przedstawione sprawy artylerii dywizji zmechanizowanej, a w kolejnym zagadnieniu - krótko wskazane jedynie różnice dotyczące dywizji pancерnej.

a/ Szefostwo artylerii dywizji

W składzie dowództwa dywizji jest szef artylerii dywizji z grupą oficerów zwaną szefostwem artylerii dywizji. Szefostwo artylerii dywizji stanowią:

- szef artylerii dywizji;
- zastępca szefa artylerii;
- pomocnik ds. operacyjnych;
- pomocnik ds. rozpoznania /szef rozpoznania artyleryjskiego/;
- szef łączności /oficer wydzielany przez szefa łączności dywizji/.

Szef artylerii dysponuje baterią dowodzenia oraz może wykorzystywać do rozpoznania klucz śmigłowców rozpoznania artyleryjskiego.

Bateria dowodzenia jest pododdziałem zapewniającym dowodzenie oraz kierowanie uderzeniami dywizjonu rakiet taktycznych i kierowanie ogniem artylerii dywizji. Składa się ona z plutonu rozpoznawczego, topograficznego, łączności i drużyny gospodarczej.

W dywizji jest eskadra lotnictwa łącznikowego i artyleryjskiego. Jeden z kluczów tej eskadry - trzy śmigłowce Mi-2 lub SM-2 jest wyspecjalizowany jako klucz śmigłowców rozpoznania artyleryjskiego i wykorzystywany jako zasadniczy środek rozpoznania powietrznego na korzyść artylerii dywizji.

Strukturę organizacyjną szefostwa artylerii dywizji i artylerii dywizyjnej i baterii dowodzenia oraz zestawienie stanu osobowego i ważniejszego wyposażenia i transportu baterii dowodzenia przedstawia załącznik 8.

Artyleria dywizyjna podlega bezpośrednio etatowo dowódcy dywizji a organizatorem jej działań jest szef artylerii dywizji.

W skład artylerii dywizyjnej wchodzi:

- dywizjon rakiet taktycznych /drt/;
- pułk artylerii /pa/;
- dywizjon artylerii rakietowej /dar/;
- dywizjon artylerii przeciwpancernej /dappanc/.

b/ Dywizjon rakiet taktycznych /załącznik 9/ jest zasadniczym środkiem stosowania broni jądrowej w działaniach bojowych dywizji, podstawową siłą ogniową rażenia nieprzyjaciela. Obecnie dywizjony rakiet taktycznych wyposażone są w zestawy rakietowe 9K52 /R-70/ lub 2K6 /R-30/ z tendencją do stopniowego powszechnego wprowadzania zestawów 9K52. Dywizjon rakiet taktycznych składa się z:

- baterii dowodzenia;
- plutonu meteorologicznego niezbędnego dla zabezpieczenia meteorologicznego nie tylko uderzeń rakietowych ale i ognia artylerii dywizji;
- trzech baterii startowych po jednej wyrzutni w każdej baterii będących bojowymi pododdziałami zdolnymi do samodzielnego wykonania uderzeń jądrowych i chemicznych;
- plutonu obsługi technicznej przeznaczonego do odbioru, przechowywania, przewozu i przygotowania rakiet do startu;
- niezbędnego pododdziału zaopatrzenia i obsługi.

Dywizjon rakiet taktycznych we wszystkich rodzajach działań bojowych pozostaje w bezpośrednim podporządkowaniu dowódcy dywizji i z zasady wykorzystuje się go w pełnym składzie, nie włączając do żadnych grup.

c/ Pułk artylerii /załącznik 10/ jest zasadniczym oddziałem artylerii dywizyjnej do ognia pośredniego i samodzielną jednostką administracyjno-gospodarczą.

Pułk artylerii dywizyjnej przeznaczony jest przede wszystkim do wzmocnienia pułków pierwszego rzutu dywizji a niekiedy - w wypadku braku odpowiedniego wzmocnienia dywizji artylerią do ognia pośredniego - do utworzenia części sił dywizyjnej grupy artylerii /DGA/ lub wydzielenia dywizjonu jako dyspozycyjnego dowódcy dywizji.

W przypadku wzmocnienia dywizji artylerią do ognia pośredniego -

redniego, w składzie którego występuje armijna brygada artylerii armat /ABAA/ lub jej część ale z dowództwem i sztabem-pułk artylerii przydziela się do pułku pierwszego rzutu dywizji spełniającego główną rolę w całości/z dowództwem i sztabem/lub bez dywizjonu, a w tym drugim przypadku - jeden dywizjon wydziela się do innego pułku pierwszego rzutu dywizji. Jeśli ma być utworzona DGA a dywizja nie otrzymała wzmocnienia lub w składzie wzmocnienia nie ma potencjalnego dowództwa i sztabu DGA - to do roli dowództwa i sztabu tej grupy powołuje się dowództwo i sztab pułku artylerii pozostawiając w składzie DGA i część jego dywizjonów.

Pułk artylerii składa się z:

- baterii dowodzenia;
- dwóch dywizjonów 122 mm haubic;
- jednego /trzeciego/ dywizjonu mieszanego;
- niezbędnych pododdziałów zabezpieczenia i obsługi.

Bateria dowodzenia pułku artylerii składa się z:

- plutonu rozpoznawczego /dwie drużyny rozpoznawcze/;
- plutonu rozpoznania dźwiękowego /cztery placówki dźwiękowe tworzące dwie podstawy akustyczne/;
- plutonu topograficznego /dwie drużyny topograficzne i jedna drużyna zmechanizowanego dowiązania/;
- plutonu łączności /w tym wóz dowodzenia/.

Dywizjony pułku artylerii są zasadniczymi taktycznymi pododdziałami ogniowymi artylerii. Struktura organizacyjna wszystkich trzech dywizjonów jest jednakowa, różnice dotyczą tylko rodzaju sprzętu artyleryjskiego, co pociągnęło nieznaczne różnice w stanie osobowym szeregowców. Mianowicie dwa pierwsze dywizjony pułku posiadają 122 mm H, a w trzecim dywizjonie w dwóch bateriach są 152 mm H i w jednej baterii - 122mm A. Baterie są numerowane nie w składzie dywizjonów lecz w składzie pułku co oznacza, że:

- w pierwszym dywizjonie są: 1, 2 i 3 bateria /122 mm H/ ;
- w drugim dywizjonie są: 4, 5 i 6 bateria /122 mm H/;
- a w trzecim dywizjonie są: 7 i 8 bateria /152 mm H/ i 9 bateria /122 mm A/.

W skład dywizjonu /załącznik 10/ wchodzi:

- dowództwo i sztab dywizjonu;

- pluton topograficzno-rozpoznawczy /drużyny: topografi - czna i rozpoznawcza/;
- pluton łączności /w tym wóz dowodzenia/;
- trzy baterie, jako taktyczne pododdziały ogniowe każda w składzie plutonu dowodzenia i dwóch plutonów ognio - wych po trzy działa /razem w baterii sześć dział, w dy - wizjonie osiemnaście dział/;
- drużyna remontu samochodów /ciągników/;
- drużyna gospodarcza.

d/ Dywizjon artylerii raketowej /załącznik 11/ jest od - działem artylerii dywizyjnej i samodzielną jednostką admini - stracyjno-gospodarczą.

Dysponuje on znaczną siłą ognia - salwa dywizjonu wynosi bowiem 288 lub 306 pocisków w zależności od liczby przewodnic wyrzutni. Zasadnicze wykorzystanie, to rażenie sił żywych nie - przyjaciela na większych powierzchniach - najmniejsza opłacal - na powierzchnia celu 200 x 400 m /8 ha/ i do celów oddalonych nie mniej niż 1000 m od własnych wojsk. Charakterystyczną ce - chą jest dobra manewrowość sprzętu przy niestety niezbyt dużym zasięgu wyrzutni BM-14 /niecałe 10 km/.

Uwzględniając charakterystykę sprzętu, dywizjon artylerii raketowej można użyć następująco:

- w oddziale wydzielonym, zwłaszcza jeśli stanowi go pułk czoł - gów, nawet jako samodzielne wzmocnienie w artylerii;
- jako wzmocnienie pułku pierwszego rzutu, wskazane wraz z pod - oddziałami artylerii lufowej;
- w składzie dywizyjnej grupy artylerii /DGA/.

Dywizjon przydzielony do pułku zazwyczaj włącza się do pułkowej grupy artylerii /PGA/ gdzie jest dywizjonem podręcz - nym dowódcy grupy, względnie sam stanowi dywizjon dyspozycyjny dowódcy pułku. W wypadku wysyłania oddziału wydzielonego przez pułk, włączać doń pododdziały artylerii raketowej.

W skład dywizjonu artylerii raketowej wchodzi:

- dowództwo i sztab;
- kwatermistrzostwo;
- pluton topograficzno-rozpoznawczy;
- pluton łączności /w tym wóz dowodzenia/;
- trzy baterie wyrzutni BM-14, każda w składzie plutonu dowo -

dzenia i dwóch plutonów ogniowych po trzy wyrzutnie /razem w baterii sześć wyrzutni, w dywizjonie - osiemnaście/;

- pluton zaopatrzenia;
- drużyna remontu samochodów i remontu uzbrojenia;
- drużyna sanitarna.

e/ Dywizjon artylerii przeciwpancernej /załącznik 12/ jest oddziałem artylerii dywizyjnej i samodzielną jednostką administracyjno-gospodarczą. Typowo pozostaje w dyspozycji dowódcy dywizji jako odwód przeciwpancerny dywizji i jako taki przeznaczony jest do walki z czołgami i innymi celami pancernymi i opancerzonymi na głównych kierunkach użycia broni pancernej przez nieprzyjaciela. Dywizjon najczęściej sam stanowi odwód przeciwpancerny, a w określonych warunkach może wchodzić w skład odwodu wraz z pododdziałem czołgów lub innym pododdziałem artylerii przeciwpancernej. Dla walki z czołgami dywizjon rozwija się na rubieży ogniowej o szerokości rzędu 2,5-3,5 km.

Przy średniej możliwości jednej 85 mm armaty przeciwpancernej wyrażającej się zniszczeniem 1,2 czołga nieprzyjaciela, dywizjon w składzie osiemnastu dział może zniszczyć około 22 czołgów, co przy wymogach zadania około 50% strat pozwala załamać natarcie do batalionu czołgów.

Dywizjon w razie potrzeby może być wykorzystany do wykonania zadań z zakrytych stanowisk ogniowych, co jest możliwe dzięki zachowaniu w strukturze organizacyjnej niezbędnych pododdziałów dowodzenia wraz z wyposażeniem i szkolenia w tym zakresie stanu osobowego dywizjonu.

Organizacja dywizjonu nie odbiega w istotny sposób od organizacji samodzielnych dywizjonów artylerii do ognia pośredniego /na przykład dywizjonu artylerii raketowej/, ograniczonym ilościowym podlegają tylko te elementy pododdziałów dowodzenia, które służą strzelaniom z zakrytych stanowisk ogniowych.

6. WŁAŚCIWOŚCI ORGANIZACJI ARTYLERII DYWIZYJNEJ DYWIZJI PANCERNEJ

Ogólna struktura organizacyjna artylerii dywizyjnej dywizji pancерnej jest analogiczna jak w dywizji zmechanizowanej.

Artyleria batalionowa i pułkowa pułku zmechanizowanego jest identyczna jak w pułku zmechanizowanym dywizji zmechanizowanej.

Szefostwo artylerii dywizji, bateria dowodzenia szefa artylerii dywizji, klucz śmigłowców rozpoznania artyleryjskiego są identyczne jak w dywizji zmechanizowanej.

W zakresie jednostek artylerii dywizyjnej dywizji pancерnej:

- w pułku artylerii - wszystkie trzy dywizjony są dywizjonami haubicznymi posiadającymi 122 mm H /razem więc w pułku pięćdziesiąt cztery 122 mm H/;
- dywizjon raket taktycznych z zasady posiada zestaw rakietowy 9K52 /oznaczenie taktyczne R-70/;
- ze względów oczywistych nie występuje w ogóle dywizjon artylerii przeciwpancernej;
- w dywizjonie artylerii raketowej są trzy baterie po cztery wyrzutnie raketowe BM-21 /razem w dywizjonie dwanaście wyrzutni/.

Należy zwrócić tu uwagę, że dywizjon artylerii raketowej BM-21 /patrz załącznik 2/ dysponuje znacznym zasięgiem ognia i dużą siłą ognia - bowiem salwa baterii wynosi 160 pocisków a salwa dywizjonu 480 pocisków. Te wysokie możliwości dywizjonu podpowiadają w zakresie użycia celowość częstego pozostawiania go w gestii dowódcy dywizji.

Zestawienie stanu osobowego oraz ważniejszego sprzętu bojowego, uzbrojenia, wyposażenia i transportu pułku artylerii i dywizjonu artylerii raketowej w dywizji pancерnej ujmuje załącznik 13.

7. ARTYLERIA ARMIJNA /FRONTOWA/

Artyleria armijna jest częścią składową wojsk rakieto - wych i artylerii armii /załącznik 14/ przeznaczoną przede wszystkim do wzmocnienia dywizji pierwszego rzutu armii.

Na artylerię armijną składają się:

- armijna brygada artylerii armat /ABAA/;
- armijny pułk artylerii przeciwpancernej /apappanc/;
- trzy samodzielne dywizjony artylerii haubicznej /sdał/ powstające w ramach mobilizacji.

Na artylerię frontową, pokrywającą się w warunkach Wojska Polskiego z artylerią odwołu naczelnego dowództwa składa się frontowa brygada artylerii armat i frontowy pułk artylerii przeciwpancernej.

a/ Brygada artylerii armat jest taktycznym związkiem artylerii.

Podstawowymi oddziałami armijnej brygady są /załączniki 15-17/:

- dywizjon rozpoznania artyleryjskiego oraz cztery dywizjony artylerii, w tym trzy dywizjony 152 mm HA /po 18 w dywizjonie , 54 w brygadzie/ i jeden - czwarty, dywizjon 122 mm A /18 dział/.

W obliczu posiadania w ręku dowódcy armii tak potężnego związku jakim jest brygada rakiet operacyjno-taktycznych - brygada artylerii przeznaczona jest do wzmocnienia dywizji pierwszego rzutu. Może ona zostać przydzielona w całości do jednej dywizji, wykonującej główne zadanie, lub częściami, na przykład: do jednej dywizji brygada bez dwóch dywizjonów, a do drugiej dywizji - dwa dywizjony. Brygada, jak też jej poszczególne dywizjony przydzielone do dywizji zazwyczaj pozostają w dyspozycji dowódcy dywizji.

Niekiedy brygada może pozostać w dyspozycji dowódcy armii. Może to mieć na przykład miejsce przy przejściu armii do operacji zaczepnej w warunkach niestosowania broni masowego rażenia, gdy przełamanie obrony nieprzyjaciela następuje wewnątrznymi skrzydłami dwóch dywizji, czyli występuje armijny odcinek przełamania; brygada w takiej sytuacji może tworzyć armijną grupę artylerii /AGA/ rozmieszczoną na styku dwóch dywizji lub dwie armijne podgrupy artylerii na kierunkach poszczególnych dywizji.

Frontowa brygada artylerii armat posiada jednolity rodzaj sprzętu artyleryjskiego, a mianowicie 152 mm haubicoarmaty i dywizjon rozpoznania artyleryjskiego analogiczny jak w brygadzie armijnej. Przeznaczona jest do wzmocnienia armii działającej na kierunku głównego uderzenia frontu. W armii wykorzystuje się ją na zasadzie wykorzystania brygady armijnej.

Jakościowo sprzęt artyleryjski brygad artylerii przewyższa sprzęt artylerii dywizyjnej. Fakt występowania w ich składzie artylerii dalekonośnej i doskonalszych środków rozpoznania pozwala użyć je przede wszystkim do walki z taktycznymi środkami napadu jądrowego, artylerią i bliższymi odwodami nieprzyjaciela.

b/ Pułk artylerii przeciwpancernej /załącznik 18/

Pułk artylerii przeciwpancernej armii /frontu/ z reguły wykorzystuje się w całości jako odwód przeciwpancerny armii /frontu/. Może być on również w całości, zwłaszcza frontowy pułk artylerii przeciwpancernej /lub niektóre dywizjony/ przydzielony jednej z dywizji /armii/ w celu jej wzmocnienia.

Przy średniej możliwości jednej 85 mm armaty przeciwpancernej wyrażającej się zniszczeniem 1,2 czołga nieprzyjaciela, pułk w składzie 54 dział może zniszczyć około 65 czołgów czyli załamać natarcie brygady pancernej lub pułku czołgów przez zadanie około 60% strat.

c/ Samodzielne dywizjony artylerii haubicznej mają powstać w ramach mobilizacji w liczbie trzech dla każdej armii ogólnowojskowej.

Struktura organizacyjna takiego dywizjonu musi być odpowiednia dla samodzielnego oddziału będącego jednostką administracyjno-gospodarczą.

Przyjmujemy następującą organizację:

- dowództwo;
- sztab;
- pluton topograficzno-rozpoznawczy;
- pluton łączności /bez wozu dowodzenia/;
- trzy baterie artylerii każda w składzie: pluton dowodzenia i dwa plutony ogniowe po trzy 122 mm haubic /razem w baterii sześć, a w dywizjonie osiemnaście dział/;

- służby techniczne, w tym pluton remontu pojazdów i pluton remontu uzbrojenia;
- kwatermistrzostwo z podległym plutonem zaopatrzenia;
- pluton medyczny.

Dywizjony te w każdych warunkach przeznaczone są do wzmocnienia dywizji pierwszego rzutu armii działających na głównym lub innym kierunku. Dywizjon przydzielony do dywizji może działać w bezpośrednim podporządkowaniu dowódcy dywizji lub być przydzielony do jednego z pułków pierwszego rzutu. Przy dokonywaniu w dywizji podziału artylerii należy uwzględniać wszystkie możliwości tego dywizjonu w zakresie dowodzenia i rozpoznania w porównaniu z dywizjonem pułku artylerii co predysponuje go, przy ograniczonej liczbie sztabów artyleryjskich, do objęcia obowiązków dowództwa i sztabu PGA.

d/ Armiyny dywizjon rozpoznania artyleryjskiego /załącznik 19/ organizacyjnie podlega bezpośrednio szefostwu wojsk raketowych i artylerii armii.

Poszczególne środki rozpoznania artyleryjskiego armijnego dywizjonu rozpoznania artyleryjskiego są przeznaczone przede wszystkim do prowadzenia rozpoznania na korzyść dywizjonów rakiet taktycznych i artylerii szczebla taktycznego z wyjątkiem stacji rozpoznania systemów radiolokacyjnych nieprzyjaciela NRS-1, które można wykorzystać niekiedy na szczeblu armii.

Baterie topograficzna i meteorologiczna są przeznaczone do zabezpieczenia działań bojowych wojsk raketowych i artylerii.

Bateria topograficzna jest przeznaczona głównie do dowiązania topogeodezyjnego środków rozpoznania artyleryjskiego, czyli jest pododdziałem zabezpieczającym prowadzenie rozpoznania artyleryjskiego.

Bateria rozpoznania radiotechnicznego wyposażona w stacje rozpoznania systemów radiolokacyjnych NRS-1 zapewnia wykrywanie stacji radiolokacyjnych różnych typów na odległościach nawet do 60 km i dlatego może być zarówno przydzielona do dywizji pierwszego rzutu lub być wykorzystana na szczeblu armii.

Baterię rozpoznania dźwiękowego jako przeznaczoną do prowadzenia rozpoznania na korzyść artylerii najczęściej przydziela się do dyspozycji szefostwa artylerii związku taktycznego pierwszego rzutu armii.

Na szczeblu frontu poza dywizjonem rozpoznania artyleryjskiego frontowej brygady artylerii armat - nie występuje oddzielny dywizjon rozpoznania artyleryjskiego.

LITERATURA:

1. Etaty ćwiczebne dywizji zmechanizowanej na dzień 1.9.1972 - nr bibl. 015584.
2. Etaty ćwiczebne dywizji panczernej na dzień 1.9.1972 r. - nr bibl. 015583.
3. Etaty ćwiczebne artylerii z 3.11.1970 r. - nr bibl. 06194.
4. Podręcznik "Użycie wojsk raketowych i artylerii w walce i operacji"- nr bibl. 013863.
5. Podręcznik "Użycie dywizjonu rakiet taktycznych i artylerii dywizji /pułku/ w walce" - nr bibl. 013356.
6. płk dr N. CZEPAŃSKI "Problemy rozpoznania na korzyść wojsk raketowych i artylerii na szczeblach operacyjnych i taktycznych" /materiały do studiowania/ - wyd. ASG - 1972 r.
7. płk dypl. I. BŁAGOWIESZCZAŃSKI - Osobisty konspekt wykładu o strukturze organizacyjnej wojsk raketowych i artylerii.

OPRACOWAŁ:

/-/ płk dypl. T. RISS

Wyk. w 100 egz.

Egz. nr 1-100-Bibl.Tajna
Wyk. płk RISS
Druk JD, dn. 15.I.1974 r.
nr ks. 02293/04638/WW.

Kor. HS

Załącznik 2

WAŻNIEJSZE DANE TAKTYCZNO-TECHNICZNE
SPRZĘTU ARTYLERII RAKIETOWEJ /BM/

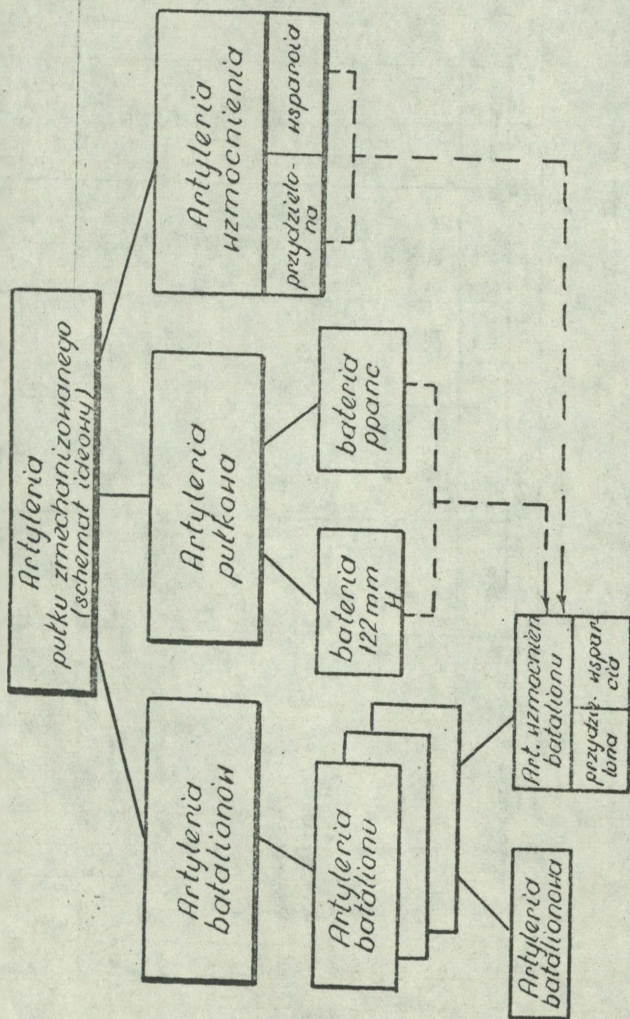
Wyszczególnienie charakterystyk	Rodzaj wyrzutni	
	BM-14	BM-21
Organizacyjnie w	dar DZ	dar DPanc
Liczba prowadnic	16/17/	40
Największa donośność strzelania /km/	9,81	20,58
Szybkość początkowa pocisku /m/sek./	400	693
Ciężar naboju /KG/	39,6	66,0
Ciężar wyrzutni w położeniu marszowym /KG/	7 700	13 700
Wymiary w położeniu marszowym /m/		
- długość	6,92	7,30
- szerokość	2,30	2,60
- wysokość	2,65	3,10
Czas oddania salwy /min./	2	2
Wierzchołkowa /m/	3 780	7 420
Kąt ostrzału poziomego /stopnie/	58	175
Dopuszczalna prędkość marszu /km/godz./	50-60	do 75
Czas przejścia z położenia marszowego w bojowe /min./	1,5-2	3
Działowa jednostka ognia /szt./	80/85/	120

Załącznik 3

WAŻNIEJSZE DANE TAKTYCZNO-TECHNICZNE PRZECIWPANCERNYCH
POCISKÓW KIEROWANYCH

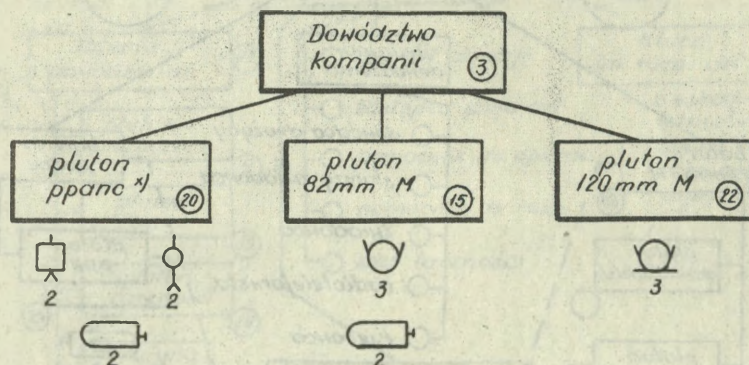
Wyszczególnienie charakterystyk		Typ wyrzutni	
		2P27	9P111
1		2	3
Organizacyjnie w:		bppanc pz	pl ppanc bp
Wyrzutnia	Wyrzutnia	na transp. opancerzonym	przenośna
	Liczba prowadnic	3	1
	Liczba pocisków:		
	- na prowadnicach	3	-
	- w zamocowaniach	3	1
	Szybkostrzelność /strz./min./	2-3	2
	Ciężar wyrzutni /KG/	5850	18
	Czas przejścia z położenia marszowego w bojowe i odwrotnie:		
	- z zastosowaniem pulpitu wynośnego	do 2,5 min.	-
	- bez pulpitu wynośnego	do 40 sek.	1 min.40 sek. do 2 min.
	Zasięg jazdy: - po drogach	500 km	-
	- po wodzie	12 godz.	-
	Prędkość jazdy /km/godz./:		
	- po drogach	do 70	-
	- po wodzie	do 8	-
Prędkość jazdy wyrzutni załadowanej pociskami /km/godz./:			
- po drogach bitych	do 50	-	
- po drogach polnych	20-25	-	
- po bezdrożach	10-15	-	
Obsługa /ludzi/	2	3	
Pocisk	Typ pocisku	3M6	9M14M
	Donośność kierowanego lotu:		
	- największa	2000 m	3000 m
	- najmniejsza	600 m	500 m
	Przeciętna prędkość lotu	110 m/sek.	120 m/sek.
	Ciężar pocisku	24,5 kg	10,9 kg
	Ciężar pocisku z opakowaniem	65 kg	18 kg
	Kaliber pocisku	136 mm	125 mm
	Przebijalność pancerza:		
	- pod kątem prostym	300 mm	300 mm
- pod kątem 60°	150 mm	200 mm	
Jednostka ognia	6	6	

Uwaga: W WBP zastosowano wyrzutnie 9P111 i pocisk 9M14M,
obsługuje jeden człowiek.



Załącznik 6

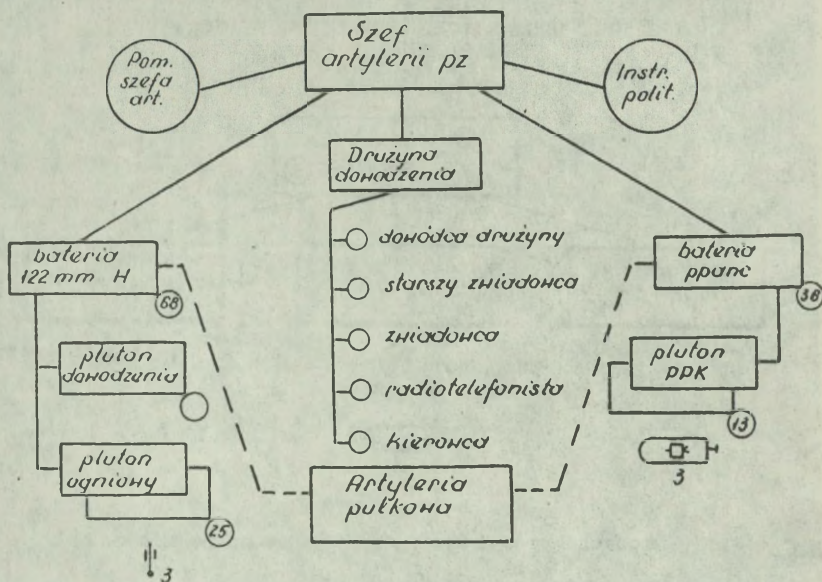
SCHEMAT ORGANIZACJI KOMPANII WSPARCIA
BATALIONU



Uwaga: w batalionach wyposażonych w WBP - pl ppanc nie ma.

Z E S T A W I E N I E
STANU OSOBOWEGO ORAZ WAŻNIEJSZEGO UZBROJENIA I TRANSPORTU KOMPANII
WSPARCIA

Wyszczególnienie		Dowódz- two	pl ppanc	pl 82mmM	pl 120mmM	Ra- zem
Stan osobowy	oficerów	1	1	1	1	4
	chorążych	1				1
	podoficerów		1			1
	szeregowych	1	18	14	21	54
	R a z e m	3	20	15	22	60
Uzbro- jenie	120 mm M				3	3
	82 mm M			3		3
	Wyrzutni PPK-M		2			2
	SPG-9		2			2
	rgppanc				1	1
	rkm				1	1
Radiostacje małej mocy			4	2	3	9
Sprzęt bojowy i tran- sport	transporterów opancerzonych		2	2		4
	samochodów ciężarowych				1	1
	ciągników samochodowych				3	3
	R a z e m		2	2	4	8

SCHEMAT ORGANIZACJI ARTYLERII
PUŁKOWEJ

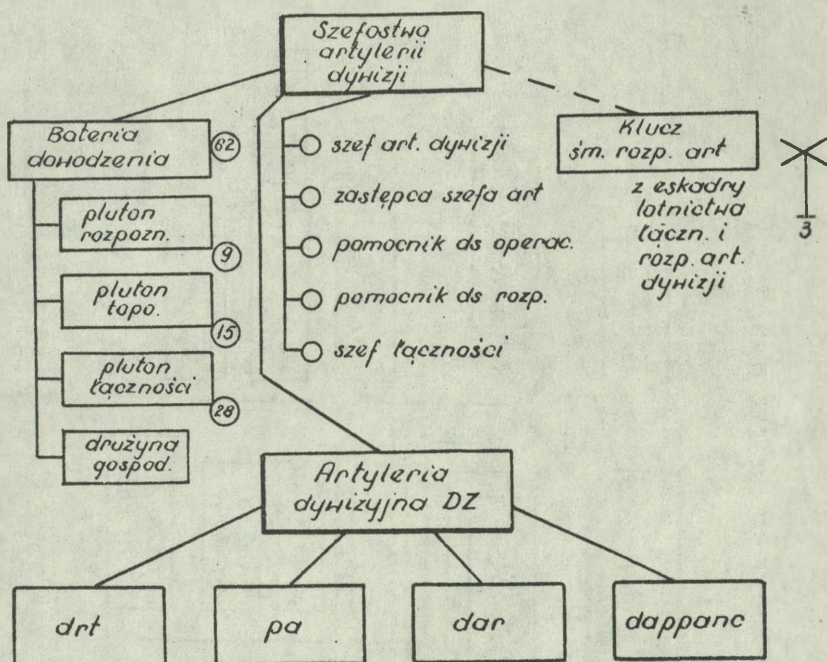
ZESTAWIENIE
STANU OSOBOWEGO ORAZ WAŻNIEJSZEGO UZBROJENIA,
WYPOSAŻENIA I TRANSPORTU SZEFA ARTYLERII PUŁKU
I PODODZIAŁÓW ARTYLERII PUŁKOWEJ

Wyszczególnienie		Szef art. pułku	Batalion 122 mm H	Bateria ppanc
Stan osobowy	oficerów	3	4	3
	chorążych podofic. żołn. si. zasadniczej	5	1 63	1 3 29
R a z e m		8	68	36
Uzbro- jenie	122 mm H		6	6
	wyrzutni PPK rgppanc rkm		2 2	2 2
Wyposa- żenie	R/S małej mocy	3	4	4
Sprzęt bojowy i trans- port	transporterów opanc. sam. osob.-ter.	1		9 ^{x/}
	sam. ciężarowe sam. różne ciągników samoch.		4 7	6 1
R a z e m		1	11	16

Uwaga: x/ w tym sześć wyrzutni 2P27

Załącznik 8

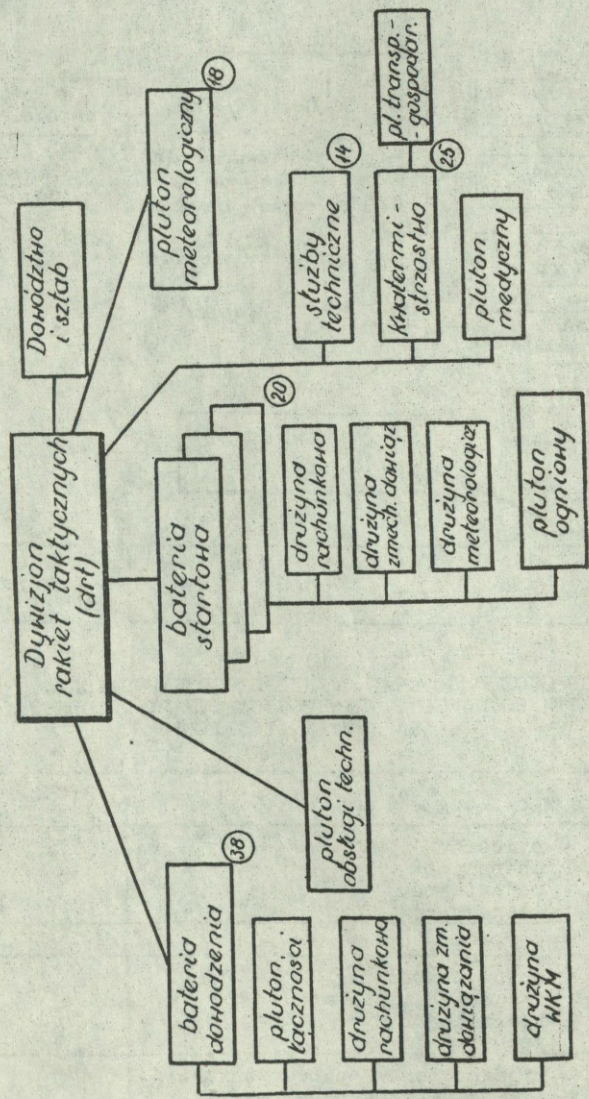
SCHEMAT ORGANIZACJI SZEFOSTWA ARTYLERII DYWIZJI
ORAZ OGÓLNEJ ORGANIZACJI ARTYLERII DYWIZYJNEJ DZ



ZESTAWIENIE
STANU OSOBOWEGO ORAZ WAŻNIEJSZEGO WYPOSAŻENIA,
SPRZĘTU BOJOWEGO I TRANSPORTU BATERII DOWODZENIA
SZEFA ARTYLERII DYWIZJI

Wyszczególnienie		Bateria dowodzenia szefa art. dyw.
Stan osobowy	oficerów	5
	chorążych	1
	podoficerów	20
	szeregowców	36
	Razem	62
Wyposażenie	wozów dowodzenia	1
	r/s dużej i śr. mocy	3
	r/s małej mocy	5
	kuchni	1
Sprzęt bojowy i transport	transporterów opancerzonych	1
	sam. ciężarowo-terenowych	4
	sam. różnych	7
	Razem	12

SCHEMAT ORGANIZACJI DYWIZJONU RAKIET TAKTYCZNYCH

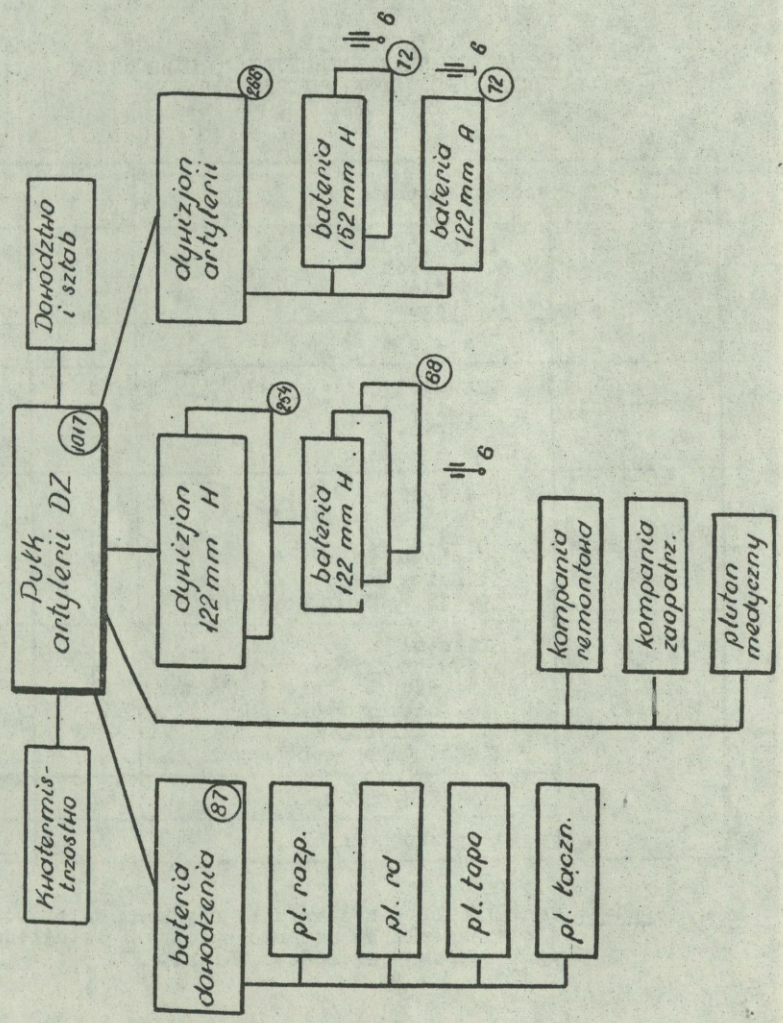


**ZESTAWIENIE
STANU OSOBOWEGO ORAZ WAŻNIEJSZEGO UZBROJENIA
WYPOSAŻENIA I POJAZDÓW DYWIZJONU RAKIET
TAKTYCZNYCH**

Wyszczególnienie		drt	w tym bat. start.
Stan osobowy	oficerów	19	2
	chorążych	8	1
	podoficerów	46	6
	szeregowców	108	11
	R a z e m	181	20
Uzbrojenie	wyrzutni rakietowych	3	1
	rgppanc	3	1
	kb gran.	2	
	rkm	3	1
Wyposażenie	r/s dużej i śr. mocy	2	
	r/s małej mocy	15	1
	RWZ-1	3	1
	autotopografów	4	1
	kuchni	1	
stacji radiolokacyjnych	1		
Pojazdy	wyrzutni	3	1
	wozów transportowych	3	-
	sam. osobowo-ter. i autotop.	8	2
	sam. ciężarowych	15	1
	sam. różnych	22	1
	ciągników samochodowych	2	-
	R a z e m	53	5
przyczep różnych	6		

Uwaga: dane liczbowe zestawienia uzyskano wg etatów ćwiczebnych, włączając pluton meteorologiczny i aktualizując wg informacji szefostwo WRiArt. WP.

SCHEMA T ORGANIZACJI PUŁKU ARTYLERII DZ



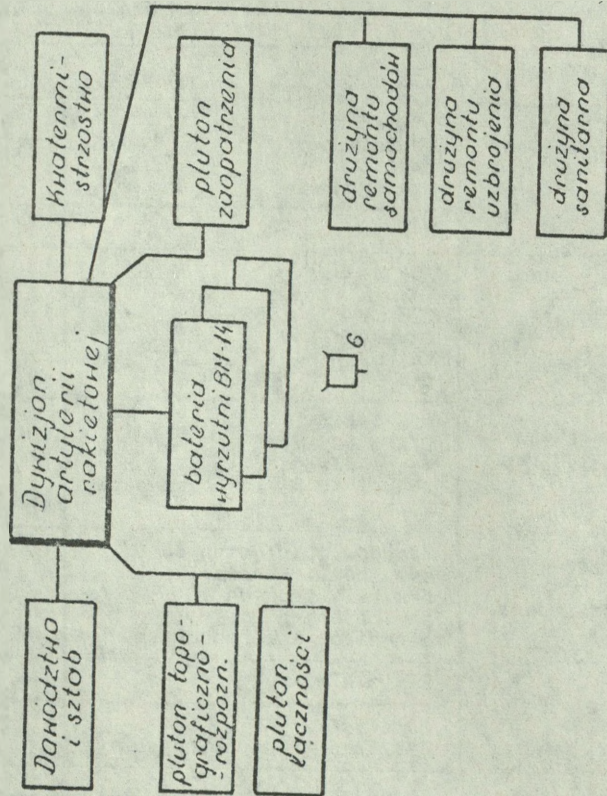
ZESTAWIENIE

STANU OSOBOWEGO ORAZ WAŻNIEJSZEGO SPRZĘTU BOJOWEGO,
UZBROJENIA, WYPOSAŻENIA I TRANSPORTU PUŁKU ARTYLERII DZ
I DWIZJONU HAUBIC

Wyszczególnienie		pa	W tym dyon 122 mm H
Stan osobowy	oficerów	88	18
	chorążych	15	2
	podoficerów	155	37
	szeregowców	759	197
	R a z e m	1017	254
Uzbrojenie	152 mm H	12	
	122 mm A	6	
	122 mm H	36	18
	rgppanc	20	6
	kbgran	96	31
	rkm	18	6
Wyposażenie	r/s dużej i średniej mocy	1	18
	r/s małej mocy	64	1
	wozów dowodzenia	4	
	ruchomych węzłów łączności	1	
	kuchni	9	2
Sprzęt bojowy i transport	transp. opancerzonych	4	1
	sam. osob.-teren.	15	3
	sam. ciężarowych	77	16
	sam. różnych	26	2
	ciągników samochodowych	63	21
	R a z e m	185	43
	motocykli	1	
	przyczep transportowych	19	

Uwaga: W danych liczbowych, w porównaniu z etatami ćwiczebnymi z 1972 r. uwzględniono włączenie do baterii dowodzenia pułku plutonu rozpoznania dźwiękowego /dawniej w baterii dowodzenia szefa artylerii dywizji/.

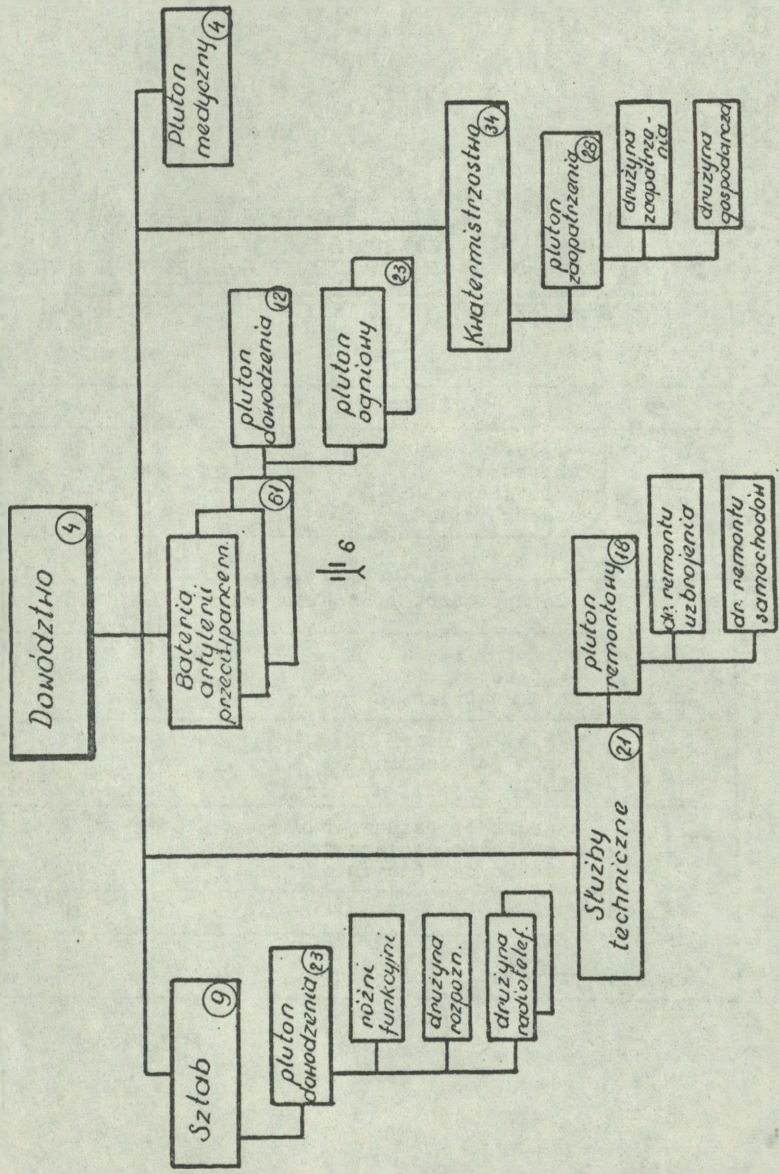
SCHEMAT ORGANIZACJI DWIZJONU ARTYLII RAKIETOWEJ
BM-14



ZESTAWIENIE
 STANU OSOBOWEGO ORAZ WAŻNIEJSZEGO SPRZĘTU BOJOWEGO,
 UZBROJENIA, WYPOSAŻENIA I TRANSPORTU DYWIZJONU
 ARTYLERII RAKIETOWEJ I ARTYLERII WYRZUTNI BM-14

Wyszczególnienie		dar	bateria
Stan osobowy	oficerów	24	4
	chorążych	6	-
	podoficerów	48	1
	szeregowców	192	53
	R a z e m	270	58
Sprzęt bojowy	transporterów opancerzonych	1	-
Uzbrojenie	wyrzutni BM-14	18	6
	rgppanc	6	2
	kb granatników	19	6
Wyposażenie	r/s małej mocy	17	3
	wozów dowodzenia	1	-
	kuchni	2	-
Transport	samochodów osobowo-terenowych	2	-
	samochodów ciężarowych	37	7
	samochodów różnych	22	3
	R a z e m	61	10
	motocykli	1	
	przyczep transportowych	5	

SCHEMA T ORGANIZACJI DIVIZJONU ARTYLERII PRZECIWPANCERNEJ



ZESTAWIENIE
STANU OSOBOWEGO ORAZ WAŻNIEJSZEGO SPRZĘTU BOJOWEGO,
UZBROJENIA, WYPOSAŻENIA I TRANSPORTU DYWIZJONU
ARTYLERII PRZECIWPANCERNEJ

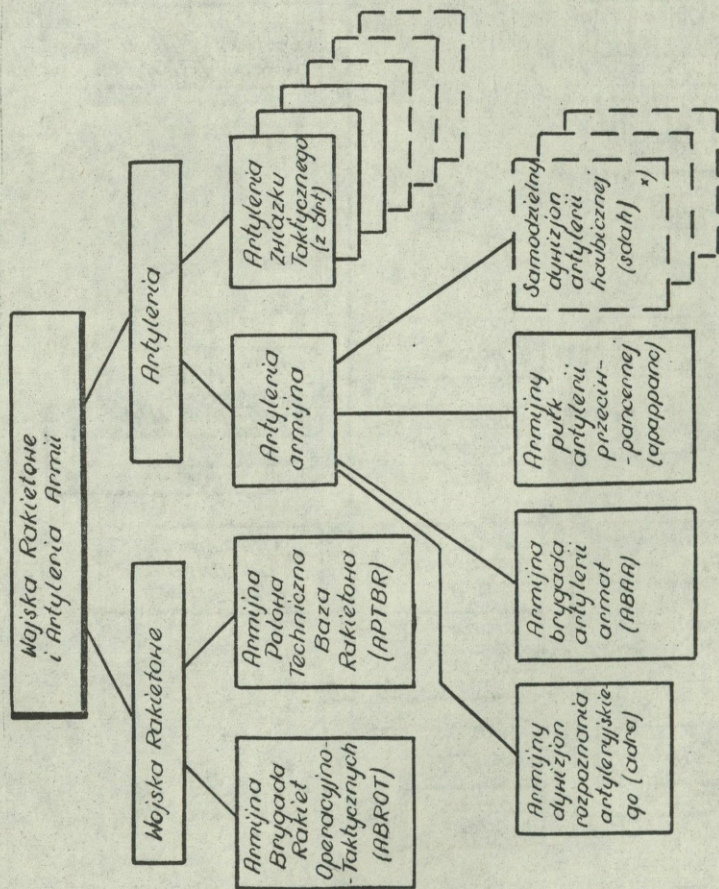
W y s z c z e g ó l n i e n i e		dappanc	bateria
Stan osobowy	oficerów	24	4
	chorążych	6	-
	podoficerów	50	7
	szeregowców	198	50
	R a z e m	278	61
Sprzęt bojowy	transporterów opancerz.	1	-
Uzbrojenie	85 mm A /przeciwpancerne/	18	6
	rgppanc	6	2
	kb granat.	21	
Wyposażenie	r/s małej mocy	17	3
	wozów dowódzenia	1	-
	kuchni	2	-
Transport	samochodów osob. -teren.	2	
	samochodów ciężarowych	41	1
	samochodów różnych	2	
	ciągników samochodowych	21	7
	R a z e m	66	8
	motocykle	1	
	przyczepy	5	

Załącznik 13

ZESTAWIENIE
STANU OSOBOWEGO ORAZ WAŻNIEJSZEGO SPRZĘTU BOJOWEGO,
UZBROJENIA, WYPOSAŻENIA, TRANSPORTU PUŁKU ARTYLERII
I DYWIZJONU ARTYLERII RAKIETOWEJ DYWIZJI PANCERNEJ

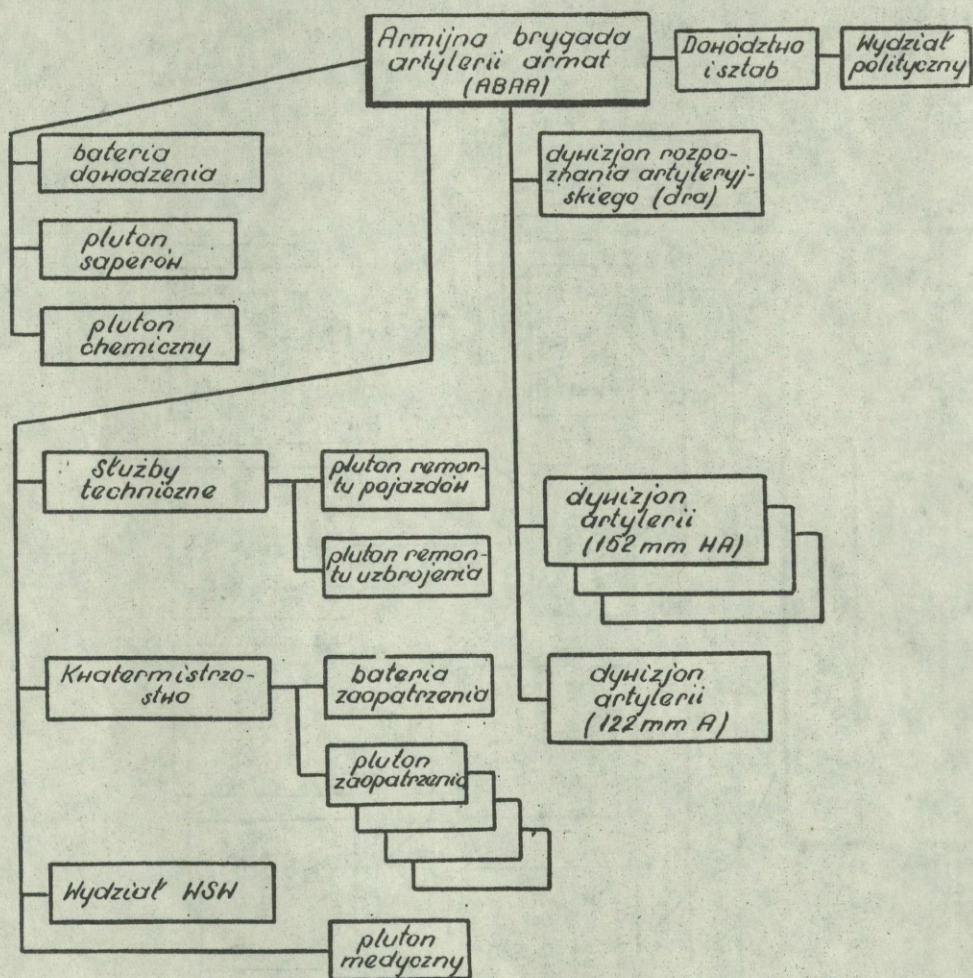
Wyszczególnienie		pułk artylerii	dywizjon artylerii raketowej
Stan osobowy	oficerów	87	24
	chorążych	15	7
	podoficerów	155	43
	szeregowców	738	160
	R a z e m	995	234
Sprzęt bojowy	transporterów opancerzonych	4	1
Uzbrojenie	122 mm H	54	-
	wyrzutni art. BM-21	-	12
	rgppanc	20	4
	kb granat.	96	11
	rkm	18	-
Wyposaże- nie	r/s dużej i średniej mocy	1	
	r/s małej mocy	63	11
	wozów dowodzenia	4	1
	ruchomych węzłów łączności	1	
	zesp. urządzeń do rozp.skażeń	1	
	kuchni	9	2
Transport	samochodów osob. i osob.-teren.	15	2
	samochodów cięż.-teren.	75	32
	ciągników artyleryjskich	63	
	samochodów różnych	26	9
	R a z e m	179	43
	motocykli przyczep	1 19	1

SCHEMAT OGÓLNEJ STRUKTURY WOJSK RAKIETOWYCH I ARTYLERII
ARMII



x) Унищад: Powstają w ramach mobilizacji.

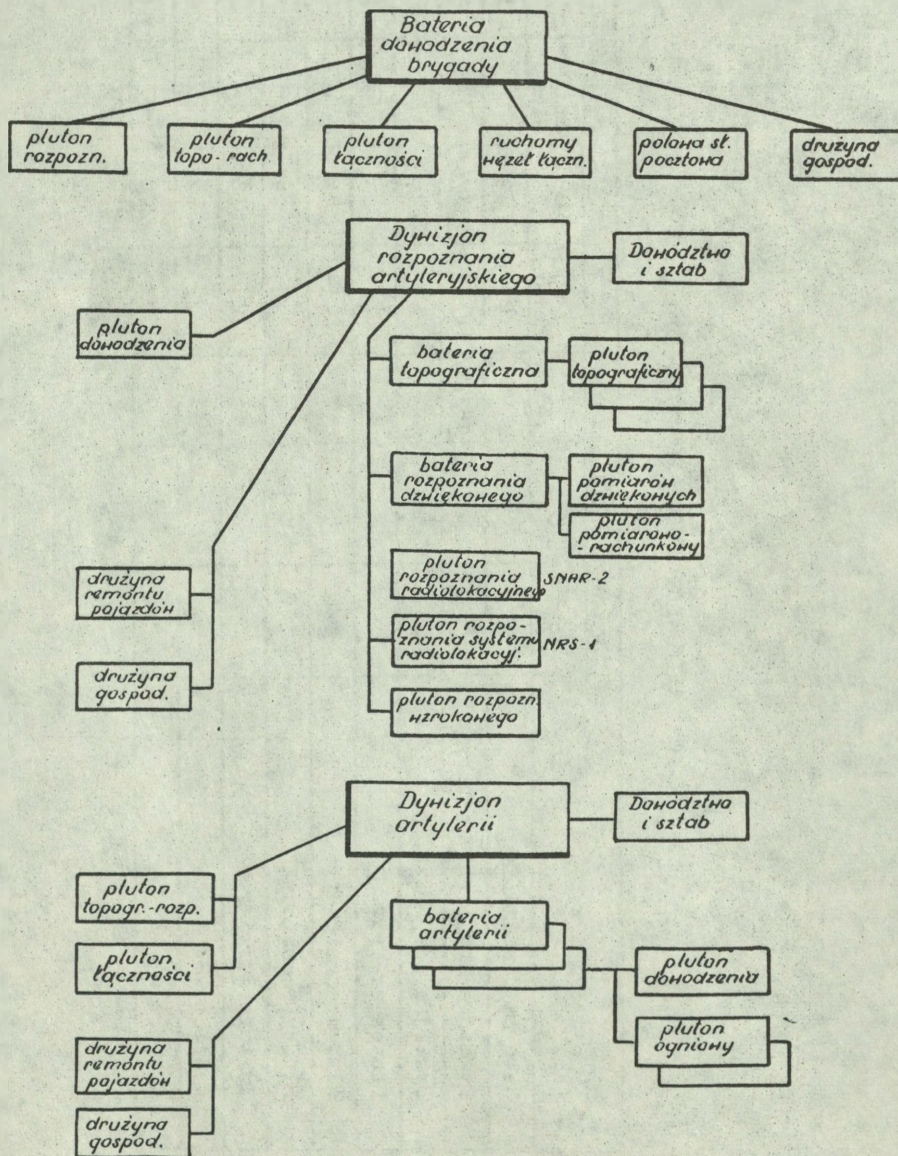
SCHEMAT ORGANIZACJI ARMIJNEJ BRYGADY ARTYLERII ARMAT



ZESTAWIENIE
SPRZĘTU ARTYLERYJSKIEGO I POJAZDÓW ABAA

Pododdziały	Sprzęt artyleryjski		Pojazdy				Przy- czepy	
	152 mm HA	122 mm A	Ra- zem	osob.- teren.	cięż. ciągniki	inne		Razem
Bateria dowodzenia				2	9	4	15	-
Dywizjon artylerii /cztery/	18/54/	18	18/72/	2/8/	19/76/	3/12/	45/180/	-
Dywizjon rozp. art.				4	17	8	29	-
Pluton saperów				-	3	6	12	3
Pluton chemiczny				-	3	4	7	2
Służby techniczne				1	2	13	16	3
Kwatermistrzostwo				2	88	19	109	24
Wydział WSW				2	2	2	6	-
Razem	54	18	72	19	200	68	374	32

SCHEMAT ORGANIZACJI PODSTAWOWYCH ODDZIAŁÓW /PODODDZIAŁÓW/
 ARMIJNEJ BRYGADY ARTYLERII ARMAT



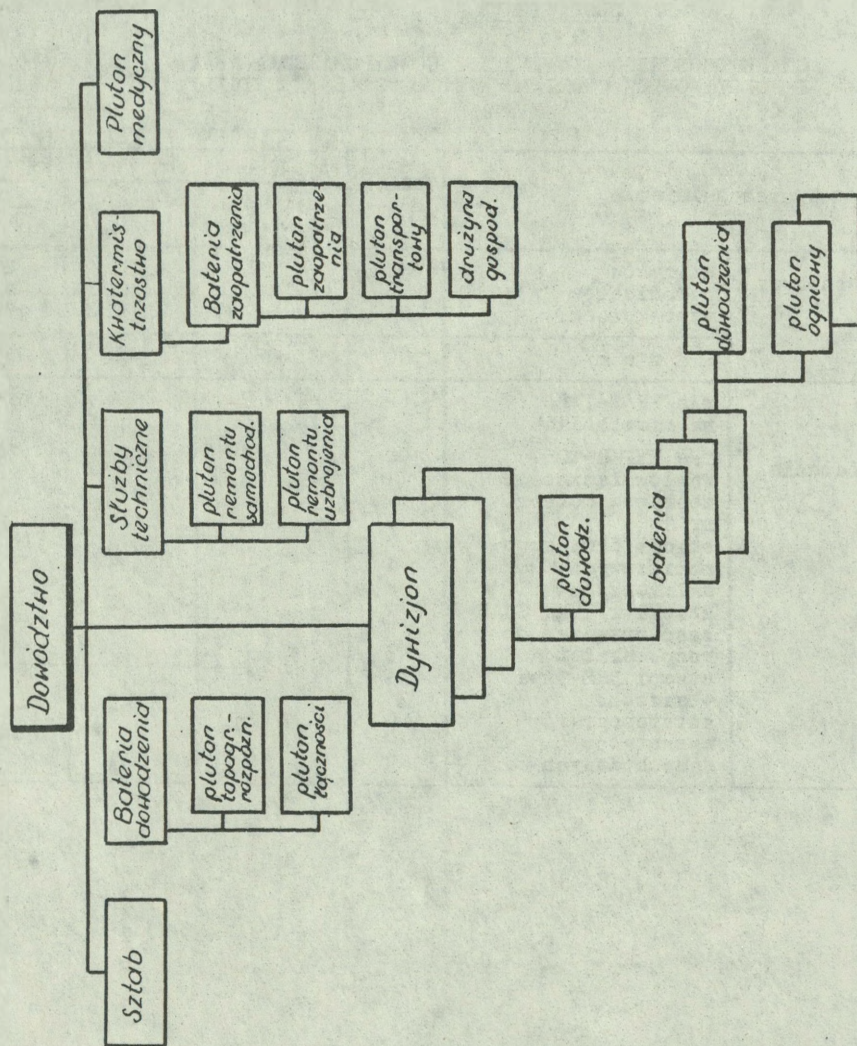
Załącznik 17

ZESTAWIENIE

STANU OSOBOWEGO I WAŻNIEJSZEGO WYPOSAŻENIA ABAA
I PODSTAWOWYCH ODDZIAŁÓW /PODODDZIAŁÓW/ BRYGADY

Wyszczególnienie		ABAA	W t y m:		
			bat. dowodz.	dyon	dra
Stan osobowy	oficerów	155	6	20	21
	podoficerów	272	14	48	42
	szeregowców	1653	66	292	152
	R a z e m	2100	86	360	215
Wyposażenie	r/s FF R-118 na samochodach	2	2	-	-
	r/s UKF R-108	90	6	18	12
	węzłów łączności	1	1	-	-
	zestawów meteor. nr 1	2	-	-	2
	stacji dźwiękowo- pomiarowych	1	-	-	1
	dalmierzy	18	1	4	1
	stacji r/lok. SNAR-2	2	-	-	2
	zesp. urządzeń do rozp. skażeń	5	-	1	-
	stacji NRS-1 na 4 samoch.	1	-	-	1
	autotopografów warsztatów samochodowych	4 9	- -	1 1	- 1

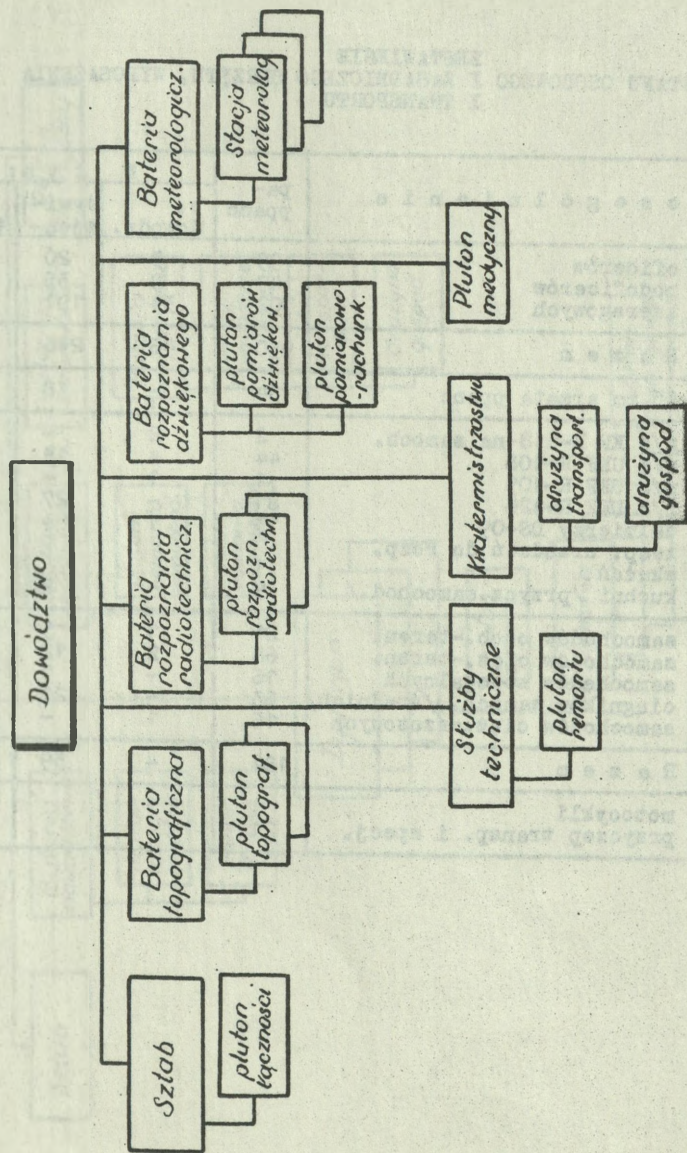
SCHEMAT ORGANIZACJI ARMIJNEGO /FRONTOWEGO/
PUŁKU ARTYLIERII PRZECIWPANCERNEJ



ZESTAWIENIE
STANU OSOBOWEGO I ZASADNICZEGO SPRZĘTU, WYPOSAŻENIA
I TRANSPORTU

Wyszczególnienie		pa- ppanc	W t y m:			
			b. dowdz.	dywi- zjon	sł. techn.	kwa- term.
Stan osobowy	oficerów	99	3	20	7	9
	podoficerów szeregowych	149 702	9 34	35 191	7 27	19 57
	R a z e m	950	46	246	41	85
Sprzęt	85 mm armata ppanc	54	-	18	-	-
Wypo- saże- nie	r/s KF R-118-na samoch.	2	2	-	-	-
	r/s UKF R-108	44	4	13	-	-
	r/s UKF R-105	1	1	-	-	-
	r/s UKF R-126	81	-	27	-	-
	dalmierzy DS-09	13	1	4	-	-
	zesp. urządzeń do rozp. skażeń kuchni /przycz.samochod./	1 9	-	2	-	3
Trans- port	samochodów osob.-teren.	21	1	5	-	3
	samochodów cięż.-teren.	68	2	12	2	25
	samochodów specjalnych	16	-	1	7	6
	ciągników samoch. /średnich/	63	-	21	-	-
	samochodów cięż.-szosowych	16	1	-	-	13
	R a z e m	184	4	39	9	47
	motocykli przyczep transp. i specj.	1 21	1	-	3	17

SCHEMAT ORGANIZACJI ARMIJNEGO DYWIZJONU ROZPOZNANIA
ARTYLERYJSKIEGO



ZESTAWIENIE
STANU OSOBOWEGO ORAZ ZASADNICZEGO SPRZĘTU, WYPOSAŻENIA
I TRANSPORTU

	Wyszczególnienie	dra	W			t y m:			si. techn.	pl. łączn.	kwat.
			b. topo	brtt	brdd	b meteo	brdd	b meteo			
Stan osobowy	oficerów	36	3	3	4	4	4	4	-	6	
	podoficerów	60	6	8	9	11	9	9	2	6	
	szeręgowców	274	38	32	45	52	17	17	12	20	
	R a z e m	370	47	46	58	68	30	30	14	32	
Sprzęt i wyposażenie	r/s KF R-118 na samoch.	4									
	r/s UKF R-108	20	3	9	1	3	4	-	1	-	
	stacje dźwiękowo-pomiar. autotopografów	2	2						3		
	stacji radiolok. NRS-1 na 4 samoch.	2		2							
	stacji meteorologicznych zestawów meteorolog. nr 1	3			1						
	kuchni	1									2
Trans-port	samoch. osob. terenowych	7	1	1	1	1	1	1	-	2	
	samoch. ciężar. terenowych	20	4	2	5	3	3	-	1	2	
	pozost. samoch. specjalnych	10	-	-	1	-	-	4	-	5	
	ciągników samoch. średnich	3								4	
	ciągników kołowych ciężk.	3									
	R a z e m	43	5	3	7	10	4	4	1	11	
	motocykli	1									
	przyczep specjalnych	10									
	przyczep transportowych	3									

ARCHIWUM
BIBLIOTEKI SZKOLENIOWEJ
AKADEMII SZTABI OFICERSKIEJ
im. gen. broni K. Świerczewskiego

P38557