

Grey Scale #13



DANES PICTA .COM

A 1 2 3 4 5 6 M 8 9 10 11 12 13 14 15 B 17 18 19

62

MS

14

AKADEMIA SZTABU GENERALNEGO
im. Generała Broni Karola Świerczewskiego

DO UŻYTKU
SŁUŻBOWEGO

TAJNE

Egz. Nr. 1

komandor Henryk KALINOWSKI

SIŁY MORSKIE PAŃSTW NATO NA OBSZARZE
CIEŚNIN DUŃSKICH I ZACHODNIEGO BAŁTYKU

(Wykład)

017061

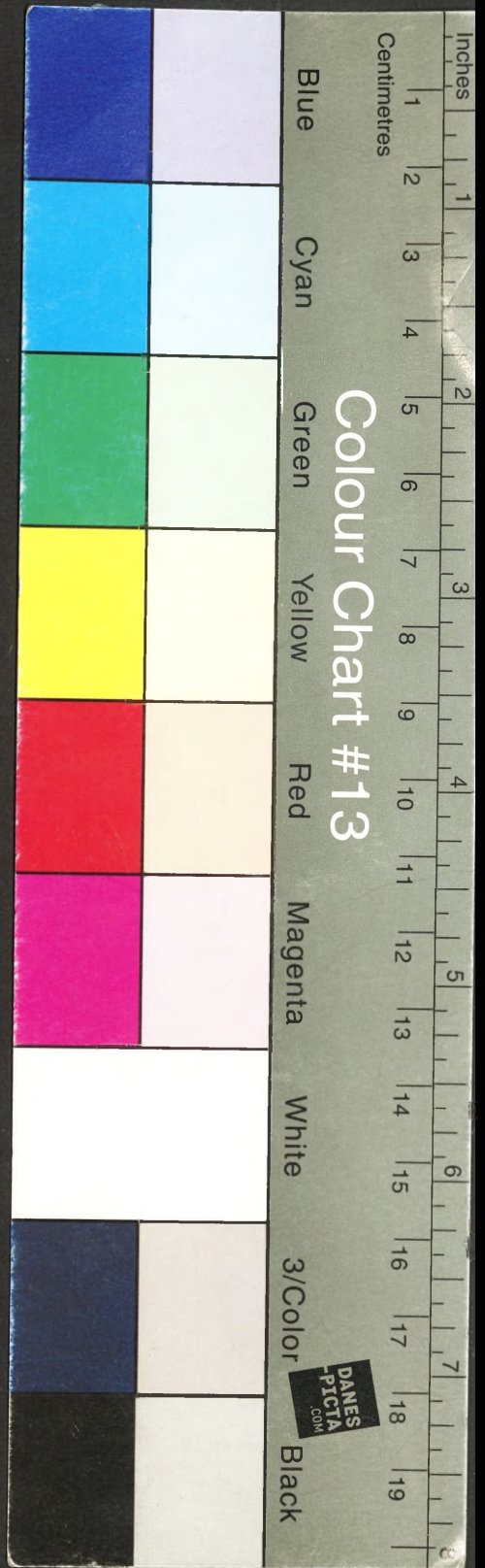


ARCHIWUM
BIBLIOTEKI SZCZEGÓLNOJ
AKADEMII SZTABU GENERALNEGO
im. gen. broni K. Świerczewskiego

P38515

WARSZAWA

1970



12. *M.S.* (14)
AKADEMIA SZTABU GENERALNEGO
im. Generała Broni Karola Świerczewskiego

DO UŻYTKU
SLUŻBOWEGO

TAJNE

Egz. Nr.....**1**

komandor Henryk KALINOWSKI

**SIŁY MORSKIE PAŃSTW NATO NA OBSZARZE
CIEŚNIN DUŃSKICH I ZACHODNIEGO BAŁTYKU**

(Wykład)

017061



**ARCHIWUM
BIBLIOTEKI SZKOLENIOW
KADRE SZTABU GEN. ALBB
gen. broni K. Świerczewskiego**

238515

WARSZAWA

1970

AKADEMIA SZTABU GENERALNEGO
im. gen. broni K. Świerczewskiego

DO UŻYTKU
SŁUŻBOWEGO

TAJNE

Egz. Nr ...

1

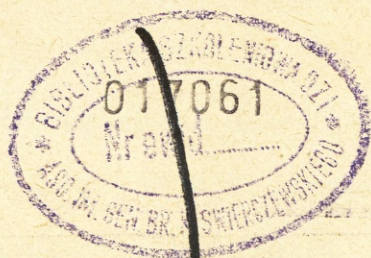
Wzrost. ps. 12657p

Komandor

Henryk KALINOWSKI

SILY MORSKIE PANSTW NATO
NA OBSZARZE CIESNIN DUNSKICH
I ZACHODNIEGO BAŁTYKU

/Wykład/



ARCHIWUM
BIBLIOTEKI SZKOLENIA
AKADEMII SZTABU GENERALNEGO
im. gen. broni K. Świerczewskiego

38515

WARSZAWA

1970 r.

TREŚĆ

- I. Usytuowanie i organizacja sił morskich państw NATO na obszarze Cięśnin Duńskich i Zachodniego Bałtyku.
 1. Usytuowanie geopolityczne i strategiczno-operacyjne sił morskich NRF i Danii.
 2. Organizacja sił morskich NRF i Danii.
- II. Charakterystyka sił morskich państw NATO bazujących na obszarze Cieśnin Duńskich i Zachodniego Bałtyku.
 - A. Charakterystyka taktyczno-techniczna.
 - B. Charakterystyka operacyjno-taktyczna.
- III. Operacyjne możliwości sił morskich NRF i Danii.
- IV. Koncepcje wykorzystania sił morskich NATO na Morzu Bałtyckim.

Załączniki.

- Nr 1. Usytuowanie sił morskich państw NATO na Północno-europejskim Teatrze Działań Wojennych.
- Nr 2. Struktura organizacyjna sił morskich państw NATO na Europejskim Teatrze Wojny.
- Nr 3. Struktura organizacyjna sił morskich NRF i Danii.
- Nr 4. Rozmieszczenie duńskiej artylerii nadbrzeżnej.
- Nr 5. Rozmach przestrzenny południowego akwenu Morza Bałtyckiego.
- Nr 6. Wariant działania sił morskich NATO na Morzu Bałtyckim w początkowym okresie wojny.
- Nr 7. Możliwości mobilizacyjne stanu osobowego Bundesmarine.
- Nr 8. Potencjalne możliwości ogniowe Comna Baltap w toku jednego wyjścia floty.

- Nr 9. Aktualne i perspektywiczne możliwości sił morskich NRF i Danii.
- Nr 10. Kalkulacyjne możliwości bojowe kutrów torpedowych SM NRF i Danii.
- Nr 11. Możliwości bojowe lotnictwa bazowego NRF.
- Nr 12. Koncepcja NATO wykorzystania broni minowej w Strefie Cieśnin Duńskich.

I. USYTUOWANIE I ORGANIZACJA SIŁ MORSKICH PAŃSTW NATO NA OBSZARZE PÓLNOOCNOEUROPEJSKIEGO TEATRU DZIAŁAŃ WOJENNYCH

1. Usytuowanie geopolityczne i strategiczno - operacyjne.

Po drugiej wojnie światowej, na obszarze Europy, od półwyspu Varjog - Njargga, poprzez Kattegat, Łabę, Szumawę, port Triest, Adriatyk i wybrzeże Frygijskie, przebiegła linia - oddzielająca od siebie dwie grupy państw.

Dokonany podział na dwie koalicje państw miał dla dalszego rozwoju świata zasadnicze znaczenie polityczne, militarne i ekonomiczne.

Polityczne znaczenie tego podziału miało swoje źródło w fakcie, iż po wschodniej stronie od rzeźnionej linii powstała wspólnota państw socjalistycznych, które za podstawę swej polityki przyjęły zasady pokojowej współpracy z innymi narodami oraz zasadę status quo w zakresie granic państwowych, wytyczonych po drugiej wojnie światowej.

Po przeciwnej stronie od linii podziału powstało zgrupowanie państw kapitalistycznych, które jako naczelną cel swojej polityki uznały dążność do unicestwienia państw socjalistycznych.

Ważkim następstwem politycznego charakteru obu przeciwstawnych ugrupowań były i są nadal stąd wynikające stymulatory rozwoju sił zbrojnych obu stron.

Militarne znaczenie i następstwa tego podziału są wielokierunkowe.

Jednym z podstawowych momentów był tak zwany "dylemat słonia i wieloryba". Istota tego dylematu wyrażała się w tym, iż koalicja zachodnia obejmowała państwa, dla których podstawą politycznego myślenia była zasada panowania na morzach. Posiadały one odpowiednio rozbudowane siły morskie /"wieloryba"/ stanowiące wielostronny instrument, przydatny w okresie wszelkiej wojny, jak również do wsparcia polityki w okresie pokoju. Uznawano zasadę, iż anglo-amerykańskie siły morskie powinny

"być obecne na całym świecie" i być zdolne do natychmiastowej ingerencji w każdej sytuacji.

Strona wschodnia posiadała po zakończeniu wojny silne wojska lądowe /"słonia"/, które zgodnie ze statusem terytorialnym nie mogły demonstrować swej obecności poza obszarem obozu państw socjalistycznych ani zagrażać światowemu systemowi baz operacyjnych strony zachodniej. Taka sytuacja, kiedy jedna strona miała zdecydowaną przewagę w siłach lądowych, a druga - morskich - wywierała swoisty wpływ na założenia doktrynalne obu stron i rzutowała na koncepcje strategiczne. W ciągu powojennego ćwierćwiecza nastąpiło zbalansowanie rodzajów sił zbrojnych obu stron.

Amerykanie wzmocnili potencjał sił przeznaczonych do działania na lądzie - między innymi drogą przekształcenia niektórych kategorii sił morskich z instrumentu walki na morzu w instrument zdolny do oddziaływania na cele rozmieszczone na lądzie. I tak uderzeniowym lotniskowcom US Navy, z których każdy dysponuje znaczną ilością ładunków jądrowych /Oriskany - 108 ładunków, "Forrestal" - 144, "Enterprise" - 180 ładunków jądrowych/, "przeadresowano" cele z morskich na lądowe. Dawniej lotniskowce walczyły z lotniskowcami nieprzyjaciela. Ponieważ strona wschodnia lotniskowców nie posiada, logiczny wydaje się pogląd specjalistów USA wykorzystania uderzeniowych lotniskowców do niszczenia celów na lądzie.

Drugą taką grupą sił są strategiczne /raketowo - jądrowe/ siły podwodne.

Okręty tego typu są przeznaczone wyłącznie do niszczenia celów na lądzie. Każdy raketowo-jądrowy okręt podwodny uzbrojony w 16 rakiet typu "Posejdon" /każda rakietę posiada 10 ładunków o mocy 40 kt/ może obezwładnić 16 obiektów o rozmiarach 100-tysięcznego miasta lub porazić taką samą ilość związków taktycznych w rejonach koncentracji.

To, jak i wiele innych przyczyn sprawiło, że strona wschodnia była zmuszona do szybkiej i ~~ss~~ wszechstronnej rozbudowy własnych sił morskich, zdolnych do zwalczania przeciwnika na morzach i oceanach przez ^{Rozbudowa} ZSRR marynarki wojennej umożliwiła na przekształcenie jej w strategiczny

instrument zdolny do działań obronnych i zaczepnych w skali całego globu. Powszechna rakietyzacja radzieckich sił morskich jest faktem dokonanym. Jeśli dawniej nasi przeciwnicy widzieli zagrożenie raczej ze strony wojsk lądowych i lotnictwa państw Układu Warszawskiego to obecnie do sił tych zaliczają również siły morskie naszego obozu.

Fakt ten ma kapitalne znaczenie dla obecny sił morskich NATO.

Koalicja państw kapitalistycznych rozpościera się na obszarach należących do trzech kontynentów a mianowicie: Ameryki Północnej, Europy i Azji oraz akwenach łączących je mórz i Oceanu Atlantyckiego. Według nomenklatury zachodniej siły rozmieszczone na obszarze Zachodniej Europy stanowią p i e r w s z y r z u t s t r a t e g i c z n y sił paktu NATO. D r u g i r z u t jest rozmieszczony na terytorium USA. P o m i ę d z y t y m i r z u t a m i jest Ocean Atlantycki. W tej sytuacji trwałość i skuteczność poczynań wojennych paktu NATO zależy w znacznym stopniu od możliwości zasilania europejskiego teatru wojny w nowe kontyngenty wojsk, środki materiałowe dla walczących wojsk i cywilnej ludności oraz w surowce, niezbędne dla funkcjonowania ekonomiki krajów n a t o w s k i c h.

Również sam obszar, na którym są rozmieszczone siły p i e r w s z e g o r z u t u s t r a t e g i c z n e g o n i e s t a n o w i z w a r t e j p o w i e r z c h n i. Anglię dzieli od kontynentu kanał La Manche; Norwegię - Cieśnina Skagerrak zaś Turcję - Morze Marmara.

Utrzymanie przez państwa NATO wymienionych akwenów m a z n a c z e n i e o p e r a c y j n o - s t r a t e g i c z n e.

W niniejszym opracowaniu rozpatrujemy jedynie siły morskie NATO, znajdujące się na obszarze Strefy Cieśnin Duńskich i Zachodniego Bałtyku.

Otóż w świetle wyżej przedstawionych racji, siły znajdujące się w omawianym rejonie mają do spełnienia kilka zadań, z których najważniejszym jest wzbronienie wyjścia sojusznicznych flot państw socjalistycznych na akwen Morza Północnego i wschodniego Atlantyku.

Utrata przez państwa NATO Strefy Cieśnin Duńskich powoduje wiele ważnych następstw jak:

- a/ Wyjście sił morskich ZSRR, PRL i NRD na Morze Północne i wschodni Atlantyk, co umożliwia wykonanie następujących zadań:
- pobicie i wyparcie sił morskich nieprzyjaciela z akwenu Morza Północnego;
 - wsparcie nadmorskiego skrzydła wojsk Frontu nacierających na Północnym Kierunku Strategicznym;
 - rozwinięcie aktywnych działań na komunikacjach morskich i oceanicznych nieprzyjaciela;
 - rozwinięcie linii dowozu i ewakuacji w interesie Frontów;
 - przeprowadzenie operacji desantowych na wybrzeżach Norwegii i Anglii;
- b/ Rozcięcie ugrupowania strategicznego na Europejskim Teatrze Wojny w sensie oddzielenia Północnoeuropejskiego od Środkowoeuropejskiego Teatru Działań Wojennych, a tym samym odizolowanie Norwegii.

W publikacjach specjalistów wojskowych NATO Strefę Cieśnin Duńskich często określa się mianem "wrót" prowadzących do Anglii. Są to "wrota" w dosłownym tego słowa znaczeniu. Znaczenie tego rejonu ^{wyrażenie} można przedstawić w kontekście strategicznego urzutowania sił morskich państw członków Układu Warszawskiego na obszarze Europejskiego Teatru Wojny.

Jedną z podstawowych cech strategicznego usytuowania sił morskich naszego obozu jest ich naturalne rozczłonkowanie na trzy odrębne zgrupowania a mianowicie: zgrupowanie północne - obejmujące radziecką Flotę Północną; zgrupowanie centralne - obejmujące radziecką Flotę Bałtycką; Marynarkę Wojenną PRL i Ludową Marynarkę NRD oraz zgrupowanie południowe - obejmujące radziecką Flotę Czarnomorską; Marynarkę Wojenną Rumunii i Bułgarii. Rozczłonkowanie spowodowane warunkami geograficznymi pozbawia nasze siły morskie możliwości współdziałania w skali strategicznej w pierwszym okresie wojny, to znaczy do czasu wyjścia sił morskich z "bałtyckiego i czarnomorskiego worka". Oznacza to, że w początkowym okresie wojny główny wysiłek centralnego i południowego zgrupowania sił morskich państw socjalistycznych może być

ściśle związany z wywalczeniem inicjatywy operacyjno-strategicznej. Drugą cechą szczególną /wynikającą z pierwszej/ jest nieunikniona w obecnych warunkach dwuetapowość rozwijania działań. Realizacja zadań pierwszego etapu ściśle wiąże się z działaniem wojsk lądowych.

Działania w toku drugiego etapu miałyby raczej charakter samodzielnych operacji morskich. Można zakładać, że specyfika strategicznego usytuowania determinuje całokształt przygotowania naszych sił morskich.

Oto co na ten temat pisze admirał N. Kuźniecowa w artykule p.t. "Radziecka Marynarka Wojenna w przededniu Wielkiej Wojny Narodowej ZSRR" /Wojenno - Istorieskij Żurnał Nr 9/1965/. "Nie zważając na istniejące poważne różnice w ich sytuacji /odmienność morskich teatrów działań, znacznie zróżnicowany stosunek sił pomiędzy nami, a potencjalnym przeciwnikiem oraz różnice w znaczeniu poszczególnych kierunków nadmorskich/, wszystkie floty przygotowywały się w jednakowy sposób do działań wojennych. I jeżeli we wszystkich flotach okręty, samoloty i jednostki wojskowe musiały umieć jednakowo dobrze strzelać, stawiać miny, bombardować - to floty powinny były przygotować się do wykonania swych specyficznych zadań na danym teatrze i na kierunkach nadmorskich" /podkreślenie nasze/.

Obecnie doświadczenia z trudnych lat wojny znalazły praktyczne ucieleśnienie w organizacji i operacyjnym przygotowaniu poszczególnych flot.

Zgodnie z wymogami czasu i przestrzeni północne zgrupowanie sił morskich - Flota Północna ZSRR - posiadające w swym składzie zespoły podwodnych okrętów raketowo-jądrowych i ilościowo liczne morskie lotnictwo raketowe, stanowi skuteczny instrument wojenny o znaczeniu strategicznym, przygotowany do działania na akwenach Atlantyku i obszarach lądowych otaczających go kontynentów.

Centralne zgrupowanie sił morskich jest usytuowane na głównym kierunku działań wojennych w Europie. Od skuteczności jego działania w dużym stopniu zależy przebieg i wyniki działań wojennych w starciu z czołowymi potęgami morskimi obecnego świata.

Południowe zgrupowanie sił morskich jest ściśle związane z całokształtem ewentualnych działań wojennych na Morzu Czarnym, w basenie Morza Śródziemnego i na wschodnim Atlantyku. Otóż centralne zgrupowanie bałtyckich sił morskich państw UW jest predysponowane do współdziałania w ewentualnym rozstrzygnięciu realizacji strategicznej operacji na Europejskim Teatrze Wojny, a w tym również kwestii Norwegii i Anglii.

Możliwość strategicznego rozwinięcia centralnego /bałtyckiego/ zgrupowania naszych sił morskich w sposób nieunikniony łączy się z koniecznością opanowania wyjścia z Morza Bałtyckiego, a więc opanowania Strefy Cieśnin Duńskich.

Należy przy tym pamiętać, że opanowanie wysp duńskich a to: Zelandii, Falster Laaland, Langeland i Fionii ułatwia opanowanie tegoż Półwyspu, nie oznacza jednak w żadnym przypadku uzyskanie możliwości wyprowadzenia naszych sił morskich na Morze Północne.

Bez wyprowadzenia a więc bez udziału naszych sił morskich w działaniach na Północnym Kierunku Strategicznym nie można w sposób odpowiedzialny mówić o możliwości działania frontów na obszarze Zachodniej Europy. Ilustracją tego zagadnienia może być opinia marszałka K. Rokossowskiego przedstawiona w "Wojennej Myśli" Nr 2 z 1965 roku. Na pytanie przedstawiciela redakcji tego miesięcznika, odnośnie współdziałania wojsk 2 Frontu Białoruskiego z sąsiednim Frontem i Flotą Bałtycką - Marszałek odpowiedział:

" Co się tyczy współdziałania 2 Frontu Białoruskiego z Flotą Bałtycką, to w zasadzie można powiedzieć, iż takowe również nie istniało. Z tej właśnie przyczyny wojska naszego Frontu podczas wyjścia nad Morze Bałtyckie oraz w czasie oczyszczania strefy nadbrzeżnej z wojsk nieprzyjaciela napotykały wiele trudności i poniosły znaczne straty w wyniku działania marynarki niemieckiej - szczególnie w toku działania na kierunku gdańsko-gdynskim". /podkreślenie nasze/.

Należy w tym miejscu zaznaczyć, iż byłoby brakiem rozsądku zakładać, że potężne siły morskie NATO działałyby mniej skutecznie niż dalekie od miana potęgi morskiej - nawodne siły hitlerowskiej Kriegsmarine.

Należy przyznać, że Związek Radziecki wiele uczynił, by zmienić na lepsze dawny stan rzeczy. Oto co pisał na ten temat naczelny dowódca radzieckiej Marynarki Wojennej admirał S. Gorszkow na łamach miesięcznika "Morskoj Sbornik" Nr 3 z 1967 roku:

"Po raz pierwszy w swej historii nasza Marynarka Wojenna przekształciła się w istotnie zaczepny rodzaj sił zbrojnych dalekiego zasięgu. Współ z wojskami raketowymi szczębla strategicznego stała się najważniejszym instrumentem Naczelnego Dowództwa, zdolnym do wykonania zadań mających decydujący wpływ na przebieg działań wojennych prowadzonych na rozległych teatrach. Marynarka Wojenna, która w poprzednim okresie mogła prowadzić działania bojowe jedynie na morzach przylegających do własnych wybrzeży i mająca doświadczenie w prowadzeniu wojen kontynentalnych - głównie w celu wsparcia wojsk lądowych, obecnie wyszła na akweny oceaniczne. Jest ona zdolna do wykonywania zadań strategicznych w toku wojny z potęgami morskimi" /podkreślenie nasze/.

Jest sprawą oczywistą, iż spontaniczny rozwój radzieckich sił morskich, a szczególnie powszechna rakietyzacja sił nawodnych, rakietyzacja i nuklearyzacja sił podwodnych, rakietyzacja lotnictwa morskiego, reaktywowanie i rozwój piechoty morskiej - wszystko to było pilnie śledzone przez odpowiednie instytucje cywilne i wojskowe paktu NATO.

Skoro radziecka Marynarka Wojenna ukształtowała się jako wszechstronny rodzaj sił zbrojnych, zaś jedna z jej flot - Flota Bałtycka - ma do spełnienia ważną rolę na głównym kierunku strategicznej operacji na teatrze wojny - to siłą rzeczy ten fakt w zasadniczym stopniu determinuje czynności potencjalnego nieprzyjaciela.

Obrona Cieśnin Duńskich - to obrona kluczowej pozycji całego Paktu, a nie tylko sprawa Niemieckiej Republiki Federalnej i Danii. Admiralicji brytyjskiej łatwiej bronić odległych "wrót do Anglii" niż bezpośrednio wybrzeży Brytanii. Z amerykańskiego punktu widzenia korzystniej blokować nasze siły na Morzu Bałtyckim i Czarnym lub Śródziemnym niż walczyć z nimi na akwenach Atlantyku.

Wszystkie te względy determinują kształt strategicznego



usytuowania sił morskich paktu NATO na obszarze Cieśnin Duńskich i w przyległych rejonach.

Należy odnotować, że utrzymanie Strefy Cieśnin Duńskich może być realizowane zarówno poprzez działania obronne jak i zaczepne. Do około 1965 roku jako podstawowy sposób utrzymania Strefy Cieśnin Duńskich uważano działania blokadowe, prowadzone głównie przy wykorzystaniu wszelkich środków zagrowdowo - zaporowych. Oczywiście, skuteczność takiej obrony jest zależna od natężenia działania nieprzyjaciela. Z tego względu przewidywano, iż działania blokadowe należy prowadzić równocześnie z osłabieniem uderzeniowych zespołów sił nawodnych oraz lotnictwa, a także zakłóceniem systemu komunikacji morskich i naruszeniem systemu bazowania sił morskich państw socjalistycznych. Temu pogładowi odpowiadało ówczesne strategiczne urzutowanie sił morskich NRF i Danii. System bazowania Bundesmarine składał się ze strefy bałtyckiej i strefy Morza Północnego. W strefie bałtyckiej bazowała około połowa sił, w tym lekkie i szybkie siły osłonowe oraz blokadowe. Druga, równoznaczna część sił bazowała w strefie Morza Północnego. Tam też bazowały siły amfibijne.

Marynarka Wojenna Danii w czołowych bazach utrzymywała jedynie osłonowe siły. Podstawowa część sił morskich znajdowała się w bazach leżących w głębi. Bazę Frederikshaven traktowano jako bazę dla sił wsparcia wydzielonych ze szczebla NATO.

Je jak sami admirałowie niemieccy twierdzili, była to koncepcja przejściowa, determinowana przez "Notlösung". W miarę rozbudowy Bundesmarine i tym samym wzrostu jej znaczenia w ramach NATO koncepcja jej wykorzystania uległa zmianie.

Dowództwo Bundesmarine zdaje sobie sprawę z faktu, iż Strefa Cieśnin Duńskich to "wrota do Anglii" a i w ogóle do Zachodniej Europy. W tym względzie nastąpiła ściśła symbioza interesów bloku NATO jako całości z interesami państwowymi Niemieckiej Republiki Federalnej. Wrota do Zachodniej Europy postanowiono bronić metodą "przed drzwiami", a nie dawną "za drzwiami".

Zgodnie z nową koncepcją, zdecydowaną większość sił

Bundesmarine przebazowano do strefy bałtyckiej.

Obecne ugrupowanie strategiczne sił morskich NRF i Danii obejmuje trzy związki operacyjne a to:

Związek operacyjny uderzeniowych sił morskich NATO Morza Bałtyckiego;

-- Związek operacyjny sił morskich wsparcia na Morzu Bałtyckim;

-- Związek operacyjny sił morskich NATO na Morzu Północnym.

Tak więc aktualnie większość sił morskich NRF i całość sił morskich Danii bazuje w strefie bałtyckiej. W strefie tej mają bazować wszystkie jednostki sił amfibijnych. Stwarza to nowe momenty w sytuacji operacyjnej na Morzu Bałtyckim niezależnie od poglądu, iż same siły niemiecko-duńskie nie są w stanie podjąć działań operacyjnych na większą skalę. Zgrupowanie w strefie bałtyckiej zdecydowanej większości sił uderzeniowych ma jednak swoją wymowę, tym bardziej, iż w planach na najbliższe lata przewiduje się całkowitą rakietyzację okrętów nawodnych Bundesmarine i Danii.

2. Organizacja sił morskich NRF i Danii, Model narodowy

Formalnie marynarka wojenna NRF i Danii stanowi integralny rodzaj sił zbrojnych w strukturze narodowych sił zbrojnych tych państw. Taki stan rzeczy wynika ze statusu sił morskich każdego państwa morskiego. Marynarka wojenna posiada status eksterytorialności, pozwalający jej na przebywanie w dowolnym czasie i w dowolnym miejscu światowego oceanu. Podlega ona jurysdykcji swego państwa i to państwo ponosi prawną i wszelką inną odpowiedzialność za czynności swoich sił morskich.

Z tego /między innymi/ względu w okresie pokoju nie może być formalnych zgrupowań sił morskich - a więc sił korzystających z eksterytorialności na całym świecie - podlegających instancji /paktowi, dowództwu/ nie dysponującej osobowością prawną w rozumieniu prawa międzynarodowego. Faktycznie jednak siły morskie Niemieckiej Republiki Federalnej i Danii tworzą wspólne zgrupowanie strategiczne morskich sił NATO i posiadają strukturę organizacyjną podobną do amerykańskiej. Wprowadzenie zunifikowanej struktury

organizacyjnej ma umożliwić szybkie przejście całości sił morskich NRF i Danii na model organizacyjny okresu wojennego.

A. Organizacja marynarki wojennej NRF /Bundesmarine/

Obecna struktura organizacyjna marynarki wojennej Niemieckiej Republiki Federalnej obejmuje dwa piony, a mianowicie:

- pion operacyjno-taktyczny;
- pion szkoleniowy.

a/ Pion operacyjno - taktyczny

Pion operacyjno-taktyczny stanowi FLOTA WOJENNA, w skład której wchodzi:

- zespoły okrętów;
- lotnictwo morskie;
- jednostki nadbrzeżne.

Aktualnie Niemiecka Republika Federalna posiada:

- Flotyllę niszczycieli /trzy eskadry niszczycieli i eskadra dozorców/;
- Flotyllę kutrów torpedowych /cztery eskadry kutrów torpedowych/;
- Flotyllę okrętów podwodnych /jedna eskadra okrętów podwodnych i grupa szkolnych okrętów podwodnych/;
- Flotyllę trałowców /dwie eskadry trałowców bazowych, pięć eskadr trałowców redowych, kompania płetwonurków/;
- Flotyllę okrętów zaopatrywania /trzy eskadry/;
- Grupę amfibijno-desantową /dwie eskadry okrętów desantowych, z których jedna występuje jako stawiacze min, batalion zabezpieczenia lądowania, dwa bataliony amfibijno-transportowe, kompania płetwonurków/.
- Dywizję lotnictwa morskiego /dwa skrzydła lotnictwa myśliwsko-bombowego, dwa skrzydła lotnictwa zwalczania okrętów podwodnych, jedno skrzydło lotnictwa pomocniczego/;
- Dywizję sił morskich Morza Bałtyckiego /bazy morskie, rejon łączności, magazyny i składy, pułk dowodzenia, pułk zaopatrywania, batalion transportowy, dowództwo przyznawania okrętów, oddział sanitarny, zgrupowanie

rezerwy jednostek pływających/;

- Dywizję sił morskich Morza Północnego /Bazy morskie, rejon łączności, magazyny i składy, pułk dowodzenia, pułk zaopatrywania, batalion transportowy, oddział sanitarny, dowództwo załóg okrętów/.

b/ Pion szkoleniowy

Pion szkoleniowy stanowi URZĄD MORSKI, któremu podlegają:

- ośrodki szkoleniowe o różnym profilu i szczeblu przygotowania specjalistów morskich;
- jednostki szkolenia morskiego;
- zakłady naukowo - badawcze, poligony doświadczalne i ośrodki treningowo-konkucyjne.

B. Organizacja marynarki wojennej Danii

Aktualna organizacja marynarki wojennej Danii różni się całkowicie od organizacji Bundesmarine. Struktura organizacyjna Królewskiej Marynarki Duńskiej obejmuje:

- **pion operacyjno-taktyczny;**
- **pion terytorialny;**
- **pion techniczny;**
- **pion szkoleniowy.**

a/ Pion operacyjno-taktyczny

Pion operacyjno-taktyczny obejmuje:

- zespoły okrętowe /eskadra desorowców, eskadra okrętów podwodnych, eskadra kutrów torpedowych, eskadra trałowców i eskadra stawiaczy min/.

Całość sił okrętowych podlega w okresie pokoju dowództwu sił morskich. Aktualnie istnieje dowództwo operacyjne sił morskich Danii przewidzianych do działania w ramach Sił Morskich Cieśnin Duńskich i Zachodniego Bałtyku paktu NATO /Comnavbaltap/.

Struktura organizacyjna okresu wojennego obejmuje:

- zgrupowanie bałtyckie duńskich sił morskich;
- zgrupowanie grenlandzkie duńskich sił morskich.

b/ Pion terytorialny

Pion terytorialny obejmuje:

- okręgi morskie /Kattegat, Langeland, Duży Bełt, Sund, Bornholm/;
- bazy morskie /Frederikshavn, Kopenhaga, Korsør/.

c/ Pion techniczny

Do pionu technicznego zalicza się:

- służby techniczne;
- jednostki techniczne nadbrzeżne i techniczny tabor pływający;
- zakłady i urządzenia mechaniczne.

d/ Pion szkoleniowy

Pion ten obejmuje wszystkie szkoły sił morskich Danii.

MODEL NATO

Całokształtem obrony Danii i północnych prowincji Niemieckiej Republiki Federalnej ma w przypadku wojny kierować dowództwo Cieśnin Duńskich i Bałtyku Zachodniego /COMBALTAP/. Dowództwu temu mają być podporządkowane operacyjne siły morskie, utworzone z wydzielonych sił Bundesmarine i marynarki wojennej Danii. Działaniem tych sił ma kierować niemieckodkańskie dowództwo sił morskich Cieśnin Duńskich i Bałtyku Zachodniego /CCMNABALTAP/. Ze składu wydzielonych sił przewiduje się utworzenie trzech sojuszniczych zgrupowań operacyjnych a mianowicie:

- a/ Związku operacyjnego uderzeniowych sił morskich NATO Morza Bałtyckiego w składzie:
- zespołu niszczycieli: 1 i 3 eskadra niszczycieli - NRF /6 okrętów/; oraz eskadra dozorców Danii /baz dyonu/ /6 okrętów/;
 - zespół kutrów torpedowych: flotylla kutrów torpedowych - NRF /40 okrętów/ oraz eskadra kutrów torpedowych Danii /16 okrętów/;
 - zespół okrętów podwodnych: eskadra okrętów podwodnych - NRF /11 okrętów/ oraz eskadra okrętów podwodnych Danii /4 okręty/;

- zespół desantowy: eskadra okrętów desantowych - NRF /31 okrętów/ eskadra okrętów desantowych Danii /4 okręty/;
- 1 Dywizja Lotnictwa Morskiego NRF /92 samoloty m-b/;
- dywizja sił morskich Morza Bałtyckiego;
- zespół zaopatrywania /20 okrętów pomocniczych/.

b/ Związku operacyjnego sił morskich wsparcia na Morzu Bałtyckim w składzie:

- zespołu dozorców:
- dyon dozorców - Danii /4 okręty/, dyon ścigaczy - Danii /9 okrętów/;
- zespołu trałowo-minowego:
cztery eskadry trałowców - NRF /40 okrętów/
eskadra trałowców - Danii /4 okręty/;
eskadra stawiaczy min - NRF /3 okręty/;
eskadra stawiaczy min - Dania /2 okręty/.

c/ Związku operacyjnego sił morskich NATO na Morzu Północnym w składzie:

- zespołu niszczycieli: eskadra niszczycieli - NRF /3 okręty/;
eskadra dozorców - NRF /5 okrętów/;
- zespołu trałowego: trzy eskadry trałowców - NRF /30 okrętów/;
- dywizji sił morskich Morza Północnego;
- zespołu zaopatrywania /20 okrętów pomocniczych/.

Skład wymienionych zgrupowań operacyjnych może w zależności od zadań odpowiednio się zmieniać lub być wzmocniony przez zespoły sił morskich innych państw NATO.

II. CHARAKTERYSTYKA SIŁ MORSKICH /NRF I DANII/ NATO BAZUJĄCYCH NA OBSZARZE CIĘSNIN DUISKICH I ZACHODNIEGO BAŁTYKU.

A. Charakterystyka taktyczno - techniczna

W celu dokonania oceny taktyczno-technicznych walorów uzbrojenia morskiego oraz operacyjno-taktycznej charakterystyki poszczególnych kategorii sił morskich Bundesmarine i Duńskiej Marynarki Królewskiej wydaje się niezbędne przedstawienie podstawowych ich walorów taktyczno-technicznych. Oto tabela danych taktyczno-technicznych okrętów i samolotów morskich:

a. Okręty nawodne.

Klasa Ilość	Wyporność: stan-dartowa pełna /w tonach/	Prędkość: maksymalna Ekonomicz. /w węzłach/	Zasięg pływania: /mil morskich/	Uzbrojenie	Uwagi
1	2	3	4	5	6
Niszczyciel rakietowy "Ch. F. Adams" 3	$\frac{3370}{4500}$	$\frac{35}{24}$	8 000	Podwójne wyrzutnie "Tartar" - 2 Wyrzutnia ZOP "Asroc" - 1 Trzyrurowe AT - 2 Działa 127 mm - 2	Rakiet 42 70 000 HP
Niszczyciel "Fletcher" 6	$\frac{2050}{2750}$	$\frac{35}{20}$	6 000	Działa 127 mm - 4 Działa 76 mm - 6 Pięciorurowy A1 - 1	60 000 HP
Niszczyciel "Hamburg" 4	$\frac{3400}{4400}$	$\frac{36}{20}$		Działa 100 mm - 4 Działa 40 mm - 8 Trzyrurowy AT - 1 Dwururowy AT - 1 Jednorurowe AT ZOP - 2	68 000 HP
Dozowiec "Köln" 6	$\frac{2100}{2500}$	$\frac{30}{25}$	3 000	Działa 100 mm - 2 Działa 40 mm - 6 Jednorurowych AT ZOP - 2	12 000 HP

1	2	3	4	5	6
Kuter torpedowy "Jaguar" 40	$\frac{160}{190}$	$\frac{44}{34}$	9 000	Jednorurowe AT - 4 Działa 40 mm - 2	3 000 HP
Dozowiec Peder "Skrom" 2	$\frac{2030}{2720}$	$\frac{30}{20}$		Działa 127 mm - 4 Działa 40 mm - 4	44 000 HP
Dozowiec "Fylla" 4	$\frac{1345}{1650}$	$\frac{18}{13}$	6 000	Działa 76 mm - 3	6 400 HP
Kuter torpedowy "Flyvefosken" "Sølvven" 4	$\frac{90}{170}$ $\frac{95}{174}$	40 50		Jednorurowe AT - 4 Działa 40 mm - 1 Jednorurowe AT - 4 Działa 40 mm - 1	7 500 HP

b. Okręty podwodne

Typ okrętu podwodnego. Ilość	Wyporność: nawodna Podwodna /ton/	Prędkość: nawodna Podwodna /węzły/	Zasięg pływania /mile/	Uzbrojenie
"U-1" 12	$\frac{370}{450}$	$\frac{10}{16}$	Nawodny 1 500	Wyrzutni torped - 8
"Delfinen" 4	$\frac{550}{595}$	$\frac{13}{12}$	Nawodny 4 000	Wyrzutni torped - 4

c. Samoloty i śmigłowce

Typ Ilość	Prędkość /km/godz/	Zasięg lotu /km/	Pułap /km/	Uzbrojenie
"F-104G" 92	2250	3 000	15	2 x Bullpup 2 x Sidewinder bomby - 1900 kg; 1 x 20 mm działa
"Breguet" 20	500	2 500	6 100	Rakiety ZOP - 6

B. Charakterystyka operacyjno - taktyczna

a/ Siły okrętowe /uderzeniowe/

Obecnie podstawową siłą uderzeniową NRF i Danii stanowią kutry torpedowe. Posiadają one skuteczne uzbrojenie torpedowe, umożliwiające im zwalczanie celów nawodnych i powietrznych. Jeden kuter torpedowy, posiadający cztery wyrzutnie torpedowe praktycznie uzyskuje jedno trafienie. W przypadku kutrów torpedowych posiadających dwie wyrzutnie - dla uzyskania jednego trafienia torpedą potrzeba trzech kutrów. Kutry torpedowe są "bronią nocną", a więc działają raczej wówczas, kiedy lotnictwo strony przeciwnej może być wykorzystane w celu ich zwalczania w bardzo ograniczonej ilości. Dysponujące większą prędkością kutry torpedowe mogą stosować manewr obronny przed nieprzyjacielskimi niszczycielami lub dozorcami. Ze względu na niewielkie wymiary, kutry torpedowe nie stanowią "opracalnego" celu dla okrętów rakietowych.

Ograniczone rozmiary południowej części Morza Bałtyckiego umożliwiają prowadzenie działań bez "liderowania" grup kutrów torpedowych. Cele może im wskazywać lotnictwo morskie. Zasięg pływania kutrów torpedowych nieprzyjaciela umożliwia prowadzenie działań na całym Morzu Bałtyckim. Tym bardziej, iż okręty tej klasy mogą być zaopatrywane niemal w każdym porcie rybackim, poza portami lub na otwartym morzu. Posiadane przez nieprzyjaciela niszczyciele i dozorcówce mają przewagę w szybkostrzelności nad naszymi okrętami tych samych klas. Ogólnie przewaga ta, wyraża się liczbą 1,5 - 2 do 1. W aktualnym układzie sił na Morzu Bałtyckim przewaga ta nie odgrywa istotnej roli gdyż:

- nieprzyjaciel dysponuje ograniczoną ilością niszczycieli i dozorców, co uniemożliwia tworzenie odpowiednich zespołów ogniowych;
- szybkostrzelność ma znaczenie przy artyleryjskich pojedynkach okrętów nawodnych, a ten sposób działania należy raczej do przeszłości;
- szybkostrzelność nie stanowi waloru taktycznego przy wykorzystaniu okrętów nawodnych do ostrzału obiektów nadbrzeżnych, gdzie moc i donośność ognia są ważniejszymi czynnikami.

Walor ten odgrywa jednak dużą rolę przy zwalczaniu

celów powietrznych i szybkich celów nawodnych /samolotów, śmigłowców i kutrów torpedowych/. Należy jednak pamiętać, że do zwalczania dużych bojowych okrętów nawodnych celowo stosować uzbrojenie raketowe.

Niszczyciele i dozorowce NRF i Danii mogą być wykorzystane do zadań ogniowego wsparcia nadmorskiego skrzydła wojsk lądowych, działań desantowych i osłony linii komunikacyjnych. Mogą również uczestniczyć w realizacji zadań minowych. Każdy niszczyciel może jednorazowo zrzucić na pokład 100 min, zaś dozorowiec - 40 min.

Połączone siły morskie NRF i Danii mogą wystawić zagrody minowe obronne i zaczepne.

Do wystawienia zagród minowych obronnych, a zwłaszcza w Cieśninie Sund, Duży i Mały Bełt, na wodach Zatoki Meklemburskiej i Kilońskiej, Kattegatu i Skagerroku, mogą być wykorzystane okręty bojowe, specjalne i pomocnicze oraz jednostki pływające towarzystw żeglugi wewnętrznej /między wyspami/ i floty rybackiej. Okręty podwodne połączonych sił morskich NRF i Danii w głównej mierze są przystosowane do prowadzenia rozpoznania i działania na liniach komunikacyjnych, a także do blokowania portów wojennych.

Jako rodzaj sił morskich - podwodne siły NRF i Danii nie są w stanie przeprowadzać samodzielnych operacji na Morzu Bałtyckim lub Północnym. Słabe uzbrojenie torpedowe oraz niewielka liczebność okrętów podwodnych wyznaczają im pomocniczą rolę w stosunku do sił nawodnych i lotnictwa morskiego. Tym bardziej, iż w najbliższych latach przewiduje się budowę znacznej ilości małych okrętów raketowych.

b/ Lotnictwo morskie

Na omawianym obszarze lotnictwem morskim dysponuje jedynie marynarka wojenna Niemieckiej Republiki Federalnej. Posiada ona dwa skrzydła lotnictwa myśliwsko-bombowego, przygotowanego do działania na morzu i lądzie. Promień taktyczny samolotów "F-104G" umożliwia wykonywanie uderzeń na całym obszarze południowego Bałtyku. Wszystkie samoloty lotnictwa morskiego są przystosowane do stosowania broni jądrowej. Około 85% załóg lotnictwa morskiego może działać w nocy



i w trudnych warunkach meteorologicznych. Stopień wyszkolenia załóg pozwala na wykonywanie uderzeń grupami po 6-8-12 samolotów na wysokości od 50 do 12 000 metrów.

Lotnictwo zwalczania okrętów podwodnych, posiada samoloty typu "Breguet BR 1150". Może ono prowadzić poszukiwanie i zwalczanie okrętów podwodnych na całym akwenu południowego Bałtyku.

c/ Sily amfibijne

NRF i Dania posiadają pięć eskadr okrętów desantowych i dwa bataliony amfibijno-transportowe. Są to okręty z okresu II wojny światowej, a więc pozbawione wielu walorów wymaganych od tego sprzętu w kontekście warunków Morza Bałtyckiego.

Są to okręty transportujące, podczas gdy współczesny okręt desantowy powinien być "okrętem walczącym", czyli powinien posiadać uzbrojenie niezbędne dla własnej obrony jak i ogniowego przygotowania lądowania desantu. Ponadto mają one małą prędkość ruchu, co jest równoznaczne z dłuższym okresem czasu przebywania pod ogniem przeciwnika.

W składzie niemiecko-duńskiej grupy amfibijnej są kutry desantowe, umożliwiające załadunek lekkich czołgów.

Zasięg pływania okrętów desantowych pozwala na prowadzenie działań desantowych na całym akwenu południowego Bałtyku.

d/ System bazowania

Połączone siły morskie Cieśnin Duńskich i Bałtyku Zachodniego bazują w dwóch strefach, które można nazwać strefą wschodnią lub bałtycką i strefą zachodnią - względnie Morza Północnego.

Strefa bałtycka obejmuje dwie rejon: niemiecki i duński. Obszar bazowania floty NRF i Danii posiada duże ilości portów z zapleczem technicznym, umożliwiającym wykonanie wszelkiego remontu, jak też mają wiele osłoniętych zatok, gdzie możliwy jest postój i zaopatrywanie okrętów. System bazowania dogodny jest do obrony ze względu na liczne wyspy, które lokalizują podejścia w kształcie dwóch "korytarzy", a mianowicie:

Sundu i Femar Bełtu oraz umoŹliwiają rozmieszczenie na tych wyspach sił i środków OPL.

Te same względy geograficzne utrudniają flocie NRF i Danii rozwijanie swoich sił morskich z głębi. Siły te mogą być przez przeciwnika łatwo zablokowane. Tyczy się to szczególnie działań desantowych.

Rozwinięta sieć portowa umoŹliwia rozśrodkowanie i bazowanie sił morskich.

Oto możliwości bazowania sił morskich NRF i Danii.

Rejon	Klasa okrętu	Port
Morze Północne	Różne klasy	Norddeich, Neuenham, Brunsbutterkog, Sist, Helgoland, Emden.
	Dozorowce	Bremerhaven, Emden, Helgoland.
	Kutry torpedowe	Hornum, Wadel, Norderney, Borkum, Glückstadt.
	Tralowce	Husum, Stade, Brake, Oldenburg.
	Okręty desantowe	Büsum, Wyk, Tönning, Stade, Bremen, Laer.
Bałtycki NRF	Niszczyciele	Travemünde, Grömitz.
	Dozorowce	Niendorf, Eckernförde, Glücksburg.
	Kutry torpedowe	Dahme, Kellenhusen, Niendorf.
	Tralowce	Burgstaaken, Travemünde, Gromitz, Timmendorf, Scharbuetz.
	Okręty podwodne	Eckernförde.
	Różne klasy	Heiligenhafen, Orth, Puttgarden, Grossenbrode, Olpenitz, Fekernförde.
Bałtycki Dania	Różne klasy	Półwysep Jutlandzki: Esbjerg, Kingöbing, Torsminde, Tyborøn, Skagen, Aalborg, Hadsund, Hobro, Grenaa, Abeltoft, Hirsens, Vejle, Fredericia, Kolding, Hirtshals.

1	2	3
		Wyspa Fionia: Odense, Kerteminde, Nyborg, Faabosp, Assens.
		Wyspa Zelandia: Kalundborg, Hundested, Helsingør, Køge, Fakse.
		Wyspa Falster: Stubbekøbing, Gedser.
		Wyspa Laaland: Wakskov, Nysted, Rødby.
		Wyspa Langeland: Spodsbjerg, Bagenkop.
		Wyspa Bornholm: Nakse, Renne.

III. OPERACYJNE MOŻLIWOSCI SIŁ MORSKICH NATO PODLEGŁYCH
COMNAVBALTAP

1. Aktualny stan sił morskich NRF i Danii.

a/ Okręty

Klasa okrętu	Ilość		Razem	Uwagi
	NRF	Dania		
Niszczyciel rakietowy	3	-	3	
Niszczyciel	9	-	9	
Dozorowiec	6	10	16	
Kuter torpedowy	45	14	59	
Ścigacz OP	-	9	9	
Okręt podwodny	11	4	15	
Trawowiec bazowy	24	8	32	
Trawowiec redowy	50	4	54	
Stawiacze min	4	8	12	
Okręt desantowy duży	4		4	
" średni	10		10	
" mały	17		17	
Kuter desantowy	100		100	

b/ Samoloty morskie

Typ samolotu	NRF	Dania
F-104G	84	-
F-104TF	8	-
BREGUET-1150	20	-
ALBATROS	8	4 /Catalina/
PEMBROKE	6	-
DORNIER-27	21	-
PIAGGO	12	-
SMIGŁOWC S-58	25	8

2. Operacyjne możliwości sił morskich NRF i Danii.

Działania sił morskich NATO na Morzu Bałtyckim mogą mieć charakter obronny lub zaczepny. Mogą być one prowadzone w ramach operacji lub operacyjnej działalności flot. Ze względu na czynniki operacyjne i geograficzne można zakładać, iż na Morzu Bałtyckim należy liczyć się z operacjami z zasady prowadzonymi wysiłkiem wszystkich rodzajów sił zbrojnych oraz w ścisłej zależności od rozwoju sytuacji na lądzie.

Posiadana ilość sił i środków umożliwia skuteczną obronę Strefy Cieśnin Duńskich. Ukształtowanie geograficzne tego rejonu sprzyja wykorzystaniu przez siły morskie NRF i Danii broni minowej i wszelkich środków zaporowo-zagradzających.

Natomiast działania zaczepne połączonych sił morskich NRF i Danii mogą być prowadzone tylko w warunkach wsparcia przez lotnictwo i zespoły lekkich sił nawodnych NATO. Jest to opinia specjalistów NATO.

A. Operacyjne możliwości w zakresie działań zaczepnych

Najbardziej prawdopodobnymi kierunkami działań zaczepnych sił morskich NATO na akwenie Morza Bałtyckiego mogą być:

- działania przeciwko uderzeniowym siłom połączonej floty bałtyckiej państw socjalistycznych i systemowi jej bazowania;
- działania przeciwko naszym komunikacjom morskim;
- wsparcie nadmorskiego skrzydła wojsk Północnej Grupy Armii;
- działania desantowe.

a/ Działania przeciwko uderzeniowym siłom połączonej floty bałtyckich państw socjalistycznych.

Zniszczenie lub znaczne osłabienie uderzeniowych sił floty przeciwnika jest traktowane przez kierownictwo NATO, jako główne zadanie własnych sił morskich. Zasada ta, wynikająca z imperialistycznej polityki takich potęg morskich, jak Stany Zjednoczone i Wielka Brytania, stała się obowiązującą dla wszystkich państw NATO. Uważa się, że uderzeniowe siły floty przeciwnika powinny być zniszczone lub znacznie osłabiane w toku pierwszych uderzeń dokonanych w początkowym

okresie działań wojennych. Do wykonania tych zadań w obecnym okresie może być wykorzystane w pierwszym rzędzie lotnictwo morskie i część lotnictwa taktycznego ze składu 2 PTSP, a także zespoły lekkich sił nawaodnych. Aktualnie są to zespoły kutrów torpedowych, wzmocnione niszczycielami i dozorcami.

Działania przeciwko uderzeniowym siłom morskim państw Układu Warszawskiego na akwenie Morza Bałtyckiego mogą obejmować:

- uderzenia na zespoły okrętów bojowych na morzu i w portach;
- blokadę sił uderzeniowych w portach wojennych;
- uderzenia na flagowe stanowiska dowodzenia;
- uderzenia na porty wojenne i manewrowe punkty bazowania sił uderzeniowych;
- uderzenia na lotnictwo osłonowe morskich sił uderzeniowych.

Dla wykonania tych zadań siły morskie NRF i Danii mogą aktualnie wydzielić:

- 1 niszczyciel rakietowy;
- 8 niszczycieli;
- 14 dozorców;
- 56 kutrów torpedowych;
- 14 okrętów podwodnych;
- 96 samolotów myśliwsko-bombowych.

Z wymienionej ilości okrętów i samolotów może być utworzonych 15 okrętowych grup uderzeniowych /nawodnych/ i 8 lotniczych grup uderzeniowych.

Siły te w toku jednego wyjścia /wylotu/ dysponują potencjałem ogniowym o następującej wielkości:

Rodzaj sił	Ogólna wielkość jednorazowego wysiłku ogniowego
Siły nawodne	264 torpedy 7 200 pocisków 127 mm
Siły podwodne	112 torped
Lotnictwo morskie	192 pociski rakietowe lub 24 ładunki jądrowe i 168 poc. rakiet.

Możliwości operacyjne w zakresie skutków uderzeń przedstawiają się następująco:

Dzień działań wojennych	Działanie okrętów		Działanie lotnictwa	
	Ilość grup uderzeniowych	Ilość możliwych trafień torpedowych	Ilość samolotów	Ilość możliwych zniszczonych celów klasy dozorowiec
1	15	20	182	23
2	12	16	146	18
3	11	14	62	8
4	10	13	110	14
5	9	12	47	6
6	8	11	80	10
7	6	10	34	4

Uwaga: W tabeli przyjęto, iż w 1, 2 i 6 dniu wojny lotnictwo morskie działa według normy podwyższonej, w pozostałych dniach - według normalnej.

Ogólnie kalkulacyjna ilość celów typu okrętu nawodnego klasy niszczyciel - kuter torpedowy, które mogą być zniszczone przez okręty nawodne i lotnictwo morskie NRF i Danii przedstawia poniższa tabelka:

Dzień wojny	1	2	3	4	5	6	7
Kalkulacyjna ilość zniszczonych celów	43	34	22	27	18	21	14

Należy w tym miejscu dodać, iż według opinii specjalistów NATO na kierunku morskim przewiduje się dla wsparcia wykorzystanie następujących sił:

- lotnictwa pokładowego z amerykańskiego zespołu uderzeniowych lotników typu "Forrestal";

- do dwóch skrzydeł lotnictwa myśliwsko-bombowego ze składu niemieckiej grupy lotnictwa "Nord", wchodzącej w skład 2 PTSP;
- do dwóch duńskich eskadr lotnictwa myśliwsko-bombowego;
- do dwóch eskadr kutrów torpedowych Floty Przybrzeżnej Norwegii.

b/ Działania przeciwko komunikacjom morskim bałtyckich państw socjalistycznych

Dowództwo sił morskich NATO wyraża pogląd, iż w okresie działań wojennych nastąpi intensywny wzrost przewozów morskich państw socjalistycznych na Morzu Bałtyckim.

Pogląd ten ma swoje oczywiste uzasadnienie. Obszar Niemieckiej Republiki Demokratycznej i znaczna część Polski znajduje się w zasięgu lotnictwa taktycznego i strategicznego oraz rakiet typu "Polaris", "Mace" i "Pershing". Te siły i środki są zdolne do spowodowania dużych strat oraz zakłóceń w funkcjonowaniu przemysłu wojennego, a przede wszystkim komunikacji lądowej. Konieczność przerzutu środków materiałowych oraz przegrupowania wojsk frontów może spowodować duże trudności, które mogą być pomniejszone przez wykorzystanie transportu morskiego.

Wprawdzie właściwości geograficzne i hydrograficzne umożliwiają na dowolny wybór tras komunikacyjnych, jednak względy obronne sugerują celowość ich przybliżenia do własnych wybrzeży. Linie komunikacyjne mogą być broniące przez okręty nawodne i podwodne, zagrody minowe i zapory, lotnictwo oraz ogniowe środki nadbrzeżne.

Przybliżenie linii komunikacyjnych do wybrzeża warunkuje w pewnym stopniu charakter sił przewidzianych do działania przeciwko tym komunikacjom.

Do działania przeciwko komunikacjom siły morskie NRF i Danii mogą wykorzystać:

- zespoły szybkich okrętów nawodnych /kutry torpedowe/;
- lotnictwo morskie /pokładowe i bazowe/ oraz frontowe;
- okręty podwodne.

Działanie przeciwko komunikacjom morskim obejmuje:

- niszczenie środków transportowych na morzu i w portach. /Do wykorzystania tego zadania mogą być wykorzystane okręty nawodne, podwodne i lotnictwo/;
- niszczenie lub zakłócenie pracy portów załadowniczych i wyładowniczych. /Zadanie to może głównie wykonywać lotnictwo/;
- blokowanie tras komunikacyjnych przy pomocy broni minowej i środków zaporowych. /Zadanie to mogą wykonywać okręty i lotnictwo/.

Najbardziej skutecznym obecnie środkiem walki przeciwko komunikacjom w warunkach Morza Bałtyckiego jest samolot z uzbrojeniem raketowym. Siły morskie NRF i Danii nie posiadają bowiem aktualnie małych okrętów raketowych. Plany rozwojowe floty NRF i Danii przewidują wprowadzenie do linii 6 niszczycieli raketowych, 10 korwet raketowych i 20 kutrów raketowych.

Można zakładać, iż w związku z tym podstawową grupą sił przeznaczonych do działania przeciwko komunikacjom będą kutry raketowe i samoloty z uzbrojeniem raketowym.

c/ Wsparcie nadmorskiego skrzydła wojsk Północnej Grupy Armii.

Wsparcie nadmorskiego skrzydła wojsk Północnej Grupy Armii może obejmować następujące rodzaje zadań:

- wsparcie ogniowe działających na wybrzeżu wojsk lądowych;
- organizację dowozu i ewakuacji w interesie działających na kierunku nadmorskim wojsk frontowych.

Do wsparcia ogniowego mogą być wykorzystane okręty nawodne i lotnictwo morskie.

W składzie sił morskich Cieśnin Duńskich i Bałtyku Zachodniego są następujące siły:

- flotylla niszczycieli NRF, która może do zadań wsparcia ogniowego wydzielić nie więcej niż 2 grupy ogniowe po dwa niszczyciele każda;
- eskadra dozorców NRF, z której może być wydzielona jedna grupa wsparcia ogniowego w składzie dwóch dozorców;
- dywizjon dozorców Danii, ze składu którego mogą być wydzielone 2 grupy wsparcia ogniowego, po dwa dozorców każda;

- 1 dywizja lotnictwa morskiego NRF, która może wydzielić 6-8 lotniczych grup uderzeniowych po 8 samolotów każda.

Potencjonalne możliwości kalkulacyjne tych grup w ciągu jednego wyjścia /wylotu/ przedstawia poniższa tabela:

Kalkulacyjne siły i środki	Obiekt oddziaływania lub zadanie	Oczekiwany wynik oddziaływania
Dwa OGWO /niszczyciele/	Niewidoczna z okrętu bateria artylerii polowej	Obezwładnienie na 30% czterech baterii artylerii polowej.
	Prowadzenie SOZ	Cztery odcinki /o szerokości 200 m - w ciągu 5 minut/.
	Prowadzenie ROZ	Cztery odcinki /o szerokości 150 m - w ciągu 6 minut/.
Trzy OGWO /dozorowce/	Prowadzenie KZO	Dwanaście odcinków /2 ha, w ciągu 60 minut/.
	Niewidoczna z okrętu bateria artylerii polowej /122 mm/	Obezwładnienie na 20% trzech baterii artylerii polowej.
Cztery lotnicze grupy uderzeniowe /po 16 samolotów myśliwsko-bombowych/	Prowadzenie SOZ	Sześć odcinków /o szerokości 120 m, w ciągu 5 minut/.
	Bateria artylerii polowej	Obezwładnienie na 60% czterech baterii artylerii polowej.
	Batalion czołgów w marszu	Obezwładnienie na 30%
	Bateria artylerii przeciwlotniczej na stanowisku	Obezwładnienie na 30% czterech baterii artylerii przeciwlotniczej małego kalibru.

Dla wykonania zadań dowozu i ewakuacji mogą być wykorzystane okręty desantowe oraz jednostki pływające floty handlowej, żeglugi i przedsiębiorstw rybackich.

Jednostki desantowe mogą jednorazowo załadować:

Wariant 1 - 220 czołgów i 2 300 żołnierzy;

Wariant 2 - ok. 23 000 żołnierzy i 7 500 ton ładunku.

Ponadto znaczna ilość ludzi i sprzętu może być przetransportowana przez jednostki floty handlowej, żeglugi i przedsiębiorstw rybackich.

Towarzystwa żeglugowe Danii i NRF dysponują dziesiątkami promów, które ze wszechmiar są przydatne do przewozu żołnierzy i sprzętu wojennego. W tym samym celu mogą być wykorzystane około 200-300 jednostek rybackich.

Ogółem środki desantowe i morskiego transportu cywilnego mogą jednorazowo przewieźć około 2-2-5 dywizji piechoty.

A. Działania desantowe

Działania desantowe mogą być prowadzone we współdziałaniu z wojskami lądowymi lub samodzielnie. Siły amfibijne NRF i Danii mogą jednocześnie desantować jedną dywizję piechoty. Do przewiezienia jednostek tyłowych i zaopatrzenia desantu morskiego mogą być wykorzystane jednostki pływające floty handlowej i towarzystw żeglugowych. Siły amfibijne NRF i Danii posiadają środki transportowo-desantowe o zbyt małej prędkości. Średni czas przejścia z Zatoki Kilońskiej lub Fakse do rejonu Kołobrzeg wynosi 12-14 godzin. W tym czasie jest możliwe dwukrotne uderzenie naszych kutrów torpedowych i 2-3 krotne uderzenie morskiego lotnictwa szturmowego.

Siły amfibijne Comnavbaltap są właściwie zbalansowane w sensie taktycznych walorów środków transportowo-desantowych. Posiadają one kutry desantowe przystosowane do przewozu czołgów. Umożliwia to "upancernić" rzut szturmowy desantu we właściwym stopniu i uniknąć cięższych strat, nieuniknionych w przypadku wykorzystania do przewozu jedynie średnich i dużych okrętów desantowych /zabierających 4-5 i więcej czołgów/. Ponadto w składzie sił amfibijnych NRF - oprócz batalionów amfibijno-transportowych, jest batalion zabezpieczenia lądowania. Dużym mankamentem sił amfibijnych NRF i Danii jest to, iż ich okręty desantowe nie posiadają niezbędnego waloru ogniowego. Są to "okręty transportujące", podczas gdy współczesne okręty desantowe muszą być okrętami "walczącymi", to znaczy posiadać w dostatecznej ilości własne środki ogniowe, a szczególnie uzbrojenie raketowe, niezbędne dla ogniowego

przygotowania lądowania. W tym stanie rzeczy zachodzi konieczność posiadania okrętów artyleryjskich /niszczycieli i dozorców/ oraz lotnictwa szturmowego lub myśliwsko-bombowego. Flotylla niszczycieli NRF może zapewnić skuteczne ogniowe zabezpieczenie na trzech punktach lądowania. Inne potrzeby w tym zakresie mogą być realizowane przez przydzielone niszczyciele amerykańskie lub brytyjskie, względnie przez lotnictwo.

B. Operacyjne możliwości w zakresie działań obronnych.

Strefa Cieśnin Duńskich wraz z przylegającymi zatokami stanowi w sensie operacyjno-geograficznym i hydrograficznym dogodny obszar do obrony. Istota tej dogodności polega na tym, iż w obronie rejonów wodnych tego obszaru mogą być wykorzystane wszystkie rodzaje wojsk i sił zbrojnych, a przy tym jest możliwe ich operacyjne a nawet taktyczne współdziałanie.

Do korzystnych warunków hydrograficznych należy przede wszystkim zaliczyć małą głębokość akwenów poszczególnych zatok i cieśnin, która z jednej strony utrudnia wykorzystanie przez nieprzyjaciela niektórych klas okrętów i rodzajów uzbrojenia /np. torpedowego/, zaś z drugiej strony umożliwia wykorzystanie do obrony tego obszaru broni minowej, wszelkich inżynierskich środków zaporno-zagrodowych, a także szerokie wykorzystanie wszelkich małych jednostek pływających.

Ze względu nałe głębokości wydaje się problematyczne wykorzystanie okrętów podwodnych jak również kutrów torpedowych nieprzyjaciela. Stąd realne zagrożenie dla sił morskich NRF i Danii to w głównej mierze lekkie nawodne okręty rakietowe i lotnictwo morskie. Obiektem zainteresowania sił zbrojnych państwa socjalistycznych mogą być siły morskie NRF i Danii z tego między innymi racji, iż one mogą uczestniczyć w obronie wysp i cieśnin stanowiących "wązła" na Morze Północne i wschodni Atlantyk. "Wązła" te mogą być opanowane jedynie w toku działań desantowych. Główny kierunek wysiłku obronnego sił Comnav-baltap - to działanie w operacji przeciwdesantowej. Na podstawie licznych publikacji i analizy ćwiczeń sił morskich NATO można wnioskować, iż nieprzyjaciel liczy się z możliwością przeprowadzenia przez siły zbrojne państw Układu Warszawskiego kombin-

wanej operacji desantowej w Strefie Cieśnin Duńskich. Przewiduje się, iż operacja taka może być przeprowadzona w dwóch etapach. Celem pierwszego etapu może być opanowanie wyspy Bornholm, Zelandii, Lolland, Falster i Mön.

Do najbardziej prawdopodobnych kierunków desantowania z morza zalicza się:

- Zatoki Køge i Fakse, u wschodniego wybrzeża Zelandii;
- Zatokę Neksø, u wschodniego wybrzeża wyspy Bornholm;
- wschodnie wybrzeże wyspy Falster;
- południowo-wschodnie wybrzeże wyspy Lolland.

Celem drugiego etapu operacji desantowej może być opanowanie wyspy Fionii i Langeland. Organizacja obrony przeciwdesantowej zakłada wykorzystanie wszystkich sił według jednolitego planu.

W tym rozumieniu, możliwości sił morskich obejmują całokształt wysiłku sił operacyjnych i obrony terytorialnej, a więc sił wchodzących w skład trzech związków operacyjnych oraz sił podporządkowanym w przypadku NRF - dywizjom morskim, zaś w Danii - okręgom morskim.

Do działań przeciwdesantowych dowództwa sił morskich NRF i Danii przewidują wykorzystanie:

- a/ sił operacyjnych wchodzących w skład Związku operacyjnego uderzeniowych sił morskich NATO Morza Bałtyckiego oraz związku operacyjnego sił morskich wsparcia;
- b/ sił morskich obrony regionalnej, podległych w NRF dowództwom dywizji sił morskich Morza Bałtyckiego oraz Morza Północnego, zaś w Danii - dowództwom okręgów morskich Kattegat, Langeland, Buzy Delt, Suid i Bornholm.

Siły operacyjne mogą się składać z około 15 okrętowych-taktycznych grup uderzeniowych i 8 lotniczych taktycznych grup uderzeniowych.

Siły morskie obrony terytorialnej mogą obejmować:

- 4-5 niemieckie dywizjony i 4-5 duńskie dywizjony obrony wybrzeża, zorganizowane na bazie przystosowanych jednostek pływających i przygotowanych w głównej mierze do wykonania zadań zagrodowo-zaporowych i służby dozoru;
- baterie artylerii stałej i ruchomej, przeznaczonych do zwalczania celów morskich i po lądowych.

Największe możliwości obronne Comnavbaltap posiada w dziedzinie broni minowej. Aktualne siły morskie NRF i Danii posiadają około 20 000 min morskich. Posiadanyimi stawiaczami min siły morskie NRF i Danii mogą jednocześnie wysłać ponad 3 000 min. Należy jednak brać pod uwagę fakt, że do minowania, a szczególnie obronnego, mogą być wykorzystane wszelkie promy, barki samobieżne i inne jednostki pływające, będące w dostatecznej ilości w dyspozycji NRF i Danii.

Z analizy ówczesną morskich NATO wiadomo, że najbardziej prawdopodobnymi miejscami wystawienia zagród minowych mogą być:

- a/ jako zagrody wysunięte, wystawione przez okręty bojowe i stawiaczy min:
- rubież Ronne - Sasnitz;
 - rubież Gedser Odde - Darsser Ort;
 - rubież Falsterbo - Stevns.
- b/ jako zagrody wewnętrzne, wystawione przez różnorodne jednostki pływające;
- Fehmarn Belt /rubież Hyllekrag - Marienleuchte/;
 - cieśnina Sund /około wysp Ven i Salholm i rubież Kullen-Gilleje/;
 - cieśnina Duży Belt /rubież Kekenis - Vejsnaes Nakke/;
 - cieśnina Kattegat /rejon wyspy Anholt oraz Laeso, a także rubież Skagen - Geteborg./.

Niezależnie od broni minowej, siły morskie NRF i Danii mogą wykorzystać do wystawienia zapór wszelkiego rodzaju konstrukcje wojskowe i cywilne. Jest możliwe zatapianie na torach wodnych starych jednostek pływających. Osadzone w wodzie konstrukcje mogą być połączone z zagrodami minowymi. Obliczenia taktyczne wykazują, że na sforsowanie tak zablokowanej Strefy Cieśnin Duńskich potrzeba około 2 tygodni. Oczyszczenie rejonów wodnych by trwało kilka lat. Jednym z warunków utrudniających siłom niemiecko-duńskim skuteczne zablokowanie Strefy Cieśnin Duńskich wydaje się być szybkość działania strony prowadzącej działania zaczepne.

IV. KONCEPCJE WYKORZYSTANIA SIŁ MORSKICH NATO NA MORZU BAŁTYCKIM

W oficjalnych publikacjach fachowych państw NATO nie spotyka się konkretnych poglądów na temat roli sił morskich Zachodu w całokształcie rozstrzygnięć zbrojnych na Morzu Bałtyckim. Jest rzeczą oczywistą, że przy pomocy sił morskich NRF i Danii, blok NATO może jedynie rozpocząć działania wojenne na morzu Bałtyckim, nie może jednak liczyć na ich powodzenie. Kalkulacyjna wartość ogniowa bałtyckich sił morskich ZSRR, PRL i NRD kilkakrotnie przewyższa wartość sił morskich NRF i Danii.

Na podstawie analizy ćwiczeń morskich można wyciągnąć dwa zasadnicze wnioski a mianowicie:

- 1/ Dowództwo Połączonych Sił Morskich Cieśnin Duńskich i Zachodniego Bałtyku główny wysiłek skupia obecnie na przygotowania się do działań zaczepnych.
- 2/ Siły morskie NRF i Danii mogą prowadzić działania na określonej części Morza Bałtyckiego i w ograniczonym czasie. Obszarem operacyjnym tych sił może być południowy akwen Bałtyku /do wyspy Gotland/. W ramach działań zaczepnych, prowadzonych kompleksowo wspólnie z działaniami Północnej Grupy Armii i Floty Uderzeniowej Atlantyku przewiduje się obezwładnienie naszych zespołów okrętów, lotnictwa morskiego oraz całego systemu bazowania. Zadanie to w głównej mierze przypada do realizacji lotnictwu. Z ćwiczeń morskich wiadomo, że do uderzeń na nasze siły morskie dowództwo NATO przewiduje lotnictwo pokładowe 2-3 zespołów uderzeniowych lotniskowców, manewrujących na Morzu Północnym, całość lotnictwa morskiego NRF, całość lotnictwa uderzeniowego Danii i około 15% lotnictwa uderzeniowego 2 PTSP.

Lotnictwo uderzeniowe może być wykorzystane w dwóch strefach a mianowicie:

- w strefie od granicy z NRD do południka wyspy Bornholm i na odległość 150 km w głąb lądu; w tej strefie jest możliwe wykorzystanie lotnictwa osłonowego w celu obrony lotniczych grup uderzeniowych;

- w strefie na wschód od półwyspu Sambijskiego. W tej strefie jest możliwe wykorzystanie lotnictwa uderzeniowego bez osłony myśliwskiej.

Z wielu publikacji wynika, że w pierwszej strefie należy się liczyć z maksymalnym natężeniem działania lotnictwa w porze dziennej. W strefie dalszej - w godzinach nocnych.

Dowództwo Combaltap, będące pod zdecydowanym wpływem wojskowych specjalistów z Bundeswehry lansuje w procesie szkoleniowym wojsk sposób "działań błyskawicznych". Zgodnie z tą zasadą, jednoczesnemu oddziaływaniu ogniowemu podlegają wszystkie lotniska, porty, stanowiska dowodzenia, węzły komunikacyjne oraz wojska - znajdujące się w strefie bliższej. Z poglądów teoretyków wojskowych NRF wynika, że w pierwszych godzinach działań wojennych przewidują oni obezwładnienie sił i środków na obszarze NRD w stopniu maksymalnie sprzyjały mu uzyskaniu powodzenia przez wojska Północnej Grupy Armii. Od strony morza warunkiem tego powodzenia ma być pobicie i wyparcie naszych sił morskich poza linię Renne - Sasnitz oraz wysadzenie 25-30 grup dywersyjnych na wybrzeże NRD i PRL.

Jednym z podstawowych zadań współdziałania sił morskich z Północną Grupą Armii, wydaje się być wysadzenie desantu morskiego na wybrzeże Pomorza Zachodniego PRL. Zadaniem desantu morskiego /w sile do jednej dywizji zmechanizowanej - 6 DZ NRF/ może być przecięcie we współdziałaniu z desantem powietrznym /około brygady/ tras dofrontowych naszym odwodom pierwszego rzutu strategicznego oraz opanowanie przyczółków na Odrze na południe od Szczecina. Obszar działań desantowych, zgodnie z poglądami naszych przeciwników morskich, powinien być izolowany od sił uderzeniowych nieprzyjaciela. W tym celu zakłada się konieczność wzbronienia przejścia nawodnych zespołów uderzeniowych przeciwnika poza rubież Karlskrona - Leba. W tak izolowanym obszarze zachodniego Bałtyku można się liczyć z wysadzeniem desantu morskiego, ugrupowanego w brygadowe zgrupowania desantowe.

Specjaliści morscy NATO udzielają wiele uwagi kwestii zaopatrzenia wojsk. Można przewidywać, iż jednym z głównych zadań sił morskich będzie dowóz wszelkiego zaopatrzenia dla wojsk działających na kierunkach nadmorskich.

W najbliższych 2-3 latach nastąpi znaczne zwiększenie zdolności ogniowej i zasięgu działania okrętów nawodnych NATO, bazujących na Morzu Bałtyckim. Znacznie się zwiększy potencjał amfibijny Bundesmarine oraz sił podwodnych, przeznaczonych do działania przeciwko komunikacjom morskim przeciwnika.

Aktywność rozpoznania akwenu południowego Bałtyku, a szczególnie systematyczne patrolowanie wybrzeży NRD, PRL i ZSRR oraz intensywne penetracja hydrograficzna wskazują na aktywne przygotowanie sił morskich NATO do działań zaczepnych.

OPRACOWAŁ:

kmdr Henryk KALINOWSKI

Wydrukowano w 30 egz.
Egz. Nr 1-30 Bibl. Tajna
Wyk. kmdr H. Kalinowski
Druk. S. Cz. K. G.
Nr ks. 01197/02525/WW
Kor. Zespół

STRUKTURA ORGANIZACYJNA SIŁ MORSKICH NRF I DANII

(model narodowy)

/model NATO/

COMBALTAP

COMNAVBIALAP

Kiel - Høltensø

Na okres wojny

(model narodowy)

BUNDESMARINE

FSD - GLICKSBURG

Flotylla niszczycieli

Flotylla kuterów torpedowych

Flotylla okrętów podwodnych

Flotylla trałowców

Flotylla okrętów zapasowych

Grupa armij. - desant.

1. Dywizja lotnictwa morskiego

Baza Kilonia

Baza Flensburg

Baza Olpenitz

Baza Neustadt

Baza Grossenbrode

Baza Wilhelmshaven

Baza Cuxhaven

Baza Emden

Baza Barkum

Dywizja Sił Morskich Morza Bałtyckiego

Dywizja Sił Morskich Morza Północnego

KRÓLEWSKA FLOTA DUŃSKA

FSD - AARHUS

Eskadra odczarowców

Eskadra kuterów torped.

Eskadra okrętów podwodnych

Eskadra trałowców

Eskadra stawiaczy min

OKREG MORSKI KATTEGAT
Baza Frederikshaven

OKREG MORSKI LANGELAND

OKREG MORSKI DUZY BELT
Baza Korsør

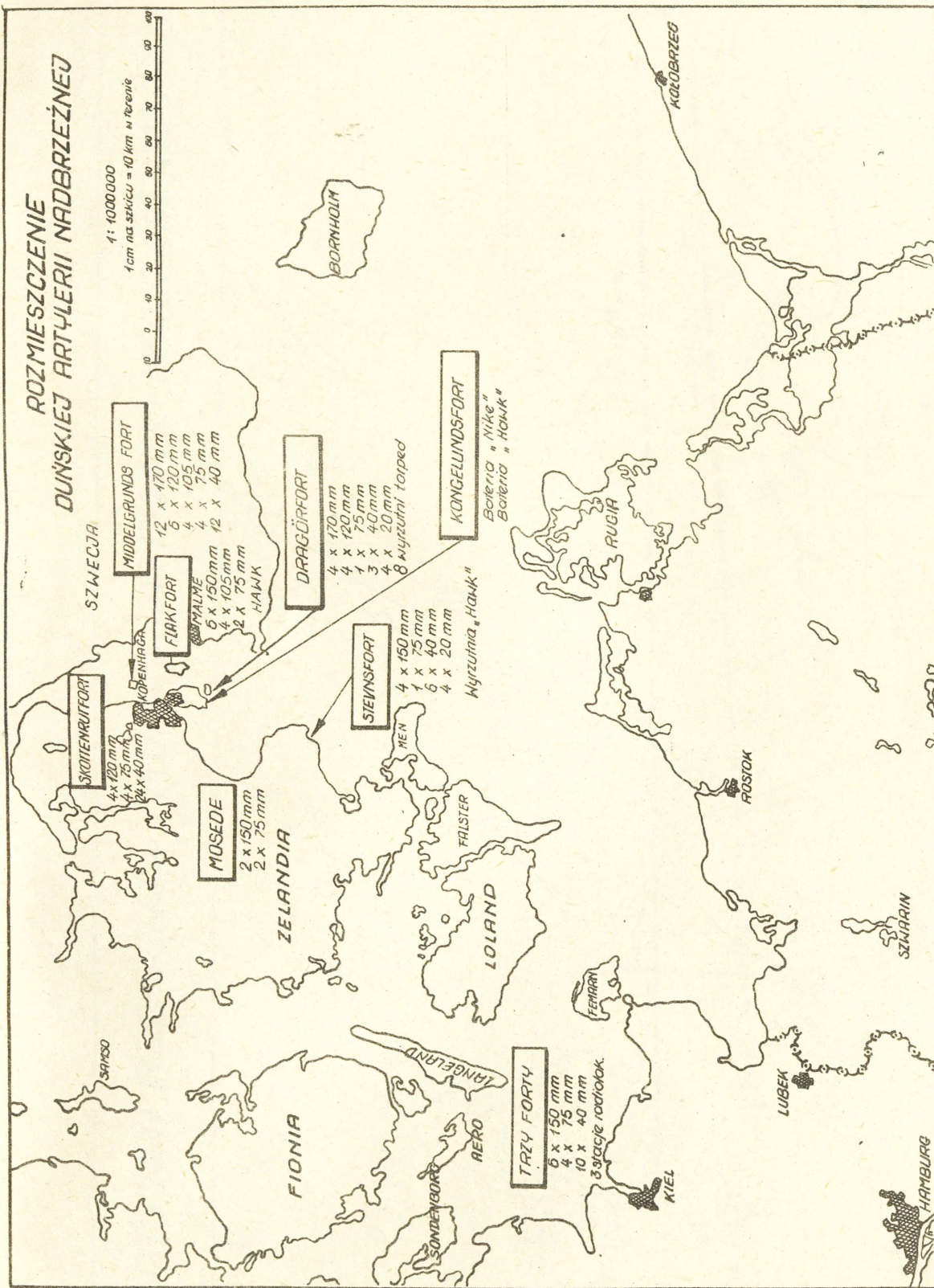
OKREG MORSKI SUND
Baza København

OKREG MORSKI BORNHOLM

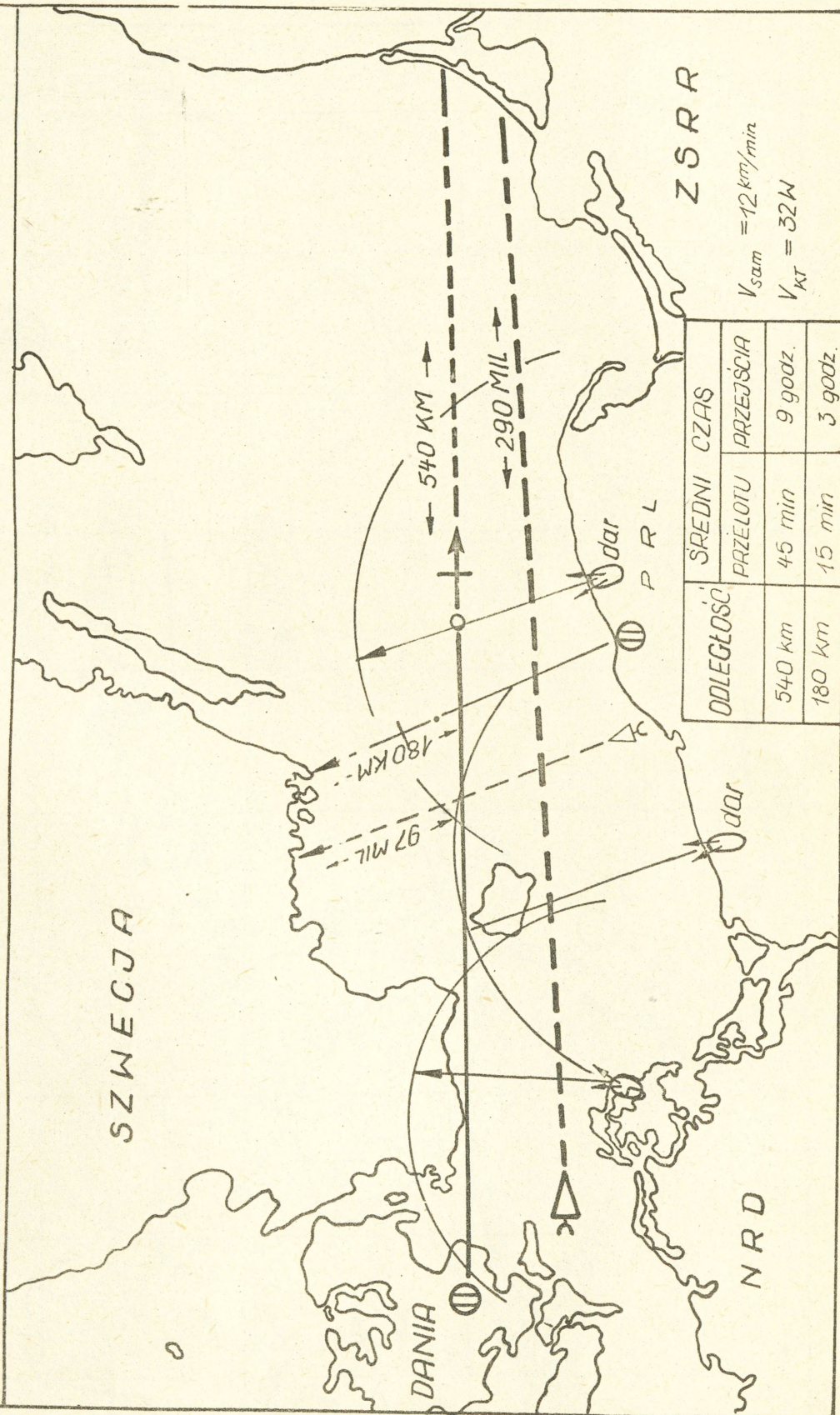
ROZMIESZCZENIE DUNSKIEJ ARTYLERII NADBRZEŻNEJ

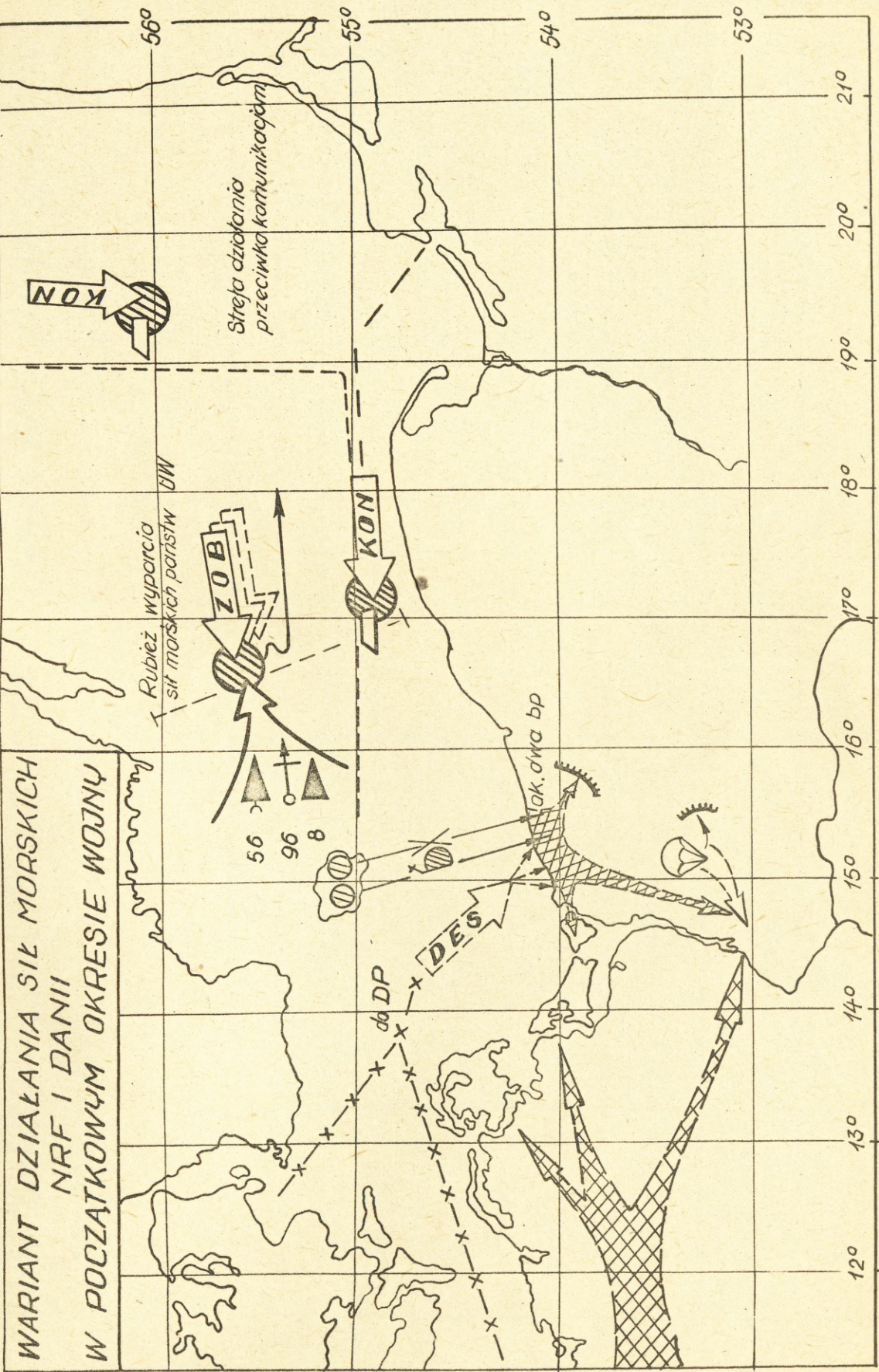
1: 1000000

1 cm na szkicu = 10 km w terenie

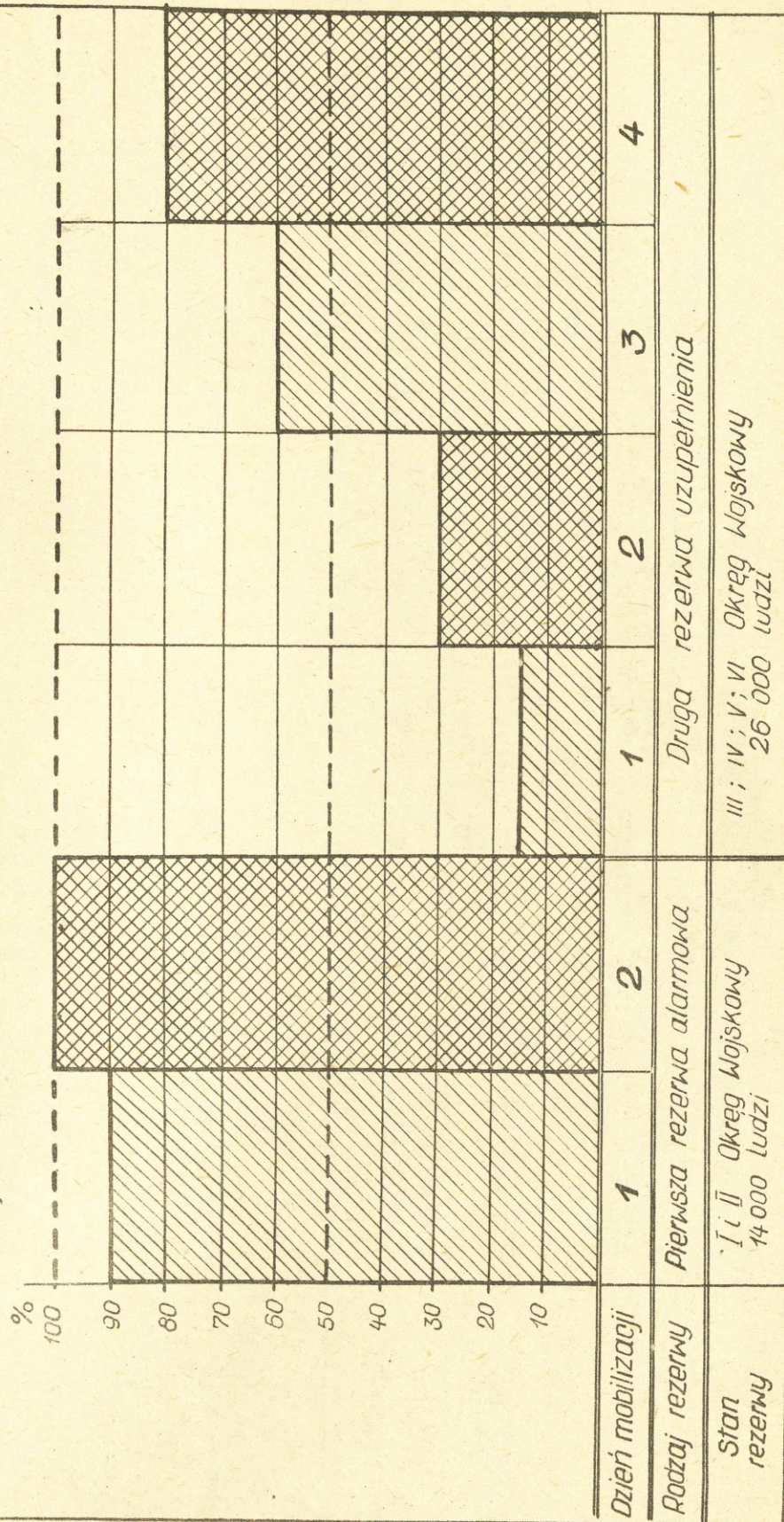


ROZMACH PRZESTRZENNY POLUDNIOWEGO AKWENU MORZA BAŁTYCKIEGO

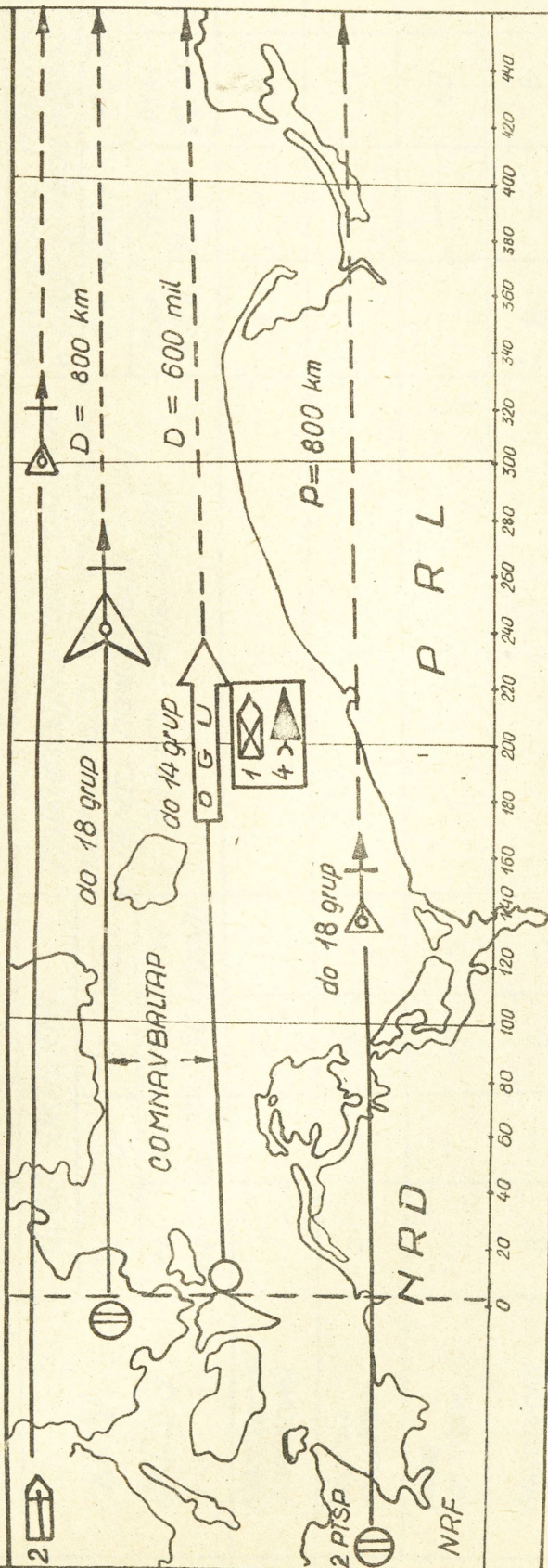




MOŻLIWOŚCI MOBILIZACYJNE STANU OSOBOWEGO BUNDESMARINE



POTENCJALNE MOŻLIWOŚCI OGNIOWE COMNAVBALITAP W TOKU JEDNEGO WYJŚCIA FLOTY

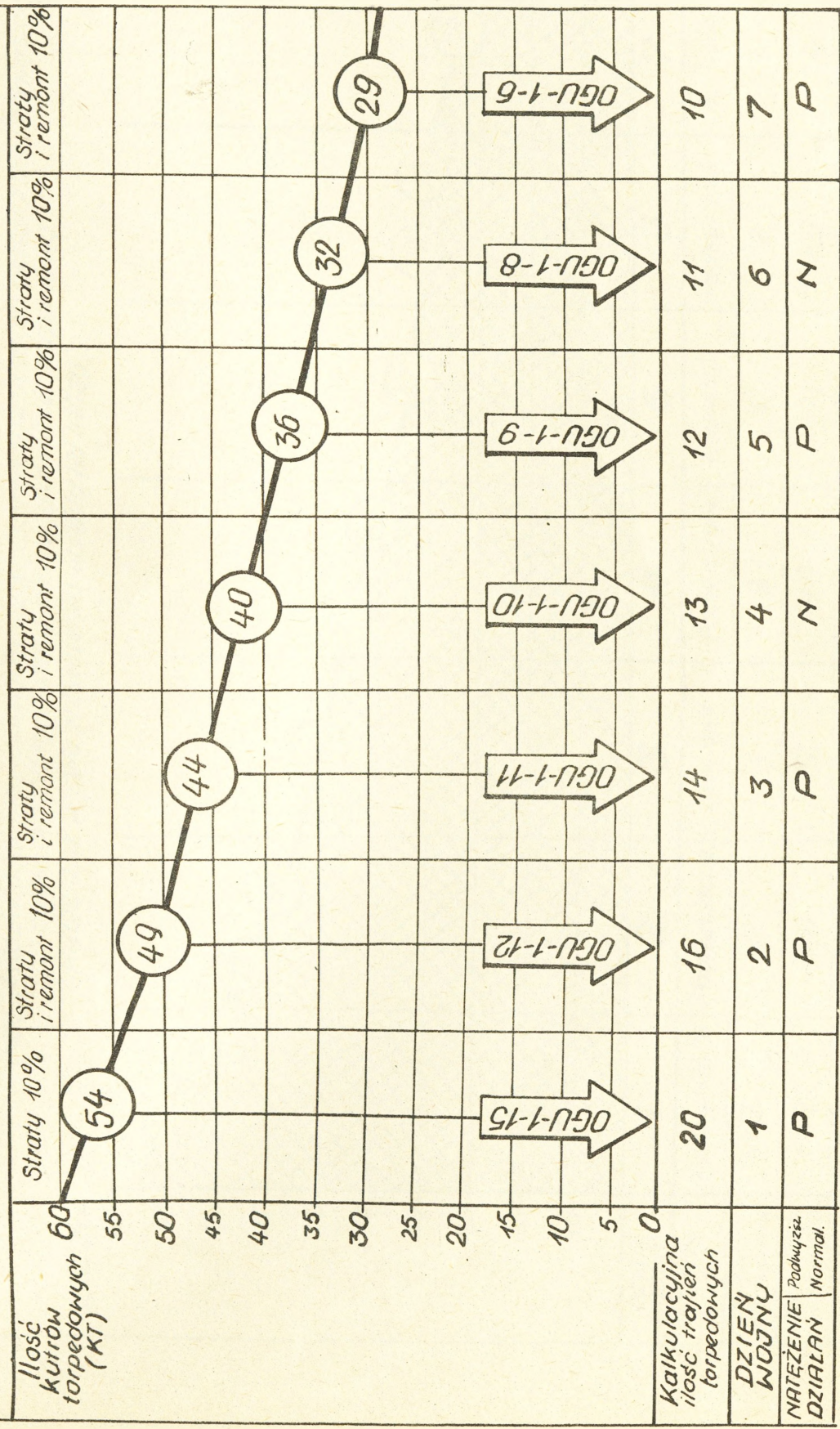


	RODZAJ (KATEGORIA Sił)	ILOŚĆ	PROMIEN DZIAŁANIA	OGÓLNA WIELKOŚĆ JEDYNOGAZOWEGO WYSILKU	
				WARIANT JĄDROWY	WARIANT KLASYCZNY
COMNAVBALITAP FLOTA NRF I DARNII	SIŁY NAWODNE	Ni - 8 DZ - 14 KT - 56	6 000 3 000 600 mil		4-0 torped 224 torpedy
	SIŁY PODWODNE	OP - 14	1 500 mil.		112 torped
	LOTNICTWO MORSKIE	F-104G - 96	800 km	24 bomby jądrowe	192 pociski rakietowe
WSPARCIE Zespoły lotniskowców 2 PTSP	LOTNISKOWCE UDERZ	272 samoloty	2 200 km	68 bomb jądrowych	300 pocisków rakietowych
	LOTNICTWO MYŚI-BOMB	144 samoloty	800 km	36 bomb jądrowych	288 pocisków rakietowych

AKTUALNE I PERSPEKTYWICZNE MOŻLIWOŚCI SIŁ MORSKICH NRF I DANII
ZNISZCZENIA CELÓW NAWODNYCH TYPU FREGATA - DOZOROWIEC
W TOKU JEDNEGO WYJŚCIA FLOTY

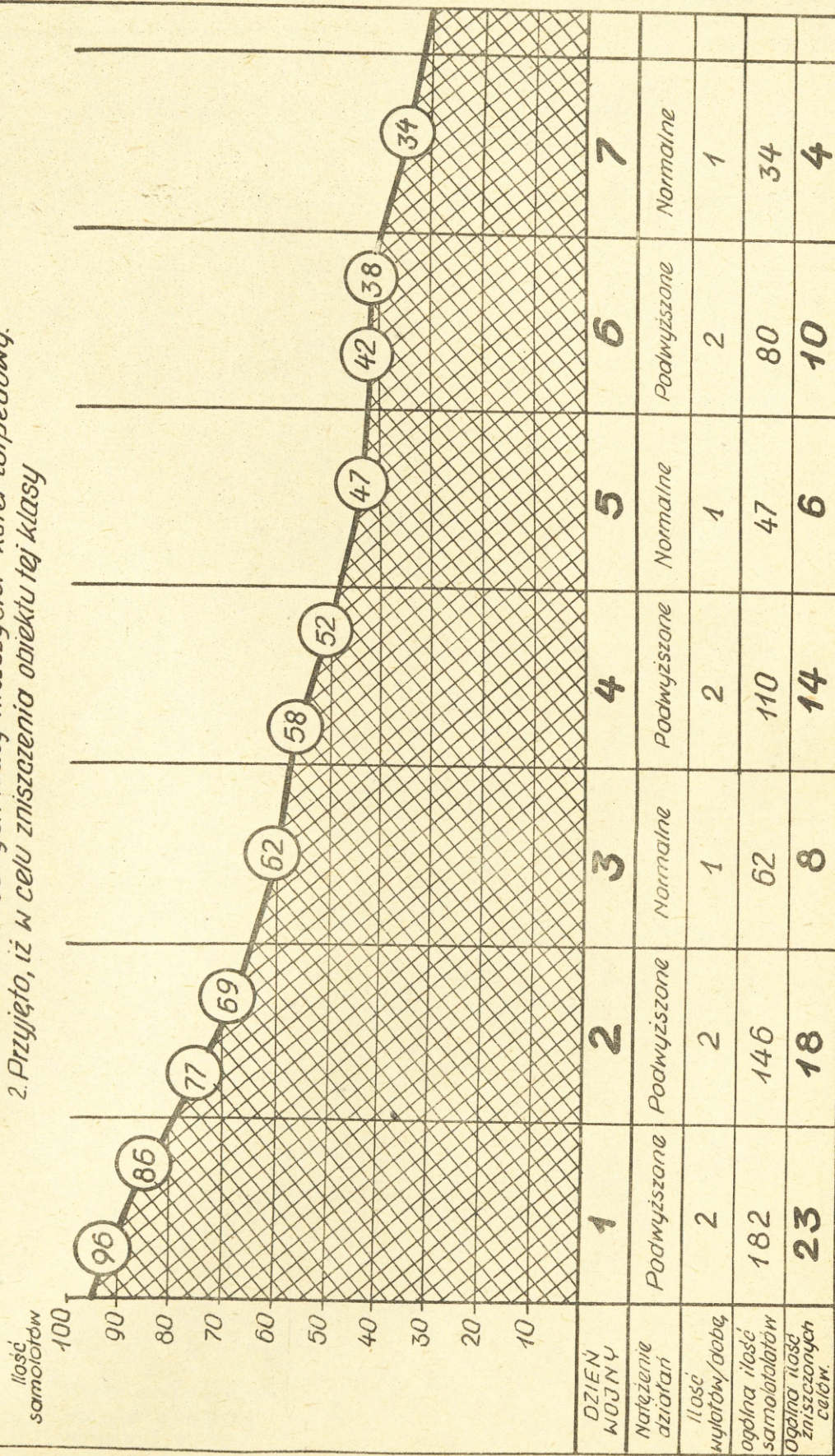
KLASA OKRETU	ILOŚĆ OKRETÓW				Kalkulacyjna ilość okrętów niezbędnych dla zniszczenia okrętu nawodnego klasy fregata - dozorowiec	Potencjalne możliwości w ciągu jednego wyjścia floty			
	Do 1975 r.		Po 1975 r.			Do 1975 r.		Po 1975 r.	
	MW NRF	MW DANII	MW NRF	MW DANII		MW NRF	MW DANII	MW NRF	MW DANII
Niszczyciel raketowy	1	—	6	—	1	—	6	—	
Fregata raketowa	—	—	10	2	—	—	10	2	
Kuter raketowy	—	—	40	6	—	—	40	6	
Niszczyciel	8	—	8	—	8	—	8	—	
Dozorowiec	4	10	4	8	2	5	2	4	
Kuter torpedowy	40	16	60	10	13	5	20	3	
Okręt podwodny	10	4	24	8	10	4	24	8	
					34	14	110	23	
					Razem:		48	133	

KALKULACYJNE MOŻLIWOŚCI BOJOWE KUTRÓW TORPEDOWYCH SIL MORSKICH NRF I DANII

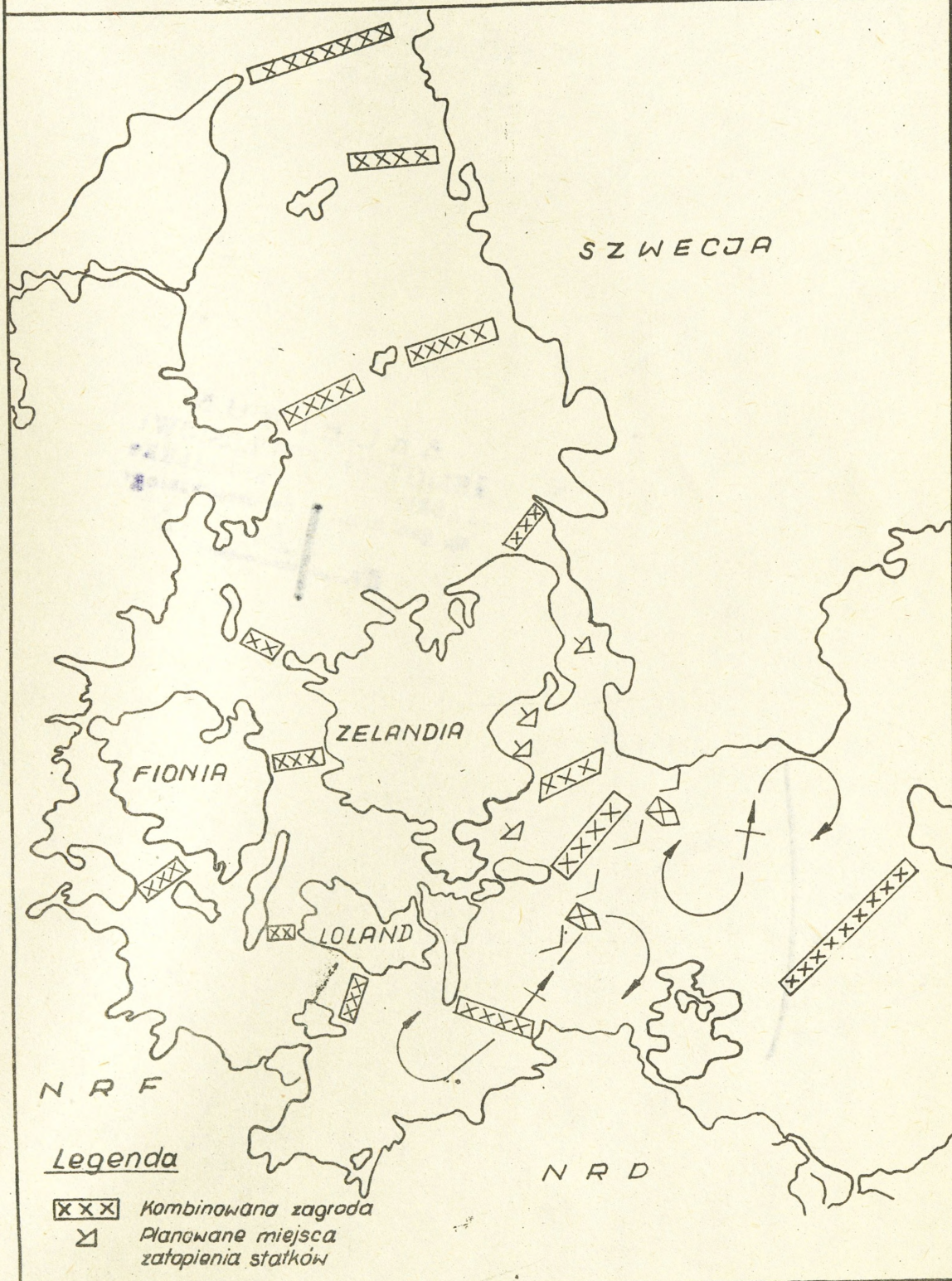


MOŻLIWOŚCI BOJOWE LOTNICTWA BAZOWEGO BUNDESMARINE

Uwaga: 1. Możliwości lotnictwa bazowego Bundesmarine są określone w odniesieniu do celów nawodnych klasy niszczyciel - kuter torpedowy.
2. Przyjęto, iż w celu zniszczenia obiektu tej klasy



KONCEPCJA NATO WYKORZYSTANIA BRONI MINOWEJ W CIEŚNINACH DUNSKICH



Legenda

- XXX Kombinowana zagroda
- △ Planowane miejsca zatopienia statków

Wyk. w 30 202.
Eoz nr 1-30 87
Wyk. kmdk KALINOWSKI
Poz. nr 02528/WW

ARCHIWUM
BIBLIOTEKI SZKOLENIEWSKI
KADENCJI SZYBOWA GENERALNEGO
KORPUSU GEN. BRONI SWIERSKOWSKI
Nr. ~~38515~~

