



015004

1124

52

AKADEMIA SZTABU GENERALNEGO
im. Generała Broni Karola Świerczewskiego

KATEDRA OBRONY TERYTORIUM KRAJU

DO UŻYTKU
SLUPOWEGO

TAJNE

Egz. Nr 00051

W. Majcher

ppłk mgr inż. Wiktor MAJCHER

**WŁAŚCIWOŚCI SYSTEMU KIEROWANIA I KONTROLI
RUCHU WOJSK NA OBSZARZE KRAJU**



038501

**ARCHIWUM
BIBLIOTEKI SZKOLENIOWEJ
KATEDRY SZTABU GENERALNEGO
im. gen. broni K. Świerczewskiego**

038501

WARSZAWA

STYCZEŃ

1970

012098
015405



015004

1124

52

AKADEMIA SZTABU GENERALNEGO
im. Generała Broni Karola Świerczewskiego

KATEDRA OBRONY TERYTORIUM KRAJU

DO CZYTANIA
SLUŻBOWEGO

TAJNE

Egz. Nr 00051

ppłk mgr inż. Wiktor MAJCHER

**WŁAŚCIWOŚCI SYSTEMU KIEROWANIA I KONTROLI
RUCHU WOJSK NA OBSZARZE KRAJU**



038501

**ARCHIWUM
BIBLIOTEKI SZKOLENIOWEJ
AKADEMII SZTABU GENERALNEGO
im. gen. broni K. Świerczewskiego**
p38501

WARSZAWA

STYCZEŃ

1970

012038
015905

AKADEMIA SZTABU GENERALNEGO
im. gen. broni Karola Świerczewskiego

KATEDRA OBRONY TERYTORIUM KRAJU

ZATWIERDZAM
SZEF KATEDRY OTK

DO UŻYTKU
SŁUŻBOWEGO

TAJNE

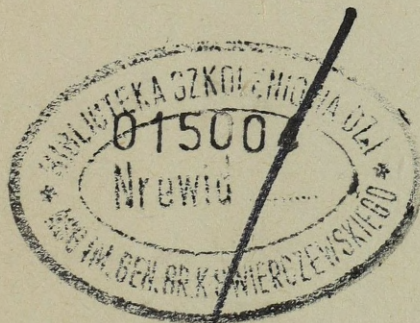
Egz. nr 00051

ptk prof. A. MADEJSKI

Archi. nr 12657

ppłk mgr inż. Wiktor MAJCHER

WŁAŚCIWOŚCI SYSTEMU KIEROWANIA I KONTROLI RUCHU WOJSK
NA OBSZARZE KRAJU



**ARCHIWUM
BIBLIOTEKI SZKOLENIOW
AKADEMII SZTABU GENERALNEGO
im. gen. broni K. Świerczewskiego**

038501

WARSZAWA

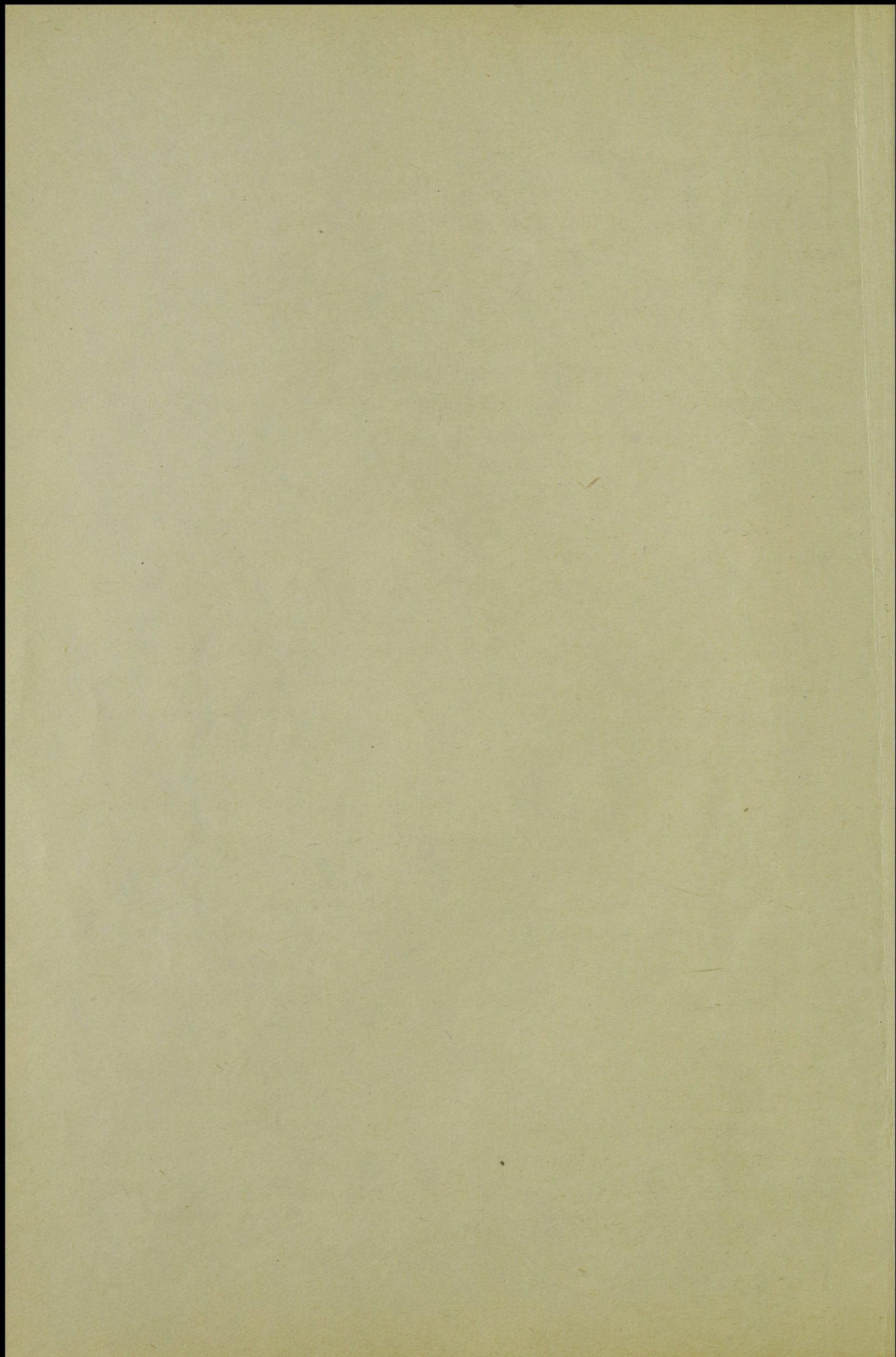
STYCZEŃ

1970 r.

MONTANA
DEPARTMENT OF REVENUE
STATE OF MONTANA
SALT AND SODA TAX

ZAGADNIENIA

- I. OGÓLNE ZAŁOŻENIA ORGANIZACYJNE KRAJOWEGO SYSTEMU KIEROWANIA I KONTROLI RUCHU WOJSK
- II. ZADANIA OKRĘGU WOJSKOWEGO W ORGANIZACJI PRZEGRUPOWANIA WOJSK
 1. Ogólne zasady planowania przegrupowania wojsk
 2. Planowanie zabezpieczenia przegrupowania wojsk
- III. STREFA KIEROWANIA I KONTROLI RUCHU WOJSK
 1. Wielkość SK i KRW. Zasadnicze elementy składowe
 2. Siły i środki SK i KRW
- IV. OGÓLNE ZASADY URUCHOMIENIA I DZIAŁANIA SYSTEMU KIKRW NA OBSZARZE OKRĘGU WOJSKOWEGO



Z całokształtu problematyki militarno-obronnej, przewidzianej do realizacji na poszczególnych szczeblach dowodzenia i kierowania w systemie OTK, jako jedno z głównych zadań należy wymienić zabezpieczenie przegrupowania jednostek wojsk operacyjnych /własnych i sojusznicznych/ i OTK w ramach planu operacyjnego rozwinięcia sił zbrojnych.

Problem ten nabiera szczególnego znaczenia jeżeli weźmiemy pod uwagę geograficzno-polityczne położenie oraz charakterystykę układu komunikacyjnego naszego kraju.

Podstawowe przedsięwzięcia przewidziane do realizacji w zakresie zabezpieczenia przegrupowania wojsk w sieci komunikacyjnej obszaru kraju sprowadzają się do trzech zasadniczych grup:

- kierowania, kontroli i regulacji ruchu wojsk;
- komunikacyjnego zabezpieczenia ruchu wojsk;
- materiałowo-technicznego i medycznego zabezpieczenia ruchu wojsk.

Są to podstawowe przedsięwzięcia, bezpośrednio związane z operacyjnym rozwinięciem sił zbrojnych, w odróżnieniu od osłony powietrznej oraz obrony i ochrony przegrupowujących się wojsk przed oddziaływaniem sił przeciwnika, które są realizowane z zasady w ramach ogólnego systemu obrony powietrznej kraju oraz obrony lądowej, organizowanej na szczeblu poszczególnych okręgów wojskowych, województw i powiatów.

Pod pojęciem zabezpieczenia przegrupowania wojsk na obszarze kraju rozumie się kompleks przedsięwzięć o charakterze organizacyjnym i technicznym realizowanych w czasie pokoju oraz przewidzianych do realizacji w okresie stanu zagrożenia bezpieczeństwa państwa i w czasie wojny zarówno w pionie sił zbrojnych jak i w układzie funkcjonalnym i terytorialnym.

Wszystkie zagadnienia dotyczące zabezpieczenia przegrupowania wojsk na obszarze kraju rozpatrywane są i przewidziane do realizacji w ramach tak zwanego krajowego systemu kierowania i kontroli ruchu wojsk.

Skrypt został opracowany w oparciu o materiały dotyczące zasad organizacji i funkcjonowania krajowego systemu KiKRW zamieszczone w Biuletynach Informacyjnych Sztabu Generalnego nr 4/78/ z 1966 r. i nr 4/94/ z 1969 r.

System jest wciąż w stadium badań, doświadczeń i rozwoju.

Duży wkład w tym zakresie wniosła XI Sesja Naukowa w ASG
na temat: Terytorialny System Kierowania i Kontroli Ruchu.

I. OGÓLNE ZAŁOŻENIA ORGANIZACYJNE KRAJOWEGO SYSTEMU KIEROWANIA I KONTROLI RUCHU WOJSK

Krajowy system kierowania i kontroli ruchu wojsk jest to zintegrowany układ organów, sił i środków, w ramach którego przewidziane jest kierowanie, kontrola i regulacja ruchu oraz komunikacyjne, materiałowo-techniczne i medyczne zabezpieczenie przegrupowania wojsk.

Krajowy system KiKRW jest układem s c e n t r a l i z o w a n y m. Wyraża się to w tym, że podstawowe kierunki w zakresie struktury organizacyjnej, obowiązków, kompetencji i zasad działania poszczególnych ogniw systemu oraz sposobu wykorzystania sił i środków przewidzianych do zabezpieczenia przegrupowania wojsk ustala centralny organ krajowego systemu KiKRW. Funkcje tego organu spełnia Sztab Generalny. Sztab Generalny spełnia jednocześnie w krajowym systemie KiKRW rolę centralnego organu planującego, kierującego i kontrolującego przegrupowanie wojsk operacyjnych i OTK centralnego podporządkowania.

Do podstawowych zadań organów dowodzenia oraz sił i środków działających w krajowym systemie KiKRW należy:

- realizacja w okresie pokoju niezbędnych przedsięwzięć organizacyjno-mobilizacyjnych oraz przygotowawczych do rozwinięcia i zabezpieczenia działania krajowego systemu KiKRW;
- rozwinięcie w planowanym terminie organów sił i środków przewidzianych do zabezpieczenia przegrupowania wojsk;
- kierowanie ruchem wojsk zgodnie z planem ich przegrupowania lub otrzymanymi w tym zakresie wytycznymi organów nadrzędnych ogniw dowodzenia:
 - kontrola ruchu wojsk oraz informowanie na bieżąco zainteresowanych ogniw dowodzenia o stanie bojowym oddziałów na trasach marszu;
 - dokonywanie zmian kierunku i dróg marszu przegrupowujących się wojsk zgodnie z zarządzeniem przełożonych lub zaistniałą sytuacją operacyjną i komunikacyjną;
 - informowanie wojsk o poszczególnych rodzajach zagrożenia w ich pasie przegrupowania;
 - udzielenie pomocy materiałowo-technicznej i medycznej przegrupującym się wojskom;

- zabezpieczenie pokonywania zniszczonych odcinków dróg lub przygotowanie objazdów i obejść porażonych rejonów;

- zabezpieczenie pokonywania przez te wojska szerokich przeszkód wodnych;

- ochrona szczególnie wrażliwych na oddziaływanie dywersyjne nieprzyjaciela obiektów komunikacyjnych;

- zapewnienie dowództwom przegrupowujących się oddziałów i związków wojsk operacyjnych łączności do dowodzenia i współdziałania do czasu uruchomienia własnych systemów.

Centralizacja kierowania ruchem wojsk oraz realizacja powyższych zadań możliwa jest dzięki zastosowaniu jednolitej struktury organizacyjnej systemu kierowania i kontroli ruchu wojsk na obszarze całego kraju.

Podstawowymi ogniwami tego systemu są dowództwa okręgów wojskowych oraz podległe im komendy stref kierowania i kontroli ruchu wojsk /SKiKRW/, organizowane na rubieżach szerokich przeszkód wodnych, stref kontroli ruchu wojsk /SKRW/, powoływanych wyłącznie do kontroli przegrupowania wojsk po drogach kołowych na określonych rubieżach oraz stref kontroli ruchu tranzytowego /SKRT/ wojsk sojusznicych na wschodniej granicy państwowej.

Organem operacyjnym Sztabu Generalnego w systemie kierowania i kontroli ruchu wojsk są centralne grupy kierowania ruchem wojsk /CGKRW/. Są one przeznaczone do koordynacji kierowania ruchem w określonych pasach działania wojsk, względnie na ustalonych obszarach lub rubieżach. Odpowiednio do sytuacji operacyjnej, oficerowie wchodzący w skład tych grup ustalają kolejność ruchu poszczególnych kolumn i rozstrzygają sporne problemy związane z przegrupowaniem wojsk,

Ogniwom tym, odpowiednio do stojących przed nimi zadań, podporządkowane są następujące siły i środki.

a/ do kontroli i regulacji ruchu:

- oficerskie posterunki kontroli ruchu, przeznaczone do identyfikacji i kontroli ruchu kolumn wojskowych w poszczególnych strefach;

- zespoły /grupy/ pilotów /P/, do prowadzenia kolumn wojsk sojusznicych przez obszar kraju;

- patrole powietrzne /PP/ na śmigłowcach, do kontroli całości kształtu sytuacji /ruchowej, komunikacyjnej, operacyjnej itp./ na patrolowanym terenie, szczególnie w rejonie szerokich przeszkód wodnych;

- pododdziały /bataliony/ regulacji ruchu /brr/, do regulacji ruchu wojsk w SKIKRW;

b/ do osłony technicznej dróg:

- pododdziały /bataliony/ drogowe /bd/, do naprawy bieżącej dróg samochodowych w rejonie przepraw;

- jednostki /pułki/ wojsk kolejowych /pwk/ do osłony technicznej odcinków kolejowych w SKIKRW;

c/ do budowy przepraw:

- jednostki pontonowe wojsk inżynieryjnych; brygady pontonowe /BPont/, pułki pontonowe /ppont/;

- jednostki mostowe służby komunikacji wojskowej: pułki mostów składanych /pms/;

- jednostki mostowe wojsk kolejowych - pułk mostowy wojsk kolejowych /pmwk/;

d/ pododdziały łączności do zabezpieczenia łączności dowodzenia i kierowania w SKIKRW;

e/ jednostki transportowe i robocze do zabezpieczenia pracy tymczasowych rejonów przeladunkowych /TRP/;

- bataliony samochodowo-transportowe /bst/;

- bataliony roboczo-transportowe /brt/;

- kompanie rurociągów polowych /krp/;

f/ pododdziały porządkowo-ochronne:

- pododdziały wojskowej służby wewnętrznej;

- pododdziały wartownicze;

g/ zakłady i urządzenia materiałowo-technicznego i medycznego zabezpieczenia przegrupowania wojsk:

- szpitale okręgowe, rejonowe i garnizonowe;

- składnice okręgowe i rejonowe;

- wojskowe zakłady naprawcze i rejonowe;

- inne pododdziały i urządzenia tyłowe.

W zabezpieczeniu przegrupowania wojsk na obszarze kraju udział biorą organa, siły i środki układu terytorialnego i funkcjonalnego, ściśle współpracujące z poszczególnymi ogniwami krajowego systemu KIKRW. Do tych sił i środków należy zaliczyć:

- wojewódzkie i powiatowe sztaby wojskowe, a przez nie poszczególne działy terytorialnych komitetów obrony, przede wszystkim ta-

kie działy jak: komunikacji, wewnętrzny, ochronny i zaopatrzenia ludności itd.;

- jednostki wojskowe układu terytorialnego /pot, bot/, do obrony i ochrony ważnych obiektów komunikacyjnych na trasach przegrupowania wojsk;

- organa MO oraz służba porządkowo-ochronna oddziałów samoobrony, których zadanie polega na regulacji ruchu oraz lokalnym pilotowaniu kolumn wojskowych w rejonie węzłów komunikacyjnych, miast, miasteczek i osiedli;

- siły rejonów eksploatacji dróg publicznych /REDP/, podległe w czasie wojny poprzez wojewódzki zarząd dróg publicznych /WZDP/ działowi komunikacji WKO, przeznaczone do bieżącego utrzymania dróg samochodowych;

- siły powiatowych zarządów dróg lokalnych, na bazie których przewidziana jest organizacja jednostek zmilitaryzowanych - brygad odbudowy dróg i mostów /BODM/ przeznaczonych do odbudowy odcinków dróg i małych mostów;

- zakłady służby zdrowia, jak szpitale, ośrodki zdrowia itd.;

- składy oraz zakłady do materiałowego zabezpieczenia wojsk, jak: rejonowe składy zaopatrzenia, stacje benzynowe CPN, piekarnie itp.;

- zakłady remontowo-naprawcze: warsztaty naprawcze, państwowe ośrodki maszynowe, stacje obsługi technicznej itp., na bazie których mogą być organizowane punkty pomocy technicznej /PPT/, punkty zbiórki pojazdów uszkodzonych /PZPU/, warsztaty naprawcze /WN/ oraz magazyny techniczne z częściami zamiennymi /MT/.

Szczególnie ważne zadania spełniają pośrednio w zabezpieczeniu przegrupowania wojsk siły i środki przewidziane do działania w czasie wojny, rozwijane w układzie funkcjonalnym.

Do sił przewidzianych do formowania przez Dział Komunikacji KOK należą:

a/ do zabezpieczenia dróg samochodowych i mostów drogowych:

- oddziały budowy i odbudowy dróg /OBD/;

- oddziały budowy i odbudowy mostów /OBM/.

b/ do zabezpieczenia dróg i obiektów kolejowych:

- pociągi odbudowy mostów kolejowych /POM/;

- pociągi odbudowy nawierzchni kolejowej /PON/;
- pociągi odbudowy urządzeń zabezpieczenia ruchu i łączności /POL/;

c/ do zabezpieczenia dróg wodnych śródlądowych:

- oddziały awaryjno-remontowe żeglugi śródlądowej /OARŻ/.

Bazą mobilizacyjną do organizacji i rozwinięcia powyższych sił są przedsiębiorstwa drogowo-mostowe, przedsiębiorstwa robót kolejowych /PRK/ oraz przedsiębiorstwa podległe Centralnemu Urzędowi Gospodarki Wodnej /CUGW/ i okręgowym zarządom wodnym /OZW/.

Użycie wyszczególnionych sił układu funkcjonalnego może mieć charakter zdecentralizowany. Polega to na tym, że poszczególne jednostki zmilitaryzowane mogą być podporządkowane po zmobilizowaniu niższemu szczeblom kierowania i zarządzania w systemie OTK.

Oddziały budowy i odbudowy dróg i mostów mogą być podporządkowane poprzez WZDP działom komunikacji poszczególnych WKO; pociągi odbudowy mostów, nawierzchni i urządzeń zabezpieczenia ruchu i łączności - poszczególnym dyrekcjom okręgowym kolei państwowych /DOKP/; oddziały awaryjno-remontowe żeglugi śródlądowej - okręgowym zarządom wodnym.

Organa siły i środki układu terytorialnego i funkcjonalnego mogą być wykorzystane do wykonywania następujących zadań:

- zbierania informacji o ruchu wojsk na obszarach i rubieżach nie objętych działaniem krajowego systemu KiKRW;
- rozwinięcia sieci posterunków regulacji ruchu na obszarach nie objętych działaniem krajowego systemu oraz uzupełniania posterunków regulacji ruchu rozwijanych siłami pododdziałów regulacji ruchu w SKiKRW;
- utrzymania i odbudowy dróg i mostów na odcinkach nie obsługiwanych przez jednostki wojskowe;
- udzielania przegrupowującym się wojskom pomocy materiałowo-technicznej i medycznej;
- udzielania pomocy w akcji ratowniczej w rejonach porażonych bronią jądrową;
- udzielania pomocy w pracach przeładunkowych;
- utrzymania w stanie zdatnym do użytku miejscowych źródeł wody;



- ochrony obiektów komunikacyjnych przed dywersją i sabotażem;
- zapewnienie łączności dowodzenia, współdziałania i kierowania ruchem wojsk.

Duża ilość sił i środków działających w ramach krajowego systemu KIKRW lub współdziałających z poszczególnymi ogniwami tego systemu określa wyjątkowo ważną rolę i znaczenie dowództwa okręgu wojskowego w przygotowaniu do działania poszczególnych elementów i ogniw kierowania i zabezpieczenia przegrupowania wojsk operacyjnych.

Na tym szczeblu istnieją bowiem warunki koordynacji przedsięwzięć dokonywanych we wszystkich układach obrony terytorium kraju.

II. ZADANIA OKRĘGU WOJSKOWEGO W ORGANIZACJI PRZEGRUPOWANIA WOJSK

Jak już podkreślono, podstawowym ogniwem krajowego systemu KIKRW są dowództwa okręgów wojskowych. Jako terytorialny operacyjny organ kierowania obroną kraju, ponoszą one odpowiedzialność za następujące przedsięwzięcia:

- planowanie przedsięwzięć związanych z rozwinięciem podległych ogniw systemu kierowania i kontroli ruchu wojsk;
- organizacyjno-mobilizacyjne przygotowanie organów dowodzenia oraz sił i środków wyznaczonych do działania w tym systemie;
- szkolenie oraz utrzymanie odpowiedniej gotowości bojowej oddziałów wydzielonych do rozwinięcia systemu kierowania i kontroli ruchu wojsk;
- przygotowanie systemu łączności oraz środków zabezpieczenia inżynieryjnego, medycznego, materiałowego i technicznego;
- opracowanie zadań dla poszczególnych WKO /WSzW/ w zakresie udziału sił i środków układu terytorialnego w zabezpieczeniu przegrupowania wojsk;
- organizację współdziałania wszystkich sił i środków działających na obszarze okręgu, szczególnie pomiędzy poszczególnymi ogniwami i siłami krajowego systemu, a organami i siłami układu terytorialnego i funkcjonalnego uczestniczącymi w zabezpieczeniu przegrupowania wojsk;
- szczegółowe opracowanie dokumentacji technicznej i sztabowej

dla organów i sił przewidzianych do działania w ramach krajowego systemu KiKRW na obszarze okręgu;

- terminowe rozwinięcie oraz kierowanie, zgodnie z uprawnieniami pracą poszczególnych ogniw krajowego systemu KiKRW.

Podstawę do planowania zabezpieczenia ruchu wojsk na obszarze okręgu wojskowego stanowi plan przegrupowania wojsk.

1. Ogólne zasady planowania przegrupowania wojsk

Jeśli chodzi o planowanie przegrupowania wojsk w ramach operacyjnego rozwinięcia sił zbrojnych, to okres pokoju sprzyja maksymalnej centralizacji wykonywania związanych z tym przedsięwzięciem czynności. Dlatego też plany przegrupowania wojsk opracowuje się w Sztabie Generalnym z udziałem zespołu sztabu danego okręgu wojskowego. Kierownikiem takiego zespołu jest z zasady dowódca okręgu czasu wojennego.

Szczególnie ważną rolę spełnia sztab okręgu lub jego przedstawiciele w Sztabie Generalnym w odniesieniu do zagadnień związanych z planowaniem przegrupowania związków taktycznych oraz samodzielnych oddziałów i pododdziałów armii wydzielonej ze składu danego okręgu wojskowego.

Za podstawę do opracowania planu przegrupowania wojsk armii wydzielonej ze składu danego okręgu wojskowego służą:

- wytyczne Sztabu Generalnego dotyczące roli i miejsca danej armii w ugrupowaniu bojowym frontu, w skład którego ma ona wejść;

- wytyczne Sztabu Generalnego określające rejon koncentracji /rejon pośrednie, wyjściowe do działań/ danej armii oraz terminy ich osiągnięcia od momentu otrzymania zarządzenia o rozpoczęciu przegrupowania;

- rejon dyslokacji poszczególnych związków taktycznych samodzielnych oddziałów i pododdziałów oraz odległość od rejonów dyslokacji do rejonów koncentracji;

- aktualny stan gotowości bojowej poszczególnych jednostek wydzielonej armii oraz przewidziane w planach mobilizacyjnych terminy osiągnięcia pełnej gotowości bojowej;

- układ sieci komunikacyjnej /drogowej i kolejowej/: ilość /gęstość/ dróg, ich stan techniczny, ilość stałych mostów na szerokich przeszkodach wodnych oraz ich nośność, stopień pokrywania się zasadniczych tras i ich ilość z kierunkiem przegrupowania wojsk armii, możliwości wykorzystania transportu kolejowego do przewozu poszczególnych jednostek itp.;

- stopień i charakter zagrożenia, przewidywany rozwój sytuacji operacyjnej i komunikacyjnej, na obszarze okręgu;

- wytyczne sztabu nadrzędnego dotyczące czasu zajęcia poszczególnych odcinków dróg dla przegrupowania jednostek centralnego podporządkowania /frontu, wojsk sojusznicznych, jednostek OTK centralnego podporządkowania itp./;

- potrzeby komunikacyjne dla zabezpieczenia rozwinięcia sił OTK /bezpośrednio i operacyjnie podporządkowanych/ w granicach danego okręgu wojskowego;

- potrzeby komunikacyjne dla zabezpieczenia zadań gospodarczo-obronnych, polityczno-obronnych i militarno-obronnych przewidzianych do realizacji na poszczególnych etapach zagrożenia, zgodnie z wytycznymi, dyrektywami i zarządzeniami KOK.

Po dokonaniu analizy wyżej wymienionych danych można przystąpić do opracowania planu przegrupowania.

Plan przegrupowania jest podstawowym dokumentem planu operacyjnego rozwinięcia sił zbrojnych.

Opracowanie planu przegrupowania wojsk armii wydzielonej ze składu danego okręgu wojskowego można podzielić na dwa zasadnicze etapy:

I etap obejmuje czynności związane z wypracowaniem ogólnej koncepcji planu przegrupowania /ogólna część planu przegrupowania/. Ogólną część planu przegrupowania opracowuje się na mapie w skali 1 : 200 000 lub 1 : 500 000 /w zależności od odległości przegrupowania/.

Do podstawowych elementów ogólnego planu przegrupowania, które powinny być uwidocznione na mapie zalicza się:

- rejony dyslokacji /rejony alarmowe/ poszczególnych jednostek i związków taktycznych, w tym również rejony zajmowane przez poszczególne jednostki w ramach przewidywanego polepszenia dyslokacji;

- rejony, które poszczególne jednostki wchodzące w skład armii mają osiągnąć po wykonaniu przegrupowania /rejony pośrednie lub wyjściowe do działań/;

- jednostki przewidziane do przegrupowania transportem kolejowym oraz linie transportowe, po których ma być wykonany przewóz;

- zasadnicze trasy marszu z podziałem na nie poszczególnych związków, samodzielnych oddziałów i pododdziałów;

- termin osiągnięcia gotowości bojowej w nowym rejonie;
- miejsca /rejon/ odpoczynków dla poszczególnych jednostek;
- inne elementy planu ogólnego, w zależności od konkretnej sytuacji.

II etap polega na szczegółowym rozpracowaniu poszczególnych elementów planu ogólnego /ramowego/, przede wszystkim na ustaleniu:

- składu poszczególnych kolumn marszowych oraz podstawowych parametrów związanych z ich ruchem, jak: długość kolumny $/L_{kol}/$, średnia szybkość marszowa $/V_{marsz}/$, rejonu długiego odpoczynku i jego czas trwania itp.;

- punktu wejścia danej kolumny na zasadniczą trasę marszu, dróg dojazdowych, łączących wybrany punkt z rejonem dyslokacji /alarmowym/;

- czasu przejścia czołem i ogonem danej kolumny poszczególnych punktów charakterystycznych na trasie marszu, do punktu zejścia kolumny z danej trasy włącznie;

- rejonu długiego odpoczynku dla danej kolumny /w zależności od potrzeb/ oraz czasu jego trwania;

- ugrupowania marszowego kolumny w przypadku łączenia w jedną samodzielną kolumnę kilku oddziałów i samodzielnych pododdziałów /kolumny związków taktycznych/.

W odniesieniu do jednostek planowanych do przewozu transportem kolejowym ustala się:

- rejon/ stacje/ załadowania;
- rejon/ stacje/ wyładowania;
- trasę przewozu;
- tempo przewozu;
- czas rozpoczęcia i zakończenia przewozu.

Plan przegrupowania wojsk może być opracowany w formie opisowej /tabelarycznej/ lub w formie graficznej, w postaci wykresów ruchu. Przy masowym przegrupowaniu wojsk, plan ruchu kolumn wojskowych na zasadniczych drogach marszu celowo jest opracować w formie graficznej, która posiada szereg zalet w stosunku do formy opisowej.

Z opracowanego planu przegrupowania wojsk oraz opracowanego w oparciu o plan przegrupowania planu zabezpieczenia przegrupowania wojsk, opracowuje się wyciągi dla poszczególnych sztabów je-

dnostek, związków taktycznych i sztabu armii wydzielanej z danego okręgu wojskowego.

Wyciąg z planu przegrupowania jest równoznaczny z rozkazem na marsz dla danej jednostki.

Powyższy dokument powinien zawierać następujące podstawowe dane:

- czas rozpoczęcia marszu kolumny z rejonu alarmowego /np. G + 2, co jest równoznaczne z rozpoczęciem marszu po 2 godzinach od czasu, który został podany jako początek przegrupowania dla danego związku taktycznego lub całej armii/;

- terminy przejścia czołem i ogonem kolumny poszczególnych charakterystycznych punktów na trasie marszu;

- rejon i czas trwania długiego odpoczynku;

- poszczególne elementy krajowego systemu KIKRW /PKR, PRR/ oraz rozmieszczenie poszczególnych elementów zabezpieczenia materiałowo-technicznego i medycznego na trasie marszu kolumny.

W uzasadnionych przypadkach do rozkazu na marsz mogą być dołączone asygnaty, umożliwiające uzupełnienie danej jednostce zapasów bieżących w czasie marszu /np. mps ze stacji CPN lub innych składów/.

Niezależnie od udziału w opracowaniu planu przegrupowania wojsk armii wydzielonej z danego okręgu wojskowego sztab okręgu uczestniczy w opracowaniu lub samodzielnie opracowuje plan przegrupowania wojsk OTK lub jednostek wojsk operacyjnych pozostających na obszarze okręgu.

Dotyczy to przede wszystkim:

- oddziałów WOP i nadbrzeżnych jednostek marynarki wojennej;
- jednostek wojsk OPK;
- oddziałów wojsk obrony wewnętrznej;
- oddziałów wysuniętej bazy obszaru kraju /WBOK/;
- oddziałów i składnic tyłów obszaru kraju;
- jednostek zmilitaryzowanych układu funkcjonalnego;
- innych kolumn uprzywilejowanych.

Sztab okręgu odpowiada za korygowanie ruchu tych jednostek na administrowanym obszarze. Główne zadanie, zarówno w czasie planowania jak i w okresie przegrupowania polega na niedopuszczeniu do kolizji ruchu na trasach przemarszu wojsk operacyjnych.

Ogólne zasady planowania przegrupowania wyżej wymienionych sił są analogiczne jak dla wojsk operacyjnych.

2. Planowanie zabezpieczenia przegrupowania wojsk

Jednym z głównych zadań okręgu wojskowego w czasie pokoju jest planowanie zabezpieczenia przegrupowania wojsk na administrowanym obszarze.

Podstawę do opracowania planu stanowią:

- plan przegrupowania wojsk operacyjnych własnych i sojusznicych oraz wojsk i sił OTK na obszarze okręgu;
- ocena zagrożenia obszaru okręgu wojskowego;
- założenia dotyczące organów, sił i środków przewidzianych do działania na obszarze okręgu w ramach krajowego systemu KiKRW;
- plany dotyczące mobilizacyjnego rozwinięcia i zasad wykorzystania sił i środków układu funkcjonalnego do osłony technicznej dróg i obiektów komunikacyjnych na obszarze okręgu;
- analiza i ocena aktualnych możliwości i udziału układu terytorialnego w zabezpieczeniu przegrupowania wojsk;
- analiza i ocena aktualnego stanu systemu komunikacyjnego na obszarze okręgu oraz jego odporności na oddziaływanie powietrznych i naziemnych sił przeciwnika.

Do głównych przedsięwzięć stanowiących integralną część zadań planistycznych zalicza się:

- ustalenie struktury organizacyjnej stref kierowania i kontroli ruchu wojsk, stref kontroli ruchu wojsk oraz stref kontroli ruchu tranzytowego;
- planowanie mobilizacyjnego rozwinięcia organów i sił przewidzianych do kierowania, kontroli i regulacji ruchu wojsk w ramach krajowego systemu KiKRW;
- planowanie mobilizacyjnego rozwinięcia sił przewidzianych do zabezpieczenia przepraw przez przeszkody wodne, organizacji łączności dowodzenia i kierowania i innych;
- planowanie wykorzystania jednostek, zakładów innych przedsiębiorstw wojskowych oraz środków materiałowo-technicznych podległych organom wojskowym na obszarze okręgu do materiałowo-technicznego i medycznego zabezpieczenia przegrupowania wojsk;
- koordynacja, poprzez terytorialne sztaby wojskowe, użycia sił i środków układu terytorialnego, w zakresie zabezpieczenia dróg, re-

gulacji ruchu, ochrony obiektów komunikacyjnych udzielenia przegrupowującym się wojskom pomocy materiałowo-technicznej i medycznej;

- ustalenie zasad współdziałania poszczególnych ogniw krajowego systemu KIKRW z siłami układu funkcjonalnego, szczególnie Działu Komunikacji KOK, planowanymi do użycia na obszarze okręgu;

- planowanie i organizowanie taktycznych ćwiczeń mobilizacyjnych dla poszczególnych ogniw kierowania i kontroli oraz sił zabezpieczających przegrupowanie wojsk.

Plan zabezpieczenia przegrupowania wojsk na obszarze okręgu opracowuje się na mapie w skali 1 : 200 000.

Podstawowym elementem planu zabezpieczenia przegrupowania jest układ dróg komunikacyjnych /samochodowych i kolejowych/, po których planowany jest marsz i przewóz wojsk. Zasadnicze drogi przegrupowania powinny być oznaczone i ponumerowane np. zasadnicza droga samochodowa - T-V, zasadnicza linia kolejowa - LT-III. W celu ułatwienia organom kierowania i kontroli ruchu wykonywania swoich obowiązków, celowo jest nanieść na zasadniczych drogach samochodowych kilometrą, rozpoczynając od granicy wschodniej okręgu.

Do układu dróg wykorzystywanych na obszarze okręgu, które należy odpowiednio zaznaczyć na mapie, wchodzi drogi rokadowe, odcinki pomocnicze /łącznikowe/, główne objazdy miast, rejonów zagrożonych, odcinki dróg prowadzących do miejsc planowanej budowy przepraw na szerokich przeszkodach wodnych itp.

Na planie zabezpieczenia przegrupowania wojsk powinna być pokazana struktura organizacyjna krajowego systemu KIKRW, a w szczególności:

- stanowisko kierowania okręgowego ośrodka kierowania i zabezpieczenia ruchu wojsk;

- granice stref kierowania i kontroli ruchu wojsk;

- stanowiska kierowania komend SKIKRW, SKRW i SKRT;

- stanowiska kierowania organów liniowych KW /SPW/

- punkty rozmieszczenia oficerskich posterunków kontroli ruchu w SKIKRW, SKRT i SKRW;

- miejsca planowanej budowy przepraw siłami jednostek inżynierskich i komunikacji wojskowej z oznaczeniem rodzaju przeprawy oraz jednostki budujące;

- stacje wyladowania i załadowania transportów operacyjnych w TRP;
- stanowisko kierowania wojskowej komendy TRP;
- rejony wyjściowe do działań sił przewidzianych do zabezpieczenia przegrupowania wojsk w SKiKRW;
- granice odcinków przeprawowych oraz stanowiska dowodzenia komendantów tych odcinków;
- stanowiska dowodzenia komendantów dróg oraz posterunki regulacji ruchu rozwijane w strefie;
- rejony wyjściowe do działań jednostek zmilitaryzowanych Działu Komunikacji KOK oraz plan i użycie;
- rejony /punkty/ rozmieszczenia poszczególnych elementów zabezpieczenia materiałowo-technicznego i medycznego oraz ich możliwości;
- siły i środki zabezpieczenia ruchu wojsk bezpośrednio podległe lub podporządkowane układowi terytorialnemu oraz plan ich wykorzystania /na podstawie planów poszczególnych WKO/;
- rejony zatrzymania kolumn wojskowych na podejściu do szerokich przeszkód wodnych.

Jednym z dokumentów planu zabezpieczenia przegrupowania wojsk jest zintegrowany plan łączności kierowania ruchem wojsk ustalający poszczególne relacje oraz zasady wykorzystania systemu łączności MON, MK, MŁ innych resortów oraz potrzeby w zakresie organizacji łączności siłami specjalnych pododdziałów łączności.

III. STREFA KIEROWANIA I KONTROLI RUCHU WOJSK

Głównym ogniwem wykonawczym krajowego systemu KiKRW są strefy kierowania i kontroli ruchu wojsk /SKiKRW/ rozwijane na rubieżach szerokich przeszkód wodnych. Podstawowym zadaniem tych ogniw jest zapewnienie optymalnych warunków przejścia przegrupujących się wojsk przez przeszkody wodne przy aktywnym oddziaływaniu sił przeciwnika na obszar kraju, przede wszystkim przy zniszczeniu lub uszkodzeniu stałych mostów.

Organem kierowania i kontroli ruchu wojsk w strefie jest komenda strefy kierowania i kontroli ruchu wojsk /KSK i KRW/.

W skład komendy strefy oprócz komendanta może wchodzić: trzech - czterech oficerów ogólnowojskowych oraz oficerowie wojsk łączności,

inżynierskich, chemicznych, służby komunikacji wojskowej, kwatermistrza, służby czołgowo-samochodowej, służby zdrowia i inni.

Ważnym elementem komendy SKIKRW jest aparat dyspozytorski, jako organ wykonawczy komendanta strefy.

Komendant strefy posiada duże uprawnienia, szczególnie w skomplikowanej sytuacji operacyjnej i komunikacyjnej oraz w warunkach braku łączności z organem nadrzędnym. Decyduje on wówczas o zatrzymaniu i manewrze kolumn wojskowych oraz o kolejności ich przeprawy, wyładowania i załadowania na stacjach kolejowych itp. W normalnych warunkach odpowiada on za planowy marsz /przewóz/ wojsk w strefie i posiada prawo wydawania dowódcom maszerujących wojsk niezbędnych zarządzeń w zakresie usuwania przeszkód i zakłóceń w ruchu. Ponadto jest on odpowiedzialny za realizację rozkazów i zarządzeń organów nadrzędnych w zakresie problematyki związanej z przegrupowaniem wojsk przez obszar strefy, informowanie sztabów przegrupowujących się wojsk o sytuacji na trasach marszu /przewozu/ oraz umożliwienie przekazywania zarządzeń i rozkazów dowódców i sztabów związków operacyjnych podległym jednostkom, przegrupowującym się przez obszar strefy.

W okresie przegrupowania przez obszar kraju wojsk sojusznicy, przy komendach SKIKRW mogą działać przedstawicielstwa tych wojsk.

Oficerowie ogólnowojskowi wspólnie z aparatem dyspozytorskim, lub pełniąc jednocześnie funkcje dyspozytorów prowadzą na bieżąco mapę sytuacyjną strefy, wykres faktycznego ruchu wojsk, kierują działalnością komendantów dróg, odcinków przeprawowych, komendanta TRP, opracowują i składają okresowe sprawozdania i meldunki do organu nadrzędnego, przekazują zarządzenia jednostkom podległym komendzie strefy i wojskom maszerującym, współdziałają z organami układu terytorialnego i funkcjonalnego w zagadnieniach związanych z udziałem sił i środków tych układów, w zabezpieczeniu przegrupowania wojsk oraz opracowują plan ruchu wojsk przez obszar strefy.

Podstawowym dokumentem SKIKRW jest mapa oraz opracowywany na poszczególne okresy czasu plan pracy.

Na mapie powinny być naniesione:

- granice strefy;

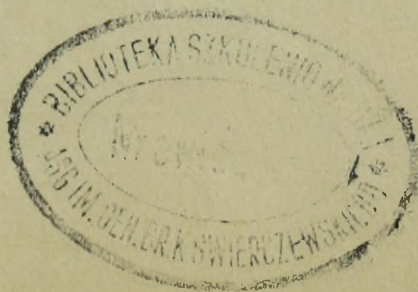
- zasadnicze, rozkładowe, łącznikowe i objazdowe drogi samochodowe i linie kolejowe;
- odcinki przeprawowe;
- poszczególne elementy TRP;
- rejony /miejsca/ planowanej budowy przepraw na przeszkodzie wodnej, z podaniem rodzaju przeprawy oraz jednostki budującej;
- miejsca przepraw dla czołgów po dnie rzeki oraz ich charakterystyka;
- stanowisko dowodzenia komendy strefy, komendantów dróg, odcinków przeprawowych, komendanta TRP;
- stanowiska oficerskich posterunków kontroli ruchu oraz posterunków regulacji ruchu;
- rejony wyjściowe sił /jednostek wojskowych, zmilitaryzowanych, układu terytorialnego/ działających w strefie oraz ich zadania;
- punkty pomocy technicznej /PPT/ oraz punkty zbiórki wozów uszkodzonych /PZWU/;
- punkty pomocy medycznej oraz inne elementy w zależności od potrzeb.

Mapę z gotową sytuacją otrzymuje komenda strefy w okresie mobilizacyjnego rozwinięcia ze sztabu okręgu wojskowego. Zmiany na mapie wprowadzają oficerowie komendy w zależności od wytworzonej w czasie przegrupowania wojsk sytuacji operacyjnej i komunikacyjnej.

Drugim dokumentem opracowywanym przez komendę strefy jest plan ruchu wojsk w strefie. Plan ten wykonuje się na okres 12-24 godzin, w zależności od sytuacji w oparciu o następujące dane wyjściowe:

- plan /wyciąg/ z planu przegrupowania wojsk przez obszar strefy otrzymany ze sztabu okręgu wojskowego;
- aktualny stan sytuacji operacyjnej, komunikacyjnej i ruchowej w strefie;
- zarządzenia i wytyczne organu nadrzędnego dotyczące priorytetu w ruchu poszczególnych jednostek /w trudnych warunkach komunikacyjnych/, wykorzystania sił i środków do zabezpieczenia przegrupowania wojsk, składania sprawozdań i meldunków itp.

Oficer wojsk łączności spełnia funkcję szefa łączności strefy i jest odpowiedzialny za organizację oraz ciągłość pracy całego systemu



łącności strefy. Do jego obowiązków należy dokładna znajomość stanu technicznego stacjonarnego systemu łączności na obszarze strefy oraz warunków i możliwości jego wykorzystania na potrzeby organów strefy i maszerujących wojsk, jak również stanu, możliwości i sposobu wykorzystania sił i środków łączności przydzielonych komendzie strefy.

Wszystkie dane niezbędne do uruchomienia potrzebnych systemów łączności są zawarte w dokumentach opracowanych w czasie pokoju i przekazanych komendzie strefy wraz z zadaniem jej uruchomienia.

Oficer wojsk inżynieryjnych jest pomocnikiem komendanta strefy do spraw wykorzystania wojsk inżynieryjnych i komunikacji wojskowej przewidzianych do budowy przepraw, a także do kierowania działalnością odcinków przeprawowych. W wypadku, jeżeli w strefie organizowany jest jeden odcinek przeprawowy może on jednocześnie pełnić obowiązki komendanta odcinka przeprawowego. Do jego obowiązków należy również koordynowanie czasu podejścia wojsk do przepraw, dokonywanie manewru siłami i środkami przeprawowymi wzdłuż przeszkody wodnej oraz nadzór nad przebiegiem prac inżynieryjnych na obszarze strefy.

Oficer komunikacji wojskowej do spraw drogowych obowiązany jest znać na bieżąco stan eksploatowanych dróg samochodowych na obszarze strefy oraz potrzeby i wielkość natężenia ruchu na tych drogach.

Zbiera on ciągle dane o miejscu i stopniu uszkodzenia poszczególnych odcinków dróg oraz wyznacza objazdy. Z uwagi na to, że bieżące utrzymanie i remont dróg w strefie prowadzi, z zasady, siły układu terytorialnego /REDP, BODM, OBD, OBM itp./ współpracuje on ściśle z terytorialnymi sztabami wojskowymi /WSzW i PSzW/. Ponadto, utrzymuje ścisły kontakt z poszczególnymi komendantami dróg, którzy informują go o miejscu i charakterze powstałych na drogach uszkodzeń.

Oficer komunikacji wojskowej do spraw kolejowych współpracuje z wojskowym komendantem TRP oraz szefem przewozów wojskowych przy DOKP w zagadnieniach związanych z ruchem transportów operacyjnych w strefie.

Oficer wojsk chemicznych prowadzi na bieżąco sytuację skażeń /zakazeń/ na terenie strefy. Z uwagi na to, że nie rozporządza on żadnymi siłami i środkami, utrzymuje ścisły kontakt ze służbą regulacji ruchu oraz terenowymi ośrodkami obserwacji, rozpoznania i analizy skażeń. W zagadnieniach tych współpracuje on również z terytorialnymi

sztabami wojskowymi /WSzW i PSzW/. Wnioski z analizy skazań /zakazań/ na obszarze strefy przedstawia komendantowi strefy. Drogi obejścia tych rejonów uzgadnia z oficerem komunikacji wojskowej do spraw drogowych.

Oficer służby czołgowo-samochodowej jest pomocnikiem komendanta strefy do spraw zabezpieczenia technicznego przegrupowania wojsk. Do jego obowiązków należy kierowanie elementami zabezpieczenia technicznego ruchu rozwijanymi na bazie wojskowych zakładów naprawczych oraz współdziałanie z WSzW i PSzW w zakresie użycia sił układu terytorialnego w zabezpieczeniu technicznym przegrupowania wojsk. Odpowiada on również za formowanie kolumn z naprawionych pojazdów i kierowanie do macierzystych jednostek.

Oficer kwatermistrzostwa spełnia funkcje kwatermistrza strefy. Odpowiada on za właściwe wykorzystanie sił i środków działających w strefie przeznaczonych do materiałowego zabezpieczenia przegrupowania wojsk. W zakresie wykorzystania do tego celu sił i środków układu terytorialnego współpracuje on z WSzW i PSzW.

W sprawach przewozu środków materiałowych transportem kolejowym /przeładunki, składowanie itp./ ściśle współpracuje z komendantem TRP.

Oficer służby zdrowia odpowiada za organizację zabezpieczenia medycznego przegrupowujących się wojsk. W wypadku organizacji w strefie szpitala polowego sprawuje nadzór nad jego pracą. Ponadto, utrzymuje ścisły kontakt ze stacjonarnymi szpitalami na obszarze strefy w sprawach związanych z kierowaniem do nich chorych i rannych żołnierzy z oddziałów przegrupowujących się wojsk.

1. Wielkość SKIKRW. Zasadnicze elementy składowe

Strefa kierowania i kontroli ruchu wojsk przedstawia sobą obszar terenu wzdłuż szerokiej przeszkody wodnej. Głębokość strefy może wynosić 75-100 km po obu stronach przeszkody wodnej. Szerokość zależy od ilości dróg samochodowych i kolejowych, po których planowane jest przegrupowanie wojsk oraz odległości między tymi drogami. Strefa obejmuje zazwyczaj 4-6 dróg samochodowych oraz 1-3 drogi kolejowe. Jej szerokość może wynosić 100 i więcej kilometrów.

Do głównych elementów SKIKRW zalicza się:

- zasadnicze i zapasowe drogi kołowe i linie kolejowe;

- odcinki przeprawowe na przeszkodzie wodnej;
- poszczególne elementy TRP;
- punkty pomocy medycznej;
- punkty pomocy technicznej.

Ilość dróg zasadniczych, samochodowych i kolejowych w SKiKRW zależy od ilości stałych mostów na rzece. Zapasowe odcinki dróg wybiera się na kierunkach wyprowadzających do miejsc budowy przepraw budowanych siłami wojsk inżynieryjnych i komunikacji wojskowej oraz miejsc planowanych przejść dla czołgów pod wodą.

Na potrzeby manewru inżynieryjnych sił i środków obsługujących przeprawy oraz dla manewru przegrupowujących się wojsk, przygotowuje się rokady przybrzeżne po obu stronach przeszkody wodnej. Oprócz wymienionych dróg wyznacza się i przygotowuje na obszarze strefy drogi dojazdu do stacji wylądowczych i załadowczych punktów pomocy medycznej, technicznej, składów mps itp.

Zasadniczym rodzajem przepraw dla przegrupowania wojsk przez przeszkodę wodną są mosty stałe, które na wypadek zniszczenia dubluje się przeprawami tymczasowymi. Ogólnie należy przyjąć, że ilość planowanych do budowy przepraw tymczasowych nie powinna być mniejsza od ilości mostów stałych.

Przeszkodę wodną w strefie dzieli się na odcinki przeprawowe w zależności od charakterystyki przeszkody, ilości planowanych przepraw tymczasowych itd. Orientacyjnie szerokość odcinka przeprawowego może wynosić 50-100 km. W strefie kierowania i kontroli ruchu wojsk mogą być organizowane 1-2 odcinki przeprawowe.

W granicach odcinka przeprawowego zasadniczym rodzajem przepraw tymczasowych mogą być: mosty pontonowe, kombinowane, składane oraz przeprawy promowe budowane ze środków żeglugi śródlądowej. Ponadto, mogą być organizowane przeprawy w bród, przeprawy dla czołgów pod wodą, a w okresie zimy - przeprawy po lodzie.

Mosty pontonowe są budowane tylko na okres przemarzu i wojsk. Natomiast na okres większych przerw w ruchu są one rozbierane i rozkładane wzdłuż przeszkody wodnej.

W celu zapewnienia jak najlepszych warunków do szybkiego uruchomienia przeprawy tymczasowej należy:

- dokładnie rozpoznać rejon budowy przepraw;

- przygotować drogi dojazdowe;
- rozmieścić środki przewidziane do budowy przeprawy w danym rejonie;

- opracować plan regulacji ruchu w rejonie przeprawy;
- opracować plan łączności.

Duże dysproporcje między możliwością niszczenia mostów kolejowych i ich odbudową mogą spowodować długie przerwy w ruchu kolejowym, co stwarza potrzebę organizowania na liniach kolejowych przecinających przeszkodę wodną na obszarze strefy przeladunku transportów wojskowych /operacyjnych i zaopatrzeniowych/. W tym celu na obszarze strefy, w oparciu o istniejącą sieć kolejową organizuje się tymczasowy rejon przeladunkowy /TRP/.

Podstawowym elementem TRP są stacje /punkty/ wyładownicze i załadownicze, położone po przeciwległej stronie przeszkody wodnej, drogi dojazdowe, pododdziały roboczo-transportowe i samochodowo-transportowe, oraz pododdziały rurociągów polowych do przepompowywania paliwa przez przeszkodę wodną.

W celu udzielania maszerującym wojskom pomocy technicznej, w rejonie dróg marszu wojsk, na bazie stacjonarnych zakładów i warsztatów remontowo-naprawczych, państwowych ośrodków maszynowych itd. rozwija się punkty pomocy technicznej.

Przy wyborze zakładów i warsztatów ustala się:

- zdolność produkcyjną i charakter wykonywanych prac oraz możliwości i stopień zwiększenia zdolności produkcyjnej lub przestawienia produkcji na potrzeby zabezpieczenia wojsk;

- warunki magazynowe oraz niezbędny zakres prac w celu przystosowania danego zakładu /warsztatu/ do organizacji magazynu technicznego;

- rodzaj pomocy, jaką dany zakład może zapewnić;

- dyslokację danego zakładu, oraz poszczególnych punktów rozwijania na jego bazie.

Pomoc medyczną dla przegrupowujących się wojsk organizuje się w oparciu o stacjonarne cywilne i wojskowe szpitale rozmieszczone w rejonie strefy. W wypadku, gdy na obszarze strefy przewiduje się duże nasilenie ruchu w warunkach silnego oddziaływania nieprzyjaciela, a szpitale stacjonarne są znacznie oddalone od dróg planowanego marszu wojsk - mogą być rozwijane szpitale polowe.

Punkty pomocy medycznej organizuje się również na bazie ośrodków zdrowia, sanatoriów, domów wczasowych itd., w których planuje się odpowiednią ilość miejsc dla rannych i chorych żołnierzy przegrupowujących się wojsk.

Dowóz rannych i chorych żołnierzy organizuje się przy wykorzystaniu transportu strefy, poszczególnych punktów pomocy medycznej oraz transportu układu terytorialnego.

2. Siły i środki SKIKRW

W zależności od przewidywanego charakteru i natężenia ruchu, ilości i stanu technicznego eksploatowanych dróg oraz charakterystyki przeszkody wodnej komendzie strefy mogą być podporządkowane następujące siły i środki:

- brygada lub pułk pontonowy wojsk inżynierskich;
- pułk lub kilka batalionów mostów składanych komunikacji woj - skowej;
- pułk wojsk kolejowych;
- jeden-dwa bataliony drogowe;
- kilka parków pontonowych;
- elementy składanych mostów drogowych i kolejowych;
- jeden-dwa bataliony regulacji ruchu;
- jeden-dwa bataliony roboczo-transportowe;
- jeden-dwa bataliony samochodowo-transportowe;
- jedna-dwie kompanie rurociągów polowych;
- siły i środki do urządzenia doraźnych składów polowych;
- środki do mechanizacji prac przeładunkowych.

Oprócz sił bezpośrednio podporządkowanych komendzie w granicach strefy mogą działać siły układu funkcjonalnego i terytorialnego jak:

- jeden-dwa oddziały budowy i odbudowy dróg;
- jeden-dwa oddziały budowy i odbudowy mostów;
- siły REDP;
- dwie-trzy brygady odbudowy dróg i mostów;
- jeden-dwa oddziały awaryjno-remontowe żeglugi śródlądowej;
- jeden-dwa pociągi odbudowy mostów;
- jeden-dwa pociągi odbudowy nawierzchni;
- dwa-trzy pociągi odbudowy urządzeń zabezpieczenia ruchu i łączności.

Zasady użycia oraz zadania dla tych sił ustala się w okresie pokojowym w układzie funkcjonalnym i terytorialnym. Okręg wojskowy, jako organ wykonawczy Sztabu Generalnego jest głównym ogniwem koordynującym.

W okresie przegrupowania wojsk, zadania dla sił układu funkcjonalnego i terytorialnego wynikające z konkretnej sytuacji operacyjnej i komunikacyjnej mogą być ustalane w ramach współdziałania komendy SKiKRW, WSzW /PSzW/, DOKP itd. lub jeśli chodzi o problemy węzłowe na szczeblu centralnym.

W odróżnieniu od stref kierowania i kontroli ruchu wojsk, strefy kontroli ruchu wojsk i strefy kontroli ruchu tranzytowego przedstawiają sobą określoną rubież, na której wystawia się oficerskie posterunki kontroli ruchu.

Komenda SKRW i SKRT w składzie 2-3 oficerów podlega analogicznie jak KSK i KRW bezpośrednio właściwemu pod względem terytorialnym sztabowi okręgu wojskowego.

Kontrolę ruchu wojsk oraz ich identyfikację w poszczególnych strefach prowadzą oficerskie posterunki kontroli ruchu w składzie 3-4 oficerów, które wystawia się po jednym na każdą trasę marszu wojsk.

IV. OGÓLNE ZASADY URUCHOMIENIA I DZIAŁANIA SYSTEMU KIKRW NA OBSZARZE OKRĘGU WOJSKOWEGO

Jak już wspomniano w rozdziale pierwszym, głównym organem odpowiedzialnym za uruchomienie systemu kierowania i kontroli ruchu wojsk na obszarze okręgu jest sztab okręgu.

Rozwinięcie sił krajowego systemu KIKRW dzieli się na dwa zasadnicze etapy, odpowiadające stanom zarządzanej gotowości bojowej w siłach zbrojnych.

Do głównych zadań sztabu okręgu wojskowego po otrzymaniu zarządzenia o wprowadzeniu stanu podwyższonej gotowości bojowej w siłach zbrojnych należy:

- uzupełnienie, w sposób skryty, podległych organów i sił przewidzianych do działania w systemie KIKRW na obszarze okręgu;
- uaktualnienie dokumentacji dotyczącej planu przegrupowania i zabezpieczenia przegrupowania wojsk;

- dokonanie kontroli technicznej sieci łączności przekazywanej na potrzeby tego systemu;

- przegrupowanie w sposób skryty, do rejonów wyjściowych niektórych jednostek przeprawowych, łączności, regulacji ruchu itp.;

- dokonanie kontroli gotowości stacjonarnych składów mps i warsztatów naprawczych;

- wzmocnienie ochrony ważnych obiektów komunikacyjnych.

W miarę zaś przechodzenia sił zbrojnych do stanu pełnej gotowości bojowej lub ogłoszeniu alarmu bojowego sztab okręgu wojskowego winien wykonać następujące czynności:

- rozwinąć zgodnie z planem organa kierowania i kontroli ruchu /komendy SKIKRW, SKRW, SKRT, TRP i oficerskie posterunki kontroli ruchu, zespoły pilotów, patrole powietrzne/;

- rozwinąć regulację ruchu w strefach kierowania i kontroli ruchu wojsk;

- uruchomić podstawowe relacje łączności systemu KIKRW;

- przegrupować pozostałe jednostki zabezpieczające ruch wojsk do rejonów wyjściowych;

- skontrolować rozwinięcie sił układu funkcjonalnego i terytorialnego, przewidzianych do zabezpieczenia ruchu wojsk.

Czas realizacji tych zadań nie powinien przekroczyć:

- 7-10 godz. - przy rozwijaniu poszczególnych elementów systemu w trybie alarmowym;

- 2-3 dni - podczas stopniowego rozwijania systemu zgodnie z rozwojem sytuacji operacyjnej.

W pierwszym wypadku jest to związane z czasem potrzebnym na osiągnięcie przez oddziały wojsk operacyjnych pełnej gotowości bojowej i ich przemarsz do rejonu najbliższych stref kierowania i kontroli ruchu wojsk.

W związku z koniecznością niemal natychmiastowego kierowania przegrupowującymi się wojskami w pierwszej kolejności rozwija się komendy strefy, oficerskie posterunki kontroli ruchu, posterunki regulacji ruchu na przeprawach oraz patrole powietrzne na śmigłowcach. Pozostałe siły i środki przewidziane w planie rozwijania w poszczególnych strefach przybywają w miarę osiagania przez nie gotowości bojowej. Na obszarach nie objętych systemem kierowania posterunki regulacji ruchu

rozwiła układ terytorialny w rejonach węzłów komunikacyjnych, na ob-
jazdach oraz w rejonach kanalizujących ruch maszerujących wojsk.

W wypadku rozpoczęcia przegrupowania po wybuchu wojny, do
planowanych rejonów SKIKRW powinny jak najszybciej przybyć oddzia-
ły przeprawowe oraz siły przewidziane do osłony technicznej dróg ko-
munikacyjnych. Powinny one bowiem natychmiast przystąpić do dublo-
wania przepraw stałych oraz odbudowy, w razie potrzeby, zniszczonych
odcinków dróg, przede wszystkim na podejściu i wyjściu z tych prze-
praw.

W wypadku rozpoczęcia przegrupowania wojsk po wybuchu woj-
ny sztab okręgu powinien:

- maksymalnie przyspieszyć mobilizacyjne rozwinięcie sił zabez-
pieczenia przegrupowania wojsk operacyjnych;
- skierować do rejonów wyjściowych poszczególne pododdziały
nie czekając na pełne mobilizacyjne rozwinięcie całości oddziału;
- uruchomić sieć łączności na potrzeby kierowania ruchem wojsk,
szczególnie w podstawowych relacjach obiegu informacji;
- skontrolować poprzez WSzW, gotowość sił układu terytorialne-
go do zabezpieczenia przegrupowania wojsk;
- zbierać informacje o przebiegu ruchu wojsk operacyjnych oraz
meldować o tym do Sztabu Generalnego.

Organem wykonawczym sztabu okręgu wojskowego w zakresie
kierowania i kontroli ruchu wojsk jest okręgowy ośrodek kierowania i
zabezpieczenia ruchem wojsk /OKZRW/.

W skład zespołu okręgowego ośrodka wchodzi oficerowie oddziału ope-
racyjnego, szefostwa wojsk inżynieryjnych, oddziału komunikacji wojsko-
wej, kwatermistrzostwa itp. Główną rolę w zakresie kontroli ruchu wojsk
spełnia aparat dyspozytorski. Do pracy w okręgowym ośrodku mogą
być kierowani przedstawiciele przegrupowujących się związków opera-
cyjnych.

Podstawową czynnością sztabu okręgu, z chwilą rozpoczęcia ru-
chu wojsk operacyjnych z rejonów alarmowych lub ześrodkowania, jest
zapewnienie sprawnego i terminowego przegrupowania oddziałów i zwią-
zków wydzielonych ze składu wojsk okręgu na planowane dla nich dro-
gi marszu. Dotyczy to szczególnie warunków przegrupowania, gdy rze-
czywista sytuacja operacyjna i komunikacyjna może znacznie odbiegać
od przewidywanej. Może bowiem nastąpić:

- zmiana zasadniczych dróg marszu;
- zmiana kolejności wchodzenia poszczególnych kolumn na drogi i wykorzystania dróg;
- konieczność częściowego wykorzystania dróg zapasowych lub obejścia rejonów porażonych bronią jądrową;
- potrzeba rozwijania dodatkowych sił maszerujących oddziałów i związków na odcinkach przeszkód nie zabezpieczonych siłami i środkami okręgu;
- potrzeba organizacji ruchu wojsk operacyjnych po drogach przewidywanych uprzednio do wykorzystania dla potrzeb gospodarki narodowej i wojsk OTK.

Ruchem wojsk wydzielonej armii do czasu ich wejścia w określone SKIKRW, kieruje bezpośrednio sztab okręgu z dotychczasowego lub głównego stanowiska dowodzenia przestrzegając wytycznych ujętych w planie Sztabu Generalnego. W niektórych jednak okręgach z uwagi na rozmieszczenie związków taktycznych w pobliżu granicy państwowej sztab okręgu może również kierować ich ruchem do czasu wyjścia z obszaru kraju.

Inna sytuacja może powstać, jeśli związki i oddziały okręgu dokonały w okresie zagrożenia poprawy dyslokacji, w ramach której sztab armii rozwinął WSD w przygranicznym rejonie. W tym wypadku kierowanie ruchem tych związków i oddziałów może przejąć grupa operacyjna sztabu armii rozwinięta na WSD. Sztab okręgu wojskowego kieruje wówczas ruchem jednostek tyłowych przegrupowujących się z głębi obszaru okręgu.

Sztab okręgu, na polecenie Sztabu Generalnego lub jego przedstawiciela na SD okręgu, może realizować wiele zadań w zakresie kierowania przegrupowaniem wojsk przez obszar kraju, w szczególności:

- operatywnie kierować działalnością SKIKRW, SKRT, SKRW, zapewniając warunki utrzymania ciągłości funkcjonowania systemu komunikacyjnego, a szczególnie przepraw na przeszkodach wodnych;
- zbierać dane o przebiegu przegrupowania wojsk operacyjnych i natężeniu ruchu innego przeznaczenia, powstałych zniszczeniach i skażeniach na drogach, oraz innej działalności przeciwnika na kierunkach marszu wojsk /grupy dywersyjne, desanty powietrzne itp./;

Komentarz skłoty na bazie skłoty

- przedstawiać do organów centralnego kierowania przegrupowaniem wojsk uogólnione wnioski oraz propozycje wynikające z ogólnej sytuacji na terenie okręgu;

- przekazywać zarządzenia i decyzje organów centralnego kierowania przegrupowującym się wojskom oraz informować je o sytuacji na drogach, objazdach, przeprawach, skażeniach promieniotwórczych i chemicznych oraz zmianach marszrut wojsk i działalności przeciwnika na kierunkach marszu;

- podejmować decyzje w skomplikowanych sytuacjach i doprowadzać je do podległych stref i innych ogniw zabezpieczających przegrupowanie wojsk, jak również do maszerujących kolumn, celem skierowania ich na przeprawy, drogi zapasowe i objazdy;

- kierować ich dalszym ruchem przy uwzględnianiu innych potrzeb komunikacyjnych i zaistniałej sytuacji;

- koordynować wysiłki sił i środków układu terytorialnego i funkcjonalnego świadczących usługi na rzecz zabezpieczenia ruchu wojsk;

- udzielać pomocy maszerującym wojskom w zakresie potrzeb materiałowo-technicznych i medycznych oraz w miarę posiadanych możliwości w likwidacji skutków uderzeń bronią jądrową;

- informowanie KOPK o położeniu przegrupowujących się wojsk, a szczególnie o czasie pokonywania przez nie szerokich przeszkód wodnych i innych niewrażliwych punktów kanalizujących ich ruch oraz o czasie przebywania ich w rejonie odpoczynku.

W wypadku silnego porażenia obszaru okręgu bronią masowego rażenia, powodującego całkowitą lub częściową dezorganizację pracy scentralizowanego systemu kierowania i kontroli ruchu sztab okręgu może samodzielnie podejmować decyzje co do dalszego ruchu wojsk i kierowania ich przegrupowaniem. Sytuacja ta może spowodować konieczność:

- doraźnego odtworzenia łączności z maszerującymi oddziałami i związkami;

- dokonania zmiany ugrupowania marszowego, kolejności, terminów i dróg marszu;

- dokonania manewru sił i środków zabezpieczających przegrupowanie wojsk;

- wyładowania na stacjach transportów operacyjnych i włączenia ich w ogólny ruch na trasach marszu wojsk;

- wyładowanie transportów zaopatrzeniowych na nieplanowanych i technicznie nie przygotowanych stacjach lub szlakach kolejowych.

Przed podjęciem decyzji dotyczącej zabezpieczenia ruchu wojsk na obszarze okręgu w warunkach zmasowanych uderzeń jądrowych sztab okręgu na podstawie analizy zaistniałej sytuacji operacyjnej i komunikacyjnej powinien przedstawić:

- wnioski o skutkach oddziaływania nieprzyjaciela na przegrupowujące się wojska operacyjne i system komunikacyjny;

- najbardziej dogodny w danej sytuacji dalszy ruch wojsk;

- możliwość i sposób wykorzystania do ruchu wojsk dotychczasowych dróg marszu, dróg zapasowych oraz dróg wykorzystywanych dla potrzeb gospodarki narodowej;

- sposób dowozu środków materiałowych szczególnie mps dla odtworzenia zapasów w oddziałach wykorzystujących nieplanowe drogi marszu;

- możliwości zabezpieczenia technicznego ruchu wojsk na nowych trasach marszu;

- przedsięwzięcia w zakresie niedopuszczenia do powstania skupienia wojsk przed rejonami zniszczeń i skażeń powstałych po wybuchach jądrowych;

- przedsięwzięcia w zakresie odtworzenia naruszonego systemu kierowania i kontroli ruchu wojsk.

We wszystkich wypadkach przy podejmowaniu decyzji w tego rodzaju sytuacjach należy się kierować przede wszystkim wytycznymi Sztabu Generalnego, możliwością wznowienia ruchu po drogach planowanych, stanem bojowym i ważnością poszczególnych oddziałów i związków w operacyjnym ugrupowaniu wojsk do planowanych działań oraz możliwością wznowienia przez nie dalszego marszu.

W zakresie sprawnego ruchu wojsk na obszarze kraju bardzo odpowiedzialne zadania stoją przed sztabami przegrupowujących się wojsk oraz dowódcami poszczególnych kolumn. Zadania te, ogólnie mówiąc, sprowadzają się do zrozumienia roli i zadań wykonywanych na rzecz przegrupowujących się wojsk przez organa i siły działające zarówno w ramach krajowego systemu KIKRW jak i w układzie terytorialnym i funkcjonalnym. Do najistotniejszych zadań szczegółowych należy zaliczyć:

- przestrzeganie "dyscypliny marszu", to jest szybkości marszu, utrzymania długości poszczególnych kolumn, czasu przejścia poszczególnych punktów na trasie itd.;

- ścisłe podporządkowanie się organom kierowania, kontroli i regulacji ruchu w czasie przegrupowania;

- szybkie odtwarzanie naruszonego porządku w przegrupowujących się jednostkach /kolumnach/;

- wykorzystanie własnych oraz stacjonarnych środków łączności w celu zapewnienia ciągłości dowodzenia podległymi związkami, oddziałami i pododdziałami.

Załączniki:

Nr 1 - Organizacja krajowego systemu kierowania i kontroli ruchu wojsk.

Nr 2 - Schemat organów kierowania, kontroli i regulacji ruchu wojsk na obszarze kraju.

Nr 3 - Organizacja strefy kierowania i kontroli ruchu wojsk.

Wykonano w 300 egz.

Egz.nr 1 - 50 WOW

Egz.nr 51-300 Bibl.Tajna

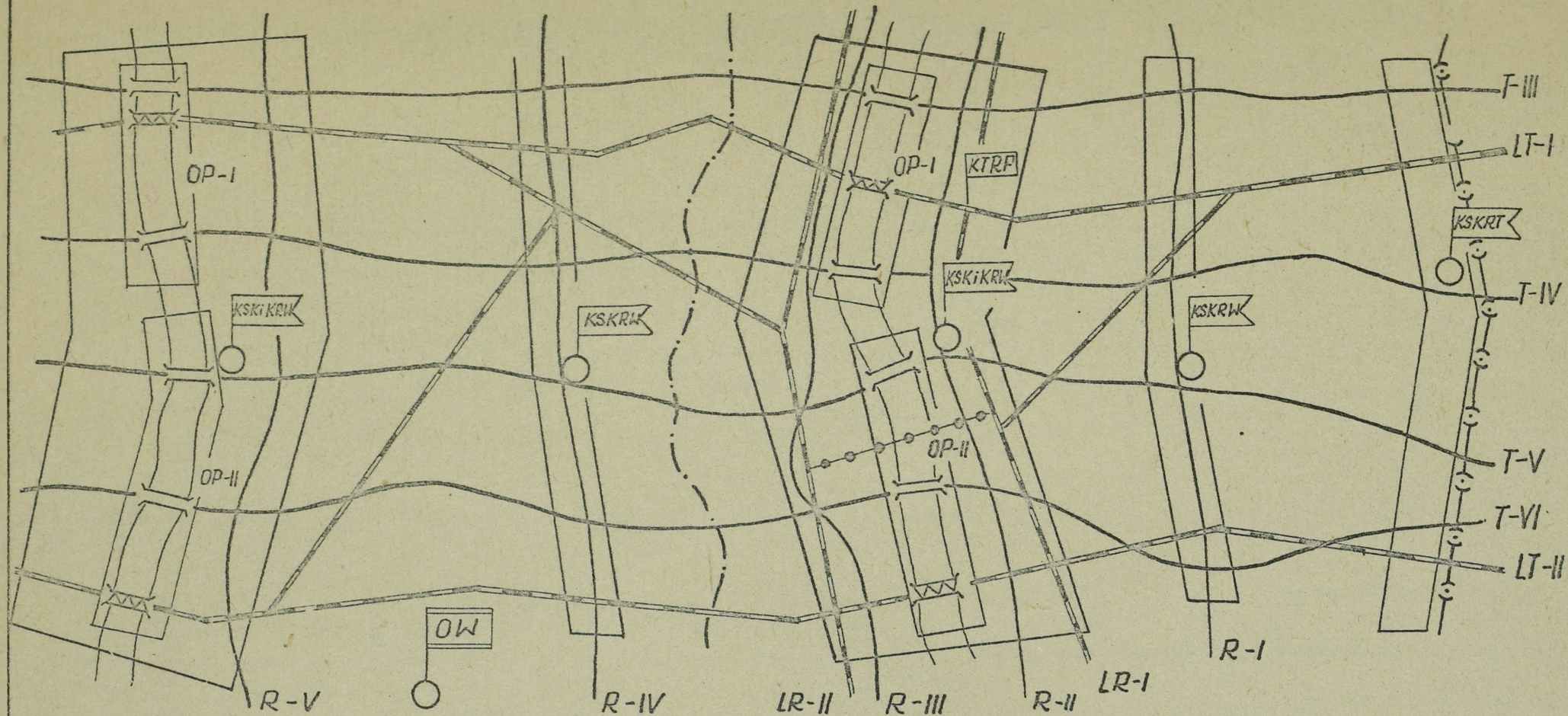
Wyk.: ppłk W. MAJCHER

Druk: PK, dn. 24.2.70 r.

Nr ks. C302/0691/WW.

Kor. H.W.

ORGANIZACJA KRAJOWEGO SYSTEMU KIEROWANIA I KONTROLI RUCHU WOJSK

Legenda

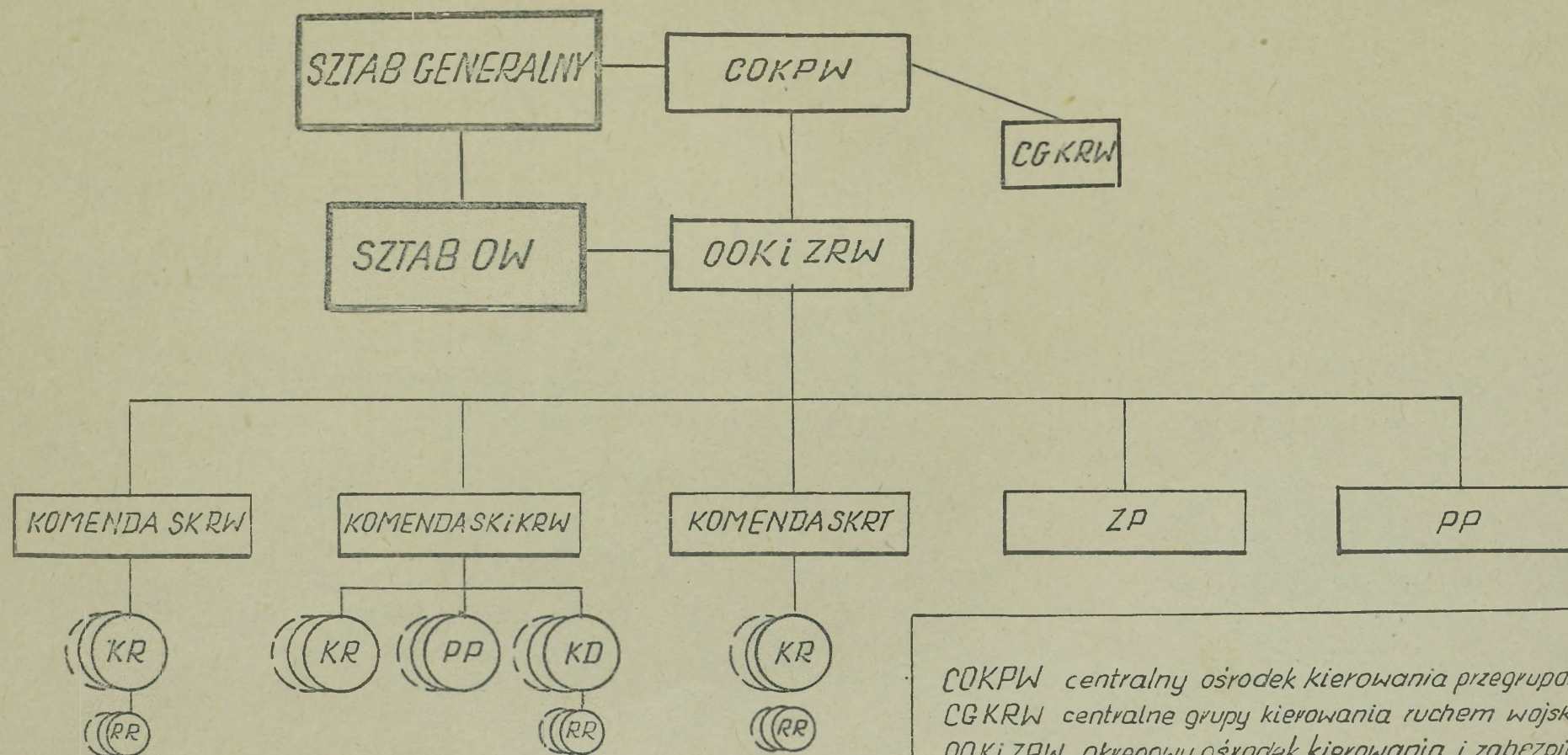
—(·)—(·)— granica państwowa
 - - - - granica OW
 KSKIKRW - komenda strefy kierowania
 i kontroli ruchu wojsk

KSKRW - komenda strefy kontroli
 ruchu wojsk
 KSKRT - komenda strefy kontroli
 ruchu tranzytowego

KTRP - komenda TRP
 OP - odcinek przeprawowy

SCHEMAT

ORGANÓW KIEROWANIA, KONTROLI I REGULACJI RUCHU WOJSK NA OBSZARZE KRAJU



COKPW centralny ośrodek kierowania przegrupow. wojsk.

CGKRW centralne grupy kierowania ruchem wojsk.

OOKi ZRW okręgowy ośrodek kierowania i zabezpieczenia ruchu wojsk.

ZP – zespoły pilotów

PP – patrole powietrzne

KR oficerskie posterunki kontroli ruchu

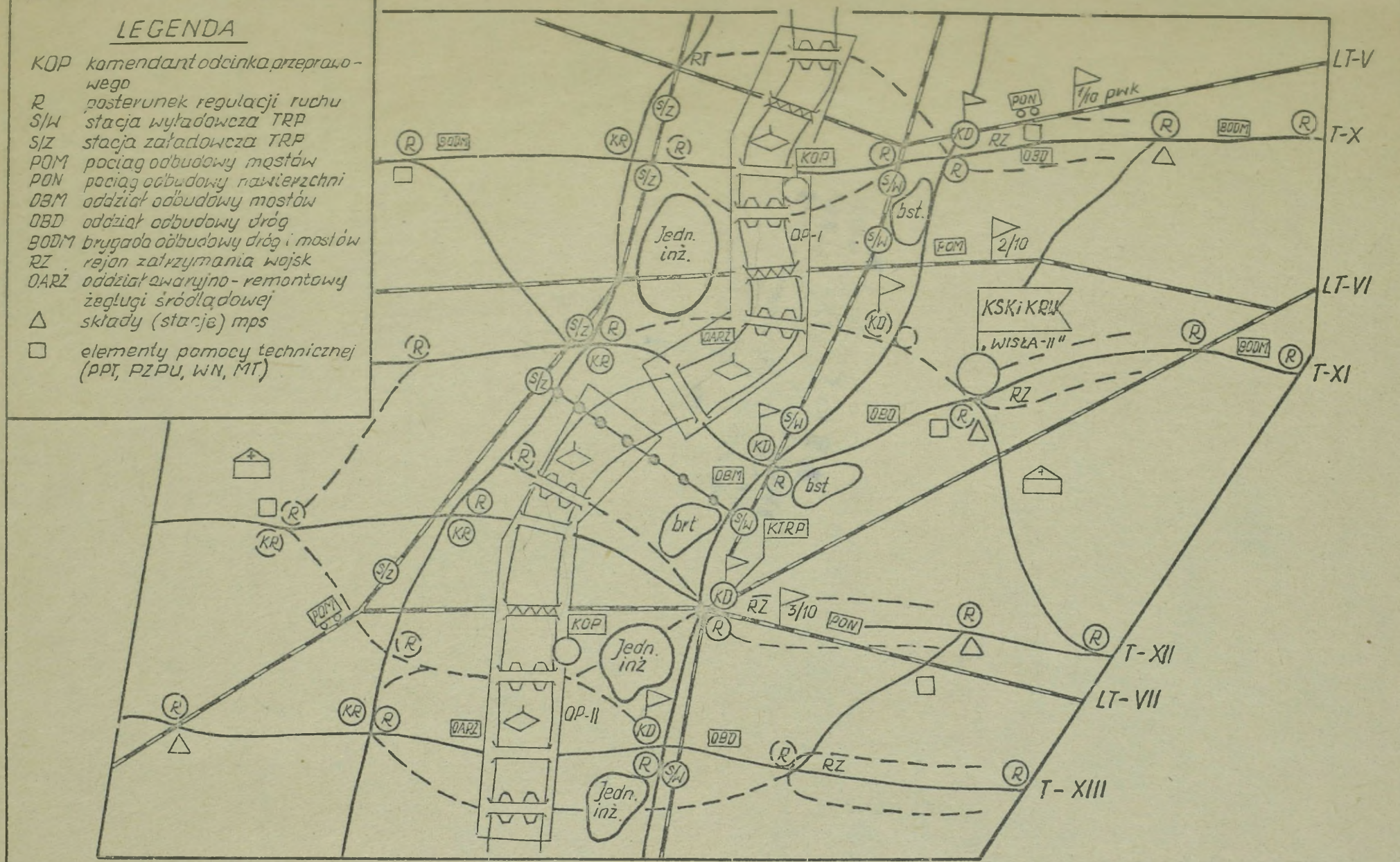
KD komendant drogi.

ORGANIZACJA STREFY KIEROWANIA I KONTROLI RUCHU WOJSK

Załącznik Nr 3

LEGENDA

- KOP kamendant odcinka przeprawowego
- R posterunek regulacji ruchu
- S/W stacja wylądowca TRP
- S/Z stacja załadowca TRP
- POM pociąg odbudowy mostów
- PON pociąg odbudowy nawierzchni
- OBM oddział odbudowy mostów
- ODB oddział odbudowy dróg
- BODM brygada odbudowy dróg i mostów
- RZ rejon zatrzymania wojsk
- DARZ oddział awaryjno-remontowy żeglugi śródlądowej
- △ składy (stacje) mps
- elementy pomocy technicznej (PPT, PZPU, WIN, MT)



Wsk. w 300 egz.
 Egz. nr. 1-300 GT
 Wsk. pptk. MAJCHER
 Pdz. nr. 0694/WW

ARCHIWUM
BIBLIOTEKI SZKOLENIOWEJ
KADRY WYŻSZEJ
Akad. Broni i Świadczeń

nr 38501

