



128

47

AKADEMIA SZTABU GENERALNEGO
im. Generała Broni Karola Świerczewskiego

KATEDRA OBRONY TERYTORIUM KRAJU

DO CZYTA
SLUŻBOY
TAJNE

Egz 000 001

ppłk dypl. M. HAWRYSZCZAK

ORGANIZACJA I KIEROWANIE OBRONĄ
OBSZARU POWIATU
(Skrypt)



ARCHIWUM
BIUROTEKI SZKOLENIOWEJ
AKADEMII SZTABU GENERALNEGO
im. gen. broni K. Świerczewskiego

38500

WARSZAWA

STYCZEŃ

1970



125

47

AKADEMIA SZTABU GENERALNEGO
im. Generała Broni Karola Świerczewskiego

KATEDRA OBRONY TERYTORIUM KRAJU

DO CZYTELNI
SAKONOWSKIEGO
T A I N E
Egz 000001

ppłk dypl. M. HAWRYSZCZAK

ORGANIZACJA I KIEROWANIE OBRONĄ
OBSZARU POWIATU

(Skrypt)



ARCHIWUM
BIBLIOTEKI SZKOLENIOW
AKADEMII SZTABU GENERALNEGO
im. gen. broni K. Świerczewskiego
038500

W A R S Z A W A

S T Y C Z E Ń

1 9 7 0

AKADEMIA SZTĄBU GENERALNEGO
im. gen. broni K. Świerczewskiego

KATEDRA OBRONY TERYTORIUM KRAJU

ZATWIERDZAM
SZEFA KATEDRY OTK

DO UŻYTKU
BIBLIOTEKI

~~T A J N E~~

Egz.nr

000001

/-/ płk dypl. prof. A. MADEJSKI

Arch. nr 12657 p.

ppłk dypl. M. HAWRYSZCZAK

ORGANIZACJA I KIEROWANIE OBRONĄ OBSZARU POWIATU

/Skrypt/

~~014887~~

ARCHIWUM
BIBLIOTEKI SZKOLENIOWEJ
AKADEMII SZTĄBU GENERALNEGO
im. gen. broni K. Świerczewskiego

~~038500~~

WARSZAWA

Styczeń

1970 r.

000000

Handwritten text in red ink, possibly a signature or name.

Faint blue ink markings or stamps in the bottom left corner.

Faint blue ink markings or stamps in the bottom right area.

PLAN SKRYPTU

=====

ZALOŻENIA WSTĘPNE

I. ZASADY OGÓLNE OBRONY OBSZARU POWIATU

1. Cele i zadania obrony obszaru powiatu.
2. Struktura organizacyjna i zadania PKO, PSZW, i LKO.

II. STRUKTURA ORGANIZACYJNA I PRZEZNACZENIE SIŁ POWIATU

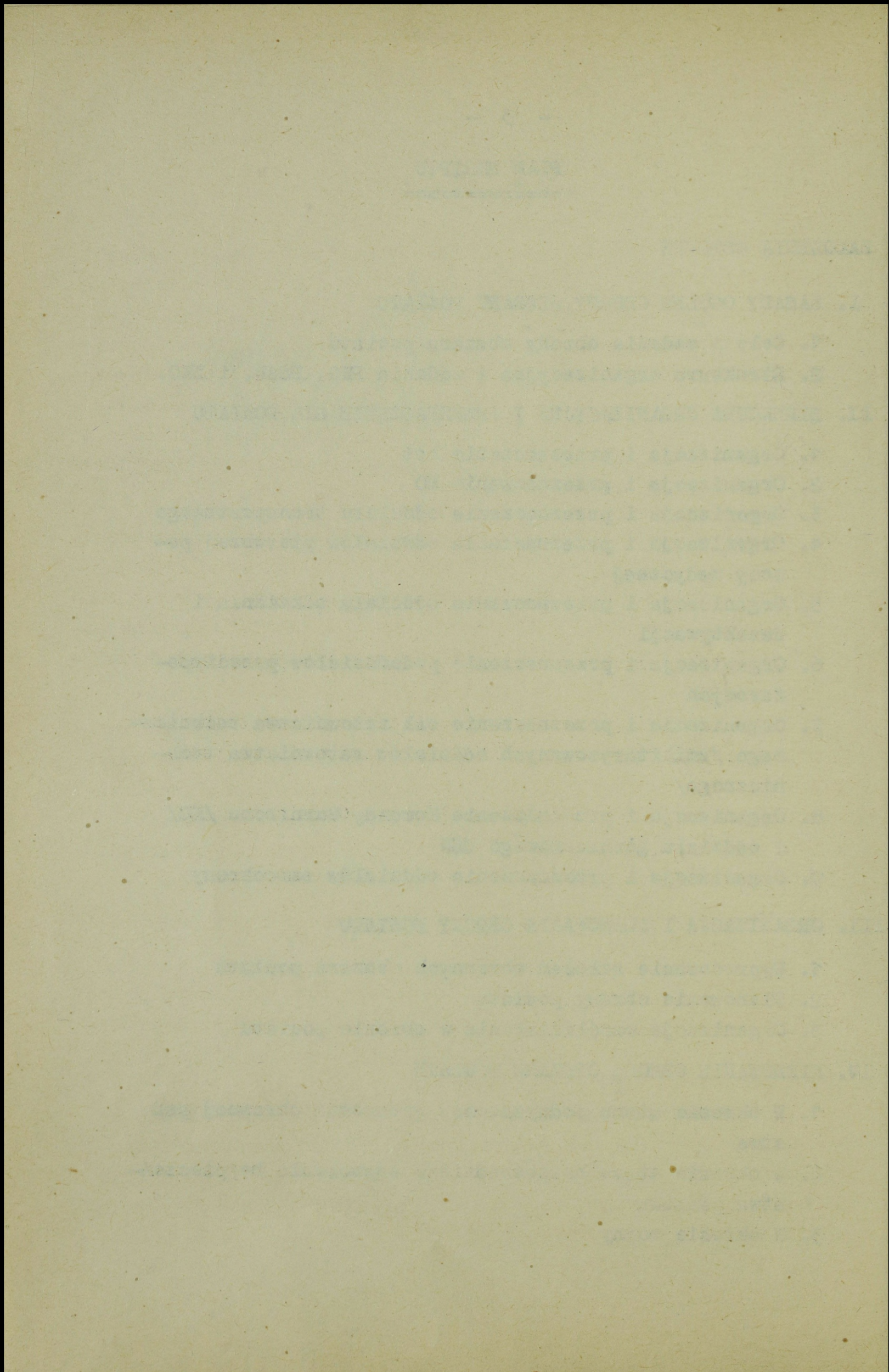
1. Organizacja i przeznaczenie bot
2. Organizacja i przeznaczenie MO
3. Organizacja i przeznaczenie oddziału transportowego
4. Organizacja i przeznaczenie oddziałów pierwszej pomocy medycznej
5. Organizacja i przeznaczenie oddziału odkażania i dezaktywacji
6. Organizacja i przeznaczenie pododdziałów przeciwpożarowych
7. Organizacja i przeznaczenie sił ratownictwa technicznego /zmilitaryzowanych oddziałów ratownictwa technicznego/
8. Organizacja i przeznaczenie Komendy Garnizonu /KG/ i oddziału garnizonowego WSW
9. Organizacja i przeznaczenie oddziałów samoobrony

III. ORGANIZACJA I PLANOWANIE OBRONY POWIATU

1. Wypracowanie założeń obronnych obszaru powiatu
2. Planowanie obrony powiatu
3. Organizacja współdziałania w obronie powiatu

IV. KIEROWANIE OBRONĄ OBSZARU POWIATU

1. W okresie stanu podwyższonej gotowości obronnej państwa
2. W okresie stanu bezpośredniego zagrożenia bezpieczeństwa państwa
3. W okresie wojny



ZAŁOŻENIA WSTĘPNE
=====

Powiat w podziale administracyjnym kraju jest częścią obszaru województwa, który zamieszkuje określona liczba ludności, oraz na którym znajduje się szereg obiektów politycznych, gospodarczych, komunikacyjnych i wojskowych stanowiących pewną wartość w ogólnym potencjale województwa. Aby zapewnić ludności i ważnym obiektom znajdującym się na obszarze powiatu względne bezpieczeństwo w warunkach totalnego oddziaływania nieprzyjaciela na zaplecze, powiat musi mieć odpowiednio zorganizowaną obronę.

Obrona obszaru powiatu jest samodzielnym organizmem wchodzącym w skład systemu obronnego województwa. Posiada ona określoną strukturę organizacyjną i obejmuje szereg różnorodnych przedsięwzięć oraz siły i środki oddziaływania politycznego, gospodarczego, militarnego i obronnego zorganizowanego społeczeństwa.

Na organizację obrony obszaru powiatu na wpływ szeregu czynników takich, jak: charakter polityczno-gospodarczy i możliwości ekonomiczno-militarne powiatu, położenie i warunki geograficzne powiatu w ramach województwa i kraju, oraz jego zadania w zakresie świadczeń na rzecz Sił Zbrojnych i gospodarki narodowej.

Pod względem ekonomicznym w Polsce można rozróżnić trzy zasadnicze typy powiatów:

a/ Powiaty o charakterze przemysłowo-miejskim. Są to powiaty, które odgrywają zasadniczą rolę w produkcji przemysłowej, a przez to poważnie wpływają na wzrost potencjału ekonomicznego i obronnego państwa.

Możliwości ekonomiczne tych powiatów uzależnione są w dużej mierze od dostawy surowców i półfabrykatów, zaopatrzenia ich w żywność i dopływu siły roboczej. Z tego typu powiatami spotykamy się w województwach o dużym uprzemysłowieniu.

b/ Powiaty o charakterze przemysłowo-rolniczym. Ten typ powiatu jest w Polsce najczęściej spotykany. Ich produkcja przemysłowa częściowo jest uzależniona od dostawy surowców, natomiast pod względem wyżywienia i zasobów siły roboczej są to organizmy samowystarczalne.

c/ Powiaty o charakterze rolniczym.

Są najbiedniejsze pod względem ekonomicznym, dysponują największą rezerwą siły roboczej i środków żywnościowych.

Należy przewidywać, że we współczesnych warunkach główne zagrożenie dla każdego powiatu stanowi broń masowego rażenia. Wydaje się jednak, że stopień zagrożenia poszczególnych powiatów nie będzie jednakowy. Broń masowego rażenia użyta może być przez nieprzyjaciela przede wszystkim przeciwko najważniejszym obiektom politycznym, gospodarczym, komunikacyjnym i wojskowym. Wynika z tego, że najbardziej zagrożone będą powiaty dobrze rozwinięte gospodarczo, a to oznacza, iż obrona musi być nastawiona głównie na zapobieganie skutkom oddziaływania bronią masowego rażenia.

Oprócz broni masowego rażenia nieprzyjaciel na obszar powiatu będzie używał klasycznych środków rażenia, które w określonych warunkach mogą spowodować poważne straty. Środki te szczególne zagrożenie stanowią dla obiektów o dużej wrażliwości na działania mechaniczne i termiczne. Dlatego też przy rozpatrywaniu obrony przed bronią masowego rażenia nie powinno się tracić z pola widzenia zagrożenia środkami klasycznymi.

Drugą formą oddziaływania nieprzyjaciela na terytorium powiatu może być działalność dywersyjna grup specjalnych, ewentualnie uzupełniona działalnością band zbrojnego podziemia.

Skuteczność działania sił dywersyjnych nieprzyjaciela w poważnym stopniu zależna jest od warunków bazowania. Najdogodniejsze warunki do bazowania sił dywersyjnych nieprzyjaciela będą w tych powiatach, na których obszarze znajdują się duże kompleksy leśne i masywy górskie oraz ludność obo-

jętnie lub negatywnie ustosunkowana do obecnej rzeczywistości. Również dogodnym rejonem bazowania grup specjalnych mogą być obszary gęsto zaludnione.

W naszym kraju najgodniejsze warunki do bazowania sił dywersyjnych są przeważnie w powiatach /województw/ słabo rozwiniętych gospodarczo /rolniczych/. Należy się jednak liczyć z tym, że działalnością nieprzyjaciela objęty zostanie obszar całego kraju, a szczególnie w województwach /powiatach/ rozwiniętych gospodarczo, na których obszarze znajduje się większość obiektów mogących być celem ataków sił dywersyjnych. Wydaje się, że mimo to główną rolę w zwalczaniu sił dywersyjnych będą odgrywały powiaty posiadające dogodne warunki do ich bazowania, a więc słabiej rozwinięte pod względem gospodarczym, bowiem tylko przez likwidację baz można doprowadzić do likwidacji sił dywersyjnych.

W wypadku pomyślnego dla nieprzyjaciela rozwoju działań wojennych na obszarze powiatów przyległych do wybrzeża morskiego i dużych rzek mogą lądować taktyczne i taktyczno-operacyjne desanty morskie i powietrzne. Dlatego też powiaty zagrożone przez desanty nieprzyjaciela muszą w organizowanej obronie uwzględniać możliwość oddziaływania w ich zwalczaniu.

Kolejną możliwą formą oddziaływania nieprzyjaciela na obszar powiatu jest oddziaływanie psychologiczne na ludność. Może ono przynieść nieprzyjacielowi maksymalne korzyści przede wszystkim w dużych skupiskach ludności; do najbardziej zagrożonych oddziaływaniem psychologicznym nieprzyjaciela należy zaliczyć powiaty posiadające na swoim obszarze miasta wydzielone lub duże skupiska ludności. Obrona obszaru powiatu musi być w stanie utrzymać porządek publiczny i przeciwdziałać psychologicznemu oddziaływaniu nieprzyjaciela, szczególnie zaś w powiatach najgęściej zaludnionych.

Przez obszar większości powiatów przebiegać będą drogi tranzytowe, na których należy oczekiwać dużego nasilenia ruchu wojsk własnych i sojusznicznych. Ponadto obszar powiatu może być miejscem dyslokacji obiektów i urządzeń wojsko-

wych. Stąd też obrona powiatu musi uwzględniać w określonym zakresie świadczenia na rzecz wojsk operacyjnych i obiektów wojskowych.

Różny stopień rozwoju ekonomicznego powiatów powoduje duże zróżnicowanie możliwości obronnych. Powiaty rozwinięte ekonomicznie będą posiadały większe możliwości obronne niż powiaty średnio lub słabo rozwinięte.

Różnice w charakterze powiatów poważnie komplikują organizację obrony. Z tego też względu każdy powiat posiada obronę przystosowaną do własnych potrzeb. I tak np. obrona powiatów uprzemysłowionych musi być przygotowana przede wszystkim do zabezpieczenia przemysłu i produkcji przemysłowej, obrona powiatów rolniczych - do zabezpieczenia rolnictwa i produkcji rolnej. Obrona powiatów średnio rozwiniętych musi w równym stopniu zabezpieczyć przemysł i rolnictwo.

Niektóre powiaty - ze względu na ograniczony teren, gęstość zaludnienia, duży stopień zagrożenia itp. - nie będą w stanie samodzielnie rozwiązać wszystkich problemów obronnych. Dotyczyć to będzie przede wszystkim potrzeb w zakresie rozśrodkowania ludności, rozwinięcia sił i środków lub udzielenia pomocy przy braku możliwości samodzielnego prowadzenia akcji ratowniczej oraz w zwalczaniu sił dywersyjnych i wroga.

Ze względu na różny stopień zagrożenia, znaczenia polityczno-gospodarczego i militarnego oraz możliwości obronnych, rola poszczególnych powiatów w województwie w systemie obronnym nie może być jednakowa. Im większy jest stopień zagrożenia, znaczenia polityczno-gospodarczego, militarnego i możliwości obronnych, tym większa jest rola powiatu w systemie obronnym województwa. Obrona tych powiatów musi być najsilniejsza i skuteczna. W miarę zmniejszania się zagrożenia, znaczenia polityczno-gospodarczego, militarnego i możliwości obronnych, maleje rola powiatu w ogólnej obronie województwa. Obrona tych powiatów będzie odpowiednio słabsza. Rola powiatu w ogólnym systemie obrony województwa może się zmieniać wraz ze zmianą ogólnej sytuacji na obszarze kraju.

①

- 9 -

I. ZASADY OGÓLNE OBRONY OBSZARU POWIATU

1/ Cele i zadania obrony obszaru powiatu

Na cel i zadania operacyjno-obronne mają wpływ przede wszystkim bezpośrednio i pośrednio skutki wynikające z działalności przeciwnika na obszar powiatu.

Celem obrony obszaru powiatu jest zapewnienie biologicznego przetrwania ludności cywilnej, zwalczanie wszelkiej zbrojnej działalności nieprzyjaciela, utrzymanie ciągłości działania podstawowych dziedzin gospodarki i administracji, ochrona ludności i ważnych obiektów, a także wszelkich dóbr materialnych i kulturalnych w warunkach totalnego oddziaływania nieprzyjaciela, szczególnie bronią masowego rażenia.

Obrona obszaru powiatu obejmuje problemy polityczno-obronne, gospodarczo-obronne, operacyjno-obronne /wojskowo-obronne/. Omówienie ich w jednym skrypcie jest niemożliwe i dlatego materiał zawarty w niniejszej pracy dotyczy wyłącznie problematyki operacyjno-obronnej, pomijając całkowicie problematykę polityczno-obronną i gospodarczo-obronną.

Z celu obrony powiatu wynikają następujące zadania operacyjno-obronne:

- zapewnienie na obszarze powiatu tak najskuteczniejszej obrony przed bronią masowego rażenia i likwidacji skutków jej użycia;

- zwalczanie na terytorium powiatu grup specjalnych nieprzyjaciela i ewentualnych band zbrojnego podziemia oraz obrona i ochrona przed dywersją obiektów nie ochronianych przez siły i środki szczebla nadrzędnego;

- zapewnienie normalnego funkcjonowania organów władzy powiatu;

- zapewnienie porządku i bezpieczeństwa publicznego oraz zwalczania oddziaływania psychologicznego nieprzyjaciela;

- udział w likwidacji taktyczno-operacyjnych desantów nieprzyjaciela;

- udział w obronie wybrzeża i ochronie granic /dotyczy przede wszystkim powiatów nadmorskich i przygranicznych/;
- udział w zabezpieczeniu linii tranzytowych wojsk operacyjnych własnych i sojuszniczych oraz zabezpieczenie wewnętrzne /powiatowego/ systemu komunikacji;
- prowadzenie na obszarze powiatu mobilizacji i uzupełnienia sił zbrojnych;
- i inne świadczenia na rzecz wojsk operacyjnych.

Głównym zadaniem powiatu jest zapewnienie na własnym obszarze skutecznej obrony przed bronią masowego rażenia i zwalczanie dywersji.

W powiatach szczególnie zagrożonych, celem obrony przed bronią masowego rażenia będzie stworzenie warunków zapewniających możliwość biologicznego przetrwania ludności oraz przygotowania sił i środków do akcji ratowniczej i w miarę możliwości przywrócenia normalnych warunków życia i pracy w powiecie.

Natomiast w powiatach o mniejszym zagrożeniu głównym celem obrony przed bronią masowego rażenia będzie zabezpieczenie ludności przed opadami radioaktywnymi, środkami chemicznymi i bakteriologicznymi zagrażającymi z innych rejonów oraz pomoc i świadczenia na rzecz sąsiadów powiatów lub ośrodków porażonych.

Do głównych zadań powiatu w zakresie obrony przed bronią masowego rażenia należy:

- organizowanie samoobrony ludności i kierowanie nią;
- przygotowanie systemu alarmowania oraz powiadamiania organów kierowniczych powiatów, władz terenowych, sił i środków o niebezpieczeństwie napadu powietrznego lub opadu promieniotwórczego i alarmowanie na czas ludzi o konieczności ukrycia się przed działaniem broni masowego rażenia;
- przygotowanie stanowiska kierowania /stanowisk kierowania/ dla władz powiatowych, zapewniających kierowanie powiatem w wypadku użycia przez nieprzyjaciela broni masowego rażenia;



- opracowanie planu rozśrodkowania, a w wypadku zagrożenia sprawne przeprowadzenie rozśrodkowania ludności z rejonów zagrożonych;
- przygotowanie i obsługa budowli ochronnych;
- przygotowanie sił i środków i rozwinięcie ich do działań w odpowiednim miejscu i czasie;
- opracowanie planu przyjęcia i przyjmowanie ludności rozśrodkowywanej przez województwo;
- organizowanie akcji ratowniczej w rejonach zagrożonych i kierowanie likwidacją skutków użycia przez nieprzyjaciela broni masowego rażenia;
- organizowanie obrony przed skażeniami i zakażeniami oraz usuwanie skutków skażeń i zakażeń ludności, zwierząt hodowlanych, żywności, paszy, wody itp;
- zapewnienie ścisłej współpracy w zakresie obrony przed bronią masowego rażenia z wojskami operacyjnymi i OTK oraz siłami i środkami układu funkcjonalnego.

Większość zadań związanych z obroną przed bronią masowego rażenia powiat powinien rozwiązać i wykonać jeszcze przed wybuchem wojny. Władze powiatowe realizując zadania gospodarcze i organizacyjne w czasie pokoju, powinny rozwiązywać je z punktu widzenia obrony przed bronią masowego rażenia.

Działania przeciw grupom specjalnym i bandom zbrojnego podziemia obejmują całokształt przedsięwzięć organizacyjnych i działań bojowych, rozciąganych w czasie i przestrzeni, połączonych wspólną myślą przetrwania, zmierzających do uniemożliwienia wykonania przez nie zadań rozpoznawczych dywersji i sabotażu oraz do całkowitego zniszczenia nieprzyjaciela.

Do zadań powiatu w zakresie zwalczania sił dywersyjnych nieprzyjaciela należy:

- ocena składu socjalnego i politycznego ludności zamieszkującej powiat i określenie rejonów, gromad, wsi, a nawet pojedynczych osób podatnych na logę propagandę;

- prowadzenie w : i społeczeństwa powiatu szerokiej pracy polityczno-propagandowej i szkoleniowej mającej na celu niedopuszczenie do powstania band zbrojnego podziemia oraz przygotowanie przedsięwzięć profilaktycznych;
- organizacja oddziałów samoobrony;
- typowanie obiektów, które mogą stać się przedmiotem rozpoznania, sabotażu i dywersji;
- przygotowanie systemu rozpoznania i informowania;
- przygotowanie sił i środków do zwalczania sił dywersyjnych nieprzyjaciela oraz obrony i ochrony obiektów przed dywersją, rozwinięcie ich do działań obronno-ochronnych i likwidacyjnych w odpowiednim miejscu i czasie;
- wykonanie prac inżynierskich w celu wzmocnienia obrony i ochrony obiektów;
- organizowanie i kierowanie działaniami przeciwdywersyjnymi:
- kierowanie szkoleniem bot w walce z dywersją i sposobach ochrony obiektów;
- zapewnienie ścisłej współpracy wszystkich sił przeznaczonych do walki z dywersją.

Głównym wykonawcą tych zadań w powiecie będzie Dział Wewnętrzny i Dział Polityczno-Obronny, natomiast PSZW spełnia rolę koordynatora. Z uwagi na to, że większość wyżej wymienionych zadań ma charakter profilaktyczny, należy je wykonać jeszcze przed wybuchem wojny.

Do zadań powiatu w zakresie zapewnienia funkcjonowania powiatowych organów władzy należy:

- rozbudowa stanowiska kierowania /stanowisk kierowania/ i systemu łączności oraz ich konserwacja w okresie pokoju;
- przygotowanie sił i środków porządkowo-ochronnych oraz obsługi miejsc pracy władz powiatowych i osób funkcyjnych;
- organizacja władz powiatu i przejście na wojenny system zarządzania;
- zabezpieczenie miejsc pracy, łączności i osób funkcyjnych w okresie wojny.

Do zadań powiatu w zakresie utrzymania porządku i bezpieczeństwa publicznego oraz zwalczania psychologicznego oddziaływania nieprzyjaciela na ludność cywilną należy:

- przygotowanie i rozwinięcie w odpowiednim miejscu i czasie sił i środków do utrzymania porządku i bezpieczeństwa publicznego oraz zwalczania psychologicznego oddziaływania nieprzyjaciela na ludność powiatu;

- prowadzenie pracy polityczno-wychowawczej wśród ludności i zwalczanie wrogiej propagandy;

- zapobieganie w czasie wojny panice, żywołowej ewakuacji ludności itp;

- zapewnienie wysokiego stanu dyscypliny oraz przestrzegania przepisów i zarządzeń wojennych władz powiatu przez ludność;

- wzmożona ochrona mienia państwowego i prywatnego;

- prowadzenie działalności kontrwywiadowczej oraz ciągłej obserwacji elementów polityczno-kryminalnych /tych, które nie zostały izolowane/ i paskarskich, jak również zapobieganie ich działalności antypaństwowej;

- realizacja profilaktyczna przedsięwzięć aparatu bezpieczeństwa.

Do zadań powiatu /dotyczy przede wszystkim powiatów nadmorskich i przylegających do dużych przeszkód wodnych/ w zakresie zwalczania desantów nieprzyjaciela należy:

- ustalenie z WSzW miejsca i roli powiatu w obronie wybrzeża i w zwalczaniu desantów;

- przygotowanie sił i środków do zwalczania desantów i obrony wybrzeża oraz ich rozwinięcie w odpowiednim miejscu i czasie.

Do zadań powiatu z zakresu zabezpieczenia ruchu wojsk operacyjnych własnych i sojuszniczych oraz wewnętrznego /powiatowego/ systemu komunikacji należy:

- ustalenie roli i udziału powiatu w zabezpieczeniu linii tranzytowych dla wojsk operacyjnych własnych i sojuszniczych;

- planowanie zabezpieczenia wewnętrznego /powiatowego/ systemu komunikacji;

- przygotowanie niezbędnych sił i środków do technicznego zabezpieczenia tras komunikacyjnych wojsk operacyjnych oraz wewnętrznego systemu komunikacji;

- przygotowanie sił i środków do regulacji ruchu na trasach komunikacyjnych;

- rozwinięcie w odpowiednim czasie i miejscu sił i środków do zabezpieczenia tras komunikacyjnych;

- udział w zabezpieczeniu tras komunikacyjnych wojsk operacyjnych i zabezpieczeniu wewnętrznego systemu komunikacji w okresie wojny.

Do zadań z zakresu powoływania sił i środków do wojsk operacyjnych, OTK, układu terytorialnego i funkcjonalnego, a także uzupełnienia sił i środków powiatu należy:

- opracowanie planu mobilizacji powiatu;

- prowadzenie aktualnej ewidencji rezerw ludzkich i zapasów materiałowych, a także analiza ich przydatności dla wojsk operacyjnych i OTK oraz układu terytorialnego i funkcjonalnego;

- opracowanie rozdzielników na pobór uzupełnień i kierowanie przebiegiem uzupełnienia i poboru.

Zadania operacyjno-obronne powiat wykonuje samodzielnie, względnie przy pomocy szczebla nadrzędnego /województwa/ bądź też pod jego bezpośrednim kierownictwem.

Pomoc udzielana powiatowi przez województwo może się wyrażać w postaci okresowego wzmocnienia lub wsparcia go odpowiednimi siłami i środkami. Kierownictwo szczebla nadrzędnego będzie polegało na okresowym przejęciu dowodzenia w określonych działaniach lub akcjach, bądź na koordynowaniu wysiłku między powiatami przy realizacji określonego zadania. Może to mieć miejsce wówczas, gdy realizacja zadania znacznie przekracza możliwości powiatu lub gdy działanie obejmuje obszar większy od województwa.

Zadania zakresu zwalczania desantów i obrony wybrzeża oraz zabezpieczenie przegrupowania wojsk operacyjnych są w gestii okręgu wojskowego. W ramach tych zadań powiat może realizować niektóre przedsięwzięcia pod ogólnym kierownictwem województwa /okręgu wojskowego/.

2. Struktura organizacyjna i zadania PKO, PSZW i LKO

Duża ilość urzędów i instytucji zgrupowanych we władzach powiatu w okresie pokoju wynika z konkretnych potrzeb gospodarki i administracji pokojowej, lecz nie odpowiada potrzebom wojny.

Struktura organizacyjna systemu kierowania obroną obszaru powiatu musi zakładać maksymalną centralizację zarządzania /załącznik nr 1/.

Struktura organizacyjna systemu kierowania obroną obszaru powiatu oparta jest na istniejącym administracyjno-politycznym podziale powiatu. Najwyższym organem zarządzania w powiecie na wypadek wojny jest Powiatowy Komitet Obrony /PKO/, który posiada pełnię władzy politycznej, administracyjnej i wojskowej oraz podejmuje zasadnicze decyzje dotyczące obronności powiatu i zadań poszczególnych dzielnic w tym zakresie.

PKO podlega bezpośrednio Wojewódzkiemu Komitetowi Obrony. Powiatowemu Komitetowi Obrony podlegają Lokalne Komitety Obrony /LKO/, które występują w miastach, dzielnicach miejskich lub blokach mieszkalnych, w gromadach, osiedlach i wsiach oraz w zakładach produkcyjnych.

Miasta wydzielone na szczeblu powiatu w zasadzie nie posiadają samodzielnego PKO i z reguły podlegają PKO, na których terytorium się znajdują.

W skład PKO wchodzi: przewodniczący, określona liczba zastępców /3-4/ oraz członkowie w ilości odpowiadającej liczbie działów PKO /5/. Zastępcami przewodniczącego PKO z zasady będą kierownicy działów. Jako organ wykonawczy dla kierowania całokształtem spraw politycznych, militarnych, gospodarczych i administracyjnych PKO posiada odpowiednie działy, które organizowane są na bazie urzędów i instytucji szczebla powiatowego. Kierownicy działów PKO są jednocześnie członkami PKO. Poszczególne działy PKO obejmują odpowiednio zmniejszone i pokrewne sobie pod względem specjalności lub zadań okresu wojennego urzędy i instytucje.

Na okres wojny poszczególne działy PKO przyjmują odpowiednią strukturę organizacyjną. Ogólnie biorąc struktura ta może obejmować: kierownictwo działu, aparat pomocniczy kierownika działu, aparat partyjno-polityczny, piony według specjalności lub zadań realizowanych przez dział oraz aparat obsługi działu.

Poważne zmniejszenie stanów osobowych działów PKO w stosunku do liczby zatrudnionych w okresie pokoju w urzędach i instytucjach, z których zostały one zorganizowane, umożliwi wykorzystanie zwolnionych pracowników w wojskach operacyjnych, oddziałach zmilitaryzowanych, środkach układu funkcjonalnego i terytorialnego oraz do wzmocnienia załóg przedsiębiorstw itp.

Bazę organizacyjną dla poszczególnych działów PKO stanowią:

1. Dział polityczno-obronny:

- Aparat Komitetu Powiatowego PZPR;
- Organizacje Frontu Jedności Narodu;
- Stronnictwa Polityczne;
- Organizacje młodzieżowe;
- Wydział Oświaty PPRN.

2. Dział Wewnętrzny:

- Wydział Spraw Wewnętrznych PPRN;
- Komenda Powiatowa MO;
- Wydział Organizacyjno-Prawny;
- Prokuratura Powiatowa;
- Sąd Powiatowy;
- Powiatowy Inspektor Ochrony;
- Powiatowa Komenda Straży Pożarnej;

3. Dział Gospodarczo-obronny:

- Wydział Finansowy PPRN;
- Powiatowa Komisja Planowania Gospodarczego;
- Samodzielny Referat Statystyki /nie wchodzi w skład PPRN/.

4. Dział Ochrony i Zaopatrzenia Ludności:

- Wydział Gospodarki Komunalnej i Mieszkaniowej;
- Wydział Architektury i Budownictwa;
- Wydział Handlu;
- Przedsiębiorstwa Handlowe;
- Wydział Budownictwa PPRN;
- Wydział Rolnictwa i Leśnictwa;
- Wydział Skupu;
- Powiatowy Zarząd Weterynaryjny.

5. Dział Komunikacji:

- Wydział Komunikacji PPRN;
- Jednostki Transportowe znajdujące się na terenie powiatu;
- Powiatowy Zarząd Drog Lokalnych.

Powiatowy Sztab Wojskowy jako organ wojskowy nie stanowi sobą działu ani też nie wchodzi w skład żadnego z działów. Podlega on bezpośrednio PKO i Wojewódzkiemu Sztabowi Wojskowemu. Jako organ wojskowy jest odpowiedzialny za całość przedsięwzięć operacyjno-obronnych na obszarze powiatu.

Na czele PSzW stoi szef PSzW, który podlega bezpośrednio przewodniczącemu PKO i szefowi WSzW. W zakresie planowania operacyjno-obronnego, problematyki mobilizacyjnej oraz szkolenia operacyjno-obronnego szef PSzW wykonuje zarządzenia szefa WSzW.

PSzW posiada następującą organizację: szef PSzW, zastępca do spraw mobilizacji i uzupełnień, zastępca do spraw powszechnej samoobrony, wydział operacyjno-szkoleniowy i OPBMaR, WKR i kancelaria.

Lokalny Komitet Obrony - ze względu na ograniczony zakres działania nie posiada w swym składzie działów. Zadania w zakresie kierowania sprawami terenu lub zakładu realizuje kilkusobowy komitet.

W Lokalnych Komitetach Obrony nie powołuje się sztabów wojskowych. Ich rolę spełniają komendy oddziałów samoobrony.

Powiatowy Sztab Wojskowy realizuje następujące podstawowe przedsięwzięcia operacyjno-obronne:

a/ W okresie pokoju:

- opracowuje i uaktualnia operacyjny plan obrony powiatu;
- przygotowuje bezpośrednio mu podległe siły i środki;
- opracowuje i uaktualnia plan mobilizacyjny, prowadzi ewidencję rezerw ludzkich i zapasów materiałowych, sprawuje nadzór nad stanem technicznym sprzętu podlegającego mobilizacji, kieruje pracą działów PKO w zakresie planowania mobilizacyjnego, opracowuje rozdzielniki na pobór, kieruje poborem i uzupełnieniem sił i środków;
- planuje szkolenie i szkoli siły i środki powiatu zgodnie z wytycznymi szczebla nadrzędnego;
- organizuje i kieruje wspólnie z zainteresowanymi organami PPRN akcjami ratowniczymi w wypadku klęsk żywiołowych oraz akcjami na rzecz pomocy gospodarce narodowej;
- organizuje zaopatrzenie sił i środków powiatu w sprzęt bojowy, amunicję, mapy, pomoce szkoleniowe itp.

b/ W okresie wojny:

- realizuje i uaktualnia plan obrony obszaru powiatu zgodnie z istniejącą sytuacją;
- prowadzi całokształt spraw związanych z rozpoznaniem wojskowym oraz dokonuje oceny aktualnej sytuacji operacyjno-obronnej;
- organizuje i realizuje alarmowanie władz powiatu, sił i środków, ludności i zakładów pracy;
- uczestniczy w organizacji akcji ratowniczej
- kieruje działaniami militarnymi na obszarze powiatu

/walka z dywersją, ochrona i obrona obiektów, udział w obro-
nie wybrzeża i w walce z desantami/;

- bierze udział w rozśrodkowaniu ludności, instytucji
i obiektów zgodnie z planem i zaistniałą sytuacją;

- utrzymuje nieprzerwaną łączność dowodzenia, współdzia-
łania i powiadamiania;

- realizuje plan mobilizacyjny na obszarze powiatu;

- bierze udział w utrzymaniu porządku publicznego oraz
w zwalczaniu wrogiej propagandy na obszarze powiatu;

- bierze udział w regulacji ruchu dla potrzeb wojsk
operacyjnych oraz organizację regulacji ruchu dla potrzeb
własnych sił i środków;

- zapewnia ciągle zaopatrzenie sił i środków powiatu
w sprzęt bojowy, amunicję, żywność, materiały pędne itp.
oraz zabezpiecza im pomoc medyczną;

- kieruje pracą komend TOS i ZOS.

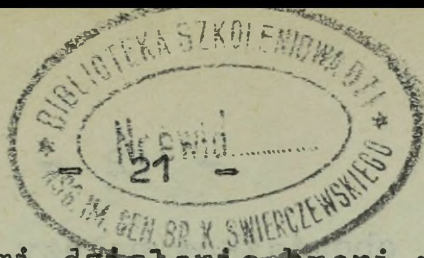
Dział Polityczno-Obronny PKO ponosi odpowiedzialność
za całokształt pracy partyjno-politycznej i propagandowo-
informacyjnej powiatu. Kieruje on pracą partyjno-politycz-
ną we wszystkich działkach PKO, w siłach i środkach obrony
terytorium powiatu oraz we wszystkich organizacjach partyj-
nych i społecznych. W ramach przedsięwzięć operacyjno-obron-
nych bierze on udział w opracowaniu planu operacyjno-obron-
nego powiatu, zwłaszcza w zakresie zwalczania psychologicz-
nego oddziaływania nieprzyjaciela, zapobiegania panice, ży-
wiłkowej ewakuacji, rozśrodkowania ludności itp. Przygotowu-
je on również odpowiedni aparat polityczny wraz ze środkami
propagandy i agitacji oraz prowadzi pracę polityczną mającą
na celu ukształtowanie właściwych nastrojów wśród ludności
i zapewnienie wysokiego stanu dyscypliny oraz posłuchu dla
organów władzy powiatu. W okresie wojny ponosi odpowiedzial-
ność za kontynuację szkolnictwa zawodowego, działalność
kulturalną, ochronę zabytków sztuki i kultury, pracowni i
instytutów naukowych, zdobyczy techniki i nauki i pracowni-
ków naukowych. Ponadto mobilizuje ludność do czynnego udziału
w obronie obszaru powiatu oraz kieruje pracą partyjno-
polityczną Lokalnych Komitetów Obrony.

Dział Wewnętrzny PKO ponosi ogólną odpowiedzialność za bezpieczeństwo i porządek publiczny w zakresie nie wymagającym użycia wojsk OTK oraz administruje organami wymiaru sprawiedliwości.

W ramach przedsięwzięć operacyjno-obronnych planuje on zapewnienie porządku i bezpieczeństwa publicznego oraz przygotowuje do tego celu odpowiednie siły i środki. Niezależnie od tego prowadzi rozpoznanie przeciwdywersyjne siłami MO, bierze udział w zwalczaniu sił dywersyjnych nieprzyjaciela, zwalcza sabotaż, bierze udział w obronie i ochronie obiektów, ochronie osób funkcyjnych oraz regulacji ruchu na trasach przegrupowania wojsk operacyjnych i OTK. W czasie rozśrodkowania ludności zapewnia porządek, zapobiega panice i żywiołowej ewakuacji, ochrania opuszczone mienie państwowe i prywatne oraz czuwa nad przestrzeganiem przez ludność zarządzeń PKO, a szczególnie w zakresie terminowego stawianictwa powoływanych sił i środków. Ponadto do jego obowiązków należy: prowadzenie działalności kontrwywiadowczej, ciągłej obserwacji elementów i środowisk kryminalnych i wrogich, zapobieganie działalności antypaństwowej, zwalczanie elementów paskarskich oraz kierowanie strażą pożarną.

Dział Gospodarczo-Obronny PKO ponosi odpowiedzialność za planowanie gospodarczo-obronne powiatu i koordynuje zadania gospodarczo-obronne we wszystkich działkach - z uwzględnieniem możliwości oraz zamierzeń operacyjno-obronnych powiatu. Zamierzenia operacyjno-obronne umieszcza w planach gospodarczych i czuwa nad terminową ich realizacją. Ponosi odpowiedzialność za ciągłość produkcji w całości i kieruje produkcją podległych zakładów produkcyjnych. W ramach przedsięwzięć operacyjno-obronnych organizuje w podległych zakładach oddziały samoobrony, przygotowuje i przeprowadza rozśrodkowanie niektórych zakładów przemysłowych, składów surowców i magazynów gotowych wyrobów oraz realizuje zamówienia dla potrzeb operacyjno-obronnych.

Dział Ochrony i Zaopatrzenia Ludności ponosi odpowiedzialność za ochronę ludności oraz dóbr materialnych i kul-



turalnych przed skutkami ~~działania~~ broni masowego rażenia, zabezpiecza ludność pod względem materialnym, medyczno-sanitarnym i komunalnym oraz prowadzi budowę i odbudowę obiektów i urządzeń, w tym również obronnych. W ramach przedsięwzięć operacyjno-obronnych planuje i realizuje ratownictwo na wypadek użycia broni masowego rażenia i środków klasycznych, a szczególnie w zakresie przygotowania sił i środków ^{ratownictwa} technicznego, medyczno-sanitarnego oraz odkażania i dezaktywacji. Ponosi odpowiedzialność za produkcję rolno-spożywczą i terenowych ogniw przemysłu lekkiego, dystrybucję i zaopatrywanie ludności oraz sił i środków operacyjno-obronnych; planuje zaopatrywanie sił i środków operacyjno-obronnych w żywność, odzież, obuwie, sprzęt kuchenny, środki piorące itp. Niezależnie od tego organizuje i realizuje zaopatrywanie w czasie wojny, organizuje pododdziały zaopatrywania i gromadzi środki materiałowe, organizuje pomoc żywnościową przegrupowującym się wojskom operacyjnym oraz organizuje oddziały samoobrony w podległych obiektach. Ponadto planuje rozśrodkowanie ludności oraz rozbudowę pomieszczeń ochronnych dla ludności, kieruje pod względem fachowym wszystkimi siłami i środkami ratowniczymi w czasie akcji ratowniczych, pomoc medyczno-sanitarną przegrupowującym się wojskom operacyjnym i OTK oraz kieruje pracą odpowiednich komórek LKO.

Dział Komunikacji PKO ponosi odpowiedzialność za zapewnienie komunikacji, transportu i łączności dla potrzeb powiatu oraz utrzymanie współpracy z jednostkami terenowymi podległymi DOKP i DOPiT rozmieszczonymi na obszarze powiatu. Kieruje on przewozami na obszarze powiatu, bierze udział w planowaniu wykorzystania linii komunikacyjnych, transportu i środków łączności dla potrzeb operacyjno-obronnych, przygotowuje niezbędne oddziały transportowe oraz siły i środki do technicznego zabezpieczenia dróg kołowych, bierze udział w zabezpieczeniu systemu powiadamiania i alarmowania na obszarze powiatu. Dział komunikacji PKO uzgadnia z jednostkami terenowymi DOKP i DOPiT wykorzystanie kolei i łączności dla potrzeb operacyjno-obronnych powiatu oraz przydziela odpowiednie środki transportowe do realizacji przedsięwzięć operacyjno-

obronnych. Do jego obowiązków należy naprawa przydzielonych dróg i urządzeń komunikacyjnych, organizowanie oddziałów samoobrony w podległych obiektach.

3 II. STRUKTURA ORGANIZACYJNA I PRZEZNACZENIE SIŁ POWIATU

Do wykonania zadań operacyjno-obronnych powiat dysponuje odpowiednimi wojskami oraz zmilitaryzowanymi siłami i środkami. W skład sił i środków powiatu przeznaczonych do wykonania zadań operacyjno-obronnych wchodzi oddziały manewrowe przygotowane do działania na obszarze powiatu oraz elementy stacjonarne przygotowane do wykorzystania w miejscu rozmieszczenia.

Do sił i środków podległych PKO należy zaliczyć:

- bot - batalion obrony terytorialnej;
- pluton operacyjny MO;
- OT - oddział transportowy;
- OPPM - oddział pierwszej pomocy medycznej;
- kompania straży pożarnej;
- OOD - oddział odkażania i dezaktywacji;
- ORT - oddział ratownictwa technicznego;
- KG - komendy garnizonowe i ich oddziały;
- pododdziały łączności i obsługi.

1. Organizacja i przeznaczenie batalionu obrony terytorialnej

Bataliony obrony terytorialnej podlegają bezpośrednio PSzW.

Skład ilościowy i jakościowy bot może być różny i zależy od charakteru przewidywanych dla niego zadań.

W skład batalionu obrony terytorialnej powiatu rozwiniętych gospodarczo /przemysłowych/, w których występuje przewaga zadań OPBMaR mogą wchodzić: dowództwo batalionu, kompania pchem, dwie-cztery kompanie inżynieryjno-techniczne, jedna-dwie kompanie piechoty, pluton łączności, pluton sanitarno-ekwipunowy, pluton zaopatrzenia.

W powiatach średnio rozwiniętych pod względem gospodarczym, w których ilość zadań OPBMaR równa się ilości zadań w zakresie zwalczania dywersji, skład batalionu obrony terytorialnej może przedstawiać się następująco: dowództwo batalionu, dwie-trzy kompanie piechoty, jedna-dwie kompanie techniczne, pluton rozpoznania ogólnowojskowego, pluton sanitarno-ewakuacyjny, pluton łączności i pluton zaopatrzenia.

W skład batalionu obrony terytorialnej powiatów rolniczych, w których występuje przewaga zadań przeciwdywersyjnych, mogą wchodzić: dowództwo batalionu, trzy kompanie piechoty, pluton-kompania moździerzy 82 mm, pluton rozpoznania ogólnowojskowego, pluton saperów, pluton OPChem, pluton łączności i pluton zaopatrzenia.

Ogólny stan osobowy batalionu obrony terytorialnej może wynosić od 300 do 600 ludzi.

Z uwagi na znaczenie jakie przywiązują ewentualni nasi przeciwnicy do działań dywersyjnych, należy przypuszczać, że bataliony obrony terytorialnej czasu wojennego będą posiadały organizację zapewniającą im skuteczne zwalczanie sił dywersyjnych i hand zbrojnego podziemia.

Organizacja batalionu obrony terytorialnej czasu wojennego może się przedstawiać następująco:

a/ Dowództwo batalionu:

- dowódca batalionu - oficer starszy;
- zca dowódcy batalionu /szef sztabu batalionu/ - oficer młodszy;
- podoficer administracyjno-gospodarczy - podoficer zawodowy;
- pisarz kancelista-podoficer.

b/ Trzy kompanie piechoty:

- kompania piechoty, á dwa-trzy plutony á trzy drużyny á 10 ludzi, pluton CKM á dwie-trzy drużyny, drużyna gospodarcza.

c/ Kompania moździerzy 82 mm á trzy plutony á trzy drużyny á 5 ludzi.

- d/ Pluton łączności: dwie drużyny łączności radiowej - po 7 ludzi każda; drużyna łączności przewodowej - 7 ludzi.
- e/ Pluton rozpoznania ogólnowojskowego á trzy drużyny a 10 ludzi.
- f/ Pluton saperów á trzy drużyny á 9 ludzi.
- g/ Pluton OPChem: drużyna rozpoznania skażeń - 10 ludzi; dwie drużyny zabiegów specjalnych po 10 ludzi każda.
- h/ Drużyna sanitarno-ewakuacyjna á 6 ludzi.
- i/ Pluton zaopatrzenia á dwie drużyny á 7 ludzi.

Batalion powinien dysponować środkami transportowymi pozwalającymi na przewiezienie jednorazowo minimum jednej trzeciej sił batalionu.

Przeznaczeniem batalionu obrony terytorialnej jest:

- walka z grupami specjalnymi i zbrojnym podziemiem na obszarze własnego, a niekiedy i sąsiednich powiatów;
- udział w likwidacji skutków uderzeń bronią masowego rażenia;
- obrona i ochrona lub udział w obronie i ochronie ważnych obiektów gospodarczych, administracyjnych, komunikacyjnych itp;
- udział w zwalczaniu desantów, obronie wybrzeża morskiego i ochronie granic państwowych;
- udział w utrzymaniu porządku i bezpieczeństwa publicznego;
- w okresie pokoju udział w pracach na rzecz gospodarki narodowej i zwalczaniu klęsk żywiołowych.

2. Organizacja i przeznaczenie Milicji Obywatelskiej

W każdym powiecie i mieście na prawach powiatu oraz w większych miastach istnieją Komendy Powiatowe i Miejskie MO.

Organizacja i skład KPMO jest różna, a jej skład zależy od potrzeb danego powiatu /miasta/. Na okres wojny przewiduje się zwiększenie stanu osobowego KPMO drogą mobilizacji.

Na czele KPMO stoją komendant i jego zastępca do spraw bezpieczeństwa.

Plutony operacyjne Milicji Obywatelskiej organizowane są przez Komendy Powiatowe i Miejskie MO i stanowią ich odwody. Plutony mogą liczyć po 30-40 funkcjonariuszy.

Na niższych szczeblach występują międzygromadzkie posterunki MO. Skład posterunku MO zależy od wielkości gromady oraz od zadań, jakie przed nimi stoją i może się wahać od kilku do kilkunastu funkcjonariuszy.

Milicja Obywatelska może wykonywać na rzecz obronności obszaru powiatu następujące zadania:

- prowadzić rozpoznanie przeciwdywersyjne;
- brać udział w ochronie i obronie niewielkich, a ważnych obiektów politycznych, administracyjnych i gospodarczych;
- brać udział w likwidacji grup specjalnych i band zbrojnego podziemia;
- niedopuszczać do żywiołowego opuszczania miejsc pracy i zamieszkania przez ludność cywilną;
- utrzymywać porządek publiczny w swoich rejonach działania i zapewniać posłuszeństwo wobec władz powiatu;
- brać udział w regulacji ruchu, a szczególnie w miastach i osiedlach;
- ochraniać opuszczone mienie państwowe i prywatne;
- zapewniać porządek w czasie akcji ratowniczych.

W wyposażeniu plutonów operacyjnych MO znajdują się: pm, pmk, rkm, samochody transportowe i radiowozy.

3. Organizacja i przeznaczenie oddziału transportowego

Powiatowe oddziały transportowe /kompanie transportowe/ organizowane są przez Dział Komunikacji PKO na bazie sił i środków komunikacji miejskiej, zakładów pracy, rolnictwa, PKS i osób prywatnych. Środki transportowe zgrupowane w oddziałach transportowych stanowią część taboru transportowego powiatu, który pozostał po uzupełnieniu wojsk operacyjnych i OTK oraz niektórych sił i środków układu funkcjonalnego i terytorialnego. W wypadku braku dostatecz-

nej ilości pojazdów mechanicznych w skład oddziału transportowego może być włączony tabor konny.

Powiat może posiadać kilka oddziałów transportowych. W zależności od rodzaju pojazdów mechanicznych rozróżnia się oddziały samochodów ciężarowych, autobusów, traktorów z przyczepami i mieszane; w których skład będą wchodzić pojazdy mechaniczne różnych typów do taboru konnego włącznie.

W skład powiatowego oddziału transportowego wchodzi obok kierownictwa 3-4 plutony transportowe, po trzy drużyny w plutonie, grupa kontroli technicznej i napraw oraz grupa zaopatrzenia i obsługi. Ogólnie oddział transportowy może liczyć 60-70 ludzi, 40-50 samochodów /pojazdów/ transportowych i kilka samochodów specjalnych.

Przeznaczeniem oddziałów /kompanii/ transportowych jest:

- przewóz sił i środków przeznaczonych do obrony obszaru powiatu;
- przewóz dóbr materialnych i kulturalnych;
- przewóz rozśrodkowanej ludności, instytucji i obiektów;
- udział w akcjach ratowniczych w rejonie porażenia bronią masowego rażenia;
- przewóz zaopatrzenia materiałowo-technicznego.

4. Organizacja i przeznaczenie oddziałów pierwszej pomocy medycznej /OPPM/

Oddziały pierwszej pomocy medycznej organizowane są przez Dział Ochrony i Zaopatrzenia Ludności PKO na białe siły i środki służby zdrowia. Powiat może posiadać jeden lub kilka oddziałów pierwszej pomocy medycznej. Uzależnione jest to od potrzeb i możliwości danego powiatu. Rozróżnia się dwa typy OPPM, a mianowicie kategorii A i B.

OPPM kategorii B jest ruchomą jednostką służby zdrowia przeznaczoną do udzielania pomocy lekarskiej w rejonie porażenia około 350 porażonym na dobę. OPPM kategorii B odpowiednio wzmocniony pod względem kadrowym, materiałowym i

transportowym może w razie potrzeby być przekształcony w OPPM kategorii A.

Do OPPM wyznacza się personel możliwie fizycznie sprawny, zwolniony z obowiązków odbywania służby wojskowej na wypadek wojny.

Do zadań OPPM należy:

- pełne lub częściowe opracowanie sanitarne rannych, chorych i porażonych /skażonych/ środkami promieniotwórczymi, chemicznymi lub bakteriologicznymi oraz udzielenie pomocy pierwszej pomocy medycznej i kwalifikowanej pomocy medycznej według wskazań życiowych;

- segregacja rannych, porażonych i chorych zgodnie ze wskazaniami ewakuacyjnymi i sposobem transportu;

- zapewnienie ewakuowanym odpoczynku i wyżywienia oraz przygotowanie ich do dalszej ewakuacji do szpitali stałych;

- czasowe leczenie ciężko rannych, porażonych niezdolnych do transportu oraz czasowa izolacja zębnie chorych i psychicznie chorych do czasu ewakuacji.

5. Organizacja i przeznaczenie oddziału odkażania i dezaktywacji

Oddziały odkażania i dezaktywacji OOD organizowane są przez Dział Ochrony i Zaopatrzenia Ludności PKO na bazie Miejskiego Przedsiębiorstwa Oczyszczania i Powiatowych Stacji Ochrony Roślin. Powiat w zależności od potrzeb i możliwości może posiadać jeden lub kilka oddziałów odkażania i dezaktywacji. W skład OOD wchodzi obok kierownictwa oddziału - drużyna rozpoznania specjalistycznego, kilka drużyn odkażania i dezaktywacji oraz drużyna obsługi.

Do zadań oddziału odkażania i dezaktywacji należy:

- wyszukiwanie i oznaczanie dróg obejścia lub przejść przez skażone odcinki terenu dla ruchu jednostek oraz ewakuacji ludności;

- dezaktywacja sprzętu, terenu i odzieży.

W wyposażeniu oddziałów odkażania i dezaktywacji znajduje się sprzęt, który w okresie pokoju należy do przedsiębiorstw oczyszczania miasta i stacji ochrony roślin. Skład oddziału odkażania i dezaktywacji uzależniony jest od potrzeb danego powiatu.

6. Organizacja i przeznaczenie pododdziałów przeciwpożarowych

Pododdziały przeciwpożarowe organizowane są przez Dział Wewnętrzny PKO na bazie zawodowych i ochotniczych oddziałów straży pożarnych.

Powiat może posiadać jedną lub kilka kompanii przeciwpożarowych w składzie 2-4 plutonów.

Zadaniem pododdziału przeciwpożarowego jest lokalizacja i likwidacja pożarów powstałych wskutek użycia przez nieprzyjaciela broni jądrowej i środków zapalających oraz ratowanie ludzi i mienia w rejonach objętych lub zagrożonych pożarami.

W wyposażeniu pododdziałów przeciwpożarowych znajduje się typowy sprzęt pożarniczy będący aktualnie w posiadaniu Straży Pożarnej.

7. Organizacja i przeznaczenie sił ratownictwa technicznego

W skład sił ratownictwa technicznego wchodzi zmilitaryzowane oddziały ratownictwa technicznego /ZORT/ i oddziały ratownictwa technicznego /ORT/. Zmilitaryzowane oddziały ratownictwa technicznego i oddziały ratownictwa technicznego organizowane są przez Dział Ochrony i Zaopatrzenia Ludności na bazie przedsiębiorstw budowlanych, remontowo-budowlanych i montażowo-budowlanych resortu budownictwa oraz sił i środków gospodarki komunalnej.

W powiatach z reguły występują oddziały ratownictwa technicznego. Powiaty o dużym stopniu uprzemysłowienia mogą dysponować zmilitaryzowanym oddziałem ratownictwa technicznego.

Zadaniem oddziałów ratownictwa technicznego jest:

- wykonywanie dojazdów do uszkodzonych i zagruzowanych schronów i ukryć przeciwlotniczych, doprowadzenie do nich powietrza i wydobywanie poszkodowanych ludzi;

- wydobywanie ludzi z zawałów, uszkodzonych budynków i zabudowań;

- zabezpieczenie przed zawaleniem częściowo zburzonych budynków i innych obiektów;

- wykonywanie przejazdów; przejść przez zagruzowane ulice, place i podwórza;

- wykonanie objazdów;

- lokalizacja i likwidacja uszkodzeń w sieciach komunalnych, które zagrażają bezpieczeństwu publicznemu.

Oddział ratownictwa technicznego może liczyć kilkuset ludzi.

8. Organizacja i przeznaczenie Komendy Garnizonu /KG/ i oddziału garnizonowego WSW

W powiatach, które są siedzibą garnizonu, po wyjściu wojsk operacyjnych pozostaje Komenda Garnizonu /KG/. Komendzie garnizonu podlegają 1-3 kompanie ochrony.

Komendy garnizonu zajmują się administrowaniem obiektami wojskowymi i organizują obronę i ochronę przed dywersją, utrzymują porządek i dyscyplinę wojskową w garnizonie oraz udzielają pomocy lekarskiej, żywnościowej i kwaterunkowej żołnierzom będącym w podróży służbowej lub na urlopie.

Pododdziały porządkowo-ochronne komend garnizonów wykorzystywane mogą być do: obrony i ochrony obiektów wojskowych przed dywersją, służby patrolowej i czuwania wspólnie z MO nad porządkiem publicznym w garnizonie, regulacji ruchu w obrębie miasta w czasie przemarszu wojsk operacyjnych i zwalczanie wspólnie z innymi siłami grup dywersyjnych nieprzyjaciela, a szczególnie w rejonie garnizonu.

Oddziały garnizonowe WSW zajmują się kontrwywiadem i utrzymaniem porządku i bezpieczeństwa wśród osób wojskowych. Działalność swą prowadzą w ścisłym współdziałaniu z Działem Wewnętrznym.

Pododdziały patrolowe oddziałów garnizonowych WSW mogą być wykorzystane do: ochrony i obrony szczególnie ważnych obiektów i osób, utrzymania wspólnie z MO i pododdziałami porządkowo-ochronnymi KG porządku publicznego zwalczania wspólnie z innymi siłami grup specjalnych i band zbrojnego podziemia, konwojowania jeńców i osób zatrzymanych w okresie śledztwa lub odbywania kary więzienia i regulacji ruchu w obrębie miasta w czasie przemarszu wojsk.

W wyposażeniu pododdziałów porządkowo-ochronnych komendy garnizonu i pododdziałów patrolowych oddziału garnizonowego WSW znajdują się: pm, pmk, kbk, rkm oraz samochody transportowe.

9. Organizacja i przeznaczenie oddziałów samoobrony

W celu stworzenia lokalnym organom władzy i dyrekcjom zakładów pracy możliwości realizacji przedsięwzięć operacyjno-obronnych, organizuje się oddziały samoobrony. Ze względu na miejsce organizacji i obszaru działania oddziały samoobrony dzielą się na terenowe i zakładowe. Terenowe oddziały samoobrony tworzy się z mieszkańców, którzy nie posiadają przydziałów mobilizacyjnych i nie są członkami zakładowych oddziałów samoobrony. Zakładowe oddziały samoobrony tworzy się z załóg zakładów i na bazie środków będących do dyspozycji kierownictwa zakładu.

Przeznaczeniem terenowych i zakładowych oddziałów samoobrony jest:

- prowadzenie lokalnego rozpoznania ogólnowojskowego i specjalistycznego;
- lokalne powiadomianie i alarmowanie;
- prowadzenie lokalnych akcji ratowniczych w rejonach porażenia bronią masowego rażenia lub środkami klasycznymi;

- utrzymanie na administrowanym obszarze /w zakładzie pracy/ porządku publicznego;
- ochrona i obrona obiektów i urządzeń przed dywersją;
- udział w zwalczaniu na swym terenie grup specjalnych i band zbrojnego podziemia;
- obsługa budowli ochronnych;
- maskowanie lokalnych urządzeń i obiektów i zaciemnianie w rejonach zamieszkałych;
- lokalna ochrona i naprawa dróg oraz udział w ochronie tras komunikacyjnych wojsk operacyjnych;
- utrzymanie łączności w rejonie działania;
- opieka socjalna nad ludnością.

W oddziałach samoobrony mogą wystąpić następujące służby: rozpoznawcza, powiadamiania i alarmowania, porządkowo-ochronna, odkażania i dezaktywacji, medyczno-sanitarna, przeciwpożarowa, ratownictwa technicznego, ochronowa, weterynaryjna, maskowania łączności, socjalna i transportu wewnętrznego.

Zależnie od warunków lokalnych, możliwości i przewidywanych potrzeb w skład terenowych i zakładowych oddziałów samoobrony może wchodzić tylko kilka z wymienionych służb albo jeden rodzaj służby. Dotyczy to szczególnie dużych miast i obiektów przemysłu kluczowego, gdzie może wystąpić większa ilość oddziałów samoobrony każdy o innej specjalności.

Służba rozpoznawcza oddziału samoobrony jest głównym czynnikiem zapewniającym LKO lub kierownictwu obiektu możliwość prowadzenia zorganizowanej akcji. Może ona wykonywać zadania rozpoznania specjalistycznego i ogólnowojskowego w celu ustalenia rodzaju środków napadu, skutków użycia broni masowego rażenia itp. W składzie służby rozpoznawczej mogą działać rezerwiści o specjalności zwiadowczej lub chemicznej, nie powoływani do wojsk operacyjnych i OTK oraz członkowie ZHP.

Służba łączności i alarmowania oddziału samoobrony stanowi najniższe ogniwo systemu powiadamiania i alarmowania. Do zadań tej służby należy: powiadamianie władz terenowych /zakładu/ o niebezpieczeństwie napadu powietrznego lub opadu promieniotwórczego, alarmowanie miejscowej ludności lub pracowników zakładu o konieczności ukrycia się przed działaniami środków masowego rażenia i klasycznych, powiadamiania władz terenowych /zakładu/ o minięciu zagrożenia oraz odwoływaniu alarmów.

Służba porządkowo-ochronna oddziału samoobrony organizowana jest na bazie ORMO, SOK, straży przemysłowej, leśnej, portowej itp. Do zadań tej służby należy: utrzymanie porządku i bezpieczeństwa publicznego w danej miejscowości /zakładzie/, ochrona mienia społecznego i prywatnego, ochrona i obrona obiektów i linii komunikacyjnych nie objętych ochroną przez inne siły OTK oraz udział w zwalczaniu sił dywersyjnych.

Służba odkażania i dezaktywacji oddziału samoobrony umożliwia prowadzenie akcji ratowniczej w rejonie porażenia bronią masowego rażenia i opadu promieniotwórczego. Zadaniem jej jest: odkażanie, dezaktywacja i dezynfekcja żywności, wody, paszy, odzieży, sprzętu, terenu, budynków, urządzeń itp.

W miastach służba odkażania i dezaktywacji może być organizowana na bazie lokalnych zakładów oczyszczania miasta, pralni, łaźni, farbiarni, stacji obsługi pojazdów mechanicznych itp. W rejonach wiejskich służba ta może być organizowana na bazie stacji ochrony roślin. W razie braku odpowiednich środków technicznych w ramach służby odkażania i dezaktywacji należy wykorzystać ludzi wyposażonych w łopaty, pługi, wapno, beczki z wodą itp.

Służba medyczno-sanitarna oddziałów samoobrony koncentruje wysiłek na udzielenie pierwszej pomocy medycznej poszkodowanym na skutek użycia przez nieprzyjaciela broni masowego rażenia i środków klasycznych oraz w niektórych wypadkach zajmuje się również ewakuacją rannych na najbliższy punkt zbiórki. Służba medyczno-sanitarna powstaje na bazie stacji pogotowia ratunkowego przychodni lekarskich, wiejskich ośrodków zdrowia, izb porodowych i kół PCK.

Służba przeciwpożarowa oddziałów samoobrony organizowana jest na bazie ochotniczych i zakładowych straży pożarnych. Zadaniem tej służby jest lokalizacja, ^{likwidacja}pożarów, ratowanie ludzi i mienia z rejonów objętych lub zagrożonych pożarami. Służba ta ściśle współdziała ze służbą ratownictwa technicznego.

Służba ratownictwa technicznego oddziałów samoobrony organizowana jest na bazie lokalnych przedsiębiorstw budowlanych rad narodowych, brygad technicznych i remontowych zakładów pracy itp. Najczęściej jednak będą to grupy ludzi wyposażonych w łopaty, kilofy, taczki itp.

Zadaniem tej służby jest lokalne odgruzowanie zasypanych ludzi, usuwanie zwalów z głównych dróg przelotowych, likwidacja uszkodzeń w sieciach elektrycznych i urządzeniach komunalnych.

Służba schronowa oddziałów samoobrony bierze udział w przygotowaniu i utrzymaniu w odpowiednim stanie schronów i ukryć oraz zajmuje się ich obsługą w czasie przebywania w nich ludzi. Służba schronowa rekrutuje się z pracowników miejskich i dzielnicowych zarządów budynków mieszkalnych oraz lokalnych administracji domów.

Służbę weterynaryjną oddziałów samoobrony organizuje się w oparciu o instytucje, zakłady i punkty weterynaryjne. Zadaniem tej służby jest udzielanie pomocy zwierzętom porażonym bronią masowego rażenia i środkami klasycznymi.

Służbę maskowania oddziałów samoobrony organizuje się na bazie zakładów podległych zarządom zieleni miejskiej i zakładów zbytu energii elektrycznej. Zadaniem jej jest organizowanie i kontrola zaciemniania oraz maskowania stanowisk kierowania, niektórych obiektów i urządzeń technicznych.

Służbę łączności oddziałów samoobrony tworzy się na bazie sił i środków lokalnych obiektów telekomunikacyjnych i miejscowych ruchomych środków łączności. Zadaniem jej jest zapewnienie szybkiego przekazywania zadań lub meldunków i

i wymiany informacji.

W skład służby socjalnej oddziałów samoobrony mogą wchodzić przedstawiciele miejscowych komitetów partyjnych, referatów socjalno-bytowych, opieki społecznej i rad zakładowych. Zadaniem tej służby jest organizowanie pomocy ludziom pozbawionym mieszkań, sprawowanie opieki nad sierotami, kalekami i chorymi.

Służbę transportu wewnętrznego oddziałów samoobrony organizuje się na bazie pojazdów prywatnych. Zadaniem jej jest zapewnienie środków transportu dla służb oddziałów samoobrony i dowozu zaopatrzenia.

Każda służba może posiadać określoną ilość drużyn o specjalności zgodnej z przeznaczeniem danej służby. Oddział samoobrony może liczyć od kilkudziesięciu do kilkuset ludzi.

Obok sił i środków własnych na obszarze powiatu mogą być użyte siły i środki szczebli nadrzędnych i sąsiadów. Ze strony województwa na obszarze powiatu mogą działać siły terytorialne i zmilitaryzowane /pot, ZORT, OPPM "A"/, jak również siły szczebla centralnego podporządkowane województwu.

III. ORGANIZACJA I PLANOWANIE OBRONY POWIATU

1. Wypracowanie założeń obronnych obszaru powiatu

Założenia obronne obszaru powiatu wypracowuje się w okresie pokoju w oparciu o ogólne założenia obrony terytorium województwa. Pełna koncepcja obrony obszaru powiatu obejmuje zagadnienia operacyjno-obronne, gospodarczo-obronne i polityczno-obronne. Założenia obronne powinny określać sposoby realizacji przedsięwzięć obronnych w okresie pokoju i przejścia powiatu na tory wojenne, jak i prowadzenia działalności militarnej, gospodarczej i politycznej w okresie wojny, a także niezbędne siły i środki dla realizacji zadań obronnych.

Założenia obronne obszaru powiatu wypracowuje Powiatowy Komitet Obrony. Powiatowy Sztab Wojskowy wypracowuje założenia obronne z zakresu problematyki operacyjno-obronnej.

Przed przystąpieniem do wypracowania założeń obronnych i planu operacyjno-obronnego PSzW musi zgromadzić niezbędną ilość danych. Czynność tę nazywamy inwentaryzacją danego PSzW. Inwentaryzacja prowadzona przez PSzW ma na celu ustalenie danych o charakterze powiatu, posiadanych siłach i środkach oraz zasobach osobowych i materiałowych, a także potrzebach operacyjno-obronnych. Inwentaryzacja PSzW jest połączona z rekonesansem terenu, obiektów, urządzeń itp. prowadzonym w różnym czasie przez oficerów PSzW z udziałem przedstawicieli zainteresowanych działów.

Podczas wypracowania założeń obronnych rozpatruje się:

- zadania powiatu nakazane przez województwo;
- położenie geograficzno-fizyczne, operacyjne przygotowanie terenu i warunki ludnościowe;
- zagrożenie obszaru powiatu;
- sąsiadów;
- siły własne.

Ocena zadań polega na:

- zrozumieniu ich treści i istoty;
- podziale na grupy według ważności oraz czasu i kolejności realizacji.

W ocenie położenia geograficzno-fizycznego, operacyjnego przygotowania terenu i warunków ludnościowych rozpatruje się:

- położenie powiatu w województwie;
- ukształtowanie powierzchni /rzeźba terenu/;
- gleby i grunty;
- warunki hydrograficzne /rzeki, jeziora, obszary podmokłe, zabagnione itp/;
- szatę roślinną /zalesienie/;
- warunki klimatyczno-meteorologiczne;
- obiekty wojskowe;
- warunki komunikacyjne /drogi samochodowe, kolejowe, wodne śródlądowe, rurociągi, sieć łączności itp/;

- strukturę narodowościową, klasowo-społeczną i wyznaniową;
- sieć osadniczą i warunki sanitarno-epidemiologiczne.

Oceniając zagrożenie rozpatruje się ewentualne oddziaływanie nieprzyjaciela na obszar powiatu:

- bronią masowego rażenia i środkami klasycznymi;
- siłami specjalnego przeznaczenia;
- desantami;
- oddziaływaniem psychologicznym.

W ocenie sąsiadów rozpatruje się wpływ sąsiednich powiatów i sił działających w obszarze powiatu na organizację obrony.

Ocena sił własnych polega na:

- konfrontacji zadań z posiadanymi siłami i środkami;
- uzmysłowieniu sobie możliwości rozbudowy sił;
- wypracowaniu ogólnej koncepcji wykorzystania sił i środków.

W wyniku przeprowadzonej oceny szef PSzW precyzuje koncepcję obrony, w której podaje:

- cel obrony obszaru powiatu;
- zwięzłą charakterystykę obszaru powiatu pod względem geograficzno-fizycznym, ekonomicznym i wojskowym;
- możliwe oddziaływanie nieprzyjaciela na obszar powiatu siłami specjalnego przeznaczenia, powietrznymi, desantami i bronią masowego rażenia według okresów zagrożenia;
- główny wysiłek obrony obszaru powiatu przed poszczególnymi rodzajami zagrożenia;
- organizację dowodzenia i łączności.

Założenia obronne obszaru powiatu stanowią podstawę do planowania, które obejmuje: obronę przed bronią masowego rażenia, zwalczanie sił dywersyjnych, zapewnienie porządku publicznego i zwalczanie psychologicznego oddziaływania nieprzyjaciela, mobilizacyjne powołanie i uzupełnienie sił i środków, kierowanie i zarządzanie obroną oraz zabezpieczenie materiałowo-techniczne sił i środków operacyjno-obronnych.

2. Planowanie obrony powiatu

Planowanie obronne jako czynność mająca na celu ustalenie, przygotowanie i skoordynowanie odpowiednich przedsięwzięć organizacyjnych i rzeczowych zapewniających stałą gotowość wykonania zadań obronnych w każdym czasie i we wszystkich okolicznościach dzieli się na bieżące i perspektywiczne.

Planowanie bieżące realizuje się w oparciu o istniejącą sytuację polityczno-militarną stan gotowości aktualnie istniejących sił i środków i zdolności przejścia na wojenny system funkcjonowania. Natomiast planowanie perspektywiczne realizuje się w oparciu o bieżąco prowadzone studia w zakresie potrzeb rozwojowych obronności powiatu z uwzględnieniem wskaźników i założeń perspektywicznych planów gospodarki narodowej.

Podstawowym dokumentem operacyjno-obronnym powiatu jest plan operacyjno-obronny powiatu, który stanowi zasadniczą część ogólnego planu obrony obszaru powiatu.

Plan operacyjno-obronny powiatu obejmuje problemy:

- obrony przed bronią masowego rażenia;
- obrony przeciwdywersyjnej;
- obrony przeciwdesantowej;
- zabezpieczenia porządku i bezpieczeństwa publicznego;
- zwalczania oddziaływania psychologicznego;
- organizacji dowódzenia i łączności, osiągnięcia gotowości PKO itp;
- mobilizacji;
- zaopatrywania.

Wymienione problemy można ująć w jednym dokumencie z odpowiednimi załącznikami, względnie w kilku oddzielnych planach takich, jak: plan obrony lądowej, plan obrony przed bronią masowego rażenia, plan mobilizacyjnego rozwinięcia i plan zaopatrzenia.

Każdy z wymienionych planów w części graficznej powinien zawierać:

- granice powiatu, gromad i miast wydzielonych;
- zagrożenie obszaru powiatu;
- system kierowania;
- drogi zastrzeżone i powiatowe;
- rejony zastrzeżone.

Niezależnie od wyżej wymienionych wspólnych elementów poszczególne plany powinny zawierać:

Plan obrony lądowej:

- ważniejsze obiekty wymagające ochrony i obrony /zakłady przemysłowe, mosty i urządzenia komunikacyjne, linie i urządzenia energetyczne, radiostacje i stacje telewizyjne, porty i urządzenia portowe, magazyny, bazy i rejony przeladunkowe, lotniska, instytucje naukowe, wodociągi, gazociągi, ropociągi itp/;

- rozmieszczenie i działanie wojsk OTK oraz sił i środków układu funkcjonalnego szczebla nadrzędnego na obszarze powiatu;

- rozmieszczenie sił i środków OPK;

- rozmieszczenie sił i środków powiatu i ich wykorzystanie;

- ochronę i obronę ważnych obiektów znajdujących się na obszarze powiatu;

- system kierowania i zarządzania powiatem na wypadek wojny;

- system powiadamiania i alarmowania;

- rozmieszczenie punktów usługowych dla wojsk operacyjnych na drogach tranzytowych.

Plan obrony przed bronią masowego rażenia:

- rozmieszczenie, kierunki działania i drogi przegrupowania sił i środków ratownictwa;

- rozmieszczenie stacjonarnych sił i środków /stałych kapelek odkażających, stałych punktów odkażania odzieży, sprzętu i środków transportowych, punktów pomocy medycznej,

stacji sanitarno-epidemiologicznych i krwiodawstwa, szpitali, magazynów leków i sprzętu medycznego, posterunków obserwacyjnych i pomiarów skażeń/;

- rozmieszczenie terenowych oddziałów samoobrony;
- rozmieszczenie i działanie sił i środków szczebla nadrzędnego i sąsiadów;
- koncepcję rozśrodkowania ludności;
- organizację powiadamiania i alarmowania;
- koncepcję systemu kierowania OPBMaR w całości i akcjami ratowniczymi w poszczególnych rejonach zagrożenia.

Plan mobilizacyjnego rozwinięcia: dokument ten opracowany jest w materiałach Katedry Organizacji i Mobilizacji.

Plan zaopatrzenia:

- zasadnicze przedsięwzięcia taktyczno-operacyjne wymagające w ich zabezpieczeniu udziału sekcji zaopatrywania;
- rejony rozmieszczenia sił i środków, zakładów usługowych itp;
- rejony mobilizacyjne oddziałów podległych PKO;
- wykaz stanu zapasów.

Plan opracowany w formie graficznej z zasadniczymi uzupełnieniami jest legendą, w której podaje się:

- cel obrony powiatu;
- charakter i formy zagrożenia obszaru powiatu;
- zasadnicze przedsięwzięcia operacyjno-obronne według okresów zagrożenia;
- główny wysiłek powiatu w poszczególnych okresach zagrożenia precyzowany rodzajami przedsięwzięć, rodzajami działań lub rodzajami zagrożenia;
- siły i środki operacyjno-obronne oraz ich skład organizacyjny;
- zadania i skład sił i środków działających na korzyść powiatu;
- zasadnicze zadania operacyjno-obronne działów PKO i gromad według okresów zagrożenia;

- główne problemy współpracy /współdziałania/ oraz sposoby kierowania siłami i środkami operacyjno-obronnymi powiatu;

- podstawowe terminy rozpoczęcia działań /gotowości/ przez siły i środki w stosunku do wybuchu wojny;

- i inne wyliczenia i kalkulacje.

Oprócz wymienionych dokumentów operacyjno-obronnych w powiecie opracowuje się kalendarzowy plan czynności i przedsięwzięć realizowanych w poszczególnych stanach zagrożenia i wojny. W planie tym ujmuje się szczegółowe zadania i czynności PKO, PSZW oraz działań realizowane w poszczególnych stanach zagrożenia i wojny.

W treści kalendarzowego planu czynności i przedsięwzięć realizowanych w stanach zagrożenia i wojny podaje się:

a/ w okresie stanu podwyższonej gotowości obronnej państwa:

- czynności i zadania w zakresie uzupełnienia wojskowych sił i środków;

- czynności i zadania w zakresie przygotowania zmilitaryzowanych sił i środków do natychmiastowego powołania i rozwinięcia;

- czynności i zadania w zakresie postawienia w stan gotowości poszczególnych elementów systemu obronnego powiatu do natychmiastowego użycia /działania/ lub rozwinięcia;

b/ w okresie stanu bezpośredniego zagrożenia bezpieczeństwa państwa:

- czynności i zadania mobilizacyjne;

- czynności i zadania w zakresie rozwinięcia sił i środków oraz poszczególnych elementów systemu obronnego powiatu;

c/ w początkowym okresie wojny:

- czynności i zadania w zakresie uzupełnienia sił i środków i odtworzenie elementów systemu obronnego powiatu;

- czynności i zadania w zakresie kierowania siłami i środkami powiatu oraz niższymi szczeblami zarządzania.

Kalendarzowy plan czynności i przedsięwzięć realizowanych w poszczególnych stanach zagrożenia i wojny jest podstawą do opracowania zarządzeń wykonawczych.

3. Organizacja współdziałania w obronie powiatu

Współdziałanie organizuje się na okres działań i ma ono na celu zgranie działań poszczególnych sił i środków powiatu, sąsiadów oraz sił i środków szczebla nadrzędnego działających w powiecie co do miejsca, celu i czasu dla zapewnienia skutecznej obrony i ochrony przed różnorodnym oddziaływaniem nieprzyjaciela.

Omawiając działanie poszczególnych sił i środków powiatu, sąsiadów i sił szczebla nadrzędnego należy ustalić:

- najbardziej prawdopodobne rejony oddziaływania nieprzyjaciela;
- organizację i realizację rozpoznania, a szczególnie w rejonach zagrożenia;
- sposób przekazywania sygnałów o zagrożeniu;
- sposób zabezpieczenia mobilizacji i rozwinięcia sił i środków;
- działanie sił i środków podczas rozśrodkowania i przyjmowania rozśrodkowanej ludności z innych rejonów zagrożenia;
- kolejność i kierunki działania poszczególnych sił i środków po dokonaniu uderzenia przez nieprzyjaciela;
- sposób działania sił i środków szczebla nadrzędnego;
- zasady wzajemnej pomocy między poszczególnymi pododdziałami biorącymi udział w likwidacji skutków wykonanego ataku przez nieprzyjaciela;
- sposób zabezpieczenia ruchu wojsk operacyjnych przez obszar powiatu;
- sposób utrzymania łączności między siłami działającymi na obszarze powiatu i wojskami operacyjnymi.

Należy nadmienić, że część z wymienionych problemów uzgadnianą jest już w okresie planowania operacyjno-obronnego.

(4) IV. REALIZACJA PRZEDSIĘWZIĘĆ OPERACYJNO-OBRONNYCH POWIATU

1. W okresie pokoju

Podstawowym przedsięwzięciem w zakresie przygotowania systemu operacyjno-obronnego powiatu jest organizacja i przygotowanie sił i środków operacyjno-obronnych oraz społeczeństwa. Aktualnie wojskowe siły i środki powiatu są częściowo rozwinięte. W ich składzie odbywają służbę wojskową poborowi powoływani na zasadzie poboru terytorialnego. Przygotowanie wojskowych sił i środków powiatu w okresie pokoju polega na przeszkoleniu kadr i opracowaniu planu uzupełnienia.

Zmilitaryzowane siły i środki powiatu w okresie pokoju nie istnieją. Powołanie ich jest przygotowane pod względem organizacyjnym. Praca ta polega na wytypowaniu przedsiębiorstw i instytucji, na bazie których będą powoływane lub organizowane zmilitaryzowane siły i środki powiatu oraz na odpowiednim szkoleniu składu osobowego. Przygotowaniem sił i środków typu wojskowego zajmuje się PSZW. Natomiast przygotowaniem zmilitaryzowanych sił i środków powiatu zajmują się poszczególne zainteresowane działy PKO.

Rozśrodkowanie ludności oraz dóbr materialnych i kulturalnych jest procesem bardzo skomplikowanym i wymaga długotrwałych prac organizacyjnych. Zasadnicze prace organizacyjne realizowane są w okresie pokoju i rozpoczynają się od ustalenia rejonów /obiektów/ podległych rozśrodkowaniu ludności, dóbr materialnych i kulturalnych z tych rejonów /obiektów/, obszarów przyjmujących oraz sposobu rozśrodkowania.

Rozśrodkowaniu podlegają dzieci, ich matki lub opiekunowie /nie posiadający przydziałów/, ludzie specjalnie cenni dla narodu, jak specjaliści i naukowcy, ludzie starzy, inwalidzi, chorzy oraz ludzie w wieku produkcyjnym nie posiadający przydziałów. Ponadto rozśrodkowaniu podlegają Zakłady Opieki Społecznej, Zakłady Służby Zdrowia oraz niektóre zakłady odosobnienia. Są to: domy dziecka, sierocińce, domy starców, szpitale, sanatoria, zakłady poprawcze dla nieletnich.

Definiując, rozśrodkowaniu podlega ludność niezaangażowana ekonomicznie i obronnie, osoby towarzyszące tej ludności jako opieka i obsługa oraz osoby specjalnie cenne dla narodu.

Oprócz rozśrodkowania własnej ludności, w większości powiatów wystąpi problem przyjęcia rozśrodkowanej ludności z ośrodków zagrożonych leżących poza granicami powiatu. Realizacja tego zadania wymaga rozpatrzenia przez powiat takich zagadnień, jak możliwości zakwaterowania, zatrudnienia, zaopatrzenia i zapewnienia opieki sanitarno-medycznej przyjętej ludności.

Niezmiernie ważnym zagadnieniem jest przygotowanie systemu powszechnego ostrzegania o zagrożeniu uderzeniami z powietrza, skażeniami lub zakażeniami władz, ludności oraz sił i środków powiatu.

Przez powszechne ostrzeganie o zagrożeniu uderzeniami z powietrza, skażeniami ^{lub} zakażeniami rozumie się: przyjmowanie danych o zagrożeniu uderzeniami z powietrza, przekazywanie sygnałów ostrzegania /decyzji ogłoszenia lub odwołania alarmu/ do właściwych organów dowodzenia i kierowania systemem obrony terytorialnej kraju oraz rozpowszechnianie ustalonych sygnałów alarmowych celem ostrzeżenia ludności, pracowników zakładów pracy, stanów osobowych oddziałów samoobrony, jednostek wojskowych i zmilitaryzowanych o grożących uderzeniach z powietrza, skażeniach promieniotwórczych, chemicznych lub skażeniach biologicznych.

Powszechne ostrzeganie o zagrożeniu uderzeniami z powietrza, skażeniami lub zakażeniami jest jednym z elementów obrony terytorium kraju, mającym wpływ na wysokość strat oraz efektywność produkcji i usług w warunkach uderzeń z powietrza oraz skażeń promieniotwórczych, chemicznych i skażeń biologicznych.

Za organizację komórek analizy zagrożenia napadem powietrznym na SD KOPK oraz organizację sieci łączności do przekazywania danych o zagrożeniu uderzeniami z powietrza pomiędzy WOPK a WKO, PKO i sztabami jednostek wojskowych odpowiedzialny jest Sztab Generalny.

Podstawę do ogłoszenia /odwołania/ alarmu na terenie powiatu stanowią dane otrzymane z WKO lub z sieci łączności korpusów obrony powietrznej kraju oraz wnioski przedstawione przez powiatowy ośrodek analizy skażeń. Prawo ogłoszenia /odwołania/ alarmu na terenie powiatu posiada WKO, przewodniczący PKO lub osoba przez niego upoważniona.

W celu przyjmowania danych o zagrożeniu z jednostek OPK i sygnałów ostrzegania z WKO oraz rozpowszechniania na terenie powiatu decyzji ogłoszenia /odwołania/ alarmu wyznacza się na stanowisku kierowania PKO zmianę dyżurną powszechnego ostrzegania.

Decyzję ogłoszenia /odwołania/ alarmu gromadzkie /osiedlowe, zakładowe/ komitety obrony otrzymują z właściwego SK PKO lub z organów wyznaczonych planem powszechnego ostrzegania powiatu, za pomocą technicznych środków łączności lub sygnałów alarmowania podawanych środkami alarmowania. Przekazanie decyzji ogłoszenia /odwołania/ alarmu na terenie działania oddziału samoobrony następuje zgodnie z planem powszechnego ostrzegania, ustalonym przez przewodniczącego GKO /OKO, ZKO/, za pomocą technicznych i ruchomych środków łączności, a także ustalonych sygnałów optycznych lub akustycznych. W razie dostrzeżenia oznak działalności lotnictwa nieprzyjaciela lub wykrycia skażeń przez posterunek alarmowania oddziału samoobrony zarządza on alarm z własnej inicjatywy.

Do przekazywania sygnałów ostrzegania z SK PKO do organów i jednostek ujętych w planie powszechnego ostrzegania powiatu wykorzystuje się łączność dowodzenia PSZW i miejscową sieć łączności telekomunikacyjnej oraz wszystkie inne dostępne środki łączności.

Każdy powiat powinien dążyć do tego, aby jego system powiadamiania i alarmowania pozwalał z każdego stanowiska kierowania jednocześnie powiadamiać wszystkich zainteresowanych na terytorium całego powiatu.

W celu zapewnienia skutecznego zwalczania sił dywersyjnych powiat posiada system rozpoznania. System rozpoznania

przeciwdywersyjnego istnieje w postaci milicyjnego rozpoznania specjalnego. Dalsza rozbudowa tego systemu polega na przygotowywaniu sił i środków rozpoznania wojskowego i oddziałów samoobrony oraz na podziale między nich zadań, jak również na stworzeniu jednolitego systemu przekazywania wiadomości z rozpoznania.

Przygotowanie społeczeństwa do samoobrony - to przede wszystkim zaznajomienie mieszkańców powiatu z zasadami zachowania się w warunkach stosowania broni masowego rażenia i środków klasycznych, zapewnienie masowego udziału ich w pracach i świadczeniach na rzecz operacyjnej obrony powiatu oraz przygotowanie oddziałów samoobrony.

Zapoznanie społeczeństwa z zasadami zachowania się w warunkach współczesnej wojny polega na podaniu do powszechnej wiadomości charakteru współczesnych środków rażenia /broni masowego rażenia i środków klasycznych oraz sposobów przenoszenia/, właściwości i skutków ich działania na organizmy żywe i przedmioty oraz form i sposobów obrony przed nimi. W ślad za tym powinno być zorganizowane przeszkolenie ludności cywilnej w zakresie najprostszyc form pomocy sanitarnej, odkażania i dezaktywacji, przechowywania żywności oraz wykorzystania środków zastępczych przy ochronie przed skażeniami i zakażeniami. Do powszechnej wiadomości należy podać sygnały ogłoszenia i odwoływania alarmów, ich rodzaje i zasady zachowania się po ogłoszeniu lub odwołaniu alarmu, a także wykorzystania budowli ochronnych.

W ramach indywidualnych świadczeń społeczeństwa na rzecz obrony powiatu mieszkańcy powinni wykonać przygotowanie własnych domów i zabudowań gospodarczych oraz piwnic i źródeł wody. Niektórzy mieszkańcy mogą być zaangażowani do konserwacji sprzętu i urządzeń ochronnych przed bronią masowego rażenia oraz brać udział w akcjach na rzecz upowszechnienia idei samoobrony. Niekiedy również ludność może świadczyć na rzecz obrony powiatu materialnie.

Przygotowanie oddziałów samoobrony - to przede wszystkim powołanie ich zgodnie z lokalnymi potrzebami i możliwościami, wyposażenie w odpowiedni sprzęt i szkolenie zgodnie z przeznaczeniem. Przygotowaniem ludności do samoobrony zajmują się poszczególne działy PKO oraz organizacje paramilitarne /LOK, PCK itp./ pod ogólnym kierownictwem PSZW.

Przez "budowle ochronne" rozumiemy schrony, ukrycia zabezpieczające i szczeliny przeciwlotnicze. W zależności od rodzaju budowli ochronnych różny jest zakres prac związanych z przygotowaniem ich w okresie pokoju.

Budowa schronów przeciwatomowych jest przedsięwzięciem niezmiernie kosztownym, wymagającym dużych nakładów finansowych. Powiat ze względu na ograniczenie możliwości finansowych i materiałowych z reguły nie zaspokoi swoich potrzeb w tym zakresie. Dlatego też w powiecie powinno się położyć główny nacisk nie na budowę schronów, a na przystosowanie istniejących ukryć, piwnic oraz budowę szczelin przeciwlotniczych. Przygotowanie piwnic jako ukryć zabezpieczających w okresie pokoju powinno polegać na ich inwentaryzacji, ocenie przydatności, oznakowaniu oraz na konserwacji. Prace adaptacyjne najczęściej będą prowadzone w okresie podwyższonej gotowości obronnej państwa. Rozbudowy szczelin przeciwlotniczych w okresie pokoju nie prowadzi się, a jedynie ustala się ich lokalizację i wyznacza wykonawców.

Konieczność zapewnienia władzom powiatu warunków do ciągłego zarządzania w okresie wojny wynika z zagrożenia, jakie stwarzają im broń jądrowa i siły dywersyjne przeciwnika. Władze powiatu znajdują się w miastach, które z reguły stanowią opłacalne cele dla broni jądrowej. Ponadto stanowiska kierowania władz powiatu stanowią opłacalny cel dla sił dywersyjnych.

Dla zapewnienia władzom powiatu bezpieczeństwa i warunków do ciągłego kierowania, należy przygotować stanowisko kierowania /stanowiska kierowania/ i ochraniać je przed zniszczeniem. Przygotowanie stanowiska kierowania obejmuje rozbudowę lub adaptację schronów /budynków/ w ustalonych rejonach i

wyposażenie ich w sprzęt niezbędny do pracy i życia oraz rozbudowę koniecznych węzłów, sieci i kierunków łączności,

System kierowania powiatu tworzy jedno stanowisko kierowania, które z zasady organizuje się w budynku PPRN. W powiatach o dużym zagrożeniu uderzeniami bronią masowego rażenia mogą być przygotowane dwa stanowiska kierowania.

W przypadku posiadania przez powiat dwóch stanowisk kierowania, należy ustalić skład ilościowy i organizacyjny dla poszczególnych stanowisk kierowania oraz opracować odpowiedni plan przejścia władz powiatu. Plan przejścia PKO na polowy system kierowania powinno się opracowywać w formie instrukcji alarmowej, w której między innymi określa się: kto i na jakim stanowisku rozmieszcza się, system alarmowania członków PKO i pracowników działów, niezbędne środki transportu i ich podział według dysponentów oraz miejsce załadunku i trasy przejazdu poszczególnych zespołów,

W celu sprawnego przejścia władz na polowy system kierowania, w okresie pokoju prowadzi się szkolenie i przeprowadza ćwiczebne alarmy. Ochronę i obronę stanowisk kierowania oraz osób funkcyjnych przygotowuje się w okresie pokoju poprzez ustalenie sił i środków oraz sposobów ochrony i obrony.

Przygotowaniem polowego systemu kierowania, przejściem i ochroną władz na polowy system kierowania kieruje PSzW wspólnie z Działem Wewnętrznym.

Istotne znaczenie dla utrzymania w okresie wojny bezpieczeństwa i porządku publicznego posiada wykonanie prac przygotowawczych w okresie pokoju. Prace te mają charakter profilaktyczny i przede wszystkim będą wykonywane w celu dokładnego rozpoznania środowisk mogących stanowić bazę organizacyjną i moralną dla dywersyjnej działalności nieprzyjaciela. Do działalności zapobiegawczej należy zaliczyć także bezwzględne ściganie wszelkich uzbrojonych band rabunkowych i odzyskiwanie broni nielegalnie posiadanej przez ludność. W okresie pokoju przygotowuje się i doskądali sy-

stem rozpoznania przeciwdywersyjnego oparty na tajnych współpracownikach MO i ukrytym powiadamianiu.

Kierownikiem i głównym wykonawcą prac przygotowawczych w zakresie zapewnienia porządku i bezpieczeństwa publicznego w czasie wojny jest Dział Wewnętrzny współpracujący z Działem Polityczno-Obronnym i PSZW.

Wydaje się, że w okresie pokoju mogą być wykonane niektóre prace inżynieryjne związane z ochroną i obroną obiektów przed dywersją. Dotyczy to szczególnie rozbudowy stanowisk dla wartowników, różnego rodzaju przeszkód itp.

2. W okresie stanu podwyższonej gotowości obronnej państwa

Działalność władz powiatu w zakresie operacyjno-obronnym w okresie podwyższonej gotowości obronnej państwa obejmuje przedsięwzięcia związane z przygotowaniem systemu operacyjno-obronnego powiatu do natychmiastowego rozwinięcia w wypadku, gdy konflikt zbrojny stanie się nieunikniony. Rozpoczęcie prac w celu przygotowania systemu operacyjno-obronnego powiatu do natychmiastowego rozwinięcia następuje po otrzymaniu od władz województwa zarządzenia o wprowadzeniu stanu podwyższonej gotowości obronnej państwa.

Wprowadzenie stanu podwyższonej gotowości obronnej państwa nie jest podane do publicznej wiadomości i dlatego wszystkie przedsięwzięcia muszą być realizowane skrycie i zamaskowane przed wywiadem nieprzyjaciela.

Realizacja przedsięwzięć operacyjno-obronnych powiatu przewidzianych na okres podwyższonej gotowości obronnej państwa może się odbywać w dwóch etapach - w miarę zaostrzenia się napięcia międzynarodowego. Każdy etap powinien zapewniać powiatowi wyższy stopień gotowości operacyjno-obronnej. Pierwszą czynnością po otrzymaniu zarządzenia o wprowadzeniu stanu podwyższonej gotowości obronnej państwa jest powiadomienie o nim poszczególnych działów i wydanie zarządzeń wykonawczych do rozpoczęcia odpowiednich prac.

Zarządzenia operacyjno-obronne powiatu dotyczące okresu podwyższonej gotowości obronnej państwa precyzuje się dla poszczególnych działów PKO i LKO. W zarządzeniach tych nakazuje się poszczególnym wykonawcom przystąpienie do realizacji przedsięwzięć nakazanych dla okresu podwyższonej gotowości obronnej państwa wynikających z poszczególnych części planu operacyjno-obronnego powiatu oraz anuluje się te przedsięwzięcia, które były przewidziane w planach, ale w danej sytuacji stały się nieaktualne. Ponadto określa się te przedsięwzięcia, które nie były przewidziane w dotychczasowych planach, a których realizacja jest niezbędna w aktualnej sytuacji operacyjno-obronnej.

Zarządzenia operacyjno-obronne dla okresu podwyższonej gotowości obronnej państwa wydaje przewodniczący PPRN /PKO/. Po otrzymaniu zarządzenia operacyjno-obronnego poszczególni wykonawcy dokonują oceny sytuacji w podległych organach lub na administrowanym obszarze i precyzują zarządzenia wewnętrzne oraz przystępują do realizacji odpowiednich przedsięwzięć.

W zarządzeniach wewnętrznych podaje się przedsięwzięcia, które mają być realizowane przez poszczególne urzędy i instytucje tworzące dany dział w określonym etapie podwyższonej gotowości obronnej państwa.

W okresie stanu podwyższonej gotowości obronnej państwa przedsięwzięcia operacyjno-obronne w powiecie będą sprowadzać się do:

- kontroli systemu powiadamiania i alarmowania;
- powołania /skoszarowania/ bot i uzupełnienia innych pododdziałów wojskowych /łączności, zaopatrzenia itp/;
- uzupełnienia Powiatowego Sztabu Wojskowego;
- powołania określonej ilości sił i środków do wojsk operacyjnych i OTK;
- sprawdzenie systemu kierowania;
- powołania niektórych zmilitaryzowanych oddziałów;
- częściowej ochrony i obrony obiektów;

- wykonania innych prac nakazanych przez szczebel nadrzędny, który przyczyni się do szybkiego osiągnięcia odpowiedniego stopnia gotowości obronnej.

Inspiratorem i koordynatorem wszystkich przedsięwzięć operacyjno-obronnych realizowanych w okresie podwyższonej gotowości obronnej państwa jest Powiatowy Sztab Wojskowy.

W niektórych przypadkach pod koniec stanu podwyższonej gotowości obronnej państwa może zaistnieć konieczność rozpoczęcia na obszarze powiatu działań przeciwdywersyjnych o charakterze rozpoznawczo-likwidacyjnym. Działania te będą miały na celu prowadzenie rozpoznania w rejonach zagrożonych działaniem sił dywersyjnych, niedopuszczenie do powstania band zbrojnego podziemia i likwidacji drobnych grup lub pojedynczych członków tych band oraz wzbronienie rozpoznania obiektów, które mogą być celami działań dywersyjnych.

Realizacja przedsięwzięć okresu podwyższonej gotowości obronnej może pociągnąć za sobą określone skutki finansowe i gospodarcze, nie może jednak doprowadzić do żadnych zmian strukturalnych i zakazania planów pokojowego rozwoju kraju.

3. W okresie stanu bezpośredniego zagrożenia bezpieczeństwa państwa

Działalność władz powiatu w zakresie operacyjno-obronnym w okresie stanu bezpośredniego zagrożenia bezpieczeństwa państwa obejmuje przedsięwzięcia związane z pełnym rozwinięciem operacyjnej obrony na całym obszarze powiatu. Procedura związana z ogłoszeniem stanu bezpośredniego zagrożenia bezpieczeństwa państwa na obszarze powiatu i wydanie odpowiednich zarządzeń wykonawczych jest taka sama, jak w okresie podwyższonej gotowości obronnej państwa.

Z chwilą ogłoszenia stanu bezpośredniego zagrożenia bezpieczeństwa państwa na obszarze powiatu zawieszają się działania rad narodowych. Władzę przejmują komitety obrony. PKO rozmieszcza się na stanowisku /stanowiskach/ kierowania zgodnie z planem i aktualną sytuacją. Zbędni pracownicy rad naro-

dowych, urzędów i instytucji szczebla powiatowego odchodzą zgodnie z przydziałami mobilizacyjnymi.

Jednocześnie z wprowadzeniem stanu bezpośredniego zagrożenia bezpieczeństwa ogłasza się mobilizację.

W okresie stanu bezpośredniego zagrożenia bezpieczeństwa państwa powoływane zostają wszystkie zmilitaryzowane siły i środki powiatu oraz mobilizowane jednostki wojskowe /komendy garnizonowe i ich pododdziały ochronne oraz pododdziały patrolowe oddziałów garnizonowych WSW/.

Powołane siły i środki powinny być wyprowadzone w rejonu wyjściowe. Przeciętne oddalenie rejonów wyjściowych od zagrożonych obiektów powinno być nie mniejsze, jak promień trzeciej strefy rażenia. W celu zabezpieczenia ludzi i sprzętu przed bronią masowego rażenia i środkami klasycznymi należy wybierać rejonu wyjściowe w miejscach posiadających naturalne warunki ochronne. Rejonu wyjściowe sił i środków podlegają ścisłemu maskowaniu.

Batalion obrony terytorialnej, jeśli nie został rozwinięty w okresie podwyższonej gotowości obronnej państwa, przerywa prace na rzecz gospodarki narodowej /jeśli były prowadzone/ i rozmieszcza się w jednym lub kilku rejonach wyjściowych i prowadzi ćwiczenia zgrywające.

Komendy garnizonów nie opuszczają miast. Natomiast ich pododdziały porządkowo-ochronne mogą być wyprowadzone na bezpieczną odległość i dowożone do miasta dla pełnienia służby w garnizonie. Oddziały garnizonowe WSW mogą być wyprowadzone z rejonów zagrożenia w całości i rozmieszczone w pobliżu polowego stanowiska kierowania.

Na rozmieszczenie sił i środków powiatu poważnie wpływać będzie konieczność użycia ich w kilku odległych od siebie rejonach /na kilku kierunkach/. W takich wypadkach siły i środki należy rozmieszczać nie w pobliżu rejonów /obektów/ działania, lecz w miejscach zapewniających dogodny i szybki dojazd do wszystkich rejonów działania /na wszystkich kierunkach/.

W okresie stanu bezpośredniego zagrożenia bezpieczeństwa państwa na obszarze powiatu będą się rozmieszczać siły i środki OTK szczebli nadrzędnych i wojska operacyjne /przegrupowanie, mobilizacja itp/. Wszystko to poważnie skomplikuje przemieszczenie sił i środków powiatu do rejonów wyjściowych i wymagać będzie dokładnego skoordynowania wszelkiego manewru na terytorium powiatu.

System powiadamiania i alarmowania doprowadza się do pełnej gotowości. Pododdziały obsługi schronów utrzymują pełną gotowość schronów i ukryć, a władze lokalne przystępują do budowy szczelin przeciwlotniczych, lekkich schronów i wzmocnienia piwnic, wykorzystując zgromadzony materiał.

Siły i środki przeznaczone do ochrony i obrony obiektów rozwijają się zgodnie z przydziałem i przystępują do prac inżynieryjno-obronnych przy obiektach. Pododdziały obrony i ochrony tras komunikacyjnych rozwijają swoje siły i środki w stopniu niezbędnym dla zaspokojenia aktualnych potrzeb w tym zakresie.

Okres stanu bezpośredniego zagrożenia bezpieczeństwa państwa powinien być maksymalnie wykorzystany dla pełnego osiągnięcia gotowości bojowej sił operacyjno-obronnych, ludności cywilnej, prowadzenia przeciwdziałania oddziaływaniu psychologicznemu nieprzyjaciela, przeciwdziałania niezorganizowanemu opuszczeniu miejsc zamieszkania i pracy, pracy politycznej wśród ludności itp. W tym czasie PKO i PSzW uruchamiają wojenny system zaopatrywania sił i środków operacyjno-obronnych powiatu.

Wszystkimi pracami i przedsięwzięciami operacyjno-obronnymi w okresie stanu bezpośredniego zagrożenia bezpieczeństwa państwa kieruje PKO. Powiatowy Sztab Wojskowy spełnia rolę koordynatora przedsięwzięć operacyjno-obronnych realizowanych przez poszczególne działy PKO. Jednocześnie z przedsięwzięciami operacyjno-obronnymi realizowane są przedsięwzięcia gospodarczo-obronne i polityczno-obronne, a gospodarka powiatu zostaje przestawiona na tory wojenne.

Zrealizowane przedsięwzięcia okresu stanu bezpośredniego zagrożenia bezpieczeństwa państwa są w zasadzie nieodwracalne i oznaczają przejście całego organizmu państwowego /w tym również powiatowego/ do jakościowo innej sytuacji wynikłej z nieuniknionego powszechnego konfliktu zbrojnego.

3. Kierowanie obroną obszaru powiatu

W wypadku wybuchu wojny bez wprowadzenia stanu bezpośredniego zagrożenia bezpieczeństwa państwa, wszystkie przedsięwzięcia przewidziane dla tego okresu będą realizowane już w czasie wojny i działań operacyjno-obronnych.

Wybuch wojny stanowi dla powiatu początek zasadniczych działań operacyjno-obronnych, które najczęściej rozpoczną się od akcji ratowniczych w rejonach porażenia bronią masowego rażenia lub środkami klasycznymi. Wszystkie uderzenia bronią jądrową lub klasycznymi środkami mogą być wykonane na obszarze powiatu po uprzednim uprzedzeniu ludności, władz, sił i środków względnie bez ich uprzedzenia.

W razie otrzymania danych o niebezpieczeństwie napaду powietrznego, Powiatowy Sztab Wojskowy - na podstawie decyzji przewodniczącego PKO - ogłasza alarm powietrzny dla ludności cywilnej oraz sił i środków operacyjno-obronnych. Z chwilą ogłoszenia alarmu powietrznego ludność miast, osiedli i gromad, załogi zakładów pracy oraz cały stan osobowy sił i środków operacyjno-obronnych szybko zajmują przygotowane ukrycia. Po ogłoszeniu alarmu powietrznego wszelki ruch za wyjątkiem pojazdów uprzywilejowanych zostaje wstrzymany.

W czasie alarmu władze powiatu śledzą rozwój sytuacji i zbierają dane o charakterze i skutkach oddziaływania nieprzyjaciela oraz składają meldunki przełożonym. Decyzję co do akcji ratowniczych podejmują przewodniczący PKO na podstawie oceny sytuacji, w której powinien przede wszystkim określić: stopień i charakter porażenia w poszczególnych rejonach oraz możliwości i potrzeby z zakresu akcji ratowniczych i terminy ich przeprowadzenia. W trakcie oceny

sytuacji przewodniczący PKO może wysłuchać propozycji szefa PSZW i kierowników zainteresowanych działów.

Po wypracowaniu i ogłoszeniu decyzji przewodniczący PKO lub na jego polecenie szef PSZW wydaje odpowiednie zarządzenia wykonawcom. Całością akcji ratowniczej na obszarze powiatu kieruje PKO poprzez kierownika Działu Ochrony i Zacpa - trzenia Ludności.

Przebieg akcji ratowniczej można podzielić na trzy etapy prac. W pierwszym etapie prace ratownicze prowadzą oddziały samoobrony, które znalazły się bezpośrednio w rejonie porażenia lub jego pobliżu. Prace te będą polegały głównie na gaszeniu pożarów oraz wyszukiwaniu rannych i udzielaniu im pierwszej pomocy medycznej. Oddziały samoobrony, które znalazły się w rejonie porażenia prowadzą akcję ratowniczą samorzutnie, przy czym prowadzą rozpoznanie skażeń i nawiązują łączność z przełożonym. W razie stwierdzenia skażenia promieniami radioaktywnymi ponad dopuszczalne normy i braku ubrań ochronnych, oddziały te wychodzą na teren nieskażony, zabierając ze sobą maksymalną ilość poszkodowanych.

W drugim etapie wykonywane są zasadnicze prace ratownicze, rozpoczyna się on od momentu użycia w rejonie porażenia podstawowych sił i środków powiatu przeznaczonych do ratownictwa. Prace ratownicze drugiego etapu mogą się rozpocząć po upływie 2-3 godzin od chwili dokonania ataku.

Przed wejściem do rejonu porażenia zasadniczych sił ratownictwa prowadzi się rozpoznanie ogólne w celu ustalenia miejsc i rodzajów uderzeń oraz rozmiaru i charakteru zniszczeń, a także rozpoznanie specjalistyczne /przeciwpożarowe, inżynieryjne, medyczno-sanitarne, skażeń i zakażeń itp/.

Jednym z podstawowych czynników zapewniających sprawny przebieg akcji ratowniczej jest opanowanie paniki wśród ludności cywilnej, która z reguły wybucha po każdym ataku powietrznym. Największy skutek osiąga akcja ratownicza wówczas, gdy nie trwa dłużej niż 48 godzin oraz gdy w pierwszej dobie pomoc otrzyma 80-85% poszkodowanych, a w drugiej 15-20% poszkodowanych /głównie zasypanych/.

W trzecim etapie prowadzone są prace remontowo-na -
prawcze w mało zniszczonych zakładach produkcyjnych oraz w
celu uruchomienia sieci i urządzeń gospodarki komunalnej,
energetycznych itp. Po zakończeniu akcji ratowniczej siły
i środki nietechniczne wyprowadza się w celu uporządkowania
i rozmieszczenia się w rejonie wyjściowym w gotowości do
dalszych działań.

W wypadku powstania dużych rejonów porażenia, akcję
ratowniczą na obszarze powiatu może prowadzić szczebel nad-
rzędny przy pomocy znacznych sił i środków. Wówczas ocalałe
siły powiatu będą działać pod kierownictwem tego szczebla.

Bezpośrednio przed i po wybuchu wojny mogą rozpocząć
ładowanie grupy specjalne nieprzyjaciela i w związku z tym
trzeba będzie rozpocząć, względnie wzmóc na obszarze powiatu
działania przeciwdywersyjne. Decyzję o rozpoczęciu lub roz-
winięciu działań przeciwdywersyjnych w szerszym zakresie
podejmuje przewodniczący PKO na podstawie oceny sytuacji i
propozycji szefa PSZW i kierownika Działu Wewnętrznego.

Wzrostem działań przeciwdywersyjnych po rozpoczęciu
działań wojennych zależeć będzie od ilości sił dywersyj -
nych oraz stopnia zagrożenia dywersyjnego na obszarze po-
wiatu. Wydaje się, że po rozpoczęciu działań wojennych nie
będzie potrzeby rozwijania do działań przeciwdywersyjnych
na szeroką skalę. Będą one miały charakter działań rozpozn-
awczo-likwidacyjnych.

Działania przeciwdywersyjne należy prowadzić mały-
mi pododdziałami. Dzienny zasięg spieszonych pododdziałów
w czasie przeszukiwania terenu wynosi 20-30 km. Działania
przeciwdywersyjnych nie ogranicza się czasem lub głęboko-
ścią. Należy je prowadzić aż do całkowitego rozbicia sił
dywersyjnych stanowiących cel działań. Działania przeciw-
dywersyjne prowadzi się nieprzerwanie w dzień i w nocy.
Osiąga się to przez ciągłe wprowadzenie do działań świe-
żych sił i stałe odtworzenie odwodów.

W toku działań przeciwdywersyjnych stosowane są takie formy, jak: rozpoznanie, pościg, wypad, zasadzka, zapora, okrążenie i okrążenie bezpośrednie. W wypadku gdy ilość sił przeciwdywersyjnych przerosnie możliwości likwidacji ich przez powiat, lub gdy działalność dywersyjna zagraża żywotnym interesom województwa - organizuje ono na terenie powiatu /lub kilku powiatów/ działania przeciwdywersyjne przy pomocy sił własnych i powiatowych. Rejon operacji przeciwdywersyjnej w niektórych wypadkach uznaje się za obszar działań bojowych. Cała władza w tym rejonie przechodzi w ręce dowódcy grupy operacyjnej.

Bardzo istotnym - jeżeli nie najważniejszym - ogniwem w walce przeciwdywersyjnej są oddziały samoobrony i załogi ochrony i obrony obiektów. Elementy te w walce przeciwdywersyjnej mogą oddać szczególnie duże usługi w zakresie rozpoznania sił dywersyjnych, wzbraniania dywersyjnego rozpoznania obiektów, stwarzania ciągłego zagrożenia dla dywersantów, zmuszania do większej koncentracji sił dla wykonania zadań dywersyjnych itp. Działania te są działaniami ochronno-obronnymi i jako takie nie mogą doprowadzić do likwidacji dywersji. Niemniej jednak, stwarzają one warunki dla skutecznego prowadzenia działań likwidacyjnych przez siły manewrowe.

By jednak działania ochronno-obronne spełniały pokładane w nich nadzieje, w ich ramach winny być uwzględnione: bezpośrednia ochrona na samym obiekcie, system obrony na bezpośrednich podejściach do obiektu; działania rozpoznawcze na bliskich podejściach do bronionego obiektu.

W toku działań wojennych Powiatowy Sztab Wojskowy w celu uzupełnienia strat poniesionych przez wojska operacyjne i OTK oraz zmilitaryzowane siły i środki - będzie powoływał odpowiednio do potrzeb ludzi oraz sprzęt. Ponadto powoływane będą również siły i środki do jednostek, których terminy organizowania przewidywano po rozpoczęciu działań wojennych.

W czasie prowadzenia działań operacyjno-obronnych powiaty utrzymują między sobą ścisłą łączność, wymieniają informacje, prowadzą wspólne akcje ratownicze i udzielają sobie pomocy. Poszczególne działy PKO kierują pod względem rachowym podległymi siłami i środkami operacyjno-obronnymi. Powiatowy Sztab Wojskowy kieruje operacyjnym użyciem tych sił i środków.

W razie gdy front zewnętrzny przesunie się na obszar kraju, siły i środki operacyjno-obronne powiatu, znajdujące się bezpośrednio w strefie działań bojowych, mogą być włączone w skład związków i oddziałów wojsk operacyjnych i wykonywać zadania zgodnie z posiadaną specjalnością. Dotyczy to szczególnie sił i środków powiatu typu wojskowego.

Przy niepomyślnym rozwoju działań wojennych na froncie zewnętrznym i powstaniu możliwości czasowego przejścia obszaru powiatu pod okupację nieprzyjaciela, władze powiatu czynią odpowiednie przygotowania do przejścia w podziemie i rozwinięcia działań partyzanckich.

BIBLIOGRAFIA:

1. Zbiór prac akademii 1/32/.
2. Węzłowe problemy układu terytorialnego w systemie OTK.
3. Wykład płk.prof. A. MADEJSKIEGO - Cel, zadania, organizacyjna struktura i ogólne zasady funkcjonowania systemu OTK.
4. Wykład ppłk.dypl. H. JAGLIŃSKIEGO - Organizacja i kierowanie obroną obszaru powiatu.

Załączniki:

1. Struktura organizacyjna Powiatowego Komitetu Obrony oraz siły i środki powiatu.
2. Organizacja powiatowego sztabu wojskowego oraz siły i środki.

OPRACOWAŁ:
ST. WYKŁADOWCA KATEDRY OTK

Wykonano w 250 egz.

Egz. nr 1-200 bibl. tajna

Egz. nr 201-250 WOW

Wyk. ppłk Hawryszczak

Druk. OH, dn. 5.2.70r.

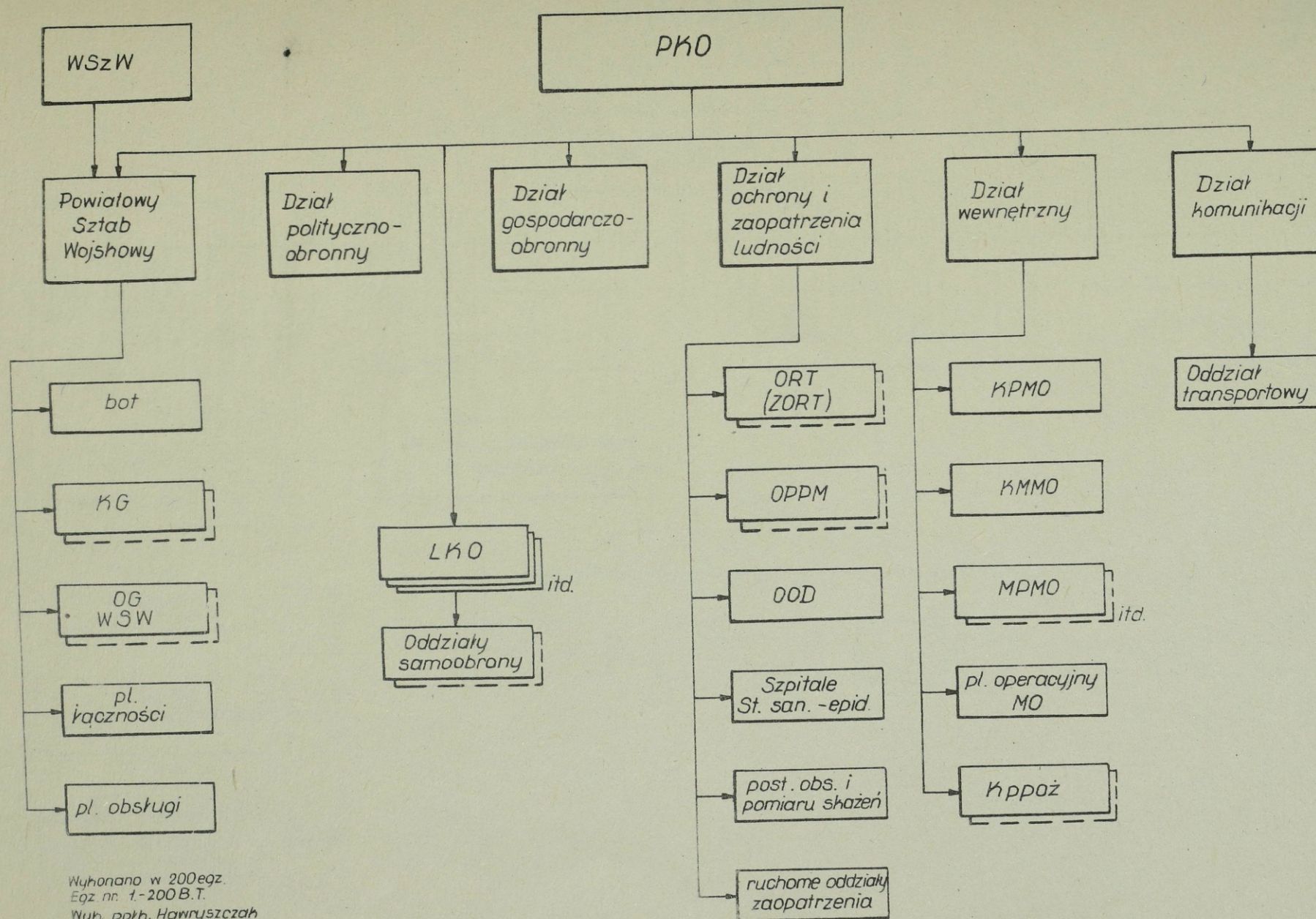
Nr ks. 0162/0401/WW

Kor. M.G.

/-/ ppłk dypl. M. HAWRYSZCZAK

STRUKTURA ORGANIZACYJNA POWIATOWEGO KOMITETU OBRONY ORAZ SIŁY I ŚRODKI POWIATU

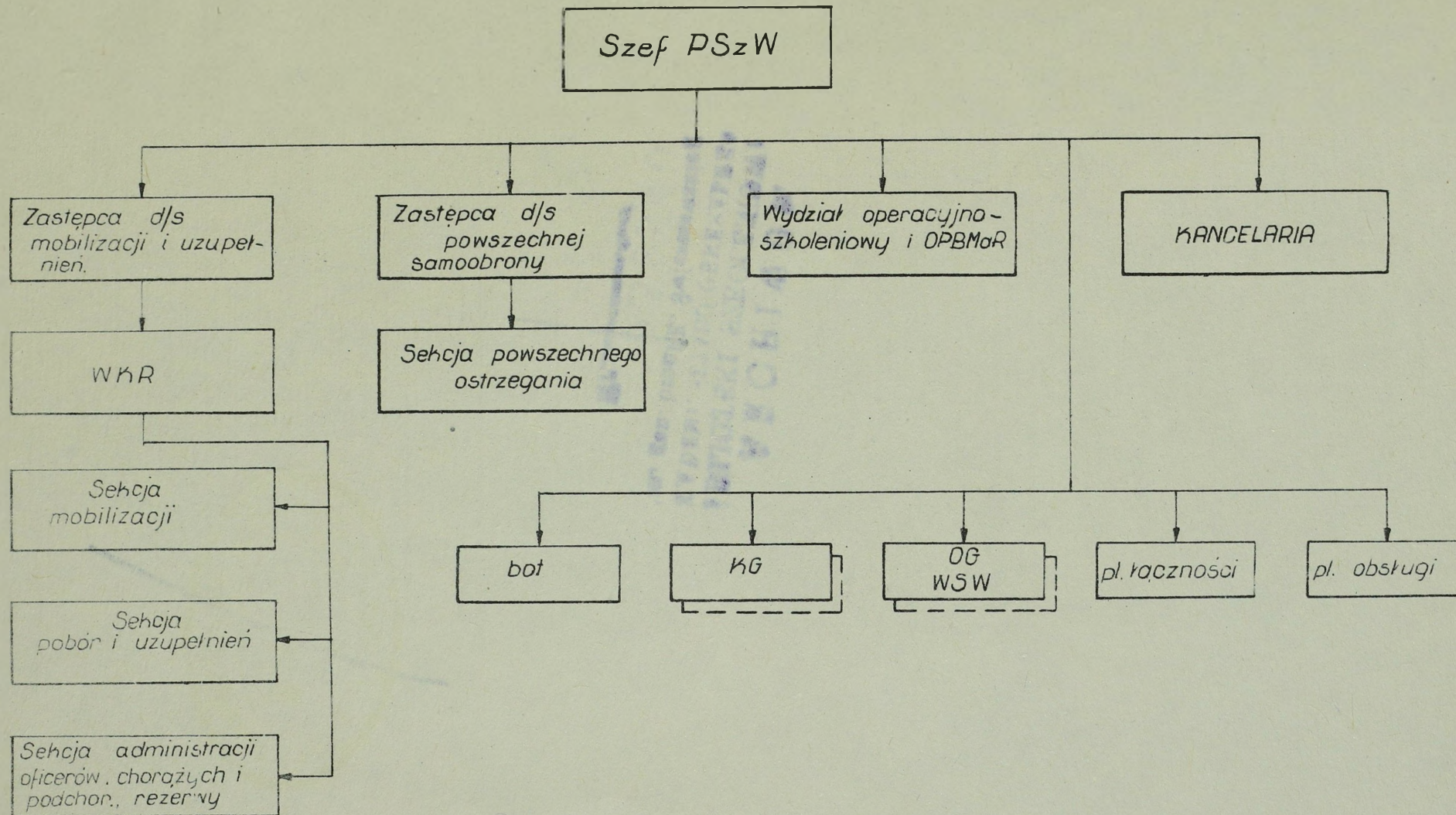
TAJNE
Egz. nr.
poz. nr. 0402/ww



Wykonano w 200 egz.
Egz. nr. 1-200 B.T.
Wyh. ppłh. Hawryszczak

ORGANIZACJA POWIATOWEGO SZTABU WOJSKOWEGO ORAZ SIŁY I ŚRODKI

TAJNE
Egz. nr.
poz. nr. 0404/ww



ARCHIWUM
BIBLIOTEKI SZKOLENIOWEJ
KABINETU SZTABU GENERALNEGO
gen. broni K. Świerczewskiego
Nr. 038500

