



AKADEMIA SZTABU GENERALNEGO
IM. GEN. BRONI K. SWIERCZEWSKIEGO



T A J N E

Egz. Nr 4.6

ZESZYT TAKTYCZNY

7(33)



036949



W A R S Z A W A

Wrzesień 1968

ARCHIWUM
BIBLIOTEKI SZKOLENIA
K. P. S. GEN. BRONI K. SWIERCZEWSKIEGO

~~036949~~

stov: 44 + 92h1c

AKADEMIA SZTABU GENERALNEGO
im. gen. broni K. Świerczewskiego

Prot. przekl. 12657



T A J N E

Egz.nr 4.6

ZESZYT TAKTYCZNY

7 /33/



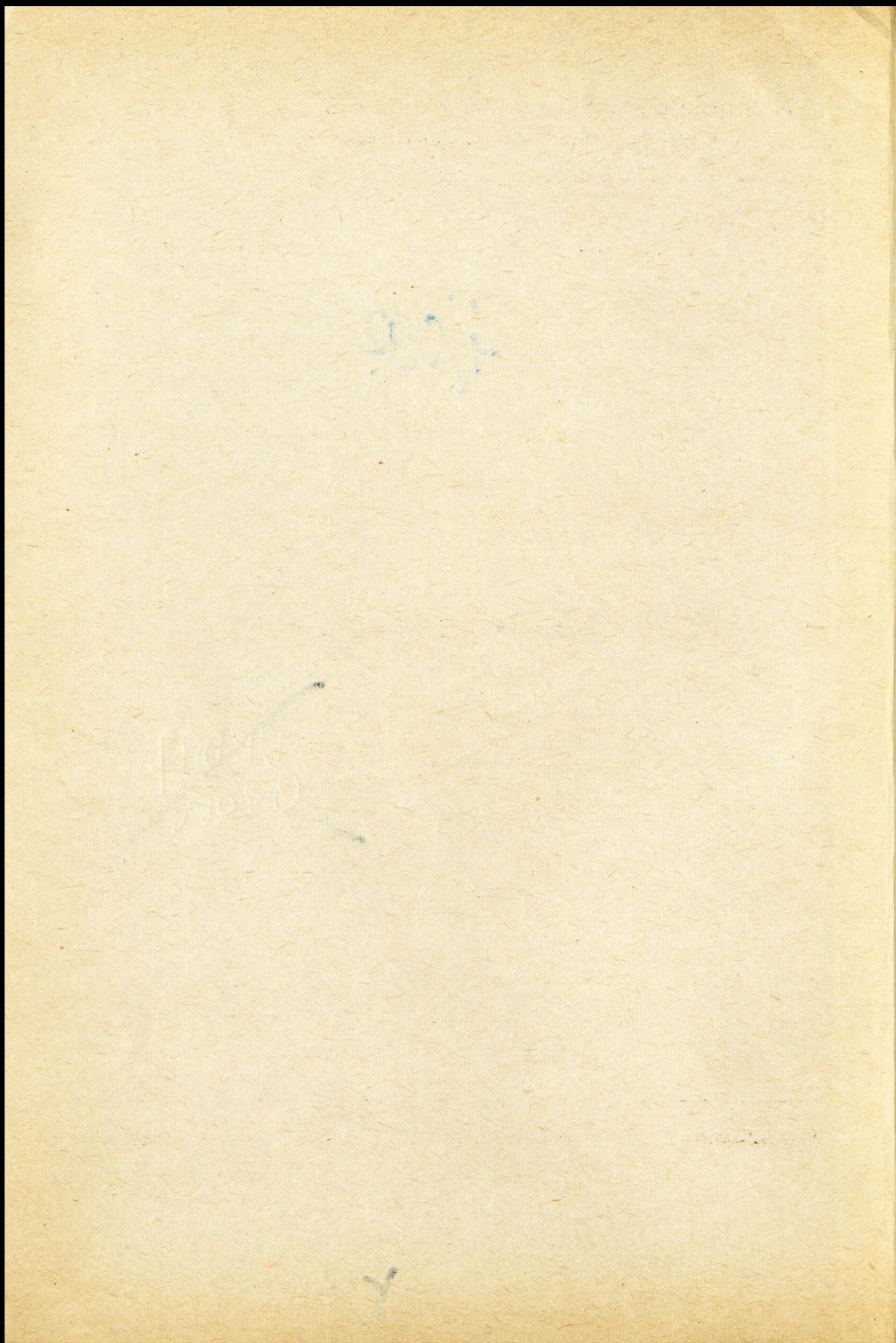
WARSZAWA

wrzesień

1968 r.

ARCHIWUM
BIBLIOTEKI SZKOLENIOWEJ
KABINETU SZTABU GENERALNEGO
im. gen. broni K. Świerczewskiego

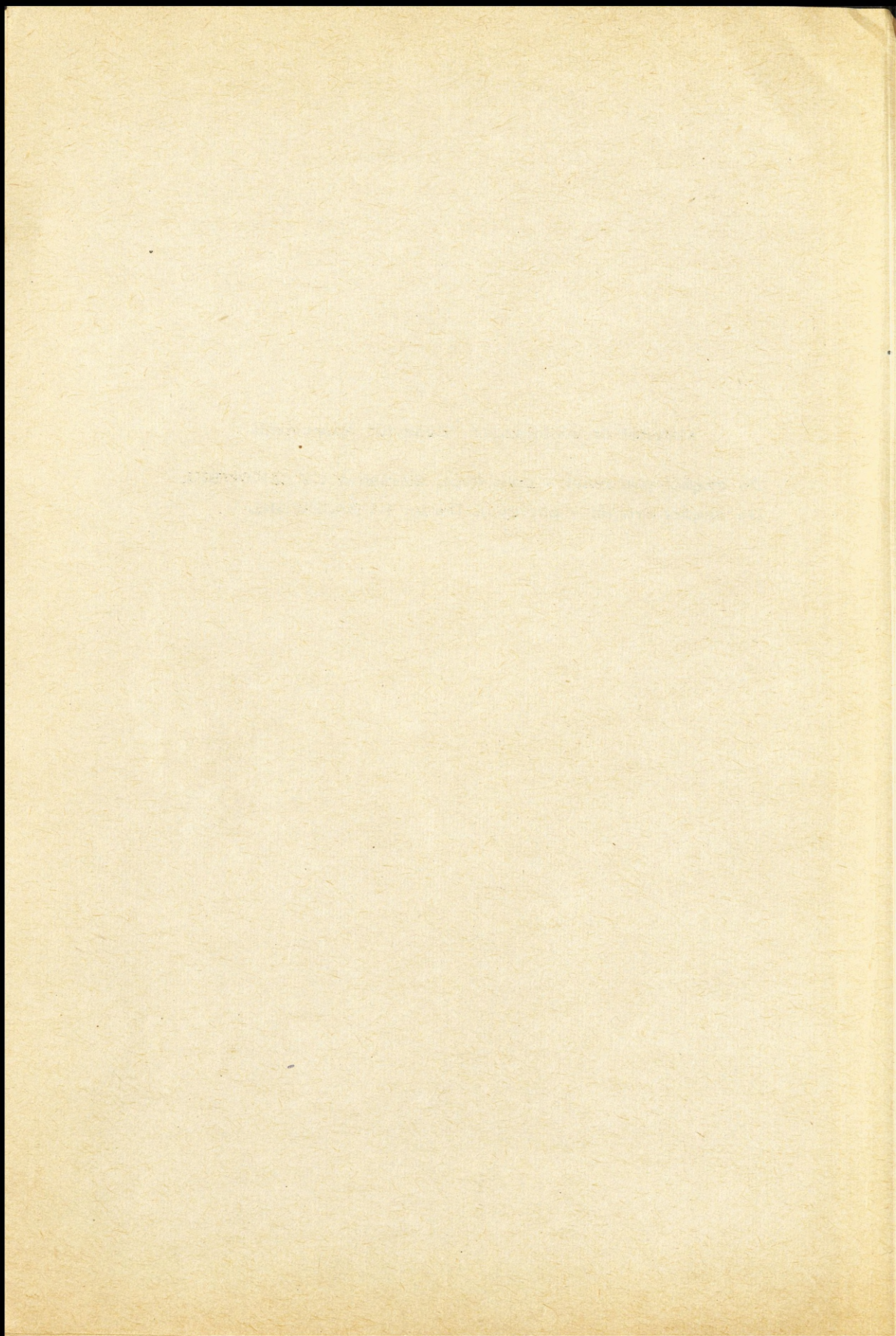
X36949



Materiał do niniejszego "Zeszytu" opracowali :

Do części pierwszej - ppłk dypl. Stanisław CZYŻKOWSKI.

Do części drugiej - płk dypl. Daniel KUBAJEWSKI.



3

SPIS TREŚCI

	Str.
Część pierwsza: "Użycie batalionu rozpoznawczego w natarciu dywizji zmechanizowanej"	7
I. Zarządzenia wstępne szefa rozpoznania 13 DZ dla dowódcy batalionu rozpoznawczego	7
1. Zapoznanie dowódcy batalionu rozpoznawczego z oceną nieprzyjaciela	7
2. Zarządzenia dla dowódcy batalionu dotyczące użycia 13 br	13
II. Praca dowódcy 13 br po otrzymaniu zadania	14
A. Kalkulacja czasu	14
B. Przekazanie szefowi sztabu batalionu wytycznych dotyczących przygotowania pododdziałów batalionu do działania	15
C. Analiza otrzymanego zadania	16
D. Postawienie zadań dowódcom grup dywersyjno-rozpoznawczych	18
E. Postawienie zadań dowódcy kompanii rozpoznania radioelektronicznego	21
F. Postawienie zadań kompanii rozpoznania i kompanii czołgów dotyczących organizacji grup wypadowych	23
G. Postawienie zadań dcom kompanii rozp. i czołgów do działania jako samodz. patrole rozp.	24
Część druga: "Brygada manewrowa Wojsk Obrony Wewnętrznej w działaniach przeciwdywersyjnych"	29
Niektóre zagadnienia użycia brygady manewrowej Wojsk Obrony Wewnętrznej w działaniach przeciwdywersyjnych	29
1. Miejsce i rola wojsk powietrznodesantowych w działaniach dywersyjnych według poglądów amerykańskich	29
2. Niektóre właściwości działań przeciwdywersyjnych prowadzonych w warunkach obrony terytorium kraju	33
Założenie do tematu : "Brygada manewrowa Wojsk Obrony Wewnętrznej w działaniach przeciwdywersyjnych"	37

4
Do części drugiej :

nr 1 - Położenie sił własnych i wiadomości o nplu z godz.
13.00 13.9

nr 2 - Dane z planów ochrony i obrony obiektów drogowych
powiatów znajdujących się w strefie działań 20 BM

5

Część pierwsza

UŻYCIĘ BATALIONU ROZPOZNAWCZEGO W NATARCIU DYWIZJI ZME-
CHANIZOWANEJ

/Rozwiązanie zadania zamieszczonego w Zeszytcie Taktycznym nr 4/30
1968 r./

I. ZARZĄDZENIA WSTĘPNE SZEFA ROZPOZNANIA 13 DZ DLA DO-
WÓDCY BATALIONU ROZPOZNAWCZEGO

1. Zapoznanie dowódcy batalionu rozpoznawczego z oceną nieprzyja-
ciela /20.40 - 21.00 20.1/

O 20.00 20.1 na SD w rejonie lasu (O468) szef rozpoznania 13DZ otrzymał od dowódcy dywizji wytyczne dotyczące oceny nieprzyjaciela. W wytycznych tych dowódca dywizji polecił przedstawić: a) ogólny charakter działań związków taktycznych nieprzyjaciela ze szczególnym uwzględnieniem 2 KA NRF; b) szczegółowe ugrupowanie nieprzyjaciela w pasie natarcia 13 DZ; c) przewidywane ugrupowanie oraz gęstość sił i środków 17 DZ nieprzyjaciela podczas przechodzenia do obrony zachodniego brzegu rzeki LIWIEC; d) możliwości działania nieprzyjaciela.

Na podstawie tych wytycznych /współpracując z oficerami wydziału rozpoznawczego/ szef rozpoznania opracował ocenę nieprzyjaciela, z której treścią zapoznał dowódcę batalionu.

- A/ Ogólny charakter działań związków taktycznych nieprzyjaciela, ze
szczególnym uwzględnieniem działań 2 KA NRF

Związki taktyczne nieprzyjaciela, po poniesieniu znacznych strat (od 20 do 50%) i utracie kolejnych rubieży obronnych na zachód od rz. BUG, wycofują się w ogólnym kierunku: SIEDLCE, MIŃSK MAZOWIECKI, WARSZAWA. Wycofywanie się oddziałów nieprzyjaciela połączone jest z jego aktywną i uporczywą obroną, wykonywaniem kontrataków oraz wysadzeniem taktycznych desantów powietrznych. Najbliższym celem tych działań może być zorganizowanie trwałej obrony w oparciu o dogodną rubież terenową - rzekę LIWIEC i ostateczne załamanie natarcia naszej dywizji.

6

Położenie 2 KA NRF o 20.00 21.1.

2 KA w składzie: 5, 9 i 17 DZ ugrupowany jest w jeden rzut z odwodem w sile do jednej brygady :

- na lewym skrzydle korpusu znajduje się 17 DZ nieprzyjaciela, która prowadzi działania obronno-zaczepekne w oparciu o rubież: TCHORZNIKA (1892), SOKOŁÓW PODLASKI, WĘGRÓW, WYSZKÓW, PODNIEŚNO (9684), PRZESMYKI (9408). Dywizja ta rozciągnięta jest na froncie około 30 km. Mimo braku danych o stratach 17 DZ, należy sądzić, że mogą one wynosić około 40%. Styk między 17 a 9 DZ nieprzyjaciela prawdopodobnie znajduje się w rejonie PRZESMYKI (9408);
- w centrum ugrupowania 2 KA prowadzi uporczywe działania obronne 9 DZ nieprzyjaciela w oparciu o miejscowości: WIŚNIEW (7288), ŁĘCZNOWOLA (7098), TECZKI (6810), KĄKOLEWNICA (5216). Dywizja ta rozciągnięta jest na froncie około 30 km. Uwzględniając bardzo poważne straty 9 DZ wynoszące około 80% oraz znaczne jej rozciągnięcie - nie przedstawia ona większej wartości bojowej. Styk między 9 a 5 DZ nieprzyjaciela prawdopodobnie znajduje się w rejonie RADZYŃ PODLASKI;
- na lewym skrzydle korpusu działania obronne prowadzi 5 DZ nieprzyjaciela w oparciu o miejscowości : DEREWICZNA (4032), ŁYNIĘW (3654), CZEPUTKA (3464). Dywizja ta rozciągnięta jest na froncie około 33 km. Straty dywizji w dniu 19.1 wynosiły około 50%. Dlatego też nie przedstawia ona również większej wartości bojowej.

Reasumując obecne ugrupowanie i charakter działań 2 KA nieprzyjaciela należy stwierdzić, że

- największą wartość bojową przedstawia 17 DZ, która większością swoich sił znajduje się w pasie naszej dywizji;
- liczyć się należy z tym, że w ciągu najbliższej nocy może nastąpić uzupełnienie stanów osobowych i sprzętu w pododdziałach nieprzyjaciela, a przede wszystkim w 9 DZ;
- ze znacznego rozciągnięcia sił 2 KA nieprzyjaciela /około 100 km/ wynika, że przy przechodzeniu do obrony będzie on wykorzystywał wszelkie przeszkody naturalne, a przede wszystkim rzekę LIWIEC.

Od godzin popołudniowych 20.1 /w ślad za uderzeniami jądrowymi/ nieprzyjaciel siłami dwóch dywizji 3 KA /USA/ wykonuje przeciwuderzenie na kierunku BOĆKI (3838), BRZEŚĆ. W razie powodzenia przeciwuderzających sił nieprzyjaciela może zaistnieć groźba rozłączenia ugrupo-

7

wania 3 A, a tym samym odcięcia naszej dywizji od głównych sił armii.

Rozpoznanie specjalne armii stwierdziło rozmieszczenie i podciąganie w kierunku WARSZAWY znacznych sił nieprzyjaciela /około czterech dywizji/ z rejonu 150-250 km na zachód od ŁODZI. Uwzględniając przemarsz i obecne odległości związków taktycznych nieprzyjaciela od rubieży walczących wojsk, należy się spodziewać, że mogą one podejść do rzeki WISŁA już o świcie 22.1, a podejść w obszar WARSZAWA, SIEDLCE - w godzinach przedpołudniowych 22.1. Z tego więc wynika, że dywizja nasza w czasie wykonywania zadania dnia może się spotkać z podchodzącymi z głębi operacyjnej nowymi siłami nieprzyjaciela.

B/ Szczegółowe ugrupowanie nieprzyjaciela w pasie natarcia 13 DZ

W pasie natarcia 13 DZ i bezpośrednich sąsiadów, prowadzą działania oddziały 17 DZ nieprzyjaciela. Dywizja ta ugrupowana jest prawdopodobnie w jeden rzut z odwodem, który może być rozmieszczony w rejonie pld. STANISŁAWÓW (9436), KRÓLEWIEC (8636), TYMOTEUSZEW (9042). Sądząc po zidentyfikowanych pododdziałach, 17 DZ może być ugrupowana następująco :

- na lewym skrzydle dywizji działania wiążące prowadzi 17 br. Większość sił 17 br związanych jest walką z 3/30 pz w rejonie TCHORZNICA WŁOŚCIAŃSKA (1892) i las pn. TCHORZNICA WŁOŚCIAŃSKA. Batalion ten prawdopodobnie zabezpiecza styk 17 DZ z przeciwuderzającą 30 DZ nieprzyjaciela;
- na rubieży : GRODZISK (1628), SOKOŁÓW PODLASKI, BRZOZÓW (0878), WĘGRÓW, KRYPY (0062) uporczywe działania obronne prowadzi 17 BPanc. Brygada ta w oparciu o silne punkty oporu w rejonie SOKOŁÓW PODLASKI, BRZOZÓW (0878), CZERWONKA (0678) wiąże główne siły 49 pz, ułatwiając tym samym organizację obrony w oparciu o zachodni brzeg rz. LIWIEC. Stwierdzone kolumny czołgów w rejonie lasu (1272) i pld. WĘGRÓW - to prawdopodobnie pododdziały 17 BPanc nieprzyjaciela, których zadaniem może być organizacja nowej rubieży obronnej na zachodnim brzegu rz. LIWIEC. Wykryta artyleria w rejonie WOLA ORZESZOWSKA (1278), to prawdopodobnie artyleria bezpośredniego wsparcia 17 BPanc. W rejonie tym może się znajdować od jednej do dwóch baterii artylerii. Szeroki pas działania 17 BPanc, wynoszący około 11 km, świadczy o tym, że obecnie jest

ona ugrupowana w jeden rzut. Należy jednak przypuszczać, że w ciągu nocy z 20 na 21.1 brygada ta będzie dążyła do odtworzenia odwodu. Styk między 17 BPanc a 49 BZ nieprzyjaciela prawdopodobnie w rejonie KARCZEWO (0064);

- na rubieży: GRODZISK (0066), MOKOBODY (9476), PODNIEŚNO (9684) działania zaczepno-obronne prowadzi 49 BZ nieprzyjaciela. 49 BZ siłami około jednego batalionu czołgów wykonuje kontratak na kierunku: PODNIEŚNO (9684), ROZBITY KAMIEŃ (0080). Sądząc z ogólnego położenia 49 BZ, kontratak ten ma ograniczony zasięg. Głównym jego celem może być wiązanie sił 50 pz i stworzenie dogodnych warunków do wycofania głównych sił 49 BZ za rzekę LIWIEC. Większość sił 49 BZ nieprzyjaciela prowadzi działania opóźniające na odcinku OSINY DLN. (9480), KOMORY (9876). Równocześnie drobnymi pododdziałami obsadza rz. LIWIEC na odcinku: GRODZISK (0066), ZALIWIEŻ-SZPINKI (9272). Kolumna wojsk maszerująca w kierunku zachodnim, która czołem dochodzi do m. SUCHA (9268) - to prawdopodobnie odwód 49 BZ w sile około jednego batalionu;

- na prawym skrzydle 17 DZ działania zaczepno-obronne prowadzi 50 BZ nieprzyjaciela. Brygada ta dwoma batalionami wykonuje kontratak /podobnie jak 49 BZ/ z ograniczonym celem. Kontratak ten związał zasadnicze siły 51 pz oraz zagraża wyjściem na tyły naszej dywizji. Wysadzony desant powietrzny w rejonie TONKIELE (1006) prawdopodobnie nie ma bezpośredniego związku z kontratakiem 50 BZ nieprzyjaciela. Może on jednak wiązać część sił 51 pz lub 52 pcz. Ponadto desant ten może zniszczyć most na ADS nr 1 na rz. BUG, co niewątpliwie skomplikuje ruch w rejonie TONKIELE.

Wykryta w rejonie KRYNKI (9400), KORYCIANY (9402), OLĘDRY (9200) artyleria, to prawdopodobnie artyleria bezpośredniego wsparcia 50 BZ nieprzyjaciela. W rejonie tym może się znajdować do dwóch baterii hb 155 mm. W ciągu nocy 50 BZ nieprzyjaciela prawdopodobnie będzie dążyła do przegrupowania swych sił i zorganizowania obrony w oparciu o rz. LIWIEC i miasto SIEDLCE.

W chwili obecnej zasadnicze siły 50 BZ znajdują się przed frontem 51 pz, Siły te w ciągu nocy działaniami opóźniającymi prawdopodobnie przejdą do obrony na odcinku: ŻUKÓW (9076), WIŚNIEW (7488).

9

C/ Przewidywane ugrupowanie oraz gęstość sił i środków 17 DZ nieprzyjaciela podczas przechodzenia do obrony zachodniego brzegu rzeki LIWIEC

a/ Wychodząc z obecnego ugrupowania i działania 17 DZ nieprzyjaciela oraz jej bezpośrednich sąsiadów, należy sądzić, że 17 BPanc w dalszym ciągu wspólnie z 17 br będzie zabezpieczała lewe skrzydło dywizji.

Do obrony na zachodnim brzegu rzeki LIWIEC na odcinku STA-RA WIEŚ (1462), pld. JARNICE (0266) mogą być użyte dwa bataliony 17 BPanc. Pozostałe siły 17 BPanc wspólnie z 17 br będą prowadziły działania wiążące w oparciu o punkty oporu na odcinku: MIESZNA (1472), STERDYŃ (2888).

W centrum ugrupowania 17 DZ nieprzyjaciela prawdopodobnie będzie się znajdowała 49 BZ. Otrzymane dane wskazują na to, że brygada ta zorganizuje prawdopodobnie obronę na odcinku: KAR-CZEWIEC (0064), ŻUKÓW (9076). Przy takim założeniu brygada ma możliwości odtworzenia drugiego rzutu, który po przegrupowaniu może być rozmieszczony w rejonie SOBOŃ (9660), ŻARNÓWKA (9558), POLAKÓW-SAGAŁY (9662).

Na prawym skrzydle 17 DZ na odcinku: ŻUKÓW (9076), SIEDLCE, WIŚNIEW (7488) może się bronić 50 BZ nieprzyjaciela. Brygada ta ma dogodne warunki terenowe do organizacji obrony i w związku z tym istnieje prawdopodobieństwo, że odtworzy odwód w sile do jednego batalionu. Odwód ten po przegrupowaniu może być rozmieszczony w rejonie DĄBRÓWKA - ŁUGI (7678), kol. CHLEWISKA (8072), TEODORÓW (7880).

Ogólnie należy stwierdzić, że 17 DZ npla mimo szerokiego jej rozciągnięcia/około 30 km/ ma dobre, naturalne warunki obrony. Teren na zachód od rz. LIWIEC stwarza również dogodne warunki do wykonania kontrataków oraz organizacji obrony w oparciu o wzgórza, kompleksy leśne i miejscowości. Rejon, od którego zależy trwałość obrony 17 DZ, to: pld. TURNA (1261), OSZCZERZE (9668), STANISŁAWÓW. Nieprzyjaciel ma dostateczną ilość czasu, aby do godzin rannych 21.1 zorganizować obronę w oparciu o rz. LIWIEC i dokonać odpowiedniego przegrupowania wojsk.

10
b/ Nasycenie na kierunku głównego uderzenia dywizji w pasie : /wył./
staw (1264), WYSZKÓW szerokości 16 km, na głębokość zadania
bliższego dywizji :

W piechocie : cztery bataliony: trzy bpz z 49 BZ i jeden batalion
z odwodu dywizji. W sumie daje to 0,25 bpz na 1 km frontu /4 bpz:
16 km/.

W czołgach: około dwóch bcz z 17 BPanc, czyli 61 czołgów /108 cz
- 40% strat = 61 cz/ i jeden bcz z 49 BZ - 31 czołgów /54 cz-40%
strat = 31 cz/; jeden bcz /31 czołgów/ może się znaleźć w odwodzie
dywizji /54 cz - 40% strat = 31 cz/. W sumie daje to: 61 + 31 + 31 =
= 123 cz : 16 km = 7,7 cz na 1 km frontu.

W artylerii do ognia pośredniego : całość organicznej artylerii 49 BZ:
54 lufy - 40% strat = 31 luf; 50% organicznej artylerii 17 BPanc :
12 luf - 40% strat = 8 luf; 50% artylerii dywizyjnej /3 hb 203,2 mm,
6 armat 175 mm/ = 9 luf; wzmocnienie 49 BZ : jeden dywizjon hb
155 mm /12 luf/; ze szczebla dywizji dla wsparcia dział 17 BPanc
i 49 BZ - jeden dywizjon armat 175 mm /12 luf/. Razem : 31 + 8 +
+ 9 + 12 + 12 = 72 lufy co podzielone na 16 daje około 5 luf na
1 km frontu.

Z nasycenia wynika, że największe gęstości posiada przeciwnik
w czołgach. Gęstości w artylerii do ognia pośredniego mogą być
zrównoważone bronią jądrową. Jeżeli chodzi o piechotę, to nawet i ta
gęstość /0,25 batalionu na kilometr frontu/ jest dostateczna, jeśli
uwzględnimy warunki terenowe.

D/ Możliwości działania nieprzyjaciela

17 DZ nieprzyjaciela, wykorzystując dogodne warunki terenowe, praw-
dopodobnie będzie dążyła do załamania natarcia naszych wojsk przed
przednim skrajem obrony za rz. LIWIEC. W wypadku włamania się 13 DZ
w ugrupowanie 17 DZ nieprzyjaciela należy liczyć się z kontratakiem
dywizyjnym na dwóch zasadniczych kierunkach: LEŚNIKI (0654), SU-
CHA (9268) z rubieży: KORYTNICA (1058), ZAKRZEW (0452) oraz
WIŚNIEW (9248), WĘGRÓW z rubieży: CZARNOGŁÓW 9650), SZEM-
BORY (9454). Pod koniec następnego dnia walki, a najprawdopodobniej
od świtu 22.1 istnieje możliwość zetknięcia się z podchodzącymi odwoda-
mi operacyjnymi przeciwnika.

11

Na podstawie informacji sztabu armii o możliwym przeciwwuderzeniu siłami 3 KA nieprzyjaciela można stwierdzić, że w wypadku jego powołenia na kierunku: BOCKI (3838), BRZEŚĆ zaistniałoby poważne niebezpieczeństwo odcięcia sił głównych naszej dywizji od pozostałych sił armii.

2. Zarządzenia dla dowódcy batalionu dotyczące użycia 13 br

W najbliższym czasie należy rozpoznać i ustalić cele dla własnej broni jądrowej. W związku z tym do świtu 21.1 dostarczyć informacji o przegrupowaniu 49 BZ i 17 BPanc nieprzyjaciela, ugrupowaniu nieprzyjaciela za rz. LIWIEC, podciąganiu świeżych sił z głębi operacyjnej na kierunku NOWY DWÓR - WYSZKÓW i WARSZAWA PRAGA - MIŃSK MAZOWIECKI, rozmieszczeniu drugiego rzutu 17 BPanc, 49 BZ i 17 DZ nieprzyjaciela, rozmieszczeniu sztabów brygad i dywizji oraz systemie łączności 17 DZ npla. Wymienione zadania powinny być wykonywane pododdziałami batalionu rozpoznawczego. W tym celu należy :

a/ z kompanii rozpoznania specjalnego zorganizować trzy grupy rozpoznawczo-dywersyjne :

Grupę rozpoznawczo-dywersyjną nr 1 pod kryptonimem "BRYŁA", w składzie sześciu ludzi, przerzucić w rejon lasu zach. LEGIONOWO, JABŁONNA, ptn. WIELSZEW (1296). Gotowość wylotu grupy z lotniska 3 km ptn. WYROZĘBY (0496) - o 1.45 21.1. Zadanie : śledzić podejście odwodów operacyjnych nieprzyjaciela drogami : NOWY DWÓR MAZ., LEGIONOWO, WOŁOMIN, MIŃSK MAZOWIECKI i ZEGRZE, WOŁOMIN, WĘGRÓW, SOKOŁÓW PODLASKI.

Grupę rozpoznawczo-dywersyjną nr 2 pod kryptonimem "POLAND", w składzie sześciu ludzi, przerzucić w rejon: OSTRÓWEK (0622), CHRZESNE (1232), KĄTY WIELGI (0636). Gotowość jej wylotu - w tym samym czasie co grupy nr 1. Zadanie: śledzić przegrupowanie odwodów korpusnych i bliższych odwodów operacyjnych nieprzyjaciela oraz organizowanie nowych rubieży obronnych.

Grupę rozpoznawczo-dywersyjną nr 3 pod kryptonimem "RYGIEL", w składzie sześciu ludzi, przerzucić w rejon: WOLA RĘCZAJSKA (9826), /wył/ DŁUGA SZLACHECKA (9022), PUSTELNIK (9430). Gotowość jej odlotu - godz. 2.15 21.1. Zadanie: śledzić przegrupowanie odwodów 17 DZ nieprzyjaciela oraz odwodów operacyjnych

12
na kierunku WARSZAWA, SULEJÓWEK, MIŃSK MAZOWIECKI.

Szczegółowe zadania postawi grupom rozpoznawczo-dywersyjnym starszy pomocnik szefa rozpoznania dywizji bezpośrednio dowódcom grup o 22.00 20.1 w rejonie rozmieszczenia kompanii.

b/ Poszczególne zespoły kompanii rozpoznania radioelektronicznego należy rozwinąć do 1.00 21.1 :

- zespół nr 1 - w rejonie STR. WIEŚ (1266);
- zespół nr 2 - w rejonie wzg. 173,2 (9678) lub wzg. 158,1 (9474);
- zespół nr 3 - w rejonie DOLNE POLE (0476).

Gotowość do pracy - 1.00 21.1.

c/ Z kompanii rozpoznawczej i kompanii czołgów pływających przygotować do działania dwa samodzielne patrole rozpoznawcze. Gotowość do działania : 10.00 21.1. Orientacyjny kierunek działania samodzielnego patrolu rozpoznawczego :

- nr 1: JARNICE (0266), MAKOWIEC DUŻY (0250), WOŁOMIN, LEGIONOWO;
- nr 2: MOKOBODY (9276), WIŚNIEW (9048), CECHÓWKA, REMBERTÓW.

Ponadto w godzinach między 1.00 a 5.30 21.1 zorganizować dwa wypadki na przedni skraj obrony npla celem potwierdzenia ugrupowania nieprzyjaciela oraz ustalenia stopnia rozbudowy obrony za rzeką LIWIEC. Obiekt wypadu dla grupy nr 1 - w rejonie stawów płn.zach. WĘGRÓW, a dla grupy wypadowej nr 2 - w rejonie zach. MOKOBODY (9276). Działanie grup zabezpieczają dowódcy 49, 50 pz i 13pa.

d/ O realizacji postawionych zadań meldować o 2.00 21.1 na SD 13 DZ w rejonie lasu (0286).

II. PRACA DOWÓDCY 13 br PO OTRZYMANIU ZADANIA

Dowódca 13 br otrzymał zadanie bojowe od szefa wydziału rozpoznawczego 13 DZ na SD dywizji w rejonie lasu (0286), po czym ustalił następującą kolejność i treść pracy :

A. Kalkulacja czasu /10 minut/

Zadanie otrzymałem o 21.00 20.1. Meldunek o przebiegu i realizacji postawionych zadań mam złożyć o 2.00 21.1. Dysponuję więc pięcioma godzinami czasu nocnego. Czas ten należy podzielić w sposób następujący :

1. Danie wytycznych szefowi sztabu 21.00-21.20
2. Przeprowadzenie analizy zadania 21.00-21.50
3. Postawienie zadań dowódcom grup rozpoznawczo-dywersyjnych 21.50-22.10^{x/}
4. Postawienie zadań dowódcy kompanii rozpoznania radioelektronicznego 21.50-22.05
5. Postawienie dowódcy kompanii rozpoznawczej i kompanii czołgów zadań związanych z organizacją grup wypadowych 22.05-22.20^{xx/}
6. Organizacja współdziałania grup wypadowych ze środkami wsparcia 1.00-1.45 22.1
7. Złożenie meldunku o przebiegu realizacji postawionych zadań 2.00 22.1
8. Kontrola pododdziałów i wykonania postawionych zadań 1.00-5.30
9. Postawienie zadań dowódcom samodzielnych patroli rozpoznawczych 5.30-6.00

B. Przekazanie szefowi sztabu batalionu wytycznych dotyczących przygotowania pododdziałów batalionu do działania /21.10 - 21.20/

Dowódca 13 br wróciwszy od szefa rozpoznania dywizji wezwał do siebie szefa sztabu, zapoznał go z otrzymanym zadaniem a następnie udzielił następujących dodatkowych informacji :

1. Na godz. 21.50 21.1 na stanowisko dowodzenia 13 br należy wezwać dowódców kompanii : rozpoznawczej, czołgów, specjalnej, radioelektronicznej i plutonu łączności.
 2. O godz. 21.50 przybędą starszy pomocnik szefa wydziału rozpoznawczego dywizji oraz przedstawiciel lotnictwa zabezpieczającego przerzut grup rozpoznawczo-dywersyjnych na tyły nieprzyjaciela.
 3. Na godz. 22.00 wezwać również trzech dowódców grup rozpoznawczo-dywersyjnych.
 4. Zadania bojowe grupom rozpoznawczo-dywersyjnym postawi osobiście starszy pomocnik szefa rozpoznania. Wraz z dowódcą kompanii specjalnej proszę być obecnym podczas stawiania grupom zadań.
 5. Polecić aby do 22.30 uzupełniono paliwo we wszystkich pojazdach batalionu.
- ^{x/} Dowódcy kompanii rozpoznania specjalnego stawia zadanie starszy pomocnik szefa rozpoznania dywizji.
- ^{xx/} Czas od godz, 22.00 21.1 do 1.00 22.1 dowódca batalionu przeznaczył na odpoczynek osobisty.

6. Zadania bojowe będą stawiać w następującej kolejności :
- dowódcy kompanii rozpoznania radioelektronicznego;
 - dowódcy kompanii rozpoznania i czołgów - zadania związane z organizacją wypadków.
7. Porozumieć się za pośrednictwem wydziału rozpoznawczego dywizji ze sztabem 49, 50 pz i 13 pa co do wydzielenia środków ogniowych dla wsparcia grup wypadowych.
8. Współdziałanie grupy wypadowej nr 1 z dowódcami środków wsparcia zorganizować osobiście od 1.30 do 1.45 22.1 w rejonie pojedynczego zabudowania (1066a). Współdziałanie z grupą wypadową nr 2 w rejonie KAPUŚCIAKI (9274) zorganizują ją od 1.00 do 1.15 22.1
9. Zadania bojowe dowódcom kompanii rozpoznania i czołgów dotyczące organizacji samodzielnych patroli postawię o 5.30 22.1 w rejonie rozmieszczenia pododdziałów.
10. W pododdziałach, które nie są zaangażowane w działaniach, w najbliższych godzinach zarządzić odpoczynek. Żołnierzy, którzy mają jakiegokolwiek dolegliwości bądź też są fizycznie wyczerpani - skierować do odwodu sił i środków rozpoznania.
- Zwrócić uwagę dowódców pododdziałów, by przygotowując działania dobierali odpowiednich ludzi do odpowiednich zadań.
- Zadania bojowe dowódcy kompanii swoim pododdziałom postawią :
- dowódcom samodzielnych patroli rozpoznawczych - w rejonach rozmieszczenia kompanii;
 - pozostałym - w obecnie zajmowanych rejonach.

C. Analiza otrzymanego zadania /21.20 - 21.50/

Szef rozpoznania dywizji postawił przed batalionem bardzo odpowiedzialne zadania, od których wykonania zależy właściwe użycie własnej broni jądrowej. Czasu na realizację postawionych zadań jest bardzo niewiele, a noc utrudnia w znacznej mierze ich wykonanie.

Różny charakter zadań rozpoznawczych powoduje konieczność stosowania kilku sposobów rozpoznania i użycia posiadanych sił i środków. I tak przegrupowanie 49 BZ npla, która prowadzi działania odwrotowo-obronne na rubieży GRODZISK (0064), PODNIESNO (9684), będzie można ustalić przez obserwację wzrokową oraz wypad w rejon MOKO-BODY (9276) celem wzięcia jeńca. W ten sam sposób będzie można wy-

konać zadanie związane z przegrupowaniem 17 BPanc i ustaleniem ugrupowania nieprzyjaciela za rz. LIWIEC na płn. WĘGRÓW. Przygotowującej się do wypadu grupie w rejonie lasu (1066) należy postawić dwa zadania: po pierwsze - w wyniku podstuchu i obserwacji ustalić przegrupowanie 18 BPanc i po drugie - organizując wypad schwytać jeńca. Do wykonania tego zadania z kompanii rozpoznawczej należy wydzielić wyjątkowo dobrze wyszkolonych ludzi.

Do każdej grupy wypadowej należy wydzielić: siedmiu zwiadowców ogólnowojskowych i trzech zwiadowców - saperów. Na dowódców grup wyznaczyć najlepszych podoficerów z kompanii rozpoznawczej. Zadanie bojowe grupie wypadowej nr 1 postawi dowódca kompanii rozpoznawczej, a grupie nr 2 - dowódca kompanii czołgów.

Obiekt wypadu dla grupy wypadowej nr 1 wybierze i wskaże dowódca kompanii - dowódca samodzielnego patrolu rozpoznawczego 49 pz. Miejsce i czas spotkania dowódcy kompanii rozpoznawczej z dowódcą samodzielnego patrolu rozpoznawczego 49 pz ustalić ze sztabem 49 pz nie później jak o 23.15 20.1.

Obiekt wypadu dla grupy wypadowej nr 2 wybierze i wskaże dowódca samodzielnego patrolu rozpoznawczego 50 pz. Miejsce i czas spotkania z dowódcą samodzielnego patrolu rozpoznawczego 50 pz uzgodni w sztabie 50 pz dowódca kompanii czołgów 13 br nie później jak o 23.00 20.1.

Zadania bojowe samodzielnym patrolom rozpoznawczym postawię osobiście w rejonie obecnego rozmieszczenia kompanii rozpoznawczej i kompanii czołgów około 5.30 22.1. Do tego czasu pododdziały wyznaczone do działania jako samodzielne patrole rozpoznawcze powinny odpoczywać.

Rozmieszczenie sztabów oraz wykrycie systemów łączności 17 DZ nieprzyjaciela należy powierzyć kompanii rozpoznania radioelektronicznego. W tym celu należy stworzyć trzy zespoły radioelektroniczne. Rozmieszczenie poszczególnych zespołów w rejonach - zgodnie z wytycznymi szefa rozpoznania dywizji. Rozmieszczenie zespołów w wyznaczonych rejonach pozwoli prowadzić rozpoznanie środków radiowych przeciwnika na całą głębokość ugrupowania 17 DZ npla.

Nie sprecyzowano dotychczas rozmieszczenia zespołów rozpoznania radioelektronicznego nr 2. Rozmieszczenie to uzależnione jest przede

nb
wszystkim od działania 2/50 pz na kierunku kol. TRZEBIEŃ (9878), ZALWIE-SZPINKI (9272). Wydaje się, że do godz. 1.00 21.1 problem ten zostanie wyjaśniony i wówczas zespół ten będzie można rozmieścić w rejonie wzg. 158,1 (9472). Rejon ten jest korzystniejszy dla rozmieszczenia zespołu nr 2 niż wzg. 173.2 (9678).

Odległości od miejsca rozmieszczenia kompanii rozpoznania radioelektronicznego do rejonów rozmieszczenia poszczególnych zespołów są dość znaczne. Również samo rozwinięcie zespołów i organizacja łączności między poszczególnymi zespołami oraz centrum odbiorczym a wydziałem rozpoznawczym dywizji w warunkach nocy i zimy wymaga dość dużo czasu. Dlatego też należy jak najszybciej postawić zadania bojowe dowódcy kompanii rozpoznania radioelektronicznego i tym samym maksymalną ilość czasu pozostawić do dyspozycji dowódców zespołów. Zadania bojowe dowódcom zespołów postawić w dotychczasowym rejonie rozmieszczenia kompanii /skrzyżowanie dróg polnych (0288cd)/. Z tego też rejonu wyjdą poszczególne zespoły do swoich miejsc rozwinięcia. Należy również nakazać dowódcy kompanii wybór miejsca dla centrum odbiorczego. Orientacyjnie powinno ono być rozwinięte w rejonie KOSIERADY (0480). Łączność między centrum odbiorczym a wydziałem rozpoznawczym dywizji zabezpiecza szef łączności dywizji.

Zadanie związane z dostarczeniem informacji o przegrupowaniu nowych sił nieprzyjaciela z głębi operacyjnej w kierunku NOWY DWÓR - WYSZKÓW należy powierzyć grupom rozpoznawczo-dywersyjnym. Rejony działania grup zostały sprecyzowane przez szefa rozpoznania 13 DZ. Najgłębiej zostanie przerzucona grupa nr 1 /rejon LEGIONOWO, JABŁONNA, WALISZEW/. Ponieważ za kilka godzin grupy te zostaną przerzucone i przystąpią do wykonania zadań, bardzo dobrze jest, że wszystkie szczegóły związane z ich działaniem zostaną omówione do 22.00 20.1. bezpośrednio przez wydział rozpoznawczy dywizji. W ten sposób pozostawia się dowódcom grup maksymalną ilość czasu na przygotowanie działań.

D. Postawienie zadań dowódcom grup rozpoznawczo - dywersyjnych
/21.50 - 22.20/

O godz. 21.50 20.1 na SD batalionu przybyli: starszy pomocnik szefa rozpoznania dywizji, przedstawiciel lotnictwa /dowódca samolotu Il-14,

którym zostaną przerzucone grupy/ i dowódcy grup rozpoznawczo-dywersyjnych. Dowódca kompanii specjalnej zameldował starszemu pomocnikowi szefa rozpoznania dywizji o gotowości grup rozpoznawczo-dywersyjnych do działania. Następnie starszy pomocnik szefa rozpoznania postawił zadania bojowe dowódcom grup rozpoznawczych. Treść tych zadań może być następująca:

Zad.

a/ Grupa rozpoznawczo-dywersyjna nr 1 pod kryptonimem "BRYŁA", w składzie: dowódca - st.sierż. Kopicki + pięciu zwiadowców. Rejon działania: widły rzek BUGU i WISŁY w obszarze: NOWY DWÓR, JABŁONNA, WIELISZEW. Zadania:

- ✓ - śledzić przegrupowanie wojsk nieprzyjaciela drogami: NOWY DWÓR, JABŁONNA; NOWY DWÓR, WIELISZEW i ZEGRZE, NIEPOREĆ (1002), STRUGA (0208);
- ✓ - śledzić wycofywanie się oddziałów nieprzyjaciela wymienionymi drogami w kierunku zachodnim i północno-zachodnim.

Gotowość do wylotu - 1.45 22.1 z lotniska 3 km płn. WYROZĘBY (0496).

Załadowanie do samolotu Il-14 - o 2.30 22.1.

Przelet po trasie: WYROZĘBY (0496), wzdłuż rz. LIWIEC do rz.BUG i dalej wzdłuż rzeki BUG do rejonu zrzutu.

Rejony zrzutu: zasadniczy - 1 km płd. KRUBIN (1286); zapasowy - bezim. wzg. płd. WIELISZEW (1296).

Baza główna - w rejonie lasu (0888), zapasowa - w rejonie lasu wsch. OLSZEWNICA STARA (1292).

Powrót samolotu po trasie: NOWY DWÓR - LEGIONOWO, OSTRÓWEK (0622), WYROZĘBY. W drodze powrotnej zostanie wyrzucona grupa nr 2.

Szczegółowe zadania oraz podział na podgrupy przedstawione zostaną w planie działania, który otrzyma dowódca grupy.

Podczas przekazywania meldunków należy posługiwać się tablicą rozmówniczą "ARAK".

Rejon wyjściowy do załadowania las płd. PODALICE (0096ab) zająć o 1.30 22.1 W rejonie tym sprawdzić znajomość zadań przez poszczególnych zwiadowców. Do godziny 1.30 dowódca grupy zapozna zwiadowców ze wszystkimi szczegółami postawionych zadań bojowych.

18
b/ Grupa rozpoznawczo-dyweryyjna pod kryptonimem "POLAND" w składzie: dowódca - sierż. Kaczyński + pięciu zwiadowców. Rejon działania: OSTRÓWEK (0622), CHRZĘSNE (1232), KĄTY WIELGI (0636). Zadania:

- ✓ - śledzić przegrupowanie oddziałów 17 DZ npla z obecnie zajmowanego rejonu w kierunku: MIŃSK MAZOWIECKI, TŁUSZCZ;
- ✓ - stwierdzić, czy w rejonie OSTRÓWEK, TŁUSZCZ nieprzyjaciel wykonuje prace ziemne;
- ✓ - ustalić kierunki wycofywania się oddziałów pierwszorzutowych oraz nowo zajmowane rubieże obronne.

Gotowość do wylotu: 1.45 22.1 z lotniska 3 km płn. WYROZĘBY (0496). Załadowanie na samolot: 2.32 22.1.

Przelot po trasie - jak grupy nr 1.

Rejony zrztu zasadniczy-płn.c.102,2 (0832ab); zapasowy - 200 m płd. pojedyncze zabudowania przydrożne (0628ab).

Baza główna - w rejonie lasów płn. STRYJKI (0832), zapasowa - las (0626)

Powrót samolotu po takiej samej trasie jak z grupą pierwszą.

Szczegółowe zadania oraz podział na podgrupy przedstawione są w planie działania, który otrzyma dowódca grupy.

Podczas przekazywania meldunków należy posługiwać się tablicą rozmówniczą "KORA".

Rejon wyjściowy do załadowania - las zach. WYROZĘBY (0296) zajęć o 1.45 22.1. W rejonie wyjściowym sprawdzić znajomość zadań przez poszczególnych zwiadowców.

Do godziny 1.45 22.1 dowódca grupy zapozna zwiadowców ze wszystkimi szczegółami postawionych zadań bojowych.

c/ Grupa rozpoznawczo-dyweryyjna nr 3 pod kryptonimem "RYGIEL" w składzie: dowódca - st.sierż. Marchewka + pięciu zwiadowców. Rejon działania: WOLA RĘCZAJSKA (9826), CECHÓWKA (9022), ALEKSANDRÓWKA (8628), STANISŁAWÓW (9436). Zadania :

- ✓ - stwierdzić, czy w rejonie OKUNIEW znajdują się wojska nieprzyjaciela. Jeżeli są, określić ich rodzaj i liczebność;
- ✓ - śledzić przegrupowanie oddziałów 17 DZ npla na kierunku: WÓLKA CZARNIŃSKA (9238), CECHÓWKA (9022);
- ✓ - śledzić przegrupowanie świeżych sił nieprzyjaciela na kierunku:

WARSZAWA-PRAGA, CECHÓWKA, WÓLKA CZARNIŃSKA.

Gotowość do wylotu: 2.15 22.1 z lotniska 3 km ptn. WYROZĘBY.

załadowanie na samolot Il-14 o 3.30 22.1.

Przelot po trasie: WYROZĘBY, STOCZEK ŁUKOWSKI (6066), WOŁOMIN, KORYTNICA (1058), WYROZĘBY.

Rejony zrzutu: zasadniczy - 500 m zach. CHOBOT (9026); zapasowy - 600 m pld. CISÓWKA (9630).

Baza główna - las ptn. CEZARÓW (9028), zapasowa - las ptn. CISÓWKA (9630).

Szczegółowe zadanie oraz podział na podgrupy przedstawione są w planie działania, który otrzyma dowódca grupy.

Rejon wyjściowy do załadowania - las pld. PODAWCE (0096) zając o 2.00 22.1 po czym sprawdzić znajomość zadań przez poszczególnych zwiadowców.

Podczas przekazywania meldunków postugiwać się tablicą rozmówniczą "KASZTAN".

Do 2.00 22.1 dowódca grupy zapozna zwiadowców ze wszystkimi szczegółami postawionych zadań.

d/ Dowódca kompanii specjalnej osobiście dopilnuje wykonania przez dowódców grup rozpoznawczo-dywersyjnych wszystkich czynności związanych z działaniem grup. Ponadto dostarczy dowódcom grup tablice rozmównicze, sprawdzi sprawność radiostacji i dopilnuje wyposażenia ludzi w niezbędny sprzęt i ekwipunek. Po wystartowaniu wszystkich grup złoży meldunek do wydziału rozpoznawczego.

Pozostałe dwie grupy rozpoznawczo-dywersyjne mieć przygotowane do działania w ciągu nocy z 21/22.1.

Dowódca kompanii specjalnej wraz z pozostałymi grupami przybędzie do wydziału rozpoznawczego dywizji bezpośrednio po starcie grupy rozpoznawczo-dywersyjnej nr 3.

E/ Postawienie zadań dowódcy kompanii rozpoznania radioelektronicznego /21.50 - 22.10/

Równocześnie z pracą starszego pomocnika szefa rozpoznania dywizji nad organizacją działań rozpoznawczo-dywersyjnych dowódca 13 br wezwał do siebie na godz. 21.50 21.1 dowódcę kompanii rozpoznania radioelektronicznego, dowódców kompanii rozpoznawczej i kompanii czołgów oraz dowódcę plutonu łączności, którym postawił zadanie.

Ind

Treść zadań dla kompanii rozpoznania radioelektronicznego może być następująca :

O godz. 1.00 21.1 kompania powinna osiągnąć pełną gotowość do pracy. Do najważniejszych zadań rozpoznania radioelektronicznego należy :

- ✓ - wykrycie rozmieszczenia stacji radiowych 17 DZ npla w pasie: STR. WIEŚ (1266), JADÓW NW. (1642), DZIEKOWIZNA (4244), MOKOBODY (9276);
- ✓ - wykrycie stacji rozpoznania radiolokacyjnego w ugrupowaniu brygad pierwszorzutowych 17 DZ npla;
- ✓ - przechwytywanie rozmów radiowych npla, szczególnie na kierunkach: a/ RUCHNA (0472), CZERWONKA KOLONIA (0260), PORĘBY (9840); b/ WYSZKÓW (9663), ZARNÓWKA (9458), BOREK (9038).

Kompanię rozwinąć według dotychczas przyjmowanych zasad. Zespół pierwszy rozwinąć w rejonie STR. WIEŚ (1266); zespół drugi rozwinąć w rejonie wzg. 173,2 (9678) lub w rejonie wzg. 158,1 (9474). Jeżeli do godz. 24.00 20.1 rejon wzg. 158,1 (9474) nie zostanie opatrowany przez 50 pz, wówczas zespół drugi rozwinąć na wzg. 173,2 (9678). Zespół trzeci rozwinąć w rejonie DOLNE POLE (0476). Grupę analityczną /centrum odbiorcze/ rozwinąć w rejonie KOSIERADY (0480). Z chwilą wymarszu z grupą analityczną będzie przesuwala się drużyna środków łączności przewodowej z batalionu łączności dywizji, która natychmiast po rozwinięciu się centrum zorganizuje łączność między centrum a wydziałem rozpoznawczym dywizji.

Marszruty do rejonów rozwinięcia dla poszczególnych zespołów:

- dla zespołu pierwszego: JAROSŁAW (0086), KOWIESY (9884), ROZBITY KAMIEŃ (0080), WIEŻE (0278), KORALEW (0674), WĘGRÓW, STR. WIEŚ (1266);
- dla zespołu drugiego: JAROSŁAW (0086), KOWIESY (9884), DMOCHY (9880), wzg. 173,2 (9678), wzg. 158,1 (9474);
- dla zespołu trzeciego: JAROSŁAW (0086), ŻYLAKI (0284), KUDELCZYN (0282), DOLNE POLE (0476).

W czasie przemarszu do rejonów rozwinięcia istnieje zagrożenie ze strony drobnych grup nieprzyjaciela, które znajdują się w ugrupowaniu naszych wojsk. Na punktach pracy za ubezpieczenie poszczególnych zespołów odpowiedzialni są dowódcy 49 pz /zespół nr 1/, 50 pz /zespół nr 2/ i dowódca 13 drt /zespół nr 3/.

Z chwilą wejścia zespołów w wyznaczone rejony, dowódcy zespołów natychmiast złożą mi meldunek oraz zgłoszą swoje przybycie dowódcom pułków i dowódcy dywizjonu rakiet taktycznych.

Dowódca plutonu łączności zapewni łączność radiową między poszczególnymi zespołami a centrum odbiorczym.

F/ Postawienie zadań kompanii rozpoznania i kompanii czołgów dotyczących organizacji grup wypadowych /22.05 - 22.20/

Bezpośrednio po postawieniu zadań dowódcy kompanii rozpoznania radioelektronicznego zameldowali się u dowódcy batalionu dowódca kompanii rozpoznania i dowódca kompanii czołgów. Zostali oni poinformowani przez dowódcę batalionu o działaniach nieprzyjaciela w pasie natarcia dywizji a następnie otrzymali zadania dotyczące organizacji grup wypadowych. Nieprzyjaciel w całym pasie natarcia dywizji prowadzi działania opóźniająco-obronne - z równoczesnym obsadzaniem rubieży obronnej na zach. brzegu rz. LIWIEC. Istnieje prawdopodobieństwo, że dzisiejszej nocy dokona on przegrupowania, odtwarzając w brygadach i dywizji oddwoy lub drugie rzuty.

W ciągu dnia 21.1 należy się spodziewać na kierunkach : NOWY DWÓR, WOŁOMIN, WĘGRÓW oraz WARSZAWA, MIŃSK MAZOWIECKI nowych jednostek nieprzyjaciela przegrupowywanych z głębi operacyjnej.

Zad

1. Zadania dla dowódcy kompanii rozpoznawczej i dowódcy kompanii czołgów.

W związku z zaistniałą sytuacją należy :

- ↳ - do świtu 21.1 ustalić ugrupowanie nieprzyjaciela na zachodnim brzegu rz. LIWIEC;
- ↳ - śledzić przegrupowanie pododdziałów 17 BPanc npla na kierunku WĘGRÓW, ROGOSZYN (0458) i 49 EZ npla na kierunku MOKOBODY (9276), GRĘBKÓW (9462);
- ↳ - ustalić dokładny przebieg przedniego skraju obrony npla w rejonie ptn. zach. WĘGRÓW i zach. MOKOBODY;
- ↳ - w toku natarcia śledzić wycofywanie się pododdziałów npla z poszczególnych punktów oporu i zajmowanie nowych rubieży obronnych;
- ↳ - śledzić podejście z głębi obrony nowych jednostek npla.

22

W tym celu należy :

- z kompanii rozpoznawczej wydzielić czteremastu zwiadowców i zorganizować dwa wypadki. Wypad nr 1 - w rejonie stawów ptn. zach. WĘGRÓW; wypad nr 2 - w rejonie MOKOBODY (9276); każdej grupie zostanie podporządkowanych trzech zwiadowców - saperów;
 - za organizację wypadu nr 1 odpowiada dowódca kompanii rozpoznawczej, a wypadu nr 2 - dowódca kompanii czołgów;
 - szczegółowe miejsce i obiekt wypadu dla grupy wypadowej nr 1 uzgodnić o godz. 23.15 21.1 z dowódcą SPR 49 pz w rejonie pojedynczego zabudowania (1066a);
 - miejsce i obiekt wypadu dla grupy wypadowej nr 2 uzgodnić o godz. 22.50 20.1 z dowódcą SPR 50 pz w rejonie KAPUŚCIAKI (9274ab).
2. Gotowość wypadu do działania - godz. 3.00 22.1 Plan działania grupy wypadowej nr 1 i 2 przedstawić do podpisu o godz. 2.30 22.1
3. Dla wsparcia grupy wypadowej nr 1 zostały wydzielone :
pluton ckm z 1/49 pz, 1 b 1/13 pa, pluton czołgów z kec 49 pz.
Dla wsparcia grupy wypadowej nr 2 zostały wydzielone :
pluton ckm z 2/50 pz, 1 b 2/13 pa, pluton czołgów z kec 50 pz.
4. Współdziałanie grupy wypadowej nr 1 ze środkami wsparcia zorganizuje szef sztabu 13 br w czasie 1.30 - 1.45 22.1. w rejonie pojedynczego zabudowania (1066a).
Współdziałanie grupy wypadowej nr 2 ze środkami wsparcia zorganizują osobiście w czasie 1.00 - 1.15 22.1 w rejonie KAPUŚCIAKI (9274).
- We współdziałaniu wezmą udział : dowódcy grup wypadowych, dowódcy kompanii rozpoznawczej i czołgów, dowódcy batalionów 1/49 pz i 2/50 pz oraz dowódcy środków wsparcia.
5. Meldunek bojowy należy złożyć natychmiast po wykonaniu wypadu.
6. Rozkaz bojowy dla kompanii rozpoznawczej i kompanii czołgów do działania jako samodzielne patrole rozpoznawcze wydać o godz. 5.30 22.1 w rejonie pojedynczego zabudowania (9670a). Do tego czasu w pododdziałach należy zarządzić odpoczynek.
- G/ Postawienie zadań dowódcom kompanii rozpoznawczej i czołgów do działania jako samodzielne patrole rozpoznawcze

Czas operacyjny - 5.30 22.1.

Miejsce : rejon rozmieszczenia kompanii rozpoznawczej i kompanii czołgów - pojedyncze zabudowania (9670a).

a/ Treść ustnego rozkazu bojowego dla samodzielnego patrolu rozpoznawczego nr 1

24

W ciągu nocy z 20 na 21.1 17 DZ npla przeszła do obrony na zachodnim brzegu rz. LIWIEC.

Na kierunku działania samodzielnego patrolu rozpoznawczego prawdopodobnie bronią się pododdziały 17 BPanc npla.

Odwody nieprzyjaciela stwierdzono :

- w rejonie ŚWIEŻYNA (0644), NOWA RYŃIA (0444), PIWKI (0446) - w sile do jednego batalionu;
- w rejonie pld. STANISŁAWÓW (9438), KAROLINA (8640). TYMOTEUSZEW. (9042), LUDWINÓW (9240) - w sile do dwóch-trzech batalionów piechoty zmechanizowanej i czołgów;
- w rejonie pld. WOŁOMIN i lasy pld. WOŁOMIN - w sile do dwóch batalionów piechoty zmechanizowanej i czołgów.

W czasie wykonywania zadania istnieje prawdopodobieństwo spotkania się z nowymi jednostkami nieprzyjaciela - zwłaszcza na kierunku NOWY DWÓR, LEGIONOWO, WOŁOMIN.

2. Samodzielny patrol rozpoznawczy w następującym składzie : kompania rozpoznawcza /bez plutonu pletwonurków i 2 plutonu rozpoznawczego/ z 3 plutonem czołgów pływających, drużyną rozpoznania inżynierskiego, 1 drużyną rozpoznania skażeń, trzema zwiadowcami artylerii i dwoma sanitariuszami - prowadzić rozpoznanie na kierunku: JARNICE (0266), MAKOWIEC DUŻY (0250), WOŁOMIN, LEGIONOWO z zadaniem :

25
26
27

- śledzić rozmieszczanie broni jądrowej npla;
- śledzić przegrupowanie i użycie odwodów 17 BPanc npla na kierunku POŁAZIE (0652), STRUPIECHÓW (0062) oraz odwodów 17 DZ npla na kierunku WÓLKA CZARŃSKA (9238), PNIEWNIK (0451);
- śledzić wycofywanie się pododdziałów npla na kierunku CZERWONKA KOLONIA (0258), GŁĘBOCZYCA (0044), WOŁOMIN oraz ustalić nowo zajmowane rubieże obrony;

- 24
- ↳ - wykryć czas i kierunek wycofywania się moździerzy i artylerii npla oraz nowo zajmowane stanowiska ogniowe;
 - ↳ - śledzić podejście nowych jednostek npla na kierunku NOWY DWÓR, LEGIONOWO, WOŁOMIN.

Dodatkowe zadania rozpoznania zostaną postawione po wyjściu w rejon lasu (4088).

Dowódcą samodzielnego patrolu rozpoznawczego będzie dowódca kompanii rozpoznawczej.

3. Na prawo samodzielnny patrol rozpoznawczy 49 pz prowadzi rozpoznanie na kierunku: POPIELEWO (1064), SEWERYNÓW (1050), WOLA RASZTOWSKA (1218), ZEGRZE.

Na lewo samodzielnny patrol rozpoznawczy nr 2 prowadzi rozpoznanie na kierunku: MOKOBODY (9276), WIŚNIEW (9048), CECHÓWKA, REMBERTÓW.

4. **Gotowość do rozpoczęcia działań - 10.00 21.1.**

Wejście do działania - po opanowaniu przez 49 pz rubieży ZALESIE (0860), CZERWONKA KOLONIA (0258).

Zakończenie działań - po wyjściu w rejon lasu wsch. LEGIONOWO (1088).

5. Łączność z wydziałem rozpoznawczym dywizji - na radiostacji R-118 na fali głównej 195 i zapasowej - 205.

6. Meldunki z rozpoznania przysyłać po :

- rozpoczęciu działań;
- wykryciu broni jądrowej;
- związaniu się walką z nieprzyjacielem;
- wykryciu rejonów skażonych;
- osiągnięciu nakazanego rejonu.

Pisemny meldunek przesać sztabowi 13 DZ po wykonaniu zadania.

b/ Treść ustnego rozkazu bojowego dla samodzielnego patrolu rozpoznawczego nr 2

1. W ciągu nocy z 20 na 21.1 17 DZ npla przeszła do obrony na zachodnim brzegu rz. LIWIEC.

Na kierunku działania samodzielnego patrolu rozpoznawczego prawdopodobnie bronią się pododdziały 49 BZ npla.

25

Odwody nieprzyjaciela stwierdzono :

- w rejonie SOBOŃ (9860), CIERPIĘTA (9458), SAGAŁ (9662) - w sile batalionu zmotoryzowanego;
- w rejonie STANISŁAWÓW (9438), KAROLINA (8640), TYMOTEUSZEW (9042), LUDWINÓW (9240) - w sile do dwóch-trzech batalionów piechoty zmechanizowanej i czołgów;
- w rejonie STRYCHOWIZNA (9430), OLESIN (9628), WALERCIN NOWY (9032) - w sile do dwóch batalionów;
- w rejonie WOŁOMINA i lasów pld. WOŁOMIN - w sile do dwóch batalionów piechoty zmechanizowanej i czołgów.

W czasie wykonywania zadania istnieje możliwość spotkania się z nowymi jednostkami nieprzyjaciela, szczególnie na kierunku: NOWY DWÓR, LEGIONOWO, WOŁOMIN.

Dowódcą samodzielnego patrolu rozpoznawczego będzie dowódca kompanii czołgów.

2. Samodzielny patrol rozpoznawczy w następującym składzie: kompania czołgów pływających (bez 2 i 3 plutonu) z 2 plutonem rozpoznania, 3 plutonem rozpoznania inżynieryjnego (bez drużyny), 2 drużyną rozpoznania skażeń, dwoma zwiadowcami artylerii i trzema sanitariuszami - prowadzić rozpoznanie na kierunku: MOKOBODY (9276), WIŚNIEW (9048), CECHÓWKA, REMBERTÓW z zadaniem :
- śledzić rozmieszczenie broni jądrowej npla;
 - śledzić wycofywanie się pododdziałów 49 BZ npla oraz nowo zajmowane rubieże obronne;
 - śledzić przegrupowanie i użycie odwodów nieprzyjaciela znajdujących się w rejonie pld. STANISŁAWÓW, ptn. MIŃSK MAZOWIECKI, TYMOTEUSZEW (9048);
 - śledzić przegrupowanie moździerzy i artylerii npla oraz ustalać nowo zajmowane rejony stanowisk ogniolowych;
 - śledzić podejście z głębi nowych oddziałów npla, szczególnie na kierunku WARSZAWA - PRAGA, SULEJÓWEK, MIŃSK MAZOWIECKI.

Dodatkowe zadania rozpoznania postawione zostaną po wyjściu w rejon zach. skraju m. KAROLÓWKA (9210a).

3. Na prawo samodzielny patrol rozpoznawczy nr 1 prowadzi rozpoznanie na kierunku: JARNICE (0266), MAKOWIEC DUŻY (0250), WOŁOMIN, LEGIONOWO.

26

Na lewo samodzielny patrol rozpoznawczy 50 pz prowadzi rozpoznanie na kierunku: ŻUKÓW (9076), JAGODNE (8666), KAŁUSZYN (8654), MIŃSK MAZOWIECKI, SULEJÓWEK, ZIELONA (9010).

4. Gotowość do rozpoczęcia działań - 10.00 21.1.

Wejście do działania - po opanowaniu przez 50 pz rubieży: POLKÓW DAĆBOKI (9468), BOJMIE (8664). W razie trudności w przekroczeniu z marszu rz. KOSTRZYŃ dążyć do jej ominięcia od południa w rejonie pld. GŁUCHOCIN (8866).

Zakończenie działań - po wyjściu w rejon zach. skraj KAROLÓWKA (9210a).

5. Łączność z wydziałem rozpoznawczym dywizji - na radiostacji R-118 na fali głównej 195 i zapasowej - 205.

6. Meldunki z rozpoznania przesyłać po :

- rozpoczęciu działań;
- wykryciu broni jądrowej;
- związaniu się walką z nieprzyjacielem;
- wykryciu rejonów skażonych;
- osiągnięciu nakaznego rejonu.

Pisemny meldunek złożyć w sztabie 13 DZ po wykonaniu zadania.

x

x

x

Przedstawione rozwiązanie dotyczące użycia batalionu rozpoznawczego w natarciu dywizji zmechanizowanej jest jednym z możliwych. Rozwiązanie to nie wyklucza bynajmniej innych wariantów użycia batalionu. Celem naszym było przede wszystkim pokazanie najbardziej typowych zadań, jakie może wykonywać batalion rozpoznawczy w natarciu dywizji. Precyzując te zadania uwzględnialiśmy konkretne warunki działania 13 DZ oraz położenie 13 br.

Załączniki

Nr 1 - Użycie 13 br w natarciu.

Nr 2 - Ugrupowanie kompanii radioelektronicznej w natarciu

Nr 3 - Ugrupowanie PR w natarciu 13 DZ

Nr 4 - Sieć łączności kompanii rozpoznawczo-dywerysyjnej

Część druga

Temat : BRYGADA MANEROWA WOJSK OBRONY WEWNĘTRZNEJ W
DZIAŁANIACH PRZECIWDYWERSYJNYCH

Niektóre zagadnienia użycia brygady manewrowej Wojsk Obrony Wewnętrznej w działaniach przeciwdywersyjnych

Problematyka bojowych działań przeciwdywersyjnych była już niejednokrotnie poruszana w Zeszytach Taktycznych. Stosunkowo szczególnie została omówiona w Zeszytach Taktycznym nr 2/19/ w ramach ćwiczenia "Pułk zmechanizowany w ostonie tyłów operacyjnych i komunikacji". W związku z tym można nie powracając do ogólnych zasad bojowych działań przeciwdywersyjnych - skupić przede wszystkim uwagę na niektórych cechach właściwych warunkom przyjętym w ćwiczeniu "Brygada manewrowa Wojsk Obrony Wewnętrznej w działaniach przeciwdywersyjnych".

1. Miejsce i rola wojsk powietrzno-desantowych w działaniach dywersyjnych według poglądów amerykańskich

W ćwiczeniu założono po stronie "zachodnich" działanie zarówno pododdziałów specjalnego przeznaczenia, jak i wojsk powietrznodesantowych. Przyjmując w niniejszym opracowaniu określone zasady działania obu tych rodzajów wojsk kierowano się postanowieniami regulaminów obowiązujących w armiach zachodnich, zwłaszcza zaś Regulaminu Polowego Sił Lądowych Stanów Zjednoczonych pt. : "Operacje powietrzno-desantowe". Zakłada on między innymi, wykorzystywanie wojsk powietrznodesantowych do wykonywania takich zadań, jak izolacja rejonu działań bojowych oraz organizowanie, wzmacnianie, wspieranie i koordynacja działań partyzanckich na zapleczu przeciwnika.

Zagadnieniom organizacji, wzmacniania, wspierania i koordynacji działań partyzanckich - poświęcono włączenia ich do "podstawowych" zadań wojsk powietrznodesantowych - regulamin nie poświęca osobnego miejsca. Znajdują one jednak odbicie we wszystkich niemal rozdziałach i wskazują na przygotowywanie wojsk powietrznodesantowych między innymi i do zadań o charakterze dywersyjnym. Charakter ten stanie się jeszcze bardziej wyraźny, gdy prześledzi się postanowienia tych części

28
regulaminu, które dotyczą izolacji rejonu działań bojowych i wypadów powietrznodesantowych.

a/ Izolacja rejonu działań bojowych

Oddziały i pododdziały wojsk powietrznodesantowych mogą otrzymać zadanie izolacji rejonu działań bojowych, aby nie dopuścić do prowadzenia działań przez nieprzyjaciela w określonym rejonie bądź też aby im przeszkodzić. Przy tym podkreśla się, że oddziały i pododdziały wojsk powietrznodesantowych działając na dużych obszarach wykonują następujące zadania:

- niszczą środki łączności i organy zaopatrywania nieprzyjaciela;
- niszczą lub obezwładniają środki obrony przeciwlotniczej, wyrzutnie pocisków rakietowych oraz urządzenia elektroniczne;
- paraliżują pracę na liniach kolejowych;
- niszczą mosty i nawierzchnię dróg kołowych;
- dezorganizują zaopatrywanie i przemarsze wojsk nieprzyjaciela;
- budują zapory utrudniające ruch wojsk nieprzyjaciela.

Powodzenie tego rodzaju operacjom zapewnić ma prowadzenie przez wojska własne działań na dużą skalę oraz odpowiednio dobrany teren. Wychodzi się z założenia, że tego rodzaju działania ułatwiać będzie teren nadający się do działań partyzanckich. Umożliwi on bowiem ukrycie i maskowanie sił własnych, a jednocześnie będzie ograniczał ruch wojsk przeciwnika.

Rejon działania dywizji powietrznodesantowej może wynosić około 5.000 -- 6.000 km². Każdy z pododdziałów wojsk powietrznodesantowych ponosi odpowiedzialność za prowadzenie działań bojowych w granicach wyznaczonego mu wycinka tego rejonu.

Rozsrodkowanie pododdziałów dywizji powietrznodesantowej na tak dużym obszarze nie stwarza dogodnych celów dla broni jądrowej nieprzyjaciela, ani też obiektów działania odpowiednich dla wojsk pancernych i zmechanizowanych. Osiągane przy tym jednak nasycenie - średnio około 200 ludzi na 100 km², a w rejonach głównego wysiłku około 300-400 ludzi na 100 km² - daje pełną możliwość prowadzenia działań dywersyjnych, przy czym przyjmowane przez nas normy dotyczące działań przeciwdywersyjnych /patrz Zeszyt Taktyczny 2/19/ stają się niewystarczające.

Prowadząc działania mające na celu izolację wyznaczonego rejonu pododdziały wojsk powietrznodesantowych stosują taktykę działań partyzanckich. Sprowadza się ona głównie do ciągłego niepokojenia przeciwnika, unikania otwartej walki i wiązania w maksymalnym stopniu jego sił. Przyjmują one otwartą walkę tylko wówczas, gdy ich siła bojowa przewyższa siły nieprzyjaciela.

Regulamin - zwracając uwagę na konieczność uzgodnienia tego rodzaju działań wojsk powietrznodesantowych z działaniami sił lądowych, powietrznych i ewentualnie morskich - szczególnie mocno podkreśla zasadę ograniczania tych działań do wyznaczonych przez wyższe sztaby rejonów i odcinków działania. Stwarza to możliwość zorganizowania wsparcia wszystkimi rodzajami środków ogniowych, a w szczególności przygotowania ognia na cele znajdujące się poza granicami rejonu izolacji działań bojowych oraz lepsze warunki zabezpieczenia tego rodzaju operacji siłami wojsk specjalnego przeznaczenia.

b/ Wypadki powietrznodesantowe

Wypadkom - według poglądów zawartych w omawianym regulaminie - sprzyjać będzie zarówno występujące na polu walki /w warunkach stosowania broni jądrowej bądź stałego zagrożenia tą bronią/ rozśrodkowanie wojsk, jak również organizacja, przygotowanie i uzbrojenie wojsk powietrznodesantowych. Przewiduje się, że wypadki powietrznodesantowe mogą mieć charakter zarówno taktyczny, jak i strategiczny.

Zadania wojsk biorących udział w wypadku będą zazwyczaj następujące :

- dezorganizowanie pracy sztabów i organów dowodzenia nieprzyjaciela;
- niszczenie ważnych obiektów i urządzeń;
- zdobycie nowych wzorów uzbrojenia lub ważnych materiałów;
- udzielenie pomocy własnym wojskom;
- chwytywanie jeńców, niszczenie i nękanie wojsk nieprzyjaciela.

Dla uzyskania zaskoczenia wypadki powietrznodesantowe zaleca się przeprowadzać w nocy, o świcie, zmroku lub w warunkach ograniczonej widoczności.

Liczebność i skład wojsk biorących udział w wypadku zależą od zadania, jakie ma on spełnić, rozmieszczenia i składu wojsk nieprzyja-

20

ciela z którymi mogą zetknąć się siły dokonujące wypadu, oraz od posiadanych środków mających zabezpieczać wykonanie planowanej akcji.

Wojska powietrznodesantowe w czasie wypadu mogą wykonywać zadania samodzielnie lub wspólnie z wojskami przeznaczonymi do prowadzenia działań dywersyjnych. Na bliskich tyłach będą to pododdziały dywersyjno-rozpoznawcze /dalekiego działania/ związków operacyjnych; na głębokich tyłach - siły specjalnego przeznaczenia. Obok więc sił przeznaczonych wyłącznie do prowadzenia działań dywersyjnych do wykonywania tego typu zadań przewidywane i przygotowywane są też wojska powietrznodesantowe.

Po wykonaniu postawionego zadania wojska biorące udział w wypadzie powietrznodesantowym z reguły wycofuje się z rejonu wypadu. Przewiduje się jednak niekiedy pozostawianie ich, (bądź też tylko ich części) na głębokich tyłach przeciwnika z zadaniem prowadzenia rozpoznania lub współdziałania z siłami specjalnego przeznaczenia.

Nawet tak pobieżne rozpatrzenie problematyki związanej z prowadzeniem operacji mających na celu izolację rejonu działań bojowych oraz prowadzeniem wypadów na tyły przeciwnika pokazuje współzależność działań wojsk powietrznodesantowych i wojsk przygotowywanych wyłącznie do prowadzenia działań dywersyjnych.

Taktyka, wybór terenu do działań oraz zadania w zakresie izolacji rejonu działań bojowych przez wojska powietrznodesantowe są bardzo zbliżone do taktyki, wyboru terenu do działań i zadań wojsk specjalnego przeznaczenia. Trudno nawet doszukać się istotnych różnic - chociaż działania o tym charakterze prowadzone przez wojska powietrznodesantowe stwarzają zagrożenie w izolowanym rejonie bez porównania większe niż zagrożenie ze strony pododdziałów wojsk specjalnego przeznaczenia. W tym należy widzieć zasadniczą różnicę między nimi.

Wiele zadań i zasad wykonywania wypadu powietrznodesantowego jest identycznych z zadaniami i zasadami działań pododdziałów dywersyjno-rozpoznawczych związków operacyjnych oraz wojsk specjalnego przeznaczenia. Ponadto przewiduje się wspólne wykonywanie zadań w ramach wypadów powietrznodesantowych.

Tak więc obok sił tradycyjnie niejako przewidzianych do prowadzenia działań dywersyjnych, tzn. oddziałów partyzanckich, grup ruchu oporu ludności cywilnej, oddziałów specjalnego przeznaczenia i pododdzia-

34

tów dywersyjno-rozpoznawczych związków operacyjnych - należy widzieć również i wojska powietrznodesantowe.

2. Niektóre właściwości działań przeciwdywersyjnych prowadzonych w warunkach obrony terytorium kraju

W wypadku prowadzenia działań przeciwdywersyjnych w ramach obrony lądowej obszaru kraju walkę z dywersją zbrojną przeciwnika w pierwszym rzędzie podejmować będzie ludność zorganizowana w oddziały samoobrony i kierowana przez lokalne komitety obrony.

Terenowe i zakładowe oddziały samoobrony, organizując ochronę i obronę poszczególnych obiektów oraz ograniczając swobodne przemieszczanie się grup dywersyjnych, tworzą sprzyjające warunki do podjęcia walki z dywersją przeciwnika przez wojska układu terytorialnego /bataliony i pułki obrony terytorialnej/, a w razie konieczności - i jednostki manewrowe wojsk obrony wewnętrznej. Ponadto "rozsiane" w terenie oddziały samoobrony - oprócz bojowego wsparcia wojsk podejmujących przeciwdywersyjne działania bojowe - zapewnią im stały dopływ informacji o ruchach sił dywersyjnych. Posiadanie tego rodzaju informacji zwiększać będzie skuteczność działań przeciwdywersyjnych: w zakresie stosowania niebojowych przedsięwzięć przeciwdywersyjnych - przez zwiększanie ich efektywności, a w zakresie przeciwdywersyjnych działań bojowych - przez zwiększanie możliwości realizacji zasadniczego postulatu tych działań, jakim jest ruchliwość.

Stopień zdeklarowania się miejscowej ludności po stronie sił prowadzących działania przeciwdywersyjne - obok właściwego przygotowania bojowych sił przeciwdywersyjnych - będzie więc miał decydujący wpływ na skuteczność właściwej tym działaniom taktyki.

a/ Działania ochronno-obronne

Do organizacji ochrony i obrony obiektów dotychczas nie strzeżonych oraz do wzmocnienia w czasie wojny systemu ochrony i obrony obiektów strzeżonych już w okresie pokoju w warunkach działań przeciwdywersyjnych prowadzonych w ramach obrony lądowej obszaru kraju - będą wykorzystywane przede wszystkim siły porządkowo-ochronne oddziałów samoobrony bądź pododdziały wojsk układu terytorialnego. W strefie granicznej mogą być użyte ponadto pododdziały Wojsk Ochrony

32

Pogranicza. W wypadkach wyjątkowych /ochrona bardzo ważnych obiektów/ do realizacji tych zadań mogą być przydzielone pododdziały Wojsk Obrony Wewnętrznej.

Bezpośrednia ochrona obiektu najczęściej opierać się będzie na systemie ochrony funkcjonującym już w czasie pokoju /straże przemysłowe, stráže ochrony kolei, stráže barikowe itp. siły, której wędą w skład służby porządkowo-ochronnej zakładowych oddziałów samoobrony/. Naturalnie - w zależności od potrzeb - może ona być wzmocniona, ale obejmować będzie zazwyczaj tylko teren samego obiektu.

System obrony organizuje się zazwyczaj na bezpośrednich podejściach do bronionego obiektu. Na system ten złożą się przygotowane, a w niektórych wypadkach i stale obsadzone stanowiska ogniowe, pasy przeszkód /przeszkody z drutu kolczastego, urządzenia sygnalizacyjne, ewentualnie miny itp./ oraz siły odwodowe.

W ramach działań rozpoznawczych, organizowanych na bliskich podejściach do bronionego /ochranianego/ obiektu wystawia się sieć punktów obserwacyjnych, podśluchów i zasadzek uzupełnianych patrolami ruchomymi itp. Ich zadaniem będzie wzbronienie swobodnego podejścia sił przeciwnika do obiektu, powiadamianie sił broniących obiekt o pojawieniu się nieprzyjaciela na jego przedpolu oraz stworzenie warunków do ewentualnego podejmowania pościgu za "spłoszonymi" siłami przeciwnika. Do prowadzenia tego rodzaju działań wydzielane zostaną zazwyczaj siły z pododdziału, któremu powierzono obronę /ochronę/ obiektu.

Na zagadnienia ochrony i obrony obiektów "liniowych" /systemu komunikacji, systemu łączności, systemu energetycznego itp./ - podobnie jak na szereg problemów ogólnych dotyczących działań ochronno-obronnych - zwracano uwagę w Zeszycie Taktycznym nr 2/19/.

Warunkiem skuteczności działań ochronno-obronnych jest oczywiście osiągnięcie pełnej gotowości całego systemu przeciwdywersyjnego zabezpieczenia obiektów, zanim przeciwnik rozpocznie swą działalność dywersyjną. Zapewni to jak najpełniejsze wykorzystanie rozpoznania i ruchliwości wojsk - tak istotnych czynników w bojowych działaniach przeciwdywersyjnych.

b/ Działania zaczepne /manewrowe/

Wydzielając niezbędną ilość sił do działań ochronno-obronnych trzeba mieć stale na uwadze to, że skuteczność bojowych działań przeciw-

dywersyjnych zależeć będzie głównie od właściwie zorganizowanych i prowadzonych przeciwdywersyjnych działań manewrowych /zaczepnych/. Stałe uznawanie w każdej sytuacji prymatu tego rodzaju działań - o czym była mowa w Zeszytach Taktycznym 2/19/ - wymaga "wygospodarowania" jak największego kontyngentu sił do realizacji zadań manewrowych, przy czym do działań tych należy wydzielać siły najlepsze, których użycie zapewnić będzie jak największą ruchliwość i elastyczność działań. Takimi siłami - w warunkach prowadzenia działań przeciwdywersyjnych w ramach obrony lądowej obszaru kraju - będą po części bataliony, pułki i brygady obrony terytorialnej, a przede wszystkim brygady manewrowe Wojsk Obrony Wewnętrznej.

Bataliony obrony terytorialnej prowadzić będą działania manewrowe w zasadzie tylko na terenie swego powiatu; pułki /brygady/ - w zasadzie tylko na terenie swego województwa, przy czym pododdziały te mogą prowadzić działania samodzielnie bądź współdziałając z siłami szczebla wyższego. Bataliony będą działać samodzielnie w wypadku, gdy działania przeciwdywersyjne będzie się organizować na szczeblu powiatu przy wykorzystaniu sił będących do dyspozycji tylko powiatowego komitetu obrony. W wypadku gdy działania organizowane będą na szczeblu województwa - przy wykorzystaniu sił będących do dyspozycji tylko wojewódzkiego komitetu obrony - działania manewrowe prowadzone będą przez pułki /brygady/ obrony terytorialnej współdziałające z batalionami obrony terytorialnej powiatów stanowiących rejon działań pułku /brygady/. Natomiast wówczas gdy działania przeciwdywersyjne organizowane będą na szczeblu okręgu wojskowego, a teren województwa lub jego część stanowić będzie strefę lub część strefy działań brygady manewrowej bądź grupy operacyjnej OW - wojska obrony terytorialnej współdziałać będą ponadto z brygadami manewrowymi.

Brygady manewrowe Wojsk Obrony Wewnętrznej - jako wyspecjalizowane jednostki przeciwdywersyjne - prowadzić będą działania manewrowe w rejonach szczególnie zagrożonych przez siły dywersyjne bądź w rejonach wymagających szczególnego zabezpieczenia przeciwdywersyjnego. Do pierwszych zaliczać się będzie z zasady rejon, w którym przejdą do działań w rozproszeniu wojska powietrznodesantowe przeciwnika, do drugich - rejon szczególnie ważne z punktu widzenia zapewnienia przegrupowania wojsk, rejon rozmieszczenia połowych stanowisk kierowania Komitetu Obrony Kraju np.

Zagadnienia związane z organizacją i prowadzeniem bojowych działań przeciwdywersyjnych **stosunkowo szeroko omówione** zostały w Ze-
szycie Taktycznym nr 2/19/.

Z A Ł O Ż E N I E

do tematu: "Brygada manewrowa Wojsk Obrony Wewnętrznej w działaniach przeciwdywersyjnych"

Mapy : 1 : 100 000 M-33-6,7,8;
M-33-18,19,20;
M-33-30,31,32.

I

Stale pogarszanie się stosunków międzynarodowych, powodowane eskalacją wojny w południowo-wschodniej AZJI i utrzymywaniem się ciągłego napięcia na BLISKIM WSCHODZIE, doprowadziło do gwałtownego zaostrzenia się sytuacji w EUROPIE.

Wykorzystując mnożące się incydenty uwarunkowane sytuacją w Berlinie, "Zachodni" rozpoczęli działania wojenne.

II

Gdy sukcesy terytorialne na centralnym kierunku operacyjnym, wskazywały na szybkie opanowanie obszaru NRD, "Zachodni" - prawdopodobnie dla utrudnienia podejścia świsłym siłom "Wschodnich" i szybkiego sforsowania rz. NYSA, (poprzez zwiększenie tempa natarcia) - 10.9 desantowali w rejonie ZGORZELCA 1 Dywizję Powietrzno-Desantową (niemlecką).

Zdecydowane przeciwdziałanie "Wschodnich" - po znacznym osłabieniu tempa natarcia "Zachodnich" - zmusiło przeciwnika na centralnym kierunku operacyjnym do przejścia do obrony na rubieży rz. ŁABA /BAD SCHANDAU, DREZDEN, HERZBERG/. Przy użyciu wojsk operacyjnych oraz sił manewrowych i terytorialnych Śląskiego Okręgu Wojskowego rozbite zostały również główne siły 1 DPD desantowanej w rejonie ZGORZELCA.

W czasie trwania operacji przeciwdesantowej, na podejściach do rejonu utrzymywanego przez siły desantu stwierdzono działanie drobnych, rozproszonych patroli wojsk powietrznodesantowych, a w BORACH DOLNOŚLĄSKICH (przyległych od ptn.-wach. do rejonu desantu) - działanie małych grup spadochroniarzy npla zwalczanych od czasu ich desantowania przez siły układu terytorialnego. Szczegółowe dane - patrz szkic położenia wyjściowego.

276
Ponadto do 13.00 13.9 na obszarze Śląskiego Okręgu Wojskowego stwierdzono :

1. Do 10.9 zmasowane naloty lotnictwa "Zachodnich", w wyniku których zniszczono szereg węzłów komunikacyjnych, mostów, obiektów gospodarczych i wojskowych.
2. 10.9 /w okresie poprzedzającym desantowanie 1 DPD/ zmasowane uderzenie lotnictwa na obiekty komunikacyjne w rejonie ZGORZELCA, kolumny wojsk operacyjnych w rejonach CHOJNÓW i BOLESŁAWIEC oraz rejon ześrodkowania 17 BM (płd. GRYFÓW ŚLĄSKI).
3. 11.9 desantowanie grup dywersyjnych w rejonach: PUSZCZY NOTECKIEJ i lasów płn. OPOLE.

Wytworzona w wyniku powyższego sytuacja poważnie opóźniła prze-marsz związków wojsk operacyjnych i przejazd przez teren OW transportów kolejowych.

III

Dowódca 20 BM WOW (centralnego podporządkowania) o 9.30 13.9 znajdując się na SD w rejonie ześrodkowania brygady (płd. POZNAŃ, MOSINA, ŚREM, KÓRNIK), otrzymał wiadomość o przekazaniu BM do dyspozycji SOW. Dowódca brygady ma zameldować się do 13.00 13.9 na RSD w m. BRZEZIA GÓRA (6094).

Przed odlotem (przystanym śmigłowcem) na RSD SOW, dowódca 20 BM podjął decyzję co do nakaznego we wstępnym zarządzeniu SOW przegrupowania brygady w rejon płd. ŻARY. Plan przegrupowania przewiduje :

- a) ugrupowanie - patrz szkic położenia wyjściowego;
- b) wyznaczone przez SOW marszruty: KOŚCIAN, NOWA SÓL, ŻAGAŃ i ŚREM, LESZNO, GŁOGÓW, PRZEMKOW, SZPROTAWA, RUDAWICA;
- c) czas przekroczenia czołem sił głównych BM rubieży rz. ODRA - 14.45.

Dowodzenie w czasie przegrupowania dowódca brygady zlecił szefowi sztabu BM.

Po zameldowaniu się o 13.00 13.9 u zastępcy dowódcy SOW, dowódca 20 BM dowiedział się co następuje :

1. a/13.9, w godzinach rannych, stwierdzono odchodzenie części rozproszonych i nie rozbitych sił desantowanej w dniu 10.9 1 DPD

37

z rejonu pld. ZGORZELEC w kierunku SUDETÓW. Po 12.00 - z rejonu pln. - wsch. ZGORZELEC w kierunku BORÓW DOLNOŚLĄSKICH.

3 pm 17 BM prowadzący pościg za siłami desantu npla odchodzącymi w kierunku SUDETÓW nie nawiązał dotychczas z nimi styczności. Ocenia się, że liczebność wojsk powietrznodesantowych npla, które mogą znaleźć się w BORACH DOLNOŚLĄSKICH, może równać się sile około batalionu.

- b/ Teren powiatów: ZGORZELEC, BOLESŁAWIEC, LUBAŃ, LWÓWEK ŚLĄSKI, ŻŁOTORYJA, JELENIA GÓRA, KAMIENNA GÓRA w województwie wrocławskim i SZPROTAWA, ŻARY, ŻAGAŃ, LUBSKO w województwie zielonogórskim ogłosić /po uzgodnieniu z pełnomocnikiem KOK/ obszarem działań bojowych.
- c/ Dla prowadzenia działań przeciwdywersyjnych na tym obszarze utworzyć grupę operacyjną w składzie 17 BM, 20 BM i eskadra rozpoznawczo-łącznikowa.

2. Siłami GO, współdziałając z jednostkami policji ludowej NRD, zlikwidować ogniska oporu npla w rejonie desantowania 1 DPD, a współdziałając z jednostkami OTK CSRS rozproszone siły desantu i pododdziałów specjalnych, zapewniając przeciwdywersyjne zabezpieczenie przegrupowania wojsk na podanym wyżej obszarze.

20 BM przechodzi do walki z rozproszonymi siłami 1 DPD oraz pododdziałami specjalnymi npla w strefie obejmującej teren powiatów: LUBSKO, ŻARY, ŻAGAŃ, SZPROTAWA, BOLESŁAWIEC i pln. część powiatu ZGORZELEC /włącznie z szosą BOLESŁAWIEC - PIĘŃSK/, zabezpieczając przed dywersją trasy:

- kolejowe : a/ GŁOGÓW-ŻAGAŃ-FORST;
b/ LEGNICA-ŻAGAŃ;
c/ LEGNICA-BOLESŁAWIEC-WĘGLINEC-NIESKY;
- kołowe : a/ PRZEMKÓW-SZPROTAWA-ŻAGAŃ-ŻARY-FORST;
b/ pld. CHOJNÓW - pln. IŁOWA-STRASZÓW-BAD MUSKAU;
c/ ŻŁOTORYJA-BOLESŁAWIEC-PIĘŃSK.

4. 17 BM likwiduje pozostałe ogniska oporu npla w rejonach: JERZMANKI, STUDNISKA, TYLICE i PRZESIECZNO, KOZI ŁASEK oraz zwalca rozproszone siły 1 DPD w strefie obejmującej teren powiatów

378

ZGORZELEC /na pld.od szosy BOLESŁAWIEC-PIEŃSK/, LUBAŃ, LWÓ-
WEK ŚLĄSKI, ZŁOTORYJA, JELENIA GÓRA i KAMIENNA GÓRA
zabezpieczając przed dywersją:

- trasę kołową: ŚWIDNICA-JELENIA GÓRA-LUBAŃ-ZGORZELEC;

- lotnisko w rejonie JELENIA GÓRA.

SD - las pld. LEŚNA.

5. Dowódcom brygad manewrowych podporządkować operacyjnie działają-
ce w wyznaczonych im strefach działań Wojska Ochrony Pogranicza
oraz siły i środki układu terytorialnego.

6. Eskadra lotnictwa w składzie: dwa klucze PZL-101, jeden klucz SM-2
prowadzi rozpoznanie i wykonuje zadania łącznikowe na korzyść GO.
SD eskadry - przy SD GO.

7. Na terenach przyległych do strefy ogłoszonej obszarem działań bojo-
wych działania rozpoznawczo-likwidacyjne oraz ochronno-obronne or-
ganizują /w miarę potrzeb/ szefowie WSzW WROCLAW i ZIELONA GÓ-
RA.

PSK WKO WROCLAW - ptn. ŚRODA ŚLĄSKA.

PSK WKO ZIELONA GÓRA - ŁUGOWO.

8. Odbudową zniszczonych urządzeń komunikacyjnych i budową przepraw
na całym obszarze okręgu kieruje sztab SOW wspólnie z przedstawi-
cielami układu funkcjonalnego.

Działanie zaangażowanych w tym celu sił i środków uzgadniane będzie
w każdym wypadku z dowódcami odnośnych brygad.

9. Decyzję działań meldować na SD GO - BRZEZIA GÓRA o 15.00 13.9.

IV

Na SD GO dowódca 20 BM otrzymał mapę zawierającą szczegółowe
wiadomości o działaniach npla i sił własnych w wyznaczonej brygadzie
strefie działań oraz dodatkowo dowiedział się, że :

1. Siły układu terytorialnego w strefie działań brygady są częściowo za-
angażowane w działaniach przeciwdesantowych w rejonie ptn, ZGO-
RZELEC, w działaniach rozpoznawczo-likwidacyjnych przeciwko pod-
oddziałom specjalnym npla i ochronno-obronnych na odcinkach tras
komunikacyjnych zagrożonych dywersją. Ich szczegółowe położenie
- patrz załączony szkic, a organizacja, uzbrojenie i wyposażenie ba-
talionów obrony terytorialnej - tabela 2.

Bot "ZGORZELEC" działa w składzie 17 BM; w dyspozycji 20 BM pozostaje tylko 2 kp.

Sity porządkowo-ochronne terenowych i zakładowych oddziałów samoobrony wykorzystywane są do prowadzenia rozpoznania i działań ochronnych w swoich rejonach.

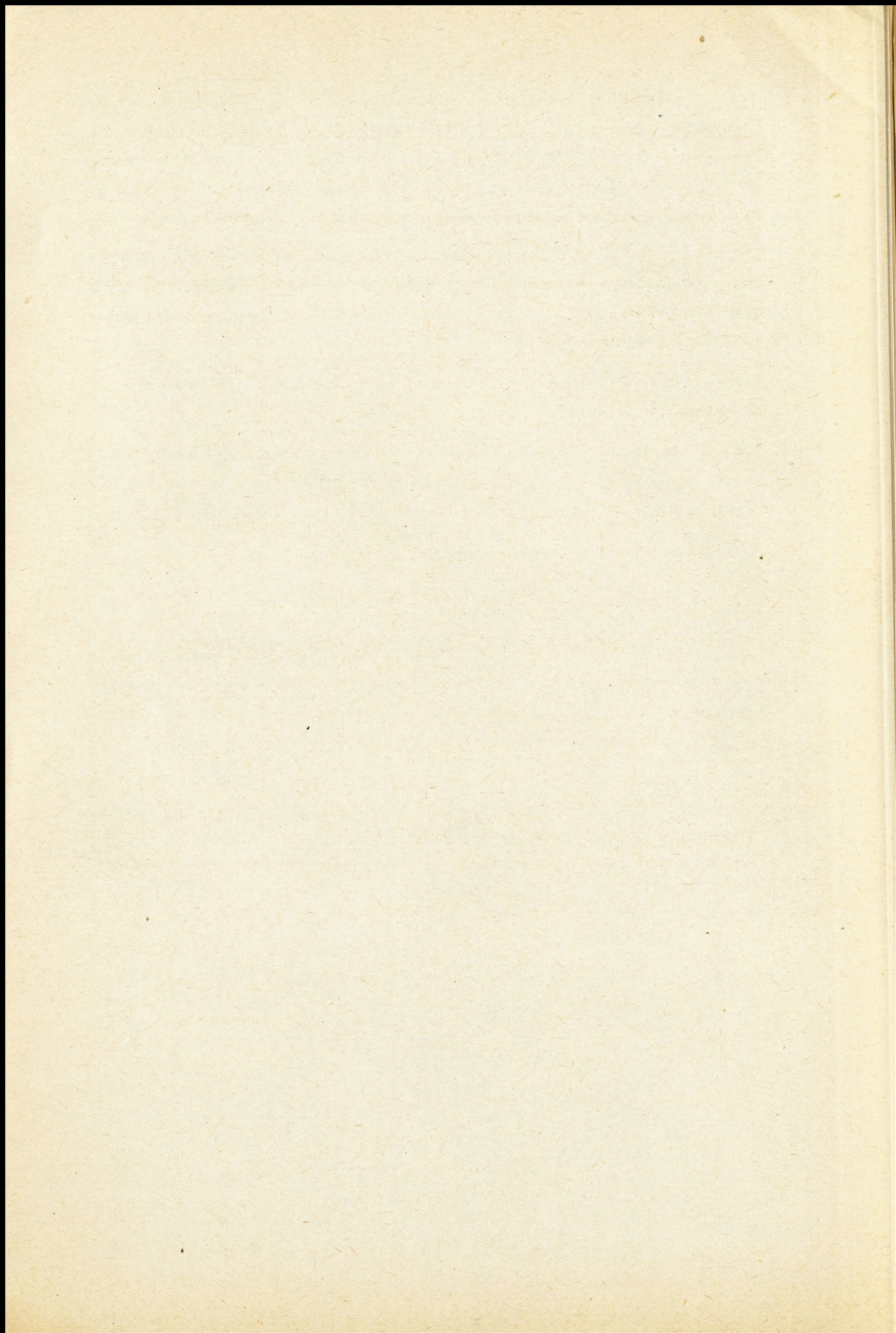
- 2. Granica państwowa w strefie działań brygady chroniona jest systemem posterunków i patroli wydzielanych z poszczególnych strażnic 17 i 20 BWOP. Stan ilościowy poszczególnych strażnic - patrz szkic położenia wyjściowego.
- 3. Plany ochrony i obrony obiektów w poszczególnych powiatach - jak na załączonym szkicu.
- 4. W wyniku działań rozpoznawczo-likwidacyjnych bot "ZAGAŃ" zabity został żołnierz w umundurowaniu sił zbrojnych USA. Na rękawie zabitego był emblemat 10 grupy specjalnego przeznaczenia.
- 5. Radionamierzanie organizuje się siłami SOW.

Zadania do wykonania

W roli dowódcy 20 BM WOW przeanalizować otrzymane zadanie, ocenić położenie i powziąć decyzję dotyczącą działań przeciwdywersyjnych w nakaznej strefie.

Załączniki :

- Nr 1 - Położenie sił własnych i wiadomości o nplu z godz. 13.00 13.9.
- Nr 2 - Dane z planów ochrony i obrony obiektów drogowych powiatów znajdujących się w strefie działań 20 BM.



Ogólne dane o składzie organizacyjnym i uzbrojeniu
20 BM WOW

Oddziały i samodzielne pododdziały	Pododdziały	Uzbrojenie
Kompania łączności		
Kompania rozpoznawcza		
Kompania opchem		
Kompania saperów		
1, 2 i 3 pułk manewrowy, w każdym :	kompania łączności pluton rozpoznawczy pluton opchem pluton saperów 1, 2, 3, 4 i 5 kpzmot bateria dział bo 82 mm	6 dział
Batalion czołgów	1, 2 i 3 kompania czołg.	32 wozy boj.
Dywizjon moźdz. 120 mm	1, 2 i 3 bateria moźdz.	18 moździerzy
Dywizjon armat ppanc 76 mm	1, 2 i 3 bateria armat	18 armat
Kompania medyczno-sanitarna		
Kompania transp.-gosp.		

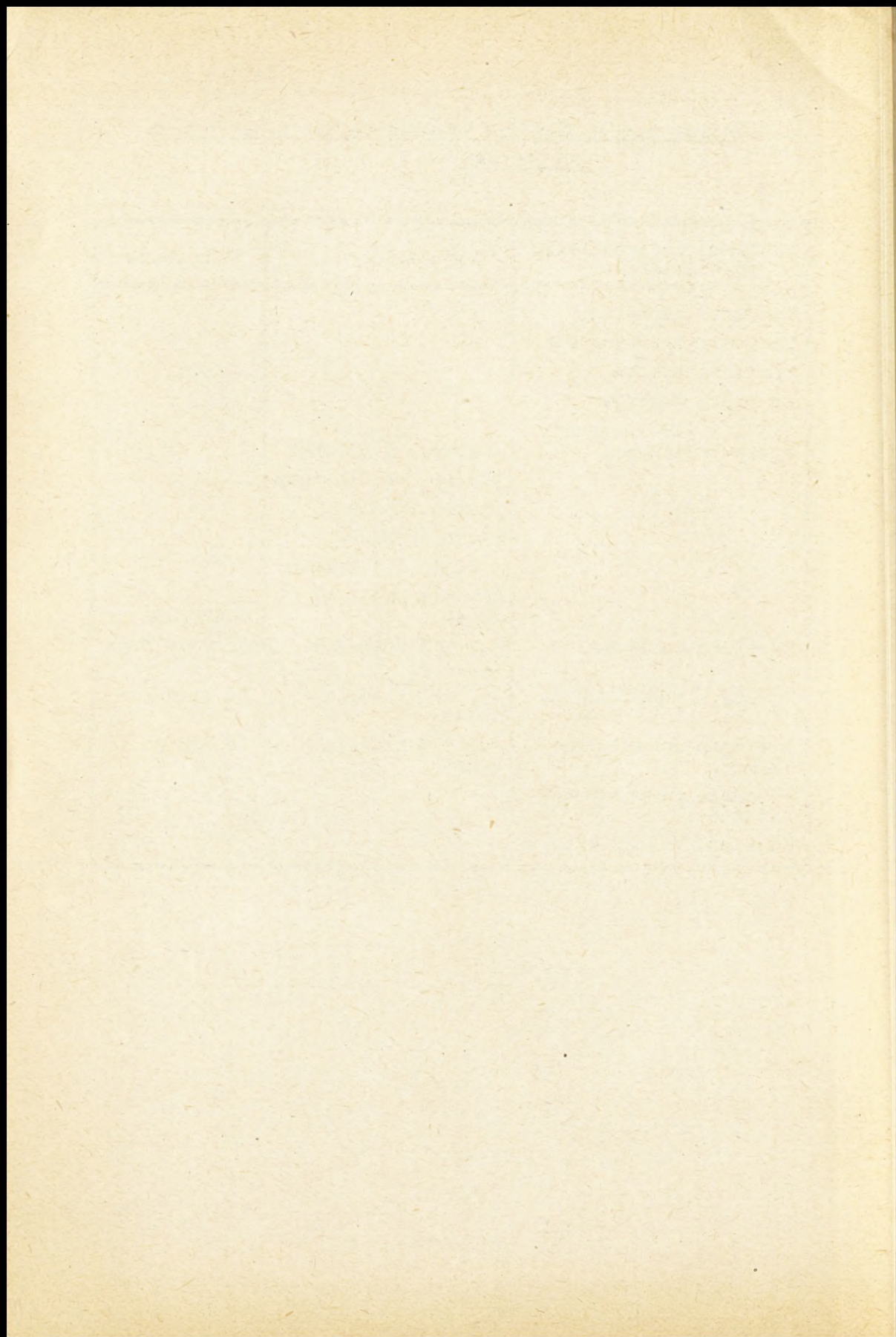


Tabela 2

Organizacja, uzbrojenie i wyposażenie batalionów obrony terytorialnej

bot	Stan w dn.	Uzbrojenie i wyposażenie bot	Uzbrojenie i wyposażenie bot				Uwagi				
			pm	rkm	okm	samooh. cięż.		moto-cykle	sani-tarek		
1	13.9	Pododdziały	4	5	6	7	8	9	10		
	3	2									
	19	pl łączności	19			2	2				
BOLESŁAWIEC	14	pl rozpozn.	11	3			3				
	82	1 kp	73	9	4					3 plp i pl ckm	
	91	2 kp	82	9	4					" "	
	75	3 kp	66	9	4					" "	
	25	pl sanitarny kwatery- strzostwo	25					6			" "
ZGORZELEC	67	2 k	60	7	4	2				3 plp i pl ckm	
Ż A G A Ń	21	pl łączności	21			2	2				
	19	pl rozpozn.	16	3			3				
	93	1 kp	84	9	4						3 plp i pl ckm
	98	2 kp	89	9	4						" "
	102	3 kp	93	9	4						" "

42

1	2	3	4	5	6	7	8	9	10
	pl. sanitarny kwatermi- strzostwo	23	23	--	--	--	--	4	
	pl. łączności pl. rozpoznaw- czy	19	19	--	--	2	2	--	
	1 kp	21	18	3	--	--	3	--	
	2 kp	91	82	9	4	--	--	--	3 plp i pl ckm
	3 kp	93	84	9	4	--	--	--	" "
	pl. sanitarny kwatermi- strzostwo	102	93	9	4	--	--	--	" "
		26	26	--	--	--	--	4	
	pl. łączności pl. rozpoznaw- czy	22	22	--	--	2	2	--	
	1 kp	18	15	3	--	--	3	--	
	2 kp	98	89	9	4	--	--	--	3 plp i pl ckm
	3 kp	93	84	9	4	--	--	--	" "
	pl. sanitarny kwatermi- strzostwo	75	68	7	3	--	--	--	" "
		23	23	--	--	--	--	4	

SZROTAWA

Ż A R Y

1	2	3	4	5	6	7	8	9	10
	pl łączności	22	22	-	-	2	2	-	
	pl rozpoznawczy	19	16	3	-	-	3	-	
	1 kp	91	82	9	4	-	-	-	3 plp i pl okm
	2 kp	98	89	9	4	-	-	-	" "
	3 kp	89	80	9	4	-	-	-	" "
	pl sanitarny kwatermi- strzostwo	25	25	-	-	-	-	4	
LUBSKO						6			

Wydrukowano w 500 egz.
 Egz.nr 1 - 500 Kanc. Tejr. a
 Wyk. Zespół Oficerów ASG
 Druk: P.K.
 Nr ks. 02250/02413/WW
 Kor. HM/JJK

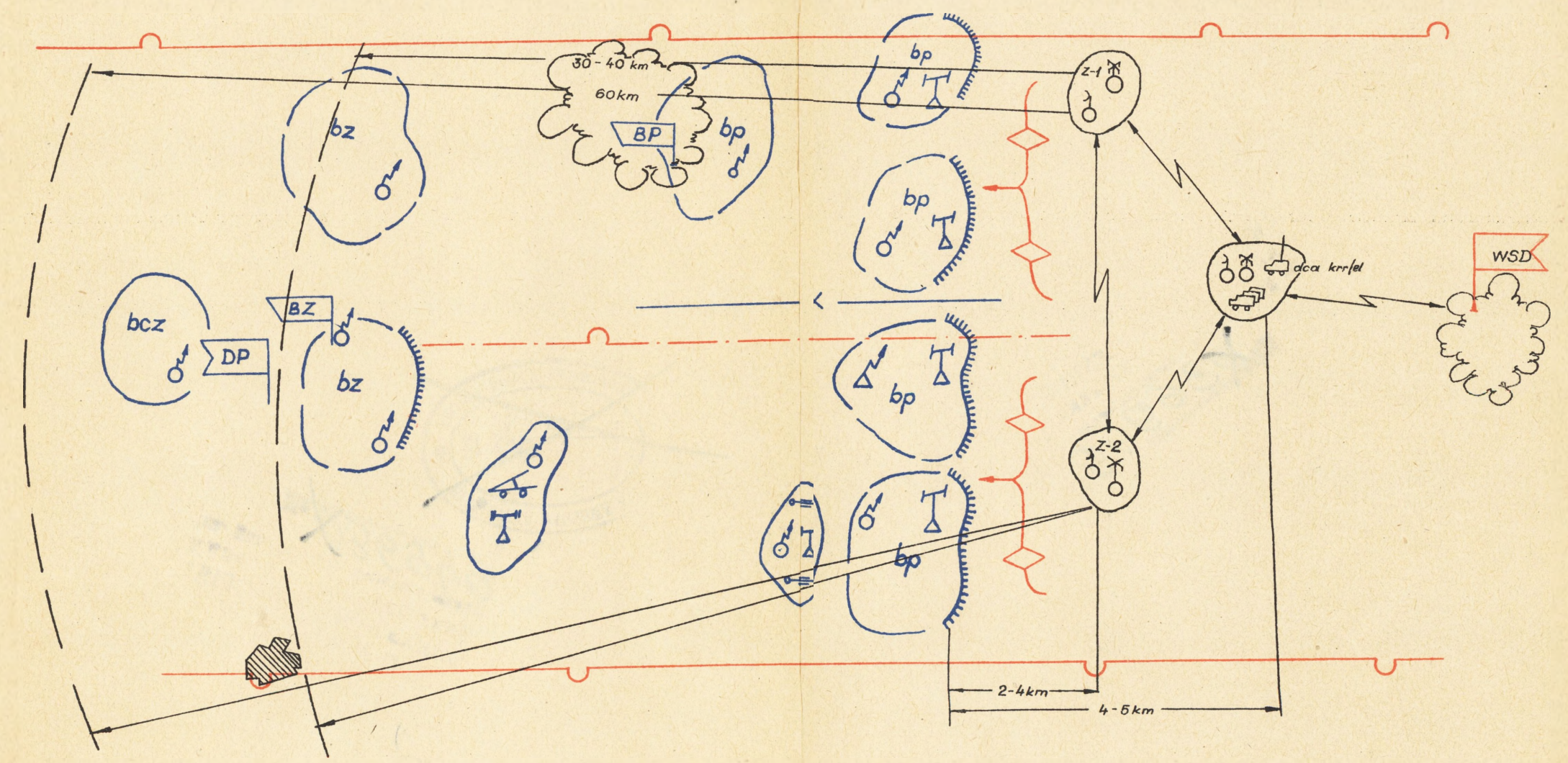
44

Gorki's



UGRUPOWANIE BOJOWE KOMPANII ROZPOZNANIA RADIOELEKTRONICZNEGO W NATARCIU DZ
(wariant)

DO UŻYTKU
SLUZHOBOWEGO
Egz. nr.
Kl. Ks. 02416/10m
Załącznik nr 2 do części pierwszej

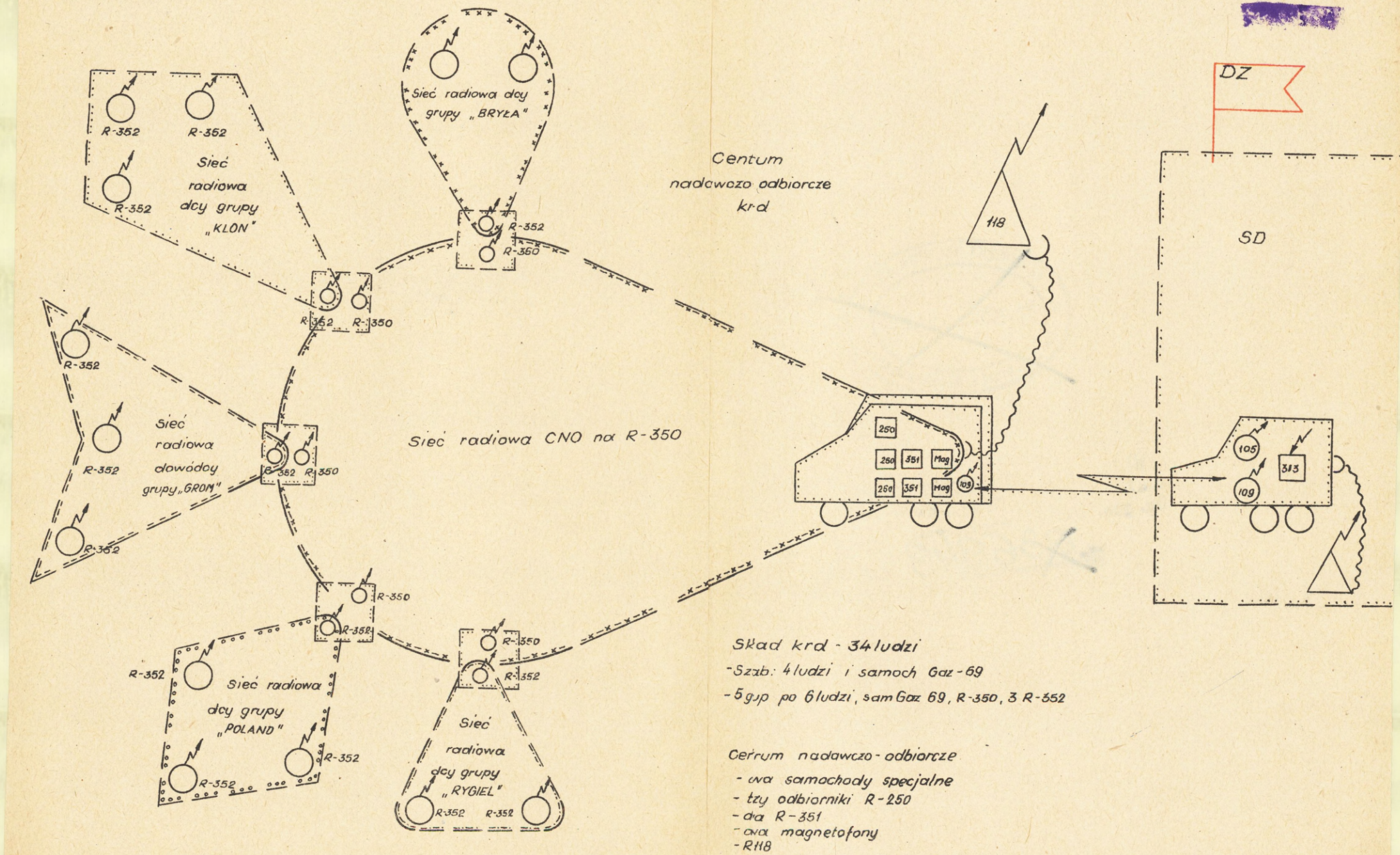


Wykonano w 500 egz

SIEĆ ŁĄCZNOŚCI KOMPANII ROZPOZNAWCZO-DYWERSYJNEJ W NATARCIU DZ (wariant)

Nr ks 0241/ww
Egz nr.....
Załącznik nr 4 do cz. pierwszej

**DO DZIAŁU
BLIZNIOWEGO**



Skład krd - 34 ludzi
- Szab: 4 ludzi i samoch Gaz-69
- 5 grup po 6 ludzi, sam Gaz 69, R-350, 3 R-552

Centrum nadawczo-odbiorcze
- wa samochody specjalne
- tyj odbiorniki R-250
- da R-351
- wa magnetofony
- RH8
- wa R-100

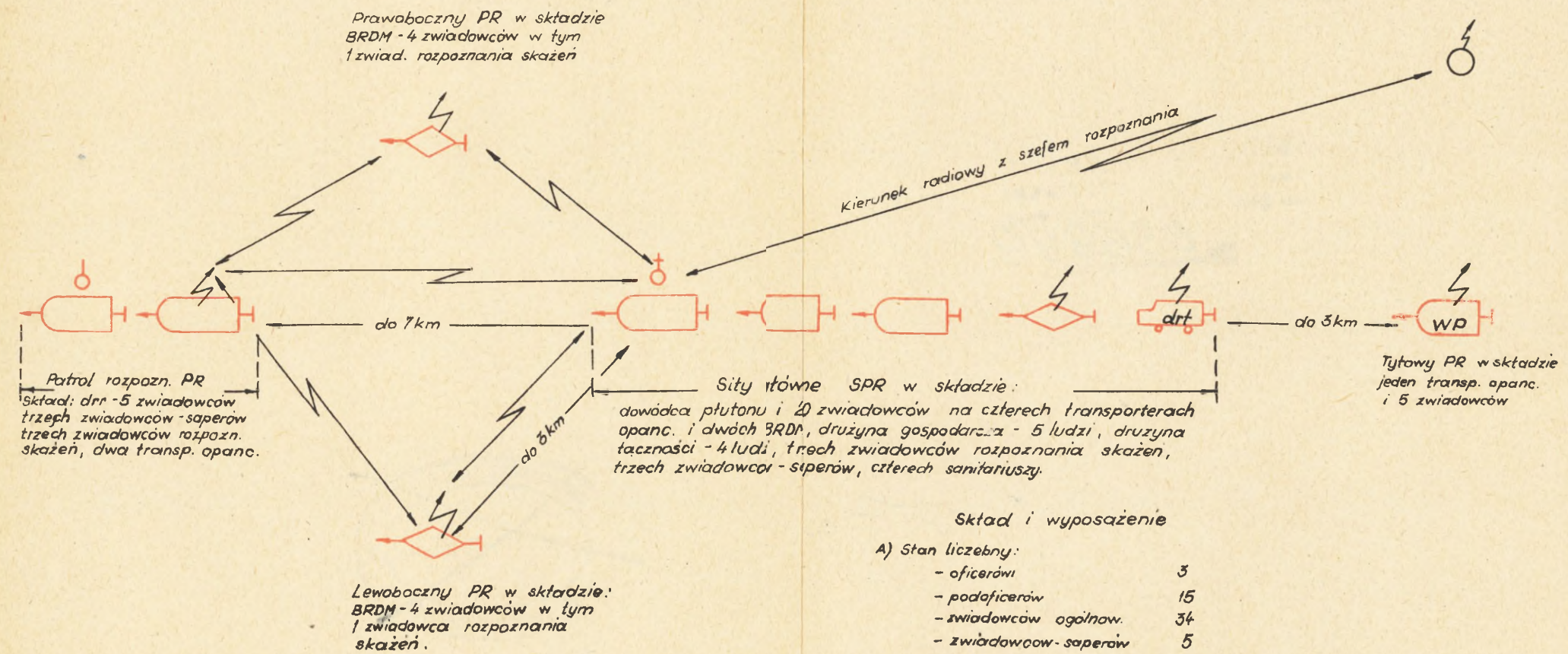
Wykonano w 800 egz

UGRUPOWANIE SAMODZIELNEGO PATROLU ROZPOZNAWCZEGO 13 DZ

Skład: Wzmocniona kompania rozpoznawcza

DO UŻYTKU
SŁUŻBOWEGO

Egz. nr.
Nr ks. 0246/ww
Załącznik nr 3 do części pierwszej



Skład i wyposażenie

A) Stan liczebny:

- oficerów	3
- podoficerów	15
- zwiadowców ogólnow.	34
- zwiadowców - saperów	5
- zwiadowców - chemików	6
- szeregowych - fabczański	3
Razem	66 ludzi

B) Uzbrojenie i sprzęt:

- pistolety wojskowe	25
- pistolety maszynowe	38
- rkm	3
- rgpanc	3
- transp. opanc. i BRDM	11
- samochody	1
- R-113	6
- R-105	1

Wykonano w 500 egz

POŁOŻENIE SIŁ WŁASNYCH I WIADOMOŚCI O NPLU Z GODZ. 13.00 13.9.

MAPA 1:100 000



Załącznik nr 1 do części dn. 13.9.
 ARKUSZ Nr 1
 Ugrupowanie marszowe 20BM
 kmed-son
 ktransp-gosp
 3pm
 1pm
 2pm
 d mozdź
 kropka
 kropka-kropka
 doppang
 bez

~~SECRET~~
 WKO
 ZIELONA GÓRA

74
 76
 54
 56

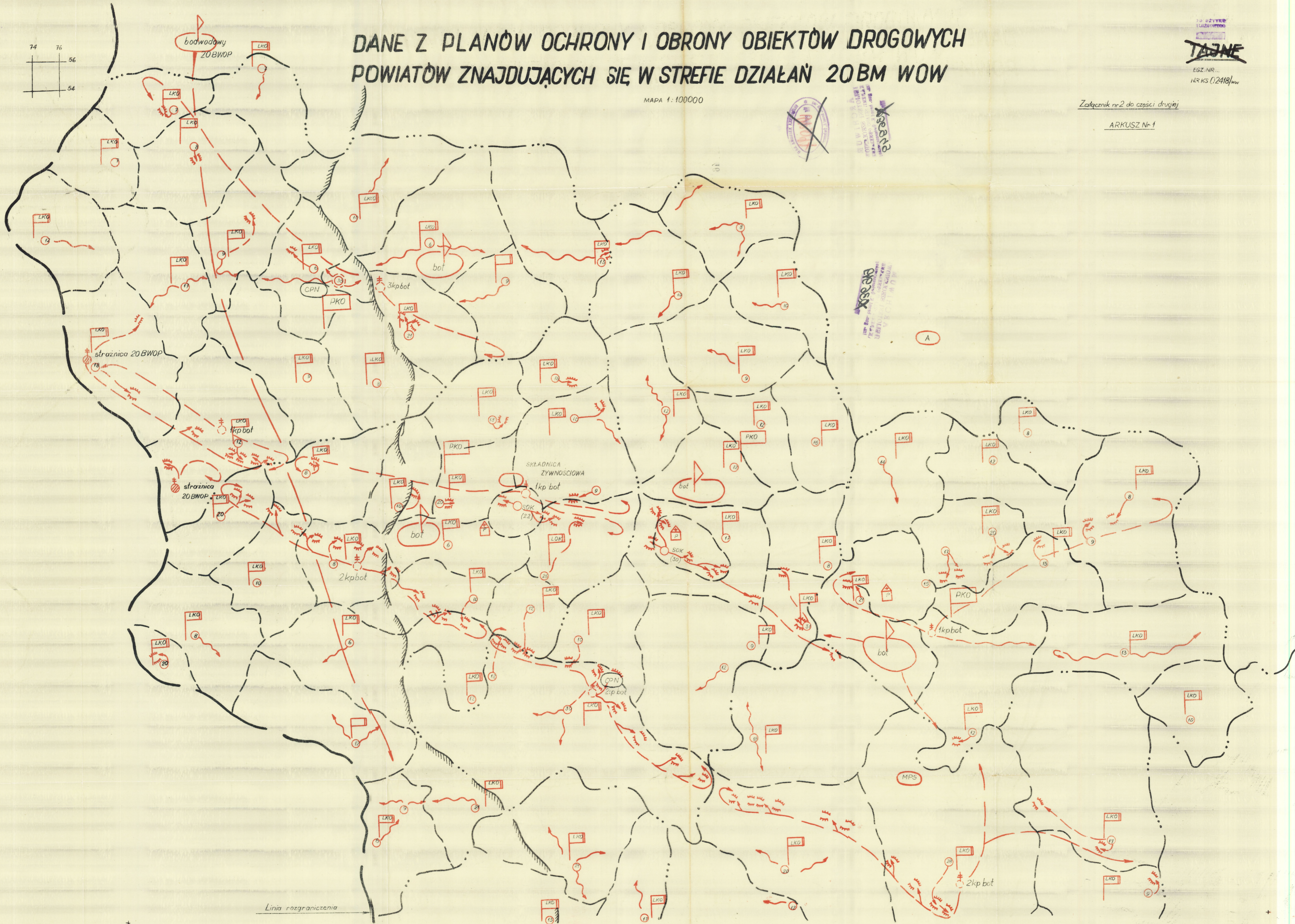
DANE Z PLANÓW OCHRONY I OBRONY OBIEKTÓW DROGOWYCH POWIATÓW ZNAJDUJĄCYCH SIĘ W STREFIE DZIAŁAŃ 20BM WOW

MAPA 1:100000

~~TAJNE~~
EGZ. NR...
NR KS (12418)ww

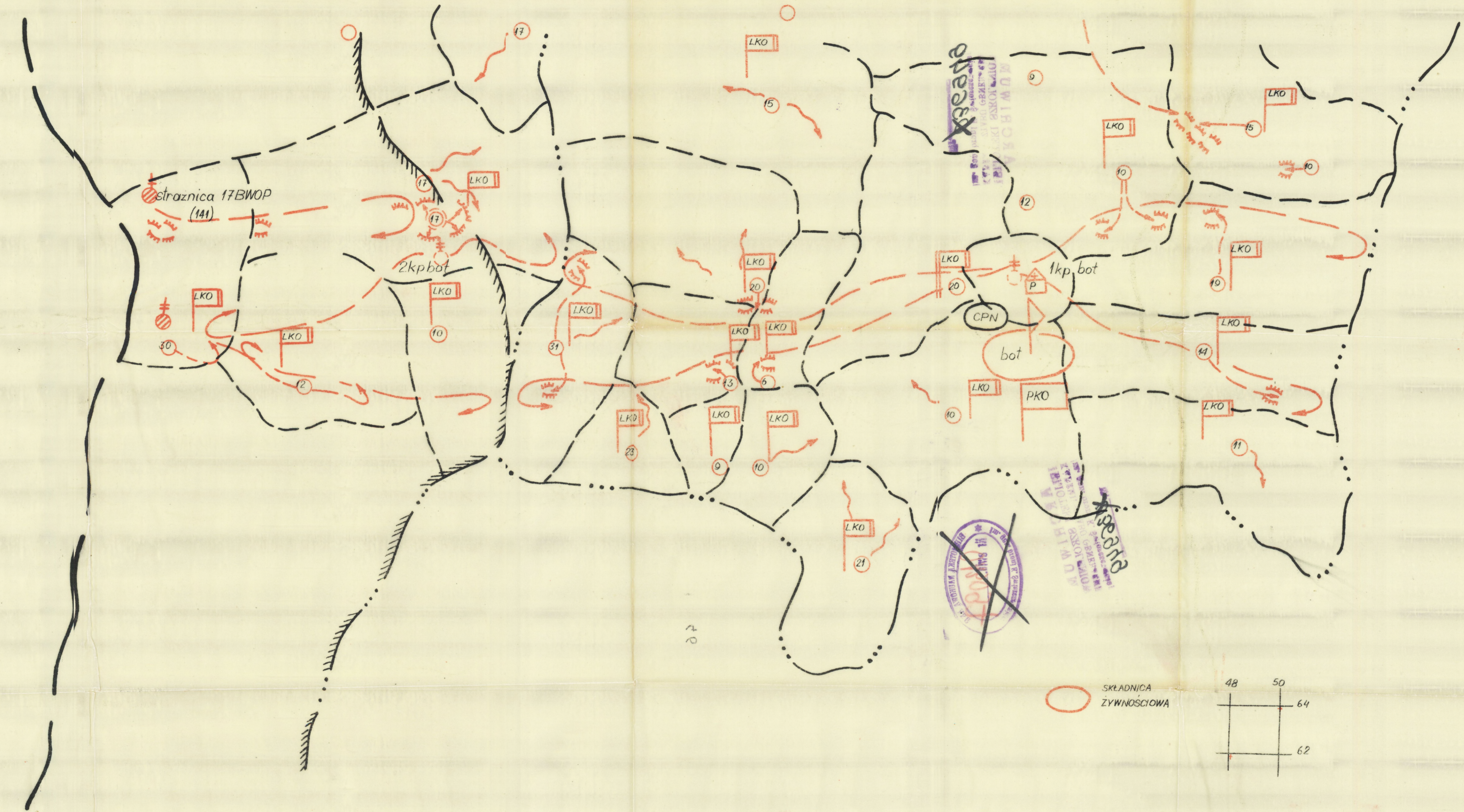
Załącznik nr 2 do części drugiej

ARKUSZ Nr 1

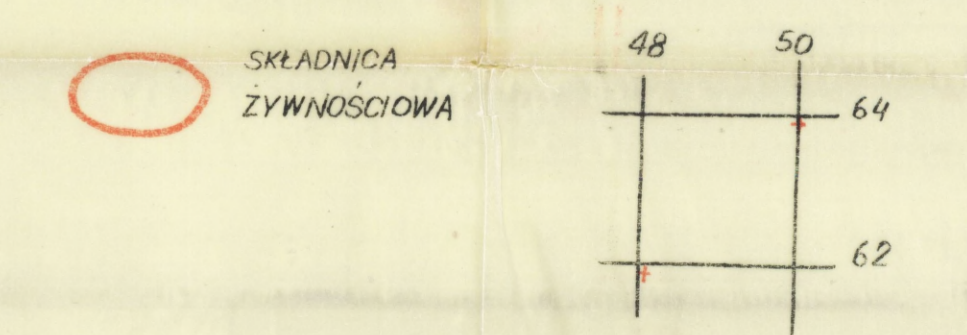


Legenda

- Granice
 - państwowa,
 - strefy granicznej,
 - województw,
 - powiatów,
 - gromad
- Stanowiska Kierowania Obrony
 - Wojewódzkiego Komitetu Obrony
 - Powiatowego Komitetu Obrony
 - Lokalnego (Gromadzkiego Miejskiego) Komitetu Obrony,
- Oddział samoobrony i ilość osób zorganizowanych w służbie porządkowo-ochronnej (uzbrojonych)
 - 12 Terenowy
 - 17 Zakładowy
- Kierunki rozpoznania siłami oddziału samoobrony
- Ochrona i obrona obiektu
- Działania patroli i odwodów kp na podejściach do obiektów drogowych.

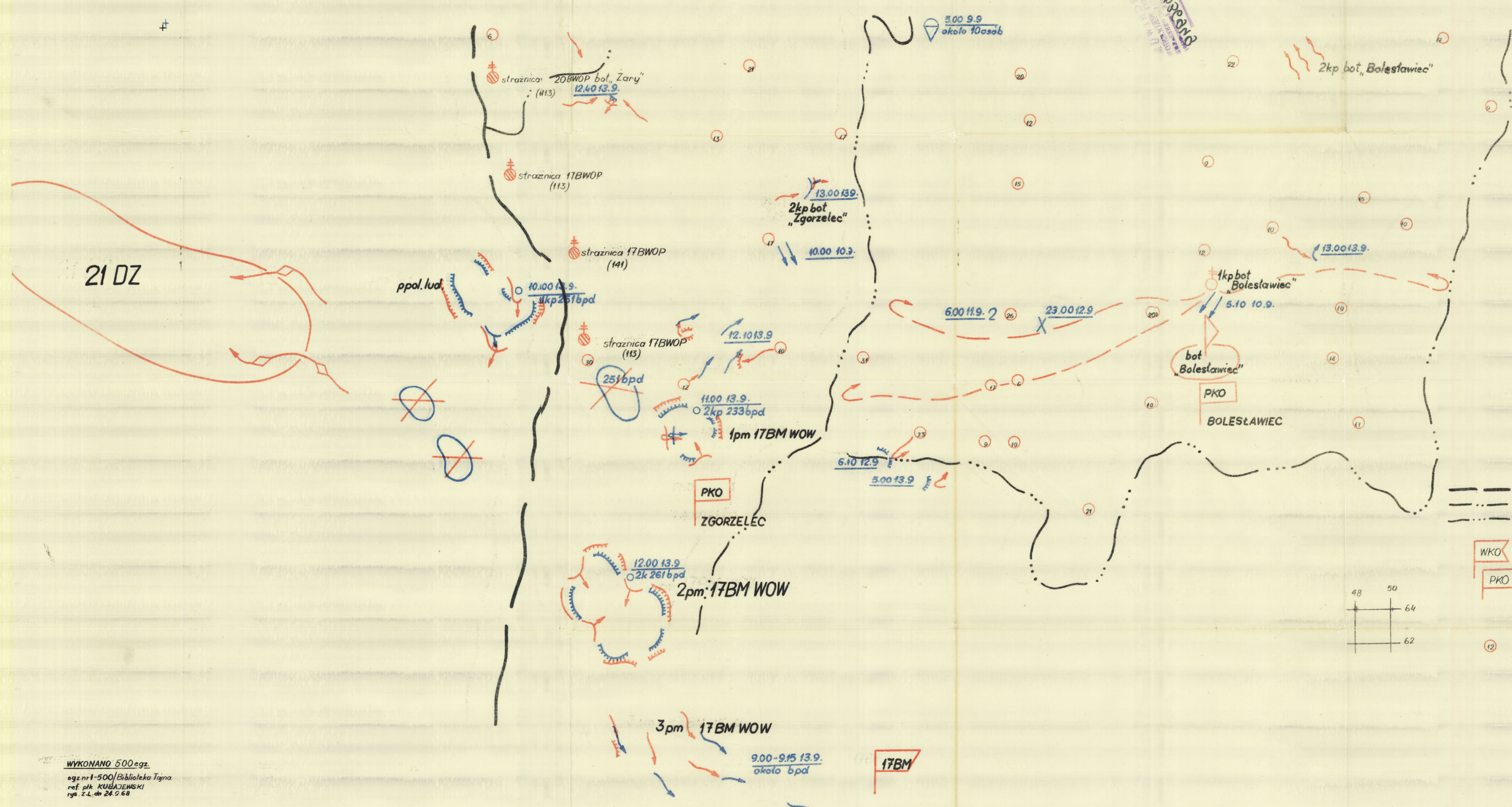


WYKONANO 500 egz.
 egz nr 1-500/ Biblioteka Tajna
 ref. plk. KUBAJEWSKI
 rys. Z.L. dn. 27.9.68

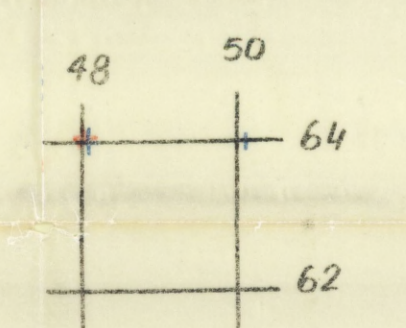




SOW
ARKUSZ Nr 2 do poz 02419/mw



- Legenda:**
- państwowa,
 - województw,
 - powiatów,
 - Wojewódzkiego Komitetu Obrony,
 - Powiatowego Komitetu Obrony,
 - Oddział samoobrony i liczba osób wchodzących w skład służby porządkowo-ochronnej (uzbrojonych)



WYKONANO 500 egz.
ogz nr 1-500/Biblioteka Tajna
ref. plk. KUBAJEWSKI
rys. z L. dn 24.9.68

UŻYCIE 13 br W NATARCIU DZ

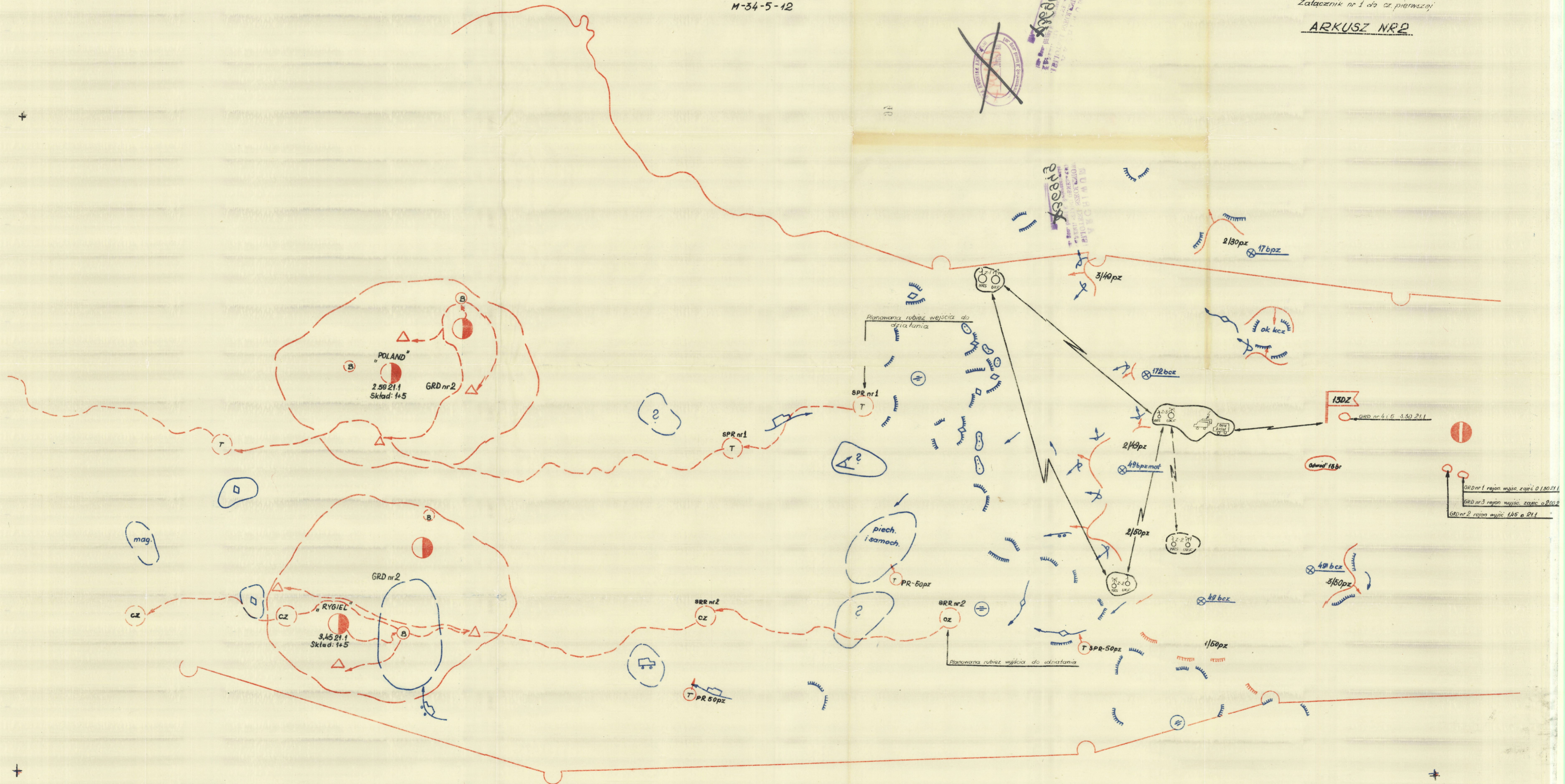
Mapy 1:100000
N-34-125-132-144
M-34-5-12

DO UŻYTKU
SLUŻBOWEGO

TAJNE

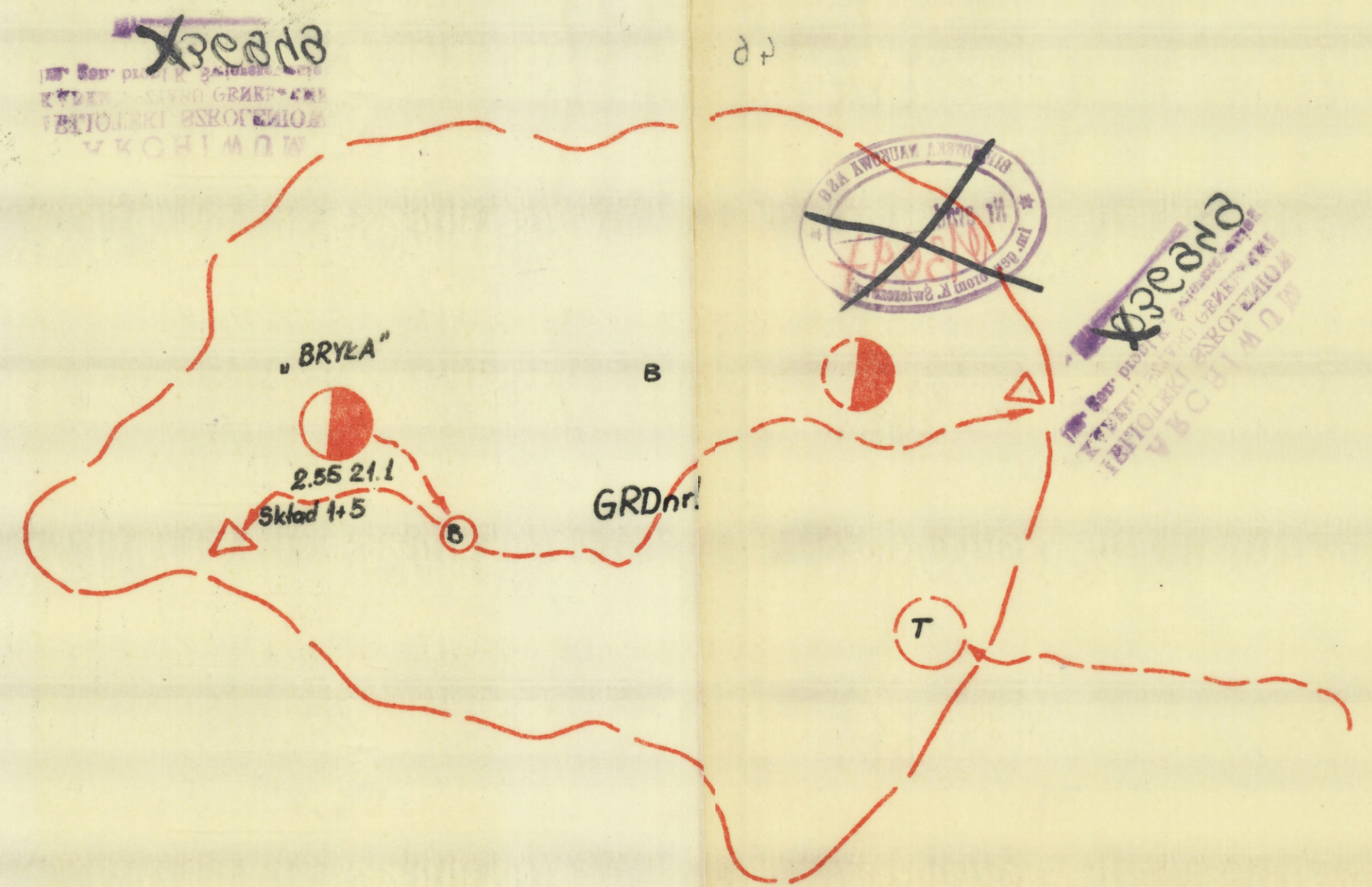
Egz nr.
Nr ks. 024/4/ww
Załącznik nr 1 do cz. pierwszej

ARKUSZ NR 2



GRD nr 1 rejon wyjściowy o 130 21.1
GRD nr 3 rejon wyjściowy o 200 2
GRD nr 2 rejon wyjściowy o 145 o 21.1

do poz. 02414/ww



Wykonano w 500 egz.
Egz nr 1-500 B Tajna
Wyk pptk CZYZKOWSKI