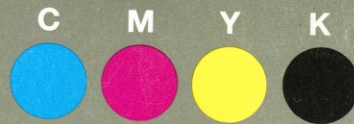


Grey Scale #13

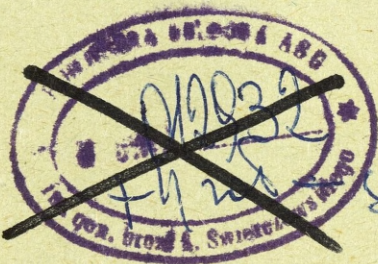


DANES PICTA .COM

A 1 2 3 4 5 6 M 8 9 10 11 12 13 14 15 B 17 18 19



AKADEMIA SZTABU GENERALNEGO
IM. GEN. BRONI K. SWIERCZEWSKIEGO



~~DO UZYTKU
SLUZBOWEGO~~

~~TAJNE~~

Egz. Nr 500

ZESZYT TAKTYCZNY

4(30)



WARSZAWA

Kwiecień 1968

ARCHIWUM
BIBLIOTEKI SZKOLENIO
KABLET. SZTABU GENERALNEGO
Gen. Broni K. Swierczewskiego

036847

38 str
+ 4 zat

036947



Colour Chart #13

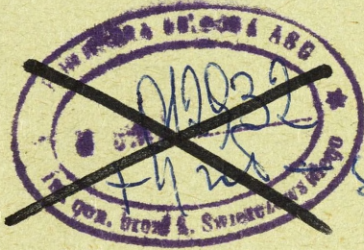
Blue Cyan Green Yellow Red Magenta White 3/Color Black

Inches
Centimetres
1 2 3 4 5 6 7 8 9 10 11 12 13 14 15 16 17 18 19

DANES PICTA .COM

AKADEMIA SZTABU GENERALNEGO
IM. GEN. BRONI K. ŚWIERCZEWSKIEGO

~~DO UŻYTKU
SLUŻBOWEGO~~



~~TAJNE~~

Egz. Nr 500

ZESZYT TAKTYCZNY
4(30)



036847

38 str
+ 4 zał

WARSZAWA

Kwiecień 1968

ARCHIWUM
BIBLIOTEKI SZKOLENIOWEJ
KABLET. ZIEMI GEN. BRONI
IM. GEN. BRONI K. ŚWIERCZEWSKIEGO

~~036847~~

1
Prot. przekł. 12657 fur

AKADEMIA SZTABU GENERALNEGO
IM. GEN. BRONI K. ŚWIERCZEWSKIEGO

DO CZYTANIA
SŁUŻBOWEGO

WYDZIAŁ

Egz. Nr 500



ZESZYT TAKTYCZNY
4(30)



W A R S Z A W A

Kwiecień 1968

ARCHIWUM
BIBLIOTEKI SZKOLENIOWEJ
AKADEMII SZTABU GENERALNEGO
IM. GEN. BRONI K. ŚWIERCZEWSKIEGO

36947

2

Materiał do niniejszego „Zeszytu” opracowali:

Do części pierwszej: płk dypl. Eugeniusz PRZYBYLSKI, ppłk dypl. Jan STYCHNO.

Do części drugiej — ppłk dypl. Stanisław CZYŻKOWSKI.

SPIS TREŚCI

	Str.
Część pierwsza: „Natarcie batalionu piechoty na doraźnie zorganizowaną obronę npla”	
1. Analiza zadania	5
2. Kalkulacja czasu	6
3. Ocena położenia	7
4. Sprecyzowanie decyzji dowódcy 3 bp	12
Część druga: „Użycie batalionu rozpoznawczego w natarciu dywizji zmechanizowanej”	
1. Niektóre zagadnienia wykorzystania batalionu rozpoznawczego w natarciu dywizji zmechanizowanej	14
2. Założenie do tematu: „Użycie batalionu rozpoznawczego w natarciu dywizji zmechanizowanej	24
3. Treść zadań bojowych postawionych przez dowódcę 13 DŻ	29
4. Dodatkowe wiadomości dla szefa rozpoznania 13 DZ	32

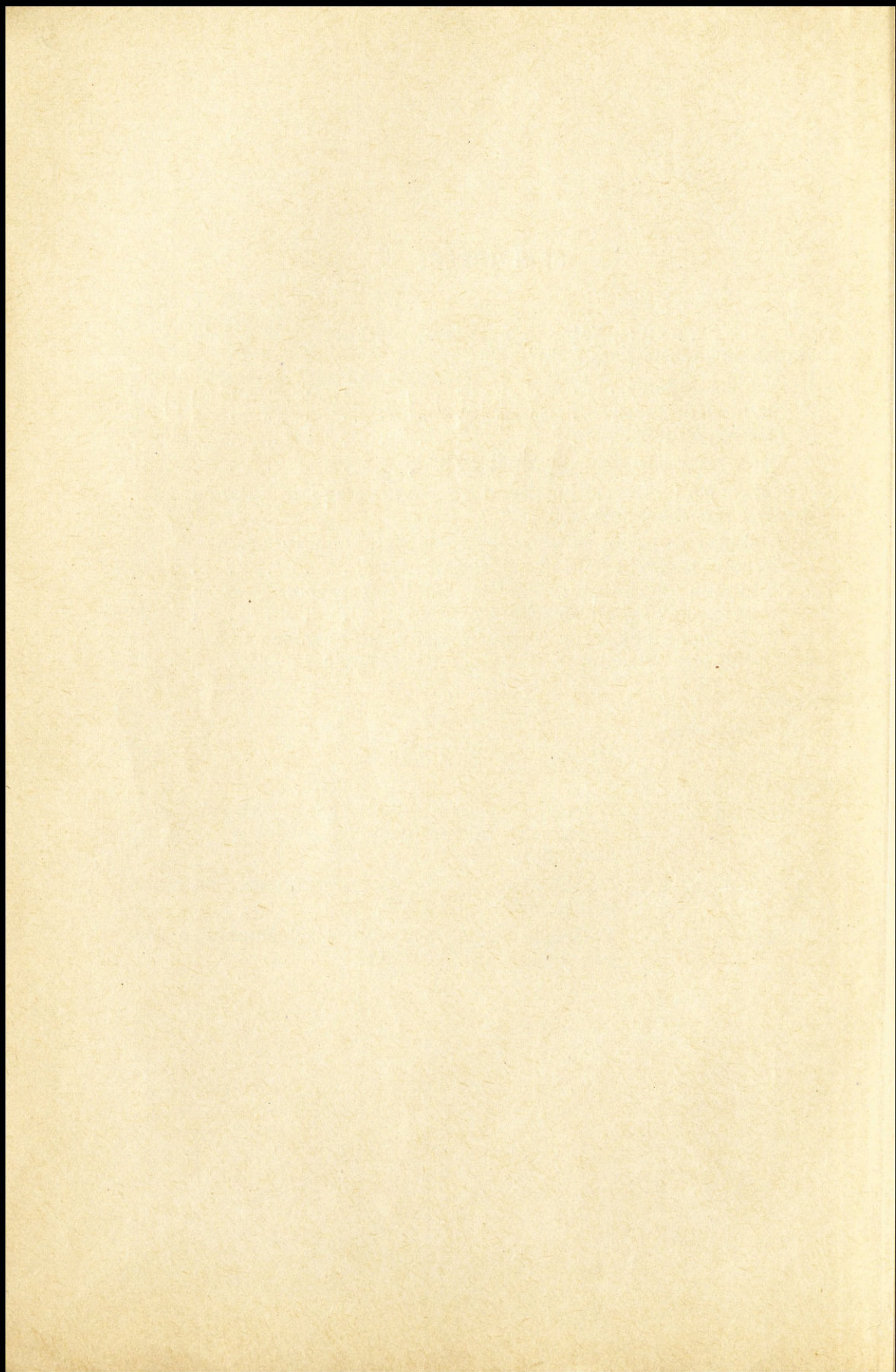
Załączniki:

Do części pierwszej:

- a) Szkic nr 1 — Decyzja dowódcy 3/7 pz.

Do części drugiej:

- a) Tabela nr 1 — Wyciąg z arkusza identyfikacji związków operacyjnych, taktycznych i oddziałów npla do 20.00 20.1.
- b) Tabela nr 2 — Organizacja, uzbrojenie i wyposażenie batalionu rozpoznawczego 13 DZ.
- c) Szkic nr 1 — Położenie wojsk własnych i wiadomości o nieprzyjacielu do 20.00 20.1.



Część pierwsza

**NATARCIE BATALIONU PIECHOTY
NA DORAŻNIE ZORGANIZOWANĄ OBRONĘ NPLA**

**(Rozwiązanie zadania zamieszczonego w „Zeszytach Taktycznym”
nr 3/29 1968 r.)**

1. ANALIZA ZADANIA

7 pz rozwijając natarcie w kolejnym zadaniu pokonuje opór pododdziałów 11 BZ npla na rubieży: WODZISŁAW, MOCZYDŁO, BOCZKOWICE i opanowuje rejon: JEŻÓW, st. kol. KOZŁÓW, GŁOGOWIANY, KOWALÓW DLN na głębokość około 15 km, a następnie naciera w kierunku: KOZŁÓW, PILICA.

Dowódca 7 pz zamierza realizować to zadanie w sposób następujący: wykorzystując skutki uderzenia broni masowego rażenia wykonanego środkami 3 DZ na korzyść pułku oraz uderzenia lotnictwa, siłami dwóch batalionów w pierwszym rzucie (1 i 3 bp) wykonać główne uderzenie na kierunku natarcia 3 bp. Następnie po pokonaniu oporu npla na ww. rubieży zamierza wysłać 3 bp jako OW w kierunku OGRODZIENIEC dla opanowania rejonu: GIEBŁO, wzg. 414,0, PILICA i utrzymania go do czasu podejścia sił głównych pułku.

Kierunki uderzenia bronią jądrową i uderzeń lotnictwa wykonywanych na korzyść pułku pokrywają się w zasadzie z kierunkiem działania batalionu, a więc uderzenia te wykonywane są głównie na jego korzyść. Ponadto wysadzony desant śmigłowcowy w sile 3/8 pz będzie działał również na kierunku natarcia batalionu.

Z powyższego wynika, że batalion naciera w pierwszym rzucie pułku, na jego głównym kierunku uderzenia, spełniając zasadniczą rolę w jego ugrupowaniu bojowym. Rola ta polega na wykorzystaniu uderzenia jądrowego, działania lotnictwa i desantu śmigłowcowego, rozwinięciu natarcia w wysokim tempie i opanowaniu nakazanego rejonu przed podejściem przeciwnika, stworzeniu tym samym dogodnych warunków dla wykonania zadania przez pułk.

Batalion naciera z marszu; obecnie jest oddalony od rubieży wejścia do walki o około 20 km. Ponadto na ugrupowanie batalionu npl wykonał uderzenie jądrowe, w którego wyniku — oprócz poniesienia strat — pododdziały uległy czasowo oślepieniu.

Z zamiaru dowódcy pułku wynika, że zadanie bliższe batalionu polega na pokonaniu oporu ocalałych sił npla po uderzeniu jądrowym w rejonie: SWIĄTNIKI, WODACZ, MOCZYDŁO, rozbiciu ewentualnego odwodu batalionowego npla i stworzeniu warunków do działania jako OW. Wydaje się, że z uwagi na możliwe ugrupowanie przeciwnika

oraz charakter terenu istotnym warunkiem wykonania tego zadania będzie opanowanie rubieży: wzg. 279,0 (9738), EMILJANÓW (9638), rozwidlenie dróg (9538 a).

Szerokość pasa natarcia batalionu nie została określona, dlatego też będzie on nacierał na kierunku. Z faktu działania batalionu na kierunku, obezwładnienia npla uderzeniem jądrowym i lotnictwem oraz przejścia batalionu do działania jako OW wynika potrzeba ugrupowania batalionu w dwa rzuty. W związku z tym, że uderzenie jądrowe jest wykonywane na czołowy punkt oporu npla, atak można wykonać w kolumnach plutonowych.

Działając jako OW batalion ma opanować rejon na głębokości około 45 km od rubieży: WODZISŁAW, MOCZYDŁO. Zadanie to jest stosunkowo głębokie i jego wykonanie wymaga odpowiedniego ugrupowania batalionu oraz szybkiego działania.

Szerokość rejonu, który batalion ma opanować, wynosi około 4 km, a głębokość — około 5 km. Dlatego też wydaje się najcelowiej przyjąć ugrupowanie dwurzutowe i ze względu na możliwość działania npla z kierunku zachodniego oraz wycofujących się jego sił z kierunku wschodniego zorganizować obronę okrężną ściśle współdziałając z 3/8 pz.

Wnioski:

- a) 3 bp naciera w pierwszym rzucie, na prawym skrzydle pułku i na jego głównym kierunku uderzenia.
- b) Batalion należy ugrupować w dwa rzuty, a natarcie prowadzić kompaniami na kierunkach.
- c) Główne uderzenie wykonać prawym skrzydłem.
- d) Działanie batalionu jako OW przewidzieć po opanowaniu m. EMILJANÓW.
- e) Przy opanowywaniu nakazanego rejonu współdziałać z 3/8 pz.
- f) W nakazanym do opanowania rejonie przyjąć ugrupowanie dwurzutowe, organizując obronę okrężną.

2. KALKULACJA CZASU

Zadanie otrzymałem o 10.30 16.4.

Decyzję mam meldować na swoim SD o 11.00 16.4.

Atak ma się rozpocząć o 12.30 16.4.

Ogólnie pozostało czasu:

- do zameldowania decyzji dowódcy pułku — 30 min.;
- do rozpoczęcia ataku przez batalion — 2 godz.

Podział czasu:

- analiza zadania — 5 min. }
- kalkulacja czasu — 5 min. } w drodze z SD pułku do batalionu;
- zapoznanie podwładnych z zadaniem i wydanie zarządzeń przygotowawczych — 8 min.;

- ocena położenia — 12 min.;
- meldowanie decyzji — 11 min.
- postawienie zadań bojowych, danie wytycznych do zabezpieczenia bojowego działań i współdziałania — w czasie marszu od 11.20 do 11.50.

Uwaga: Rozpoczęcie marszu przez batalion powinno nastąpić o godz. 11.00 16.4, gdyż na rubież bezpieczeństwa pododdziały powinny przybyć o 11.55 16.4. Ponieważ odległość do ww. rubieży wynosi około 15 km, przy tempie marszu 15 km/godz. potrzeba na jej przebycie około 1 godz.

3. OCENA POŁOŻENIA

Nieprzyjaciel

Oddziały 4 DZ (N) po niepomyślnych walkach o utrzymanie rubieży rz. NIDA przeszły do działań opóźniających w celu stworzenia podchodzącym odwodom dogodnych warunków do działań zaczepnych w kierunku wschodnim.

11 BZ (4 DZ) prowadzi działania opóźniające na kierunku: CHROBEŻ, KSIAŻ WLK., natomiast na kierunku MIERZWIN, SĘDZISZOW — 10 BZ. Linia rozgraniczenia między 11 i 10 BZ prawdopodobnie przebiega: rz. MIERZAWA, WODZISŁAW, MSTYCZÓW.

Na podstawie posiadanych danych można przypuszczać, że 11 BZ jest ugrupowana w jeden rzut i jest w trakcie odtwarzania odwodu.

Położenie pododdziałów 11 BZ npla:

- 112 bpz opóźnia natarcie 1/7 pz;
- 114 bcz po niepomyślnym kontrataku i poniesionych stratach od broni jądrowej oraz ze względu na zagrażające oskrzydlenie prawdopodobnie przejdzie do działań opóźniających lub może być wyprowadzony do odwodu z zadaniem wykonania kontrataku na kierunku: PRZYBYSŁAWICE (9032), WODZISŁAW bądź obsadzenia kolejnej rubieży opóźniania;
- 111 bpszmot i 113 bpz opóźniają natarcie 14 pz.

Dotychczasowe straty w pododdziałach 11 BZ pozwalają na skuteczne stawianie oporu, szczególnie w oparciu o dogodne rubieże terenowe.

Z danych rozpoznania wynika, że na kierunku natarcia 3/7 pz npl przystąpił do obsadzania rubieży: WODZISŁAW, BOCZKOWICE prawdopodobnie wycofującymi się siłami 112 bpz. Jednocześnie częścią sił 112 bpz będzie usiłował opóźnić natarcie 1/7 pz i podejście 3/7 pz do rubieży WODZISŁAW, MOCZYDŁO w celu uniemożliwienia zorganizowania obrony.

Pododdziały 3/7 pz są oddalone od ww. rubieży około 20 km. Na pokonanie tej odległości potrzeba około 1,5—2 godz. Czas ten npl prawdopodobnie wykorzysta do umocnienia obrony.

Uwzględniając ukształtowanie terenu i jego pokrycie należy przypuszczać, że pododdziały 112 bpz zorganizują obronę w rejonie: (wył.)

WODZISŁAW, KSIĄŻ MŁ., EMILJANÓW, skupiając główny wysiętek na kierunku: wzg. 315,0 (9545), KOWALÓW GÓRNY (9636).

Biorąc pod uwagę dogodne kierunki do działania pododdziałów 7 pz oraz dość szeroki rejon obrony, należy przypuszczać, że 112 bpz ugrupuje się na wymienionej rubieży w jeden rzut z odwodem.

Trzeba liczyć się z możliwością oddziaływania odwodu npla na kierunku: płn. las (9440), ŚWIĄTNIKI (3642) lub — w wypadku niepomyślnej dla nieprzyjaciela sytuacji — obsadzenia nim stoku bezimiennych wzgórz (9639), jak również z możliwością organizowania oporu przez npla w głębi na rubieżach:

— GNIEWIĘCIN (0133), WIERZBICA (9733);

— wzg. 313,0 (3824), KĘPIE (3224) lub rz. PILICA, rz. WNIEJÓWKA.

Ponadto ocenia się, że wykryte kolumny npla w rejonie LUBIENIEC, oddalonym od rejonu zadania batalionu około 130 km, mogą pokonać tę odległość w ciągu 7—8 godz. (tempo marszu 20 km/godz. plus krótkie odpoczynki) i do godz. 18.00 16.4 czołowymi pododdziałami osiągnąć rubież: PRADŁA (0504), PILICA, BYDLIN (8403).

Wnioski:

- a) Przeciwnik ma możliwość zorganizowania obrony na rubieży: WODZISŁAW, KSIĄŻ MŁ. przed podejściem batalionu.
- b) Planowane uderzenie jądrowe przez 3 DZ na rejon rozwidlenia dróg PAULINÓW (9542a) ułatwi batalionowi pokonanie oporu npla i przejście do działań jako OW.
- c) Ogniem 3/3 pa obezwładnić w czasie ataku punkt oporu WODZISŁAW.
- d) Główne uderzenie wykonać prawym skrzydłem na kierunku: DROBIN (9643), płd EMILJANÓW.
- e) Batalion ugrupować w dwa rzuty.
- f) Uprzedzić podchodzące odwody npla w opanowaniu wzgórz zach. PILICA.

Sily własne

W zaistniałej sytuacji przed batalionem wyłoniły się następujące problemy:

- a) odtworzenie gotowości bojowej batalionu;
- b) wejście do walki w określonym przez dowódcę pułku czasie i pokonanie oporu npla;
- c) uprzedzenie odwodu npla w uchwyceniu dominujących wzgórz zach. PILICA.

a) W wyniku uderzenia jądrowego npla 8 kp została zniszczona. Decyzją dowódcy 7 pz batalionowi zostały przydzielone 3 pl 5 kp, 2 pl 2 kcz oraz 7 bhb, które o 11.10 16.4 przybędą w rejon WOLA LUBECKA. Na skutek promieniowania cieplnego pododdziały batalionu, a szczególnie kierowcy wozów bojowych i pojazdów mechanicznych — ulegli czasowemuślepieniu (na około 30'). W tej sytuacji batalion jest zmu-

szony przez ten okres pozostawać w miejscu. Wznowienie marszu może nastąpić około 11.00 16.4. Okres postoju batalionu należy wykorzystać na wypracowanie decyzji i wydanie zarządzeń przygotowawczych.

Uwzględniając dotychczasowe napromienienie stanu osobowego 7 kp (18 rtg) należy obejść rejon wybuchu jądrowego na kierunku: DĘBOWKA (9362), GÓRY (9357), KAROLÓW (9556). Na ten kierunek należy również skierować tyły batalionu. Czas potrzebny na dokonanie tego manewru — łącznie z czasem, w ciągu którego stan osobowy odzyska zdolność widzenia — wynosi około 80 minut, a więc 7 kp nie może być użyta w pierwszym rzucie, w którym mogą być wykorzystane tylko pododdziały znajdujące się na zachód od m. MICHAŁÓW.

b) Z odległości batalionu od przewidywanej rubieży oporu przeciwnika (około 20 km) oraz nakazanego czasu ataku (12.30 16.4) wynika, że na pokonanie 15-kilometrowego odcinka drogi przy tempie 15 km/godz. i rozwinięcie batalionu w szyki kompanijne i plutonowe na przestrzeni około 5 km w tempie 10 km/godz. potrzeba łącznie 1,5 godz. Tak więc batalion musi wznowić marsz o 11.00 16.4.

Uwzględniając teren na kierunku wejścia batalionu do walki, najkorzystniej jest wyznaczyć:

- rubież rozwinięcia w kolumny kompanijne — rozwidlenie dróg (9646 c), przesieka w lesie (9445 b), którą należy osiągnąć o 12.10 16.4;
- rubież rozwinięcia w kolumny plutonowe — DROBIN, poj. zabudowania (9443 b), którą należy osiągnąć o 12.25 16.4.

Biorąc pod uwagę to, że na kierunku ataku batalionu jest wykonywane uderzenie jądrowe, niecelowo jest wyznaczać rubież ataku. Uwzględniając dostateczne obezwładnienie punktu oporu npla, rubieżą ataku może być rubież rozwinięcia batalionu w kolumny plutonowe (atak w kolumnach plutonowych). Wyznaczoną przez dowódcę pułku rubież zabezpieczającą przed działaniem promieniowania świetlnego należy osiągnąć o 11.55 16.4.

Z obecnego położenia batalionu wynika, że najcelowiej jest użyć w pierwszym rzucie na prawym skrzydle 3 kcz, wzmacniając ją piechotą, a na lewym skrzydle — 9 kp wzmacniając ją czołgami. Natomiast 7 kp przewidzieć do drugiego rzutu. Takie ugrupowanie pozwoli skutecznie wykorzystać skutki uderzenia jądrowego oraz stworzy dogodny warunki do działania batalionu jako OW. Uwzględniając charakter obrony npla i jego ugrupowanie, główne uderzenie najcelowiej jest wykonać w kierunku: DROBIN, płd EMILJANÓW.

Dla przyjęcia dogodnego ugrupowania bojowego i stworzenia warunków skutecznego pokonania oporu przeciwnika celowo jest dokonać następującego podziału sił i środków:

- 3 kcz — 3 pl 5 kp, 2 pl ksap pz;
- 9 kp — 2 pl 2 kcz;
- 7 kp — pl ppanc k wsparcia.

W dyspozycji dowódcy batalionu — k wsparcia (bez pl ppanc) 7 b hb, pl PKM-2.

Środki wzmocnienia należy włączyć do poszczególnych pododdziałów na marszrucie w m. WOLA LUBECKA. Z chwilą rozpoczęcia działania jako OW szpicę powinno się dodatkowo wzmocnić k wsparcia (bez pl ppanc).

Artylerię i moździerze należy rozwinąć na rubieży ataku dla wsparcia walki przy pokonywaniu oporu npla; ogień dywizjonu wspierającego (3/3 pa) wykorzystać dla osłony prawego skrzydła batalionu.

c) W celu wykonania tego zadania powinno się dążyć do szybkiego rozbicia npla w rejonie: (wył.) WODZISŁAW, MOCZYDŁO, WODACZ. Ewentualny kontratak npla na lewe skrzydło batalionu odeprzeć siłami 9 kp, natomiast 3 kc i 7 kp wykorzystać do natychmiastowego i energicznego pościgu za nplem, uniemożliwiając mu organizowanie oporu w oparciu o dogodne rubieże terenowe. Jest to niezbędne dla szybkiego wyjścia w rejon działania desantu śmigłowcowego. Biorąc pod uwagę fakt, że odwody npla mogą do 18.00 16.4 podejść w rejon wzgórz zach. PILICA, batalion powinien pokonać odległość około 45 km w ciągu 5 godzin (do 17.30), aby uprzedzić przeciwnika w opanowaniu ww. rejonu.

Uwzględniając, że na pokonanie oporu npla do rubieży EMILJANÓW, WODACZ potrzeba około 1 godz. — na pokonanie pozostałej przestrzeni (40 km) w warunkach działania jako OW pozostaje 4 godz. Wymaga to uzyskania tempa około 10 km/godz. Takie tempo działania pozwala na uprzedzenie npla o 30 minut. Czas ten wystarczy na rozmieszczenie pododdziałów i zorganizowanie systemu ognia w nakazanym rejonie, w którym należy zamknąć następujące kierunki:

— ŻERKOWICE (9996), GIEBŁO:

— OGRODZIENIEC, KOCIKOWA (9301), mając na każdym siły wzmocnionej kompanii; jedną kompanię powinno się przewidzieć do drugiego rzutu. Obronę należy zorganizować okrężną — przy ścisłym współdziałaniu z 3/8 pz.

Wnioski:

- a) Główne uderzenie należy wykonać na kierunku: DROBIN, płd. EMILJANÓW.
- b) Marsz wznowić o 11.0 16.4.
- c) Batalion ugrupować w dwa rzuty.
- d) Zadanie pododdziałom postawić w marszu.
- e) Środki wzmocnienia włączyć na marszrucie.
- f) Działanie jako OW przewidzieć od rubieży: EMILJANÓW, zach. WODACZ, utrzymując tempo 10 km/godz.

Sąsiedzi

Początkowo prawym sąsiadem będzie 1 k 3 pcz, która częściowo osłoni skrzydło batalionu do chwili rozpoczęcia działania jako OW.

Następnie będzie nim 1/9 pz, jednakże z uwagi na to, że kierunek jego natarcia jest w znacznej odległości od kierunku działania batalionu, współdziałanie z nim będzie utrudnione.

Lewym sąsiadem jest 1/7 pz; jego działanie może być zbyt powolne (niskie tempo), a ponadto kierunek jego natarcia znajduje się również w znacznej odległości od kierunku działania batalionu, co powoduje zagrożenie lewego skrzydła działaniem odwodu batalionowego npla, a nawet odwodu brygady. Stąd konieczność posiadania sił do jego osłony. Z chwilą podchodzenia do wyznaczonego rejonu bezpośrednim sąsiadem będzie 3/8 pz, z którym należy ściśle współdziałać przy opanowywaniu tego rejonu.

Wnioski:

- a) Prowadzić intensywne rozpoznanie na lewym skrzydle batalionu i przewidzieć odpowiednie siły do jego osłony.
- b) Przy pokonywaniu oporu npla na rubieży: WODZISŁAW, MOCZYDŁO współdziałać z 1 k 3 pcz.
- c) Przy opanowywaniu nakazanego rejonu współdziałać z 3/8 pz.

Teren

Najdogodniejsze warunki podejścia do rubieży WODZISŁAW, MOCZYDŁO z punktu widzenia drożni i maskowania są wzdłuż drogi: WOLA LUBECKA, PRZYRĄB, BRZEZINKI, zresztą wyznaczonej przez dowódcę pułku, i dalej na kierunkach natarcia:

- 3 kcz — PIOTRKOWICE (9645), DROBIN;
- 9 kp — SADKI (9445), poj. zabud. (9544).

Uwzględniając kompleks lasu pld. PIOTRKOWICE, kierunek ten jest najdogodniejszy do skrytego rozwinięcia sił batalionu do ataku, choć z drugiej strony istnieje możliwość opóźnienia podejścia przez drobne grupy npla oraz możliwość spowodowania przez niego pożaru lasu; wówczas konieczne jest dokonanie manewru na kierunku: BRZEZINKI, PIOTRKOWICE, DROBIN. Manewr ten opóźni podejście batalionu o około 30 min.

Najdogodniejsze warunki do natarcia są na odcinku ŚWIĄTNIKI, MOCZYDŁO ze względu na to, że na pld.-zach. MOCZYDŁO jest duży kompleks lasu. Najlepsze warunki do rozmieszczenia artylerii przydzielonej i moździerzy batalionowych są w rejonie: DROBIN, poj. zabud. (9544), zach. skraj lasu (9644). Dogodne warunki do wykonania głównego uderzenia są na kierunku: DROBIN, EMILJANÓW.

Przewidywany kontratak odwodu batalionowego npla na kierunku: pln. las (9440), ŚWIĄTNIKI najcelowiej jest odpierać z rubieży pld.-wsch. skraju m. WODACZ.

Najdogodniejszym kierunkiem do działania batalionu jako OW wydaje się: KOWALÓW DLN, MARCINOWICE, WOLA LIBERTOWSKA, WIERZBICA, pln. PILICA, GIEBŁO. Kierunek ten najkrótszą drogą wyprowadza w wyznaczony rejon, ponadto sieć dróg — choć gruntowa, lecz dobra i gęsta — stwarza możliwość manewru.

W wyznaczonym do opanowania rejonie najlepiej jest w pierwszym rzucie rozmieścić dwie kompanie: jedną na wzgórzach zach. GIEBŁO, drugą — na wzgórzach zach. KOCIKOWA. Uwarunkowane jest to dwoma kierunkami możliwego podejścia odwodów npla: ŻERKOWICE, GIEBŁO i OGRODZIENIEC, KOCIKOWA. Drugi rzut należy rozmieścić na płn. PILICA, wyznaczając z niego część sił na płd. PILICA. Takie rozmieszczenie spełnia warunek wykorzystania rzeźby terenu.

Wnioski:

- a) Główne uderzenie należy wykonać na kierunku: DROBIN, EMILJANÓW.
- b) Rubież od odparcia kontrataku: płd.-wsch. skraj m. WODACZ.
- c) 7 kp przesuwac za 9 kp.

4. SPRECYZOWANIE DECYZJI DOWÓDCY 3 bp

(patrz szkic — załącznik nr 1)

1. Na kierunku natarcia 3/7 pz należy liczyć się głównie z:
 - oporem pododdziałów npla w sile 1—1,5 kp z 112 bpz na rubieży: ŚWIĄTNIKI, MOCZYDŁO;
 - kontratakiem odwodu batalionu npla na kierunku: płn. las (9440), ŚWIĄTNIKI;
 - ewentualnym kontratakiem odwodu brygady npla na kierunku: PRZYBYSŁAWICE, WODZISŁAW;
 - podejściem świeżych sił z kierunku zachodniego.
2. Zamierzam: po odtworzeniu gotowości bojowej przegrupować batalion po drodze: WOLA LUBECKA, PRZYRĄB, BRZEZINKI i wykorzystując skutki uderzenia jądrowego na punkt oporu npla w rejonie ŚWIĄTNIKI, MOCZYDŁO, WODACZ atakiem z marszu pokonać opór npla na rubieży: ŚWIĄTNIKI, MOCZYDŁO. Następnie wykonując główne uderzenie w kierunku: DROBIN, EMILJANÓW, opanować rubież EMILJANÓW, zach. WODACZ i z niej rozpocząć działanie jako OW pułku, po czym współdziałając z 3/8 pz uprzedzić npla w opanowaniu wzgórz zach. PILICA. Ugrupowanie batalionu — w dwa rzuty.
3. W tym celu:
 - 3 kcz ubezpieczając się od przodu i maszerując na czołe batalionu wchodzi do walki w kierunku: DROBIN, EMILJANÓW; wykorzystując skutki uderzenia jądrowego pokonuje opór npla na rubieży: ŚWIĄTNIKI, PAULINÓW i opanowuje EMILJANÓW. Następnie działa jako szpica OW w kierunku EMILJANÓW, PEKOSŁAW, MARCINOWICE, WIERZBICA, płn. PILICA i opanowuje wzgórze zach. GIEBŁO;
 - 9 kp maszeruje za 3 kcz i uderza z marszu w kierunku poj. zabud. (9544), WODACZ; wykorzystując skutki uderzenia jądrowego oraz działanie lotnictwa pokonuje opór npla na rubieży: PAULINÓW, MOCZYDŁO, odpiera kontratak odwodu batalionowego npla i opanowuje rejon zach. WODACZ. Następnie działa

w siłach głównych OW, wyznaczając ubezpieczenie tylne w sile plutonu. Po opanowaniu nakazanego rejonu przechodzi do drugiego rzutu batalionu;

- 7 kp — drugi rzut batalionu — maszeruje do m. BRZEZINKI za SD, a następnie za 9 kp w gotowości wejścia do walki w kierunku: PAULINÓW, KOWALÓW GRN. z zadaniem opanowania rejonu zach. WODACZ. Po czym działa na czołe sił głównych OW i opanowuje wzgórze zach. KOCIKOWA;
- artyleria i moździerz:
 - obezwładniają npla w punkcie oporu ŚWIĄTNIKI, MOCZYDŁO, WODACZ;
 - osłaniają prawe skrzydło batalionu;
 - wzbraniają zamknięcia wyłomu po uderzeniu jądrowym;
 - wzbraniają kontratak odvodu batalionowego npla na kierunku: ptn. las (9440), ŚWIĄTNIKI;
 - obezwładniają artylerię i moździerz npla;
 - wspierają natarcie batalionu do rubieży: KOWALÓW DLN., KOWALÓW GRN.;
 - wzbraniają wycofania się npla.

Pluton PKM-2 osłania SD batalionu.

4. Podział sił i środków — patrz szkic, załącznik nr 1.
5. W czasie pokonywania oporu npla na rubieży ŚWIĄTNIKI, MOCZYDŁO należy dowodzić z SD w rejonie zagajnika (9644 d). Następnie SD przesuwa się w ugrupowaniu marszowym 7 kp. W wyznaczonym do opanowania rejonie SD należy rozmieścić w płd. części HULZÓW (9502).

Uwaga: Załączone proponowane rozwinięcie nie jest oczywiście jedynym rozwiązaniem poprawnym. Przeciwnie — jest to jedno z rozwiązań możliwych do przyjęcia.

Załącznik: szkic nr 1 — Decyzja dowódcy 3/7 pz.

Część druga

UŻYCIE BATALIONU ROZPOZNAWCZEGO W NATARCIU DYWIZJI ZMECHANIZOWANEJ

NIEKTÓRE ZAGADNIENIA WYKORZYSTANIA BATALIONU ROZPOZNAWCZEGO W NATARCIU DYWIZJI ZMECHANIZOWANEJ

Właściwe użycie oddziałów dywizji w działaniach bojowych możliwe jest tylko w wypadku posiadania pewnych i dokładnych danych o nieprzyjacielu. W warunkach współczesnego pola walki powzięcie przez dowódcę jakiegokolwiek decyzji dotyczącej użycia wojsk czy wykonania ognia wydaje się niemożliwe bez znajomości nieprzyjaciela. Szczególnego znaczenia nabierają informacje o obiektach przeciwnika, które zamierza się niszczyć środkami masowego rażenia. Informacje te powinny być w miarę możliwości jak najdokładniejsze, konkretne, umiejscowione w terenie i natychmiast przekazane.

W miarę rozwoju techniki, środków i sposobów prowadzenia walki rosną niewspółmiernie wymagania stawiane rozpoznaniu. W obecnych warunkach dowódca powinien mieć dane o nieprzyjacielu, który znajduje się w znacznej odległości od rubieży walczących wojsk. Wiadomości te muszą być szybko zdobyte, przeanalizowane i dostarczone zainteresowanemu dowódcy i sztabowi. Informacja zdobyta, lecz nie dostarczona w odpowiednim czasie dowódcy często przestaje być aktualna i jako taka staje się bezużyteczna. Istotnego znaczenia — wobec szeroko stosowanego przez nieprzyjaciela maskowania — nabiera różnorodność sił i środków wykrywania, którymi posługujemy się w rozpoznaniu. Często dla wykrycia jednego obiektu będzie zachodziła konieczność użycia dwóch, a czasami i więcej różnych środków rozpoznania. Nic nie tracą na aktualności takie wymagania, jak ciągłość, aktywność i wiarygodność rozpoznania.

Wiadomości o nieprzyjacielu są zdobywane przez wszystkie rodzaje wojsk i służb. Dysponują one odpowiednimi siłami i środkami. Należy jednak zaznaczyć, że zasadnicze zadania w zakresie rozpoznania nieprzyjaciela w działaniach bojowych dywizji przypadają etatowym pododdziałom rozpoznawczym. Na szczeblu dywizji zmechanizowanej występuje batalion rozpoznawczy, którego organizację, uzbrojenie i wyposażenie przedstawia tabela nr 2 do założeń.

Do najważniejszych zadań rozpoznania stawianych batalionowi rozpoznawczemu w natarciu dywizji zmechanizowanej należy zaliczyć wykrycie:

- rozmieszczenia środków napadu jądrowego nieprzyjaciela i innych ważnych celów dla uderzeń własnych środków jądrowych i chemicznych;
- ugrupowania nieprzyjaciela przed frontem dywizji i bezpośrednich sąsiadów;
- silnych i słabych miejsc w obronie nieprzyjaciela;
- charakteru i stopnia inżynieryjnego przygotowania terenu do obrony oraz systemu ognia i zapór;
- rozmieszczenia stanowisk dowodzenia, węzłów łączności, systemu elektronicznego (rozmieszczenia stacji radiowych, radiolokacyjnych, naprowadzania lotnictwa i in.);
- przedsięwzięć nieprzyjaciela w czasie prowadzenia przez niego działań obronnych;
- rozmieszczenia składów i urządzeń tyłowych, a w tym głównie amunicji jądrowej i chemicznej oraz materiałów pędnych i smarów.

Z wymienionych wyżej, niektórych tylko głównych zadań rozpoznawczych wynika, że dla ich wykonania powinny się znajdować na szczeblu dywizji różnorodne pododdziały rozpoznawcze, które muszą być zdolne zarówno do wykrywania przeciwnika bezpośrednio przed frontem natarcia dywizji, jak i daleko na tyłach nieprzyjaciela. Zachodzi również konieczność stosowania przez nie różnorodnych form, metod i sposobów prowadzenia rozpoznania. Istniejąca obecnie w dywizji organizacja batalionu rozpoznawczego w znacznej mierze pozwala sprostać wymaganiom współczesnego pola walki.

Wykorzystanie batalionu rozpoznawczego planowane jest przez wydział rozpoznawczy dywizji. Z uwagi na strukturę organizacyjną, sprzęt i wyposażenie, batalion rozpoznawczy używany jest zawsze w sposób zdecentralizowany. Każdy pododdział batalionu wykonuje stojące przed nim zadania w zasadniczo różny sposób. Z uwagi na istnienie różnorodnych poglądów oraz sposobów interpretacji niektórych problemów związanych z użyciem pododdziałów batalionu rozpoznawczego, w niniejszym materiale przedstawione zostaną zasady, które przyjmowane są przez Katedrę Rozpoznania Wojskowego i Armii Obcych Akademii Sztabu Generalnego.

1. Kompania transporterów opancerzonych i kompania czołgów

Te dwa pododdziały w natarciu dywizji będą z zasady występowały razem, tworząc ze swych składów dwa lub trzy samodzielne patrole rozpoznawcze (SPR) bądź oddział rozpoznawczy (OR). Pododdziały te odznaczające się dużą ruchliwością są w stanie:

- wykryć rozmieszczenie broni jądrowej, artylerii i moździerzy npla oraz ich przegrupowanie w nowe rejony;
- ustalić kierunki wycofywania się oddziałów nieprzyjaciela, a szczególnie jego sił głównych;
- wykryć na czas podejście świeżych sił nieprzyjaciela, szczególnie oddziałów pancernych, rejony ześrodkowania oraz ich skład bojowy, a często i numerację;

- ustalić przebieg poszczególnych rubieży obronnych, stopień ich rozbudowy inżynieryjnej oraz jakimi siłami są one obsadzone;
- wykryć obecność zapór i przeszkód na kierunku natarcia własnych wojsk oraz wyszukiwać drogi ich obejścia;
- określić stopień skażenia terenu środkami promieniotwórczymi i chemicznymi;
- chwytać jeńców i zdobywać dokumenty;
- uchwycić i utrzymać do chwili podejścia własnych oddziałów ważne pod względem taktycznym węzły dróg lub obiekty (mosty, promy itp.).

Ponadto do zadań SPR-ów lub OR będą należeć: niszczenie broni jądrowej nieprzyjaciela, jego punktów elaboracji, stacji radiowych i radioliniowych oraz napady na sztaby znajdujące się w kolumnie itp. Oczywiście w każdym wypadku użycie ognia przez te pododdziały musi być poprzedzone właściwą oceną atakowanego obiektu.

Wymienione zadania nie obejmują tych wszystkich zadań, które są wykonywane przez SPR-y lub OR. Zwrócono uwagę tylko na najważniejsze, które są najbardziej typowe dla tych pododdziałów.

Zgodnie z obecnymi poglądami, w działaniach zaczepnych dywizji — zamiast dotychczas organizowanego oddziału rozpoznawczego — przewiduje się stworzenie dwóch lub trzech samodzielnych patroli rozpoznawczych. Tendencje te podyktowane są przede wszystkim potrzebą objęcia rozpoznaniem jak najszerzego pasa działania dywizji. Trzeba pamiętać o tym, że pas rozpoznania jest zwykle znacznie szerszy od pasa natarcia dywizji.

W skład SPR-u mogą wchodzić: pluton transporterów opancerzonych, pluton czołgów, drużyna rozpoznania inżynieryjnego, drużyna (patrol) rozpoznania skażeń oraz dwóch lub trzech zwiadowców-artyleryzystów. W takim składzie SPR może prowadzić rozpoznanie na samodzielnym kierunku, w pasie 5—7 km i w oderwaniu od sił głównych na odległość 20 kilometrów i więcej.

W skład OR mogą wchodzić: kompania transporterów opancerzonych, kompania czołgów, pluton rozpoznania inżynieryjnego, pluton rozpoznania skażeń oraz drużyna zwiadowców-artyleryzystów. OR może prowadzić rozpoznanie w pasie 12 km i więcej; jego odległość od sił głównych dywizji może wynosić 30 km, a w niektórych wypadkach i więcej.

2. Kompania rozpoznania specjalnego

W czasie działań na tyłach nieprzyjaciela grupy rozpoznawczo-dywersyjne dywizji mogą wykonywać następujące zadania:

- ustalać stanowiska ogniowe i rozmieszczenie środków przeznaczonych do przenoszenia broni jądrowej oraz kierunki ich przegrupowania;

- ustalać rejonny rozmieszczenia składów z bronią jądrową, bojowymi środkami promieniotwórczymi i chemicznymi środkami walki;
- zbierać i przekazywać dane o obiektach nieprzyjaciela dla wykonania na nie uderzeń jądrowych;
- ustalać rejonny rozmieszczenia odwodów taktycznych i operacyjnych nieprzyjaciela oraz śledzić ich przegrupowanie;
- ustalać rozmieszczenie sztabów, węzłów łączności, stacji radiowych i radiolokacyjnych nieprzyjaciela;
- ustalać na drogach dowozu i ewakuacji częstotliwość i rodzaj dokonywanych przewozów;
- ustalać ważniejsze elementy umocnień w strukturze obrony nieprzyjaciela, stopień ich rozbudowy i obsadzenia, szczególnie za przeszkodami wodnymi.

Wymienione zadania realizowane są przede wszystkim poprzez obserwację wzrokową. Mogą zaistnieć również sytuacje, w których grupy rozpoznawczo-dyweryyjne, celem zdobycia niezbędnych informacji (na przykład ustalenia numeracji pododdziałów nieprzyjaciela, rozmieszczenia jakiegoś obiektu, jak: SD, WŁ itp.), będą wykonywać napady na pojedynczych żołnierzy nieprzyjaciela.

Działanie grup rozpoznawczo-dyweryyjnych opiera się na szczegółowo opracowanym planie. Plan taki sporządza wydział rozpoznawczy dywizji ściśle współpracując z dowódcą kompanii specjalnej i dowódcami poszczególnych grup.

W skład grupy rozpoznawczo-dyweryyjnej (dywizyjnej) wchodzi przeciętnie 6 zwiadowców. Wymaga się od nich znajomości obcego języka (przynajmniej dwóch, trzech zwiadowców na grupę), dobrego wykształcenia (poznanie kilku specjalności wojskowych takich, jak: elektronika, kierowcy, artylerzyści itp.), a ponadto dużego sprytu, odwagi, inicjatywy i samodzielności.

Najczęściej stosowanym środkiem przerzutu grup na tyły nieprzyjaciela będzie samolot transportowy, który jednorazowo zabiera jedną lub najwyżej dwie grupy (zabieranie na środek powietrzny jednorazowo większej ilości grup jest niedozwolone ze względu na bezpieczeństwo). Można również do przerzutu grup wykorzystywać śmigłowce. Te ostatnie jednak — ze względu na swoje właściwości taktyczno-techniczne — są mniej przydatne.

Zakłada się, że grupy rozpoznawczo-dyweryyjne w natarciu DZ (DPanc) mogą działać na głębokości od 30 do 100 km. Wynika to m.in. z tego, że do 30 km będą prowadziły działania grupy rozpoznawcze pułków i batalionów, a od 100 km — grupy dywersyjno-rozpoznawcze armii. Przyjmuje się również, że dla jednej grupy rozpoznawczo-dyweryyjnej potrzebny jest obszar o wymiarach 20×30 km. Powierzchnia taka umożliwi wybór dwóch — trzech zrzutowisk, tyłu baz *) oraz względną swobodę manewru.

*) Przez „bazy” rozumie się miejsca, w których grupa po zrzucie pozostawia oporządzenie, materiały wybuchowe i inny sprzęt niepotrzebny na punktach pracy.

Problem przekazywania informacji przez grupy rozpoznawczo-dywersyjne został w zasadzie rozwiązany. Każda grupa wyposażona jest w radiostację R-350. Jest to radiostacja przenośna małej mocy, krótkofalowa, telegraficzna. Zakres radiostacji — od 1,8 do 9 MHz, moc — 4 W. Radiostacja ta ma urządzenie do automatycznego przekazywania tekstu cyfrowego za pomocą sygnałów telegraficznych (urządzenie umożliwia pracę telegraficzną personelowi nie przeszkolonemu w tym zakresie). Zasięg radiostacji przy odpowiednio dobranych falach — 700 km (uwzględniając warunki rozprzestrzeniania się fal radiowych, a także zależność od pory doby i roku).

Do prowadzenia rozmów i wymiany korespondencji wewnątrz grupy służą radiostacje R-116, których grupa może mieć trzy. Radiostacje te zapewniają dwustronną radiotelefoniczną łączność simpleksową bez szukania korespondenta i podstrajania. Radiostację R-116 zasilą się z suchej baterii anodowo-żarzeniowo-siatkowej (BAŻ-18). Zapewnia ona ciągłą pracę radiostacji w ciągu 12—20 godzin. Ciężar radiostacji wraz z zasilaniem wynosi 4,2 kg. Na rozwinięcie i uruchomienie radiostacji potrzebna jest 1 minuta.

Każda grupa dla przekazywania meldunków oraz wewnętrznego porozumiewania się posiada oddzielną tablicę rozmówniczą, oddzielny kod, szyfry i dane radiowe. Uniemożliwia to zdemaskowanie, wykrycie i zlikwidowanie przez nieprzyjaciela większej liczby grup. Przekazywanie meldunków wydziałowi rozpoznawczemu dywizji odbywa się w ściśle określonym czasie.

3. Kompania rozpoznania radioelektronicznego

Jest ona przeznaczona do prowadzenia rozpoznania środków radiowych i radiolokacyjnych nieprzyjaciela w pasie działań dywizji na głębokość do 30 km w zakresie fal ultrakrótkich.

Podstawowe zadania wykonywane przez kompanię rozpoznania radioelektronicznego w czasie działań dywizji są następujące:

- wykrywanie pracy i ustalanie miejsc rozmieszczenia radiostacji nieprzyjaciela pracujących w zakresie częstotliwości od 20 do 100 MHz, obsługujących dowódców oraz sztaby batalionów i brygad;
- prowadzenie przechwytywania korespondencji w rozpoznanych sieciach i kierunkach radiowych;
- wykrywanie i określanie rejonów rozmieszczenia stacji radiolokacyjnych pracujących w systemach kierowania ogniem artylerii (połowej i raketowej), naprowadzanie samolotów na cele naziemne;
- wykrywanie stacji radiolokacyjnych nieprzyjaciela przeznaczonych do prowadzenia bezpośredniej obserwacji pola walki;
- prowadzenie poszukiwania i przechwytywania informacji w sieciach radiowych pracujących w zakresie częstotliwości od 1 do 20 MHz oraz pokładowych stacji samolotowych pracujących w zakresie od 100 do 400 MHz;

- określenie struktury organizacji łączności dowodzenia oraz składu i ugrupowania bojowego nieprzyjaciela w pasie działań dywizji i sąsiadów;
- śledzenie przegrupowania środków radioelektronicznych nieprzyjaciela w toku walki, wykrywając nowe rejony ich rozmieszczenia;
- wykrywanie pracy i określanie rejonów rozmieszczenia nowych środków radiowych i stacji radiolokacyjnych w ugrupowaniu wojsk nieprzyjaciela podczas walki.

Kampania rozpoznania radioelektronicznego dysponuje następującym sprzętem rozpoznania radiowego:

- 13 odbiornikami radiowymi UKF WU-21 M;
- 6 odbiornikami radiowymi UKF panor. UP 3 Ma;
- 1 odbiornikiem radiowym KF „Szoroch”.

Odbiornik radiowy UKF WU-21 M. Jest to ultrakrótkofalowy odbiornik rozpoznawczy przeznaczony do rozpoznania środków łączności radiowej nieprzyjaciela na szczeblu taktycznym. Odbiornik ten pracuje w zakresie 20—100 MHz. Umożliwia on odbiór sygnałów A_1 , A_2 , A_3 , F_3 . Czulość odbiornika dla sygnałów z modulacją częstotliwości — 3 V.

Odbiornik radiowy UKF UP-3 Ma. Jest to ultrakrótkofalowy odbiornik panoramiczny przeznaczony do rozpoznania ultrakrótkofalowych środków łączności nieprzyjaciela na szczeblu taktycznym oraz środków łączności lotniczej. Odbiornik ten pracuje w zakresie 20—160 i 200—420 MHz. Jego czulość przy stosunku sygnału do szumów 3:1 wynosi około 1,5 V.

Odbiornik radiowy KF „SZORoch”. Jest to przenośny odbiornik KF o ekonomicznym zasilaniu, może być również zainstalowany w aparatu radioodbiorczej. Przeznaczony jest dla kompanii rozpoznania r/el dywizji do rozpoznawania i przechwytywania sygnałów telegraficznych i fonicznych. Zakres częstotliwości — od 1 do 20 MHz. Czulość odbiornika przy odbiorze sygnałów telegraficznych — około 1,5 V i przy odbiorze sygnałów fonicznych — około 3 V.

a) Dane taktyczno-techniczne namierników radiowych

W kompanii znajdują się trzy namierniki radiowe UKF — 363. Są one przeznaczone do poszukiwania i namierzania radiostacji UKF rozmieszczonych w taktycznej strefie obrony nieprzyjaciela przed frontem działania dywizji. Namiernik R-363 pracuje w zakresie 20—100 MHz z dokładnością namiaru nie mniejszą od 2° . Czas jednego namiaru wynosi 1—3 sekund. Namiar zobrazowany zostaje na lampie oscyloskopowej. Czas rozwinięcia namiernika z położenia marszowego przez pełną obsługę (6 ludzi) wynosi 8—10 minut. Zmniejszona obsługa w składzie 4 operatorów może rozwinać namiernik z tego samego położenia w ciągu 10—15 minut.

W skład kompletu namiernika wchodzi:

- stanowisko namierzania posiadające dwukanałowy wskaźnik odbiorczy;

- stanowisko namiaru słuchowego posiadające dwa odbiorniki UKF i magnetofon M-60 M;
- wynośne stanowisko namiaru słuchowego na trójnogu z jednym odbiornikiem UKF;
- układ antenowy, urządzenia łączności, źródła zasilania i części zapasowe.

Namiernik może być zasilany z agregatów spalinowo-elektrycznych lub z sieci prądu zmiennego 220 V. Ma on również zasilanie awaryjne składające się z dwóch akumulatorów ST-34. Namiernik jest umieszczony na nadwoziu samochodu GAZ-66.

Wymieniony wyżej sprzęt rozpoznania r/el zainstalowany jest w samochodach specjalnych zwanych aparatowniami radio-odbiorczymi. Kompania rozpoznania radioelektronicznego dysponuje trzema takimi aparatowniami radioodbiorczymi. Każda aparatownia wyposażona jest w cztery odbiorniki UKF WU-21 M, dwa odbiorniki radiowe UKF panoramiczne UP 3 Ma i jeden odbiornik radiowy KF „Szoroch”. W aparatowni przewidziane są dwa podwójne stanowiska odbioru radiowego UKF w zakresie 20—100 MHz, dwa pojedyncze stanowiska odbioru UKF w zakresie 20—420 MHz i jedno stanowisko odbioru radiowego KF w zakresie 1—20 MHz. Stanowiska odbioru radiowego przeznaczone są do poszukiwania i przechwytywania pracujących radiostacji nieprzyjaciela, podawania danych o przechwyceniu pracy radiostacji stanowiskom namierzania radiowego w celu określenia miejsca rozmieszczenia danej radiostacji. Stanowiska podwójne posiadają w swoim składzie dwa odbiorniki radiowe, które obsługują jeden operator. Takie stanowisko może prowadzić przechwytywanie 4 sieci radiowych wtedy, gdy sieci te nie pracują jednocześnie. Można również prowadzić przechwytywanie dwóch sieci pracujących jednocześnie, przy czym dane z jednej sieci zapisywane będą na taśmie magnetofonowej, zaś dane z drugiej sieci może zapisywać operator ręcznie. Można również zapisywać dane z obu przechwytywanych sieci na taśmach magnetofonowych. W zależności od rodzaju przechwytywania na jednym, pojedynczym stanowisku odbiorczym można przechwytywać 1 lub 2 sieci radiowe, które pracują ciągle, 3 lub 4 sieci radiowe pracujące okresowo i w różnym czasie, od 8 do 10 sieci radiowych, o których pracy brak danych bądź też przekazywane przez nie informacje są kodowane.

Kompania rozpoznania radioelektronicznego dywizji posiadanymi siłami i środkami może prowadzić przechwytywanie wiadomości podawanych przez radiostacje nieprzyjaciela na 15—30 różnych częstotliwościach. Może również rozpoznawać 120—150 częstotliwości wówczas, gdy brak jest danych o pracy konkretnych sieci i kierunków radiowych. Taki stan rzeczy będzie miał miejsce przede wszystkim w początkowym okresie działań po rozwinięciu systemu rozpoznania przez kompanię, jeżeli poprzednio nie prowadził rozpoznania inny pododdział.

Kompania rozwija ponadto trzy posterunki namierzania radiowego przeznaczone do dokonywania namiarów na pracujące radiostacje nieprzyjaciela. Posterunki te tworzą tzw. sieć namierzania radiowego,

20

w której wszystkie namierniki wykonują to samo zadanie jednocześnie. Posterunek namierzania radiowego składa się z namiernika radiowego UKF i środków łączności wraz z obsługą. Jest on przeznaczony do namierzania pracujących radiostacji nieprzyjaciela. W ciągu 1 godziny może wykonać do 40 pewnych namiarów.

Wymieniony sprzęt radiowy kompanii zapewnia:

- przechwytywanie radiowe i namierzanie naziemnych radiostacji na odległość bezpośredniej widoczności, przy sprzyjających warunkach terenowych — do 30 km;
- przechwytywanie rozmów prowadzonych przez pokładowe radiostacje samolotowe oraz samolotów w powietrzu na odległość do 400 km. Odległość ta będzie uzależniona od wysokości lotów.

W skład kompanii radioelektronicznej wchodzi pluton rozpoznania systemów radiolokacyjnych posiadających w wyposażeniu stację NRS. Służy ona do dokładnego określenia miejsca położenia stacji radiolokacyjnych nieprzyjaciela. Zasięg stacji zasadniczo jest ograniczony horyzontem optycznym. Praktycznie można namierzać z odległości około 60 km. W tym wypadku błąd pomiaru w odległości nie przekracza 0,6%, zaś w określeniu kierunku — 0,3%. Prawdopodobieństwo wykrycia pracującej stacji radiolokacyjnej nieprzyjaciela wynosi około 90%. W skład stacji NRS-1 wchodzi trzy urządzenia namierzające i jedno urządzenie dowódcze. Określenie położenia jednej wykrytej stacji radiolokacyjnej trwa od 14 do 17 minut, a przy wykorzystaniu specjalnej planszety czas ten można skrócić do 12 minut. Czas rozwinięcia wszystkich urządzeń stacji NRS do pracy w samochodach wynosi około 15 minut, zaś z wyniesieniem urządzeń do ukryć — do 20 minut. Obsługa całego systemu stacji NRS składa się z 15 ludzi. Urządzenia stacji są zainstalowane na 4 samochodach terenowych 0,5-tonowych typu GAZ-69. Zasilanie urządzeń w energię elektryczną odbywa się za pomocą baterii akumulatorów lub z sieci prądu zmiennego 110-120 V.

Przy dobrze zorganizowanym systemie łączności między poszczególnymi urządzeniami i dobrze wyszkolonej obsłudze można w ciągu jednej godziny określić położenie 4—6 stacji radiolokacyjnych nieprzyjaciela. Urządzenia namierzające tworzą trzy posterunki namierzania, których pracą kieruje się z urządzenia dowódczego.

b) Ugrupowanie bojowe kompanii rozpoznania radioelektronicznego

Do prowadzenia rozpoznania kompania przyjmuje odpowiednie ugrupowanie bojowe. Powinno ono zapewniać dobrą słyszalność radiostacji nieprzyjaciela, przechwytywanie korespondencji radiowej, dużą dokładność namierzania radiowego, efektywne wykorzystanie warunków terenowych, stałą łączność między poszczególnymi elementami kompanii, a także współdziałanie z pododdziałami rozpoznania radioelektronicznego sąsiednich związków taktycznych i sztabu przełożonego.

Elementy rozpoznania radioelektronicznego kompanii rozmieszcza się jak najbliżej przedniego skraj i na najwyższych punktach terenowych w odległości 2—4 km od linii styczności wojsk własnych z nieprzyjacielem.

W celu prowadzenia rozpoznania radioelektronicznego kompania rozwija następujące elementy:

- 3 posterunki namierzania stacji radiolokacyjnych;
- 3 posterunki namierzania radiowego UKF;
- 3 aparatownie radioodbiorcze (rozpoznawcze);
- 1 grupę analizy.

Posterunki namierzania stacji radiolokacyjnych rozmieszcza się w pasie działania dywizji na głównym kierunku uderzenia w odległości 2—4 km od przedniego skraju obrony nieprzyjaciela. Odstępy między poszczególnymi posterunkami wynoszą 4—8 km. W rejonie środkowego posterunku rozmieszcza się również urządzenie dowódcze, z którego kieruje się pracą poszczególnych posterunków namierzania stacji radiolokacyjnych.

Posterunki namierzania radiowego rozmieszczone wzdłuż frontu w odległości 6—10 km jeden od drugiego tworzą tzw. sieć namierzania radiowego UKF. Jest rzeczą pożądaną, aby trzy namierniki jednocześnie wykonywały namiar danej radiostacji w celu dokładniejszego określenia jej położenia. Nie wyklucza się jednak możliwości, że tylko dwa namierniki będą pracować w danej chwili; będzie to miało miejsce zwłaszcza w czasie przegrupowywania elementów rozpoznawczych w toku działań. Pracą posterunków namierzania będzie kierował wyznaczony przez dowódcę kompanii oficer znajdujący się przeważnie przy grupie analizy informacji.

Aparatownie radioodbiorcze (rozpoznawcze) rozmieszcza się z reguły na głównym kierunku uderzenia dywizji w odległości 2—4 km od przedniego skraju obrony nieprzyjaciela. W tym rejonie rozmieszcza się również grupę analizy. Rejon rozmieszczenia tych elementów należy wiązać z rejonem rozmieszczenia środkowego posterunku namierzania radiowego — w celu łatwiejszego kierowania pracą sieci namierzania. Zasięg rozpoznania radioelektronicznego przy tak rozmieszczonych elementach zapewnia w linii prostej rozpoznanie obiektów występujących na szczeblu batalionu, brygady i dywizji nieprzyjaciela. Ogólnie należy stwierdzić, że określenie zasięgu rozpoznania radioelektronicznego w sposób definitywny jest niemożliwe. Wiadomo bowiem, że zasięg ten będzie zależał od mocy urządzeń będących dla nas źródłami informacji, warunków terenowych, warunków rozprzestrzeniania się fal elektromagnetycznych itp. Dlatego też norm odległości, zasięgu itp., ujętych w niniejszym opracowaniu, nie należy uważać za jedyne i obowiązujące, lecz powinno się je dostosowywać zawsze do konkretnej sytuacji bojowej.

Może być zastosowany również i inny wariant ugrupowania elementów rozpoznania radioelektronicznego, a mianowicie: posiadane siły i środki rozpoznania radioelektronicznego dzieli się na trzy grupy. W skład każdej grupy wchodzi: jeden posterunek namierzania stacji radiolokacyjnych, jeden posterunek namierzania radiowego UKF i jedna rozpoznawcza aparatownia radioodbiorcza.

Grupy rozmieszcza się wzdłuż pasa natarcia dywizji w odstępach 6—10 km jedna od drugiej i w odległości 2—4 km od linii styczności z nie-

przyjacielem. Przy środkowej grupie rozmieszcza się urządzenia dowódcze rozpoznania systemów radiolokacyjnych oraz grupę analizy informacji. Taki wariant ugrupowania daje większe możliwości zdobycia informacji ze źródeł rozpoznania prawie na całej szerokości ugrupowania dywizji, ale jednocześnie utrudnia przekazywanie informacji zdobytych przez poszczególne grupy rozpoznawcze grupie analizy informacji oraz stwarza trudności w kierowaniu jednoczesną pracą wszystkich namierników radiowych przez grupę analizy informacji ze względu na rozczłonkowanie aparatuwni radioodbiornych.

Ten wariant ugrupowania będzie miał miejsce wówczas, gdy dywizja działa na kierunku pomocniczym i ma znacznie szerszy pas działania.

* * *

Z krótkiego omówienia niektórych zagadnień wykorzystania batalionu rozpoznawczego w natarciu dywizji zmechanizowanej wypływają następujące wnioski:

1. Batalion rozpoznawczy w każdym wypadku będzie działał w sposób zdecentralizowany. Wynika to z faktu posiadania przez ten batalion różnorodnych pododdziałów, które są wykorzystywane różnie.
2. W natarciu dywizji zmechanizowanej można wyróżnić trzy zasadnicze grupy zadań, jakie wykonuje batalion rozpoznawczy. Do pierwszej z nich będą należały zadania wykonywane przez patrole rozpoznawcze, samodzielne patrole rozpoznawcze i oddział rozpoznawczy, a ponadto przez grupy wypadowe, zasadzki, podsłuchy i posterunki obserwacyjne. Do drugiej grupy zaliczyć należy zadania wykonywane przez grupy rozpoznawczo-dyweryyjne i wreszcie do grupy trzeciej — zadania wykonywane przez środki radioelektroniczne.
3. Z uwagi na znaczną głębokość i szerokość pasa działania dywizji powinna obowiązywać zasada, że batalionu rozpoznawczego należy używać do wykonywania najważniejszych zadań na kierunku głównego uderzenia dywizji.

**ZAŁOŻENIE DO TEMATU: „UŻYCIIE BATALIONU ROZPOZNAWCZEGO
W NATARCIU DYWIZJI ZMECHANIZOWANEJ”**

Mapy 1 : 100 000 N-34—125—132, 137—144,
M-34—5—12.

I.

1. Wojska „ZACHODNICH” po utracie rubieży obronnych na zachodnim brzegu rz. BUG i poniesieniu dużych strat wycofują się w kierunku: BRZEŚĆ, pld. WARSZAWA, stawiając opór na kolejnych rubieżach terenowych. W godzinach popołudniowych 20.1 w ślad za uderzeniami jądrowymi wykonują przeciwuderzenia na kierunku DOCKI (3838), BRZEŚĆ. Równocześnie wycofującymi się pododdziałami organizują obronę na rubieży: rz. LIWIEC i MUCHAWKA, ŁUKÓW, rz. WIEPRZ. Siłami pododdziałów roboczych i ludności cywilnej rozbudowują obronę na zachodnim brzegu WISŁY. Jednocześnie podciągają z głębi w kierunku wschodnim odwody. Lotnictwo npla prowadzi intensywne rozpoznanie, szczególnie na kierunkach: WARSZAWA, SIEDLCE, BRZEŚĆ, RADOM, LUBLIN, CHEŁM.
2. 3 armia „WSCHODNICH”, rozwijając działania zaczepne w kierunku zachodnim, po sforsowaniu z marszu rz. BUG przeszła do pościgu za wycofującymi się oddziałami „ZACHODNICH” i w godzinach wieczornych 20.1 opanowała rubież (patrz szkic nr 1 — położenie wojsk własnych i wiadomości o nplu do 20.00 20.1). Wskutek silnego obezwładnienia wojsk 3 A, częściowego zerwania przepraw na rz. BUG oraz silnego przeciwuderzenia na jej prawe skrzydło, a także znacznego rozciągnięcia się ugrupowania operacyjnego armii, natarcie związków taktycznych znacznie osłabło, a na niektórych kierunkach nawet zostało zatrzymane.

II.

13 DZ (ćwicząca) weszła do bitwy o 10.00 20.1 z rubieży: MIELEJCZYCE (2244), MIELNIK (0240) w kierunku: SIEMIATYCZE (1226), pld. SOKOŁÓW PODLASKI (0884), sforsowała z marszu rz. BUG i przeszła do pościgu za wycofującym się nplem. O 17.00 na lewe skrzydło dywizji npl wykonał kontratak w sile do BZ, w wyniku którego natarcie na tym skrzydle zostało zatrzymane.

Z meldunków dowódców pułków, dowódcy 13 DZ wiadomo:

— 49 pz — ścigając npla w kierunku: RUDNIKI (0804), pld. SOKOŁÓW PODLASKI — napotkał silną obronę ppanc, wskutek czego natarcie pułku zostało zatrzymane. Nieprzyjaciel uporczywie

broni rejonu SOKOŁÓW PODLASKI. Pułk jest ostrzeliwany ogniem około dywizjonu artylerii npla z rejonu WOLA ORZESZOWSKA (1476).

Rozpoznanie pułku stwierdziło organizację obrony przez drobne grupy czołgów w rejonie LIW i minowanie zach. brzegu rz. LIWIEC na odcinku: STAWY (1264), WĘGRÓW.

Dowódca 49 pz zdecydował: obezwładnić npla ogniem artylerii, wprowadzić do walki drugi rzut pułku na kierunku: KOL. BACHÓRZA, NW. WIEŚ (1282), zniszczyć npla w rejonie SOKOŁÓW PODLASKI, po czym rozwinąć natarcie w kierunku: SOKOŁÓW PODLASKI, płd. WĘGRÓW. Jednocześnie prosi o obezwładnienie artylerii npla w rejonie WOLA ORZESZOWSKA.

- 50 pz po wejściu do walki z rubieży: SAWICE DWÓR (0200), TRĘBICE GÓRNE (0002) ścigał npla w kierunku: BARTKÓW NOWY (0206), ŚWINIARY (0678). O 18.00 na lewe skrzydło pułku wyszedł kontratak w sile do bcz npla. Lewoskrzydłowy batalion odchodzi w kierunku północnym. Natarcie 2/50 pz słabnie. O 19.20 npl wykonał uderzenie jądrowe na 1/50 pz i 2/13 pz, w wyniku którego zostało zniszczonych około dwóch plutonów piechoty i 5 dział. Rozpoznanie pułku ustaliło obsadzenie przez npla zachodniego brzegu rz. LIWIEC na odcinku: GRODZISK (0065), ŻUKÓW (9076).
- 51 pz — rozwijając natarcie na lewym skrzydle dywizji — wyszedł na rubież: RZESZOTKÓW (9494), OGRODNIKI (9098), na której od 17.00 odpierał kontratak w sile około BZ npla. W wyniku poniesionych strat od uderzeń jądrowych i przeważających sił npla pułk zmuszony został do wycofania się i walczy na rubieży: TRĘBICE GÓRNE (0002), PRZESMYKI (9408). Kontratak npla został załamany. Dowódca 51 pz zdecydował wprowadzić do walki 1/51 pz w kierunku: TRĘBICE GÓRNE (0002), PAPROT-NIA (9600), HOŁUBIA SZLACHECKA (9406), wyjść na tyły kontratakujących pododdziałów npla, okrążyć je i zniszczyć;
- 52 pcz o 18.50 czołem sił głównych (1, 4 i 5 kcz oraz sztab) dochodzi do GÓRY (0414); 2 i 3 kcz oraz tyły pułku w wyniku silnego bombardowania pozostały w tyle. Od 19.00 dowódca i sztab dywizji nie posiadają łączności z 52 pcz.
- O 19.10 kwatermistrz 13 DZ zameldował, że o 10.00 słyszał silne wybuchy jądrowe na wschód, północ i zachód, w odległości około 10—20 km od KSD, które w tym czasie znajdowało się w MIESZ-WICE STARE (0434). O 20.00 zameldował, że w kierunku południowym i południowo-wschodnim przeleciała duża ilość śmigłowców npla.
- Dowódca AD 13 DZ zameldował, że w baterii 2 i 3 znajduje się po jednej rakiecie.
- Dowódca 30 pz (10 DZ) poinformował dowódcę 13 DZ, że o 19.50 na płd.-wsch. od WASILEW SZLACHECKI (1004) lądował desant śmigłowcowy npla. Siły desantu nie są ustalone.

— O 20.00 dowódca 10 DZ poinformował dowódcę 13 DZ, że o 19.45 na pld. SIEMIATYCZE lądował desant śmigłowcowy npla w sile około kompanii.

Wiadomości o nplu i szczegółowe położenie oddziałów 13 DZ — patrz szkic nr 1 — położenie wojsk własnych i wiadomości o nplu do 20.00 20.1.

III.

Do sztabu 13 DZ przybył szef oddziału operacyjnego 3 A i do 20.30 20.1 przekazał dowódcy dywizji (w obecności SSz, SWO, SR, dowódcy AD) następujące zarządzenie dowódcy 3 A:

1. Wiadomości o nplu — szkic nr 1 — Położenie wojsk własnych i wiadomości o nplu do 20.00 20.1 oraz tabela nr 1.
2. 13 DZ (49, 50, 51 pz i 52 pcz) z 2/3 ABAA, 3 k 3/3 ABSap, nacierać w pasie: STARA WIEŚ (1464), rz. LIWIEC, rz. BUG, (wył.) SIEDLCE, MIŃSK MAZOWIECKI, MIŁOSNA STARA (8814). Zadanie bliższe: współdziałając z 3 DPar.c rozbić npla w pasie natarcia dywizji, opanować lotnisko w rejonie MIŃSK MAZOWIECKI oraz opanować rubież: STRACHÓWKA (1042), STANISŁAWÓW, (wył.) MIŃSK MAZOWIECKI. Zadanie dnia: ścigać wycofujące się wojska npla, rozbić podchodzące jego odwody i w końcu dnia opanować rubież: RADZYMIN, MARKI (9806), REMBERTÓW. ÓW opanować przeprawy na Kanale Zegrzyńskim i być w gotowości do forsowania rz. WISŁY ptn. WARSZAWA.
3. Na prawo 30 pz (10 DZ) uderzając w kierunku: DYBÓW (2080), BRZUZA (3046) oraz RATYNIEC NOWY (2482), MORZYCZYN (3660) niszczy npla w pasie natarcia i wychodzi na rubież: PROSTYN (3660), SADOWNE (3456), BRZUZA (3246), NADKOLE (2840). Linia rozgraniczenia: CHROŁOWIEC (1206), (wył.) WIERZBICA (1292), (wył.) MIEDZNA (1474), STARA WIEŚ (1464), rz. LIWIEC, rz. BUG. Na lewo 3 DPanc naciera w kierunku: LUTOWISKO (7218), LATOWICZ (3654), GÓRA KALWARIA. Zadanie bliższe dywizji: rozbija npla w pasie natarcia i opanowuje rubież: SKRUDA (3260), ŁUKOWIEC (3858), (wył.) STOCZEK ŁUKOWSKI, ZAGOZDZIE (5476). Następnie niszczy odwody npla i opanowuje rubież: POGORZEL (7640), KOŁBIEL (7032), PIŁAWA (5836), (wył.) GARWOLIN; jest w gotowości do forsowania z marszu rz. WISŁY w dniu 22.1 na kierunku GÓRA KALWARIA. Linia rozgraniczenia: ŁOSICE, MORDY (8804), (wył.) STRZAŁA (8684), (wył.) KOTUN (8272), MIŃSK MAZOWIECKI, MIŁOSNA STARA (8814).
4. Broń masowego rażenia:
Na dzień 21.1 13 DZ przydziela się: pięć rakiet jądrowych (2×3 KT, 2×10 KT, 1×20 KT) oraz sześć rakiet chemicznych. Na korzyść 13 DZ lotnictwo wykona dwa uderzenia jądrowe (1×50 KT, 1×100 KT) oraz BROT jedno uderzenie jądrowe 20 KT. Cele oraz

- czas wykonania tych uderzeń przedstawi dowódca 13 DZ sztabowi armii.
5. Wojska raketowe niszczą:
 - środki napadu jądrowego npla od szczebla KA wzwyż;
 - odwody korpusne i armijne npla, szczególnie na podejściach do rz. WISŁA;
 - ważniejsze obiekty tyłowe i komunikacyjne npla;
 - system dowodzenia npla od szczebla korpusu wzwyż. Główny wysiłek broni masowego rażenia armia skupia na kierunku: BIAŁA PODLASKA, GÓRA KALWARIA.
 6. Lotnictwo:
 - lotnictwo bombowe obezwładnia odwody korpusne i armijne, szczególnie na podejściach i przeprawach na rz. WISŁA;
 - lotnictwo myśliwskie według planu frontu osłania ugrupowanie operacyjne 3 A w czasie natarcia, zwłaszcza na kierunku: BRZEŚĆ — GÓRA KALWARIA;
 - walkę 13 DZ wspiera lotnictwo myśliwsko-szturmowe wysiłkiem pięciu eskadrolotów;
 - rozpoznanie i obserwację pola walki na korzyść 13 DZ prowadzi lotnictwo rozpoznawcze 3 A wysiłkiem 22 samolotowylotów.
 7. Artyleria przeciwlotnicza osłania główne zgrupowanie wojsk pierwszego rzutu operacyjnego, BROT oraz przeprawy na rz. BUG.
 8. Odwód wojsk chemicznych 3 A:
Odwód rozpoznania skażeń w składzie: 3 skrs i 3 krs zabezpiecza prowadzenie rozpoznania skażeń w pasie natarcia armii. Kierunek przesunięcia: SIEDLCE, MIŃSK MAZOWIECKI, GÓRA KALWARIA.
3 bzs działa na styku 13 DZ i 3 DPanc w gotowości do prowadzenia zabiegów specjalnych na korzyść obu dywizji. 3 bot zapewnia odkażanie najważniejszych odcinków dróg i węzłów dróg w pasie natarcia 13 DZ wzdłuż szosy: SIEDLCE, KAŁUSZYN, MIŃSK MAZOWIECKI, WARSZAWA.
 9. SD — las (7838) — czynne od 22.00 20.1. Oś przesunięcia: LATOWICZ, GÓRA KALWARIA.
 10. Meldować:
 - decyzję natarcia — na SD 13 DZ o 1.00 21.1;
 - o uderzeniach broni masowego rażenia npla i ich skutkach;
 - o osiągnięciu gotowości przez oddziały dywizji do natarcia;
 - o wykonaniu zadania bliższego i zadania dnia przez dywizję.

IV.

Dodatkowo dowódcy 13 DZ wiadomo:

1. Rozpoznanie specjalne armii stwierdziło:
 - zgrupowanie wojsk npla na zachód od ŁODZI oraz w lasach pld. KLUCZBORK (120 km pld.-zach. ŁÓDŹ) w sile około dywizji w każdym rejonie;

- przemarsz około dwóch dywizji, których czoła o 19.00 znajdowały się około 250—300 km na zachód od ŁODZI.
- 2. Rejony zastrzeżone dla 3 A:
 - TARNÓWEK MŁ. (9404), GŁUCHÓW (8804), WOJNÓW (8806), BIERNATY STARE (9014), (wył.) ŁYSÓW (9614), (wył.) DĄBROWA (9810);
 - LITEWNIKI NW. (9430), WALIN (9032), KAZIMIERZÓW (5636), (wył.) KONSTANTYNÓW, SERPELICE (9640).
- 3. O 19.20 dowódca 13 DZ wysłał do 52 pcz st. pom. SWO oraz st. pom. SR w celu wyjaśnienia sytuacji i nawiązania łączności.

**TREŚĆ ZADAŃ BOJOWYCH
POSTAWIONYCH PRZEZ DOWÓDCĘ 13 DZ**

Do 2.30 21.1 dowódca 13 DZ na SD dywizji sprecyzował oddziałom zadania bojowe, z których szefowi rozpoznania wiadomo:

1. Położenie wojsk npla — patrz szkic nr 1 — Położenie wojsk własnych i wiadomości o nplu do 20.00 21.1.
2. 13 DZ naciera w pasie: STARA WIEŚ (1464), NOWY DWÓR (1070), (wył.) SIEDLCE, MIŁOSNA STARA (8814). Główne uderzenie wykonuje w kierunku: pld. SOKOŁÓW PODLASKI, pld. STANISŁAWÓW, WOŁOMIN. Pomocnicze uderzenie w kierunku: MEJCZYŃ (9472), BOJMIE, KAŁUSZYN.

Zadanie bliższe: wykorzystując skutki broni masowego rażenia i współdziałając z 3 DPanc rozбивa npla w pasie natarcia dywizji i opanowuje rejon: KOJDONY (0238), REDKÓW (9634), CHOSZCZÓWKA DĘBSKA (8634), MIŃSK MAZOWIECKI.

Zadanie dnia: wprowadzając do walki drugi rzut i ubezpieczając swoje prawe skrzydło ściga wycofujące się wojska npla. OW opanowuje przeprawy na Kanale Zegrzyńskim w rejonie: NIEPORĘT, KĄTY WĘGIERSKIE i w końcu dnia opanowuje rejon: OSTRÓWEK (0624), RADZYMIN, MARKI (9806), REMBERTÓW, MIŁOSNA STARA (8814). Ugrupowanie bojowe dywizji — w dwa rzuty.

3. Na prawo naciera 30 pcz (10 DZ) uderzając w kierunku: TCHÓRZOWA, BRZOZA (3046) i RATYNEC NOWY (2482), MORZYCZYŃ (3660), niszczy npla w pasie natarcia i opanowuje rubież: BARCZÓW (2044) BRZUZA (3040) PROSTYŃ (3666); ponadto zabezpiecza prawe skrzydło 13 DZ na odcinku: STR. WIEŚ (1464), KAMIENCZYK (3036).

Linia rozgraniczenia (jak na szkicu).

Na lewo 10 pcz (3 DPanc) uderzając w kierunku: pld SIEDLCE, CZERNIEJEW (7672) niszczy npla w pasie natarcia i jako zadanie bliższe opanowuje rubież: DĄBRÓWKA NOWA (8078), CZERNIEJEW (7672), SKORZEC (7476). Następnie uderzając głównymi siłami w kierunku CZERNIEJEW, MŁ. WIEŚ (7656), a częścią sił w kierunku SKRUDA (8266) — wspólnie z 50 pcz okrąża i niszczy npla w rejonie SIEDLCE, ŻUKÓW (9076), KOTUN (8272) i opanowuje rejon (jak na szkicu).

Linia rozgraniczenia (jak na szkicu).

4. 52 pcz z 3/13 pa, 3 pl 2 k 13 bsap z rejonu wyjściowego; REPKI (0694), WYROZEBY PODAWACZE (0296), CZAPLE GÓRNE (0404), PIENKI (1000) przełamać obronę npla na odcinku: (wył.) JADÓW (0266), WYSZKÓW (9668), wykonując uderzenie w kierunku: SZARUTY (0270), CZERPIETA (9456), BUDY KAMIŃSKIE (8850).

Zadanie bliższe: wykorzystując skutki uderzeń jądrowych i lotnictwa oraz współdziałając z 49 pz rozbić npla na kierunku natarcia i opanować rejon: kol. JANÓWEK (9456), WOSNIEW (9248), BUDY KAMIENSKIE (8850), MROCZKI (9056).

Zadanie następne: zabezpieczając lewe skrzydło dywizji rozbić wspólnie z 49 pz odwody dywizyjne npla i ścigać rozbite pododdziały w kierunku: BUDY KAMIENSKIE, JAKUBÓW (8846), płn. MINSK MAZOWIECKI i opanować rejon: CZARNA (9040), CHOSZCZÓWKA DĘBSKA (8634), MINSK MAZOWIECKI.

Kierunek dalszego natarcia: KRÓLEWIEC (8636), HALINÓW (8824), REMBERTÓW.

Na kierunku natarcia pułku planuje się wykonanie w okresie ogniowego przygotowania ataku dwóch uderzeń jądrowych o wagomiarze 3 i 20 KT.

5. Na prawo 49 pz przełamuje obronę npla na odcinku: POPIELEWO (0864), pld. LIW, wykonując uderzenie w kierunku: WĘGRÓW, MAKOWIEC DUŻY (0250).

Zadanie bliższe: wykorzystując skutki uderzeń bmar rozбивa npla na kierunku natarcia i opanowuje rejon: POŁAZIE (0652), DROP (0248), OSSÓWNO (0052), JÓZEFY (0056).

Zadanie następne: współdziałając z 52 pcz rozбивa odwody dywizyjne npla, zabezpiecza prawe skrzydło dywizji, ściga rozbite pododdziały npla w kierunku: MAKOWIEC DUŻY (0250), płn. STANISŁAWÓW i opanowuje rejon: KOJDONY (0238), REDKÓW (9634), LEGACZ (9436), SOKOLE (9440).

Kierunek dalszego natarcia: płn. STANISŁAWÓW, TUŁ STARY (0426), RADZYMIN.

Ugrupowanie bojowe pułku — w dwa rzuty.

SD pułku — las (0874).

Na kierunku natarcia pułku planuje się wykonanie w okresie ogniowego przygotowania ataku dwóch uderzeń jądrowych o wagomiarze 3 i 10 KT.

Na lewo 50 pz przełamuje obronę na odcinku: (wył.) las (9470), ZALIWIE SZPINKI (9272), wykonuje uderzenie siłami dwóch bpz w kierunku: MECZYN (9472), CHÓJECZNO (8870), pld. KAŁUSZYN.

W zadaniu bliższym: niszczy npla na kierunku natarcia, wspólnie z 10 pcz (3 DPanc) okrąża i niszczy npla w rejonie: ZUKÓW (9076), KOTUN (8272), SIEDLCE i opanowuje rejon: MILEW (8858), KAŁUSZYN (wył.) (8460). Siłami jednego bpz wiąże npla na odcinku: MOKOBODY (9276), CHODÓW (8884).

Ugrupowanie bojowe pułku — w jeden rzut.

SD pułku — las (9876 b, d).

5. 51 pz — drugi rzut dywizji — ześrodkowuje się w rejonie: SIERCZYN DWÓR (0098), (wył.) BRZOZÓW (9290), MAJDAN (9098), ŁOZY (9800).

W czasie natarcia przesuwa się na styku 49 pz i 52 pcz w gotowości do:

- rozwinięcia natarcia na kierunku głównego uderzenia dywizji;
 - odparcia kontrataków npla w czasie rozwijania natarcia przez pułki pierwszego rzutu;
 - działania jako OW dywizji w celu uchwycenia mostów na Kanale Zegrzyńskim w rejonie: NIEPOREŃ (1002) i KĄTY WĘGIERSKIE (0402);
 - odparcia uderzenia npla na tyły dywizji.
SD pułku — las (9494 d).
6. Odwód inżynieryjny 13 DZ ześrodkowuje się w rejonie pld.-wsch. SOKOŁÓW PODLASKI. W czasie natarcia przesuwa się na kierunku działania 52 pcz.
 7. Oddział zaporowy 13 DZ ześrodkowuje się w rejonie WALERÓW (0680). W czasie natarcia przesuwa się na kierunku działania 49 pz w gotowości do minowania rubieży:
 - nr 1 — (wył.) WIELADKI (0656), zach. SZCZURÓW (0456);
 - nr 2 — zach. ZAKRZEW (0452), NOWA WIEŚ (0252);
 - nr 3 — PALESTYNKA (9852), WYGLĄDÓWEK (9654);
 - nr 4 — SUTKI (0058), KOSZEWNICA (0060).
 8. Odwód przeciwpancerny 13 DZ ześrodkowuje się w rejonie: DMOCHY, ROGALE (9680). W czasie natarcia przesuwa się na kierunku działania 49 pz w gotowości do odparcia kontratakujących czołgów npla z rubieży:
 - nr 1 — (wył.) WIELADKI (0656), zach. SZCZURÓW (0456);
 - nr 2 — zach. ZAKRZEW (0452), NOWA WIEŚ (0252);
 - nr 3 — PALESTYNKA (9852), WYGLĄDÓWEK (9654);
 - nr 4 — SUTKI (0058), KOSZEWNICA (0060);
 - nr 5 — zagajnik (9460a), wzg. 156,0 (9462);
 - nr 6 — STAWISKA (9060), wzg. 166,2 (9062).
 9. Gotowość do natarcia — 10.00 21.1.
 10. SD 13 DZ — las (0438).
 11. Zastępcy:
 - dowódca 52 pcz;
 - dowódca 49 pz.
 12. Meldunki przedstawić o:
 - osiągnięciu gotowości do natarcia;
 - wykonaniu przez npla uderzeń bmar;
 - wykonaniu kolejnych zadań.

Załączniki:

- Tabela nr 1 — Wyciąg z arkusza identyfikacji związków operacyjnych, taktycznych i oddziałów npla do 20.00 20.1.
- Tabela nr 2 — Organizacja, uzbrojenie i wyposażenie batalionu rozpoznawczego 13 DZ.
- Szkic nr 1 — Położenie wojsk własnych i wiadomości o nieprzyjacielu do 20.00 20.1.

DODATKOWE WIADOMOŚCI DLA SZEFA ROZPOZNANIA 13 DZ Z 20.00 21.1

I.

Organizacja, skład i wyposażenie 13 br przyjęte w ćwiczeniu — patrz tabela nr 2.

II.

Szefowi rozpoznania 13 DZ do 20.00 20.1 dodatkowo wiadomo:

- główny wysiłek rozpoznania skupić na kierunku pld. SOKOŁÓW PODLASKI, pld. STANISŁAWÓW, WOŁOMIN;
- do świtu 21.1 rozpoznać obiekty uderzeń własną bronią jądrową. Ponadto należy:
 - ustalić dokładny przebieg przedniego skraju obrony npla;
 - potwierdzić numerację, ugrupowanie i stopień obsadzenia rubieży obronnej za rzeką LIWIEC;
 - śledzić przegrupowanie i podejście odwodów npla, szczególnie na kierunku : WARSZAWA, STANISŁAWÓW, WĘGRÓW;
 - wykryć rozmieszczenie środków radioelektronicznych npla;
 - wykryć rozmieszczenie składów z bronią jądrową, punktów elaboracji, składów i urządzeń tyłowych;
 - ustalić rozmieszczenie stanowisk dowodzenia i węzłów łączności;

W toku natarcia:

- śledzić przegrupowanie broni jądrowej npla oraz wykryć jej rozmieszczenia w nowych rejonach;
- śledzić przegrupowanie moździerzy i artylerii oraz ustalić nowo zajmowane rejony stanowisk ogniowych;
- śledzić wycofywanie pododdziałów npla oraz ustalać nowo zajmowane rubieże obronne;
- śledzić zmianę stanowisk dowodzenia oraz ustalać nowe rejony ich rozmieszczenia;
- wykryć czas i kierunki przegrupowania odwodów dywizyjnych i korpuśnych npla oraz możliwe rubieże ich rozwinięcia do kontrataku;
- śledzić podejście i możliwości użycia głębszych odwodów operacyjnych npla.

III.

Na prawo prowadzi rozpoznanie 10 DZ skupiając główny wysiłek rozpoznania na kierunku: TCHÓRZNICA, BRZOZA (3040). Na kierunek ten 10 DZ wysła oddział rozpoznawczy w siłę wzmocnionej kompanii.

Ponadto w nocy z 20 na 21.1 wysłała dwie grupy rozpoznawczo-dywersyjne w rejon:

- GRD nr 101: BRZUZA, GWIZDAŁY, ŁOCHÓW, MAJDAN;
- GRD nr 103: WYSZKÓW, WIELATKI NOWE, płn. BARCICE.

Lewoskrzydłowy zespół radionamierzenia 10 DZ jest rozmieszczony w rejonie BUJAŁY (1692).

Na lewo prowadzi rozpoznanie 3 DPanc skupiając główny wysiłek rozpoznania na kierunku: pld. SIEDLCE, CZERNIEJEW (7672), KOŁBIEL. Na kierunek ten wysłała oddział rozpoznawczy w sile batalionu. Grupy rozpoznawczo-dywersyjne 3 DPanc działają w rejonach:

- nr 5: pld MIŃSK MAZOWIECKI;
- nr 7: w rejonie GÓRA KALWARIA.

Pozostałe trzy grupy mają być wysłane na tyły npla w nocy z 21 na 22.1. Kompania rozpoznania radioelektronicznego 3 br (3 DPanc) dotychczas nie została rozwinięta.

IV.

Położenie 13 br o 20.00 20.1:

a) Kompania transporterów i kompania czołgów wraz ze środkami wzmocnienia: 3 plutonem rozpoznania inżynierskiego, 1 i 2 drużyną rozpoznania skażeń, pięcioma zwiadowcami artylerii i pięcioma sanitariuszami po wykonaniu zadania są ześrodkowane w lesie wsch. WYSZKÓW (9670). Środki wzmocnienia pozostają w dyspozycji decy 13 br. Pododdziały te poniosły w dotychczasowych działaniach następujące straty:

- kompania transporterów opancerzonych: w ludziach — dwóch zabitych i trzech rannych, w sprzęcie — lekko uszkodzony transporter opancerzony;
- kompania czołgów: w ludziach — trzech lekko rannych, w sprzęcie — jeden czołg wymaga naprawy bieżącej;
- pluton rozpoznania inżynierskiego i drużyny rozpoznania skażeń: w ludziach — po dwóch ciężko rannych.

Stan zapasów MPS — pozostało 25%.

b) Kompania rozpoznania radioelektronicznego dotychczas nie była rozwijana. Obecnie znajduje się ona w marszu, czołem na wysokości rozwidlenia dróg polnych (0288 cd). Kompania posiada pełne stany ludzi i sprzętu. Uzupełnienia materiałów pędnych wymagają wszystkie pojazdy pododdziału.

c) Kompania rozpoznania specjalnego od 20.00 20.1 jest ześrodkowana w lesie pld. BŁONIE MAŁE (0286) i (0284). Wszystkie pięć grup, które wchodzi w skład kompanii, jest w pełnej gotowości do działania. Dla przetransportowania grup rozpoznawczo-dywersyjnych 13 DZ w czasie od 21.00 20.1 do 5.00 21.1 przydzielono dwa samoloty IŁ-14, samoloty te znajdują się na lotnisku polowym 3 km płn. WYROZĘBY (0496).

d) Pozostałe elementy oraz sztab 13 br znajdują się w rejonie rozmieszczenia kompanii rozpoznania specjalnego.

V.

Praca do wykonania:

W roli szefa rozpoznania 13 DZ:

- zastanowić się, co należy przedsięwziąć dla pomyślnego wykonania postawionych zadań rozpoznania;
- wydać zarządzenia wstępne (przygotowawcze) dotyczące użycia pododdziałów rozpoznawczych 13 br;
- w roli dowódcy 13 br postawić zadania poszczególnym pododdziałom rozpoznawczym;
- przedstawić graficznie użycie batalionu rozpoznawczego w natarciu 13 DZ.

**WYCIĄG Z ARKUSZA IDENTYFIKACJI ZWIĄZKÓW OPERACYJNYCH,
TAKTYCZNYCH I ODDZIAŁÓW NPLA DO 20.00 20.1**

1	2	3	Bataliony			7
			4	5	6	
6 AP	2 KA (NRF)	5 DZ	15 BZ	151,152 bzmecb, 15 bzmot, 15 bcz	5 brozp.	w dniu 19.1 posia- data około 50 % stanów
			16 BZ	161,162 bzmecb, 16 bzmot, 16 bcz	5 b łączności	
			5 BPanc	51,52 bcz, 5 bzmecb.	5 b saperów	
	9 DZ	18 BZ	181,182 bzmecb, 18 bzmot, 10 bcz	9 brozp.	w dniu 19.1 posia- data około 80 % stanów	
		19 BZ	191,192 bzmecb, 19 bzmot, 19 bcz	9 bsap.		
		9 BPanc	91,92 bcz, 9 bzmecb.			
		49 BZ	491,492 bzmecb, 49 bzmot, 49 bcz	17 brozp.		
	17 DZ	50 BZ	501,502 bzmecb, 50 bzmot, 50 bcz	17 b łączności		
		17 BPanc	171,172 bcz, 17 bzmecb.	17 bsap.		
		46 BGP	brak danych			
4 KA (brut)	12 D	47 BGP	brak danych	brak danych	4 KA prowadzi działania obronne na południowym skrzydle armii	
		12 BGPanc	brak danych			
	13 D	90 BGP	brak danych	brak danych		
		100 BGP	brak danych	brak danych		
		13 BGPanc	brak danych	brak danych		
	4 D	12 BGPanc	brak danych	brak danych		
		brak danych	brak danych	brak danych		
3 KA (USA)	30 DZ	4 BGP	brak danych	brak danych		
		110 BZ	4,5,7 bzmecb, 40 bcz			
		111 BZ	1,2,3 bzmecb, 39 bcz	brak danych		
		30 BPanc	41,42 bcz, 6 bzmecb			
		31 BPanc	111,112,113 bcz, 9 bzmecb			
		32 BPanc	114,115,117 bcz, 2 bzmecb			
	brak danych	brak danych	brak danych			

1	2	3	4	5	6	7
	2 KA (belg.)	prawdopodobnie dwie dyw. 15 DZ	brak danych 75 BZ brak danych 5 rppanc 12 rppanc	brak danych brak danych	brak danych	

U w a g a : Na podstawie przechwyconych danych radiowych ustalono, że 17 DZ (NRF) poniosła straty do 18.00 21.1 w granicach około 40%.

**ORGANIZACJA, UZBROJENIE I WYPOSAŻENIE
BATALIONU ROZPOZNAWCZEGO 13 DZ**

Skład pododdziałów rozpoznawczych	Stan osobowy			Ważniejsze uzbr.					Transport				Radiostacje				Inne			
	Ofic.	Podofic.	Szereg.	Razem	PT-76	Transp. opanc.	RKM	Rgppanc.	Samoch. osob.-teren	Samoch. cięż.-teren	Samoch. spec.	Motocykli	Kuchnie	R-118	R-350	R-352	R-105	R-113	NRS-1	Namiern. R-363
Dwuo i sztab bat.	13	5	4	22	—	1	—	—	4	—	2	—	—	—	—	—	1	1	—	—
Komp. czołg. pływ.	5	25	12	42	13	—	—	—	—	1	1	—	—	—	—	—	13	—	—	—
— dwuo komp.	2	1	1	4	1	—	—	—	—	—	1	—	—	—	—	—	1	—	—	—
— trzy plut. czołg. pływ.	3	24	11	38	12	—	—	—	—	—	—	—	—	—	—	—	12	—	—	—
Komp. rozpozn.	5	10	46	61	—	10	12	6	—	—	—	—	—	—	—	—	10	10	—	—
— dwuo komp.	2	1	2	5	—	1	—	—	—	—	—	—	—	—	—	—	1	1	—	—
— plut. pletwon.	1	3	10	14	—	3	3	—	—	—	—	—	—	—	—	—	3	3	—	—
— dwa plut. rozpozn.	2	6	34	42	—	6	9	6	—	—	—	—	—	—	—	—	6	6	—	—
Komp. rozpozn. specj.	5	8	23	36	—	—	5	—	3	—	2	—	—	—	6	15	—	—	—	—
— dwuo komp.	2	1	—	3	—	—	—	—	1	—	—	—	—	—	—	—	—	—	—	—
— centrum odb.	1	2	—	3	—	—	—	—	—	—	—	—	—	—	1	—	—	—	—	—
— 5 GDR	2	5	23	30	—	—	5	—	2	—	—	—	—	5	15	—	—	—	—	—
Komp. rozp. r/elekt.	7	11	38	56	—	—	3	—	1	1	12	—	—	—	—	—	—	—	4	3
— dwuo komp.	2	1	1	4	—	—	—	—	1	—	—	—	—	—	—	—	—	—	—	—
— grupa operac.	1	2	2	5	—	—	1	—	—	—	2	—	—	—	—	—	—	—	—	—
— plut. rozp. syst. r/lok.	1	2	11	14	—	—	1	—	—	—	4	—	—	—	—	—	—	—	4	—
— trzy plut. rozp. rad. UKF	3	6	24	33	—	—	1	—	—	—	6	—	—	—	—	—	—	—	—	—
Plut. łączności	1	3	8	12	—	—	1	—	—	1	1	1	—	—	3	5	1	—	—	—
Sekcja techniczna	1	2	18	21	—	—	1	—	—	1	2	—	—	—	—	—	1	—	—	—
Kwatermistrzostwo	4	11	17	32	—	1	2	—	1	8	3	—	—	—	—	—	1	1	—	—
— plut. medyczny	1	2	2	5	—	—	—	—	—	—	2	—	—	—	—	—	—	—	—	—
— plut gospodarczy	—	4	15	19	—	—	1	—	—	8	1	—	2	—	—	—	—	—	—	—
Razem w brozp.	41	75	166	282	13	12	24	6	9	12	23	1	2	3	7	20	14	25	4	3

37

Wydrukowano w 500 egz.

Egz. Nr 1—500 Bibl. Tajna ASG

Wyk. Zespół oficerów

Druk. Akad. Szt. Gen. — Nr z. 19(01331/WW)

