

A 1 2 3 4 5 6 M 8 9 10 11 12 13 14 15 B 17 18 19

44

AKADEMIA SZTABU GENERALNEGO
IM. GEN. BRONI K. SWIERCZEWSKIEGO



DO UŻYTKU
SŁUŻBOWEGO

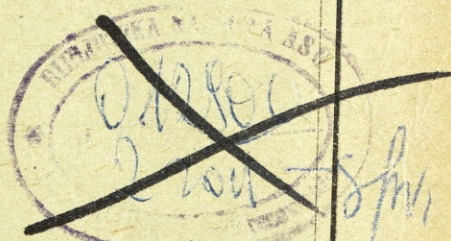
TAJNE

Egz. Nr 79

ZESZYT TAKTYCZNY

3(29)

036845



WARSZAWA

Marzec 1968

ARCHIWUM
BIBLIOTEKI SZOLENIOWEJ
Klasa Wojsk Chłopskich
IM. GEN. BRONI K. SWIERCZEWSKIEGO

~~036845~~

29 str
+ 2 zat



44

AKADEMIA SZTABU GENERALNEGO
IM. GEN. BRONI K. SWIERCZEWSKIEGO

DO UŻYTKU
SŁUŻBOWEGO



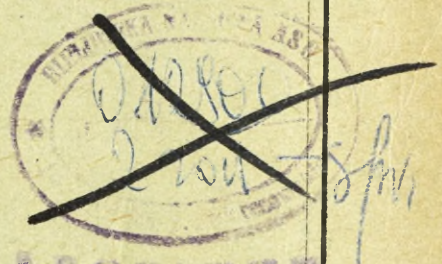
TAJNE

Egz. Nr 79

ZESZYT TAKTYCZNY

3(29)

036845



WARSZAWA

Marzec 1968

ARCHIWUM
BIBLIOTEKI SZKOLENIA
KADRY
SZTABU GENERALNEGO
IM. GEN. BRONI K. SWIERCZEWSKIEGO

~~036845~~

29 str
+ 220t

14-21 (2x)

1

Prot. pniekl. 12657 fur

AKADEMIA SZTABU GENERALNEGO
IM. GEN. BRONI K. SWIERCZEWSKIEGO



DO UŻYTKU
SŁUŻBOWEGO

TAJNE

Egz. Nr 79

ZESZYT TAKTYCZNY
3(29)



W A R S Z A W A

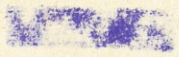
Marzec 1968

ARCHIWUM
BIBLIOTEKA
KABINET
IM. GEN. BRONI K. SWIERCZEWSKIEGO
36945

Materiał do niniejszego „Zeszytu” opracowali:

Do części pierwszej: płk dypl. Waldemar LEWONOWSKI.

Do części drugiej: płk dypl. Eugeniusz PRZYBYLSKI, ppłk dypl. Jan STYCHNO.



(SR) 4

COPIED
SERIES

7

SPIS TREŚCI

	Str.
Część pierwsza: „Rozśrodkowanie ludności dużego miasta”	5
1. Metody obliczania możliwości przyjęcia rozśrodkowywanej ludności	5
2. Przydział transportu do przewozu rozśrodkowywanej ludności	5
3. Ocena warunków bytowych rozśrodkowywanej ludności	6
4. Możliwości zatrudnienia rozśrodkowywanej ludności	6
Część druga: „Batalion piechoty w natarciu”	9
1. Ogólna charakterystyka natarcia batalionu w warunkach stosowania broni masowego rażenia	9
2. Założenie ogólne do ćwiczenia na temat: „Natarcie batalionu piechoty na doraźnie zorganizowaną obronę npla	15

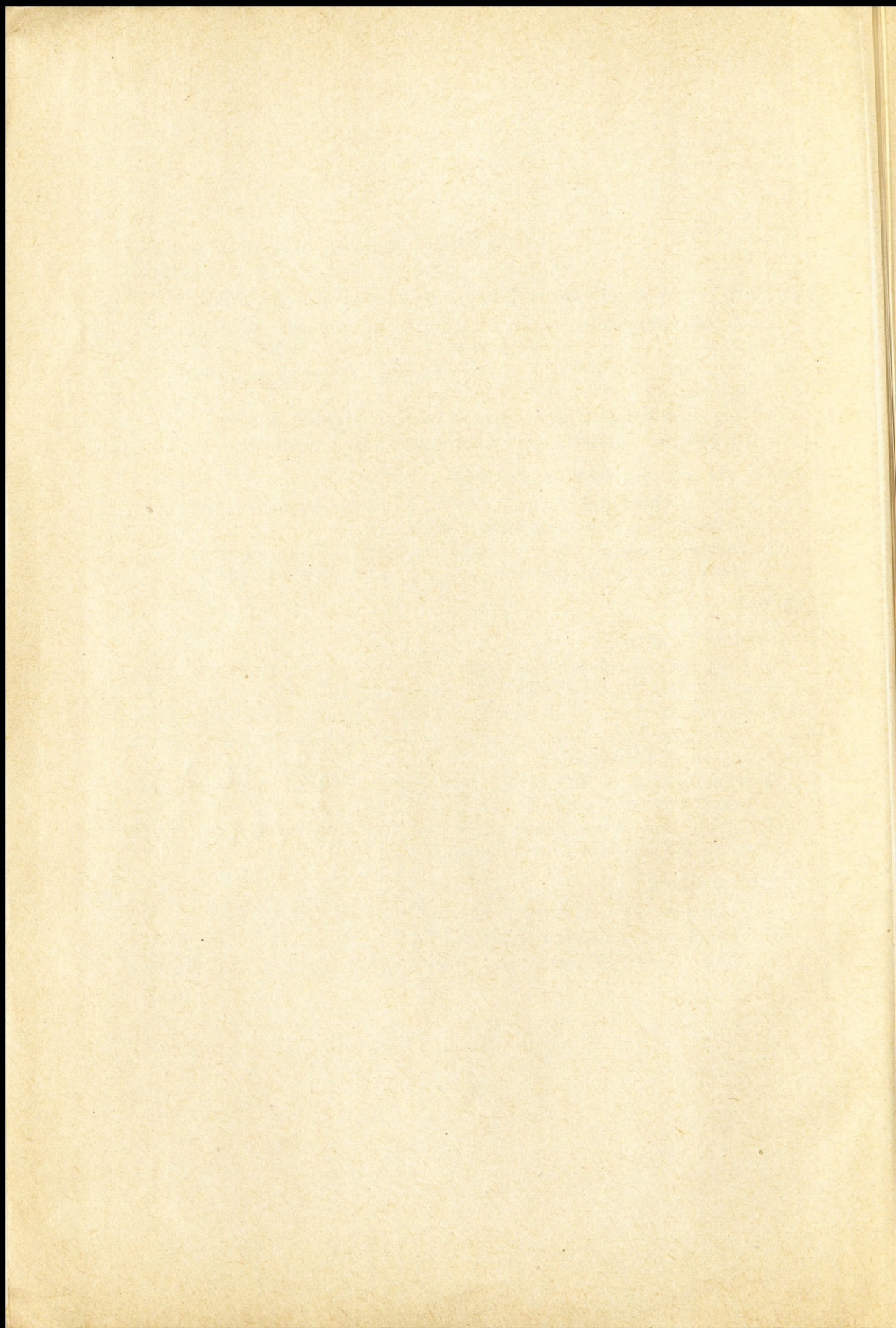
Załączniki:

Do części pierwszej:

- a) Legenda do planu rozśrodkowania ludności i zakładów opieki społecznej m. BYDGOSZCZ.
- b) Tabela nr 1 — Plan rozśrodkowania ludności m. BYDGOSZCZ.
- c) Tabela nr 2 — Plan rozśrodkowania zakładów opieki społecznej m. BYDGOSZCZ.
- d) Tabela nr 3 — Możliwości przyjęcia rozśrodkowywanej ludności przez gromady pow. TUCHOŁA.
- e) Tabela nr 4 — Plan przyjęcia ludności rozśrodkowywanej w m. BYDGOSZCZ przez pow. TUCHOŁA.

Do części drugiej:

- a) Tabela nr 1 — Wyciąg z arkusza identyfikacji npla.
- b) Tabela nr 2 — Skład bojowy 3/7 pz.
- c) Położenie wojsk własnych i wiadomości o nplu o 10.30 16.4.



4

Część pierwsza

ROZŚRODKOWANIE LUDNOŚCI DUŻEGO MIASTA

(Proponowane rozwiązanie zadania zamieszczonego
w „Zeszytach Taktycznym” nr 2 (28) 1968 r.)

1. Metody obliczania możliwości przyjęcia rozśrodkowywanej ludności.

Możliwości przyjęcia rozśrodkowywanej ludności przez poszczególne gromady obliczono wychodząc z liczby mieszkańców i ilości izb mieszkalnych w gromadzie.

W konkretnym wypadku, zgodnie z założeniem, powiat TUCHOLA po mobilizacji i odliczeniu gromady LEGBRAD (rejon zastrzeżony) liczy 36 260 mieszkańców ($37\ 900 - 1640 = 36\ 260$), a ma przyjąć około 18 480 osób. Stąd wniosek, że na dwóch stałych mieszkańców powiatu wypada 1 osoba rozśrodkowywana ($36\ 260 : 18\ 480 = 1,9 \approx 2$). Dlatego np. gromada LUBOCIEŃ licząca 1080 mieszkańców powinna przyjąć około 540 osób.

Wychodząc z założenia, że powiat TUCHOLA — po odliczeniu gromady LEGBRAD — posiada 25 541 izb, na jedną rozśrodkowywaną osobę przypadnie około 1,4 izby ($25\ 541 : 18\ 480 \approx 1,4$). W związku z powyższym gromada LUBOCIEŃ posiadająca 833 izby powinna przyjąć 595 osób ($833 : 595 = 1,4$).

Określając możliwości przyjęcia rozśrodkowywanej ludności można zakładać pewne przeciętne parametry — np. na 1 izbę może przypadać maksimum 3 osoby, jednak gdy województwo rozśrodkowuje ludność w swoich granicach, powinno dążyć w miarę możliwości do równomiernego jej rozmieszczenia na całym obszarze przeznaczonym do przyjęcia ludności.

2. Przydział transportu do przewozu rozśrodkowywanej ludności.

Przy planowaniu przydziału transportu do przewozu ludności kierowano się następującymi zasadami:

- najdogodniejsze środki transportowe (autobusy, samochody osobowe, kolej, transport wodny) planowano użyć do przewozów na najdłuższych trasach;
- samochody ciężarowe, traktory z przyczepami — do przewozów na trasach krótszych;
- pojazdy konne — do rozwiezienia rozśrodkowywanej ludności z punktów rozdzielczych do stałych docelowych miejsc zamieszkania; rozwiezienie to organizują GKO siłami gromad.

Ludności rozśrodkowywanej pieszo wyznacza się bezpośrednio punkty rozdzielcze (z pominięciem punktów załadowniczych) położone jak najbliżej rozśrodkowywanego miasta.

W planowaniu uwzględniono również przydział transportu mieszanego, np. ludność z BYDGOSZCZY zostanie przewieziona do KORONOWA transportem kołowym (ciągniki z przyczepami na odległość 24 km), z KORONOWA do pow. CHOJNICE (na miejsce stałego pobytu) — transportem kolejowym.

3. Ocena warunków bytowych rozśrodkowywanej ludności.

Przy dokonywaniu oceny warunków bytowych ludności bierze się pod uwagę posiadane przez gromady: ośrodki zdrowia, szkoły, świetlice, łaźnie, pralnie, sklepy itp. W planach perspektywicznych przewiduje się rozbudowę obiektów użytecznych dla miejscowej ludności w okresie pokoju, które zarazem będą mogły być wyzyskane w razie konieczności przyjęcia dodatkowej liczby ludności z miast zagrożonych.

Uwzględnia się również zasobność danego powiatu w artykuły spożywcze i jego zdolności organizacyjne, a mianowicie: podaż upraw roślinnych (4 zbóż); towarowość hodowli zwierzęcej, wielkość zapasów znajdujących się w sprzedaży detalicznej i hurtowej handlu i ich rotację oraz sieć punktów sprzedaży, zakładów gastronomicznych itp. Na globalną liczbę ludzi, których można będzie dodatkowo wyżywić, wpływać będą również trudności dystrybucyjne (ograniczone możliwości obsługi i żywienia rozśrodkowanej ludności przez istniejące zakłady i punkty usługowe oraz trudności transportowe).

4. Możliwości zatrudnienia rozśrodkowanej ludności.

Powiaty woj. bydgoskiego nie dysponują większymi rezerwami ludzkimi. Współczynnik aktywności zawodowej ludności w wieku 18—59 lat wynosi:

- mężczyźni: w mieście — 31,0, na wsi — 36,6;
- kobiety: w mieście — 52,3, na wsi — 79,2.

Nabór do wojska, przed wybuchem wojny i w początkowym okresie jej trwania w wysokości 3—4% ogółu ludności, bazować będzie przede wszystkim na ludności (męskiej) zatrudnionej. Spowoduje to dodatkowe zapotrzebowanie siły roboczej dla uzupełnienia jej niedoboru w ilości odpowiadającej liczbie ludzi powołanych do wojska. Niedobór ten w części może być uzupełniony ludnością rozśrodkowaną, a częściowo — w drodze międzybranżowych przesunięć siły roboczej. Liczba pracujących w rolnictwie na 100 ha kształtuje się znacznie poniżej średniej kraju (32,3) i wynosi 23. Biorąc pod uwagę wskaźnik zatrudnienia na 100 ha i fakt, że 2/3 powołanych do służby wojskowej będą stanowić rolnicy, wieś może odczuwać znaczny niedobór siły roboczej, szczególnie męskiej. Niedobór ten odczuje się przede wszystkim w okresach natężenia prac polowych. Należy również uwzględnić mniejsze możliwości wykorzystania mechanizacji do prac polowych ze względu

na ograniczenia paliwa, co wpłynie na dalszy wzrost niedoboru siły roboczej na wsi.

Załączniki opisowe i w postaci tabel:

- a) Legenda do planu rozśrodkowania ludności i zakładów opieki społecznej m. BYDGOSZCZ.
- b) Tabela nr 1 — Plan rozśrodkowania ludności miasta BYDGOSZCZ.
- c) Tabela nr 2 — Plan rozśrodkowania zakładów opieki społecznej m. BYDGOSZCZ.
- d) Tabela nr 3 — Możliwości przyjęcia ewakuowanej ludności przez gromady pow. TUCHOLA.
- e) Tabela nr 4 — Plan przyjęcia ludności rozśrodkowanej z m. BYDGOSZCZ przez pow. TUCHOLA.

— 8 —

LEGENDA

do planu rozśrodkowania ludności i zakładów opieki społecznej miasta BYDGOSZCZ.

W m. BYDGOSZCZ rozśrodkowaniu podlega około 127 600 osób, w tym 80 290 wymaga przewiezienia transportem (dzieci do lat 7 pod opieką, chorzy, kalecy, kobiety ciężarne, inwalidzi i starcy), zaś 47 300 opuści miasto pieszo. Do transportu będzie się wykorzystywać trakcję kołową (samochody, koleje) i wodną.

Rozśrodkowanie rozpocznie się na zarządzenie WKO i wykonane zostanie w ciągu dwóch dób. Wiadomość o rozśrodkowaniu przekażą poszczególne administracje i dozorczy domów, oprócz tego zostanie powtórzona przez radio, węzły łączności, megafony i obwieszczenia.

Ludność podlegająca rozśrodkowaniu transportem zbiera się w wyznaczonych punktach załadowniczych w mieście i poza miastem (patrz plan rozśrodkowania — mapa), skąd załadowana na wyznaczone środki transportowe zostanie przewieziona nakazanymi marszrutami na punkty rozdzielcze, z których transportem danego punktu będzie przewieziona na miejsce stałego pobytu (gromada, wieś, osiedle).

Ludność podlegająca rozśrodkowaniu pieszo wyrusza w kierunku wyznaczonych ulic wylotowych i nakazanymi marszrutami udaje się na punkty rozdzielcze, z których zostanie skierowana transportem danego powiatu na miejsce stałego pobytu.

Rozśrodkowanie zakładów opieki społecznej zostanie przeprowadzone środkami transportu kołowego. Środki te podstawia się pod dany zakład, który zostanie przetransportowany bezpośrednio na miejsce przyszłego pobytu.

W celu sprawnego przeprowadzenia rozśrodkowania zorganizuje się w mieście służbę regulacji ruchu. Dla zapewnienia porządku publicznego wystawi się posterunki i patrole porządkowe.

P L A N

rozstródkowanie ludności miasta BYDGOSZCZ

Tabela nr 1

1	2	3	Transportem do punktów rozdzielczych			7	Nr punktu zarządczego / nazwa stacji kolejowej		10	11	Rodzaj transportu				Rozstródkowanie pieszo							
			4	5	6		8	9			12	13	14	15	16	17	18	19	20	21	22	23
Nr dzielnicy	Liczba ludzi w dzielnicy	Do rozstródkowania	Z miasta w ciągu doby		Odległość do punktu zarządczego poza miastem / pieszo w I dobie	Ulica wylotowa	w mieście	poza miastem	nr punktu rozdzielczego	nr trasy	typ	ilość	ilość rejestracji	ilość km	ilość ludzi do przewiezienia	ilość ludzi pieszo	nr punktu rozdzielczego	ulica wylotowa	nr trasy	ilość ludzi	Razem	
I.	62500	31450	750				BYDGOSZCZ waskot.		18	22	poc. wesk.	3	250	-	33	750	11850	17	POMORSKA	2	5000	
			750		14 km	ul. LUDCZA		MANCIEC	18	22	poc. wesk.	3	250	-	24	750	8	JESIONCZA	14	6850		
			3360				KORCNOWO 24 km	KORCNOWO		1	ciężk.	42	20	4	24	3360						
			1640			ul. LUDCZA	KORCNOWO 24 km	KORCNOWO		1						1640						
				1000 w I dobie				KORCNOWO	10	21	poc. tow.	1	1000	-	46	1000						
				1000 w II dobie				KORCNOWO	10	21	poc. tow.	1	1000	-	46	1000						
				500 w I dobie				KORCNOWO	9	21	poc. osob.	1	500	-	26	500						
				500 w II dobie				KORCNOWO	9	21	poc. osob.	1	500	-	26	500						
				1000 w I dobie				KORCNOWO	13	21	poc. tow.	1	1000	-	58	1000						
				1000 w II dobie				KORCNOWO	12	21	poc. tow.	1	1000	-	70	1000						
			1400						3	6	1	autob.	6	50	4	55	1400					
				1400		12	ul. LUDCZA	TRYSZCZYN	6	1	autob.	6	50	4	55	1400						
			1650						6	7	1	ciężk.	9	20	4	55	700					
									6	7	1	osob.	25	3	5	55	525					
									6	7	1	furg.	20	5	5	55	350					
			1650			12	ul. LUDCZA	TRYSZCZYN	7	1	ciężk.	9	20	4	43	700						
									7	1	osob.	35	3	5	43	525						
									7	1	furg.	20	5	5	43	350						
			3000	3000		10	ul. LUDCZA	JANOWO	11	1 14	1 14	autob.	20	50	3	90	3000					
			3000						1 7	1 14	1 14	autob.	20	50	3	100	3000					
				535		10	ul. LUDCZA	JANOWO	11	1 14	1 14	furg.	10	5	3	100	150					

1	2	3	4	5	6	7	8	9	10	11	12	13	14	15	16	17	18	19	20	21	22	23
			535				2	JANOWO	1 1 14	1 1 1a	osob.	43	3	3	100	385						
							2		1 1 14	1 1 1a	furg.	10	5	3	90	150						
							2		1 1 14	1 1 1a	osob.	43	3	3	90	385						
II	47500	25330	4800					BYDGO-SZCZ wach.								19600					1850	31450
				4800	12	WOJSKA POLSKIEGO		MAKSYMILIANOWO	1	20	pec. tow.	4	1200	-	40	4800	9010	5	AL. WP.	13	3000	
			1800						1	20	pec. tow.	4	1200		40	4800		4	"	13	3000	
				1800	12	WOJSKA POLSKIEGO		BYDGO-SZCZ wach.	2	20	pec. taob.	3	600	-	45	1800		8	DESIGNOWA	14	2600	
			1560				9	MAKSYMILIANOWO	2	20	pec. osob.	3	600	-	45	1800						
				1560	10			OSIELSKO	3	12	ciagn.	26	20	3	40	1560						
									3	12	ciagn.	26	20	3	30	1560						
																16320					9010	25330
III.	50 000	24860	400				25		27	4	autob.	2	50	4	60	400	8740	29	PIESZA	4	4500	
			480				25		27	4	ciężar.	6	20	4	60	480		29a	"	4	4240	
			40				25		27	4	furg.	2	5	4	60	40						
				920	12	RADOMSKA		BRZOZA	27	4	autob.	2	50	4	48	400						
								BRZOZA	27	4	ciężar.	6	20	4	48	480						
								BRZOZA	27	4	furg.	2	5	4	48	40						
			1560				10		3	12	ciagn.	26	20	3	60	1560						
				1560	12	AL. WP.		OSIELSKO	3	12	ciagn.	26	20	3	48	1560						
			540				11		16	2	ciagn.	9	20	3	45	540						
				540	12	POMORSKA		OSOWIEC	16	2	ciagn.	9	20	3	33	540						
			540				11		15	2	ciagn.	9	20	3	45	540						
				540	12	POMORSKA		OSOWIEC	15	2	ciagn.	9	20	3	33	540						
			540				11		15a	2	ciagn.	9.	20	3	45	540						
				540	12	POMORSKA		OSOWIEC	15a	2	ciagn.	9.	20	3	45	540						
			1200				13		21a	1:1a	autob.	8	50	3	100	1200						
				1200	14	pl. Ludowa		TRYSZCZYN	21a	1:1a	autob.	8	50	3	88	1200						
			800				12		21a	1 1 1a	osob.	89	3	3	100	800						

1	2	3	4	5	6	7	8	9	10	11	12	13	14	15	16	17	18	19	20	21	22	23	
				800	14	LUDOWA		TRISZ- CZIN	21a	1 1a	osob.	89	3	3	86	800							
			1050				14		11a	1 1 1a	autob.	7	50	3	110	1050							
				1050	14	LUDOWA		TRISZ- CZIN	11a	1 11a	autob.	7	50	3	96	1050							
			225		15		15		11a	1 11a	furg.	15	5	3	110	225							
			300				15		11a	1 11a	ciężar.	5	20	3	110	300							
			385				15		11a	1 11a	osob.	44	3	3	110	385							
				225	14	LUDOWA		TRISZ- CZIN	11a	1 11a	furg.	15	5	3	96	225							
				300	14	LUDOWA		TRISZ- CZIN	11a	1 11a	ciężar.	5	20	3	96	300							
				385	14	LUDOWA		TRISZ- CZIN	11a	1 11a	osob.	44	3	3	96	385							
																16120					8740	24850	
IV.	60000	30600	480				19		25	3	ciagn.	6	20	4	35	480	11800	23	GLONNA	15	4000		
				480	12	SANOCKA		ZAMOŚĆ	25	3	ciagn.	6	20	4	33	480		23a	"	15	4000		
			1200					BYDGOSZCZ ZACHODNIA	26	24	poc. osob.	2	600		65	1200		24	"	15	3800		
			2400					BYDGOSZCZ ZACHODNIA	26	24	poc. towar.	2	1200		65	2400							
				1200	10	SANOCKA		St. JASIE NIEC	26	24	poc. osob.	2	600		55	1200							
				2400	10	SANOCKA		"	26	24	poc. tow.	2	1200		55	2400							
			1900				18		16	2	ciagn.	32	20	3	45	1900							
				1900	12	POMORSKA		OSOWIEC	16	2	ciagn.	32	20	3	33	1900							
			400				16		15	2	furg.	15	5	4	45	400							
			420				16		15a	2	ciężar.	6	20	4	50	420							
				400	15	POMORSKA		DABROW- SKA	15	2	furg.	15	5	4	30	400							
				420	15	POMORSKA		DABROW- SKA	15a	2	ciężar.	6	20	4	35	420							
			1200				17		15	2	osob.	100	3	4	45	1200							
				1200	15	POMORSKA		DABROW- SKA	15	2	osob.	100	3	4	30	1200							
			1400				20		15a	2	autob.	7	50	4	50	1400							
				1400	15	POMORSKA		DABROW- SKA	15a	2	autob.	7	50	4	50	1400							
																18300						11800	30600

1	2	3	4	5	6	7	8	9	10	11	12	13	14	15	16	17	18	19	20	21	22	23
V.	30000	15350	600				BYDG. TOWAR.		50	23	poc. osob.	1	600		65	600	5900	19	POMORSKA	14a	5000	
				600	16	POMORSKA		St. STRZE LEWO	50	23	poc. osob.	1	600		50	600		17	"	2	900	
			1200						24	22	25	transp. wodny	6	200	70	1200						
				1200	20	GŁÓWNA		GORZEW	22	15	transp. wodny	6	200		50	1200						
			400						26	20	12a	ciagn.	8	20	6	50	400					
				400		GŁÓWNA			20	2	1 2a	ciagn.	8	20	6		400					
			1500						21	1	1 a	autob.	10	50	3	100	1500					
				1500	18	LUDOWA		21,22, 23	21	1	1 a	autob.	10	50	3	72	1500					
			660						21	1	1 a	ciężar.	11	20	3	100	660					
				660	18	LUDOWA		21,22,23	21	1	1 a	ciężar.	11	20	3	72	660					
			180						21	1	1 a	furg.	12	5	3	100	180					
				180	18	LUDOWA		22,23	21	1	1 a	furg.	12	5	3	72	180					
			385						21	1	1 a	furg.	12	5	3	72	180					
				385	18	LUDOWA		22,23	21	1	1 a	osob.	43	3	3	100	385					
				385	18	LUDOWA		22,23	21	1	1 a	osob.	43	3	3	72	385					
																9450					5900	4525
ogółem	250000	127590														80290	47300				47300	127590

Uwaga: Do rozśrodkowania ludności wykorzystano transport kolejowy

62 autobusy
 354 sam. osobowych
 56 furgonetek
 37 sam. ciężarowych
 167 ciagn. koł. z przyczep.

kolejowy:

6 pociągów wąsk.
 12 pociągów osob.
 14 pociągów towar.

Tabela nr 2

Plan rozśrodkowania zakładów opieki społecznej m. BYDGOSZCZ

Nazwa zakładu	Adres zakładu	Miejsce przeznaczenia	Ilość sam. cięż. do przewozu sprzętu	Nr trasy	Rodzaj transportu typ	Ilość pojazd-ność	Ilość km	Ilość rej-sów	Ilość ludzi do przewozu
1	2	3	4	5	6	7	8	9	10
Dom matego dziecka	ul. Środkowa 12	SEPOLNO/WIECBORK - prewentyorium dziecięce/	10	22	autob. ciężar.	2	sprzęt 50 ludzi	55	5
Dom starców nr 1	ul. Szpitalna	CHOJNICE/CHARZY-KOWO - domy czasowe/	12	1 1 la	autob.	4	sprzęt	90	3
Dom starca nr 2	ul. Chemiczna	ŚWIECIE/GRYCZNO-szkoła podsta-wowa i plebania/	8	12	autob. ciężar.	2	sprzęt 50	40	4
Internat bezdomnych	ul. Miedziana	TUCHOLA/TUCHOLKA - pałac/	7	1 1 la	autob. ciężar.	2	sprzęt 50	65	4
		R a z e m :			autob. ciężar.	10			
					autob. ciężar.	8			
									780

Uwaga: Do rozśrodkowania zakładów opieki społecznej wykorzystano transport kołowy w liczbie 8 autobusów i 10 samochodów ciężarowych

Możliwości przyjęcia ewakuowanej ludności przez
gromady pow. TUCHOLA.

Tabela nr 3.

1	2	3	4	5	6	7	8	9
GROMADA	ilość mieszkań ców	Możliwość przyjęcia w stosunku do ilości mieszkańców	Ilość izb mieszkal- nych	możliwość przyjęcia w/g izb mieszkal.	Możliwość transportu konnego gromady	Możliwość zatrudnie- nia	Możliwość zabezpiecze- nia bytu rozródek, ludności	Zdecydo- wano przydzie- lic
TUCHOLA	8600	4300	5560	3971	440/550	80		4000
ŁĘGBRAT	1640	-	1259	-	-	126		-
LUBOCIEN	1080	540	833	595	688/860	85		600
SLIWICE	1810	905	1390	1000	1164/1455	161		1000
SLIWICZKI	1590	795	1140	815	932/1165	134		830
LIŃSK	1210	605	932	665	840/1050	156		670
RACIĄŻ	1480	740	1058	755	868/1085	142		770
KIELPIN	1150	575	805	575	768/960	123		580
ZALESIE	1300	650	923	660	848/1060	139		660
MT. SACNO	1750	875	1263	902	884/1105	168		920
ZALNO	1570	785	1128	805	1032/1290	144		820
DROZDIENICA	1090	545	759	542	692/865	99		560
KESOWO	950	475	648	470	656/820	92		480
HEDROMIERZ	1980	890	1444	1030	1440/1800	191		1050
CEKCYN	1880	940	1357	970	1268/1585	186		1000
WYSOKA WIEŚ	1760	880	1357	970	920/1150	154		1000
WLK. KOLONIA	1360	680	968	690	908/1135	130		700
PRUSZCZ	790	395	538	370	492/615	75		370
BYSLAWEK	1700	850	1210	864	1068/1335	152		870
BYSLAW	1580	790	1054	753	860/1075	130		760
LUBIEWC	1630	815	1174	844	1100/1375	145		840
B A Z E M		19030		16246				18480

Plan przyjęcia ludności rozrządkowanej z m.
BYDGOSZCZ przez pow. TUCHOLA.

Tabela nr 4

Punkt rozdziałowy i ogólna ilość osób w punkcie	Czas przybycia grupy i ilość osób w grupie	Gromada przybycia i ilość w grupie	Trasa i rodzaj	Ilość pojazdów	Odległość od punktu rozdziałowego	Czas przejazdu	Zabezpieczenie punktu rozdziałowego
TUCHOLA nr 10 2000 osób	I doba	TUCHOLA	sam.				
	II doba	2000	ciężar	20			
GOSTYCYN nr 9 1000 osób	I doba	HEDROMIERZ	wozy konne	125	4	500 9-9km	- służba ochronna - przewodnicy
	II doba	DROZDZIE-NICA	"	125	4	500 16 km	- pkt. zaopat. w gor. napoje. - służba ochronna
CEKCYN nr 7 3230 osób	I doba	LUBOCIEN	"	150	4	600 23 km	- przewodnicy - punkt zaopat. w gor. napoje.
	II doba	RACIAŻ	"	33	4	130 22 km	
BYŚLAW nr 6 2300 osób	II doba	LINSK	"	168	4	670 18 km	
	II doba	SLIWICZKI	"	208	4	830 22 km	
MIELNIKOWO nr 8 9450 osób	I doba	SLIWICE	"	125	4	500 20 km	
	II doba	500	"	125	4	500 20 km	
MIELNIKOWO nr 8 9450 osób	I doba	RACIAŻ	"	135	4	540 27 km	
	II doba	DROZDZIENI-CA	"	15	4	60 25 km	
MIELNIKOWO nr 8 9450 osób	II doba	KIEPLIN	"	145	4	580 22 km	
	II doba	KESOWO	"	120	4	480 20 km	
MIELNIKOWO nr 8 9450 osób	II doba	MŁ GACNO	"	115	4	460	
	II doba	920	"	70	5	350 15 km	
MIELNIKOWO nr 8 9450 osób	II doba	ZALNO	"	22	5	110	
	II doba	120	"	30	4	120 22 km	
MIELNIKOWO nr 8 9450 osób	I doba	TUCHOLA	wozy konne	100	5	500	- służba ochronna - przewodnicy
	II doba	2000	ciężar	50	10	500	- punkt żywnościowy i punkt zaopatrzenia w gorące napoje
MIELNIKOWO nr 8 9450 osób	II doba	ZALNO	II rejs	50	10	500 15 km	
	II doba	700	ciężar	100	50	400	
MIELNIKOWO nr 8 9450 osób	II doba	HEDROMIERZ	autobus	2	50	400	
	II doba	550	III rejs	2	50	400	
MIELNIKOWO nr 8 9450 osób	II doba	CEKCYN	IV rejs	2	50	400	
	II doba	1000	"	250	4	1000 18 km	
MIELNIKOWO nr 8 9450 osób	II doba	WYSOKA WIEŚ	"	200	5	1000 14 km	
	II doba	1000	"	175	4	700 18 km	
MIELNIKOWO nr 8 9450 osób	II doba	WŁK. KOLONIA	"	120	4	480 7 km	
	II doba	LUBIEWO	"	91	4	365 23 km	
MIELNIKOWO nr 8 9450 osób	II doba	ZALESIE	wozy konne	91	4	365 23 km	
	II doba	365	"	74	4	295 23 km	
MIELNIKOWO nr 8 9450 osób	II doba	ZALESIE	"	175	4	700 22 km	
	II doba	700	"	137	4	550 14 km	
MIELNIKOWO nr 8 9450 osób	II doba	ZALNO	"	250	4	1000 18 km	
	II doba	1000	"	200	5	1000 14 km	
MIELNIKOWO nr 8 9450 osób	II doba	HEDROMIERZ	"	175	4	700 18 km	
	II doba	550	"	120	4	480 7 km	
MIELNIKOWO nr 8 9450 osób	II doba	CEKCYN	"	4	6	7	
	II doba	1000	"	5	6	8	
MIELNIKOWO nr 8 9450 osób	II doba	WYSOKA WIEŚ	"	200	5	1000 14 km	
	II doba	1000	"	175	4	700 18 km	
MIELNIKOWO nr 8 9450 osób	II doba	WŁK. KOLONIA	"	120	4	480 7 km	
	II doba	LUBIEWO	"	91	4	365 23 km	
MIELNIKOWO nr 8 9450 osób	II doba	ZALESIE	wozy konne	91	4	365 23 km	
	II doba	365	"	74	4	295 23 km	
MIELNIKOWO nr 8 9450 osób	II doba	ZALESIE	"	175	4	700 22 km	
	II doba	700	"	137	4	550 14 km	
MIELNIKOWO nr 8 9450 osób	II doba	ZALNO	"	250	4	1000 18 km	
	II doba	1000	"	200	5	1000 14 km	
MIELNIKOWO nr 8 9450 osób	II doba	HEDROMIERZ	"	175	4	700 18 km	
	II doba	550	"	120	4	480 7 km	
MIELNIKOWO nr 8 9450 osób	II doba	CEKCYN	"	4	6	7	
	II doba	1000	"	5	6	8	
MIELNIKOWO nr 8 9450 osób	II doba	WYSOKA WIEŚ	"	200	5	1000 14 km	
	II doba	1000	"	175	4	700 18 km	
MIELNIKOWO nr 8 9450 osób	II doba	WŁK. KOLONIA	"	120	4	480 7 km	
	II doba	LUBIEWO	"	91	4	365 23 km	
MIELNIKOWO nr 8 9450 osób	II doba	ZALESIE	wozy konne	91	4	365 23 km	
	II doba	365	"	74	4	295 23 km	
MIELNIKOWO nr 8 9450 osób	II doba	ZALESIE	"	175	4	700 22 km	
	II doba	700	"	137	4	550 14 km	
MIELNIKOWO nr 8 9450 osób	II doba	ZALNO	"	250	4	1000 18 km	
	II doba	1000	"	200	5	1000 14 km	
MIELNIKOWO nr 8 9450 osób	II doba	HEDROMIERZ	"	175	4	700 18 km	
	II doba	550	"	120	4	480 7 km	
MIELNIKOWO nr 8 9450 osób	II doba	CEKCYN	"	4	6	7	
	II doba	1000	"	5	6	8	
MIELNIKOWO nr 8 9450 osób	II doba	WYSOKA WIEŚ	"	200	5	1000 14 km	
	II doba	1000	"	175	4	700 18 km	
MIELNIKOWO nr 8 9450 osób	II doba	WŁK. KOLONIA	"	120	4	480 7 km	
	II doba	LUBIEWO	"	91	4	365 23 km	
MIELNIKOWO nr 8 9450 osób	II doba	ZALESIE	wozy konne	91	4	365 23 km	
	II doba	365	"	74	4	295 23 km	
MIELNIKOWO nr 8 9450 osób	II doba	ZALESIE	"	175	4	700 22 km	
	II doba	700	"	137	4	550 14 km	
MIELNIKOWO nr 8 9450 osób	II doba	ZALNO	"	250	4	1000 18 km	
	II doba	1000	"	200	5	1000 14 km	
MIELNIKOWO nr 8 9450 osób	II doba	HEDROMIERZ	"	175	4	700 18 km	
	II doba	550	"	120	4	480 7 km	
MIELNIKOWO nr 8 9450 osób	II doba	CEKCYN	"	4	6	7	
	II doba	1000	"	5	6	8	
MIELNIKOWO nr 8 9450 osób	II doba	WYSOKA WIEŚ	"	200	5	1000 14 km	
	II doba	1000	"	175	4	700 18 km	
MIELNIKOWO nr 8 9450 osób	II doba	WŁK. KOLONIA	"	120	4	480 7 km	
	II doba	LUBIEWO	"	91	4	365 23 km	
MIELNIKOWO nr 8 9450 osób	II doba	ZALESIE	wozy konne	91	4	365 23 km	
	II doba	365	"	74	4	295 23 km	
MIELNIKOWO nr 8 9450 osób	II doba	ZALESIE	"	175	4	700 22 km	
	II doba	700	"	137	4	550 14 km	
MIELNIKOWO nr 8 9450 osób	II doba	ZALNO	"	250	4	1000 18 km	
	II doba	1000	"	200	5	1000 14 km	
MIELNIKOWO nr 8 9450 osób	II doba	HEDROMIERZ	"	175	4	700 18 km	
	II doba	550	"	120	4	480 7 km	
MIELNIKOWO nr 8 9450 osób	II doba	CEKCYN	"	4	6	7	
	II doba	1000	"	5	6	8	
MIELNIKOWO nr 8 9450 osób	II doba	WYSOKA WIEŚ	"	200	5	1000 14 km	
	II doba	1000	"	175	4	700 18 km	
MIELNIKOWO nr 8 9450 osób	II doba	WŁK. KOLONIA	"	120	4	480 7 km	
	II doba	LUBIEWO	"	91	4	365 23 km	
MIELNIKOWO nr 8 9450 osób	II doba	ZALESIE	wozy konne	91	4	365 23 km	
	II doba	365	"	74	4	295 23 km	
MIELNIKOWO nr 8 9450 osób	II doba	ZALESIE	"	175	4	700 22 km	
	II doba	700	"	137	4	550 14 km	
MIELNIKOWO nr 8 9450 osób	II doba	ZALNO	"	250	4	1000 18 km	
	II doba	1000	"	200	5	1000 14 km	
MIELNIKOWO nr 8 9450 osób	II doba	HEDROMIERZ	"	175	4	700 18 km	
	II doba	550	"	120	4	480 7 km	
MIELNIKOWO nr 8 9450 osób	II doba	CEKCYN	"	4	6	7	
	II doba	1000	"	5	6	8	
MIELNIKOWO nr 8 9450 osób	II doba	WYSOKA WIEŚ	"	200	5	1000 14 km	
	II doba	1000	"	175	4	700 18 km	
MIELNIKOWO nr 8 9450 osób	II doba	WŁK. KOLONIA	"	120	4	480 7 km	
	II doba	LUBIEWO	"	91	4	365 23 km	
MIELNIKOWO nr 8 9450 osób	II doba	ZALESIE	wozy konne	91	4	365 23 km	
	II doba	365	"	74	4	295 23 km	
MIELNIKOWO nr 8 9450 osób	II doba	ZALESIE	"	175	4	700 22 km	
	II doba	700	"	137	4	550 14 km	
MIELNIKOWO nr 8 9450 osób	II doba	ZALNO	"	250	4	1000 18 km	
	II doba	1000	"	200	5	1000 14 km	
MIELNIKOWO nr 8 9450 osób	II doba	HEDROMIERZ	"	175	4	700 18 km	
	II doba	550	"	120	4	480 7 km	
MIELNIKOWO nr 8 9450 osób	II doba	CEKCYN	"	4	6	7	
	II doba	1000	"	5	6	8	
MIELNIKOWO nr 8 9450 osób	II doba	WYSOKA WIEŚ	"	200	5	1000 14 km	
	II doba	1000	"	175	4	700 18 km	
MIELNIKOWO nr 8 9450 osób	II doba	WŁK. KOLONIA	"	120	4	480 7 km	
	II doba	LUBIEWO	"	91	4	365 23 km	
MIELNIKOWO nr 8 9450 osób	II doba	ZALESIE	wozy konne	91	4	365 23 km	
	II doba	365	"	74	4	295 23 km	
MIELNIKOWO nr 8 9450 osób	II doba	ZALESIE	"	175	4	700 22 km	
	II doba	700	"	137	4	550 14 km	
MIELNIKOWO nr 8 9450 osób	II doba	ZALNO	"	250	4	1000 18 km	
	II doba	1000	"	200	5	1000 14 km	
MIELNIKOWO nr 8 9450 osób	II doba	HEDROMIERZ	"	175	4	700 18 km	
	II doba	550	"	120	4	480 7 km	
MIELNIKOWO nr 8 9450 osób	II doba	CEKCYN	"	4	6	7	
	II doba	1000	"	5	6	8	
MIELNIKOWO nr 8 9450 osób	II doba	WYSOKA WIEŚ	"	200	5	1000 14 km	
	II doba	1000	"	175	4	700 18 km	
MIELNIKOWO nr 8 9450 osób	II doba	WŁK. KOLONIA	"	120	4	480 7 km	
	II doba	LUBIEWO	"	91	4	365 23 km	
MIELNIKOWO nr 8 9450 osób	II doba	ZALESIE	wozy konne	91	4	365 23 km	
	II doba	365	"	74	4	295 23 km	
MIELNIKOWO nr 8 9450 osób	II doba	ZALESIE	"	175	4	700 22 km	
	II doba	700	"	137	4	550 14 km	
MIELNIKOWO nr 8 9450 osób	II doba	ZALNO	"	250	4	1000 18 km	
	II doba	1000	"	200	5	1000 14 km	
MIELNIKOWO nr 8 9450 osób	II doba	HEDROMIERZ	"	175	4	700 18 km	
	II doba	550	"	120	4	480 7 km	
MIELNIKOWO nr 8 9450 osób	II doba	CEKCYN	"	4	6	7	
	II doba	1000	"	5	6	8	
MIELNIKOWO nr 8 9450 osób	II doba	WYSOKA WIEŚ	"	200	5	1000 14 km	
	II doba	1000	"	175	4	700 18 km	
MIELNIKOWO nr 8 9450 osób	II doba	WŁK. KOLONIA	"	120	4	480 7 km	</

Część druga

BATALION PIECHOTY W NATARCIU

1. Ogólna charakterystyka natarcia batalionu w warunkach stosowania broni masowego rażenia.

Natarcie jest zasadniczym rodzajem działań bojowych wojsk zmierzającym do osiągnięcia zwycięstwa nad nieprzyjacielem. Głównym celem natarcia jest całkowite rozbicie przeciwnika i opanowanie ważnych rejonów. Batalion cel ten osiąga przez właściwe użycie posiadanych sił i środków walki, umiejętne wykorzystanie wyników uderzeń jądrowych, zdecydowane działanie wojsk, gwałtowne rozwijanie natarcia w szybkim tempie i na dużą głębokość — współdziałając z lotnictwem i desantami powietrznymi.

Współczesne natarcie prowadzi się wykorzystując wszystkie posiadane siły i środki walki, w dzień i w nocy, w różnych warunkach atmosferycznych, na samodzielnych kierunkach, często bez styczności z sąsiadami. Nacierające pododdziały batalionu powinny umiejętnie wykorzystywać teren, luki w ugrupowaniu przeciwnika dla wykonania manewru w celu wyjścia na skrzydła i tyły nieprzyjaciela, rozbicia jego ugrupowania bojowego i zniszczenia poszczególnych części tego ugrupowania.

Zasadniczy wpływ na osiągnięcie celu natarcia przez batalion oraz na jego tempo działania wywiera broń jądrowa. W dążeniu do osiągnięcia wysokiego tempa działań nie bez znaczenia jest ciągłość natarcia, która pozbawia nieprzyjaciela możliwości stawiania zorganizowanego oporu. Ciągłość natarcia batalionu można zapewnić przez szybkie wykorzystanie skutków uderzeń broni jądrowej, lotnictwa, artylerii, pokonywanie oporu przeciwnika na poszczególnych rubieżach atakiem z marszu, stałe potęgowanie wysiłków pododdziałów pierwszego rzutu, skuteczne zwalczanie odwodów nieprzyjaciela i prowadzenie zdecydowanego pościgu w każdych warunkach terenowych i porze doby.

Uzyskaniu szybkiego tempa natarcia będzie sprzyjać wysyłanie do przodu oddziałów wydzielonych ze związków taktycznych i oddziałów. Batalion wyznaczony do działania jako oddział wydzielony nie powinien wiązać się walką o opanowanie poszczególnych punktów oporu nieprzyjaciela, lecz pokonując rejon wybuchów jądrowych i wykorzystując luki lub otwarte skrzydła w ugrupowaniu npla, ogień artylerii i lotnictwa — szybko włamywać się w głąb jego obrony w celu opanowania z marszu nakazanych obiektów lub rubieży (rejonów). Na kierunku działania OW może wykonywać zadanie taktyczny desant powietrzny (śmigłowcowy).

Szerokość frontu natarcia batalionu piechoty jest uzależniona od szeregu czynników, a między innymi od:

- składu batalionu i zadania, jakie wykonuje;
- warunków terenowych;
- charakteru obrony nieprzyjaciela i stopnia jej obehwładnienia.

W każdym jednak wypadku szerokość frontu natarcia batalionu powinna zapewnić korzystny stosunek sił, swobodę manewru oraz odpowiednie rozśrodkowanie sił i środków.

Wychodząc z powyższych założeń przyjęto, że batalion w warunkach prowadzenia działań z użyciem broni masowego rażenia może nacierać na frontie do 5 km, a w warunkach prowadzenia działań bez użycia broni masowego rażenia — do 2 km.

Celem wzmocnienia siły ognia batalionu oraz jego usamodzielnienia zazwyczaj na okres walki przydziela mu się pododdziały czołgów, artylerii, wojsk inżynieryjnych i chemicznych, a ponadto w celu wsparcia ogniowego wyznacza się dodatkowo pododdziały artylerii. Stopień wzmocnienia i wsparcia batalionu w natarciu będzie zależał od ważności wykonywanego zadania oraz od ilości posiadanych sił i środków. W przeciętnych warunkach batalion może być wzmocniony:

- 1—2 kompaniami czołgów;
- baterią artylerii;
- siłami do baterii ppanc;
- siłami do plutonu saperów.

Ponadto może go wspierać dywizjon artylerii. Powyższych norm nie należy uważać za stałe, są to bowiem wielkości wynikające z doświadczeń uzyskanych w czasie ćwiczeń i uwzględniające warunki współczesnego pola walki. W konkretnej jednak sytuacji mogą występować nawet znaczne odchylenia od podanych wyżej norm — w zależności od stanu etatowego batalionu, terenu, charakteru obrony nieprzyjaciela i wielu innych czynników.

Ugrupowanie bojowe batalionu w natarciu powinno zapewnić:

- możliwość skutecznej ochrony wojsk i sprzętu bojowego przed uderzeniami broni masowego rażenia;
- możliwość przenoszenia wysiłku (dokonywania manewru) w toku natarcia;
- możliwość potęgowania uderzenia i wydłużania wysiłku;
- jak najlepsze wykorzystanie właściwości terenowych;
- realizację zamiaru przełożonego dotyczącego pobicia przeciwnika.

Ugrupowanie bojowe batalionu w natarciu składa się z ugrupowań bojowych kompanii pierwszego rzutu wraz ze środkami wzmocnienia, drugiego rzutu lub odwodu i środków ogniowych, którymi dysponuje bezpośrednio dowódca batalionu.

Batalion w natarciu z zasady otrzymuje zadanie bliższe i kierunek dalszego natarcia. Głębokość i treść zadania batalionu zależy od:

- zdolności nieprzyjaciela do stawiania zorganizowanego oporu, głównie od ilości i jakości jego środków ppanc oraz artylerii;

- stopnia zniszczenia (obezwładnienia) nieprzyjaciela bronią jądrową, lotnictwem i artylerią;
- siły i składu batalionu;
- terenu.

Jeśli obrona nieprzyjaciela jest słaba (mało środków ogniowych), pośpiesznie zorganizowana (nie zorganizowany system ognia) albo gdy została silnie obezwładniona bronią jądrową, lotnictwem i ogniem artylerii — batalion otrzyma zadanie bliższe, polegające na zniszczeniu siły żywej i środków ogniowych w punktach oporu brygady nieprzyjaciela działającej w pierwszym rzucie i na opanowaniu rejonu (rubieży) na głębokość 8—12 km, oraz kierunek dalszego natarcia na głębokość do 30 km.

Natomiast jeżeli obrona nieprzyjaciela jest silna, zwłaszcza zaś pod względem przeciwpancernym, i nie zostały odpowiednio obezwładnione i zniszczone środki ogniowe batalionów czołowych — to zadanie bliższe batalionu powinno polegać na zniszczeniu siły żywej i środków ogniowych nieprzyjaciela w punktach oporu batalionu działającego w pierwszym rzucie i opanowaniu rejonu (rubieży) na głębokość 2—3 km, a następnie prowadzeniu natarcia w wyznaczonym kierunku na głębokość 8—12 km.

Zadanie batalionu działającego jako OW może polegać na:

- opanowaniu i utrzymaniu ważnych obiektów terenowych do czasu podejścia sił głównych nacierających wojsk;
- wiązaniu odwodów nieprzyjaciela i ograniczaniu ich manewru;
- niszczeniu środków napadu jądrowego, stanowisk dowodzenia i węzłów łączności nieprzyjaciela;
- opanowaniu lotniska nieprzyjaciela.

W warunkach współczesnego pola walki natarcie batalionu piechoty będzie prowadzone zazwyczaj z marszu. Natarcie z marszu zapewnia bowiem w większym stopniu tajemnicę przygotowania działań i możliwość uzyskania zaskoczenia oraz zmniejsza możliwości wykonania przez nieprzyjaciela skutecznych uderzeń jądrowych na pododdziały batalionu.

Batalion piechoty do natarcia z marszu może przechodzić:

- w ramach pułku z rejonu wyjściowego położonego w głębi;
- w czasie rozwijania działań bojowych przez pułk w głębi obrony nieprzyjaciela jako jego drugi rzut w celu pokonania doraźnie zorganizowanej rubieży obronnej lub rozbicia kontratakującego nieprzyjaciela;
- w ramach pułku będącego w bezpośredniej styczności z nieprzyjacielem jako jego drugi rzut (odwód).

Ugrupowanie batalionu do natarcia z marszu tworzy się w czasie podchodzenia do obrony nieprzyjaciela. Zależy ono przede wszystkim od:

- charakteru obrony nieprzyjaciela i stopnia jej obezwładnienia;
- położenia i ugrupowania batalionu w momencie otrzymania zadania;
- terenu.

Batalion w natarciu może działać w ugrupowaniu marszowym, przedbojowym i bojowym. Ugrupowanie marszowe stosuje się w czasie przemarszu na rubież wejścia do walki oraz w czasie pościgu. Ugrupowanie przedbojowe tworzy się przez rozśrodkowanie kolumn wzdłuż frontu i w głąb w celu:

- zmniejszenia wrażliwości na broń jądrową nieprzyjaciela, ogień jego artylerii i uderzenia lotnictwa;
- zapewnienia wysokiego tempa ruchu i rozwijania się w ugrupowanie bojowe;
- możliwości swobodnego dokonywania manewru pododdziałami.

Marsz batalionu na rubież wejścia do walki z zasady będzie się odbywał po jednej marszrucie. W celu zorganizowanego i jednoczesnego ataku, pododdziałom batalionu wyznacza się rubież rozwinięcia w kolumny kompanijne i plutonowe oraz rubież ataku. **Rozwinięcie batalionu w kolumny kompanijne** powinno być zakończone w odległości około 3—5 km od przedniego skraju obrony nieprzyjaciela, poza zasięgiem ognia jego przeciwpancernych pocisków kierowanych, dział i czołgów. Rozwijanie kompanii w kolumny plutonowe oraz plutonów w linię wozów bojowych, a także spieszenie pododdziałów w zależności od decyzji i warunków terenowych — następować będzie między rubieżą rozwinięcia batalionu w kolumny kompanijne (3—5 km) a rubieżą ataku.

Rubież ataku wyznacza się jak najbliżej przedniego skraju obrony, zwykle za fałdami terenowymi, które mają służyć za ukrycie przed obserwacją nieprzyjaciela i ogniem na wprost jego środków ogniowych. Pododdziały batalionu na rubież ataku wychodzą w takim ugrupowaniu, w jakim będą wykonywać atak. Pododdziały mogą atakować — w zależności od sytuacji — w kolumnach kompanijnych, plutonowych, w linii wozów bojowych lub w szyku pieszym. Uzależnione to będzie od stopnia obezwładnienia nieprzyjaciela w czołowych punktach oporu bronią jądrową lub ogniem artylerii i lotnictwa. Jeśli niemożliwe będzie obezwładnienie większości środków ogniowych nieprzyjaciela, a szczególnie jego środków przeciwpancernych bronią jądrową, artylerią i lotnictwem, to pododdziały batalionu zmuszone będą atakować w szyku pieszym.

Pododdziały będące w styczności z nieprzyjacielem osłaniają ogniem rozwinięcie pododdziałów podchodzących z głębi, wspierają ogniem ich atak, a niekiedy mogą wspólnie z nimi lub samodzielnie wykonać atak na czołowe punkty oporu nieprzyjaciela.

Jeżeli na punkty te planowane jest użycie broni jądrowej, to pododdziałom podchodzącym z głębi wyznacza się **rubież bezpieczeństwa** w odległości 4—6 km od przedniego skraju. Rubież tę wyznacza się w celu zabezpieczenia podchodzących pododdziałów przed skutkami rażącego działania własnej broni jądrowej i dlatego można ją przekroczyć dopiero wówczas, gdy uderzenia jądrowe zostaną wykonane.

Rozwijanie batalionu do ataku powinno się odbywać pod osłoną ognia przydzielonej i wspierającej artylerii oraz lotnictwa. Jeżeli w czasie przemarszu lub rozwijania nieprzyjaciel obezwładni któryś z pododd-

działów batalionu, to pozostałe pododdziały kontynuują marsz lub rozwijają się nadal, a do zamiany pododdziału, który utracił zdolność bojową, dowódca batalionu wykorzystuje drugi rzut lub odwód.

Po wykonaniu ataku pododdziały piechoty wraz z czołgami niszczą ogniem prowadzonym w ruchu ocalałą siłę żywą, środki ogniowe i sprzęt techniczny nieprzyjaciela. Kompanie piechoty pierwszego rzutu batalionu wzmocnione czołgami, działając na wyznaczonych kierunkach oraz wykorzystując skutki uderzeń broni jądrowej, uderzenia lotnictwa, ogień artylerii i innych środków, a także luki w obronie npla, kontynuują natarcie w głąb w celu pobicia określonego przeciwnika i ubezpieczają swoje skrzydła.

Kontratakującego nieprzyjaciela batalion niszczy zazwyczaj ogniem i gwałtownym atakiem z marszu. W wypadku wykrycia kontrataku przeważających sił nieprzyjaciela, batalion częścią sił zatrzymuje je na dogodnej rubieży, a pozostałymi siłami samodzielnie lub wspólnie z sąsiadami, wykorzystując skutki broni jądrowej, lotnictwa i artylerii, zdecydowanie uderza na skrzydło i tyły niszcząc je. W niektórych wypadkach batalion odiera kontratak przeważających sił nieprzyjaciela z miejsca całością sił. Przydzielona batalionowi artyleria wspólnie ze środkami ppanc może odierać kontratak ogniem na wprost.

Drugi rzut lub odwód batalionu podczas natarcia posuwa się od ukrycia do ukrycia, w odległości 2 do 3 km od pododdziałów pierwszego rzutu, będąc w gotowości do rozwinięcia powodzenia, zniszczenia ocalałych grup nieprzyjaciela lub do odparcia jego kontrataków.

Z chwilą gdy nieprzyjaciel zacznie się wycofywać dowódca batalionu powinien natychmiast zorganizować za nim pościg, zameldować o tym dowódcy pułku i powiadomić sąsiadów.

Organizując pościg batalion powinien przyjąć najdogodniejsze ugrupowanie oraz wysłać rozpoznanie, następnie zdecydowanym działaniem niszczyć pododdziały osłonowe nieprzyjaciela, przenikać w głąb jego obrony, wychodzić na drogi odwrotu nieprzyjaciela i śmiałym atakiem niszczyć go. Napotkane w czasie pościgu zasadzki i punkty oporu pododdziały batalionu powinny obchodzić i atakiem na ich tyły niszczyć znajdującą się tam siłę żywą i środki ogniowe.

Wyjątkowo trudna sytuacja w toku natarcia batalionu może wyniknąć wskutek promieniotwórczego i chemicznego skażenia terenu i powietrza. Strefy skażeń promieniotwórczych będą powstawać od naziemnych i niskich powietrznych wybuchów jądrowych. Obszar i stopień promieniotwórczego skażenia terenu i powietrza zależy przede wszystkim od liczby i kalibru stosowanej amunicji jądrowej, rodzajów wybuchów, ukształtowania terenu, warunków atmosferycznych i wielu innych czynników.

Najbardziej skomplikowana sytuacja promieniotwórcza i chemiczna wyniknie na głównych kierunkach działania wojsk. Najskuteczniejszym sposobem ochrony wojsk przed skażeniem promieniotwórczym w manewrowych formach walki jest obchodzenie stref (rejonów) skażeń i zniszczeń, a gdy to jest niemożliwe — pokonuje się je na kierunku

zapewniającym jak najmniejszy stopień napromienienia (skażenia) lub czeka się, aż natężenie promieniowania spadnie do takiego poziomu, że wchłonięcie niedopuszczalnej dawki w czasie przekraczania tych rejonów okaże się mało prawdopodobne.

Dowódca batalionu powinien na bieżąco znać sytuację skażeń obszaru, w którym prowadzi działania bojowe, stopień napromienienia podległych pododdziałów i uwzględniać je podczas podejmowania decyzji.

Metoda, treść i kolejność pracy dowódcy batalionu związanej z wypracowaniem decyzji oraz przekazaniem zadań podległym pododdziałom i środkiem wzmocnienia będą zależeć od charakteru zadania, czasu, jakim dowódca będzie dysponował, od jego wiedzy, zdolności i nawyków oraz poziomu wyszkolenia dowódców podwładnych. Trzeba jednak pamiętać o tym, że we współczesnych działaniach bojowych czasu na organizację działań będzie zawsze mało, szczególnie zaś mało będzie go miał dowódca drugorzutowego batalionu organizujący natarcie z marszu w toku rozwijania działań bojowych przez pułk. Niemniej jednak trzeba pamiętać o tym, że szczególnie w takich warunkach wszystkie czynności związane z organizacją walki muszą być wykonywane w marszu i do czasu rozpoczęcia rozwijania się batalionu w kolumny kompanijne dowódca musi powziąć decyzję, postawić zadania dowódcom podległym oraz zorganizować współdziałanie i bojowe zabezpieczenie działań.

Czynności te dowódca batalionu będzie zmuszony — jak już wspomniano — wykonywać w ruchu i na podstawie mapy. Powzięta decyzja powinna odpowiadać zamiarowi dowódcy pułku i wytworzonej sytuacji, zapewnić właściwe wykorzystanie skutków broni jądrowej, aktywne i gwałtowne, ale rozsądne działanie konieczne dla wykonania postawionego zadania.

Rozwiązanie załączonego zadania taktycznego wymagać będzie między innymi uwzględnienia zasygnalizowanych problemów charakterystycznych dla współczesnego natarcia.

✓ 7x 21
2361/

2. ZAŁOŻENIE OGÓLNE

do ćwiczenia na temat: „Natarcie batalionu piechoty na doraźnie zorganizowaną obronę npla”.

Mapy 1 : 50 000 M-34—52-ABCD
M-34—53-ABCD
M-34—54-AC

I.

1. 11 BZ (4 DZ) „N” w wyniku nieudanych prób załamania natarcia „Czerwonych” na rubieży rz. NIDA i niepomysłnego kontrataku przeszła do działań opóźniających na kierunku: CHROBEZ (8868), KSIAŻ WIELKI (9039).

Lotnictwo npla grupami 4—6 samolotów wykonuje uderzenia na przeprawy, węzły dróg, stanowiska ogniowe artylerii oraz ugrupowanie bojowe wojsk, szeroko stosując napalm i bomby „kulkowe”.

2. 7 pz po sforsowaniu rz. NIDA i odparciu kontrataku części sił 11 BZ npla siłami 1/7 pz naciera na kierunku: LUBCZA (9452), BUGAJ (9347). 3/7 pz (ćwiczący) z 3 kcz 2 pl ksap pz jako drugi rzut pułku wykonuje marsz w gotowości wejścia do walki w kierunku: KAROLÓW (9556), KSIAŻ WIELKI (9039).

O 10.20 16.4 npl wykonał na ugrupowanie marszowe batalionu uderzenie jądrowe, w wyniku którego została zniszczona 8 kp.

Szczegółowe położenie batalionu, sąsiadów oraz wiadomości o nplu dc 10.30 16.4 — patrz szkic, załącznik nr 3.

II.

O 10.30 dowódca 3/7 pz na SD 7 pz otrzymał uzupełnione poprzednio zadanie, z którego wiadomo, że:

1. W pasie natarcia 7 pz prowadzą działania opóźniające pobite w uprzednich walkach pododdziały 11 BZ npla. Jednocześnie stwierdzono organizowanie obrony na rubieży: WODZISŁAW (9942), MOCZYDŁO (9442), JANOWICE (8443). Ponadto rozpoznanie ustaliło:
 - grupowanie się piechoty w lesie (9439);
 - przemarsz artylerii po drodze: WODZISŁAW, SĘDZISZÓW (0534); czoło kolumny w GRAŻÓW (0335);
 - pracę radiostacji w m. WODACZ (9540);
 - podciąganie odwodów z rejonu KLUCZBORK.

2. O 11.58 16.4 3 drt wykonuje uderzenie jądrowe o mocy 3 KT na punkt oporu npla w rejon m. PAULINÓW (9542a) oraz o 12.10 16.4 lotnictwo myśliwsko-szturmowe wysiłkiem jednej eskadry obezwładnia npla w rejonie lasu (9439).
3. 7 pz wykonuje główne uderzenie w kierunku: GÓRY (9357), KOZŁÓW (9531), PILICA (9404), wprowadza do walki drugi rzut pułku, wykorzystując skutki uderzeń broni masowego rażenia z marszu pokonuje opór pododdziałów 11 BZ npla na rubieży: WODZISŁAW, MOCZYDŁO, BOCZKOWICE (8843) i opanowuje rejon: JEŻÓW (9930), st. kol. KOZŁÓW (9429c), GŁOGOWIANY (9237), KOWALÓW Dln. (9737).
Kierunek dalszego natarcia: KOZŁÓW, PILICA.
Rubież bezpieczeństwa: BRZEZINKI (9448), zach. skraj ZARYSZYN (9147).
4. 3/7 pz (bez 8 kp) z 2 pl 2 kcz, 3 pl 5 kp, bhb 122 mm pułku ma maszerować po drodze: HELENÓW (9654), PRZYRĄB (9651), BRZEZINKI (9448) i o 12.30 16.4 uderzyć w kierunku: BRZEZINKI, PEKOSŁAW (9735), z marszu pokonać opór npla, następnie jako OW wykorzystać na kierunku OGRODZIENIEC (9295) z zadaniem: opanować rejon: GIEBŁO (9501), wzg. 417,0 (9201) PILICA i utrzymać go do podejścia sił głównych pułku. Wejście do walki wspiera 3/3 pa na sygnał dowódcy 3/7 pz.
5. Na prawo 1 k 3 pecz naciera w kierunku: STRZESZKOWICE (0049), ZIELONKI (0238) z zadaniem rozbicia npla w punkcie oporu: POKRZYWNICA (0045), wzg. 263.0 i opanowania m. ZIELONKI.
Linia rozgraniczenia: (wył.) most (9852a), WODZISŁAW, MSTYCZÓW (9927), (wył.) wzg. 353.0 (9909c), (wył.) wzg. 396.0 (0098c).
Na lewo 1/7 pz przechodzi do pościgu w kierunku: LUBCZA, KSIAŻ MAŁY (9044), a następnie z marszu rozbija npla w punkcie oporu: KRZESZÓWKA (9143), KSIAŻ MAŁY i opanowuje rejon: (wył.) KOZŁÓW, (wył.) PRZYSIEKA (9429), KAMIONKA (9231), BRYZDZYŃ (9433).
Kierunek dalszego natarcia: st. kol. KOZŁÓW, PORĘBA DZIERŻNA (8913), ZŁOŻENIEC (8903).
6. SD 7 pz — poj. zabudowanie (9360c).
Oś zmiany: ZARYSZYN (9147), PEKOSŁAW.
7. Meldunki przedstawiać o:
 - osiągnięciu rubieży bezpieczeństwa;
 - gotowości do ataku;
 - użyciu przez npla broni masowego rażenia;
 - kontratakach npla;
 - wykonaniu zadania,

III.

Dodatkowo dowódcy 3/7 pz wiadomo, że:

1. O 11.00 16.4 na SD batalionu przybędzie zca dowódcy 7 pz d/s liniowych celem wysłuchania decyzji.
2. 3 DZ o 12.00 16.4 na kierunku działania pułku w rejonie wzg. 390,1 (9904), BISKUPICE (9402), PRZYCHODY (9610) wysadza desant śmigłowcowy w sile 3/8 pz.
3. Inżynierijno-drogowe zabezpieczenie marszu batalionu zapewnia OZR pułku.
4. Regulacja ruchu do m. BRZEZINKI organizowana jest siłami i środkami pułku.
5. Środki wzmocnienia (2 pl 2 kez, 3 pl 5 kp i bhb 122 mm) przybędą dom. WOLA LUBECKA (9553) o 11.10 16.4.
6. O 12.20 16.4 na kierunku: POTOK WIELKI (0845), ŁOWINIA (0837), BUGAJ (0427) wchodzi do walki 1/9 pz, który w zadaniu bliższym opanowuje: Nw. WIEŚ (0629), TARNAWA (0430).
Kierunek dalszego natarcia: MARIANÓW (0631), DĄBROWICA (0317), SOLCA (0109), KROCZYCE (0499).
7. Straty:
 - 7 kp — 5 zabitych, 3 rannych, 1 rkm i transporter — zniszczony;
 - 9 kp — 3 zabitych, 2 rannych, 1 rgppanc zniszczony;
 - 3 kez — 2 rannych, 2 czołgi zniszczone;
 - k wsparcia — 2 zabitych, 1 ranny, 1 moźdz. 82 mm zniszczony.
1 ciągnik art. uszkodzony;
 - 2 pl 2 kez — 1 czołg zniszczony;
 - 3 pl 5 kp — 2 zabitych, 1 ranny;
 - bhb 122 mm — 1 hb z obsługą zniszczona, ciągnik uszkodzony.
8. Napromienienie pododdziałów wynosi:
 - 7 kp — 18 rtg;
 - 9 kp — 7 rtg;
 - 3 kez — 3 rtg;
 - k wsparcia — 8 rtg;
 - 2 pl 2 kez — 2 rtg;
 - 3 pl 5 kp — 12 rtg;
 - bhb 122 mm — 5 rtg.

9. Stan zapasów środków materiałowych

Rodzaj środków materiałowych	7 kp	9 kp	3 kez	k wsp.	2 pl 2 kez	3 pl 5 kp	blib	pozost. pododdz.	tyły bat.
amunicja strzel.	0,45	0,5	1	0,5	1	0,5	0,5	0,5	—
amun. art. i moźdz.	—	—	—	0,5	—	—	0,5	—	—
amun. czołgowa	—	—	0,9	—	0,8	—	—	—	—
amun. plot	0,8	0,9	—	—	—	0,9	—	1	—
amun. SPG	—	—	—	0,5	—	—	—	—	—
amun. PPK	—	—	—	1,2	—	—	—	—	—
benzyna samoch.	—	—	—	0,9	—	—	0,85	0,9	—
olej napędowy	0,9	0,8	0,9	0,9	0,8	0,8	—	—	—
żywność: rdz „W“	—	—	—	—	—	—	—	—	2
rdz „R“	1	1	1	1	1	1	1	1	—
Umundurowanie (kompl.)	—	—	—	—	—	—	—	—	20
Zapasy wody (m ³)	—	—	—	—	—	—	—	—	0,5

10. Sytuacja medyczna.

Stan rannych i chorych: 7 kp — 1, 9 kp — 1, 3 kez — 1, k. wsparcia — 1, w plutonie medycznym batalionu — 4. Ponadto w 7 kp stwierdzono dwa wypadki zachorowań wśród żołnierzy na nie rozpoznaną chorobę zakaźną.

Batalion otrzymuje dodatkowo jeden samochód sanitarny, który przybędzie do m. KAROLÓW o 11.20.

11. Warunki meteorologiczne na okres 16.4 — 18.4:

a) W przyziemnych warstwach atmosfery: zachmurzenie zmienne, przelotne opady deszczu, temperatura powietrza na wysokości 50 i 200 cm od ziemi wynosi około +8°C. Wiatr płd.-zach. o prędkości 3 m/sek.

b) W górnych warstwach atmosfery średni kierunek wiatru 232°, średnia prędkość — 27 km/godz. Świt: 4.15; zmrok: 19.00.

Uwaga: W ćwiczeniu przyjęto organizację wojsk własnych wg etatu ćwiczebnego C/069 obowiązującego w roku szkolnym 1967/68. Przyjęto,

że w uzbrojeniu 7 pz są czołgi T-54A oraz transportery opanc. „Skot” uzbrojone w 14,5 mm PKM i 7,62 mm SGMT.

IV.

Zadanie taktyczne polega na powzięciu — w roli dowódcy 3/7 pz — decyzji działania oraz opracowaniu zadań bojowych dla pododdziałów 3/7 pz.

Załączniki:

- a) Tabela nr 1 — Wyciąg z arkusza identyfikacji npla.
- b) Tabela nr 2 — Skład bojowy 3/7 pz.
- c) Położenie wojsk własnych i wiadomości o nplu o godz. 10.30 16.4.

WYCIĄG Z ARKUSZA IDENTYFIKACJI NPLA

Dywizja	Brygady	Bataliony	Kompanie	Uwagi
4 DZ	10 BZ	101 bpzmot	?	
		102, 103 bpz	?	
		104 bcz	?	
		105 da	dwie bhb 155 mm	
	11 BZ	111 bpzmot	k dowodz., trzy kp, k wsparcia	30% strat
		112 bpz	k dowodz., trzy kp, k wsparcia	25% strat
		113 bpz	k dowodz., trzy kp, k wsparcia	35% strat
		114 bcz	k dowodz., trzy kez	15% strat
		115 da	dwie bhb 155 mm	15% strat
	12 BPanc	?	?	
	4 pam	?		
	? daplót			
	? b rozp.			

Uwaga: W ćwiczeniu przyjęto organizację wojsk npla wg opracowania: „Podstawowe dane o siłach zbrojnych państw Paktu Północno-atlantycznego rozmieszczonych na środkowoeuropejskim TDW”. Wydawnictwo Zarządu II Sztabu Generalnego — 1967 r.

Tabela 2

SKŁAD BOJOWY 3/7 pz (etatowy)

L. p.	Pododdział	stan osob.	transp. opanc.	moźdz. 82 mm	moźdz. 120 mm	PPK	SPG-9	PRM-2	KM PRS	KM PR	ppanc	samochoły			przycz.	kuchnie	Uwagi
												cięż. ter.	ciąg. art.	spec.			
1	Dowództwo i sztab bat.	11															
2	Kompania piechoty (x3)	79	10						9	9	9						
3	Kompania wsparcia	80	4	6	3	2	2					1	4				
	- pl moźdz. 82 mm (x2)	17	2	3													
	- pl moźdz. 120 mm	22			3								4				
	- pl ppanc	21	2			2	2										
4	Pluton łączności	14	1									2					
5	Pluton PKM-2	11						2					2				
6	Pluton zaopatrzenia	11													1		3
7	Pluton medyczny	4	1														
8	Drużyna remontowa	4														1	
	Razem:	372	38	6	3	2	2	2	27	27	27	7	6	2	1		3

Wydrukowano w 500 egz.

Egz. Nr 1—500 Kancelaria Tajna ASG
Wykonał Zespół oficerów

Druk. ASG — Nr z. 17 (01081/WW)

BIBLIOTHECA
4/092
1875

POŁOŻENIE WOJSK WŁASNYCH I WIADOMOŚCI O NPLU NA 10.30 16.4

Mapa 1:50 000

ARKUSZ NR 1
do doz. 01082/ww

RP
10.25 16.4
kolumna npla di około 15km
czołem - LUBLINIEC

Wykonana w 500 egz
wyk. ONB

