

Grey Scale #13



DANES-PICTA.COM

A 1 2 3 4 5 6 M 8 9 10 11 12 13 14 15 B 17 18 19



AKADEMIA SZTABU GENERALNEGO
IM. GEN. BRONI K. SWIERCZEWSKIEGO

DO UŻYTKU
SŁUŻBOWEGO

~~TAJNE~~

Egz. Nr 17

36

ZESZYT TAKTYCZNY

4(21)-zof. 2



036942

26 str
+ 2 zał.

WARSZAWA

Kwiecień 1967

ARCHIWUM
BIBLIOTEKI SZKOLENIA
KAPITAŁU SZKOLENIA
KAPITAŁU SZKOLENIA

X36942



Colour Chart #13

Blue Cyan Green Yellow Red Magenta White 3/Color Black

DANES-PICTA.COM

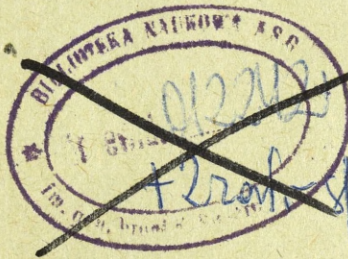
AKADEMIA SZTABU GENERALNEGO
IM. GEN. BRONI K. ŚWIERCZEWSKIEGO

DO UŻYTKU
SŁUŻBOWEGO

TAJNE

Egz. Nr. 17

36



ZESZYT TAKTYCZNY

4(21) - 201.2



036942

26 str
+ 2 zał.

WARSZAWA

Kwiecień 1967

ARCHIWUM
BIBLIOTEKI SZKOLENIA
KAPITAŁU SZTABU GŁÓWNEGO
KRAJOWEJ SZKOŁY WARSZAWY

X36942

7

WYKAZ ZAUWAŻONYCH BŁĘDÓW

Strona	Wiersz		Jest	Powinno być
	od góry	od dołu		
7		12	pawną	pewną
9		5	batalionów	batalionów
12	17		zawczasu	zawczasu
14		10	nowierzchni	nawierzchni
16		7	wyzacza	wyznacza
20	23		pracę	prace

Prot. przekl. 12657 fu

AKADEMIA SZTABU GENERALNEGO
IM. GEN. BRONI K. ŚWIERCZEWSKIEGO



DO UŻYTKU
SŁUŻBOWEGO

T A J N E

Egz. Nr..... 17

ZESZYT TAKTYCZNY

4(21)



W A R S Z A W A

Kwiecień 1967

BIBLIOTEKI SZKOLENIA
KARMI SZTABU GENERALNEGO
im. gen. Broni K. Świerczewskiego
36942

Material do niniejszego Zeszytu opracowali: do części pierwszej — płk dypl. Antoni WAYDA, płk dypl. Daniel KUBAJEWSKI; do części drugiej — ppłk dypl. Maksymilian KASPROWICZ, ppłk dypl. Jan GRZELECKI, mjr dypl. Władysław BOBRYK.

SPIS TREŚCI

Str.

CZĘŚĆ PIERWSZA: „Pułk zmechanizowany w osłonie tyłów operacyjnych i komunikacji” (Proponowane rozwiązanie zadania zamieszczonego w „Zeszytach Taktycznym” nr 2 (19) (1967 r.)	5
1. Proponowana ocena położenia dowódcy 25 zpz	5
2. Proponowana decyzja dowódcy 25 zpz	9
3. Problemy współdziałania wymagające rozpatrzenia w warunkach działań 25 zpz	10
CZĘŚĆ DRUGA: „Planowanie przegrupowania dywizji zmechanizowanej (pancernej) na dużą odległość”	12
1. Niektóre problemy planowania i organizacji marszu dywizji zmechanizowanej (pancernej) na dużą odległość	12
2. Założenie do tematu: „Planowanie przegrupowania dywizji zmechanizowanej (pancernej) na dużą odległość”	18

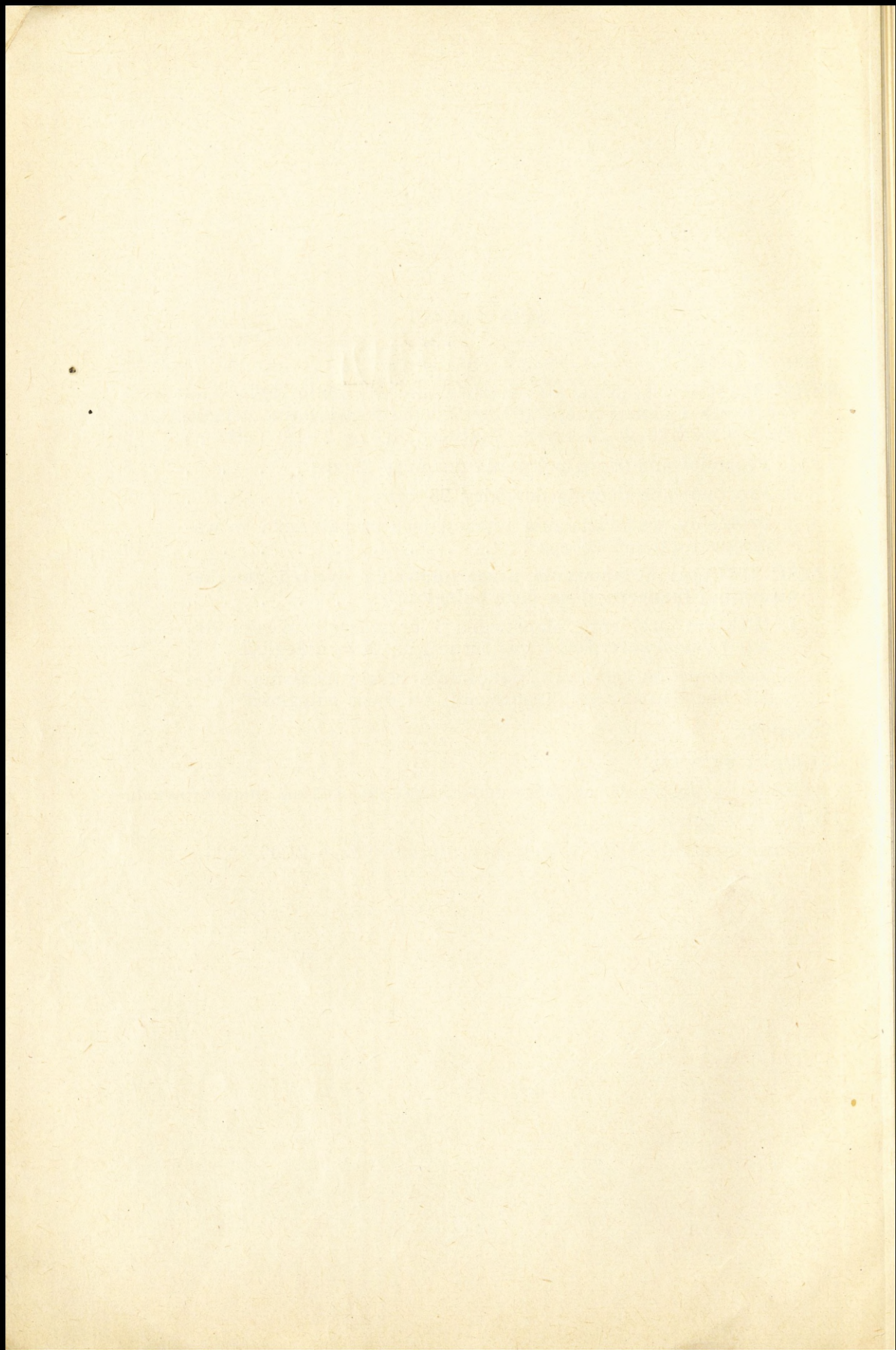
Załączniki:

Do części pierwszej:

Szkic ugrupowania wyjściowego 25 zpz do działań manewrowych.

Do części drugiej:

Rozmieszczenie 3 DZ w rejonach alarmowych o 21.00 15.11.



Część pierwsza

PUŁK ZMECHANIZOWANY W OSŁONIE TYŁÓW OPERACYJNYCH I KOMUNIKACJI

(Proponowane rozwiązanie zadania zamieszczonego w „Zeszytach Taktycznym nr 19 (2) 1967 r.).

1. Proponowana ocena położenia dowódcy 25 zpz

Dowódca 25 zpz po otrzymaniu zadania nie ma wiele czasu, ani wiele wiadomości o przyszłym rejonie działań. Rejon ten jest dowódcy i oddziałom nieznany. Niewątpliwie nawiązanie kontaktów z dowódcami, którzy przebywają na obszarze działań pułku, wyświetli wiele spraw w tej chwili niejasnych, na to trzeba jednak czasu, którego w tej chwili nie można wygospodarować.

Jest jedno wyjście z tej sytuacji — można wysłać do poszczególnych dowódców oficerów łącznikowych, którzy na miejscu zebraliby wszystkie dostępne dane i omówiliby wstępnie wspólne problemy. Aby tego dokonać, dowódca pułku musi sam przeanalizować sytuację i podjąć decyzję co do przyszłych działań pułku w nakazanym rejonie, bowiem wtedy tylko wysłani oficerowie będą odpowiednio zorientowani co do współdziałania z wojskami znajdującymi się w rejonie działań pułku. Zebrane przez nich informacje mogą niewątpliwie wpłynąć na sposób organizacji działań pułku, a może nawet na decyzję dowódcy, jeżeli będzie ona zbyt szczegółowa. Wydaje się jednak, że w istniejącej sytuacji dowódca pułku nie ma podstaw do powzięcia szczegółowej decyzji i ograniczy się właściwie do organizacji działań. Wyniknie to z analizy tych elementów położenia, które są dowódcy pułku znane.

a) Ocena nieprzyjaciela

Ze wzrostu nasilenia akcji dywersyjnych, napadów i zasadzek w drugiej połowie marca należałoby sądzić, że organizacja podziemna nieprzyjaciela konsoliduje się i przechodzi do planowanych działań. Wskazuje na to koncentrowanie wysiłku na komunikacjach. Na 28 zarejestrowanych akcji przypadało: 15 zniszczeń mostów i wiaduktów, 2 napady na posterunki regulacji ruchu, 6 zasadzek na kolumny transportowe, co stanowi ponad 82% całego wysiłku. Na 11 akcji, w których udało się zidentyfikować napastników, w siedmiu występowałi cywile, w czterech — żołnierze, przy czym w jednej występowałi żołnierze USA wspólnie z Bundeswehrą, a raz samodzielnie. Wskazywałoby to

na istnienie w terenie grup amerykańskich (są to raczej pozostałości wojsk regularnych, a nie grupy specjalne).

Aktywność zespołów cywilnych wskazywałaby na istnienie grup dywersyjnych wśród miejscowego społeczeństwa. Grupy te są chyba nie- zbyt dobrze wyszkolone, gdyż one były zidentyfikowane najczęściej i ponosiły straty. Są to prawdopodobnie grupy wywodzące się z oddziałów samoobrony. Ilość zużywanych materiałów wybuchowych wskazywałaby, że organizacja przygotowana jest do działania pod względem materiałowym.

Bierny opór i zdzieranie zarządzeń można by uznać za odruch społeczeństwa, które znalazło się pod okupacją, jednakże rozrzucanie ulotek, w tym i ulotek w języku polskim — wskazuje na istnienie organizacji przygotowanej do działań polityczno-propagandowych. Nie wiadomo, w jakim stopniu obejmuje ona społeczeństwo i na ile uda się ją izolować.

Jeżeli na obszarze działań pułku działa rzeczywiście brygada OT LY-NEBURG, to jej może należałoby przypisać większość akcji niszczenia mostów, w których nie zidentyfikowano przeciwnika. Uwzględniając „geografię zniszczeń” należy sądzić, że brygada jest rozmieszczona pododdziałami w południowej i zachodniej części obszaru działań pułku.

Nieprzyjaciel nie wykazuje większej aktywności w działaniach przeciw obiektom strzeżonym przez nasze wojska na FDS-2 i FDS-3 oraz na FDK, co mogłoby wskazywać na to, że nie jest jeszcze przygotowany do prowadzenia większych akcji siłą. Może on uzyskać tę zdolność w najbliższym czasie, po skonsolidowaniu oddziałów, przeprowadzeniu rozpoznania i opracowaniu jednolitego planu działań. Wówczas należałoby się spodziewać działań w północnej części obszaru pułku na przeprawy na rz. ŁABA i na drogi frontowe, co mogłoby sparaliżować zaopatrywanie wojsk frontu.

Wnioski:

1. Obserwując nasilenie działań nieprzyjaciela i postawę ludności należy wnioskować, że w miarę upływu czasu aktywność wojskowa i polityczna nieprzyjaciela będzie dalej wzrastać. Należy temu przeciwdziałać możliwie najszybciej.
2. Rejonizacja działań nieprzyjaciela wskazuje, że w tej chwili najbardziej zagrożone są południowe i zachodnie rejonu obszaru działań pułku i w nich zapewne znajduje się większość sił dywersyjnych.
3. Brak jest bliższych danych o położeniu nieprzyjaciela. Należy się spodziewać istnienia uzbrojonych oddziałów samoobrony we wsiach i osiedlach, jak również zakonspirowanych składów uzbrojenia, a także oddziałów regularnych kryjących się po lasach. Działania pułku należy rozpocząć od rozpoznania w poszczególnych rejonach, zwłaszcza na południu i na zachodzie. Policja NRD powinna — w miarę obsadzania terenu — zająć się penetrowaniem miejscowości dla odszukania ukrytej broni i zakonspirowanych składów zaopatrzenia.

4. Równocześnie z działaniami rozpoznawczo-likwidacyjnymi należy rozpocząć akcję propagandowo-polityczną wśród miejscowej ludności. Akcję taką należy odpowiednio ubezpieczać.
5. Akcję na południu i na zachodzie należy przeprowadzić możliwie szybko, aby móc przerzucić siły na północ, gdzie nieprzyjaciel może skupić swoje działania na przeprawach i drogach frontowych, gdy tylko zorganizuje się i rozpozna obiekty.

b) Ocena sił własnych

Pułk ma działać w składzie dywizji w osłonie tyłów i komunikacji. Nie jest on przystosowany do tego rodzaju działań, zwłaszcza do działań manewrowych.

Z braku podstaw do porównania sił własnych i nieprzyjaciela na obszarze działań pułku stosunek sił należy mierzyć takim nasyceniem terenu wojskami, jakie uważa się za korzystne w tego rodzaju działaniach. Gdyby pułk działał równomiernie na całym obszarze, nasycenie wyniosłoby około 60 żołnierzy na 100 km². Uwzględniając siły Frontu i armii stacjonujące zwłaszcza w północnej części obszaru, można uzyskać korzystniejsze nasycenie również na południu i na zachodzie. Możliwości lokalnego zwiększenia nasycenia zapewnia utrzymywanie silnego i ruchliwego odwodu. Pułk jest słabo wyposażony w pojazdy mechaniczne i nie można zwiększyć ruchliwości wszystkich pododdziałów przydzielając im transport kołowy. Zresztą roztopy wiosenne ograniczają działania oddziałów zmotoryzowanych do dróg o twardej nawierzchni, a działania rozwijać się będą przede wszystkim w rejonach o słabej drożni i poza drogami.

Pułk znajduje się na wschodnim brzegu rz. Łaba, około 60 km od środka obszaru działań, i około 100 km od zachodniej granicy obszaru. Przegrupowanie pułku ma się rozpocząć przekroczeniem ŁABY w HICAKER o godz. 23.00. Pułk musi się przegrupować częściowo pieszo, lecz tak, aby osiągnąć gotowość do działań o świcie 21.3.

Do działań manewrowych można wykorzystać większość batalionów pułku, zachowując silny odwód. Z uwagi na możliwość zawiązania się regularnej walki z większymi grupami npla i konieczność pokonywania przeszkód, należałoby bataliony wzmocnić moździerzami i saperami oraz pawną liczbę samochodów dla zmotoryzowania odwodów. Możliwości poszczególnych batalionów są mniej więcej jednakowe; na różnice w tych możliwościach może wpłynąć wielkość i stopień zagrożenia przydzielonego rejonu oraz ukształtowanie i pokrycie terenu, a także postawa miejscowego społeczeństwa.

Dużą pomoc dla rozpoznania stanowić będzie klucz śmigłowców, zwłaszcza w rejonach trudno dostępnych.

Jak dotychczas, wydaje się, że siły wydzielone do ochrony obiektów na głównych szlakach komunikacyjnych są wystarczające, gdyż nieprzyjaciel nie atakował tych szlaków. Siły te skupione są w północnej części obszaru przydzielonego pułkowi. Na północ od FDS-3 znajduje się ponad 5000 żołnierzy z różnych jednostek. W zachodniej części obszaru

pułku rozmieszczony będzie odwód 7 DZ w sile 1300 ludzi. Siły te mogą się okazać niewystarczające, gdy nieprzyjaciel skupi swoje działania na północy, w rejonie przepraw.

Poza siłami pułku, do działań pościgowo-likwidacyjnych mogą być wykorzystane doraźnie organizowane pododdziały z 1 BWK i 6 BM w łącznej sile około 300 ludzi i pododdziały z jednostek tyłowych TBF-5 również około 300 ludzi. Mogą one działać w swoich rejonach rozmieszczenia, a więc w północnej części obszaru działań pułku.

Od 21.3 władze NRD organizują urzędy obwodowe i rejonowe, które mogą być pomocne w uzyskiwaniu danych o nieprzyjacielu, lecz również mogą potrzebować pomocy. Gdyby działania pułku musiały być prowadzone przez dłuższy czas, pożądane byłoby — dla zacieśnienia współpracy — dostosowanie rejonów działań poszczególnych batalionów do istniejących granic administracyjnych. Na razie, wobec istniejącego zamieszania, jako granice należałoby wyznaczyć wyraźne linie terenowe.

Wnioski:

1. Dla uzyskania lepszego nasycenia terenu wojskami należy skupić wysiłek pułku w południowej i zachodniej części obszaru działań, przy czym pułk powinien być gotów do przerzucenia wysiłku w rejon północny na przeprawy i drogi frontowe.
2. Obszar działania pułku należy podzielić na mniej więcej równe rejon działania dla batalionów: trzy na południu, dwa na zachodzie, wyznaczając jako linie rozgraniczenia wyraźne linie terenowe. W związku z tym trzeba wystąpić do dowódcy dywizji o zmianę przebiegu linii rozgraniczenia z sąsiadami. Północną część obszaru należy pozostawić oddziałom stacjonującym na tym obszarze, uzgadniając sposób ich działania i oddziaływania na ich korzyść odwodu pułku.
3. Pożądane jest wzmocnić bataliony, przydzielając im po plutonie moździerzy i plutonie saperów oraz sekcje psów policyjnych. Dla przewozu odwodów i zaopatrzenia przydzielić batalionom pewną liczbę samochodów (około 10 na batalion).
4. Należy zachować silny zmotoryzowany odwód pułku, do którego włączyć pododdziały przydzielone z dywizji. Klucz śmigłowców pozostawić w dyspozycji sztabu pułku dla rozpoznania, łączności i dowodzenia z powietrza. W każdym rejonie batalionowym przygotować lądowisko i zapewnić mu ochronę na czas postoju śmigłowca na ziemi.
5. Do przegrupowania należy podzielić pułk na dwa rzuty — motorowy i pieszy. Początek marszu zaplanować z takim wyliczeniem, aby przekroczyć most w HICAKER w ustalonym przez dowódcę dywizji czasie. Środki transportowe rzutu motorowego po dojeździe do rejonu przeznaczenia odesłać dla podwiezienia rzutu pieszego.
6. Należy zorganizować spotkania z dowódcami jednostek stacjonujących na obszarze działań pułku i z kierownikiem obwodu LYNEBURG. (Problemy wymagające rozwiązania w ramach organizacji współdziałania omówione zostaną w punkcie 3).

c) Ocena terenu

Obszar działań pułku o powierzchni około 4500 km² jest dość silnie zalesiony. Kompleksy leśne sprzyjające bazowaniu sił nieprzyjaciela znajdują się w środkowej, południowo-zachodniej i zachodniej części obszaru.

Drożnia jest bardzo rozwinięta, zwłaszcza w rejonie środkowym obszaru działań, większość dróg biegnie południkowo, co sprzyja manewrowi z południa na północ. Przeszkody wodne przebiegają również południkowo. Ukształtowanie terenu jest dość urozmaicone z niewielkimi jednak różnicami wzniesień, przy czym wyróżniają się jakby trzy pasma południkowe: dość zalesione wzgórza o bardzo urozmaiconej rzeźbie we wschodniej części obszaru działań pułku, mniej więcej na linii BERGEN (6432), ZANDKRUG (0226), po czym w części środkowej teren obniża się tworząc szeroką dolinę dochodzącą do rzeki LIMENAU, dalej po zachodniej stronie rzeki wznosi się tworząc następne, również urozmaicone i zalesione południkowe pasmo wzgórz. Południowo-zachodnia i północno-zachodnia część obszaru działań jest podmokła, podobnie jak tereny położone nad ŁABĄ na zachód od BLEKEDE.

Rozgraniczenia z siłami działającymi na zachód i na południe od pułku nie bieżą żadną wyraźną linią terenową, co może być przyczyną nieporozumień lub niedostatecznego patrolowania w pobliżu tych linii.

Wnioski:

1. Z ukształtowania i pokrycia terenu należy sądzić, że większe siły nieprzyjaciela mają dobre warunki bazowania we wschodniej i zachodniej części obszaru działań pułku, a częściowo także na południe od LICEN w rejonie SZTADENZEN (6204).
2. Południkowa drożnia i południkowo ułożone kompleksy leśne sprzyjają skrytemu przesuwaniu sił z południa na północ w kierunku ŁABY i równie skrytemu wycofaniu do rejonów południowych.
3. Manewrowanie siłami pułku po drogach będzie stosunkowo łatwe, trudne natomiast poza drogami, zwłaszcza w południowo-zachodniej, północno-zachodniej i północnej części obszaru, gdzie teren jest zalesiony i podmokły.
4. Ukształtowanie terenu i drożnia wskazują, że rejon dla batalionów należy wyznaczyć południkowo.
5. Główną uwagę rozpoznania lotniczego należy skierować na dwa zalesione pasma wzgórz.
6. Należy zaproponować dowódcy dywizji nową zachodnią i południową linię rozgraniczenia, przywiązując ją do wyraźnych linii terenowych. Podobnie powinno się rozgraniczyć rejon działania batalionów.

2. Proponowana decyzja dowódcy 25 zpz

Po dokonaniu analizy czynników wpływających na decyzję oraz po ewentualnym zatwierdzeniu wniosków przez dowódcę dywizji, dowódca pułku poda sztabowi i podwładnym syntezę swoich wniosków

w postaci oceny położenia, a następnie ogłosi decyzję, która według naszych propozycji powinna być następująca:

1. Główny wysiłek pułku w pierwszym okresie działań należy skupić w południowej i zachodniej części wyznaczonego pułkowi rejonu, z możliwością natychmiastowego przerzucenia tego wysiłku na północ, zwłaszcza na podejściach do rz. ŁABA, w wypadku nasilania się aktywności npla w tym rejonie.

2. Dla stworzenia ugrupowania wyjściowego do działań, rejon działań pułku należy podzielić na pięć rejonów batalionowych (patrz szkic — załącznik nr 1), wykreślając ich granice wzdłuż wyraźnych linii terenowych, oraz utworzyć silny, centralnie rozmieszczony odwód pułku w składzie: 2/25 zpz, 1/7 zpa oraz 1 i 2 k 7 zpcz. Działanie odwodu nakierować przede wszystkim na oddziaływanie na korzyść jednostek działających w północnej części rejonu działań pułku.

a) W pierwszym okresie działań przejść wszystkimi batalionami w wyznaczonych im rejonach do działań rozpoznawczo-likwidacyjnych. W północnej części rejonu działań pułku do działań rozpoznawczo-likwidacyjnych wykorzystać również część sił stacjonujących tam jednostek.

b) Utrzymując stałą gotowość wydzielonych w batalionach i pułku odwodów, stworzyć warunki do skutecznego podejmowania działań pościgowo-likwidacyjnych w ramach ugrupowania wyjściowego oraz do prowadzenia działań likwidacyjnych większością bądź nawet całością sił pułku. Dla zwiększenia ruchliwości batalionów przydzielić im po 10 samochodów ciężarowych.

3. Zorganizować ściśle współdziałanie z 10 DZ, 1 BPol. Gr. (NRD), 4 BDE, 1 BWK, 6 BM, TBF-5 i organizującymi się organami władzy obwodu LYNEBURG, zwracając szczególną uwagę na organizację rozpoznania przeciwdywersyjnego i powiadamiania. W batalionach zorganizować współdziałanie z pododdziałami wyżej wymienionych brygad i bazy tyłowej Frontu oraz z pododdziałami zapasowych jednostek Frontu stacjonującymi w rejonach działań poszczególnych batalionów, zwracając ponadto uwagę na „zgranie” działań manewrowych z działaniami ochronno-obronnymi.

3. Problemy współdziałania wymagające rozpatrzenia w warunkach działań 25 zpz

1. Konieczność stałego uzyskiwania wiadomości o ewentualnym przemieszczaniu się większych grup npla z rejonu bądź do rejonu działań pułku, jak i ewentualne podejmowanie w takich wypadkach działań wspólnie z sąsiadami — wymaga organizacji współdziałania z oddziałami 10 DZ, 1 BPol. Granicznej i 53 DPZ oraz 24 i 26 zpz.

2. Uniemożliwienie rozpoznania najbardziej wrażliwej na dywersję rubieży rz. ŁABA, rozdzielającej rejon działania 7 ZDZ i 10 DZ, wymaga zorganizowania ściśłego współdziałania 25 zpz z 10 DZ i 1 BPol. Granicznej na szczeblu pułku, a z pododdziałami tych jednostek i pod-

oddziałami ochraniającymi mosty na rz. ŁABA — z batalionami 25 zpz, których rejonu działań przylegają do rzeki.

3. Zapewnienie sprawnego obiegu informacji o działalności npla wewnątrz rejonu działań pułku wymaga organizacji współdziałania z 4 i 3 BDE, 1 BWK, 6 BM, szefostwem i jednostkami TBF-5, zapasowym bat. spec. uzbrojenia oraz organizującymi się organami władzy obwodu LYNEBURG.

4. Skoordynowanie działań manewrowych, prowadzonych siłami pułku, z działaniami manewrowymi i ochronno-obronnymi prowadzonymi siłami stacjonującymi w rejonie działań pułku wymienionych w 3 punkcie jednostek, wymaga szczególnie sprawnej organizacji współdziałania zarówno na szczeblu pułku, jak i poszczególnych batalionów. Głównie należy uwzględnić elementy wpływające na dyscyplinę ognia (znaki rozpoznawcze, udział sił ochraniających obiekty w pościgach itp.).

5. Zapewnienie jak najefektywniejszego wykorzystania przydzielonego klucza śmigłowców zarówno do rozpoznania, jak i w działaniach pościgowo-likwidacyjnych oraz likwidacyjnych wymaga organizacji współdziałania między wyżej wymienionym kluczem a poszczególnymi batalionami.

Załącznik: Szkic ugrupowania wyjściowego 25 zpz do działań manewrowych.

Część druga

PLANOWANIE PRZEGRUPOWANIA DYWIZJI ZMECHANIZOWANEJ (PANCERNEJ) NA DUŻĄ ODLEGŁOŚĆ

NIKTÓRE PROBLEMY PLANOWANIA I ORGANIZACJI MARSZU DYWIZJI ZMECHANIZOWANEJ (PANCERNEJ) NA DUŻĄ ODLEGŁOŚĆ

Marsze wojsk są nieodłączną częścią składową współczesnych działań bojowych. Manewrowy charakter działań wymaga częstych przegrupowań wojsk na duże odległości, dokonywanych w stosunkowo krótkim czasie.

Przeciwdziałanie nieprzyjaciela może nie tylko utrudnić przemarsz dywizji, lecz także zmniejszyć stopień gotowości bojowej jej oddziałów. Mogą się również zdarzyć wypadki przedarcia się zgrupowań nieprzyjaciela w głąb ugrupowania wojsk własnych, wysadzenia desantów, działania grup dywersyjnych, co powoduje konieczność zaangażowania części, a niejednokrotnie i całości sił dywizji do walki przed zajęciem nakazanego rejonu. W związku z tym planując marsz należy uwzględnić sytuację operacyjną, przewidzieć zawczasu możliwość zetknięcia dywizji z nieprzyjacielem i pokierować marszem tak, aby można było sprawnie przejść z ugrupowania marszowego w ugrupowanie bojowe.

Planowanie marszu dywizji polega na: ustaleniu właściwego ugrupowania marszowego dywizji i sposobu przemarszu; wyborze właściwych dróg (jeśli nie zostały określone w zadaniu dla dywizji); wszechstronnym zabezpieczeniu bojowym, inżynieryjnym i materiałowo-technicznym oddziałów dywizji w czasie marszu oraz właściwej organizacji dowodzenia, łączności i regulacji ruchu.

Treścią planowania marszu dywizji mogą być następujące przedsięwzięcia:

- ocena możliwości przeciwdziałania nieprzyjaciela w pasie marszu dywizji;
- ustalenie ugrupowania marszowego i sposobu przemarszu;
- kalkulacja marszu;
- organizacja regulacji ruchu;
- organizacja dowodzenia i łączności;
- organizacja bojowego, inżynieryjnego i materiałowo-technicznego zabezpieczenia marszu.

Planowanie ugrupowania marszowego

Rozpatrując możliwości przyjęcia ugrupowania marszowego, sztab dywizji musi rozwiązać wiele zagadnień wynikających z warunków, w jakich marsz będzie się odbywał.

W organizacji marszu dywizji ugrupowanie marszowe odgrywa istotną rolę i zależy od: celu marszu, możliwego przeciwdziałania nieprzyjaciela, składu dywizji, ilości przydzielonych marszrut, położenia wyjściowego oddziałów dywizji oraz od możliwości technicznych środków dowodzenia w czasie marszu. Ugrupowanie marszowe dywizji powinno umożliwić szybkie tempo marszu oraz dokonywanie zmian ugrupowania w czasie marszu w celu szybkiego przyjęcia ugrupowania bojowego.

Względy bezpieczeństwa przeciwatamowego wojsk wymagają utrzymania odpowiednich odstępów między pojazdami, jak również między kolumnami. Aby zapewnić powyższe warunki, w marszach wojsk obowiązują następujące zasady regulaminowe:

- a) odstęp między pojazdami zależy od prędkości jazdy kolumny, warunków terenowych, pory doby i widoczności powinny być zachowane w granicach 20—50 m. Jednak planując marsz dywizji, szczególnie na dużą odległość, trudno jest zawczasu ustalić, jakie odstęp między pojazdami będzie można utrzymać na poszczególnych odcinkach drogi. Dlatego też najcelowiej jest przyjmować w kalkulacjach średnie odstęp między pojazdami około 50 m, co w efekcie daje w przeliczeniu 20 pojazdów mechanicznych na 1 km. Przyjmowanie w kalkulacjach gęstości 20 pojazdów na 1 km drogi ułatwia obliczenie długości kolumn.
- b) Odstępy taktyczne między batalionami (dywizjonami) nie powinny wynosić mniej jak 5 km, a między pułkami — 5—10 km. Istnieją również poglądy, aby odstęp taktyczne 1 km uwzględniać tylko między kompaniami (batalionami), co pozwoli w większym stopniu zabezpieczyć maszerujące wojska przed uderzeniami jądrowymi nieprzyjaciela, jednocześnie zaś zapewni uzyskanie większych prędkości marszu. Jeżeli marsz dywizji odbywa się na przestrzeni kilkuset kilometrów i w końcowej fazie marszu przewiduje się konieczność natychmiastowego rozpoczęcia działań bojowych, to dla wyeliminowania niektórych ujemnych czynników, wynikających z faktu niedogodności ugrupowania marszowego, do bezpośredniego wejścia do walki należy wykorzystać wszelkie odpoczynki i postoje poprzedzające moment zetknięcia się z nieprzyjacielem do dokonania niezbędnych zmian.

Jednym z zasadniczych czynników warunkujących ugrupowanie marszowe jest niewątpliwie cel marszu. Mimo to w wielu wypadkach o przyjęciu ugrupowania marszowego może również decydować istniejąca sieć dróg.

Dywizja do przegrupowania może otrzymać dwie — trzy marszruty lub tylko pas marszu. W wypadku gdy dywizja otrzyma pas marszu, wówczas o wyborze marszrut decyduje potrzeba posiadania odpowiedniego ugrupowania marszowego oraz możliwość wyboru odpowiednich marszrut w wyznaczonym pasie marszu. Przyjmując w rozważaniu obecny skład dywizji (cztery pułki) oraz najbardziej dogodnie ugrupowanie bojowe (w dwa rzuty) zapewniające szybkie rozwinięcie wojsk do działań bojowych — można stwierdzić, że zawsze istnieje potrzeba posiadania przynajmniej dwóch marszrut. Wybierając marszruty należy

uwzględnić: możliwe dogodne warunki marszu, możliwość obejścia dużych ośrodków administracyjno-gospodarczych, zachowanie odstępów między marszrutami stwarzających warunki odpowiedniego rozśrodkowania maszerujących wojsk.

Kalkulacja marszu

Kalkulacja marszu dywizji na duże odległości stanowi jedną z bardziej złożonych i trudnych czynności sztabu dywizji. Im większa jest odległość od rejonu wyjściowego do rejonu docelowego, tym trudniej określić średnie tempo marszu. Ogólny czas trwania marszu i jego tempo zależą bowiem od szeregu czynników, a przede wszystkim od sił, które mają wykonać marsz, odległości, stanu technicznego dróg itp.

Aby dokonać obliczeń czasu trwania marszu, musimy w pierwszej kolejności obliczyć długości poszczególnych kolumn marszowych. Obliczając długość kolumny, można posłużyć się następującym wzorem:

$$K = \frac{N}{S} + d,$$

gdzie:

K — długość kolumny;

N — ilość pojazdów mechanicznych wykonujących marsz w składzie danej kolumny;

S — gęstość pojazdów mechanicznych na 1 km drogi;

d — suma odległości taktycznych w kolumnie między pododdziałami (oddziałami).

Kolejną czynnością planowania marszu jest kalkulacja czasu trwania marszu. Posiadając niepełne dane o stanie technicznym marszrut, w kalkulacji przyjmujemy średnie szybkości, uwzględniając ewentualną stratę czasu podczas pokonywania trudnych odcinków dróg, mostów pontonowych, gdzie prędkość marszu gwałtownie spada.

Znając długość poszczególnych odcinków drogi, na których można rozwijać różne prędkości marszu, obliczamy ogólny czas trwania marszu sumując: czas potrzebny na pokonanie poszczególnych odcinków drogi, czas przeznaczony na odpoczynki (uwzględniając oczywiście stratę czasu potrzebnego na przejście kolumny z lepszego odcinka drogi na gorszy, i odwrotnie) oraz czas potrzebny na wejście kolumny do wyznaczonego rejonu.

Z doświadczeń wiemy, że kolumna przechodząca z drogi o lepszej nawierzchni na drogę o nawierzchni gorszej skraca się, i odwrotnie: wydłuża się, gdy przechodzi z drogi o gorszej nawierzchni na drogę o nawierzchni lepszej. Taką kolumnę nazywamy umownie kolumną elastyczną — w odróżnieniu od kolumny sztywnej, którą można sobie wyobrazić tylko teoretycznie. Dlatego też w kalkulacjach marszu uwzględniamy marsz kolumny elastycznej, przyjmując skracanie jej lub wydłużanie o 1/3 długości.

Oprócz kalkulacji samego marszu należy brać pod uwagę czas potrzebny na wyciąganie kolumn na zasadnicze marszrutę. Wyciąganie kolumn i formowanie kolumny marszowej powinno rozpocząć się w ta-

kim czasie, aby o zaplanowanej godzinie „G” czoła kolumn przekraczały wyznaczoną linię wyjściową. Linię tę należy wyznaczać w takiej odległości od rejonu wyjściowego, która zapewni wyciągnięcie kolumny batalionu. Pozostałe kolumny batalionów należy formować w rejonie wyjściowym. Dla wyciągania kolumn na zasadnicze marszrutę opracowuje się oddzielny plan wyciągania kolumn.

Jeśli marsz odbywa się po marszrucie, na której można uzyskać jednakowe prędkości marszu, to wówczas czas trwania marszu można obliczyć posługując się następującym wzorem:

$$T = \frac{L + K}{V} + t,$$

gdzie:

- T — czas trwania marszu;
- L — długość drogi;
- K — długość kolumny marszowej;
- V — szybkość marszu w km/godz.;
- t — suma czasu wszystkich odpoczynków w czasie marszu.

Planowanie przerw w czasie marszu

Czas i miejsce odpoczynków w czasie marszu zależne są od: sytuacji operacyjnej, rodzaju marszu (normalny, forsowny), charakteru terenu, istnienia przeszkód wodnych oraz pory doby i roku.

W czasie marszów wyznacza się krótkie i długie odpoczynki. Odpoczynki krótkie, 20—30-minutowe, wyznacza się po każdym 2—3 godzinach marszu. Odpoczynki długie, 2—4-godzinne, wyznacza się na początku drugiej połowy marszu całodziennego. W marszu nocnym oraz w marszach trwających mniej niż dobę długich odpoczynków zazwyczaj się nie wyznacza. Odpoczynki dobowe wyznacza się po trzech — czterech dobach marszu.

Rejony odpoczynków powinny zapewniać:

- możliwości maskowania i ubezpieczenia wojsk oraz zaopatrzenia w MPS i wodę;
- możliwości wykonania manewru celem zmiany ugrupowania.

Podczas planowania długich odpoczynków wyznaczając rejony rozmieszczenia oddziałów dywizji należy jednocześnie wyznaczać — oprócz zasadniczych — rejony zapasowe.

Opracowanie przez sztab dywizji planu marszu

Treścią planu marszu dywizji jest synteza wszelkich rozważań nad organizacją marszu, przedstawionych przez poszczególnych oficerów sztabu dywizji oraz rodzajów wojsk i służb w czasie oceny położenia i akceptowania przez dowódcę dywizji.

Podstawę do opracowania planu marszu stanowią: zadanie przełożonego oraz koncepcja dowódcy dywizji w zakresie organizacji i wyko-

nania marszu. Plan marszu dywizji opracowuje się na mapie w skali 1:100 000 lub 1:200 000 (zależnie od odległości marszu); powinien on zawierać wszystkie zagadnienia dotyczące sposobu i czasu przemarszu wojsk dywizji i ich zabezpieczenia.

Graficzna treść planu marszu dywizji powinna zawierać:

- rejonny rozmieszczenia oddziałów oraz rejonny zapasowe i czas ich wymarszu;
- marszrutę z podziałem na odcinki (zależnie od szybkości marszowej dywizji)
- linię wyjściową, linie wyrównania i terminy ich przekraczania przez czoło i ogon każdej kolumny;
- rejonny odpoczynków i czas ich trwania;
- rejonny docelowe oraz rejonny zapasowe dla poszczególnych oddziałów i czas ich przybycia;
- drogi obejścia i zapasowe przeprawy;
- rejonny możliwych działań grup dywersyjnych (desantów) nieprzyjaciela oraz sposób zabezpieczenia przejścia wojsk przez te rejonny;
- rejonny osłanianie przez wojska przeciwlotnicze szczybla nadrzędnego lub wojska OTK;
- miejsca rozmieszczenia posterunków regulacji ruchu;
- rejonny (punkty) zabezpieczenia materiałowego.

Legenda do planu marszu powinna zawierać:

- sposób działania wojsk dywizji w wypadku uderzeń bronią masowego rażenia wykonanych przez nieprzyjaciela;
- system obrony przeciwlotniczej w czasie marszu;
- zabezpieczenie inżynieryjne marszu;
- obronę przeciwlotniczą i przeciwdywersyjną w czasie marszu;
- organizację dowodzenia i łączności;
- organizację regulacji ruchu;
- materiałowo-techniczne i medyczne zabezpieczenie marszu.

Przystępując do opracowania planu marszu, sztab dywizji musi w pierwszej kolejności ustalić ogólną koncepcję marszu. Koncepcja ta dotyczy: czasu trwania marszu (marsz forsowny lub normalny), ilości i czasu trwania odpoczynków długich zależnie od sposobu (konieczności) uzupełniania MPS i dokonywania przeglądów technicznych, ustalenia ugrupowania marszowego dywizji. Po ustaleniu koncepcji marszu wyznacza się linię wyjściową i poszczególne linie wyrównania. Linie wyrównania wyznacza się dla kontroli czasu marszu i niekoniecznie muszą one przebiegać równoległe do linii frontu, a raczej wyznacza się je w taki sposób, aby odległości między nimi na poszczególnych marszrutach były w miarę możliwości jednakowe. Praktycznie linie wyrównania wyznacza się w takich miejscach, gdzie czoło sił głównych będzie miało krótkie odpoczynki.

Obliczając czas przemarszu poszczególnych oddziałów dywizji celowo jest oznaczyć na mapie odcinki dróg odpowiadające 1 godzinie marszu, co ułatwi wszelkie obliczenia dotyczące czasu przekraczania poszczególnych linii wyrównania oraz osiągnięcia rejonów odpoczynków i rejonów docelowych.

Dla szczegółowego obliczenia czasu przemarszu wojsk dywizji można opracować wykres marszu, który jest graficznym odzwierciedleniem ruchu poszczególnych kolumn marszowych dywizji w czasie i przestrzeni. Wykres marszu celowo jest opracowywać w sytuacji, kiedy na marszrutach dywizji jest duża ilość odcinków dróg (mostów), na których możliwe jest rozwijanie różnych prędkości marszu.

Planując marsz dywizji na dużą odległość, szczególnie w warunkach ograniczonego czasu na planowanie, należy szczegółowo zaplanować marsz dywizji tylko do rejonu długiego odpoczynku. Dalszy marsz może być planowany ogólnie, a precyzowany w trakcie marszu. Opracowany przez sztab plan marszu dywizji jest zasadniczym i jedynym dokumentem, na którego podstawie dowódca dywizji stawia zadania do wykonania marszu i kieruje nim.

ZALÓŻENIE

do tematu: „Planowanie przegrupowania dywizji zmechanizowanej
(pancernej) na dużą odległość”

Mapy 1 : 200 000 N-33-XIII do XXXVI

I.

Koalicja „Zachód” doprowadziła do znacznego napięcia w sytuacji międzynarodowej i poczyniła szereg przedsięwzięć świadczących o bezpośrednich przygotowaniach do rozpoczęcia wojny. Od ostatniej dekady października dokonywane są wzmożone przerzuty sprzętu technicznego, uzbrojenia i materiałów wojskowych z USA i Wielkiej Brytanii do NRF, Belgii i Holandii. W garnizonach wojskowych NRF, Belgii i Holandii stwierdzono przygotowywanie do eksploatacji bieżącej sprzętu wojskowego, uzbrojenia i innych materiałów znajdujących się w składach mobilizacyjnych. Od 14.11 rozpoczęto skrytą mobilizację wojsk.

II.

W celu przygotowania się do odparcia ewentualnej agresji i doprowadzenia wojsk do pełnej gotowości bojowej o 18.00 15.11 ogłoszono alarm bojowy wyprowadzając wojska do rejonów alarmowych — patrz szkic położenia wyjściowego, załącznik nr 1.

O 21.00 15.11 dowódca 3 DZ otrzymał zadanie przegrupowania wojsk dywizji, z którego wiadomo:

1. W wypadku rozpoczęcia wojny przez koalicję „Zachód” 1 A z rejonu wyjściowego: ROSTOK, PŁAU, NOJSZTERLITC, ANKLAM lub PAZEWALK, HASLEBEN, STARGARD pod osłoną 1 KA (NRD) i wykorzystując zmasowane uderzenia odwetowe, wchodzi do bitwy w kierunku: SZTARSBURG, DEMIN, NOJSZTADT, NOJMIUNSTER, zach SZLEZWIG.
2. 3 DZ w wypadku rozpoczęcia wojny przez koalicję „Zachód” lub na sygnał przegrupować się w pasie:
 - na prawo: SZCZECINEK, KALISZ POM., CHOSZCZNO, PYRZYCE, (wył) KARWICE, TASZENBERG, NEDDEMIN, (wył) jez. KUMMEROWERZEE;
 - na lewo: WIĘCBORK, PIŁA, rz. NOTEĆ, GORZÓW WLKP., NOJGLICEN, TEMPLIN, jez. MIURITC-ZEE i w G+20 godz. zająć rejon wyjściowy nr 1: PRENCLAU, TEMPLIN, ANGERMINDE lub w G+36 godzin rejon wyjściowy nr 2: GIUSTROW, PŁAU, WAREN.

3. W toku marszu 3 DZ otrzymuje sześć rakiet: trzy z ładunkiem jądrowym (2×3 KT i 1×10 KT) oraz trzy rakietę chemiczne. W wypadku wchodzenia 3 DZ do bitwy z rejonu wyjściowego nr 1, rakietę przejąć w MIELEĆCIN (8 km pld PYRZYCE), a przy wchodzeniu do bitwy z rejonu wyjściowego nr 2 — w ZEELUBE (6 km pld. wsch. PRENCLAU).
4. Osłonę przeciwlotniczą 3 DZ w czasie przegrupowania do rz. ODRA realizuje 1 KOPK. Mosty na rz. ODRA w rejonie SZWEDT i ALT GLICEN osłaniane są przez paplot mk OPK. Obronę przeciwlotniczą 3 DZ na zachód od rz. ODRA realizują wojska radzieckie i NRD.
5. O świcie 16.11 w rejon lasu pln CZARNE przybędzie do dyspozycji dowódca 3 DZ armijna grupa inżynieryjno-drogowa nr 3 w sile kid z zadaniem utrzymania jednej z marszrut dywizyjnych. Utrzymanie pozostałych marszrut dywizji zabezpieczyć własnymi siłami i środkami.
6. Rozpoznanie skażeń organizować i prowadzić własnymi siłami i środkami oraz wykorzystać do tego celu siły i środki rozpoznania skażeń wojsk OTK powiatów, przez które przebiegają marszrutę 3 DZ. 1 A zabezpiecza rozpoznanie skażeń na jednej z marszrut w ramach działania armijnej grupy inżynieryjno-drogowej nr 3, a w wypadku masowych skażeń promieniotwórczych i chemicznych — dodatkowo siłami 1 klrs. Na rz. ODRA w rejonach przepraw stałych istnieją posterunki obserwacji skażeń zorganizowane siłami wojsk OTK. Ponadto do likwidacji skażeń promieniotwórczych i chemicznych na korzyść 3 DZ przewiduje się użyć dwa plutony 1 bzs.
7. Gotowość do marszu osiągnąć do 6.00 16.11.

III.

Dodatkowo sztabowi 3 DZ wiadomo:

1. Mosty znajdujące się w pasie przegrupowania dywizji na rzekach: GŁOMIA, PIŁAWA, GWDA, DRAWA i ODRA są przygotowane pod obciążenie 30—50 ton. Na rz. ODRA istnieją następujące stałe przeprawy mostowe:
 - w rejonie SZWEDT — dwa wysokowodne mosty stałe;
 - w rejonie OSINÓW DLN. — Jeden most wysokowodny stały;
 - w rejonie ODERBERG — jeden most wysokowodny stały;
 - w rejonie LUNOW — jeden most wysokowodny stały.
2. Ochrona i obrona mostów zorganizowana jest siłami specjalnych grup porządkowo-ochronnych OTK.
3. Do czasu podejścia 3 DZ do rz. ODRA zostanie zbudowany siłami wojsk OTK w rejonie LUNOW na rz. ODRA USCH. most pontonowy pod obciążenie 50 ton oraz odcinek drogi łączącej mosty z zosą w m. LUBIECHOW.

4. Charakterystyka przeszkód wodnych w pasie przegrupowania 3 DZ:
- a) rz. GŁOMIA: szerokość 15—25 m, głębokość 1,2—2 m, dno piaszczyste;
 - b) rz. PIŁAWA: szerokość 15—30 m, głębokość 1,5—2 m, dno piaszczyste;
 - c) rz. DRAWA: szerokość 20—40 m, głębokość 1,5—2 m, dno piaszczysto-gliniaste;
 - d) rz. Odra: szerokość 200—250 m, głębokość na odcinku: SIEKIERKI, CEDYNIA — 2,5—3 m, a od m. CEDYNIA na północ — ponad 4 m; dno przeważnie piaszczyste. Najdogodniejszy odcinek do przeprawy czołgów po dnie w rejonie pld. CEDYNIA, na pozostałym odcinku — w pasie marszu 3 DZ; przeprawa czołgów po dnie jest bardzo utrudniona lub w ogóle niemożliwa.

Organizację wojsk własnych przyjąć wg etatu ćwiczebnego Sztabu Generalnego C/069.

Załącznik: Rozmieszczenie 3 DZ w rejonach alarmowych o 21.00 12.11.

SYTUACJA TECHNICZNA 3 DZ

1. Stan techniczny wołów bojowych i pojazdów mechanicznych 3 DZ od 21.00 15.11.

a) Obsługa techniczna

Służba techniczna oddziałów i dywizji zwiększyła swój wysiłek, aby postawić w stan pełnej sprawności technicznej sprzęt dywizji. W garnizonach stałych wykonywała pracę obsługową wynikającą z planu eksploatacji wołów bojowych i pojazdów mechanicznych. Na dobę przed ogłoszeniem alarmu — zgodnie z rozkazem przełożonych — zostały przygotowane do eksploatacji bieżącej wszystkie czołgi, transportery i samochody.

b) Zapas przebiegu do naprawy

1. Czołgi:	500 km — 3%;
	1000—1500 km — 27%;
	ponad 1500 km — 70%;
2. Transportery:	3000 km — 20%;
	5000 km — 15%;
	ponad 5000 km — 65%;
3. Samochody:	5000 km — 10%;
	15 000 km — 25%;
	ponad 15 000 km — 65%.

Przebieg międzynaprawczy dla czołgów T-34-85 M wynosi 2500 km, a dla transporterów i samochodów — 40 000 km.

c) Aktualne położenie funduszu naprawczego

Okolo 50% sprzętu wymagającego naprawy bieżącej znajduje się w rejonach alarmowych dywizji, pozostałe 50% zostało na trasach przemarszu z garnizonów stałych. Sprzęt techniczny wymagający naprawy średniej pozostał w garnizonach stałych.

d) **Ogólne zestawienie stanu technicznego wozów bojowych i pojazdów mechanicznych 3 DZ o 21.00 15.11**

Oddziały	Należn. wg etatu			Stan faktyczny			Wymagają naprawy								
	Czołgi	Transp.	Samoch.	Czołgi	Transp.	Samoch.	Czołgi			Transp.			Samoch.		
							bieżącej	średniej	głównej	bieżącej	średniej	głównej	bieżącej	średniej	głównej
10 pz	43/3	96	135	37/3	86	121	1	1	—	2	1	—	2	3	—
11 pz	43/3	96	135	39/3	87	122	1	—	—	1	2	—	3	2	—
12 pz	43/3	96	135	40/3	88	123	—	1	—	2	1	—	2	2	—
3 pcz	84/3	19	107	75/3	18	96	2	2	—	—	—	—	1	1	—
Pozostałe	8/5	44	925	8/5	40	833	—	—	—	1	1	—	8	5	—
Razem	221/17	351	1437	199/17	319	1295	4	4	—	6	5	—	16	13	—

*) W mianowniku podano czołgi pływające PT-76.

**) Dywizja posiada czołgi T-34-85 M.

2. Stan środków naprawczych i ewakuacyjnych

3 DZ posiada organiczny batalion napraw, który w rejonie alarmowym rozmieścił się w lesie płd wsch KRZEMIENIEWO (4030).

3. Stan zaopatrzenia materiałowo-technicznego

Dywizja w rejonie alarmowym posiada 100% ukończenia w zestawach oraz częściach zamiennych i materiałach eksploatacyjnych.

4. Wiadomości dodatkowe

O 22.00 15.11 do wydziału technicznego 3 DZ przybył oficer z oddziału technicznego armii i przekazał pomocnikowi dowódcy dywizji do spraw technicznych następujące wytyczne:

- a) W wozach bojowych wykonać OT-3, a w pojazdach mechanicznych OT-1; wszystkie prace obsługowe i naprawcze zakończyć do 5.00 16.11 osiągając pełną gotowość techniczną całego sprzętu dywizji.
- b) Do 6.00 16.11 uzupełnić brakujące zestawy oraz części zamienne i materiały eksploatacyjne do etatowych norm ze składów okręgowych w m. CZARNE.
- c) Na trasach przemarszu 3 DZ wojska OTK Polski i NRD organizują PPT podczas przekraczania rubieży:
 - rzeki DRAWA i po stronie wschodniej ODRY — wojska OTK POLSKI;
 - po stronie zachodniej rzeki ODRY oraz podczas przekraczania jezior w rejonie PRENCLAU i FELDBERG (1090) — wojska OTK NRD.

- d) W pasie przemarszu 3 DZ oddział techniczny armii wyznaczył dwa rejonu na PZW i PN: nr 1 METNG (6050), nr 2 — GRAJFENBERG.
5. Oddział techniczny armii organizuje dwie AGE. Wydział techniczny dywizji powiadomi kierowników AGE, dokąd ewakuować uszkodzony sprzęt. Kierownicy tych grup 16.11 przybędą w rejon 3 bn., gdzie należy uzgodnić wszystkie sprawy organizacyjne na całą głębokość przegrupowania dywizji.

SYTUACJA TYŁOWA 3 DZ

I.

1. Tyły dywizyjne i oddziałów gospodarczych o 21.00 15.11 znajdują się w rejonach alarmowych — patrz szkic położenia wyjściowego.
2. Ukompletowanie stanu osobowego jednostek tyłowych 3 DZ:
— w oddziałach — 90%;
— w dywizjonach — 95%;
Ukompletowanie sprzętu — 90%.
3. 3 DZ wychodząc z garnizonów stałych wykonała czynności przewidziane planem mobilizacyjnym. Środki materiałowe potrzebne na zaspokojenie bieżących potrzeb czerpie z magazynów przygotowanych w okresie pokoju.
4. Stan medyczno-sanitarny:
 - a) chorzy z oddziałów zostali odesłani do szpitala garnizonowego w m. WAŁCZ i szpitali cywilnych w m. PIŁA, SZCZECINEK i CHOJNICE.
W batalionie medyczno-sanitarnym znajduje się 18 chorych, z których 8 wymaga leczenia szpitalnego;
 - b) ostatnia kąpiel stanu osobowego ze zmianą bielizny odbyła się w dniach 10—12.11. Każdy żołnierz posiada przy sobie 1 komplet bielizny osobistej.

II.

Do kwatermistrza 3 DZ przybył oficer kierunkowy kwatermistrza 1 A i do 21.00 15.11 przekazał następujące zarządzenie:

1. Zorganizować zabezpieczenie materiałowe w czasie przegrupowania i w rejonie wyjściowym, pobierając własnym transportem potrzebne ilości środków materiałowych:
 - mps — w składzie okręgowym MIERZĘCIN (6050) oraz w składach URP: MIESZKOWICE (5060), JOACHIMSTAŁ (7010), NOJWOKERN (6030);
 - amunicję — w składach okręgowych: BANIE (8070), KECZÓW (0050), SZTAFENHAGEN (5660);

— żywność — w składach okręgowych: PYRZYCE 8090), GIŁÓW (5050).

Zaopatrywanie ze składów polowych 1 A przewidzieć pod koniec pierwszego dnia operacji

2. Wychodząc z rejonu alarmowego posiadać oprócz zapasów ruchomych:
 - benzyny samochodowej — 0,25 jn;
 - oleju napędowego — 0,5 jn;
 - żywności — 2 rdz.
3. Ewakuację medyczną prowadzić:
 - a) z rejonów alarmowych do okolicznych szpitali: CHOJNICE, CZŁUCHÓW, SZCZECINEK, ZŁOTÓW, WAŁCZ i PIŁA.
 - b) Z rejonu wyjściowego oraz podczas marszu odwozić chorych do szpitali cywilnych i wojskowych rozmieszczonych w miejscowościach wymienionych wyżej, a ponadto: CHOŚCZCZNO, PYRZYCE, TRZCIANKA, KRUSZEWO, CZARNKÓW, DREZDENKO, BARLINEK, GORZÓW WLKP., DĘBNO, SZWEDT, PRENCLAU, NOJBRANDENBURG, MALCHIN, ANGERMINDE, BOJCENBURG, WAREN, JOACHIMSTAL, NOJSZTERLITC. Wymienione szpitale mogą przyjąć na leczenie od 120 do 150 żołnierzy.

Dane dodatkowe

1. Na SD 1 A pracować będzie grupa operacyjna kwatermistrzostwa 1 A.
2. Do kalkulacji zabezpieczenia w mps przyjmować: współczynniki (na czas marszu) dla wozów bojowych: kmt 0,35, ke-03; dla poj. mechanicznych: kmt 0,3, ke-04.
3. Ciężar jednostki kalkulacyjnej amunicji, mps i żywności dla DZ — jak w załączonej tabeli nr 1.
4. Stan osobowy pododdziałów i oddziałów tyłowych przeszedł przeszkolenie fachowe, jednak nie brał dotychczas udziału w ćwiczeniach organizowanych w terenie z użyciem różnych środków materiałowych i sprzętu. Pierwszy rocznik stanowi 60% stanu osobowego.

Tabela 1

CIĘŻAR JEDNOSTKI KOALICYJNEJ DZ PRZY 100% UKOMPLETOWANIU
(w tonach)

Rodzaj środka mat.	Asortyment śr. mat.	Ogółem w DZ	Z t e g o						
			pz	pcz	pa	drt	dappanc	paplot	pozostale
Amunicja	strzelecka	141	31	15	7	2	2	4	18
	art. i moździerz	326	50		154		22		2
	art. raketowej	14	4				2		13
	czołgowa	280	54	105				46	
	przeciwlotnicza	58	3	3					33
	Razem	829	142	123	161	2	26	50	
MPS	benzyna samoch.	350	48	25	36	5	10	19	111
	olej napędowy	180	28	52	1	4		2	37
	oleje smarown. i smary	41	6	6	2		1	1	13
	Razem	571	82	83	39	9	11	22	161
Zywność	rdz. „W”	25	4	2	2	0,4	0,6	1,9	6,7
	rdz. „S”	14	2,4	1,3	1,1	0,2	0,3	0,6	3,3
	Sprzęt techniczny	110*							

*) Ogólny ciężar sprzętu technicznego przewożonego przez transport dywizji.

Wydrukowano w 500 egz.

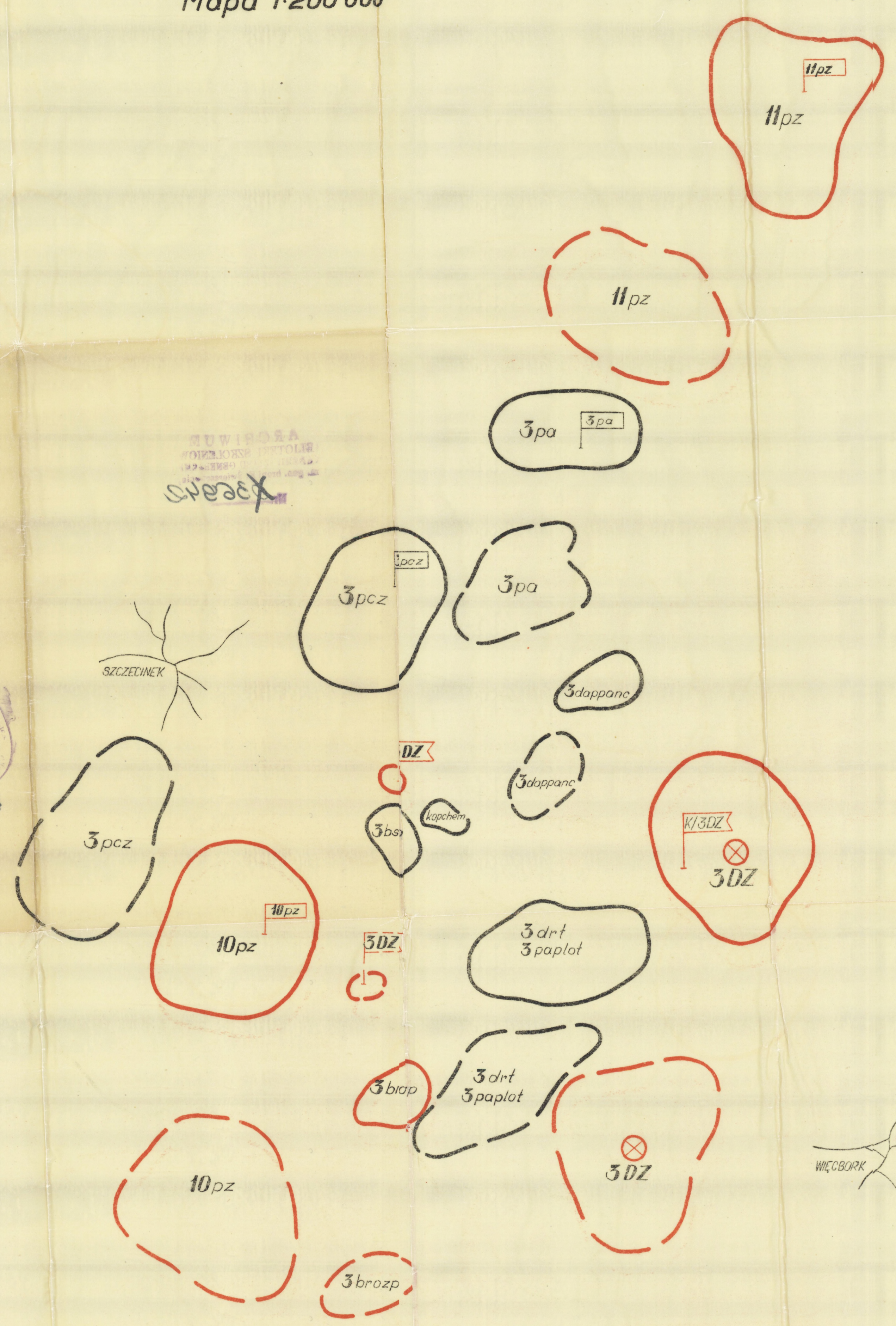
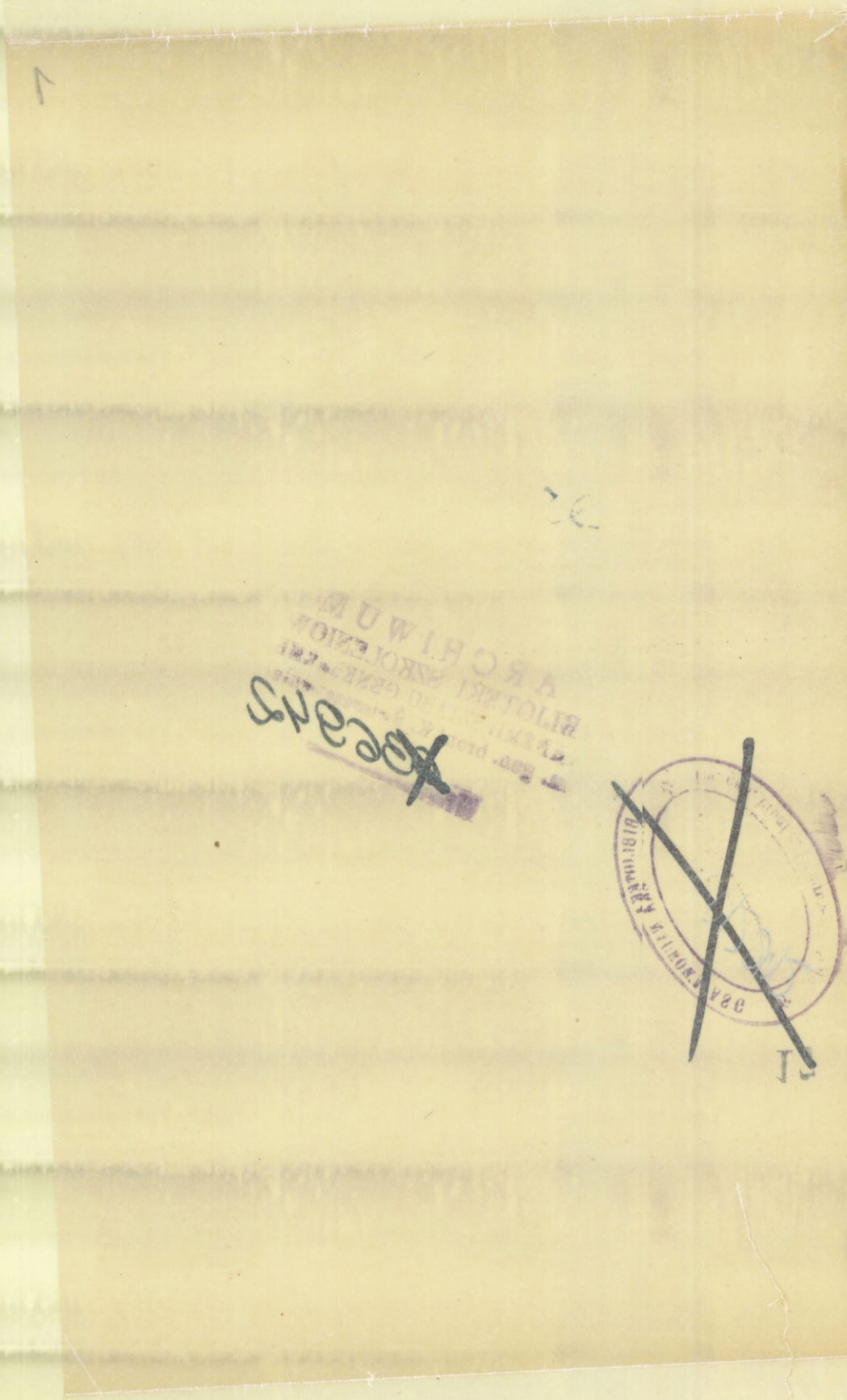
Egz. Nr 1—500 Kanc. Tajna ASG.


Wyk. ONE.

Druk. ASG. — Nr z. 33(01197/WW)

ROZMIESZCZENIE 3DZ W REJONACH ALARMOWYCH O 21.00 15.11
Mapa 1:200 000

SO OZYKO
KUSZOWEC
Załącznik nr 1 (do części drugiej)



Legenda
 Zapasowe rejony alarmowe

Wykonano 500 egz.

