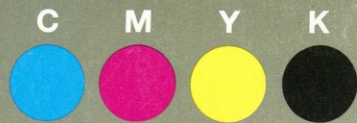


Grey Scale #13



DANES-PICTA.COM

A 1 2 3 4 5 6 M 8 9 10 11 12 13 14 15 B 17 18 19



AKADEMIA SZTABU GENERALNEGO  
IM. GEN. BRONI K. ŚWIERCZEWSKIEGO



~~DO DZIAŁU  
SŁUŻBOWEGO~~

~~TAJNE~~

Egz. Nr ..... 14

ZESZYT TAKTYCZNY  
7(24)



WARSZAWA  
Lipiec 1967

036939

37 str  
+ 3 zał.

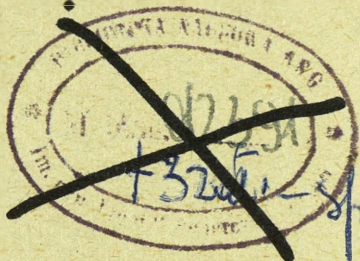
BIBLIOTEKI SZKOLENIO  
KABINY SZTABU GENERALNEGO  
IM. GEN. BRONI K. ŚWIERCZEWSKIEGO

036939



74

AKADEMIA SZTABU GENERALNEGO  
IM. GEN. BRONI K. SWIERCZEWSKIEGO



~~DO KARTKI  
SLABOWISKO~~

~~TAJNE~~

Egz. Nr ..... 14

ZESZYT TAKTYCZNY  
7(24)



WARSZAWA

Lipiec 1967

036939

37 str  
+ 3 zał.

AKADEMIA SZTABU GENERALNEGO  
BIBLIOTEKI SZKOLENIOWEJ  
KABINET SZTABU GENERALNEGO  
IM. GEN. BRONI K. SWIERCZEWSKIEGO  
~~036939~~

*Prot. przekł. 12657 fm*

AKADEMIA SZTABU GENERALNEGO  
IM. GEN. BRONI K. SWIERCZEWSKIEGO



~~DO UŻYTKU  
SŁUŻBOWEGO~~

~~TAJNE~~

Egz. Nr **14**

# ZESZYT TAKTYCZNY

## 7(24)



W A R S Z A W A

Lipiec 1967

BIBLIOTEKI SZKOLENIOWE  
AKADEMII SZTABU GENERALNEGO  
IM. GEN. BRONI K. SWIERCZEWSKIEGO

**36939**

Materiał do niniejszego Zeszytu opracowali:

do części pierwszej - płk dr Julian KACZMAREK

do części drugiej - ppłk Norbert CZEPAN pod kierunkiem

~~płk prof. Józefa STACHOWSKIEGO~~

SPIS TREŚCI

str.

CZĘŚĆ PIERWSZA: "Przykład zastosowania małej mechanizacji do planowania ogniowego w działaniach zaczepnych armii prowadzonych w warunkach zagrożenia bronią masowego rażenia./Rozwiązanie zadania zamieszczonego w Zeszytcie Taktycznym nr 3/20 1967/ 5

"Przykład zastosowania małej mechanizacji w pracy sztabu wojsk raketowych i artylerii armii w operacji zaczepnej armii prowadzonej w warunkach zagrożenia bmar"..... 5

1/ Analiza możliwości ogniowych artylerii ..... 5

2/ Podział amunicji przydzielonej na okres operacji według zadań, na pierwszy dzień operacji oraz wykonawców ognia ..... 10

Załączniki do części pierwszej:

1. Obliczanie możliwości ogniowych artylerii za pomocą kalkulatora KPS-66.
2. Powierzchnia obiektów do obezwładnienia w ramach OPN.
3. Zużycie amunicji na wykonanie zadania.
4. Podział amunicji na okres operacji i dla związków taktycznych /oddziałów/.
5. Grafiki możliwości ogniowych.

CZĘŚĆ DRUGA: "Organizacja rozpoznania artyleryjskiego w natarciu dywizji zmechanizowanej w składzie zgrupowania uderzeniowego armii, po przegrupowaniu na dużą odległość" ..... 17

1. Niektóre zagadnienia organizacji rozpoznania artyleryjskiego w natarciu dywizji zmechanizowanej w

4

składzie zgrupowania uderzeniowego armii, po prze- grupowaniu na dużą odległość .....	17
2. Założenie do tematu: "Organizacja rozpoznania arty- leryjskiego w natarciu dywizji zmechanizowanej w składzie zgrupowania uderzeniowego armii, po prze- grupowaniu na dużą odległość" .....	28

Załączniki do części drugiej:

1. Położenie wojsk własnych i wiadomości o nplu o 11.00  
21.7.

## CZEŚĆ PIERWSZA

Przykład zastosowania małej mechanizacji do planowania ogniowego w działaniach zaczepnych armii prowadzonych w warunkach zagrożenia bronią masowego rażenia.

/Rozwiązanie zadania zamieszczonego w "Zeszytcie Taktycznym nr 3/20 1967 r./.

Przykład zastosowania małej mechanizacji w pracy sztabu wojsk raketowych i artylerii armii w operacji zaczepnej prowadzonej w warunkach zagrożenia bronią masowego rażenia.

W rozwiązaniu niniejszym przedstawione zostaną jedynie uzasadnienia metody obliczeń wykonanych przez sztab wojsk raketowych i artylerii armii za pomocą kalkulatora artyleryjskiego KA-66 /zał. nr 1-5/ i kalkulatora taktyczno - technicznego KPS-66. Wyniki tych obliczeń ułatwiają przygotowanie i złożenie dowódcy armii propozycji dotyczących użycia artylerii, uzgodnienie niezbędnych danych z poszczególnymi komórkami sztabu armii, zwłaszcza zaś z szefem uzbrojenia /kwatremistrzem/, planowanie użycia artylerii w operacji zaczepnej armii oraz przekazanie odpowiednich zarządzeń podwładnym.

### 1. Analiza możliwości ogniowych artylerii

#### a/ Analiza możliwości ogniowych artylerii armii w czasie ogniowego przygotowania i początkowej fazy ogniowego wsparcia natarcia.

Na podstawie znajomości położenia wojsk własnych i npla /szkic - zał. do założenia w "Zeszytcie Taktycznym" nr 3/20/, myśli przewodniej operacji /założenie zamieszczone w "Zeszytcie Taktycznym nr 3/20"/, stanu artylerii /tabela nr 1, zał. nr 1/ oraz podziału sił i środków /tabela nr 2, zał. nr 1/ sztab wojsk raketowych ustala możliwości ogniowe

artylerii na okres ogniowego przygotowania i początkową fazę ogniowego wsparcia natarcia /tabela nr 6, zał.nr 1 oraz grafik możliwości ogniowych - zał. nr 5/.<sup>x/</sup>

Przy zestawieniu tabeli możliwości ogniowych artylerii na okres ogniowego przygotowania i początkową fazę ogniowego wsparcia natarcia /tabela nr 6 - zał. nr 1/ wzięto pod uwagę:

- w 1 DZ: - moździerze 2 i 3 pz /6 b/;
- baterie 122 mm hb 2 i 3 pz oraz 2/1 pa /5 b/;
- baterię 122 mm a 3/1 pa /1 b/;
- dwie baterie 152 mm hba 3/1 pa /2 b/;
- dwa dywizjony 152 mm hb /1 i 2/1 FBAHC/ przydzielone do 1 DZ /6 b/;
- plutony 85 mm a 2 i 3 pz /1 b/, dwie baterie 85 mm a 1 dappanc i 4 apappanc /8 b/;
- w 6 DZ: - moździerze 1 i 2/1 pz /2 b/;
- 1 i 2/6 pa, baterię 122 mm hb 1 pz, dwie baterie 122 mm hb z dwóch pz pierwszego rzutu dywizji /9 b/;
- baterię 122 mm a 3/6 pa /1 b/;
- dwie baterie 152 mm hba 3/6 pa, 1 i 2/4 ABAA przydzielone do 6 DZ /8 b/;
- w 8 DPanc - moździerze 3/1 pz /1 b/;
- 1 i 2/8 pa, baterię 122 hb z pz 8 DPanc, 1/1 pa /10 b/;
- 4/4 ABAA przydzielony do 8 DPanc /3 b 122 mm a/
- 3/4 ABAA przydzielony do 8 DPanc /3 b 152 mm hba/;
- 3/8 pa /3 b BM - 14/.

Na podstawie obliczeń wykonanych za pomocą kalkulatora KPS-66 i tabeli nr 5 /zał. nr 1/ zestawiono możliwości ogniowe artylerii 4A /tabela nr 6 - zał. nr 1/, z których wynika, że artyleria poszczególnych dywizji może w

x/ W tabeli nr 1 /zał.nr 1/ nie uwzględniono strat w artylerii 1 DZ, gdyż nie mają one poważniejszego wpływu na możliwości ogniowe artylerii, a sztab WRIArt 4A nie znaw tym czasie szczegółowych danych dotyczących tego zagadnienia.

czasie ogniowego przygotowania obeszwaładnic:

- 1 DZ - przy użyciu 1 jo - 83,8 ha /punkt B<sub>1</sub> na grafiku możliw.ogn./;
- przy użyciu 1,2 jo - 100,8 ha /punkt A<sub>1</sub> - na grafiku możliw.ogn./;
- 6 DZ - przy użyciu 1,0 jo - 69,3 ha /punkt B<sub>2</sub> - na grafiku możliw. ogn./;
- przy użyciu 1,2 jo - 82,9 ha /punkt A<sub>2</sub> - na grafiku możliw. ogn./;
- 8 DPanc - przy użyciu 1,0 jo - 55,7 ha /punkt B<sub>3</sub> - na grafiku możliw. ogn./;
- przy użyciu 1,2 jo - 67,1 ha /punkt A<sub>3</sub> - na grafiku możliw.ogn./.

Powyższe dane pozwalają wykreślić linię możliwości ogniowych artylerii 1 i 6 DZ oraz 8 DPanc na grafiku /zał. nr 5/.

Na podstawie założenia /"Zeszyt Taktyczny"nr3/20/ wiadomo, że do armii zostaną dowiezione w nocy z 17 na 18.5 doraźne zapasy amunicji w ilości:

- 82 mm moździerze	- 0,35 jo;
- 120 mm moździerze	- 0,2 jo;
- 122 mm hb	- 0,9 jo;
- 122 mm a	- 1,15 jo;
- 152 mm hb	- 1,8 jo;
- 152 mm hba	- 1,35 jo;
- BM-14	- 1,5 jo;
- 85 mm a	- 0,8 jo;
- PPK	- 0,2 jo;
- SPG	- 0,1 jo.

Z danych tych wynika, że każda 122 mm hb biorąca udział w ogniowym przygotowaniu i początkowej fazie ogniowego wsparcia natarcia zużyje 1,65 jo

$$\frac{246 \text{ hb } 122 \text{ mm w A} \cdot 0,9 \text{ jo}}{132 \text{ hb } 122 \text{ mm biorące udział w OPN}} = 1,65 \text{ jo}^x/$$

x/ Działanie to można wykonać za pomocą kalkulatora KPS-66.

Z powyższej ilości wydzielono 1,3 jo /80 %/ na ogniowe przygotowanie i 0,35 jo /20 %/ na początkową fazę ogniowego wsparcia natarcia. W związku z tym na grafiku możliwości ogniowych /zał. nr 5/ na wysokości 1,3 jo / ilość amunicji, którą można wydzielić na ogniowe przygotowanie natarcia/ wykreślono poziomą linią przerywaną.

Z grafiku możliwości ogniowych /zał. nr 5/ można odczytać, że minimalny czas trwania ogniowego przygotowania powinien wynosić 45'/44,5'/. Czas ten można przyjąć dla artylerii 1 DZ, której pododdziały znajdują się w bezpośredniej styczności z nieprzyjacielem.

Czas trwania ogniowego przygotowania natarcia dla pozostałych dywizji /6 DZ i 8 DPanc/ powinien wynosić/biorąc pod uwagę tempo rozwinięcia wojsk - 15 km/godz/ - 48'  
$$\frac{12 \text{ km} \cdot 60}{15 \text{ km}} = 48' /x/$$

Z grafiku możliwości ogniowych /zał. nr 5/ można również odczytać, że możliwości ogniowe artylerii poszczególnych dywizji /przy zużyciu przez 122 mm hb 1,3 jo i proporcjonalnej ilości amunicji dla pozostałych kalibrów/wynoszą:

- |           |           |
|-----------|-----------|
| - 1 DZ    | - 111 ha; |
| - 6 DZ    | - 89 ha;  |
| - 8 DPanc | - 73 ha.  |

Zgodnie z założeniem /"Zeszyt Taktyczny" nr 3/20 / baterie 203,2 mm hb i 175 a zwalczane będą przez lotnictwo. Nie ma więc potrzeby uwzględniania ich w kalkulacjach. Należy natomiast liczyć się z koniecznością obezwładniania na korzyść lotnictwa 1-2 baterii artylerii przeciwlotniczej na kierunku 1 DZ i trzech baterii na kierunku 6 DZ i 8DPanc /baterie z dywizyjnych dąplot - 11,1 DZ /NRF/ <sup>xx</sup>/. W związku z tym artyleria poszczególnych dywizji może w czasie ogniowego przygotowania natarcia obezwładnić /odejmując powierzchnię baterii artylerii plot/:

-----  
x/ Działanie to można wykonać na kalkulatorze KPS-66.

xx/ W obliczeniach wzięto pod uwagę dwie baterie z 11DZ/NRF/

- 6 DZ i 8 DPanc - 156 ha /89 ha + 73 ha = 162 ha -  
- 6 ha/;
- 1 DZ - 107 ha /111 ha - 4 ha/.

Wynika stąd /patrz zał. nr 2/, że przy gęstości obezwładnienia pierwszych rzutów batalionów 75 % i drugich rzutów 50%, artyleria poszczególnych dywizji może:

- na kierunku głównego uderzenia /6 DZ i 8 DPanc/ - obezwładnić BZ mającą w pierwszym rzucie dwa bpzmech /98 ha / oraz bcz lub bpzmech BPanc wraz z brygadowymi obiektami ognia/ BPanc mająca w pierwszym rzucie bpzmech i bcz -84ha; bpzmech - 40 ha; bcz - 28 ha; 84 ha - 40 ha = 44 ha; 84 ha - 28 ha = 56 ha; 98 ha + 44 ha = 142 ha; rezerwa 14 ha; 98 ha + 56 ha = 154 ha rezerwa 2 ha/;
- na pomocniczym kierunku uderzenia /1 DZ/ - obezwładnić BZ mającą w pierwszym rzucie dwa bpzmech - 98 ha /rezerwa 7 ha/.

Z obliczeń wykonanych w tabeli 9 /zał. nr 3/ i zsumowanych w tabeli 10 /zał. nr 4/ wynika, że na ogniowe przygotowanie i początkową fazę ogniowego wsparcia natarcia potrzeba w armii następującej ilości amunicji dla:

- 82 mm moździerzy	- 0,34 jo;
- 120 mm moździerzy	- 0,18 jo;
- 122 mm hb	- 0,9 jo;
- 122 mm a	- 1,18 jo;
- 152 mm hb	- 1,8 jo;
- BM - 14	- 1,5 jo;
- 85 mm a	- 0,64 jo;
- PPK	- 0,17 jo;
- SPG-9	- 0,08 jo.

Porównując powyższe wyniki z danymi zawartymi w założeniu /"Zeszyt Taktyczny" nr 3/20/, widzimy, że wydzielone doraźne zapasy amunicji zaspokajają potrzeby artylerii armii.

b/ Analiza możliwości ogniowych artylerii armii uwzględniająca przydział amunicji na okres operacji.

Z obliczeń wykonanych w tabeli 11 /zał. nr 4/wynika, że amunicją przydzieloną na okres operacji można obezwładnić około 2200 ha /2187,7 ha/.

Zgodnie z przewidywaniami dowódcy armii oraz danymi z rozpoznania, należy się liczyć z koniecznością obezwładnienia następującej ilości sił i środków przeciwnika:

a/ w ramach zadania bliższego:

- w pierwszym dniu operacji - dwu DZ bez BZ /11 DZ bez jednej brygady i 1 DZ/ - 1040 ha/ 630 ha + 410 ha/;
  - w kolejnych dniach operacji:
    - jednej zmobilizowanej DZ /NRF/ - 630 ha;
    - jednej ekwiwalentnej DZ /NRF/ w rejonie Zagłębia Ruhry - 630 ha
- Razem: 2300 ha<sup>x/</sup>

b/ w ramach zadania dalszego - jednej, prawdopodobnie holenderskiej DZ - 605 ha

Ogółem 2905 ha

Z powyższego wynika, że przydzielona na okres operacji ilość amunicji umożliwia obezwładnienie przeciwnika z 75% gęstością /  $\frac{2188 \text{ ha} \cdot 100}{2905 \text{ ha}}$  / xx/

2. Podział amunicji przydzielonej na okres operacji wg zadań na pierwszy dzień operacji oraz wykonawców ognia.

Podział amunicji przedstawiony jest w tabeli 12/zał. nr 4/. Do rezerwy wydzielono 10% amunicji, lecz nie więcej

x/ Straty w 1 i 11 DZ/N/ uwzględniono w gęstości obezwładnienia. Wydaje się bowiem, że ilość pododdziałów przeciwnika nie uległa zmniejszeniu, lecz zmniejszyła się jedynie ilość sił i środków w tych pododdziałach.

xx/ Obliczenia te można wykonać za pomocą kalkulatora tak - tyczno-technicznego KPS-66.

niż 0,5 jo. Pozostałą amunicję podzielono na zadania armii, biorąc pod uwagę siły i środki przeciwnika, które w poszczególnych okresach operacji trzeba będzie obezwładniać. Przyjęto ponadto, że około 10% sił przeciwnika przewidzianych do obezwładnienia w ramach zadania bliższego trzeba będzie powtórnie zwalczać w ramach zadania dalszego.

Powyższe oznacza, że w ramach zadania bliższego armii należy obezwładniać 2070 ha /2300 ha - 10% - 2070 ha/, co odpowiada 71 % ogółu amunicji. W ramach zadania dalszego należy więc obezwładniać 835 ha /605 ha + 230 ha = 835 ha/, co odpowiada 29% ogółu amunicji.

Z obliczeń wynika, że na pierwszy dzień operacji należy wydzielić 41% amunicji przewidzianej na zadanie bliższe armii. W ramach zadania bliższego artyleria powinna bowiem obezwładnić 2300 ha. W pierwszym dniu operacji należy natomiast zwalczać 930 ha / 1 DZ = 630 ha; 11 DZ bez BZ = 630 - 220 = 410 ha; 630 ha + 410 ha = 1040 ha - 10% = 936 ha/, co odpowiada 41% od 2300 ha<sup>x/</sup>.

Biorąc z kolei pod uwagę pierwszy dzień operacji należy się liczyć z koniecznością obezwładniania przez artylerię poszczególnych dywizji:

- 1 DZ - 255 ha /11 DZ /NRF/ bez BZ i BPanc = 630 ha - 220 - 155 = 255 ha/;
- 6 DZ - 410 ha /1 DZ /NRF/ bez BZ i BPanc oraz BPanc z 11DZ /NRF/ = 630 ha - 220 ha - 155 ha + 155 ha = 410 ha;
- 8 DPanc - 375 ha /BZ i BPanc z 1 DZ /NRF/ = 220 ha + 155ha = 375 ha/.

Z powyższego wynika, że poszczególnym dywizjom armii należy przydzielić na pierwszy dzień operacji następującą ilość amunicji /w procentach/:

- 1 DZ - 26% /255 ha z 1040 ha/;
- 6 DZ - 39 % /410 ha z 1040 ha/;
- 8 DPanc - 35% /375 ha z 1040 ha/.

x/ 10 % amunicji z pierwszego dnia operacji wydzielono na następny dzień, biorąc pod uwagę konieczność powtórnego obezwładnienia przeciwnika.

Wynika stąd, że poszczególnym dywizjom należałoby w pierwszym dniu operacji przydzielić następującą ilość amunicji w armijnych jednostkach ognia: x/

Tabela A

ZT	Kaliber	Powierzchnia obiektów		Moździerze		A r t y l e r i a					Środki ppanc		
		w ha	w %	82 mm	120 mm	122 hb	122 a	152 hb	152 hba	BM-14		85 mm a	PPK
	Przydział na DL	1040	100	0,9	0,9	1,6	2,1	2,4	2,2	2,0	0,9	2,0	1,1
1	DZ	255	26	0,24	0,24	0,41	0,55	2,4	0,56	-	0,15	0,53	0,29
6	DZ	410	39	0,35	0,35	0,62	0,82	-	0,87	-	0,21	0,77	0,43
8	DPanc	375	35	0,31	0,31	0,57	0,73	-	0,77	2,0	0,19	0,70	0,38
	AOPpanc	zużycie na OPN	-	-	-	-	-	-	-	-	0,35 <sup>304</sup>	-	-

Biorąc pod uwagę stan dział w armii i dywizjach oraz dane zawarte w wyżej podanej tabeli, należałoby poszczególnym dywizjom przydzielić na pierwszy dzień operacji następującą ilość amunicji w dywizyjnych jednostkach ognia:

x/ Obliczenia wykonano za pomocą kalkulatora taktyczno-technicznego KPS-66.  
 Każda 85 mm armata biorąca udział w OPN /prowadząc ogień pośredni/ zużyje 1,17 jo - patrz tabela 9, zał. nr 3. Wynika stąd, że apappanc zużyje 0,35 armijnej jo.  
 Biorąc pod uwagę, że nie przewiduje się użycia AOPpanc w pierwszym dniu operacji, amunicja przydzielona apappanc na OPN jest dla niego amunicją wydzieloną na pierwszy dzień operacji. Pozostała ilość amunicji /0,9 jo - 0,35 = 0,55 jo/ podzielono proporcjonalnie na dywizje.

Tabela B

Wyszczególnienie	Moździerze		Art. do ognia pośredn.						Środki ppanc		
	82 mm	120 mm	122 hb	122 a	152 hb	152 hba	BM-14	85a	PFK	SPG-9	
Stan artylerii w armii	234	117	246	34	36	86	12	101	154	78	
Stan artylerii w 1 DZ	54	27	54	4	38	8	-	17	36	18	
Stan artylerii w 6 DZ	54	27	54	4	-	44	-	17	36	18	
Stan artylerii w DPanc	18	9	30	18	-	18	12	3	10	6	
apappanc	-	-	-	-	-	-	-	30	-	-	
Przydział amunicji dla 1 DZ	1,1	1,1	1,9	4,6	2,4	6,0	-	0,90	2,3	1,3	
Przydział amunicji dla 6 DZ	1,5	1,5	2,8	6,9	-	1,7	-	1,2	3,3	1,9	
Przydział amunicji dla 8 DPanc	4,0	4,0	4,6	1,2	-	3,6	2,0	5,9	10,6	4,9	
Przydział amunicji dla apappanc	-	-	-	-	-	-	-	1,17	-	-	

Biorąc pod uwagę zastrzeżenia podane w "Zeszycie Taktycznym" nr 3/20/ co do maksymalnej ilości amunicji, którą należy przydzielić na dzień w ciągu dnia walki, przydział amunicji dla dywizji na pierwszy dzień operacji powinien ostatecznie wynosić:

Tabela C

J.o	ZT	Moździerze						Art.do ognia pośredn.						Środki ppanc		
		82 mm	120 mm	122 mm	152 mm	152 mm	152 mm	122 mm	152 mm	152 mm	BM-14	85a	PPK	SPG-9		
ermi.jne	1 DZ	0,27	0,27	0,45	0,57	2,4	0,37	-	-	-	-	0,19	0,70	0,35		
	6 DZ	0,40	0,40	0,66	0,47	-	0,97	-	-	-	0,27	1,04	0,52			
	8 DPanc	0,23	0,23	0,49	1,16	-	0,86	2,0	0,09	0,26	0,23	-	-			
	apappanc	-	-	-	-	-	-	-	-	-	0,35	-	-			
dywizyjne	1 DZ	1,2	1,2	2,1	4,0	2,4	4,0	-	-	-	1,2	3,0	1,5			
	6 DZ	1,7	1,7	3,0	4,0	-	1,9	-	-	1,6	4,4	2,2				
	8 DPanc	3,0	3,0	4,0	2,2	-	4,1	2,0	3,0	4,0	3,0	3,0				
	apappanc	-	-	-	-	-	-	-	-	-	1,17	-	-			

Metoda obliczeń dotycząca podziału amunicji na dywizje na pierwszy dzień operacji /tabele: "A", "B", "C" /przedstawiona zostanie przykładowo dla 152 mm haubico-artmat. Kaliber ten wybrano celowo, gdyż w każdej dywizji znajduje się różna ilość tego rodzaju sprzętu ogniowego.

Dla 152 mm haubico-artmat przewiduje się zużycie na pierwszy dzień operacji 2,2 armijnej jednostki ognia /tabela 12, zał. nr 4/.

Biorąc za punkt wyjścia proporcjonalny podział zadań ogniowych, które artyleria poszczególnych dywizji powinna wykonać w pierwszym dniu operacji, należałoby przydzielić /patrz - tabela "A"/:

- 1 DZ - 0,56 armijnej jednostki ognia /26 %/;
- 6 DZ - 0,87 armijnej jednostki ognia /39 %/;
- 8 DPanc - 0,77 armijnej jednostki ognia /35 %/.

---

Razem - 2,20 armijnej jednostki ognia /100%/.

Biorąc pod uwagę stan dział w poszczególnych dywizjach i armii, przydział amunicji powinien być następujący /patrz - tabela "B"/:

- 1 DZ - 6,0 dywizyjnych jednostek ognia /na 8 dział/
- 6 DZ - 1,7 dywizyjnej jednostki ognia /na 44 działa/
- 8 DPanc - 3,6 dywizyjnej jednostki ognia /na 18 dział/.

Zgodnie z zastrzeżeniem podanym w "Zeszytach Taktycznym" nr 3/20/ 152 mm haubico-artmata może w ciągu jednego dnia operacji wystrzelić 4-5 jednostek ognia<sup>x/</sup>. Biorąc powyższe pod uwagę ustalono, że artylerii 1 DZ przydzielili się 4,0 dywizyjne jednostki ognia /patrz - tabela "C"/, co odpowiada 0,37 armijnej jednostki ognia. Dokonując proporcjonalnego podziału pozostałej części amunicji /2,2 jo - 0,37jo = 1,83 jo/, należy przydzielić /patrz - tabela "C"/:

- 6 DZ - 0,97 armijnej lub 1,9 dywizyjnej jednostki ognia,
- 8 DPanc - 0,86 armijnej lub 4,1 dywizyjnej jednostki ognia.

---

x/ Stwierdzenie powyższe zakłada, że w ciągu dnia walki 152 mm hba może prowadzić ogień w ciągu 5-7 godz./Patrz tabela reżimu ognia dla ładunków silniejszych/.

Należy przy tym zaznaczyć, że zmniejszenie amunicji dla 122 mm armat i 152 mm haubico-armat w 1 DZ jest w pewnym sensie rekompensowane większym przydziałem amunicji moździerzowej i haubicznej /dla 122 mm hb/.

x            x  
x            x

Na marginesie przeprowadzonych kalkulacji nasuwają się następujące wnioski:

1. Czynności sztabu wojsk raketowych i artylerii w zakresie ustalania możliwości ogniowych artylerii i podziału amunicji są bardzo pracochłonne i zmuszają do wprowadzenia nie tylko tzw. "małej mechanizacji", lecz również automatyzacji, umożliwiających wykonanie na czas niezbędnych kalkulacji.
2. Podział amunicji w dywizyjnych jednostkach ognia nie daje obrazu ilościowego przydziału amunicji dla danej dywizji. Np. 8 DPanc przydzielono na pierwszy dzień operacji 4,1 dywizyjnej jednostki ognia dla 152 mm haubico - armat, a 6 DZ - tylko 1,9. Biorąc za punkt wyjścia podane cyfry wydawać by się mogło, że 8 DPanc przydzielono znacznie większą ilość amunicji, gdy w rzeczywistości jest wręcz odwrotnie. 8 DPanc przydzielono bowiem 4428 sztuk amunicji do 152 mm haubico-armat /4,1 jo . 60 sztuk . 18 dział/, a 6 DZ - 5016 sztuk/ 1,9 jo . 60 sztuk . 44 działa/.

Załączniki: nr 1-5 - Kalkulator KA-66.







## WIELKOŚĆ ZAPASÓW DORAŻNYCH

Tabela 10

ZT	Artyleria do ognia pośredniego							Artyleria ppanc				Ogólna waga w tonach
	82 m	120 m	122 hb	122 a	152 hb	152 hba	BM-14	100 acz.	85 a	PPK	SPG-9	
1DZ	0,23	0,12	0,22	0,19	1,8	0,16			0,51	0,12	0,05	673,0
6DZ	0,07	0,04	0,36	0,18		0,81			0,01	0,04	0,02	526,9
8DPanc	0,04	0,02	0,32	0,82		0,36	1,5		0,01	0,01		555,7
Razem	0,34	0,18	0,90	1,19	1,8	1,33	1,5		0,52	0,17	0,08	1885,6

## USTALENIE POTRZEB W ZAKRESIE AMUNICJI NA OKRES OPERACJI

Tabela 11

Kaliber	Stan dział w A	Współczynnik K	Maks. ogn. art. z uwagi na liczbę i typ w ha (rubr. 2 i 3)	Wielkość kalibrowej (X)	Maks. ogn. art. z uwagi na liczbę i typ w ha (rubr. 5)	Maks. ogn. art. z uwagi na liczbę i typ w ha (rubr. 6)	Maks. ogn. art. z uwagi na liczbę i typ w ha (rubr. 7)	Potrzeby A w amunicji (rubr. 8)	Maks. ogn. art. z uwagi na liczbę i typ w ha (rubr. 9)
82mm	234	0,16				0,4		3,5	327,6
120mm	117	0,23				0,57		3,5	233,4
122hb	246	0,36				0,53		6,0	782,3
122a	34	0,47				0,55		7,8	140,6
152hb	36	0,66				0,66		8,8	209,1
152hba	86	0,60				0,66		8,0	454,1
BM-14	12	0,38				0,47		7,2	40,6
Razem									2187,7

X = pow. obiektów zwalcz. w art. z uwagi na liczbę i typ w ha (rubr. 2 i 3)

Kaliber	Stan dział w A	Współczynnik K <sub>1</sub>	Ilość dział z uwagi na liczbę i typ w ha (rubr. 2 i 3)	Przewidywane zużycie am. na dzień w ha (rubr. 4)	Ilość dni operacji	Zużycie am. przez dzień w ha (rubr. 5 i 6)	Potrzeby A w amunicji (rubr. 8) i kalibrowe
85a		0,35		0,6(0,75)			
PPK		0,37		1,3(1,7)			
SPG-9		0,40		0,67(0,84)			

\* Cyfra bez nawiasów oznacza zużycie amunicji do 4 celów, a w nawiasach do 5 celów.  
Na jeden cel przyjęto zużycie amunicji: dla 85mm armat - 48, dla PPK-2, dla SPG-9 - 10.

## PODZIAŁ AMUNICJI NA OKRES OPERACJI I DLA ZT (DODZ)

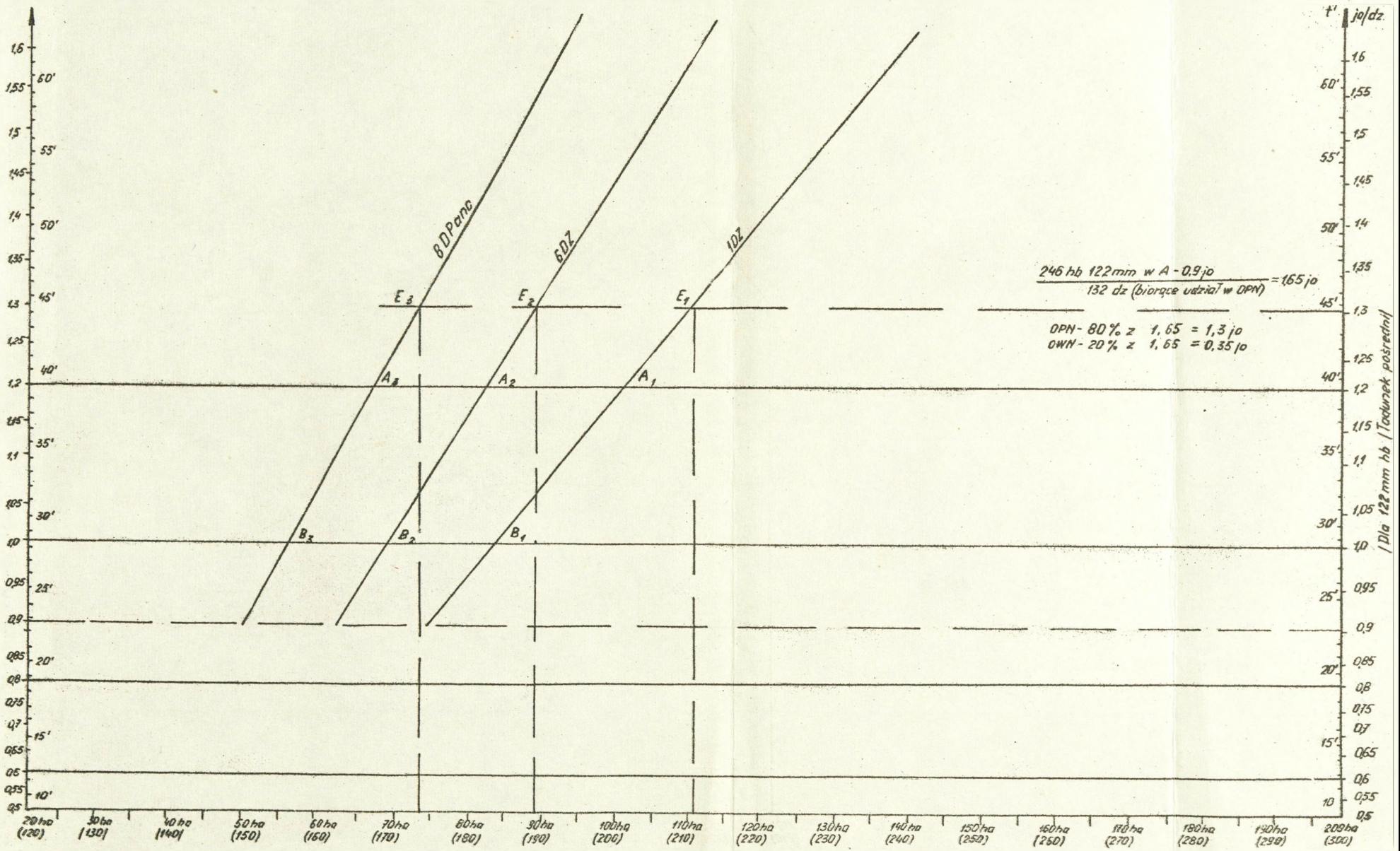
Załącznik nr. 4  
do części pierwszej

Tabela nr. 4

Wyszczególnienie		Moczenie		Art. do ognia pośredniego						Sr ppanc				
		82 m	120 m	122 hb	122 a	152 hb	152 hba	BM-14	100 acz.	85 ma	PPK	SPG-9		
Podział amunicji na zadania i dni operacji w amunicji (w amunicji, ja)	Przydział amunicji na operację	3,5	3,5	6,0	7,8	8,8	8,0	7,2		3,4	8,1	4,3		
	Rezerwa amunicji	0,4	0,4	0,5	0,5	0,5	0,5	0,5		0,3	1,0	0,4		
	Pozostaje amunicji	3,1	3,1	5,5	7,3	8,3	7,5	6,7		3,1	7,1	3,9		
	Zadanie bliższe	Razem am. na zad. bliższe 71%	2,2	2,2	3,9	5,2	5,9	5,3	4,7		2,2	5,0	2,8	
		D1	Zapasy dorażny	0,34	0,18	0,9	1,18	1,8	1,33	1,5		0,52	0,17	0,08
			Na OVN	0,54	0,72	0,7	0,92	0,6	0,87	0,5		0,38	1,83	1,02
			Razem 41%	0,9	0,9	1,6	2,1	2,4	2,2	2,0		0,9	2,0	1,1
	D2													
	D3													
	D4													
	D5													
	Zadanie dalsze	Razem am. na zad. dalsze 29%	0,9	0,9	1,6	2,1	2,4	2,2	2,0		0,9	2,1	1,1	
		D												
		D												
		D												
D														
1DZ	Zapasy dorażny	1,0	0,5	1,0	1,5	1,8	1,7			0,9	0,5	0,2		
	Na OVN	0,2	0,7	1,1	2,5	0,8	2,3			0,3	2,5	1,3		
	Razem	1,2	1,2	2,1	4,0	2,4	4,0			1,2	3,0	1,5		
6DZ	Zapasy dorażny	0,3	0,2	1,6	1,5		1,6			0,1	0,2	0,1		
	Na OVN	1,4	1,5	1,4	2,5		0,3			1,5	4,2	2,1		
8DPanc	Razem	1,7	1,7	3,0	4,0		1,9			1,6	4,4	2,2		
	Zapasy dorażny	0,5	0,3	2,6	1,5		1,7	1,5		-	0,2	0,2		
na dzień 18,5	Na OVN	2,5	2,7	1,4	0,7		2,4	0,5		3,0	3,8	2,8		
	Razem	3,0	3,0	4,0	2,2		4,1	2,0		3,0	4,0	3,0		
w dyspozycji, ja)	Zapasy dorażny													
	Na OVN													
	Razem													
8DPanc	Zapasy dorażny													
	Na OVN													
	Razem													
8DPanc	Zapasy dorażny													
	Na OVN													
	Razem													
8DPanc		Razem												
		1,17												

Załącznik nr 5  
do części pierwszej

### GRAFIK MOŻLIWOŚCI OGNIOWYCH



CZEŚĆ DRUGA

Niektóre zagadnienia organizacji rozpoznania artyleryjskiego w natarciu dywizji zmechanizowanej, w składzie zgrupowania uderzeniowego armii, po przegrupowaniu na dużą odległość

Właściwe użycie wojsk raketowych i artylerii w działaniach zaczepnych i obronnych możliwe jest tylko w wypadku posiadania pewnych i dokładnych danych o nieprzyjacielu /współrzędnych obiektów i pojedynczych celów/, a przede wszystkim o jego środkach napadu jądrowego.

Dane te są dostarczone przez wszystkie rodzaje rozpoznania, w tym i przez rozpoznanie artyleryjskie. Rozpoznanie to jako część składowa ogólnego systemu rozpoznania spełnia rolę ostatniego ogniwa łączącego wysiłek poszczególnych rodzajów rozpoznania w celu uzyskania pewnych i dokładnych informacji o obiektach ognia raketowego i artylerii. Do prowadzenia rozpoznania artyleryjskiego sztaby wojsk raketowych i artylerii, sztaby artylerii związków taktycznych oraz oddziały i pododdziały artylerii wykorzystują organiczne i przydzielone środki rozpoznania.

Celem niniejszych rozważań teoretycznych jest przedstawienie istoty organizacji rozpoznania artyleryjskiego w natarciu dywizji zmechanizowanej, w składzie zgrupowania uderzeniowego armii, po przegrupowaniu na dużą odległość oraz charakterystycznych metod pracy pomocnika szefa sztabu artylerii dywizji d/s rozpoznawczych w założonych warunkach

Pojęcie "organizacja rozpoznania" jest bardzo szerokie i może być różnie interpretowane. W odniesieniu do rozpoznania artyleryjskiego pojęcie to należałoby sprecyzować. Przez pojęcie "organizacja rozpoznania artyleryjskiego" należy rozumieć: zespół przedsięwzięć i czynności praktycznych, mających na celu zdobycie informacji o obiektach ognia raketowego i artylerii w niezbędnym zakresie, w odpo-

wiednim czasie i z wymaganą dokładnością. Pojęcie organizacji rozpoznania można wyjaśnić bardziej szczegółowo przez wymienienie przedsięwzięć i czynności praktycznych, o których mowa w definicji, nad czym zastanowimy się w dalszej części niniejszego opracowania.

Często spotykamy się z określeniami: "organizacja rozpoznania", "planowanie rozpoznania". Z praktyki różnych ćwiczeń wynika, że nie da się rozdzielić okresu organizacji od okresu planowania rozpoznania. Wzajemne przeplatanie się przedsięwzięć oraz czynności organizacyjnych i planowania powoduje, że planowanie należy uważać za część składową organizacji rozpoznania. W szczególnie wyraźny sposób występuje to w warunkach wchodzenia dywizji do walki z rejonów wyjściowych położonych w głębi, gdy na przewidywanej rubieży wejścia do walki prowadzi działania bojowe inny związek taktyczny i czas na organizację natarcia jest ograniczony. Ograniczoność czasu szczególnie odczuwają pododdziały rozpoznania artyleryjskiego, które powinny się znaleźć na odpowiednich rubieżach nie tylko przed wejściem dywizji do walki, lecz i przed osiągnięciem gotowości artylerii do otwarcia ognia. Gotowość artylerii zazwyczaj wyznacza się na 1-2 godziny przed rozpoczęciem natarcia. Stąd wynika, że najbardziej ograniczony czas mają pododdziały rozpoznania artyleryjskiego.

W omawianych warunkach pomocnik szefa sztabu artylerii dywizji d/s rozpoznawczych jest zmuszony jednocześnie realizować przedsięwzięcia organizacyjne i planowania rozpoznania, co warunkuje przejęcie określonej metody jego pracy i wymaga poszukiwania najbardziej racjonalnych rozwiązań.

Tradycyjne metody pracy i kolejność realizowania poszczególnych przedsięwzięć przez komórki rozpoznawcze sztabów artylerii są powszechnie znane. Metody te zostały ugruntowane i ulepszone w toku wieloletnich doświadczeń minionej wojny i okresu powojennego. Zdają one egzamin jedynie w warunkach, gdy sztab artylerii dywizji dysponuje dostateczną ilością czasu na organizację działań artylerii. Może to

mieć na przykład miejsce przy przejściu z działań obronnych do zaczepnych, i odwrotnie - w styczności z nieprzyjacielem. W takich warunkach część lub wszystkie pododdziały rozpoznania artyleryjskiego są rozwinięte i prowadzą rozpoznanie. Nowa sytuacja może wymagać wykonania manewru środkami rozpoznania na stosunkowo niedużym obszarze. Można to osiągnąć bez wyraźnego naruszenia ciągłości rozpoznania, zapewniającej wykonanie zadań ogniowych przez artylerię w nowej sytuacji operacyjno-taktycznej. Wystarczy wówczas opracowanie lub przemyślenie z większą lub mniejszą dokładnością - zależnie od czasu przewidzianego na organizację działań - planu rozpoznania i przystąpienie do jego realizacji. Często może wystarczyć tylko uaktualnienie lub nieznaczna zmiana planu, w myśl którego pododdziały rozpoznania artyleryjskiego już prowadziły rozpoznanie.

W warunkach wchodzenia dywizji do walki po przegrupowaniu na dużą odległość, przy niejednokrotnej zmianie zadania dywizji w trakcie przegrupowywania, skutkiem "tradycyjnej" metody pracy pomocnika szefa sztabu artylerii dywizji do spraw rozpoznawczych, może nastąpić wyprzedzenie organów rozpoznawczych przez artylerię w osiąganiu gotowości bojowej, a powinno być odwrotnie.

Ważnym zagadnieniem w omawianych warunkach jest przejęcie dowodzenia przydzielonymi pododdziałami rozpoznania artyleryjskiego, do którego często podchodzi się formalnie. Podczas różnego rodzaju ćwiczeń często są przekazywane podwładnym rozkazy i zarządzenia w rodzaju: "do godz... przejąć dowodzenie przydzielonymi pododdziałami rozpoznania artyleryjskiego w rejonie ... na rubieży ... itp". Sprawa jest dość prosta i nie wymaga większych przemyśleń, gdy dowodzenie przydzielonymi środkami rozpoznania ma przejąć jeden dysponent lub będzie ono organizowane w sposób scentralizowany.

W wymienionych warunkach organizacji rozpoznania artyleryjskiego należy wraz z przegrupowującą się artylerią dywizji również przegrupować pododdziały rozpoznawcze. Dywi-

zja może się znajdować w tym czasie w rejonie pośrednim lub w marszu. Może ona otrzymać zadanie przegrupowania się do kolejnego rejonu pośredniego w celu wzmocnienia wojsk broniących przyczółka, bądź też osłony otwartego skrzydła armii mając w perspektywie dalsze przegrupowanie się w godzinach nocnych lub dziennych do rubieży wejścia do walki. W tych warunkach czas na przegrupowanie dywizji bardzo często będzie ograniczony. W tym okresie dowódca dywizji może ogłosić wstępną decyzję /zamiar/, w której określi ilość oddziałów w pierwszym rzucie ugrupowania bojowego, a dowódca artylerii dywizji może zaproponować podział artylerii. Pomocnik szefa sztabu artylerii dywizji d/s rozpoznawczych w stosunku do podziału artylerii powinien zaproponować podział sił i środków rozpoznania artyleryjskiego.

Zależnie od ważności zadania dywizji oraz ilości artylerii, którą ona dysponuje, sztab wojsk rakietowych i artylerii armii przydziela artylerii dywizji pododdziały rozpoznania artyleryjskiego.

Zgodnie z przyjętymi zasadami artyleria dywizji może otrzymać do dywizjonu rozpoznania artyleryjskiego /dra/, najczęściej z armijnej brygady artylerii armat oraz około 6-8 samolotów lotnictwa rozpoznania artyleryjskiego. W takim wypadku przydzielone pododdziały rozpoznania artyleryjskiego najczęściej będą się znajdowały w jednym rejonie lub będą wykonywały marsz do rejonu rozmieszczenia artylerii dywizji, której zostały przydzielone.

W wypadku gdy dywizja w ramach wzmocnienia otrzyma tylko część armijnej brygady artylerii armat lub oddzielne dywizjony z różnych brygad, wówczas artylerii dywizji najczęściej przydziela się część dywizjonu rozpoznania artyleryjskiego lub pojedyncze pododdziały rozpoznania dźwiękowego i radiolokacyjnego. Przydzielone pododdziały mogą pochodzić z dywizjonu rozpoznania artyleryjskiego armijnej brygady artylerii armat lub samodzielnego dywizjonu rozpoznania artyleryjskiego armii i często będą się znajdować w różnych rejonach.

W obu wypadkach ważnym zagadnieniem rozpatrywanym przez sztab artylerii dywizji będzie przejęcie dowodzenia przydzielonymi pododdziałami rozpoznania artyleryjskiego. W wypadku drugim przejęcie dowodzenia wymaga większych zabiegów organizacyjnych ze strony sztabu artylerii dywizji niż w wypadku pierwszym. Często również przydzielone pododdziały rozpoznania artyleryjskiego przybywać będą do rejonu dywizji razem z przydzielonymi pododdziałami artylerii; wów - czas przejęcie dowodzenia nie stwarza trudności.

Gdy pododdziały rozpoznania artyleryjskiego przydzielone artylerii dywizji znajdują się w różnych rejonach, a podporządkowanie przydzielonych i organicznych środków rozpoznania artyleryjskiego dla artylerii poszczególnych pułków ma nastąpić - ze względu na sytuację - w dotychczasowym rejonie i gdy czas na organizację oraz wykonanie marszu jest ograniczony, wówczas przejęcie dowodzenia tymi środkami może być utrudnione. Chodzi w tym wypadku o przejęcie dowodzenia nie tylko przez sztab artylerii dywizji, lecz i przez sztaby artylerii przydzielonej poszczególnym pułkom.

W związku z powyższym pomocnik szefa sztabu artylerii dywizji do spraw rozpoznawczych powinien przemyśleć następujące zagadnienia:

- Szef art. 122
- za pośrednictwem jakiego sztabu i w jaki sposób nawiązać łączność z przydzielonymi pododdziałami rozpoznania artyleryjskiego;
  - w jaki sposób przekazać treść zarządzeń /rozkazów/;
  - po jakich drogach należy dokonać przesunięć pododdziałów rozpoznania artyleryjskiego /sprawę tę należy uzgodnić ze sztabem dywizji/;
  - gdzie wybrać miejsca zatrzymania /zbiórki/ pododdziałów rozpoznawczych zgodnie z dokonanym ich podziałem, uwzględniając przejęcie dowodzenia w możliwie najkrótszym czasie;
  - w jakich terminach podporządkować artylerii poszczególnych pułków pododdziały rozpoznania artyleryjskiego.

Realizacja wymienionych przedsięwzięć wymaga niezbędnego czasu, który może być zgodny lub niezgodny z wymaganiami. W celu zapewnienia realizacji powyższych przedsięwzięć w nakazanym terminie, pomocnik szefa sztabu artylerii dywizji d/s rozpoznawczych powinien znaleźć "optymalny" wariant rozwiązania zagadnienia. Dowodzenie pododdziałami rozpoznania artyleryjskiego mogą przejąć osobiście oficerowie rozpoznawczy lub inne wyznaczone osoby funkcyjne sztabów artylerii, które udają się środkami transportu samochodowego lub powietrznego /śmigłowce/ do rejonów ześrodkowania przydzielonych pododdziałów. W razie posiadania małej ilości czasu należy wykorzystać środki łączności radiowej /radioliniowej/.

Drugim rozwiązaniem mogłoby być wydanie rozkazów samodzielnego wykonania marszu przez przydzielone pododdziały rozpoznania artyleryjskiego do wyznaczonych rejonów. Rozwiązanie to - aczkolwiek przyspieszyłoby przejście dowodzenia - jednak w określonych warunkach może okazać się niecelowe ze względu na działanie grup dywersyjnych, desantów lub partyzantów nieprzyjaciela. Drobne pododdziały bez odpowiedniej osłony mogą być zniszczone lub narażone na straty.

Nie ulega wątpliwości, że optymalne rozwiązanie powyższego zagadnienia /oraz jemu podobnych z zakresu organizacji rozpoznania artyleryjskiego/ może być możliwe przy posiadaniu w oddziałach i pododdziałach artylerii oraz w artylerii związków taktycznych odpowiednich ilości organicznych pododdziałów rozpoznawczych. W takim wypadku odpadłaby konieczność przydziału, a więc i podziału sił i środków. W niniejszym opracowaniu opieramy się na aktualnie obowiązującej strukturze organizacyjnej oddziałów i pododdziałów rozpoznania artyleryjskiego i wszelkie rozważania uwzględniają obecnie przyjętą organizację wojsk.

W warunkach natarcia po przegrupowaniu na dużą odległość, w trakcie wykonywania marszu dywizja może osiągać kolejne rejony pośrednie. Najczęściej w godzinach wieczor-

nych poprzedzających noc przed natarciem dywizja osiąga nakazany rejon, z którego w ciągu nocy przegrupowuje się bezpośrednio do rejonu /rubieży/ styczności bojowej z nieprzyjacielem.

Jeżeli uprzednio było znane zadanie dywizji, to wówczas w rejonie wyjściowym lub przed podejściem do niego, sztab artylerii dywizji będzie zapoznany z zamiarem /decyzją/ dowódcy dywizji i przystąpi do organizacji działań artylerii.

W tym samym czasie lub wcześniej sztab artylerii dywizji może otrzymać ze sztabu wojsk raketowych i artylerii armii zarządzenia - w tym również co do rozpoznania oraz zabezpieczenia meteorologicznego i topogeodezyjnego.

Sytuacja przed frontem przewidywanej rubieży wejścia dywizji do walki może być względnie ustabilizowana, a sztab dywizji i artylerii dywizji mogą dysponować nowymi informacjami o położeniu nieprzyjaciela.

Po zapoznaniu oficerów sztabu artylerii dywizji z nowym zadaniem szef sztabu może dać swojemu pomocnikowi d/s rozpoznawczych następujące wytyczne:

*wytyczne*

- gdzie skupić główny wysiłek rozpoznania /rejon lub kierunek/;
- termin i jakie dane należy przygotować dla dowódcy artylerii dywizji odnośnie propozycji użycia artylerii lub planowania ogniowego dla sztabu /najczęściej dane dotyczyć będą oceny nieprzyjaciela z punktu widzenia obiektów ognia i propozycji wykorzystania środków rozpoznania artyleryjskiego/;
- sposób lub termin /terminy/ przegrupowania pododdziałów rozpoznania artyleryjskiego bądź czas przedstawienia propozycji dotyczących ich przegrupowania;
- sposób uzyskania dodatkowych informacji o obiektach ognia i pojedynczych celach przed frontem natarcia dywizji /może być w tym sposób i termin nawiązania kontaktu ze sztabem dywizji znajdującej się w styczności z nieprzyjacielem/;

- termin przedstawienia planu rozpoznania do podpisu.

W takiej sytuacji uwaga pomocnika szefa sztabu artylerii dywizji d/s rozpoznawczych powinna się skupić na takich zagadnieniach, jak:

- ocena nieprzyjaciela z punktu widzenia obiektów ognia;
- organizacja przegrupowania pododdziałów rozpoznania artyleryjskiego;
- uzyskanie dodatkowych informacji o nieprzyjacielu, głównie o obiektach ognia i pojedynczych celach;
- opracowanie planu rozpoznania;
- realizacja planu rozpoznania.

Wobec dużego wachlarza przedsięwzięć, które ma zrealizować pomocnik szefa sztabu artylerii dywizji d/s rozpoznawczych, należy ustalić kolejność ich realizacji. Kolejność realizacji poszczególnych przedsięwzięć, a nawet ich rozpatrywania, zależy głównie od czasu jakim artyleria dywizji dysponuje na organizację działań. Wpływa to na metodę pracy pomocnika szefa sztabu artylerii dywizji d/s rozpoznawczych. Według metody tradycyjnej oficerowie rozpoznawczy rozpoczynają pracę od oceny nieprzyjaciela, co z punktu widzenia przygotowania danych do planowania ogniowego jest najbardziej prawidłowe.

Pomocnik szefa sztabu artylerii dywizji d/s rozpoznawczych może otrzymać zadanie przygotowania i zameldowania wniosków z oceny nieprzyjaciela z punktu widzenia obiektów ognia w stosunkowo krótkim czasie i wówczas na pewno rozpocznie pracę od oceny nieprzyjaciela. Jednakże nie mniej ważnym zagadnieniem jest ocena możliwości przegrupowania i rozwinięcia pododdziałów rozpoznawczych, szczególnie w warunkach ograniczonego czasu. W pierwszej kolejności więc równoległe z oceną nieprzyjaciela z punktu widzenia obiektów ognia, pomocnik szefa sztabu artylerii dywizji d/s rozpoznawczych powinien dokonać niezbędnych kalkulacji przegrupowania i rozwinięcia pododdziałów rozpoznania artyleryjskiego. W wyniku kalkulacji określa się terminy ich gotowości do marszu, osiągnięcia gotowości do rozpoznania i wydania niezbędnych zarządzeń.

Uzyskanie dodatkowych informacji o obiektach ognia nie ma bezpośredniego wpływu na terminowość przegrupowania i rozwinięcia pododdziałów rozpoznania artyleryjskiego. Dodatkowe informacje w postaci współrzędnych celów są niezbędne sztabowi artylerii dywizji oraz artylerii pułków do szcze- gółowego planowania ogniewego, a więc bezpośrednio przed rozpoczęciem natarcia. Zbyt wczesne uzyskanie informacji - ze względu na dezaktualizowanie się ich - nie da spodziewanych wyników. Mimo to zagadnieniu temu należy poświęcać wiele uwagi ze względu na duże znaczenie informacji o celach bezpośrednio przed frontem natarcia dywizji.

Po rozpatrzeniu i zrealizowaniu podstawowych, najpilniejszych przedsięwzięć, pomocnik szefa sztabu artylerii dywizji d/s rozpoznawczych powinien przystąpić do opracowania planu rozpoznania, a właściwie jego uzupełnienia, gdyż niektóre elementy planu już mogły być przemyślane lub częściowo zrealizowane przez wydanie zarządzeń wstępnych.

Mimo istnienia wielu elementów składowych całości przedsięwzięć związanych z organizacją rozpoznania, podstawowym elementem jest ocena nieprzyjaciela. Stanowi ona podstawę do wyboru rejonów szczególnej wagi, a zatem i rubieży rozwinięcia pododdziałów rozpoznania artyleryjskiego. Podstawową właściwością oceny nieprzyjaciela w omawianych warunkach jest jej oparcie na przewidywaniach. W takiej sytuacji szczególnego znaczenia nabiera posiadanie potwierdzających informacji z różnych źródeł i możliwie wczesne rozwinięcie własnych pododdziałów rozpoznania artyleryjskiego.

Charakterystyczne dla organizacji rozpoznania artyleryjskiego w natarciu dywizji po przegrupowaniu na dużą odległość będzie kilkakrotne wydawanie zarządzeń wstępnych o treści często wyprzedzającej czynności aktualnie wykonywane przez dany pododdział. Już w czasie wydawania zarządzeń przegrupowania do rubieży rozpoznania należy posiadanym środkiem rozpoznania wskazać ogólne rubieże rozwinięcia, uwzględniając rejonry szczególnej wagi określone w wyniku oceny nie-

przyjaciela. Stąd wniosek, że plan rozpoznania opracowany w późniejszym terminie w postaci dokumentu, nie jest wykonywany w określonym przedziale czasu. Powstaje on w miarę realizacji poszczególnych przedsięwzięć rozpoznawczych. Podobnie jak i w innych warunkach działań bojowych plan rozpoznania opracowuje się szczegółowo na okres prowadzenia rozpoznania z rubieży wyjściowych. Jeśli do czasu opracowania planu rozpoznania sztab artylerii dywizji zaplanował przesunięcia artylerii, to odpowiednio do nich należy zaplanować przesunięcia pododdziałów i środków rozpoznania artyleryjskiego.

W warunkach ograniczonego czasu na organizację rozpoznania - przy jednoczesnym przegrupowywaniu pododdziałów rozpoznania artyleryjskiego - ważny jest czas i miejsce wydania wykonawcom szczegółowych zarządzeń rozpoznania. Zazwyczaj zarządzenia rozpoznania wydaje się bezpośrednio przed rozwinięciem pododdziałów rozpoznania artyleryjskiego. Ze względu na właściwości techniczne, poszczególne pododdziały rozpoznania artyleryjskiego osiągają gotowość do rozpoznania w różnym czasie. Stąd wynika również konieczność określenia początku rozpoznania oraz czasu gotowości wszystkich środków, którymi dysponuje artyleria dywizji.

W omawianych warunkach, w okresie przegrupowywania pododdziałów rozpoznania artyleryjskiego, pomocnik szefa sztabu artylerii dywizji d/s rozpoznawczych najczęściej przebywać będzie w sztabie artylerii dywizji. Stąd wniosek, że po zameldowaniu dowódcy artylerii dywizji /szefowi sztabu/ wniosków z oceny nieprzyjaciela, zorganizowaniu przegrupowania pododdziałów rozpoznania artyleryjskiego oraz przedstawieniu planu rozpoznania powinien on udać się osobiście do rejonu rozwinięcia tych pododdziałów, wydać im niezbędne zarządzenia i zbierać dane o obiektach i pojedynczych celach npla przed frontem natarcia dywizji. W tym samym czasie powinien przejąć od pododdziałów artylerii będących w styczności z nieprzyjacielem informacje o celach przed frontem natarcia dywizji.

Z krótkiego omówienia cech charakterystycznych organizacji rozpoznania artyleryjskiego w natarciu dywizji zmechanizowanej po przegrupowaniu na dużą odległość wypływają następujące wnioski:

1. Organizacja i planowanie rozpoznania w sztabie artylerii dywizji nie są przedsięwzięciami oderwanymi. Planowanie jest jednym z elementów organizacji rozpoznania i w zależności od sytuacji operacyjno-taktycznej może być rozpoczęte i zakończone w różnym czasie.
2. Ze względu na szczególne położenie pododdziałów rozpoznania artyleryjskiego, planowanie rozpoznania przeplata się z innymi przedsięwzięciami z zakresu organizacji rozpoznania, jak: ocena nieprzyjaciela z punktu widzenia obiektów ognia oraz ocena posiadanych środków rozpoznania, przejęcie dowodzenia pododdziałami rozpoznania artyleryjskiego, organizacja ich przegrupowania itp. Czyli z chwilą zapoznania sztabu artylerii dywizji z nową sytuacją /zadaniem/ już powstaje plan rozpoznania w postaci czasowo niepełnej lecz zapewniający wydanie niezbędnych zarządzeń wykonawcom.
3. Ograniczony czas i często duża odległość do rubieży rozpoznania zmuszają pomocnika szefa sztabu artylerii dywizji d/s rozpoznawczych do równoczesnej kilkutorowej pracy: szybkiej organizacji przegrupowania pododdziałów rozpoznania artyleryjskiego, oceny nieprzyjaciela i planowania rozpoznania.

## ZAŁOŻENIE DO TEMATU:

"Organizacja rozpoznania artyleryjskiego w natarciu dywizji zmechanizowanej w składzie zgrupowania uderzeniowego armii, po przegrupowaniu na dużą odległość".

Mapy 1:100 000 N-32-103 do 108 i 115 do 120;

N-33-97 do 99 i 109 do 111.

Celem ćwiczenia jest doskonalenie pomocników szefów sztabów artylerii dywizji d/s rozpoznawczych w rozwiązywaniu zagadnień z zakresu organizacji rozpoznania artyleryjskiego na szczeblu dywizji w następujących warunkach:

- dywizja przegrupowuje się do rubieży wejścia do bitwy z rejonu wyjściowego położonego w głębi;
- przegrupowanie dywizji odbywa się w toku działań wojennych z użyciem broni masowego rażenia;
- na przewidywanej rubieży wejścia dywizji do bitwy prowadzi działania zaczepne dywizja z innego związku operacyjnego;
- informacje o nieprzyjacielu są niepełne, a sytuacja taktyczna nie jest ostatecznie ustabilizowana;
- czas na organizację rozpoznania artyleryjskiego i osiągnięcie gotowości do działań pododdziałów rozpoznania artyleryjskiego jest ograniczony.

## ZAŁOŻENIE Nr 1

## I

W związku ze wzrostem napięcia w stosunkach międzynarodowych państwa bloku NATO i sygnatariusze UKŁADU WARSZAWSKIEGO doprowadzają swoje siły zbrojne do stanu gotowości bojowej. W NRD, PRL, CSRS i ZSRR ogłoszono stan "bezpośredniego zagrożenia", przeprowadzono częściową mobilizację oraz dokonano częściowego rozwinięcia wydzielonych związków operacyjnych.

II

W nocy z 19 na 20.7 "ZACHODNI" wkroczyli na terytorium AUSTRII i o świcie 20.7 wykonali zmasowane uderzenia bronią jądrową oraz lotnictwem i wykorzystując skutki tych uderzeń przekroczyli granicę państwową NRD na kierunkach : GETTINGEN - WITTENBERGE; HILDESHEIM - MAGDEBURG; CELLE - OSTERBURG.

Do godz. 10.00 21.7 wojska PÓLNOCNEJ GRUPY ARMII włamały się w głąb terytorium NRD i CSRS do 80 km.

III

"WSCHODNI" o świcie 20.7 wykonali uderzenie odwetowe bronią masowego rażenia i do godzin południowych 21.7 prowadzili działania obronne i opóźniające. Jednocześnie 3 KA/NH/ wykorzystując skutki uderzeń odwetowych, częścią sił przeszedł do działań zaczepnych, włamał się w ugrupowanie przeciwnika na głębokość około 40 km. 5A /FRONTU PÓLNOCNEGO / przeszła do operacji zaczepnej na kierunku JUTLANDZKIM. Położenie wojsk własnych i nieprzyjaciela na kierunku: NOJRUPPIN, WITTENBERGE, YLCEN, ZOLTAU o godz. 11.00 21.7 - patrz szkic załącznik do założenia.

IV

1 Armia w składzie: 1,2,3 DZ, 4,5 DPanc przegrupowywała się do rejonu wyjściowego na wschód od rz. ELBE.

2 DZ /ćwicząca/ zgodnie z otrzymanym zadaniem do godz.10.30 21.7 przegrupowała się do rejonu wyjściowego wschód WITTENBERGE, NOJRUPPIN, ORANIENBURG /szczegółowe położenie oddziałów 2 DZ - patrz mapa położenia wyjściowego/.

V

O godz. 11.15 21.7 dowódca artylerii 2 DZ na SD KYDOW /6242/ przekazał swojemu sztabowi następujące zadania i informacje, które otrzymał od dowódcy dywizji:

- 2 DZ otrzymała zadanie przegrupować się na zachodni brzeg

- rz. ELBE i w dniu 22.7 wejść do bitwy na ogólnym kierunku:  
YLCEN /7204/ - WALSRODE /5838/;
- w pierwszej kolejności od godz. 12.00 21.7 przegrupowują się: 2 pcz do rejonu zach DANNENSBERG, w celu wzmocnienia wojsk broniących przyczółka; 6 pz - do rejonu płd LENCEN /8664/ i płd WITTENBERGE w celu osłony przepraw na rz. ELBE i wzmocnienia wojsk na przyczółku;
  - termin osiągnięcia zachodniego brzegu rz. ELBE przez 2pcz o 20.00 21.7 przez 6 pz - o 17.00 21.7;
  - pozostałe pz 2 DZ przegrupowują się za 2 pcz i 6 pz;
  - w celu ułatwienia 3 KA /NRD/ utrzymania przyczółka i zapewnienia zgrupowaniu uderzeniowemu 1 armii, w skład którego wchodzi 2 DZ, wejścia do bitwy w najbliższych godzinach zostaną wykonane uderzenia jądrowe na podchodzące zgrupowania pancerne oraz dalsze odwoły operacyjne przeciwnika;
  - na okres działań 2 DZ przydziela się: 3 i 4/1 ABAA, brd i bt z 1 sdra, pl SNAR-2 z 1 dra, 5 s/1 lra /podporządkowane przydzielonej artylerii w dotychczasowym rejonie 2 DZ/;
  - przegrupowanie drt i artylerii dywizji na zachodni brzeg rz. ELBE zakończyć: na kierunku 2 pz - do godz. 20.00 21.7; na kierunku 6 pz - do godz. 17.00 21.7;
  - w okresie wejścia do bitwy dowódca dywizji przewiduje w pierwszym rzucie 2 pcz, 6 pz oraz jeden z pz znajdujących się w tylnej części rejonu wyjściowego /prawdopodobnie 4 pz/, który wejdzie do walki na prawym skrzydle 2 DZ.

## VI

Na podstawie zarządzenia sztabu WR i A 1 armii pomocnikowi szefa sztabu artylerii 2 DZ d/s rozpoznawczych wiadomo:

- na okres prowadzenia działań artylerii 2 DZ przydziela się: brd i bt z 1 sdra, pl SNAR-2 z 1 dra, 5 s/1 lra;
- brd i bt z 1 sdra znajdują się obecnie w rejonie rozwidlenia dróg płn NOJRUPPIN /7850b/; do godz. 12.00 21.7 do tego rejonu przybędzie pl SNAR-2 z 1 dra;

- przydzielone wyloty samolotów można wykorzystywać od godz. 0.30 22.7;
- wywoływanie samolotów przez sztab WR i A 1 A;
- odbieranie danych z rozpoznania za pomocą PŁL sztabu artylerii 2 DZ;
- gęstość punktów państwowej sieci geodezyjnej na kierunku działania 2 DZ wynosi jeden punkt na 15 - 19 km<sup>2</sup>;
- katalogi współrzędnych punktów państwowej sieci geodezyjnej zostaną dostarczone do godz. 12.30 21.7;
- dowiązanie topogeodezyjne elementów ugrupowania bojowego zorganizować we własnym zakresie;
- do godzin wieczornych 21.7 nawiązać kontakt ze sztabem artylerii 7 DZ w celu uzyskania informacji o nieprzyjacielu na kierunku wejścia 2 DZ do bitwy.

## VII

O godz. 11.50 21.7 szef sztabu artylerii 2 DZ poinformował swego pomocnika d/s rozpoznawczych, że dowódca artylerii dywizji przewiduje następujący podział artylerii oraz rejony jej rozmieszczenia na przyczółku:

- 2 pcz - 2 i 3/2 pa - przegrupować do rejonu las /8056/ /7858/; po przegrupowaniu 2 pcz do rubieży wejścia do wálki, 2/3 pa podporządkować prawoskrzydłowemu pułkowi;
- 6 pz - 2 pa /bez 2 i 3 d/, 3/1 ABAA - przegrupować do rejonu las /7466/, /7266/;
- do dyspozycji sztabu artylerii 2 DZ - 2 drt, 4/1 ABAA, 2 dappanc - przegrupować do rejonów - patrz mapa - załącznik nr 1 do założenia.

## VIII

Dodatkowo pomocnikowi szefa sztabu artylerii dywizji d/s rozpoznawczych wiadomo:

- klucz śmigłowców bazuje na lądowisku w rejonie pld BUSKOW /6052 b/;
- bateria dowodzenia dowódcy artylerii 2 DZ znajduje się w składzie ugrupowania marszowego 2 pa;

- podziału środków rozpoznania artyleryjskiego należy dokonać przed rozpoczęciem przegrupowania 2 DZ na przyczółek.

Praca do wykonania:

W roli pomocnika szefa sztabu artylerii 2 DZ d/s rozpoznawczych:

- zastanowić się nad przedsięwzięciami związanymi z przyjęciem dowodzenia przydzielonymi środkami;
- zaproponować podział środków rozpoznania artyleryjskiego;
- wydać zarządzenia wstępne /przygotowawcze/dotyczące przegrupowania pododdziałów rozpoznania artyleryjskiego na przyczółek.

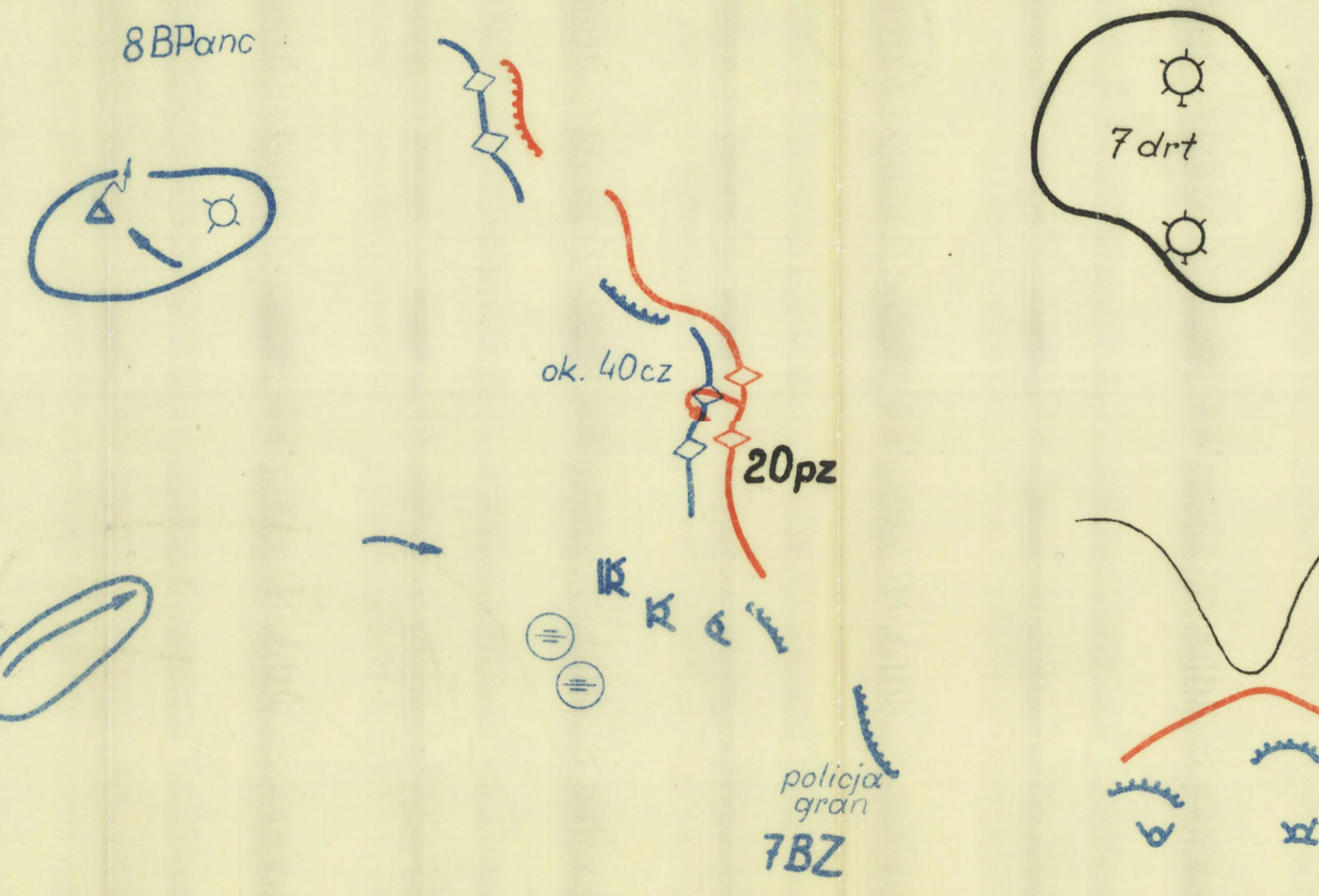
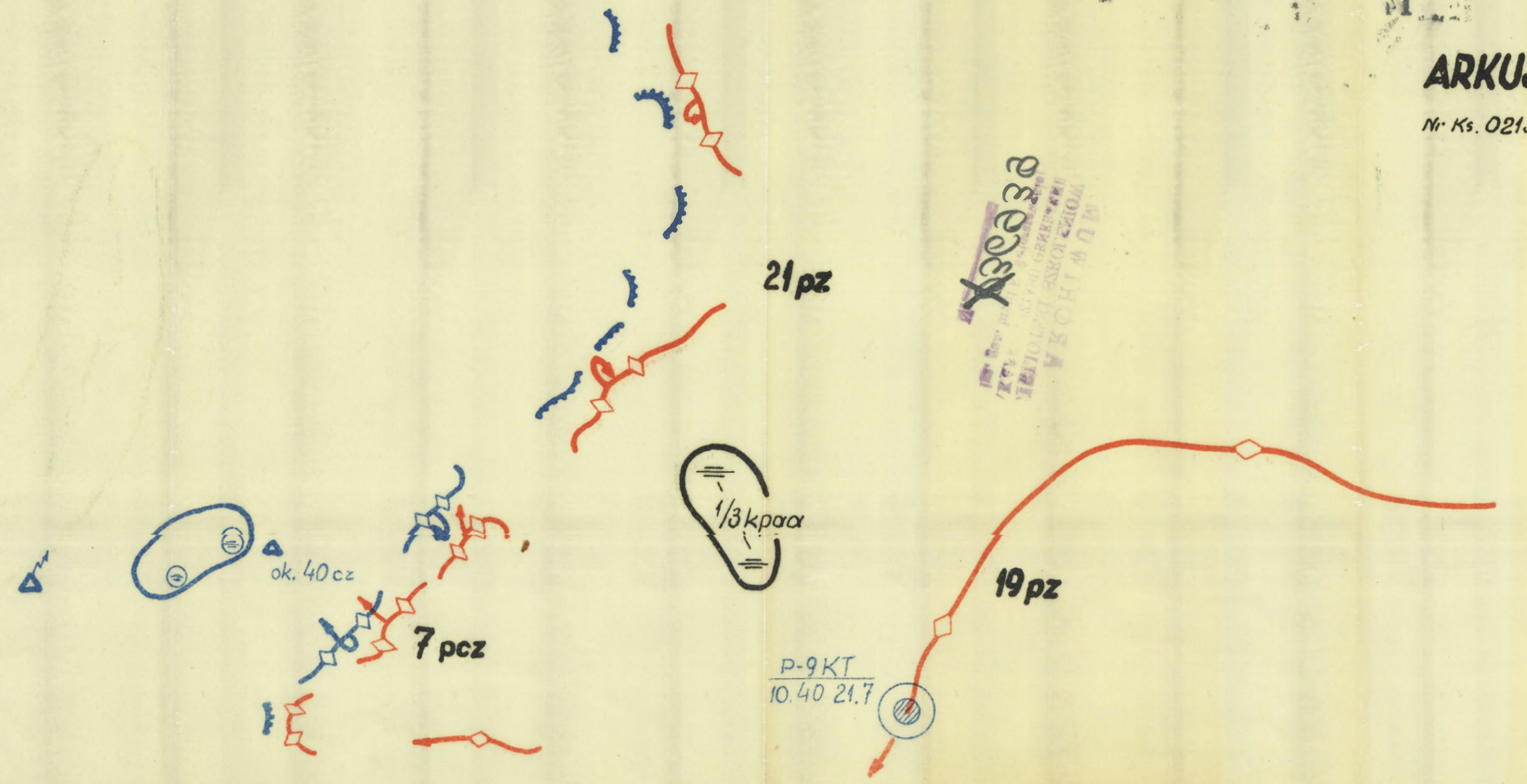
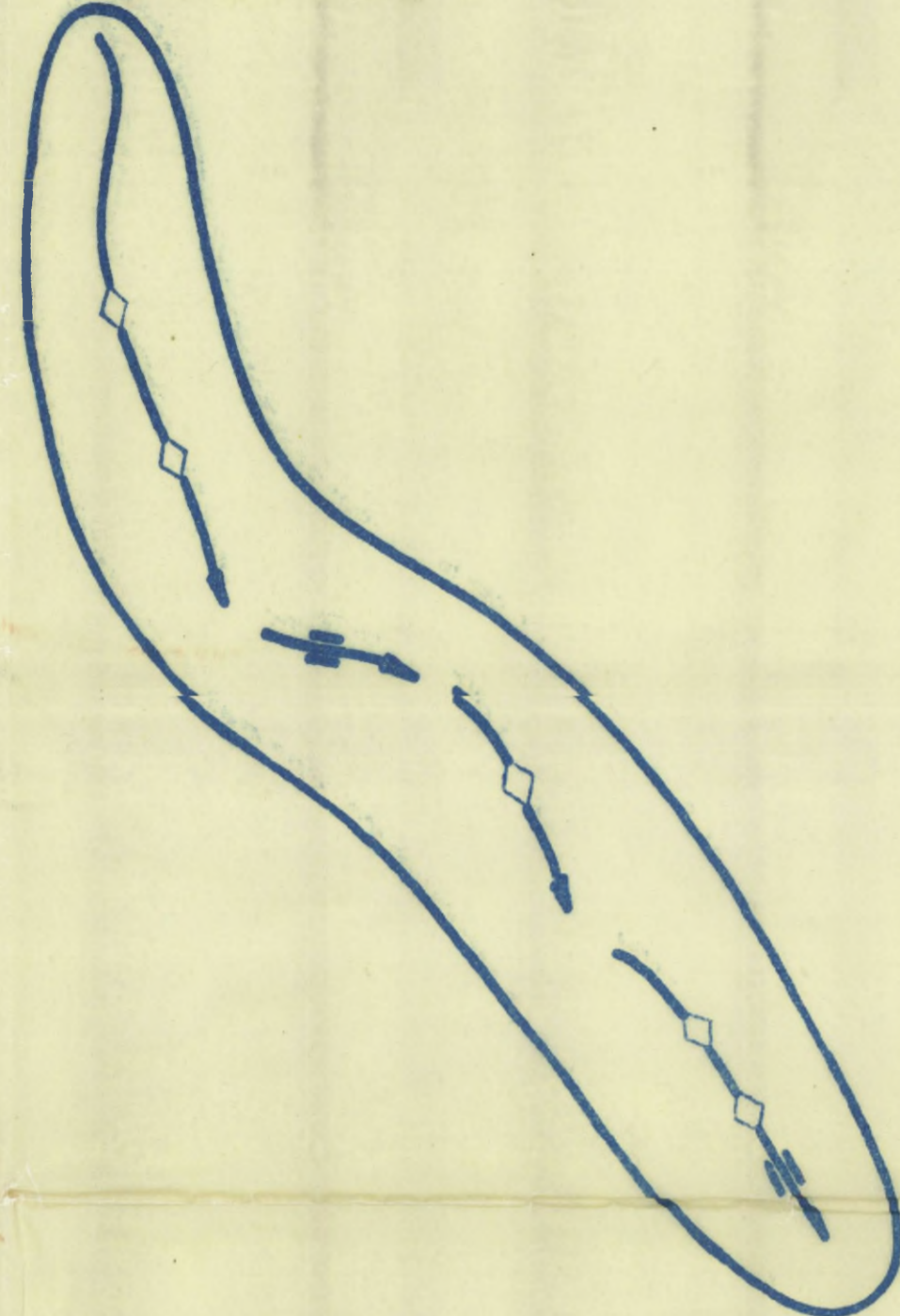
Załącznik nr 1 - Położenie wojsk własnych i nieprzyjaciela  
o godz. 11.00 21.7.

Wykonano w 350 egz.

Egz.nr 1-350 Bibl.Tajna  
Druk GB dn. 5.08.67r.  
Nr.ks. 02135/WW.-  
Kor. H.S.



Handwritten notes and stamps, including 'M/K' and 'X' marks.

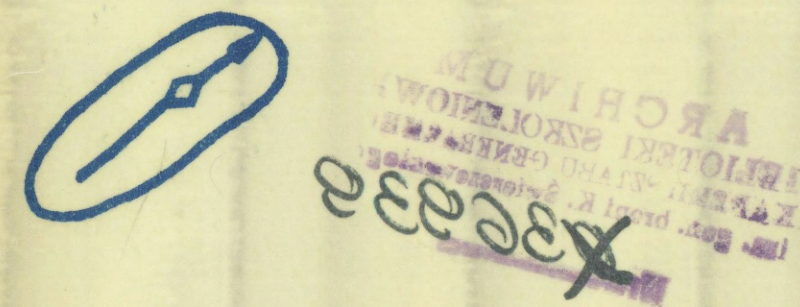
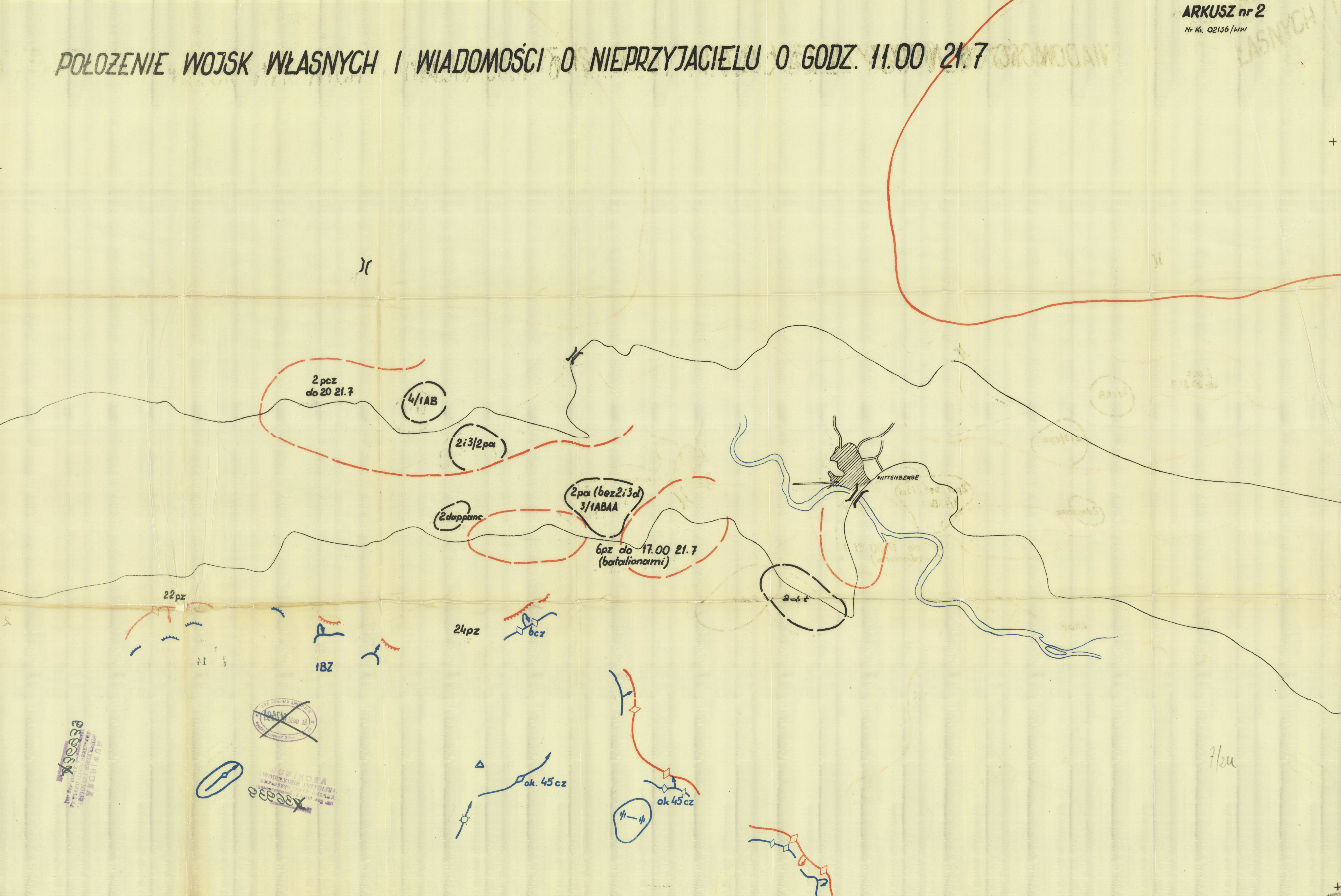


Samoch. spec.

		56
		54
		52
28	30	32

Samochody specjalne artyleria plot, radiostacje i wyrzutnie.

# POŁOŻENIE WOJSK WŁASNYCH I WIADOMOŚCI O NIEPRZYJACIELU O GODZ. 11.00 21.7



ARMIJA  
KRAJOWA  
WŁADZA  
MILITARYNA  
POLSKA

ARMIJA  
KRAJOWA  
WŁADZA  
MILITARYNA  
POLSKA

7/21

DO DZYTUKU  
SLUZEBOVNIK

~~TAJNE~~

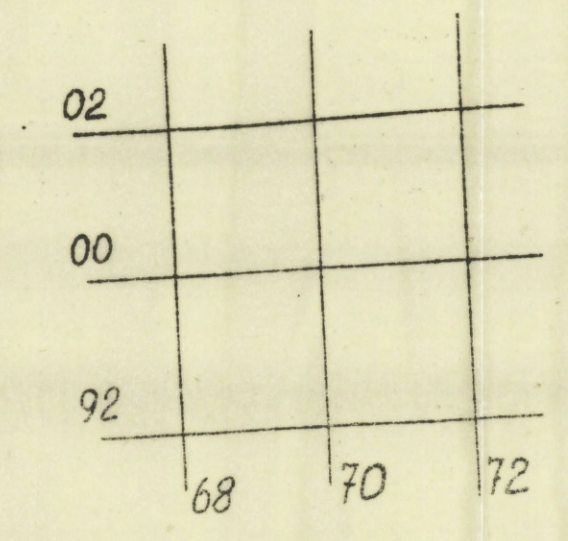
Egz Nr.

Nr Ks. 02136/ww

Załącznik nr 1  
do części drugiej

ARKUSZ nr 3

4 DPanc  
od 10.00 21.7



1 ABAA 1dra  
od 10.00 21.7

1sdra

~~330330~~

330330

~~330330~~

11

2DZ  
od 10.30 21.7

2DZ



2 drt

5pz

4pz

2pcz

2pa

6pz

