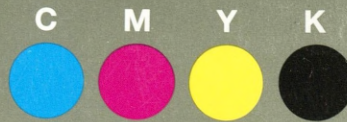


Grey Scale #13

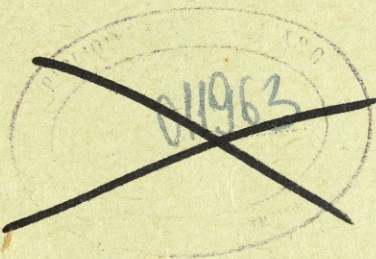


DANES-PICTA.COM

A 1 2 3 4 5 6 M 8 9 10 11 12 13 14 15 B 17 18 19

AKADEMIA SZTABU GENERALNEGO  
IM. GEN. BRONI K. SWIERCZEWSKIEGO

DO UŻYTKU  
SŁUŻBOWEGO



Egz. Nr 3

ZESZYT TAKTYCZNY  
10(17)

036936



WARSZAWA

Listopad 1966

ARCHIWUM  
BIBLIOTEKI SZKOLENIA  
AKADEMII SZTABU GENERALNEGO  
IM. GEN. BRONI K. SWIERCZEWSKIEGO

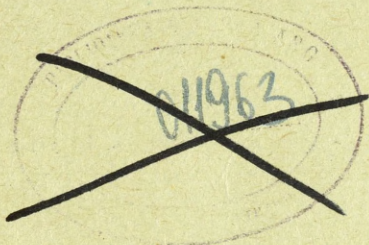
036936

43 str



AKADEMIA SZTABU GENERALNEGO  
IM. GEN. BRONI K. ŚWIERCZEWSKIEGO

DO UŻYTKU  
SŁUŻBOWEGO



~~XXXXXXXXXX~~  
Egz. Nr 3

ZESZYT TAKTYCZNY  
10(17)

036936



WARSZAWA

Listopad 1966

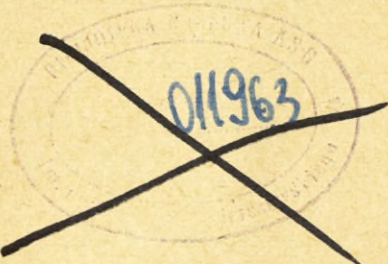
ARCHIWUM  
BIBLIOTEKI SZOLENIA  
AKADEMII SZTABU GENERALNEGO  
IM. GEN. BRONI K. ŚWIERCZEWSKIEGO

~~036936~~

43 str

1  
Prot. pr. obl. 12657 / m

AKADEMIA SZTABU GENERALNEGO  
IM. GEN. BRONI K. SWIERCZEWSKIEGO



DO SZYBKO  
SLUSZOWAN

TAJNE

Egz. Nr 3

ZESZYT TAKTYCZNY  
10(17)



WARSZAWA

Listopad 1966

ARCHIWUM  
BIBLIOTEKI SZKOLENIOWEJ  
AKADEMII SZTABU GENERALNEGO  
IM. GEN. BRONI K. SWIERCZEWSKIEGO

36936

2

X Materiał do niniejszego „Zeszytu” został opracowany przez zespół oficerów ASC pod kierownictwem płka prof. Józefa STACHOWSKIEGO, w składzie: płk dr Kazimierz KAGANIEC i ppłk dypl. Witold JANDA.

## SPIS TREŚCI

### CZĘŚĆ PIERWSZA: PLANOWANIE OGNIOWEGO NATARCIA W WARUNKACH ZAGROŻENIA JĄDROWEGO

(Rozwiązanie zadania zamieszczonego w „Zeszyty Taktycznym” nr 7/14/1966 r.).

	Str.
<b>I. Planowanie w sztabie artylerii 8 DZ:</b>	<b>5</b>
1. Planowanie ogniowego przygotowania natarcia	5
2. Planowanie wprowadzenia (przegrupowania) i rozwinięcia artylerii	13
3. Podział amunicji	15
4. Zarządzenia dowódcy artylerii 8 DZ dotyczące przegrupowania artylerii, planowania ogniowego oraz przydziału amunicji	19
<b>II. Planowanie w sztabie artylerii 10 DZ:</b>	<b>21</b>
1. Planowanie ogniowego przygotowania natarcia	21
2. Planowanie przegrupowania (wprowadzenia i rozwinięcia) artylerii	27
3. Podział amunicji	28
4. Zarządzenia dowódcy artylerii 10 DZ dotyczące przegrupowania artylerii, planowania ogniowego oraz przydziału amunicji	30
<b>CZĘŚĆ DRUGA: PLANOWANIE OGNIOWEGO NATARCIA PUŁKU W WARUNKACH ZAGROŻENIA JĄDROWEGO</b>	
1. Ogólne zasady planowania ogniowego przygotowania natarcia na szczeblu pułku w warunkach niestosowania broni masowego rażenia	33
2. Założenie ogólne do tematu „Planowanie ognia w natarciu pułku w warunkach zagrożenia jądrowego”	39

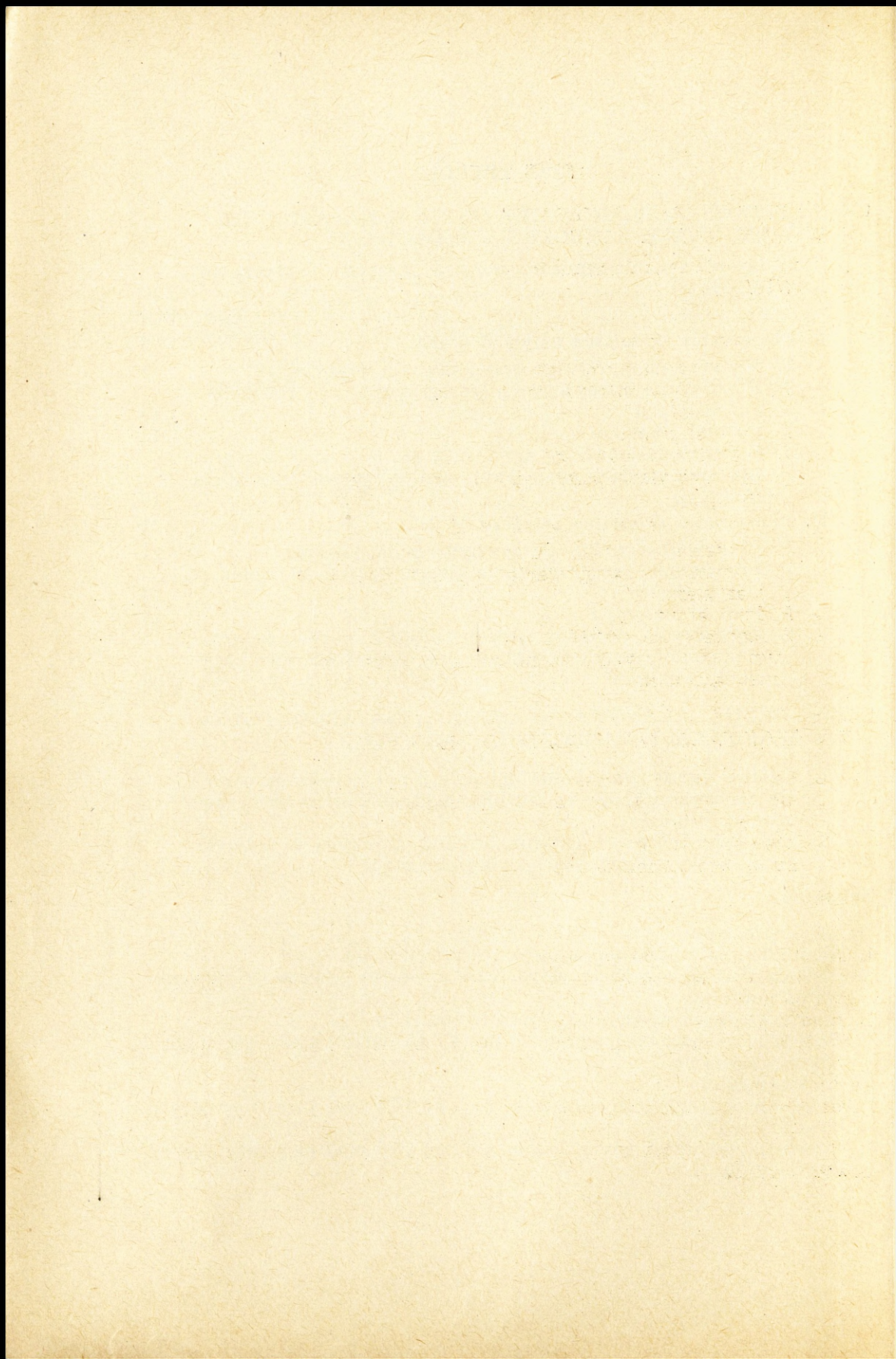
#### Załączniki:

Do części pierwszej:

1. Elementy planu działań bojowych artylerii 8 DZ.
2. Plan działań bojowych artylerii 8 DZ na okres ogniowego przygotowania natarcia.
3. Elementy planu działań bojowych artylerii 10 DZ.
4. Plan działań bojowych artylerii 10 DZ na okres ogniowego przygotowania natarcia.

Do części drugiej:

1. Położenie wojsk własnych i npla o 21.00 10.9 oraz elementy decyzji dowódcy 8 pz.
2. Położenie wojsk własnych i npla o 21.00 10.9 oraz elementy decyzji dowódcy 30 pz.



## Część pierwsza

### PLANOWANIE OGNIA W NATARCIU DZ W WARUNKACH ZAGROŻENIA JADROWEGO

(Rozwiązanie zadania zamieszczonego w „Zeszyte Taktycznym” nr 7(14))

#### I. PLANOWANIE W SZTABIE ARTYLERII 8 DZ

##### 1. Planowanie ogniowego przygotowania natarcia.

8 DZ na czas walki w dniu 11.9. otrzymała: 4 ABAA (bez 1, 3 i 4 dywizjonu) oraz 3 i 4/29 BAH. Ponadto w okresie ogniowego przygotowania natarcia i początkowej fazy ogniowego wsparcia natarcia wykorzystuje artylerię i moździerze 25 pz i 3/26 pz, baterię haubic 122 mm z 26 pz, 1/9 pa i 9 dppanc.

Dowódca 8 DZ zamierza użyć trzy pułki w pierwszym rzucie (22 pz, 8 pcz i 23 pz), a 24 pz mieć w drugim rzucie i wprowadzić go do walki po przełamaniu obrony 71 BZ nieprzyjaciela. 8 pcz ma działać na kierunku głównego uderzenia dywizji, a więc powinien otrzymać większe wzmocnienie w artylerii niż pozostałe pułki.

W podziale artylerii 8 DZ na dzień 11.9. należy brać pod uwagę następujące oddziały i pododdziały: 8 pa, 8 dppanc, 4 ABAA (bez 1, 3 i 4 d), 3 i 4/28 BAH. Dywizja posiada ogółem sześć dywizjonów do ognia pośredniego (w tym dwa dywizjony artylerii ciężkiej) oraz jeden dywizjon przeciwpancerny. Pozwala to na przydzielenie pułkowi czołgów dwóch dywizjonów, a pułkom zmechanizowanym pierwszego rzutu — po jednym dywizjonie. Pozostałe dwa dywizjony mogą być do dyspozycji dowódcy dywizji. Posiadanie dwóch sztabów artyleryjskich (sztabu 8 pa i sztabu 4 ABAA) pozwala na przydzielenie pułkowi czołgów — pułku artylerii bez dywizjonu lub zorganizowanie PGA oraz utworzenie DGA.

Uwzględniając dotychczasowe położenie 8 pa i dywizjonów przydzielonych, przewidywane marszruty, potrzebę przeprowadzenia rekonesansu i przygotowanie rejonów rozwinięcia oraz wnioski wypływające z zamiaru dowódcy 8 DZ, najkorzystniej jest 8 pcz przydzielić 8 pa (bez 2/8 pa), a w DGA-8 mieć 4 ABAA (bez 1, 3 i 4 d) oraz 4/29 BAH. Taki podział pozwoli na podporządkowanie w toku walki jednego dywizjonu 8 pa — pułkowi drugiego rzutu dywizji (24 pz).

Posiadane środki wsparcia podporządkować tym pułkom, które wchodzi do walki na kierunkach dotychczasowego rozmieszczenia pododdziałów wsparcia.

Biorąc pod uwagę powyższe rozważania, najcelowiej jest posiadana artylerię podzielić w sposób następujący (patrz tabela 1):

Tabela I

## PODZIAŁ ARTYLERII 8 DZ

Rodzaj art.	Oddziały (pododdziały) artylerii	22 pz	8 pcz	23 pz	24 pz	W dyspozycji
I	2	3	4	5	6	7
Organiczna	8 pa	—	8 pa (bez 2/8 pa)	2/8 pa	Z chwila wejścia do walki 1/8 pa	—
	8 dppanc	—	—	—	—	8 dppanc
Przydzielona	4 ABAA (bez 1, 3 i 4 d)	—	—	—	—	4 ABAA (bez 1, 3 i 4 d)
	3 i 4/29 BAH	3/29 BAH	—	—	—	4/29 BAH
Wsparcia	Artyleria 25 pz	Art. 1 i 3/25 pz oraz 25 bhb	Art. 2/25 pz	—	—	—
	Artyleria 3/26 pz i 26 bhb	—	—	Art. 3/26 pz i 26 bhb	—	—
	1/9 pa	—	—	1/9 pa	—	—
	9 dppanc	—	9 dppanc	—	—	—

**Uwaga:** W OPN i początkowej fazie OWN dodatkowo jako artylerię wsparcia 8 pcz można wykorzystywać 24 bhb.  
Z 4 ABAA (bez 1, 3 i 4d) oraz 4/29 BAH utworzyć DGA-8.

Uwzględniając podział artylerii 8 DZ i fakt posiadania w pułkach zmechanizowanych organicznych baterii haubic 122 mm, do ognia pośredniego w okresie ogniowego przygotowania natarcia będzie można wykorzystać artylerię wyszczególnioną w tabeli 2.

Tabela 2

Wyszczególnienie	Rodzaj sprzętu, ilość dział (moździerz) i ilość baterii						Razem bat.
	moźdz. 82 mm	moźdz. 120 mm	hb 122 mm	arm. 122 mm	hba 152 mm	arm. 85 mm	
1	2	3	4	5	6	7	8
NA ODCINKU 22 pz							
22 bhb			$\frac{6}{1}$				1
3/29 BAH			$\frac{18}{3}$				3
moźdz. 1 i 3/25 pz oraz 25 bhb	$\frac{12}{2}$	$\frac{6}{1}$	$\frac{6}{1}$				3
Razem na odcinku 22 pz	$\frac{12}{2}$	$\frac{6}{1}$	$\frac{30}{5}$				7
NA ODCINKU 8 pcz							
8 pa (bez 2/8 pa)			$\frac{18}{3}$	$\frac{4}{1}$	$\frac{8}{2}$		6
moźdz. 2/25 pz i 24 bhb	$\frac{6}{1}$	$\frac{3}{1}$	$\frac{6}{1}$				2
9 dppanc (bez b PPK)						$\frac{8}{2}$	2
Razem na odcinku 8 pcz	$\frac{6}{1}$	$\frac{3}{1}$	$\frac{24}{4}$	$\frac{4}{1}$	$\frac{8}{2}$	$\frac{8}{2}$	10

NA ODCINKU 23 pz

1	2	3	4	5	6	7	8
23 bhb			$\frac{6}{1}$				1
2/8 pa			$\frac{18}{3}$				3
1/9 pa			$\frac{18}{3}$				3
moźdz. 3/26 pz i 26 bhb	$\frac{6}{1}$	3	$\frac{6}{1}$				2
Razem na odcinku 23 pz	$\frac{6}{1}$	3	$\frac{48}{8}$				9

DGA - 8

4 ABAA (bez 1,3 i 4d)					$\frac{18}{3}$		3
4/29 BAH			$\frac{18}{3}$				3
Razem DGA-8			$\frac{18}{3}$		$\frac{18}{3}$		6
Ogółem na odcinku 8 DZ	$\frac{24}{4}$	12	$\frac{120}{20}$	$\frac{4}{1}$	$\frac{26}{5}$	$\frac{8}{2}$	32

Możliwości ogniowe artylerii 8 DZ w okresie ogniowego przygotowania natarcia przy prowadzeniu ognia z pełnym reżimem, w ciągu 33 minut, na ładunkach pośrednich, do ukrytych sił żywych i środków ogniowych ze 100% gęstością obezwładnienia ilustruje tabela 3.

**MOŻLIWOŚCI OGNIOWE ARTYLERII 8 DZ  
W OKRESIE OGNIOWEGO PRZYGOTOWANIA NATARCIA**

Wyszczególnienie	Rodzaj sprzętu i ilość dział w pododdziałach artylerii							Razem możliwości ogniowe w ha
	moźdz. 82 mm (3 szt.)	moźdz. 120 mm (3 szt.)	hb 122 mm (6 dz.)	arm. 122 mm (4 dz.)	hba 152 mm (4 dz.)	hba 152 mm (6 dz.)	arm. 85 mm (4 dz.)	
Możliwości ogn. jednego pododdziału <sup>1)</sup>	1,56	1,11	3,47	2,18	3,01	4,53	1,32	
Artyleria 22 pz	ilość pododdz.	4	2	5	—	—	—	25,81
	możliwości ogniowe	6,24	2,22	17,35	—	—	—	
Artyleria 8 pcz	ilość pododdz.	2	1	4	1	2	—	28,95
	możliwości ogniowe	3,12	1,11	13,88	2,18	6,02	—	
Artyleria 23 pz	ilość pododdz.	2	1	8	—	—	—	31,99
	możliwości ogniowe	3,12	1,11	27,76	—	—	—	
DGA — 8	ilość pododdz.	—	—	3	—	—	3	24,00
	możliwości ogniowe	—	—	10,41	—	—	13,59	
Razem możliwości ogniowe art. 8 DZ	12,48	4,44	69,40	2,18	6,02	13,59	2,64	110,75

<sup>1)</sup> Określono na podstawie tabeli 2 zamieszczonej w „Zeszytach Taktycznym” nr 4 (11).

Na odcinku przełamania 8 DZ przechodzi do obrony 71 BZ, mając w pierwszym rzucie 711 i 712 bpzmech wzmocnione częścią 71 bcz, a w drugim rzucie — bpzmoł i pozostałą część 71 bcz.

Na wojska dywizji przechodzące do natarcia nieprzyjaciół może oddziaływać ogniem trzech dywizjonów artylerii:

- dywizjonu artylerii z 71 BZ (3 baterie);
- dywizjonu artylerii z 73 BPanc (2 baterie);
- dywizjonu artylerii mieszanej z 73 DZ (3 baterie)

oraz ogniem moździerzy batalionów pierwszego rzutu 71 BZ (4 plutony moździerzy).

Sztab WRiArt. 4A poinformował, że zużycie amunicji na okres ogniowego przygotowania natarcia określał przyjmując następujące gęstości obeszładnienia:

- punkty oporu i grupy wsparcia ogniowego pierwszego rzutu batalionów — 0,75 normy;
- drugie rzuty batalionów — 0,4 normy;
- pojedyncze cele i SD batalionu — norma;
- SD brygad — 0,5 normy.

W układzie ogniowego przygotowania natarcia przewidziano obeszładnienie baterii artylerii i moździerzy npla pełną normą amunicji.

Zestawienie przewidywanej ilości celów, ich powierzchni oraz potrzebnej ilości baterii artylerii na odcinkach przełamania poszczególnych pułków i na całym odcinku przełamania dywizji zamieszczono w tabeli 4.

Tabela 4

ZESTAWIENIE PRZEWDYWANEJ IŁOŚCI CEŁÓW, ICH POWIERZCHNI ORAZ POTRZEBNEJ IŁOŚCI BATERII  
ARTYLERII NA ODCINKACH PRZELAMANIA POSZCZEGÓLNYCH PULKÓW  
I NA CAŁYM ODCINKU PRZELAMANIA 8 DZ

L. p.	Cele (obiekty)	Spodziewana ilość celów	Średn. lub przelcz. powierzchni. jednego celu w ha	Na odcinku 22 pz		Na odcinku 8 pcz		Na odcinku 23 pz		Gęstość obezwładnienia	Równoważnik jednego celu w ha	Razem	
				ilość celów	potrzeba baterii	ilość celów	potrzeba baterii	ilość celów	potrzeba baterii			hektarów	potrzeba baterii
1	2	3	4	5	6	7	8	9	10	11	12	13	14
1	Plutonowe punkty oporu czołowych kompanii	12	4	3	3	6	6	3	3	75%	3	36	12
2	Grupy wsparcia ogniowego czołowych kompanii	4	4	1	1	2	2	1	1	75%	3	12	4
3	Plutony (baterie) moździerzny 81 i 120 mm	4	2	1	1	2	2	1	1	100%	2	8	4
4	Baterie artylerii i baterie moździerzny 160 mm	7	2	2	2	1	1	4	4	100%	2	14	7
5	Baterie 203,2 mm haubic	1	6					1	3	nlszrz.	6	6	3
6	Razem baterii				7		11		12				30
7	Plut. punkty oporu kompanii drugiego rzutu batalionów	6	4	1		5				40%	1,5	9	
8	Grupy wsparcia ogniowego kompanii drugorzutowych	2	4			2				40%	1,5	3	
9	Pojedyncze cele	20	0,4	5		10		5		norma	0,4	8	
10	SD batalionów	2	3	1				1		100%	3	6	
11	SD brigad	1	9			1				50%	4,5	4,5	
12	Ogółem hektarów			24,5		49,0		33,0				106,5	

Z tabeli 2 i 4 wynika, że ilość baterii wykorzystywanych w ogniowym przygotowaniu natarcia całkowicie zaspokaja minimalne potrzeby w artylerii (potrzeba 30 baterii, a są 32 baterie). Do celów pierwszej kolejności DGA-8 powinna na korzyść 8 pcz oddziaływać ogniem jednej baterii, a na korzyść 23 pz — trzech baterii.

Możliwości ogniowe artylerii dywizji wykazane w tabeli 3 pozwalają na wykonanie wszystkich zadań z gęstością podaną w tabeli 4 (ogólna powierzchnia rażenia wszystkich celów wynosi 106,5 ha, a możliwości ogniowe — 110,75 ha). Wychodząc z możliwości ogniowych poszczególnych pułków i ogólnej powierzchni celów, które mogą się znajdować na ich odcinkach, całość wysiłku ogniowego DGA-8 powinna skupiać się na kierunku 8 pcz. Ponieważ DGA-8 musi oddziaływać ogniem trzech baterii do celów pierwszej kolejności na korzyść 23 pz, zajdzie prawdopodobnie potrzeba oddziaływania ogniem artylerii 23 pz na korzyść 8 pcz przy zwalczaniu celów drugiej kolejności.

Dowódca wojsk raketowych i artylerii 4A nakazał w pierwszej nawale obezwładniać każdą baterię przeciwnika ogniem trzech baterii własnych. Bateria haubic 203,2 mm ma być zniszczona. W związku z powyższym do obezwładnienia siedmiu i zniszczenia jednej baterii przeciwnika trzeba wykorzystać ogółem 24 baterie artylerii własnej.

Biorąc pod uwagę ilość i położenie baterii przeciwnika (tabela 4) oraz ilość baterii artylerii gwintowanej w DGA-8 i poszczególnych pułkach (tabela 2), do wykonania pierwszej nawaly ogniowej trzeba wyznaczyć:

- 5 baterii z 22 pz;
- 5 baterii z 8 pcz;
- 8 baterii z 23 pz;
- 6 baterii z DGA-8.

Dozorowanie ogniowe i drugą nawalę ogniową trzeba będzie wykonać do siedmiu baterii nieprzyjaciela, wykorzystując w tym celu:

- 2 baterie z 22 pz;
- 1 baterię z 8 pcz;
- 4 baterie z 23 pz.

Z ogólnej ilości celów pierwszej kolejności na odcinkach poszczególnych pułków pozostaje:

- na odcinku 22 pz — 5 celów;
- na odcinku 8 pcz — 10 celów;
- na odcinku 23 pz — 5 celów.

Do pozostałych celów pierwszej kolejności pułki mogą wykorzystać:

- 22 pz — 5 baterii z możliwością obezwładnienia 5 celów;
- 8 pcz — 9 baterii z możliwością obezwładnienia 9 celów;
- 23 pz — 5 baterii z możliwością obezwładnienia 5 celów.

Powyższe dane wskazują na to, że artyleria 22 i 23 pz jest w stanie wykonać zadania pierwszej kolejności własnymi środkami, a na kierunku 8 pcz należy oddziaływać dodatkowo ogniem DGA-8.

Możliwości ogniowe wyczerpane przez artylerię poszczególnych pułków i DGA-8 do celów pierwszej kolejności oraz pozostałe możliwości prowadzenia ognia do celów drugiej kolejności ilustruje tabela 5.

Tabela 5

Wyszczególnienie	Art. 22 pz		Art. 8 pcz		Art. 23 pz		DGA-8	
	Ilość przydz. celów	Równowartość w ha	Ilość przydz. celów	Równowartość w ha	Ilość przydz. celów	Równowartość w ha	Ilość przydz. celów	Równowartość w ha
I	2	3	4	5	6	7	8	9
Plutonowe punkty oporu kompanii czołgowych	3	9	6	18	3	9	—	—
Grupy wsparcia ogniowego kompanii czołgowych	1	3	1	3	1	3	1	3
Plutony moździerzy 81 i 120 mm	1	2	—	—	1	2	2	4 <sup>1)</sup>
Baterie artylerii i moździerzy <sup>2)</sup>	<u>1,7<sup>3)</sup></u> 2	<u>1,4</u> 2,4	<u>1,7<sup>3)</sup></u> 1	<u>1,4</u> 1,2	<u>2,7<sup>3)</sup></u> 4	<u>2,1</u> 4,8	<u>2</u> —	<u>6,8<sup>4)</sup></u> —
Wyczerpano możliwości ogniowe (razem)	17,8		23,6		20,9		13,8	
Możliwości ogniowe artylerii (z tabeli 3)	25,81		28,95		31,99		24,00	
Pozostałe możliwości prowadzenia ognia do celów drugiej kolejn.	8,01		5,35		11,09		10,20	
Powierzchn. celów drugiej kolejności na odcinkach pułkowych	6,5		19		5,0		—	

<sup>1)</sup> Przydzielono dla DGA-8, aby artyleria 8 pcz miała możliwość prowadzenia ognia do pojedynczych celów.

<sup>2)</sup> Dane w liczniku dotyczą pierwszej nawały ogniowej, w mianowniku — dozorowania ogniowego i drugiej nawały ogniowej.

<sup>3)</sup> W czasie pierwszej nawały ogniowej wykorzystuje się po trzy baterie artylerii własnej na jedną baterię przeciwnika. Z poszczególnych pułków wykorzystano różną ilość baterii i na tej podstawie przeliczono, jaka ilość hektarów przypada na tę ilość baterii.

<sup>4)</sup> Uwzględniono niszczenie haubic 203,2 mm.

Z powyższego znowu wynika, że artyleria 8 pcz nie będzie w stanie wykonać wszystkich zadań drugiej kolejności swoimi środkami. Zachodzi przeto potrzeba oddziaływania na jego korzyść zarówno siłami DGA-8, jak i artylerii 23 pz. W związku z tym na odcinku 8 pcz należy przydzielić następujące cele:

a) dla DGA-8:

- SD brygady — 4,5 ha;
  - dwa plutonowe punkty oporu drugiego rzutu batalionu — 3,0 ha;
  - grupę wsparcia ogniowego drugiego rzutu batalionu — 1,5 ha;
- Razem: 9,0 ha;

b) dla artylerii 23 pz:

- trzy plutonowe punkty oporu drugiego rzutu batalionu — 4,5 ha;
  - grupa wsparcia ogniowego drugiego rzutu batalionu — 1,5 ha;
- Razem: 6,0 ha.

Z uwagi na konieczność obezwładnienia w ogniowym przygotowaniu natarcia celów pierwszej i drugiej kolejności, zachodzi potrzeba wykonania dwóch nawał ogniowych na plutonowe punkty oporu i grupy wsparcia ogniowego kompanii czołowych. W przerwach między tymi nawałami należy obezwładniać cele drugiej kolejności. Przeniesienie ognia w głąb ułatwi do pewnego stopnia wykonanie innych zadań środkami strzelającymi na wprost. Czas trwania nawał ogniowych do tych celów ustalać na szczeblu artylerii pułków.

Atak piechoty i czołgów — z uwagi na charakter obrony nieprzyjaciela i wielkość zapasu doraźnego amunicji — można wspierać systemem KZO na głębokość batalionów pierwszego rzutu. Szczegółowe planowanie systemu KZO należy realizować w poszczególnych pułkach.

Treść planu działań bojowych artylerii dywizji dotycząca ogniowego przygotowania natarcia ilustrują załączniki nr 1 i 2.

## 2. Planowanie wprowadzenia (przegrupowania) i rozwinięcia artylerii <sup>1)</sup>

W 8 DZ przegrupowaniu, wprowadzeniu i rozwinięciu podlegają następujące oddziały i pododdziały artylerii: 8 pa, 8 dppanc, 8 drt, baterie haubic 122 mm 22, 23 i 24 pz oraz artyleria przydzielona i część artylerii wsparcia.

Wprowadzenie (przegrupowanie) i rozwinięcie drt oraz artylerii wymaga: określenia rejonów rozwinięcia oraz sposobów i kolejności wprowadzenia do nich drt, artylerii i pododdziałów rozpoznania artyleryjskiego; przygotowania grup rekonesansowych i przeprowadzenia rekonesansu; przygotowania rejonów rozwinięcia pod względem topogeodezyjnym, inżynieryjnym oraz rozbudowy systemu łączności; określenia czasu niezbędnego na uzyskanie gotowości ogniowej; wyznaczenia przedstawiciela (przedstawicieli) z ramienia sztabu artylerii dywizji w celu koordynowania pracy grup rekonesansowych.

W rozpatrywanych warunkach należy określić rejon rozwinięcia artylerii z dokładnością do dywizjonu (samodzielnej baterii). Podyktowane to jest małą ilością czasu i koniecznością przyspieszenia prac związanych z rozwinięciem artylerii — odpowiednio do zadań ogniowych planowanych w tym wypadku w sztabie artylerii dywizji.

<sup>1)</sup> Planowanie wprowadzenia (przegrupowania) i rozwinięcia artylerii realizuje się w pierwszej kolejności — równoległe z początkowymi elementami planowania ogniowego.

Rejony stanowisk ogniowych (startowych) i rejon ześrodkowania OPpanc dywizji określone w sztabie AD uwidoczniono w załączniku nr 1<sup>1)</sup>. Rekonesans rejonów rozwinięcia należy zorganizować w sposób następujący:

- rozpoznanie rejonu rozwinięcia artylerii 22 pz powierzyć szefowi artylerii 22 pz;
- rozpoznanie i przygotowanie rejonu rozwinięcia artylerii 8 pz zlecić dowódcy 8 pa;
- rozpoznanie i przygotowanie rejonu rozwinięcia DGA-8 oraz koordynowanie pracy pozostałych grup rekonesansowych powierzyć dowódcy 4 ABAA;
- rozpoznanie i przygotowanie rejonu rozwinięcia artylerii 23 pz zlecić dowódcy 2/8 pa i szefowi artylerii 23 pz;
- rozpoznanie i przygotowanie rejonu ześrodkowania OPpanc dywizji zlecić dowódcy 8 dppanc, a rejonu stanowisk startowych 8 drt — dowódcy 8 drt.

Grupy rekonesansowe wystać natychmiast<sup>2)</sup>. Dowiązania ugrupowania bojowego dokonać sposobem pobieżnym. W rejonach rozwinięcia dążyć do wykonania prac inżynierskich pierwszej klejności własnymi siłami i środkami (z wyjątkiem drt). Do czasu wprowadzenia rzutów ogniowych w rejony rozwinięcia rozbudować system łączności.

Na przegrupowanie pododdziałów artylerii znajdujących się w rejonach najbardziej oddalonych od przewidzianych stanowisk ogniowych potrzeba około 6 godzin.

Od 21.00 10.9 do 1.00 11.9 niektóre odcinki marszrut będą zajęte przez przegrupowującą się rokadowo 29 BAH. Gdyby rozpocząć przegrupowanie artylerii organicznej dywizji za 29 BAH, osiągnięcie przez nią gotowości ogniowej do 4.00 11.9 będzie uproblematyczne<sup>3)</sup>.

W związku z tym przegrupowanie powinno się rozpocząć z takim wyliczeniem, by większość artylerii mogła przejść po marszrutach przed 29 BAH.

W tym celu przegrupowanie należy wykonać następujący sposób:

- a) Do czasu przybycia w rejony rozwinięcia artylerii organicznej i przydzielonej pojedynczymi bateriami przegrupować artylerię wsparcia wg planu dowódców pułków i dowódcy DGA-8.

<sup>1)</sup> Nie uwzględniono rejonów ześrodkowania OPpanc pułków, SD oraz rubieży rozwinięcia środków rozpoznania artyleryjskiego, ponieważ wykracza to poza ramy niniejszego opracowania. Dokładniejsze przedstawienie ugrupowania bojowego artylerii dywizji i drt będzie możliwe dopiero po zebraniu danych od grup rekonesansowych.

<sup>2)</sup> Założono, że zarządzenia przygotowawcze w celu przygotowania grup rekonesansowych zostały wydane po otrzymaniu zadania z armii.

<sup>3)</sup> Rozpoczynając ruch o 21.00 10.9 niektóre pododdziały artylerii znalazłyby się w rejonach stanowisk ogniowych około 3.00 11.9. Jedna godzina nie wystarcza na zrealizowanie wszystkich przedsięwzięć związanych z przygotowaniem do kierowania ogniem.

b) Przed 29 BAH przegrupować:

- po marszrucie nr 3 — 22 bhb;
- po marszrucie nr 4 — 3 pa (bez 2d) i 8 dppanc;
- po marszrucie nr 5 — 2/8 pa i 23 bhb.

Za 29 BAH:

- po marszrucie nr 4 — 24 bhb;
- po marszrucie nr 5 — 8 drt.

c) Czas wymarszu, czas przekroczenia poszczególnych punktów przejścia, czas i rejon odpoczynków oraz czas przybycia do nakazanych rejonów podano w planie działań bojowych artylerii<sup>1)</sup>.

Przy założonym sposobie przegrupowania całość artylerii dywizji znajdzie się w wyznaczonych rejonach rozwinięcia około 2.00 11.9. Na wykonanie czynności związanych z przygotowaniem do kierowania ogniem i osiągnięcie gotowości ogniowej pozostanie około 2 godzin, co można uznać za wystarczające.

### 3. Podział amunicji

Na dzień 11.9 przydzielono dywizji następującą ilość amunicji:

Tabela 6

Wyszczególnienie	Moździerze		Art. do ognia pośr.			Środki ppanc.		
	82 mm	120 mm	hb 122 mm	arm 122 mm	hba 152 mm	SPG-9	PPK	arm. 85 mm
Zapasy doraźn. (wraz z art. wsparcia)	0,4	0,2	1,35	1,3	1,4	—	—	0,4
Na OWN	0,9	0,9	0,7	0,8	0,75	—	1,9	0,8
<b>Razem</b>	<b>1,3</b>	<b>1,1</b>	<b>2,05</b>	<b>2,1</b>	<b>2,15</b>	<b>—</b>	<b>1,9</b>	<b>1,2</b>

Armia nie ustaliła zużycia amunicji dla SPG-9 oraz nie wydzieliła zapasu doraźnego amunicji dla środków strzelających ogniem na wprost. W związku z tym zachodzi potrzeba złożenia zapotrzebowania na amunicję dla SPG-9 w granicach około 1,5 jo na dzień walki i na amunicję dla środków strzelających ogniem na wprost w okresie ogniowego przygotowania natarcia<sup>2)</sup>.

<sup>1)</sup> W kalkulacjach przyjęto średnie tempo marszu — 20 km/godz. oraz następujące długości kolumn: 8 drt — 8 km, 8 pa (bez 2d) — 15 km, 2/8 pa — 3 km, 8 dppanc — 4 km, pojedyncze baterie — 0,6 km, 29 BAH — 20 km.

<sup>2)</sup> Dowódca 4A przydzielił dodatkowo amunicję dla SPG-9 w ilości 1,6 jo oraz nakazał środkom strzelającym ogniem na wprost z 9 DZ wykonać zadania w czasie OPN posiadanym zapasem amunicji.

## ZESTAWIENIE ILOSCI SRODKÓW ARTYLERYJSKICH W 8 DZ

Oddziały (elementy ugrupowania bojowego)		Rodzaj sprzętu i ilość dział							
		moźdz. 82 mm	moźdz. 120 mm	hb 122 mm	arm. 122 mm	hba 152 mm	SPG-9	PPK	arm. 85 mm
I		2	3	4	5	6	7	8	9
Artyleria 22 pz	Art. organ. i przydz.	18	9	24	—	—	6	10	3
	Art. organ., przydz. i wspar.	30	15	30	—	—	—	—	—
Artyleria 8 pcz	Art. organ. i przydz.	—	—	18	4	8	—	—	—
	Art. organ., przydz. i wspar.	6	3	24	4	8	—	—	8
Artyleria 23 pz	Art. organ. i przydz.	18	9	24 <sup>1)</sup>	—	—	6	10	3
	Art. organ., przydz. i wspar.	24	12	48	—	—	—	—	—
Art. 24 pz	Art. organiczna	18	9	6	—	—	6	10	3
DGA-8	Art. przydzielona	—	—	18	—	18	—	—	—
OPpanc	Art. organiczna	—	—	—	—	—	—	6	8
Razem Art. 8 DZ	Art. organ. i przydz.	54	27	90	4	26	18	36	17
	Art. organ., przydz. i wspar.	78	39	120	4	26	18	36	25

<sup>1)</sup> Wliczone 24 hbb.

Zużycie amunicji dla dział biorących udział w ogniowym przygotowaniu natarcia i w początkowej fazie ogniowego wsparcia natarcia określono ze wzoru:

$$Z_{dz} = \frac{Z_D \cdot I}{I_{OPN}}$$

gdzie:

$Z_{dz}$  — zużycie amunicji na jedno działo w działowych jo;

$Z_D$  — wielkość przydzielonego zapasu doraźnego w dywizyjnych jo (z tabeli 6);

— ilość dział w dywizji wraz z artylerią wsparcia (z tabeli 7);

$I_{OPN}$  — ilość dział biorących udział w OPN i początkowej fazie OVN (z tabeli 2).

Po podstawieniu do wzoru danych liczbowych zużycie to przedstawia się następująco:

$$\text{moździerze 82 mm: } \frac{0,4 \cdot 78}{24} = 1,3 \text{ jo;}$$

$$\text{moździerze 120 mm: } \frac{0,2 \cdot 39}{12} = 0,65 \text{ jo;}$$

haubice 122 mm:  $\frac{1,35 \cdot 120}{120} = 1,35$  jo;

armaty 122 mm:  $\frac{1,3 \cdot 4}{4} = 1,3$  jo;

haubico-armaty 152 mm:  $\frac{1,4 \cdot 26}{26} = 1,4$  jo;

armaty 85 mm:  $\frac{0,4 \cdot 25}{8} = 1,25$  jo.

Według reżimu ognia w ciągu 33 minut ogniowego przygotowania natarcia poszczególne moździerze i działa zużyją następującą ilość amunicji na ładunkach pośrednich:

- moździerze 82 mm: 156 pocisków = 1,3 jo;
- moździerze 120 mm: 52 pociski = 0,65 jo;
- haubice 122 mm: 87 pocisków = 1,1 jo;
- armaty 122 mm: 82 pociski = 1,03 jo;
- haubico-arm. 152 mm: 68 pocisków = 1,13 jo;
- armaty 85 mm: 116 pocisków = 0,97 jo.

Tabela 8

**PODZIAŁ ZAPASU DORAŻNEGO AMUNICJI  
DLA DZIAŁ BIORĄCYCH UDZIAŁ W OPN I POCZĄTKOWEJ FAZIE OWN.**

Wyszczególnienie	Rodzaj sprzętu							
	moźdz. 82 mm	moźdz. 120 mm	hb 122 mm	arm 122 mm	hba 152 mm	SPG-9	PPK	arm. 85 mm
I	2	3	4	5	6	7	8	9
Wielkość zapasu dorażnego	1,3	0,65	1,35	1,3	1,4	—	—	1,25
Na ogn. przygotowanie natarcia	1,3	0,65	1,1	1,03	1,13	—	—	0,97
Na początkową fazę ogniowego wsparcia natarcia	—	—	0,25	0,27	0,27	—	—	0,28

Tabela 9

**PODZIAŁ AMUNICJI NA OKRES OGNIEWEGO WSPARCIA NATARCIA  
W PULKOWYCH (DYWIZJONOWYCH) JO**

Oddziały (elementy ugrupow. bojowego)	R o d z a j s p r z ę t u							PPK	arm. 85 mm
	moźdz. 82 mm	moźdz 120 mm	hb 122 mm	arm 122 mm	hba 152 mm	SPG-9	PPK		
Przydział munycji na OVN w działowcjach jo*);									
Art. 22 pz	48,6 $\frac{48,6 \cdot 0,4}{18} = 1,1$	24,3 $\frac{24,3 \cdot 0,4}{9} = 1,1$	63 0,8	3,2	19,5	28,8 $\frac{28,8 \cdot 0,35}{6} = 1,7$	68,4 $\frac{59,4 \cdot 0,35}{10} = 2,1$	$\frac{7,2 \cdot 0,35}{3} = 0,8$	13,6
Art. 23 pz	$\frac{48,6 \cdot 0,35}{18} = 0,95$	$\frac{24,3 \cdot 0,35}{9} = 0,95$	0,75	—	—	$\frac{28,8 \cdot 0,4}{6} = 1,9$	$\frac{59,4 \cdot 0,4}{10} = 2,35$	$\frac{7,2 \cdot 0,4}{3} = 1,0$	
Art. 24 pz	$\frac{48,6 \cdot 0,25}{18} = 0,65$	$\frac{24,3 \cdot 0,25}{9} = 0,65$	0,5	—	—	$\frac{28,8 \cdot 0,25}{6} = 1,2$	$\frac{59,4 \cdot 0,25}{10} = 1,5$	$\frac{7,2 \cdot 0,25}{3} = 0,6$	
1/8 pa	—	—	0,8	—	—	—	—	—	—
2/8 pa	—	—	0,7	—	—	—	—	—	—
3/8 pa	—	—	—	0,8	0,75	—	—	—	—
3/29 BAH	—	—	0,6	—	—	—	—	—	—
4/29 BAH	—	—	0,7	—	—	—	—	—	—
2/4 ABAA	—	—	—	—	0,75	—	—	—	—
8 dppanc	—	—	—	—	—	—	1,5	—	0,8

\*) Przydział amunicji na okres OVN wykazany w tabeli 6 pomnożono przez ilość artylerii organicznej i przydzielonej 8 DZ, uwidocznionej w tabeli 7.

- U w a g i : 1) Amunicję moździerzową podzielono następująco: 40% dla 22 pz, 35% dla 23 pz i 25% dla 24 pz.  
 2) Po ustaleniu zużycia amunicji dla 8 dppanc pozostała amunicję dla środków ppanc podzielono: 35% dla 22 pz, 40% dla 23 pz, 25% dla 24 pz.  
 3) Kosztem amunicji baterii haubic 24 pz powiększono zużycie amunicji dla baterii pozostałych pz, a kosztem 3/29 BAH powiększono zużycie 1/8 pa. 50% amunicji z 1/8 pa przewiduje się do wykorzystania — po zmianie podporządkowania dywizjonu — przez 24 pz. 2/8 pa przydzielono mniej amunicji niż 3/29 BAH, ponieważ 23 pz po wykonaniu zadania bliższego działu na oddzielnym kierunku i nie będzie mógł korzystać ze wsparcia ogniowego DGA.

#### 4. Zarządzenia dowódcy artylerii 8 DZ dotyczące przegrupowania artylerii, planowania ogniowego oraz przydziału amunicji

##### a) Dla artylerii 8 pcz:

8 pcz na czas walki w dniu 11.9 otrzymuje 8 pa (bez 2/8 pa). Ponadto w okresie ogniowego przygotowania natarcia i początkowej fazy ogniowego wsparcia natarcia (bez prawa zmiany SO) jako środki wsparcia może wykorzystać: artylerię 2/25 pz, baterię ppanc 25 pz, 24 bhb i 9 dppanc.

Artylerię 2/25 pz, bppanc 25 pz i 9 dppanc przejąć w ich dotychczasowych rejonach rozmieszczenia, a 24 bhb w m. SKRZYSZÓW (8558) o 2.00 11.9. Dokonać rozpoznania i przygotowania rejonu rozwinięcia artylerii 8 pcz. Grupy rekonesansowe wysłać natychmiast. Dowiązania ugrupowania bojowego dokonać sposobem pobieżnym. W rejonach rozwinięcia dążyć do wykonania prac inżynierskich pierwszej kolejności.

Do czasu wprowadzenia rzutów ogniowych na SO rozbudować system łączności. Artylerię wsparcia przegrupować do 22.30 10.9 wg własnego planu. Pozostałą artylerię wprowadzić w rejon SO i rozwinąć zgodnie z wyciągiem z planu działań bojowych artylerii 8 DZ (załącznik nr 1). Gotowość ogniowa na podstawie dokładnego przygotowania — 4.00 11.9. Czas trwania ogniowego przygotowania natarcia — 33 minuty; układ i zadania artylerii 8 pcz — patrz wyciąg z planu działań bojowych artylerii 8 DZ (załącznik 1 i 2).

Atak czołgów i piechoty wesprzeć systemem KZO na głębokość ugrupowania batalionów pierwszego rzutu npla wg własnego planu.

Tabela 10

**PRZYDZIAŁ AMUNICJI NA 11.9:**

Wyszczególnienie	Rodzaj sprzętu					
	moźdz. 82 mm	moźdz. 120 mm	hb 122 mm	arm. 122 mm	hba 152 mm	arm. 85 mm
Dla dział biorących udział w OPN	1,3	0,65	1,1	1,03	1,13	0,97
Dla dział biorących udział w początkowej fazie OWN	—	—	0,25	0,27	0,27	0,28
Dla 8 pa (bez 2d) na okres OWN	—	—	0,4	0,8	0,75	—

Środki strzelające ogniem na wprost w czasie OPN wykonują zadania posiadanym zapasem amunicji.

Transport z zapasem doraźnym amunicji przejąć w m. KURZACZE o 2.00 11.9.

**b) Dla DGA-8:**

DGA-8 w składzie: 4ABAA (bez 1, 3 i 4d), 4/2 BAH: jej dowódcą — dowódca 4 ABAA. 4/29 BAH (ukompletowany w 100%) z pełnymi zapasami ruchomymi amunicji przejąć o 1.00 11.9 w m. KACPRÓW (8030). Rejon stanowisk ogniowych DGA-8 i poszczególnych dywizjonów — patrz wyciąg z planu działań bojowych artylerii 8 DZ (załącznik 1). Kierunek zasadniczy strzelania 43-00.

Dokonać rozpoznania i przygotowania rejonu rozwinięcia DGA-8. Grupy rekonesansowe wysłać natychmiast. Dowiązanie ugrupowania bojowego sposobem pobieżnym. W rejonach rozwinięcia wykonać prace inżynierskie pierwszej kolejności oraz rozbudować system łączności do czasu wprowadzenia rzutów ogniowych na SO.

2/4 ABAA przegrupować bateriami do 22.00 10.9. 4/29 BAH wprowadzić na uprzednio przygotowane SO do 2.00 11.9. Gotowość ogniowa na podstawie dokładnego przygotowania — 4.00 11.9.

Czas trwania ogniowego przygotowania natarcia — 33 minuty; układ i zadania DGA-8 — patrz wyciąg z planu działań bojowych artylerii 8 DZ (załączniki 1 i 2).

Zużycie amunicji:

**a) na ogniowe przygotowanie natarcia:**

- dla haubic 122 mm — 1,1 jo;
- dla haubico-artmat 152 mm — 1,13 jo;

**b) na ogniowe wsparcie natarcia:**

- dla haubic 122 mm — 0,95 jo;
- dla haubico-artmat 152 mm — 1,02 jo.

Transport z zapasem doraźnym amunicji w ilości 1,35 jo dla haubic 122 mm i 1,4 jo dla hba 152 mm przejąć w m. EUGENIÓW (8564) o 1.40 11.9.

**c) Dla 8 dppanc:**

8 dppanc jako OP panc 8 DZ przegrupować się do rejonu ześrodkowania po marszrucie nr 4. Wyznaczony rejon zająć do 0.30 11.9. Wysłać natychmiast grupę rekonesansową w celu rozpoznania rejonu ześrodkowania i rubieży rozwinięcia na podstawach wyjściowych. W rejonie ześrodkowania i na rubieżach rozwinięcia wykonać niezbędne prace inżynierskie. Czas wymarszu, rejon odpoczynku, czas przekroczenia poszczególnych punktów przejścia, miejsce rejonu ześrodkowania i rubieży rozwinięcia — patrz wyciąg z planu działań bojowych artylerii 8 DZ (załącznik 1).

Zużycie amunicji na 11.9:

- dla PPK — 1,5 jo;
- dla artmat 85 mm — 0,8 jo.

**Uwaga:** W niniejszym opracowaniu użycia drt nie uwzględnia się.

## II. PLANOWANIE W SZTABIE ARTYLERII 10 DZ

### 1. Planowanie ogniowego przygotowania natarcia

Na kierunku natarcia 10 DZ przechodzą do obrony pododdziały 72 i 22 BZ nieprzyjaciela. Przy czym na kierunku natarcia 30 pz — pododdziały 722 bpzmech, a na kierunku natarcia 10 pcz i 28 pz — pododdziały 222 bpzmech i 223 bpzmot. W odwodzie 72 BZ może się znajdować bez (bez kcz), a w odwodzie 22 BZ — około kcz i kpzmech. Na wojska 10 DZ przechodzące do natarcia nieprzyjaciel może oddziaływać ogniem czterech dywizjonów artylerii:

- dywizjonu artylerii 72 BZ (3 bateria);
- dywizjonu artylerii 22 BZ (3 baterie);
- dywizjonu artylerii mieszanej 2 DZ (3 baterie);
- dywizjonu artylerii wzmocnienia 7 DZ (3 baterie)) oraz ogniem moździerzy czterech batalionów.

Sztab WRiArt 4A poinformował, że przy ustalaniu zapasu doraźnego amunicji założył następujące orientacyjne gęstości obeszładnienia poszczególnych celów:

- pierwsze rzuty batalionów — 0,75% normy;
- pododdziały artylerii plot. — 0,5% normy;
- pododdziały artylerii i moździerzy oraz pojedyncze cele — 100% normy.

W okresie ogniowego przygotowania natarcia sztab 4A przewidział wykorzystanie 6 e/l lotnictwa myśliwsko-szturmowego w celu obeszładnienia 10 baterii artylerii i moździerzy nieprzyjaciela oraz zniszczenia jednej baterii 203,2 mm.

Zestawienie przewidywanej ilości celów, ich przeliczeniowej powierzchni oraz potrzebnej ilości baterii artylerii na odcinkach przełamania poszczególnych pułków i ogółem w dywizji zamieszczono w tabeli 11.

10 DZ przechodzi do natarcia z dotychczasowymi środkami wzmocnienia (3 i 4/4 ABAA). Ponadto na okres ogniowego przygotowania natarcia i początkową fazę ogniowego wsparcia natarcia dywizja otrzymała 4 apappanc.

Dotychczasowy podział artylerii 10 DZ był następujący: 1/10 pa w 30 pz, 2/10 pa w 29 pz, 10 pa (bez 1 i 2 d) oraz 4/4 ABAA w DGA-10, 3/4 ABAA — w 28 pz, a 10 dppanc tworzył OPpans dywizji.

Tabela II

ZESTAWIENIE PRZEWIDYWANEJ ILOŚCI CELÓW ORAZ POTRZEBNEJ ILOŚCI BATERII ARTYLERII  
NA ODCINKACH PRZELAMANIA POSZCZEGÓLNYCH PULKÓW I OGÓŁEM W 10 DZ

L.p.	Cele (obiekty)	Spodziewana ilość celów	Średnia lub przebiegowa ilość celów	Na odcinku 30 pz			Na odcinku 10 pcz			Na odcinku 28 pz			Gęstość obelwładnienia	Równoważnik jednego celu w hektarach	U w a g i	
				Ilość celów	Potrzeba baterii	Ilość celów	Potrzeba baterii	Ilość celów	Potrzeba baterii	Ilość celów	Potrzeba baterii	Hektarów			Bat art.	
1	2	3	4	5	6	7	8	9	10	11	12	13	14	15		
1	Plutonowe punkty oporu kompanii czołowych	12	4	4	4	5	5	3	3	75%	3	36	12			
2	Grupy wsparcia ogniowego komp. czołowych	4	4	1	1	2	2	1	1	75%	3	12	4			
3	Plutonowy moździerz 81 i 129 mm	8	2	4	4	2	2	2	2	100%	2	16	8			
4	Baterie artylerii i bat. moźdz. 160 mm	11	-	6	-	1	-	4	-	-	-	-	-			
5	Baterie haubic 203,2 mm	1	-	-	-	-	-	-	-	-	-	-	-			
6	Razem baterii			9		10		6					24			
7	Plut. punkty oporu komp. drugiego rzutu batalionu	6	4	3		3				25%	1	6				
8	Grupy wsparcia ogniowego komp. drugorzutowych	2	4	1		1				25%	1	2				
9	Pojedyncze cele	22	0,4	8		10		4		norma	0,4	8,8				
10	Pododdziały art. plot.	6	2	-		-		-		50%	1	6				
11	SD batalionów <sup>1)</sup>	1	9	1		1		1		50%	1,5	4,5				
12	SD brugad <sup>1)</sup>	1	9	1						50%	4,5	4,5				
13	Ogółem hektarów			30,2		33		17,6				95,8				

<sup>1)</sup> Po szczegółowym rozpatrzeniu zrezygnowano z obelwładnienia tych celów; stąd też przy obliczaniu powierzchni rażenia celów na odcinkach poszczególnych pulków nie brano ich pod uwagę.

Baterie art. i moźdz. 160 mm oraz 203,2 mm (haubic Obelwładnia (niszczy) lotnic. MSz. Po zrezygn. z obelwładnia i obelwładnia do 87

Biorąc pod uwagę zamiar dowódcy 10 DZ oraz dotychczasowy podział i rozmieszczenie artylerii, najcelowiej jest posiadane środki podzielić zgodnie z tabelą 12.

Tabela 12

Rodzaj artylerii	Oddziały (pododdziały art.)	30 pz	10 pcz	28 pz	29 pz	W dyspozycji
Organiczna	10 pa	1/10 pa	—	2/10 pa	—	10 pa (1 ez 1 i 2d)
	10 dppanc	—	—	—	—	10 dppanc
Przydzielona	3 i 4/4 ABAA	—	3/4 ABAA	—	—	4/4 ABAA
Wsparcia	4 apappanc	4 apappanc	—	—	—	—

DGA-10 pozostaje w dotychczasowym składzie. W okresie ogniowego przygotowania natarcia w składzie DGA-10 wykorzystać 10 dppanc (bez bPPK), a baterię PPK przewidzieć do ognia na wprost na korzyść 10 pcz.

Ugrupowanie artylerii do natarcia i przewidywane przegrupowanie uwidoczniło w załączniku 3.

Zestawienie artylerii do ognia pośredniego na okres ogniowego przygotowania natarcia oraz określenie czasu trwania ognia z pełnym reżimem ilustruje tabela 13.

Tabela 13

Wyszczególnienie	Rodzaj sprzętu, ilość dział (moździerzy), ilość baterii						Razem
	moźdz. 82 mm	moźdz. 120 mm	hb 122 mm	arm. 122 mm	hba 152 mm	arm. 85 mm	
1	2	3	4	5	6	7	8

NA ODCINKU 30 pz

Artyleria 30 pz	18 3	9	6 1	—	—	—	4
1/10 pa	—	—	18 3	—	—	—	3
4 apappanc	—	—	—	—	—	30 5	5
Razem w 30 pz	18 3	9	24 4	—	—	30 5	12

23

~~24~~

NA ODCINKU 10 pcz

1	2	3	4	5	6	7	8
3/4 ABAA	-	-	-	-	$\frac{18}{3}$	-	3

NA ODCINKU 28 pcz

Artyleria 28 pcz	$\frac{6}{1}$	$\frac{3}{1}$	$\frac{6}{1}$	-	-	-	2
2/10 pa	-	-	$\frac{18}{3}$	-	-	-	3
Razem w 28 pcz	$\frac{6}{1}$	$\frac{3}{1}$	$\frac{24}{4}$	-	-	-	5

DGA - 10

3/10 pa	-	-	-	$\frac{4}{1}$	$\frac{8}{2}$	-	3
4/4 ABAA	-	-	-	$\frac{18}{3}$	-	-	3
10 dppanc	-	-	-	-	-	$\frac{8}{2}$	2
Razem w DGA	-	-	-	$\frac{22}{4}$	$\frac{8}{2}$	$\frac{8}{2}$	8
Ogółem art. do OPN	$\frac{24}{4}$	$\frac{12}{4}$	$\frac{48}{8}$	$\frac{22}{4}$	$\frac{26}{5}$	$\frac{38}{7}$	28 baterii
Współczynniki Ks	1	0,7	1	1	1,2	0,6	
Przeliczeniowa ilość dział	24	8,4	48	22	31,2	22,8	156 dział

$$\text{Ilość ha na 1 dz} = \frac{\text{ilość ha}}{\text{ilość dz. p.}} = \frac{96}{156} = 0,62 \text{ ha/dz.}$$

$$\text{Ilość pocisków na 1 dz.} = N \cdot \text{Ilość ha/dz.} = 150 \cdot 0,62 = 93 \text{ poc/dz.}$$

Czas trwania ognia z pełnym reżimem — 38 minut.

Przy tym czasie trwania ognia prawie w całości zostanie wyczerpany zapas doraźny amunicji. Gdyby zrezygnować z obezwładnienia SD batalionów i brygady, to wówczas występują następujące zmiany:

$$\text{Ilość ha na 1 dz} = \frac{87}{156} = 0,56.$$

Ilość pocisków na 1 dz. =  $150 \cdot 0,56 = 84$  poc/dz.

Czas trwania ognia z pełnym reżimem — 31 minut.

Ponieważ dywizja naciera z bezpośredniej styczności z nieprzyjacielem, czas trwania OPN wyniesie również 31 minut.

Zużycie amunicji na jedno działo dla poszczególnych rodzajów sprzętu strzelającego ogniem pośrednim w okresie ogniowego przygotowania natarcia wyniesie:

- moździerze 82 mm — 152 poc. = 1,28 jo;
- moździerze 120 mm — 51 poc. = 0,65 jo;
- haubice 122 mm — 84 poc. = 1,05 jo;
- armaty 122 mm — 79 poc. = 1 jo;
- haubico-arm. 152 mm — 66 poc. = 1,1 jo;
- armaty 85 mm — 112 poc. = 0,95 jo.

Ogniowe przygotowanie natarcia zakończyć w G-5, a rozpocząć w G-36.

Obezwładnienie baterii artylerii i moździerzy realizowane jest przez lotnictwo. Do czasu rozpoczęcia zwalczania baterii przez lotnictwo należy obezwładnić pododdziały artylerii plot. nieprzyjaciela. W miarę możliwości zwalczanie celów pierwszej kolejności rozpocząć wraz ze zwalczaniem pododdziałów artylerii plot. Do zwalczania tych pododdziałów przewidzieć co najmniej po 2 baterie własne o największym zasięgu (armaty 122 mm, hba 152 mm i armaty 85 mm), aby nawała ogniowa była jak najkrótsza.

W ciągu 1 minuty wg średniego reżimu ognia działa mogą wystrzelić:

- armata 85 mm — 3,7 poc. ( $112 \text{ poc.} : 31 = 3,7 \text{ poc./min.}$ );
- armata 122 mm — 2,5 poc. ( $79 \text{ poc.} : 31 = 2,5 \text{ poc./min.}$ );
- hb.-arm. 152 mm — 2,1 poc. ( $66 \text{ poc.} : 31 = 2,1 \text{ poc./min.}$ ).

Dwie baterie w ciągu 1 minuty mogą wystrzelić:

- armaty 85 mm — 44 poc. ( $3,7 \text{ poc./dz.} \cdot 12 \text{ dział} = 44 \text{ poc.}$ );
- armaty 122 mm — 30 poc. ( $2,5 \text{ poc./dz.} \cdot 12 \text{ dział} = 30 \text{ poc.}$ );
- hb.-arm. 152 mm — 25 poc. ( $2,1 \text{ poc./dz.} \cdot 12 \text{ dział} = 25 \text{ poc.}$ ).

Do wystrzelenia 0,5 normy amunicji przewidzianej do obezwładnienia baterii nieprzyjaciela trzeba następującej ilości czasu:

- dla armat 85 mm — 4' ( $140 : 44 \approx 4'$ );
- dla armat 122 mm — 4' ( $110 : 30 \approx 4'$ );
- dla hb.-arm. 152 mm — 4' ( $90 : 25 \approx 4'$ ).

Czas trwania nawały ogniowej do pododdziałów artylerii plot nieprzyjaciela powinien więc wynosić 4 minuty. Uderzenia lotnictwa na baterie mogą być wykonane w czasie nie przekraczającym 10 minut.

Układ ogniowego przygotowania natarcia powinien być następujący:

- Od G-36 do G-32: NO na pododdziały artylerii plot. npla;
- Od G-31 do G-21: uderzenie lotnictwa na baterie artylerii i moździerzy npla;

Od G-36 do G-5: zwalczanie pozostałych celów.

W okresie ogniowego przygotowania natarcia możliwości prowadzenia ognia przez artylerię 10 DZ na ładunkach pośrednich do ukrytych sił żywych i środków ogniowych npla ze 100% gęstością obezwładnienia ilustruje tabela 14.

Tabela 14

MOŻLIWOŚCI OGNIOWE ARTYLERII 10 DZ  
W OKRESIE OGNIOWEGO PRZYGOTOWANIA NATARCIA

Wyszczególnienie	Rodzaj sprzętu i ilość dział w pododdz. artylerii											Razem możliwości ogniowe w ha
	moźdz. 82 mm (3 szt)	moźdz. 122 mm (3 szt)	hb 122 mm (6 dz)	arm. 122 mm (4 dz)	arm. 122 mm (6 dz)	hba 152 mm (4 dz)	hba 152 mm (6 dz)	arm. 85 mm (4 dz)	arm. 85 mm (6 dz)			
I	2	3	4	5	6	7	8	9	10			11
Możliwości ogniowe jednego pododdziału	1,52	1,08	3,34	2,09	3,09	2,93	4,39	1,28	1,92			
Art. 30 pz	6	3	4	-	-	-	-	-	5			35,32
Art. 10 pcz	9,12	3,24	13,36	-	-	-	-	-	9,6			
Art. 28 pz	2	1	4	-	-	-	3	-	-			13,17
DGA-10	3,04	1,08	13,36	-	-	-	-	-	-			17,48
Razem możliwości ogniowe artylerii 10 DZ	12,16	4,32	26,72	2,09	9,27	5,86	13,17	2,56	9,60			85,75

Wychodząc z ilości baterii potrzebnych poszczególnym pułkom do jednoczesnego zwalczania celów pierwszej kolejności i ogólnej powierzchni rażenia celów na odcinkach pułków (tabela 11) oraz z możliwości ogniowych artylerii poszczególnych pułków i DGA-10 (tabela 14), nasuwają się następujące wnioski:

- a) Możliwości ogniowe artylerii 30 pz pozwalają na wykonanie wszystkich zadań ogniowych na odcinku pułku oraz dodatkowo na obezwładnienie trzech pododdziałów artylerii plot.
- b) Artyleria 28 pz jest w stanie wykonać wszystkie przewidywane dla niej zadania ogniowe.
- c) Cały wysiłek ogniowy DGA-10 musi być skupiony na kierunku 10 pcz, mając również na względzie potrzebę zwalczania dodatkowo trzech pododdziałów artylerii plot. W związku z tym sztab artylerii 10 DZ powinien zaplanować zadania ogniowe dla DGA-10 i artylerii 10 pcz. Zadania ogniowe na okres ogniowego przygotowania natarcia przedstawia załącznik 3 i 4.

Atak piechoty i czołgów wspierać systemem pojedynczych ześrodkowań ogniowych według planu poszczególnych pułków. DGA-10 w tym czasie mieć w gotowości do zwalczania nowo wykrytych lub ożywających baterii artylerii nieprzyjaciela.

**2. Planowanie przegrupowania (wprowadzenia i rozwinięcia) artylerii**

Prawie cała artyleria 10 DZ powinna być przegrupowana na nowe stanowiska ogniowe. Natomiast 4 apappanc i 10 dppanc należy wprowadzić i rozwinąć na zawczasu wybranych i przygotowanych SO.

Przeprowadzenie rekonesansu i przygotowanie rejonów rozwinięcia zlecić:

- w 30 pz — dowódcy 4 apappanc, przy współudziale dowódcy 1/10 pa i szefa artylerii 30 pz;
- w 10 pcz — dowódcy 3/4 ABAA;
- w 28 pz — dowódcy 2/10 pa i szefowi artylerii 28 pz;
- w DGA-10 — dowódcy 10 pa, przy współudziale dowódcy 10 dppanc.

Zakres prac związanych z przygotowaniem rejonów rozwinięcia ustalić na szczeblu pułków i DGA.

Rzuty ogniowe artylerii przegrupować i wprowadzić do wyznaczonych rejonów stanowisk ogniowych po drogach uwidoczniionych w załączniku 3.

Przegrupowanie całości artylerii — za wyjątkiem 4 apappanc — zakończyć do 2.00 11.9, a 4 apappanc — do 2.30 11.9.

## 3. Podział amunicji

Na dzień 11.9. artylerii 10 DZ przydzielono następującą ilość amunicji:

Tabela 15

Wyszczególnienie	Moźdz. 82 mm	Moźdz. 120 mm	hb 122 mm	arm. 122 mm	hba 152 mm	SPG-9	PPK	arm. 85 mm
Zapas doraźny	0,55	0,3	1,2	1,25	1,35	—	—	0,55
Na OWN	0,9	0,9	0,7	0,8	0,8	—	1,9	0,8
Razem	1,45	1,2	1,9	2,05	2,15	—	1,9	1,35

Wielkość zapasu doraźnego amunicji dla 4 apappanc wynosi 1,2 jo.

Z powyższego wynika, że armia nie ustaliła zużycia amunicji dla SPG-9 oraz nie wydzieliła zapasu doraźnego amunicji dla środków strzelających ogniem na wprost. Należy więc zapotrzebować w armii około 1,5 jo dla SPG-9<sup>1)</sup>, a amunicję dla środków strzelających ogniem na wprost w okresie ogniowego przygotowania natarcia wydzielić z ogólnego przydziału amunicji na dzień walki.

Tabela 16

## ZESTAWIENIE ŚRODKÓW ARTYLERYJSKICH W 10 DZ

Oddziały (elementy ugrup. bojowego)	Rodzaj sprzętu i ilość dział							
	moźdz. 82 mm	moźdz. 120 mm	hb 122 mm	arm. 122 mm	hba 152 mm	SPG-9	PPK	arm. 85 mm
Art 30 pz	18	9	24	—	—	6	10	33 <sub>a</sub> )
Art. 10 pcz	—	—	—	—	18	—	—	—
Art. 28 pz	18	9	24	—	—	6	10	3
Art. 29 pz	18	9	6	—	—	6	10	3
DGA-10	—	—	—	22	8	—	—	—
OPpanc	—	—	—	—	—	—	6	8
Razem artyleria 10 DZ	54	27	54	22	26	18	36	47 <sup>b)</sup>

<sup>a)</sup> Wraz z 4 apappanc.

Przewidywane zużycie amunicji przez działa biorące udział w ogniowym przygotowaniu natarcia i w początkowej fazie ogniowego wsparcia natarcia:<sup>2)</sup>

<sup>1)</sup> Dowódca 4A przydzielił dodatkowo amunicję dla SPG-9 w ilości 1,5 jo.

<sup>2)</sup> Obliczenia dokonano na podstawie wzoru zużycia amunicji dla 8 DZ podanego na str. 16 oraz danych zamieszczonych w tabelach 13, 15 i 16.

- moździerze 82 mm:  $\frac{0,55 \cdot 54}{24} = 1,24$  jo; *wystłwie*
- moździerze 120 mm:  $\frac{0,3 \cdot 27}{12} = 0,68$  jo; *dość małe bieżące udziały w OPN.*
- haubice 122 mm:  $\frac{1,2 \cdot 54}{48} = 1,35$  jo;
- armaty 122 mm:  $\frac{1,25 \cdot 22}{22} = 1,25$  jo;
- hb.-arm. 152 mm:  $\frac{1,35 \cdot 26}{26} = 1,35$  jo;
- armaty 85 mm:  $\frac{0,55 \cdot 17^1)}{8^1)} = 1,17$  jo.
- dla armat 85 mm 4 apappanc — 1,2 jo.

Tabela 17

**PRYZDZIAŁ ZAPASU DORAŻNEGO AMUNICJI DLA DZIAŁ BIORĄCYCH UDZIAŁ W OPN I POCZĄTKOWEJ FAZIE OWN.**

Wyszczególnienie	Rodzaj sprzętu								
	moźdz. 82 mm	moźdz. 120 mm	hb 122 mm	arm. 122 mm	hba 152 mm	SPG-9	PPK	arm. 85 mm	
Wielkość zapasu dorażnego	1,24	0,68	1,35	1,25	1,35	—	—	1,17	
Na ogniowe przygotowanie natarcia <sup>2)</sup>	1,28	0,65	1,05	1	1,1	—	—	0,95	
Na początkową fazę ogniowego wsparcia natarcia	—	—	0,3	0,25	0,25	—	—	0,22	

W 4 apappanc: na OPN — 0,95 jo, na początkową fazę OWN — 0,25 jo.

<sup>1)</sup> Nie brano pod uwagę 4 apappanc.  
<sup>2)</sup> Zużycie amunicji na OPN wzięto ze str. 26.

**PRZYDZIAŁ AMUNICJI NA OKRES OGNIOWEGO WSPARCIA NATARCIA  
W PULKOWYCH (DYWIZJONOWYCH) JO**

Oddziały (elementy ugrup. bojowego)	Rodzaj sprzętu							
	moźdz. 82 mm	moźdz. 120 mm	hb 122 mm	arm. 122 mm	hba 152 mm	SPG-9	PPK	arm. 85 mm
Przydz. amun. na OWN (w działających jo)	48,6	24,3	37,1	17,7	20,8	27	68,4	13,6
Art 30 pz	1,2	1,2	0,9			2	2,7	1,1
Art. 28 pz	0,95	0,95	0,7			1,6	2,1	0,8
Art. 29 pz	0,55	0,55	0,5			0,9	1,15	0,5
1/10 pa			0,7					
2/10 pa			0,7					
3/10 pa			—	0,8	0,8			
3/4 ABAA			—		0,8			
4/4 ABAA			—	0,8				
10 dppanc			—				1,5 <sup>1)</sup>	0,8

**Uwagi:** Amunicję moździerzową i przeciwpancerną (po ustaleniu zużycia dla 10 dppanc) podzielono stosując następujące proporcje: dla 30 pz — 45%, dla 28 pz — 35%, dla 29 pz — 20%. Kosztem amunicji baterii haubic 29 pz powiększono przydział amunicji dla baterii haubic 30 pz.

**4. Zarządzenia dowódcy artylerii 10 DZ dotyczące przegrupowania artylerii, planowania ogniowego oraz przydziału amunicji**

**a) Dla artylerii 30 pz:**

30 pz na czas walki w dniu 11.9 pozostawia się 1/10 pa. Ponadto w okresie ogniowego przygotowania natarcia i początkowej fazy ogniowego wsparcia natarcia (bez prawa zmiany SO) jako środki wsparcia wykorzystają 4 apappanc. Dowódca 4 apappanc przybędzie na SD 30 pz o 20.00 10.9.

Wykorzystując środki 4 apappanc dokonać rozpoznania i przygotowania rejonu rozwinięcia artylerii 30 pz. Dowiązania ugrupowania bojowego dokonać sposobem pobieżnym. Artylerię organiczną i przydzieloną przegrupować do 2.00 11.9, a 4 apappanc — do 2.30 11.9 w rejonie podane w wyciągu z planu działań bojowych artylerii 10 DZ (załącznik nr 3). Gotowość ogniowa na podstawie dokładnego przygotowania — 4.00 11.9.

Czas trwania ogniowego przygotowania natarcia — 31 minut; układ i zadania artylerii 30 pz — patrz wyciąg z planu działań bojowych artylerii 10 DZ (załącznik 3 i 4).

<sup>1)</sup> Z tego 0,5 jo na ogniowe przygotowanie natarcia.

Atak czołgów i piechoty wesprzeć systemem pojedynczych ześrodkowań ogniowych — według własnego planu.

Tabela 19

**PRZYDZIAŁ AMUNICJI NA 11.9.**

Wyszczególnienie	Dla artylerii pułkowej						Dla 1/10pa	Dla 4apapanc
	moźdz. 82 mm	moźdz. 120 mm	hb 122 mm	SPG-9	PPK	arm. 85 mm	hb 122 mm	arm. 85 mm
Dla dział biorących udział w OPN	1,28	0,65	1,05	—	—	—	1,05	0,95
Dla dział biorących udział w początkowej fazie OWN	—	—	0,3	—	—	—	0,3	0,25
Na OWN	1,2	1,2	0,9	2	2,7	1,1	0,7	—

Środkom strzelającym ogniem na wprost w czasie OPN przydzielić amunicję wg własnego uznania. Zapas doraźny amunicji dla 4 apapanc zostanie dostarczony w rejon SO do 2.00 11.9. Transport z zapasem doraźnym amunicji dla artylerii 30 pz przejąć w m. KOBYLAKI (5065) G 1.30 11.9.

**b) Dla DGA-10:**

DGA-10 w dotychczasowym składzie (10 pa — bez 1 i 2 d i 4/4 ABAA). Ponadto w okresie ogniowego przygotowania natarcia i w początkowej fazie ogniowego wsparcia natarcia wykorzystać 10 dppanc (bez baterii PPK) jako środki wsparcia. Rejon stanowisk ogniowych DGA-10 i poszczególnych dywizjonów — patrz wyciąg z planu działań bojowych artylerii 10 DZ (załącznik 3). Dokonać rozpoznania i przygotowania rejonu rozwinięcia. Dowiązanie ugrupowania bojowego sposobem pobieżnym. Przegrupowanie artylerii zakończyć do 2.00 11.9. Gotowość ogniowa na podstawie dokładnego przygotowania — 4.00 11.9.

Czas trwania ogniowego przygotowania natarcia — 31 minut; układ i zadania DGA-10 — patrz wyciąg z planu działań bojowych artylerii 10 DZ (załącznik 3 i 4).

W początkowej fazie ogniowego wsparcia natarcia od G-5 być w gotowości do obezwładnienia baterii artylerii i moździerz npla.

Zużycie amunicji:

**a) Na ogniowe przygotowanie natarcia:**

- dla armat 122 mm — 1 jo;
- dla hb.armat 152 mm — 1,1 jo;
- dla armat 85 mm — 0,95 jo.

b) Na początkową fazę ogniowego wsparcia natarcia:

- dla armat 122 mm — 0,25 jo;
- dla hb.armat 152 mm — 0,25 jo;
- dla armat 85 mm — 0,22 jo.

c) Na ogniowe wsparcie natarcia:

- dla armat 122 mm — 0,8 jo;
- dla hb.armat 152 mm — 0,8 jo.

Transport z zapasem doraźnym amunicji przejąć w m. KOBYLAKI (5066) o 1.30 11.9.

c) Dla 10 dppanc:

10 dppanc w czasie ogniowego przygotowania natarcia i w początkowej fazie ogniowego wsparcia natarcia powinien wykonywać zadania ogniem pośrednim (baterie armat 85 mm) w składzie DGA oraz ogniem na wprost (bateria PPK) na korzyść 10 pcz. Przegrupowanie 10 dppanc planuje dowódca DGA-10 i dowódca 10 pcz. Po przełamaniu obrony czołowych batalionów npla 10 dppanc jako OPpanc 10 DZ ześrodkować w rejonie MOKRY BÓR (5159), a następnie przesuwać za 28 pz. Zużycie amunicji:

a) Dla armat 85 mm:

- na okres OPN — 0,95 jo;
- na początkową fazę OWN — 0,22 jo;
- na OWN — 0,8 jo.

b) Dla PPK:

- na OPN — 0,5 jo;
- na OWN — 1 jo.

Załączniki:

1. Elementy planu działań bojowych artylerii 8 DZ.
2. Plan działań bojowych artylerii 8 DZ na okres ogniowego przygotowania natarcia.
3. Elementy planu działań bojowych artylerii 10 DZ.
4. Plan działań bojowych artylerii 10 DZ na okres ogniowego przygotowania natarcia.

**PLAN DZIAŁAŃ BOJOWYCH ARTYLERII 8 DZ**  
 (na okres ogniowego przygotowania natarcia)  
 Sztab artylerii 8 DZ — Ieśn. ANTONIÓW (7424) 22.00 10.9

Okresy działalności ogniowej	Czas	Rodzaj ognia	Sygnały	ZADANIA ARTYLERII I SKŁAD			
				Artyleria 22 pz Skład: 3/29 BAH; wspiera 25 bhb i moździerz 1 i 3/25 pz	Artyleria 8 pcz Skład: 8 pa (bez 2/8pa); wspiera: 24 bhb, 9 dppanc oraz moździerz 2/25 pz.	Artyleria 23 pz Skład: 2/8 pa; wspiera: 1/9 pa, 26 bhb i moździerz 3/26 pz	DGA-8 Skład: 4 ABAA (bez 1, 3 i 4d), 4/29 BAH.
1	2	3	4	5	6	7	8
Ogniowe przygot. natarcia	G-36 G-33	NO	WICHER 333	Obezwładnić baterie artylerii i moździerzy npla z gęstością 0,4 normy, wyznaczając po trzy baterie artylerii własnej na jedną baterię npla: cel 151 (dwoma bateriami), cel 152.	cel 151 (jedną baterią), cel 153, cel 154 (jedną baterią).	cel 154 (dwoma bateriami), cel 157, 158.	cel 156 cel 155 (zniszczyć)
	G-22 G-19	dozorowanie ogniowe		Prowadzić dozorowanie ogniowe baterii artylerii i moździerzy npla z gęstością 0,1 normy, wyznaczając po jednej baterii artylerii własnej na jedną baterię npla: cel 151, 152	cel 153	cel 154, 156, 157, 158	Kontynuować niszczenie celu 155
	G-19 G+3	NO		Obezwładnić plutony moździerzy npla ze 100% gęstością: cel 131		cel 134	cel 132, 133
	G-8 G+3	NO		Obezwładnić baterie artylerii i moździerzy npla z gęstością 0,5 normy, wyznaczając po jednej baterii artylerii własnej na jedną baterię npla: cel 151, 152	cel 153	cel 154, 156, 157, 158	
	G-36 G-3	NO i ogień na wprost		Obezwładnić plutonowe punkty oporu i grupy wsparcia ogniowego czołowych kompanii npla: odc. 101, 102, 103, 121	odc. 104, 105, 106, 107, 108, 109, 122	odc. 110, 111, 112, 124	odc. 123
				Obezwładnić: plutonowe punkty oporu i grupy wsparcia ogniowego kompanii drugorzutowych z gęstością 0,4 normy; SD batalionów ze 100% gęstością; SD brygady z gęstością 0,5 normy; zwalczać pojedyncze cele ogniem pośrednim i ogniem na wprost w pasach działania pułków: odc. 113, cel 141, pojedyncze cele .....	pojedyncze cele .....	odc. 116, 117, 118, 126, cel 142 pojedyncze cele .....	odc. 114, 115, 125 cel 143.
				Obezwładnić plutonowe punkty oporu i grupy wsparcia ogniowego czołowych kompanii npla: odc. 101, 102, 103, 121	odc. 104, 105, 106, 107, 108, 109, 122	odc. 110, 111, 112, 124	odc. 123

Uwagi: Gęstość obezwładnienia plutonowych punktów oporu i grup wsparcia ogniowego kompanii czołowych — 0,75 normy.

**PLAN DZIAŁAŃ BOJOWYCH ARTYLERII 10 DZ**

(na okres ogniowego przygotowania natarcia)

Sztab artylerii 10 DZ — las (5180-b) 20.00 10.9

Okresy działalności ogniowej	Czas	Rodzaj ognia	Sygnały	ZADANIA ARTYLERII I SKŁAD					
				Zadania lotnictwa myśliwsko-szturmo- wego	Artyleria 30 pz Skład: 1/10 pa wspiera: 4 apappanc	Artyleria 10 pz Skład: 3/4 ABAA	Artyleria 28 pz Skład: 2/10 pa	DGA-10 Skład: 10 pa (bez 1 i 2 d), 4/4 ABAA wspiera: 10 dppanc (bez bPPK)	
1	2	3	4	5	6	7	8	9	
Ogniowe przygotowanie natarcia	G-36 G-32	NO	ULEWA 555		Być w gotowości do obezwładnienia trzech pododdziałów artylerii plot npla z gęstością 0,5 normy, wyznaczając po dwie baterie na cel.				Być w gotowości do obezwładnienia trzech pododdziałów artylerii plot npla z gęstością 0,5 normy, wyznaczając po dwie baterie na cel.
	G-31 G-21	Uderzenie lotnictwa		Obezwładnia baterie artylerii i moździerzy npla: cele 121 do 130 oraz niszczy baterie 203,2 mm — cel 131.					
	G-36 G-5	NO			Obezwładnić plutonowe punkty oporu i grupy wsparcia ogniowego czołowych kompanii npla: pięć odcinków odc. 102, 103, 105 cztery odcinki Do G + 2 obezwładnić plutony moździerzy npla ze 100% gęstością: cztery cele — dwa cele Obezwładnić plutonowe punkty oporu i grupy wsparcia ogniowego kompanii drugorzutowych z gęstością 0,25 normy oraz zwalczać pojedyncze cele ogniem pośrednim i ogniem na wprost w pasach działania pułków: pojedyncze cele ..... pojedyncze cele ..... pojedyncze cele ..... cztery odcinki — — Obezwładnić plutonowe punkty oporu i grupy wsparcia ogniowego czołowych kompanii npla: pięć odcinków odc. 102, 103, 105 cztery odcinki			odc. 101, 104, 106 cel 110, 111. — cel 107, 108, 109 oraz ..... odc. 101, 104, 106	

Uwagi: 1) Gęstość obezwładnienia plutonowych punktów oporu i grup wsparcia ogniowego kompanii czołowych: 0,75 normy.

2) Numeracja celów: Sztab AD — od 101 do 150  
Artyleria 30 pz — od 151 do 200  
Artyleria 28 pz — od 201 do 250.

Część druga

**PLANOWANIE OGNIĄ W NATARCIU PUŁKU  
W WARUNKACH ZAGROŻENIA JĄDROWEGO**

**Ogólne zasady planowania ogniowego przygotowania natarcia na szczeblu pułku w warunkach niestosowania broni masowego rażenia.**

Pułk, podobnie jak i dywizja, może przechodzić do natarcia z bezpośredniej styczności z przeciwnikiem, z rejonu wyjściowego położonego w głębi lub wprost z marszu. W natarciu bez użycia broni masowego rażenia pułk zazwyczaj będzie przełamował obronę przeciwnika wspólnie z innymi oddziałami dywizji i na wspólnym odcinku, natomiast natarcie będzie rozwijał na oddzielnym kierunku. Tylko w specyficznych warunkach, wynikających z właściwości terenu lub ukształtowania się frontu, pułk może przełamywać obronę przeciwnika bez styczności z sąsiadami.

Planowaniem ognia w pułku zmechanizowanym w obecnych warunkach mogą się zajmować:

- a) Szef artylerii pułku — jeśli pułk posiada tylko organiczną artylerię.
- b) Dowódca przydzielonego dywizjonu i jego sztab — z udziałem szefa artylerii pułku.
- c) Dowódca przydzielonego pułku artylerii i jego sztab — z udziałem szefa artylerii pułku.

W pułkach czołgów planowaniem ognia zajmują się z zasady dowódcy artylerii przydzielonej.

Zakres i sposób planowania ogniowego przygotowania natarcia zależy w głównej mierze od tego, czy pułk przełamuje obronę nieprzyjaciela na wspólnym, czy też na oddzielnym odcinku przełamania. W pierwszym wypadku zasadniczym ogniwem planującym ogniowe przygotowanie natarcia będzie sztab artylerii dywizji lub sztab wojsk rakietowych i artylerii armii, natomiast w artylerii poszczególnych pułków realizowana będzie tylko końcowa, najbardziej szczegółowa część tego planowania. W drugim przypadku większość zagadnień związanych z planowaniem ogniowego przygotowania natarcia będzie realizowana na szczeblu artylerii pułku.

W obu wypadkach podstawą do planowania ogniowego przygotowania natarcia zazwyczaj będą: początkowo — zamiar, a w późniejszym czasie — decyzja, lub zarys decyzji dowódcy pułku do natarcia — ze wskazaniem odcinka przełamania; wytyczne dowódcy artylerii dywizji; własne propozycje dotyczące użycia artylerii — po zatwierdzeniu ich przez dowódcę pułku. Zakres danych przekazywanych poszczególnym pułkom przez dowódcę artylerii dywizji w wypadku działania na wspólnym odcinku przełamania został określony w „Zeszytach Taktycz-

nym” nr 7 (14) na stronie 37—38. Pułki przełamujące obronę przeciwnika na samodzielnym odcinku otrzymają zazwyczaj mniej danych. Dotyczy to zwłaszcza wyciągu z planu działań bojowych artylerii dywizji. Należy przyjmować, że organizacja zwalczania celów ogniem na wprost jest domeną pułku i niższych szczebli.

W pułkach, działających na wspólnym odcinku przełamania, punktem wyjścia przy planowaniu ognia pośredniego będą czas trwania i układ ogniowego przygotowania natarcia oraz zużycie amunicji narzucone przez sztab nadrzędny. W związku z tym kolejność postępowania podczas planowania ogniowego przygotowania natarcia może być następująca:

- a) Sporządzenie zestawienia pododdziałów artylerii, moździerzy i czołgów, które można będzie użyć do ognia pośredniego podczas ogniowego przygotowania natarcia.
- b) Określenie możliwości ogniowych artylerii pułku podczas zwalczania nieobserwowanych, ukrytych sił żywych i środków ogniowych npla na ładunkach pośrednich ze 100% gęstością obezwładnienia (w hektarach).
- c) Dokonanie oceny nieprzyjaciela i sporządzenie wykazu przewidywanej ilości celów (z podziałem na cele pierwszej i drugiej kolejności). Odliczenie od nich celów zwalczanych przez artylerię dyspozycyjną dywizji i lotnictwo wsparcia na kierunku danego pułku według planu wyższego szczebla. Określenie pozostałej ilości celów i ich sumarycznej powierzchni rażenia.
- d) Określenie sumy zadań ogniowych narzuconych przez sztab artylerii dywizji i porównanie ich z pozostałą ilością celów, z ilością posiadanej artylerii i jej możliwościami ogniowymi.
- e) Dokonanie podziału zadań pomiędzy wykonawców ognia oraz opracowanie dokumentów planowania w części dotyczącej ogniowego przygotowania natarcia.

Możliwości ogniowe określa się w celu prawidłowego dokonania podziału zadań ogniowych między pododdziały oraz w celu zorientowania się w możliwościach zaplanowania dodatkowych zadań. Przy określaniu możliwości ogniowych na okres ogniowego przygotowania natarcia można wychodzić z ilości amunicji przydzielonej na ten okres lub czasu trwania ognia z pełnym reżimem. Ponadto należy brać pod uwagę ilość dział i moździerzy poszczególnych kalibrów oraz czołgów i wymagane normy zużycia amunicji na 1 hektar. Możliwości ogniowe należy obliczać dla poszczególnych pododdziałów i dla całości artylerii pułku.

W pułku przełamującym obronę nieprzyjaciela na oddzielnym odcinku kolejność postępowania podczas planowania ognia pośredniego na okres ogniowego przygotowania natarcia może być następująca:

- a) Dokonanie oceny nieprzyjaciela i sporządzenie zestawienia spodziewanej ilości celów (z podziałem na cele pierwszej i drugiej kolejności) oraz ustalenie ich powierzchni.

- b) Odliczenie od nich celów zwalczanych na kierunku pułku przez środki szczebla nadrzędnego oraz określenie ilości celów pozostających dla artylerii pułku strzelającej ogniem pośrednim.
- c) Ustalenie ilości baterii artylerii potrzebnych do jednoczesnego wykonania zadań.
- d) Określenie gęstości obezwładnienia i równoważników powierzchniowych poszczególnych celów oraz sumarycznej powierzchni wszystkich celów.
- e) Określenie ilości artylerii, którą będzie można wykorzystać w pułku do ognia pośredniego, i porównanie jej z potrzebną ilością sprzętu do jednoczesnego wykonania zadań oraz wskazanie: ilości dział przeliczeniowych i powierzchni obezwładnienia przypadającej średnia na jedno działo przeliczeniowe; średniego zużycia amunicji na jedno działo przeliczeniowe; czasu trwania ognia z pełnym reżimem.
- f) Określenie średniego zużycia amunicji dla poszczególnych rodzajów sprzętu.
- g) Określenie czasu trwania ogniowego przygotowania natarcia, czasu trwania ognia do poszczególnych rodzajów celów i układu ogniowego przygotowania natarcia.
- h) Dokonanie podziału celów między wykonawców ognia oraz opracowanie niezbędnych dokumentów w części dotyczącej ogniowego przygotowania natarcia.

W obu wypadkach, jak widać, planowanie ognia pośredniego sprowadza się do podziału celów między pododdziały artylerii, moździerzy i czołgów oraz do opracowania niezbędnych dokumentów. W początkowej fazie planowania, podziału zadań dokonuje się według przewidywanej ilości celów. W miarę uzyskiwania danych z rozpoznania i konkretyzacji obiektów ognia, dokonuje się korekty podziału zadań, aż do momentu rozpoczęcia ogniowego przygotowania natarcia.

Istotną część ogniowego przygotowania natarcia na szczeblu pułku stanowi ogień na wprost. Pojedyncze cele znacznie korzystniej jest zwalczać ogniem na wprost niż ogniem pośrednim z uwagi na: możliwość wykonania zadania mniejszą ilością sprzętu i w krótszym czasie; większe prawdopodobieństwo zniszczenia celu; mniejsze zużycie amunicji.

Organizacją strzelania na wprost w pułku zmechanizowanym zajmuje się szef artylerii pułku lub jego pomocnik, a w pułku czołgów — dowódca pułku.

Podczas planowania (organizacji) strzelania na wprost w okresie ogniowego przygotowania natarcia kolejność postępowania może być następująca:

- a) Dokonanie oceny nieprzyjaciela i określenie przewidywanej ilości celów podlegających zwalczaniu ogniem na wprost (odliczając cele zwalczane ogniem pośrednim) oraz ustalenie ilości środków potrzebnych do jednoczesnego wykonania zadań na poszczególnych odcinkach pododdziałów i na całym odcinku przełamania pułku.

- b) Określenie ilości środków artyleryjskich, które będzie można użyć w pułku do ognia na wprost w okresie ogniowego przygotowania natarcia oraz ustalenie potrzeb dodatkowego wykorzystania innych środków (czołgów, artylerii ciężkiej), gdy ilość środków artyleryjskich będzie niewystarczająca.
- c) Dokonanie podziału środków strzelających na wprost i ustalenie zasad ich współdziałania.
- d) Dokonanie ogólnego podziału celów między pododdziały.
- e) Określenie średniego zużycia amunicji dla poszczególnych rodzajów sprzętu.
- f) Wyznaczenie rejonów (rubieży) stanowisk ogniowych dla środków wydzielonych do ognia na wprost ze szczebla pułku.

Ponadto bezpośrednio w terenie określa się położenie poszczególnych celów, wybiera się stanowiska ogniowe dla poszczególnych środków ogniowych — stosownie do położenia celów — przygotowuje się stanowiska ogniowe i amunicję oraz sporządza się szkic ognia na wprost.

Do pojedynczych celów zalicza się: punkty (gniazda) ogniowe, wyrzutnie PPK, działa przeciwpancerne (bezodrzutowe), okopane czołgi, budowle obronne (różne schrony, kopuły pancerne itp., o ile takie znajdują się w obrębie nieprzyjaciela), punkty obserwacyjne.

Ogniem na wprost powinny być niszczone (burzone) przede wszystkim cele znajdujące się poza punktami oporu i na skrzydłach nacierających pododdziałów oraz te cele wewnątrz punktów oporu, których ogniem obezwładniającym nie będzie się w stanie zniszczyć. Do nich przede wszystkim będą należeć: czołgi (działa pancerne), działa przeciwpancerne i bezodrzutowe, wyrzutnie PPK, umocnienia polowe i punkty obserwacyjne.

Te pojedyncze cele, które ze względu na swoje położenie nie mogą być zwalczane ogniem na wprost, powinny być zwalczane ogniem pośrednim.

Ilość pojedynczych celów ustala się na podstawie organizacji jednostek nieprzyjaciela, ich prawdopodobnego wzmocnienia i ugrupowania, a konkretyzuje się w toku rozpoznania. Ilość budowli obronnych określa się tylko na podstawie danych z rozpoznania.

W niektórych wypadkach — zwłaszcza przy niedostatecznej ilości artylerii do ognia pośredniego — punkty oporu położone na stokach mogą być obezwładnione ogniem na wprost. W ramach tych punktów oporu zwalczą się przede wszystkim: grupy piechoty, okopane czołgi i inne środki ogniowe. Ilość środków potrzebnych do jednoczesnego wykonania zadań ogniem na wprost na odcinku przełamania pułku powinna być zbliżona do przewidywanej ilości celów. Chociaż nie wszystkie z przewidywanych celów mogą być wykryte do czasu rozpoczęcia ognia, to powstała w ten sposób rezerwa sprzętu pozwoli zastąpić środki zniszczone przez przeciwnika, objąć zwalczaniem nowo wykryte cele lub wydzielić dodatkowe środki do niszczenia szczególnie ważnych obiektów.

W natarciu w bezpośredniej styczności do ognia na wprost można wykorzystać: plutony przeciwpancerne batalionów pierwszego rzutu, baterię przeciwpancerną pułku, czołgi znajdujące się w drugim rzucie (odwodzie) pułku. W razie konieczności do ognia na wprost można również wykorzystać: część lub całość dywizjonu przeciwpancernego dywizji, baterie artylerii ciężkiej, a nawet część czołgów pierwszego rzutu pułku — jeśli będą dysponować zapasem doraźnym amunicji.

W natarciu z rejonu wyjściowego położonego w głębi, do ognia na wprost z zasady wykorzystuje się środki wsparcia. W wyjątkowych wypadkach mogą być wykorzystywane ponadto odwody przeciwpancerne pułku i dywizji. Należy nadmienić, że wykorzystanie przeciwpancernych pocisków kierowanych i SPG-9 w okresie ogniowego przygotowania natarcia zwykle będzie utrudnione — z uwagi na ograniczone warunki widoczności.

Przy dokonywaniu podziału środków do strzelania na wprost należy przede wszystkim brać pod uwagę: przewidywaną ilość i charakter celów na odcinkach poszczególnych pododdziałów; ilość i rodzaj środków, które mogą być wykorzystane w poszczególnych pododdziałach do ognia na wprost. Przy tym należy dążyć do tego aby poszczególne pododdziały dysponowały różnymi środkami do prowadzenia ognia na wprost.

Dokonując ogólnego podziału celów między pododdziały, należy brać pod uwagę możliwości posiadanych przez nie środków do prowadzenia ognia na wprost. Dla pododdziałów przeciwpancernych pocisków kierowanych i SPG-9 należy wyznaczać cele tak położone, by można było prowadzić do nich ogień obserwowany. Środki te powinny wykonywać zadania w czasie, w którym nie prowadzi się ognia pośredniego w rejonie ich działalności ogniowej.

W okresie ogniowego przygotowania natarcia działa i czołgi strzelające ogniem na wprost z zasady będą wykonywały zadania w warunkach ograniczonej widoczności. W związku z tym przy ustalaniu zużycia amunicji dla nich należy stosować normy wymienione w tabeli 29 „Instrukcji strzelania artylerii naziemnej”. Zużycia amunicji dla przeciwpancernych pocisków kierowanych i SPG-9 instrukcja nie podaje. Z tego względu do czasu ukazania się oficjalnych danych można przyjmować: dla PPK — po 2—3 pociski na cel obserwowany, a dla SPG-9 — po 10—12 pocisków.

W zakresie planowania ogniowego na szczeblu pułku wykonuje się dwa zasadnicze dokumenty: mapę kierowania ogniem i tabelę ognia artylerii pułku, przy czym tabelę ognia można opracować w formie oddzielnego dokumentu lub na mapie kierowania ogniem.

Na mapie kierowania ogniem rysowuje się:

- pas natarcia pułku;
- rozmieszczenie sił i środków nieprzyjaciela przed frontem natarcia pułku i bezpośrednich sąsiadów na głębokość zadania pułku;
- położenie pułku, a szczególnie jego artylerii, oraz bezpośrednich sąsiadów;

- zadania bojowe pułku i niezbędne elementy decyzji dowódcy pułku;
- zadania bojowe bezpośrednich sąsiadów;
- ugrupowanie bojowe artylerii pułku oraz drogi jej wprowadzenia w rejon rozwinięcia;
- zadania ogniowe w pasie natarcia pułku wykonywane środkami wyższego szczebla;
- zadania ogniowe artylerii pułku;
- rejon ześrodkowania, drogi manewru, pośrednie rejony ześrodkowania i rubieże rozwinięcia odwodu przeciwpancernego pułku;
- rejon ześrodkowania i kierunek działania odwodu przeciwpancernego dywizji, wykorzystywanego w pasie natarcia pułku;
- dane dotyczące przesunięć artylerii pułku w toku natarcia;
- zasadniczy kierunek strzelania;
- kod mapy, kod terenu, kryptonimy oraz sygnały dowodzenia, współdziałania i ostrzegania.

Na okres ogniowego przygotowania natarcia może być sporządzony oddzielny szkic ognia.

W tabeli ognia artylerii pułku podaje się:

- okresy działań bojowych artylerii;
- czas i sposób prowadzenia ognia;
- zadania ogniowe pododdziałów (numery celów lub odcinków, ich współrzędne oraz wymiary wszerz i w głąb, zużycie amunicji);
- zużycie amunicji na ogniowe przygotowanie i ogniowe wsparcie natarcia;
- sygnały kierowania ogniem.

Tabelę ognia artylerii pułku można sporządzić według wzoru zamieszczonego w podręczniku „Taktyka artylerii naziemnej” cz. II, st. 84—85.

Planowanie ognia stale się udokładnia w miarę otrzymywania nowych danych. Podległym pododdziałom przekazuje się niezbędne zarządzenia oraz wyciągi z mapy kierowania ogniem i tabeli ognia.

## ZAŁOŻENIE OGÓLNE

do tematu: „Planowanie ognia w natarciu pułku w warunkach zagrożenia jądrowego”.

Mapy 1 : 50 000: M-34-16-C, D; 17-C, D; 18-C; 28-A, B, C, D; 29-A, B, C, D; 30-A, B, C, D; 31-A, B, C, D; 32-A, C; 41-A, B; 42-A, B; 43-A, B.

### I.

O 20.30 10.9 na ŚD 8 pcz — las (7131) przybył szef sztabu 8 DZ, a na SD 30 pz — las (6165) — zastępca dowódcy 10 DZ do spraw liniowych i postawili dowódcom pułków następujące zadania:

#### A. Zadanie dla 8 pcz:

1. W pasie natarcia 8 DZ od 15.00 10.9 przechodzą do obrony pododdziały 71 BZ i 73 BPanc z 7 DZ nieprzyjaciela. Dane z oceny nieprzyjaciela — patrz załącznik nr 5.
2. 8 DZ z 4 ABAA (bez 1, 3 i 4 d) oraz 3 i 4 d 29 BAH przechodząc do natarcia z rejonu wyjściowego położonego w głębi o świcie 11.9 przelamuje obronę nieprzyjaciela na odcinku: wyl. SWINNO (9151), RUDA BIAŁACZEWSKA (8158) i wykonując główne uderzenie w kierunku: KURZACZE (8863), MIEDZNA (8546), SIUCICE (8032), CIESZANOWICE (7903) w zadaniu bliższym rozбивa główne siły 7 DZ npla, forsuje z marszu rz. CZARNA i opanowuje rejon: KALINKÓW (8529), kol. KLEW (7631), TAMA (7242); następnie współdziałając z 11 DPanc rozбивa odwody 3 KA (N), forsuje z marszu rz. PILICA i do świtu 12.9 opanowuje rejon: ZMORZNA WOLA (8611), CIESZANOWICE, CIESLE (7012), CZERMNO (6432); częścią sił we współdziałaniu z 11 DZ okrąży 73 BPanc npla.
3. 8 pcz z 8 pa (bez 2 d) z zajmowanego rejonu wyjściowego przegrupować się po marszrucie nr 4 i o świcie 11.9 przelamać obronę npla na odcinku: PARCZÓWEK (8854), wyl. PGR FELICJANOW (8556) wykonując główne uderzenie w kierunku: GIELZÓW (8657), MIEDZNA, SIUCICE, CIESZANOWICE. Zadanie bliższe: rozbić wspólnie z 22 i 23 pz główne siły 71 BZ npla i opanować rejon: c. 220,2 (8645), MIEDZNA, młyn wodny (8346). Zadanie następne: wspólnie z 23 pz rozbić odwody 7 DZ npla, sforsować z marszu rz. CZARNA i opanować rejon: c. 215,5 (8131), MATYLDÓW (7930), SKOMROS (7830).  
Kierunek dalszego natarcia: KAMIENNA GÓRA (7921), TOMAWA (8014), CIESZANOWICE.

W okresie ogniowego przygotowania natarcia i w początkowej fazie ogniowego wsparcia natarcia 8 pcz wspiera (bez prawa zmiany SO) artyleria 2/25 pz, bppanc 25 pz, 24 bhb i 9 dppanc.

4. Na prawo 22 pz z rejonu wyjściowego położonego w głębi o świcie 11.9 przechodzi do natarcia, wykonując główne uderzenie w kierunku: SITOWA (9053), ŻELAZOWICE (8746), ROŻENEK (8432), STRASZÓW (8509).

W zadaniu bliższym wspólnie z 8 pcz rozбивa główne siły 71 BZ npla i opanowuje rejon: c. 139,6 (8849), RADWAN (8744), ŻELAZOWICE; następnie forsuje z marszu rz. CZARNA i opanowuje rejon: KALINKÓW (8529), ALEKSANDRÓW (8329), CIECHO-MIN (8232).

5. Na lewo 23 pz z rejonu położonego w głębi o świcie 11.9 przechodzi do natarcia, wykonując główne uderzenie w kierunku: GOWARCZÓW (8360), PORAJ (8047), KOŁONIEC (7240), CZERMNO (6532).

W zadaniu bliższym wspólnie z 8 pcz rozбивa główne siły 71 BZ npla i opanowuje rejon: c. 199,9 (8047), wył. las (7947), wył. SWORZYCE (7847); następnie współdziałając z 8 pcz rozбивa odwody 7 DZ npla, forsuje z marszu rz. CZARNA i opanowuje rejon: c. 203,2 (7239), las (7140), TAMA (7242).

6. Decyzję do natarcia meldować o 22.00 10.9 na SD 8 pcz.

### 3. Zadanie dla 30 pz:

1. W pasie natarcia 10 DZ bronią się pododdziały 72 i 22 BZ nieprzyjaciela. Dane z oceny nieprzyjaciela — patrz załącznik 6.

2. 10 DZ z 3 i 4/4 ABAA o świcie 11.9 przełamuje obronę nieprzyjaciela na odcinkach: MATYNIÓW (6058), PIASKI (5860) i BORKI (5359), WRZOSKI (5156), wykonując główne uderzenie w kierunku: MNIÓW (5363), GORNIKI (5353), RADWONÓW (5640), GAJ (5725).

W zadaniu bliższym rozбивa część sił 72 i 22 BZ nieprzyjaciela i opanowuje rejon: GRODZISKO POD LASEM (6044), RADWANOW, JOZEFINA (4947).

W zadaniu następnym głównymi siłami rozбивa odwody 2 DZ nieprzyjaciela i opanowuje rejon: CZARNA SMUGA (6235), GAJ, MOJZESZÓW (5330); częścią sił współdziałając z 8 DZ okrąża 73 BPanc nieprzyjaciela oraz osłania lewe skrzydło głównego zgrupowania uderzeniowego armii.

3. 30 pz z dotychczasowym wzmocnieniem (1/10 pa) o świcie 11.9 przełamuje obronę nieprzyjaciela na odcinku: MATYNIÓW, PIASKI wykonując główne uderzenie w kierunku: PRZYŁOGI (6061), GORNIKI, GRODZISKO POD LASEM, CZARNA SMUGA. Zadanie bliższe: wspólnie z 10 pcz rozbić główne siły 72 BZ nieprzyjaciela i opanować rejon: wył. MOŚCISKA (6052), GORNIKI. Zadanie następne: wspólnie z 23 pz (8 DZ) rozbić odwody 7 DZ.

nieprzyjaciela i opanować rejon: c. 152,9 (6145), leśniczówka LEWKI (6143), JAKIMOWICE (5944).

Kierunek dalszego natarcia: GRODZISKO POD LASEM, CZARNA SMUGA oraz GRODZISKO POD LASEM LIPA (6442).

W okresie ogniowego przygotowania natarcia i w początkowej fazie ogniowego wsparcia natarcia 30 pz wspiera (bez prawa zmiany stanowisk ogniowych) 4 apappanc.

4. Na prawo 23 pz (8 DZ); jego zadanie — jak w punkcie A5.
5. Na lewo 10 pcz o świcie 11.9 przełamuje obronę nieprzyjaciela na odcinku: BORKI, SKOKI (5258), wykonując główne uderzenie w kierunku: STACHURA (5161), GRĘBOSZE (5752), RADWANÓW, GAJ.  
W zadaniu bliższym wspólnie z 30 pz rozbija główne siły 72 BZ nieprzyjaciela i opanowuje rejon: STANOWISKA (5756), GRĘBOSZE, WĘGRZYN (5651).  
W zadaniu następnym wspólnie z 28 pz rozbija odwody 2 DZ nieprzyjaciela i opanowuje rejon: SŁOMIANA (5841), RADWANÓW, KAJETANÓW (5641), po czym rozwija pościg w kierunku: RADWANÓW, GAJ.
6. Decyzję do natarcia meldować o 22.00 10.9 na SD 30 pz.

## II.

O 21.00 10.9 dowódcy 8 pcz i 30 pz ogłosili swoje zamiary:

### A. Zamiar dowódcy 8 pcz:

Zamierzam: siłami trzech kompanii czołgów o świcie 11.9 przetamać obronę npla na nakazanym odcinku, wykonując główne uderzenie w kierunku: GIEŁZÓW (8657), MIEDZNA DREWNIANA (8748), MIEDZNA (8545), JUSTYNÓW, CIESZANOWICE. W zadaniu bliższym kompanii rozbić część sił 711 i 712 bpzmech npla i opanować rejon: PARCZÓW (8752), wył. BIAŁACZÓW (8551), ZAKRZÓW (8452), a następnie rozbić odwody 71 BZ i opanować nakazany rejon zadania bliższego pułku. W zadaniu następnym pułku, wprowadzając do walki jedną kecz w kierunku: MIEDZNA, DŁUŻNIEWICE (8238), WOLICA NW. (7931), rozbić wspólnie z 23 pz odwody 7 DZ i opanować nakazany rejon zadania następnego pułku.

### B. Zamiar dowódcy 30 pz:

Zamierzam: siłami 2/30 pz, 30 bez i częścią sił 1 i 3/30 pz przełamwać obronę nieprzyjaciela na nakazanym odcinku, wykonując główne uderzenie w kierunku: PRZYŁOGI, GÓRNIKI, GRODZISKO POD LASEM, CZARNA SMUGA.

W zadaniu bliższym batalionów wspólnie z kecz 10 pcz rozbić 722 bpzmech nieprzyjaciela i opanować rejon: ROZGÓŁ (6056), KOZÓW (5855), SMYKÓW (5856), KRÓLEWIEC (5858).

W zadaniu następnym batalionów współdziałając z 10 pcz rozbić odwody 72 BZ nieprzyjaciela i opanować rejon: (wył) MOŚCISKA,

GORNIKI, a następnie wspólnie z 23 pz (8 DZ) rozbić odwody 7 DZ nieprzyjaciela i opanować nakazany rejon zadania następnego pułku.

### III.

Dowódcy artylerii 8 i 10 DZ do 21.00 10.9 sukcesywnie przekazywali podległej artylerii dane zawarte na stronie 19, podpunkt 4a oraz na stronie 32, podpunkt 4a części I niniejszego „Zeszytu Taktycznego”.

### IV.

Dowódcom 8 pa, 1/10 pa i szefowi artylerii 30 pz ponadto wiadomo:

1. Ruchome zapasy amunicji w pododdziałach artylerii i w tyłach pułków zostaną odtworzone do 23.00 10.9.
2. Wypracowane w sztabach 8 pcz i 30 pz elementy decyzji oraz dane z rozpoznania i oceny nieprzyjaciela — patrz załączniki 5 i 6.

\* \* \*

Na podstawie niniejszego założenia dokonać całokształtu planowania ogniowego artylerii 8 pcz i 30 pz na okres ogniowego przygotowania natarcia i początkową fazę ogniowego wsparcia natarcia — z jednoczesnym wykonaniem niezbędnych dokumentów.

#### Załączniki do części drugiej:

1. Położenie wojsk własnych i nieprzyjaciela o 21.00 10.9 oraz elementy decyzji 8 pcz.
2. Położenie wojsk własnych i nieprzyjaciela o 21.00 10.9 oraz elementy decyzji dowódcy 30 pz.

Wydrukowano w 300 egz.

Egz. Nr 1—300 Kanc. Tajna ASG

Wyk. Zespół oficerów

Druk. ASG. — Nr z. 54(03369/WW)