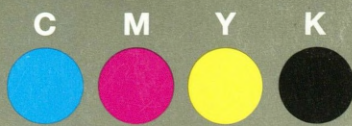




Grey Scale #13



A 1 2 3 4 5 6 M 8 9 10 11 12 13 14 15 B 17 18 19



(59)

78
12

AKADEMIA SZTABU GENERALNEGO
IM. GEN. BRONI K: ŚWIERCZEWSKIEGO



DO UŻYTKU
SŁUŻBOWEGO

T A J N E

Égz. Nr 500

szef. - spr.

ZESZYT TAKTYCZNY
6(13)

036932



WARSZAWA

Lipiec 1966

36932

*40 str
1 3 zol.*



Colour Chart #13



(59)

78
22

AKADEMIA SZTABU GENERALNEGO
IM. GEN. BRONI K. SWIERCZEWSKIEGO



DO UZYTEKU
SLUZBOWEGO

T A J N E

Egz. Nr 500

ZESZYT TAKTYCZNY
6(13)

036932



WARSZAWA

Lipiec 1966

AKADEMIA SZTABU GENERALNEGO
IM. GEN. BRONI K. SWIERCZEWSKIEGO
KATEDRA SZKOLENIA
GEN. STABU

~~036932~~

40 str.
1 3 zol.

1

AKADEMIA SZTABU GENERALNEGO

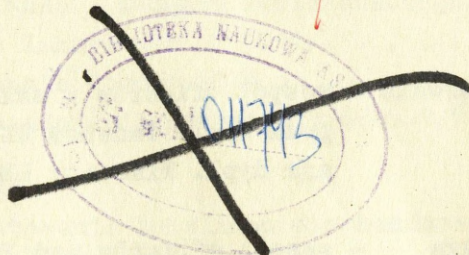
im. generała broni Karola Świerczewskiego

~~SECRET~~
~~SLUŻBOWE~~

Prot. przekł. 12657 *fun*

~~T A J N E~~

Egz.nr... 500



ZESZYT TAKTYCZNY

6/13/

ARCHIWUM
BIBLIOTEKI SZKOLENIOWEJ
AKADEMII SZTABU GENERALNEGO
im. gen. broni Karola Świerczewskiego

~~nr. 136932~~

Warszawa

lipiec 1966

000 Materiał do niniejszego "Zeszytu" został opracowany przez:

Część pierwsza - zespół oficerów w składzie:
ppłk dypl. Tadeusz SZURYSKI,
mjr dypl. Wincenty LECH.

Część druga - zespół oficerów pod kierunkiem ppłka
dypl. Franciszka JANUSZEWSKIEGO
w składzie:
ppłk dypl. Witold JANDA,
ppłk dypl. Zygmunt MALEPKO,
ppłk dypl. Henryk SOBKIEWICZ

SPIS TRESCI

	Str.
<u>Część pierwsza:</u>	
"Obrona batalionu bez użycia bmar"	
/Rozwiązanie zadania zamieszczonego w Ze-	
szycie Taktycznym nr 5/12/	4
1. Decyzja dowódcy 1/7 pz	4
2. Uzasadnienie decyzji dowódcy 1/7 pz. .	6
<u>Część druga:</u>	
"Desantowanie batalionu zmechanizowanego	
na śmigłowcach".	16
1. Wybrane zagadnienia planowania użycia	
i przerzutu taktycznego desantu śmi-	
głowcowego.	16
2. Założenie do tematu: "Desantowanie ba-	
talionu zmechanizowanego na śmigłowcach"	24
3. Sytuacja artyleryjska	28
4. Sytuacja lotnicza	30
5. Wyciąg z identyfikatora nieprzyjacie-	
la na 3.6.	33
6. Rozliczenie ludzi, ważniejszego uzbro-	
jenia i wyposażenia oraz samochodów	
wzmocnionego bpz.	34
7. Ważniejsze dane taktyczno-techniczne	
sprzętu pz.	36
8. Dane taktyczno-techniczne śmigłowców	
Mi-6 i W-8 oraz przykładowe warianty	
ich załadowania.	38
<u>Załączniki:</u>	
a/ do części pierwszej:	
1. Decyzja dowódcy 1/7 pz dotycząca poło-	
żenia o 15.30 20.5.	
b/ do części drugiej:	
1. Położenie stron o 18.00 3.6. /szkic	
z mapy 1:100 000/.	

CZESC PIERWSZA

"Obrona batalionu bez obustronnego użycia broni masowego rażenia" /Rozwiązanie zadania taktycznego zamieszczonego w "Zeszycie Taktycznym" nr 5/12/

Propozycja decyzji dowódcy 1/7 pz i jej uzasadnienie-
załącznik nr 1

W Zeszycie Taktycznym nr 5/12/ zostało opracowane założenie wyjściowe do zadania taktycznego, na którego podstawie należało powziąć decyzję co do obrony w roli dowódcy 1/7 pz.

W niniejszym Zeszycie zamieszcza się jeden z możliwych wariantów decyzji oraz uzasadnienie jej podstawowych elementów.

1. Decyzja dowódcy 1/7 pz

Z oceny nieprzyjaciela dokonanej przez dowódcę 1/7 pz wynika, że przed frontem batalionu prowadzą działania obronne pododdziały 174 DP /USA/. Z działań tych należy wnioskować, że przeciwnik dąży do załamania naszego natarcia na rubieży: LUKOWIEC /6958/, STRACHOMIN /6659/, BRZOZOWA GORA, wzgórze 150,4 /6351/, której utrzymanie zapewnia możliwość wykonania kontrataku siłami podciąganyymi z głębi. Siły te, to prawdopodobnie drugi rzut 174 DP w sile brygady pancерnej lub zmechanizowanej, który 30-kilometrową odległość może pokonać w ciągu 1-1,5 godziny. Należy się liczyć z możliwością działania tych sił na kierunku: LATOWICZ-STOCZEK LUKOWSKI lub JERUZAL /7158/-SERO CZYN/6563/-STOCZEK LUKOWSKI.

Główne uderzenie przeciwnik prawdopodobnie wykona w kierunku: LATOWICZ-STOCZEK LUKOWSKI.

Mając na uwadze otrzymane zadanie "przejsć do obrony na osiągniętej rubieży w celu niedopuszczenia do przerwania się nieprzyjaciela w kierunku: LATOWICZ-JAMIELNE /6061/" oraz sytuację, w jakiej batalion się znajduje,

zamierzam: opanować siłami głównymi rubież: STRACHOMIN, BRZOZOWA GORA, na której zorganizować obronę, skupiając główny wysiłek w rejonie: /wył./ KOPACZNA GORKA /6657/, KULASNICA /6455/, szosa na odcinku: OLEKSIANKA /6359/ punkt topograficzny 168,8 /6259/; batalion ugrupować w dwa rzuty.

W związku z tym:

- 3 kompanią z dotychczasowymi środkami wzmocnienia oraz 1 plutonem 2 kompanii piechoty i plutonem ppanc opanować pń-zach.stoki BRZOZOWA GORA, na których zorganizować kompanijny punkt oporu;
- 1 kompanią z dotychczasowymi środkami wzmocnienia opanować miejscowość STRACHOMIN i w oparciu o miejscowość i wzgórze na pld-zach, zorganizować kompanijny punkt oporu; jednym plutonem piechoty zorganizować punkt oporu w rejonie zagajnik /6657/ z zadaniem zabezpieczenia prawego skrzydła 3 kompanii;
- 2 kompanią /bez 1 pl./ z pl. czołgów i pl.ppanc na okres walki oczyścić z nieprzyjaciela teren zach STARA WIES /6458/ i przygotować punkt oporu w rejonie: /wył./ sad /6359/, wzg. 152,9 /6357/, wsch. skraj PARCELE LWOWE /6258/ w gotowości do wykonania kontrataków na kierunkach:
 - a/ wsch. skraj lasu /6558/ STRACHOMIN,
 - b/ punkt topograficzny 153,1 /6556/, zach. skraj KULASNICA,
 - c/ las PIENKI /6356/ wsch. skraj BUDZISKA NA PIASKACH /6355/,
 - d/ sad /6359/, punkt triangulacyjny 152,9 /6357/;
- kompanię czołgów wykorzystać w kompanijnych punktach oporu do zwalczania broni pancernej przeciwnika oraz wsparcia kontrataków drugiego rzutu batalionu;
- noździerze 120 mm oraz 7 ba wykorzystać do:
 - a/ wzbronienia podejścia nieprzyjaciela z kierunku KAMIONKA /7052/, LATOWICZ,
 - b/ niedopuszczenia zorganizowanego przekroczenia doliny rzeki ŚWIDER,

- c/ zabezpieczenia skrzydeł i styków,
- d/ wsparcia kontrataków drugiego rzutu 1/7 pz;
- miny TM-53 i PMD-6 wykorzystać do osłony kompanijnych punktów oporu, osłony skrzydeł i na dogodnych podejściach czołgów nieprzyjaciela w głębi batalionowego rejonu obrony;
- SD - wzgórze 163,6 /6560/, PO - punkt topograficzny /6556/;
- pozostałe elementy decyzji - patrz decyzja dowódcy 1/7 pz, załącznik nr 1.

2. Uzasadnienie decyzji dowódcy 1/7 pz

Pomyślne wykonanie zadania przez 1/7 pz zależy przede wszystkim od uchwycenia i umocnienia dogodnej rubieży do organizacji obrony oraz zorganizowania walki obronnej. W założonej sytuacji dowódca 1/7 pz nie otrzymał rubieży przedniego skraju obrony. Problem ten zobowiązany jest wobec tego rozstrzygnąć we własnym zakresie, szczególnie na lewym skrzydle, ponieważ w dosłownym znaczeniu "przejsć do obrony na osiągniętej rubieży" byłoby błędem taktycznym. Przejście do obrony na rubieży w głębi opanowanego terenu daje większą ilość czasu na organizację obrony, stawia jednak batalion w niekorzystnej sytuacji terenowej; opanowanie płn.-zach. stoków BRZozowa GORA stwarza bardzo dogodną sytuację do organizacji i skutecznego prowadzenia walki obronnej, jednak kosztem mniejszej ilości czasu na jej organizację. Zarówno ten, jak i inne problemy decyzji rozstrzygnął i uzasadnia dowódca batalionu w taki sposób, jak to przedstawiono poniżej.

a/ Wybór przedniego skraju obrony

Na decyzje w tym zakresie zasadniczy wpływ mają: sytuacja bojowa, w jakiej się znalazł batalion o 15.30, charakter terenu oraz czas na osiągnięcie gotowości do obrony. Z bardzo ogólnej oceny terenu wynika, że dogodnymi rubieżami do organizowania obrony mogą być: STRACHOMIN, płn.-zach. stoki BRZozowa GORA lub STRACHOMIN, zach. skraj

OLEKSIANKA, punkt triangulacyjny 152,9 /6357/. Inne rubieże nie mogą być brane pod uwagę, ponieważ byłoby to sprzeczne z otrzymanym zadaniem.

- Najdogodniejszym punktem oporu w ramach rejonu obrony batalionu jest płn.-zach. stok BRZozowa GORA, ponieważ:
- umożliwia prowadzenie ognia na dużą odległość, szczególnie do czołgów podczas ich zbliżania się i rozwijania do natarcia;
 - zapewnia dobrą obserwację w głąb i na skrzydła;
 - ciągnące się wzdłuż stoku zabudowania /KULASNICA/ dają osłonę środkom ogniowym, co wydatnie skróci czas na inżynierską rozbudowę;
 - las na płd. stokach BRZozowa GORA umożliwia skryte wykonywanie manewru, dowóz i ewakuację, a w razie konieczności - odejście pododdziałów na inną rubież w głąbi; zapewnia też skryty manewr drugiego rzutu do wykonania kontrataków z możliwością w pełni wykorzystania czynnika zaskoczenia;
 - dłuższe utrzymywanie tego punktu oporu może spowodować załamanie natarcia przeciwnika bądź też rozcięcie jego ugrupowania i zmuszenie go do działania w niekorzystnych warunkach terenowych;
 - utrzymanie tego punktu oporu nawet przez krótki okres czasu umożliwia lepsze przygotowanie obrony przez drugi rzut batalionu.

Jak z powyższego wynika, zorganizowanie punktu oporu na stokach BRZozowej GORY zapewnia wielorakie korzyści. Do opanowania i umocnienia tego punktu zachęca ponadto świadomość, że przeciwnik może zaniechać wykonywania głównego uderzenia na kierunku LATOWICZ, JAMIELNE. BRZozowa GORA stanie się wówczas "kluczem" do obrony nie tylko batalionu, ale i pułku. Zasadniczymi mankamentami będą krótki czas na przygotowanie obrony oraz otwarte skrzydła, co w przewidywaniu zdecydowanej przewagi sił przeciwnika znacznie obniża trwałość obrony w tym rejonie.

Na opanowanie rejonu BRZozowa GORA oddalonego od czołowych pododdziałów 3 kompanii około 2 km, potrzeba minimum 15-20 minut. Stąd wniosek, że na osiągnięcie gotowości do obrony pozostanie około 30-35 minut. Stratę 15-20 minut rekompensują znakomite warunki terenowe, umożliwiające zorganizowanie obrony i skutecznego niszczenia nacierających sił nieprzyjaciela.

Rubież zach. skraj OLEKSIANKA, punkt triangulacyjny 152,9, w odległości około kilometra od lasu BOROWINA, aczkolwiek posiada wiele cech rubieży przedniego skraju, może być wykorzystana do tego celu w ostateczności, ponieważ:

- umożliwia przeciwnikowi skryte podejście na odległość około 1000 m;
- wymaga dużego nakładu prac inżynierskich;
- cofnięta w stosunku do sąsiadów umożliwia przeciwnikowi zarówno rozcięcie ugrupowania pułku na dwie części, jak i szybkie wyjście na jego tyły;
- uniemożliwia wykorzystanie w pełni walorów środków ogniowych, a szczególnie czołgów i dział przeciwpancernych.

Rubież ta nadaje się bardziej na punkt oporu dla kompanii drugorzutowej, ponieważ może być lepiej przygotowana w zakresie prac inżynierskich, które mogą być wykonywane w czasie walki pododdziałów o BRZozowa GORA i daje im osłonę w wypadku przejścia na kolejną rubież położoną w głębi.

Rolę przedniego skraju obrony rubież ta w pełni może spełnić tylko wówczas, gdy utrzymywany będzie punkt oporu w STRACHOMIN i zach. stoki wzgórz z punktem triangulacyjnym 163,6 /6560/, z których będzie bardzo wygodnie prowadzić ogień w skrzydło nacierającego przeciwnika.

Przyjmując, że na przebycie około 30 km przeciwnik potrzebuje blisko 1,5 godz., dysponuję czasem około 1 godziny na organizację obrony, co wystarczy na wykonanie najważniejszych czynności, a szczególnie na organizację systemu ognia. Zadania w zakresie obrony należy stawiać

pododdziałom natychmiast, by w trakcie opanowywania nakazanych punktów oporu mogły powziąć odpowiednie decyzje co do ugrupowania.

b/ Rejon głównego wysiłku obrony

W zadaniu, jakie otrzymał batalion, dowódca pułku nie określił rejonu głównego wysiłku obrony, a tylko ogólny kierunek: LATOWICZ, JAMIELNE, na którym ma batalion nie dopuścić do przerwania się nieprzyjaciela.

Z decyzji i zamiaru prowadzenia walki obronnej przez dowódcę pułku wynika, że do wspomnianego kierunku przywiązuje on dużą wagę, co wyraża się w rozmieszczeniu drugiego rzutu oraz działaniu odwodów specjalnych. Z oceny terenu natomiast wynika, że o trwałości obrony batalionu zdecyduje utrzymanie dwu wyraźnie zarysowujących się wzniesień, to jest BRZozowa GORA i pld. OLEKSIANKA. Utrata tych wzniesień umożliwiłaby przeciwnikowi rozcięcie ugrupowania pułku na dwie części i wyjście na jego tyły. Włamanie nieprzyjaciela w rejon wzniesienia pld.-wsch. STRACHOMIN jest mniej groźne w skutkach i aczkolwiek umożliwia przeciwnikowi wyjście na skrzydło pułku, to jednak nie narusza zwartości obrony i nie krępuje manewru siłami i środkami ogniowymi. Do działania w kierunku: LATOWICZ, JAMIELNE zmusi przeciwnika podmokły, niedostępny do działania czołgów obszar łąk zawarty między ŁUKOWIEC, LATOWICZ, STRACHOMIN. Z powyższego wynika, że główny wysiłek obrony należy skupić w rejonie: BRZozowa GORA, odcinek szosy zach. skraj OLEKSIANKA, punkt topograficzny 168,8 /6259/.

Z działań obronnych nieprzyjaciela, który usiłuje utrzymać rubież: kol. ŁUKOWIEC /6960/, STRACHOMIN, BRZozowa GORA, wzgórze 150,4, można wnioskować, że mają one ułatwić bezkarne przekroczenie doliny rzeki SWIDER siłami podciąganych z głębi i wykonanie uderzenia w terenie łatwo dostępnym do działań broni pancernej. Potwierdza tę tezę kontratak wykonywany przez przeciwnika na kierunku: JERUZAL, ŁOMNICA /6763/. Ten czynnik wskazuje również na to, że należy opanować BRZozowa GORE i główny wysiłek

skupić na lewym skrzydle obrony batalionu. Utrzymanie BRZozowej GORY może ostatecznie przesądzić o wykonaniu głównego uderzenia odwodów przeciwnika na kierunku: JERUZAL, STOCZEK ŁUKOWSKI.

Przyjmując najtrudniejszy dla 1/7 pz wariant działania nieprzyjaciela na kierunku LATOWICZ, JAMIELNE, na odcinku około 3 km może on wprowadzić do natarcia około 3-4 kompanii piechoty z batalionem czołgów, co pozwoli przeciwnikowi uzyskać zdecydowaną przewagę w sile żywej i środkach ogniowych. Jednak możliwość zwalczania tych sił już z odległości 3-4 km w znacznym stopniu niweluje tę przewagę i stwarza realne przesłanki do załamania jego natarcia. Potwierdza to raz jeszcze zarówno konieczność oparcia BRZozowej GORY jak również skupienia głównego wysiłku obrony batalionu w oparciu o nią i wzniesienia płd.-zach. OLEKSIANKA.

c/ Ugrupowanie batalionu

Szerokość rejonu, którego ma bronić batalion, wynosi około 4,5 km, z czego ponad 1,5 km przypada na teren podmokły nie nadający się do użycia czołgów. Ten 1,5-kilometryrowy odcinek terenu może być dozorowany niewielkimi siłami. Cofnięty nieco do tyłu przedni skraj obrony w rejonie STRACHOMIN wydłuża linię frontu o około 1,5 km, w wyniku czego znacznie wzrasta pojemność przedniego skraju, co sugeruje możliwość ugrupowania batalionu w jeden rzut. Z drugiej strony jednorzutowe ugrupowanie batalionu na głównym wysiłku obrony pułku nie daje gwarancji stawienia zorganizowanego oporu przeciwnikowi, który przełamie przedni skraj obrony. Byłoby to zbyt ryzykowne i z tego powodu, niemal że automatycznie dowódca batalionu pozbawiłby się możliwości wykonywania kontrataków. Do obrony BRZozowej GORY stanowczo za skąpe byłyby siły jednej kompanii; nie gwarantowałyby możliwości wykorzystania w pełni naturalnych walorów tego terenu - tym bardziej, że w pierwszym okresie walki cały jej ciężar spocznie na tej właśnie kompanii.

W tej sytuacji najsluszniejszym rozwiazaniem jest decyzja dowodcy 1/7 pz, ktora przewiduje wzmocnienie 3 kompanii silami plutonu piechoty z 2 kompanii oraz zorganizowanie plutonowego punktu oporu z 1 kompanii w rejonie zagajnika /6657/. Zadaniem tego punktu bedzie zabezpieczenie prawego skrzydla 3 kompanii oraz prowadzenie ognia w lukę między LATOWICZ, ROZTANKI, ktorej nie ma mozliwosci ostrzeliwac 3 kompania. Wzmocnienie 3 kompanii oraz zorganizowanie plutonowego punktu oporu na jej prawym skrzydle nie narusza zasady glębokiego ugrupowania i w zaleznosci od potrzeb umozliwia prowadzenie aktywnej walki obronnej, a w razie koniecznosci - przeciwstawienie się przeciwnikowi na przygotowanej rubiezy w głębi. Zmusi też przeciwnika do rozproszenia swoich sil, a to znacznie zwiększy szanse na skuteczne stawienie oporu i utrzymanie BRZozOWEJ GORY. Jednocześnie 2 kompania jako drugi rzut batalionu zyska większą ilość czasu na wykonanie prac fortyfikacyjnych dla własnych pododdziałów i artylerii przeciwpancernej, ktora otrzyma w toku walki.

d/ Podział sił i środków

Artyleria przeciwpancerna. Spodziewając się na kierunku głównego uderzenia przeciwnika około batalionu czołgów w pierwszym rzucie, dowódca rozmieszcza większość środków przeciwpancernych w rejonie 3 kompanii. Około 15 środków przeciwpancernych stanowi stosunek 1:3,5 na korzyść przeciwnika. Teoretycznie biorąc, środków przeciwpancernych jest za mało, aby skutecznie walczyć z czołgami przeciwnika. Niedobór ten jednak w znacznym stopniu rekompensują walory terenu, a szczególnie okazja do prowadzenia ognia przeciwpancernego na odległość 3-4 km. Na pokonanie tej przestrzeni pod ogniem artylerii przeciwnik potrzebuje minimum 10-15 minut. Czas ten znacznie się wydłuży w czasie przekraczania doliny rzeki SWIDER, która zmusi nieprzyjaciela do użycia czołgów na określonych i przygotowanych do przekroczenia odcinkach.

Dowódca 1/7 pz, jak z tego wynika, do maksimum wykorzystuje wszystkie środki przeciwpancerne w walce o utrzymanie BRZOZOWEJ GORY. Innymi słowy - będzie to "pojedynek" działań przeciwpancernych z czołgami nieprzyjaciela, w którym realne szanse na zwycięstwo ma obrońca. W razie użycia przez nieprzyjaciela tylko dwu kompanii czołgów, szanse na powstrzymanie przeciwnika wzrastają jeszcze bardziej.

Do zadań artylerii przeciwpancernej należy też niszczenie transporterów opancerzonych, których w 3-4 kompaniach może być około 45-60. Z tego wynika, że artyleria będzie miała do zniszczenia od 80 do 120 pojazdów mechanicznych w ciągu 10-15 minut. Piechota w tym czasie praktycznie nie będzie brać udziału w walce, ponieważ siły przeciwnika będą się znajdować poza zasięgiem jej środków ogniowych. Dopiero po zbliżeniu się przeciwnika na odległość 1000 m piechota rozpocznie prowadzenie ognia. Zasadniczym jednak jej zadaniem - w wypadku niespieszenia się przeciwnika - będzie osłona środków przeciwpancernych, a szczególnie w czasie zmiany przez nie stanowisk ogniowych.

Wzmocnienie 1 kompanii plutonem czołgów, a pozostawienie 2 kompanii tylko z jej organicznymi środkami przeciwpancernymi - wydaje się w tym wypadku całkowicie uzasadnione. Przydzielony 1 kompanii pluton czołgów wystarczy do zwalczania transporterów opancerzonych działających na jej kierunku, natomiast 2 kompania otrzyma środki przeciwpancerne, jeśli zajdzie potrzeba, w toku walki.

Artyleria do ognia pośredniego. Posiadany sprzętem artyleryjskim - łącznie z przydzielonymi kompaniom plutonami moździerzy 82 mm oraz dywizjonem wsparcia - dowódca 1/7 pz może jednocześnie wykonywać następujące zadania:

Pododziały	Sprzęt	Ilość środków	Rodzaj zadania ogniowego		
			SOZ /w m/	ZO do celów odkrytych /NO 5 /	ZO do celów zakrytych /NO 5 /
1 kz	moźdz.82 mm	3	150	4,5 ha	0,7 ha
3 kz	moźdz.82 mm	3	150	4,5 ha	0,7 ha
1/7 pz	moźdz.120 mm 7 ba hb 122 mm	3	150	4,5 ha	0,6-1 ha
		6	300	6 ha	1 ha
Art. wsparcia	1/22 pa hb 122 mm	18	900	18 ha	3 ha
Ogólne możliwości			1650	40,5	6-6,4 ha

Ponieważ artyleria batalionu nie jest w stanie osłonić rejonu obrony batalionu SOZ, dowódca batalionu planuje wykonanie go na najważniejszych kierunkach podejścia nieprzyjaciela oraz celem zwalczania jego moździerzy, jak też osłony skrzydeł i luk między kompanijnymi punktami oporu.

o/ Manewr

Obrona organizowana jest w styczności z przeciwnikiem w warunkach ograniczonej ilości czasu na jej przygotowanie. Dowódca 1/7 pz, biorąc ten czynnik pod uwagę, słusznie stawia na szeroki manewr zarówno siłami, jak i środkami ogniowymi, aby zapewnić obronie dużą aktywność. Aktywność obrony wyraża się przede wszystkim w zaplanowanych kontratakach drugim rzutem batalionu /patrz załącznik nr 1/. Kontrataki mogą być wykonywane siłami jednej kompanii wspartej czołgami. We wszystkich wypadkach zaplanowane kontrataki mają szanse powodzenia, ponieważ drugi rzut batalionu ma zapewnione skryte dojście do rubieży rozwinięcia i wykorzystanie w pełni czynników zaskoczenia. 3-4 czołgi do wsparcia kontrataku można pod osłoną lasu BRZEZINY podciągnąć na zagrożony kierunek i ogniem

z miejsca bądź też ruchem do przodu wspierać działanie kompanii.

Poza kontratakami zaplanowano również manewr dla zajęcia kompanijnych rejonów obrony w głębi oraz manewr pododdziałami wzmocnienia.

Zależnie od rozwijania się walki obronnej kompanie - zgodnie z decyzją dowódcy - mogą:

- 3 kompania w razie niepomyślnej walki o utrzymanie BRZozowej GORY, przekazując 2 kompanii jej pluton piechoty i część środków wzmocnienia, przejść do obrony rejonu wzgórz płn. STARA WIES bądź też rejonu za 2 kompanią. W jednym i drugim wypadku istnieją dogodne warunki do skrytego odejścia i zajęcia nowego rejonu pod osłoną 2 kompanii. Wyprowadzone wcześniej z walki pododdziały wzmocnienia, mając przygotowane stanowiska ogniowe dla środków przeciwpancernych, będą dysponowały minimum czasu na zorganizowanie systemu ognia.
- 1 kompania w razie niepomyślnej walki o utrzymanie rejonu STRACHOMIN może zorganizować obronę w oparciu o dogodne punkty terenowe w głębi bądź też częścią sił skierowanych na płn. stoki wzgórza 163,6 /6560/ zabezpieczać prawe skrzydło batalionu. Istnieje też możliwość /czego nie wyrażono w decyzji dowódcy/ wykonania kontrataku częścią sił 1 kompanii, a nawet całością kompanii w kierunku: sad /6339/, punkt triangulacyjny 152,9/6357/. Ten manewr może być wykonany w wypadku odejścia 3 kompanii z BRZozowej GORY do rejonu zapasowego na prawym skrzydle rejonu obrony batalionu.

Rejon obrony batalionu i rozmieszczone w nim zgodnie z decyzją dowódcy batalionu kompanijne punkty oporu - z wyjątkiem 2 kompanii - stwarzają wprost nieograniczone warunki manewru ogniem środków ogniowych, co umożliwia prowadzenie walki nawet w okrążeniu całością sił batalionu, jak również przez poszczególne kompanie.

f/ Inżynieryjna rozbudowa rejonu obrony

Praca nad przygotowaniem rejonu obrony pod względem rozbudowy inżynieryjnej prowadzona będzie w szczególnie niekorzystnych warunkach - ze względu na bezpośrednią styczność z nieprzyjacielem. W tej sytuacji dowódca 1/7 pz, wykorzystując do maksimum sprzyjające warunki terenowe, rozbudowuje obronę systemem punktów oporu kompanii i plutonów osłoniętych zaporami inżynieryjnymi, szczególnie minowymi. W najtrudniejszych warunkach terenowych znajduje się 2 kompania, która organizuje obronę w terenie otwartym. Ponieważ jednak dysponuje ona większą ilością czasu, jest w stanie wykonać niezbędne umocnienia, zapewniając dogodne warunki walki i osłony pododdziału.

Posiadane miny TM-53 w ilości 750 sztuk oraz 300 min PMD-6 należy wykorzystać do osłony punktów oporu oraz ustawienia zapór na najbardziej zagrożonych odcinkach w głębi własnej obrony.

Najdogodniejsze rejonu do ustawienia grup min siłami saperów 7 pz na korzyść 1/7 pz są następujące:

- a/ PRZYDAWKI /6558 b/,
- b/ SITKI /6557/,
- c/ wsch. skraj BUDZISKA NA PIASKACH /6455 c/.

Innych elementów decyzji dowódcy batalionu nie uzasadniono, ponieważ nie mają one zasadniczego wpływu na przebieg walki obronnej.

CZĘŚĆ DRUGA

"Desantowanie batalionu zmechanizowanego na śmigłowcach"

Wybrane zagadnienia planowania użycia i przerzutu taktycznych desantów śmigłowcowych

We współczesnych działaniach bojowych każda z walczących stron będzie dążyć do nadania swoim wojskom jak największej ruchliwości i manewrowości celem prowadzenia działań bojowych w szybkim tempie, na całą głębokość obrony przeciwnika. Ponieważ tradycyjne formy manewru we współczesnych działaniach są niewystarczające, we wszystkich prawie armiach przygotowuje się wojska do manewru "w trzecim wymiarze" oraz do stosowania tzw. "pionowego natarcia". Stosowanie manewru pionowego przez wojska prowadzące działania zaczepne umożliwia między innymi:

- uzyskanie zaskoczenia nieprzyjaciela przez nagłe pojawienie się wojsk w jego ugrupowaniu bojowym lub w rejonach, gdzie on się tego nie spodziewa;
- utrudnienie manewru wojskom nieprzyjaciela, a szczególnie jego odwodom kierowanym na pole walki z głębi obrony przez opóźnianie ich podejścia;
- utrudnienie, a nawet częściowe sparaliżowanie dowodzenia wojskami nieprzyjaciela;
- omijanie przeszkód terenowych, które hamują ruch wojsk i t.p.

Powyższe cele bez stosowania manewru pionowego, zwłaszcza w warunkach niestosowania broni masowego rażenia, trudno będzie osiągnąć.

Realizację manewru pionowego umożliwiają współczesne samoloty transportowe i śmigłowce. Samoloty transportowe z reguły będą wykorzystywane przez wojska powietrzno-desantowe, natomiast śmigłowce znajdują szerokie zastosowanie w wojskach zmechanizowanych między innymi do wykonywania desantów taktycznych.

do
wskazy

Należy jednak mieć na uwadze to, że desanty taktyczne, dopóki nie będą stosowane masowo, dopóty nie odegrają zasadniczej roli w działaniach bojowych wojsk, tak jak nie odegrały jej czołgi w pierwszej wojnie światowej. Stąd też wpływa wniosek, że zagadnieniem użycia desantów, zwłaszcza taktycznych, powinny zająć się w jak najszerszym zakresie wszystkie sztaby, szczególnie zaś - sztaby wojsk zmechanizowanych. Jest to zagadnienie szczególnie ważne przy lansowanej obecnie na Zachodzie teorii "działań kinestatycznych"^{x/} i ich pierwowzorce - działaniu w Wietnamie amerykańskiej 1 Dywizji Kawalerii Powietrznej.

Taktyczne desanty śmigłowcowe powinny być stosowane przez wojska zmechanizowane szczególnie wówczas, gdy opanowanie jakiegoś obiektu lub rejonu będzie miało decydujący wpływ na wyniki walki oraz we wszystkich wypadkach, kiedy wydajność tego działania będzie większa niż jakiegokolwiek innego. Szczególnego znaczenia desanty taktyczne nabierają w działaniach na pojezierzach oraz na północno-nadmorskim kierunku operacyjnym, gdzie prowadzenie walki często będzie uzależnione od opanowania przesmyków między jeziorami i przyczółków na licznych przeszkodach wodnych.

Analizując charakter zadań możliwych do wykonania przez taktyczny desant śmigłowcowy w składzie batalionu piechoty zmechanizowanej, dochodzimy do wniosku, że zadania te można podzielić na dwa rodzaje:

x/ Na działania kinestatyczne składają się: szybki ruch i duża siła uderzenia oraz zdolność do szybkiego wykrywania i umiejscawiania celów z automatyczną analizą zdobytych informacji. Termin "działania kinestatyczne" pochodzi od słowa greckiego "kinesthesia" - co oznacza "zdolny do szybkiego ruchu" i od słowa "aisthesis" czyli "postrzeganie" - w tym wypadku oznacza zdolność do szybkiego spostrzegania i wykrywania celów. Działania te prowadzone szybko i gwałtownie mają umożliwić opanowanie dużych obszarów w bardzo krótkim czasie. Taka jest główna zasada koncepcji, której rozwiązania poszukuje się w Stanach Zjednoczonych, wykorzystując do tego celu doświadczenia amerykańskiej 1 Dywizji Kawalerii Powietrznej walczącej w Wietnamie.

Rozwinięcie zasad działań kinestatycznych opisane jest w "Wojskowym Przeglądzie Zagranicznym" nr 2/48/1966 r. str. 40-46.

- a/ zadania o charakterze bardziej manewrowym, polegające na przenoszeniu działań bojowych z jednego obiektu na drugi, jak: paraliżowanie systemu dowodzenia, łączności i pracy tyłów, wzbranianie manewru wojskom nieprzyjaciela i opóźnianie ich podejścia oraz prowadzenie rozpoznania na korzyść związku taktycznego wysadzającego desant;
- b/ zadania o charakterze bardziej statycznym, polegające na opanowaniu i utrzymaniu ważnych pod względem taktycznym obiektów /np. węzłów dróg, mostów, przepraw na przeszkodach wodnych i t.p./.

Batalionowi piechoty zmechanizowanej, wykonującemu desant taktyczny, można stawiać obydwa rodzaje zadań; np. zniszczenie składów lub SD, a następnie opanowanie w innym rejonie dogodnej rubieży w celu utrudnienia ruchu odwodów nieprzyjaciela.

W toku rozwijania działań zaczepnych, szczególnie w głębi obrony nieprzyjaciela, może często wynikać potrzeba stosowania desantów taktycznych nie tylko do bezpośredniego zabezpieczenia szybkiego ruchu własnych wojsk do przodu, przez opanowywanie i utrzymywanie dogodnych rubieży do czasu ich podejścia, lecz także do zabezpieczenia tego ruchu przez osłonę skrzydeł przed kontratakującymi oddziałami nieprzyjaciela. Będzie to miało miejsce wówczas, gdy mimo wielu wysiłków z naszej strony nieprzyjaciel wyprowadzi swoje siły na dogodną rubież celem wykonania kontrataku i skutecznego zatrzymania naszego natarcia. Zadanie to staje się wyjątkowo ważne w szczególnych warunkach terenowych, jak pojezierza: mazurskie, pomorskie czy meklemburskie. W takich wypadkach należy śmiało wykonywać taktyczne desanty śmigłowcowe nie tylko na kierunku rozwijanego natarcia, lecz także dla osłony skrzydeł przed kontratakami nieprzyjaciela.

Batalion piechoty zmechanizowanej, wyznaczony jako desant taktyczny, dla przygotowania się do desantowania z zasady zajmuje rejon wyjściowy. Śmigłowce w tym wypadku na kilka minut przed załadowaniem desantu przylatują ze swego rejonu wyjściowego, a po załadowaniu desantu dokonują

jego przerzutu do rejonu desantowania. Mogą zaistnieć jednak wypadki /szczególnie przy ograniczonej ilości czasu na organizację desantu oraz gdy bpz będzie znajdował się w pobliżu rejonu wyjściowego śmigłowców lub podchodził z głębi/, że batalion piechoty zmechanizowanej po wyznaczeniu go do desantowania już w toku przegrupowywania wykona czynności przygotowawcze, po czym od razu przejdzie do rejonu wyjściowego śmigłowców, skąd po załadowaniu się nastąpi start celem przelotu do rejonu desantowania.

Ponieważ batalion piechoty zmechanizowanej po wylądowaniu w rejonie desantowania może spotkać się z pododdziałami pancernymi, a nawet kawalerii powietrznej nieprzyjaciela, powinien być wzmocniony szczególnie artylerią przeciwpancerną i artylerią do ognia pośredniego oraz środkami przeciwlotniczymi i saperami. Ponadto pododdziałom batalionu należy dodatkowo przydzielić znaczną ilość granatów nasadkowych PGN-60 i F-1-N oraz min przeciwpancernych.

Na kierunku działania desantu taktycznego należy planować i wysyłać oddział wydzielony /OW/ z pododdziałów piechoty zmechanizowanej z czołgami i artylerią, tak aby mógł on wesprzeć walkę desantu już z odległości kilku kilometrów od rejonu desantowania.

Taktyczny desant śmigłowcowy może być wysadzany w dzień lub w nocy. Desantowanie w nocy stwarza większe możliwości osiągnięcia zaskoczenia oraz zmniejsza niebezpieczeństwo przeciwdziałania naziemnych środków OPL nieprzyjaciela. Jednakże przy nocnym desantowaniu śmigłowcom trudniej jest wyjść w nakazany rejon i zebrać się w powietrzu po wysadzeniu desantu. Przy desantowaniu w dzień szanse osiągnięcia zaskoczenia są mniejsze, a jednocześnie wzrasta niebezpieczeństwo silnego przeciwdziałania środków OPL nieprzyjaciela, co z kolei wymaga wydzielenia większych ilości sił lotnictwa celem zabezpieczenia przelotu i lądowania desantu. Organizacja desantowania w dzień jest jednak dużo łatwiejsza oraz znacznie lepsze są warunki przejścia desantu do działań po wylądowaniu. A zatem - w zależności od konkretnej sytuacji

bojowej, charakteru zadań, możliwości osłony i wsparcia przez lotnictwo, warunków atmosferycznych i t.p. - będzie wybierana dzienna lub nocna pora desantowania. Celem wykorzystania w możliwie największym stopniu dodatnich stron dziennego i nocnego desantowania, najbardziej korzystne byłoby załadowanie i przelot realizować pod osłoną nocy, natomiast samo lądowanie wykonać o świcie.

Zagadnieniem planowania i wykonania taktycznych desantów śmigłowcowych zajmować się będą: dowódca armii ogólnowojskowej, dowódca dywizji, z której składu wydzielany jest desant, oraz dowódca desantu /najczęściej dowódcą tym będzie dowódca batalionu piechoty zmechanizowanej/ i dowódca pułku śmigłowców wyznaczonego do przerzutu desantu.

Dowódca armii, śledząc rozwój całej operacji oraz dysponując okresowo przydzielonym^{x/} pułkiem śmigłowców, będzie w każdym wypadku decydował, kiedy i któremu związkowi taktycznemu przydzielić go celem wykorzystania do przerzutu desantu taktycznego. Przydzielając śmigłowce, dowódca armii określi jednocześnie zasadnicze zagadnienia lotniczego wsparcia desantu.

Głównym organizatorem planującym użycie i zabezpieczenie taktycznego desantu śmigłowcowego jest dowódca dywizji ze swoim sztabem. Sztab dywizji, planując desant, musi uwzględnić: cel działania desantu, zadanie desantu i czas potrzebny na jego wykonanie, siłę i skład desantu oraz zasady współdziałania desantu z innymi rodzajami wojsk i elementami ugrupowania bojowego dywizji. Zagadnienia powyższe dowódca dywizji powinien uwzględnić w swojej decyzji.

x/ W armii lotniczej jest zazwyczaj tylko jeden pułk śmigłowców i dlatego nie może on być przydzielany na stałe do armii ogólnowojskowej, a tylko na wykonanie określonego zadania. Ponadto w chwili obecnej nikt inny tylko AL ma możliwości pełnego i sprawnego zabezpieczenia materiałowo-technicznego pułku śmigłowców przez organizowanie rejonów wyjściowych śmigłowców /rejonów krótkotrwałego bazowania/ i rejonów stałego bazowania. Tylko z rejonów przygotowanych pod względem materiałowo-technicznym pułk śmigłowców może wykonywać zadania.

Wszystkie zagadnienia związane z organizacją desantu sztab dywizji ujmuje w formie "tabeli desantowania", która między innymi powinna zawierać:

- rejony wyjściowe desantu i śmigłowców oraz rejon desantowania;
- trasy przelotu i ugrupowania na nich kolumn śmigłowców z desantem;
- zabezpieczenie przelotu desantu przez artylerię oraz ogniowe wsparcie desantu po wylądowaniu;
- lotnicze zabezpieczenie przelotu desantu, osłony w powietrzu i wsparcia po wylądowaniu;
- podział śmigłowców na pododdziały batalionu;
- kalkulację czasu desantowania;
- elementy materiałowo-technicznego i medycznego zabezpieczenia desantu.

Tabela desantowania może zawierać również inne zagadnienia mające wpływ na działanie lub zabezpieczenie desantu; może ona być opracowana w formie graficznej lub opisowej.

Rozliczenia śmigłowców na pododdziały desantującego batalionu dokonuje sztab dywizji, uwzględniając ich skład i środki wzmocnienia. Przy rozliczaniu śmigłowców należy się kierować nie ogólnym udźwigniem danego typu śmigłowców, a wymiarami ich kabin ładunkowych. Należy przede wszystkim obliczyć potrzebną ilość śmigłowców do przerzutu uzbrojenia i wyposażenia ciężkiego, a następnie ludzi, odliczając oczywiście tę ilość, która zmieści się w śmigłowcach ze sprzętem. Trzeba również uwzględnić ciężar amunicji i zaopatrzenia, które będą wynosić dziesiątki ton. Do przerzutu desantu taktycznego w sile batalionu zmechanizowanego wraz ze środkami wzmocnienia wydziela się zazwyczaj jeden pułk śmigłowców w składzie trzech eskadr. Przy czym mogą to być 1-2 eskadry śmigłowców Mi-6 i 1-2 eskadry śmigłowców W-8 lub Mi-4.

Kolejnym, ważnym zagadnieniem, które powinno być zaplanowane bardzo dokładnie, jest ogniowe wsparcie desantu, obejmujące uderzenia artylerii i lotnictwa. Ogniem artylerii należy obezwładnić w pierwszej kolejności naziemne środki OPL nieprzyjaciela w pasie przelotu śmigłowców w granicach

donośności sprzętu artyleryjskiego. Obezwładnienia środków naziemnych OPL nieprzyjaciela położonych głębiej dokonuje lotnictwo myśliwsko-szturmowe. Następnie należy zaplanować ogień artylerii i lotnictwa dla wsparcia walki batalionu w rejonie desantowania. Wsparcie artyleryjskie będzie możliwe dopiero po zbliżeniu się nacierających wojsk do rejonu desantu na odległość donośności sprzętu artyleryjskiego. W tym celu do oddziału wydzielonego działającego na kierunku desantu wyznacza się część artylerii celem szybszego przybliżenia jej stanowisk ogniowych do prowadzącego walkę desantu.

Dla zabezpieczenia działań desantu, w zależności od konkretnej sytuacji, wydziela się 3-5 eskadr lotnictwa myśliwsko-szturmowego, rozliczając: 1-2 eskadry na obezwładnienie naziemnych środków OPL nieprzyjaciela na trasie przelotu desantu i w rejonie lądowania oraz 2-3 eskadry do wsparcia działań desantu po wylądowaniu. Podaną ilość lotnictwa myśliwsko-szturmowego na zabezpieczenie przelotu, lądowania i wsparcia desantu, dywizja otrzyma od dowódcy armii z ogólnego limitu wydzielonego dla armii na poszczególne dni operacji. Na tej podstawie sztab artylerii dywizji, z udziałem przedstawiciela SWL, opracowuje "Plan ogniowego wsparcia desantu".

Zadania bojowe dla batalionu piechoty zmechanizowanej, wyznaczonego do wykonania taktycznego desantu śmigłowcowego, stawia bezpośrednio dowódca dywizji, który kieruje również walką desantu po wylądowaniu. W wielu wypadkach, celem przyspieszenia przygotowania batalionu do desantowania, sztab dywizji przed postawieniem mu zadania bojowego wcześniej może wydać zarządzenie przygotowawcze, które między innymi powinno zawierać: czas i sposób zajęcia rejonu wyjściowego przez batalion, ilość zasobów materiałowych przeznaczonych do desantowania, czas gotowości do załadunku oraz miejsce i termin otrzymania zadania bojowego.

Dowódca desantu odpowiedzialny jest za szczegółowe przygotowanie podległych i przydzielonych pododdziałów do desantowania oraz za wykonanie zadania bojowego przez taktyczny desant śmigłowcowy.

Pułk śmigłowców zadanie związane z przerzutem desantu taktycznego otrzymuje z armii lotniczej w formie rozkazu lub zarządzenia. Po otrzymaniu zadania dowódca pułku śmigłowców wraz z grupą oficerów przylatuje w rejon wyjściowy desantu, gdzie powinni być: oficerowie ze sztabu dywizji organizującej desant, dowódca desantu oraz przedstawiciel SWL. Oficerowie ci uzgadniają między sobą wszystkie szczegóły dotyczące wysadzenia i zabezpieczenia działań desantu. Przedstawiciel SWL informuje przybyłych oficerów: jakie siły lotnictwa myśliwskiego zostały wydzielone do osłony desantu i w jaki sposób będzie ona realizowana oraz jakie siły lotnictwa myśliwsko-szturmowego wydzielono do zabezpieczenia przelotu, lądowania i wsparcia działań desantu. Ponadto zapoznaje ich z danymi łączności i sygnałami współdziałania. Najczęściej tenże przedstawiciel SWL leci razem z desantem i po wylądowaniu, mając środki łączności radiowej, precyzuje zadania dla wspierającego desant lotnictwa myśliwsko-szturmowego.

Do osłony desantu taktycznego wydziela się zazwyczaj 1-2 eskadry lotnictwa myśliwskiego. Desant w rejonie wyjściowym osłaniany jest w ramach ogólnego planu osłony wojsk. W czasie przelotu i lądowania desant taktyczny osłaniany jest przez lotnictwo myśliwskie sposobem dyżurowania w wyznaczonych strefach.

Biorąc pod uwagę ogólne zasady użycia desantów taktycznych oraz rozważania przedstawione wyżej, spróbujemy określić najbardziej celowe użycie taktycznego desantu śmigłowcowego w warunkach niestosowania broni masowego rażenia na podstawie sytuacji taktyczno-operacyjnej, przyjętej umownie w złączonym ćwiczeniu.

Z A Ł O Ż E N I E

do tematu: "Desantowanie batalionu zmechanizowanego na śmigłowcach"

Szkic z mapy 1:100 000 N-34-64, 65, 66, 67
N-34-76, 77, 78, 79
N-34-88, 89, 90, 91.

I. SYTUACJA OGOLNA

1. 2 armia /2,3,4,5 DZ i 10 DPanc/ prowadzi operację zaczepną na kierunku: GOŁDAP, LIDZBARK /9872/, DZIERZGON /7890/, KWIDZYN /5664/, CHOJNICE. Pokonując opór pierwszorzutowych związków taktycznych 5 KA /N/ do 18.00 3.6. opanowała rubież: /wył./ BARTOSZYCE /1286/, /wył./ LIDZBARK, /wył./ JEZIORANY, DZIERZWUTY /5496/, LIPOWIEC /2608/, skąd po odparciu kolejnych kontrataków nieprzyjaciela rozwija dalsze natarcie celem wykonania zadania dnia.

Lotnictwo nieprzyjaciela grupami 8-12 samolotów F-84 wykonywało systematycznie w ciągu dnia 3.6. uderzenia na walczące i podchodzące do pola walki oddziały 2 A oraz prowadziło rozpoznanie szczególnie na kierunku: KWIDZYN, KE-TRZYN. W dotychczasowych walkach nie stosowano broni masowego rażenia.

2. 5 DZ z: 2/2 ABAA, 2/2 ABSap rozwija natarcie w kierunku: MRAGOWO /7018/, BARCZEWO /6680/ z zadaniem: do końca dnia 3.6. opanować rubież: DERC /8076/, /wył./ BARCZEWO, jez. SERWENT /5484/. Od rana 3.6. oddziały dywizji rozbiły około 1,5 batalionu 26 BZ i odpierały kontrataki nieprzyjaciela na prawym i lewym skrzydle. O 18.00 3.6. wytworzyło się następujące położenie:

- 5 pcz po odparciu kontrataku około 25 czołgów z 264 bcz rozwija natarcie w kierunku: CZERWONKA /7692/, LAMKOWO /7680/;
- 15 pz walcząc na przesmykach między jeziorami DADAJ i PISZ /6484/, częścią sił wychodzi na skrzydło kontrataku nieprzyjaciela;

- 14 pz wspólnie z odwodami specjalnymi załamał kontratak nieprzyjaciela; dowódca pułku zamierza wprowadzić do walki batalion drugorzutowy i rozwinąć natarcie w kierunku: RUTKOWO /5800/, PURDA /5280/ celem całkowitego rozbicia kontratakujących sił nieprzyjaciela;
 - 13 pz po zlikwidowaniu w rejonie KETRZYN około dwóch kompanii z 26 BZ nieprzyjaciela ześrodkowuje się w rejonie płd. RESZEL. Zakończenie ześrodkowania dowódca pułku przewiduje do 18.30 3.6. Położenie pozostałych elementów ugrupowania bojowego 5 DZ o 18.00 3.6. i wiadomości o nieprzyjacielu podane są na szkicu - załącznik nr 1.
3. Do sztabu 5 DZ będącego w ruchu w rejonie SURMOWKA /7408/ o 18.00 3.6. przyjechał oficer kierunkowy sztabu 2 A i przekazał zadanie, z którego dowódcy 5 DZ wiadomo:
- a/ Dowódca 2 A zamierza: o świcie 4.6. wprowadzić do bitwy 10 DPanc z rubieży: MAMRY /9458/, PROSLITY /8856/ w kierunku: LUBOMINO /9250/, płd. PASŁEK i osłaniając się z kierunku: OSTRODA, LIDZBARK przed podchodzącymi odwodami, rozbić zasadnicze siły 5 KA /N/, po czym wprowadzając z rana 5.6. 3 DZ w kierunku: OLSZTYNEK, GRUDZIADZ sforsować z marszu rz. WISŁA na szerokim froncie i opanować do końca dnia rejon wyjściowy: PEPLIN /8048/, CZERSK, TUCHOLA, GRUDZIADZ. Forsowanie poprzedzić desantem 1 ppd w rejonie: KWIDZYN, SMETKOWO/6046/, NOWE /4848/ wykonanym o świcie 5.6.
 - b/ 5 DZ od świtu 4.6. ma rozwinąć natarcie w kierunku: BISKUPIEC, płu. OLSZTYN, SZYDLAK z zadaniem: osłonić skrzydło 2 A na kierunku: OSTRODA, LIDZBARK i współdziałając z 2 DZ do końca dnia 4.6. opanować rejon: LIDZBARK /5036/, GIERZWAŁD /3438/, WIGWAŁD /4444/, skąd zabezpieczyć wprowadzenie do bitwy 3 DZ w kierunku: OLSZTYNEK, GRUDZIADZ /50 km zach. IŁAWA/.
 - c/ 2 DZ w dniu 4.6. wykonuje uderzenie w kierunku: SZCZYTNO, OLSZTYNEK i do końca dnia opanowuje rejon: DRWECK /3646/, WITRAMOWO /2854/, OLSZTYNEK, skąd po wejściu do bitwy 3 DZ przechodzi do odwodu 2 A.

4. Ponadto dowódca 5 DZ wiadomo:

a/ Przed frontem 14 pz nieprzyjaciół rozpoczął wycofywanie się w kierunku zachodnim.

b/ OR dywizji przeniknął przez ugrupowanie nieprzyjaciela i stwierdził:

- w rejonie ŻABIROG /7034/ rozmieszczone szpitale z dużą ilością rannych;

- w rejonie lasu płn. GLEDY /7240/ magazyn sprzętu inżynierjno-saperskiego.

c/ Grupa specjalna /GS nr 1/ prowadząc rozpoznanie w rejonie płn. OSTRODA stwierdziła wyładowywanie zaopatrzenia na stacji kolejowej OSTRODA oraz nawiązała kontakt z częścią sił bot OSTRODA /150 ludzi/ w rejonie SZELAG /6030/, którym brak jest amunicji. Od GS nr 2 brak jest danych o nieprzyjacielu.

d/ Grupa dywersyjna 2 A /GD/ działająca w rejonie lasów płn. GRUDZIADZ stwierdziła:

- o 17.30 po mostach w rejonie NOWE i GRUDZIADZ /50 km zach. IŁAWA/ rozpoczęły przeprawę oddziały piechoty /na transporterach/ i czołgów nieprzyjaciela;

- schwytany jeńiec - podoficer z 6 DZ /N/ zeznał, że jego batalion po przeprawieniu się przez WISŁĘ ma przejść w rejon lasów wsch. OSTRODA.

e/ O 17.50 na przeprawiające się kolumny uderzyło lotnictwo bombowe, które częściowo uszkodziło obydwie przeprawy nieprzyjaciela na rz. WISŁA; oddziaływanie lotnictwa na odwoły nieprzyjaciela trwa nadal.

f/ Dotychczasowy podział sił i środków:

- 13 pz z 1 k 2/2 ABSap;

- 14 pz z 5 pa /bez 2 i 3/5 pa/;

- 15 pz z 3/5 pa, 2/2 ABSap, /bez 1 i 3 k/;

- 5 pcz z 2/5 pa, 3 k 2/2 ABSap;

- w dyspozycji dowódcy 5 DZ: 2/2 ABAA i 5 drt;

- artyleria plot: 5 paplot;

- OPpanc - 5 dappanc;

- OInż - 5 bsap /bez 1 k, kid/;

- OZap - 1 k 5 bsap;

- OZR - kid 5 bsap.

g/ Straty 5 DZ /bez sprzętu artyleryjskiego/:

Nazwa oddziału	Straty	
	w ludziach	w sprzęcie
13 pz	20 %	15 %
14 pz	15 %	10 %
15 pz	20 %	25 %
5 pcz	10 %	15 %
Pozostałe oddziały i pododdziały 5 DZ oraz w tyłach dywizji	8 %	10 %

h/ Stan zaopatrzenia materiałowego na 18.00 3.6.:

- amunicja strzelecka - 0,4 jo;
- MPS - 0,45 jn;
- żywność - 2 rdz

Czołówka materiałowa 2 A znajdująca się czołem w OTRY /8004/ posiada następujące zapasy przeznaczone dla 5 DZ:

- amunicji strzeleckiej - 0,3 jo;
- amunicji art.,czołgowej i plot - 0,15 jo;
- benzyny i oleju napędowego - 0,2 jn.

Całkowite uzupełnienie zapasów materiałowych w 5 DZ nastąpi do 3.00 4.6.

1/ Wiatry:

- przyziemny: szybkość 4-6 m/sek., średni kierunek 320°;
- na wysokości 100-500 m: szybkość 8-9 m/sek., średni kierunek 310°;
- w górnych warstwach atmosfery: szybkość 36 km/godz., średni kierunek 312°.

Przewidywana prognoza pogody na dzień 4.6.: rano zamglenia, w godzinach późniejszych zachmurzenie 3-4/10 przez chmury średnie i wysokie, widzialność 10-12 km.

Swit - 2.23, wschód słońca - 3.19, zachód słońca - 19.48, zmrok 20.45.

II. SYTUACJA ARTYLERYJSKA

1. Na podstawie meldunków bojowych nadesłanych przez podległych szefów /dowódców/ artylerii, dowódca artylerii 5 DZ o 18.00 3.6. wiadomo:

a/ Artyleria 13 pz przegrupowuje się w rejon pld. RESZEL /9008/, w którym ześrodkowuje się do 18.30 3.6. Dotychczasowy podział artylerii w 13 pz i straty w sprzęcie:

- 1/13 pz - straty: 2 moździerze 82 mm, 1 działo bo 82 mm;
- 2/13 pz - straty: 1 moździerz 82 mm, 1 moździerz 120 mm, 1 wyrzutnia PPK;
- 3/13 pz - bez strat.

Do dyspozycji szefa artylerii 13 pz: bateria haubic 122 mm i bateria ppanc; straty: 1 wyrzutnia PPK.
Stan amunicji: w artylerii batalionowej - 0,3 jo;
w artylerii pułkowej - 0,25 jo.

b/ Artyleria 14 pz z 5 pa /bez 2 i 3/5 pa/ - dotychczasowy podział i straty w sprzęcie:

- 1/14 pz - straty: 1 moździerz 82 mm, 1 wyrzutnia PPK;
- 2/14 pz z baterią haubic 122 mm - straty: 1 moździerz 120 mm, 1 haubica 122 mm;
- 3/14 pz - straty: 1 wyrzutnia PPK, 1 działo bo 82 mm.

Do dyspozycji szefa artylerii 14 pz: 5 pa /bez 2 i 3/5 pa/, bateria ppanc; straty: 1 haubica 122 mm, 1 wyrzutnia PPK, 1 armata 85 mm.

Stan amunicji:

- w artylerii batalionowej - 0,4 jo;
- w baterii ppanc - 0,6 jo;
- w 1/5 pa - 0,4 jo.

c/ Artyleria 15 pz z 3/5 pa - dotychczasowy podział i straty w sprzęcie:

- 1/15 pz z baterią haubic 122 mm - straty: 2 moździerze 82 mm, 1 moździerz 120 mm, 1 haubica 122 mm;
- 2/15 pz - straty: 1 moździerz 82 mm, 1 działko bo 82 mm;
- 3/15 pz - straty: 1 moździerz 120 mm, 1 moździerz 82 mm, 1 wyrzutnia PPK.

Do dyspozycji szefa artylerii 15 pz: 3/5 pa i bateria ppanc - straty: 1 haubico-armata 152 mm, 2 wyrzutnie PPK, 1 armata 85 mm.

Stan amunicji:

- w artylerii batalionowej - 0,35 jo;
- w baterii ppanc - 0,5 jo;
- w 3/5 pa - 0,4 jo.

d/ Artyleria 5 pcz: 2/5 pa - straty: 2 haubice 122 mm.

Stan amunicji - 0,45 jo.

e/ Artyleria dyspozycyjna dowódcy 5 DZ:

- 5 dappanc - straty: 2 wyrzutnie PPK, 2 armaty 85 mm;
stan amunicji - 0,35 jo;
- 2/2 ABAA - straty: 3 haubico-armaty 152 mm;
stan amunicji - 0,35 jo.

Szczegółowe położenie pododdziałów artylerii - jak załącznik nr 1 /do części drugiej/.

2. O 18.00 3.6. dowódca artylerii 5 DZ otrzymał następujące zarządzenie ze sztabu wojsk rakietowych i artylerii 2 A:

a/ W dniu 4.6. dywizja naciera z dotychczasowymi środkami wzmocnienia.

b/ Przydział amunicji na 4.6.:

- dla moździerzy 82 i 120 mm - 0,8 jo;
- dla armat 85 mm - 0,7 jo;
- dla haubic i armat 122 mm oraz haubico-armat 152 mm - 0,9 jo.

III. SYTUACJA LOTNICZA

1. O 18.00 3.6. dowódca 5 DZ został poinformowany przez przedstawiciela stanowiska współdziałania lotnictwa/SWL/, że na korzyść 5 DZ od świtu 4.6. przewiduje się wykonanie przez lotnictwo następujących zadań:
 - a/ Dla przerzutu taktycznego desantu powietrznego 5 DZ został wydzielony 6 pułk śmigłowców składzie: 24 śmigłowce Mi-6 i 12 W-8 z prawem wykorzystania jednego rejsu. W celu uzgodnienia desantowania oraz zabezpieczenia przelotu desantu o 20.00 3.6. na SD 5 DZ przybędą: przedstawiciel SWL 2 A i dowódca 6 pułku śmigłowców. 6 pułk śmigłowców o 19.30 3.6. wylądował w rejonie wyjściowym śmigłowców: MROWKI, MIODUNSKIE, RYN /20 km płn.-wsch. MRAGOWO/. Odtworzenie gotowości bojowej 6 psm w rejonie wyjściowym zabezpiecza 10 rbl z 18 plmsz.
 - b/ Osłonę wojsk 2 A oraz desantu w rejonie wyjściowym realizuje 12 DLM współdziałając z naziemnymi środkami OPL wojsk 2 A. Osłonę desantu na trasie przelotu i w rejonie lądowania prowadzi 10 plm z 12 DLM sposobem dyżurowania w strefie nr 1 i 2.
Strefa dyżurowania nr 1 znajduje się nad rejonem wyjściowym desantu, nr 2 - nad rejonem desantowania.
 - c/ Dla wsparcia działań bojowych 5 DZ wydzielono na dzień 4.6. pięć eskadrolotów lotnictwa myśliwsko-szturmowego, z tego: trzy eskadroloty na zabezpieczenie przelotu, lądowania i wsparcia działań desantu taktycznego oraz dwa eskadroloty na wsparcie walki sił głównych 5 DZ.
2. Wsparcie wojsk 2 A realizują: 18, 19 i 20 plmsz /7 DLMSz/, które bazują na następujących lotniskach:
 - 18 plmsz - ORZYSZ /45 km wsch. MRAGOWO/;
 - 19 plmsz - BIAŁA PISKA /70 km wsch. SZCZYTNO/;
 - 20 plmsz - GRAJEWO /100 km wsch. SZCZYTNO/.

Zabezpieczenie przelotu, lądowanie i wsparcia działań taktycznego desantu powietrznego wykonywać będzie 18 plmsz. Czas startu od otrzymania sygnału z gotowości bojowej nr 1 wynosi: dla klucza samolotów- 3 min., dla eskadry - 5 min. Czas odtworzenia gotowości bojowej: dla klucza - 50 min., dla eskadry - 80 min.

Lotniska 7 DLMSz wyposażone są w środki UL umożliwiające wykonywanie zadań w trudnych warunkach atmosferycznych.

3. Od świtu 4.6. w pasie natarcia 5 DZ zostanie rozwinięty posterunek naziemnego naprowadzania lotnictwa na cele naziemne /PNN/ w rejonie BORKI WLK. /6604/, posiadający stację radiolokacyjną typu "JAWOR" oraz radiostację typu R-801 z R-805.
4. W celu zachowania ciągłości współdziałania ze wspierającym walkę desantu lotnictwem myśliwsko-szturmowym w rejon desantowania, razem z desantem 5 DZ zostanie wysłany przedstawiciel SWL z radiostacją R-829, który po wylądowaniu będzie przebywał na stanowisku dowodzenia dowódcy desantu. W tym celu w trakcie ustalania i podziału desantu na poszczególne śmigłowce należy przewidzieć załadowanie PNN w składzie 3 ludzi z radiostacją R-824 zamontowaną na samochodzie GAZ-69.
5. Na podstawie danych uzyskanych ze sztabu 2 A i SWL-2 dowódcy 5 DZ na 18.00 3.6. wiadomo, że:
 - a/ dla opóźnienia podejścia odwodów nieprzyjaciela na kierunku działań 2 A o 19.30 3.6. lotnictwo bombowe wykona powtórne uderzenia na przeprawy w rejonie: KORZENIOWO /6058/, NOWE /4848/ oraz most w m. GRUDZIADZ /3050/. Ponadto lotnictwo myśliwsko-bombowe do zmroku 3.6. będzie wykonywało uderzenia na podchodzące kolumny nieprzyjaciela, które przeprowiły się już na wschodni brzeg rz. WISŁA.
 - b/ W wyniku prowadzenia intensywnego rozpoznania powietrznego stwierdzono:

- zgrupowanie czołgów, transporterów i samochodów nieprzyjaciela w rejonie: NAPIWODA /2064/, MUSZAKI /1674/, ZIMNA WODA /2472/;
- dużą ilość samochodów w rejonie: POMORSKA WIES /0406/, MARIANKA /9610/, SAPY /0214/;
- ruch kolumn ze wschodu na zachód po drogach: TUŁAWKI /7472/, SETAL /7466/ i PATRUKI /5678/, KLEBARK WLK. /5874/ oraz w kierunku południowo-wschodnim po drodze: PGR TREKUSEK /5474/, skrzyżowanie dróg /5076/;
- duży ruch kolumn na zachód od rz. WISŁA maszerujących w kierunku przepraw na rz. WISŁA;
- w rejonie przepraw dyżurują okresowo grupy po 2-4 samoloty myśliwskie nieprzyjaciela na wysokości 2000-4000 m;
- na lotnisku DZIERZGON 10 km wsch. MYSLICE /7602/ wykryto bazowanie około 20 samolotów typu F-84 oraz na lotnisku LUBAWA /3018/ około 15 samolotów typu F-86.

Prace do wykonania:

1. Uwzględniając określone w założeniu położenie wojsk o 18.00 3.6., w roli dowódcy 5 DZ powziąć decyzję na dzień 4.6. w zakresie działania oddziałów dywizji i użycia taktycznego desantu śmigłowcowego.
2. W roli sztabu 5 DZ opracować "Tabelę desantowania" taktycznego desantu śmigłowcowego.
3. W roli sztabu artylerii 5 DZ i przedstawiciela SWL opracować "Plan ogniowego wsparcia taktycznego desantu śmigłowcowego 5 DZ".

Uwaga:

- Organizacja wojsk własnych według etatu: "Organizacja DZ dla celów ćwiczebnych C/069";
- Do obliczania potrzeb śmigłowców należy przyjmować stan ludzi i sprzętu podaną w załączonej tabeli: "Rozliczenie ludzi, ważniejszego uzbrojenia i wyposażenia oraz samochodów wzmocnionego bpz".

Załączniki:

nr 1 - Położenie stron o 18.00 3.6./szkic z mapy 1:100 000/.

Wyciąg z identyfikatora związków taktycznych i oddziałów
nieprzyjaciela na 3.6.

Ar- mia	Korpus	Dywizje	Brygady, pułki, bataliony	Artyleria	Inne ro- dzaje wojsk	Oddziały i pododdziały KA
	1 KA niemie- cki	6 DZ	16 BZ, 17 BZ, 6 BPanc	16 pa		brak danych
		10 DZ	28, 29, 30 BZ	?		
		11 DZ	31 i 32 BZ, 33 BPanc	brak danych		
	5 KA niemie- cki	7 DZ	19 BZ /191, 3, 193 bz, 194 bcz/ 20 BZ /201, 202, 203 bz, ? bcz, 205 da/ 21 BPanc/212 bz, 213, ? bcz/	7 pa 7 brozrp	brak danych	550 d. "Ser- geant" 590 d. "Hawk" 540 d. "Hj" 510 bsap dalszych da- nych brak.
		8 DZ	22 i 23 BZ oraz 24 BPanc	8 pa	8 bsap	
		9 DZ	25 BZ/251, 252, ? bz, 254 bcz, 255 da/ 26 BZ/? 262, 263 bz, ? bcz, 265 da/ 27 BPanc/272 bz, 273, 274 bcz, ? da/	9 pa	9 bż 9 bsap	
	1 KA brytyj ski	1 2 3 4	brak danych	27 i 47 pułk "Corporal"	brak danych	
	1 KA ho- lender- ski	1 DZ 4 DZ 5 DZ	4 i 8 BGP i 20 BGPanc	?	brak danych	
			brak danych			

Uwaga: Organizację wojsk, wzmocnienie oraz normy taktyczne należy przyjmować na podstawie "Informatora o Siłach Zbrojnych NRF. Wyd. Sztab Gen. - Zarząd II, W-wa 1964 r." i "Vademecum operacyjno-taktyczne o armiach obcych". Wyd. Sztab Gen. - Zarząd II, W-wa 1962 r.

ROZLICZENIE

ludzi, ważniejszego uzbrojenia i wyposażenia oraz samochodów wzmocnionego bpz

Pododdziały	Stany osobowy					Uzbrojenie										Transport				
	rkm	ckm	rgppane	działo bo	82 mm	moźdz. 82mm	moźdz. 120 mm	dz. ppane 85 mm	PPK	Radiostacje R-105	transp. opanc. BTR-60	sam. cięż. star-6x6	sam. cięż. GAZ-63	sam. spec. WD-3						
1	2	3	4	5	6	7	8	9	10	11	12	13	14	15	16					
Dowództwo batalionu	9																			
Drużyna piech. / w plutonie - trzy /	7	1	1																	
pluton / w kpz-trzy /	28	3	3																	
drużyna ckm	10		2																	
kpz / w bpz-trzy /	84	9	2	9							5									
pl. moźdz. 82 mm / w k wsparcia - dwa /	16					3														
pl moźdz. 120 mm	19						3						3							
pl przeciwpanc.	15				2				2		1									
Kompania wsparcia	66				2	6	3		2		7				3					

1	2	3	4	5	6	7	8	9	10	11	12	13	14	15	16
pluton łączności	80									6		1			1
pluton medyczny	4													1	
pluton gospodarczy	18											9		2	
razem bpz	366	27	6	27	6	6	3	-	2	6	23	10	3	3	1
pluton saperów	25											1			
drużyna rozpoznania skażeń	6													1	GAZ 69
bateria ppomoc pz	80												7		
bateria haubic 122 mm	58												7		
								6 hb 122 mm		2					

8. Ciągnik GAZ-63:

- waga - 3200 kg,
- wymiary w mm: długość - 5525,
- szerokość - 2200,
- wysokość - 2810,
- ładowność - 1 + 17 ludzi.

9. Samochód ciężarowo-terenowy Star 6x6:

- waga - 5320 kg,
- wymiary w mm: długość - 6230,
- szerokość - 2400,
- wysokość - 2875,
- ładowność - 1 + 25 ludzi.

10. Ciągnik GAZ-69:

- waga - 1525 kg,
- wymiary w mm : długość - 3850,
- szerokość - 1850,
- wysokość - 2030.

Dane taktyczno-techniczne śmigłowców Mi-6 i W-8
oraz przykładowe warianty ich załadowania

1. Dane taktyczno-techniczne śmigłowców

Wyszczególnienie	Typ śmigłowca		Uwagi:
	W-8	Mi-6	
Załoga	3	8	
Prędkość w km/godz.			
- maksymalna	230	250	
- przelotowa	200	200	
Maksymalny zasięg lotu /km/ na wysokości lotu /m/	$\frac{450}{500}$	$\frac{500}{500}$	Mi-6 przy obciążeniu 12 t.
Praktyczny pułap /m/	4900	5500	
Uzbrojenie	1 WKM 12,7 mm	1 WKM 12,5 mm	Mogą mieć uzbrojenie raketowe
Rozmiary kabiny załadowczej /długość, szerokość, wysokość w m/	5,15x2,08x1,8	11,75x2,48x2,65	
Rozmiary drzwi /szerokość-wysokość w m/	2,08x1,8	2,48x2,65	
Udźwig: <u>normalny</u> <u>maksymalny</u> w kg	$\frac{2000}{3000}$	$\frac{8000}{12000}$	
Ilość zabieranych na pokład żołnierzy z uzbrojeniem	23	60	
Srednica wirnika/m/	35,0	21,0	

2. Przykładowe warianty załadowania śmigłowca:
a/ śmigłowiec Mi-6

Lp.	Nazwa ładunku /wariant załadowania/	Ilość jedno stek	Waga/kg/
1	2	3	4
1	Desant osobowy z uzbrojeniem indywidualnym i lekkim zespołem	60	6000

1	2	3	4
2	Transporter opancerzony: - BTR-60 - kierowca - ludzie	1 1 15	9900 100 1500 <hr/> 11500
3	Ciągnik GAZ-63: 82 m - obsługa - ludzie	2 2 10	6400 200 1000 <hr/> 7600
4	Samochód ciężarowo-terenowy Star 6x6 - obsługa - ludzie	1 1 20	5320 100 2000 <hr/> 7420
5	Wyrzutnia PPK: - wyrzutnia P-27 - obsługa - amunicja w skrzynkach - ludzie - SPG-9 obsługa	1 3 6 10	5850 300 390 1000 <hr/> 7540
6	- haubica 122 mm - obsługa - amunicja /jo/ - ciągnik Star 6x6	1 7 1 1	2450 700 2800 5320 <hr/> 11270
7	Działon moźdz. 120 mm: - moźdz. 120 mm - obsługa - ciągnik GAZ-63 - kierowca - amunicja /jo/ - ludzie	1 6 1 1 1 15	590 600 3200 100 1800 1500 <hr/> 7790
8	Armata ppanc 85 mm - obsługa - amunicja /jo/ - ciągnik GAZ-63 - kierowca - ludzie	1 7 1 1 1 10	1725 700 2000 3200 100 1000 <hr/> 8725

b/ śmigłowiec W-8

1	2	3	4
1	Desant osobowy z uzbrojeniem indywidualnym i lekkim zespołowym	23	2300
2	- działo bezodrzutowe 82 mm	1	86
	- obsługa	4	400
	- amunicja /jo/	1	1400
	- ludzie	2	200
			<u>2086</u>
3	moździerz 120 mm	2	1180
	obsługa	12	1200
			<u>2380</u>
4	- ciągnik GAZ-69	1	1525
	- kierowca	1	100
	- ludzie	5	500
			<u>2125</u>

Wykonano 500 egz.

Egz. 1-500 kanc. tajna ASG
wyk. zespół oficerów ASG
druk. BI. 14.07.1966 r.
nr ks. masz. 02174/WW

35 kicice

DECYZJA DOWÓDCY 1/7pz DOTYCZĄCA POŁOŻENIA O 15.30 20.5

(Proponowane rozwiązanie)

Mapa 1:25000

DO UŻYTKU
KLASOWANIE

~~TAJNE~~

Egz nr.
Nr ks. 02176/ww

Załącznik nr 1 (do cz. pierwszej)



Podział sił i środków

- 1kp - 3pl.cz. pl. moźdz. 82mm, 200mm TM-53 - po wycofaniu
- 3kp z BRZozowa GÓRA - z pl 57mm dział ppanc
- 2kp - (bez 1pl) z pl.cz i pl.ppanc, które otrzyma w czasie walki
- 3kp - 1kcz (bez 3pl.cz) pl.ppanc, pl.dział ppanc 57mm, pl.moźdz. 82mm i 1pl 2kp, 350mm TM-53r

Legenda

- pasy ostrzału kp
- pasy ostrzału art. ppanc
- dodatkowe kierunki ognia dział ppanc
- ciągła strefa ognia przeciwpancernego
- ciągła strefa ognia przeciw piechocie
- kierunki ognia transporterów opanc.