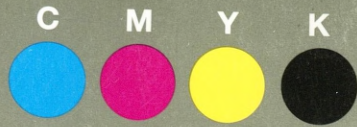


Grey Scale #13



A 1 2 3 4 5 6 M 8 9 10 11 12 13 14 15 B 17 18 19



Kierownictwo Sztabu Gen.
Nr. 1 do pisma 03601

AKADEMIA SZTABU GENERALNEGO
IM. GEN. BRONI K. SWIERCZEWSKIEGO

WO DZYTU
SŁUSZOWEGO

TAJNE

Egz. Nr. 3

~~11/11/65
+ 3 zwł. - 8/11/65~~

ZESZYT TAKTYCZNY

1(6)

SERIA LOTNICZO-ARTYLERYJSKA



036925

25 str
+ 3 zał

REMBERTÓW

Październik 1965

ARCHIWUM
BIBLIOTEKA
Kierownictwo Sztabu Generalnego
ul. 3-go Maja 100, Warszawa

036925



Kierownictwo Sz. Gen.
Nr 1 do pisma 03601

AKADEMIA SZTABU GENERALNEGO
IM. GEN. BRONI K. SWIERCZEWSKIEGO

DO BIEŻĄCEGO
KALENDARZA

TAJNE

Bgz. Nr 3

~~WYKRES
+ 3 zwf. - 8mf~~

ZESZYT TAKTYCZNY
1(6)

SERIA LOTNICZO-ARTYLERYJSKA



036925

25 str
+ 3 zał

REMBERTÓW

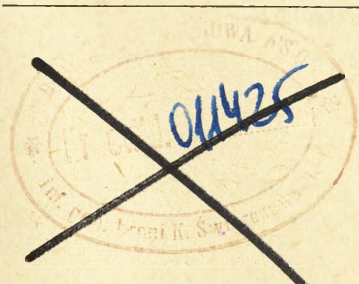
Październik 1965

ARCHIWUM
BIBLIOTEKA
KIEROWNICTWA SZTABU GENERALNEGO

036925

Przekl. Prof. 12657 Jun

AKADEMIA SZTABU GENERALNEGO
IM. GEN. BRONI K. SWIERCZEWSKIEGO



**DO CZYTANIA
WYKONAWCZEGO**

T A J N E

Wyd. Nr **3**

ZESZYT TAKTYCZNY
1(6)

SERIA LOTNICZO-ARTYLERYJSKA



REMBERTÓW

Październik 1965

BIBLIOTEKA SZKOLENIOWA
KABEML
im. gen. broni K. Swierczewskiego

036925

2

Woj. Archiw. w Warszawie

Material do niniejszego Zeszytu opracował zespół oficerów pod kierunkiem płka dra Eugeniusza BEJGIERA w składzie: ppłk dypl. Witold JANDA, ppłk dypl. Jan SAJAK.

Woj. Archiw. w Warszawie



Woj. Archiw. w Warszawie

SPIS TREŚCI

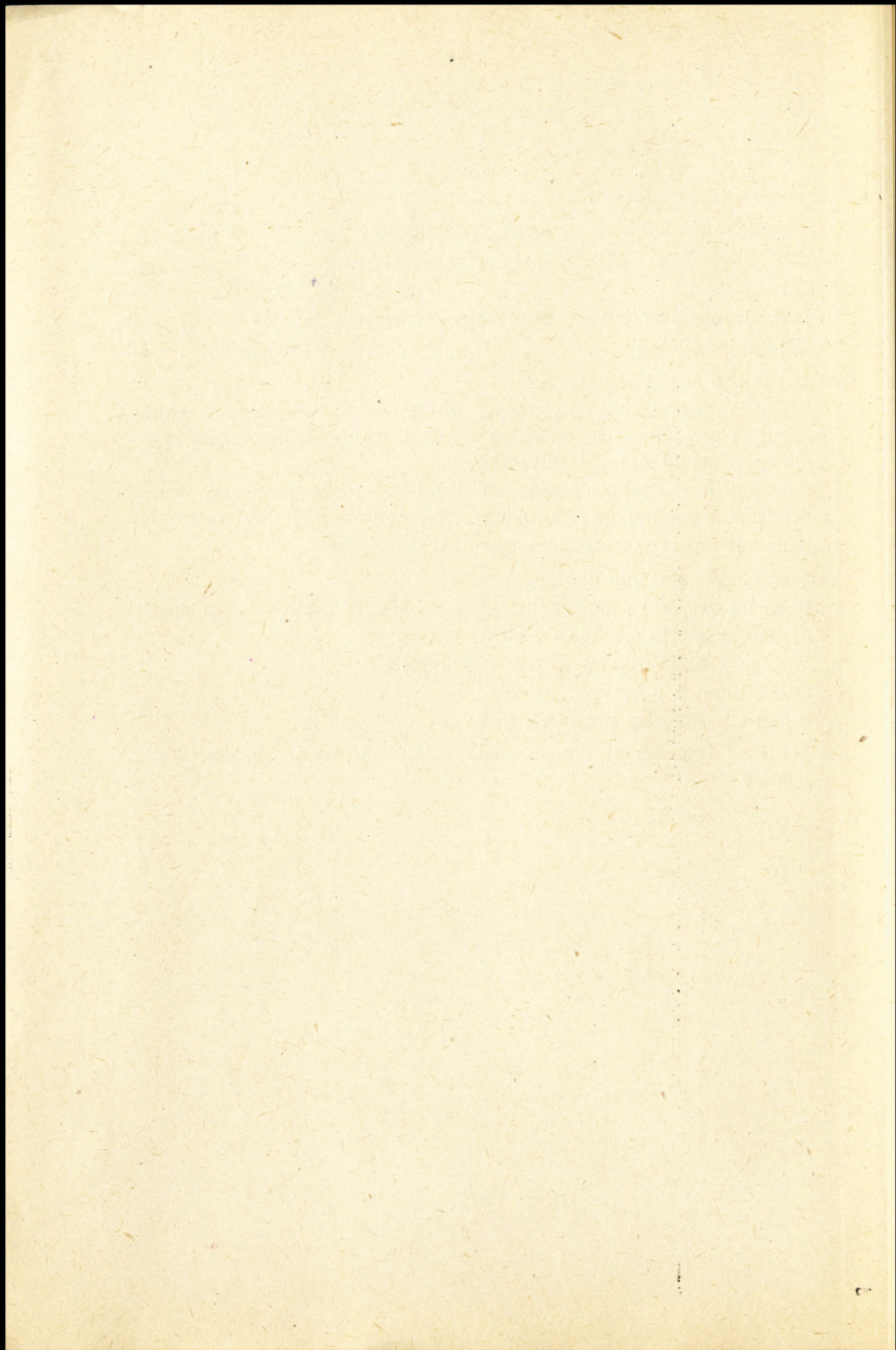
	Str.
1) Dowodzenie lotnictwem wspierającym wojska lądowe	5
2) Założenie ogólne	18

Załączniki do części teoretycznej:

1. Schemat organizacji dowodzenia lotnictwem wspierającym wojska armii w wypadku gdy dowódca armii dysponuje podporządkowanymi operacyjnie siłami lotniczymi.
2. Schemat organizacji dowodzenia lotnictwem wspierającym wojska armii w wypadku gdy dowódca armii dysponuje lotami bojowymi.
3. Schemat posterunku naziemnego naprowadzania.

Załączniki do założenia ogólnego:

1. Szkic (z mapy 1 : 200 000) położenia wojsk własnych i wiadomości o nieprzyjacielu na 18.00 15.07.
2. Wyciąg z identyfikacji wojsk nieprzyjaciela.
3. Skład bojowy 3 A.
4. Skład i bazowanie jednostek 2 AL.
5. Schemat organizacji dowodzenia lotnictwem wspierającym wojska lądowe.



DOWODZENIE LOTNICTWEM WSPIERAJĄCYM WOJSKA LĄDOWE

Lotnicze wsparcie ogniowe wojsk lądowych jest to działalność ogniowa lotnictwa wynikająca z planu działań wspieranych wojsk. Celem tej działalności jest stworzenie wojskom lądowym warunków szybkiego osiągnięcia założonych celów operacji (walki), poprzez zwalczanie takich obiektów nieprzyjaciela, których zniszczenie, obezwładnienie lub zatrzymanie na pewien okres czasu wpłynie bezpośrednio lub pośrednio na osiągnięcie tych celów.

Lotnicze wsparcie ogniowe wiąże się więc ściśle z działaniami wspieranych wojsk. Zadania wsparcia ogniowego lotnictwa wynikają z zadań wojsk lądowych i warunków, w jakich są one wykonywane. Od sytuacji lądowej zależą czas, sposób oraz zamierzone rezultaty działań lotnictwa.

W zależności od charakteru zadań wsparcia lotniczego skala wykorzystania działań lotnictwa przez wspierane wojska może być bardzo różna. I tak rezultaty wsparcia lotniczego mogą mieć duży wpływ na całokształt operacji frontowej, na przebieg i wynik operacji armijnej, na działania określonego związku taktycznego, a nawet pojedynczego oddziału wojsk lądowych.

Należałoby więc ustalić, czy decyzje dotyczące wsparcia lotniczego powinny zapadać na jednym szczeblu dowodzenia, czy też na kilku różnych szczeblach. Inaczej mówiąc, chodzi nam o określenie stopnia centralizacji dowodzenia lotnictwem wykonującym zadania wsparcia zapewniającego wymaganą giętkość i elastyczność w dowodzeniu lotnictwem.

Mówiąc o problemie centralizacji i decentralizacji dowodzenia lotnictwem wykonującym zadania wsparcia wojsk lądowych, należałoby się zastanowić, na którym (ewentualnie na których) szczeblu dowodzenia informacje dotyczące z jednej strony potrzeb wspieranych wojsk, z drugiej — możliwości wspierającego lotnictwa powinny być przetwarzane w decyzje. W poglądach na ten problem istnieją poważne różnice. Z jednej strony obserwujemy dążenie do wysokiej centralizacji dowodzenia wynikające z obawy, że działalność lotnictwa może się wymknąć spod centralnej kontroli i wbrew planom przełożonego pójść po linii mniej istotnych potrzeb niższego szczebla dowodzenia, powodując rozproszenie wysiłku lotnictwa. Z drugiej zaś strony — tendencja krańcowo różna: dążenie do maksymalnej decentralizacji dowodzenia lotnictwem w celu zapewnienia dowódcom lądowym niskich stosunkowo szczebli dowodzenia możliwości decydowania o użyciu lotnictwa.

Niewątpliwie wysoki stopień centralizacji dowodzenia lotnictwem (np. centralizacja dowodzenia na szczeblu dowództwa Frontu) umożliwi skoncentrowanie sił lotniczych na wykonaniu zadań najważniejszych z punktu widzenia zakładanych celów operacji frontowej. Ale jest też dużo racji w twierdzeniu, że z chwilą gdy dowódca taktycznego związku lądowego

będzie decydować o użyciu lotnictwa, jego wojska na pewno szybciej wykonają otrzymane zadania taktyczne.

Istnieje więc potrzeba znalezienia kompromisu, a mianowicie stosowania takiego stopnia centralizacji w dowodzeniu lotnictwem wspierającym wojska lądowe, który uwzględniałby możliwości poszczególnych dowództw lądowych w zakresie kontroli procesów zachodzących w operacji i walce, a tym samym gwarantowałby wystarczająco szybkie reagowanie za pomocą lotnictwa na zmiany sytuacji operacyjno-taktycznej.

Należy sądzić, że zarówno nadmierna centralizacja, jak i nieuzasadniona decentralizacja dowodzenia lotnictwem nie są w stanie zapewnić optymalnej efektywności jego działań. Wiązanie organów dowodzenia lotnictwem z określonymi dowództwami lądowymi jest na pewno nie tylko możliwe, ale i celowe. Aby jednak ten bezpośredni kontakt lądowych i lotniczych organów dowodzenia nie był formalny, należy uwzględnić realne możliwości poszczególnych lądowych szczebli dowodzenia w zakresie dysponowania lotnictwem. Wydaje się, że przy określaniu stopnia centralizacji dowodzenia lotnictwem wspierającym wojska lądowe należy uwzględnić charakter zadań lotniczego wsparcia ogniowego oraz możliwości decydowania o użyciu lotnictwa na poszczególnych szczeblach dowodzenia — zależnie od charakteru zadań wsparcia.

*
* *
*

Charakter wsparcia lotniczego wynika z całokształtu potrzeb wspieranych wojsk lądowych. Do zaspokojenia taktycznych potrzeb wojsk na polu walki stosuje się wsparcie bezpośrednie (taktyczne), natomiast dla potrzeb operacyjnych pola bitwy wymagane jest wsparcie pośrednie.

Bezpośrednie wsparcie ogniowe polega na obezwładnianiu i niszczeniu obiektów przeciwdziałających lub mogących przeciwdziałać wojskom w wykonaniu zadań taktycznych. Będą to najczęściej środki ogniowe (artyleria i taktyczne wojska raketowe) odwody taktyczne, umocnienia obronne oraz środki dowodzenia. Rezultaty uderzeń lotnictwa wykonywanych w ramach bezpośredniego wsparcia ogniowego na obiekty znajdujące się najczęściej w bezpośredniej styczności ze wspieranymi wojskami mogą wplywać bezpośrednio na przebieg i wynik walki lądowej. Zadania bezpośrednio wsparcia ogniowego lotnictwo może wykonywać na korzyść związków taktycznych i oddziałów, na przykład nacierających od czoła, na korzyść desantów działających na tyłach nieprzyjaciela, a także na korzyść wojsk zwalczających (likwidujących) desanty przeciwnika itp.

Pośrednie wsparcie ogniowe (izolacja rejonu zaplanowanego do opanowania przez wspierane wojska) wynika z operacyjnych potrzeb pola bitwy i dotyczy zwalczania obiektów o znaczeniu operacyjnym. Będą to: operacyjne wojska raketowe, lotnictwo, odwody operacyjne i operacyjno-strategiczne (wojska pancerne, zmechanizowane, desantowe), środki transportowe, obiekty komunikacji lądowej, powietrznej i morskiej, a także obiekty systemów dowodzenia i zaopatrzenia.

Tak więc lotnictwo może wykonywać zadania wsparcia wojsk lądowych zarówno o charakterze operacyjnym, jak i taktycznym. Zasadnicze znaczenie dla osiągnięcia celów operacji przez wojska lądowe mają rezultaty operacyjnej działalności lotnictwa (wsparcie pośrednie). Mimo to jednak, jeśli osiągnięcie ogólnego celu operacji wymaga kolejnego zrealizowania celów taktycznych (typowe dla warunków niestosowania bmar), niezbędne może się okazać lotnicze wsparcie walki lądowej (wsparcie bezpośrednie) w celu przyspieszenia osiągnięcia efektów taktycznych przez wspierane wojska.

Z punktu widzenia wsparcia lotniczego istnieje więc potrzeba uwzględniania zarówno potrzeb operacji, jak i potrzeb walki prowadzonej w ramach tejże operacji, ponieważ w takiej sytuacji nie powinno być sprzeczności w dążeniu do osiągnięcia celów taktycznych i operacyjnych.

*

*

*

Zadania wsparcia lotniczego o charakterze operacyjnym dotyczą wykrycia (rozpoznania) i niszczenia tych sił nieprzyjaciela, które ze względu na ich zasięg oraz możliwości ogniowe i manewrowe zagrażają planowej realizacji celów operacji. Nasuwa się więc wniosek, że zadania tego typu mogą wynikać z ogólnych celów operacji frontowej lub z ogólnych celów operacji armijnej. Jeśli więc jakieś siły przeciwnika zagrażają planowej realizacji celów operacji frontowej, walkę z tymi siłami powinno prowadzić lotnictwo według planu Frontu (w skali operacji frontowej), a jeśli zadania wsparcia pośredniego dotyczyłyby wyłącznie określonej operacji armijnej, wydaje się rzeczą logiczną, aby ich realizacja wynikała z planu armijnego. Nasuwa się tylko pytanie, czy istnieje możliwość wykonania przez lotnictwo zadań o charakterze operacyjnym w ramach operacji armijnej.

Odpowiedź na to pytanie należałoby chyba uzależniać od stopnia samodzielności prowadzonej operacji armijnej. Im większa będzie samodzielność operacyjna armii, tym bardziej uzasadnione staje się wykonanie przez lotnictwo zadań wsparcia pośredniego według planu danej armii. Jeżeli operacja armijna wiąże się ściśle z operacjami sąsiednich armii, to praktycznie żadne zadanie o charakterze operacyjnym nie może być wykonane przez lotnictwo w skali jednej operacji armijnej. Dzielenie zadań operacyjnych lotnictwa według pasów działania poszczególnych armii byłoby wtedy sztuczne i nierealne. Dlatego zadania tego typu powinny być wykonywane łącznie, na korzyść wszystkich elementów zgrupowania operacyjnego realizującego ogólne cele operacji frontowej. Rezultaty działań lotnictwa, planowanych na szczeblu Frontu (armii lotniczej), sprzyjają zwykle wykonaniu zadań przez wojska różnych operacyjnych związków ogólnowojskowych, podczas gdy działalność lotnictwa prowadzona w skali jednej operacji armijnej sprzyja przede wszystkim wykonaniu zadań przez wojska danej armii.

Nasuwany się wniosek można sformułować następująco: decyzje dotyczące pośredniego wsparcia lotniczego powinny z zasady zapadać na

szczeblu Frontu (armii lotniczej). Dowódca armii ogólnowojskowej może korzystać z prawa decydowania o wykonaniu przez lotnictwo tego rodzaju zadań tylko w wypadkach posiadania dużej samodzielności operacyjnej (np. gdy armia naciera na oddzielnym kierunku operacyjnym).

Rezultaty operacyjnej działalności lotnictwa wywierają zawsze określony wpływ na działania taktycznych związków i oddziałów łączowych, które — wykorzystując skutki lotniczego wsparcia pośredniego — powinny możliwie szybko złamać taktyczny opór nieprzyjaciela. Nie zawsze jednak wystarcza pośrednia forma pomocy ze strony lotnictwa. Gdy wojska napotykają na zbyt duży opór, nieodzowne stają się uderzenia lotnictwa na obiekty taktyczne (wsparcie bezpośrednie), mogące stanowić w określonych warunkach (np. w warunkach niestosowania bmar) podstawę oporu broniących się wojsk przeciwnika. Niekiedy wykorzystanie lotnictwa w bezpośrednim wsparciu wojsk lądowych może się okazać bardziej efektywne niż we wsparciu pośrednim. Jak wiadomo, uderzenia nawet niewielkimi siłami lotnictwa, lecz wykonane na obiekty przeciwnika rozmieszczone bezpośrednio przed własnymi wojskami (z uwzględnieniem strefy bezpieczeństwa różnej dla różnych typów samolotów, stosowanych środków rażenia i warunków atakowania), umożliwiają natychmiastowe wykorzystanie ich skutków przez wspierane wojska. Rozszerzenie strefy działań lotnictwa — przy braku po temu odpowiednich możliwości — prowadzi do rozproszenia wysiłku, nie dając w zamian żadnego efektu w sensie operacyjno-taktycznym, gdyż wraz ze zwiększeniem się głębokości działań wzrasta zarówno ilość, jak i znaczenie obiektów, a więc i uderzenia muszą być odpowiednio skuteczniejsze. Dlatego im dalej od własnych wojsk planowane są uderzenia lotnictwa, tym bardziej długotrwały powinien być ich efekt, aby mógł on być wykorzystany przez wojska.

Z doświadczeń wojennych wynika, że lotnictwo nie miało poważniejszego wpływu na przebieg operacji, jeśli rozproszyło swoje wysiłki na dużej przestrzeni. Jeżeli wyznacza się lotnictwu obiekty położone np. zbyt daleko od rubieży ataku, trzeba się liczyć z tym, że jego uderzenia mogą nie mieć żadnego wpływu na powodzenie wspieranych wojsk. Tak więc charakter wsparcia lotniczego i wynikająca z niego głębokość działań lotnictwa muszą odpowiadać możliwościom posiadanych sił. Inaczej mówiąc, wsparcie lotnicze może być tylko takie, na jakie pozwalają aktualne możliwości lotnictwa.

W odniesieniu do zadań bezpośredniego wsparcia lotniczego, wynikających z taktycznych zadań związków i oddziałów wojsk lądowych, dowództwa poszczególnych armii ogólnowojskowych, a także dowództwa taktycznych związków wojsk lądowych będą miały lepsze niż dowództwo Frontu warunki decydowania o użyciu lotnictwa. Stąd też wniosek, że w zagadnieniach dotyczących wsparcia bezpośredniego, wymykających się spod centralnej kontroli szczebla frontowego, powinien decydować dowódca operacyjnego lub taktycznego związku wojsk lądowych. I jeżeli o zadaniach wsparcia pośredniego wykonywanych na korzyść kilku operacyjnych związków ogólnowojskowych powinien decydować dowódca Frontu, a gdy zadania dotyczą tylko jednej armii — dowódca danej armii,

to decyzje o wykonaniu zadań bezpośredniego wsparcia na korzyść kilku taktycznych związków lądowych powinny zapadać na szczeblu armii. Gdy zadania dotyczą tylko jednej dywizji — to o ich wykonaniu może decydować dowódca danej dywizji. Tak więc o kompetencjach dowództwa taktycznego związku wojsk lądowych w stosunku do lotnictwa wykonującego zadania bezpośredniego wsparcia walki powinien chyba decydować stopień samodzielności działań wspieranego związku taktycznego.

Ogólny wniosek dotyczący stopnia centralizacji można więc sformułować następująco: nie mogą ulegać decentralizacji uprawnienia dowódcze w sprawach, których rozstrzygnięcie ma wpływ nie tylko na ewentualnego wykonawcę, lecz także na jego sąsiadów.

*

* * *

Charakter zadań wsparcia lotniczego wskazuje na jego pomocniczą rolę w stosunku do działalności wojsk lądowych i sugeruje, aby lotnictwo wykonujące zadania wsparcia było podrzędnie związane ze wspieranymi wojskami. Formy zależności i wynikający z nich stopień zależności dowódcy lotniczego od dowódcy lądowego mogą być różne. Na przykład:

- lotnictwo może organizacyjnie wchodzić w skład związku lądowego (ogólnowojskowego);
- pewne siły lotnicze mogą być czasowo operacyjnie podporządkowane dowódcy lądowemu (np. na okres operacji);
- dowódca lądowy (np. dowódca armii ogólnowojskowej) może otrzymać od przełożonego dysponującego siłami lotniczymi (np. od dowódcy Frontu) pewną ilość lotów bojowych do wykorzystania w określonym czasie.

Między dwoma pierwszymi formami zależności lotnictwa od dowódcy lądowego różnica jest o tyle niewielka, że w obydwu wypadkach występuje ta sama forma posiadania określonych sił lotniczych, w pierwszym wypadku — organicznych, w drugim — czasowo przydzielonych. Natomiast trzecia forma zależności zakłada całkowicie inną formę posiadania: dowódca lądowy dysponuje nie siłami lotniczymi, lecz lotami bojowymi.

Wszystkie trzy formy zależności lotnictwa od dowódcy lądowego są praktycznie stosowane z tym, że w naszych siłach zbrojnych pierwsza, organizacyjna zależność występuje tylko na szczeblu Frontu (armia lotnicza w składzie Frontu). Dowódca Frontu, któremu podlegają zarówno wspierane wojska lądowe, jak i wspierające je lotnictwo, określa kompetencje dowódców operacyjnych związków ogólnowojskowych w dysponowaniu lotnictwem wykonującym zadania wsparcia ogniowego, podporządkowując im operacyjnie pewne siły lotnictwa lub przydzielając do ich dyspozycji pewną ilość lotów bojowych. Tak więc na szczeblu armii ogólnowojskowej (Apanc) mogą być stosowane zarówno druga, jak i trzecia forma zależności lotnictwa od dowódcy lądowego z tym, że częściej stosuje się formę trzecią (dysponowanie lotami bojowymi).

Nasuwa się pytanie, czy stosowanie tej lub innej formy zależności lotnictwa od dowódcy lądowego wywiera jakiś istotny wpływ na dowodzenie lotnictwem wspierającym armię. Rozpatrzmy kolejno obydwie wypadki.

**Organizacja dowodzenia lotnictwem wspierającym wojska armii
w wypadku, gdy dowódca armii dysponuje operacyjnie
podporządkowanymi siłami lotniczymi**

Przykładów rozwiązań tego typu praktyka drugiej wojny światowej dostarcza bardzo wiele. Istotę opisywanego rozwiązania można ująć następująco: przy SD dowódcy armii ogólnowojskowej (APanc) znajduje się SD dowódcy przydzielonych sił lotniczych. Dowódca armii decyduje o użyciu posiadanych sił lotnictwa i za pośrednictwem dowódcy tych sił kieruje ich działaniami. Dowódca lotniczy zapewnia dowódcy lądowemu fachową pomoc w zakresie wykorzystania lotnictwa. Zatwierdzone przez dowódcę lądowego decyzje są przekazywane z SD dowódcy lotniczego bezpośrednio wykonawcom.

Przedsięwzięcia w zakresie zabezpieczenia lotniskowego, specjalnego itd., których nie jest w stanie zrealizować dowództwo przydzielonych armii sił lotniczych, są realizowane przez dowództwo armii lotniczej w oparciu o meldunki dotyczące planowanych działań lotnictwa na korzyść poszczególnych armii ogólnowojskowych (APanc). Meldunki te powinny systematycznie napływać na SD dowódcy armii lotniczej od dowódców sił lotniczych przydzielonych poszczególnym armiom.

Skład podporządkowanych operacyjnie dowódcy armii ogólnowojskowej (APanc) sił lotniczych zależy od roli, jaką dana armia spełnia w operacji frontowej, charakteru przewidywanego przeciwdziałania ze strony nieprzyjaciela, składu armii lotniczej oraz od możliwości dowództwa wspieranej armii w zakresie decydowania o użyciu lotnictwa w konkretnej sytuacji. Przyjmując za podstawę aktualne możliwości armii lotniczej, wydaje się, że w skład sił podporządkowanych operacyjnie dowódcy armii lądowej mogą wejść siły około 1—2 pułków lotnictwa myśliwsko-szturmowego. Na dwa (lub więcej) pułki może liczyć w zasadzie tylko dowódca armii nacierającej na głównym kierunku działań Frontu. Dowódcy pozostałych armii mogą dysponować siłami około jednego plmsz lub w ogóle żadnych sił lotnictwa nie otrzymają, a działania lotnictwa na ich korzyść będą realizowane według planu wyższego szczebla. Wydaje się, że przy takim wykorzystaniu sił jedynej w składzie armii lotniczej dywizji lotnictwa myśliwsko-szturmowego, dowódca tej dywizji powinien dowodzić z WSD przy SD dowódcy armii nacierającej na głównym kierunku działań Frontu. Dowódca pułku lotniczego podporządkowanego operacyjnie dowódcy armii lądowej nacierającej na kierunku pomocniczym powinien zorganizować własne WSD przy SD dowódcy tej armii.

Dowódca operacyjnego związku ogólnowojskowego może tylko osobiście korzystać z uprawnień dowódczych w stosunku do podporządkowanych mu operacyjnie sił lotniczych lub, jeśli sytuacja tego wymaga, może

część tych uprawnień (np. sprecyzowanie obiektu i czasu uderzeń lotnictwa, podanie sygnału startu dla dyzurującej na lotnisku grupy lotniczej itp.) przekazać okresowo dowodcom poszczególnych taktycznych związków ogólnowojskowych.

Jeżeli na przykład lotnictwo ma wykonać na korzyść DZ uderzenie przygotowujące forsowanie przeszkody wodnej z marszu, to zazwyczaj dowódca zainteresowanej dywizji będzie mógł dokładnie określić czas tego uderzenia, aby zostało ono wykonane w bezpiecznej odległości od własnych wojsk, a jednocześnie, aby zapewniało wojskom DZ pełne wykorzystanie jego skutków. Precyzując zadania dla lotnictwa, dowódca taktycznego związku ogólnowojskowego korzysta z pomocy przedstawiciela (oficera łącznikowego) dowództwa przydzielonych armii sił lotniczych, skierowanego na SD dowódcy dywizji lądowej (schemat Nr 1).

Jeżeli przewiduje się działanie na korzyść wojsk jednej tylko armii większości sił armii lotniczej (np. w wypadku gdy pozostałe siły Frontu przegrupowują się), przy SD dowódcy tej armii będzie z zasady zorganizowane wysunięte stanowisko dowodzenia (WSD) dowódcy armii lotniczej, z którego dowodził będzie osobiście dowódca AL lub jego zastępca.

Organizacja dowodzenia lotnictwem wspierającym wojska armii, w wypadku gdy dowódca armii dysponuje lotami bojowymi

Punktem wyjścia w opisywanym wariantcie organizacji dowodzenia lotnictwem wspierającym wojska lądowe jest zasada nieangażowania zawczasu żadnych sił lotniczych wyłącznie do wykonania zadań wsparcia wojsk jakiegokolwiek jednej armii ogólnowojskowej (APanc). Zakłada się natomiast, że te same siły lotnicze będą mogły być wykorzystane, w zależności od potrzeb, na kierunku działań różnych armii.

Jeśli nie wydziela się żadnych sił dla wsparcia tylko jednej armii, odpada możliwość organizowania SD jakiegokolwiek dowódcy sił lotniczych przy SD dowódcy operacyjnego związku ogólnowojskowego. Ponieważ jednak dowódca armii lądowej korzysta z prawa decydowania o wykorzystaniu przydzielonych mu lotów bojowych lotnictwa, przy jego SD znajduje się stanowisko współdziałania lotnictwa (SWL), będące przedstawicielstwem dowództwa armii lotniczej przy dowódcy lądowym.

Dowódca armii ogólnowojskowej (APanc) przy fachowej pomocy personelu SWL decyduje więc o wykorzystaniu posiadanych lotów bojowych odpowiednio do zadań wojsk armii wykonywanych w poszczególnych dniach operacji.

Powzięta decyzja powinna być przekazana wykonawcy lotniczemu. Najprościej byłoby, gdyby SWL mogło ją przekazać bezpośrednio dowódcy dywizji lotnictwa myśliwsko-szturmowego. Nie zapominajmy jednak, że dysponentami lotów bojowych, realizowanych przez jedyną w składzie armii lotniczej dywizję lotnictwa myśliwsko-szturmowego, mogą być wszyscy dowódcy operacyjnych związków ogólnowojskowych i dlatego ta najprostsza droga przekazania decyzji dowódcy armii do wykonawcy zadania nie może być praktycznie wykorzystana, ponieważ oznaczałoby to,

że dowódca DLMSz ma oprócz dowódcy armii lotniczej dodatkowo tylu bezpośrednich przełożonych, ile armii lądowych jest w składzie Frontu. Poza tym dowódca DLMSz musiałby osobiście decydować o kolejności wykonania zadań na korzyść poszczególnych armii, co ze względu na jego bardzo ograniczone możliwości oceny sytuacji w skali operacji frontowej jest chyba również nie do przyjęcia.

Jedynie możliwe rozwiązanie polega na tym, że wszystkie stanowiska współdziałania lotnictwa przekazują decyzje dowódców armii ogólnowojskowych (APanc) dowództwu armii lotniczej, które — mając na uwadze także zadania lotnictwa wykonywane według planu dowództwa Frontu oraz uwzględniając dopuszczalne natężenie lotów w poszczególnych dniach (okresach) operacji — określa realne możliwości realizacji armijnych planów wykorzystania lotów bojowych w poszczególnych dniach operacji. W razie zaistnienia konieczności wykonania w jednym czasie takiej ilości zadań, jakiej siłami armii lotniczej nie można jednocześnie wykonać, o kolejności ich wykonania decyduje dowództwo Frontu lub z jego upoważnienia — dowództwo armii lotniczej, informując o tym zainteresowane dowództwa ogólnowojskowych związków operacyjnych.

Tak więc w wypadku gdy dowódca armii ogólnowojskowej (APanc) dysponuje jedynie lotami bojowymi, jego uprawnienia dowódcze w stosunku do lotnictwa wykonującego zadania wsparcia w ramach przydzielonej armii ilości lotów bojowych polegają na możliwości określenia i przekazania za pośrednictwem SWL na SD dowódcy armii lotniczej zadań, które lotnictwo powinno wykonać na korzyść wojsk armii.

Decyzje o wykorzystaniu przydzielonych lotów bojowych mogą zapadać na SD dowódcy armii ogólnowojskowej (APanc) lub, za zgodą dowódcy armii, w odniesieniu do określonej przez tego ostatniego ilości lotów bojowych — na SD dowódcy taktycznego związku ogólnowojskowego.

Taktyczne związki i samodzielne oddziały lotnictwa frontowego podlegają wyłącznie dowództwu armii lotniczej, które reguluje wykorzystanie sił lotniczych, mając na uwadze realizację planów działań lotnictwa w operacji frontowej i w operacjach armijnych. Ono też stawia zadania dowódcy DLMSz.

Precyzowanie szczegółów związanych z wykonaniem zadań wsparcia (czas i miejsce uderzeń, sygnał startu itp.) może się odbywać między SD dowódcy armii ogólnowojskowej i SD dowódcy DLMSz za pośrednictwem SWL. Jeżeli dowództwo DLMSz jest w stanie określić z góry, który z pułków lotniczych będzie wykonywał poszczególne zadania, to precyzowanie szczegółów związanych z wykonaniem zadań SWL może załatwiać bezpośrednio z zainteresowanym pułkiem lotnictwa myśliwko-szturmowego (schemat Nr 2). Tak więc dopiero wcześniejsze wyznaczenie (zarezerwowanie) określonych sił lotniczych do działań wyłącznie na korzyść wojsk określonej armii lądowej powoduje, że dowództwo tej armii czasowo uzyskuje pewne uprawnienia dowódcze w stosunku do wykonawcy zadań wsparcia lotniczego.

Z powyższych rozważań wynika, że funkcje SWL nie mogą być traktowane na równi z funkcjami dowództwa sił lotniczych operacyjnie podporządkowanych dowódcy armii, gdyż SWL nie korzysta z analogicz-

nych uprawnień dowódczych w stosunku do sił wykonujących zadania wsparcia w ramach przydzielonych dowódcy armii lotów bojowych.

Czymże więc jest SWL? Pomijając budzące zastrzeżenia nazywanie zespołu ludzi „stanowiskiem“, wydaje się, że jest ono specjalistycznym nieetatowym organem dowodzenia lotnictwem przy SD dowódcy armii ogólnowojskowej (APanc), zapewniającym dowódcy lądowemu pomoc w fachowym wykorzystaniu przydzielonych lotów bojowych. Ponadto jest przedstawicielstwem dowództwa armii lotniczej przy SD dowódcy lądowego dla uzgodnienia szczegółów współdziałania lotnictwa z wojskami danej armii, spełniając jednocześnie rolę organu łącznikowego SD dowódcy armii lotniczej przy SD dowódcy armii lądowej. W żadnym wypadku SWL nie może być uważane za organizacyjny szczebel dowodzenia lotnictwa frontowego na równi z dowództwami: Frontu, armii lotniczej, dywizji lotniczej i pułku lotniczego. SWL nie jest także samodzielnym elementem w systemie dowodzenia lotnictwem na równi z głównymi, zapasowymi i wysuniętymi stanowiskami dowodzenia dowódców: Frontu, armii ogólnowojskowej (APanc), armii lotniczej, dywizji i pułku lotniczego. Elementem takim jest SD dowódcy lądowego, przy którym SWL spełnia jedynie rolę organu pomagającego temu dowódcy w powzięciu decyzji co do wykorzystania posiadanych lotów bojowych, a następnie przekazującego tę decyzję na SD dowódcy armii lotniczej lub wskazanemu przez dowództwo armii lotniczej wykonawcy. Podobnie rzecz się ma z przedstawicielem (ofic. łącznikowym) lotnictwa przy SD dowódcy taktycznego związku lądowego.

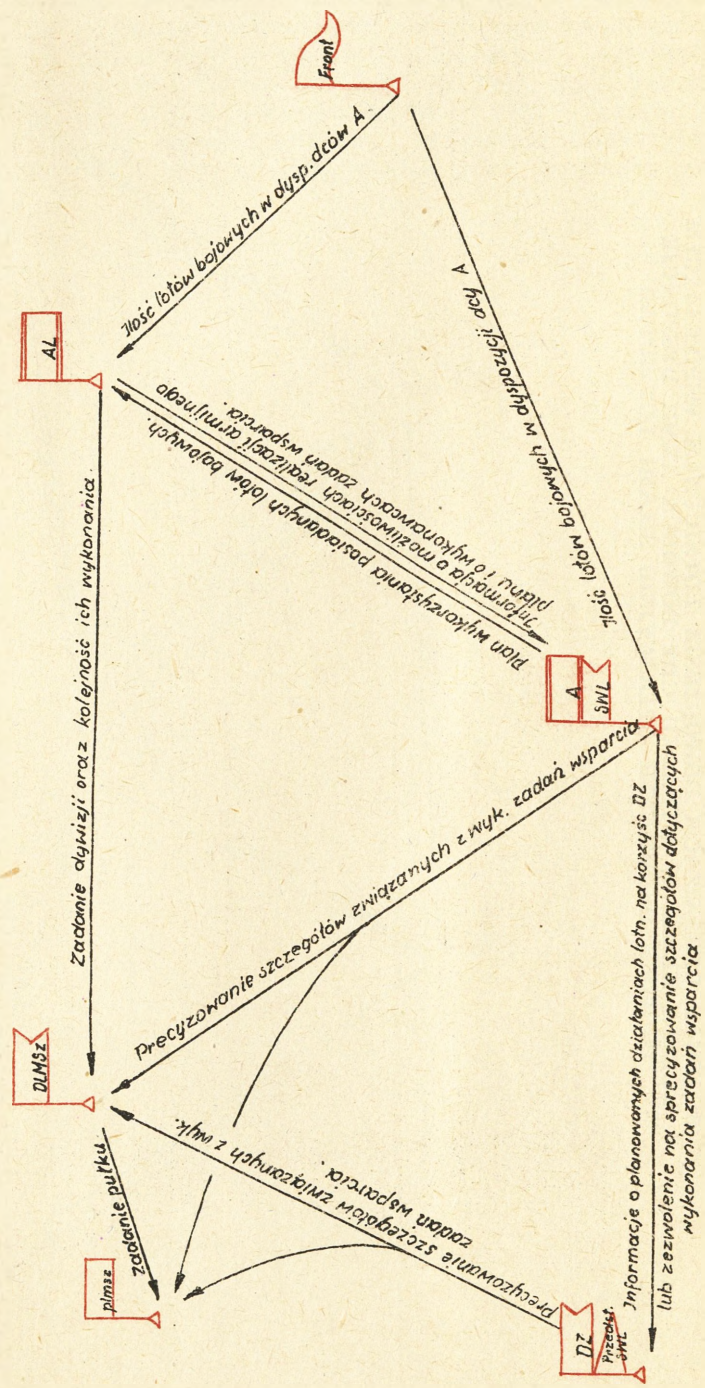
Niewątpliwie dysponowanie lotami bojowymi nie jest dla dowódcy lądowego rozwiązaniem najwygodniejszym — przede wszystkim dlatego, że praktycznie nigdy nie może on mieć pewności terminowego zrealizowania swych planów wykorzystania posiadanych lotów bojowych, ponieważ nie do pomyślenia jest sytuacja, w której armijne plany ograniczałyby swobodę użycia lotnictwa według planu Frontu. Dlatego może się zdarzyć, że dowódca armii lądowej nie otrzyma sił lotniczych dla zrealizowania własnych planów, mimo że będzie dysponował lotami bojowymi. Ponadto pośredniczenie dowództwa armii lotniczej w przekazywaniu wykonawcy zadań zawsze będzie powodem opóźnień w reagowaniu siłami lotniczymi na zmiany zachodzące na polu bitwy (polu walki). Dlatego ilekroć jest to możliwe, należy stosować zasadę operacyjnego podporządkowania dowódcy lądowemu sił lotniczych, rezygnując z fikcyjnej w pewnym sensie formy dysponowania lotnictwem, jaką jest przydzielanie lotów bojowych.

Bez względu na stosowaną formę zależności dowódcy lotniczego od dowódcy lądowego, w dowodzeniu lotnictwem wykonującym zadania wsparcia ogniowego może być wykorzystany system naprowadzania lotnictwa na cele naziemne. Posterunki naziemnego naprowadzania (schemat Nr 3) rozwijają się w pobliżu linii styczności bojowej, a ich zadanie polega na udzielaniu załogom wykonującym zadania maksymalnej pomocy w odszukiwaniu obiektu działań, naprowadzaniu grup lotniczych (samolotów) na obiekty lub wyprowadzaniu ich do rejonu działań, przekazywaniu załogom komend i sygnałów, zgodnie z poleceniami dowódcy, którego

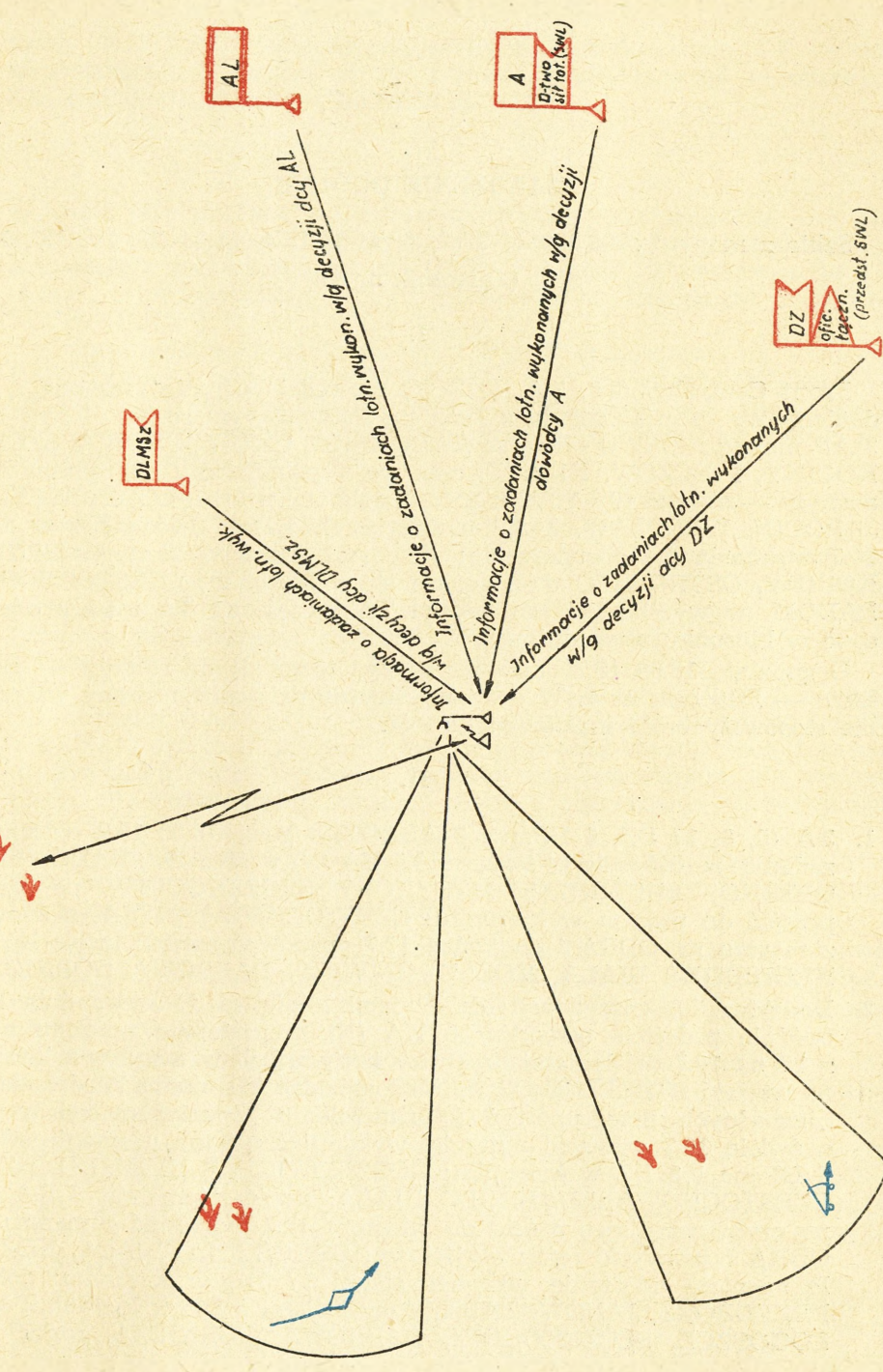
decyzję lotnictwo realizuje (np. skierowanie grupy na inny obiekt) oraz przekazywaniu informacji niezbędnych dla należytego wykonania zadania (odległości celu od przedniego skraju wojsk własnych, najwygodniejszy kierunek nalotu na cel i kierunek odejścia od celu, dane o środkach OPL przeciwnika itp.). Możliwości PNN zależą od jego wyposażenia technicznego (radiolokacyjny sprzęt techniczny, urządzenia telewizyjne lub tylko radiostacja na BTR) oraz od umiejętności pracy personelu posterunku.

Schemat nr 2

SCHEMAT ORGANIZACJI DOWODZENIA LOTNICTWEM WSPIERAJĄCYM
WOJSKA ARMII, W WYPADKU GDY D-CA ARMII DYSYONUJE
LOTAMI BOJOWYMI



POSTERUNEK NAZIEMNEGO NAPROWADZANIA (PNN)



ZAŁOŻENIE OGÓLNE

Szkic z mapy 1 : 200 000 M-33-3, 6, M-34-1, 4, M-34-III, IV, IX, X
(Załącznik nr 1)

I.

Front Centralny (3.5, 7 A, FBROT) prowadzi operację zaczepną z zadaniem: we współdziałaniu z Frontem Południowym rozbić główne siły 3 AP nieprzyjaciela w obszarze RADOMSKO, CZĘSTOCHOWA, SZCZEKOCINY, PINCZOW, KIELCE, oraz we współdziałaniu z Frontem Północnym — główne siły 1 AP nieprzyjaciela w obszarze: ŁÓDŹ, WIELUŃ, JAROCIN, WROCŁAW. 3 AP nieprzyjaciela siłami dwóch KA w dniu 14.7 wykonała przeciwuderzenia: głównymi siłami w kierunku SZCZEKOCINY, OSTROWIEC oraz częścią sił w kierunku: CZĘSTOCHOWA, RADOM, w wyniku którego wojska 7 A i część sił 3 A zostały odrzucone w kierunku wschodnim.

O godzinie 18.00 15.7 działania bojowe toczą się na rubieży — patrz szkic — załącznik nr 1. W dotychczasowych działaniach strony walczące nie stosowały broni masowego rażenia.

II.

1. 3 A (5, 8, 17 DZ, 6 DPanc, 3 ABROT) o godz. 18.00 15.7 otrzymała zadanie: rozbić związki taktyczne 5 KA (N) w obszarze: RADOMSKO, OLESNO, LUBLINIEC, MYSZKÓW, SZCZEKOCINY, po czym przejść do pościgu w kierunku: CZĘSTOCHOWA, NYSA, sforsować z marszu rz. Odra i do końca 17.7 osłonić rubież: ujście NYSY KŁODZKIEJ, BIAŁA, KOŹLE, GLIWICE, DĄBROWA GÓRNICZA.
2. Dowódca 3 A zdecydował: działaniami lotnictwa do końca dnia 15.7 opóźnić podejście odwodów 5 KA (N), a następnie w ciągu nocy z 15 na 16.7 działaniami desantów taktycznych w masywach leśnych na wschód STRZELCE OPOLSKIE opóźniać ich marsz. Po dokonaniu niezbędnych przegrupowań i uzupełnieniu zapasów materiałowych o świcie 16.7 wznowić natarcie, wykonując główne uderzenie siłami 6 DPanc i 8 DZ w kierunku: GORZKOWICE, RADOMSKO, północ CZĘSTOCHOWA, LUBLINIEC, BIAŁA, rozbić główne siły 5 KA (N), po czym rozwijając pościg do wieczora 17.7 sforsować z marszu rz. Odra i uchwycić rejon wyjściowy: CHROŚCINA, BIAŁA, KOŹLE. Pomocnicze uderzenie wykonać siłami 17 DZ w kierunku: północ PRZEDBÓRZ, JANÓW, ZABRZE oraz siłami 5 DZ w kierunku: MAŁOGOSZCZ, SZCZEKOCINY, DĄBROWA GÓRNICZA, rozbić od-

działy 2 DPanc (5 KA) nieprzyjaciela i do końca dnia 17.7 — we współdziałaniu z częścią sił 20 A Frontu Południowego — okrążyć ZAGŁĘBIE ŚLĄSKO-DĄBROWSKIE.

III.

1. W pasie działań Frontu Centralnego stwierdzono jednostki lotnicze 4 PtSP nieprzyjaciela. Z uzyskanych danych wynika, że działania 3 A wspiera zachodnioniemiecka GLT „Południe”. Myśliwce nieprzyjaciela, prawdopodobnie typu F-86, bazują na lotniskach: PYSKOWICE, OLKUSZ.
Samoloty myśliwsko-bombowe typu F-84 F stwierdzono na lotnisku PSZCZYNA, a samoloty typu F-104 G — na lotniskach: OSTRAWA, OPAWA, NYSA. Ponadto w rejonie CZĘSTOCHOWA stwierdzono okresowe patrolowanie tego rejonu przez 4—6 samolotów F-86 k na średnich wysokościach.
2. W skład Frontu Centralnego wchodzi 2 armia lotnicza. Jej skład i bazowanie na 18.00 15.7 — patrz załącznik Nr 4.
Zgodnie z decyzją dowódcy Frontu podporządkowano operacyjnie: dowódcy 3 A — 2 i 3 plmsz, a dowódcy 5 A — 4 plmsz, z przeznaczeniem do wykonywania zadań wsparcia ogniowego i rozpoznania taktycznego. Dopuszczalne natężenie działań do końca dnia 15.7 — po 1 locie na załogę, a w ciągu 16.7 — po 3 loty na załogę.
Przy SD dowódcy 3 A znajduje się WSD dowódcy 9 DLMSz, a przy SD dowódcy 5 A — WSD dowódcy 4 plmsz (patrz załącznik Nr 5). 5 BLB, 11 splmb, 1 plmsz — zwalczają środki napadu powietrznego nieprzyjaciela oraz wykonują zadania wsparcia ogniowego według planu dowództwa armii lotniczej. Dane z rozpoznania operacyjnego sztab 3 A otrzymuje ze sztabu Frontu.
Oslonę wojsk Frontu realizują 6 i 7 DLM, współdziałając z naziemnymi środkami obrony powietrznej. SD dowódcy 2 armii lotniczej — las 5 km na południe SKARYSZEW.
3. Załogi 2 i 3 plmsz wykonały przed 18.00 15.7 po dwa loty bojowe realizując zadania wsparcia wojsk 3 A. Do godziny 18.30 pułki osiągnęły gotowość bojową do kolejnych działań. Ładunek bojowy — według decyzji ćwiczących.
Piloci pułków myśliwsko-szturmowych posiadają już kilkudniowe doświadczenie bojowe; 40% personelu — to piloci I klasy, 50% — II klasy, pozostali zaś — to piloci III klasy.
4. Warunki bazowania pułków i stan ich zaopatrzenia nie ograniczają swobody decydowania ćwiczących. Lotniska zapasowe 9 DLMSz: 3 km płu wsch KRASNE i 4 km zach PATOKI. W drugiej połowie dnia 16.7 przewiduje się oddanie do dyspozycji dowódcy 9 DLMSz lotniska 2 km wsch ŻARNÓW.
5. W pasie działań 3 A pracują dwa posterunki naprowadzania naziemnego: PNN-1 rozwinięty w rejonie wzgórza 3 km płu wsch CZERMNO; PNN-2 zwinięty w gotowości do marszu w rejonie

m. ZARNÓW. Każdy PNN jest wyposażony w stację radiolokacyjną typu „Jawor“ oraz radiostacje R-801 i R-805. Obie radiostacje są zamontowane na jednym samochodzie. Przesunięcie posterunków w dniach 15 i 16.7 — według decyzji dowódcy 9 DLMSz.

6. Pogoda w drugiej połowie 15.7: zachmurzenie 5—8/10 przez chmury kłębiaste, o podstawie 1200—1400 m. Grubość chmur — 250—500 m. Widzialność — 10—14 km. Wiatr zachodni 4—6 m/sek. Prognoza pogody na 16.7: zachmurzenie zmienne, w godzinach rannych 2—3/10, następnie wzrost zachmurzenia do 5—8/10 przez chmury kłębiaste o podstawie 1200—1500 m. Grubość chmur — 250—500 m. Widzialność — 10—14 km. Wiatr północno-zachodni, 4—6 m/sek.

IV.

Dane dodatkowe:

1. Mosty na rz. Odra na odcinku OPOLE, KOŻLE są zniszczone.
2. Z rozpoznania lotniczego dcy 3 A wiadomo:
 - o 15.30 15.7 stwierdzono kolumnę środków przewarowych nieprzyjaciela maszerującą po szosie PODGÓRZE, PRZYSIECZ;
 - o 16.30 15.7 w rejonie lasu pld zach ZDZIESZOWICE stwierdzono zgrupowanie środków przewarowych;
 - o 17.10 15.7 stwierdzono zgrupowanie 30—40 czołgów nieprzyjaciela oraz transporterzy opancerzone w lesie pln CYKARZEW;
 - o 17.30 zaobserwowano zasłone dymną utworzoną przez nieprzyjaciela na rubieży pld GROSZOWICE, MALNIA;
 - o 17.40 wykryto kolumnę samochodów specjalnych oraz dwie wyrzutnie rakiet przesuwające się po drodze KONIECPOL, SE-CENIN;
 - o 17.45 rozpoznano 16 dział artylerii polowej na SO w rejonie 3 km wsch KOBIELE WIELKIE;
 - o 17.50 stwierdzono zgrupowanie samochodów specjalnych, naczep oraz wyrzutnię rakietową w lesie pld GARNEK;
 - o 17.55 rozpoznano kolumnę 20—30 czołgów i transporterów opancerzonych posuwającą się po drodze KONIECPOL, SILNICZKO;
 - o 17.55 stwierdzono kolumnę 80—90 czołgów i transporterów opancerzonych oraz artylerii przesuwającą się po szosie MIESTO, JAWORNIK, PRUDNIK oraz kolumnę 35—40 czołgów, transporterów opancerzonych i artylerii — po szosie STARCZÓWEK, WŁOSTOWA.

V.

Dowódca 3 A zalecił dowódcy 9 DLMSz, aby ten przedstawił:

- a) własną decyzję dotyczącą opóźnienia podejścia odwodów 5 KA

w dniu 15.7 oraz przewidywane rezultaty tych działań, uwzględniając zachowanie jednego eskadrolotu w odwodzie;

b) propozycje wykorzystania lotnictwa w dniu 16.7.

Załączniki do założenia ogólnego:

Nr 1 — Szkic położenia wojsk własnych i wiadomości o nieprzyjacielu na 18.00 15.7.

Nr 2 — Wyciąg z identyfikatora wojsk nieprzyjaciela.

Nr 3 — Skład bojowy 3 A.

Nr 4 — Skład i bazowanie jednostek 2 AL.

Nr 5 — Schemat organizacji dowodzenia lotnictwem wspierającym wojska lądowe.

Załącznik nr 2

WYCIĄG Z IDENTYFIKATORA WOJSK NIEPRZYJACIELA

Armia	Korpus	Dywizja	Brigada	pododdziały		Oddziały korpusne oraz wzmocnienia	Straty								
				dywizyjne	brygadowe										
1 AP	6 KA (Bryt)	96 D 97 D 98 DPanc	?	?	?	?	?								
								3 AP	5 KA (N)	4 DZ	31 BZ	311, ? bpzmot, 313 bpz 314 bcz, 31 krozp, 31 kppanc, 31 da, 31 baplot	4 pa, 4 brozpp	5d „SERGEANT”, 51d „Honest John”, 52d 203,2 mm hb, 53d 155 mm hb wzmocnienie:	20%
			33 BPanc	332 bpz, 333, 334 bcz, 33 da, ?, ?, ?, ?		62 d 105 mm hb									
		6 DZ	16, ?, BZ, 18 BPanc	?	?	63 d 155 mm hb	?								
		2 DPanc	3 BZ	31, ?, bpzmot, 33 bpz, 34 bcz, 34 da, ?	?										
			4 BPac	41 bpz, 42, 43 bcz, 4 da, 4 baplot, ?		2pa, 2 brozpp									
			5 BPanc	51 bpz, ?, 53 bcz, 5 da, ?			35%								
	8 KA (N)	32, 37 DZ 10 DPanc	?	?	?										
	9 KA (A)	101,102 DZ 28 DPanc	?	?	?										

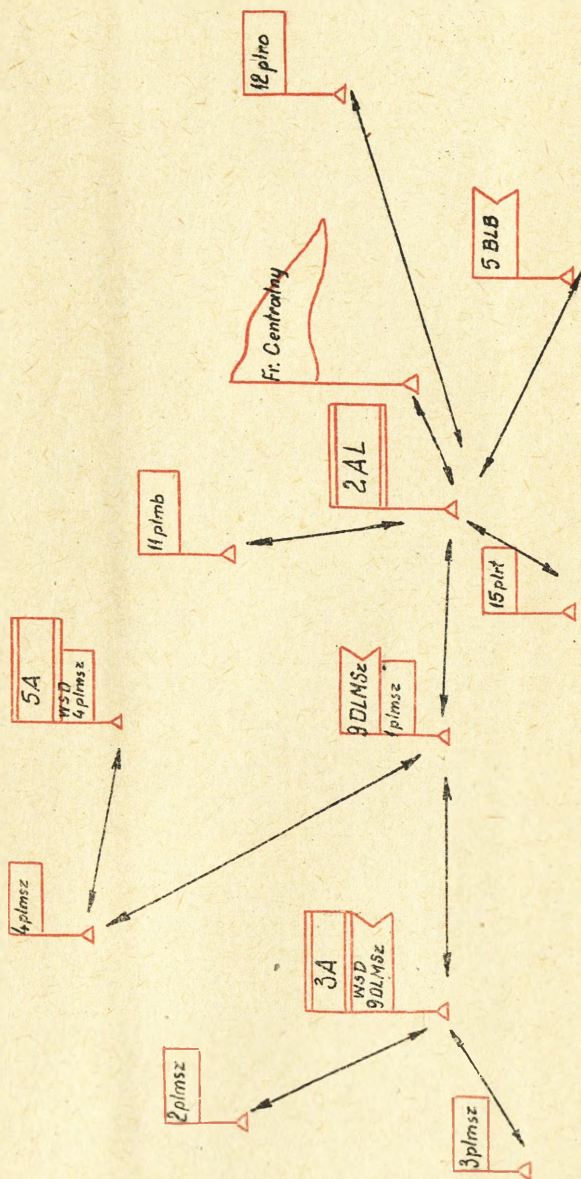
SKŁAD BOJOWY 3A

Dywizja	Pułk	pododdziały (oddziały)		Straty
		pułkowe	dywizyjne	
8 DZ	10 pz	1,2,3 bpz, 10 bcz, 10 ba, 10 bppanc	8 drt, 8 pa, 8 paplot	25%
	11 pz	1,2,3 bpz, 11 bcz, 11 ba, 11 bppanc	8 bsap, 8 dppanc	
	12 pz	1,2,3 bpz, 12 bcz, 12 ba, 12 bppanc		
	4 pcz	1,2,3,4,5 kez		
5 DZ	13 pz	1,2,3 bpz, 13 bcz, 13 ba, 13 bppanc	5 drt, 5 pa, 5 paplot	30%
	14 pz	1,2,3 bpz, 14 bcz, 14 ba, 14 bppanc	5 bsap, 5 dppanc	
	15 pz	1,2,3 bpz, 15 bcz, 15 ba, 15 bppanc		
	5 pcz	1,2,3,4,5 kez		
17 DZ	30 pz	1,2,3 bpz, 30 bcz, 30 ba, 30 bppanc	17 drt, 17 pa,	35%
	31 pz	1,2,3 bpz, 31 bcz, 31 ba, 31 bppanc	17 paplot	
	32 pz	1,2,3 bpz, 32 bcz, 32 ba, 32 bppanc	17 bsap, 17 dppanc	
	17 pcz	1,2,3,4,5 kez		
6 DPanc	14 pcz	1,2,3,4,5 kez	6 drt, 6 pa, 6 paplot	10%
	14 pcz	1,2,3,4,5 kez	6 bsap	
	16 pcz	1,2,3,4,5 kez		
	6 pz	1,2,3 bpz, 6 bcz, 6 ba, 6 bppanc		

SKŁAD I BAZOWANIE JEDNOSTEK 2 AL NA 18.00 15.7

Związki i oddziały lotnicze	Miejsce bazowania	Ilość s-tów	Typ samolotów	Ilość pilotów
9 DLMSz	TYMIENICA			
1 plmsz	TYMIENICA	32	Lim-6 bis	36
2 plmsz	PRZYSUCHA	34	„	36
3 plmsz	WIERZBICA	32	„	34
4 plmsz	INOWŁODZ	36	„	38
11 splmb	NW. MIASTO n. PILICĄ	24	SU-7 BM	25
5 BLB	ŻELECHÓW	36	Ił-28	36
12 plro	DĘBLIN	24	Ił-28R	25
15 plrt	WOLA GOŁĘBIEWSKA	28	Lim-5R	30
21 pś	PIONKI	12	Mi-6	12
		24	Mi-4	24
22 plt	RADZYN PODLASKI	15	AN-12	
		15	Ił-14	
6 DLM	SZYDŁOWIEC	32	Mig-21f-13	
		20	Mig-19p	
		54	Lim-5	
7 DLM	KRASNIK	25	Mig-21f-13	
		23	Mig-19p	
		56	Lim-5	

SCHEMAT ORGANIZACJI DOWODZENIA LOTNICTWEM WSPIERAJĄCYM
WOJSKA LĄDOWE



25

Zobacz

Wydrukowano w 150 egz.

Egz. Nr 1—150 Bibl. Tajna ASG

Wyk. Zespół oficerów

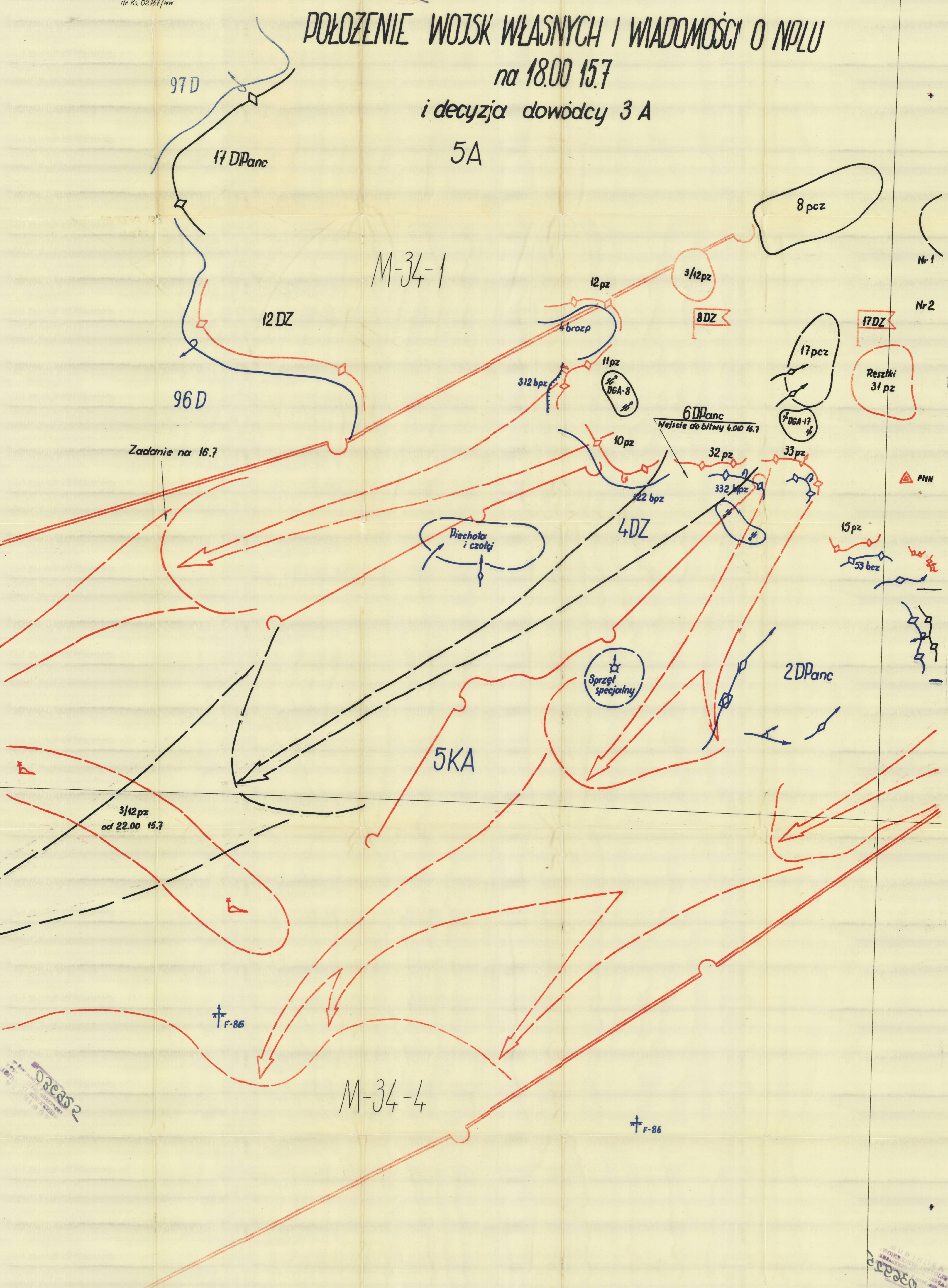
Druk. Ak. Szt. Gen. — Nr z. 57 (02761)

POŁOŻENIE WOJSK WŁASNYCH I WIADOMOŚCI O NPLU

na 18.00 15.7

i decyzja dowódcy 3 A

5A



M-34-1

M-34-4

Nr 1

Nr 2

PNN

F-86

F-86

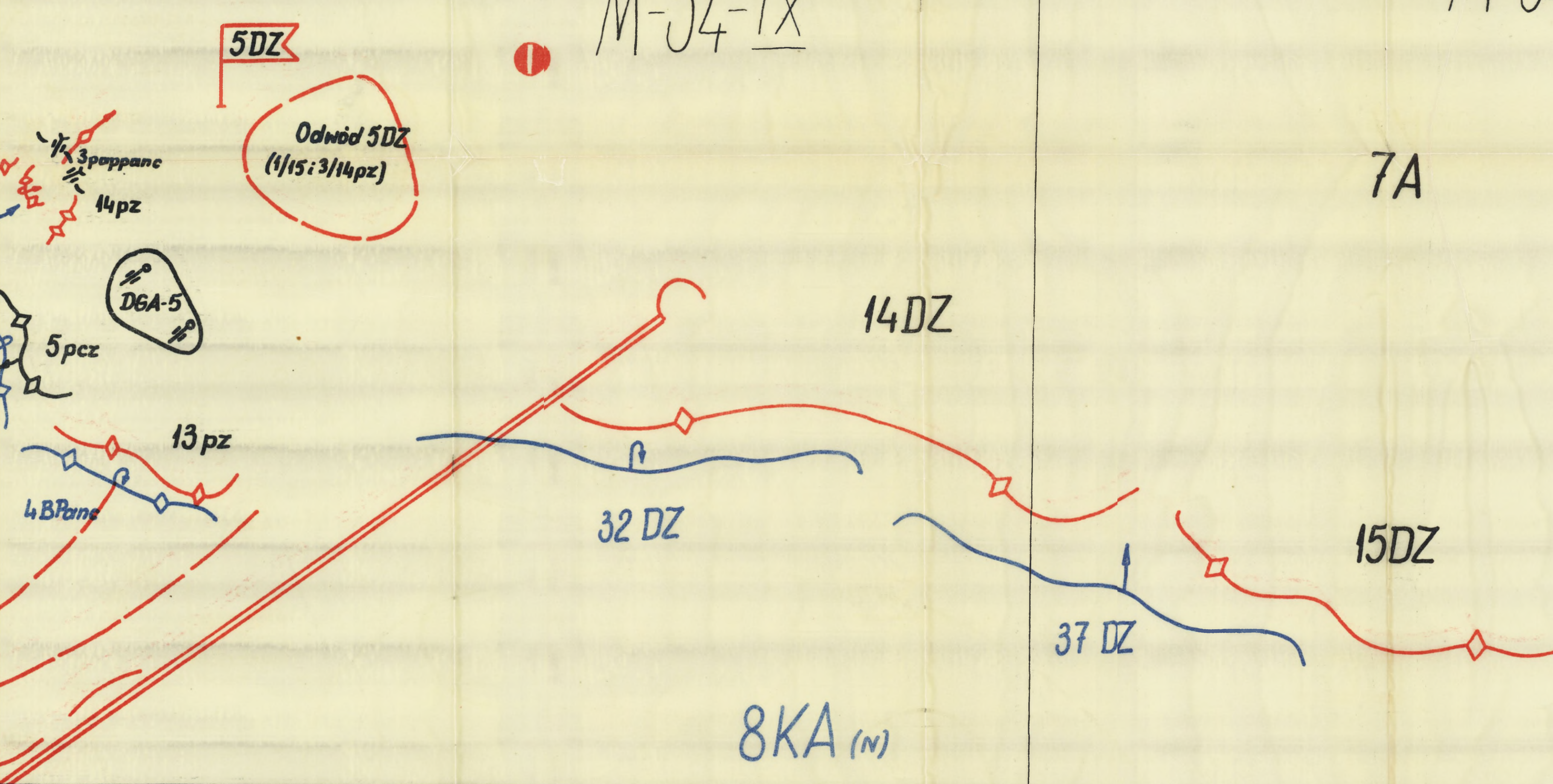
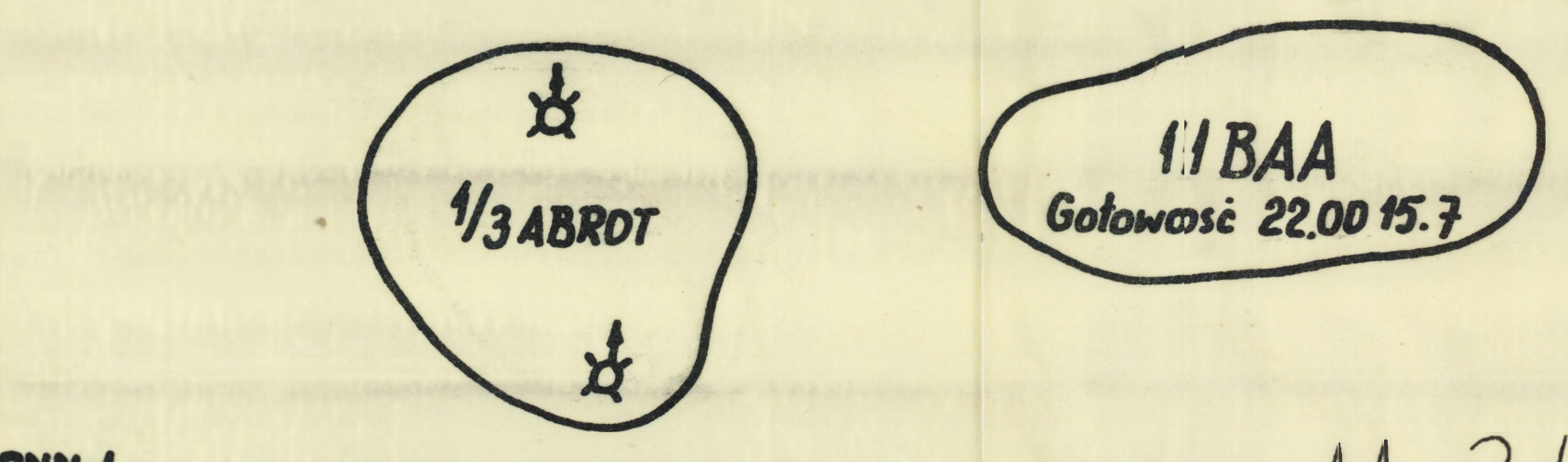
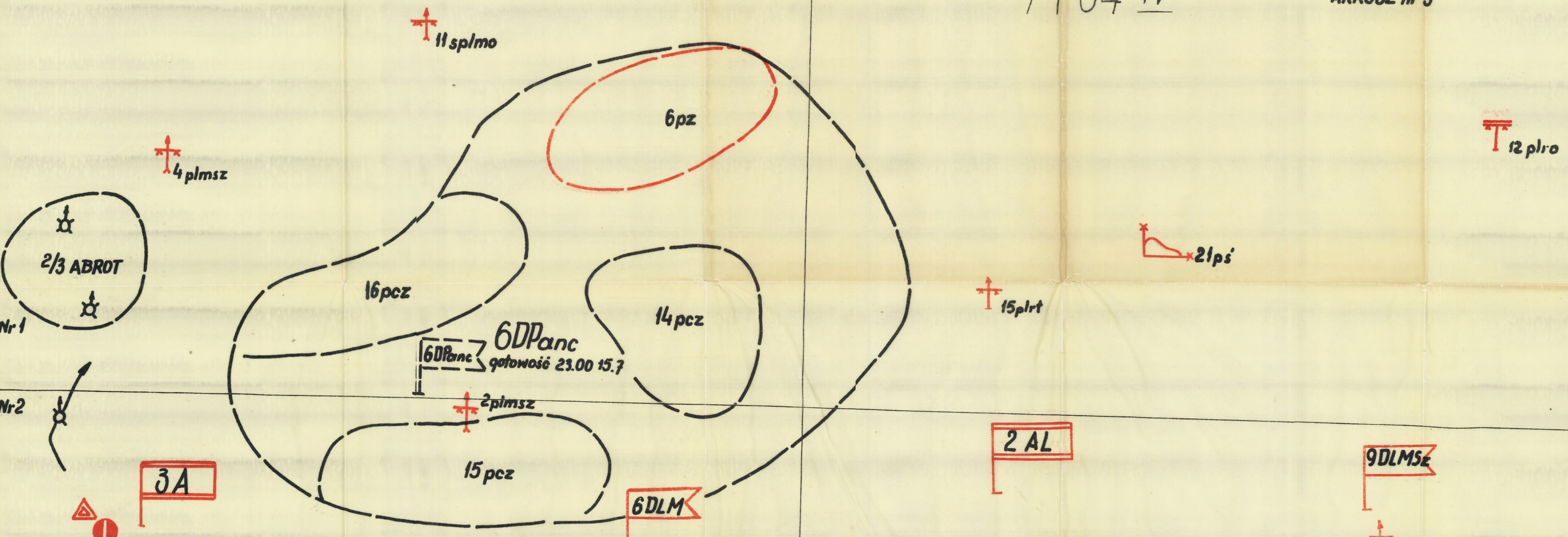
030202

030202

M-34-III

M-34-IV

ARKUSZ nr 3



M-34-5

00 02767
 00 02767
 Egz. Nr.
 Nr. K. 02767 / WW
 Załącznik nr 1

00 02767
 00 02767
 Egz. Nr.
 Nr. K. 02767 / WW
 Załącznik nr 1

00 02767
 00 02767
 Egz. Nr.
 Nr. K. 02767 / WW
 Załącznik nr 1

00 02767
 00 02767
 Egz. Nr.
 Nr. K. 02767 / WW
 Załącznik nr 1

ARKUSZ nr 1

Nr Ks. 02F67/WW

6KA(6r)

M-33-3

Zacanie bliższe 3A

Do switu 17.7

F-104G

M-33-6

WYKONANO 150 EGZ

