



Grey Scale #13



A 1 2 3 4 5 6 M 8 9 10 11 12 13 14 15 B 17 18 19

AKADEMIA SZTABU GENERALNEGO
IM. GEN. BRONI K. ŚWIERCZEWSKIEGO

~~DO UŻYTKU
SŁUŻBOWEGO~~

~~TAJNY~~

Egz. Nr 492



ZESZYT TAKTYCZNY

5



036924

38 str
+ 5 zał.

REMBERTOW

Wrzesień 1965

ARCHIWUM
BIBLIOTEKI SZKOLENIOWEJ
KASJANA SZTABU GENERALNEGO
IM. GEN. BRONI K. ŚWIERCZEWSKIEGO

036924



81

AKADEMIA SZTABU GENERALNEGO
IM. GEN. BRONI K. SWIERCZEWSKIEGO

DO UŻYTKU
SLUŻBOWEGO

TAJNY

~~BIBLIOTEKA NAJ.
Nr GWN. 01351
75 zwł. - spr.
Gen. K. Swiercze~~

Egz. Nr..... 492

ZESZYT TAKTYCZNY

5



036924-

38 str
+ 5 zwł.

REMBERTOW

Wrzesień 1965

ARCHIWUM
BIBLIOTEKI SZKOLENIOWEJ
KABINETU SZTABU GENERALNEGO
IM. GEN. BRONI K. SWIERCZEWSKIEGO

~~036924~~

29

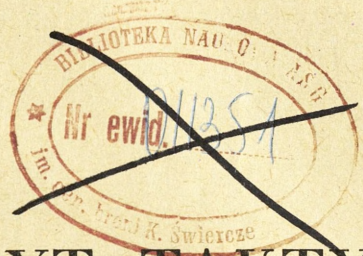
Prot. przekl. 12657 Jan

AKADEMIA SZTABU GENERALNEGO
IM. GEN. BRONI K. ŚWIERCZEWSKIEGO

**DO UŻYTKU
SŁUŻBOWEGO**

TAJNE

Egz. Nr **492**



ZESZYT TAKTYCZNY

5



REMBERTÓW

Wrzesień 1965

**ARCHIWUM
BIBLIOTEKI SZKOLENIOWEJ
AKADEMII SZTABU GENERALNEGO
IM. GEN. BRONI K. ŚWIERCZEWSKIEGO**

36924

Materiał do niniejszego Zeszytu został opracowany przez:

1. Część pierwsza — zespół oficerów w składzie: ppłk dr Edward BESSEN, ppłk dypl. Władysław DAWIDOWICZ, ppłk dypl. Jan GRZELECKI, mjr dypl. Norbert CZEPAN, mjr dypl. inż. Jerzy SZYMCZAK.
2. Część druga — zespół oficerów w składzie: ppłk dypl. Stanisław OLEKSINSKI, ppłk dypl. Władysław DAWIDOWICZ, mjr dypl. inż. Jerzy SZYMCZAK, mjr dypl. Jerzy WÓJCIK.

SPIS TREŚCI

	Str.
Część pierwsza	5
1. Ocena położenia i decyzja dowódcy 15 pcz	5
2. Ocena sytuacji artyleryjskiej 15 pcz	11
3. Ocena sytuacji inżynieryjnej 15 pcz	15
4. Ocena sytuacji tylowej 15 pcz	18
5. Ocena sytuacji technicznej 15 pcz	21
Część druga	24
1. Ogólna charakterystyka działania pułku w boju spotkaniowym	24
2. Założenie ogólne	27
3. Sytuacja artyleryjska 22 pcz	31
4. Sytuacja inżynieryjna 22 pcz	33
5. Sytuacja tyłowa 22 pcz	35

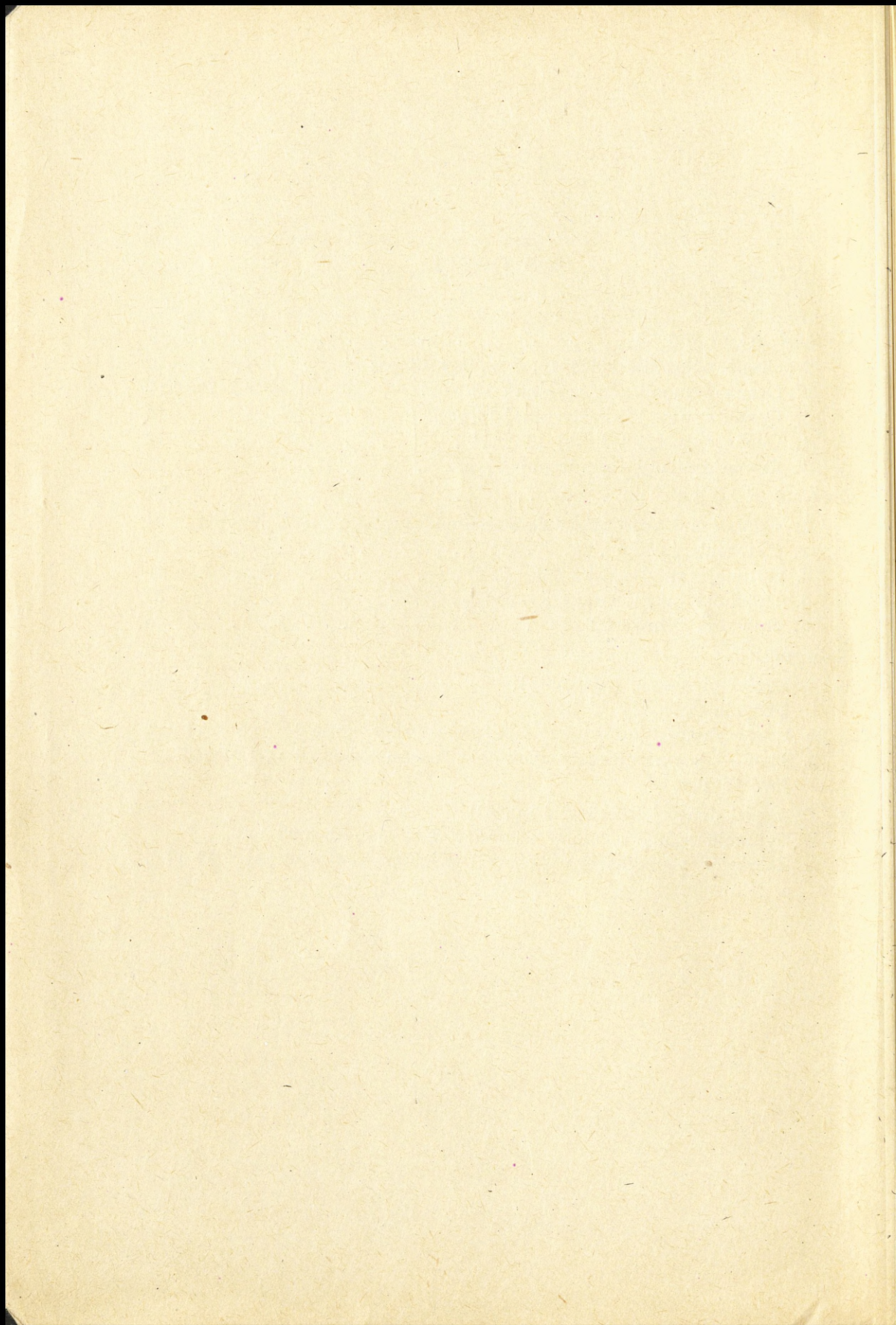
Załączniki:

a) Do części pierwszej (schematy):

1. Decyzja dowódcy 15 pcz,
2. Propozycje inżynieryjnego zabezpieczenia przejścia do obrony 15 pcz,
3. Plan — koncepcja zabezpieczenia materialowego i organizacji tyłów 15 pcz.

b) Do części drugiej (schemat i mapa):

1. Sytuacja ogólna i zamiar dowódcy 6 DPanc, na 8.00 13.6,
2. Założenie pododdziałów 22 pcz i wiadomości o nplu na 8.00 13.6.



4

Część pierwsza

OCENA POŁOŻENIA I DECYZJA DOWÓDCY 15 pcz

(patrz szkic decyzji — załącznik nr 1)

A. OCENA POŁOŻENIA

Nieprzyjaciel. Zasadnicze siły 1 DZ nieprzyjaciela związane są walką w rejonie na wschód od kanału ELBLĄSKIEGO w odległości ok. 50—80 km od głównych sił pułku. Zgodnie z uprzednim zamiarem dowódcy 15 DZ zasadnicze siły 1 DZ nieprzyjaciela miały być okrążone i niszczone częściami. Z uwagi na brak łączności z głównymi siłami dywizji należy się liczyć z tym, że sytuacja w rejonie na wschód od kanału ELBLĄSKIEGO uległa pogorszeniu i możliwe jest przedarcie się części sił nieprzyjaciela w kierunku zachodnim. Siły te mogą wykonać uderzenie na tyły 15 pcz, szczególnie na kierunku DZIERZGOŃ (7890), SZTUM (7870).

Bezpośrednio przed frontem 15 pcz prowadzą działania obronne rozbite pododdziały 3 bpz i 10 bcz nieprzyjaciela. Siły te poniosły poważne straty, są wyczerpane walką i mogą jedynie prowadzić działania bierne, opóźniając tempo natarcia 15 pcz szczególnie na kierunku:

— SZTUM (7870), BIAŁA GÓRA (7860);

— STR. TARG (7878), KWIDZYN (5862).

Na kierunku DZIERZGOŃ (7890), MALBORK (9070) patrole rozpoznawcze napotkały niewielkie siły nieprzyjaciela z pododdziałów tyłowych i specjalnych. Są to prawdopodobnie pododdziały osłaniające wycofujące się w tym kierunku urządzenia tyłowe.

Z kierunku południowo-zachodniego podchodzą dwie kolumny nieprzyjaciela — prawdopodobnie w sile bpz i bcz. Są to przypuszczalnie oddziały korpusne: 21 bpz i 22 bcz. Siły te mogą być użyte w celu zniszczenia sił 15 pcz, odtworzenia obrony na zachodnim brzegu kanału ELBLĄSKIEGO, stwarzając tym samym dogodne warunki do wyczerpania się głównych sił 1 DZ. Podchodzące siły nieprzyjaciela mogą nawiązać walkę z głównymi siłami 15 pcz za blisko godzinę.

Możliwe kierunki uderzenia podchodzących sił nieprzyjaciela:

— bpz — KWIDZYN (5862), KALWA (8078) oraz ewentualnie częścią sił w kierunku: TYCHNOWY (6466), GNIEW (6856);

— bcz — OTOCZYN (5472), BUKOWO (8482) lub OTOCZYN (5472), PACHUTKI (6688), TYWĘZY (7288), WAPLEWO WLK. (7884).
Możliwe jest też działanie częścią sił równocześnie na dwóch kierunkach.

Wnioski:

- 1) Największą groźbę dla 15 pcz stanowią siły nieprzyjaciela podchodzące z kierunku południowo-zachodniego i walka z nimi będzie głównym zadaniem pułku.
- 2) Do walki z podchodzącymi odwodami nieprzyjaciela gros sił pułku należy użyć na kierunku BUKOWO (8482), KWIDZYN (5862), przewidując jednocześnie możliwość działania części sił nieprzyjaciela z kierunku południowo-wschodniego, podchodzących od wschodu jez. DZIERZGON i BALEWSKIE.
- 3) Gotowość do walki z podchodzącymi odwodami nieprzyjaciela pułk powinien osiągnąć najpóźniej za godzinę.
- 4) Do czasu wyjaśnienia sytuacji w rejonie na wschód od kanału ELBLĄSKIEGO należy się liczyć z możliwością działania części okrążonych tam sił nieprzyjaciela na tyły pułku, a w szczególności — na kierunku DZIERZGON (7890), SZTUM (7870).
- 5) Do momentu podejścia świeżych sił własnych pułk będzie prowadził walkę z przeważającymi siłami nieprzyjaciela i w związku z tym zmuszony będzie do prowadzenia działań obronnych.
- 6) Istnieje realna groźba okrążenia zasadniczych sił pułku, w rejonie na zachód od rubieży jez. DRUŻNO (9400), jez. DZIERZGON (6484).
- 7) W celu uprzedzenia wojsk o podchodzących siłach nieprzyjaciela wynika konieczność dodatkowego rozpoznania na kierunkach:
 - WAPLEWO WLK. (7884), MYŚLICE (7600);
 - DZIERZGON (7890), PRABUTY (6080).

Siły własne. Zgodnie z uprzednio otrzymanym przez pułk zadaniem, dowódca 15 DZ zamierzał częścią sił niszczyć i wiązać zasadnicze siły nieprzyjaciela w rejonie na wschód od kanału ELBLĄSKIEGO, natomiast siłami 15 pcz, a następnie wprowadzanego do walki 10 pz — rozwijać powodzenie w kierunku zachodnim i sforsować rz. WISŁA, stwarzając tym samym dogodne warunki do dalszych działań zaczepnych.

Do godz. 3.00 12.5 w zasadzie zamiar dowódcy dywizji został w znacznym stopniu zrealizowany. Zasadnicze siły nieprzyjaciela do godz. 22.00 11.5 były związane walką w rejonie na wschód od kanału ELBLĄSKIEGO. 15 pcz z powodzeniem sforsował kanał ELBLĄSKI i do godz. 3.00 12.5 podszedł do rz. WISŁA, która prawdopodobnie nie jest jeszcze obsadzona przez nieprzyjaciela. Jedynie 10 pz, który miał wspólnie z 15 pcz rozwijać powodzenie i forsować rz. WISŁA, opóźnił się i o godz. 21.00 11.5 był związany walką w odległości ok. 80 km od głównych sił 15 pcz.

Od godz. 21.00 11.5 15 pcz nie posiada łączności ze sztabem dywizji i sąsiadami. Również od tej pory do pułku nie docierało zaopatrzenie. Należy sądzić, że w nocy z 11 na 12.5 sytuacja w rejonie na wschód od kanału ELBLĄSKIEGO pogorszyła się, na skutek czego podejście kolejnych oddziałów dywizji do rubieży rz. WISŁA zostanie znowu opóźnione. Jak duże będzie to opóźnienie, w tej chwili trudno ocenić z uwagi na brak aktualnych wiadomości o położeniu wojsk. Ponieważ siły główne dywizji walczą z równorzędnym przeciwnikiem, należy się liczyć z niepo-

myślnym rozwojem wydarzeń, a nawet niewykluczone jest zatrzymanie wojsk przed rubieżą kanału ELBLĄSKIEGO.

Z ogólnej oceny położenia oddziałów dywizji wynika, że przed pułkiem powstaje dylemat: albo realizować główne zadanie dywizji i forsować rz. WISŁA, albo przejść głównymi siłami do odparcia uderzenia podchodzących sił nieprzyjaciela z miejsca. Realizując zadanie forsowania rz. WISŁA, 15 pcz musi się liczyć z długotrwałą walką w izolacji od sił głównych dywizji.

Możliwości 15 pcz w rozwijaniu powodzenia w kierunku zachodnim i forsowania rz. WISŁA:

- 5 kcz może natychmiast rozpocząć przeprawę lub opanować dogodny rejon, osłaniając z kierunku południowo-zachodniego przeprawę głównych sił pułku;
- pozostałe kompanie pułku nie powinny mieć trudności w oderwaniu się od broniących się sił nieprzyjaciela i w kolejnym podchodzeniu do przepraw, wykorzystując nie obsadzony przez nieprzyjaciela kierunek: SZTUMSKA WIEŚ (7468), GNIEW (6856) i SZTUMSKA WIEŚ (7468), GRONOWO (7458);
- siły główne pułku mogłyby podejść do przepraw w ciągu około 1 godziny (odległość 12—20 km), a więc mogłyby uniknąć uderzenia podchodzących z kierunku południowo-zachodniego odwodów nieprzyjaciela;
- osłonę przeprawy głównych sił pułku z kierunku zachodniego poważnie ułatwiłby kompleks lasów w rejonie RYJEWO (7064);
- sytuacja tyłowa wyklucza możliwość rozwijania powodzenia w kierunku zachodnim i prowadzenia długotrwałej walki w izolacji od sił głównych (patrz propozycje kwatermistrza pułku);
- wszystkie kompanie pułku — z wyjątkiem 5 kcz — posiadają bardzo niskie zapasy materiałowe i bez uzupełnienia w rejonie przepraw po krótkim okresie czasu nie byłyby w stanie prowadzić walki;
- w razie skierowania głównych sił pułku na przeprawy, tyły pułku, które znajdują się w odległości około 18 km od tych sił i są opóźnione przez grupy dywersyjne, nie zdążą dołączyć i mogą zostać odcięte przez podchodzące odwody nieprzyjaciela.

W związku z trudną sytuacją tyłową, przejście do forsowania możliwe jest dopiero po dołączeniu tyłów do głównych sił pułku i uzupełnieniu zaopatrzenia. Ponieważ podejście tyłów pułku i uzupełnienie zaopatrzenia wymagać będzie co najmniej 3—4 godzin, pierwszym i naczelnym zadaniem pułku będzie odparcie uderzenia podchodzących z kierunku południowo-zachodniego odwodów nieprzyjaciela (zgodnie z wnioskiem z oceny nieprzyjaciela mogą one podejść już za blisko 1 godzinę).

Uwzględniając rolę i miejsce pułku w działaniach dywizji podczas odparcia uderzenia odwodów nieprzyjaciela, należy mieć na uwadze utrzymanie dogodnych rejonów pozwalających po uzupełnieniu zaopatrzenia na szybkie forsowanie rz. WISŁA. Utrzymując rejonu dogodne do szyb-

kiego forsowania rz. WISŁA, należy również mieć na uwadze to, że w razie załamania natarcia głównych sił dywizji pułk powinien mieć możliwość wykonania uderzenia w kierunku wschodnim i wyjścia za rubież kanału ELBLĄSKIEGO.

Powyższe rozumowanie pozwala ostatecznie sprecyzować zamiar dowódcy 15 pcz: odeprzeć uderzenie podchodzących odwodów nieprzyjaciela z kierunku południowo-zachodniego, utrzymać rejon dogodne do szybkiego forsowania rz. WISŁA, uzupełnić zapasy materiałowe i — w zależności od dalszego rozwoju wydarzeń — być gotowym:

- do forsowania rz. WISŁA, osłaniając się częścią sił z kierunku południowo-zachodniego;
- do wykonania uderzenia w kierunku wschodnim i wyprowadzenia głównych sił pułku za rubież kanału ELBLĄSKIEGO.

Dla zrealizowania zamiaru dowódcy 15 pcz należy utrzymywać rubież MIKOŁAJKI POMORSKIE (7078), POSTOLIN (7272) oraz rejon TYCHNOWY (6466), wzg. 80,2 (6264), rozwidlenie szos (6662d). Równocześnie należy odtworzyć silne odwody, aby były one w stanie zwalczać siły nieprzyjaciela:

- które mogą podejść zza kanału ELBLĄSKIEGO i zaatakować pułk z kierunku wschodniego;
- które mogą obejść jez. DZIERZGOŃ (6484) i wykonać uderzenie na skrzydło i tyły pułku;
- którym ucia się przerwać na kierunku: TRZCIANO (6472), STR. TARG (7880).

Odtworzenie silnych odwodów będzie miało również duże znaczenie dla dalszego działania pułku zarówno w razie przejścia do forsowania, jak i w wypadku wykonania uderzenia w kierunku wschodnim i wychodzenia za rubież kanału ELBLĄSKIEGO, a także dla sprawnej organizacji uzupełnienia zapasów materiałowych w kompaniach.

Możliwości wykorzystania pododdziałów pułku dla realizacji zamiaru dowódcy pułku:

- 5 kcz nie jest związana walką i znajduje się najbliżej rejonu TYCHNOWY (6466), wzg. 80,2 (6264) i rozwidlenia szos (6662d); dlatego też jej należy powierzyć obronę tego rejonu. Z uwagi na skrzydłowe położenie kompanii w stosunku do nieprzyjaciela i należyty stan zapasów materiałowych, przed przejściem do obrony nakazanego rejonu celowo jest wykorzystać ją do bardziej aktywnych działań, a mianowicie: do wykonania uderzenia w kierunku: TYCHNOWY (6466), BROKOWO (6268) i związania głównych sił podchodzącego bcz nieprzyjaciela. W ten sposób opóźni się i osłabi uderzenia nieprzyjaciela na główne siły pułku. 5 kcz od rejonu TYCHNOWY (6466) znajduje się w odległości ok. 9 km, a więc uderzenie będzie mogła wykonać za około 30 min.;
- 2 kcz została zatrzymana na rubieży POSTOLIN (7272), PGR MI-CHOROWO (7274). Z uwagi na niski stan zapasów materiałowych należy zrezygnować z wykorzystania jej do aktywnych działań i wy-

korzystać fakt, że zajmowana przez nią rubież jest dogodna i zamknięta możliwy kierunek działania nieprzyjaciela. 2 kcz powinna więc przejść do obrony na zajmowanej rubieży;

- 3 i 4 kcz z powodzeniem atakują nieprzyjaciela w rejonie MIKOŁAJKI POMORSKIE (7078). Obydwie kompanie posiadają niskie stany amunicji i z tego względu powinny jak najszybciej przejść do działań biernych, oszczędzając środki do walki z podchodzącymi odwodami. Jednak osiągnięta przez kompanie rubież jest niedogodna do obrony. Najbliżej położona dogodna rubież do obrony to wzgórze 128,9 (6880), południowe stoki wzgórz bezim. płn. zach. KAMIENNA (6680), pojed. zabud. (7078c). Rubież ta znajduje się w odległości 3—4 km od 3 i 4 kcz, a zatem będzie mogła być oprowadzona przed podejściem odwodów nieprzyjaciela. Po zniszczeniu nieprzyjaciela w rejonie MIKOŁAJKI POMORSKIE (7078) do obrony wymienionej rubieży najcelowiej będzie przejść siłami 4 kcz (z uwagi na skrzydłowe położenie i fakt, iż niedawno została ona wprowadzona do walki), a 3 kcz wyprowadzić do odwodu pułku;
- 1 kcz została zatrzymana na podejściach do miejscowości SZTUM (7870). Przed frontem kompanii znajdują się rozbite w poprzednich walkach pododdziały nieprzyjaciela, z których strony należy się liczyć z późniejszym aktywnym działaniem. Dlatego też najcelowiej jest częścią sił pozorować dalsze natarcie, a główne siły kompanii wyprowadzić do odwodu pułku;
- ocena możliwości artylerii i jej wykorzystanie — patrz meldunek dowódcy dywizjonu;
- ocena możliwości pododdziałów inżynierskich i ich wykorzystanie — patrz meldunek szefa saperów pułku;
- ocena pododdziałów tyłowych oraz organizacja zaopatrzenia i zabezpieczenia technicznego — patrz propozycje kwatermistrza pułku i pomocnika d/s technicznych;
- stanowisko dowodzenia najcelowiej jest rozmieścić w lesie (7478).

B. DECYZJA DOWÓDCY 15 pcz

Z kierunku południowo-zachodniego podchodzą duże kolumny nieprzyjaciela prawdopodobnie w sile bpz i bcz. Siły te mogą być użyte do zniszczenia sił 15 pcz i odtworzenia obrony na zachodnim brzegu kanału ELBLĄSKIEGO. Możliwe kierunki uderzenia podchodzących odwodów nieprzyjaciela:

- bpz — KWIDZYŃ (5862), KALWA (8078) oraz ewentualnie częścią sił w kierunku: TYCHNOWY (6466), GNIEW (6856);
- bcz — OTOCZYN (5472), BUKOWO (8482) lub OTOCZYN (5472), PACHUTKI (6688), TYWĘZY (7288), WAPLEWO WLK (7884).
Możliwe jest też działanie częścią sił równocześnie na dwóch kierunkach.

Podchodzące odwody nieprzyjaciela mogą nawiązać walkę z głównymi siłami 15 pcz na blisko 1 godzinę. Liczę się również z podejściem części

sił nieprzyjaciela z za kanału ELBLĄSKIEGO, które mogą wykonać uderzenie na kierunku DZIERZGON (7890), SZTUM (7870).

Zdecydowałem: odeprzeć z miejsca uderzenie podchodzących odwodów nieprzyjaciela, utrzymać rejony dogodnie do szybkiego forsowania rz. WISŁA, uzupełnić zapasy materiałowe i — w zależności od dalszego rozwoju wydarzeń — być gotowym:

- do forsowania rz. WISŁA osłaniając się częścią sił z kierunku południowo-zachodniego;
- do wykonania uderzenia w kierunku wschodnim i wyprowadzenia głównych sił pułku za rubież kanału ELBLĄSKIEGO.

W tym celu:

- 5 kcz powinna wykonać uderzenie w kierunku: TYCHNOWY (6466), BROKOWO (6268), związać główne siły podchodzącego bpcz, po czym przejść do obrony rejonu: TYCHNOWY (6466), wzg. 80,2 (6264), rozwidlenie szos (6662D);
- 2 kcz powinna przejść do obrony rejonu POSTOLIN (7272), DĄBROWKA PRUSKA (7076), RAMZY WLK (7474) z zadaniem niedopuszczenia do przerywania się nieprzyjaciela na kierunku: TRZCIANO (6472), KALWA (8078);
- 4 kcz — współdziałając z 3 kcz — powinna zniszczyć nieprzyjaciela w rejonie MIKOŁAJKI POMORSKIE (7078), po czym przejść do obrony rejonu: wzg. 128,9 (6880), pojed. zabud. (7078C), MIKOŁAJKI POMORSKIE (7078) z zadaniem niedopuszczenia do przerywania się nieprzyjaciela na kierunku: OTOCZYN (5472), WAPLEWO WLK. (7884);
- 3 kcz — współdziałając z 4 kcz — powinna zniszczyć nieprzyjaciela w rejonie MIKOŁAJKI POMORSKIE (7078), po czym ześrodkować się w rejonie: PGR MINIĘTA SZLACHECKIE (7280) w gotowości do wykonania kontrataku w kierunku:
 - PGR MINIĘTA SZLACHECKIE (7280), MIKOŁAJKI POMORSKIE (7078);
 - PGR MINIĘTA SZLACHECKIE (7280), PGR MONASTERZYSKO (7088);
 - PGR MINIĘTA SZLACHECKIE (7280), KUKSY (7888);
- 1 kcz, pozorując dalsze natarcie, powinna główne siły ześrodkować w rejonie: północ CYGUSY (7676) w gotowości do wykonania kontrataku w kierunku:
 - CYGUSY (7676), PODSTOLIŃSKA STRUGA (7470);
 - CYGUSY (7676), MIKOŁAJKI POMORSKIE (7078);
- artyleria — patrz propozycje dowódcy dywizjonu;
- pododdziały inżynierskie — patrz propozycje szefa saperów pułku;
- tyły pułku — patrz propozycje kwatermistrza pułku i pomocnika d/s technicznych;
- stanowisko dowodzenia rozmieścić w lesie (7478).

Uwaga: Decyzja dowódcy pułku przedstawiona jest graficznie na szkicu (załącznik nr 1).

OCENA SYTUACJI ARTYLERYJSKIEJ 15 pcz

A. OCENA POŁOŻENIA

Nieprzyjaciel. Bezpośrednio przed frontem 15 pcz nie stwierdzono w ugrupowaniu nieprzyjaciela pododdziałów artylerii. Prawdopodobnie rozbite pododdziały 3 bpz i 10 bcz są wspierane ogniem organicznych plutonów moździerzy 81 i 106,7 mm, w których mogą być straty w sprzęcie i ludziach. Ogień tych pododdziałów nie powinien wpływać hamująco na działanie pododdziałów 15 pcz. Należy się również liczyć z posiadaniem przez nieprzyjaciela co najmniej baterii artylerii (105 mm hb). Brak powietrznych środków rozpoznania w postaci wylotów śmigłowców nie pozwala na potwierdzenie powyższego przypuszczenia. Zgodnie z powyższą oceną siły nieprzyjaciela na kierunkach: SZTUM (7870), BIAŁA GORA (7860) oraz STR. TARG (7878), KWIDZYN (5862) są nieznaczne i walka 15 pcz z tymi siłami nie wymaga wsparcia artylerią.

W składzie kolumn nieprzyjaciela podchodzących z kierunku południowo-zachodniego nie rozpoznano pododdziałów artylerii. Kolumny te są to prawdopodobnie odwody korpusne nieprzyjaciela. Dlatego należy się liczyć z posiadaniem przez nieprzyjaciela na tym kierunku pododdziałów artylerii. Wobec zarysowującego się zagrożenia na kierunku KWIDZYN, BUKOWO (8482) trzeba się liczyć z posiadaniem przez nieprzyjaciela następujących środków wsparcia artyleryjskiego:

- około trzech baterii artylerii (haubic 105 lub 155 mm);
- dwóch plutonów moździerzy 106,7 mm (jeden w bpz i jeden w bcz);
- plutonu moździerzy 81 mm (tylko w bpz).

Brak środków rozpoznania oraz brak łączności ze sztabem artylerii 15 DZ nie pozwalają na potwierdzenie przewidywań co do ilości artylerii nieprzyjaciela również i na kierunku DZIERZGON (7890), SZTUM (7870). W chwili obecnej największe zagrożenie użycia artylerii przez nieprzyjaciela na kierunku działania 15 pcz zarysowuje się na kierunku KWIDZYN, BUKOWO.

Siły własne. Obecnie dywizjon znajduje się w marszu czołem na wysokości 1 km wsch. STR. TARG (8080a); tyły dywizjonu w marszu na wysokości skrzyżowania toru kolejowego z szosą (7882b). W tyłach dywizjonu znajduje się uszkodzona stacja radiolokacyjna SNAR-2. Do miejscowości ANKAMATY zostały przyholowane dwa uszkodzone samochody z amunicją. Większość amunicji znajdującej się w tyłach dywizjonu jest załadowana na uszkodzone samochody.

W związku z wytworzoną sytuacją i zarysowującym się zagrożeniem ze strony nieprzyjaciela z kierunku południowo-zachodniego, dywizjon należy skierować na ten kierunek — jednocześnie zapewniając możliwość oddziaływania ogniowego na innych kierunkach zgodnie z zamiarem do-

wódcy 15 pcz. Podejście nieprzyjaciela jest spodziewane za około godzinę. Do tego czasu 1/15 pa powinien zakończyć marsz i rozwinąć się w nowym rejonie stanowisk ogniowych.

Możliwości skierowania dywizjonu na kierunek południowo-zachodni są następujące: przyjmując 20 minut na rozwinięcie w rejonie stanowisk ogniowych, na marsz pozostaje około 40 minut. Przy tempie marszu 20 km/godz., w ciągu 40 minut dywizjon pokona około 13—14 km. Odległość do przewidywanego rejonu stanowisk ogniowych płd. PGR CYGUSY nie przekracza 10 km, dywizjon jest więc w stanie w ciągu godziny rozwinąć się w nowym rejonie stanowisk ogniowych na kierunku południowo-zachodnim. Pluton dowodzenia 1/15 pa maszerujący na czole kolumny dywizjonu należy obecnie skierować w rejon SADŁUKI (7276) w celu wcześniejszego rozwinięcia punktów obserwacyjnych i zorganizowania obserwacji podchodzącego nieprzyjaciela.

Od godziny 22.00 11.5 1/15 pa nie posiada łączności ze sztabem artylerii 15 DZ i poprzedniego dnia nie otrzymał przydziału amunicji na dzień 12.5. Obecny stan amunicji w 1/15 pa przedstawia się następująco:

— w 1 baterii 0,18 jo	— 57 pocisków;
— w 2 baterii 0,28 jo	— 89 pocisków;
— w 3 baterii 0,30 jo	— 120 pocisków;
— w tyłach dywizjonu 0,15 jo	— 156 pocisków.

Razem: 422 pociski.

Na jedno działo przypada: $422 : 13 = 32,46 \approx 32$ pociski. W porównaniu z zadaniami, które ma wykonać 15 pcz i 1/15 pa, posiadana ilość amunicji jest znikoma. Poza tym należy wziąć pod uwagę brak łączności ze sztabem artylerii 15 DZ oraz zaopatrzenia w amunicję na dzień 12.5. Trzeba się liczyć z brakiem zaopatrzenia i wsparcia ogniem artylerii ze szczebla dywizji nawet do godzin wieczornych dnia 12.5. W związku z tym zadania ogniowe 1/15 pa powinien wykonywać tylko na kierunkach szczególnego zagrożenia, ograniczając się głównie do ognia z obserwacji, a na kierunkach powodzenia nieprzyjaciela — do strzelania na wprost wspólnie z czołgami. W razie konieczności obezwładnienia celów powierzchniowych należy stosować niepełną normę obezwładnienia.

Obecnie większość amunicji — około 100 pocisków — z tyłów 1/15 pa znajduje się na uszkodzonych samochodach w miejscowości ANKAMATY i w najbliższym czasie nie będzie dowieziona w rejon stanowisk ogniowych; w związku z tym ilość pocisków na okres podejścia nieprzyjaciela z kierunku południowo-zachodniego zmniejszy się i wyniesie około 320. Ze względu na niepełny stan sprzętu w poszczególnych bateriach, możliwości tych pododdziałów również są ograniczone.

Możliwości ogniowe 1/15 pa w stosunku do ilości posiadanej amunicji

Dla orientacyjnego podziału posiadanej amunicji należy zgodnie z zamiarem dowódcy 15 pcz przewidzieć następujące okresy (warianty) działań:

- odparcie podchodzących odwodów nieprzyjaciela;
- w zależności od rozwoju sytuacji — forsowanie rzeki WISŁA lub wykonanie uderzenia w kierunku wschodnim i wyprowadzenie sił głównych pułku za rubież kanału ELBLĄSKIEGO.

W związku z powyższym amunicję należy podzielić tak, aby zapewnić minimum wsparcia ogniowego również na dwa okresy działań. Na okres odparcia podchodzących odwodów nieprzyjaciela należy przewidzieć połowę posiadanej amunicji.

Obliczenie możliwości ogniowych

1. Zadanie podczas odparcia uderzenia podchodzących odwodów nieprzyjaciela

$$\frac{13 \text{ dział} \cdot 16 \text{ poc.}}{20 \text{ poc/ha}} = \frac{208}{20} = 10,4 \text{ ha.}$$

Zadania te można planować poszczególnymi bateriami lub całością sił na każdy przewidywany kierunek podejścia nieprzyjaciela. Będą to odcinki po około 4 ha każdy.

$$\frac{4 \text{ ha} \cdot 20 \text{ poc/ha}}{13 \text{ dział}} = \frac{80}{13} = 6,15 \approx 6 \text{ poc. na dział.}$$

Pozostałą ilość amunicji (10 pocisków na dział) należy pozostawić do prowadzenia ognia z obserwacji.

2. Zużycie amunicji na wykonanie drugiego zadania należy rozplanować w zależności od rozwoju sytuacji. Ograniczona ilość amunicji nie pozwoli na jednoczesne obezwładnienie piechoty, artylerii i moździerzy nieprzyjaciela. Głównie należy się nastawić na zwalczanie pojedynczych celów obserwowanych na żądanie dowódcy 15 pcz.

W razie konieczności zwalczania artylerii nieprzyjaciela na kierunku południowo-zachodnim możliwości 1/15 pa są następujące: całością posiadanej amunicji w 1/15 pa (422 pociski) można obezwładnić: do dwu baterii artylerii nieprzyjaciela — przy 100% normie obezwładnienia i do czterech baterii — przy 50% normie obezwładnienia. Z oceny artylerii nieprzyjaciela na tym kierunku wynika, że nieprzyjaciel może posiadać około trzech baterii artylerii i trzech plutonów moździerzy. Do obezwładnienia plutonu moździerzy należy zużyć 165 pocisków przy 100% normie obezwładnienia.

Wniosek: możliwości 1/15 pa w zwalczaniu artylerii i moździerzy nieprzyjaciela są ograniczone i w przypadku jej zwalczania należałoby zużyć całość posiadanej amunicji.

Proponowane ugrupowanie pa i manewr 1/15 pa 1/15 pa należy rozwinąć w rejonie zach. KOŁOZĄB (7476); przewidywany rejon stanowisk ogniowych 1/15 pa i rubież punktów obserwacyjnych — patrz szkic, załącznik nr 1. Wybrany rejon umożliwi wykonanie zadań ogniowych w okresie odparcia odwodów nieprzyjaciela, jak również zapewni dogodny manewr przy wykonywaniu innych zadań zgodnie z zamiarem dowódcy 15 pcz. W razie wyjątkowego zagrożenia należy przewidzieć manewr jednej baterii do strzelania na wprost na kierunku obrony 2 lub 3 kcz.

B. PROPOZYCJE DOWÓDCY 1/15 pa DLA DOWÓDCY 15 pcz

- 1. W ugrupowaniu nieprzyjaciela przed frontem 15 pcz nie stwierdzono obecności artylerii. Trzeba się jednak liczyć z posiadaniem przez nieprzyjaciela co najmniej baterii artylerii. Na kierunku południowo-zachodnim w składzie podchodzących kolumn nieprzyjaciel może posiadać: trzy baterie artylerii (105 lub 155 mm hb), dwa plutony moździerzy 106,7 mm, jeden pluton moździerzy 81 mm.
- 2. Obecnie stan 1/15 pa wynosi 13 haubic, w tym: jedna bateria — 5 haubic, dwie baterie po 4 haubice. Dywizjon znajduje się w marszu, czoło kolumny 5 km przed stanowiskiem dowodzenia.

W związku z wytworzoną sytuacją proponuję rozwinąć 1/15 pa w rejonie zach. KOŁOZĄB (7476). W rejonie tym dywizjon osiągnie gotowość o godzinie 4.00.

W dniu wczorajszym nie otrzymałem przydziału amunicji na dzień 12.5. Posiadany stan amunicji w bateriach kształtuje się następująco: 0,18, 0,28, 0,30 i 0,15 w tyłach dywizjonu; razem — 422 pociski. Z tego około 100 pocisków znajduje się na uszkodzonych samochodach. Pociski te mogą być dowieszone w rejon SO za około dwie godziny. Liczę się z brakiem zaopatrzenia i wsparcia ogniem artylerii ze szczebla dywizji nawet do godzin wieczornych.

Ograniczona ilość amunicji nie pozwoli mi na wykonanie wszystkich zadań wsparcia ogniowego pułku. Proponuję wykonywać zadania ogniowe tylko na kierunkach szczególnego zagrożenia, wykonując głównie ogień z obserwacji i na wprost, gdy zajdzie potrzeba.

Posiadaną amunicję proponuję podzielić następująco:

- połowę przewidzieć do wsparcia ogniowego odparcia uderzenia nieprzyjaciela z kierunku południowo-zachodniego. Przy takim podziale będę w stanie obezwładnić poszczególnymi bateriami lub całością sił odcinek 4 ha, a pozostałą ilością amunicji — prowadzić ogień z obserwacji;
- pozostałą połowę amunicji proponuję przewidzieć do zwalczania pojedynczych celów obserwowanych w okresie forsowania rzeki WISŁA lub wykonywania uderzenia w kierunku wschodnim. Możliwości zwalczania artylerii mam bardzo ograniczone. Całością posiadanej amunicji 1/15 pa może obezwładnić od 2 do 4 baterii artylerii, bez możliwości wykonania innych zadań. Proponuję przewidzieć manewr jednej baterii do strzelania na wprost na kierunku 2 lub 3 kcż na żądanie dowódców tych kompanii.

- 3. Ogniem dywizjonu kieruje mój szef sztabu, który będzie się znajdował na PO w rejonie SADŁUKI.

OCENA SYTUACJI INŻYNIERYJNEJ 15 pcz

A. OCENA POŁOŻENIA

Nieprzyjaciel — prawdopodobnie w sile batalionu piechoty zmotoryzowanej i batalionu czołgów — znajduje się na rubieży KWIDZYŃ, OTOCZYN (5472) w odległości około jednej godziny marszu od rejonu obecnego rozmieszczenia pododdziałów 15 pcz. Wynika z tego, że czas podejścia nieprzyjaciela równocześnie będzie z czasem wykonywania zapór inżynierskich i niszczeń przed frontem obrony 2 i 4 kcz. Natomiast 5 kcz prawdopodobnie będzie zmuszona realizować powyższe przedsięwzięcia w styczności z nieprzyjacielem ze względu na oddaloną w stosunku do sił głównych pułku rubież obrony.

Obecnie nie posiadamy bliższych danych o siłach i środkach inżynierskich nieprzyjaciela. Opierając się jednak na organizacji działań nieprzyjaciela, można przypuszczać, iż każdy z podchodzących batalionów może być wzmocniony plutonem saperów oraz posiadać taki sprzęt inżynierski, jak: czołgi-trały, spychacze oraz czołgi mostowe pod obciążeniem 54 t i o rozpiętości przeszła 19.2 m. Wynika z tego wnioski, że każdy obiekt przygotowany do zniszczenia powinien być broniony, w przeciwnym bowiem wypadku nieprzyjaciel nie będzie miał specjalnych trudności z jego pokonaniem.

Biorąc pod uwagę prawdopodobne możliwe kierunki działania nieprzyjaciela oraz istniejącą sieć dróg — należy przypuszczać, że następujące drogi (patrz szkic propozycji inżynierskiego zabezpieczenia przejścia do obrony 15 pcz) będą drogami podejścia sił nieprzyjaciela. Na drogach tych należy zatem wykonać możliwie dużą ilość zapór i niszczeń.

Teren. Z inżynierskiego punktu widzenia teren w rejonie działania 15 pcz należy uważać za sprzyjający realizacji zamiaru dowódcy pułku. Istnienie na prawym skrzydle pułku kompleksu lasów w rejonie m. RYJEWO (7064) oraz na lewym skrzydle jezior DZIERZGOŃ i BALEWSKIE stanowi naturalną osłonę ugrupowania bojowego pułku. Teren i jego pokrycie powoduje to, iż kierunek działania nieprzyjaciela, a nawet konkretne drogi podejścia można stosunkowo łatwo określić. Tego rodzaju sytuacja umożliwia najbardziej właściwy wybór obiektów, które należy przygotować do zniszczenia, oraz pozwala na ustalenie rejonów ustawienia zapór inżynierskich.

B. PROPOZYCJE SZEFA SAPERÓW 15 pcz

Organizacja systemu zapór inżynierskich i niszczeń. 15 pcz dysponuje następującą ilością środków inżynierskich, które mogą być wykorzystane przy organizacji systemu zapór inżynierskich i niszczeń:

Elementy ugrupow. boj.								
	1 kcz	2 kcz	3 kcz	4 kcz	5 kcz	OInż.	OZR	Tyły
Środki inż.								
Miny TM-53 (szt.)	100	100	100	100	100	1500	—	3000
Miny PMD-6 (szt.)	—	—	—	—	—	300	—	1500
Miny („Płomień, 50'')	10	10	10	10	10	—	—	100
Materiał wybuchowy	0,1 t	0,1 t	0,1 t	0,1 t	0,1 t	1,0 t	0,3 t	1,5 t

Z ilości środków inżynierskich podanych w tabeli należy wykluczyć zapasy znajdujące się w tyłach pułku, które zablokowane przez grupy dywersyjne nieprzyjaciela będą mogły dołączyć do pododdziałów inżynierskich znacznie później.

a) **Wykorzystanie min TM-53.** W sumie pułk dysponuje 2000 min TM-53. Ponieważ przewidywane jest utworzenie na okres walki oddziału zaporowego, należy od podanej liczby odjąć 750 min (3 samochody po 250 min), które będą stanowić jego wyposażenie. Oddział zaporowy będzie zatem w stanie ustawić jeden lub kilka odcinków pola minowego o łącznej długości 1 km.

Na wykonanie zapór minowych pozostanie zatem 1250 min. Z ilości tej, 50 min należy przeznaczyć na zaminowanie dróg podejścia. Ilość ta pozwoli na ustawienie 10 grup składających się z 5 min każda. Pozostałe 1200 min należy wykorzystać do ustawienia odcinków pola minowego o łącznej długości 1600 m, z gęstością 750 min na km pola minowego. Ze względu na niedostateczną ilość czasu miny TM-53 będą musiały być ustawione sposobem przyspieszonym, tyralierą minerską z prowizorycznym maskowaniem. Jedynie minowanie dróg powinno być wykonane z pełnym maskowaniem ustawionych min. Drużyna saperów (piechoty) jest w stanie ustawić w ciągu 1 godziny powyższym sposobem 150 min. Szczegółowe rozmieszczenie zapór minowych — patrz szkic i tabela minowania i niszczeń w rejonie obrony 15 pcz.

b) **Wykorzystanie min PMD-6 oraz min sygnalizacyjnych.** Niewielką ilość min typu PMD-6, która znajduje się w odwodzie inżynierskim, najbardziej celowo będzie wykorzystać do zaminowania wykonanych zawał leśnych oraz podejść do mostów, które będą przygotowane do zniszczenia. Zaminowanie podejść do mostów utrudni nieprzyjacielowi ich rozpoznanie. Posiadaną ilość min należy podzielić następująco: 100 min przeznaczyć na zaminowanie dwóch zawał leśnych i podejść do nich oraz 200 na zaminowanie podejść do trzech mostów przygotowywanych do zniszczenia.

Miny sygnalizacyjne typu „Płomień 50“ w zaistniałej sytuacji nie będą miały większego zastosowania i w związku z tym należy pozostawić je w odwodzie.

c) **Wykorzystanie materiału wybuchowego.** Pułk na wykonanie niszczeń mostów, węzłów dróg oraz wykonanie zawał leśnych posiada ogółem 1,8 t materiału wybuchowego. Materiał wybuchowy najcelowiej będzie wykorzystać w następujący sposób:

— wysadzenie ładunkami skupionymi 4 mostów	— 4 × 90 kg = 360 kg;
— wykonanie 4 zawał leśnych, każda z 6 pni	— 24 × 0,4 kg = 10 kg;
— wykonanie zniszczenia węzła drogowego	— 1 × 90 kg = 90 kg;
— na wyposażenie OZap	150 kg;
— na wyposażenie OInż	300 kg;
— na wykonanie wykopów na SD pułku	400 kg;
— na wykonanie wykopów na punktach dowodzenia dowódców 2 i 4 kcz	490 kg

Razem: 1800 kg.

Wykorzystanie pododdziałów inżynieryjnych. W zaistniałej sytuacji dokonywanie większych zmian w ugrupowaniu i przydziale pododdziałów inżynieryjnych byłoby niecelowe. Przydzielone poszczególnym kompaniom drużyny saperów pozostaną jako ich wzmocnienie i będą wykorzystane do przygotowania systemu zapór i niszczeń. Wobec możliwości zagrożenia pułku od strony wschodniej oraz zmniejszenia się roli oddziału zabezpieczenia ruchu, celowo jest powyższy element ugrupowania bojowego przekształcić w oddział zaporowy. Rejon rozmieszczenia OZap oraz planowane rubieże działania — patrz szkic propozycji szefa saperów (załącznik nr 2 do części pierwszej).

Ponieważ zamiar dowódcy pułku przewiduje możliwość forsowania rz. WISŁA, celowo będzie nakazać przydzielonemu do pułku plutonowi PTG opanowanie promu na rz. WISŁA w m. GNIEW (6856), przystosowanie go do potrzeb forsowania oraz utrzymanie go tak długo, jak długo będzie to potrzebne.

Inżynieryjne patrole rozpoznawcze, które prowadzą rozpoznanie: nr 1 — w rejonie m. GNIEW (6856) oraz nr 2 — w składzie SPR-15 pcz należy pozostawić w dotychczasowych rejonach z zadaniem obserwacji przedsięwzięć i ruchów nieprzyjaciela.

OCENA SYTUACJI TYŁOWEJ 15 pcz

W związku z zaistniałą sytuacją w 15 pcz o godz. 3.00 12.5, proponuje się następującą organizację pracy tyłów pułku:

Zabezpieczenie materiałowe. W pododdziałach pułku o godz. 3.00 12.5 znajduje się około 30% stanu zapasów ruchomych amunicji, 20% oleju napędowego i 60% benzyny samochodowej (z wyjątkiem 5 kcz). Posiadany stan środków materiałowych w kompaniach czołgów (1, 2, 3 i 4 kcz) pozwala prowadzić walkę ze średnim natężeniem działań przez około 3 godziny przy nadzwyczaj ograniczonym manewrze. Przy czym trzeba się liczyć ze wzrostem zużycia amunicji po wejściu do walki odwodów korpusnych nieprzyjaciela (bpz i bcz). 5 kcz posiada stosunkowo duże zapasy amunicji (0,7 jo) i paliwa w wozach bojowych (0,5 jn), a poza tym w jej składzie znajdują się dwa samochody z amunicją czołgową (0,4 jo) i dwa samochody-cysterny z olejem napędowym (0,5 jn). Tak więc 5 kcz może walczyć tymi zapasami do godzin wieczornych 12.5.

W tyłach pułku znajduje się 0,25 jo amunicji czołgowej i 0,4 jn oleju napędowego na faktyczny stan pododdziałów (bez uwzględnienia zniszczeń w PPG). Dołączenie tyłów pułku do sił głównych może nastąpić za około 2 godziny. Wcześniejsze wyjście tyłów pułku z rejonu ataku grup dywersyjnych nieprzyjaciela może nastąpić wówczas, gdy dowódca 15 pcz skieruje na miejsce ich zatrzymania 3—4 czołgi z saperami. Natomiast zapasy ruchome w kompaniach czołgów można uzupełnić za dalsze 2 godziny, tj. około godz. 7.00—7.30 12.5. W sumie więc pododdziały pułku (1, 2, 3 i 4 kcz) muszą prowadzić walkę, posiadając wyżej wspomniane zapasy, przez 4 godziny, po czym nastąpi dowóz zaopatrzenia z tyłów pułku (konceptja dowozu środków materiałowych do pododdziałów 15 pcz — patrz załącznik nr 3 do części pierwszej).

Uwzględniając zaistniałą sytuację tyłową należy wydać rozkaz dowódcy kompanii czołgów o oszczędzaniu amunicji i paliwa. Ponadto prosić dowódcę pułku o stworzenie warunków do uzupełnienia zaopatrzenia w kompaniach czołgów zaangażowanych w walce.

Po częściowym uzupełnieniu zaopatrzenia w pododdziałach, pułk będzie zdolny walczyć do godzin południowych 12.5. Obecnie pułkowi do pełnych zapasów ruchomych brakuje: amunicji strzeleckiej — 0,4 jo (5,5 tony); amunicji czołgowej — 0,5 jo (44 tony); amunicji przeciwlotniczej — 0,8 jo (1,5 tony); benzyny samochodowej — 0,5 jn (7 ton) i oleju napędowego — 0,5 jn (42 tony).

Podane powyżej ilości środków materiałowych zostaną zapotrzebowane w kwatermistrzostwie 15 DZ za pośrednictwem przedstawiciela kwatermistrza dywizji, który jest w drodze do 15 pcz. W razie nieotrzymania zaopatrzenia z dywizji do godzin przedpołudniowych, pułk powinien od

godziny 10.00 12.5 rozpocząć odchodzenie do tyłu w celu połączenia się z siłami głównymi dywizji.

Zabezpieczenie medyczne. W obecnej chwili nie ma w zasadzie problemu z ewakuacją rannych z czterech kompanii czołgów do PPM. Jednak z poważnymi trudnościami trzeba się liczyć podczas ewakuacji rannych z 5 kcz, która działa w pełnej izolacji od reszty pułku. Kompania ta posiada jeden samochód sanitarny oraz dwa samochody z amunicją, co zapewnia jej transport na około 30 rannych. Poza tym trzeba powiadomić dowódcę 5 kcz, że do czasu połączenia się kompanii z siłami głównymi pułku nie może on liczyć na pomoc ze strony kompanii medycznej w ewakuacji rannych.

Ponadto trzeba się liczyć z napływem poważnej liczby rannych po nawiązaniu walki przez pułk z odwodami korpuśnymi podchodzącymi z kierunku południowo-zachodniego. W tym czasie straty sanitarne w ludziach mogą być większe, ponieważ manewr kcz jest w zasadzie ograniczony z braku dostatecznych zapasów paliwa. Ogólnie straty sanitarne w pułku mogą wynosić 7—10% składu osobowego, co w liczbach może stanowić 80 rannych. Sytuację w tej dziedzinie pogarsza fakt, że nie można liczyć na ewakuację rannych z pułku. W razie otrzymania zaopatrzenia z dywizji, ranni z pułku mogą być zabrani transportem z dowozu. Jeśli pułk nie otrzyma zaopatrzenia z dywizji i będzie zmuszony do odejścia do tyłu, to powstaje problem zabrania ze sobą rannych. Ponadto w tej sytuacji PPM musi zmienić charakter swojej pracy i oprócz segregacji rannych przejąć również udzielanie kwalifikowanej pomocy lekarskiej w wypadkach koniecznych.

Zaopatrywanie w wodę. W rejonie działań 15 pcz nie ma dywizyjnego patrolu rozpoznania źródeł wody; wobec tego pułk powinien zająć się tymi sprawami we własnym zakresie. Całodzienne potrzeby wody dla pułku kształtują się w granicach 15,0 m³. Rozpoznanie źródeł wody trzeba rozpocząć wzdłuż dróg dowozu i ewakuacji oraz w nowym rejonie rozmieszczenia PPG.

Organizacja tyłów. Charakter działań pułku oraz brak sąsiadów wskazują na to, że tyły pułkowe powinny się rozmieszczać pod osłoną ugrupowania bojowego — patrz załącznik nr 3 do części pierwszej. Dla dowozu zaopatrzenia do pododdziałów trzeba posiadać trzy drogi dowozu i ewakuacji. Tyły pułku powinny zorganizować ochronę i obronę własnymi siłami i środkami, ponieważ w tej sytuacji nie można liczyć na pomoc dowódcy pułku.

WNIOSKI OGÓLNE

W tyłach pułku są do rozwiązania następujące problemy:

- a) jak najszybciej dołączyć tyły pułkowe do sił głównych i uzupełnić zapasy ruchome w pododdziałach (z wyjątkiem 5 kcz);
- b) zapotrzebować w kwatermistrzostwie 15 DZ brakujące środki materiałowe, a w razie ich nieotrzymania — dążyć do połączenia się z siłami głównymi dywizji, pozostającymi w tyle i uzupełnić zaopatrzenie;

- c) w dziedzinie zabezpieczenia medycznego powstaje problem zmiany profilu pracy PPM oraz zabrania wszystkich rannych z rejonu działań pułku przy odejściu do tyłu;
 - d) zorganizować siłami pułku rozpoznanie źródeł wody w rejonie działań;
 - e) wytypować nowy rejon rozmieszczenia PPG, PPM oraz trzy drogi dowozu i ewakuacji, po czym przeprowadzić ich rozpoznanie.
- Tyły pułku mogą rozwiązać powyższe problemy przy wydatnej pomocy dowództwa i sztabu ogólnowojskowego.

OCENA SYTUACJI TECHNICZNEJ 15 pcz

A. SYTUACJA WYJŚCIOWA

Stan techniczny pułku. 15 pcz o godzinie 3.00 12.5 posiadał 58 czołgów, 18 transporterów opancerzonych i 102 samochody technicznie sprawne. Poszczególne kompanie czołgów posiadają następujący sprawny technicznie sprzęt:

- 1 kcz — 9 czołgów;
- 2 kcz — 11 czołgów;
- 3 kcz — 10 czołgów;
- 4 kcz — 12 czołgów;
- 5 kcz — 11 czołgów.

Pozostałe pododdziały pułku posiadają jeszcze 5 czołgów technicznie sprawnych. Pojazdy mechaniczne towarzyszące kompaniom czołgów i sztabowi pułku są technicznie sprawne.

Fundusz naprawczy. O godzinie 3.00 12.5 15 pcz posiadał następującą ilość sprzętu technicznego, wymagającego naprawy: czołgów — 9, transporterów opancerzonych — 1 oraz 9 samochodów.

Obsługa techniczna. Wszystkie wozy bojowe 15 pcz potrzebują obsługi technicznego nr 1, a pojazdy mechaniczne — obsługi codziennej. Czterem czołgom kończy się zapas przebiegu.

Stan środków naprawczych i zaopatrzenia materiałowo-technicznego. 15 pcz posiada tylko etatowe środki naprawcze, których moc produkcyjna na godzinę 2.30 12.5 wynosi 70% ich możliwości. Środki naprawcze 15 pcz posiadają taką ilość części zamiennych i materiałów eksploatacyjnych, która zapewnia wykonanie 3 napraw bieżących w czołgach i 10 napraw bieżących w pojazdach mechanicznych. Kompanijne grupy remontowo-ewakuacyjne posiadają pewną ilość części zamiennych i materiałów eksploatacyjnych, które przeznaczone są do usunięcia drobnych uszkodzeń powstających w toku działań bojowych.

B. PROPONOWANE ROZWIĄZANIE SYTUACJI TECHNICZNEJ

W sytuacji taktycznej, w jakiej się znalazł 15 pcz, służba techniczna pułku nie może liczyć na pomoc z dywizji; musi ona własnymi siłami i środkami rozwiązywać problemy techniczne. Pododdziały naprawcze powinny pomagać załogom i kierowcom w zapewnieniu sprawności technicznej całego sprzętu pułku. W tym celu w obecnej sytuacji proponuje się:

1. Rozwinąć warsztaty pułkowe w rejonie NW. TARG (7680) i natychmiast przystąpić do naprawy dwóch czołgów i dwóch samochodów wymagających naprawy bieżącej. Są to czołgi z 3 i 4 kcz. Naprawy dokonywać w tempie przyspieszonym i z takim wyliczeniem, aby oba czołgi wzięły udział w odparciu podchodzących sił nieprzyjaciela.
2. Sprzęt wymagający naprawy średniej będący w rejonie NW. TARG: 2 czołgi i 1 samochód, jeżeli uzbrojenie w czołgach jest sprawne, wykorzystać jako nieruchome punkty ogniowe w rejonie oporu jednej z kompanii czołgów. W rejon obrony sprzęt należy przyholować. Są to czołgi z 2 i 5 kompanii czołgów.
3. Ze względu na brak części zamiennych w warsztatach pułkowych zdemontować dwa czołgi z 4 i 5 kcz znajdujące się w rejonie NW. TARG (wymagające naprawy głównej), a ich części i zespoły wykorzystać do dwóch napraw bieżących w czołgach 1 kcz. Przy czym niezbędne części i zespoły należy dowieźć w rejon walki 1 kcz i tam dokonać naprawy.
4. Czołg z pododdziału rozpoznawczego wymagający naprawy bieżącej ewakuować na pułkowy PZWIPU i tam dokonać naprawy.
5. Pojazdy mechaniczne znajdujące się w rejonie walki pułku naprawiać w kolejności: naprawa bieżąca, a następnie naprawa średnia. Pojazdy wymagające naprawy głównej grupować w rejonie NW. TARG. W razie braku części zamiennych do napraw bieżących prosić dowódcę pułku o zezwolenie na demontaż pojazdów mechanicznych, które wymagają naprawy głównej.
6. Zameldować dowódcy pułku, że sprzęt techniczny wymaga obsługi i zaproponować, że z chwilą odparcia i rozbitcia podchodzących odwołów nieprzyjaciela należy przeznaczyć minimum 2 godziny czasu na dokonanie zabiegów obsługowych tego sprzętu przed przystąpieniem do realizacji dalszego zamiaru dowódcy pułku. Czołgom, którym kończy się zapas przebiegu, przedłużyć komisyjnie zapas o 100—150 km; ilość ta wystarczy na wykonanie postawionego pułkowi zadania.
7. Przy pomyślnym dla 15 pcz przebiegu działań i zaistnieniu możliwości forsowania rz. WISŁA — służba techniczna pułku powinna:
 - uzupełnić zapasy materiałowe do norm;
 - zorganizować pracę na ogólnych zasadach — ze szczególnym uwzględnieniem pomocy technicznej przy forsowaniu rz. WISŁA przez sprzęt techniczny pułku.
8. W razie zaistnienia konieczności wycofania się pułku z zajmowanych rubieży i realizowania wariantu działania na wschód w celu wyprowadzenia głównych sił pułku za rubież kanału ELBLĄSKIEGO — służba techniczna pułku powinna:
 - szczególną uwagę zwrócić na naprawę układu jezdnego, aby sprzęt był zdatny do ewakuacji o własnym ciągu;

- sprzęt wymagający naprawy bieżącej i średniej ewakuować ciągnikami, a w niektórych wypadkach — wozami bojowymi za specjalnym zezwoleniem;
 - sprzęt wymagający naprawy głównej demontować, a następnie niszczyć.
9. Z chwilą nawiązania łączności z wydziałem technicznym 15 DZ prosić o natychmiastowe uzupełnienie części zamiennych i materiałów eksploatacyjnych do przewidzianych norm, o zabranie sprzętu, który wymaga naprawy średniej i głównej, i skreślenie go ze stanu pułku oraz o uzupełnienie sprzętu technicznego.

Część druga

OGÓLNA CHARAKTERYSTYKA DZIAŁANIA PUŁKU
W BOJU SPOTKANIOWYM

Prawie całkowita motoryzacja i upancernienie wojsk zwiększają ich ruchliwość i manewrowość. Z drugiej strony, zastosowanie broni masowego rażenia powodować będzie gwałtowne zmiany w rozwoju sytuacji. Przewiduje się, że przyszłe działania bojowe rozwijać się będą na kierunkach, na dużą głębokość i nierównomiernie. Każda ze stron po użyciu broni jądrowej dążyć będzie do maksymalnego wykorzystania skutków jej działania, a jednocześnie — do uniemożliwienia wykorzystania tych skutków przez przeciwnika. Jest więc bardzo prawdopodobne, że częściej będzie dochodziło do bojów spotkaniowych.

7.9.101 wspom. Bój spotkaniowy jest szczególną formą działań zaczepnych; jest to bowiem natarcie prowadzone na nacierające wojska nieprzyjaciela. Bój ten wynika z reguły wówczas, gdy wojska obu walczących stron są w ruchu (marszu) i dążą do wykonania swoich zadań poprzez działania zaczepne.

Przewiduje się, że szczególne nasilenie walk spotkaniowych będzie miało miejsce w początkowym okresie wojny. Każda bowiem ze stron (zarówno agresor, jak i napadnięty) dążyć będzie do uchwycenia inicjatywy, a ponieważ możliwe to jest tylko w wyniku zdecydowanego natarcia, wobec tego okres ten cechować będzie obustronne prowadzenie działań zaczepnych.

Do boju spotkaniowego może dochodzić często nie tylko w wyniku nieoczekiwanego zetknięcia się podchodzących wojsk, lecz także w toku prowadzenia natarcia lub obrony.

W natarciu pułk może prowadzić bój spotkaniowy z odwodami nieprzyjaciela, które dążą do:

- zamknięcia wyłomu w systemie obrony;
- obsadzenia nowej kolejnej rubieży na kierunku natarcia pułku;
- wykonania kontrataku dla załamania lub zahamowania tempa natarcia pułku.

W wymienionych wyżej wypadkach pułk może działać w pierwszym rzucie dywizji, bądź też wchodzić do walki z drugiego rzutu dywizji lub stanowić jej oddział wydzielony.

W obronie bój spotkaniowy może mieć miejsce:

- podczas wykonywania przez pułk kontrataku w celu rozbicia nacierającego nieprzyjaciela na określonym kierunku (rejonie);
- podczas przesunięcia pułku z głębi dla zamknięcia wyłomu powstałego w wyniku uderzenia jądrowego nieprzyjaciela lub zajęcia

określonego rejonu obrony na zagrożonym kierunku, a także w celu likwidacji desantu powietrznego nieprzyjaciela.

Bój spotkaniowy jest zazwyczaj starciem krótkotrwałym. Po wprowadzeniu przez przeciwników (lub tylko jednego z nich) do walki sił głównych, lub w wyniku skuteczniejszego użycia przez jedną ze stron broni jądrowej, przekształca się on dla strony zwycięskiej w natarcie lub pościg, a dla strony drugiej — w obronę lub wycofanie. Nie wykluczone są również wypadki nieuzyskania rozstrzygnięcia i przejścia przez obie strony do czasowej obrony.

Szczególne warunki, w jakich dochodzi do boju spotkaniowego, nadają mu specyficzne cechy, które wywierają bardzo istotny wpływ zarówno na charakter pracy dowódcy i sztabu pułku, jak i na działalność wojsk.

Od chwili nawiązania boju spotkaniowego obie strony dążą do uchwycenia inicjatywy i narzucenia swej woli przeciwnikowi przez uprzedzenie go w rozwinięciu wojsk i wykonaniu uderzenia. Obustronne dążenie do osiągnięcia celów drogą działania zaczepnego z użyciem broni masowego rażenia nadaje tej walce cechy wyjątkowego zdecydowania i napięcia, co w połączeniu z dużą ruchliwością wojsk powoduje, że sytuacja w czasie boju spotkaniowego ulega szybkim i gwałtownym zmianom. Walka staje się bardzo zacięta, następują szybkie zmiany w ugrupowaniu wojsk przez ciągłe potęgowanie wysiłku drogą wprowadzania z głębi drugich rzutów i odwodów.

Szybkie zbliżanie się wojsk obu walczących stron powoduje, że dowódcy i sztaby będą dysponować ograniczonym czasem na powzięcie decyzji co do boju spotkaniowego, jak również na rozwiązywanie szeregu zagadnień w czasie jego trwania. Te okoliczności wymagają od nich dużej operatywności w pracy. Na powodzenie w takich warunkach mogą liczyć tylko ci dowódcy, którzy potrafią umiejętnie i szybko reagować na wytworzoną sytuację, stawiać przeciwnika w niekorzystnym dla niego położeniu oraz zmusić go do zaniechania natarcia.

Podczas nawiązywania boju spotkaniowego częstym zjawiskiem może być brak dostatecznych wiadomości o położeniu przeciwnika. Nie może to być jednak w żadnym wypadku powodem do zwlekania z powzięciem decyzji, ponieważ grozi to przejściem inicjatywy przez przeciwnika i porażką. W takiej sytuacji, równoległe z wypracowaniem decyzji na podstawie częściowych danych, dowódca stawia zadania organom rozpoznania w celu otrzymania dodatkowych wiadomości, a po ich zdobyciu — wnosi ewentualną korektę do uprzednio powziętej decyzji.

W boju spotkaniowym walka rozwija się na kierunkach i na szerokim froncie, rozpadając się na poszczególne ogniska. Brak ciągłego frontu, istnienie luk i otwartych skrzydeł w ugrupowaniu bojowym wojsk sprzyja stosowaniu szerokiego manewru, przenikaniu przez luki i wychodzeniu na skrzydła i tyły przeciwnika. Jednocześnie taka sytuacja wymaga osłony własnych skrzydeł i luk przez organa rozpoznawcze, siły i środki inżynieryjne oraz przeciwpancerne.

Rozwijanie się walki na poszczególnych kierunkach, a często i rozpadanie się jej na odizolowane ogniska wymaga zarówno od dowódcy pułku,

jak i od dowódców poszczególnych pododdziałów szerokiej inicjatywy i samodzielności w zakresie wyboru form i sposobów pobicia przeciwnika. Przy wyborze tych form należy przede wszystkim unikać skomplikowanych przesunięć pododdziałów, aby nie tracić na nie zbyt dużo czasu. Manewr powinien być z reguły prosty i szybko przeprowadzony.

W boju spotkaniowym najkorzystniej jest wykonywać główne uderzenie w skrzydło i na tyły głównych sił nieprzyjaciela, wiążąc je częścią sił od czoła. Jednak w wielu wypadkach, szczególnie gdy główne zgrupowanie przeciwnika zostało obezwładnione uderzeniem jądrowym lub gdy manewr na skrzydło i tyły jego zgrupowania jest utrudniony (niesprzyjające warunki terenowe) bądź też wymaga zbyt wiele czasu — może okazać się korzystniejsze wykonanie uderzenia czołowego.

* * *

W załączonym zadaniu taktycznym przyjęto jeden z możliwych wariantów sytuacji, w jakiej może dojść do boju spotkaniowego. Mianowicie ćwiczący 22 pcz, nacierający na prawym skrzydle dywizji, zostaje skierowany w kierunku północnym z zadaniem osłony skrzydła sił głównych dywizji przed uderzeniem podchodzących odwodów nieprzyjaciela, które według oceny dowódcy dywizji mogą być użyte do kontrataku w celu zahamowania tempa natarcia oddziałów 6 DPanc. Podejmując decyzję co do sposobu wykonania zadania przez 22 pcz, należy mieć na uwadze wszystkie sygnalizowane wyżej momenty charakterystyczne.



ZALOZENIE OGOLNE

Załącznik nr 1 — szkic z mapy 100 000 N-34-74, 75, 76, 86, 87, 88, 110, 111, 112

Załącznik nr 2 — Mapa 1 : 50 000 N-34-75-C, D; N-34-87-A, B, C, D

I.

1. Związki taktyczne 1 A rozwijając działania zaczepne na kierunku PULTUSK, CIECHANÓW, BRODNICA, GRUDZIĄDZ przełamały opór oddziałów 7 KA (NRF) stawiany na kolejnych pozycjach obronnych i do godzin rannych 13.6 wyszły na ogólną rubież: NIDZICA, OLSZTYNEK, (wył.) OSTRÓDA, BRODNICA, RYPIN.
2. 6 DPanc (21, 22, 23 pcz, 24 pz) w godzinach popołudniowych 12.6 została wprowadzona do bitwy w lukę między 3 i 11 DZ w ogólnym kierunku MŁAWA, LIDZBARK WELSKI, GRUDZIĄDZ i pokonując opór nieprzyjaciela do 8.00 13.6 opanowała rubież: (wył.) NW. MIAS-TO LUBAWSKIE, pasmo jezior, BRODNICA, mając w pierwszym rzucie 22 pcz i 24 pz. Drugi rzut — 23 pcz — w marszu, atakowany przez lotnictwo nieprzyjaciela. 21 pcz kończy likwidację rozbitych pododdziałów 40 rppanc w rejonie LIDZBARK WELSKI. Szczególnie silny opór nieprzyjaciela stwierdzono na kierunku natarcia 24 pz.
3. 22 pcz (ćwiczący) z 1/6 pa, 3 k 6 bsap o świcie 13.6 wszedł do walki z prawego skrzydła 21 pcz z zadaniem rozbicia — we współdziałaniu z 21 pcz — pododdziałów 40 rppanc nieprzyjaciela, opanowania przejść między jeziorami płn. BRODNICA i rozwinięcia natarcia w kierunku przeprawy na rz. WISŁA w rejonie NOWE.

Pododdziały pułku realizując powyższe zadanie rozbiły część sił 40 rppanc nieprzyjaciela na rubieży rz. DRWĘCA i, wykorzystując luki w jego ugrupowaniu oraz dogodne przejścia między jeziorami, przeszły do pościgu w nakazanym kierunku. Na 8.00 przed frontem 22 pcz wytworzyła się następująca sytuacja (patrz mapa — załącznik nr 2):

- 4 kcz została ostrzelana przez nieprzyjaciela ogniem środków przeciwpancernych z rejonu wzg. 122.8 (2685). Dowódca kompanii zdecydował — osłaniając się częścią sił — głównymi siłami obejść wzg. 122.8 od północy i przesuwać się wzdłuż szosy: MIERZYN (2884), ŁASIN. Patrol rozpoznawczy kompanii został ostrzelany przez czołg nieprzyjaciela z rejonu PGR OSÓWKO (3083). Most na rz. OSA — zniszczony;
- 5 kcz odparła atak nieprzyjaciela w sile około kompanii lekkich czołgów w rejonie SĘDZICE (3088). Nieprzyjaciel ponosząc duże

- 27
- straty wycofuje się w kierunku BISKUPIEC. Patrol rozpoznawczy kompanii zniszczył transporter opancerzony w rejonie pñ. SŁUPNICA (3387) z 38 BPanc npla;
- 3 kcz i kzmot zlikwidowały około dwóch plutonów z 1/40 rppanc w rejonie ŁAKORZ (2590);
 - SPR nr 1 napotkał 2 czołgi lekkie i 3 transportery opancerzone nieprzyjaciela w rejonie wsch. PLESZEWO (3377), które zawróciły i wycofały się do PLESZEWA. Patrol rozpoznawczy obserwuje z rejonu wzg. 132,9 (3482) 3 czołgi lekkie i 4 transportery opancerzone na skraju lasu (3888), które przesuują się w kierunku południowym;
 - SPR nr 2 stwierdził ruch świeżych sił nieprzyjaciela z kierunku północnego. O 7.55 pododdziały nieprzyjaciela znajdowały się w rejonach: 3 czołgi i 2 transportery — ZAWDA (4078); 5 czołgów i 6 transporterów — około 1 km pñ BUTOWO (4277); 2 czołgi — pñ las (4482) oraz 5 czołgów — PŁAWTY WLK. (4783).

Rozpoznanie lotnicze wykryło ruch dwóch kolumn czołgów nieprzyjaciela w kierunku południowym (każda długości 3—4 km), których czoła o 7.45 znajdowały się w rejonach: 1 km pñ-wsch BIAŁOSZYCE (5186) oraz 1 km pñ TRUMIEJKI (5179). Szczegółowe położenie pododdziałów 22 pcz i wiadomości o nieprzyjacielu na 8.00 13.6 — patrz mapa — załącznik nr 2.

II.

O 8.00 13.6 do dowódcy 22 pcz przybył szef wydziału operacyjnego 6 DPanc i przekazał następujące zarządzenie:

1. Nieprzyjaciel podciąga świeże siły z kierunku północnego w sile około BPanc, którymi może uderzyć z kierunku: KISIELICE (4385), BRODNICA w celu zahamowania natarcia 6 DPanc. Jednocześnie stwierdzono podejście sił nieprzyjaciela z kierunku zachodniego (około 30 km zach GRUDZIĄDZ). Lotnictwo nieprzyjaciela wzmogło działalność bombardując szczególnie drugi rzut dywizji.
2. 6 DPanc głównymi siłami rozwija natarcie w celu opanowania przepraw na rz. WISŁA w rejonie NOWE i GRUDZIĄDZ. Częścią sił rozbija podchodzące siły nieprzyjaciela z kierunku północnego.
3. 22 pcz z dotychczasowymi środkami wzmocnienia otrzymał zadanie rozbić podchodzące świeże siły nieprzyjaciela w kierunku PRABUTY — ŁAKORZ (2590) i opanować rejon: KISIELICE, PŁAWTY WLK. (4783), PGR TRUMIEJE (4677), BUTOWO (4277). Następnie po uporządkowaniu sił i środków przesuwać się w kierunku: CZARNE DLN. (4572), NOWE. Na okres walki z podchodzącym nieprzyjacielem pułk zostaje wzmocniony 1/1 ABAA.
4. Na lewo wchodzi do walki 23 pcz w kierunku: JABŁONOWO, NOWE z zadaniem opanowania przepraw na rz. WISŁA.

5. 21 pcz likwiduje pododdziały nieprzyjaciela w rejonie zach LIDZ-BARK WELSKI, po czym przesuwa się w kierunku: NW. MIASTO LUBAWSKIE, LASIN (3473).
6. Lotnictwo myśliwsko-szturmowe silami dwóch eskadrowyłów wykona uderzenie na podchodzące kolumny nieprzyjaciela, ogólnie na rubieży: JĘDRYCHOWO (4291), KISIELICE, ŁODYGOWO (4480).

III.

Dodatkowo dowódcy 22 pcz jest wiadomo:

1. Na korzyść 22 pcz działać będzie OZap 6 DPanc w składzie: pl min, dwa pl sap, który wykorzystać zgodnie z decyzją dowódcy pułku.
2. Decyzję dotyczącą rozbicia podchodzących sił nieprzyjaciela zameldować o 8.20 13.6.
3. Braki w ukończeniu pododdziałów 22 pcz na 8.00 13.6:

Wyszczegół.	Ludzie	Czołgi T-54 A	Czołgi pływające	Transportery opanc.	Samochody			Motocykle	Przyczepy	Ciągniki panc.
					Osob. teren.	Cież.	Specjalne			
1 kcz	8	3	—	—	—	—	—	—	—	—
2 kcz	13	4	—	—	—	—	—	—	—	—
3 kcz	12	3	—	—	—	—	—	—	—	—
4 kcz	7	1	—	—	—	—	—	—	—	—
5 kcz	11	2	—	—	—	—	—	—	—	—
kzmot	9	—	—	1	—	—	—	—	—	—
krozp	5	1	1	1	—	—	—	—	—	—
kłączn.	10	—	—	—	—	—	—	—	—	—
pozostałe pododdz.	38	—	—	—	1	7	5	1	3	1

4. Dane dotyczące składu 7 KA (NRF):

Korpus	Dywizje	Brygady pułki	Bataliony	Uwagi
7 KA (NRF)	9 DZ	25 BZ 26 BZ ? BPanc		Około 45 % strat
	21 DZ	61 BZ ? BZ 63 BPanc		Około 40 % strat
		38 BPanc około 50 % strat	318,319 bcz 320 bpz — zniszczony w 80 %	38 BPanc podporządkowana dowódcy 7 KA wieczorem 12.6 w rejonie 25 km zach. MORĄG
		40 rppanc około 30 % strat	1,2,3 brozp	40 rppanc przydzielony 7 KA od 10.6

5. W dotychczasowych działaniach bojowych walczące strony nie stosowały broni masowego rażenia.

IV.

Niniejsze zadanie taktyczne polega na podjęciu — w roli dowódcy 22 pcz — decyzji w położeniu z 8.00 13.6.

Załączniki:

- nr 1 — sytuacja ogólna i zamiar dowódcy 6 DPanc na 8.00 13.6 (szkie);
nr 2 — mapa położenia pododdziałów 22 pcz i wiadomości o nieprzyjacielu na godz. 8.00 13.6.

SYTUACJA ARTYLERYJSKA 22 pcz

I.

O świcie 13.06 — 1/6 pa został przydzielony 22 pcz celem wsparcia jego działań bojowych. Wejście do walki 22 pcz — oprócz 1/6 pa — zabezpiecza DGA-6 ogniem jednego dywizjonu. 1/6 pa dysponuje:

- stacją radiolokacyjną SNAR-2;
- czterema śmigłowcami.

Dla potrzeb współdziałania z dowódcami pododdziałów czołgów i dowodzenia artylerią, dowódcy baterii oraz dowódca dywizjonu posiadają po transporterze opancerzonym. Przydział amunicji na dzień 13.06 — 0,8 jo.

II.

1/6 pa wspierał walkę 22 pcz i do godz. 8.00 13.06 znalazł się w położeniu — patrz mapa — załącznik nr 2.

Aktualny stan 1/6 pa:

- 1 b: straty w ludziach — 14%, zniszczona jedna haubica;
- 2 b: straty w ludziach — 6%;
- 3 b: straty w ludziach — 11%, uszkodzona jedna haubica.

Stan amunicji w pododdziałach:

- 1 i 2 b — po 0,4 jo;
- 3 b — 0,28 jo.

Tyły 1/6 pa przesuwają się w ogonie kolumny marszowej dywizjonu. W składzie tyłów znajdują się pełne zapasy ruchome amunicji.

III.

O godz. 7.50 dowódca artylerii 6 DPanc drogą radiową przekazał dowódcy 1/6 pa następujące dane:

1. Rozpoznanie lotnicze stwierdziło ruch kolumn nieprzyjaciela z kierunku północnego. Czołowe pododdziały nieprzyjaciela znajdują się na rubieży: KISIELICE (4384), BUTOWO (4277). Ponadto stwierdzono ruch kolumn czołgów w kierunku południowym, każda długości około 5 km. Czoła kolumn dochodzą do m. BIAŁOSZYCE (5186), TRUMIEJKI (5179). W składzie kolumn stwierdzono obecność artylerii.
2. 22 pcz na czas rozbitcia podchodzącego nieprzyjaciela i opanowania nakazanego rejonu dodatkowo zostaje wzmocniony 1/1 ABAA

(z DGA-6), który w tej chwili maszeruje w kierunku działania 22 pcz. Dane radiowe 1/1 ABAA — „NEWA“ na fali 280 (R-108).

IV.

Dowódca 1/6 po skontaktowaniu się drogą radiową z dowódcą 1/1 ABAA i uzyskaniu następujących danych:

- dywizjon — w składzie 15 dział (152 mm hba);
- stan ludzi — 83%;
- stan amunicji — 0,5 jo.

Praca do wykonania:

Na podstawie ogólnej sytuacji taktycznej w roli dowódcy 1/6 pa przedstawić dowódcy 22 pcz propozycje wykorzystania artylerii.

SYTUACJA INŻYNIERYJNA 22 pcz

I.

Sytuacja ogólna oraz położenie wojsk własnych i nieprzyjaciela na 8.00 13.6 — patrz założenie ogólne.

II.

22 pcz wzmocniony 3 k 6 bsap w dotychczasowych działaniach posiada następujące inżynierskie elementy ugrupowania bojowego:

OInż — pl sap. 22 pcz;

OZR — 3 k 6 bsap (bez 1, 2 pl. sap).

Ponadto w poszczególnych kompaniach czołgów działają saperzy jako grupy towarzyszenia czołgom:

1 kcz — 1 dr 1 pl 3 k 6 bsap;

2 kcz — 2 dr 1 pl 3 k 6 bsap;

3 kcz — 1 pl 3 k 6 bsap (bez 1, 2 dr);

4 kcz — 1 dr 2 pl 3 k 6 bsap;

5 kcz — 2 dr 2 pl 3 k 6 bsap;

IPR-1, IPR-2 — 2 pl 3 k 6 bsap (bez 1, 2 dr).

AKTUALNY STAN ŚRODKÓW INŻYNIERYJNYCH

Elementy ugrupow. bojowego pułku	M i n u			M.W. t	UZ-2 (szt.)	Wyrzutnie lontu wybuch.	Mosty holowane za czołgiem
	TM-53 szt.	PMD-6 szt.	Płomień (szt.)				
1 kcz	100	—	10	0,15	60	2	—
2 kcz	100	—	10	0,15	70	2	—
3 kcz	100	—	10	0,15	75	2	—
4 kcz	100	—	10	0,15	80	2	—
5 kcz	100	—	10	0,15	70	2	—
OInż	1200	600	35	1,2	350	3	1
OZR	—	—	—	0,4	50	1	1
Tyły pcz	2500	1300	200	1,5	800	5	—

Stan ukompletowania: ludzi — 95%, sprzętu pl sap 22 pcz — 100%.

III.

O 8.00 do dowódcy 22 pcz przybył szef wydziału operacyjnego 6 DPanc, który przekazał dowódcy pułku nowe zadanie. Jednocześnie wręczył szefowi saperów zarządzenie bojowe zabezpieczenia inżynierskiego.

nego. Na podstawie otrzymanego zarządzenia oraz napływających meldunków, szefowi saperów jest wiadomo:

1. Na kierunku natarcia pułku rozpoznanie inżynieryjne stwierdziło działalność pododdziałów inżynieryjnych nieprzyjaciela, które w działaniach opóźniających prowadzą aktywne minowanie terenu oraz dokonują niszczeń.

Wykryte pola minowe oraz zniszczone mosty na rz. OSA — patrz mapa — załącznik nr 2.

2. W celu zabezpieczenia ciągłości natarcia pułku szczególną uwagę zwrócić na:
 - rozpoznanie terenu oraz zebranie danych o nieprzyjacielu i jego przedsięwzięciach inżynieryjnych;
 - zapewnienie pododdziałom pułku ciągłości dowozu i ewakuacji;
 - sprawne pokonywanie zapór minowych oraz przeszkód terenowych;
 - na korzyść 22 pcz działać będzie dywizyjny OZap w składzie pl min, wzmocniony dwoma pl sap, który wykorzystać na kierunku i rubieży według decyzji dowódcy pułku. OZap dysponuje jedną jednostką minowania.

IV.

Na podstawie ogólnej znajomości sytuacji oraz analizy zadania i oceny położenia w roli szefa saperów zaproponować dowódcy 22 pcz użycie sił i środków inżynieryjnych.

SYTUACJA TYŁOWA 22 pcz

I.

1. Położenie tyłów 22 pcz o godz. 8.00 13.6 — patrz mapa — załącznik nr 2 do założenia ogólnego części drugiej.

W kolumnie tyłowej przesuwał się za 1 kcz znajdują się trzy samochody z amunicją czołgową, której 8 ton przeznaczono dla 2 i 3 kcz. W czasie przemarszu PPG do nowego rejonu rozmieszczenia kolumnę tyłową zaatakowały grupy dywersyjne nieprzyjaciela z rejonu lasu (1692). Kwatermistrz pułku znajduje się na czole kolumny i kieruje walką.

2. Ukompletowanie tyłów:

a) kompania transportowa 22 pcz posiada 52 ludzi oraz 35¹⁾ pojazdów mechanicznych i 10 przyczep samochodowych o jednorazowej zdolności załadowniczej 58 ton amunicji, 50 ton mps, 2 tony żywności i 25 ton innych materiałów;

b) pluton gospodarczy składa się z 15 ludzi, 8 samochodów ciężarowych i jednej przyczepy transportowej; składy pułkowe — 11 ludzi;

c) kompania medyczna — 20 ludzi, 4 samochody ciężarowe²⁾ i jedna przyczepa transportowa.

3. Stan zapasów środków materiałowych w 22 pcz o 8.00 13.6 — patrz tabela nr 1.

4. Stan sanitarno-epidemiczny rejonu działań pułku oraz stan rannych i chorych:

a) stan sanitarno-epidemiczny rejonu działań pułku: na skutek poważnych zniszczeń w m. BISKUPIEC (3190) i ŁAKORZ (2590) zanotowano wypadki chorób zakaźnych wśród ludności cywilnej. W 4 kcz stwierdzono ciężkie zatrucie dwu żołnierzy;

b) stan rannych i chorych: 5 kcz — 6 rannych (m. LIPINKI); 4 kcz — 8; 2 kcz — 6; w rejonie ŁAKORZ — 10 rannych; PPG — 5; w kompanii medycznej — 12.

II.

Dane z rozkazu kwatermistrzowskiego 6 DPanc

O 8.30 13.6 przedstawiciel kwatermistrzostwa 6 DPanc dostarczył do sztabu pułku wyciąg z rozkazu kwatermistrzowskiego dywizji. Zasadni-

¹⁾ W tej liczbie 5 samochodów-cystern STAR 6x6.

²⁾ W tej liczbie: 1 samochód sanitarny, 1 samochód ciężarowy przystosowany do ewakuacji rannych i 1 samochód-sala opatrunkowa.

35

cze dane z tego rozkazu oficer operacyjny 22 pcz przekazał kwatermistrzowi pułku do KSD, a mianowicie:

1. O 9.30 13.6 dywizja rozwija w rejonie rozwidlenia dróg (1491) batalion medyczny, który od 10.00 tegoż dnia przejmie wszystkich rannych i chorych z pułku. Ewakuacja medyczna z pułku w dniu 13.6 — transportem 6 DPanc.
2. DPZ dywizji zatrzymany jest w rejonie wsch. LIDZBARK WELSKI — patrz szkic — załącznik nr 2. Dowóz środków materiałowych do 22 pcz w dniu 13.6 — transportem dywizyjnym na zapotrzebowanie pułku. Zapotrzebowanie na środki materiałowe pułk ma złożyć do dywizji do 10.00 13.6.
3. Dywizyjne drogi dowozu i ewakuacji: LIDZBARK WELSKI, ZALESIE, BRZOZIE, JAJKOWO, BRODNICA, CICHE (1892), ŁAKORZ (2590), z przedłużeniem na ŁASIN (3473). Na drodze dowozu i ewakuacji pracuje patrol rozpoznania źródeł wody dywizji, który m. in. rozpoznaje źródła wody dla 22 pcz.
4. KSD 6 DPanc — od 8.00 13.6 w rejonie DPZ.

III.

Wiadomości dodatkowe:

1. W ćwiczeniu przyjęto czołgi T-54-100.
2. Ciężar 1 jk środków materiałowych pułku wg faktycznego stanu ukompletowania — tabela nr 2.
3. Normy zużycia amunicji dla 22 pcz na 13.6: amunicji strzeleckiej — 0,7 jo, amunicji artyleryjskiej i moździerzowej — do 1,0 jo, amunicji czołgowej — do 1,0 jo, paliw płynnych — zgodnie z zadaniem bojowym pułku. Do godz. 8.00 — 2 i 3 kcz zużyła około 50% norm amunicji strzeleckiej i czołgowej przeznaczonej na 13.6.
4. Łączność radiowa pomiędzy KSD i SD pułku jest często przerywana.

IV.

W roli kwatermistrza 22 pcz przedstawić dowódcy pułku wnioski dotyczące wpływu stanu zabezpieczenia materiałowego i medycznego na działania bojowe pułku w dniu 13.6.

Załączniki:

- Tabela nr 1 — Stan zapasów środków materiałowych w 22 pcz o 8.00 13.6.
Tabela nr 2 — Ciężar 1 jk środków materiałowych pułku wg faktycznego stanu ukompletowania.

*Dane dodatkowe
le więcej*

STAN ZAPASÓW ŚRODKÓW MATERIAŁOWYCH W 22 pcz o 3.00 13.6

Rodzaj środków materiałowych	1 kcz	2 kcz	3 kcz	4 kcz	5 kcz	Pod- oddz. art.	W tyłach półku	Razem	Uwagi
amunicja strzelecka (jo)	1,0	0,60	0,50	0,70	0,90	0,50	0,05	0,65	
amunicja art. i moźdz. (jo)	—	—	—	—	—	0,55	0,10	0,65	
amunicja czołgowa (jo)	0,80	0,50	0,55	0,60	0,85	—	0,30	1,0	
benzyna samochodowa (jn)	0,80	0,80	0,70	0,65	0,8	0,70	0,06	0,76	
olej napędowy (jo)	0,85	0,70	0,65	0,70	0,9	0,75	0,25	1,0	
żywność: „R“ (rdz)	2	2	2	2	2	1	—	1-2	
„W“ (rdz)	—	—	—	—	—	1	1	2	
umundrowanie (kompl.)	—	—	—	—	—	—	50	50	
woda (m ³)	—	—	—	—	—	—	8	8	

CIEŻAR 1 jk ŚRODKÓW MATERIAŁOWYCH PULKU WG FAKTYCZNEGO STANU UKOMPLETOWANIA

Rodzaj środków materiałowych	1 kcz	2 kcz	3 kcz	4 kcz	5 kcz	Pozostałe pododdz.	Razem
Amunicja (ton):							
strzelecka	2,5	2,3	2,5	2,9	2,75	7,0	20,0
czołgowa	16,8	15,2	16,8	18,4	17,1	3,4	87,8
Paliwo płynne (ton):							
benzyna samochodowa	0,4	0,4	0,4	0,4	0,4	14,6	16,6
olej napędowy	14,0	12,7	14,0	16,0	15,7	6,6	89,0
Żywność (ton)							
rdz „R“	0,02	0,02	0,02	0,02	0,02	0,25	0,35
rdz „W“	—	—	—	—	—	1,7	1,7

37

Wydrukowano w 500 egz.

Egz. Nr 1—500 Bibl. Tajna ASG

Wyk. Zespół oficerów

Druk. Ak. Szt. Gen. Nr z. 55 (02470)

POŁOŻENIE PODODZIAŁÓW 22 CZ I WIADOMOŚCI O NPLU NA 800 13.6

Eqz Nr
Nr. Ks. 02340/111
Załącznik nr 2 do części II



LEGENDA

- Wzrostnienie 22 pcz na 800 13.6
- 1/6 pa
- 3k-6 dsap
- Podział sz i srodkow na 800 13.6
- 1kcz 1dr 1pl 3ksap
- 2kcz 2dr
- 3kcz 1dr 2pl 3ksap (bez 1/2 dr)
- 4kcz 1dr 2pl 3ksap
- 5kcz 2dr
- 0ZR - 3ksap (bez 1/2 pl)
- 0Nz - pl sap 22 pcz
- 7PR nr 1 i nr 2: 2pl 3ksap (bez 1/2 pl)
- Wysposzyzn: 1/6 pa

00 48 50
98

DECYZJA DOWODCY 15pcz Z POŁOŻENIA NA 3.15 12.5 (proponowane rozwiązanie) mapa 1:100 000

DO OZYTRO
SLUZBOWEGO
Egz nr...
Nr ks. 02566/wv
zatecznik nr 1 (do czesci pierwszej)

Legenda:
— położenie wojsk na godzinę 3.00 12.5
- - - - - działanie wojsk zgodnie z decyzją dcy 15pcz
- - - - - kierunek działania oddziałów w zależności od rozwoju sytuacji.



pododz. tytowe
i specj. 1DZ

SPR-15pcz Nr1

SPR-15pcz Nr2

pożar lasu

część ssit npla, które
walczą w rejonie na wsch.
od kanału ELBLĄSKIEGO

pożar lasu

Jez. Dzierzgoń

za ok. 1godz.

84 86
60
58

00 egz
ARCHEWUM
SZKOLENIA
36 324

ARCHEWUM
BIBLIOTEKA
36 324

WYKONANO
 WYDZIAŁ INŻYNIERII
 WYDZIAŁ INŻYNIERII
 WYDZIAŁ INŻYNIERII

WYKONANO
 WYDZIAŁ INŻYNIERII
 WYDZIAŁ INŻYNIERII
 WYDZIAŁ INŻYNIERII

PROPOZYCJE INŻYNIERYJNEGO ZABEZPIECZENIA PRZEJŚCIA DO OBRONY 15pcz

MAPA 1:100 000

UŻYTKU
 SŁUŻBOWO
TAJNE
 Egz. nr...
 Nr ks. 02570/wm
 Załącznik nr 2 (do części pierwszej)



Tabela minowania i niszczeń w rejonie obrony 15pcz

Odcinek, rejon lub obiekt minowania [niszczenia]	Rodzaj zapory minowej [niszczenia]	Nr zapory lub niszczonego obiektu	Rodzaj i min	Ilość min i długość zapory	Potrzebna ilość MN	Odpowiedzialny za założenie zapory lub przygotowanie niszczenia
Strefa zapór i niszczeń 5kcz	- odcinek pola min. p.panc - zminowanie dwóch dróg - zwalca lesna / 12 pn / - wsadzenie mostu ładunkiem skrytym.	Nr 1 1 1	TM-53 — —	90/120m 2x5=10szt 2x20m	— — 4,8kg	Dowódca 5kcz
Strefa zapór i niszczeń 2kcz	- odcinek pola min. p.panc - " " " " " " - " " " " " " - zminowanie dróg - przygotowanie mostu do zniszczenia - " " " " " " - zainnowanie podejścia do mostów - przygotowanie do zniszczenia węzła dróg.	Nr 2 Nr 3 Nr 4 2 3 2 3 I	TM-53 — — — — PMD-6 —	200szt/265m 400szt/46m 150szt/200m 2x5=10szt — 2x60=120szt —	— — — — 90kg 90kg 90kg	Szef saperów 15pcz
Strefa zapór i niszczeń 4kcz	- odcinek pola min. p.panc - " " " " " " - " " " " " " - " " " " " " - zminowanie dróg - " " " " " " - " " " " " " - zwalca lesna / 6 pn / - " " " " " " - przygotowanie do zniszczenia - zainnowanie podejścia do mostu	Nr 5 Nr 6 Nr 7 Nr 8 3 2 3 2 3 2 3 4 4	TM-53 — — — TM-53 — — — — PMD-6 PMD-6 PMD-6 PMD-6	200szt/265m 400szt/340m 100szt/182m 100szt/182m 2x5=10szt 2x5=10szt 5szt 5szt 50szt 50szt 60szt	— — — — — — — — 2,4kg 2,4kg 90kg	Szef saperów 15pcz

Legenda:
 ————— położenie na 3.00 12.5
 ————— położenie wg decyzji przejścia do obrony

WYKONANO 500 egz
 WYDZIAŁ INŻYNIERII
 WYDZIAŁ INŻYNIERII
 WYDZIAŁ INŻYNIERII

PLAN-KONCEPCJA ZABEZPIECZENIA MATERIAŁOWEGO I ORGANIZACJI TYŁÓW

15pcz NA 12.5

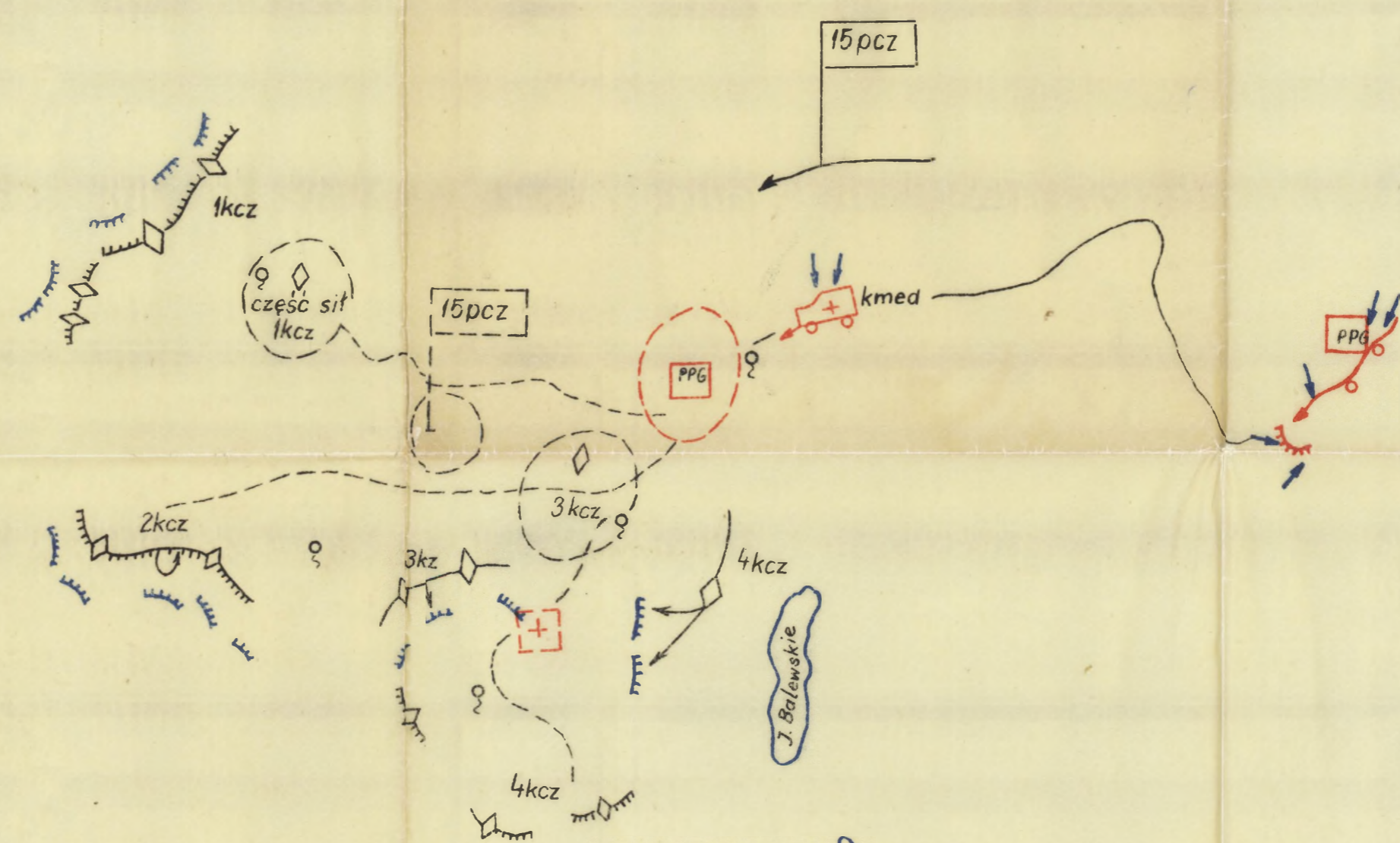
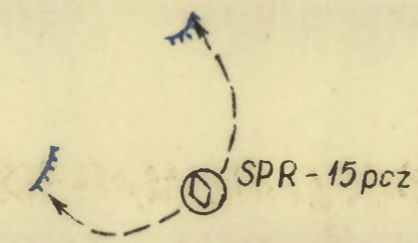
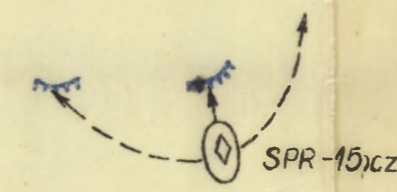
Mapa 100 000

DO UŻYTKU
SLUŻBOWEGO
Egz. Nr...
Ks. Nr 02569/ww

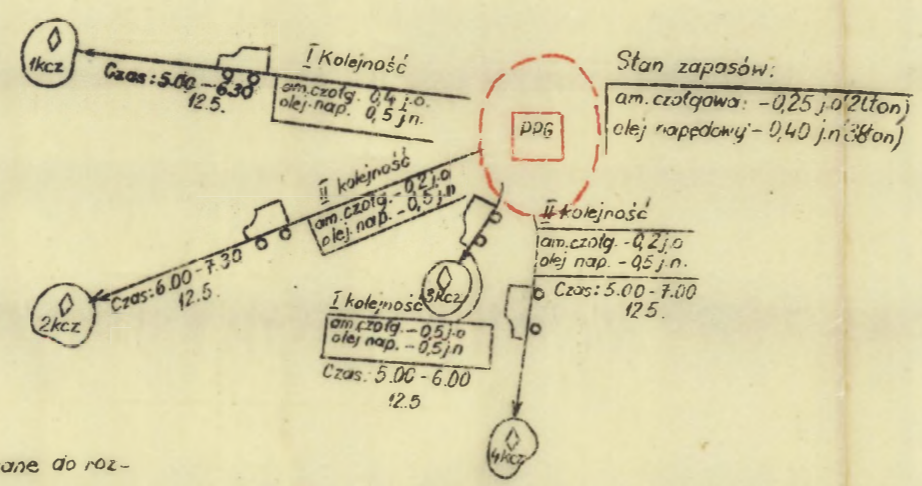
Załącznik nr 3 (do części pierwszej)



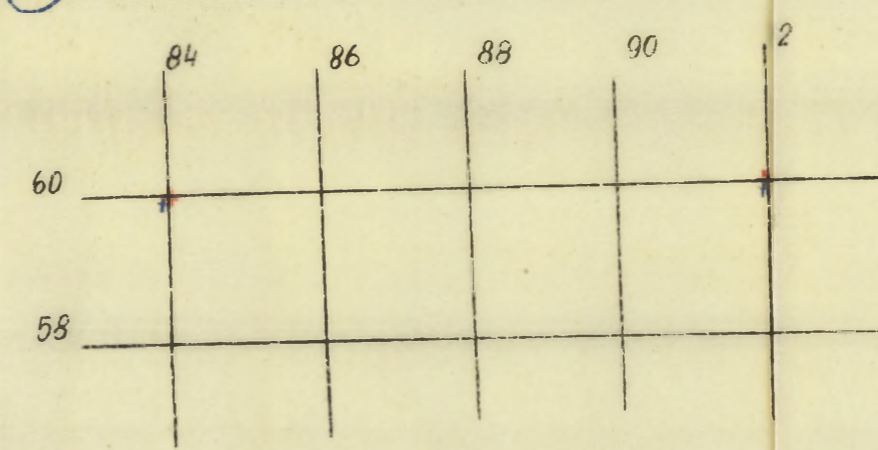
ARCHIWUM
BIBLIOTEKI SZKOLENIA
W OŚRODKU WYKONAWCZYM



KONCEPCJA DOWOZU ŚRODKÓW MATERIAŁOWYCH



Legenda:
♀ - źródła wody planowane do rozpoznania



WYKONANO 500 egz.

ARCHIWUM
BIBLIOTEKI SZKOLENIA
W OŚRODKU WYKONAWCZYM

ARCHIWUM
BIBLIOTEKI SZKOLENIA
W OŚRODKU WYKONAWCZYM
Nr 036924