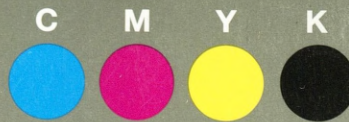


Grey Scale #13



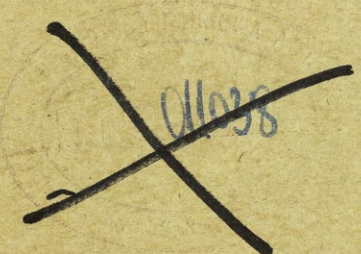
A 1 2 3 4 5 6 M 8 9 10 11 12 13 14 15 B 17 18 19



Kierownictwo Szt. Gen. 422

Zab. Nr. de pisma 01952

AKADEMIA SZTABU GENERALNEGO  
IM. GEN. BRONI K. SWIERCZEWSKIEGO



BIURO  
SZTABOWE  
TAJNE  
Egz. Nr. 2

ZESZYT TAKTYCZNY  
2



036921

REMBERTÓW ROZDZIAŁ I

Kwiecień 1965

036921

53 str

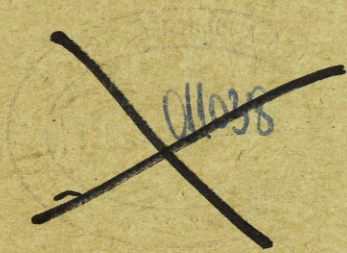
19



Kierownictwo Szt. Gen. 422

Zat. .... Nr. .... do pisma 01952

AKADEMIA SZTABU GENERALNEGO  
IM. GEN. BRONI K. SWIERCZEWSKIEGO



~~DO DZYTU  
SIEKOWEGO~~

~~TAJNE~~

Egz. Nr. .... 2

ZESZYT TAKTYCZNY  
2



036921

REMBERTOW

Kwiecień 1965

ROZKŁAD  
BIBLIOTEKI SZKOLENIOWEJ  
AKADEMII SZTABU GENERALNEGO  
IM. GEN. BRONI K. SWIERCZEWSKIEGO

036921

53 str

19

1

*Przeł. prot. 12.657 Jan*

AKADEMIA SZTABU GENERALNEGO  
IM. GEN. BRONI K. ŚWIERCZEWSKIEGO



**DO CEWKO  
SZTABOWO**

**TAJNE**

Egz. -Nr ..... 2

# ZESZYT TAKTYCZNY

2



REMBERTÓW

Kwiecień 1965

**ARCHIWUM  
BIBLIOTEKI SZKOLENIOWEJ  
AKADEMII SZTABU GENERALNEGO  
IM. GEN. BRONI K. ŚWIERCZEWSKIEGO**  
**036921**

Material do niniejszego Zeszytu został opracowany:

1. Część pierwsza pod kierunkiem ppłka dra Bogusława BIDZIŃSKIEGO przez zespół oficerów w składzie: ppłk dypl. J. BLIŻNIUK, ppłk dypl. M. BORZECKI, ppłk dypl. Wł. DAWIDOWICZ, ppłk dypl. K. DIDENKO, ppłk dypl. W. JÁNDÁ, ppłk J. SAJAK, mjr dypl. M. WÓJCIK.

2. Część druga pod kierunkiem ppłka dypl. Stanisława OLEKSIŃSKIEGO przez zespół oficerów w składzie: ppłk dypl. Wł. DAWIDOWICZ, ppłk dypl. mgr R. WELC, mjr inż. J. MAŃKOWSKI, mjr. dypl. M. ZARZYCKI.

## OD REDAKCJI

Zeszyt Nr 2 składa się z dwóch części. Część pierwsza zawiera rozwiązanie zadań zamieszczonych w Zeszycie Taktycznym Nr 1 i obejmuje:

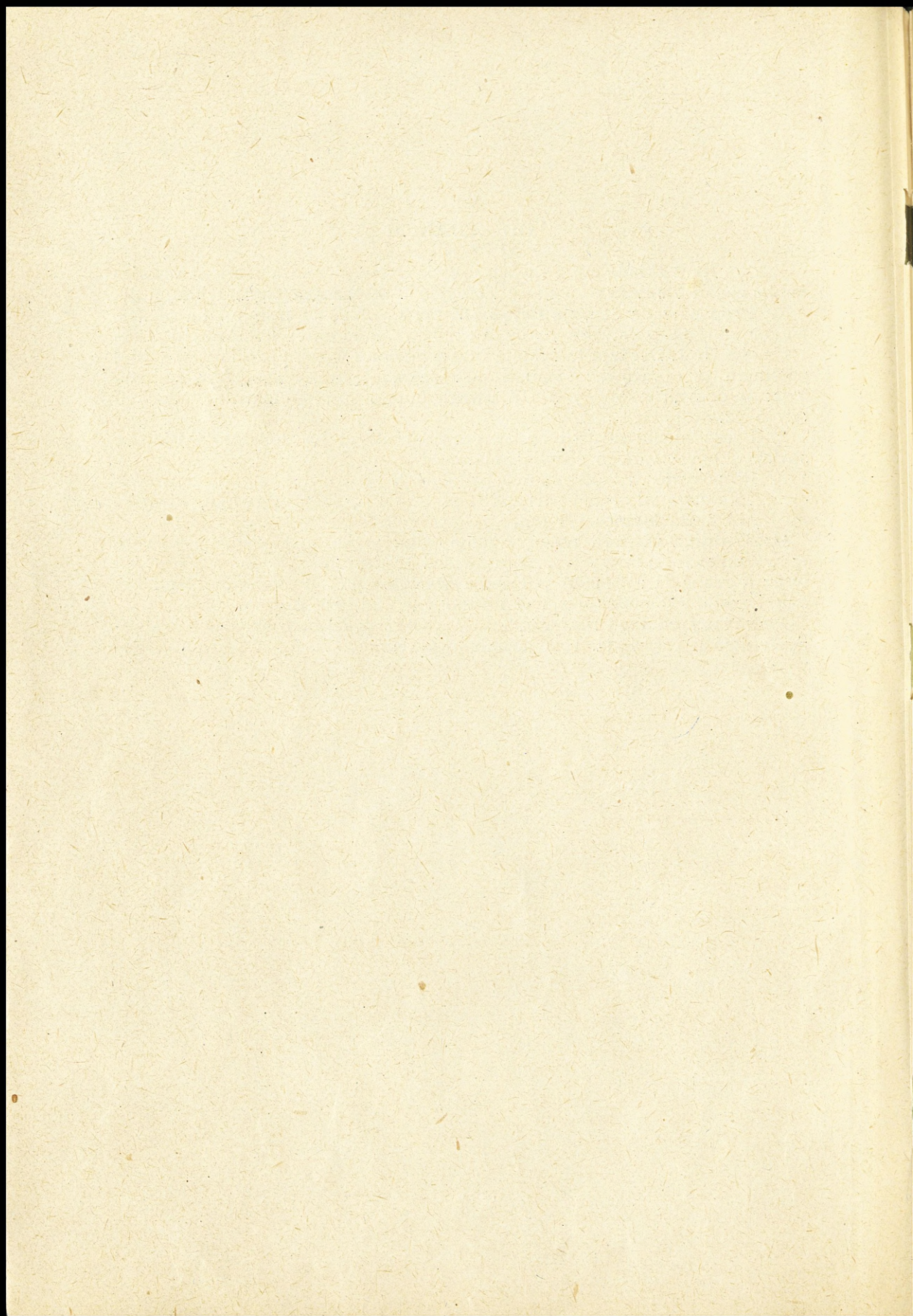
1. Proponowaną decyzję dcy 2 DZ opracowaną na piśmie i na oleacie wykonanej na podstawie mapy 1:100 000 załączonej do Zeszytu Taktycznego Nr 1. Decyzja ta została przedstawiona w takiej formie, w jakiej powinien ją opracować sztab 2 DZ. Ze względu na specyfikę zadania 5 pz w decyzji dowódcy 2 DZ uwzględniono szereg elementów decyzji dcy 5 pz.

2. Uzasadnienie decyzji ze zwróceniem uwagi na dodatnie i ujemne strony proponowanego rozwiązania.

3. Propozycje wykorzystania podległych wojsk i służb: przedstawiciela lotnictwa, dowódcy artylerii, szefa OPL, szefa saperów, kwatermistrza i szefa łączności 2 DZ.

Część druga zawiera nowe zadanie natarcia pułku zmechanizowanego w warunkach jądrowych przedstawione w formie założeń taktycznych wraz z mapą (1:100 000) położenia wyjściowego. Rozwiązanie tego zadania zostanie zamieszczone w następnym numerze Zeszytu.

Począwszy od tego numeru, każdy Zeszyt będzie się składał z podobnych dwóch części, tj. rozwiązania poprzedniego zadania i zadania nowego.



## SPIS TREŚCI

Str.

### Część pierwsza

1. Proponowany wariant decyzji dowódcy 2 DZ . . . . .	7
2. Informacja przedstawiciela lotnictwa o zadaniach i możliwościach lotnictwa myśliwsko-szturmowego działającego na korzyść oddziałów 2 DZ . . . . .	14
3. Propozycje szefa OPL 2 DZ dla dcy 2 DZ . . . . .	19
4. Propozycje dowódcy artylerii 2 DZ . . . . .	22
5. Propozycje szefa saperów 2 DZ . . . . .	25
6. Propozycje zabezpieczenia materiałowego i medycznego 2 DZ . . . . .	27
7. Propozycje szefa łączności 2 DZ . . . . .	31

### Część druga

1. Ogólna charakterystyka natarcia w warunkach stosowania broni masowego rażenia . . . . .	36
2. Założenie ogólne . . . . .	39
3. Sytuacja artylerii 10 pz . . . . .	43
4. Sytuacja inżynierska 10 pz . . . . .	45
5. Sytuacja tyłowa 10 pz . . . . .	47
6. Sytuacja chemiczna 10 pz . . . . .	49

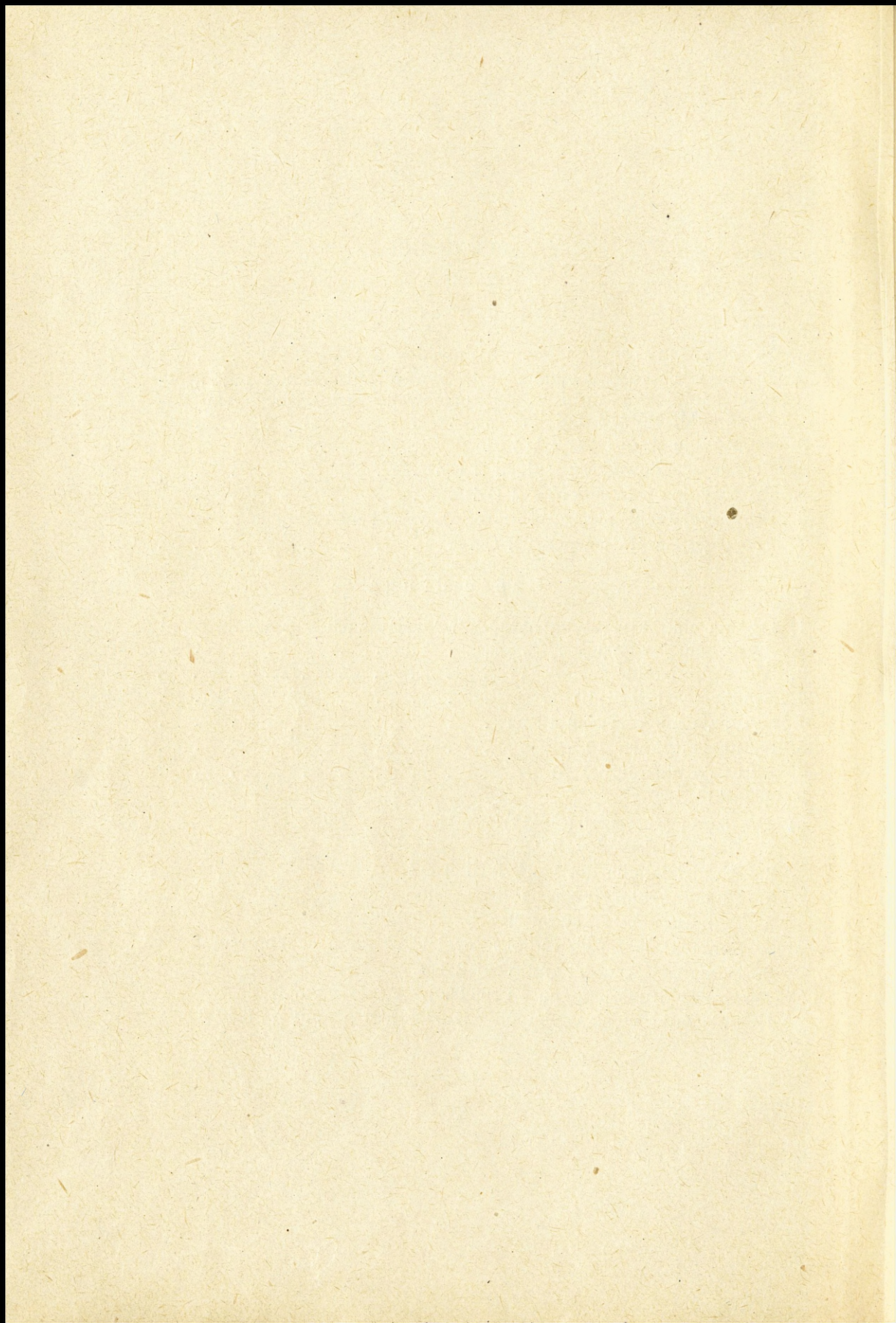
#### Załączniki

##### a) Do części pierwszej (oleaty):

1. Decyzja dowódcy 2 DZ.
2. Plan działania drt i artylerii 2 DZ.
3. Plan inżynierskiego zabezpieczenia natarcia 2 DZ.
4. Plan organizacji tyłów 2 DZ.
5. Schemat łączności radioliniowej i środkami ruchomymi 2 DZ.
6. Schemat łączności radiowej 2 DZ.

##### b) Do części drugiej (mapa 1 : 100 000):

1. Położenie wojsk własnych i wiadomości o nplu na 6.50 3.6.



5

Część pierwsza

**PROPONOWANY WARIANT DECYZJI DOWÓDCY 2 DZ**

(patrz szkic decyzji — załącznik nr 1)

1. Główną groźbę dla 2 DZ stanowią: podchodząca z zachodu prawdopodobnie 11 DZ (N) oraz wycofujące się z rejonu płn TEMPLIN zgrupowanie 6 DZ (N) i 1 D (Br).

11 DZ może:

- wykonać przeciwuderzenie w kierunku SZTAFENCHAGEN, NOJBRANDENBURG;
- podejść do przewidywanej rubieży starcia: CWIDORF (5270), GALLENBEK (4868), FARCHENTIN (4258) jedną brygadą zmechanizowaną o 10.00, a siłami głównymi — o 13.00.

6 DZ i 1 D siłami dwóch—trzech brygad mają możliwość wykonania za 1,5—2 godz. uderzenia w skrzydło i na tyły 2 DZ na kierunkach:

- BERGFELD (1484), wsch. BURG-SZTARGARD (co jest mniej prawdopodobne);
- KARPIN (1482), HOENCIRIC (2672), NOJBRANDENBURG.

2. **Zamierzam:** wykonując główne uderzenie w kierunku PENCLIN (3272), SZTAFENHAGEN (5460) zniszczyć czołową brygadę zmechanizowaną 11 DZ, częścią sił dywizji wzbronić podejścia sił głównych 11 DZ i przeciąć drogi odwrotu 3 DZ i 1 D npla; następnie wykonać główne uderzenie dywizji w kierunku SZTAFENHAGEN, RAMBOW (4842), GROSSEN LUKOW (5236), TETEROW (6238) oraz pomocnicze uderzenie w kierunku MALCHIN, ALT-ZYRKOW (6642), rozbić siły główne 11 DZ npla i opanować nakazany rejon zadania dnia dywizji, a OW — m. GYSTROW.

3. Sposób realizacji zamiaru:

- 1/5 pz (bez 3 k i środków ciężkich) desantować poszczególnymi kompaniami w rejonach: SZTAJNBEEK (5616), BELLIN (5614), KLAJN GRABOW (5618); LYBZEE (5826), BANZOW (5624), DERZENTIN (5626) z zadaniem: nie dopuścić brygady 11 DZ npla do 15.00 5.11 do rubieży NOJWALKEN (6234), LANGHAGEN (5430), las pld LANGHAGEN;
- lotnictwo myśliwsko-szturmowe: wesprzeć lądowanie i działanie desantu oraz wzbronić podejścia odwodów npla na kierunku BYCOW (7204), GYSTROW lub BYCOW, BELLIN (5614) wysiłkiem 4e/1; wzbronić podejścia npla na kierunku SZWAAN (8210), LAAGE (8026) wysiłkiem 2e/1; dwoma kluczami obezwładnić baterię „HJ“ npla w rejonie lasu pld. CWIDORF (5270);
- grupa specjana nr 2 — zniszczyć mosty na szosach w lesie wsch. GYSTROW; GS nr 1 wzbronić podejścia oddziałów ogólnowojsko-

- wych npla przez zorganizowanie zasadzki i wykonanie niszczeń w rejonie zach. skraj TETEROW na szosie w kierunku MALCHIN;
- OR rozpoznać npla na kierunku KITTENDORF (4669), PINNOW, MALCHIN i do 12.00 opanować, a następnie utrzymać przeprawę na płu zach. MALCHIN;
  - 2 pcz wejść do walki na lewym skrzydle dywizji i uderzeniem w kierunku PENCLIN, JYRGENSTORF (5060), DEMCYN (5052) zniszczyć npla na kierunku natarcia i do 13.30 opanować rejon PINNOW (5254), zach. skraj lasu (5050), CETTEMIN (4856). Jedną kcz wysłać jako OW z zadaniem połączenia się do 14.00 z desantem dywizji. Następnie nacierać w kierunku DEMCYN, RAMBOW, KLOKZYN, KLAIN WOLKEN. Na okres wykonywanego zadania przydzielam 2/1 ABAA;
  - 5 pz z OPpanc dywizji opanować przesmyki między jeziorami: TOLLENZE ZEE, CYRKER ZEE i nie dopuścić do przerwania się oddziałów 6 DZ i 1 D npla na kierunku: BERGFELD (1484), wsch. BURG-SZTARGARD oraz BERGFELD, HOENCIRIC (2372), na którym skupić główny wysiłek pułku;
  - OPpanc dywizji do 10.00 przegrupować się w rejon lasu pld. BURG-SZTARGARD, po czym działać zgodnie z rozkazami dowódcy 5 pz;
  - OZap 1 A wzbronić natarcia czołgów npla na kierunku BERGFELD, wsch. BURG-SZTARGARD;
  - artyleria — obezwładnić wykryte baterie npla w rejonach: KLEET (4472) oraz 1 km pld wsch. REKWIC (5474); następnie całością sił osłonić rozwinięcie oddziałów i wesprzeć ich walkę z podchodzącą czołową brygadą 11 DZ npla;
  - 2 drt osiągnąć pełną gotowość do zwalczania bmar i podchodzących odwodów npla;
  - 4 pz uderzeniem w kierunku WILBERG (4876); BAZEPOL (5662) rozbić podchodzące pododdziały npla, zniszczyć baterię „HJ“ w lesie pld CWIDORF (5270) i do 13.30 opanować rejon TYCEN (5670), BAZEPOL, st. SZTAFENHAGEN (5462). Następnie nacierać w kierunku BAZEPOL; MALCHIN, ZYRKOW (6644). Prowadzić rozpoznanie na prawym skrzydle i być gotowym do jego osłony odwodami;
  - 6 pz wprowadzić do walki drugi rzut i uderzeniem w kierunku PASSENTIN (3674) SZTAFENHAGEN zniszczyć podchodzące pododdziały npla i do 13.00 opanować rejon GROSBERG, SZARPCOW (5656), GYLCOW (5458). Kierunek dalszego natarcia: SZARPCOW, BAZEDOW (5446), DAMEN (5040), TETEROW;
  - artyleria plot osłonić główne zgrupowanie artylerii;
  - OZR zabezpieczyć przesunięcie wojsk po dywizyjnej drodze dowozu i ewakuacji;
  - OZap przesunąć się za 4 pz w gotowości do osłony prawego skrzydła;
  - OInż: zabezpieczyć przemarsz oddziałów przez dolinę rz. TOLLENZE; przesunąć się za siłami głównymi, po czym być w gotowości

do zabezpieczenia natarcia 4 pz przez zabagnioną dolinę WEST PEENE; wzmóc rozpoznanie bmar npla oraz OPbmat.

### Uzasadnienie proponowanej decyzji

1. Z zamiaru dowódcy armii wynika konieczność takich działań bojowych, które doprowadzą do rozdzielenia wojsk przeciwnika na odizolowane części i zapewnią warunki kolejnego ich niszczenia. 2 DZ otrzymała zadanie rozgromienia przeciwnika na kierunku natarcia i opanowania do końca dnia 5.11 rejonu oddalonego od czołowych oddziałów około 40 km. Szybkie natarcie 2 DZ na nakazanym kierunku i opanowanie przesmyków pomiędzy jeziorami KUMMEROWER ZEE, MALCHINER ZEE i FLACHER ZEE zapewnia realizację postawionego zadania i jest zgodne z zamiarem dcy armii.

2. Główną groźbę dla 2 DZ stanowią: podchodząca z zachodu prawdopodobnie 11 DZ (N) oraz wycofujące się z rejonu pln TEMPLIN zgrupowanie 6 DZ (N) i 1 D (Br). Poza tym przed frontem dywizji znajdują się rozbite pododdziały 3 BZ (3 DPanc) w sile około 1,5 batalionu, które stawiają zorganizowany opór jedynie wzdłuż szosy NOJBRANDENBURG, SZTAFENHAGEN. Na północ i południe od rej. szosy pododdziały npla wycofują się i odsłaniają prawe skrzydło 3 DPanc, co stwarza dogodne warunki do pościgu dla 4 i 6 pz oraz wprowadzenia do walki 2 pcz zza lewego skrzydła dywizji, na kierunku najmniejszego oporu przeciwnika. Wprowadzenie do walki świeżych sił pozwoli szybciej rozgromić wycofujące się pododdziały 3 BZ oraz zapewni uzyskanie zdecydowanej przewagi (ilościowej i położenia) w walce z czołową brygadą 11 DZ.

3. Wykonanie głównego uderzenia dywizji na kierunku PENCLIN (3272), SZTAFENHAGEN, a następnie RAMBOW (4842) GROSSEN LUKOW (5236), TETEROW (6238) zapewnia: wykonanie uderzenia w skrzydło przeciwnika, w miejsce, w którym jest on najsłabszy; wykorzystanie najdogodniejszego terenu do działań oddziałów, głównie czołgów i broni ciężkiej, a tym samym wysokie tempo natarcia; jak najszybsze wykonanie postawionego zadania. Zamierzony manewr celem obejścia siłami głównymi jeziora MALCHINER ZEE od pld wydłuża wprawdzie drogę wojsk i powoduje konieczność zmiany kierunku działań 6 pz i 2 pcz, co komplikuje w pewnym stopniu natarcie. Uważamy jednak, że pokonanie zabagnionego przesmyku pomiędzy jeziorami KUMMEROWER ZEE i MALCHINER ZEE, ograniczającego poważnie użycie czołgów i manewr wojsk, byłoby przedsięwzięciem znacznie trudniejszym od zamierzonego manewru. Główne zgrupowanie 11 DZ npla może bowiem podejść do tego przesmyku przed opanowaniem go przez siły główne 2 DZ.

Skupienie głównego wysiłku 2 DZ celem rozbitcia w pierwszej kolejności czołowej brygady 11 DZ npla, przy jednoczesnej izolacji od rejonu walki sił głównych 11 DZ i wycofującego się zgrupowania z rejonu pln TEMPLIN, stwarza warunki uzyskania zdecydowanej przewagi w określonym miejscu i czasie (pomimo ogólnej przewagi przeciwnika) drogą realizacji zasady kolejnego niszczenia zgrupowań nieprzyjaciela. Jednocześnie rozgromienie czołowej brygady 11 DZ npla umożliwi wykorzystanie

stanie maksymalnej ilości sił i środków 2 DZ przeciwko siłom głównym 11 DZ, które stanowiąc będą zasadniczą przeszkodę w realizacji postawionego zadania.

Wykorzystanie tylko 4 i 6 pz 2 DZ przeciwko czołowej brygadzie 11 DZ npla nie zabezpieczałoby odpowiedniej przewagi ilościowej nad tym zgrupowaniem, ponieważ przeciwnik będzie posiadał 64 czołgi (54 z BZ 11 DZ i ok. 10 czołgów z 3 BZ), a wojska własne 68 czołgów (liczono czołgi dwóch pz minus 15% strat), co wpłynęłoby na obniżenie tempa natarcia. Takie działania stwarzałyby przeciwnikowi warunki do wprowadzenia do walki z 2 DZ głównych sił 11 DZ jeszcze przed rozgromieniem jej czołowej brygady.

4. Podział zadań na zadanie bliższe i zadanie dnia dywizji uwarunkowany jest: ugrupowaniem przeciwnika (zadanie bliższe dywizji i pułków obejmuje rozgromienie sił znajdujących się przed frontem i czołowej brygady 11 DZ npla, zadanie dnia — rozbitcie sił głównych 11 DZ); potrzebą dokonania zmiany kierunku natarcia i ugrupowania dywizji (główne zgrupowanie dywizji zostaje rozdzielone na dwa zgrupowania nacierające na oddzielnych kierunkach); warunkami terenowymi.

5. Decydując się na kolejne rozgromienie 11 DZ, do walki z wycofującym się zgrupowaniem npla z rejonu płu TEMPLIN należało skierować jedynie minimalne siły i środki niezbędne do ograniczenia swobody działań przeciwnika do czasu przegrupowania i podejścia oddziałów sąsiednich dywizji i odwodów armii.

6. Sposób realizacji zadań opóźniania podejścia i izolacji sił głównych 11 DZ polega na skoncentrowaniu wysiłku lotnictwa, desantu, grup specjalnych oraz oddziału wydzielonego i pododdziału rozpoznawczego wzdłuż prawdopodobnych osi przesunięcia podchodzących odwodów i zastosowaniu zaczepno-obronnych form walki, organizowanych w oparciu o najdogodniejsze rubieże terenowe.

Skierowanie głównego wysiłku lotnictwa, desantu taktycznego i OW celem opóźnienia podejścia brygady 11 DZ na kierunku BYCOW, GYSTROW, pld jez. MALCHINER ZEE — wynika z dążenia do zapewnienia najdogodniejszych warunków dla realizacji zamierzonego manewru sił głównych 2 DZ i wykonania uderzenia w skrzydło 11 DZ.

Takie rozwiązanie pozwala pozostałym siłom 11 DZ (kolumnie przesuwałej się na kierunku SZWAAN, TETEROW, MALCHIN) podejść szybciej do przesmyku pomiędzy jeziorami: KUMMEROWER ZEE i MALCHINER ZEE. W razie gdyby przeciwnik opanował ten przesmyk przed podejściem do niego własnych wojsk, stanowiłoby to groźbę dla realizacji przyjętego zamiaru. Celem niedopuszczenia do takiej sytuacji zostały użyte 2e/1, GS nr 1 i OR dywizji. Poza tym użyto maksymalną ilość sił dla szybkiego rozgromienia czołowej brygady 11 DZ.

Uzasadnienie celowości przyjętego rozwiązania na podstawie kalkulacji:

- a) Czołowe oddziały sił głównych 11 DZ npla są oddalone od rubieży jezior: KUMMEROWER ZEE, MALCHINER ZEE, FLACHER ZEE ok. 50—60 km i mogą do niej podejść za 2,5—3 godz.; uderzenie po

1e/1 12 plmsz, które zostanie wykonane wg planu decy 1 armii, może opóźnić działanie tych kolumn o około 30 min.

- b) Czołowe pododdziały wojsk własnych mogą osiągnąć wspomnianą rubież za około 5—6 godz. (odległość 25—35 km, założone tempo boju spotkaniowego i pościgu 4—7 km/godz.). Należało więc użyć taką ilość sił i środków, ażeby opóźnić podejście kolumn o co najmniej 2,5—3 godz. Uwzględniając, że jedną e/lmsz można opóźnić podejście kolumny npla o blisko 30 min., użyto przeciwko prawej kolumnie 4e/1, GS nr 2 do niszczenia mostów, desant taktyczny, a po 4—5 godzinach — również OW w składzie kcz i środków ciężkich 1/5 pz. Przeciwko lewej kolumnie użyto 2e/1, GS nr 1 oraz OR dywizji, który ma możliwości opanowania przepraw na kanale DAMMER KANAL za 3 godz. (czyli przed podejściem czołowych pododdziałów sił głównych 11 DZ) i niedopuszczenia do opanowania przez npla z marszu przesmyku pomiędzy jeziorami: KUMMEROWER ZEE i MALCHINER ZEE. Przedstawiony sposób realizacji zadania w celu opóźnienia podejścia sił głównych 11 DZ stwarza dogodniejsze warunki do wykonania zadania dnia przez 2 DZ niż sposób działań podany w wariantcie przedstawionym na str. 12, ponieważ w tym ostatnim wypadku przeciwnik ma możliwość skoncentrowania głównych sił 11 DZ przed podejściem głównego zgrupowania 2 DZ. Pomyślnie zrealizowanie decyzji wyrażonej na oleacie wymaga jednak zapewnienia zdecydowanej przewagi w powietrzu, bardzo szybkiej organizacji i mistrzowskiego działania w tyłach npla desantu i oddziału rozpoznawczego dywizji. Wysłanie desantu w rejon MALCHIN było zaplanowane już poprzednio i wymagałoby tym samym mniejszego wysiłku organizacyjnego. Z tego względu jednym z czynników, który mógłby zadecydować o zastosowaniu jednego lub drugiego sposobu opóźnienia podejścia i izolowania sił głównych 11 DZ — byłyby zdolności organizacyjne i dowódcze dowódców oraz oficerów sztabu 2 DZ.

7. Planowane natarcie dywizji na dwóch kierunkach podczas pokonywania przesmyków pomiędzy jeziorami: KUMMEROWER ZEE, MALCHINER ZEE i FLACHER ZEE ma na celu zapewnienie swobody manewru i związanie sił przeciwnika na jednym kierunku celem uzyskania przewagi na kierunku głównego uderzenia. Takie działanie stwarza szansę zaskoczenia npla i jednocześnie zapewnia duże rozśrodkowanie wojsk 2 DZ.

8. Mając na uwadze możliwość wykonania za 1,5—2 godz. uderzenia w skrzydło i na tyły 2 DZ przez wycofujące się zgrupowanie 6 DZ i 1 D npla na kierunkach BERGFELD (1484), wsch BURG-SZTARGARD albo BERGFELD, HOENCIRIC (2672) należało natychmiast skierować niezbędne siły celem opanowania dogodnych rubieży terenowych na tych kierunkach. Opanowanie i umocnienie przewidzianych zamiarem bardzo dogodnych do obrony rubieży (p. szkic decyzji) pozwoli stosunkowo niewielkimi siłami powstrzymać wycofujące się oddziały i wykorzystać maksymalną ilość sił i środków dla wykonania podstawowego zadania.

Uwzględniając, że przeciwko wycofującemu się zgrupowaniu npla w sile około 1,5 dywizji działają zaczepnie dwie własne dywizje (7 i 20 DZ), zgrupowanie to posiada większość swych sił związanych walką i może użyć do uderzenia na 2 DZ około dwóch brygad, którym należałoby przeciwstawić dwa pułki zmechanizowane lub równoważne im siły. Stąd wykorzystanie do tego zadania 5 pz, podporządkowanego OZap 1 armii oraz OPanc 2 DZ i oparcie ich działań o dogodnie rubieże terenowe. Wykorzystanie do tego zadania 1/3 pz zamiast 5 pz stwarza wielkie ryzyko przesuwania się wojsk npla na tyły 2 DZ, zwłaszcza w wypadku wykonania przez nie uderzenia w kierunku BERGFELD (1484), wsch BURG-SZTARGARD.

9. Wyprowadzenie baterii rakiet npla na stanowisko startowe nie uważnia decy 2 DZ do użycia bmar. Dca 2 DZ powinien: zameldować o tym przełożonemu; zniszczyć wykrytą baterię lotnictwem; postawić drt w stan podwyższonej gotowości; wzmóc rozpoznanie bmar npla i środków jej przenoszenia oraz wzmóc OPbmar.

10. Propozycje i uzasadnienie wykorzystania rodzajów wojsk, służb i lotnictwa przedstawia się oddzielnie.

Przedstawiony wyżej sposób realizacji decyzji powziętej przez dowódcę dywizji, jakkolwiek — naszym zdaniem — jest najbardziej celowy, to uważamy, że nie jest jedyny. Możliwe są również inne sposoby realizacji powyższej decyzji w założonej przez nas sytuacji.

Na przykład:

- 1/5 pz (bez 3 k i środków ciężkich) desantować w rejonach: REMPLIN (6048), RECOV (6248), P. HOEN GISTROW (6246); (wył.) BAZEDOW (5446), WENDISZHAGEN (5844), BRISTOW — z zadaniem opanowania przepraw na kanale DAMMER KANAL, nie dopuszczenia do pokonania tego kanału przez 11 DZ i utrzymania opanowanych przepraw do momentu podejścia sił głównych dywizji;
- lotnictwo myśliwsko-szturmowe: wesprzeć lądowanie i działanie desantu oraz wzbronić podejścia odwodów npla na kierunku SZWAAN (8210), LAAGE (8026), MALCHIN oraz BYCOW (7204), GYSTROW, płd jez. MALCHINER ZEE; wesprzeć walkę sił głównych dywizji oraz zniszczyć wykrytą baterię „HJ“ w rejonie las płd CWIDORF;
- grupa specjalna nr 2: zniszczyć mosty na szosach w lesie wsch. GYSTROW; GS nr 1 — opanować most w rejonie płn MALCHIN i utrzymywać go do czasu podejścia desantu;
- OR 2 DZ rozpoznać npla na kierunku PINNOW, CYDORF (5238), GYSTROW; po nawiązaniu styczności z podchodzącymi oddziałami sił głównych 11 DZ z zasadzek wzbronić ich podejścia do rubieży jez. MALCHINER ZEE, jez. FLACHER ZEE;
- 2 pcz jako OW dywizji działać w kierunku PENCLIN, płn WARÉN, GYSTROW z zadaniem opanowania do 12.30 5.11 przesmyku między jez. MALCHINER ZEE, FLACHER ZEE oraz rubieży wzgórz i lasów 7 km na płn zach, po czym być w gotowości do

wykonania uderzenia w kierunku CYDORF (5238), TETEROW albo CYDORF, GYSTROW. Na okres wykonywanego zadania przydzielić 2 pcz 2/1 ABAA;

- zgrupowaniem w składzie: 1/6 pz, 3 k i kcz 1/5 pz, OPpanc dywizji i OZap 1 A do czasu podejścia oddziałów 7 i 20 DZ nie dopuścić do przzerwania się wycofującego zgrupowania npla na kierunkach: BERGFELD (1484), wsch. BURG-SZTARGARD oraz BERGFELD, PENCLIN; bezpośrednio dowodzenie tym zgrupowaniem i realizację zadania powierzyć zcy decy 2 DZ do spraw liniowych;
- 4 pz uderzeniem w kierunku WILBERG (4876), BAZEPOL (5662) zniszczyć podchodzące pododdziały npla i do 13.30 opanować rejon TYCEN (5670), BAZEPOL, st. SZTAFENHAGEN (5462). Następnie nacierać w kierunku pln MALCHIN, PANSTORF (6646) i opanować NOJKALEN, PANSTORF. Prowadzić rozpoznanie na prawym skrzydle i być gotowym do jego osłony odwodami;
- 6 pz (bez 1/6 pz) uderzeniem w kierunku PASSENTIN (3674), pld SZTAFENHAGEN zniszczyć podchodzące pododdziały npla i do 13.30 opanować rejon GROSBERG, SZARPCOW (5656), GYCLOW (5458), a OW połączyć się z desantem w rejonie MALCHIN. Następnie wykorzystać powodzenie desantu oraz OW i opanować TETEROW;
- 5 pz (bez 1/5 pz) przesuwać się za 6 pz w gotowości wejścia o 12.00 5.11 do walki z rubieży PRIBBENOW (5060), CETTEMIN w kierunku PINNOW (5254), HOEN DEMCYN (5638) z zadaniem: rozbicia znajdujących się na kierunku natarcia pododdziałów npla, połączenia się z desantem w rejonie WENDISZHAGEN (5844) i opanowania: GROSS KETE (6036), HOEN DEMCYN, BYLOW (5440);
- wykorzystanie pozostałych elementów ugrupowania bojowego dywizji — jak w proponowanej decyzji.

Za złe decyzje należy uznać takie, które doprowadzałyby do rozproszenia sił dywizji albo do przejęcia przez nieprzyjaciela inicjatywy w wyniku pasywnych, niezdecydowanych i spóźnionych w czasie działań; np. użycie 5 i 6 pz, odwodów i części wspierającego lotnictwa przeciwko wycofującemu się zgrupowaniu z rejonu pln TEMPLIN lub wykorzystanie przeciwko niemu sił głównych dywizji; spóźnione wykorzystanie lotnictwa i desantu przeciwko podchodzącym odwodom albo zrezygnowanie z ich wykorzystania dla realizacji tego zadania i niewprowadzenie do walki pułków znajdujących się w drugim rzucie; przejście dywizją do obrony itp.

12

**INFORMACJA PRZEDSTAWICIELA LOTNICTWA (DLA DOWÓDCY  
2 DZ) O ZADANIACH I MOŻLIWOŚCIACH LOTNICTWA  
MYŚLIWSKO-SZTURMOWEGO DZIAŁAJĄCEGO NA KORZYŚĆ  
ODDZIAŁÓW 2 DZ**

(patrz szkic decyzji dowódcy 2 DZ — załącznik nr 1)

1. Zgodnie z planem współdziałania lotnictwa z wojskami 1 armii przewiduje się wykonanie przez lotnictwo myśliwsko-szturmowe następujących zadań, które będą miały bezpośredni wpływ na realizację zamiaru przez dowódcę 2 DZ:

- o godz. 9.05 1 eskadra 11 plmsz wykona uderzenie na kolumnę wojsk nieprzyjaciela maszerującą po drodze TOMSDORF (0696), KRYZELIN (0892), TRIPKENDORF (0888), DOLGENAZER (1088);
- o godz. 9.10 2 eskadra 11 plmsz wykona uderzenie na kolumnę wojsk nieprzyjaciela maszerującą po drodze MALENDORF (0096), KYSTRINCHEN (0090) MARIJENHAJM (0288);
- o godz. 9.20 2 i 3 eskadra 12 plmsz opóźnią podejście dwóch kolumn nieprzyjaciela na przeprawach w rejonach: SZWAAN (8208), BYCOW (7294).

O godz. 8.50 w rejonie płu lasu (5470) zostały wykryte dwie wyrzutnie rakietowe, których artyleria 2 DZ nie może obezwładnić. W związku z tym proponuję zwrócić się natychmiast z prośbą do dowódcy 1A o zezwolenie przecelowania dwóch kluczów z 1 i 2 eskadry 11 plmsz (które od godz. 9.05 są przewidziane do opóźniania maszerujących kolumn po marszrutach w pasie działań 7 DZ) celem obezwładnienia wyrzutni rakietowych nieprzyjaciela na stanowiskach startowych.

Dla wsparcia działań bojowych wojsk 2 DZ dowódca 1 A wydzielił na dzień 5.11 — 6 eskadrolotów lotnictwa myśliwsko-szturmowego, z tego 4 eskadroloty na wsparcie działań desantu taktycznego oraz 2 eskadroloty na wsparcie sił głównych 2 DZ.

Mając na uwadze obecną sytuację i zamiar dowódcy 2 DZ, cały wysiłek sześciu eskadrolotów lotnictwa myśliwsko-szturmowego, przewidziany na wsparcie działań desantu taktycznego i sił głównych 2 DZ, proponuję wykorzystać do dalszego opóźnienia podejścia podchodzących kolumn wojsk przeciwnika do rz. WARNOW, wykonując uderzenia na przeprawy w rejonach SZWAAN, BYCOW oraz na przeprawy na rz. REKNIC w rejonie LAAGE (8024) GYSTROW.

Uwzględniając, że dla desantu taktycznego najgroźniejsza będzie kolumna maszerująca po marszrucie BYCOW — GYSTROW, proponuję skupić główny wysiłek lotnictwa na tej kolumnie i wydzielić dla jej obezwładnienia około czterech eskadrolotów lotnictwa myśliwsko-szturmowego.

Pozostałe dwa eskadroloty lotnictwa myśliwsko-szturmowego proponują wykorzystać do opóźnienia podejścia kolumny maszerującej po marszrucie SZWAAN — LAAGE.

Przy takim wykorzystaniu lotnictwa myśliwsko-szturmowego można liczyć na to, że przemarsz kolumny maszerującej po marszrucie BYCOW — GYSTROW zostanie opóźniony blisko dwie godziny, zaś przemarsz kolumny maszerującej po marszrucie SZWAAN — LAAGE zostanie opóźniony blisko jedną godzinę.

Wsparcie wojsk 2 DZ realizuje 10 plmsz, który bazuje na lotnisku PAZEWALK.

Czas przybycia pierwszej grupy lotnictwa myśliwsko-szturmowego z gotowości bojowej Nr 1 do rubieży rz. WARNOW po podaniu sygnału wywołania z SD 2 DZ wyniesie około 35 minut.

## **2. Sposób utrzymania współdziałania i łączności lotnictwa myśliwsko-szturmowego i śmigłowców z desantem taktycznym 2 DZ w czasie przelotu i w rejonie lądowania**

Śmigłowcami w czasie przelotu desantu taktycznego będzie dowodził dowódca 20 sps wspólnie z upoważnionym oficerem przez dowódcę 2 DZ ze śmigłowca SM-2, który będzie w tym okresie przebywał w powietrzu nad własnym terenem w strefie NOJBRANDENBURG, BURG-SZTARGARD, J. NEECKAER ZEE (3400).

Dowódca 2 DZ będzie mógł utrzymywać łączność z dowódcą desantu taktycznego poprzez przedstawiciela lotnictwa, który będzie utrzymywał łączność za pomocą swojej radiostacji R-801 z R-805 ze śmigłowcem SM-2 dowódcy 20 sps.

Dla przyjęcia śmigłowców lądujących z desantem taktycznym 2 DZ na 15—20 minut wcześniej zostanie wysłana na śmigłowcu Mi-4 grupa zabezpieczenia i dowodzenia śmigłowcami i lotnictwem wspierającym walkę desantu.

W grupie tej będzie się znajdował oficer stanowiska współdziałania lotnictwa (SWL) z radiostacją R-829, który będzie odpowiedzialny za utrzymanie współdziałania lotnictwa myśliwsko-szturmowego wykonującego zadania wsparcia z desantem taktycznym 2 DZ.

Po wylądowaniu desantu taktycznego w rejonach: SZTAJNBEEK (5616), BELLIN (5614), KLAIN GRABOW (5618), LYBZEE (5826), BANZOW (5624), DERZENIN (5626) dowódca 2 DZ może utrzymywać łączność poprzez swojego przedstawiciela lotnictwa, który będzie posiadał łączność z oficerem lotnictwa przy dowódcy desantu taktycznego.

## **UZASADNIENIE PROPOZYCJI PRZEDSTAWICIELA LOTNICTWA**

### **1. Rejony atakowania przez lotnictwo myśliwsko-szturmowe maszerujących kolumn przeciwnika — z punktu widzenia warunków terenowych**

Z punktu widzenia warunków terenowych oraz przypuszczalnej marszruty, po której najprawdopodobniej będą przesuwać się kolumny wojsk przeciwnika znajdujące się czołem w rejonie SZWAAN, BYCOW, zaryso-

wują się trzy najbardziej czułe rejonu, dogodne dla uderzenia lotnictwem myśliwsko-szturmowym:

- przeprawa przez rz. WARNOW w rejonie SZWAAN i BYCOW;
- odcinek marszrutu podczas przejścia między jeziorem SZPRENCER ZEE (8016) a lasem (7816) oraz odcinek marszrutu podczas przejścia koło jeziora KARCHEECER ZEE (6206);
- rz. REKNIC w rejonie LAAGE (8024) lub między m. WALTENDORF (7820) a m. LISSOW (7624) oraz m. GYSTROW.

W wyżej wymienionych rejonach należy atakować lotnictwem myśliwsko-szturmowym maszerujące kolumny wojsk przeciwnika, ponieważ przy wykorzystaniu sprzyjających warunków terenowych dla uderzenia lotnictwa będzie można osiągnąć większe efekty i skutki w zakresie niszczenia i opóźniania przemarszu.

## 2. Możliwości obezwładnienia podchodzących kolumn

a) Według planu 1 armii:

W wyniku wykonania wymienionych zadań w punkcie pierwszym można liczyć na następujące rezultaty: na podstawie norm rażenia kolumn znajdujących się w marszu przez lotnictwo myśliwsko-szturmowe można będzie 1 i 2 eskadrą (bez dwóch kluczy) 11 plmsz — przy jednym zejściu do ataku bombowego z lotu nurkowego — obezwładnić dwie kolumny, każda w składzie kompanii zmotoryzowanej, zadając im od 15 do 20% strat w sile żywej i sprzęcie. Przy wykonaniu drugiego zejścia do ataku bronią pokładową, można dodatkowo zniszczyć lub uszkodzić około 8 pojazdów samochodowych.

Wykonując to zadanie grupami w składzie par w 5-minutowych odstępach czasu, każda eskadra w składzie 8 samolotów może opóźnić przemarsz kolumny wojsk przeciwnika o 20 minut.

Siłami dwóch kluczy z 1 i 2 eskadry 11 plmsz precelowanymi do wykonania ataku na wyrzutnie raketowe w rejonie płu lasu (5470) będzie można uszkodzić lub zniszczyć dwie wyrzutnie raketowe.

Uderzeniem 2 i 3 eskadry 12 plmsz na kolumny wojsk podczas przeprawy przez rz. WARNOW w rejonie SZWAAN i BYCOW również przy wykonaniu jednego ataku bombowego będzie można obezwładnić dwie kolumny kompanijne, zadając im od 25 do 30% strat w sile żywej i sprzęcie. Przy wykonaniu ataku z broni pokładowej będzie można dodatkowo zniszczyć lub uszkodzić około 12 pojazdów samochodowych.

Wykonując uderzenie na kolumny wojsk podczas przejścia po mostach przez rz. WARNOW w rejonie SZWAAN i BYCOW, siłami jednej eskadry lotnictwa myśliwsko-szturmowego (na każdą przeprawę) działającej grupami w składzie par w 5-minutowych odstępach czasu, można zatrzymać przemarsz tych kolumn wojsk przeciwnika na około 30 minut.

W razie uszkodzenia lub zniszczenia mostów, przemarsz kolumn może się opóźnić o taki okres czasu, jaki będzie potrzebny przeciwnikowi na organizację nowych przepraw.

Na przygotowanie nowych przepraw przeciwnik może stracić minimum godzinę czasu, ponieważ brzegi przyległe do koryta rz. WARNOW są podmokłe i pojazdy samochodowe mają do niej utrudniony dojazd.

b) Według planu 2 DZ

Wykorzystując zgodnie z przedstawioną propozycją sześć eskadrolotów lotnictwa myśliwsko-szturmowego do opóźniania podejścia podchodzących kolumn wojsk przeciwnika na rubieży rz. WARNOW oraz na rubieży rz. REKNIC, będzie można uzyskać następujące rezultaty:

— wykonując uderzenie siłami czterech eskadrolotów lotnictwa myśliwsko-szturmowego tylko na kolumnę wojsk przeciwnika podczas jej przepływania się przez rz. WARNOW w rejonie BYCOW lub w czasie przejścia koło jeziora KARCHEECER ZEE (3206) i przez m. GYSTROW, będzie można jednym atakiem bombowym z lotu nurkowego obezwładnić około czterech kompanii zmotoryzowanych w marszu, zadając im około 25—30% strat w sile żywej i sprzęcie. Przy wykonaniu drugiego ataku z broni pokładowej, można dodatkowo zniszczyć lub uszkodzić około 24 pojazdów samochodowych. Wykonując uderzenie grupami w składzie pary w 5-minutowych odstępach czasu na kolumnę wojsk przepływającą się przez rz. WARNOW w rejonie BYCOW można będzie opóźnić jej przemarsz o blisko 2 godziny (ponieważ 4 eskadrolotami będzie można wykonać uderzenie grupami w składzie pary 24 razy w 5-minutowych odstępach czasu — czas oddziaływania ogniowego przez lotnictwo będzie wynosił 120 minut:  $24 \times 5 = 120$  minut = 2 godziny);

— wykonując uderzenie siłami dwóch eskadrolotów lotnictwa myśliwsko-szturmowego na kolumnę wojsk przeciwnika w czasie jej przepływania się przez rz. WARNOW w rejonie SZWAAN lub podczas przechodzenia między jeziorami SZPRENCER ZEE (8016) a lasem (7816), a także podczas przeprawy przez rz. REKNIC, działając grupami w składzie par w 5-minutowych odstępach czasu, można będzie opóźnić przemarsz o około 1 godzinę (2 eskadroloty = 12 par  $\times$  5 minut = 60 minut = 1 godz.).

Przy wykonaniu ataku bombowego będzie można obezwładnić około dwóch kompanii zmotoryzowanych w marszu, zadając im około 25—30% strat w sile żywej i sprzęcie.

Przy wykonaniu drugiego ataku z broni pokładowej można dodatkowo zniszczyć lub uszkodzić około 12 pojazdów samochodowych.

### 3. Możliwy czas oddziaływania ogniowego lotnictwa myśliwsko-szturmowego na podchodzące kolumny wojsk.

Zgodnie z decyzją dowódcy 1 armii 2 i 3 eskadra 12 płmsz od godz. 9.20 5.11 wykonują uderzenie na podchodzące dwie kolumny wojsk przeciwnika podczas przeprawy przez rz. WARNOW w rejonach SZWAAN, BYCOW.

Na każdą przeprawę będzie wykonywała uderzenie jedna eskadra grupami w składzie par w 5-minutowych odstępach czasu. Każda eskadra będzie oddziaływać ogniowo na npla od godz. 9.20 do godz. 9.45.

Ponieważ dowódca 2 DZ zamierza wsadzić desant taktyczny na śmigłowcach w rejonie: SZTAJNBK (5616), BELLIN (5614), KLAJN GRABOW (5618), LYBZEE (5826), BANZOW (5624), DERZENIN (5626), obez-

władnienie podejścia kolum z rejonu BYCOW i SZWAAN należy rozpocząć możliwie najwcześniej, a więc od godz. 9.50 5.11.

Realizując obezwładnienie maszerującej kolumny przeciwnika po marszrucie BYCOW, GYSTROW grupami w składzie par w 5-minutowych odstępach czasu, będzie można trzymać kolumnę przeciwnika pod ogniem lotnictwa myśliwsko-szturmowego (4 eskadroloty =  $24 \times 5$  m.n. = 120 min. = 2 godz.) od godz. 9.50 do godz. 11.50.

Obezwładniając kolumnę nieprzyjaciela maszerującą po marszrucie SZWAAN, jezioro SZPRENCER ZEE, LAAGE grupami w składzie par w 5-minutowych odstępach czasu będzie można trzymać kolumnę przeciwnika pod ogniem lotnictwa myśliwsko-szturmowego (2 eskadroloty = 12 par  $\times 5$  min. = 60 min. = 1 godz.) od godz. 9.50 do godz. 10.50.

W związku z tym, że dowódca 2 DZ zmienił rejon lądowania desantu taktycznego oraz postanowił posiadany limit lotnictwa myśliwsko-szturmowego wykorzystać do opóźniania podejścia kolumn wojsk po marszrucie SZWAAN, LAAGE, BYCOW, GYSTROW, należy zmienić zadanie dla 10 plmsz i przekazać mu rejon i obiekty działań oraz czas rozpoczęcia i zakończenia działań.

#### **4. Czas możliwego przybycia grup w składzie pary — klucza z 10 plmsz z gotowości bojowej Nr 1 po podaniu sygnału wywołania przez przedstawiciela lotnictwa przy 2 DZ**

O godzinie 9.00 5.11 oficer operacyjny SWL powiadomił przedstawiciela lotnictwa przy 2 DZ, że trzy eskadry lotnictwa myśliwsko-szturmowego zostały postawione w stan gotowości bojowej Nr 1 w celu wykonania uderzenia na korzyść desantu taktycznego 2 DZ w rejonie MALCHIN.

Obecnie w związku ze zmianą rejonu lądowania desantu taktycznego należy przekazać do sztabu 10 plmsz nowy rejon lądowania desantu taktycznego 2 DZ oraz zadanie zwalczania podchodzących kolumn na rubieży SZWAAN — BYCOW; LAAGE — GYSTROW.

Na sprecyzowanie i przekazanie obiektów i rejonu działań dla 10 plmsz potrzeba minimum 10 minut.

Na sprecyzowanie zadania przez dowódcę plmsz dla pierwszych grup rozpoczynających wykonanie uderzenia na podchodzące kolumny potrzeba około 5 minut.

Czas od momentu otrzymania zadania przez dowódców grup do chwili rozpoczęcia startu wynosi około 5 minut.

Czas lotu do celu z lotniska PAZEWALK do rubieży SZWAAN — BYCOW — przy prędkości lotu 600 km/godz., odległości 140 km — wyniesie 14 minut.

Pierwsza grupa lotnictwa myśliwsko-szturmowego w składzie pary — klucza z lotniska PAZEWALK do rubieży SZWAAN, BYCOW może przybyć po podaniu sygnału wywołania przez przedstawiciela lotnictwa przy 2 DZ za około 35 min. Jeżeli działania lotnictwa myśliwsko-szturmowego na podchodzące kolumny wojsk przeciwnika na rubieży SZWAAN, BYCOW, mają się rozpocząć od godziny 9.50 5.11, sygnał wywołania przez przedstawiciela przy 2 DZ należy przekazać do 10 plmsz nie później jak do godz. 9.15. Następne grupy będą startowały kolejno w 5-minutowych odstępach czasu.

## PROPOZYCJE SZEFA OPL 2 DZ DLA DCY 2 DZ

(patrz szkic decyzji dowódcy 2 DZ — załącznik nr 1)

Opierając się na analizie dotychczasowej działalności lotnictwa nieprzyjaciela, należy oczekiwać, że w czasie prowadzenia działań zaczepnych przez 2 DZ, taktyka działań lotnictwa nieprzyjaciela nie ulegnie zasadniczym zmianom i będzie prawdopodobnie wyglądać następująco:

- lotnictwo rozpoznawcze może prowadzić intensywne rozpoznanie wojsk 2 DZ działając pojedynczo i parami samolotów typu: HUNTER FR-10 i CANBERRA PR-7 z wysokości od 1000 m wzwyż. Należy się liczyć z tym, że do celów prowadzenia rozpoznania na korzyść 1 KA (N) mogą być wykorzystane samoloty Do-27, które mogą prowadzić rozpoznanie wojsk 2 DZ z małych i średnich wysokości;
- lotnictwo myśliwsko-bombowe samolotami typu F-84F, CF-100 i F-104G może działać grupami w składzie 4—12 samolotów z wysokości do 3000 m, wykonując uderzenia z lotu ślizgowego, nurkowego i poziomego głównie na: 2 drt, 1 i 2/1 ABAA, 2 pa w marszu i na SO, 2 pcz w czasie wyprowadzenia do walki, 4 pz w czasie pokonywania zabagnionego odcinka terenu w rejonie MALCHIN, drugie rzuty pułków pierwszego rzutu, SD i środki rozpoznania radiolokacyjnego. Samoloty typu F-104G są wyposażone w aparaturę AN/APQ 27 i mogą zakłócać pracę radiolokacyjnych stacji typu RSA;
- lotnictwo bombowe samolotami typu CANBERRA B-8 może działać grupami w składzie 3—9 samolotów pod osłoną myśliwców i samodzielnie z wysokości 2000—6000 m, wykonując uderzenie na: artylerię raketową i klasyczną, 2 pcz w czasie marszu i na rubieży wejścia do walki, 4 pz w czasie pokonywania zabagnionego odcinka terenu w rejonie MALCHIN i SD.

Lotnictwo myśliwsko-bombowe i bombowe w przyszłych działaniach będzie stosowało prawdopodobnie tylko zwykłe i napalmowe środki rażenia. Głównym kierunkiem działania lotnictwa nieprzyjaciela jest kierunek zachodni.

2. Obronę przeciwlotniczą wojsk dywizji na średnich i dużych wysokościach będzie zapewniała 5 DLM zgodnie z planem osłony Frontu.

3. Artyleryjską osłonę przeciwlotniczą wojsk dywizji proponuję zorganizować następująco.

Po przejściu 2 pcz przez NOJBRANDENBURG 2 paplot wykorzystać do osłony artylerii (1/1 ABAA i 2 pa) wspierającej ogniem główne siły dywizji w boju spotkaniowym z SO w rejonie: GODDIN (5068), punkt trygonometryczny 55,2 (5074), FRIDRICHSRU (4674), płn SZWANDT (4268).

W czasie wykonywania zadania dnia zmianę SO wykonywać razem z osłanianymi pododdziałami. Na rubieży zadania dnia 2 paplot wykorzystać do osłony SD 2 DZ i artylerii z SO w rejonie: 1 km zach. GROSS KETE (5836), 1 km płd GRAMBCOW (5838), wsch KARSHOF (5438), punkt trygonometryczny 97,0 (5636). 2 paplot mimo poniesionych strat (9% w stanie osobowym, 2 działa i 1 ciągnik) jest w stanie wykonać to zadanie. Gotowość artyleryjskiej osłony przeciwlotniczej do osłony artylerii w nakazanym rejonie — 11.30.

Dowódcy 2 paplot nakazać zorganizowanie rozpoznania nieprzyjaciela powietrznego snopem RSA.

W pz, pcz, w pododdziałach artylerii, tyłach i innych pododdziałach do walki z samolotami działającymi na małych wysokościach proponuję zorganizować ogień zmasowany broni strzeleckiej, wyznaczając w tym celu drużyny i plutony dyżurne.

4. Dla ostrzegania wojsk dywizji proponuję rozwinąć posterunek OPL dywizji w rejonie SD. Ostrzeganie pułków, batalionów (dywizjonów), tyłów i oddziałów specjalnych prowadzić w sieci ostrzegania, natomiast alarmowanie zagrożonych pododdziałów prowadzić w sieci dowodzenia. Na SD dywizji zorganizować wewnętrzną sieć ostrzegania.

#### Uzasadnienie propozycji szefa OPL

**Uwaga:** Uzasadnienie będzie dotyczyło tylko punktu 3 propozycji szefa OPL 2 DZ mówiącego o wykorzystaniu 2 paplot do osłony wojsk 2 DZ. Pozostałe punkty propozycji zostały opracowane zgodnie z obowiązującymi zasadami i nie wymagają specjalnego uzasadnienia.

Jak wynika z oceny działalności lotnictwa nieprzyjaciela i z oceny 2 DZ jako obiektu obrony przeciwlotniczej oraz biorąc pod uwagę ważność zadań, jakie wykonują poszczególne oddziały (pododdziały) 2 DZ, obiektami wymagającymi obrony przeciwlotniczej są:

- 2 pcz w czasie marszu na rubież wejścia do walki i na rubieży wejścia do walki;
- 2 drt;
- artyleria klasyczna dywizji;
- 4 pz w czasie pokonywania zabagnionego odcinka terenu w rejonie MALCHIN;
- SD dywizji,

2 pcz wykonując ważne zadanie stanowi dużą siłę uderzeniową 2 DZ. Należy przypuszczać, że do chwili wejścia w bezpośrednią styczność z nieprzyjacielem naziemnym będzie on atakowany przez lotnictwo nieprzyjaciela głównie z małych wysokości oraz z lotu szybowego i nurkowego z zadaniem opóźnienia jego marszu i zadania mu strat. W tych warunkach (do chwili nawiązania bezpośredniej styczności z nplem) 2 pcz ma duże możliwości wykorzystania własnych środków OPL do zwalczania lotnictwa npla (na każdym czołgu jest zamontowany WKMPLOT).

Po nawiązaniu styczności z nieprzyjacielem naziemnym istnieje małe prawdopodobieństwo, że będzie on zwalczany przez lotnictwo nieprzyjaciela ze względu na wymagane warunki bezpieczeństwa.

Obecnie marsz 2 pcz jest osłaniany przez 2 paplot w rejonie NOJ-BRANDENBURG i do chwili jego przejścia przez ten rejon nie jest celowe zejście z SO 2 paplot.

2 paplot może opuścić dotychczasowe SO dopiero po przejściu 2 pcz. Na zejście 2 paplot z SO (bez RSWP) potrzeba około 30 minut czasu.

Za ten czas 2 pcz oddali się już od tego rejonu na odległość kilku kilometrów i będzie się znajdował w pobliżu planowanej rubieży wejścia do walki. Przewiduje się, że 2 pcz wejdzie do walki z marszu i napotykając słaby opór nieprzyjaciela, rozwinię duże tempo działań.

Biorąc pod uwagę w/w warunki, wykorzystanie 2 paplot do osłony 2 pcz byłoby niecelowe. 2 drt też może być obiektem ataku lotnictwa nieprzyjaciela, uwzględniając jednak fakt, że działania prowadzone są bez użycia broni jądrowej i 2 drt nie będzie wykonywał zadań ogniowych, można zrezygnować z jego osłony na korzyść głównego zgrupowania artylerii.

Artylerię dywizji (1/1 ABAA i 2 pa) planuje się wykorzystać do wykonania zadań ogniowych w interesie głównych sił dywizji w boju spotkaniowym z SO w rejonie zaznaczonym na schemacie decyzji — zał. nr 1.

Dla wykonania tych zadań pododdziały artylerii muszą zająć SO i przebywać na nich przez długi okres czasu (nieraz kilka godzin), wskutek czego stają się dogodnym i wrażliwym celem na uderzenia z powietrza. Sposób działania pododdziałów artylerii naziemnej stwarza dogodne warunki dla zapewnienia im obrony przeciwlotniczej. W tych warunkach wydaje się, że najbardziej słuszną decyzją będzie wykorzystanie 2 paplot do osłony artylerii. Zapewni to osłonę środka, który jest główną siłą ogniową 2 DZ i umożliwi najlepsze wykorzystanie możliwości ogniowych 2 paplot. Ujemną stroną tej decyzji jest to, że 2 paplot najwcześniej może osiągnąć gotowość ogniową do osłony artylerii z nakazanego rejonu SO o 11.30, a pododdziały artylerii naziemnej będą w tym rejonie blisko godzinę wcześniej.

Wynika to z kalkulacji.

Obecnie jest 9.00 5.11. 2 pcz minie rejon NOJBRANDENBURG za około 30 minut. Czas potrzebny na zwinięcie ugrupowania 2 paplot (bez RSWP) i wyciągnięcie kolumny — około 30 minut.

Czas potrzebny na przemarsz w nowy rejon SO (około 20 km) wynosi około 1 godziny. Czas na osiągnięcie gotowości ogniowej 2 paplot w nowym rejonie SO (bez rozwinięcia RSWP) wynosi 30 minut. W sumie wynosi to około 2,5 godz. czasu.  $9.00 + 2 \text{ godz. } 30 \text{ min.} = 11.30.$

Dla zabezpieczenia obrony przeciwlotniczej 4 pz w czasie pokonywania zabagnionego odcinka terenu w rejonie MALCHIN i do osłony SD 2 DZ brak nam środków, a dzielenie 2 paplot jest niecelowe.

Oslonę SD 2 DZ przewiduje się pod koniec zadania dnia.

**Uwaga:** Decyzja szefa OPL 2 DZ o wykorzystaniu 2 paplot do osłony wojsk dywizji w czasie prowadzenia natarcia w zależności od sytuacji powinna być korygowana i może ulec zmianie.

## PROPOZYCJE DOWÓDCY ARTYLERII 2 DZ

(patrz plan działania drt i artylerii 2 DZ — załącznik nr 2)

Dowódca artylerii 2 DZ nakazał oficerom sztabu artylerii przekazać środkami łączności radiowej z SD 2 DZ lśś (4286) następujące zadania podwładnym:

1. Szefowi sztabu: przekazać dowódcy 2 drt:

- 1 bateria — przygotować nastawy z zajmowanego stanowiska oczekiwania do celu nr 0101 (bateria „Honest John“) rakieta nr 1011, gotowość ogniowa — 9.15;
- 2 drt (bez 1 bat) — rozwinąć z marszu w rejonie stanowisk startowych: wył. STAFE (4494), ILENFELD (4090), zach. brzeg strumienia DATCE, gotowość ogniowa — 9.45;
- przygotować nastawy do punktów terenowych, przez które będą prawdopodobnie przechodzić kolumny BZ npla:
  - 1 bateria cel nr 2100 (zapasowy), rakieta nr 1011, x — 53800, y — 62000, gotowość — 9.30;
  - 2 bateria, cel nr 2101, rakieta nr 1012, x — 50000, y — 62000, gotowość — 9.45;
  - 3 bateria — cel nr 2102, rakieta nr 1051, x — 59000, y — 53100, gotowość — 9.45;

2. Pomocnikowi szefa sztabu AD do spraw operacyjnych:

- nakazać dowódcy 1/1 ABAA obezwładnić baterie artylerii npla — cele nr 121, 123, 124, wstrzeliwanie za pomocą śmigłowca, stosunek obezwładnienia — jedna bateria własna na jeden cel, gęstość obezwładnienia — 0,3 normy. czas otwarcia ognia — 9.10, po wykonaniu zadania 1/1 ABAA przesunąć w rejon SO zach. skraj lasu (4868), gotowość — 11.00;
- zawiadomić dowódcę 2 pa i 4 pz o przejściu do mojej dyspozycji 3/2 pa; rejon stanowisk ogniowych dla 3/2 pa — wsch. BREEZEM (4678), gotowość ogniowa — 9.45; 2 pa (bez 1 i 3 dyonu) rozwinąć w rejonie SO pld wsch JAPCOW (5274), gotowość ogniowa — 10.00;
- zawiadomić dowódcę 2/1 ABAA i dowódcę 2 pcz o przydzieleniu 2/1 ABAA do 2 pcz, punkt włączenia w kolumnę 2 pcz — rozwidlenie szos (3678), czas włączenia — 9.30;
- szefowi artylerii 6 pz nakazać rozwinąć 1/2 pa w rejonie SO pld ROZENOW (4870), gotowość ogniowa — 10.00;
- dowódcy 2 dppanc nakazać przejść w rejon pośredni — las pld zach BURG-SZTARGARD do 10.00 i w rejonie tym przejść w podporządkowanie dowódcy 5 pz; o podporządkowaniu dppanc zawiadomić dowódcę 5 pz.

3. Pomocnikowi szefa sztabu AD do spraw rozpoznawczych:

- nakazać dowódcy klucza śmigłowców zabezpieczenie wstrzeliwania 1/1ABAA do celów nr 121, 123, 124 z rubieży nr 1 gotowość — 9.10;
- zawiadomić szefa wydziału rozpoznawczego wojsk raketowych i artylerii armii o wykrytej baterii „Honest John“ npla z rakieta-  
mi na stanowisku startowym;
- główny wysiłek rozpoznania skierować na wykrycie środków przenoszenia bmar npla i określenie stanu ich gotowości do ewentualnego wykonania uderzeń;
- zasięgnąć informacji u sąsiadów i w sztabie armii o działalności środków przenoszenia bmar poza pasem natarcia dywizji.

Po przekazaniu zadań oficerom sztabu AD dowódca artylerii dywizji melduje dowódcy dywizji o przekazanych zadaniach oraz zmianach w podziale artylerii.

Propbuje ponadto dowódcy dywizji, by rozpoznaną baterię „Honest John“ npla zniszczyć natychmiast środkami lotnictwa myśliwsko-szturmowego.

(U w a g a: Ponieważ działania prowadzi się bez użycia bmar, cel musi być zniszczony środkami konwencjonalnymi. Artyleria nie może wykonać tego zadania ze względu na donośność przekraczającą jej możliwości).

Następnie dowódca AD przekazuje szefowi uzbrojenia dywizji następujące dane:

Zapasy amunicji w pododdziałach artylerii należy uzupełnić następująco:

- do 1/1 ABAA dowieźć do 11.00 w rejon SO — zach. skraj lasu (4868) 0,4 jo amunicji;
- do PSUiA 2 pa pIn ILENFELD (4290) dowieźć do 10.00 0,2 jo amunicji;
- do PSUiA 4 pz — Maj. HELLFELD (4286) oraz PSUiA 6 pz — KARLSKEE (3488) dowieźć do 10.00 po 0,2 jo amunicji dla 122 mm haubic i móżdzierzy.

Z kolei dowódca artylerii dywizji nakazał szefowi sztabu AD, by skalkulował kolejne przesunięcia 2 drt, uwzględniając następujące kryteria:

1. Po wykonaniu zadania bliższego przez dywizję mieć w nowym rejonie stanowisk startowych co najmniej jedną baterię.
2. Pod koniec dnia mieć w kolejnym rejonie stanowisk startowych wszystkie baterie 2 drt w gotowości do zwalczania podchodzących odwodów npla.

Ponadto polecił by przekazać do sztabu wojsk raketowych i artylerii armii następującą wiadomość: ze względu na osiągnięcie sumarycznej dopuszczalnej odległości przewozu raket od ostatniego przeglądu należy rakiety nr 1012, 1014 i 1053 przekazać do APTBR w celu sprawdzenia.

Na podstawie wytycznych dowódcy artylerii w sztabie opracowano plan działania drt i artylerii 2 DZ (załącznik nr 2).

### Uzasadnienie użycia drt i artylerii

#### 1. Zadania drt:

Podchodzące kolumny BZ npla maszerując w tempie 20 km na godz. znajdują się w proponowanych punktach przygotowania danych za około 30—45 minut (odległość do PPD wynosi 10—15 km).

2 drt należy rozwinąć z marszu z takim wyliczeniem, by w momencie spotkania pułków pierwszego rzutu DZ z podchodzącą BZ npla (10.00) uzyskała gotowość ogniową.

#### 2. Zadania artylerii:

O 9.00 jedynie 1/1 ABAA znajduje się w gotowości ogniowej na SO. Z rozpoznanych czterech baterii artylerii npla cel nr 122 znajduje się w odległości około 2 km od przechodzącego do pościgu 1/4 pz i w związku z tym za kilka minut nie będzie miał możliwości prowadzenia ognia pośredniego. 1/1 ABAA może jednocześnie obezwładnić trzy baterie artylerii npla. Zużycie amunicji do obezwładnienia jednej baterii, przy prowadzeniu wstrzeliwania za pomocą śmigłowca wynosi 245 pocisków na cel ( $D = 14$  km), czyli 61 pocisków na działo ( $245 : 4 = 61$ ), tj. 1 jo. Obecnie posiadany stan amunicji w dywizjonie (0,6 jo) zmusza do zastosowania mniejszej normy amunicji. Przy wyznaczonej gęstości obezwładnienia 0,3 normy, każda bateria zużyje  $61 \cdot 0,3 = 18$  pocisków, tj. 0,3 jo.

Po wykonaniu zadania ogniowego (około 9.30) 1/1 ABAA powinien rozpocząć przesunięcie w nowy rejon SO. Odległość do nowego rejonu wynosi 20 km (czas na przemarsz — 60 minut), a czas potrzebny na zwinięcie dywizjonu w zajmowanym rejonie SO i rozwinięcie w nowym rejonie — 40 minut. Gotowość ogniową w nowym rejonie może w związku z tym osiągnąć po 100 minutach ( $60 + 40 = 100$ ), tj. o 11.00.

Wchodzący do walki 2 pcz należy wzmocnić artylerią. Można tego dokonać przez podporządkowanie mu 2/1 ABAA, który znajduje się na osi marszu 2 pcz. W zamian dowódca AD przejmuje 3/2 pa (dywizjon armatni) dotychczas podporządkowany 4 pz, który działa na drugorzędny kierunek.

Ponieważ 5 pz, zgodnie z zamiarem dowódcy 2 DZ, ma działać na samodzielny kierunek i osłaniać skrzydło dywizji, celowo jest przydzielić mu na okres wykonywania zadania 2 dppanc.

#### 3. Zagadnienia związane z zaopatrzeniem w rakiety i amunicję:

Dopuszczalna odległość przewozu rakiet od ostatniego przeglądu wynosi 500 km. Rakiety nr 1012, 1014, 1053 zgodnie z założeniem przewożono na odległość 450—480 km i dlatego powinna nastąpić wymiana tych rakiet. Postulowany dowóz amunicji artyleryjskiej wypływa ze stanu zapasów środków materiałowych (patrz „Zeszyt taktyczny“ nr 1, str. 27, 29).

## PROPOZYCJE SZEFA SAPERÓW 2 DZ

(patrz zadania inżynierskiego zabezpieczenia — załącznik nr 3)

### I.

Na podstawie danych z rozpoznania inżynierskiego wiadomo, że npl stosuje w swoich działaniach miny ppanc DM-11 i miny ppiech DM-31. Zapory minowe z wyżej wymienionych min stwierdzono na kierunku działania 3/4 pz i 2/6 pz. Rozpoznanie stwierdziło również, że npl przygotowuje do zniszczenia drogi i obiekty drogowe na kierunku:

- RAINBERG (5076), SZTAFENHAGEN (5460);
- NOJBRANDENBURG (3884), MALCHIN (5852).

Szczególnie czułym miejscem, które można łatwo zamienić w przeszkodę, jest dolina kanału DAMMER KANAL. Mała ilość dróg, które szybko można przeciąć przez wysadzenie mostu, może spowodować w tej porze roku konieczność obejścia powyższej przeszkody.

Należy się jednak spodziewać, że w związku z zamierzonym wprowadzeniem 11 DZ (N) npl będzie ostrożny w realizacji niszczeń, by nie utrudnić przesunięcia własnych oddziałów.

#### Wnioski:

1. We wszystkich pododdziałach należy utrzymywać grupy torujące i grupy towarzyszenia w stałej gotowości do wykonania przejść w zaporach npla, mając jednocześnie na uwadze sukcesywne zaopatrywanie ich w potrzebne środki.
2. Ze względu na możliwość zniszczenia dróg i obiektów drogowych na wyżej wskazanych kierunkach, drogę dywizyjną powinno się wyznaczyć na kierunku natarcia 6 pz, bowiem nie stwierdzono, by na tym kierunku npl wykonywał prace przygotowawcze do niszczeń.
3. OZR-om 4 i 6 pz utrzymującym pułkowe drogi dowozu i ewakuacji należy przydzielić dodatkowo po jednym moście SMT oraz po 12 m drewnianego mostu koleinowego pod obciążenie 50 t. Ponadto na kierunku przesuwania się wyżej wymienionych OZR-ów powinno się mieć w stałej gotowości po jednym czołgu, na który można by zamontować lemiesz przyczepny i wykorzystać do prac przy remoncie zniszczonej drogi.

### II.

#### 1. Zabezpieczenie drogowo-mostowe

Wprawdzie na kierunku natarcia dywizji są dogodne drogi, i to o nawierzchni twardej, jednak podane poprzednio przyczyny zmuszają do wyznaczenia dywizyjnej drogi dowozu i ewakuacji na kierunku natarcia 6 pz. Najodpowiedniejszą marszrutą jest droga na kierunku NOJBRANDENBURG, MALLIN (3676), SZWANDT (4268), SYNGERSDORF (5060), DEMCYN (5052) NOJ BAZEDOW (5044), RAMBOW (4642), HOLCOW (4638), HOEN DEMCYN (5638).

Długie odcinki dróg polnych (stanowiące 50% ogólnej długości marszruty) wymagają utrzymania OZR-u dywizji w stałej gotowości do szybkiego wykonania prac drogowych.

Drogi dowozu i ewakuacji 4 i 6 pz mogą przebiegać po następujących marszrutach:

4 pz — WOGGERSYN (4482), BREEZEN, WOLKOW (4878), WILDBERG (4874), WOLDE (5072), IWENAK (5466), BAZEPOL (5662), MALCHIN;

6 pz — pokrywa się z drogą dywizyjną;

2 pcz — NOJBRANDENBURG, PECLIN, KLAJN, PLASTEN (3656), GROSS GIFIC (4052), BAUMGARTEN (4042), c. 67,5 (4432), FOLRASTEU (4832), pojedyncze zabudowania (5030ac), ROT-SZPALK (5630).

Na zapasową dywizyjną drogę dowozu i ewakuacji najkorzystniej jest wyznaczyć drogę 2 pcz.

## 2. Wykorzystanie pododdziałów inżynierskich:

— IPR przesuwac wspólnie z OR na kierunku RITTENDORF (4660), PINOW (5254), MALCHIN z zadaniem rozpoznania możliwości przejścia przez dolinę kanału DAMMER KANAL, w razie zniszczenia przez npla mostów na drogach MALCHIN, PIZADE (6050) i 2 km pln wsch BAZEDOW (5446), pojedyncze zabudowania (5846c). Szczególnie ważnym zagadnieniem jest określenie możliwości odbudowy lub naprawy wymienionych mostów, w razie ich zniszczenia.

— OZR 2 DZ przesuwac po dywizyjnej drodze dowozu i ewakuacji z zadaniem utrzymania jej w stałej gotowości do eksploatacji.

— OZap 2 DZ przesuwac na kierunku 4 pz w gotowości do osłony prawego skrzydła. Proponuje się na tym kierunku sześć prawdopodobnych rubieży minowania:

- nr 1 — pln TROSTFELD (5080);
- nr 2 — 1 km pld REKWIC (5474);
- nr 3 — 1,5 km wsch GODLIN (5070);
- nr 4 — pld wsch COLKENDORF (5668);
- nr 5 — pld KELPIN (5458);
- nr 6 — pln DUKOW (5454).

(Dokładne umiejscowienie wymienionych rubieży pokazano na planie inżynierskiego zabezpieczenia).

— OInż 2 DZ w chwili obecnej zabezpiecza przemarsz oddziałów przez dolinę rz. TOLLENZE. W czasie natarcia powinien się przesuwac za siłami głównymi w gotowości do wykonania zadań wynikających z konkretnej sytuacji. Przewidując rozwój sytuacji, należy się spodziewać, że OInż może być użyty w razie nawiązania boju spotkaniowego do minowania manewrowego, wykonania przejść w zaporach npla i zabezpieczenia drogowego oraz pod koniec dnia do zabezpieczenia pokonania doliny kanału DAMMER KANAL.

— OZap 1 A celowo jest użyć do osłony kierunku: BERGFELD wsch BURG-SZTARGARD zabezpieczając lewe skrzydło dywizji. W tej sytuacji OZap 1 A będzie ściśle współdziałać z AOPpanc dywizji.

25

## PROPOZYCJE ZABEZPIECZENIA MATERIAŁOWEGO I MEDYCZNEGO 2 DZ

(patrz plan organizacji tyłów 2 DZ — załącznik nr 4)

Wykonanie decyzji dowódcy kwatermistrz dywizji zamierza zabezpieczyć następująco:

1. 2 pcz przekazać w toku walki z wysuniętej części tyłów 1 jo amunicji plot., pozostałe środki materiałowe uzupełnić po wykonaniu zadania dnia. OW zaopatrzyć w amunicję czołgową i strzelecką z wysuniętej części tyłów w ilości — jak w planie zabezp. mat. pkt. 2. Za OW wysłać ruchomą salę operacyjną i 2 samochody sanitarne z 2 bms z zadaniem udzielenia pomocy medycznej rannym w rejonie działań desantu taktycznego i przygotowania ich do ewakuacji. W wypadku poważnej ilości ciężko rannych w tym rejonie — prosić kwatermistrza 1 A o przydzielenie grupy hospitalizacyjnej. Rannych i chorych z pułku pozostawić przejazdem w PPM 6 pz. Źródła zaopatrywania w wodę — nr 2 i 3.
2. 1/5 pz (desant taktyczny) zaopatrzyć w zwiększony zapas amunicji, środki sanitarne i żywność rdz „S“ na jeden dzień walki. Ponadto batalion wzmocnić dwoma lekarzami i czterema sanitariuszami z 21 mbw. Tyły batalionu pozostawić w składzie pułku. Środki materiałowe w 5 pz uzupełnić z kolumny nr 2. W tym celu zatrzymać tyły pułkowe dla przekazania amunicji. Amunicję moździerzową w pododdziałach uzupełnić przez dowóz transportem dywizyjnym. W toku walki (do 14.00) dostarczyć dodatkowo 0,25 jo amunicji 122 mm hb. Ustalić stan rannych i chorych, po czym wyewakuować ich do 21 mbw środkami dywizyjnymi. Chorych na nierozpoznaną chorobę zakaźną odizolować i ewakuować do 21 mbw. Źródło zaopatrywania w wodę — nr 1.
3. Zapasy amunicji w 4 pz uzupełnić z kolumny nr 1 w czasie od 10.00 do 11.30 (ilości dowożonej amunicji — plan zabezp. mat.). Rannych i chorych wyewakuować do 21 mbw. Źródło zaopatrywania w wodę — nr 4.
4. Amunicję w 6 pz uzupełnić zgodnie z planem zabezpieczenia materiałowego z kolumny nr 1 do godz. 14.00. Rannych i chorych ewakuować do 21 mbw. Źródło zaopatrywania w wodę — nr 2.
5. Braki w amunicji w 2 pa uzupełnić z kolumny nr 1, 2 i wysuniętej części tyłów w czasie od godz. 10.00 do 12.00 — jak w planie zabezpieczenia materiałowego, po czym dowieźć ją ponownie po otrzymaniu z RBA 1 A. Amunicję (87 ton), otrzymaną z armii, dostarczyć transportem armijnym, uprzednio uzyskawszy zgodę kwatermistrza

- 1 A. Rannych i chorych ewakuować do 21 mbw. Źródło uzupełnienia zapasów wody — nr 2.
6. 2 paplot przekazać do 11.00 5.11 0,2 jo amunicji plot z kolumny tyłów nr 1, 2 oraz wysuniętej części tyłów. Rannych i chorych ewakuować do 21 mbw. Źródło uzupełnienia zapasów wody — nr 1.
  7. Pozostałe oddziały 2 DZ nie wymagają uzupełnienia środkami materiałowymi. Rannych i chorych z tych oddziałów należy ewakuować do 21 mbw. Źródło uzupełnienia zapasów wody nr 2 i wszystkie inne źródła czynne na trasie przemieszczenia.
  8. Tyły dywizyjne: — uzupełnić amunicję w oddziałach dywizji w czasie od 10.00 do 12.00 5.11 zgodnie z planem zabezpieczenia materiałowego. W drodze powrotnej transport z dowozu wykorzystać do ewakuacji rannych i chorych. Ponadto w 5 i 6 pz oraz 2 pcz — uzupełnić dodatkowo zapasy amunicji w czasie od 13 do 14.00 — (jak w planie zabezpieczenia materiałowego). Organizacja dowozu środków materiałowych w dniu 5.11 — jak w planie zabezpieczenia materiałowego, pkt. 3. Po przekazaniu środków materiałowych oddziałom, tyły dywizyjne przemieszczać w jednej kolumnie po planowanej drodze. Dowódca 2 bms — około godz. 12.30 5.11 rozwinąć batalion do pracy w planowanym rejonie. Salę operacyjną i dwa samochody sanitarne włączyć w skład zabezpieczenia OW z zadaniem — jak w pkt. 1. Dca 21 mbw — chorych zakaźnie z 5 pz niezwłocznie przekazać do zakładów leczniczych Frontu. Ponadto dla zabezpieczenia medycznego desantu wydzieli dwóch lekarzy i czterech sanitariuszy. Przed rozwinieniem batalionu przeprowadzić szczegółowe rozpoznanie rejonu. Kierownik sekcji org. i plan. — zorganizować grupę rekonesansową w składzie 7 ludzi dla rozpoznania planowanego rejonu rozmieszczenia tyłów dywizyjnych. Grupa ta powinna rozpocząć pracę na kilka godzin przed przybyciem tyłów dywizyjnych do planowanego rejonu. Do 11.00 5.11 przedstawić kwatermistrzowi 1 A potrzeby materiałowe 2 DZ na dzień dzisiejszy oraz prosić o dowóz 87 ton amunicji artyleryjskiej do 2 pa w czasie do godz. 13.00. Oprócz tego prosić o przydział jednego mbw dla zabezpieczenia medycznego działań w dniu 6.11.
  9. Uzasadnienie planu zabezpieczenia materiałowego i medycznego 2 DZ — tabela nr 1. Plan organizacji tyłów — załącznik nr 4.

**UWAGA: BŁĘDY DOSTRZEŻONE W ZAŁOŻENIU TYŁOWYM ZAMIESZCZONYM  
W ZESZYCIE TAKTYCZNYM Nr 1**

Str. 25. 15 wiersz od dołu:

$$\text{jest: } P = \frac{(1 + kmt) (1 + ke)}{s},$$

gdzie:

- P – zużycie paliwa w jn;
- l – głębokość zadania bojowego (mierzona w linii prostej);
- kmt – współczynnik manewrowo-taktyczny;
- ke – współczynnik eksploatacyjny;
- s – zasięg pojazdu na 1 jn itd.

Powinno być:

$$P = \frac{L \cdot (1 + kmt) \cdot (1 + ke)}{s},$$

gdzie:

- P – zużycie paliwa w jn;
- L – głębokość zadania bojowego (mierzona w linii prostej);
- kmt – b/z;
- ke – b/z;
- s – b/z;
- l – const. (liczbą stałą – niezmienna).

Str. 27. Uwaga pod tabelą nr 2, pkt. 2; **jest:** w wysuniętej części tyłów znajdują się: 2 samochody z amunicją strzelecką, 10 samochodów z amunicją art. i moźdz., 6 samochodów z amunicją art. i moździerzy, 6 samochodów z amunicją czołgową i 2 samochody z amunicją plot itd.

**Powinno być:** w wysuniętej części tyłów znajdują się: 2 samochody z amunicją strzelecką, 10 samochodów z amunicją art. i moźdz., 6 samochodów z amunicją czołgową i 2 samochody z amunicją plot. Dalszy tekst – bez zmian.

PLAN ZABEZPIECZENIA MATERIAŁOWEGO I MEDYCZNEGO 2 DZ  
/do uzasadnienia decyzji kwatermistrza 2 DZ/

## 1. KALKULACJA POTRZEB MATERIAŁOWYCH

Oddział	a m u n i c j a										M. P. S.		Żywność "W"	Umundu- rowanie	Woda m <sup>3</sup>	Inne mat.
	strzel.	82mm moźdz.	120mm moźdz.	85 mm arm.	PKF	122mm hb	122mm arm.	152 mm hb-arm.	czołg.	plot.	benz. sam.	olej napęd.				
1	2	3	4	5	6	7	8	9	10	11	12	13	14	15	16	17
4 pz: Stan na 9.00 5.11	0,60	0,50	0,55	0,60	1,8	0,30	-	-	1,2	1,1	0,90	1,2	2	100	8,0	
uzupełnia się z kolumny nr 1	0,20	0,20	0,22	0,20	-	0,50	-	-	0,3	0,2	-	-	-	-	źródło nr 4	
Razem :	0,80	0,70	0,77	0,80	1,8	0,80	-	-	1,5	1,3	0,90	1,2	2	100	-	
zużycie za 5.11	0,60	0,40	0,45	0,60	0,60	0,60	-	-	0,90	1,1	0,20	0,35	1	-	-	
Pozostaje po wyk. zad.	0,20	0,30	0,32	0,20	1,2	0,20	-	-	0,60	0,20	0,70	0,85	1	-	-	
Brak do zap.ruch.	0,60	0,50	0,48	0,60	0,8	0,60	-	-	0,90	1,3	0,42	0,65	1	-	-	
Dowieźć ton:	14,6	4,2	6,5	3,9	2,6	8,5	-	-	40,0	3,0	9,0	40,0	3,8	-	-	
5 pz: stan na 9.00 5.11	0,55	0,40	0,50	0,60	1,8	0,35	-	-	1,2	1,1	0,85	1,3	2	100	9,0	
uzup. się z kol.nr2	0,20	0,20	0,20	0,20	-	0,45	-	-	0,20	0,3	-	-	-	-	źródło nr 1	
Razem :	0,75	0,60	0,70	0,80	1,8	0,80	-	-	1,4	1,4	0,85	1,3	2	100	-	
zużycie za 5.11	0,40	0,35	0,40	0,50	0,65	0,80	-	-	0,70	1,2	0,20	0,40	1	-	-	
Pozostaje po wyk. zad.	0,35	0,25	0,30	0,30	1,15	-	-	-	0,70	0,20	0,65	0,90	1	-	-	
Dowieźć w toku walki	-	-	-	-	-	0,25	-	-	-	0,30	-	-	-	-	-	
Brak do zap.ruch.	0,45	0,55	0,50	0,50	0,85	0,55	-	-	0,80	1,2	0,45	0,6	1	-	-	
Dowieźć ton:	9,4	3,6	5,5	2,5	3,0	6,3	-	-	36,0	2,7	9,9	36,0	3,8	-	-	
6 pz: stan na 9.00 5.11	0,70	0,65	0,70	0,75	1,95	0,80	-	-	1,4	1,2	0,95	1,35	2	100	12,0	
zużycie za 5.11	0,55	0,30	0,40	0,60	0,60	0,65	-	-	0,7	1,1	0,25	0,35	1	-	źródło nr 2	
Pozostaje po wyk. zad.	0,15	0,35	0,30	0,15	1,35	0,15	-	-	0,7	0,1	0,50	1,0	1	-	-	
Uzup.w toku walki z kol. nr 1	0,30	-	-	0,35	-	0,25	-	-	-	0,5	-	-	-	-	-	
Brak do zap.ruch.	0,35	0,45	0,50	0,30	0,65	0,40	-	-	0,80	0,90	0,60	0,5	1	-	-	
Dowieźć ton:	7,0	2,7	5,0	1,5	2,0	4,0	-	-	33,0	1,9	12,4	28,5	3,3	-	-	
2pcz: Stan na 9.00 5.11	1,0	-	-	-	-	-	-	-	1,45	1,3	1,0	1,2	2	-	4,0	
Uzup.w toku walki z wysuniętej częś- ci tyłów	-	-	-	-	-	-	-	-	-	1,0	-	-	-	-	źródło 2 1 3	
Razem :	1,0	-	-	-	-	-	-	-	1,45	2,3	1,0	1,2	2	-	-	
zużycie za 5.11	0,60	-	-	-	-	-	-	-	0,95	1,3	0,3	0,45	1	-	-	
Pozostaje po wyk. zad.	0,40	-	-	-	-	-	-	-	0,50	1,0	0,7	0,75	1	-	-	
Brak do zap.ruch.	0,60	-	-	-	-	-	-	-	1,0	0,5	0,4	0,75	1	-	-	
Dowieźć ton:	12,0	-	-	-	-	-	-	-	86,0	1,2	7,0	47,0	1,8	-	-	



2. POTRZEBY DYWIZJI W ZAKRESIE ŚRODKÓW MATERIAŁOWYCH W DNIU 5.11.

- a/ na uzupełnienie potrzeb w toku walki do 12.00 - 13.00:  
 amunicji 122 mm hb - 57 t. /0,6 jo pa/, amunicji 122 mm arm. - 10 t. /0,6 jo/, amunicji 152 mm - 20 t. /0,6 jo/.  
 Razem ton - 87,0, natychmiast zapotrzebować z armii dla 2 pa.
- b/ na uzupełnienie zapasów ruchomych w końcu dnia walki do pełnych norm:

Szczelbel organiz.	A m u n i c j a								M.P.S.		Żywność "W"	Umundu- rowanie		
	strzel.	82 mm moźdz.	120 mm moźdz.	82 mm armat	122 mm hb	152 mm arm.	52 mm hb-arm.	PPK	czołg.	plot.			benz.sam.	olej nap.
w oddziałach ton /po dowozie z DPZ/	34,7	7,7	14,0	15,0	34,0	3,4	6,8	3,7	111,0	62,8	92,0	40,0	-	-
DPZ	26,0	4,8	8,0	7,8	27,0	3,4	6,8	5,3	114,0	25,0	28,0	139,0	21,0	-
Razem: /ton/	60,7	12,5	22,0	22,8	61,0	6,8	13,6	9,0	225,0	87,8	120,0	179,0	21,0	-

Ogółem: amunicja - 521,2 tony; mps - 299 ton; żywność - 21 ton. Ilości te zapotrzebować w armii do 11.00 5.11.

3. ORGANIZACJA UZUPEŁNIENIA ŚRODKÓW MATERIAŁOWYCH W DNIU 5.11.

- a/ środki materiałowe z kolumny nr 1,2 i wys. części tyłów /ilość - jak w planie zabezp. mat./ - przekazać oddziałom w czasie od 10.00 do 14.00; pozostałą część - po wykonaniu zadania dnia - 2 pcz, 5 i 6 pz. Amunicję moździerzową dla pododdziałów 5 pz dowieźć transportem dywizyjnym;
- b/ amunicję artyl. dostarczoną z RBA /87 ton/ - dowieźć transportem armijnym do 2 pa, o co prosić kwatermistrza 1 A;
- c/ po wykonaniu zadania dnia, przyjęcia środków materiałowych z armii i uzupełnienia zapasów dokonać w trzech rejonach, tj. w DPZ przyjąć i przeładować środki materiałowe przeznaczone na zapasy dywizyjne, w rejonie 4 i 6 pz - środki przeznaczone dla oddziałów. W tym celu w m. SZTAFENHAGEN /5460/ przejąć środki materiałowe z armii i dokonać przeformowania kolumny. 2 pcz i 5 pz brakujące środki materiałowe pobiorą w 6 pz; 2 pa, 2 paplot i inne - w 4 pz.
- Wariant drugi - przejąć wszystkie środki materiałowe w rejonie DPZ, skąd oddziały pobiorą należne im ilości własnym transportem.
- d/ OW z 2 pcz zaopatrzyć w amunicję czołgową i strzelecką z wysuniętej części tyłów /1 samoch.am.strzel. i 3 samoch.am.czołgowej/.

4. KALKULACJA STRAT SANITARNYCH :

	Straty w stosunku do stanu osobowego		Straty bezpowrotne		Straty sanit.	
	%	ludzi	%	ludzi	%	ludzi
Stan rannych i chorych w urzędz. med. dywizji na 9.00 5.11						149
Przypuszczalne straty do końca 5.11	do 4,0	350	25,0	87	70,0	263
Stan rannych i chorych w oddz. na 9.00 5.11						149
Do ewakuacji z oddziałów:	-	-	-	-	-	412

Największe straty będą podczas wykonania zadania bliższego oraz w rejonie działań desantu taktycznego.

5. ORGANIZACJA ZABEZPIECZENIA MEDYCZNEGO :

Rannych i chorych z oddziałów ewakuować do 21 mbw. 2 bms rozwinąć, gdy wojska będą podchodzić do rubieży wykonania zadania bliższego. W tym czasie w dywizji będzie największy napływ rannych i chorych, a ewakuacja do 21 mbw będzie niemożliwa z uwagi na długie ramię ewakuacji. Salę operacyjną i dwa samochody sanitarne z 2 bms włączyć do zabezpieczenia medycznego OW w celu udzielenia pomocy rannym w rejonie działań desantu taktycznego. W razie poważnej liczby ciężko rannych w rejonie desantowania - prosić kwatermistrza 1 A o skierowanie tam grupy hospitalizacyjnej. Po rozwinięciu do pracy 2 bms zapotrzebować w armii mbw dla zabezpieczenia medycznego następnego dnia działań bojowych dywizji.

### PROPOZYCJE SZEFA ŁĄCZNOŚCI 2 DZ

(patrz schematy łączności radiowej i radioliniowej — załączniki nr 5 i 6)

1. Zamiar dowódcy 2 DZ stawia przed łącznością nowe zadania, do których przede wszystkim należy zaliczyć:
  - zapewnienie łączności z desantem powietrznym (1/5 pz);
  - zapewnienie łączności z 5 pz i AOP panc 2 DZ działającymi na oddzielnym kierunku;
  - zapewnienie łączności z głównym zgrupowaniem uderzeniowym 2 DZ działającym na kierunku NOJBRANDENBURG (3884), SZTAFENHAGEN (5460), RAMBOW (4842), TETEROW (6238);
  - utrzymanie łączności z dowódcą i sztabem 1 A w warunkach odalenia się 2 DZ od punktów dowodzenia 1 A.

Dla wykonania tych zadań należy dokonać pewnych zmian w dotychczasowym systemie łączności oraz wykonać manewr siłami i środkami łączności.

2. Łączność 2 DZ w dalszych działaniach zapewniana będzie środkami radiowymi, radioliniowymi i ruchomymi. Należy się liczyć z tym, że poza oddziaływaniem ogniowym na system łączności, npl w dalszym ciągu będzie prowadził rozpoznanie i przeciwdziałanie radiowe. Nasiłenia zakłóceń należy się spodziewać z chwilą podejścia głównych sił 11 DZ na główny kierunek natarcia oraz w 5 pz i 2 dappanc ze strony npla uderzającego na skrzydło i tyły 2 DZ.

3. Obecny stan sił i środków łączności pozwala na utrzymanie łączności 2DZ w zasadniczych relacjach. Poniesione straty i uszkodzenia w sprzęcie łączności oraz aktualne urzutowanie pododdziałów łączności powodują trudności — szczególnie w utrzymaniu łączności radiowej i radioliniowej sztabu 2 DZ — oraz mogą spowodować opóźnienie przesunięcia SD 2 DZ.

Dowództwo 2 bł wraz z częścią sił i środków łączności znajdzie się w nakazanym rejonie rozmieszczenia przy SD 2 DZ za ok. 20 min. i wówczas mogą być wydzielone na następny punkt dowodzenia dwie stacje radioliniowe R-403M.

WD-2 pozostawiony w rejonie m. KANCOW (2602) oraz siły i środki łączności znajdujące się jeszcze w rejonie poprzedniego SD 2 DZ — mogą dołączyć do batalionu łączności za ok. 40 min. W związku z tym zmiana SD dywizji mogłaby nastąpić dopiero ok. godz. 10.00.

4. Oprócz możliwości zapewnienia dowodzenia desantem, zreferowanych przez przedstawiciela lotnictwa, łączność z 1/5 pz po wylądowaniu może być zapewniona tylko w sieci radiowej rozpoznania 2 DZ za pomocą radiostacji R-350, którą dowódca 1/5 pz otrzymał o 8.30 5.11 w rejonie

załadowania. W miarę zbliżania się punktów dowodzenia 2 DZ względem rejonu działania 1/5 pz, będzie możliwość zapewnienia dwustronnej łączności radiowej dowódcy i sztabu 2 DZ za pomocą radiostacji R-105PM. W tym celu radiostacja dcy 1/5 pz wejdzie do sieci radiowej dowódcy 2 DZ. Do łączności z 1/5 pz może być także wykorzystany śmigłowiec.

5. Utrzymanie łączności z 5 pz i AOPpanc 2 DZ działającymi na oddzielnym kierunku napotyka trudności — ze względu na oddalanie się punktów dowodzenia 2 DZ od rejonu ich działania. Łączność radiowa za pomocą radiostacji UKF może być zapewniona tylko do rubieży: m. GROSS NEMEROW (2882), m. TESZENDORF (2390). Po osiągnięciu nakazanego rejonu przez 5 pz i AOPpanc i rozwinięciu WŁ będzie możliwe utrzymanie łączności radioliniowej z 5 pz oraz radiowej z 5 pz i AOPpanc za pomocą radiostacji krótkofalowych R-118 podczas pracy na postoju.

Jako ruchomy środek łączności celowo jest wykorzystać śmigłowiec — ze względu na znaczną odległość od sztabu dywizji. Dla potrzeb współdziałania 5 pz z AOPpanc 2 DZ i OZap 1 A zostanie zorganizowana oddzielna łączność radiowa współdziałania.

6. Łączność z elementami ugrupowania bojowego 2 DZ, działającymi na głównym kierunku uderzenia, może być zapewniona przez cały czas natarcia we wszystkich dotychczas zorganizowanych relacjach radiowych i radioliniowych oraz środkami ruchomymi. Szeroką pasą nacierających pułków nie spowoduje powiększenia odległości między punktami dowodzenia 2 DZ i podległych oddziałów, jednakże ze względu na szybki ruch do przodu 4 pz, 6 pz i 2 pz może się początkowo wydłużyć ramię dowodzenia, w wyniku czego powstać mogą trudności w utrzymaniu łączności radiowej dowodzenia. W związku z tym dla zapewnienia ciągłego dowodzenia wojskami działającymi na głównym kierunku uderzenia, szczególnie przy nawiązaniu styczności z podchodzącymi siłami 11 DZ, celowe będzie zorganizowanie WSD 2 DZ i wysunięcie go do przodu w rejon las (4474).

Siły i środki łączności przeznaczone do zapewnienia łączności z WSD będą gotowe za 20 min.

Zmianę SD 2 DZ na głębokość zadania dnia wystarczy przeprowadzić dwukrotnie, nie tracąc łączności, przenosząc je w rejon: las (5264), las (5436). SD 2 DZ najcelowiej jest przesuwać na kierunku działania 4 pz.

KSD 2 DZ powinno się przesuwać za SD 2 DZ w odległości nie większej jak 15 km.

7. Utrzymanie łączności z dowódcą i sztabem 1 A będzie utrudniane w miarę oddalania się punktów dowodzenia 2 DZ od punktów dowodzenia 1 A.

Łączność radiowa i radioliniowa może być zapewniona z miejsc rozmieszczenia punktów dowodzenia 2 DZ tylko przy pracy na postoju, a przez cały czas — za pomocą środków ruchomych. Łączność z 1 A od 9.30 5.11 utrzymana będzie przez WŁ WSD 1 A.

## Uzasadnienie przyjętego rozwiązania łączności 2 DZ

### I. Łączność radiowa :

1. Łączność radiowa z przełożonym pozostaje w zasadzie bez zmian. Należy się liczyć z tym, że radiostacje R-118 dowódcy i sztabu 2 DZ, pracujące w sieciach przełożonego, przejdą do pracy na kierunki radiowe ze względu na działanie 2 DZ w oderwaniu od pozostałych sił 1 A. Z tego też względu brak radiostacji R-118 w sieci radiowej współdziałania 1 A nie odbije się ujemnie na łączności współdziałania 2 DZ.

Łączność z 4 DZ i 7 DZ można utrzymywać przez WŁ WSD 1 A. Z uwagi na konieczność zapewnienia łączności z 2 drt i 2 dappanc w dwóch sieciach radiowych (KF i UKF) celowo będzie wydzielić do sieci radiowej sztabu wojsk raketowych i artylerii 1 A odbiornik R-311 na miejsce radiostacji R-118, którą należy wykorzystać dla łączności z 2 drt i 2 dappanc.

Zmiany w łączności radiowej 1 A mogą być przeprowadzane na zarządzenie łączności sztabu 1 A lub za jego zgodą.

2. Łączność radiowa z podwładnymi.

Dowódca 3 DZ może do 10.30 utrzymywać łączność ze wszystkimi dowódcami podległych pułków w dwóch sieciach radiowych. Od 10.30 5.11 łączność z 5 pz w sieciach dowódcy 2 DZ nie będzie utrzymywana, a przejmie ją sztab 2 DZ.

Łączność między SD 2 DZ a 5 pz utrzymywana będzie początkowo za pomocą radiostacji R-105 PM i R-112, a następnie R-118. Łączność z AOPpanc utrzymywana będzie przez dowódcę i sztab artylerii 2 DZ (R-108 PM i R-118). W związku z tym, że 5 pz działa na oddzielnym kierunku, przewiduje się na ten okres wyprowadzenie radiostacji 5 pz z sieci na kierunki radiowe.

Łączność z 1/5 pz za pomocą radiostacji R-105 PM włączonej do sieci dcy 2 DZ może być nawiązana już z następnego SD 2 DZ podczas pracy na postoju lub z rubieży m. ZEEDORF (5244), las (5044) podczas pracy w ruchu. Dane przekazywane przez dcy 1/5 pz mogą być odbierane przez pułki działające na głównym kierunku. Łączność radiową współdziałania 2 DZ rozdziela się na dwie sieci radiowe stosownie do kierunków działań i przyjętego ugrupowania. Pierwsza sieć przeznaczona jest do zapewnienia łączności współdziałania między elementami ugrupowania bojowego 2 DZ działającymi na głównym kierunku uderzenia. Druga sieć radiowa współdziałania 2 DZ pozwala na utrzymanie łączności między 5 pz, AOPpanc i OZap. 1 A.

Brak jednej radiostacji R-118 w 5 pz nie pozwala na zapewnienie bezpośredniej łączności między KSD 2 DZ a KSD 5 pz. Łączność ta utrzymana będzie pośrednio przez sztab pułku i dywizji.

Łączność radiowa współdziałania 2 DZ z lotnictwem wsparcia zapewniana jest przez przedstawiciela lotnictwa znajdującego się przy SD 2 DZ wraz z radiostacją R-801 i R-805, co pozwala nam na utrzymanie łączności z SWL przy SD 1 A oraz lotnictwem w powietrzu.

Wóz dowodzenia WD-2 zastępcy decy 2 DZ powinien być wykorzystany na SD 2 DZ, przez co umożliwi się sztabowi łączność z WSD (R-105 PM) i 5 pz (R-112).

## II. Łączność radioliniowa

1. Łączność z 1 A zapewniana jest na oddzielnym kierunku środkami 1 A. Utrzymanie tej łączności możliwe jest na całą głębokość zadania 2 DZ z rejonów rozmieszczenia WSD i SD 2 DZ.
2. O 9.00 5.11 na SD 2 DZ znajduje się jedna stacja R-401 M nr 21, utrzymująca łączność z SD 4 pz i 6 pz, oraz jedna stacja R-403 M nr 23 będąca w rezerwie. Za ok. 20 min. przybędzie druga stacja R-403 M nr 24 i wówczas obie stacje R-403 M mogą być wydzielone na WSD 2 DZ. Z chwilą rozpoczęcia zmiany SD 4 pz i 6 pz stacja R-401 M nr 21 z SD 2 DZ może się zwinąć, dołączyć do WSD 2 DZ z zadaniem nawiązania łączności z 4 pz i 6 pz.
3. Stacje radioliniowe (jedna R-401 M nr 22 i jedna R-403 M nr 25) pozostawione na poprzednim SD 2 DZ wraz z zespołem aparatu R-403 M nr 25 i drużyną telefoniczną zostają skierowane na następne SD 2 DZ.
4. Łączność radioliniową z 5 pz planuje się nawiązać z SD 2 DZ — las (5264), gdy sztab 5 pz będzie już na postoju w rejonie las (2274).
5. Po wykonaniu zadania dnia istnieje możliwość zorganizowania kierunku radioliniowego: SD 2 DZ — KSD 2 DZ.

## III. Łączność przewodowa

1. Ze względu na przewidywane tempo natarcia nie zakłada się organizowania zewnętrznej łączności przewodowej z podwładnymi. Siły i środki łączności przewodowej mają się przesunąć za SD 2 DZ i być w gotowości do rozwijania linii przewodowych w razie zaistnienia odpowiednich warunków podczas walki 2 DZ z głównymi siłami 11 DZ npla.
2. Zakres rozwijania i wykorzystania przewodowej łączności wewnętrznej na punktach dowodzenia zależy będzie od czasu przebywania dowódcy, sztabu i kwatermistrzostwa w danym rejonie rozmieszczenia.

## IV. Łączność środkami ruchomymi

1. Z elementami ugrupowania bojowego, działającymi na głównym kierunku uderzenia istnieją dogodnie warunki (odległości, drożnie) utrzymania łączności za pomocą naziemnych środków ruchomych.
2. Łączność z 5 pz i AOPpanc 2 DZ celowo jest utrzymywać za pomocą śmigłowca ze względu na odległość i możliwości zagrożenia naziemnych środków ruchomych przez npla.

\* \* \*

Przedstawione dane dotyczą zapewnienia łączności 2 DZ w natarciu; nie odzwierciedlają jednak całości przedsięwzięć, które musiałyby wyko-

nać szef łączności 2 DZ, np. wydanie odpowiednich zarządzeń, zmiana danych do pracy środków łączności itp.

Jest to jedno z możliwych rozwiązań samej organizacji łączności. Dokumenty łączności przedstawiają aktualny stan łączności 2 DZ oraz proponowane rozwiązanie, a wszelkie zmiany w organizacji łączności dokonywane byłyby na uprzednio opracowanych dokumentach.

## Część druga

### OGÓLNA CHARAKTERYSTYKA NATARCIA W WARUNKACH STOSOWANIA BRONI MASOWEGO RAŻENIA

Przyszłe ewentualne działania bojowe mogą być prowadzone w warunkach obustronnego użycia broni masowego rażenia lub bez stosowania tej broni, lecz przy istnieniu stałej groźby użycia jej przez przeciwnika. Niezależnie od warunków, w jakich mogą być prowadzone przyszłe działania bojowe, wciąż aktualne w procesie szkolenia wojsk jest zagadnienie dalszego doskonalenia zarówno dowódców i ich sztabów, jak i pododdziałów w organizacji i prowadzeniu walki w warunkach wojny jądrowej. Nie ulega wątpliwości, że te ostatnie będą bardziej złożone. Rozwiązywanie zagadnień na polu walki w takich warunkach wymagać będzie od wojsk wysokiego stopnia wyszkolenia, a od dowódców i sztabów — dużego kunsztu dowodzenia.

Możliwość zastosowania broni jądrowej w skali masowej, dalsze zmiany w organizacji i wyposażeniu technicznym wojsk (przede wszystkim całkowita ich motoryzacja) oraz zmiany w sposobie organizacji obrony przeciwnika — są to zasadnicze czynniki, w oparciu o które można przewidzieć prawdopodobny charakter współczesnego natarcia.

Współczesne natarcie prowadzone będzie w wysokim tempie i na dużą głębokość. Jeśli w ubiegłej wojnie pułk piechoty przelamywał obronę nieprzyjaciela w pasie do 1,5 km i rozwijał działanie na głębokość do 25 km na dobę, to we współczesnych działaniach bojowych zakłada się, że pułk zmechanizowany (w ślad za uderzeniami jądrowymi) może działać w pasie do 10 km i pokonywać obronę nieprzyjaciela na głębokość 80—100 km na dobę.

Rozwijanie natarcia w wysokim tempie możliwe jest dzięki wykorzystaniu przez pułk skutków uderzeń jądrowych wykonywanych środkami dywizji, rezultatów działań desantów śmigłowcowych oraz dzięki transporterom opancerzonym posiadającym duże zdolności poruszania się po bezdrożach. Uderzenia jądrowe są zasadniczym czynnikiem wyzwalającym ruch oddziałów pancernych i zmechanizowanych, stwarzającym im warunki szybkiego przenoszenia działań w głąb ugrupowania przeciwnika.

Współcześnie zakłada się, że na jądrowym polu walki natarcie pułku będzie polegało nie na metodycznym przelamywaniu poszczególnych pozycji obronnych, jak to miało miejsce w ubiegłej wojnie światowej, lecz na dynamicznym i manewrowym działaniu. Przelamywania będzie się dokonywać przede wszystkim za pomocą broni jądrowej, natomiast pułki pierwszego rzutu dywizji, dysponując odpowiednimi środkami ruchu, powinny w ślad za uderzeniami wtaraśać szybko w obozwardnione reiony, nie dopuszczając przeciwnika do ich zamknięcia, po czym rozwijając natarcie w głąb dążyć do rozbicia z marszu jego odwodów, niezależnie od

stosowanej przez nie formy walki (obrona kolejnych rubieży czy kontratak). Likwidację pozostałych punktów oporu nieprzyjaciela nie obciążających bronią masowego rażenia powinny przejąć na siebie drugie rzuty i odwody. Tylko zdecydowane i ciągle natarcie prowadzone w szybkim tempie jest gwarancją utrzymania inicjatywy w ręku nacierającego, natomiast pasywność prowadzi nieuchronnie do jej utraty. Stąd też stała uwaga dowódców i sztabów powinna być skierowana na utrzymanie ciągłości natarcia.

W warunkach obustronnego stosowania broni masowego rażenia i dużej ruchliwości wojsk, sytuacje na polu walki będą ulegały — jak nigdy dotychczas — częstym i gwałtownym zmianom. W stosunkowo krótkim czasie mogą ulegać zniszczeniu całe nacierające pododdziały, co w połączeniu z odpowiednim przeciwdziałaniem przeciwnika może spowodować utratę inicjatywy. Dlatego w takich warunkach ogromnego znaczenia nabiera szybkość reagowania dowódców na wytworzoną sytuację.

Obustronne zagrożenie napadem jądrowym sprawia, że zarówno obrońca jak i nacierający, zmuszeni są działać w ugrupowaniu rozśrodkowanym. W konsekwencji w systemie obrony wystąpią odcinki nieobsadzone (luki) i odsłonięte skrzydła. Taki stan rzeczy pozwala z kolei nacierającemu na szerokie stosowanie manewru, który może przejawiać się szczególnie w formie oskrzydlenia i obejścia, a który jest jednym z podstawowych warunków osiągnięcia powodzenia. Wychodzenie na skrzydła i tyły broniących się pododdziałów podważa trwałość obrony, pozwala na niszczenie nieprzyjaciela częściami i prowadzenie natarcia w szybkim tempie. Wreszcie śmiałe stosowanie manewru utrudnia obrońcy użycie broni jądrowej na nacierające pododdziały.

Nacierający stosując również zasadę rozśrodkowanego ugrupowania prowadzi natarcie na kierunkach. Wykonane przez niego uderzenia jądrowe i brak ciągłego frontu w systemie obrony przeciwnika sprzyjają takiemu działaniu.

Prowadzenie natarcia na kierunkach stwarza konieczność zapewnienia oddziałom dużej samodzielności poprzez odpowiednie ich wzmocnienie siłami i środkami wyższego szczebla. Jednocześnie taki sposób działania wymaga od dowódców szerokiej inicjatywy.

Oczywista, stosowanie takiego sposobu natarcia nie oznacza rozproszenia wysiłku. Na jednym z kierunków nacierający będzie koncentrował główny wysiłek w celu uzyskania na nim zdecydowanej przewagi nad przeciwnikiem.

Skupianie wysiłku na jednym z kierunków, różny stopień oporu przeciwnika oraz brak ciągłego frontu — powodują, że natarcie rozwijać się będzie nierównomiernie. Jest to jedna z jego kolejnych cech charakterystycznych. Tam, gdzie oddziały wykorzystają skutki uderzeń jądrowych lub istniejące luki w ugrupowaniu nieprzyjaciela, gdzie posiadają dominującą przewagę nad nim — uzyskają większe tempo. Natomiast tam, gdzie nieprzyjaciel stawi silny opór, tempo natarcia będzie niższe. Taki stan rzeczy może spowodować rozerwanie ugrupowania bojowego pułku na kilka części, z których każda może prowadzić walkę oddzielnie. No. część sił pułku może odierać kontratak nieprzyjaciela lub likwidować

jego opór, część zaś rozwijać natarcie lub działać jako OW. W takich warunkach zarówno skrzydła pułku, jak i batalionów będą odsłonięte. Dlatego też prowadząc natarcie na kierunkach przy nierównomiernym jego rozwoju, dowódcy i sztaby powinni się szczególnie troszczyć o odpowiednie zabezpieczenie skrzydeł poprzez wydzielanie dostatecznych sił i środków ogniowych oraz organizowanie w tym celu rozpoznania.

Powyższa, dość ogólna charakterystyka natarcia prowadzonego w warunkach obustronnego stosowania broni masowego rażenia pozwala przypuszczać, że dowodzenie pododdziałami w takich warunkach będzie poważnie skomplikowane. Stąd też współczesna walka wymagać będzie od dowódców i sztabów umiejętnego wykorzystania nowoczesnych środków rażenia, skomplikowanej techniki bojowej i specjalnej, a nade wszystko doskonałej organizacji i kierowania działaniami bojowymi wojsk. Czas na organizację działań będzie z reguły krótki. Szybki i gwałtowny rozwój sytuacji wymagać będzie natychmiastowej reakcji. Na powodzenie w tych warunkach mogą liczyć tylko ci dowódcy, którzy opanowali w pełni znajomość zasad prowadzenia współczesnych działań, posiadają szybki refleks i zdolność przewidywania.

Rozwiązanie załączonego zadania taktycznego wymagać będzie uwzględnienia wyżej zasygnalizowanych momentów charakterystycznych dla współczesnego natarcia.

## ZAŁOŻENIE OGÓLNE

Mapy — 1 : 100 000 N-33-81, 82, 83, 93, 94, 95

(załącznik nr 1)

### I.

1. 8 DZ (5 KA) „brązowych“, broniąca uprzędnie rubieży rz. WISŁA na odcinku: GNIEW, GRUDZIĄDZ (100 km wsch DEBRZNO) (3648), została pobita przez wojska „czerwonych“ i zmuszona do wycofania w kierunku zachodnim. Od godzin rannych 3.6, prowadząc głównymi siłami działania opóźniające na kierunku: DEBRZNO, CZAPLINEK (3682), częścią sił organizuje obronę na rubieży rz. GWDA. Lotnictwo npla grupami 6—8 samolotów bombarduje przeprawy na rzece WISŁA oraz ugrupowanie bojowe nacierających wojsk.
2. 3 DZ (9, 10, 11 pz, 3 pcz), jako drugi rzut armii, w godzinach popołudniowych 2.6 została wprowadzona do walki na kierunku: TUCHOŁA (50 km wsch DEBRZNO), DEBRZNO, CZAPLINEK i ścigając rozbite oddziały 8 DZ „brązowych“ do godz. 6.50 3.6 siłami 10 pz osiągnęła rejon BISKUPNICA (5046), (wyl.) UNIECHÓW (4240), WIERZCHOWO (4460), a siłami 9 pz walczy z kontratakującym nplem na rubieży: ŁĄKIE (3240), STARA WIŚNIEWKA (2638), ZAKRZEWO (2242). Drugi rzut dywizji wykonując marsz, czołem sił głównych osiągnął rubież: OGORZELINY (około 8 km wsch ZAMARTE) (4464), GOSTYCYN (około 35 km wsch LIPKA) (4248).
3. 10 pz (ćwiczący) z 2/3 pa, 2 k 3 bsap (bez 3 pl sap) i 2 pl kid 3 bsap, nacierając w pierwszym rzucie na prawym skrzydle 3 DZ, ścigał npla na kierunku: TUCHOŁA (25 km wsch. ZAMARTE) (4464), MOSINY (4254), UNIECHÓW (4240) i do godz. 6.50 3.6 opanował rejon: las (5250). BARKOWO (4444), MOSINY (4254).  
Szczegółowe położenie pododdziałów 10 pz, sąsiadów oraz wiadomości o nplu na 6.50 3.6 — patrz mapa, załącznik nr 1.

### II.

O 6.50 3.6 do dowódcy 10 pz przybył szef wdziału operacyjnego 3 DZ i przekazał mu zadanie, z którego wynikało, że:

1. Npl prowadząc działania opóźniające częścią wycofujących się sił organizuje obronę w oparciu o dogodnie rubieże terenowe. Stwierdzono grupowanie się npla w rejonie lasu (4616). Ponadto rozpoznanie stwierdziło:  
— organizację obrony wzdłuż zach brzegu rz. CZERNICA i GWDA na najbardziej dostępnych do natarcia kierunkach;

- wycofywanie się drobnych grup npla sprzed frontu 3 DZ w kierunku zachodnim;
  - podciąganie odwodów z rejonów: SZCZECIN, STARGARD SZCZECIŃSKI, w kierunku SZCZECINEK.
2. 3 DZ wykonując główne uderzenie w kierunku: CZŁUCHÓW, pld SZCZECINEK, POŁCZYŃ ZDRÓJ wprowadza do walki 11 pz na kierunku: STRZECZONA (4046), KĘLPIN (3036), PNIEWO (2616), pokonując opór oddziałów 8 DZ npla na rubieży rz. GWDA, rozbija czołowe oddziały podchodzących sił npla i opanowuje rejon: OSTROWAŚ (6290), PIASKI (5882), CHŁOPOWO (5082), KĘLPINO (5092) oraz STAROWICE (3496), BROCYNO (3286), NADARZYCE. Następnie wprowadza do walki 3 pcz na kierunku: POLNE (4686), KLU-CZEWO (4678), ŁOBEZ, rozbija pozostałe siły podchodzących odwodów npla, po czym rozwija natarcie w kierunku: POŁCZYŃ ZDRÓJ, SZCZECIN.
3. 10 pz (ćwiczący), z dotychczasowymi środkami wzmocnienia, a ponadto z 1/1 ABAA do czasu wykonania zadania bliższego nacierać w kierunku: SIERPOWO (4630), JELENINO (4806), i jako zadanie bliższe opanować rejon dogodny do rozwinięcia powodzenia w głąb obrony npla.
- Zadanie następne: rozbić podchodzące odwody npla i opanować rejon: OSTROWAŚ (6290); PIASKI (5882), CHŁOPOWO (5082), KĘLPINO (5092).
- Kierunek dalszego natarcia: BARWICE (5888), POŁCZYŃ ZDRÓJ SWIDWIN. Linia rozgraniczenia z 11 pz: (wył.) TRUDNA (3638), LĘDYCZEK (3628), (wył.) OKONEK (3622), jez. KNIEWO (3608), (wył.) BORNE, SULINOWO (4002), (wył.) RAKOWO (4290), (wył.) SIKORY (4282).
4. 3 drt wykona na korzyść 10 pz jedno uderzenie jądrowe o mocy 3 KT. Obiekt i czas uderzenia jądrowego zaproponuje dowódca 10 pz.
5. Na kierunku natarcia 10 pz lotnictwo myśliwsko-szturmowe wykonuje od 9.00 uderzenie na odwody npla w rejonie lasu (4616) wysiłkiem dwóch eskadrolotów.
6. SD 3 DZ — las (3456).  
Oś przesunięcia SD: KRZEMIENIEWO (4432), TUROWO (4814), GAWRONIEC (5066).
7. Meldunki przesyłać o:  
— pokonaniu oporu npla na rubieży rz. GWDA;  
— wyjściu npla do kontrataku;  
— przejściu do pościgu;  
— wykonaniu zadania.

### III.

#### Dodatkowo dcy 10 pz wiadomo:

1. Decyzję dotyczącą wykonania zadania meldować o 7.30 na SD pułku.
2. Braki w ukończeniu pododdziałów 10 pz:

Pododdziały	Ludzie i sprzęt										Uwagi
	Ludzie	Czołgi	Transp. opanc.	Hb 122 mm	Arm. 85 mm	Ppk	Spg	Moźdz. 120 mm	Moźdz. 82 mm	Ciągniki	
1/10 pz	57	—	3	—	—	1	1	—	—	—	W pozostałych pododdziałach braki w ludziach 15-20%
2/10 pz	70	—	5	—	—	1	—	—	2	—	
3/10 pz	45	—	2	—	—	—	—	1	—	1	
10 bcz	26	6	—	—	—	—	—	—	—	—	
10 bhb	10	—	—	—	—	—	—	—	—	1	
10 bppanc	8	—	—	—	1	—	—	—	—	1	
K rozp.	11	1	1	—	—	—	—	—	—	—	

3. 3 DZ o 9.30 będzie w gotowości do wysadzenia na korzyść 10 pz desantu śmigłowcowego w sile dwóch kzmot z 9 pz. Rejon do opanowania przez desant śmigłowcowy zaproponuje dowódca 10 pz podczas meldowania decyzji.

**Uwaga:** w ćwiczeniu przyjęto organizację wojsk własnych według etatu ćwiczebnego obowiązującego w roku 1964/65.

#### IV.

Niniejsze zadanie taktyczne polega na powzięciu — w roli dowódcy 10 pz — decyzji w położeniu z 6.50 3.6, przy czym szczególną uwagę należy zwrócić na następujące jej elementy:

- wybór obiektu i określenie czasu uderzenia jądrowego;
- wybór kierunku głównego uderzenia pułku;
- określenie rejonu, który należy opanować w zadaniu bliższym pułku;
- określenie obiektów działania desantu śmigłowcowego;
- określenie ugrupowania bojowego pułku.

#### Załączniki:

- wyciąg z arkusza identyfikacji npla;
- mapa położenia wojsk własnych i wiadomości o nplu na 6.50 3.6 (zał. nr 1).

WYCIĄG Z ARKUSZA IDENTYFIKACJI NPLA

Dywizja	Brygady	Bataliony	Pozostałe oddziały	U w a g i
8 DZ	16 BZ	19,20,21 bpz		20 bpz zniszczony 19 bpz 15% strat 21 bpz 20% strat
	17 BZ	22,23,24 bpz 18 bcz		18 bcz 50% strat 22 bpz 80% strat 23 i 24 bpz ok. 45% strat
	18 BPanc	16,17 bcz 25 bpz		16 bcz 60% strat 17 bcz ok. 50% strat 25 bpz 30% strat
		? brozp ? bsap	? dyony hb 105mm ? dyon og. wsp. ? dyon H.J.	

Uwaga: W ćwiczeniu przyjęto organizację wojsk „brązowych“ wg VADEMECUM Operacyjno-Taktycznego o Armjach Obcych. Wyd. 1962 r.

## SYTUACJA ARTYLERII 10 pz 6.50 3.6.

### I.

1. Położenie artylerii 10 pz na 6.50 3.6.
  - a) Pododdziały artylerii, wspierając w ciągu nocy natarcie pierwszorzutowych batalionów, włączyły się w ugrupowanie pościgowe 10 pz. Dowódca 2/3 pa znajduje się w kolumnie 7 kzmot przy dowódcy 3/10 pz. W dotychczasowych działaniach 10 pz był wspierany ogniem 3 drt i 1/1 ABAA ze składu artylerii dyspozycyjnej 3 DZ.
  - b) Położenie szczegółowe i dotychczasowy podział pododdziałów artylerii — patrz mapa, załącznik nr 2 do założenia ogólnego.
  - c) Pododdziały artylerii 10 pz w toku natarcia poniosły następujące straty:
    - 1/10 pz: 1 granatnik przeciwpancerny, 1 wyrzutnia PPK;
    - 2/10 pz: 2 moździerz 82 mm, 1 wyrzutnia PPK;
    - 3/10 pz: 1 moździerz 120 mm, 1 ciągnik;
    - 10 bhb: 1 ciągnik;
    - 10 bppanc: 1 armata 85 mm, 1 ciągnik;
    - 4b 2/3 pa: 1 haubica 122 mm, 2 ciągniki; 1 haubica 122 mm uszkodzona.
2. Z utrzymanych od dowódcy artylerii 3 DZ zadań szefowi artylerii wiadomo:
  - a) artyleria dywizji zwalcza środki napadu jądrowego od szczebla dywizji wzwyż;
  - b) 1/1 ABAA podporządkowuje się dowódcy 10 pz do czasu wykonania przez pułk zadania bliższego; przydział amunicji — 0,8 jo;
  - c) odwód przeciwpancerny 3 DZ (3 dappanc) po odparciu kontrataku nieprzyjaciela przez 9 pz przesuwa się za ugrupowaniem 10 pz po marszrucie: DEBRZNO (3648), ŁĘDYCZEK (3628), LOTYŃ (4218), JELENINO (4808), BARWICE (5888), POŁCZYN ZDRÓJ (6072) w gotowości do zwalczania czołgów nieprzyjaciela;
  - d) rejony zastrzeżone dla artylerii 3. DZ:
    - CHRZĄSTOWO (4646), DEBRZNO, wzg. 163,2 (3640), UNIECHOW (4240) — wszystkie punkty wyłącznie;
    - (wyl.) jez. PRZYŁĘG (4010), WILCZE ŁASKI (4414), (wyl.) BROKECINO (3820), polana w lesie (3414);
    - OSTROPOLE (5494), PGR KĄDZIELNIA (5000), PILE (4496), jez. GŁĘBSKO (4892).
3. Artylerii 10 pz przydzielono następujące środki rozpoznania:
  - stację radiolokacyjną SNAR-2 — podporządkowano 2/3 pa;
  - trzy śmigłowczone — pozostawiono do dyspozycji szefa artylerii.

Ponadto wiadomo, że dowódcy 1/1 ABAA przydzielono: stację radiolokacyjną SNAR-2 i pluton rozpoznania dźwiękowego z baterii rozpoznania i dowodzenia.

## II.

### 1. Dane z rozpoznania artyleryjskiego:

- a) Lotnictwo rozpoznania artyleryjskiego wykryło w pasie natarcia 10 pz:
  - dwie baterie haubic zajmujące SO w rejonie wsch LOTYŃ (4218);
  - drobne pododdziały npla grupujące się w rejonie las (4618);
  - kolumnę artylerii w sile baterii maszerującą po szosie: CIERZYNIE (4036), LĘDYCZEK (3630);
  - pododdziały nieprzyjaciela obsadzające rejon: LUBNICA (4624) i WĘGORZEWO (4226).
- b) Dowódca 10 hbh zameldował: pluton moździerzy npla prowadzi ogień na kolumnę 6 kzmot z rejonu las (5044a).
- c) Dowódca 2/3 pa zameldował: 9 kzmot została ostrzelana ogniem plutonu 81 mm moździerzy z rejonu zach UNIECHÓW (4240) oraz 7 kzmot ogniem baterii 105 mm hb z rejonu zach PRUSINOWO CZŁUCHOWSKIE (3636). Grupa 8 samolotów nieprzyjaciela dokonała ataku na rzuty ogniowe 2/3 pa. Skażeniu środkami trującymi uległa 4 bateria.
- d) Dowódca artyleryjskiej grupy rozpoznawczej 2/3 pa zameldował, że z rejonu wsch LOTYŃ (4218) bateria 105 mm haubic nieprzyjaciela ostrzelała SPR — 10 pz w rejonie zach SIERPOWO (4630).

### 2. Przydział i normy użycia amunicji na 3.6:

— strzeleckiej	— 0,7 jo;
— 122 mm hb	— 1,0 jo;
— 120 mm moźdz.	— 0,9 jo;
— 82 mm moźdz.	— 0,8 jo;
— 85 mm arm.	— 0,7 jo;
— granatniki ppanc	— 1,0 jo;
— ppk	— 1,5 jo;
— plot	do 1,5 jo;
— czołgowej	do 1,0 jo.

Dodatkowo zezwala się na zużycie 0,2 jo amunicji ChTO R-35 dla 122 mm hb.

## III.

Na podstawie zamiaru dowódcy 10 pz i otrzymanych zadań od dowódcy artylerii 3 DZ zaproponować i zaplanować użycie oraz działanie artylerii 10 pz.

## SYTUACJA INŻYNIERYJNA 10 pz NA 6.50 3.6

### I.

Z zarządzenia bojowego zabezpieczenia inżynierskiego przekazanego przez szefa Wydziału Operacyjnego 3 DZ szefowi saperów 10 pz o godz. 6.50 3.6 wiadomo:

1. Na kierunku natarcia pułku w dniach 2 i 3.6 rozpoznanie stwierdziło:
  - działalność pododdziałów inżynierskich nieprzyjaciela, które w działaniach opóźniających w szerokim zakresie prowadzą minowanie węzłów i odcinków dróg, a także dogodnego do działań terenu;
  - na drogach wiodących do rz. GWDA wykonywanie przez nieprzyjaciela zawał leśnych;
  - dokonywanie niszczeń istniejących mostów oraz minowanie brodów na rz. GWDA.
2. W celu zabezpieczenia ciągłości natarcia szczególną uwagę zwrócić na:
  - zebranie szczegółowych danych o terenie i przedsięwzięciach inżynierskich nieprzyjaciela;
  - utrzymanie dla potrzeb pododdziałów pułku dwóch dróg dowozu i ewakuacji;
  - sprawne pokonanie zapór minowych i usunięcie z dróg zawał leśnych;
  - wykonanie niezbędnych przedsięwzięć inżynierskich zapewniających ciągłość przeprawy pododdziałów pułku przez rz. CZERNICA i GWDA;
  - uzupełnienie środków inżynierskich w pododdziałach pułku.
3. Grupy torujące zaopatrzyć w urządzenia do wystrzeliwania małych, elastycznych ładunków wydłużonych i w ładunki wydłużone UZ-2 w takiej ilości, aby każda grupa mogła wykonać jedno przejście szerokości 5—6 m i głębokości 80 m sposobem wybuchowym.
4. W batalionach uzupełnić miny przeciwpancerne w ilości zapewniającej ustawienie 0,5 km pola minowego oraz kilku grup min.
5. Na okres natarcia 10 pz dodatkowo otrzymał następujące wzmocnienie: 2 ksap (bez 3 pl) i 2 pl kid 3 bsap.

### II.

1. Położenie pododdziałów inżynierskich pułku na 6.50 3.6 — patrz załączenie ogólne.

2. Po dokonaniu uzupełnienia w poszczególnych pododdziałach pułku na 6.50 3.6 znajdują się następujące środki inżynieryjne:

Środki	Pododdziały			OZR- nr 1	OZR- nr 2	OI nż 10pz	Tyły 10pz
	1/10pz	2/10pz	3/10pz				
Miny przeciwpiechotne	—	—	—	—	—	1000	200
Miny sygnaliz. „Płomień“	—	—	—	—	—	100	100
Miny przeciwpancerne	500	500	500	—	—	1000	500
Ładunki wydłużone UZ-2	250	500	500	100	100	500	500
Materiał wybuchowy	0,2t	0,2t	0,2t	0,4t	0,4t	0,5t	0,5t
Most towarzyszący na podporach stalowych długości 31 m pod obciążenie 50t	—	—	—	—	1	—	—
Przepusty drogowe	—	—	—	1	1	—	—
Dźwig samochodowy	—	—	—	—	1	—	—
Elastyczne pokrycie drogowe (siatka stalowa)	—	—	—	200	200	—	—

**Uwaga:** Oprócz środków wymienionych w tabeli, OZR nr 1 posiada etatowy sprzęt i środki pl oraz most kolejowy dług. 20 mb.

3. Rzeka GWDA na kierunku natarcia pułku posiada następującą charakterystykę: szerokość — 20—30 m, głębokość 1—1,5 m, szybkość prądu — 0,3—0,4 m/sek., dno piaszczysto-żwirowe, brzegi piaszczyste wystające przeciętnie 1—2 m nad poziom wody. Szerokość rz. CZERNICA wynosi 8—10 m, głębokość — 0,5—0,8 m, dno przeważnie piaszczyste. W okresie letnim pokonanie tych przeszkód w bród przez pojazdy kołowe jest możliwe obok istniejących mostów oraz w niektórych innych miejscach.

### III.

Na podstawie ogólnego zadania pułku i zamiaru dowódcy oraz zarządzenia zabezpieczenia inżynieryjnego skalkulować możliwości wykonania przez pułk następujących zadań zabezpieczenia inżynieryjnego:

- pokonania przez pułk systemu zapór inżynieryjnych;
- zabezpieczenia drogowo-mostowego pułku;
- pokonania przez pułk przeszkód wodnych;
- wykorzystania sił i środków inżynieryjnych.

## SYTUACJA TYŁOWA 10 pz na 6.50 3.6.

### I.

1. Tyły 10 pz znajdują się w marszu (patrz mapa — załącznik nr 7 do założenia ogólnego). Tyły batalionowe przemieszczają się za swoimi pododdziałami.
2. Ukompletowanie tyłów:
  - a) pułku: ludzi — 92% stanu etatowego, sprzętu — 90%;
  - b) batalionów: 1/10 pz — ludzi — 90%, sprzętu — 89%; 2/10 pz — ludzi — 87%, sprzętu — 85%; 3/10 pz — ludzi — 92%, sprzętu — 90%.
3. Stan zapasów środków materiałowych — tabela nr 1.
4. Stan rannych i chorych: 1/10 pz — 24; 3/10 pz — 12; w pozostałych pododdziałach — 19; w kompanii medycznej pułku — 38. Około 40% rannych i chorych z pododdziałów i kompanii medycznej wymaga natychmiastowej ewakuacji. W 3/10 pz stwierdzono dwa wypadki zachorowań wśród żołnierzy na nierozpoznaną chorobę zakaźną.

### II.

O 7.10 3.6 kwatermistrz 10 pz otrzymał zarządzenie kwatermistrza 3 DZ, z którego wiadomo:

1. Tyły dywizyjne przesuwają się po marszrucie za 11 pz. Zaopatrywanie 10 pz w dniu 3.6 ze składów DPZ dywizji. Dowóz środków materiałowych do pułku — transportem dywizyjnym.
2. Do 9.00 3.6 dywizja dostarczy pułkowi środki materiałowe na uzupełnienie zapasów ruchomych. Do 7.40 3.6 kwatermistrz 10 pz ma podać kwatermistrzostwu dywizji rejon dostarczenia środków materiałowych.
3. Ewakuacja medyczna w dniu 3.6 — transportem dywizyjnym. Od 8.00 w rejonie DEBRZNO (3648) ma się rozwinąć do pracy batalion medyczny.
4. Normy zużycia środków materiałowych: amunicji — wg danych szefa artylerii pułku. Materiałów pędnych i smarów — zgodnie z zadaniem bojowym pułku.
5. Oś przesunięcia KSD dywizji — jak SD 3 DZ.
6. Meldunki przedstawiać:
  - a) o poniesionych stratach w tyłach — natychmiast;
  - b) o stanie tyłów każdego dnia do 19.00 ze stanu na 18.00.
7. KSD 3 DZ od 8.30 3.6 w rejonie m. ZAMARTE (4464).

### III.

Wiadomości dodatkowe.

1. Struktura organizacyjna tyłów pz — tabela nr 2.
2. W ćwiczeniu przyjęto czołgi T-54-100, których zasięg przy 1 jn wy-

- nosi 480 km; zasięg transportera opancerzonego „TOPAZ” przy 1 jn wynosi 580 km (dane wyjściowe do wzoru na obliczanie zużycia mps).
3. Ciężar zapasów utrzymywanych w pułku, uwzględniając stan faktyczny ukończenia sprzętu i ludzi — tabela nr 3.
  4. Pojemniki do transportu wody w tyłach pułku:  
1 samochód — cysterna i 2 zbiorniki miękkie po 4000 l każdy.
  5. W 3/10 pz nieprzyjaciel skaził część amunicji artyleryjskiej.

#### IV.

W roli kwatermistrza wypracować decyzję co do organizacji tyłów, zabezpieczenia materiałowego i medycznego działań pułku (rozwiniecie i przemieszczenie PPM, PPG, przekazanie posiadanych środków materiałowych do pododdziałów przed dowozem zaopatrzenia z dywizji, organizacja przyjęcia środków materiałowych z transportu dywizyjnego, ewakuacja rannych i chorych z pododdziałów, rozpoznanie źródeł wody i uzupełnienie jej zapasów).

#### **Załączniki:**

- tabela nr 1 — stan zapasów środków materiałowych;
- tabela nr 2 — struktura organizacyjna tyłów;
- tabela nr 3 — ciężar zapasów utrzymywanych w pułku, uwzględniając faktyczny stan ukończenia sprzętu i ludzi.

Tabela nr 1

Stan zapasów środków materiałowych w 10 pz na 6.50 3.6

Rodzaj środków materiałowych	1/10 pz	2/10 pz	3/10 pz	Pozostałe pododdz.	Tyły pułku	Razem	Uwagi
Amunicja strzel.	0,55	0,5	0,55	0,55	0,1	0,65	
Amun.art.i moźdz.	0,5	0,45	0,55	0,5	0,05	0,55	
" czołgowa	0,9	0,7	0,8	0,75	0,2	1,0	
" przeciwlotnicza	0,8	0,75	0,7	0,8	0,25	0,9	
Amun. PPK	1,2	1,0	1,3	1,0	0,2	1,2	
Benzyna samoch.	0,7	0,65	0,7	0,8	0,12	0,75	
Olej napęd.	0,8	0,6	0,65	0,7	0,2	0,8	
Żywn. rdz "W"	1	1	1	1	1	2	
rdz "R"	1-2	1-2	1-2	1-2	-	1-2	
Umundurowanie /zapas wymiennopr. / <sup>x</sup> kompl.	20	10	-	-	50	80	
Zapas wody /m <sup>3</sup> /	0,5	0,3	0,4	0,4	3,0	4,6	

x/ Zapas wymiennopr. składa się z: kurtki i spodni polowych, bluzy i spodni drellichowych oraz trzewików.

## Struktura organizacyjna tyłów 10 pz /stan faktyczny/

Pododdziały tylowe	Stan osobowy	Samoch. cięż. 1. de	Samoch. SPAR 6x6	Samoch. spec. "In- blin" 6x6	Przyczepy P-3	Samoch. cystermy	Ciągniki kokowe	Ciągniki Egsten.	Motocykle M-71	Samochody	Przyczepy	Jednostka zowa zdo- kadowca	Uwagi :
1	2	3	4	5	6	7	8	9	10	11	12	13	
<u>Tyły 10 pz</u>													
1. Komp. transport.	45	23	2	11	5	-	-	-	30	11	-	-	
a/ plut. transp. amunicji	14	11	-	6	-	-	-	-	11	6	43	-	
b/ plut. transp. mps, żywn.	21	11	1	5	5	-	-	-	17	5	55	-	
c/ pozostałe sprzętu techn	10	1	1	-	-	-	-	-	2	1	-	-	
2. Plut. gospod.	14	2	-	-	-	-	-	-	2	1	-	-	
3. Szkoły	11	-	-	-	-	-	-	-	-	-	-	-	
4. Komp. medyczna	20	2	3 <sup>x</sup>	1	-	-	-	-	5	1	-	-	*/ w tej liczbie: 2 samoch. sanit i 1 sam. sala opatrunkowa
5. Warsztat naprawy wozów boj., samoch. i uzbr.	53	1	22	-	-	-	-	3	26	-	-	-	
<u>Tyły batalionu /stan etatowy/</u>													
1. Pluton zaopatrzenia	11	3	3	1 <sup>xx</sup>	-	-	-	-	6	-	12,4	-	
2. Plut. medyczny	4	-	-	-	-	-	-	-	1	-	-	-	xx/1 samoch. sanit
3. Drużyna naprawcza	6	-	1	-	-	-	-	-	1	-	-	-	

Tabela nr 3

Ciężar zapasów utrzymywanych w pułku, uwzględniając stan faktyczny uкомплектования, sprzętu i ludzi

Rodzaj środków materiałowych	1/10 pz	2/10 pz	3/10 pz	Pozostałe pododdz.	Tyły pułku	Razem	Uwagi:
a/ <u>Amunicja /ton/:</u>							
strzelecka	6,4	6,4	6,4	2,0	6,0	29,2	
art. i moździerzy	8,0	8,0	8,0	15,0	9,0	48,0	
PK	0,75	0,75	0,75	1,5	1,7	5,45	
czołgowa	-	-	-	48,0	24,0	72,0	
przeciwlotnicza	-	-	-	2,5	1,2	3,7	
b/ <u>Paliwo /ton/:</u>							
benzyna samochod.	3,0	3,0	3,0	16,0	3,0	28,0	
olej napędowy	8,1	8,1	8,1	38,3	31,0	93,0	
c/ <u>Żywność /ton/:</u>							
rdz "W"	0,8	0,8	0,8	1,8	4,2	8,4	
rdz "R"	0,15	0,15	0,15	0,35	-	0,8	

## SYTUACJA CHEMICZNA 10 pz NA 6.50 3.6

### I.

Z zarządzenia zabezpieczenia chemicznego 3 DZ szefowi zabezpieczenia chemicznego 10 pz o godz. 6.50 3.6 wiadomo:

1. Dane z rozpoznania potwierdzają, że nieprzyjaciel w dalszym ciągu w szerokim zakresie stosuje miny chemiczne. Minowane są węzły i odcinki dróg, mosty, a także trudne do obejścia odcinki terenu. Na rzece GWDA w rejonie istniejących mostów i brodów stwierdzono prace, prawdopodobnie przy instalowaniu fugasów chemicznych. Prace wykonywane przez pododdziały specjalne na pld SZCZECINEK i w rejonie SITNO (4810) wskazują na możliwość napotkania na tej rubieży min jądrowych.
2. W toku natarcia zwrócić szczególną uwagę na:
  - wykrywanie, oznaczanie i powiadamianie o skażeniach na kierunku natarcia pułku;
  - umiejętne pokonywanie rejonów skażonych i samodzielne usuwanie skażeń podczas prowadzenia natarcia.
3. Pododdziały pułku zaopatrzyć w sprzęt i materiały chemiczne do kilkakrotnej likwidacji skażeń:
4. Pomoc 10 pz w zakresie likwidacji skażeń i prowadzenia rozpoznania jest możliwa od godz. 20.00 3.6.

### II.

1. Pluton rozpoznania skażeń 10 pz o godz. 6.50 3.6 jest w marszu w kolumnie sztabu pułku w gotowości do prowadzenia rozpoznania.
2. Pułk posiada pełne zapasy ruchomego sprzętu i materiałów chemicznych. Dywizja, jeśli zajdzie potrzeba, jest w stanie dowieźć do wskazanych rejonów niezbędny sprzęt i materiały chemiczne.
3. Napromienie pododdziałów w ciągu ostatnich 10 dni (poprzednio nie działały w terenach skażonych) przedstawia się następująco:
 

— 1 bpzmot	— 70 r;
— 2 bpzmot	— 50 r;
— 3 bpzmot	— 80 r;
— 1/3 pa	— 60 r;
— pozostałe pododdziały pułku — od 50 do 80 r.	
4. Prognoza pogody na 3.6.  
W dzień — zachmurzenie zmienne, wiatr płn-zach o prędkości 2—4 m/sek., temperatura powietrza 22—24°C (konwekcja). W nocy — zachmurzenie 2—5 stopni, wiatr zmienny, słaby, poniżej 1 m/sek.,

temperatura powietrza 12—14°C (inwersja). W górnych warstwach atmosfery do wysokości 10 km średni kierunek wiatru — 280°, a średnia prędkość — 30 km/godz.

### III.

Na podstawie decyzji dowódcy 10 pz i danych z niniejszego założenia zaproponować:

- organizację rozpoznania i likwidacji skażeń w 10 pz;
- ocenę warunków meteorologicznych i ich wpływ na stosowanie broni jądrowej i chemicznej zarówno przez wojska własne, jak i nieprzyjaciela;
- ocenę skażeń chemicznych w wyniku uderzenia wykonanego na 2/3 pa;
- prognozę skażeń promieniotwórczych i chemicznych w wypadku spowodowania przez nieprzyjaciela wybuchu min i fugasów chemicznych i promieniotwórczych.

Wydrukowano w 500 egz.

Egz. Nr 1—500 Bibl. Tajna Ak. Szt. Gen.

Wyk. Zespół oficerów

Druk. ASG — Nr z. 34 (01139)



01029