



019279 ~~784~~

AKADEMIA SZTABU GENERALNEGO

im. gen. broni K. Suwerczewskiego

WYDZIAŁ WOJSK LOTNICZYCH I OPL
KATEDRA ZAOPATRZENIA WOJSK LOTNICZYCH

DO WYUŻYCIA
SŁUBOWANO

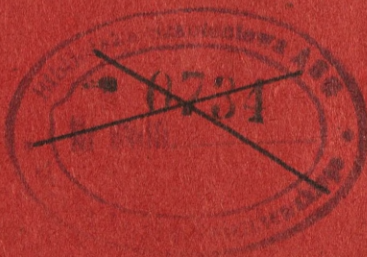


Egz. Nr 1

mjr dypl. Mieczysław TORUŃ

**ORGANIZACJA I PRACA
TYŁÓW DYWIZJI LOTNICZEJ**

(Skrypt)



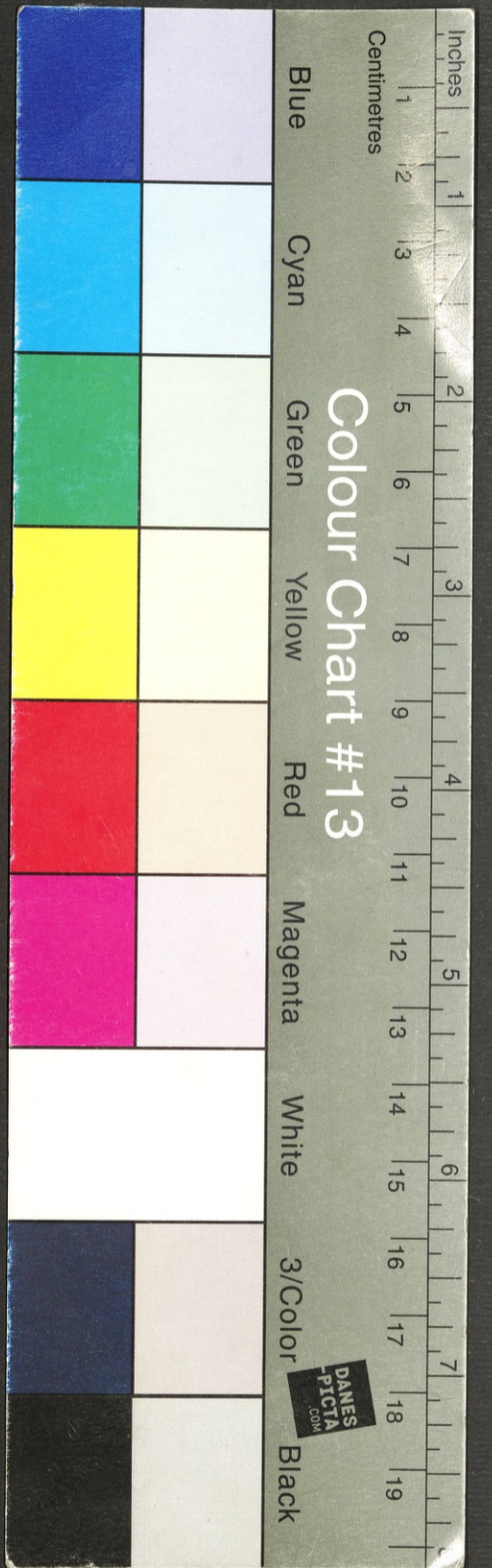
ARCHIWUM
BIBLIOTEKI SZKOLENIAW
OPRACZKA I OPRACZANKA
WYDZIAŁ WOJSK LOTNICZYCH I OPL
AKADEMIA SZTABU GENERALNEGO
036612

REMBERTOW

STYCZEŃ

1962

387



25

019279 ~~4784~~

AKADEMIA SZTABU GENERALNEGO
im. gen. broni K. Świerczewskiego

WYDZIAŁ WOJSK LOTNICZYCH I OPL
KATEDRA ZAOPATRZENIA WOJSK LOTNICZYCH

DO UŻYTKU
BIBLIOTECZNEGO

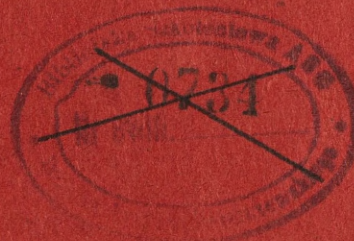


Egz. Nr 1

mjr dypl. Mieczysław TORUN

ORGANIZACJA I PRACA
TYŁÓW DYWIZJI LOTNICZEJ

(Skrypt)



ARCHIWUM
BIBLIOTEKI SZKOLENIAW
KATEDRY ZAOPATRZENIA
WOJSK LOTNICZYCH
036612

REMBERTOW

STYCZEŃ

1962

387

AKADEMIA SZTABU GENERALNEGO

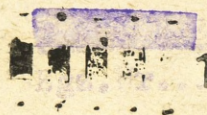
im. gen. broni E. Świerczewskiego

Inkub. prot. 12657. ✓

WYDZIAŁ WOJSK LOTTWICZYCH I OPL

KATEDRA ZAOPATRZENIA WOJSK LOTTWICZYCH

DO UŻYTKU
SLUŻBOWEGO



"ZA TWIERDZAM"
SZEF KATEDRY ZAOPATRZENIA WL

Franciszek Kotkowicz
płk dypl. Franciszek KOTKOWICZ

Dnia "4" *grudnia* 1961 r.

plk dypl. Mieczysław TORUN

"ORGANIZACJA I PRACA WYJEM DOWIEDZI LOTTWICZEJ"

/S K R Y P T/



REMBERTÓW

GRUDZIEŃ

1961 ROK

ARCHIWUM
BIBLIOTEKI SZKOLENIOWEJ
AKADEMII SZTABU GENERALNEGO
im. gen. broni E. Świerczewskiego
#36612

Skrypt niniejszy omawia przeznaczenie, zadania i skład tyłów dywizji lotniczej, ogólne zasady organizacji zabezpieczenia materiałowego, lotniskowo-technicznego, technicznego i medycznego oddziałów lotniczych dywizji, jak i również zagadnienia kierowania pracą tyłów dywizji.

Zagadnienia te są rozpatrywane z dostosowaniem do obecnej struktury organizacyjnej aparatu tyłowego dywizji lotniczej /Wydziału Zaspotrzeżenia/, wychodząc z założenia, że aparat ten zostanie zachowany, zgodnie z panującymi poglądami, również na czas wojenny.

W skrypcie wprowadzono termin: "zabezpieczenie tyłowe" dla wspólnego określenia zabezpieczenia indywidualno-lotniskowego, materiałowego, lotniskowo-technicznego, technicznego i medycznego dywizji lotniczej.

Skrypt przeznaczony dla słuchaczy Akademii Sztabu Generalnego.

T R E Ś Ć

=====

W s t ę p.

I. PRZEZNACZENIE, ZADANIA I ORGANIZACJA TYŁÓW DYWIZJI LOTNICZEJ.

II. OGÓLNE ZASADY ZABEZPIECZENIA TYŁOWEGO DYWIZJI LOTNICZEJ.

1. Zabezpieczenie inżyniersko-lotniskowe bazowania dywizji lotniczej.
2. Zabezpieczenie materiałowe dywizji lotniczej.
3. Zabezpieczenie lotniskowo-techniczne dywizji.
4. Zabezpieczenie techniczne dywizji lotniczej.
5. Zabezpieczenie medyczne dywizji lotniczej.
6. Zabezpieczenie tyłów manewru lotniskowego dywizji lotniczej.
7. Obrona i ochrona tyłów dywizji lotniczej.

III. DOWODZENIE TYŁAMI DYWIZJI LOTNICZEJ.

1. Ogólne zasady dowodzenia tyłami dywizji lotniczej.
2. Praca dowódcy i szefa wydziału zaopatrzenia dywizji w wypracowaniu decyzji na zabezpieczenie tyłowe działań bojowych dywizji.
3. Planowanie i dokumentacja tyłowa dywizji lotniczej.
4. Postawienie zadań tyłom dywizji i kontrola ich wykonania.
5. Organizacja łączności.

Z a k o ń c z e n i e.

W S P E P

W całościach czynników decydujących o powodzeniu działań bojowych dywizji lotniczej poważne miejsce zajmuje zagadnienie należytego zabezpieczenia dywizji pod względem lotniskowym, materiałowym, lotniskowo-technicznym, technicznym i medycznym czyli pod względem tyłowym.

Problem zabezpieczenia tyłowego dywizji lotniczej może mieć różne rozwiązania.

Dywizja lotnicza może być zabezpieczana i obsługiwana:

- bezpośrednio przez oddziały i zakłady tyłowe armii lotniczej;
- przez związek lotniczo-techniczny;
- przez własne organa tyłowe.

Przy bezpośrednim zabezpieczeniu przez tyły armii lotniczej dywizja nie posiada własnych organów tyłowych. Zabezpieczenie tyłowe, w tym wypadku, jest realizowane przez armijne oddziały i zakłady. Oddziały lotniczo-techniczne zabezpieczające działania bojowe dywizji lotniczej są bezpośrednio podporządkowane szefowi zarządu zaopatrzenia armii lotniczej, a operacyjnie dowódcom oddziałów lotniczych wchodzących w skład danej dywizji. Zabezpieczenie tyłowe działań bojowych dywizji jest planowane i wykonywane na szczeblu armii lotniczej oraz na szczeblu oddział lotniczo-techniczny.

W danym wypadku dowódca i sztab dywizji nie biorą bezpośredniego udziału i ich wpływ na organizację zabezpieczenia tyłowego dywizji w całości jest ograniczony. Dowódca dywizji może oddziaływać na przebieg tego zabezpieczenia poprzez podległych mu dowódców oddziałów lotniczych i poprzez dowództwo armii lotniczej. Dowódcy pułków lotniczych, zgodnie z wytycznymi dowódcy dywizji, stawiają przed oddziałami lotniczo-technicznymi również zadania z zakresu zabezpieczenia tyłowego działań bojowych dywizji w całości.

Ten sposób zabezpieczenia tyłowego dywizji lotniczej jest możliwy przy stosunkowo nielicznym składzie armii lotniczej /3-4 dywizje lotnicze/.

Przy większym składzie armii lotniczej /6-7 dywizji/ taka organizacja zabezpieczenia tyłowego dywizji lotniczej w dużym stopniu utrudni i skomplikuje pracę tyłów armii, której aparat tyłowy nie będzie w stanie objąć ogromu zagadnień związanych z kierowaniem podległych mu oddziałów i zakładów oraz zapewnieniem wojsk armii. Ponadto we współczesnych działaniach bojowych, w warunkach użycia broni masowego rażenia, istnieje możliwość zniszczenia lub przecięcia dróg dowozu, istnieje możliwość naruszenia systemu dowodzenia, istnieje stałe zagrożenie ze strony grup dywersyjnych i oddziałów desantowych, co może dotkliwie spewaliżować pracę tyłów, a tym samym ujemnie wpłynąć na jakość zabezpieczenia tyłowego oddziałów i związków lotniczych.

Z powyższych względów zachodzi konieczność posiadania ogniw pośredniego między tyłami szczebla armijnego a tyłami bezpośrednio zabezpieczającymi działania bojowe oddziałów lotniczych.

Takim ogniwem pośrednim może być związek lotniczo-techniczny lub organa tyłowe dywizji lotniczej.

Przy zabezpieczaniu przez związek lotniczo-techniczny dywizja lotnicza również nie posiada własnych organów tyłowych, a jest zabezpieczana i obsługiwana przez oddziały i zakłady tyłowe wchodzące w skład związku lotniczo-technicznego.

Związek lotniczo-techniczny /w lotnictwie/ Związku Radzieckiego jest to dywizja lotniczo-techniczna u nas była nią Brygada Lotniczo-Techniczna /zabezpiecza i obsługuje oddziały i związki lotnicze bazujące na terenie przysiółkowego rejonu lotniskowego.

Granice rejonu lotniskowego, składającego się z grup węzłów lotniskowych, wyznacza dowódca armii lotniczej na określony okres operacji.

Przyjęcie dywizji lotniczej na zaopatrzenia przez związek lotniczo-techniczny odbywa się na podstawie rozkazu /zarządzenia/ tyłowego armii lotniczej. Natomiast całość lotniczo-techniczne są podporządkowywane operacyjnie dowódcam pułków danej dywizji lotniczej zarządzeniem dowódcy związku lotniczo-technicznego.

Dowódca związku lotniczo-technicznego z jednej strony podlega bezpośrednio szefowi zarządu zaopatrzenia armii lotniczej, a z drugiej wykonuje wszystkie zaprzężenia dowódcy dywizji lotniczej dotyczące:

- zabezpieczenia dywizji we wszelkiego rodzaju środki materiałowe w granicach ustalonych norm i przydzielonych limitów;
- organizacji zabezpieczenia lotniskowo-technicznego oddziałów lotniczych;
- rozmieszczenia oddziałów na lotniskach;
- zabezpieczenia medycznego;
- organizacji ochrony, obrony i maskowania lotnisk wchodzących w skład węzła lotniskowego danej dywizji.

W danym wariancie planowanie i realizacja zabezpieczenia tyłowego dywizji odbywa się na szczeblach: dywizja lotnicza - związek lotniczo-techniczny oraz oddział lotniczy - oddział lotniczo-techniczny.

Ten sposób zabezpieczenia tyłowego dywizji:

a/ wymaga z jednej strony ścisłego współdziałania i stałej wzajemnej wymiany informacji między dowódcami i sztabami związków lotniczego i lotniczo-technicznego, a z drugiej strony zapewnia dowódcy dywizji lotniczej udział i poważny wpływ na planowanie i przebieg zabezpieczenia tyłowego dywizji;

b/ nie krępuje jej manewrowości.

Dywizja lotnicza pod względem tyłowym może być również zabezpieczana przez własne tyły podległe bezpośrednio dowódcy dywizji.

Tyły dywizji lotniczej zostały wprowadzone w latach 1956-1957. Wprowadzenie tyłów dywizji lotniczej zostało poprzedzone zmianami organizacyjnymi w strukturze tyłów Wojsk Lotniczych, do których miały być w tym czasie zaliczone:

- reformowanie brygad lotniczo-technicznych;
- utworzenie tyłów lotnictwa operacyjnego /AL/ i tyłów KOP 03.

Zmiany te nastąpiły w ślad za zmianami organizacyjnymi w Wojskach Lotniczych.

Tyły dywizji lotniczej zostały również wprowadzone w Siłach Powietrznych Związku Radzieckiego.

W Lotnictwie Związku Radzieckiego tyły dywizji lotniczej, jak wynika z dostępnych publikacji, zostały wprowadzone tylko na okres pokojowy. Z rozpoczęciem działań wojennych tyły dywizji zostaną wydzielone i będą podstawą tworzenia, formowania dywizji lotniczo-technicznych, które z kolei przejmą zabezpieczenia i obsługę ośrodków i związków lotniczych.

U nas natomiast panuje obecnie pogląd zachowania tyłów dywizji lotniczych również na okres wojenny wychodzący z założenia, że:

- a/ skład ilościowy naszej armii lotniczej, biorąc pod uwagę aktualne możliwości, będzie przynajmniej w początkowym okresie wojny nieliczny;
- b/ wprowadzenie na miejsce jednej polowej bazy armii lotniczej, dwóch - trzech polowych baz /zgrupowań jednostek tyłowych/ przybliży armijnie ośrodki i zakłady tyłowe do oddziałów lotniczo-technicznych bezpośrednio zabezpieczających pułki lotnicze, co powinno zapewnić bardziej systematyczne i pełne zaopatrzenie oddziałów i związków lotniczych;
- c/ zachowanie aparatu tyłowego w dywizji lotniczej i bezpośrednio podporządkowanie oddziałów lotniczo-technicznych dowódcy dywizji ułatwi dowodzenie i kierowanie tyłami armii lotniczej w całości.

Dalsze zagadnienia skryptu są rozpatrywane z tego punktu widzenia.

I. PRZEZNACZENIE, ZADANIA I ORGANIZACJA TYŁÓW DYWIZJI LOTNICZEJ.

Pod pojęciem tyłów dywizji lotniczej należy rozumieć oddziały i zakłady tyłowe bezpośrednio podporządkowane dowódcy dywizji, przeznaczeniem których jest pełne i terminowe materiałowe, lotniskowo-techniczne, techniczne i medyczne zabezpieczenie pułków lotniczych wchodzących w skład dywizji.

Tyły dywizji lotniczej rozmieszczają się w granicach węża lotniskowego danej dywizji.

Do podstawowych zadań tyłów dywizji lotniczej należą:

- utrzymanie w stałej gotowości eksploatacyjnej lotniak przydzielonych dywizji lotniczej;
- zapotrzebowanie o działków lotniczych dywizji we wszystkie rodzaje środków materiałowych, niezbędnych dla zabezpieczenia ich bojowych i życiowych potrzeb oraz przechowywanie określonych zapasów tych środków;
- terminowe zabezpieczenie lotniskowo-techniczne działek bojowych dywizji /bezpośrednie zabezpieczenie lotów na poszczególnych lotniskach dywizji/;
- gospodarczo-bytowa obsługa stanu osobowego dywizji;
- utrzymanie stanu zdrowotnego ludzi, pomoc medyczne rannym, porażonym i chorym, ich leczenie i ewakuacja, zabezpieczenie sanitarno-higieniczne i sanitarno-przeciwepidemiczne składu osobowego dywizji;
- utrzymanie w należytym stanie technicznym i remont sprzętu samochodowo-tractozowego i środków zabezpieczenia lotniskowo-technicznego;
- obsługa i ewakuacja uszkodzonego i niezdarnego naziem;
- zabezpieczenie przedsięwzięć z zakresu ochrony, obrony i maskowania lotnisk oraz innych obiektów dywizji.

W poszczególnych wypadkach tyły dywizji lotniczej mogą być obciążone zadaniami wykonywanymi na korzyść armii lotniczej w całości, jak na przykład: rozpoznanie określonych rejonów pod względem lotniczo-tyłowym, rekonesans lotisk i innych obiektów armijnych znajdujących się w rejonie węzła lotniskowego dywizji, utrzymywanie na lotniskach dywizji zapasów środków w materiałowych, stanowiących rezerwę d'écouly armii lotniczej, zabezpieczenie lotniskowo-techniczne samolotów, pododziałów i oddziałów lotniczych nie wchodzących w skład dywizji itp.

Zakres zadań wykonywanych przez tyły dywizji lotniczej może się w znacznym stopniu zmieniać w zależności od aktualnej sytuacji bojowej, rodzaju i ukończenia pułków lotniczych dywizji, stanu i możliwości tyłów, warunków terenowych i sytuacji ekonomicznej węzła lotniskowego.

W skład tyłów dywizji lotniczej wchodzi:

- oddziały lotniczo-techniczne;
- aparat tyłowy /wydział zaopatrzenia/.

W zależności od sytuacji dywizji lotniczej mogą być przydzielone z armii lotniczej różne jednostki i urządzenia tyłowe /składy, warsztaty, pododdziały transportowe, stacje wytwarzania tlenu itp./, których pracą kieruje wówczas szef wydziału zaopatrzenia dywizji lotniczej.

ODDZIAŁY LOTNICZO-TECHNICZNE - są podstawowym elementem tyłów dywizji lotniczej. Liczba oddziałów lotniczo-technicznych w dywizji odpowiada ilości pułków lotniczych. Na okres wykonywania manewru lotniskowego, szczególnie manewru w ślad za nacierającymi wojskami w operacjach zaczepnych, dywizji mogą być przydzielone dodatkowe oddziały lotniczo-techniczne.

Dowódcy oddziałów lotniczo-technicznych w okresie zabezpieczenia dywizji, są bezpośrednio podporządkowani szefowi zaopatrzenia dywizji lotniczej, a pod względem

operacyjnym czyli w zakresie zabezpieczenia materiałowego, lotniskowo-technicznego i medycznego - dowódców oddziałów pułków lotniczych dywizji.

WYDZIAŁ ZAOPATRZENIA dywizji lotniczej - jest organem planującym koordynującym i kontrolującym zabezpieczenie tylowe działań bojowych dywizji.

Do podstawowych zadań wydziału zaopatrzenia dywizji lotniczej należą:

- bezpośrednie kierowanie oddziałami lotniczo-technicznymi;
- organizacja należytego zabezpieczenia materiałowego i lotniskowo-technicznego pułków lotniczych przez oddziały lotniczo-techniczne w myśl zarządzeń dowódcy dywizji lotniczej i wytycznych szefa sztabu zaopatrzenia AL;
- organizacja współdziałania i przeprowadzanie manewru siłami i środkami tyłów dywizji w zależności od wynikających potrzeb;
- kontrola stanu i eksploatacji lotnisk i dróg węzła lotniskowego dywizji;
- kontrola stanu zaopatrzenia dywizji w potrzebne środki materiałowe i prowadzenie operacyjnej ewidencji stanu zasadniczego sprzętu i środków materialnych znajdujących się w oddziałach lotniczo-technicznych;
- kontrola gotowości oddziałów i urzędzeń tyłowych dywizji oraz wykonania rozkazów i zarządzeń przez podległe jednostki;
- stała znajomość sytuacji tylowej dywizji lotniczej oraz przygotowanie dowódcy dywizji niezbędnych danych do powzięcia decyzji;
- opracowanie podstawowych dokumentów z zakresu zabezpieczenia materiałowego i lotniskowo-technicznego działań bojowych dywizji;

- przekazywanie podwładnym doświadczeń w zakresie zabezpieczenia tyłowego działań bojowych dywizji.

Pracę wydziału zaopatrzenia kieruje i odpowiada za całokształt jego działalności szef zaopatrzenia dywizji który ma pomocników z poszczególnych służb tyłowych. Szef zaopatrzenia dywizji podlega bezpośrednio dowódcy dywizji, a pod względem fachowym - szefowi zarządu zaopatrzenia armii lotniczej.

II. OGÓLNE ZASADY ZABEZPIECZENIA TYŁOWEGO DYWIZJI LOTNICZEJ

Pod pojęciem zabezpieczenia tyłowego dywizji lotniczej należy rozumieć kompleks przedsięwzięć wykonywanych przez tyły armii i dywizji lotniczej z zakresu zabezpieczenia: inżynieryjno-lotniskowego / zabezpieczenie bazowania /, materiałowego, lotniskowo-technicznego, technicznego i medycznego.

Zabezpieczenie tyłowe dywizji lotniczej organizuje się na podstawie wytycznych dowódcy dywizji oraz rozkazów /zarządzeń/ tyłowych armii lotniczej.

1. Zabezpieczenie inżynieryjno-lotniskowe bazowania dywizji lotniczej.

Dywizja lotnicza bazuje na węźle lotniskowym. W składzie węzła lotniskowego, dla zapewnienia normalnych warunków bazowania i prowadzenia działań bojowych przez dywizję, powinno być nie mniej trzech lotnisk czynnych /po jednym lotnisku na pułk/, jedno-dwa zapasowych i jedno-trzy lotniska pozorne.

Jeżeli pozwala na to sieć lotniskowa i są w dostatecznej ilości siły i środki zabezpieczenia materiałowo-technicznego oraz dowodzenia /łączności/, dywizja lotnicza może bazować bardziej rozśrodkowanie, rozmieszczając każdy pułk na dwóch, a niekiedy na trzech lotniskach.



Dywizja lotnicza, w szczególności lotnictwa bombowego, bazująca na znacznej odległości od linii frontu może w toku prowadzenia działań bojowych korzystać również z lotnisk wysuniętych /tzw. "podskokowych"/.

Lotniska są budowane siłami i środkami armii lotniczej i przydzielane dywizji przez dowódcę armii.

Stąd zadania dywizji lotniczej w zakresie zabezpieczenia inżynieryjno-lotniskowego bazowania dywizji są ograniczone i obejmują:

- przygotowanie lotnisk węzła lotniskowego i dróg dojazdowych do eksploatacji /sprawdzenie stanu eksploatacyjnego przeprowadzenia ewentualnych prac w zakresie wykończenia urządzeń lotniskowych i polepszenia stanu pola wlotów, dróg dojazdowych i urządzeń inżynieryjnych, remont itp./
- utrzymanie lotnisk i dróg dowozu wewnątrz węzła w stałej gotowości eksploatacyjnej;
- najniezbędniejsze przedsięwzięcia z zakresu inżynieryjnej rozbudowy obrony obiektów węzła lotniskowego /przygotowanie schronów, ukryć, urządzeń inżynieryjnych obrony naziemnej lotnisk/;
- minowanie i rozminowanie obiektów węzła lotniskowego /ostateczne rozminowanie rejonów przylotniskowych, miejsca rozmieszczenia stanu osobowego, sztabów, składów, niszczenie niewypałów itp./;
- zabezpieczenie i wykonanie prac związanych z maskowaniem poszczególnych lotnisk, jak i węzła lotniskowego w całości pod względem materiałowym

Przedsięwzięcia te są wykonywane z zasady siłami i środkami oddziałów lotniczo-technicznych, wchodzących w skład tyłów dywizji zgodnie z wytycznymi służby lotniczej armii lotniczej.

W razie konieczności, do wykonania prac w szczególności z zakresu utrzymania lotnisk w gotowości eksploatacyjnej, obrony i maskowania mogą być wykorzystane siły pozostałych oddziałów dywizji zgodnie z decyzją dowódcy dywizji, który również ponosi odpowiedzialność za stan lot

Niezależnie od podanych wyżej zadań tyłu dywizji lotniczej mogą w interesie armii lotniczej przeprowadzić:

- rekonesans lotnisk położonych w rejonach węzła lotniczego, a nie przeznaczonych dla bazowania danej dywizji;
- prace minersko-saperskie /niszczenie lub przygotowanie do niszczenia lotnisk, składów itp./;
- prace z zakresu maskowania armii lotniczej w całości oraz inne.

W takich wypadkach tyłom dywizji lotniczej przydziela się odpowiednie siły i środki do wykonania tych prac.

2. Zabezpieczenia materiałowe dywizji lotniczej.

Zabezpieczenie materiałowe jest jednym z decydujących czynników wpływających na wykonanie postawionych zadań przez dywizję.

za zabezpieczenie materiałowe dywizji lotniczej odpowiedzialny jest dowódca armii lotniczej w myśl zasady "kto stawia zadanie ten zabezpiecza w środki materiałowe". Natomiast bezpośrednio za należyte i terminowe zaopatrzenie jednostek dywizji we wszystkie rodzaje środków materiałowych i sprzęt odpowiedzialny jest szef zarządu zaopatrzenia armii lotniczej.

Duże pod względem ilościowym i różnorodne potrzeby materiałowe dywizji lotniczej wymagają sprawnego planowania nagromadzenia i utrzymania niezbędnych zapasów środków materiałowych na lotniskach oraz uzupełniania i dokonywania odpowiedniego nimi manewru.

Ponieważ dywizja lotnicza nie posiada jednostek i urządzeń, które pośredniczyłyby w zaopatrzeniu i ewakuacji w dział zaopatrzenia dywizji i planuje zaopatrzenia materiałowego dla dywizji. Biorąc również pod uwagę to, że dywizja lotnicza w zasadzie otrzymuje zadania bojowe na jeden dzień, jakkolwiek realnie planuje i realizuje zaopatrzenia materiałowego dywizji przez wydział zaopatrzenia, jest zadaniem trudnym, a nawet wręcz niemożliwym.

Stąd planowanie zabezpieczenia materiałowego dywizji odbywa się na szczeblu armii lotniczej. Zarząd zaopatrzenia armii lotniczej na podstawie decyzji dowódcy armii i zadań poszczególnych dywizji i pułków lotniczych opracowuje plan zabezpieczenia materiałowego. Poszczególne oddziały zarządu zaopatrzenia na podstawie tego planu opracowują szczegółowe plany zaopatrywania /rozdzielniki, asygnaty/ na wszystkie rodzaje zaopatrzenia oraz plany dowozu. Wyciągi /dane/ z planów zaopatrzenia i dowozu otrzymuje szefostwo polowej bazy AL i oddziały lotniczo-techniczne, jako organa wykonawcze w zakresie zabezpieczenia materiałowego dywizji lotniczej.

Oddziały lotnicze dywizji są zaopatrywane przez oddziały lotniczo-techniczne, które otrzymują niezbędny sprzęt i środki materiałowe z organów zaopatrujących armii lotniczej/ armii ogólnowojskowej lub Frontu/.

Dowódcy i szef wydziału zaopatrzenia dywizji lotniczej mogą w razie konieczności, dla pomyslnego wykonania postawionych zadań bojowych, zmienić rozdzielanie środków materiałowych między oddziałami dywizji w granicach przydzielonego limitu i w ramach norm należności jak i również występować do organów zaopatrujących szczebla nadrzędnego o przydział tych czy innych środków materiałowych potrzebnych do wykonania zadania bojowego.

Na szczeblu dywizji lotniczej, w wydziale zaopatrzenia, prowadzi się z reguły skróconą ewidencję /w jednostkach kalkulacyjno-operacyjnych/ podstawowych środków materiałowych, takich jak: amunicja, materiały pędne i smary, żywność i niektóre rodzaje materiałów lotniczo-technicznych, oraz sprzętu znajdującego się w oddziałach lotniczo-technicznych i na lotniskach dywizji

Dane ewidencji powinny umożliwić szefowi zaopatrzenia być w każdej chwili gotowym do zreferowania dowódcy dywizji stanu zabezpieczenia tyłowego i możliwości tyłów dywizji.

Dane dotyczące zabezpieczenia materiałowego dywizji lotniczej wydział zaopatrzenia otrzymuje:

a/ z organów zaopatrujących szczeble nadrzędne^o będą to w zasadzie kopie dokumentów zaopatrzenia materiałowego przesłanych przez te organy o działach lotniczo-technicznych.

b/ z oddziałów lotniczo-technicznych. Oddziały lotniczo-techniczne przedstawiają dane według wytycznych szefa wydziału zaopatrzenia dywizji;

Należyte i terminowe zaspokojenie potrzeb materiałowych dywizji lotniczej, a szczególnie paliwa i amunicji, wymaga dużego nakładu sił i środków ze strony jej tyłów. Dla przykładu można przytoczyć potrzeby dywizji lotniczej w paliwie. Wielkość jednej dywizyjnej jednostki napełnienia wynosi:

DLM	Mig-19	-	220 ton
DLMSz	Lin-5	-	150 ton
DLB	Ił-28	-	640 ton

/w kalkulacji przyjęto dywizje o pełnym składzie statowym nie uwzględniono zbiorników podwieszanych/.

Przyjmując, że DLM i DLMSz może wykonać do 3 wylotów, a DLB - do 2 wylotów na dobę to dzienne zużycie paliwa będzie wynosiło dla:

DLM	około	475 ton
DLMSz	"	324 "
DLB	"	922 "

/przy współczynniku bojowego wykorzystania 0,85 do stanu statowego oraz przy zużyciu paliwa w czasie jednego wylotu 0,85/ j.n./.

Również stosunkowo duże są potrzeby amunicji sięgające na przykład w DLB rzędu 300-350 ton dziennie.

Jest rzeczą oczywistą, że samym bieżącym dowozem nie można w pełni zabezpieczyć materiałowe potrzeby dywizji lotniczej.

W celu zapewnienia ciągłości zabezpieczenia materiałowego dywizji tworzy się zapasy środków materiałowych, które są gromadzone i utrzymywane na lotniskach. Zapasy środków materiałowych powinny odpowiadać potrzebom oddziałów dywizji tak pod względem rodzaju jak i w czasie i w miejscu

Wielkość zapasów nie jest stała lecz każdorazowo ustalana przez dowódcę armii lotniczej w zależności od:

- rodzaju lotnictwa i składu bojowego dywizji;
- charakteru zadań i planowanego natężenia działań bojowych dywizji;
- czasokresu basowania dywizji na danym węźle lotniskowym;
- możliwości magazynowania na lotniskach dywizji;
- rozmieszczenia źródeł zaopatrywania;
- ilości i możliwości wykorzystania dróg dowozu;
- ilości i stanu środków transportowych;
- warunków meteorologicznych i pory roku.

Zapasy są w zasadzie utrzymywane w składach oddziałów lotniczo-technicznych - na lotniskach /również zapasowych/ dywizji, skąd odbywa się bezpośrednie zaopatrywanie pułków lotniczych. Zapasy gromadzone na lotniskach, powinny zabezpieczyć działania bojowe dywizji do momentu przebazowania na nowy węzeł lotniskowy. Na przykład w operacjach zaczepnych przeciętna ilość zapasów środków materiałowych na lotniskach powinna zabezpieczyć w lotnictwie myśliwskim i myśliwsko-szturmowym 2-3 dni pracy bojowej, w lotnictwie bombowym 4-5 dni pracy bojowej plus zapas, który bez trudności oddziały lotniczo-techniczne mogą jednorazowo przewieźć własnym transportem samochodowym.

W obecnych warunkach na lotniskach dywizji w zależności od aktualnych możliwości magazynowania, będą tworzone i utrzymywane zapasy interwencyjne dowódcy armii lotniczej /środki materiałowe będące w dyspozycji dowódcy AI służące do szybkiego oddziaływania na zmiany wynikiem w zaopatrzeniu materiałowym jednostek w czasie działań bojowych/.

Zasadniczym źródłem uzupełniania zapasów materiałowych w dywizji jest centralizowane zaopatrzenie /składy szczebla nadzrędnego/. Poważnym pokryciem niektórych potrzeb dywizji stanowią siłownie miejscowe,

wykorzystywane przez tyły dywizji zgodnie z wytycznymi szefa zarządu zaopatrzenia armii lotniczej oraz środki zdobywcze.

Niespodziewane zmiany w sytuacji operacyjnej i tylowej dywizji /zniszczenie przez przeciwnika zapasów materiałowych na poszczególnych lotniskach dywizji, zmiany w składzie bojowym pułków i w natężeniu działań bojowych, przerwy w dowozie itp./ będą wymagały szerokiego zastosowania na szczeblu dywizji manewru zapasami środków materiałowych. Manewr środkami materiałowymi polega na szybkim przetrzuceniu ich z jednego lotniska na drugie. O przeprowadzeniu manewru decyduje szef wydziału zaopatrzenia dywizji który jednocześnie określa sposób jego wykonania.

Z powyższych względów w dywizji powinna być tworzona ruchoma rezerwa środków materiałowych, będąca w dyspozycji dowódcy dywizji.

Zabezpieczenie materiałowe dywizji lotniczej związane jest z dowozem środków materiałowych. Dowóz środków materiałowych na lotniska dywizji jest organizowany przez zarząd zaopatrzenia armii lotniczej. Do dowozu wykorzystywany jest w zasadzie transport armijny. Jednakże biorąc pod uwagę ograniczoną ilość środków transportowych będących w dyspozycji szefa zarządu zaopatrzenia armii lotniczej oraz stosunkowo krótkie ramię dowozu: składy polowej bazy AL - lotniska, do dowozu również będzie wykorzystywany transport odziałów lotniczo-technicznych.

W niektórych wypadkach dowóz środków materiałowych na poszczególne lotniska organizuje szef zaopatrzenia dywizji.

Będzie to w szczególności w tych wypadkach, gdy środki materiałowe będą podane transportem kolejowym do stacji wyładowniczej danej dywizji.

Tak samo przewóz środków materiałowych wewnątrz węzła lotniskowego organizowany jest przez szefa zaopatrzenia dywizji. Szef zaopatrzenia organizując dowóz i przewozy powinien wybrać drogi dowozu, sporządzić schemat dróg dowozu węzła lotniskowego i określić sposób wykonania.

W ścisłym powiązaniu z przewozami zaopatrzeniowymi organizowane są przewozy ewakuacyjne obejmujące wywóz z dywizji lotniczej i węzła lotniskowego sprzętu, uzbrojenia i materiałów wymagających reserwu lub zbędnych, a także złomu metalowego i sprzętu zdobywanego. Wszelkie przewozy ewakuacyjne wykonywane są w zasadzie transportem wykorzystywanym do przewożenia zaopatrzeniowych /za wyjątkiem transportu specjalnego/. Organizacja ewakuacji podobna jest do organizacji dowozu. Polega ona również na ustaleniu sposobu i kolejności ewakuacji, na określeniu potrzeb transportu oraz na kontroli przebiegu ewakuacji. Ewakuację materiałowo-techniczną z węzła lotniskowego organizuje szef zarządu zaopatrzenia armii lotniczej.

3. Zabezpieczenie lotniskowo-techniczne dywizji lotniczej.

Zabezpieczenie lotniskowo-techniczne obejmuje zespół czynności wykonywanych przez oddziały lotniczo-techniczne na lotniskach w celu przygotowania i zabezpieczenia lotów oddziałów lotniczych.

Jednak sprawne wykonanie ich jest ściśle związane z działalnością tyłów dywizji lotniczej w całości. Działalność ta w zakresie zabezpieczenia lotniskowo-technicznego obejmuje:

- przydzielenie lotnisk węzła lotniskowego poszczególnym oddziałom lotniczo-technicznym;
- organizację manewru siłami i środkami zabezpieczenia lotniskowo-technicznego;
- organizację pomocy w likwidacji skutków napadu jądrowego na poszczególne lotniska;
- udzielenie pomocy w zabezpieczaniu lotów z lotnisk skażonych;
- dostarczanie w niektórych wypadkach środków materiałowych bezpośrednio do samolotów /z pominięciem mg magazynów oddziału lotniczo-technicznego/.

Ponadto tyły dywizji na korzyść armii lotniczej zabezpieczają pod względem lotniskowo-technicznym pododdziały i pojedyncze samoloty nie wchodzące w skład dywizji.

4. Zabezpieczenie techniczne dywizji lotniczej.

Gotowość bojowa i możliwości poszczególnych oddziałów, jak dywizji w całości zależą w dużym stopniu od sprawnie zorganizowanego zabezpieczenia technicznego mającego na celu utrzymanie możliwie największej ilości samolotów w stałej gotowości bojowej oraz sprzętu obsługi w gotowości eksploatacyjnej.

Zabezpieczenie techniczne dywizji lotniczej obejmuje

- obsługę i przygotowanie samolotów do lotów;
- przygotowanie personelu i organizację prawidłowej eksploatacji sprzętu lotniczego;
- organizację własnej pod względem technicznym eksploatacji pojazdów mechanicznych i innego naziemnego sprzętu obsługi lotów;
- organizację i przeprowadzenie naprawy sprzętu bojowego i obsługi;
- ewakuację samolotów przymusowo lądujących;
- zapotrzebowanie w części ziemne, zespoły oraz materiały eksploatacyjne.

Przedsięwzięcia związane z utrzymaniem w stałej gotowości bojowej samolotów oraz z organizacją prawidłowej eksploatacji wykonuje służba inżynieryjno-lotnicza dywizji na podstawie planu inżynieryjno-lotniczego zabezpieczenia lotów dywizji. Remont polowy sprzętu lotniczego wykonują dywizyjne i pułkowe polowe warsztaty lotnicze /PWL/ oraz personel techniczny dywizji.

Udział tyłów dywizyjnych w danych przedsięwzięciach sprawozdaje się do zabezpieczenia ich pod względem materiałów. Zadaniem tyłów jest zapotrzebowanie oddziałów dywizji oraz polowych warsztatów lotniczych w narzędzia, zestawy remontowe, części i zespoły zamienne, sprzęt i materiały eksploatacyjne, środki transportowe, energię elektryczną, gazy sprężone i wodę. Równocześnie właściwe służby tyłów dywizji organizują kontrolę prawidłowego zużycia i wykorzystania przez oddziały i warsztaty środków

zabezpieczenia technicznego. Przedsięwzięcia te organizowane są przez tyły dywizji w ścisłym współdziałaniu ze służbą inżynieryjno-lotniczą dywizji.

Remont samolotów jest najczęściej związany z ich ewakuacją. Ewakuacja samolotów uszkodzonych w większej części wypadków nie może być organizowana w skali każdej dywizji z osobna, ze względu na to, że załogi nie są często w stanie doprowadzić samolot do najbliższego lotniska i są zmuszone lądować poza granicami węża lotniskowego. Dlatego też poszukiwanie i ewakuacja samolotów, które przymusowo lądowały jest organizowane w skali armii lotniczej w całości. Niemniej jednak tym zadańcem obciąża się i dywizję lotniczą w granicach jej węża lotniskowego. Węzeł lotniskowy każdej dywizji znajduje się w znacznym stopniu pod kontrolą jej oddziałów, co pozwala na szybkie odszukanie miejsc przymusowych lądowań, ustalenie prac poprzedzających ewakuację samolotów oraz ich wykonanie. Poszukiwanie samolotów na terenie węża lotniskowego organizowane jest przez specjalne ekipy, które pracują zgodnie z wytycznymi dowódcy dywizji lotniczej. W skład ekip /grup/ wchodzi w zależności od potrzeb siły i środki służby inżynieryjno-lotniczej, medycznej oraz tyłów dywizji. Odszukane samoloty ewakuuje się siłami i środkami oddziałów lotniczo-technicznych lub specjalnych grup ewakuacyjno-technicznych tworzonych na szczeblu dywizji z własnych względnie przydzielonych sił i środków. Stan techniczny i kolejność ewakuacji samolotów uszkodzonych ustalają przedstawiciele służby inżynieryjno-lotniczej. Jeżeli samolot lądował przymusowo na terytorium własnego węża lotniskowego, wtedy jego ewakuację przeprowadza się zgodnie z zarządzeniem d-ry d. nej dywizji lotniczej.

Utrzymanie a przede wszystkim terminowe odtworzenie gotowości bojowej oddziałów dywizji lotniczej w znacznym stopniu jest zależne od możliwości jej tyłów.

Na możliwości tyłów dywizji wpływa nie tylko stopień nasycenia ich środkami mechanizacji i sprzętem, ale również utrzymanie go w stałej gotowości technicznej, /eksploatacyjnej/, jego racjonalna eksploatacja. Utrzymanie sprzętu obsługi w stanie gotowości eksploatacyjnej obejmuje ogół czynności związanych z jego użytkowaniem i obsługą techniczną, na którą składają się: przeglądy techniczne, zabiegi profilaktyczne, naprawy itp. Czynności obsługi technicznej są realizowane w sposób przewidziany odpowiednimi planami i instrukcjami przez personel tyłów dywizji. W warsztatach naprawczych oddziałów lotniczo-technicznych i dywizyjnych /w razie przydzielenia takich/ przeprowadzane są naprawy bieżące i średnie sprzętu. Sprzęt wymagający naprawy głównej, kieruje się do organów remontowych armii lotniczej lub Frontu.

Tak więc, tyły dywizji lotniczej biorą poważny udział w zabezpieczeniu technicznym jej działań bojowych, zabezpieczając pod względem materiałowym eksploatację i naprawę sprzętu lotniczego oraz w całości organizując obsługę techniczną sprzętu naziemnego i ogólnego przeznaczenia znajdującego się w dywizji.

5. Zabezpieczenie medyczne dywizji lotniczej.

Zabezpieczenie medyczne dywizji realizowane jest przez służbę medyczną wchodzącą etatowo w skład pułków lotniczych i dywizji oraz przez służbę medyczną oddziałów lotniczo-technicznych.

Zasadniczym zadaniem służby medycznej pułków i dywizji jest realizacja, przy współdziałaniu służby medycznej oddziałów lotniczo-technicznych, medycznego zabezpieczenia lotów oraz przeprowadzenie przedsięwzięć mających na celu utrzymanie stanu zdrowia personelu latającego na wymaganym poziomie, wykrywanie i usuwanie przyczyn, która mogłaby obniżyć skuteczność pracy bojowej personelu latającego.



Przedsięwzięcia medyczno-sanitarne charakteru ogólnego /medyczna-ewakuacyjne, sanitarno-higieniczne i przeciwepidemiczne/ są wykonywane w zasadzie siłami i środkami oddziałów lotniczo-technicznych z udziałem personelu medycznego pułków i dywizji.

Ewakuacja z węzła lotniskowego ran i chorych odbywa się po udzieleniu im pierwszej pomocy lekarskiej na lotniskach, transportem od baz lotniczo-technicznych do najbliższych etapów ewakuacji armii lotniczej lub ogólnowojskowych armii /Frontu/. Personel latający z reguły jest ewakuowany transportem powiatrzynym do szpitali lotniczych armii lotniczej. Na szczeblu dywizji lotniczej etapów ewakuacji medycznej nie organizuje się. Dywizja swojej specjalnej drogi ewakuacji nie posiada.

Dywizję lotniczą w sprzęt i środki medyczno-sanitarne zaopatruje służba medyczna armii lotniczej. Bezpośrednie zaopatrywanie pułków lotniczych w materiały medyczno-sanitarne realizują oddziały lotniczo-techniczne

Część przedsięwzięć z zakresu zabezpieczenia medycznego służba medyczna dywizji wykonuje jednocześnie na korzyść armii lotniczej. Dotyczą one przede wszystkim rozpoznania sanitarno-epidemicznego oraz przedsięwzięć przeciwepidemicznych wykonywanych w węźle lotniskowym, gdyż przedsięwzięcia te są wykonywane na terytorium całego rejonu bazowania armii lotniczej. Kierownictwo służbą medyczną dywizji w całości sprawuje szef służby medycznej, który podlega bezpośrednio dowódcy dywizji.

Zabezpieczenie medyczne dywizji jest organizowane na podstawie decyzji dowódcy dywizji i wstępujących szefa służby medycznej armii lotniczej.

Plan zabezpieczenia medycznego dywizji powinien być uzgodniony z szefem wydziału zaopatrzenia dywizji.

6. Zabezpieczenie tylowe manewru lotniskowego dywizji lotniczej.

Manewr lotniskowy polega na przebazowaniu dywizji lotniczej z jednego węzła lotniskowego do drugiego w celu osiągnięcia jak najbardziej sprzyjających warunków bazowania przy wykonywaniu postawionych zadań lub uchylenia się od uderzeń przeciwnika.

Manewr lotniskowy dywizja lotnicza wykonuje na podstawie rozkazu i w terminie określonym przez dowódcę armii lotniczej.

Przebazowanie dywizji lotniczej, jej poszczególnych pułków organizuje sztab dywizji zgodnie z decyzją dowódcy.

Przed przebazowaniem sztab dywizji w zależności od wytycznych dowódcy i posiadanego czasu na wykonanie manewru lotniskowego przeprowadza rozpoznanie nowego węzła lotniskowego.

Rozpoznanie nowego lotniska pod względem lotniczo-tyłowym organizuje wydział zaopatrzenia dywizji i skierowane ono jest głównie na zdobycie brakujących oraz ustalenie i uzupełnienie posiadanych wiadomości o nowym węzle lotniskowym, niezbędnych do przeprowadzenia wszystkich przedsięwzięć, dotyczących przygotowania węzła lotniskowego do przyjęcia i zabezpieczenia jednostek dywizji. Główną uwagę rozpoznania tyłowo-lotniczego skierowuje się na dokładne ustalenie możliwości i warunków rozmieszczenia sztabu i oddziałów dywizji, ustalenie stanu i możliwości wykorzystania sieci drogowej, siły i środków zasobów miejscowych, ustalenie sytuacji sanitarno-epidemicznej i promieniowania rejonu węzła oraz warunków organizacji obrony, ochrony i maskowania.

Rozpoznanie lotniczo-tyłowe węzła lotniskowego przeprowadza się drogą rozpoznania poszczególnych jego obiektów do których należą:

- lotniska;
- miejscowości i rejonu rozmieszczenia sztabu, oddziałów i innych urządzeń dywizji;
- siły i środki zasobów miejscowych.

Ważne wiadomości i dane o nowym węzle lotniskowym uzyskuje się drogą:

- zapoznanie się z danymi będącymi w posiadaniu sztabu; i zarządu zaopatrzenia armii lotniczej oraz sztabów ogólnowojskowych;
- wypytywanie miejscowej ludności i otrzymanie danych od miejscowych władz;
- przeprowadzenie specjalnego rozpoznania promieniowania, chemicznego itp.;
- przeprowadzenia rekonesansu na miejscu;

Rekonesans na miejscu poszczególnych obiektów jest głównym sposobem rozpoznania lotniczo-tyłowego węzła lotniskowego. Pozwala on na dokładne ustalenie rzeczywistego stanu rejonu węzła lotniskowego i poszczególnych jego elementów.

Rekonesans nowego węzła lotniskowego, ze względu na ograniczony czas przebazowania dywizji, celowym jest przeprowadzić przy pomocy śmigłowców /samolotów/. Ilość i skład grup rekonesansowych są zależne od sytuacji bojowej, terenu bazowania wyznaczonego przez dowódcę armii lotniczej i zakresu zadań postawionych przez dowódcę dywizji.

Szczegółowy rekonesans poszczególnych lotnisk, rejonów rozmieszczenia oddziałów dywizji przeprowadzają dowódcy oddziałów lotniczo-technicznych zgodnie z wytycznymi szefa wydziału zaopatrzenia dywizji.

Przebazowanie dywizji lotniczej wykonuje się według planu opracowanego przez sztab dywizji.

Przebazowaniem oddziałów i zakładów tyłowych dywizji kieruje szef wydziału zaopatrzenia zgodnie z planem przebazowania i wytycznymi dowódcy dywizji.

Przed rozpoczęciem przebazowania rzutów bojowych oddziałów lotniczych, na nowych lotniskach powinny być ześrodkowane podstawowe środki materiałowe /paliwo, amunicja itp./, sprzęt obsługi i środki łączności niezbędne do przyjęcia i początkowego zabezpieczenia oddziałów lotniczych.

W celu przygotowania bazy materiałowej i przyjęcia na nowych lotniskach oddziałów lotniczych mogą być wysuwane rezerwowe oddziały lotniczo-techniczne armii lotniczej,

względnie wysuwa się oczółwki zaopatrzenia /pierwsze rzuty/ poszczególnych oddziałów lotniczo-technicznych lub przeprowadza się manewr oddziałami lotniczo-technicznymi dywizji, polegający na zabezpieczeniu dwóch pułków na w dwóch lotniskach przez jeden oddział lotniczo-techniczny i skierowaniu zwolnionego oddziału lotniczo-technicznego na nowe lotnisko.

Przebazowanie rzutów zabezpieczenia dowódstwa i poszczególnych oddziałów lotniczych dywizji oraz oddziałów i zakładów tyłowych wykonywane jest w zasadzie własnym transportem. W zależności od potrzeb i możliwości transport będący w dyspozycji dywizji może być wspomniany transportem armii lotniczej.

Tak więc o zabezpieczenie tyłowe manewru lotniskowego dywizji lotniczej obejmuje:

- przygotowanie nowego węzła lotniskowego pod względem lotniczo-tyłowym /rozpoznanie i rekonesans obiektów węzła lotniskowego oraz rozwinięcie na nowych lotniskach bazy materiałowo-technicznej/;
- zabezpieczenie działań bojowych na starych lotniskach;
- przewiezienie rzutów zabezpieczenia /naziemnych/ dywizji i pułków lotniczych.

Podstawą organizacji tyłowego zabezpieczenia manewru lotniskowego są decyzja /wytyczne/ dowódcy dywizji lotniczej i wytyczne szefa szeregów zaopatrzenia armii lotniczej, które powinny określać:

- zadania tyłów dywizji lotniczej w zakresie zabezpieczenia działań bojowych w toku manewru jak i samego manewru lotniskowego;
- przydzielone lotniska, drogi wewnątrz węzła lotniskowego i miejscowości do rozmieszczenia jednostek dywizji;
- sposób zabezpieczenia manewru lotniskowego /czy rezerwowymi oddziałami lotniczo-technicznymi, czy oczółwkami itp./;
- terminy gotowości lotnisk do przyjęcia oddziałów lotniczych dywizji;

- marszruty przebazowań jednostek dywizji, czas ich wykorzystania;
- ilość środków materiałowych, które powinny zabrać oddziały lotniczo-techniczne;
- ilość i rodzaj środków materiałowych, które zostaną dostarczone na nowe lotniska transportem armii lotniczej, terminy dostawy;
- sposób przekazywania lotniak i mienia na starym węźle lotniskowym;
- siły i środki wzmocnienia tyłów dywizji przydzielone na czas manewru lotniskowego;
- sposób przewiezienia rzutów zabezpieczenia /naziemnych/ w dywizji i pułków lotniczych;
- przedsięwzięcia z zakresu obrony i ochrony;
- miejsce dyslokacji, sposób przedstawienia meldunków i inne zagadnienia wynikające z sytuacji.

Na podstawie tych danych Wydział Zaopatrzenia opracowuje plan tyłowego zabezpieczenia manewru lotniskowego dywizji lotniczej. Plan ten z zasady opracowuje się na mapie, na której nanosi się wszystkie potrzebne dane.

Plan podpisuje szef zaopatrzenia dywizji, jest uzgodniany z sztabem dywizji i zatwierdza dowódca dywizji.

Na podstawie tego planu opracowuje się zarządzenia dla poszczególnych jednostek tyłowych wchodzących w skład tyłów dywizji.

7. Obrona i ochrona dywizji lotniczej.

Obrona i ochrona tyłów dywizji wiąże się ściśle z obroną węzła lotniskowego w całości.

Obrona węzła lotniskowego oparta jest na obronie poszczególnych jego jednostek lotnisk i innych obiektów oraz włącza się w system obrony armii lotniczej i z kolei wchodzi w skład ogólnego systemu obrony obszaru Frontu.

Obronę węzła lotniskowego organizuje dowódca dywizji. Obrona i ochrona poszczególnych lotnisk jest zorganizowana przy pomocy sił i środków oddziałów lotniczych i zabezpieczających je oddziałów lotniczo-technicznych. Obrona i ochrona zakładów i urządzeń tyłowych dywizji jest organizowana przez jednoosobnych szefów i kierowników z wykorzystaniem własnych sił i środków.

Organizacja obrony węzła lotniskowego opiera się na obronie poszczególnych lotnisk i innych obiektów dywizji lotniczej oraz ogólnowojskowych jednostek rozmieszczonych w rejonie węzła lotniskowego.

Wydział zaopatrzenia dywizji na podstawie decyzji dowódcy dywizji i wytycznych szefa zarządu zaopatrzenia armii lotniczej, organizuje, koryguje i kontroluje przedsięwzięcia wykonywane przez oddziały i zakłady tyłowe w zakresie obrony, które powinny być powiązane z ogólnym planem obrony węzła lotniskowego.

Maskowanie lotnisk i obiektów tyłowych jak i węzła lotniskowego w całości przeprowadza się na podstawie planów maskowania zatwierdzonych przez dowódcę dywizji i dowódców pułków lotniczych.

III. DOWODZENIE TYŁAMI DYWIZJI LOTNICZEJ.

1. Ogólne zasady dowodzenia tyłami dywizji.

Dowodzenie tyłami dywizji lotniczej jest elementem dowodzenia dywizji w całości. Obejmuje ono całokształt przedsięwzięć i czynności z zakresu przygotowania i organizacji zabezpieczenia tyłowego działań bojowych dywizji, na które składają się:

- utrzymanie oddziałów i zakładów tyłowych w stałej gotowości do zabezpieczenia materialnego, lotniskowo-technicznego, technicznego i medycznego oddziałów lotniczych dywizji;
- przygotowanie danych do decyzji dowódcy dywizji;

- ocena sytuacji tyłowej;
- powzięcie decyzji przez dowódcę dywizji w zakresie zabezpieczenia tyłowej dywizji;
- terminowe stawianie zadań tyłom;
- sprawne planowanie pracy tyłów jak również zabezpieczenia tyłowego ;
- manewr siłami i środkami tyłów dywizji odpowiednie do zmian zachodzących w sytuacji bojowej i tyłowej;
- stała i systematyczna kontrola wykonania zarządzeń oraz pracy tyłów dywizji;
- opracowanie podstawowych dokumentów tyłowych;
- współdziałanie i koordynacja prac wydziału zaopatrzenia i pozostałych wydziałów sztabu dywizji;
- analiza rezultatów pracy tyłów, ustalenie przyczyn zaistniałych niedociągnięć w zabezpieczeniu tyłowym , usuwanie przesłanek do ich powstania itp.

Kierowanie tyłami dywizji lotniczej odbywa się na podstawie zarządzeń i wytycznych dowódcy dywizji i szefa zarządu zaopatrzenia armii lotniczej.

- W dowodzeniu tyłami dywizji lotniczej biorą udział :
- dowódca dywizji i jego zastępca d/s zaopatrzenia /szef zaopatrzenia dywizji/;
 - szef zarządu zaopatrzenia armii lotniczej;
 - dowódcy pułków lotniczych wchodzących w skład dywizji.

Ogólne kierownictwo i odpowiedzialność za pracę tyłów dywizji lotniczej spoczywa na dowódcy dywizji. Dowódca dywizji kieruje tyłami przez szefa zaopatrzenia. Dowódca dywizji stawia główne zadania tyłom z zakresu zabezpieczenia tyłowego oddziałów lotniczych i dywizji w całości, podejmuje decyzje dotyczące zadań organizacji zabezpieczenia tyłowego rozdziela dla poszczególnych oddziałów limity zużycia środków materiałowych zgodnie z ich zadaniem bojowymi, kontroluje pracę tyłów i podejmuje niezbędne kroki w celu likwidacji niedociągnięć w ich pracy. Dowódca dywizji w zakresie wszystkich zagadnień dotyczących zabezpieczenia tyłowej dywizji i działalności jej tyłów może wydawać rozkazy, zarządzenia i dawać wytyczne.

Bezpośrednio pracą tyłów dywizji lotniczej kieruje SZEF ZAOPATRZENIA dywizji, który działa w myśl decyzji dowódcy dywizji i wytycznych szefa zarządu zaopatrzenia armii lotniczej. Wytyczne szefa zaopatrzenia w zakresie zabezpieczenia tyłowego obowiązują wszystkich dowódców oddziałów wchodzących w skład danej dywizji.

Szef zaopatrzenia dywizji, kierując jej tyłami, rozdziela i stawia oddziałom tyłowym zadania z zakresu zabezpieczenia tyłowego działań bojowych dywizji, kontroluje ich działalność oraz okazuje im niezbędną pomoc w pracy.

Kierowanie podległymi oddziałami i zakładami tyłowymi szef zaopatrzenia dywizji realizuje głównie drogą osobistego kontaktu z dowódcami, szefami sztabów i szefami służb oraz przy pomocy swoich pomocników. W niezbędnych wypadkach może wydawać i zarządzenia pisemne dotyczące zabezpieczenia tyłowego poszczególnych pułków lotniczych jak i dywizji w całości.

SZEFOWI ZARZĄDU ZAOPATRZENIA ARMII LOTNICZEJ pomimo przekazania bezpośredniego dowodzenia tyłami dywizji jej dowódcy i szefowi wydziału zaopatrzenia pozostało szereg funkcji z zakresu kierowania w szczególności oddziałami lotniczo-technicznymi.

Aparat tyłowy armii lotniczej kieruje przygotowaniem nowych i rozbudową starych lotnisk, budową urządzeń stałych na lotniskach, zaopatrzeniem w środki materiałowe i sprzęt, ewakuacją i remontem sprzętu oraz kontroluje działalność tyłów dywizji.

Udział DOWÓDCÓW PUŁKÓW LOTNICZYCH w dowodzeniu tyłami dywizji wypływa z operacyjnego podporządkowania im oddziałów lotniczo-technicznych stanowiących podstawowy element tyłów dywizji. Oni stawiają oddziałom lotniczo-technicznym zadania z zakresu zabezpieczenia tyłowego danego pułku i jego działalności bojowej, kontrolują ich wykonanie. Dowódcy pułków lotniczych są jednocześnie dowódcami garnizonów lotniczych i stąd szereg zadań dotyczących działalności oddziałów lotniczo-technicznych rozwiązują bez dowódcy dywizji czy szefa zaopatrzenia dywizji /na przykład: rozmieszczenie oddziału lotniczo-technicznego, wykorzystanie obiektów lotniskowych, organizacja obrony i ochrony itp./

2. Praca dowódcy dywizji i szefa zaopatrzenia, w wypracowaniu decyzji na zabezpieczenie tyłowe działań bojowych dywizji.

Dowódca dywizji, przeprowadzając analizę zadania bojowego, w celu ustalenia i skonkretyzowania wytycznych odnośnie przygotowania tyłów do zabezpieczenia działań bojowych oraz opracowania materiałów potrzebnych do wypracowania decyzji na działania bojowe - powinien również wyjaśnić ogólne zadanie dla tyłów dywizji.

Przy analizie zadania bojowego i wstępnej ocenie sytuacji, w części dotyczącej tyłów dowódca dywizji rozpatruje:

- ogólne zadania tyłów /np. ilości samolotów jaką winny zabezpieczyć tyły, czy w czasie wykonywania zadania przewiduje się manewr lotniskowy, a w związku z tym przygotowanie lotnisk, orientacyjny termin ich gotowości itp./;
- wpływ sytuacji powietrznej i naziemnej na pracę tyłów;
- czas, jakim tyły będą dysponować na przygotowanie i organizację zabezpieczenia tyłowego działań bojowych dywizji;
- potrzebne dane sytuacji tyłowej do wypracowania decyzji oraz termin ich przedstawienia.

W wykonaniu przeprowadzonej analizy zadania /i wstępnej oceny sytuacji/ dowódca dywizji udziela wytycznych szefowi zaopatrzenia dywizji.

Treść wytycznych, która będzie zależała od charakteru otrzymanego zadania bojowego oraz od dysponowanego czasu na organizację zabezpieczenia tyłowego - inna przede wszystkim określać ogólny kierunek przygotowania zabezpieczenia tyłowego działań bojowych dywizji do czasu ogłoszenia decyzji d-oy dywizji.

W wytycznych dowódcy dywizji podaje się:

- ogólne zadania bojowe dywizji;

- natężenie działań bojowych;
- orientacyjnie potrzebny rodzaj i typ bojowych środków materiałowych;
- orientacyjnie terminy gotowości oddziałów lotniczo-technicznych do zabezpieczenia działań bojowych pułków;
- czy planuje się manewr lotniskowy podczas wykonywania zadania bojowego;
- jakie dane i w jakim czasie powinien przedstawić szef zaopatrzenia dowódcy dywizji.

W tym samym czasie szef zaopatrzenia może otrzymać z zarządu zaopatrzenia armii lotniczej wytyczne /informacje/ no /odnośnie zabezpieczenia lotniskowego, zaopatrzenia materiałowego itp. dywizji.

Na podstawie wytycznych dowódcy dywizji i szefa zarządu zaopatrzenia armii lotniczej - szef zaopatrzenia przeprowadza analizę zadania tyłów, a następnie może wydać podległym oficerom wydziału i dowódcom oddziałów lotniczo-technicznych zarządzenia przygotowawcze, dotyczące wstępnych przedsięwzięć organizacji zabezpieczenia działań bojowych dywizji.

Dalej gdy okaże się potrzebnym zapoznaje on swoich pomocników z zadaniem bojowym dywizji i zadaniem tyłów w zakresie niezbędnym dla ich pracy oraz udziela wytycznych odnośnie przygotowania danych dla dowódcy dywizji.

W wyniku przeprowadzonej analizy zadania i oceny położenia tyłów, szef zaopatrzenia powinien ustalić:

- stan eksploatacyjny lotnisk będących w dyspozycji dywizji
- możliwości oddziałów lotniczo-technicznych /urządzeń i zakładów tyłowych/ w zabezpieczeniu zadania bojowego dywizji;
- zabezpieczenie materiałowe dywizji, zapasy środków materiałowych ich urzutowanie, dowódz środków materiałowych z armii lotniczej, niezbędny manewr środkami materiałowym
- sposób i możliwości zabezpieczenia manewru lotniskowego dywizji i związku z tym manewr siłami i środkami tyłów

Aktualny stan lotnisk i możliwości tyłów szef zaopatrzenia powinien z zasady zawsze znać.

Oprócz tego szef zaopatrzenia przeprowadza kalkulację czasu, w której uwzględnia czas potrzebny na przygotowanie danych dla dowódcy dywizji, postawienie zadań, organizację zabezpieczenia tyłowego działań bojowych dywizji, przeprowadzenie niezbędnego manowru siłami i środkami tyłów i osiągnięcie gotowości bojowej przez tyły do wykonania postawionych zadań.

Przygotowując dane dla dowódcy dywizji szef zaopatrzenia uzgadnia je z pozostałymi wydziałami sztabu dywizji. Dane sytuacji tyłowej przedstawiane dowódcy dywizji będą jednocześnie propozycjami szefa zaopatrzenia w zakresie zabezpieczenia tyłowego działań bojowych dywizji.

Propozycje te powinny obejmować następujące zagadnienia

- stan węzła lotniskowego i poszczególnych lotnisk;
- stan, gotowość i rozmieszczenie sił i środków tyłów dywizji oraz ich możliwości;
- zabezpieczenie materiałowe, organizację zaopatrywania i dowozu środków materiałowych na poszczególne lotniska;
- zabezpieczenie planowanego manowru lotniskowego;
- organizację obrony, ochrony i maskowania zakładów i urządzeń tyłowych itp.

W zależności od sytuacji propozycje /dane/ mogą obejmować i inne zagadnienia dotyczące organizacji i pracy tyłów, które dowódca dywizji poleci przedstawić szefowi zaopatrzenia.

Powyższe propozycje /dane/ opracowuje się z reguły na mapie z legendą i odpowiednimi załącznikami.

Propozycje szefa zaopatrzenia powinny zapewnić dowódcy dywizji możliwość prawidłowego skorygowania pracy tyłów z działaniami bojowymi dywizji oraz postawienia tyłom zasadniczych i skonkretyzowanych zadań.

W decyzji dowódcy dywizji dla tyłów winny być ujęte następujące zasadnicze zagadnienia:

- terminy gotowości tyłów do zabezpieczenia działań bojowych dywizji;
- natężenie działań bojowych dla każdego pułku;

- limity zużycia środków materiałowych dla poszczególnych oddziałów dywizji;
- wielkość ruchomej ^{rezerywy} ~~zapasu~~ paliwa, amunicji i innych środków materiałowych i jej urzutowienie /o ile/ ^{uzyska} ~~to~~ dowódca dywizji za potrzebne/;
- warianty manewru lotniskowego i terminy stworzenia nieodzownych zapasów na lotniskach manewrowych /zapasowych/;
- przedsięwzięcia organizacji obrony i maskowania oraz inne mające wpływ na zabezpieczenie działań bojowych dywizji.

Po powzięciu przez dowódcę dywizji decyzji na wykonanie zadania bojowego i na podstawie jego wytycznych odnośnie działalności tyłów, szef zaopatrzenia przystępuje do organizacji zabezpieczenia tyłowego działań bojowych dywizji.

3. Planowanie i dokumentacja tyłowa dywizji lotniczej.

Planowanie i organizacja pracy tyłów dywizji odbywa się na podstawie zarządzenia /wytycznych/ szefa zarządu zaopatrzenia armii lotniczej, decyzji dowódcy dywizji i zatwierdzonych przez niego propozycji szefa wydziału zaopatrzenia.

Planując i organizując zabezpieczenie tyłowe dywizji lotniczej należy uwzględniać stan i realne możliwości tyłów.

Zasadniczymi dokumentami tyłowymi opracowywanymi przez sztab dywizji /wydział zaopatrzenia/ są:

- plan zabezpieczenia tyłowego działań bojowych dywizji;
- rozkaz /zarządzenie/ dotyczące organizacji i pracy tyłów;
- sprawozdania i meldunki;
- mapy i inne dokumenty robocze.

Plan z zasady opracowuje się na przedział wykonania zadania bojowego przez dywizję lotniczą.

Plan zabezpieczenia tyłowego działań bojowych dywizji jest dokumentem w którym są ujęte na podstawie analizy i kalkulacji wszystkie elementy dotyczące zabezpieczenia tyłowego dywizji, a mianowicie:

- bazowanie dywizji /granice węzła lotniskowego lotniska, rozmieszczenie oddziałów i zakładów dywizji, stacje zaopatrywania /wyład-woze/ itp;
- drogi dowozu i ewakuacji, ich stan, sposób wykorzystania, kto je obsługuje;
- zabezpieczenie materiałowe dywizji jak i poszczególnych oddziałów wchodzących w skład dywizji;
- organizacja dowozu i ewakuacji /kto, ki dy jakimi środkami/
- organizacja technicznej pomocy i ewakuacji sprzętu lotniskowego;
- organizacja remontu ;
- manewr siłami i środkami tyłów dywizji;
- organizacja zabezpieczenia działań bojowych dywizji z lotnisk zapasowych /manewrowych/;

W planie tym mogą być ujęte w zależności od potrzeb, również i inne zagadnienia, jak na przykład: organizacja obrony i ochrony, organizacja dowodzenia tyłami i łączności, wykorzystanie zasobów miejscowych itp.

Pełny plan opracowuje się zazwyczaj po przyjęciu dywizji do nowego rejonu bazowania. W toku działań bojowych /biorąc pod uwagę, że dywizja otrzymuje zadanie na dzień/ plan należy uaktualniać, przystosowując go do potrzeb zabezpieczenia tyłowego dywizji. W niektórych wypadkach może zaistnieć potrzeba opracowania planów zabezpieczenia tyłowego każdego zadania dywizji z osobna. Wówczas ilość zagadnień ujętych w planie ogranicza się do ilości niezbędnie potrzebnej.

Plan może być opracowany w formie tekstualnej lub graficznie na mapie /oleacie/.

Plan podpisuje szef zaopatrzenia, jest uzgadniany z sztabem a zatwierdza dowódca dywizji.

Plan zabezpieczenia tyłowego działań bojowych dywizji jest podstawą do opracowania rozkazu tyłowego i zarządzeń dotyczących pracy tyłów.

Rozkaz tyłowy - jest podstawowym dokumentem dowodzenia tyłami dywizji. Z zasady jest on wydawany i doprowadzony do wykonawców w okresie przygotowywania tyłów do zabezpieczenia działań bojowych dywizji. Rozkaz winien zawierać te same sągodnienia i w podobnym układzie jak dowódca dywizji przedstawił stawiając zadania dla tyłów.

Rozkaz opracowuje szef zaopatrzenia, a podpisują: dowódca, szef-sztabu i szef zaopatrzenia dywizji.

Rozkaz jest dokumentem sztabu dywizji, podległe pododdziały i zakłady tyłowe otrzymują wyciągi z rozkazu w części ich dotyczącej.

Przy ograniczonym czasie na organizację i przygotowanie tyłów do zabezpieczenia mogą być wydane przez szefa zaopatrzenia zarządzenia przygotowawcze odnośnie organizacji i pracy tyłów. Zarządzenia odnośnie tyłowego zabezpieczenia są wydawane i podczas wykonywania przez dywizję zadania bojowego.

Treść zarządzeń będzie zależała od konkretnej sytuacji oraz warunków przekazywania wykonawcom.

Sprawozdania i meldunki tyłowe są dokumentami sprawozdawczymi o stanie tyłów i zabezpieczeniu materiałowym dywizji lotniczej, przedstawionymi szefowi zarządu zaopatrzenia armii lotniczej w terminach przez niego określonych. Dokumenty te powinny zawierać zasadnicze dane o stanie lotnisk, o stopniu zabezpieczenia materiałowego dywizji, stanie środków transportowych, zmianie dyslokacji oddziałów i zakładów tyłowych, stratach itp.

Mapa robocza - jest dokumentem z którego szef zaopatrzenia korzysta przy studiowaniu otrzymanego zadania, przy ocenie sytuacji tyłowej, referowaniu dowódcy dywizji propozycji odnośnie organizacji i pracy tyłów, przy organizacji zabezpieczenia tyłowego dywizji i stawianiu zadań.

Na mapę nanosi się wszystkie dane dotyczące organizacji tyłów dywizji /lotniska, rejon z którego tyły dywizji są ewakuowane ewakuować samoloty, rozmieszczenie oddziałów lotniczych i lotniczo-technicznych oraz zakładów i urządzeń tyłowych dywizji, drogi dowozu i ewakuacji itp./

Mapa powinna również zawierać dane dotyczące oświetlenia

J.c., j.n. samolotu, pułku, dywizji, ilości i urzutowania środków materiałowych i i możliwościach transportowych poszczególnych odciałów lotniczo-technicznych.

Oprócz tego w wydziale zaopatrzenia mogą być sporządzone dokumenty regulujące pracę szefa i wydziału w całości jak:

- kalendarzowy plan pracy;
- plan przedsięwzięć;
- tabele, zestawienia i wykresy pomocnicze.

4. Postawienie zadań tyłom dywizji i kontrola ich wykonania

Odciałom lotniczo-technicznym /zakładom tyłowym/ w oparciu o decyzję dowódcy dywizji zadania stawia szef zaopatrzenia.

Szef zaopatrzenia może postawić zadanie podległym odciałom /zakładom/ tyłowym ustnie względnie na piśmie, osobiście dowódcom podległych odciałów lub przez swoich pomocników.

Zadania dla pododdziałów, odciałów i zakładów tyłowych winny obejmować tylko te zagadnienia z decyzji dowódcy dywizji, które ich bezpośrednio dotyczą.

Pododdziały, odciały i zakłady tyłowe dywizji winny otrzymywać zadania w takim czasie, aby posiadały wystarczający czas na organizację i przygotowanie się do zabezpieczenia działań bojowych dywizji /pułków/.

Sprawne dowodzenie tyłami dywizji wymaga stałej kontroli wykonania wydanych rozkazów i urzędzeń tyłowych.

Kontrolę przeprowadza się na podstawie planu operacyjnego przez wydział zaopatrzenia.

W planie kontroli podaje się zagadnienia podlegające sprawdzeniu, sposoby kontroli, wykonawców, terminy wykonania, sposób meldowania o wynikach kontroli.

Organizacja łączności.

Łączność na szczeblu tyłów dywizji lotniczej organizuje się w celu zabezpieczenia szefowi zaopatrzenia dowodzenia podległymi jednostkami tyłowymi. Szef zaopatrzenia powinien

38

