



*p. Maicharova*

Zatop... 1  
z dnia 12 " 5 1971 r.

736/n

KIEROWNICTWO SZTABU GEN.  
Zak. Nr 1 od pisma wch. Nr 062  
z dnia 09 01 1971 r.

797 88

**AKADEMIA SZTABU GENERALNEGO**  
im. Generała Broni Karola Świerczewskiego

DO UŻYTKU  
SLUŻBOWEGO

Egz. Nr 1

**ORGANIZACJA I PROWADZENIE  
ARMIJNEJ OPERACJI ZACZEPNEJ**

*1-56  
4 roz. sekcje*



ARCHIWUM  
BIBLIOTEKI SZKOLENIA  
GEN. 176444

*036577*

WARSZAWA

STYCZEŃ

1971

*stron: 56  
+ roz. 8 str.*



p. Majchrowski

736/m

797

88

Załącznik 1  
z dnia 12 " 5 1921 r.

KIEROWNICTWO SZTABU GŁ. CZK.  
Załącznik Nr 1 od pisma wch. Nr 062  
z dnia 09 01 1921 r.

**AKADEMIA SZTABU GENERALNEGO**  
im. Generała Broni Karola Świerczewskiego

DO UŻYTKU  
SLUŻBOWEGO



Egz. Nr 1

**ORGANIZACJA I PROWADZENIE  
ARMIJNEJ OPERACJI ZACZEPNEJ**

1-56  
4 rozdz. sekcja



ARCHIWUM  
BIBLIOTEKI SZKOLENIA  
KADRY SZTABU GŁ. CZK.

036577

WARSZAWA STYCZEŃ 1971

stron: 56  
+ rozdz. 8 str.

AKADEMIA SZTABU GENERALNEGO  
im. gen. broni K. Świerczewskiego

*Inkl. prot. 12657*

DO UŻYTKU  
SZYBOWEGO

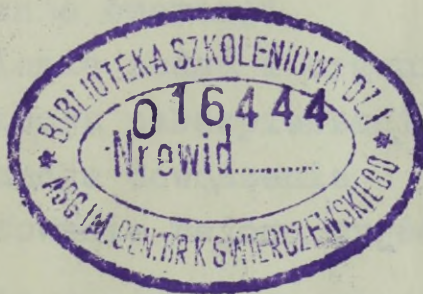
"ZATWIERDZAM"  
SZEF SZTABU GENERALNEGO

T A J N E

Egz.nr 1.

Gen. dyw. Bolesław CHOCHA  
Wiceminister Obrony Narodowej  
Warszawa, dnia \_\_\_\_\_ 1971 r,

ORGANIZACJA I PROWADZENIE ARMIJNEJ  
OPERACJI ZACZEPNEJ



ARCHIWUM  
BIBLIOTEKI SZKOLENIOWEJ  
AKADEMII SZTABU GENERALNEGO  
im. gen. broni K. Świerczewskiego

*36577*

WARSZAWA

STYCZEŃ

1971

*Kac*

PLAN WYKŁADU  
=====

1. TEMAT : "Organizacja i prowadzenie armijnej operacji zaczepnej"
2. C E L : Przedstawić zasady organizacji i prowadzenia armijnej operacji zaczepnej zarówno w warunkach użycia broni jądrowej, jak też tylko w warunkach zagrożenia jądrowego.

3. ZAGADNIENIA:

Wstęp

- I. Ogólne zasady armijnej operacji zaczepnej
  1. Rola, miejsce, cel i zadania armii we frontowej operacji zaczepnej
  2. Rozmach armijnej operacji zaczepnej
  3. Ugrupowanie operacyjne armii
  4. Wybór kierunku głównego uderzenia i tworzenie zgrupowania uderzeniowego
  5. Zasady użycia broni jądrowej
- II. Przygotowanie armijnej operacji zaczepnej
  1. Warunki i sposób przygotowania armijnej operacji zaczepnej
  2. Powzięcie decyzji
  3. Planowanie operacji
  4. Postawienie zadań i organizacja współdziałania
  5. Organizacja zabezpieczenia operacyjnego
  6. Organizacja dowodzenia
  7. Przygotowanie rejonu wyjściowego
- III. Prowadzenie armijnej operacji zaczepnej
  - A. Prowadzenie armijnej operacji zaczepnej z użyciem broni jądrowej
    1. Sposoby prowadzenia operacji i rozbicie zgrupowań nieprzyjaciela
    2. Wykonanie pierwszego uderzenia jądrowego oraz przedsięwzięć mających na celu odtworzenie zdolności bojowej wojsk
    3. Rozbicie zgrupowań nieprzyjaciela
    4. Rozwinięcie działań zaczepnych

B. Prowadzenie armijnej operacji zaczepnej bez użycia broni jądrowej

1. Sposoby prowadzenia operacji i rozbięcie zgrupowań nieprzyjaciela
2. Prowadzenie i rozwinięcie natarcia
3. Przejście wojsk do działań z użyciem broni jądrowej.

Zakończenie.

ZALĄCZNIKI:

1. Miejsce, rola, cel, zadania i rozmach operacji zaczepnej armii w operacji frontowej
2. Ogólna struktura organizacyjna armii
- ✓ 3. Plan operacji zaczepnej armii /część operacyjna/
4. Działania bojowe wojsk armii w toku operacji zaczepnej

## W S T Ę P

Współczesne działania zaczepne charakteryzują się zdecydowanym charakterem, dużym tempem i dynamizmem. Pozwalają one na realizację podstawowych założeń doktrynalnych, których wyrazem jest narzucenie nieprzyjacielowi inicjatywy, przeniesienie bezpośrednich działań wojennych na terytorium przeciwnika, zniszczenie jego sił zbrojnych i zmuszenie go do bezwarunkowej kapitulacji. Możliwe to jest dzięki szybkiemu rozwojowi techniki wojennej, a w szczególności mocy współczesnych środków rażenia i wzrostowi właściwości manewrowych wojsk.

Zarówno w warunkach wojny jądrowej, jak i wojny bez użycia środków jądrowych zdecydowane działania zaczepne pozwalają na efektywne wykorzystanie rezultatów uderzeń własnych środków rażenia, ostateczne rozbicie nieprzyjaciela, szybkie opanowanie terenu i uniemożliwienie nieprzyjacielowi odtworzenia zdolności bojowej.

Najwyższa forma działań zaczepnych wyraża się w strategicznej operacji zaczepnej na TDW, w której ramach prowadzone są frontowe i armijne operacje zaczepne. Operacja zaczepna armii jest w zasadzie częścią składową operacji frontowej. Tylko w nielicznych wypadkach operacja armijna może być samodzielną operacją. Ma to miejsce wówczas, gdy są one prowadzone na oddzielnych kierunkach. Typowym przykładem samodzielnej operacji zaczepnej armii jest operacja prowadzona na Krymie w marcu 1944 r. przez samodzielną armię nadmorską gen. płka Jeromienki, operacja 6 A gen. <sup>dyw.</sup> Głuzdowskiego /obłężenie Wrocławia/ w 1945 r. i inne.

W ćwiczeniu "Lato 70" 8 A /WOW/, która przegrupowując się do rejonu wyjściowego wyłączona została ze składu frontu i otrzymała zadanie wejścia do bitwy na nie planowanym kierunku i zlikwidowania desantu powietrzno-morskiego na wybrzeżu Bałtyku w rejonie: Ustka, Kołobrzeg, Słupsk.

Operacja zaczepna armii stanowi całokształt uzgodnionych co do celu, miejsca i czasu uderzeń jądrowych oraz działań bojowych wojsk, realizowanych według jednolitego zamiaru, celem zniszczenia środków masowego rażenia, pobicia związków taktycznych wojsk lądowych przeciwnika w pasie natarcia armii

5

- 4 -

W. 1. 1. 1.

Współczesne działania zaczepne charakteryzują się  
cyfrowym charakterem, dużym tempem i dynamizmem. Realizacja  
one na realizację podlegają podlegają podlegają, podlegają  
wymagają jest narzucenie nieprzyjacielowi inicjatyw, przenie-  
szenie bezpośrednich działań wojennych na terytorium przeci-  
wnika, narzucenie jego linii obrony i przesunięcie go do bez-  
warunkowej kapitulacji. Realizacja to jest dążenie do szybkiego roz-  
woju techniki wojennej, a w szczególności do wypracowania  
środków rakiet i wzmocnienia sił powietrznych i artylerii  
zbrojni w warunkach wojny jądrowej, jak i wojny bez-  
pośredniej, aby osiągnąć bezpośrednie zniszczenie przeciwnika po-  
średnio.

Rola armii w operacji zaczepnej może być różna w zależności od tego czy w działaniach jest stosowana broń jądrowa, czy też nie.

Przy użyciu broni jądrowej decydującą rolę w rozbiciu nieprzyjaciela i zniszczeniu ważnych obiektów na TDW odgrywać będą strategiczne siły jądrowe oraz środki jądrowe frontu /w tym lotnicze/ i marynarki wojennej. Rola armii w operacji zaczepnej prowadzonej z użyciem broni jądrowej sprowadzi się do bezpośredniego niszczenia pozostałych po uderzeniach jądrowych sił nieprzyjaciela, do szybkiego opanowania jego terytorium /w pasie działania armii/, a także do udaremnienia możliwego wtargnięcia wroga na nasze terytorium /może to mieć miejsce wówczas, gdy w wyniku obustronnych uderzeń jądrowych przeciwnik zdoła uzyskać przewagę/.

W warunkach niestosowania broni jądrowej główną rolę w rozbiciu nieprzyjaciela i opanowaniu jego terytorium odgrywają armie ogólnowojskowe i pancerne, mające w swym składzie wszystkie rodzaje wojsk. Armia zadania swe będzie realizować poprzez kolejne niszczenie zgrupowań wroga przy ścisłym współdziałaniu z innymi armiami, lotnictwem, wojskami OPK, a na kierunku nadmorskim również z marynarką wojenną.

*Rola armii widoczna jest w zamianach dowódcy frontu.*

i opanowania rejonu lub obiektów, których uchwycenie zapewnia osiągnięcie celu operacji. Armia prowadzi operację zaczepną wspólnym wysiłkiem wszystkich rodzajów wojsk i służb, ściśle współdziałając z innymi armiami, wojskami raketowymi i lotnictwem frontu, z wojskami powietrzno-desantowymi, a na kierunkach - nadmorskich z siłami marynarki wojennej. Operacja armijna prowadzona jest w zasadzie na jednym kierunku operacyjnym.

Celem niniejszego wykładu jest przedstawienie podstawowych zasad organizacji i prowadzenia pierwszej operacji zaczepnej armii w warunkach zarówno zagrożenia jądrowego, jak i przy obustronnym użyciu broni masowego rażenia.

## I. OGÓLNE ZASADY ARMIJNEJ OPERACJI ZACZEPNEJ

### 1. Rola, miejsce, cel i zadania armii we frontowej operacji zaczepnej

/schemat - załącznik nr 1/

Miejsce i rolę armii w pierwszej operacji zaczepnej frontu określa się na podstawie oceny wielu czynników, z których przede wszystkim należałoby wymienić:

- rozmieszczenie wojsk armii w okresie pokojowym i związane z tym przegrupowanie ich do rejonu przyszłych działań;
- warunki <sup>prowadzenia</sup> przejścia armii do operacji zaczepnej /tj., czy operacja zaczyna się przy obustronnym użyciu broni masowego rażenia, czy też tylko w warunkach zagrożenia jądrowego/;
- <sup>Zamieszanie dowodzący frontu</sup> możliwości bojowe wojsk armii i innych związków operacyjnych wchodzących w skład frontu;
- wartość bojową i przygotowanie do działań nieprzyjaciela;
- właściwości kierunku operacyjnego.

W zamiarze operacji frontowej określa się skład i miejsce poszczególnych armii w ugrupowaniu operacyjnym frontu /w pierwszym lub drugim rzucie operacyjnym frontu, na kierunku głównego uderzenia czy na innym kierunku/, cel operacji i charakter zadań oraz warunki współdziałania z sąsiednimi armiami i desantami powietrznymi /w operacji prowadzonej wzdłuż wybrzeża - z ewentualnym desantem morskim i marynarką wojenną/.

7

W działaniach z użyciem broni jądrowej dowódca frontu bierze pod uwagę, w jakim stopniu poszczególne armie korzystają z rezultatów strategicznej operacji jądrowej i w jakim stopniu działanie ich wpływa na sukces tej operacji.

rola  
mel

Rola, cel, zadania i rozmach operacji armijnych, w zależności od rozwoju techniki wojennej i możliwości bojowych wojsk, ulegają ciągłym przeobrażeniom. W stosunku do końcowego okresu drugiej wojny światowej - na skutek wzrostu możliwości bojowych wojsk, a w szczególności ich mocy rażenia i zdolności manewru - znacznie wzrosła rola i znaczenie armii w operacji frontowej. Zadanie, które podczas drugiej wojny światowej wykonywane było wysiłkiem kilku armii, obecnie wykonywane jest przez jedną armię.

Cel operacji armijnej - to końcowy rezultat, który należy osiągnąć w wyniku jej przeprowadzenia. Stanowi on określony etap w osiągnięciu celu operacji frontowej. Formułując cel operacji należy określić: jakiego przeciwnika, gdzie i kiedy pobić /zniszczyć/ oraz kiedy i jakie rejony i obiekty opanować.

Celem pierwszej operacji zaczepnej armii będzie zazwyczaj zniszczenie w pasie natarcia armii zasadniczego zgrupowania nieprzyjaciela na całej głębokości pierwszego rzutu operacyjnego wojsk lądowych na danym TDW, a przede wszystkim zniszczenie jego środków jądrowych oraz opanowanie na terytorium przeciwnika ważnych rejonów i obiektów, zapewniających pomyślne wykonanie kolejnej operacji. Cel operacji armia najczęściej osiąga przy współdziałaniu z sąsiednimi armiami w ramach operacji frontowej.

armii ogólnowojskowej/

Celem kolejnej armijnej operacji zaczepnej jest rozbić /we współdziałaniu z sąsiadami/ odwodów operacyjnych i strategicznych nieprzyjaciela oraz opanowanie ważnych rejonów i obiektów, po których uchwyceniu zostanie wykonane zadanie dalsze frontu na danym kierunku operacyjnym.

Cel operacji zaczepnej armii osiąga się w zasadzie stopniowo, to znaczy ustala się kolejność i terminy rozbitcia zgrupowań nieprzyjaciela oraz opanowanie jego ważnych rejonów i obiektów na całą głębokość operacji, dzieląc zadanie ogólne armii na zadanie bliższe i dalsze.

*zadanie realizowane w ramach 1. uderzenia jądrowego*

Główny Tadeusz... A - broni...  
 rozkazy...  
 Prawdopodobnie...  
 Tadeusz...  
 ...

Z kolei należałoby omówić istotę i treści  
 zadań armii pancernej, armii drugiego ruku frontu  
 oraz zadań armii w kolejnej armijnej operacji.

Ze względu jednak na brak czasu odsyłam zaintereso-  
 wanych do przestudiowania tych zagadnień w skrypcie.

*Udział w realizacji zadania podawanego*

Treścią zadania bliższego armii pierwszego rzutu może być zniszczenie środków napadu jądrowego nieprzyjaciela, rozbicie jego zasadniczych sił znajdujących się w pasie działania armii na głębokość ugrupowania pierwszorzutowych korpusów armijnych i podchodzących odwodów operacyjnych oraz opanowanie rejonów i obiektów, zapewniających rozbicie ugrupowania operacyjnego przeciwnika i stworzenie dogodnych warunków do dalszych działań. Głębokość tego zadania może wynosić 100-150 km.

Treścią zadania dalszego armii ogólnowojskowej może być zniszczenie wykrytych w toku operacji środków napadu jądrowego nieprzyjaciela, ostateczne rozbicie jego zgrupowań obronnych i podchodzących odwodów operacyjnych i strategicznych oraz opanowanie rejonów i obiektów, po których uchwyceniu osiągnięty zostanie cel operacji armijnej. Głębokość zadania dalszego armii może wynosić 150-200 km /załącznik nr 1/.

W sumie głębokość całej operacji zaczepnej armii może wynosić 250-350 km, czyli równać się głębokości zadania bliższego frontu /załącznik nr 1/.

W specyficznych sytuacjach - jak np. likwidacja okrążonego zgrupowania nieprzyjaciela lub działania na kierunku operacyjnym o stosunkowo małej głębokości - zadanie armii może być jednostopniowe.

Podczas działań na kierunku nadmorskim zadanie armii może polegać na opanowaniu wysp, stref cieśnin, portów, baz morskich i innych ważnych obiektów na wybrzeżu, a także na organizowaniu obrony przeciwdesantowej w miarę wychodzenia wojsk armii na wybrzeże.

Podczas działań w terenie górzystym wielkie znaczenie mieć będzie rozbicie oddzielnych /izolowanych/ zgrupowań nieprzyjaciela na dostępnych kierunkach oraz opanowanie węzłów dróg, przełęczy, przejść górskich i innych obiektów nieprzyjaciela, których uchwycenie stworzy dogodne warunki wyjścia w doliny lub na przestrzeń równiną.

#### Zadania armii pancерnej

/załącznik nr 1/

Operacja zaczepna armii pancерnej z zasady jest prowadzona na całą głębokość operacji frontowej w celu niszczenia środków napadu jądrowego nieprzyjaciela, rozbicia stawiają-

nych opór zgrupowań obronnych i głębokich odwodów nieprzyjaciela oraz opanowania ważnych obiektów na kierunku natarcia armii.

Zadanie bliższe armii pancерnej pokrywa się zazwyczaj z zadaniem bliższym frontu i jest wykonywane na głębokość 250-350 km, a zadanie dalsze armii - na głębokość zadania dalszego frontu czyli 300-500 km. Cała głębokość operacji armii pancерnej z zasady równa jest głębokości operacji frontowej, czyli 600-800 km i więcej. Znajduje to uzasadnienie w tym, że armia pancerna działa zazwyczaj na kierunku głównego uderzenia frontu i w maksymalnym stopniu wykorzystuje rezultaty uderzeń jądrowych i lotnictwa.

Zadania armii ogólnowojskowej /armii pancерnej/  
drugiego rzutu

/Załącznik nr 1/

Armia ogólnowojskowa drugiego rzutu frontu przeznaczona jest do rozwinięcia natarcia wojsk frontu na głównym kierunku lub uderzenia na nowym kierunku z zasady w toku wykonywania zadania dalszego frontu. Nie wyklucza się też możliwości wykorzystania części, [ ] sił armii drugorzutowej do wykonania innych zadań, które wyłoniły się w nowo powstałej sytuacji, jak na przykład: likwidacja zgrupowań wojsk przeciwnika pozostałych na tyłach pierwszego rzutu operacyjnego frontu, zamiana związków taktycznych /w armiach pierwszego rzutu/, które utraciły zdolność bojową w wyniku uderzeń broni jądrowej; odparcie silnych przeciwuderzeń nieprzyjaciela, umocnienie ważnych rubieży i rejonów itp.

Zadaniem bliższym armii drugiego rzutu frontu może być zniszczenie ocalałych środków napadu jądrowego, rozbicie kolejnych zgrupowań obronnych przeciwnika, podchodzących odwodów oraz opanowanie rejonu lub obiektów, zapewniających dogodne warunki do dalszego natarcia.

Zadanie dalsze armii drugiego rzutu polega na zdecydowanym rozwinięciu natarcia i rozbiciu /we współdziałaniu z sąsiadami/ operacyjno-strategicznych odwodów przeciwnika i opanowaniu obiektów, po których uchwyceniu zostanie wykonane zadanie dalsze frontu na danym kierunku operacyjnym.

Kolejna operacja zaczepna armii

/Załącznik nr 1/

Wykonanie zadania dalszego frontu wymaga przeprowadzenia kolejnych armijnych operacji zaczepnych na głębokość rzędu 300-500 km. Operacje te powinny rozpoczynać się bez przerwy operacyjnej, bezpośrednio po zakończeniu pierwszych operacji.

W kolejnej operacji zaczepnej armia otrzymuje również zadanie bliższe i dalsze. Treść i głębokość tych zadań zależne są od konkretnej sytuacji operacyjnej w pasie działania frontu.

Przykładowo treść tych zadań może być następująca:

Zadanie bliższe: rozbić nieprzyjacielskie odwody operacyjno-strategiczne, przełamać kolejną rubież obrony przeciwnika /najczęściej opartą o ważną przeszkodę terenową/ i opanować teren na głębokość 100-200 km.

Zadanie dalsze: ostatecznie rozbić wojska przeciwnika, przejść do pościgu operacyjnego, udaremnić mobilizację i stawianie zorganizowanego oporu i wyjść na ważną rubież terenową /np. granica państwa, wybrzeże morskie/ określoną w celu operacji.

2. Rozmach armijnej operacji zaczepnej

Zasadniczymi <sup>elementami</sup> wskaźnikami rozmachu armijnej operacji zaczepnej są: skład armii, głębokość operacji, szerokość pasa działania oraz czas trwania operacji i jej tempo.

Skład armii w operacji zaczepnej jest zmienny i zależy od wielu czynników, spośród których należałoby wymienić takie, jak: cel operacji, treść i zakres planowanych zadań, stan i możliwości bojowe wojsk nieprzyjaciela działających na kierunku armii, właściwości kierunku operacyjnego i stopień rozbudowy inżynieryjnej oraz przewidywany stopień obywatelnienia nieprzyjaciela środkami naczelnego dowództwa i frontu.

Skład armii oraz jej środki wzmocnienia i wsparcia, każdorazowo ustala dowódca frontu stosownie do planowanych dla niej zadań.

12

Kolejna operacja zaczepna

Wzrostanie nr 1

W wykonaniu zadania dalszego frontu w czasie przegrupowania  
nie kolejącej armii operacji zaczepnej na głębokość 200-300 km. Operacja ta powinna rozpoczynać się bez przes-  
wy operacyjnej, przeprowadzając po zakończeniu przegrupowania

W kolejnej operacji zaczepnej dalsza odprawa powinna  
zadania dalsze i dalsze. Front i głębokość tych zadań zależ-  
nie są od konkretnych warunków operacyjnych w danej chwili

Przykładowo front tych zadań może być następujący:

Zadanie pierwsze: zadanie rozpoznawcze i operacja

→ *wymagane siły* OT - 6-9  
T - 12-18  
18-20

Zadanie drugie: zadanie rozpoznawcze i operacja  
do podjęcia operacyjnego, w tym celu mobilizacja i stawi-  
niezależnego frontu i wyznaczenia linii frontu  
granica państwa, wyznaczenie kierunku operacji

*Armia pancerna z zasady będzie w swym składzie  
poniadać 3-4 dywizje pancerne.*

Działania zaczepne armii pierwszego rzutu frontu z zasady  
będą wspierane lotnictwem. W tym celu ze składu armii lotniczej  
frontu wydziela się 12-15 pułkoletów LMSz i 5-7 pułkoletów LB.  
Inaczej ten problem może być rozwiązany w naszych siłach zbrojnych,  
ponieważ struktura organizacyjna naszej armii lotniczej pozwala  
na wsparcie operacji zaczepnej armii siłami dywizji lotnictwa  
szturmowo-rozpoznawczego /DLSzR/.

Do prowadzenia operacji zaczepnej na środkowoeuropejskim teatrze działań wojennych armia ogólnowojskowa może w swym składzie mieć 4 do 6 dywizji /w tym 1-2 dywizji pancernych, brygadę rakiet operacyjno-taktycznych, brygadę artylerii, pułk artylerii przeciwpancernej, pułk rakiet przeciwlotniczych, do dwóch pułków artylerii przeciwlotniczej małego kalibru, brygadę saperów, pułk pontonowy, brygadę chemiczną oraz szereg oddziałów i pododdziałów wojsk OPL, inżynierskich, chemicznych, rozpoznania, łączności, regulacji ruchu i różnego typu i przeznaczenia jednostek tyłowych. Na operację zaczepną armia może otrzymać 40-60 rakiet jądrowych, 30-40 rakiet chemicznych oraz około 15 jądrowych bomb lotniczych. Średnio moc ładunków jądrowych armii może się wyrażać ekwiwalentem 700-1500 kt. Ponadto armia może być wzmocniona artylerią /zwłaszcza podczas działań bez użycia broni jądrowej/, wojskami inżynierskimi, chemicznymi, OPL oraz jednostkami innych rodzajów wojsk i służb.

Średnio armia w składzie trzech do pięciu dywizji zmechanizowanych i jednej do dwóch dywizji pancernych może posiadać: 960 do 1700 czołgów oraz 610 do 1030 dział i moździerzy do strzelania z zakrytych stanowisk ogniowych. Przy założeniu, że armia zostanie wzmocniona dywizją artylerii ilość sprzętu artyleryjskiego odpowiednio wzrośnie i armia może w swym składzie mieć 880 do 1300 dział i moździerzy. Liczba środków przeciwpancernych w armii /wliczając w to pułk przeciwpancerny/ wynosi 290-460 dział i wyrzutni przeciwpancernych pocisków kierowanych oraz około 920-1570 granatników ppanc.

Przykładowo skład i strukturę organizacyjną armii przedstawia schemat - załącznik nr 2.

W prowadzonych ostatnio u nas ćwiczeniach w skład armii najczęściej wchodziło 4-5 dywizji zmechanizowanych i pancernych. W ćwiczeniu "Lato-70" 3 A liczyła trzy dywizje, 18 A - cztery dywizje, 5 A - pięć dywizji. W ćwiczeniu "Listopad-70" armia na początku operacji miała cztery dywizje, a w ciągu operacji liczba dywizji wzrosła do pięciu.

W toku operacji skład armii może ulec zmianom, w zależności od zmian sytuacji operacyjnej. Przykładowo zmiany te mogą powodować: nowe siły i środki nieprzyjaciela, które pojawiły się w pasie działania armii; konieczność wprowadzenia nowych sił na skutek poniesienia dużych strat od uderzeń jądrowych nieprzyjaciela, przydzielania armii nowych jednostek ze składu odwodów frontu lub naczelnego dowództwa; zmiany podporządkowania związków taktycznych między armią a sąsiednimi związkami operacyjnymi itp.

Głębokość operacji armijnej, przy zakładanym składzie armii, może wynosić 250-350 km, a w sprzyjających warunkach i więcej. Niekiedy jednak /na przykład podczas działań w górach/ głębokość operacji armijnej może być mniejsza i wynosić 200-230 km.

Czas trwania operacji armijnej bez użycia broni jądrowej może wynosić 7-12 dni, natomiast w warunkach użycia broni jądrowej - tylko 4-5 dni.

Średnie tempo natarcia wyrażone jest ilorazem głębokości operacji przez czas jej trwania. W działaniach bez użycia broni jądrowej może ono dla armii wynosić 30-50 km na dobę, a przy użyciu broni masowego rażenia i uzyskaniu zdecydowanej przewagi tempo natarcia może wzrosnąć do 60-80 km na dobę i więcej.

Tempo natarcia wojsk armii nie jest równomierne i zmienia się w zależności od wielu czynników, spośród których należałoby wymienić: obezwładnienie przeciwnika bronią jądrową i klasycznymi środkami rażenia, narastanie oporu nieprzyjaciela, manewrowość własnych wojsk, ciągłość zaopatrywania, właściwości ~~terenu~~ kierunku operacyjnego /chodzi tu szczególnie o różnego rodzaju przeszkody terenowe i zapory - w tym zapory jądrowe/ itp.

Szerokość pasa natarcia armii, niezależnie od innych czynników, powinna zapewnić możliwość jednoczesnego rozwinięcia w pierwszym rzucie 3-4 związków taktycznych, przy zachowaniu pełnej swobody ich manewru. Ponieważ możliwości dywizji - która jest uważana za operacyjną jednostkę obliczeniowo-kalkulacyjną - pozwalają jej nacierać w pasie o szerokości 20 km, to dla rozwinięcia 3-4 dywizji potrzebny jest pas te-



renu o szerokości 60-80 km. Jeżeli uwzględnimy warunki terenowe, gdzie zwykle około 30% powierzchni to teren trudno dostępny dla wojsk, to szerokość pasa armii z zasady wzrosła nie do 80-100 km i więcej. W ćwiczeniach prowadzonych w ostatnich latach szerokość pasów natarcia dywizji kształtowała się następująco: *wahała się w granicach 20-30 km.*

PELIKAN-70 - dla 8 DZ - 25-30 km - z tego nadawało się do działań wojsk do 20 km;  
POJEZIERZE-70 - dla 8 DZ - 25 km - z tego nadawało się do działań wojsk około 15 km;  
KROGULEC-70-dla 20 DPanc-10-20 km - z tego nadawało się do działań wojsk do 10 km;  
PAW-70 - dla 16 DPanc - 24-30 km - z tego nadawało się do działań wojsk 15-18 km;  
PAW-70 - dla 12 DZ - 20-30 km - z tego nadawało się do działań wojsk 10-15 km;  
WILK-69 - dla 10 DPanc do 25 km - z tego nadawało się do działań wojsk około 18 km;  
BRZOZA-69 - dla 9 DZ do 25 km - z tego nadawało się do działań wojsk około 20 km;  
LISTOPAD-70 dla 15 DZ/35 DZ-22 km - z tego nadawało się do działań wojsk około 15 km.

Chociaż w poszczególnych przypadkach szerokość pasów działania dywizji dochodziła nawet do 30 km, to jednak pojemność tych pasów, z punktu widzenia przydatności terenu do działań wojsk, nie przekraczała w zasadzie 20 km.

### 3. Ugrupowanie operacyjne armii

Ugrupowanie operacyjne armii jest to określone decyzją dowódcy rozmieszczenie jej wojsk w terenie w celu wykonania zadań operacji. Powinno ono odpowiadać przyjętemu sposobowi prowadzenia operacji i zapewniać:

- stworzenie zdecydowanej przewagi nad przeciwnikiem na kierunkach uderzeń i zapewnienia narastania sił w toku operacji;
- uzyskanie zaskoczenia;
- zdolność wojsk do bezpośredniego wykonania uderzeń jądrowych w ramach pierwszego uderzenia jądrowego frontu i wykorzystania efektów tych uderzeń;



Drugi rzut /odwód ogólny/ armii rozmieszcza się w rejonie wyjściowym i przesuwa w toku operacji w odległości 50-70 km od rubieży styczności walczących wojsk.

Wojska raketowe armii /dywizjony raket taktycznych i brygada raket operacyjno-taktycznych/ są aktualnie jej jedynym środkiem do wykonywania uderzeń jądrowych. Brygadę raket operacyjno-taktycznych rozmieszcza się w rejonie stanowisk startowych w odległości 30-50 km od rubieży styczności wojsk. Odległość ta dla dywizyjnych dywizjonów raket taktycznych wynosi 8-12 km.

Inne elementy ugrupowania operacyjnego armii, a w szczególności odwody, rozmieszcza się w rejonie wyjściowym między pierwszym i drugim rzutem operacyjnym armii, w odległości 40-70 km od rubieży styczności wojsk.

Ogólna głębokość operacyjnego ugrupowania wojsk armii w rejonie wyjściowym może wynosić 100-120 km, a niekiedy i więcej.

Ugrupowanie operacyjne armii do pierwszej operacji zaczepnej może czasami przed rozpoczęciem działań bojowych nie mieć w pełni zorganizowanych i rozwiniętych niektórych swoich elementów. Jest to możliwe w sytuacji niespodziewanego rozpoczęcia wojny przez nieprzyjaciela i niezwłocznego przejścia armii do działań, bezpośrednio z rejonów alarmowych lub nawet garnizonów<sup>x/</sup>. W tych warunkach do pierwszego rzutu operacyjnego należy wydzielić związki taktyczne doprowadzone do pełnej gotowości bojowej przed wybuchem wojny i wykonać nimi uderzenie, w ślad za uderzeniem jądrowym frontu. Pozostałe elementy ugrupowania operacyjnego armii będą tworzone lub uzupełniane w toku operacji w miarę osiągnięcia gotowości bojowej i podchodzenia do obszaru działań.

#### 4. Wybór kierunku głównego uderzenia i tworzenie zgrupowania uderzeniowego

Armia w operacji zaczepnej skupia swój wysiłek w zasadzie na jednym kierunku, a tylko w niektórych wypadkach możliwe jest działanie armii na ~~kilku~~ <sup>dwóch</sup> kierunkach. Działanie armii na ~~kilku~~ <sup>dwóch</sup> kierunkach ma miejsce szczególnie w warunkach

x/ Dyrektywa szkoleniowa MON na rok 1971, punkt 1, str. 12.



użycia broni jądrowej, gdy skupianie masy wojsk na jednym kierunku - ze względów bezpieczeństwa - jest niecelowe. Czasami też teren, ze względu na swe właściwości, kanalizuje działanie wojsk na ~~kilku~~ kierunkach.

W celu rozbicia przeciwnika konieczne jest uzyskanie nad nim zdecydowanej przewagi na wybranym kierunku głównego uderzenia.

Kierunek głównego uderzenia stanowi podstawowy element myśli przewodniej operacji zaczepnej armii. Powinien on zapewniać: najbardziej optymalne wykorzystanie możliwości posiadanych środków rażenia i właściwości poszczególnych rodzajów wojsk oraz dogodne warunki manewru i rozbicia zasadniczego zgrupowania wojsk nieprzyjaciela. Wybór kierunku głównego uderzenia powinien stanowić zaskoczenie dla nieprzyjaciela i zapewniać osiągnięcie celu operacji w jak najkrótszym czasie przy minimalnych stratach własnych.

W operacji bez użycia broni jądrowej uderzenia ogniowe podporządkowuje się uderzeniom wojsk lądowych. Podstawą zamiaru operacji w tych warunkach jest zamiar użycia tych wojsk, a w nim użycie głównego zgrupowania uderzeniowego, które wytycza kierunek głównego uderzenia.

W warunkach operacji prowadzonej z użyciem broni masowego rażenia kierunek głównego uderzenia staje się funkcją zamiaru użycia broni jądrowej. Powinien on być zawsze tak wybierany, aby zapewniał najszybsze i najlepsze wykorzystanie skutków uderzeń jądrowych. Powodzenie w operacji zależeć będzie nie tylko od tego jak została użyta broń jądrowa, lecz także od tego, jak zostaną wykorzystane jej skutki.

Przewagę nad przeciwnikiem można uzyskać poprzez obездwładnienie jego sił i środków /na wybranym kierunku/ uderzeniami jądrowymi, artylerii klasycznej i lotnictwa na całą głębokość jego ugrupowania lub też szybkie i skryte zgrupowania na planowanym kierunku działań przeważającej ilości sił i środków, tworząc w ten sposób zgrupowanie uderzeniowe. Wymaga to pełnego wykorzystania możliwości manewrowych wojsk i wysokich umiejętności ich działania.

Szybkie, skryte, nieszablonowe i sprawne tworzenie zgrupowań uderzeniowych - zwłaszcza na kierunkach, na któ-

rych przeciwnik nie spodziewa się naszego działania - może stanowić element zaskoczenia, które w sposób decydujący może wpłynąć na jego rozbitcie i powodzenie operacji.

Zagadnieniu temu szczególną uwagę poświęca dyrektywa MON, która w punkcie 6, na str. 17, nakazuje: "Opanować sztukę bezpiecznej koncentracji sił i środków zapewniających zdecydowaną przewagę nad przeciwnikiem na kierunkach przełamania".

Tworzenie przewagi nad nieprzyjacielem połączone jest ze skupieniem sił i środków na oddzielnych wąskich odcinkach frontu i pociąga za sobą groźbę obezwładnienia tych sił przez przeciwnika bronią jądrową. Aby zmniejszyć możliwość porażenia zgrupowań uderzeniowych naszych wojsk przez nieprzyjaciela, wojska powinny przy każdym zatrzymaniu okopywać się, maskować oraz rozmieszczać ludzi i sprzęt w ukryciach osłaniających ich w znacznym stopniu przed uderzeniami jądrowymi, a także rozśrodkowywać siły zarówno wzdłuż frontu, jak i w głąb. Podczas ataku z marszu wojska będą ześrodkowywać się w toku podchodzenia na kierunkach zbieżnych, a po wykonaniu zadań - rozszerzać odcinek przełamania w stronę skrzydeł.

Z doświadczeń drugiej wojny światowej wynika, że dla przełamania obrony nieprzyjaciela konieczne jest na odcinkach przełamania stworzenie przynajmniej trzykrotnej przewagi nad nim.

Mówiąc o przewadze należy jednak pamiętać, że decyduje o niej nie tylko czynnik ilościowy. Wielką rolę odgrywają tu walory moralno-polityczne wojsk, wiedza i doświadczenie dowódców, sprawność i umiejętność działania wojsk oraz inicjatywa, zdecydowanie, pomysłowość i wiele innych czynników.

## 5. Zasady użycia broni jądrowej

Zasadniczy środek rażenia nieprzyjaciela stanowi w armii broń jądrowa, której wykorzystania we właściwy sposób zadecyduje o pomyślnym przebiegu całej operacji. W tym celu - odpowiednio do zaistniałej sytuacji - należy przestrzegać szeregu podstawowych zasad jej użycia. Uderzenia jądrowe w operacji zaczepnej armii trzeba wykonywać niespodziewanie dla nieprzyjaciela, na zasadniczych kierunkach działań, w połączeniu z uderzeniami chemicznymi i klasycznymi środkami rażenia. Właściwe użycie broni jądrowej zapewnia uzyskanie korzystnego stosunku sił, przejęcie inicjatywy działań, osiągnięcia wysokiego tempa natarcia i wykonanie głównych zadań operacji w krótkim czasie.

Najważniejsze zasady użycia broni jądrowej polegają na:

- niespodziewanym i zmasowanym jej użyciu na głównym kierunku uderzenia i na zasadnicze obiekty nieprzyjaciela, a przede wszystkim na jego siły i środki przeznaczone do wykonania uderzeń jądrowych;
- skoordynowaniu uderzeń jądrowych - według miejsca i czasu - z uderzeniami innych środków rażenia oraz działaniem wojsk;
- ciągłym rozpoznaniu i obserwacji obiektów uderzeń jądrowych;
- przewidzeniu użycia dublujących środków rażenia na najważniejsze obiekty;
- zapewnieniu bezpieczeństwa nacierającym wojskom i lotnictwu podczas wykonywania uderzeń jądrowych.

Sposób użycia przydzielonych armii ładunków jądrowych na pierwsze uderzenie jądrowe ustala dowódca frontu, a w toku prowadzenia operacji dowódca armii

Pravo decydowania o pierwszym użyciu broni jądrowej przysługuje określonym szczeblom dowodzenia według zawczasu ustalonych przez czynniki polityczne kompetencji lub na specjalny rozkaz wyższych przełożonych.

# Sporny rozpuszczenia aparatu

Zasadniczy środek rozpuszczenia aparatu -  
 mi prot. jądrowa, której wykorzystania we właściwy sposób  
 zachęcają o podobnym przedmiocie o tej operacji. W tym celu -  
 odpowiednio do załącznika 1 - należy przedstawić za-  
 nego podobawca (zob. załącznik 1) -  
 rzęci rozpuszczenia aparatu i trzeba wykazać niepodważalne dla  
 nieprzyjęcia, na zasadniczych kierunkach działań w polu -  
 czynniki z uderzeniem chemicznym i klasycznym -  
 ścią. Właściwe użycie prot. jądrowej rozpuszczenia aparatu  
 korzystnego atomu aif, przejęcie inicjatywy działań, oia-  
 ściąca wysiłku tempo realizacji i wykonanie głównych zadań  
 operacji w krótkim czasie.

Najważniejsze zasady użycia prot. jądrowej polegają na:  
 - niepodważalnym i masowym jej użyciu na głównym kierunku -  
 ku uderzenia i na zasadniczo objętych nieprzyjacielem, a  
 przede wszystkim na jego aif i środki przesłane do wy-  
 konania uderzeń jądrowych;  
 - skoordynowaniu uderzeń jądrowych - według miejsca i czasu -  
 z uderzeniami innymi środkami rozpuszczenia oraz działaniem wojak;  
 - ciągłym rozpoznaniem i obserwacją efektów uderzeń jądrowych;  
 - przewidzeniu użycia dublujących środków rozpuszczenia na najwa-  
 żniejsze obiekty;  
 - zapewnieniu bezpieczeństwa nacierającym wojskom i lotnictwu  
 podczas wykonywania uderzeń jądrowych.

Sposób użycia przydziałowych środków jądrowych  
 należy bezpośrednio dowodzić aif.  
 Prawo decydowania o pierwszym użyciu prot. jądrowej  
 przynależy określonym szczeblom dowodzenia według zawca-  
 ustalonych przez organy polityczne kompetencji lub na  
 specjalny rozkaz wyższych przełożonych.

## II. PRZYGOTOWANIE ARMIJNEJ OPERACJI ZACZEPNEJ

=====

### 1. Warunki i sposób przygotowania armijnej operacji zaczepnej

Cechą szczególną współczesnej operacji zaczepnej jest między innymi to, że przygotowuje się ją jednolicie zarówno do prowadzenia w warunkach użycia broni jądrowej, jak też tylko w warunkach zagrożenia jądrowego.

Przygotowanie operacji zaczepnej obejmuje zespół przedsięwzięć - realizowanych przez dowódców, sztaby, szefów rodzajów wojsk i służb, organy partyjno-polityczne oraz wojska i organy tyłowe - z zakresu organizacji, planowania i wszechstronnego zabezpieczenia działań.

Ważnymi przedsięwzięciami z dziedziny przygotowania operacji są: powzięcie decyzji; opracowanie planu operacji; postawienie zadań bojowych i organizacja współdziałania; organizacja i prowadzenie pracy politycznej; organizacja zabezpieczenia operacyjnego i dowodzenia wojskami; przygotowanie rejonu wyjściowego pod względem inżynierskim; zgromadzenie i rozśrodkowanie środków materiałowych; utrzymywanie stałej wysokiej gotowości bojowej wojsk do wykonywania przewidywanych zadań.

Danymi wyjściowymi do przygotowania operacji są: cel operacji i zadania armii podane w dyrektywie frontu, posiadane siły i środki, warunki, w jakich armia przechodzi do operacji zaczepnej, oraz analiza wszystkich danych sytuacji.

Pierwszą operację zaczepną przygotowuje się zawczasu, tj. jeszcze w okresie pokoju. Wszystkie przedsięwzięcia związane z jej przygotowaniem powinny być realizowane skrycie i zachowane w ścisłej tajemnicy.

Przygotowanie operacji zaczepnej powinno, między innymi, uwzględniać również właściwości teatru działań wojennych, a przede wszystkim właściwości kierunku strategicznego, na którym planowana jest operacja. Warunki terenowe i klimatyczne TDW wywierają poważny wpływ na przebieg przegrupowywania wojsk armii, prowadzenie działań bojowych przez po-

szczególne związki taktyczne w toku operacji, rozbudowę rejonu wyjściowego oraz na organizację współdziałania, dowodzenie i zaopatrywanie wojsk. Szczególnie trudny, jeśli chodzi o prowadzenie operacji zaczepnej, jest kierunek północny. Gęsta sieć rzek i kanałów, estuaria tych rzek, jeziora, zatoki i zalewy morskie, duże kompleksy leśne, obszary zabagnione i depresyjne - będą ograniczać tempo działania wojsk. Należy więc liczyć się z tym, że średnie tempo natarcia na tym kierunku może być niższe od przewidzianego normami.

Specyfiką w odniesieniu do planowania, organizowania i zabezpieczenia operacji zaczepnej naszych wojsk jest ich położenie w stosunku do nieprzyjaciela i sił sojuszniczych, co wpływa na konieczność przegrupowania poszczególnych armii do rejonów wyjściowych na odległość rzędu 300 - 1000 km i więcej. Tego rodzaju warunki pozwalają wyodrębnić trzy możliwe warianty rozpoczęcia przez nasze armie operacji zaczepnej.

Wariant pierwszy będzie miał miejsce wówczas, gdy wojska armii - pod osłoną wojsk sojuszniczych - przegrupowuje się do planowanych rejonów wyjściowych, z których rozpoczną one działania.

Wariant drugi może nastąpić w wypadku przejścia armii do planowanej operacji zaczepnej po wcześniejszym rozbiciu nieprzyjaciela w bitwie spotkaniowej, wynikłej w rezultacie zetknięcia się przegrupowujących się wojsk armii z nacierającymi siłami nieprzyjaciela.

Wariant trzeci może mieć miejsce w przypadku pomyślnych i szybkich działań wojsk sojuszniczych. W tego rodzaju sytuacji armia po uprzednim przegrupowaniu może wejść do bitwy w trakcie prowadzonej już przez wojska pierwszego rzutu frontu operacji zaczepnej.

## 2. Powzięcie decyzji

Decyzja dowódcy armii dotycząca operacji zaczepnej stanowi podstawę realizacji wszystkich przedsięwzięć z zakresu przygotowania i przeprowadzenia operacji. Dlatego też

*Realny*  
dowódca powinien wykazać maksimum umiejętności i doświadczenia, aby powzięta decyzja była wszechstronna i w pełni uzasadniona. Jest to możliwe do osiągnięcia tylko w rezultacie właściwego zrozumienia zamiaru dowódcy frontu, głębokiej analizy celu i zadań operacji, wszechstronnej oceny sytuacji oraz opartych na realnych podstawach przewidywań operacyjnych.

Analiza zadania jest przeprowadzona w celu właściwego zrozumienia celu i zadań operacji, miejsca i roli armii w operacji frontowej, zadań sąsiednich armii, zadań innych rodzajów sił zbrojnych oraz warunków współdziałania z nimi.

Ocena położenia obejmuje analizę następujących elementów: nieprzyjaciela, wojsk własnych /w tym i sąsiadów/; terenu; sytuacji promieniotwórczej, chemicznej i biologicznej, socjalno-klasowego i narodowego charakteru miejscowej ludności, jej nastrojów politycznych i stosunku do naszych wojsk; stanu ekonomicznego rejonu działań bojowych, a także warunków hydrometeorologicznych i pory roku. Podczas analizy każdego z tych elementów dowódca ocenia, w jakim stopniu wpływają one na wykonanie zadań operacji oraz określa sposób wykorzystania własnych sił i środków - z uwzględnieniem danych sytuacji.

Na podstawie analizy zadania i wstępnej oceny położenia dowódca armii określa swój zamiar, który z kolei jest podstawą do dalszych prac nad powzięciem decyzji.

Wypracowując decyzję dotyczącą operacji zaczepnej dowódca armii poza własną wiedzą i doświadczeniem, wykorzystuje umiejętności swego sztabu oraz innych organów dowodzenia. W tym celu zapoznaje wybranych oficerów z zamiarem i daje wytyczne do przygotowania danych.

Po przeprowadzonej przez siebie ocenie położenia oficerowie ci w wyznaczonym czasie przedstawiają dowódcy armii /w postaci meldunków/ swoje wnioski i propozycje, które dowódca przed ostatecznym powzięciem decyzji konfrontuje z własnymi wnioskami.

25

dotychczasowe powołanie wykazać nakazem umiędzeczności i dowodów  
nie, aby powołanie decyzji było w rzeczywistości i w pełni  
zasadnym. Jest to możliwe do osiągnięcia tylko w rezultacie  
właściwego zrozumienia sensu dowodów i ich, głębokiej zna-  
nia celu i zadań operacji, w szczególności oceny sytuacji  
operacyjnych na realnych podatach przewidywanych operacyjnych.

Analiza zadania jest przeprowadzana w celu właściwego  
zrozumienia celu i zadań operacji, miejsca i roli armii w

*Szczegóły dotyczące treści i układu  
i treści decyzji zostaną przedstawione w skrypcie*

ów: nieprzyjaciela, wojsk własnych (w tym i szwadronów); te-  
ren; sytuacji promieniowania, chemicznej i biologicznej,  
sytuacji-klasowej i narodowej charakteru miejscowej ludno-  
ści, jej nastawień politycznych i stosunku do naszych wojsk;  
stanu ekonomicznego regionu działań bojowych, a także warun-  
ków hydrometeorologicznych i pory roku. Podczas analizy ka-  
żdego z tych elementów dowódca ocenia, w jakim stopniu wpły-  
wać one na wykonanie zadań operacji oraz określa sposób  
wykorzystania własnych sił i środków - z uwzględnieniem do-  
nych sytuacji.

Na podstawie analizy zadania i wstępnej oceny położe-  
nia dowódca armii określa swój zamiar, który z kolei jest  
podstawą do dalszych prac nad powzięciem decyzji.

Wypracowanie decyzji dotyczy dotychczas operacji szerepnej dowó-  
dcy armii poza własną wiedzą i dowiedzeniem, wykorzystując  
umiędzeczność swego sztabu oraz innych organów dowodzenia.  
W tym celu zapoznaje Wyższych oficerów z zamiarem i daje wy-  
tyczne do przygotowania danych.

Po przeprowadzeniu przez siebie oceny położenia ofi-  
cerowie ci w wyznaczonym czasie przedstawiają dowódcy armii  
w postaci meldunków swoje wnioski i propozycje, które do-  
wódcy przed ostatecznym powzięciem decyzji kontroluje z wa-  
żnymi wnioskami.

W decyzji dowódcy armii dotyczącej operacji zaczepnej określa się: zamiar operacji i stosownie do niego zadania, obiekty i sposób użycia broni jądrowej, zadania dywizji zmechanizowanych i pancernych, zadania wojsk raketowych i artylerii, wspierającego lotnictwa oraz desantów powietrznych. Podczas działań na kierunku nadmorskim określa się zadanie desantów morskich i współdziałających z armią sił morskich. Prócz tego określa się zadania wojsk OPL i odwodów. Treść decyzji obejmuje również zagadnienia organizacji współdziałania, zabezpieczenia operacji i dowodzenia.

Zamiar operacji powinien wyrażać ideę dowódcy dotyczącą wykonania zadań i osiągnięcia celów operacji z uwzględnieniem różnych sytuacji /z użyciem i bez użycia broni jądrowej/.

Istotą zamiaru dowódcy armii jest określenie sposobu wykonania postawionego zadania, a w szczególności sposobu rozbicia nieprzyjaciela. Sposobów oczywiście może być wiele, każdy jednak wyraża się w określonym połączeniu uderzenia ogniowego /jądrowego/ z manewrem wojsk. Łączenie obu tych czynników w odniesieniu do konkretnych warunków może być różne. Na przykład:

- uderzenie ogniowe /jądrowe/ i uderzenie wojsk na kilku kierunkach w celu rozbicia ugrupowania nieprzyjaciela na części i zniszczenia oddzielnych zgrupowań;
- uderzenie ogniowe /jądrowe/ i uderzenie wojsk na kierunkach zbieżnych w celu okrążenia i zniszczenia podstawowego zgrupowania nieprzyjaciela;
- uderzenie ogniowe /jądrowe/ i uderzenie wojsk na skrzydła lub tyły głównego zgrupowania nieprzyjaciela, w celu odcięcia mu dróg odwrotu i zniszczenia;
- łączenie poszczególnych form działania, np. uderzenie od czoła z jednoczesnym natarciem głównych lub pomocniczych sił na jedno lub dwa skrzydła.

We współczesnych warunkach wszystkie te zagadnienia powinny być określane dla operacji prowadzonej zarówno z użyciem broni jądrowej, jak też bez jej użycia. W tym właśnie

powinna się wyrażać jedność decyzji w różnych możliwych warunkach rozpoczęcia i prowadzenia operacji. Dlatego też za podstawę przy określaniu zadań dywizji należy brać przede wszystkim możliwości wojsk w zakresie rozbicia zgrupowań nieprzyjaciela i prowadzenia natarcia zarówno bez użycia broni jądrowej, jak też z jej użyciem.

#### Zadanie dywizji pierwszego rzutu armii

Dywizja zmechanizowana /pancerna/ otrzymuje pas natarcia o szerokości do 20 km, a niekiedy i odcinek przełamania o szerokości do 4 km. Zadaniem bliższym dywizji przy przełamaniu przygotowanej obrony może być opanowanie pozycji odwodów brygadowych /pułkowych/ nieprzyjaciela na głębokość 10-15 km; zadaniem dnia - rozwinięcie natarcia i opanowanie rubieży na głębokość 20-30 km.

Jeżeli dywizja przełamywać będzie słabo przygotowaną obronę nieprzyjaciela, to głębokość jej zadań może być większa i wynosić: dla zadania bliższego - do 20-25 km, a dla zadania dnia - do 50 km. Zadaniem pierwszego dnia operacji może być w tym przypadku rozbicie głównych sił pierwszorzutowych dywizji i odwodów korpuśnych nieprzyjaciela.

W warunkach działań z użyciem broni jądrowej dywizja będzie: w zadaniu bliższym wykorzystywać skutki uderzeń jądrowych, niszczyć ocalałe jednostki nieprzyjaciela i opanowywać rubież na głębokość 30-40 km; w zadaniu dnia, współdziałając z sąsiednimi dywizjami, rozbijać odwody korpuśne nieprzyjaciela i opanowywać rubież na głębokości 60-80 km i więcej.

Niekiedy ze względu na ugrupowanie nieprzyjaciela, charakter terenu, głębokość zadania i charakter wsparcia ogniowego zadanie dywizji może być trzystopniowe, tj. zadanie bliższe, zadanie następne i zadanie dnia.

W celu utrzymania ciągłości działań dywizjom wyznacza się również kierunki działań na kolejny dzień operacji.

28

W zadaniach dla wojsk raketowych w decyzji dowódcy armii należy określić: obiekty rażenia środkami jądrowymi i chemicznymi w pierwszym uderzeniu jądrowym i w kolejnych uderzeniach, ilość i moc rakiet jądrowych do rażenia każdego obiektu, przedsięwzięcia z zakresu utrzymywania stałej gotowości wojsk do wykonania uderzeń jądrowych, sposób i terminy rozwinięcia wojsk raketowych przed rozpoczęciem operacji oraz ich przesunięcia w toku działań.

W zadaniach dla artylerii należy określić: jej ugrupowanie, sposób wykonania przygotowania ogniowego i wsparcia nacierających wojsk oraz zadania w toku operacji.

Lotnictwu wsparcia określa się zadania na okres przygotowania ogniowego i wsparcia nacierających wojsk oraz zadania do wykonania w toku operacji.

Wojskom drugiego rzutu armii określa się: rejony rozmieszczenia, sposób ich zajęcia i rozbudowy; strefy odpowiedzialności za zwalczanie desantów powietrznych, sposób przesunięcia z chwilą rozpoczęcia operacji; przewidywane rubieże lub rejony wejścia do walki; kierunki uderzeń i możliwe zadania.

Wojskom OPL określa się: zgrupowanie wojsk i obiektów tyłowych, na których osłonie należy skupić główny wysiłek na początku i w toku operacji; sposób odparcia uderzeń nieprzyjaciela powietrznego; organizację współdziałania z lotnictwem myśliwskim i związkami taktycznymi wojsk OPK; sposób użycia rakiet przeciwlotniczych z głowicami jądrowymi; skład sił i środków; sposób i terminy rozwinięcia oddziałów OPL do rozpoczęcia operacji oraz ich rozmieszczenie w toku działań.

Dowódca armii w swej decyzji powinien także określić: skład i zadanie odwodów, rejony ich rozmieszczenia i sposób przesunięcia, miejsce i czas rozwinięcia punktów dowodzenia oraz osł ich przesunięcia; powinien także wyznaczyć swych zastępców.

W wytycznych dla szefa sztabu, szefów rodzajów wojsk i służb dowódca armii określa: sposób planowania operacji, przekazania zadań wojskom i organizacji współdziałania; przedsięwzięcia mające na celu utrzymanie wysokiej gotowości bojowej wojsk oraz wszechstronne zabezpieczenie dowodzenia nimi.

### 3. Planowanie operacji

Pierwszą operację zaczepną planuje się jeszcze w okresie pokoju - ze szczególnym uwzględnieniem rozmieszczenia i stopnia gotowości bojowej wojsk armii oraz możliwego sposobu rozpoczęcia działań wojennych przez przeciwnika.

Planowanie operacji zaczepnej armii wchodzi w zakres obowiązków sztabu. Podstawą planowania jest decyzja dowódcy i jego wytyczne do planowania operacji. Polega ona na określeniu kolejności i sposobów wykonania postawionych zadań, z uwzględnieniem realnych możliwości wojsk własnych i nieprzyjaciela oraz przewidywań prawdopodobnego rozwoju działań bojowych.

Celem planowania jest ustalenie najbardziej efektywnego użycia wszystkich posiadanych sił i środków dla osiągnięcia celu operacji w krótkim czasie i z najmniejszymi stratami.

Działanie bojowe wojsk armii planuje się szczegółowo na głębokość zadania bliższego, z zasady według dni i konkretnych zadań, które należy w tym okresie wykonać.

Takimi zadaniami mogą być:

- odparcie wtargnięcia nieprzyjaciela na nasze terytorium;
- udział wojsk raketowych armii w pierwszym uderzeniu jądrowym frontu;
- przegrupowanie wojsk armii do rejonu wyjściowego lub na kierunku ich uderzeń;
- wejście armii do bitwy oraz rozbicie nieprzyjaciela na pierwszej rubieży obronnej;

- rozbitcie odwodów operacyjnych przeciwnika w rejonach ich rozmieszczenia bądź też podczas wykonywania przez nie zwrotów zaczepnych;
- odparcie przeciwuderzeń i rozwinięcie natarcia w głąb;
- forsowanie z marszu przeszkód wodnych;
- rozbitcie nieprzyjaciela na kolejnej rubieży obronnej itp.

Najbardziej szczegółowo należy planować wykorzystanie sił i środków do momentu wejścia armii do bitwy po przegrupowaniu jej na dużą odległość oraz jej udział w pierwszym uderzeniu jądrowym frontu, wykorzystanie skutków tego uderzenia, a także wykonanie zadań pierwszego dnia operacji.

Działanie bojowe wojsk podczas wykonywania zadania dalszego armii planuje się tylko w ogólnych zarysach, ponieważ przewidzieć szczegóły przebiegu operacji na taką ~~głębo-~~ *głębo-* ~~głość~~ jest bardzo trudno.

Przy planowaniu działań, w zadaniu dalszym ustala się zwykle ilość i moc środków jądrowych i chemicznych, resurs lotnictwa, podział sił i środków armii według kierunków natarcia i zadań, manewr siłami i środkami, ugrupowanie operacyjne wojsk pod koniec operacji oraz organizację zabezpieczenia operacyjnego i dowodzenia.

Planowanie operacji znajduje wyraz w szeregu różnorodnych dokumentów opracowanych przez sztab armii, szefostwo rodzajów wojsk i służb oraz kwatermistrzostwo.

Podstawą planu operacji zaczepnej jest decyzja dowódcy armii przedstawiona w formie graficznej na mapie /operacyjna część planu operacji/ z odpowiednią legendą opracowaną w formie tekstowej /schemat załącznik nr 3/. Dokument ten podpisują dowódca i szef sztabu armii, a zatwierdza dowódca frontu.

Na podstawie decyzji dowódcy armii opracowuje się plany użycia w operacji rodzajów wojsk i służb /w tym ich udział w pierwszym uderzeniu jądrowym frontu/ oraz plany ogniowego, operacyjnego, materiałowego i technicznego zabezpieczenia. Wszystkie powyższe dokumenty są częściami

- rozbić odnośców operacyjnych przeciwnika w rejonach ich rozmieszczenia bądź też podczas wykonywania przez nie swych zadań;
- ogłosić przeciwnika i rozwinąć nastawę w jego kierunku;
- forsowanie z naraz przeciwnika wzdłuż;
- rozbić nieprzyjaciela na kolejnej rubliki obronnej itp.

Najbardziej strategiczowo należy planować wykorzystanie sił i środków do momentu wejścia armii do bitwy po przesunięciu jej na dużą odległość oraz jej użyciu w pierwszym uderzeniu głównym frontu, wykorzystanie skutków tego uderzenia, a także wykonanie zadań pierwszego dnia operacji.

Dalsze bojowe wojska podczas wykonywania zadań dalszego armii planuje się tylko w ogólnych zarysach, ponieważ przewidzieć szczegóły przebiegu operacji na takim etapie jest bardzo trudno.

Przy planowaniu działań, w zadaniu dalszym ustala się zwykle ilość i moc środków głównych i pomocniczych, rezerwa lotnicza, podział sił i środków armii według kierunków natarcia i zadań, manewr siłami i środkami, uzgrupowanie operacyjne wojsk pod koniec operacji oraz organizację zabezpieczenia operacyjnego i dowodzenia.

Planowanie operacji znajduje wyraz w szeregu różnorodnych dokumentów przez armię, a przede wszystkim w oparciu o decyzje dowódcy dokonują niezbędnych obliczeń i opracowują plan kolejnej operacji.

Armia przedstawiona w formie graficznej na mapie i w formie tekstowej w odpowiedniej legendzie opracowana w formie tekstowej (dokument nr 3). Dokument ten podpisują dowódcy i szef sztabu armii, a zatwierdza dowódca frontu.

Na podstawie decyzji dowódcy armii opracowuje się plany natarcia w operacji rozdziałów wojsk i sił w tym ich użyciu w pierwszym uderzeniu głównym frontu oraz plany ogólnego, operacyjnego, materiałowego i technicznego zabezpieczenia. Wszystkie powyższe dokumenty są częściami

składowymi ogólnego planu operacji. Podpisują je szef sztabu armii i właściwi szefowie rodzajów wojsk i służb, a zatwierdza dowódca armii.

Do planu operacji zaczepnej dołącza się: kalendarzowy plan przygotowania operacji /harmonogram czynności/, plan osłony granicy państwowej, plan przegrupowania i rozwinięcia operacyjnego armii, ~~plan wyprowadzenia wojsk do rejonów alarmowych~~, plan użycia taktycznych desantów powietrznych, plan kontroli przygotowań do operacji i inne dokumenty.

Przy określaniu ilości i treści dokumentów planu operacji należy uwzględniać konkretną sytuację i opracowywać wyłącznie te, które są niezbędne w celu dowodzenia wojskami.

Plan operacji, zwłaszcza w okresie pokoju, jest opracowywany przez ograniczony zespół oficerów z dowództwa armii celem utrzymania w ścisłej tajemnicy nie tylko zamiaru operacji, lecz i samego faktu jej planowania.

Plan operacji <sup>staje maksymalnym</sup> bezpośrednio przed jego realizacją powinien być sprawdzony, a w razie konieczności sztab armii wprowadza do niego niezbędne poprawki.

Kolejną operację armijną planuje się w końcowej fazie prowadzenia pierwszej operacji. Do planowania tej operacji dowódca armii powołuje zespół oficerów z poszczególnych oddziałów sztabu i innych organów dowodzenia armii. Oficerowie ci

Przyjmując za punkt wyjścia konkretne rozmieszczenie naszych wojsk, planowanie pierwszej operacji powinno również obejmować ich przegrupowanie na dużą odległość /300-1000 km/ do planowanych rejonów wyjściowych.

#### 4. Postawienie zadań i organizacja współdziałania

Podstawę do postawienia dowódcom dywizji oraz dowódcom innych elementów ugrupowania operacyjnego armii zadań bojowych stanowi decyzja dowódcy oraz plan operacji.

W celu skrócenia czasu na przygotowanie operacji wskazane jest, aby niektóre czynności mogły być wykonywane rów -

noległe na kilku szczeblach dowodzenia. Stąd też zarządzenia wstępne, dotyczące charakteru i kierunku działań oraz czasu dostarczenia rozkazu operacyjnego dowódcy dywizji powinni otrzymać bezpośrednio po powzięciu zamiaru przez dowódcę armii. Po powzięciu decyzji dowódca armii wydaje ustny rozkaz i wytyczne do współdziałania. Rozkaz pisemny dowódcy dywizji oraz inni dowódcy elementów ugrupowania operacyjnego armii z zasady otrzymują dopiero po opracowaniu planu operacji. Dotyczy to rzecz jasna stawiania zadań w toku prowadzenia działań.

Dowódców związków operacyjnych, związków taktycznych i samodzielnych oddziałów w okresie pokoju z reguły nie zapoznaje się z zadaniami bojowymi. Rozkazy bojowe dla tych związków i oddziałów przechowuje się w zabezpieczonych przez Sztab Generalny pakietach, w osobistych sejfach odnośnych dowódców, i otwiera się je wyłącznie na rozkaz lub sygnał Szefa Sztabu Generalnego.<sup>x/</sup>

System uruchamiania ćwiczebnych planów operacji dla związków operacyjnych został sprawdzony podczas ćwiczeń "Lato 70", przeprowadzonych w czerwcu 1970 r.

W razie nagłych zmian sytuacji może zaistnieć potrzeba uaktualnienia zadań w zawczasu sporządzonych dokumentach, a w wielu wypadkach - opracowania nowych zadań. Gotowość dowódcy i sztabu do wykonania tych czynności w krótkim czasie ma ważne znaczenie. W każdej sytuacji głównym wymaganiem będzie jasność i zwięzłość stawianych wojskom zadań wykluczających różną ich interpretację.

Jednym z ważniejszych przedsięwzięć z zakresu przygotowania wojsk do wykonania zadań operacji jest organizacja współdziałania.

Współdziałanie organizuje się na całą głębokość armijnej operacji zaczepnej według zadań, kierunków, obiektów i czasu - na korzyść tych zgrupowań, które wykonują główne zadania.

---

x/ W siłach zbrojnych NRD rozkazy operacyjne i bojowe przechowywane są w sejfach znajdujących się w pomieszczeniach dyżurnej służby operacyjnej.

nia w poszczególnych fazach operacji. Najszczegółowiej organizuje się je na okres pierwszego uderzenia jądrowego, na pierwszy dzień natarcia i na okres odparcia możliwego wtargnięcia nieprzyjaciela na nasze terytorium.

Na następne dni wykonywania zadania bliższego armii, w związku z trudnością określenia warunków sytuacji, współdziałanie organizuje się bardziej ogólnie, a na okres wykonywania zadania dalszego - orientacyjnie.

Trzeba jednak pamiętać o tym, że podczas opracowywania zadań dla wojsk na kolejne dni operacji, skonkretyzowane muszą być również dotyczące tych zadań problemy współdziałania.

Współdziałanie w operacji armijnej organizuje się wewnątrz armii z sąsiadami i wojskami wspierającymi.

Wewnątrz armii: pomiędzy dywizjami pierwszego rzutu; między dywizjami pierwszego rzutu a dywizjami drugorzutowymi i odwodami; między wojskami zmechanizowanymi i pancernymi a wojskami raketowymi, artylerią, wojskami inżynieryjnymi i innymi rodzajami wojsk wchodzących w skład armii.

Z sąsiadami: pomiędzy wojskami armii a sąsiednimi armiami i ich związkami taktycznymi, armią drugorzutową i odwodami frontu, operacyjnym desantem powietrznym i desantem morskim /jeśli operacje prowadzi się wzdłuż wybrzeża/.

Z wojskami wspierającymi: pomiędzy związkami taktycznymi a wspierającym je lotnictwem szturmowo-rozpoznawczym; między artylerią organiczną a artylerią wsparcia; między wojskami OPL armii a lotnictwem myśliwskim i wojskami OPL frontu.

Zasadnicze zagadnienia współdziałania rozstrzygane są podczas stawiania zadań bojowych. Wytyczne do współdziałania wydawane są następnie wykonawcom, a więc są jedynie uzupełnieniem, poszerzeniem i bliższym wyjaśnieniem problematyki zawartej w zadaniach.

nie w poszczególnej fazie operacji. Najbardziej istotną rolę w planowaniu działań wojennych odgrywa kierownik, na którego zależą dalsze następstwa i na okres obrotu możliwego wzmocnienia nieprzekraczalnego na naszym terytorium.

Na następne dni wykonania zadania bliższego szczebla w związku z trudnością określenia warunków wykonania, wiodąca działalność organizująca się bardziej ogólnie, a na okres wykonywania zadania bliższego - orientacyjnie.

Trzeba jednak pamiętać o tym, że podczas opracowywania zadań dla wojska na kolejne dni operacji, skompletowanych nie muszą być również dotyczące tych zadań problemy wiodącej działalności.

Wpółośdziałanie w operacji armijnej organizujące się wewnątrz armii z agencjami i wojskami współpracującymi.

Wewnątrz armii: pomiędzy dywizjami płukawymi i innymi dywizjami płukawymi sztabu a dywizjami grupowymi i oddziałami; między wojskami aneksionowanymi i pancernymi i wojskami terytorialnymi, artylerią, wojskami inżynierskimi.

*Bardziej szczegółowe ujęcie problemów zabezpieczenia operacyjnego przewidzianego zastawu w sztyku.*

oddziałami frontu, operacyjnym zespołem powiatowym i desantem morskim (jeśli operacje prowadzi się wzdłuż wybrzeża).

Z wojskami współpracującymi: pomiędzy sztabami terytorialnymi a współpracującym je zbrojownictwem sztabowo-rodzinnymi; między artylerią organizowaną a artylerią wojenną; między wojskami OP i armii a zbrojownictwem wydziałowym i wojskami OP frontu.

Zasadnicze zadania wiodącej działalności rozstrzygane są podczas stawiania zadań bojowych. Wytężenie do wiodącej działalności wydane są następnym wykonawcom, a więc są jedynie uśrednieniem, poszerzeniem i bliższym wyjaśnieniem problemów, ki zawartej w zadaniach.

## 5. Organizacja zabezpieczenia operacyjnego

Celem zabezpieczenia operacji zaczepnej armii jest przede wszystkim stworzenie dogodnych warunków do niespodziewanego i jak najbardziej efektywnego użycia broni jądrowej i innych środków rażenia oraz do natychmiastowego przejścia do zdecydowanego natarcia w ślad za uderzeniem ogniowym; zachowanie zdolności bojowej wojsk armii, zapewnienie wysokiego tempa natarcia, a także utrudnienie nieprzyjacielowi użycia jego sił i środków, zwłaszcza broni masowego rażenia.

Zabezpieczenie operacyjne organizuje się na podstawie decyzji dowódcy armii dotyczącej operacji zaczepnej oraz jego wytycznych z zakresu zabezpieczenia operacyjnego, zgodnie z wydanymi w tej sprawie zarządzeniami sztabu frontu.

Zasadniczymi elementami zabezpieczenia operacyjnego są: rozpoznanie, obrona przed bronią masowego rażenia /OPBMR/, maskowanie operacyjne, przeciwdziałanie radioelektroniczne oraz zabezpieczenie: inżynieryjne, hydrometeorologiczne, topograficzne i tyłowe.

→ Wytyczne dowódcy armii do zabezpieczenia operacyjnego nie mogą być w żadnym przypadku powtórzeniem powszechnie znanych zasad regulaminowych, powinny one być konkretne i dotyczyć wyłącznie głównych, zasadniczych i najbardziej istotnych problemów.

Zadaniem sztabu armii oraz szefów rodzajów wojsk i służb jest rozpracowanie w szczególności zagadnień zabezpieczenia operacyjnego w postaci odpowiednich planów i zarządzeń wysyłanych dla wojsk armii.

## 6. Organizacja dowodzenia

Ważnym elementem przygotowania operacji jest zorganizowanie zawczasu dowodzenia wojskami, które obejmuje: planowanie przygotowania i rozwinięcia stanowisk dowodzenia w rejonie wyjściowym wojsk, ich rozbudowę inżynieryjną oraz określenie sposobów przesuwania <sup>SD</sup> ~~wojsk~~ w toku operacji; rozbudowę kierunków i węzłów łączności; utrzymywanie stałej

gotowości sztabu i innych organów dowodzenia do kierowania wojskami w warunkach bojowych, a także inne przedsięwzięcia. Punkty dowodzenia i łączność powinny być zdolne do zapewnienia nieprzerwanego dowodzenia podczas doprowadzania wojsk do pełnej gotowości bojowej, w toku ich przegrupowywania i rozwijania w rejonie wyjściowym, podczas wykonywania nagłego uderzenia na nieprzyjaciela i odpierania wroga, który wtargnął na nasze terytorium, a także podczas wykonywania wszystkich innych zadań operacji z użyciem i bez użycia broni jądrowej. W operacji zaczepnej w armii organizowane są następujące punkty dowodzenia: SD, WSD i KSD. W pewnych warunkach może być tworzone pomocnicze stanowisko dowodzenia /PSD/.

System dowodzenia armii w operacji zaczepnej powinien zapewnić możliwość przejęcia dowodzenia wojskami armii z jednego z dywizyjnych stanowisk dowodzenia. Ma to na celu zapewnienie ciągłości dowodzenia w wypadku gdyby SD armii uległo zniszczeniu lub obozwładnieniu.

Ważność tego problemu podkreślił Minister Obrony Narodowej, który w swym wystąpieniu dnia 5 listopada 1970 r. zalecił, aby w każdym z okręgów wojskowych szkolić dwa sztaby dywizji jako sztaby armii.<sup>x/</sup> Zagadnienia zamiany SD armii przez SD związku taktycznego z powodzeniem były już przerabiane praktycznie podczas ćwiczeń "Lato 70", w których sztab ćwiczącej 3 A został zastąpiony przez sztab 16 DPanc.

Dla zapewnienia stałego dowodzenia wojskami w toku operacji zaczepnej zawczasu planuje się sposób przesuwania punktów dowodzenia oraz tworzy się grupę dowodzenia ze środkami łączności dla dowódcy podczas jego wyjazdów do wojsk. Wymaga się więc, aby dowódca armii mógł dowodzić w ruchu ze swego wozu dowodzenia /R-3/ lub też ze śmigłowca.

Dowódca armii dowodzi wojskami bezpośrednio lub przez swój sztab. Z chwilą wybuchu wojny lub w okresie zagrożenia dowódca armii przejmuje dowodzenie całością armii i

x/ Wystąpienie Ministra ON na odprawie szkoleniowej, kierowniczej kadry sił zbrojnych w dniu 5.11.1970 r., wyd. MON, Warszawa 1970 r.

24

gotowości etapu i innych organów dowodzenia do kierowania  
 wojskami w warunkach bojowych, a także inne przedsięwzięcia.  
 Punkty dowodzenia i łączność powinny być zdolne do zapewnienia  
 nie przetrwanego dowodzenia podczas doprowadzania wojsk  
 do pełnej gotowości bojowej, w celu ich przemieszczania i  
 rozkazywania w rejonie wyjściowym, podczas wykonywania zadań  
 go naderżenie na nieprzewidywalnych i odległych miejscach, który  
 wzajemnie na siebie wywierają, a także podczas wykonywania  
 wszystkich innych zadań operacyjnych i taktycznych z uwzględnieniem  
 na ich terenie. W operacji zaczepnej w armii organizowane są  
 następujące punkty dowodzenia: RD, WAD i KED. W powoływanych  
 warunkach może być tworzone pomocnicze stanowisko dowodzenia

1934/ m

System dowodzenia armii w operacji zaczepnej powinien  
 zapewnić możliwość przemieszczania wojsk w celu  
 zapewnienia ciągłości dowodzenia w wypadku gdyby RD armii  
 uległo anihilacji lub oberwianiu.  
 Ważność tego problemu podkreślił Minister Obrony Narodowej,  
 który w swoim wystąpieniu dnia 2 listopada 1970 r.  
 zalecił, aby w kadry i okręgowo wojskowych zostały dwa zastępcy  
 dyktanta jako zastępcy armii. Zagadnienia zamiany RD ar-

się

Bardzo ważnym, z punktu widzenia przygotowania operacji  
 zaczepnej, jest problem przygotowania rejonów wyjściowych.  
 Zagadnienie to <sup>nie</sup> jest nowe. Odpowiednio przygotowane, szczególnie  
 pod względem inżynieryjnym, rejon~~o~~y wyjściowe ~~o~~ chlubnie zdały  
 egzamin w drugiej wojnie światowej. Był co prawda okres, że przygo-  
 towaniu rejonów wyjściowych poświęcono nieco mniej uwagi, jednak  
 obecnie ciągle zagrożenie jądrowe przywraca tym rejonom i ich  
 przygotowaniu dawną wysoką rangę.

Szersze omówienie organizacji i przygotowania rejonów wyjści-  
 wych przedstawione jest w skrypcie.

... w dniu 2.11.1970 r. ...  
 MON, Warszawa 1970 r.

środków wzmocnienia stosownie do poleceń Sztabu Generalnego, który kieruje przegrupowaniem wojsk.

W czasie przegrupowywania wojsk sztab armii zbiera dane o przebiegu marszu oraz działaniu wojsk znajdujących się w styczności z nieprzyjacielem. Sztab armii powinien przybyć do rejonu wyjściowego, rozwinąć SD i nawiązać łączność z podległymi związkami taktycznymi oraz sąsiadami przed przybyciem do tego rejonu zasadniczych sił armii. W związku z tym przemarsz ten powinien odbywać się specjalnie wydzieloną drogą marszu. Niekiedy w rejonie wyjściowym wcześniej niż SD może być rozwinięte WSD.

SD rozmieszcza się w odległości 30-50 km, a WSD 15-20 km od wojsk pierwszego rzutu armii. Odległość KSD od SD zamyka się w granicach 15-25 km.

Przesuwanie SD odbywa się wyłącznie za zezwoleniem wyższego dowódcy i tylko wówczas, jeśli w nowym rejonie zorganizowana została łączność z podwładnymi i przełożonym.

W toku operacji SD przesuwa się nie częściej niż raz na dobę, natomiast WSD rozwija się zawczasu tam, skąd można zapewnić dowódcy armii bezpośredni wpływ na przebieg działań - z zasady na dowodzenie głównym zgrupowaniem udefzeniowym.

## 7. Przygotowanie rejonu wyjściowego

Ważnym z punktu widzenia przygotowania operacji jest odpowiednie przygotowanie i rozbudowa inżynieryjna rejonu wyjściowego. Jest to warunkowane wysokim stopniem gotowości środków rakietowo-jądrowych, lotnictwa i zgrupowań wojsk naszych potencjalnych przeciwników, możliwością wykonania zaskakujących uderzeń jądrowych oraz groźbą wtargnięcia nieprzyjaciela na nasze terytorium. Wykonane zawczasu inżynieryjne przygotowanie rejonu wyjściowego zmniejsza wrażliwość wojsk na uderzenia, stwarza dogodne warunki do odparcia napaści nieprzyjaciela, a także do przejścia do natarcia w każdych okolicznościach rozpoczęcia wojny. Najbardziej rozbudowane powinny być rejony na kierunkach prawdopodobnych uderzeń nieprzyjaciela. Na tych kierunkach konieczna jest

rozbudowa głęboko urzutowanej obrony z rozwiniętą siecią pozycji i rubieży. Dywizje pierwszorzutowe przygotowują pierwszy pas obrony, której przedni skraj może przebiegać w odległości 20-40 km od granicy państwowej, z takim wyliczeniem, aby wykluczyć rażenie wojsk ogniem artylerii oraz zmniejszyć możliwość wykonania na nie uderzeń taktycznymi środkami przenoszenia broni jądrowej.

Przed pierwszym pasem obrony przygotowuje się pozycje ubezpieczenia bojowego, które w połączeniu z zaporami inżynieryjnymi stanowią pas przesłaniania /osłony/. W pasie tym w odległości 3-5 km i głębiej od granicy państwowej przygotowuje się rejon stanowisk ogniowych artylerii, a w odległości 12-15 km od granicy rejon stanowisk startowych dla dywizjonów rakiet, zapewniające rażenie przeciwnika zarówno podczas przechodzenia naszych wojsk do natarcia, jak i w toku odpierania <sup>jego</sup> uderzeń przeciwnika. Dywizje drugiego rzutu armii rozmieszczają się w rejonach dogodnych do organizacji drugiego pasa obrony w odległości 60-80 km i więcej od granicy państwowej.

W całym pasie i na całą głębokość ugrupowania operacyjnego przygotowuje się drogi manewru dla wojsk, dowozu środków materiałowych i ewakuacji oraz pasy i rejon zapór i niszczeń. Według planu frontu wykonuje się prace maskownicze, jak np. pozorne rejon ześrodkowań wojsk i sprzętu.

Oczywiście przygotowanie zawczasu rejonów wyjściowych pod względem inżynieryjnym nie jest typowe dla naszych wojsk, ze względu na brak bezpośredniej styczności z ewentualnym przeciwnikiem. Jednakże charakter współczesnych działań, a w szczególności ciągłe zagrożenie jądrowe zmusza i nasze wojska do natychmiastowej rozbudowy inżynieryjnej rejonów wyjściowych bezpośrednio po przegrupowaniu do rejonu działań lub gdy zaistnieje konieczność, to nawet w toku przegrupowania. ~~Zadanie to - rzecz zrozumiała - jest bardzo trudne, ale jednak możliwe do wykonania.~~

Praktyka ćwiczeń wykazała /ćwiczenie "Listopad 70", organizowane przez Inspektorat Szkolenia MON/, że w ciągu

dwóch dni ćwiczące dywizje Warszawskiego i Pomorskiego OW /32 DZ i 35 DZ/ w zasadzie własnymi środkami zdołały przygotować pod względem inżynieryjnym swoje rejony wyjściowe. W trudnych warunkach jesiennych okopano czołgi, transportery opancerzone, wykonano odcinki transzei, a na ważniejszych kierunkach ustawiono miny i zapory fortyfikacyjne. W krótkim stosunkowo czasie wykonano prace inżynieryjne pierwszej, a częściowo nawet i drugiej kolejności.

dwóch dni ewakuacji, dywizja Wyszawańska i Tomarskiego GW  
 132 DE i 35 DE w zasadzie weszły w skład sił uderzeniowych przy-  
 gotowań pod względem inżynierskim swoje własne wydziały.  
 W trudnych warunkach, w których odbyło się, transportem  
 operacyjne, wykonano odcinki transportu, a na niektórych  
 kierunkach ustawiono miny i zapory korytarzowe. W krót-  
 kim stosunkowo czasie wykonano prace inżynierskie przewidziane,  
 a częściowo nawet i drugiej kolejności.

Może też być zastosowany i taki sposób prowadzenia operacji,  
 kiedy po wykonaniu pierwszego uderzenia jądrowego natarcie wojsk  
 prowadzone jest na kierunkach zbieżnych w celu okrążenia i zniszcze-  
 nia zasadniczych sił nieprzyjaciela z jednoczesnym rozwinięciem  
 działań w głąb.

### III. PROWADZENIE ARMIJNEJ OPERACJI ZACZEPNEJ

=====

/Schemat - załącznik nr 4/

#### A. PROWADZENIE ARMIJNEJ OPERACJI ZACZEPNEJ Z UŻYCIEM BRONI JĄDROWEJ

##### 1. Sposoby prowadzenia operacji i rozbicia zgrupowań nieprzyjaciela

Operacja zaczepna z użyciem broni jądrowej rozpoczyna się zwykle od wykonania pierwszego uderzenia jądrowego, w którym wojska raketowe armii z zasady biorą udział. Uderzenie to powinno być wykonane dla zdecydowanego porażenia nieprzyjaciela na całą głębokość jego ugrupowania oraz w celu stworzenia warunków do szybkiego natarcia wojsk zgodnie z zamiarem operacji.

W warunkach stosowania broni jądrowej możliwe są różne sposoby prowadzenia operacji i rozbicia poszczególnych zgrupowań nieprzyjaciela, jednakże u podstaw wszystkich tych sposobów leżą: uzgodnione użycie broni jądrowej dla zdecydowanego porażenia przeciwnika oraz energiczne działanie wojsk pancernych, zmechanizowanych i powietrzno-desantowych w celu definitywnego rozbicia zasadniczych sił nieprzyjaciela i opanowania ważnych rejonów i obiektów w krótkim czasie.

Zasadniczym sposobem prowadzenia operacji będzie niewątpliwie zdecydowane porażenie nieprzyjaciela w wyniku niespodziewanego zmasowanego uderzenia jądrowego oraz energicznego natarcia dywizji zmechanizowanych i pancernych, a także działania desantów powietrznych na najkrótszych kierunkach wyprowadzających do rejonów stanowiących cel operacji oraz rozcięcie zasadniczych zgrupowań nieprzyjaciela i ich zniszczenie. Wojska pierwszego rzutu z zasady blokują i obchodzą ogniska oporu nieprzyjaciela. Ich likwidacji dokonują oddziały specjalnie wydzielone z odwodu lub drugiego rzutu.

Na kierunku nadmorskim korzystne jest wykonanie uderzenia wzdłuż wybrzeża w celu odcięcia zasadniczego zgrupowania nieprzyjaciela od morza, pozbawienia go możliwości wsparcia siłami floty i zaopatrywania drogą morską, a następnie rozbicie tych zgrupowań na części i zniszczenie w wyniku szybkiego natarcia w głąb. Tego rodzaju działanie może być typowe przy takim ukształtowaniu wybrzeża, jak na odcinku: Zatoka Gdańska -

47 W toku operacji armijnej mogą być stosowane różne sposoby niszczenia oddzielnych zgrupowań nieprzyjaciela na tym lub innym kierunku podczas wykonywania zadania bliższego i dalszego. Określone zgrupowania nieprzyjaciela mogą być niszczone jednocześnie lub kolejno, na jednym lub kilku kierunkach.

Zasadniczym sposobem niszczenia zgrupowań nieprzyjaciela jest wykonanie zmasowanych lub grupowych uderzeń jądrowych w połączeniu z użyciem innych środków rażenia oraz szybkim działaniem wojsk, które kończą niszczenie głównych sił przeciwnika.

Można też osiągnąć w krótkim czasie zdecydowane porażenie znacznych sił nieprzyjaciela używając tylko broni jądrowej.

W niektórych wypadkach zgrupowania nieprzyjaciela mogą być rozbite tylko bronią chemiczną w połączeniu z użyciem zwykłych środków rażenia i uzgodnionymi działaniami wojsk.

Niekiedy podczas wojny jądrowej rozbitcie niewielkich zgrupowań nieprzyjaciela, pozostałych na skrzydłach lub tyłach nacierających wojsk, może być dokonane działaniem wojsk z użyciem tylko zwykłych środków rażenia.

Zatoka Pomorska. W wypadku działań wzdłuż wybrzeża poprzecina-  
nego zatokami, fiordami i estuariami dużych rzek /np. wybrzeże  
Dolnej Saksonii i Fryzji/ celowe jest wykonanie uderzenia prze-  
łamującego z dala od wybrzeża, a potem na poszczególnych kie-  
runkach taktycznych kierowanie uderzeń prostopadle do wybrzeża,  
następnie zepchnięcie nieprzyjaciela do morza i zniszczenie go.

Mogą być stosowane i inne sposoby prowadzenia operacji,  
a także ich różne kombinacje.

2. Wykonanie pierwszego uderzenia jądrowego oraz przedsięwzięć  
mających na celu odtworzenie zdolności bojowej wojsk

Pierwsze uderzenie jądrowe wykonuje się zgodnie z zawcza-  
su opracowanym planem. Stanowią je: salwa wszystkich znajduj-  
ących się w gotowości rakiet oraz zmasowany wylot lotnictwa dla  
porażenia obiektów nieprzyjaciela.

Najbardziej dogodnym wariantem pierwszego uderzenia bę-  
dzie ten, w którym uderzenie będzie wykonywane jednocześnie z  
pierwszym uderzeniem strategicznych sił jądrowych. W tym wy-  
padku pierwsza salwa rakiet operacyjno-taktycznych i pierwszy  
wylot lotnictwa będą tylko uzupełniać pierwsze uderzenia stra-  
tegicznych sił jądrowych. Jednakże jest to możliwe tylko w  
szczególnie sprzyjających warunkach, kiedy środki frontu i  
armii będą doprowadzone na czas do pełnej gotowości bojowej.  
Najczęściej jednak pierwsze uderzenie jądrowe frontu i armii  
będzie wykonywane w ślad za salwą strategicznych sił jądrowych.  
Należy jednak dążyć do skrócenia do minimum przerwy między  
uderzeniem jądrowym strategicznych wojsk raketowych a ude-  
rzeniem środkami frontu i armii.

W celu osiągnięcia jednoczesności uderzeń frontowymi i  
armijnymi środkami jądrowymi oraz uderzeń strategicznych sił  
jądrowych we froncie i armii wyznacza się 30% dyżurnych środków  
raketowych, które powinny być zawsze gotowe do wzięcia udziału  
w wykonaniu pierwszego uderzenia jądrowego.

Przy użyciu strategicznych, operacyjno-taktycznych i tak-  
tycznych środków jądrowych na obiekty nieprzyjaciela należy  
uwzględniać warunki bezpieczeństwa wojsk własnych, a między  
innymi odległości nacierających wojsk od punktów uderzeń ją-  
drowych zależne od mocy ładunków jądrowych, rodzaju wybuchu,  
kierunku i szybkości wiatru, a także od pory doby. Bezpieczna

odległość naszych wojsk od punktów zerowych uderzeń powietrznych wynosi: dla 5 kt - 2,5 km, 10 kt - 3,8 km, 20 kt - 4,5 km, 30 kt - 5,2 km, 50 kt - 6,3 km, 100 kt - 8 km, 200 kt - 10,5 km, 300 kt - 12 km.

Jeżeli wojska nie są uprzedzone o uderzeniach jądrowych, to powyższe odległości należy zwiększyć dwukrotnie.

Podczas organizacji i wykonywania pierwszego uderzenia jądrowego koniecznie należy dążyć do osiągnięcia takiego stopnia porażenia nieprzyjaciela, któryby zapewniał osiągnięcie nad nim zdecydowanej przewagi w siłach i środkach dla prowadzenia energicznego natarcia.

Jednocześnie z wykonaniem pierwszego uderzenia jądrowego i po jego wykonaniu wojska armii będą odpierać uderzenia nieprzyjaciela z powietrza oraz nie dopuszczać do wtargnięcia zgrupowań jego wojsk lądowych.

W rezultacie obustronnych uderzeń jądrowych gwałtownie zmieni się sytuacja: mogą nastąpić liczne zniszczenia, tworzyć się strefy skażeń promieniotwórczych, zalewów, pożarów w kompleksach leśnych i miejscowościach. Najprawdopodobniej nie uda się uniknąć strat w wojskach od uderzeń jądrowych nieprzyjaciela, w rezultacie czego poszczególne zgrupowania mogą być bardzo osłabione lub utracą zdolność bojową. Wymaga to niezwłocznego zrealizowania przedsięwzięć w celu likwidacji skutków użycia broni masowego rażenia i odtworzenia zdolności bojowej wojsk dla wykonania stojących przed nimi zadań.

Odtworzenie zdolności bojowej związków i oddziałów wszystkich rodzajów wojsk jest nierozdzielnie związane z koniecznością wykonania czynności organizacyjnych, dokonania szerokiego manewru wojskami i zapasami środków materiałowo-technicznych, z przeprowadzeniem prac ratowniczych i stworzeniem warunków zapewniających wykonanie zadań bojowych, a także z koniecznością uzupełniania strat w stanie osobowym i technice bojowej oraz wykonania jej napraw. W trakcie odtwarzania zdolności bojowej wojsk armii szczególnego znaczenia nabiera odporność psychiczna i inicjatywa żołnierzy i dowódców wszystkich szczebli dowodzenia.

Dla pełnego zebrania informacji o skutkach pierwszego uderzenia jądrowego nieprzyjaciela i zobrazowanie położenia wojsk armii przyjmuje się czas w wymiarze około 8-12 godz. /Podany czas przyjmowano w ćwiczeniu "Listopad 70"/.

### 3. Rozbicie zgrupowań nieprzyjaciela

Przejście wojsk do natarcia zależne będzie od rezultatów pierwszego uderzenia jądrowego stron, pomyslnych działań wojsk OPL i charakteru działań nieprzyjaciela. Sukces pierwszego uderzenia jądrowego trzeba koniecznie wykorzystać w celu niezwłocznego przejścia do natarcia siłami wojsk zmechanizowanych i pancernych w ślad za tym uderzeniem.

Na kierunkach, gdzie nie obezwładnia się nieprzyjaciela uderzeniami jądrowymi lub obezwładnia się w stopniu niewystarczającym wykonuje się przygotowanie ogniowe. Do wykonania zadań ogniowych angażuje się oddziały artylerii lufowej i rakietowej armii, związków taktycznych pierwszego rzutu, lotnictwa operacyjnego, a w niektórych wypadkach nawet pododdziały czołgów.

Po przejściu do natarcia wojska mogą spotkać się z koniecznością prowadzenia bitew spotkaniowych, pokonywania /przełamywania/ obrony, prowadzenia pościgu i niszczenia przeciwouderzających zgrupowań. Nacierające wojska będą musiały pokonywać różnorodne zapory, strefy skażeń, forsować przeszkody wodne, opanowywać miejscowości i ważniejsze ośrodki polityczne administracyjne i ekonomiczne. Nie wykluczone, iż w toku operacji zaczepnej armia częścią swoich sił będzie zmuszona przejść do obrony.

Zależnie od stopnia porażenia nieprzyjaciela, zdolności bojowych wojsk własnych i kształtującego się stosunku sił mogą zaistnieć różne warunki rozbicia nieprzyjaciela. W sytuacji, gdy przeciwnik poniesie takie straty, że zostaną mu w strefie przygranicznej tylko oddzielne rozbite i pozbawione zdolności bojowej zgrupowania - działania bojowe nacierających wojsk sprowadzać się będą do szybkiego przesuwania się w ugrupowaniu przedbojowym, a nawet marszowym. Dla ostatecznego rozbicia zgrupowań wroga wystarczy wydzielić w tym wypadku część sił.

W wypadku, gdy na oddzielnych kierunkach lub w całym pasie armii obie strony poniosą poważne straty, ważne są: uprzedzenie nieprzyjaciela w wykonaniu kolejnych uderzeń jądrowych na zachowujące zdolność bojową jego zgrupowania, likwidacja skutków uderzeń jądrowych, szybkie odtworzenie zdolności bojowej wojsk porażonych uderzeniami jądrowymi i wykorzystanie ich do rozwinięcia natarcia, a także zdecydowane przejście do

48

natarcia zachowującymi zdolność bojową wojskami. Nie jest wykluczone, że oddzielne zgrupowania wojsk w pełni utracą zdolność bojową, a przeciwnik wykorzysta tę sytuację i przejdzie swymi siłami do natarcia. W tym wypadku należy wykonać powtórne uderzenie jądrowe na najsilniejsze zgrupowanie nieprzyjaciela i zorganizować obronę wojsk, a niekiedy kierunki te wzmocnić siłami i środkami z odwodu wyższego szczebla.

Z rozbitych jednostek różnych rodzajów wojsk tworzy się oddziały zbiorcze, które wykorzystuje się do prowadzenia dalszych działań.

Możliwa jest i taka sytuacja, kiedy na jednych kierunkach przeciwnik poniesie znaczne straty, a na innych dysponować będzie zgrupowaniami sił i środków zdolnymi do zdecydowanego natarcia, podczas gdy w tym samym czasie nasze wojska na tych kierunkach poniosą duże straty. W tym wypadku należy usilnie dążyć do szybkiego wykonania zmasowanych uderzeń jądrowych na posiadające zdolność bojową zgrupowania nieprzyjaciela oraz do wtargnięcia naszych sił na jego terytorium w ślad za tymi uderzeniami.

Ważnym też zadaniem jest zdobycie panowania w powietrzu i uchwycenie czynnych lotnisk przeciwnika przez desanty powietrzne i zgrupowania pancerne, które wdarły się w głąb jego terytorium.

#### 4. Rozwinięcie działań zaczepnych

Przez rozwinięcie działań zaczepnych należy rozumieć potęgowanie wysiłku wojsk na decydującym kierunku natarcia, zwiększania tempa działań w celu szybkiego zniszczenia sił nieprzyjaciela i opanowania rejonów, po których uchwyceniu zostanie osiągnięty cel operacji. Dla pomyślnego rozwinięcia natarcia wykonuje się powtórne uderzenia jądrowe na ugrupowania i obiekty nieprzyjaciela, a do ostatecznego jego rozbicia wykorzystuje się w pierwszym rzędzie dywizję pancerne i wojska powietrzno-desantowe.

Dywizje pancerne armii pancernych i ogólnowojskowych stanowią główną siłę zgrupowań uderzeniowych i prowadzą działania na decydujących kierunkach natarcia. Dywizje te wykorzystując skutki uderzeń jądrowych niszczą ocalałe jednostki nieprzyjaciela, zdecydowanie i szybko przesuwają się do przodu, niszczą lub opanowują lotniska, bazy raketowe, środki OPL,

ważne punkty dowodzenia, a także dezorganizują przedsięwzięcia mobilizacyjne przeciwnika. Działając w oderwaniu od sił głównych dywizja pancerna może wykonywać uderzenia na skrzydła i tyły ocalałych zgrupowań nieprzyjaciela, potęgować wysiłek na decydującym kierunku natarcia lub może otrzymać zadanie przeniesienia wysiłku na inne kierunki.

Podczas rozwijania działań zaczepnych ważną rolę będą spełniać desanty powietrzne, które mogą różnić się co do składu, głębokości desantowania oraz charakteru wykonywanych przez nie zadań. Zwykle będą one desantowane w ślad za uderzeniami jądrowymi na jednym lub kilku zbieżnych kierunkach w celu wykonania określonych zadań, spośród których na czoło wysuwa się izolacja pola bitwy przed dopływem świeżych sił nieprzyjaciela.

Wojska armii napotkają w toku operacji zaczepnej szereg różnorodnych zapór, z których na szczególną uwagę zasługują pasy min jądrowych i strefy skażeń promieniotwórczych, powstałe w wyniku naziemnych uderzeń jądrowych. Z chwilą wykrycia min jądrowych należy przystąpić do ustalenia granic ich rozmieszczenia, a także dogodnych kierunków obejścia lub przekroczenia tych zapór przez nacierające wojska.

Szybkie i zdecydowane działania wojsk podczas rozwijania natarcia oraz niezbędność narastania siły uderzenia wymagają sukcesywnego wzmocniania pierwszego rzutu działających wojsk dywizjami odwodowymi /z drugiego rzutu/ armii, a nawet frontu /wprowadzenie do bitwy dywizji drugorzutowych lub odwodów/. Wzmocnienie to jest potrzebne podczas zwalczania przeciwuderzających zgrupowań nieprzyjaciela, przy przenoszeniu wysiłku wojsk na inny kierunek, a także wtedy, kiedy oddzielne zgrupowania nacierających wojsk poniosą straty wskutek uderzeń jądrowych nieprzyjaciela i zaistnieje konieczność tworzenia nowych zgrupowań. Prócz tego wzmocnienie pierwszego rzutu potrzebne jest w warunkach, gdy stosunek sił na niektórych kierunkach będzie kształtował się niekorzystnie dla nacierających zgrupowań uderzeniowych.

Sztab armii kierując jej działaniami w końcowej fazie operacji powinien dążyć do zapewnienia armii takiego ugrupowania, w jakim planowane jest rozpoczęcie kolejnej operacji zaczepnej.

B. PROWADZENIE ARMIJNEJ OPERACJI ZACZEPNEJ BEZ UŻYCIA  
BRONI JĄDROWEJ

/Schemat - załącznik nr 4/

Pomyślny przebieg armijnej operacji zaczepnej z użyciem tylko zwykłych środków walki w znacznym stopniu zależy od: wywalczenia przewagi w powietrzu, a także od znacznej przewagi nad nieprzyjacielem w zakresie sił i środków, zwłaszcza zaś artylerii i czołgów, wykonania zaskakującego uderzenia lotniczego oraz aktywnych i zdecydowanych działań wojsk. Ponieważ możliwe są różne warunki przejścia do natarcia, mogą być stosowane różne sposoby rozbicia zgrupowań nieprzyjaciela i prowadzenia operacji.

1. Sposoby prowadzenia operacji i rozbicia zgrupowań nieprzyjaciela

Zasadniczymi sposobami prowadzenia operacji zaczepnej bez użycia broni jądrowej mogą być: wykonanie uderzeń na jednym lub kilku kierunkach w celu rozcięcia zgrupowania nieprzyjaciela na części i kolejnego ich likwidowania lub wykonania uderzeń na kierunkach zbieżnych celem okrążenia zasadniczych sił przeciwnika i zniszczenia ich - z jednoczesnym rozwinięciem natarcia w głąb dla opanowania rejonów, po których uchwyceniu zostanie osiągnięty cel operacji. Cel ten osiąga się przez obezwładnienie zgrupowań nieprzyjaciela ogniem artylerii i uderzeniami lotnictwa, przełamaniem jego obrony lub pobiciem w bitwie spotkaniowej, a następnie rozwinięciem natarcia w głąb i na skrzydła.

Możliwe są różne kombinacje omówionych wyżej sposobów prowadzenia operacji. Na przykład wykonanie zadania bliższego może być realizowane działaniami na okrążenie, a wykonanie zadania dalszego - działaniami na kilku kierunkach. Możliwy jest również wariant odwrotny, polegający na początkowym wykonaniu uderzeń na kilku kierunkach, a następnie uderzeń w celu okrążenia przeciwnika.

Zgrupowanie nieprzyjaciela w toku operacji zaczepnej może być rozbite w bitwie spotkaniowej, podczas przełamywania jego obrony oraz wykonywania przez niego przeciwuderzenia, a także podczas pościgu.

We wszystkich przypadkach rozbicie sił nieprzyjaciela będzie możliwe dzięki wykorzystaniu w pierwszej kolejności środków ogniowych, a następnie siły uderzeniowej wojsk, zmasowaniu sił i środków na wybranych kierunkach uderzeń, porażeniu nieprzyjaciela ogniem artylerii i uderzeniami lotnictwa oraz energicznym działaniu wojsk pancernych i zmechanizowanych w połączeniu z desantami powietrznymi.

W warunkach prowadzenia pierwszej operacji bez stosowania broni jądrowej w przygotowaniu ogniowym biorą udział oddziały artylerii związków taktycznych drugiego rzutu armii oraz w znacznie szerszym stopniu lotnictwo myśliwsko-bombowe i bombowe.

Kolejne niszczenie nieprzyjaciela w głębi polega na tym, iż działaniami zgrupowań uderzeniowych wojsk - łącznie z uderzeniami lotnictwa na wybranych kierunkach - rozbija się z początku związki pierwszego rzutu nieprzyjaciela, a następnie wykorzystując osiągnięte powodzenie bije się kolejne zgrupowania nieprzyjaciela w głębi operacyjnej, izolując przy tym dopływ jego świeżych sił.

W tym celu na kierunkach uderzeń niezbędne jest tworzenie silnych zgrupowań uderzeniowych. Sztuka tworzenia takich zgrupowań polega na tym, aby przy nieznacznej przewadze ogólnej nad nieprzyjacielem - lub nawet przy posiadaniu mniejszych sił - umieć stworzyć na kierunkach głównych uderzeń przynajmniej taką przewagę sił, która by umożliwiała na samym początku natarcia wykonanie silnych uderzeń na główne zgrupowanie przeciwnika, rozcięcie jego sił oraz zmuszenie go do prowadzenia działań bojowych w niedogodnych warunkach, zapewniała możliwość wychodzenia na jego skrzydła i tyły, udaremniała zamiary przeciwnika stworzenia ciągłej rubieży oporu i przejścia do pozycyjnych form działań obronnych. Armia w pasie swego natarcia początkowo może rozbić nieprzyjaciela na stosunkowo wąskim odcinku 12-16 km. Aby pomyślnie wykonać uderzenie, trzeba stworzyć takie zgrupowanie wojsk, które na odcinku przełamania miałoby nad nieprzyjacielem 3-4-krotną przewagę w ludziach, czołgach i artylerii, byłoby w niezbędnym stopniu wspierane przez lotnictwo i posiadało silną obronę przeciwlotniczą.

przełamaniu  
drog.



## 2. Prowadzenie i rozwinięcie natarcia

Przed rozpoczęciem natarcia wojsk powinno być z zasady wykonane przygotowanie ogniowe, którego podstawę stanowią ogień artylerii i uderzenia lotnictwa. Głównymi obiektami porażenia i zniszczenia ogniem artylerii są taktyczne środki jądrowe, baterie artylerii i moździerzy, czołgi, środki przeciwpancerne, siła żywa i środki ogniowe w punktach oporu, punkty dowodzenia i środki radiotechniczne. Obiektami rażenia lotnictwa są środki napadu jądrowego, baterie artylerii, punkty dowodzenia, odwody i inne obiekty, rozmieszczone przeważnie w głębi obrony za strefą zasięgu ognia artylerii.

Rozbicia oddziałów osłony przeciwnika, gdy ich siły są niewielkie, mogą dokonać oddziały wydzielone z dywizji pierwszego rzutu przy wsparciu artylerii i lotnictwa.

W sytuacji gdy przeciwnik osłania granicę państwową większymi siłami, wówczas do ich zniszczenia może być potrzebne rozwinięcie od samego początku nie tylko oddziałów wydzielonych, lecz i głównych sił dywizji pierwszorzutowych.

Zasadnicze siły nieprzyjaciela mogą zostać rozbite w bitwie spotkaniowej lub podczas przełamania jego obrony.

Prowadzenie operacji zaczepnej na północnym nadmorskim kierunku strategicznym połączone będzie z koniecznością forsovania szerokich rzek i znacznej ilości trudnych do przebycia kanałów, które przeciwnik będzie wykorzystywał jako kolejne rubieże obronne.

W toku natarcia należy nie dopuścić do zorganizowanego zajmowania przez przeciwnika rubieży obronnych. Próby powstrzymania natarcia naszych wojsk przez nieprzyjaciela na tych rubieżach powinny być udaremnione uderzeniami lotnictwa i artylerii, działaniami desantów powietrznych oraz szybkim natarciem wojsk pancernych i zmechanizowanych. Po przełamaniu obrony nieprzyjaciela wojska powinny być gotowe do pościgu i zakończenia likwidacji sił przeciwnika.

## 3. Przejście wojsk do działań z użyciem broni jądrowej

Przejście od działań bojowych z wykorzystaniem tylko zwykłych środków rażenia do działań z użyciem broni jądrowej będzie najbardziej prawdopodobne w sytuacji, gdy zasadnicze zgrupowania wojsk pierwszego rzutu nieprzyjaciela zostaną

rozbite, nacierające wojska <sup>podejda</sup> przejdą do życiowo ważnych rejonów na terytorium przeciwnika lub opanują te rejony i nieprzyjaciel nie będzie już w stanie powstrzymać natarcia na szczych wojsk zwykłymi środkami. Użycie broni jądrowej - to jakościowo nowy etap w przebiegu operacji. W etapie tym obie strony będą dążyły do stworzenia korzystnej dla nich sytuacji przez zadanie przeciwnikowi zdecydowanej porażki. Ważnym zadaniem w tym okresie będzie wykonanie pierwszego zmasowanego uderzenia jądrowego przez zachowujące zdolność bojową wojska oraz zabezpieczenie ich szybkich działań w ślad za pierwszym uderzeniem jądrowym.

W okresie bezpośrednich przygotowań nieprzyjaciela do użycia broni jądrowej przed rozpoznaniem stanie w całej ostrości zadanie wykrycia środków napadu jądrowego nieprzyjaciela i ich gotowości do wykonania uderzenia. Ustalenie zawczasu tych danych pozwoli na wykonanie w odpowiednim czasie zmasowanych uderzeń klasycznymi środkami rażenia, co znacznie osłabi siłę pierwszego uderzenia środków jądrowych nieprzyjaciela. Wykrycie na czas przygotowań przeciwnika do użycia broni jądrowej umożliwi również uprzedzenie go w wykonaniu pierwszego uderzenia. Aby uprzedzić nieprzyjaciela, należy natychmiast po stwierdzeniu pierwszych oznak jego przygotowań do użycia broni jądrowej wykonać własne uderzenie uprzedzające.

Wykonanie skutecznego uderzenia jądrowego na przeciwnika będzie możliwe, jeżeli zostaną zachowane dwa następujące warunki: pierwszy - to stała gotowość własnych środków do wykonania uderzeń jądrowych; drugi - posiadanie dostatecznej ilości rozpoznanych opłacalnych dla uderzeń jądrowych celów.

Praktyka ćwiczeń wykazuje jednak, że ten drugi warunek - ze względu na maskowanie i dużą manewrowość wojsk przeciwnika - w konkretnych działaniach może okazać się bardzo trudny do osiągnięcia. Wymaga on bowiem wszechstronnego i ciągłego rozpoznawania i wykrywania opłacalnych dla uderzeń jądrowych celów w ilości pozwalającej na optymalne wykorzystanie własnych środków rażenia. Połączone jest to z koniecznością posiadania dużej ilości różnorodnych sił i środków rozpoznania oraz z dużą umiejętnością i precyzją organizowania i prowadzenia działań rozpoznawczych. Jak trudne to jest do osiągnięcia, mogą świadczyć ćwiczenia "Listopad 70", gdzie obie strony w momencie przejścia do działań z użyciem broni jądrowej miały poważne

trudności ze wskazaniem własnym środkiem jądrowym dokładnego położenia opłacalnych dla uderzeń jądrowych celów.

Ważną więc rzeczą jest, aby w okresie prowadzenia działań bez użycia broni jądrowej bez przerwy śledzić te cele i obiekty nieprzyjaciela, na które planujemy wykonać uderzenia jądrowe. Szczególnie ważna jest tu rola rozpoznania. Zwraca na to szczególną uwagę Dyrektywa MON do szkolenia sił zbrojnych w roku 1971, która w pkt. 8, str. 18 nakazuje: "Rozpoznanie podnieść do rangi czołowej dziedziny starcia z przeciwnikiem".

Z chwilą użycia broni jądrowej działania bojowe wojsk będą prowadzone zgodnie z warunkami sytuacji jądrowej, o czym była mowa w trzecim rozdziale niniejszego opracowania.

#### Z A K O Ń C Z E N I E

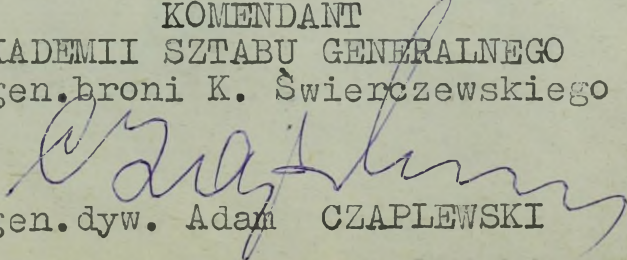
Przedstawione w wykładzie zasady dotyczące organizacji i prowadzenia armijnej operacji zaczepnej mogą w praktyce kształtować się różnie - w zależności od konkretnej sytuacji. Niejasność i złożoność tych sytuacji nakazuje przewidywać najtrudniejsze warianty, aby można było skuteczniej działać w łatwiejszych.

Należy jednak się zastrzec, że w wykładzie ujęte zostały tylko niektóre, szczególnie ważne problemy związane z przygotowaniem i prowadzeniem armijnej operacji zaczepnej. Szereg zagadnień - a zwłaszcza dotyczących porównania założeń teoretycznych z ćwiczebnymi doświadczeniami wojsk znajdzie odzwierciedlenie podczas seminariów, ćwiczeń grupowych i gry wojennej. Jestem przekonany, że bogate doświadczenia i posiadana wiedza pomogą uczestnikom kursu w pełnym opanowaniu i rozwinięciu bogatej problematyki operacji zaczepnej armii.

Wyk. w 4 egz.

Egz. nr 1- -Sztab Gen.  
Egz. nr 2-4-B.Tajna  
nr ks. 02043/04413/WW.

KOMENDANT  
AKADEMII SZTABU GENERALNEGO  
im.gen.brani K. Świerczewskiego

  
gen.dyw. Adam CZAPLEWSKI

Wojna nie jest, jak w okresie poprzednim, jedynie  
 formą walki politycznej, ale jest formą walki  
 politycznej, która ma na celu wywołanie  
 zmiany systemu państwowego. W tym celu  
 należy wykonać szereg zadań, które  
 mają na celu wywołanie zmiany systemu  
 państwowego. W tym celu należy wykonać  
 szereg zadań, które mają na celu  
 wywołanie zmiany systemu państwowego.

WYKAZ

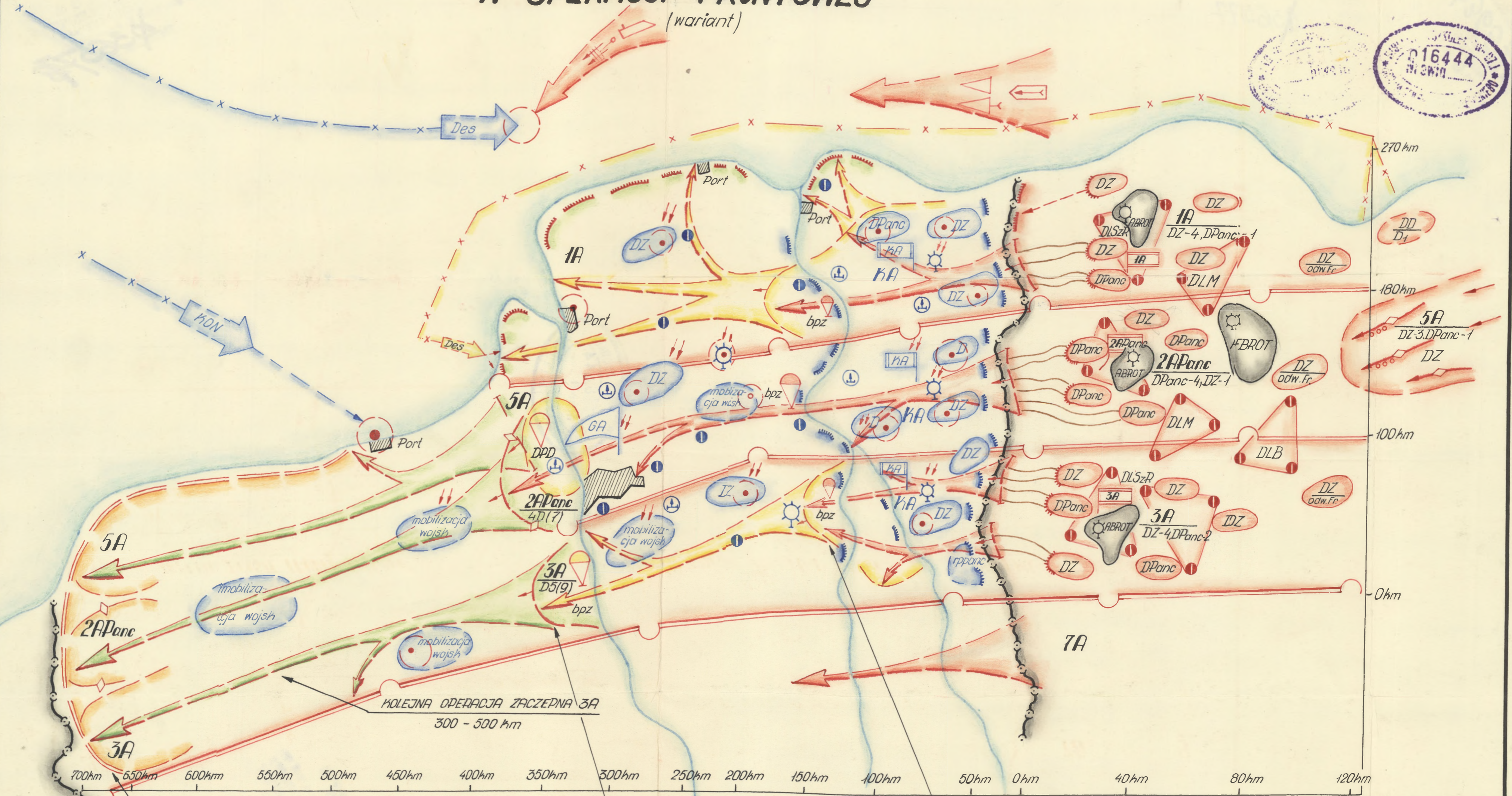
W tym celu należy wykonać szereg zadań, które  
 mają na celu wywołanie zmiany systemu  
 państwowego. W tym celu należy wykonać  
 szereg zadań, które mają na celu  
 wywołanie zmiany systemu państwowego.

*2002  
 4202*

W tym celu należy wykonać szereg zadań, które  
 mają na celu wywołanie zmiany systemu  
 państwowego. W tym celu należy wykonać  
 szereg zadań, które mają na celu  
 wywołanie zmiany systemu państwowego.

# MIEJSCE, ROLA, CEL, ZADANIA I ROZMACH OPERACJI ZACZEPNEJ ARMII W OPERACJI FRONTOWEJ

Załącznik do Użytkownika  
**DESKE** Nr. 1  
 Egz. poj  
 poz. nr. D4246/ww



### ZADANIA DALSZE FRONTU I APanc

wskazniki	z użyciem BMR	bez użycia BMR
głębokość	300 - 500 km	
czas trwania	4 - 7 dni	8 - 13 dni
średnie tempo	60 - 80 km/dobę	30 - 50 km/dobę

### ZADANIE BLIŻSZE FRONTU I APanc

wskazniki	z użyciem BMR	bez użycia BMR	dalsze armii	
			z użyciem BMR	bez użycia BMR
głębokość	250 - 300 km		150 - 200 km	
czas trwania	4 - 5 dni	7 - 10 dni	2 - 3 dni	4 - 6 dni
średnie tempo	60 - 80 km/dobę	30 - 50 km/dobę	60 - 80 km/dobę	30 - 50 km/dobę

### ZADANIE BLIŻSZE ARMII

wskazniki	z użyciem BMR	bez użycia BMR
głębokość	100 - 150 km	
czas trwania	2 dni	3 - 4 dni
średnie tempo	około 60 km/dobę	30 - 50 km/dobę

Wykonano w legz.  
 Egz. nr 1.B.T.  
 Wytł. ppłk. Stychno  
 km. h. G.



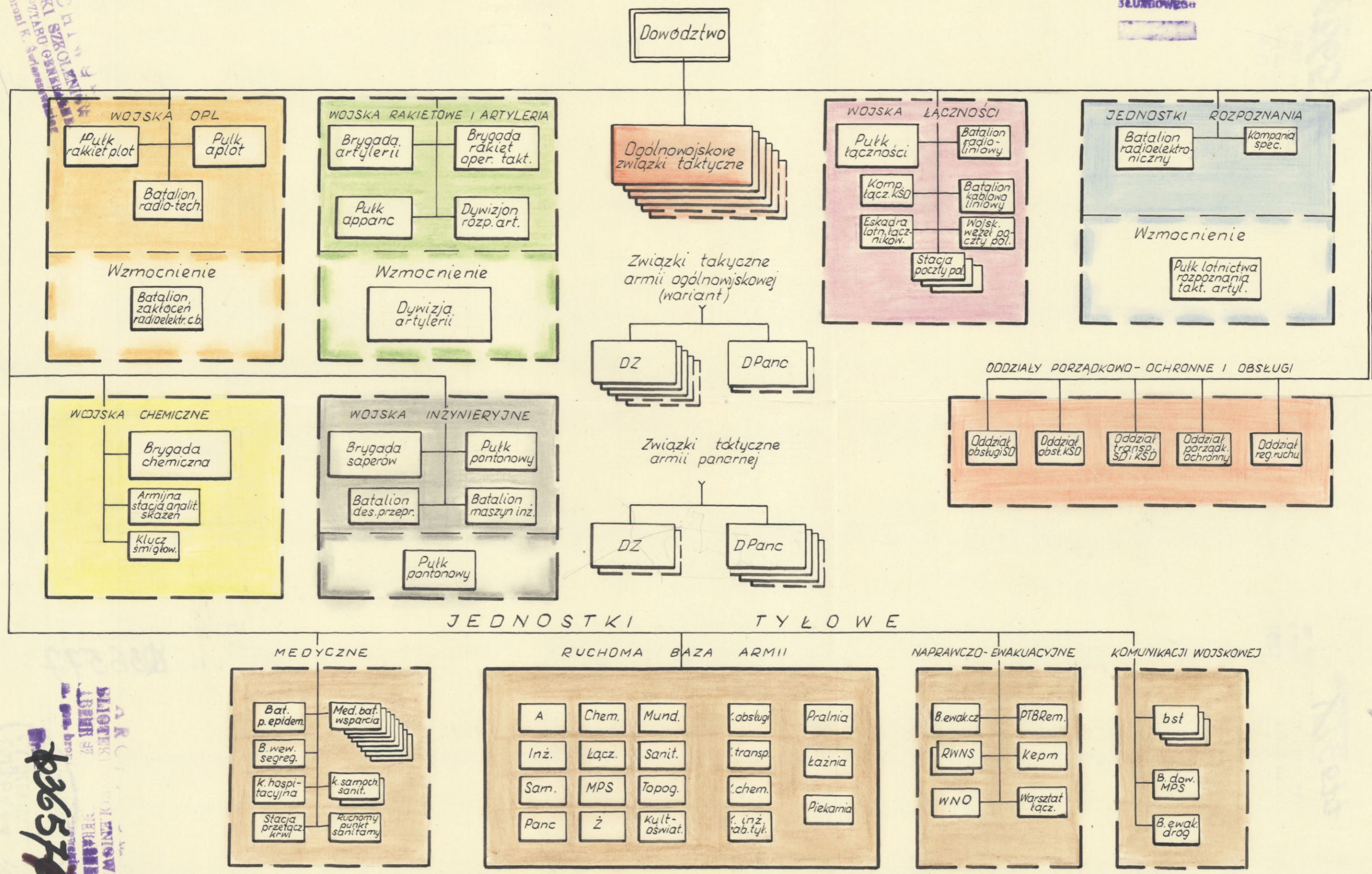


# OGÓLNA STRUKTURA ORGANIZACYJNA ARMII

Egz. poj.  
Poz. nr 0444/WW

DO UŻYTKU  
SŁUŻBOWEGO

BIBLIOTEKA SZKOLENIA  
K. Jacek  
Szeregowy



Wyk. w legz.  
Egz. nr 1-BT.  
Wyk. pkk RUNIEWICZ  
k. H.W.

BIBLIOTEKA SZKOLENIA  
K. Jacek  
Szeregowy