

015799 ✓

9115



ARCHIWUM  
 BIBLIOTEKI SZPITALNEJ  
 KATEDRY HISTORII I ETNOLOGII  
 MEDYCZYNY

036549

Stron. 75

Skrypt 1

AKADEMIA SZTABU GENERALNEGO  
im. gen. broni K. Świerczewskiego

KATEDRA ROZPOZNANIA WOJSKOWEGO I ARMII OBCYCH

*Przeł. prot. 12651*

DO UŻYTKU  
SŁUŻBOWEGO



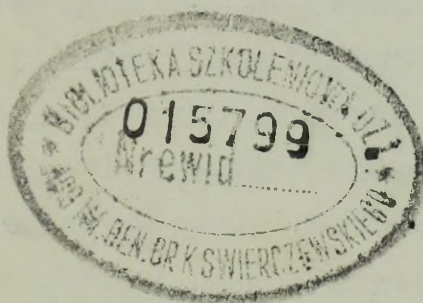
Egz. nr. 4...

SILY I ŚRODKI ROZPOZNANIA SIŁ ZBROJNYCH GŁÓWNYCH PAŃSTW  
IMPERIALISTYCZNYCH, ICH MOŻLIWOŚCI I ZASADY WYKORZYSTANIA  
W WALCE.

T Ł U M A C Z E N I E

/Tylko do użytku wewnętrznego w celach szkoleniowych/

Tłumaczył: płk dypl. Bronisław JABŁOŃSKI



WARSZAWA LIPIEC 1970 r.

ARCHIWUM  
BIBLIOTEKI SZKOLENIOWEJ  
AKADEMI SZTABU GENERALNEGO  
im. gen. broni K. Świerczewskiego

036549

## SILY I ŚRODKI ROZPOZNANIA SIŁ GŁÓWNYCH PAŃSTW IMPERIALI- STYCZNYCH, ICH MOŻLIWOŚCI I ZASADY WYKORZYSTANIA W WALCE.

W s t ę p.

Wprowadzenie do uzbrojenia wojsk broni jądrowej i raketowej oraz możliwości zastosowania jej w przyszłości nie -  
zmiernie podniosły i tak już ogromną rolę rozpoznania. Kierow-  
nictwo wojskowe państw imperialistycznych na czele z USA,  
stawiając w rozstrzygnięciu wojny na zaskakujące jądrowe uderze-  
nia w skali globalnej oraz na masowe użycie broni jądrowej  
w toku działań wojennych, przypisują rozpoznaniu wyjątkowe  
znaczenie. W związku z tym w organach rozpoznawczych i jedno-  
stkach wojskowych tych państw zatrudnia się dziesiątki tysięcy  
ludzi i na te cele przeznaczają się ogromne środki. Sam tylko  
amerykański rząd każdego roku wydajen na rozpoznanie ponad  
3 mld dolarów. Obecnie aparat Centralnej Agencji Wywiadowczej  
liczy około 30 tys. ludzi a siłki płatnej agentury USA za granicą  
przewyższają 100 tys. ludzi.

W celu prowadzenia rozpoznania /wywiadu/ koła rządzące  
NATO wykorzystują liczne kanały, w tej liczbie Departament  
Stanu /Ministerstwo Sprawa Zagranicznych/, Ministerstwo Handlu,  
Obrony itp. Na przykład w USA sprawami tymi zajmuje się około  
20 państwowych instytucji, jednak pełnia władzy w dziedzinie  
organizacyjnej, koncentruje się w ręku dyrektora Centralnej  
Agencji Wywiadowczej.

W systemie ogólnopaństwowego wywiadu, dowództwa sił  
zbrojnych głównych państw imperialistycznych przywiązują dużo  
uwagi rozpoznaniu wojskowemu, którego kierownictwo w siłkach  
zbrojnych USA sprawuje Połączony Ośrodek Rozpoznawczy minister-  
stwa Obrony, w siłkach zbrojnych W. Brytanii - Centralny Ośrodek  
Rozpoznawczy sztabu obrony ministerstwa obrony, w siłkach zbroj-  
nych NRF - Oddział Rozpoznawczy Sztabu Generalnego i we Francji  
- Ośrodek Rozpoznawczy sekretariatu generalnego obrony Narodo-  
wej. Do zadań rozpoznania wojskowego należy: zdobywanie, opra-  
cowywanie, analiza i ocena danych z rozpoznania dotyczących  
rzeczywistego lub potencjalnego npla a także o obszarze prze-  
widywanych działań wojennych. Bierze się przy tym pod uwagę, że  
pomyślne działania rozpoznania wojskowego są podstawowym warun-  
kiem efektywnego użycia broni jądrowej.

W prasie wojskowej NATO podkreśla się, że nigdy przed tym rezultaty działań wojennych w takim stopniu nie były zależne od rozpoznania wojskowego jak w dobie obecnej.

Olbrzymia siła niszczycielska broni jądrowej, duże prędkości, zasięgi i dokładność środków przenoszenia jej do celu uczyniły rozpoznanie wojskowe kluczem do sukcesów w działaniach bojowych. Uważa się, że w przyszłej wojnie przed dowódcami ~~jad-~~ wszystkich szczebli powstaną nadzwyczaj złożone zadania, dokładnego ustalenia i w odpowiednim czasie obiektów nieprzyjaciela dla wykonania na nich własnych uderzeń jądrowych. Zagadnieniami tymi w pierwszym rzędzie ma się zajmować rozpoznanie wojskowe.

Opierając się o dane dotyczące potencjalnego lub rzeczywistego npla i przewidywanego obszaru działań wojennych, rozpoznanie wojskowe opracowuje warunki dot. npla, ocenia możliwości jego wojsk, określa słabe strony i przypuszczalny charakter działań a także organizuje przedsięwzięcia kontrwywiadowcze.

Zatem rozpoznanie wojskowe obowiązane jest zapewniać rozpracowywanie i ustalanie polityki wojskowej, planów wojennych i programów a także wykonywać w siłach zbrojnych funkcje kontrwywiadowcze.

W odróżnieniu od naszych sił zbrojnych, dowództwa wojskowe USA, Anglii i Francji dzielą rozpoznanie wojskowe na strategiczne i taktyczne, a dowództwo wojskowe NRF - na rozpoznanie strategiczne i wojskowe.

Rozpoznanie strategiczne prowadzi się zarówno w czasie pokoju jak i w czasie wojny. Zdobywa ono informacje o możliwościach, niezabezpieczonych rejonach, różnorodnych wariantach i metodach działań sił zbrojnych państw obcych i analizuje wszystkie zagadnienia charakteryzujące ich potencjał wojenny. Głównymi zagadnieniami którymi zajmuje się rozpoznanie strategiczne są; geografia wojenna, transport i łączność, ustroj państwowy i społeczny, ekonomika, nauka, siły zbrojne, działacze państwowi oraz dowódcza kadra npla.

Rozpoznaniem strategicznym zajmuje się bezpośrednio Centralna Agencja Wywiadowcza i Połączony Ośrodek Rozpoznawczy ministerstwa obrony, koordynujący działalność rozpoznawczą a także ministerstwa sił lądowych, powietrznych i morskich oraz

oraz sztaby dowództw TDW i grup armii.

Zdobyte przez rozpoznanie strategiczne informacje, w głównej mierze wykorzystuje się w sztabach wyższych dowództw, które odpowiadają za planowanie i organizowanie przedsięwzięć zabezpieczających obronę kraju w czasie pokoju a także odpowiadają za rozpracowanie planów wojny i ich realizację w czasie wojny. Zatem rozpoznanie strategiczne zobowiązane jest zabezpieczyć planowanie operacji na dużą skalę, wykonywanych przez siły zbrojne jako całość.

Rozpoznanie taktyczne /wojskowe/ w odróżnieniu od strategicznego analizuje stosunkowo wąski krąg zagadnień. Jego rezultaty wykorzystuje się do planowania i prowadzenia działań bojowych. Przed rozpoznaniem taktycznym /wojskowym/ stawia się zadania zdobywania danych dot. przeciwstawnych sił npla, jego możliwościach i słabych stronach, warunkach atmosferycznych, charakterze terenu spodziewanych działań bojowych wojsk. Rozpoznanie wojskowe powinno zdobyć takie informacje, na podstawie których dowódca mógłby podjąć decyzję, zapewniającą wykonanie postawionego zadania bojowego. Rozpoznanie taktyczne prowadzi się w rejonie działań bojowych w czasie wojny lub w innym czasie, kiedy zaistnieje konieczność rozwijania sił zbrojnych, siłami i środkami jednostek, zgrupowań i związków wojsk lądowych, sił powietrznych i morskich.

W armiach USA, NRF, Anglii i Francji pod pojęciem rozpoznania wojskowego /taktycznego/ rozumie się prowadzenie rozpoznania nie tylko w ~~wzajemnych~~ interesach zgrupowań ogólnowojskowych, lecz również w interesach dużych związków. W związku z tym dane z rozpoznania taktycznego wykorzystuje się w toku planowania i prowadzenia działań bojowych od zgrupowania do TDW łącznie. Zatem podstawą rozpoznania w interesie walki i operacji, według poglądów dowództw sił zbrojnych USA, NRF, Anglii i Francji pozostaje rozpoznanie taktyczne /wojskowe/.

W zależności od celu, promienia działania lub warunków w których prowadzi się rozpoznanie taktyczne dzieli się go na dalsze i bliższe.

Rozpoznanie dalsze zdobywa niezbędne dane do planowania i prowadzenia operacji, informacje o obiektach położonych na

5

znacznych odległościach od wojsk własnych. Zwykle organizują sztaby wyższe od AP wzwyż i przeprowadza się siłami lotnictwa, agentury, ~~a także~~ oddziałów rozpoznawczych a także siłami wojsk pancernych.

Rozpoznanie bliższe prowadzi się w bezpośredniej bliskości od wojsk własnych na korzyść oddziałów i związków z udziałem ich sił i środków a także z udziałem lotnictwa taktycznego.

Wyższym kierowniczym organem rozpoznania taktycznego /wojsk/ są zarządy rozpoznawcze sztabów dowództw wojsk lądowych, lotnictwa i marynarki wojennej na TDW i grup armii. Kontrolują one działalność wszystkich organów rozpoznawczych, kierują przygotowaniem zwiadowców i przydzielają ich do oddziałów i związków. Organizują one również rozpoznanie agenturalne oraz działania dywersyjno - rozpoznawcze, które wykonują zadania tak rozpoznania taktycznego jak i strategicznego.

Rozpoznanie strategiczne i taktyczne są ściśle związane ze sobą. Podstawowe różnice między nimi polegają na skali otrzymywanych informacji rozpoznawczych oraz ich wykorzystaniu.

Rozpoznanie strategiczne prowadzi się dłuższy okres czasu drogą zdobywania i analizy drobnych informacji, rozpoznanie taktyczne związane jest z szybkim zdobywaniem i opracowaniem oraz oceną napływających informacji. W związku z tym ~~nie~~ dokumenty rozpoznania strategicznego opracowuje się z reguły wolniej, na bazie analizy większej ilości drobnych danych, które zachowują swoją wartość przez dłuższy czas. Dokumenty rozpoznania taktycznego są zwykle rezultatem oceny i uogólnienia mniejszej ilości danych, które zwykle szybko przestają być aktualne. Na przykład określenie możliwości npla wg produkcji artylerii jest jednym z zadań rozpoznania strategicznego a dane o tej sprawie zachowują swoją wartość długi czas. W tym czasie ustalenie gęstości i ugrupowania artylerii npla na tym lub innym odcinku frontu jest zadaniem rozpoznania taktycznego jednak takie dane mogą szybko stracić swoją wartość.

Rozpoznanie wojskowe w armii NRF łączy w sobie wszystkie przedsięwzięcia sztabów dot. zdobywania niezbędnych danych o nplu oraz opracowania ich do projektu decyzji, którą przedstawia się dowódcy.

6

Rozpoznanie wojskowe rozwiązuje zatem następujące zadania: zdobywa niezbędne dane o nplau, gromadzi i opracowuje dane z rozpoznania, dokonuje oceny możliwości i charakteru działań npla i doprowadza dane z rozpoznania do zainteresowanych organów rozpoznawczych. Rozpoznanie wojskowe w armii NRF dzieli się na samodzielne, kierowane i specjalne.

Rozpoznanie samodzielne prowadzi się bez otrzymania specjalnych rozkazów. Prowadzą go wszystkie jednostki i sztaby z ~~użyciem~~<sup>użyciem</sup> pod uwagę postawionych im zadań jak również pododdziałami /AUP/.. jednostkami CPL, pododdziałami wykrywania i powiadamiania i każdym szeregowcem.

Rozpoznanie kierowane prowadzi się po otrzymaniu specjalnych rozkazów. Prowadzą go oddziały i pododdziały rozpoznawcze, specjalnie przeznaczone dla tych zadań a także oddziały i pododdziały, którym nakazuje się w niektórych wypadkach wykonywanie zadań rozpoznawczych. Dla prowadzenia rozpoznania kierowanego związku i oddziały wojsk lądowych wykorzystują: eskadry rozpoznawcze lotnictwa wspierającego działania wojsk lądowych, jednostki i pododdziały radiorozpoznania, jednostki rozpoznawcze i pododdziały dywizji pancernych i zmotoryzowanych i pododdziały lotnictwa sił lądowych.

W siłach powietrznych rozpoznanie kierowane prowadzą jednostki rozpoznania lotniczego, oddziały rozpoznania radiowego i jednostki obserwacji powietrznej i powiadamiania.

W siłach morskich rozpoznanie kierowane prowadzi się przy pomocy okrętów nawodnych i podwodnych, pododdziałów rozpoznawczego lotnictwa morskiego, wywiadu morskiego i przy pomocy naziemnego ośrodka radiolokacyjnego sił morskich.

Rozpoznanie specjalne prowadzi się przez specjalne służby rozpoznawcze /frontowe i meteorologiczne/ będących w dyspozycji Cddziału rozpoznawczego. Służby te przeznaczone są do zdobywania takich wiadomości rozpoznawczych, które zabezpiecząby pełną i dokładną ocenę sytuacji.

Ten rodzaj rozpoznania uzupełnia rozpoznanie samodzielne i kierowane, wykorzystując te źródła informacji, które są niemożliwe do uzyskania innymi środkami rozpoznania.

7

Do specjalnych służb rozpoznawczych zalicza się frontową i meteorologiczną służbę rozpoznawczą.

Frontowa służba dzieli się na służbę A - rozpoznanie nielegalne na terytorium npla / wywiad agenturalny /; służbę B - kontrwywiad wojskowy; służbę C - badania jeńców i innych osób; służbę D - sprawdzanie i opracowanie zdobytych dokumentów; służbę E - sprawdzanie i analizę zdobytego uzbrojenia i wyposażenia.

Rozpoznanie meteorologiczne zajmuje się obserwacją stanów pogody i ustaleniem sytuacji meteo. Zestawia ono i rozsyła zainteresowanym sztabom biuletyny meteo, prognozy pogody, rekomendacje związane z tymi prognozami itd.

W opracowaniu niniejszym rozpatruje się organizację, strukturę i ogólne zadania oddziałów /wydziałów/ rozpoznawczych sztabów AP KA i dywizji, siły i środki rozpoznania, ich możliwości i wykorzystanie, organizowanie rozpoznania, zdobywanie, analizowanie, opracowywanie danych z rozpoznania i doprowadzenia ich do dowództw, sztabów i wojsk bez analizy problemów kontrwywiadu, które zgodnie z regulaminami i instrukcjami armii głównych państw imperialistycznych są również funkcją organów rozpoznawczych.

- 7 -

Organa kierujące, siły i środki rozpoznania grupy armii, armii polowej, korpusu armijnego i dywizji, ich możliwości i zasady wykorzystania.

### 1. Organa kierujące rozpoznaniem

Wiadomo, że rozpoznanie jest jednym z ważniejszych przedsięwzięć bojowego zabezpieczenia wojsk. Zgodnie z wymaganiami regulaminów i instrukcji wojsk NATO, odpowiedzialność za organizację i prowadzenie rozpoznania we wszystkich rodzajach wojsk ponoszą dowódcy /dowódca/, osobiście zabezpieczający prowadzenie nieprzerwanego, aktywnego i celowego rozpoznania.

Za organizację przedsięwzięć rozpoznawczych, w tej liczbie za planowanie i podział zadań rozpoznawczych, odpowiedzialność ponosi pomocnik szefa sztabu d/s rozpoznania - szef oddziału - wydziału rozpoznawczego.

Zarząd rozpoznawczy grupy armii nie ma stałego składu a sztab Grupy Armii nie rozpodządza etatowymi oddziałami i pododdziałami rozpoznawczymi. W związku z tym główną funkcję zarządu rozpoznawczego sztabu grupy armii jest koordynacja działań organów rozpoznawczych podległych zgrupowań i związków a także kontrola ich pracy. Zatem podstawowe zadania zarządu rozpoznawczego Grupy Armii wyrażają się w planowaniu współdziałania a nie w bezpośrednim kierowaniu rozpoznaniem, jak to ma miejsce w AP w KA i dywizji.

Zarząd rozpoznawczy sztabu Grupy Armii, obok koordynacji działań rozpoznania taktycznego /wojskowego/ podległych związków, organizuje <sup>zaje</sup> ~~zaje~~ rozpoznanie strategiczne drogą zakładania sieci agenturalnych, a także jest głównym organem organizacyjnym prowadzenia taktycznego rozpoznania powietrznego na korzyść zgrupowań i związków wojsk lądowych.

Sztab Grupy Armii otrzymuje większą część danych <sup>od</sup> współdziałających sztabów Grup Armii, AP, grup operacyjnych i korpusów wchodzących w skład grupy Armii, jak również od sztabów głównodowodzących wojskami lądowymi, powietrznymi i morskimi na danym TDW.

Szef zarządu rozpoznawczego sztabu Grupy Armii dokonuje analizy i oceny napływających do jego dyspozycji danych

- 8 -

z rozpoznania taktycznego z uwzględnieniem danych rozpoznania strategicznego.

Oddział rozpoznawczy sztabu AP USA /schem 1/ składa się zazwyczaj z pięciu wydziałów: rozpoznawczego, rozpoznania powietrznego, kontr wywiadu, ogólnego i administracyjnego. Stan osobowy oddziału wynosi 52 ludzi.

Wydział rozpoznawczy oddziału rozpoznawczego AP opracowuje plan rozpoznania i kontrwywiadowczy, doprowadza zadania do wykonawców, jak również zajmuje się sposobem, opracowaniem i dystrybucją dokumentów informacyjnych do podległych sztabów ~~armii~~ i wojsk. Do niego należy również koordynacja pracy i współpracy w zakresie rozpoznania innych oddziałów sztabu, organizacja łączności z organami rozpoznawczymi sztabów wyższych i podległych a także sąsiadów, planowanie wykorzystania przydzielonych armii specjalistów rozpoznawców przeznaczonych do ~~oddziału~~ <sup>działań</sup> na tyłach wojsk npla oraz kontrolowania ich działalności. Wydział gromadzi, opracowuje i doprowadza do wojsk informacje o znaczeniu strategicznym a także zajmuje się sprawami kierowania rozpoznania agenturalnego.

Wydział rozpoznania powietrznego zestawia bieżące i perspektywiczne plany rozpoznania lotniczego, składa zapotrzebowania na rozpoznanie powietrzne i uzgadnia je z odpowiednimi organami armii i lotnictwa wspierającego, gromadzi, opracowuje, uogólnia oraz ustala kolejność realizacji zapotrzebowań na rozpoznanie lotnicze, sprawuje kontrolę nad opracowywaniem i deszyfrazem oraz rozsyłaniem zdjęć lotniczych. Oprócz tego, wydział opracowuje i rozsyła dane, otrzymane z rozpoznania powietrznego, prowadzi ewidencję danych z rozpoznania powietrznego i odpowiednich map, ocenia i ustala efektywność rozpoznania powietrznego wspierających sił powietrznych, ustala potrzeby w zakresie rozpoznania powietrznego oraz ~~skrzyni~~ obserwacji pola walki. Oddział rozpoznania powietrznego jest zobowiązany do uzgadniania z innymi rodzajami służb zagadnień zaopatrywania wspierających armię jednostek i pododdziałów rozpoznania powietrznego, koordynacji wymiany informacji rozpoznawczych między armią a lotnictwem wspierającym, wydzielenie swoich

- 9 -

swoich przedstawicieli do koordynującego organu lotnictwa wspierającego i sprawowanie kontroli wykonania.

Wydział kontrwywiadu organizuje i prowadzi pracę kontrwywiadowczą zarówno w wojskach armii jak i wśród ludności miejscowej, kieruje cenzurą a w wypadku zorganizowania armijnego ośrodka badania jeńców, kontroluje jego działalność.

Wydział ogólny ustala kwalifikacje rozpoznawców - specjalistów i przedkłada propozycje dot. ich wykorzystania; w tej liczbie propozycje ich przydziału podległych jednostek; organizuje badanie jeńców, osób cywilnych, uciekinierów i internowanych, tłumaczy i opracowuje zdobyte dokumenty i przekazuje je do oddziału rozpoznawczego; wydziela tłumaczy do dyspozycji dowódcy i sztabu; udziela pomocy w planowaniu przyszłych działań bojowych i koordynuje działania pododdziałów rozpoznawczych na polu walki; ustala współdziałanie ze służbami technicznymi w zakresie wykorzystania pododdziałów rozpoznawczych służb technicznych; planuje i sprawuje kontrolę nad przygotowaniem stanu osobowego w zakresie obchodzenia się z jeńcami.

Wydział administracyjny prowadzi - obsługuje punkt zbiorczy, otrzymuje i wysyła meldunki, dokumenty i informacje, zajmuje się rozmieszczaniem oddziału i jego przemieszczaniem, przygotowuje wypisuje zaświadczenia i przepustki dla stanu osobowego organów rozpoznawczych.

Rozpoznawczy - specjaliści znajdują się również w innych oddziałach AP: w oddziale artyleryjskim - 4 oficerów, w inżynierskim - 3 oficerów i 2 podpfic., w oddziale łączności i chemicznym - po jednym.

Armii polowej przydziela się zwykle batalion rozpoznawczy, przeznaczony do pomocy oddziałowi rozpoznawczemu sztabu armii i wydziałom rozpoznawczym sztabów KA i dywizji w zakresie opracowania danych o nplu. Batalion ma w swoim składzie sztab, korpusne /po 72 ludzi, w tej liczbie 17 oficerów/ i dywizyjne /po 61 ludzi/, w tej liczbie 14 oficerów/ oddziały rozpoznawcze oraz 4 kompanie : sztabową , zbierania i analizy danych a rozpoznania, tłumaczy wojskowych i kompanię ochrony.

Ilość korpuśnych i dywizyjnych oddziałów w batalionie określa się ilością korpusów i dywizji, wchodzących w skład AP. W sumie, w batalionie rozpoznawczym o typowym składzie /na trzy korpusy i dwanaście dywizji/ znajduje się 1435 ludzi. Korpuśne i dywizyjne oddziały ze składu batalionu o liczbie 836 ludzi przeznacza się dla wzmocnienia istniejących oddziałów i pododdziałów rozpoznawczych sztabów korpusów i dywizji. Pozostała część batalionu /599 ludzi w tej liczbie 140 oficerów/ wykorzystuje się w innych oddziałach sztabu armii polowej.

Armii polowej z reguły przydziela się również batalion opracowania danych rozpoznania powietrznego w ogólnej liczbie 279 ludzi /w tym 27 oficerów, 17 chorążych, 235 podoficerów i szeregowych /schem. 3/. Z tego składu batalionu 78 ludzi zatrudnionych jest w sztabie AP a pozostała ilość jest przydzielona korpusom i dywizjom.

Do zadań batalionu należy opracowanie wszystkich danych z rozpoznania powietrznego, wpływających do oddziału sztabu armii /siłami kompanii sztabowej/ a także udzielenie pomocy w tej dziedzinie wydziałom rozpoznawczym sztabów korpusów armijnych i dywizji drogą wydzielenia dla ich potrzeb odpowiednich pododdziałów ze składu oddziałów opracowywania danych rozpoznania powietrznego. Specjaliści tego batalionu pracują w składzie wydziału /sekcji/ rozpoznania oddziału /wydziału/ rozpoznawczego sztabu zgrupowania lub związku.

Oprócz tych jednostek, każda służba techniczna AP i KA otrzymuje wzmocnienie pododdziałami rozpoznania technicznego, które prowadzą zbiór i analizę zdobytej techniki bojowej npla, ustalają jej możliwości, zasady wykorzystania oraz jej efektywność.

Grupa specjalna /schem 5/ o typowym składzie organizacyjnym składa się ze sztabu i siedmiu kompanii; sztabowej, czterech kompanii specjalnych, łączności i lotnictwa wojsk lądowych. Kompania specjalna składa się z pododdziału administracyjnego i pododdziału operacyjnego "C". Pododdział operacyjny "C" ma w swoim składzie trzy pododdziały "B". a każdy operacyjny pododdział "B" ma cztery operacyjne pododdziały "A" po 12 ludzi w każdym. W sumie w grupie specjalnej

jest 1542 ludzi, w tej liczbie 268 oficerów i 1274 podoficerów i szeregowych. W zależności od rejonu, w którym ma działać grupa, skład jej może ulegać zmianom.

W wypadku wojny ze składu typowej grupy specjalnej na tyły npla w celu prowadzenia działań dywersyjno - rozpoznawczych a także dla organizowania oddziałów powstańczych do walki partyzanckiej i kierowania nimi, może być przerzuconych 64 pododdziały operacyjne w tej liczbie pododdziału dowodzenia "C" /po 24 ludzi/ dwanaście pododdziałów dowodzenia "B" /po 23 ludzi/ i czterdzieści osiem pododdziałów operacyjnych "A" /po 12 ludzi w każdym/.

Pododdziały operacyjne "C" i "B" i "A" zgodnie z poglądami dowództwa sił zbrojnych USA są przeznaczone do wykonywania następujących zadań: organizowania oddziałów "partyzanckich" z miejscowej ludności i dowodzenia jeń działaniami bojowymi na tyłach npla; prowadzenia samodzielnie lub z wydzielonymi jednostkami i pododdziałami działań bojowych przeciwpartyzantom; prowadzenie rozpoznania specjalnego i dokonywania działań dywersyjnych na tyłach npla.

Każdy pododdział operacyjny grupy specjalnej jest przygotowany i wyekwipowany do zorganizowania i kierowaniem formacją partyzancką /z ludności miejscowej/ w liczbie do 1500 ludzi.

Uzbrojenie wojsk specjalnych i organizowanych przez nie "partyzantów" w/g poglądów amerykańskich specjalistów wojskowych zależy tak od ich liczebności jak i od charakteru zadań na nich nałożonych. Na przykład niewielkie załogi i pododdziały będą zaopatrywane w niewielkie jądrowe ładunki, środki biologiczne, trujące środki chemiczne, środki zapalające a także w środki dla prowadzenia rozpoznania radio i radiolokacyjnych stacji, przedsiębiorstw przemysłu atomowego itd.

Tak więc dla wykonania zadań o charakterze dywersyjnym i dywersyjno - rozpoznawczym przez grupę specjalne mogą być wykorzystane małogabarytowe fugasy jądrowe XM 129 o sile 0,02KT, przenoszone przez jednego człowieka jak również środki bakteriologiczne i chemiczne dla skażenia zbiorników wodnych, zakładów i niedużych powierzchni rejonów, gdzie mogą być rozmieszczone wojska npla.

Podstawą fугasa XM 129 jest ładunek jądrowy do działka bezodrzutowego "Davi Crocket". Wydają go grupie rozpoznawczo - dywersyjnej w formie całkowicie zabezpieczonej. Aby przygotować fугas do wybuchu /zdjąć powłokę ochronną i ustalić czas działania zapalnika / potrzebna jest 1 - 3 minut. Wybuch dokonany może być w czasie ustalonym w zapalniku, który może nastąpić w odstępie od 30 minut do 150 godzin.

W USA produkuje się aparaty fotograficzne, pozwalające otrzymać czytelne zdjęcia przy fotografowaniu z dużych odległości, aparaty miniaturowe do podsłuchu z większych odległości, które mogą być ukrywane w przedmiotach toaletowych, autoradiografy przeznaczone do wykrywania obiektów produkcji środków atomowych i przenośna aparatura elektroniczna do wykrywania stacji radiolokacyjnych. Prowadzone są prace nad skonstruowaniem aparatu, za pomocą którego można notować rozmowy prowadzone w zamkniętym pomieszczeniu na odległość do 200 m.

Najliczniejsze oddziały wojsk specjalnych, składające się z kilkuset ludzi, mogą mieć na uzbrojeniu grupowe środki transportu i uzbrojenia jak również środki łączności dla przekazywania danych i wywoływania ognia wszystkich rodzajów. Oprócz tego "partyzanci" mogą się uzbrajać w uzbrojenie przeciwnika.

Typowymi zadaniami grup specjalnych są zwykle rozpoznawcze i operacyjno-bojowe. Dowództwo wojskowe USA rozumie te ostatnie jako działania dywersyjno - minerskie oraz działania związane z wojną psychologiczną i organizowaniem wojny partyzanckiej".

Grupy wojsk specjalnych zgodnie z poglądami dowództwa USA zamierza się przydzielać armiom polowym i grupom armii w celu prowadzenia działań rozpoznawczo - dywersyjnych na tyłach npla na głębokość do 800 km i więcej.

W takim wypadku armii polowej i grupie armii przydziela się osobno grupę łączności, oficerowie której konsultują dowódcę i jego sztab w zakresie wykorzystania tych sił jak również doprowadzają rozkazy dowództwa do operacyjnych pododdziałów grupy spec.. Oprócz tego grupa ta zabezpiecza bezpośrednią łączność sztabu AP /grupy armii/ z pododdziałami

operacyjnymi i ich bazą operacyjną rozwijaną zwykle w tyłowym rejonie TDW z zadaniem przygotowania składu osobowego, organizacji łączności i materiałowo - technicznego zabezpieczenia oraz zbierania danych rozpoznawczych dla pododdziałów operacyjnych do i po wprowadzeniu ich do działań.

Wraz z rozwojem operacji w głąb, w miarę zbliżania się wojsk regularnych do rejonu działań pododdziałów operacyjnych grupy specjalnej, te ostatnie mogą być podporządkowane w sensie operacyjnym. Korpusom armijnym a także dywizjom, którym również w tym wypadku podporządkowuje się osobowe grupy łączności z takimi samymi funkcjami jakie były wyszczególnione wyżej.

Materiałne i techniczne zabezpieczenie wojsk specjalnych i sił partyzanckich dokonuje się z bazy operacyjnej wojsk specjalnych a zadania bojowe stawia im dowódca, w którego podporządkowaniu się one znajdują .

W wypadku wejścia wojsk regularnych w rejon działań "partyzantów", te ostatnie mogą otrzymać nowe zadanie. Na przykład mogą one być przerzucone na tyły npla lub użyte do wzmocnienia ochrony obiektów stref administracyjnych, patrolowania rejonu styków i skrzydeł oddziałów i związków.

Dowództwo sił lądowych uważa, że powodzenia w działaniach "partyzanckich" w dużej części zależą od ich materialnego i technicznego zabezpieczenia. Dlatego dowódcy wszystkich szczebli, pod rozkazy których wchodzi wojska specjalne - "partyzanci", są zobowiązani przedsięwziąć niezbędne kroki w celu zabezpieczenia tych wojsk w broń i materiały wybuchowe środki żywnościowe, leki i ubrania.

Dla prowadzenia rozpoznania na tyłach npla armie polowe i korpusy armijne USA zwykle wykorzystują przydzielone im z odwodu Naczelnego Dowództwa Kompanie dalekiego rozpoznania, ~~patrolowe~~/. Tak, obecnie - 5 ty i 7-my korpusy armijne wojsk lądowych USA , rozmieszczone w Niemczech Zachodnich, mają po jednej takiej kompanii. Podobne kompanie mają również w swoich składach korpusy armijne NRF. Organizacyjne kompanie dalekiego rozpoznania składa się z dwóch plutonów po 12 grup rozpoznawczych /wg terminologii USA -patroli/ w każdym . Ogółem więc w kompanii istnieje 24 grupy po 4 ludzi w każdej.

Zatem ze składu kompaniiw rejon npla może być przerzuconych 24 grupy rozpoznawcze w sile od 5 do 6 ludzi każda /włączając radi i pluton łączności/.

Główne zadania grupy rozpoznawczej polegają na rozpoznaniu broni masowego rażenia, głównych dróg manewru wojsk, rejonów ich ześrodkowania i innych ważnych obiektów w strefie operacyjno- taktycznej na głębokości od 75 do 450 km od przedniego skraju wojsk własnych. Oprócz tego grupy mogą wykonywać zadania koregowania ognia artylerii i uderzeń lotnictwa, ocenę ich rezultatów a także prowadzenia rozpoznania promieniowania, bakteriologicznego i chemicznego.

Przerzut grup rozpoznawczych ze składu kompanii dalekiego rozpoznania na tyły przeciwnika odbywa się zwykle drogą powietrzną, drogą zrzutu spadochronowego, drogą wodną na środkach transportu kołowego lub piechotą. W działaniach opóźniających grupy rozpoznawcze mogą zostawać na tyłach npla.

Dowodzenie grupami rozpoznawczymi sprawuje oddział rozpoznawczy sztabu zgrupowania /związku/ przez ośrodek dowodzenia działaniami bojowymi. Oprócz kompanii dalekiego rozpoznania , armie polowe i korpusy armijne USA mogą wyrzucać na tyły npla grupy rozpoznawcze /patroli/ z piechoty - kawalerii ppwietrznej, pododdziałów kompanii rozpoznania powietrznego pułków rozpoznawczych /4 pododdziały/ itd.

Organizacją rozpoznawczo - dywersyjnych działań na tyłach npla na głębokość do 75 km zajmuje się i prowadzi na szczeblu dywizji. Każda dywizja zmechanizowana, piechoty, pancerna i powietrzno-desantowa sił lądowych USA ma etatowy batalion rozpoznawczy. Pododdziały rozpoznawcze z plutonów kompanii rozpoznania naziemnego batalionu, jak również pluton piechoty /kaw.powietrznej/ kompanii rozpoznania powietrznego tego batalionu /4 patrole/ przechodzą specjalne przygotowanie dot. prowadzenia rozpoznania na tyłach npla i prowadzenia dywersji.

Według poglądów dowództwa USA i wg ich terminologii grupom rozpoznawczym /patrolom/ organizowanym ze składu batalionu rozpoznawczego stawia się zadania zdobywania danych dot. prowadzenia rozpoznania na tyłach npla i prowadzenia dywersji.

Według poglądów dowództwa USA i wg ich terminologii, grupom rozpoznawczym /patrolom/ organizowanym ze składu batalionu rozpoznawczego stawia się zadania zdobywania danych do ześrodkowania i przerzutu wojsk npla, rejonach rozmieszczenia jego środków napadu jądrowego, punktów dowodzenia a także zadania dokonania dywersji na obiektach tyłowych npla. Przerzut tych grup na tyły npla dokonywany jest zwykle na śmigłowcach rzadziej natomiast przewiduje się przenikanie takich grup przez linię frontu. Łączność z grupami podtrzymuje się drogą radiową. W warunkach działań bojowych w Płd Wietnamie Amerykanie organizują grupy /patrole/ z batalionów rozpoznawczych dywizji jak również organizują je w każdym batalionie i brygadzie z ochotników wkładających dobrze broń palną.

Grupy te zwykle z nastaniem zmroku na śmigłowcach przerzucane są na głębokie tyły npla w nakazane rejony, gdzie w okresie 3 - 5 dób wykonują zadania rozpoznawcze. Podstawowym ich zadaniem jest wykrywanie npla a nie toczenie z nim walki.

Zatem ilość kompanii dalekiego rozpoznania w AP i KA USA a w dywizjach plutonów rozpoznawczych wielocelowego przeznaczenia oraz duża liczba samolotów i śmigłowców lotnictwo sił lądowych pozwala sztabowi AP, dowódcom KA i dywizji przerzucać na tyły npla stosunkowo dużą ilość grup w celu prowadzenia działań rozpoznawczo - dywersyjnych. Zarówno dywizja zmechanizowana, piechoty, jak i pancerna mogą przerzucać na tyły npla od 4 do 12 grup rozpoznawczych w sile do /patrolu/ każda a KA - 24 grup rozpoznawczych ze składu kompanii dalekiego rozpoznania i minimum 4 grupy rozpoznawcze, w składzie do pododdziału każda, z rozpoznawczego pułku pancernego.

Każda AP, nie licząc grup rozpoznawczych, wyrzucanych na tyły ze składu korpusów armijnych i dywizji nie licząc grupy specjalnej /powietrzno-desantowej/, kompanii dalekiego rozpoznania i rozpoznawczego pułku pancernego, przydzielonych AP, może przerzucić na tyły npla do 90 grup i pododdziałów rozpoznawczo - dywersyjnych. Prawdopodobnie na środkowo europejskim TDW, w pasie AP USA na tyłach naszych wojsk może działać do 50 agenturalnych ogniw i 200 grup i pododdziałów rozpoznawczo-dywersyjnych.

17

Równoległe do sił lądowych jednostki dywersyjne znajdują się również w siłach powietrznych /schem. 7/. I tak w dowództwie lotnictwa taktycznego regularnych sił powietrznych USA w 1964 r zformowano 1-sze skrzydło lotniczo-dywersyjne w składzie 7 eskadr w tej liczbie 3 szturmowe, 3 transportowo-desantowe i 1 myśliwsko - dywersyjne. Ogółem w skrzydle jest 152 samoloty typu A - 1 E, V - 10, B-26, C-123, C-47, AC - 47, T-33, T - 28. Sześć pierwszych eskadr oraz sztab skrzydła bazują w bazie lotniczej Sherberg - Floryda, a ostatnia eskadra w strefie Kanału Panamskiego. Oprócz tego w Wietnamie Południowym działa 315 skrzydło transportowo - dywersyjne /4 eskadry - 90 samolotów C-123/ i 14 samodzielne skrzydło lotniczo dywersyjne /4 eskadry - 54 samolotów A1E i 16 samolotów Ac - 47/. W składzie gwardii Narodowej znajduje się również 4 grupy lotniczo - dywersyjnych po jednej eskadrze w każdej /w eskadrze 16 samolotów/.

Jednostki dywersyjne sił powietrznych przeznaczone są do wykonywania samodzielnych lub we współdziałaniu z innymi wojskami, operacji skierowanych przeciw siłom narodowo-wyzwoleńczym. Tak więc 315 skrzydło transportowo-desantowe i 14 skrzydło lotniczo - dywersyjne, znajdujące się w Południowym Wietnamie, prowadzą operacje używając gazów, trujących środków chemicznych, palą miejscowości <sup>dokonują zniszczeń</sup> "partyzantów", w rejonach DRW, Laosu i Kambodży przerzucają również grupy szpiegowsko - dywersyjne przygotowywane przez dowództwo marionetkowej armii południowo-wietnamskiej.

W siłach morskich USA dla prowadzenia działań rozpoznawczo - dywersyjnych na tyłach npla są zorganizowane podwodnominerskie załogi zwane w skrócie UDT i SEAL<sup>x/</sup>. Głównym zadaniem tych załóg jest zabezpieczanie morskich operacji desantowych. Zabezpieczenie takie obejmuje: rozpoznanie podejść do rejonów desantowania, wykrycie i wysadzenie naturalnych lub sztucznych przeszkód, ustalenie i wykonywanie przejść w zaporach wyszukiwanie i niszczenie min. Oprócz tego minerzy - pływacze mogą wykonywać zadania wysadzania mostów, tunei kolejowych i innych obiektów.

UDT - under water demolition team - podwodno-minerska drużyna  
SEAL- Sea Air Land - morze - powietrze - ziemia.

(4ND)

W ostatnich latach na wyposażenie załóg UDT i SEAL weszło szereg nowych wzorów specjalnej techniki i uporządkowania. W szczególności dla przewozu składu osobowego do rejonów wykonania zadań rozpoznawczo - dywersyjnych używa się kutrów szybkich, mających stosunkowo małe zanurzenie; konstruowano specjalne lekkie radiostacje typu AN/PQC-70 mogące pracować przypuszczalnie w różnych warunkach klimatycznych. Oprócz tego stan osobowy używa aparaturę do oddychania pod wodą o zamkniętym cyklu, powodującą, że nie można wykryć dywersanta na podstawie wydychanego powietrza /pęcherzy dwutlenku węgla/. Na uzbrojeniu tych dywersantów mogą znajdować się również fugasy jądrowe.

Dla dowiezienia dywersantów bezpośrednio do miejsca wykonywania zadań wykorzystuje się: specjalnie skonstruowane aparaty podwodne obliczone na jednego, dwóch, czterech, i pięciu ludzi. Wykorzystanie podwodnego rozpoznawczego okrętu daje możliwość dywersantom skrytego wyjścia na zadanie z nawodnego lub podwodnego połączenia okrętu nosiciela, na odległość 185 km lub 55 km przy przejściu podwodnym.

W siłach lądowych NRF dla prowadzenia rozpoznania na tyłach npla w każdym korpusie armijnym, jak już powiedziano wyżej, jest kompania dalekiego rozpoznania o podobnej organizacji jak analogiczna kompania w wojskach lądowych USA. Kompania ta wg poglądów NRF jest w stanie: rozpoznawać i niszczyć środki napadu jądrowego npla, stacje radiolokacyjne i nawigacyjne, stacje /posterunki/ dowodzenia i naprowadzania; prowadzić rozpoznanie taktycznych i operacyjnych odwodów, przerywać linie komunikacyjne i łączności, naprowadzać lotnictwo na obiekty npla, łapać jeńców i wykonywać inne zadania na korzyść KA. Kompania może rozpoznawać na głębokość do 150 km od przedniego skraju wojsk własnych. Oprócz kompanii dalekiego rozpoznania, w pododdziałach i jednostkach zmechanizowanych i pancernych dywizji NRF znajdują się zorganizowane grupy rozpoznawcze przeznaczone do działań na tyłach npla. W szczególności, w batalionach zmechanizowanych i pancernych znajduje się po jednej grupie w składzie 9 ludzi /1 oficer, 2 podoficerów i 6 szeregow/. w każdej brygadzie zmotoryzowanej - trzy grupy. Oprócz tego, że składu batalionu rozpoznawczego dywizji zmechanizowanej pancernej można zorganizować i przerzucić na tyły npla

npla 5 - 10 takich grup. Zatem w każdej DZ i DPanc NRF może być zorganizowanych 27 - 33 grup rozpoznawczych do działań na tyłach npla, Grupy takie mogą być wyrzucane na głębokość do 80 km.

Siły lądowe W. Brytanii rozmieszczone na terytorium NRF, w celu prowadzenia rozpoznania środków masowego rażenia w głębokości taktycznej i operacyjnej a także dla prowadzenia działań na tyłach npla mogą otrzymać z odwołu Naczelnego Dowództwa dwa samodzielne spadochronowe pułki dywersyjno - rozpoznawcze, /22-gi i 23-ci/. W skład każdego pułku wchodzi: sztab, 3 - 5 operacyjnych szwadronów /każdy w składzie 2-ch plutonów, w plutonie cztery drużyny po 10 ludzi w każdej/ szwadronu /mający w swoim składzie pluton techniczny, pluton zaopatrywania powietrznego, pluton sanitarny i pluton składowy/ oraz szwadron łączności /schem. 8/

Liczebność stanu osobowego pułku nie jest stała i zależy od ilości szwadronów operacyjnych wchodzących w jego skład.

Podstawowym pododdziałem bojowym pułku jest drużyna. Dla wykonywania zadań dywersyjnych lub rozpoznawczych, w pułkach organizuje się grupy operacyjne. W skład każdej grupy, w zależności od charakteru wykonywanych zadań, może wchodzić drużyna lub pluton z niezbędnymi środkami łączności, Grupy operacyjne przemieszczają się na tyły npla drogą lądową, morską lub powietrzną.

Dla przeprowadzenia działań rozpoznawczo - dywersyjnych na tyłach npla ze składu pułku może być zorganizowanych od 6 do 10 grup operacyjnych w składzie plutonu każda, lub 24 - 40 grup operacyjnych w składzie drużyny każda. Podstawowymi zadaniami pułku są:

- przeprowadzania działań dywersyjnych na tyłach npla /niszczenie pasów startowych i środków napadu jądrowego, obiektów przemysłu wojennego, składów, sztabów, węzłów łączności, radio i radiolokacyjnych środków i linii łączności, samolotów i urządzeń lotniskowych, mostów itp./;
- prowadzenia rozpoznania na tyłach npla/obserwacja przerzutu wojsk wykrywania nowych jednostek, a zwłaszcza jednostek i oddziałów przeznaczonych do wykonywania uderzeń jądrowych, ustalenie rejonów ich rozmieszczenia oraz ich składu, łapanie

- 19 -

jeńców, nowych egzemplarzy uzbrojenia i techniki, rozpoznanie celów dla uderzeń lotnictwa i środków jądrowych, naprowadzanie samolotów na cel, zbieranie danych o urządzeniach obronnych i inne/.

- okazywanie pomocy "partyzantom" /zorganizowanie łączności, formowanie "partyzanckich" oddziałów ich uzbrojenia i szkolenia/;
- wykonywanie specjalnie ważnych zadań /uwalnianie lub wykradanie ważnych osób, przeprowadzanie osób udających się na tyły z zadaniami specjalnymi/.

Pułk prowadzi rozpoznanie na korzyść KA na głębokość do 300km a na korzyść armii /jeżeli ona istnieje/ do 600 km. Przewiduje się, że z 40 istniejących w pułku grup, na tyłach npla może działać równocześnie do 25 - 30, pozostałe stanowią będą odwód.

Czasokres przebywania grup na tyłach npla, wg poglądów dowództwa brytyjskiego może wynosi - 7 - 8 dób /jeżeli działają one pieszo/ i więcej w działaniach ze środkami zmechanizowanymi. Oprócz tego ze składu pułku rozpoznawczego korpusów i dywizji mogą być organizowane grupy dywersyjno - rozpoznawcze /do 4 grup w składzie 3 - 10 ludzi każda/, które wysyła się na tyły npla na głębokość do 250 km od korpusu a 100 km od dywizji.

W siłach lądowych Francji dla prowadzenia działań rozpoznawczo - dywersyjnych na tyłach npla przeznaczony jest pułk "Commandos". Oprócz tego dla tych samych celów ze składu każdego rozpoznawczego pułku samochodów pancernych DZ i DPanc a także z korpuśnego pułku może być zorganizowanych 4 - 6 grup dywersyjno - rozpoznawczych w składzie 5 - 8 ludzi każda. Wymienione grupy wyrzuca się na tyły npla na głębokość do 80 km.

Dowództwo NATO uważa, że grupy dywersyjno - rozpoznawcze i oddziały na równi z rozpoznaniem powietrznym są najbardziej efektywnymi środkami rozpoznawania broni jądrowej npla a w pierwszym rzędzie składów amunicji jądrowej, rejonów ich zbiórki i pozycji startowych rakiet. Dlatego wszystkie ważne drogi na tyłach npla winny być pod ciągłą obserwacją tych grup i pododdziałów.

Przerzuty na tyły npla pododdziałów wojsk specjalnych, wg poglądów dowództwa NATO winna być dokonywana głównie drogą powietrzną na samolotach i śmigłowcach, niekiedy drogą przenikania przez linię frontu pieszo lub na środkach transportu samochodowego, a także w odpowiednich warunkach terenowych również przy pomocy środków pływających. Przerzut takich grup i pododdziałów odbywa się przeważnie nocą. Z uwagi na niewielką liczbę ludzi w grupach ich przerzut będzie się odbywał z reguły pojedynczymi samolotami lub małymi grupami samolotów jednocześnie i na szerokim froncie. Dla przerzutu desantów dywersyjnych należy podbierać rejony tak aby były one dogodne do lądowania spadochroniarzy, szybowców a w wypadku konieczności i samolotów.

Rejony te powinny się znajdować w niedużych odległościach od obiektów działania i rejonów rozwijania bazy /w granicach 25 - 30 km/, zapewniać naturalne maskowanie, możliwość dokonania szybkiej zbiórki oraz doprowadzenia grupy /pododdziału/ do gotowości bojowej w najkrótszym czasie.

Przenikanie grup przez linię frontu organizuje się zwykle celem wykonania zadań w taktycznej głębokości ugrupowania wojsk npla. Będzie ono organizowane drobnymi grupami w nocy lub w dzień przy ograniczonej widoczności wykorzystując luki i odstępy w ugrupowaniu bojowym wojsk npla.

Podstawowym sposobem działań tych grup i pododdziałów - to obserwacja wykorzystania środków technicznych, organizowanie zasadzek i napadów. Grupy te uciekają się do dywersji w celu obezwładnienia środków napadu jądrowego, niszczenia mostów, urządzeń hydrotechnicznych, składów i innych urządzeń.

Jedną z ważniejszych właściwości działań dywersyjno - rozpoznawczych jest ich skrytość. Nie dysponując dostatecznym uzbrojeniem i stanem liczebnym, działając w warunkach wykluczających możliwości narastania sił, grupy i pododdziały mogą liczyć na powodzenie w wypadku gdy są one przeprowadzane niezauważalnie. Według poglądów dowództwa NATO największe sukcesy w działaniach rozpoznawczo - dywersyjnych uzyskuje się przez wykorzystanie dużej liczby lecz małych grup kierowanych przez śmiałych i zdolnych dowódców będących pod rozkazami jednego przełożonego na wyższym szczeblu dowodzenia.

Przewidując koncentrowanie głównych wysiłków rozpoznania na rozstrzygających odcinkach lub kierunkach, dowództwo NATO uważa, że grupy rozpoznawczo - dywersyjne i oddziały winny działać na szerokim froncie i na znaczne głębokości, zwłaszcza w parze nocnej, posługując się łącznością radiową jedynie dla przekazywania krótkich sygnałów z okresowych miejsc postoju. Jedną z ważnych metod uniknięcia wykrycia grup przez npla jest ich wysoka ruchliwość. Uważa się, że formacje dywersyjne z reguły nie będą wiązały się walką zwłaszcza z równymi lub przeważającymi siłami npla. Uchylając się od walki winny one jednak dążyć do wykonywania niespodziewanych i silnych uderzeń.

Dla osiągnięcia zaskoczenia w czasie napadu grup i pododdziałów na obiekty organizuje się szereg działań mylących zwłaszcza przez lotnictwo, wojska lądowe a niekiedy również morskie.

Ataki pododdziałów dywersyjno - rozpoznawczych na obiekty tyłowe npla mogą mieć charakter napadu na obiekty i ich zniszczenia. Dywersja możliwa jest również lecz konieczności przenikania na tyły npla. W tym celu Amerykanie wypracowali i wyprodukowali miny podrywane na odległość przy pomocy specjalnej radioaparatury. Eksplozja min i fugasów doraźnie założonych z wykorzystaniem takiej aparatury jest możliwa na odległość do 13 km.

Każda grupa lub pododdział może być przerzucona na tyły npla na krótki czas dla wykonania osobnych zadań, po wykonaniu których łączą się ponownie z własnymi wojskami lub mogą prowadzić działania dłużej w wyznaczonych rejonach. W ostatnim wypadku organizują one sobie bazy, w oparciu o które wykonują one napady na tyłowe obiekty w pobliżu tych rejonów. Działania formacji dywersyjnych mogą również nosić charakter rajdowy. Niektóre dane o wykorzystaniu rozpoznawczo - dywersyjnych pododdziałów z ćwiczeń wojsk lądowych USA przedstawia tabela nr 2.

Dużo uwagi dowództwo NATO przywiązuje do zabezpieczenia nieprzerwanej łączności z grupami dywersyjno - rozpoznawczymi. Tak więc grupa robocza łączności komitetu d/s uzbrojenia NATO w początkach 1967 r. wypracowała wymagania taktyczno-techniczne na ruchomy ośrodek radiowy przeznaczony dla zabezpieczenia łączności z grupami i pododdziałami rozpoznawczo - dywersyjnymi.

W skład kompletu takiego ośrodka powinno wejść kilka krótkofalowych nadajników i odbiorników, aparatura do rejestrowania i analizy przyjętych d'anych, aparatura zdalnego kierowania i anteny kierunkowe z dużą efektywnością i dużej mocy. ośrodek powinien zabezpieczać łączność z grupami rozpoznawczo - dywersyjnymi na odległości minimum do 400 km. Przewiduje się przy tym pracę w kompleksowym reżymie telefonem i telegrafem a także przyjmowanie meldunków w postaci kodowych depesz małej objętości /prędkość przekazu wynosi 300 słów na minutę/. Radioośrodek na pozycji zaleca się rozwijać w trzech punktach /odbiorczy, nadawczy i operacyjny/, odległych jeden od drugiego do 3,5 km. Łączność między nimi przewiduje się utrzymywać drogą radiową oraz liniami łączności kablowej. W charakterze źródeł zasilania przewiduje się wykorzystanie akumulatorów i baterii. Opracowanie ośrodka miało być zakończone do 1970 r.

Podstawowe charakterystyki taktyczno-techniczne środków radiowych i radiotechnicznych rozpoznania instalowanych na samolotach rozpoznawczych.

Nazwy i typy środków	Przynależność państwa	Rok przyjęcia na wyposażenie	Typ samolotu i nosiciela	Przeznaczenie środków	Częstotliwość w MHz	Inne dane charakteryst.
<u>Po sterunkach rozpoznawczych</u>						
ARAR-10B	Francja	1949-1950	RB - 66	Rozpoznawanie środków radiolokacyjnych.	2300-10700	Ma aparaturę poszukiwania, pelencacji i analizy. Zabezpiecza przechwytywanie sygnałów o długości 0,5 - 2mk/sek z częst. powtórzenia 2000
ARAR-11D	Francja	-	Lekkie samoloty i samoloty przeciętnej wysokości okrętów podwodnym.	"	2300-7000 8000-10700	Zasilanie bezpośrednie. Waga 53kg.
ARJ 18105	W. Bryt.	1958	RF - 4 C	Rozpoznawanie środków radiotechnicznych.	3000-10000	Zasilanie bezpośrednie.
ARJ 18147	W. Bryt.	1965	"Canberra" PR-7	"	2400-4000	Zapewnia przechwytywanie sygnałów z modulacją częstotliwości i amplituda. Oddiornik -superheterodynowego typu. Waga 31,7 kg.
ARI 18147	W. Bryt.	1961	RB - 66	"	2400-40000	Zasilanie bezpośrednie
ARI 181150	W. Bryt.	1962	RB - 66	"	11500-18000	Zasilanie bezpośrednie
ARI 18180	W. Bryt.	1962	RB - 66	"	18000-26000	Zasilanie bezpośrednie
"Boattom"	W. Bryt.	1960-1961	RB - 66	"	2000-12000	Superheterodynowy

1	2	3	4	5	6	7
Radiopelengator AP/UFD-501	Kanada	1954	Samoloty lekkie i wykrywające OP	Określanie kierunku stacji radioloka- cyjnych	2350-5550; 7500-11000	Ma system anteno- wy z dwóch grup głośników/przyjmo- wanie sygnałów w granicach 360° / i odbiorczy blok induktora. Peleng z dokładno- ścią + 3,5 - 5,5 częstotliwość z dokładnością ± 7,5 - 15 Mgc
Radiopelengator ARI 1729	W. Bryt.	1956	"	"	"	
<u>Urządzenia naprowadzające</u>						
ARI 18027 i ARI 18040	W. Bryt.	Po 1954	Samoloty lekkie i wykrywania OP	Naprowadzanie samolotów na npla.	100-125 125-156	Używa się wspólnie ze stacją AN/APAG. Metoda indukacji - wizualna.
Lanc Mk 1 i Mk2	W. Bryt.	1953	"	Naprowadzanie na lotniczo nadawcze <del>urządzenia</del> zakłóceń	100-125	"
ARI-18006 ARI 18048	W. Bryt. W. Bryt.	1954-1955 1955	" "	Naprowadzania na pracujące środki radiotechniczne	Metrowy zakres	"
ARI 18085 "Gin Salsb"	W. Bryt. W. Bryt.	1954-1955 "	" "	Naprowadza samolo- ty na pracujące npla	100-156 -	-

- 25 -

Na samolotach sił powietrznych i sił morskich wykorzystuje się aparaturę rozpoznania radiotechnicznego dwóch rodzajów: dla rozpoznania wstępnego /zasadniczego/ i dla rozpoznania dokładnego.

Aparatura pierwszego rodzaju wykorzystywana jest do wykrywania pracy stacji radiolokacyjnych, ich poażeń i parametrów częstotliwości roboczych a także dla uprzedzenia pilotów o wchodzeniu ich samolotów w promień stacji radiolokacyjnych. Aparatura drugiego rodzaju wykorzystywana jest do dokładnego ustalenia miejsc /pozycji/ stacji radiolokacyjnych, ich częstotliwości roboczych i charakteru sygnałów.

Ostatnio, dla prowadzenia rozpoznania radiotechnicznego Amerykanie równolegle do stacji starego typu AN/APR-9 i AN - APR-13 zaczęli używać stacje nowe AN/APR 23, AN/APR-25, AN/APR-26, AN/APR-27 i AN/APR-20, które są instalowane tak na samolotach rozpoznawczych jak i na bojowych. Charakterystyki tych stacji przedstawia tabela 6.

Rozpoznanie powietrzne dla wykonywania uderzeń jądrowych dzieli się na poszukiwawcze, śledzące, bezpośrednie i kontrolne.

Rozpoznanie poszukiwawcze prowadzi się na głębokość do 100 km w celu wykrycia nowych obiektów dla wykonania uderzeń jądrowych. W czasie poszukiwania ustala się dokładne współrzędne obiektu i dokonuje się jego przywiązania do miejscowości drogą zdjęć lotniczych z wykorzystaniem dokładnych systemów nawigacyjnych.

Rozpoznanie śledzące prowadzi się z różną częstotliwością w celu nieprzerwanego obserwowania zachowania się obiektu, jego wykorzystania operacyjnego, celowości uderzenia oraz wyboru czasu dla wykonania uderzenia.

Rozpoznanie bezpośrednie /do-rozpoznanie/ zwykle prowadzi się przed wykonaniem uderzenia jądrowego w celu dokładnego ustalenia zachowania się obiektu i celowości uderzenia w danym momencie. Prowadzi się ją na 15 - 20 minut przed wykonaniem uderzenia jądrowego lotnictwem lub raketami.

Rozpoznanie kontrolne prowadzi się w celu oceny rezultatów wykonania uderzeń jądrowych i ustalenia konieczności ewentualnego wykonania uderzeń powtórných. Przewiduje się przeprowadzenie tego rozpoznania 15 - 30 minut po uderzeniu.

W przewidywanej strefie działań bojowych wszystkie podstawowe obiekty rozpoznania powietrznego przywiązuje się do załóg, które studiują je jak również ustalają możliwości i właściwości ich rozpoznawania w różnych warunkach. W czasie jednego lotu załódze może być przydzielonych 3 - 6 obiektów lub rejon poszukiwania /włączając zapasowe/.

Planowanie rozpoznania powietrznego, prowadzonego siłami lotnictwa taktycznego realizuje się przez szefa rozpoznania tego związku lub zgrupowania, w którego interesie jest ono prowadzone. Przy tym zadania na rozpoznanie powietrzne uzgadnia się z ośrodkiem dowodzenia lotnictwa taktycznego.

W siłach zbrojnych NATO przyjęto zasadę składania zapotrzebowań na rozpoznanie prowadzonego siłami powietrznymi /lotnictwem taktycznym/. Zapotrzebowania takie mogą być zaplanowane zawczasu /jeżeli obiekt rozpoznania był zawczasu wybrany/ lub składane w trybie pilnym, nieplanowo jeżeli w toku walki powstanie taka konieczność. Tryb obiegu i realizacji zapotrzebowań na rozpoznanie powietrzne zależy od tego czy jest ono planowe czy nie. Dla przygotowania i realizacji zapotrzebowań planowych wydziela się z reguły około doby czasu, zapotrzebowania nieplanowe winne być realizowane natychmiast.

Zawczasu zaplanowane rozpoznanie powietrzne realizuje się w następujący sposób. Pomocnik szefa rozpoznania dywizji d/s rozpoznania lotniczego zbiera zapotrzebowania od wszystkich jednostek i ustala kolejność ich realizacji środkami lotnictwa wojsk lądowych dywizji, analizuje je i sumaryczne zapotrzebowanie przekazuje do oddziału rozpoznawczego sztabu korpusu. Pomocnik szefa rozpoznania korpusu rozpatruje zapotrzebowania wszystkich dywizji i jednostek korpuśnych, analizuje je i ustala kolejność wykonania. Zapotrzebowania które nie mogą być zrealizowane środkami lotniczymi korpusu, są przekazywane w postaci sumarycznej do oddziału rozpoznawczego armii polowej. Tam zapotrzebowania korpuśne są łączone w jeden dokument wraz z zapotrzebowaniami sztabu armii i jednostek armijnych i ustala się terminowość ich realizacji. Zapotrzebowania, które nie mogą być zrealizowane środkami lotnictwa armijnego, przekazuje się szefowi rozpoznania ośrodka operacyjnego wsparcia lotniczego będących przy ośrodku dowodzenia działaniami

bojowymi AP ze wskazaniem kolejności ich realizacji, doszyfrowania zdjęć lotniczych i terminów przedstawienia zdjęć i meldunków. Po tym sztab armii informuje sztaby korpusów o kolejności realizacji planowanych zapotrzebowań, przewidywanego czasu pojawienia się samolotów nad obiektem, o numeracji zapotrzebowań a także ustala na jakich podstawach mogą być odmówione zapotrzebowania na rozpoznania. Sztaby korpusów ze swej strony informują o tym podległe sztaby.

Lotnictwo sił lądowych W. Brytanii przeznaczone jest do prowadzenia rozpoznania na korzyść jednostek i związków, koregowania ognia artylerii, zabezpieczenia łączności, przerzutu niedużych grup rozpoznawczych i ewakuacji rannych. Organizacyjnie lotnictwo sił lądowych jest zorganizowane w skrzydła, eskadry, klucze i zwierija.... Głównym organizacyjnym pododdziałem lotnictwa sił lądowych jest klucz /ompeg/. Eskadra lotnictwa wojsk lądowych składa się z 3 - 6 kluczy. Każdy klucz ma od 4 do 6 śmigłowców lub 6 samolotów.

Z reguły KA otrzymuje jako przydział skrzydło lotnictwa wojsk lądowych. Obecnie w skład 1-go KA brytyjskiej armii REN jest 1-sze samodzielne skrzydło lekkiego lotnictwa korygującego. Skrzydło składa się /schem 15/ z sztabu, 3 eskadr /652, 654, 655/ i trzech samodzielnych plot łączności. Każda eskadra lotnictwa tego skrzydła składa się ze sztabu, 2 rozpoznawczych kluczy rozpoznawczych i dwóch plutonów łączności. Klucz rozpoznawczy ma 3 samoloty rozpoznawcze "Berer" lub "Auster" A.C.P.9 i 3 śmigłowce rozpoznawcze "Seeter" A.C.P. Mk 12 lub "Scott" Mk 1. Eskadry skrzydła lotnictwa wojsk lądowych są podporządkowane dywizji /1,2,4-tej/ a w dyspozycji korpusu pozostają samodzielne plutony łączności. Z kolei eskadry rozpoznawcze w dywizjach są przydzielane do brygad panc lub piechoty pierwszego rzutu.

Uważa się, że klucz rozpoznawczy może prowadzić rozpoznania w pasie działania grupy brygadowej na głębokość 100 - 150 km i sporządzać zdjęcia lotnicze na głębokość do 150 km, wchodząc nad terytorium npla i na głębokość 5 km lecąc nad terytorium własnym. Oprócz tego pluton może prowadzić rozpoznanie promieniowania w całym pasie działania grupy brygadowej,

i prowadzić działania koregowania ognia 3 - 6 baterii artyleryjskich.

Śmigłowce lotnictwa sił lądowych znajdują się również w swoim składzie różnych rodzajów wojsk. I tak rozpoznawczy pułk pancerny ma szwadron /eskadrę/ śmigłowców w składzie dwóch plutonów /po 3 śmigłowce w każdym/, razem 6 śmigłowców. Pułki czołgów, brygad piechoty i pancernych w dywizjach BAR w składzie szwadronu rozpoznawczego mają pluton śmigłowców - 3 śmigłowce rozpoznawcze. Oprócz tego, każdy batalion piechoty i piech zmech grupy brygadowej tych dywizji ma w składzie kompanii etatowej plutonu lotnictwa trzy etatowe śmigłowce.

Każdy pułk artylerii dywizji i grup brygadowych, dywizyjne pułki łączności i polowe inżynieryjne szwadrony dywizji i grup brygadowych mają również po 3 śmigłowce rozpoznawcze w składzie plutonów lotniczych. Oprócz tego w pułku lokacyjnym dalekiego działania są środki bezpilotowe /"Dron" 8 - 10 samolotów/.

Lotnictwo sił lądowych Francji wyposażone jest w samoloty lekkie i śmigłowce o różnym przeznaczeniu. Całokształtem działań tego lotnictwa zajmuje się dowództwo lotnictwa sił lądowych znajdujące się przy sztabie wojsk lądowych. Lotnictwo to składa się ze sztabu, trzech taktycznych grup lotniczych /102, 103 i 104-tej/, dwóch samodzielnych grup lotnictwa lekkiego /PTK/ i grupy taktycznej poszukiwania. Dowódcy lotnictwa sił lądowych podporządkowany jest również ośrodek szkolenia specjalistów i dwie szkoły lotnictwa. Dowództwo taktycznych grup lotnictwa sił lądowych, są organami typu administracyjnego. Decydują one o sprawach uzupełnień stanu osobowego, zarządzają jednostkami materiałowego zabezpieczenia i napraw samolotów i śmigłowców. W skład taktycznych grup lotnictwa sił lądowych wchodzi lotnictwo lekkiego dywizji /w 102-go grupę wchodzi pięć grup dywizyjnych/. okręgów wojskowych /103-cią grupę wchodzi pięć grup okręgowych, w 104-tą grupy okręgowe i mieszany pluton samodzielnej brygady alpejskiej /. Na czas wojny przewiduje się mieć również grupy lotnictwa lekkiego w KA.

Dywizyjna grupa lotnictwa lekkiego jest pododdziałem stałym. Przeznaczona ona jest do prowadzenia rozpoznania, wsparcia ogniowego pododdziałów dywizji, przerzutu stanu osobowego, techniki i ładunków, zabezpieczenia łączności i ewakuacji rannych.

- 29 -

W skład grupy dywizyjnej wchodzi, sztab i pięć plutonów - dowodzenia i obsługi, łączności, rozpoznania, koregowania /obserwacji/ i transportu /schem. 16/.

W grupie rozpoznania powietrznego jest: 10 lekkich samolotów rozpoznawczych "Piper" L - 18 lub "Cessna" L - 19A, "Berd Dog" lub Hozd 3400 /w plutonie koregowania/ i 10 śmigłowców rozpoznawczych "Aluette" II lub "Aluette" III.

Korpusna grupa lotnictwa lekkiego /organizuje się w czasie wojny, przeznaczona jest do wykonywania zadań na korzyść korpusu/prowadzenia rozpoznania powietrznego i zabezpieczenia łączności / oraz wzmocnienia śmigłowcami transportowymi i rozpoznawczymi grup lotnictwa lekkiego dywizji pierwszego rzutu. Wg etatu, w grupie przewiduje się mieć trzy kompanie /dowodzenia i obsługi, rozpoznania i obserwacji powietrznej/, oraz grupę transportową /schem. nr 17/. Przewiduje się, że na wyposażeniu korpusnej grupy rozpoznania powietrznego ma być 12 samolotów rozpoznawczych /w kompanii rozpoznawczej/ takich samych typów jak w grupie dywizyjnej oraz 12 samolotów rozpoznawczych bezpilotowych /w kompanii obserwacji pow/. Grupa lekkiego lotnictwa okręgu wojskowego i grupy lekkiego lotnictwa PTK..... mają jednorodną organizację i uzbrojenie. Grupa lotnictwa lekkiego okręgu wojskowego przeznaczona jest do prowadzenia rozpoznania powietrznego na korzyść okręgu wojskowego związków i jednostek obrony terytorialnej a także dla zabezpieczenia łączności dowództwa O.W. Grupa składa się z eskadry dowodzenia i obsługi oraz eskadry obserwacji i łączności w składzie plutonów obserwacji i łączności.

W czasie mobilizacji każda grupa lekkiego lotnictwa może być wzmocniona kosztem grup lotnictwa lekkiego PTK i wydzielać ze swego składu 1 - 2 plutony lotnictwa lekkiego na korzyść osobnych brygad piechoty i osobnych pułków czołgów, wojsk obrony terytorialnej w celu prowadzenia systematycznego rozpoznania w nakazanym rejonie lub osobnym obiekcie, wsparcia łączności oraz fotografowania miejscowości jak również dla ewakuacji i różnych przerzutów transportowych. Dane o ilości samolotów rozpoznawczych i śmigłowców, będących w skrzydłach, grupach, batalionach, eskadrach i pododdziałach lotnictwa sił lądowych /wojskowego/,

lotnictwa wojsk lądowych NRF, W. Brytanii i Francji przedstawione są w tabeli 9.

Z tabeli 7 i 9 wynika, że wojska lądowe USA, NRF, W. Brytanii i Francji dysponują znaczną ilością etatowych sił i środków rozpoznania. Mogą one efektywnie wykonywać stojące przed nimi zadania zarówno w czasie przygotowania jak i w toku operacji.

Taktyczno - techniczne charakterystyki samolotów i śmigłowców wykorzystywanych do prowadzenia rozpoznania i jego zabezpieczenia przedstawione są w tabeli 10. */nie tłumaczono/*

Rozpoznanie radiowe i radiotechniczne.

W ogólnym systemie rozpoznania taktycznego /wojskowego/ państw kapitalistycznych, rozpoznanie radiowe i radiotechniczne w ostatnich latach zajmuje jedno z przednich miejsc. Właściwość rozpoznania radiowego i radiotechnicznego w armiach NATO tkwi w tym, że jest ono częścią składową wojny radiowej /wojny elektronicznej/. Zdaniem dowództwa NATO, podstawowy cel wojny radiowej zamyka się w tym, żeby wykorzystywać środki radioelektroniczne w taki sposób aby całkowicie lub częściowo zmniejszyć efektywność wykorzystywanych przez npla środków elektronicznych i zabezpieczyć efektywność wykorzystania swoich środków radioelektronicznych. Przygotowanie i prowadzenie wojny radiowej obejmuje: nieprzerwane radiowe i radiotechniczne rozpoznanie środków radioelektronicznych npla jego radiodezinformacji a także radioprzeciwdziałania jego łączności radiolokacji środków nawigacji a także radiotele- dowodzenia.

Rozpoznanie radiowe w wojskowych lądowych /sił lądowych/ USA prowadzi się przy wykorzystaniu grup służby bezpieczeństwa a rozpoznanie radiotechniczne - armijnymi i korpuśnymi batalionami wojny radioelektronicznej.

W czasie wojny armijna grupa służby bezpieczeństwa przydzielona jest do AP i wykonuje na jej korzyść rozpoznania radiowe, kontrolę tajnego dowodzenia i przeciwdziałania środkom radiowym npla. Grupa armijna służby bezpieczeństwa /schemat 18/ o typowym

x/ "Armijna" - może być tłumaczona jako - "wojsk lądowych".  
W tłumaczeniu użyto "Armijna".

składzie ma: dowództwo i sztab, trzy bataliony, jedną - trzy kompanie typu "A", jedną - trzy kompanie typu "B" /rozpoznania radiowego/, kompanie zabezpieczenia tajnej łączności, kompanię opracowania danych i kompanię sztabową i dowodzenia. Przy tym bataliony armijnej służby bezpieczeństwa przydziela się korpusom armijnym a kompanie tych batalionów - dywizjom. W skład każdego batalionu armijnej służby bezpieczeństwa wchodzi, kompania sztabowa i obsługi i kompanie służby bezpieczeństwa do zabezpieczenia działań bojowych dywizji /wg ilości dywizji w korpusie/. Każda kompania ma plutony: dowodzenia i analizy, zabezpieczenia skrytości promieniowania środków radiotechnicznych, radiopzechwytywania i przeszkód, oraz obsługi. Pluton pzechwytywania składa się z 4 załóg pzechwytywania i przeszkód środkami łączności radiowej i dwóch załóg radiopelengacyjnych. Każda załoga pzechwytywana i przeszkód środkami łączności prawdopodobnie ma: trzy posterunki UKF pzechwytywania i dwa posterunki KF pzechwytywania, dwie stacje przeszkód UKF i KF zakresu, a załoga radiopelengacji - dwa radiopelengatory /jeden KF i jeden UKF/. Ogółem w batalionie armijnej służby bezpieczeństwa o typowym składzie /cztery kompanie/ może być 80 posterunków pzechwytywania /w tym 48 UKF i 32 KF zakresu/, 16 radiopelengatorów /w tym 8 KF i 8 UKF zakresu/ oraz 32 stacje przeszkód.

Kompania armijnej służby bezpieczeństwa "A" wchodząc w skład grupy armijnej służby bezpieczeństwa, prowadzi poszukiwania i pzechwytywania pracy środków operacyjno-taktycznej krótkofalowej łączności radiowej npla i powoduje zakłócenia ich pracy. Kompania jest wykorzystywana w sposób scentralizowany na korzyść AP lecz może być przydzielona korpusowi działającemu na głównym kierunku. W skład kompanii typu "A" wchodzi pluton rozpoznania radiowego /cztery załogi radiopelengacyjne i sekcja łączności/, cztery plutony służby bezpieczeństwa /w każdym przeciętnie po 15 posterunków KF radiopzechwytywania i 6 stacji zakłócania KF łączności radiowej/ oraz pluton obsługi. Ogółem w kompanii służby bezpieczeństwa typu "A" nalicza się średnio 60 posterunków KF pzechwytywania, 24 stacje zakłóceń KF łączności radiowej 4 posterunki radiopelengacyjne KF. Każda

- 32 -

załoga pelengacyjna może rozwinąć i zabezpieczyć całodobową pracę jednej ruchomej stacji pelengacyjnej.

Kompania armijnej służby bezpieczeństwa typu "B" jest przeznaczona do prowadzenia rozpoznania radiowego i wykonywania zakłóceń łączności radiowej npla pracującej na UKF jak również prowadzenia dezinformacji radiowej i ustalania jej efektów. Kompania wykorzystywana jest plutonami w pasie działania AP na najważniejszych kierunkach. W swoim składzie kompania ma 2 - 3 plutony /po 15 posterunków przechwytywania radiowego i 5 stacji zakłócania w każdym/, pluton rozpoznania radiowego /4 radiopelengatory UKF/ i pluton obsługi. Ogółem w kompanii ma być 45 posterunków przechwytywania łączności UKF, 15 stacji zakłócania łączności UKF, 15 radiostacji KF dla celów dezinformacji i 4 radiopelengatory UKF.

Zatem, orientacyjnie grupa armijnej służby bezpieczeństwa /w składzie trzech batalionów, jednej kompanii typu "A" i jednej kompanii typu "B", w pasie działań bojowych AP może rozwinąć do 345 posterunków przechwytywania radiowego /w tym 156 w pasmach KF i 189 UKF/. 135 stacji zakłóceń /w tym 72 w pasmach KF i 63 w UKF/, 56 posterunków radiopelengacyjnych /w tym 28 w KF i 28 w UKF/ oraz 15 radiostacji KF dla prowadzenia radiodezinformacji.

Obecnie, grupy armijnej służby bezpieczeństwa rozmieszczona na TDW mają różny skład i organizację. I tak, w Europie /w NRF/ jest rozwinięta 507 a grupa służby bezpieczeństwa w składzie: 318, 319 i 320 batalion rozpoznania radiowego i jednej samodzieln. kompanii typu "A", w Zachodnim Berlinie - 54-ta, w Południowej Korei - sztab 508-iej grupy, w Południowym Wietnamie 3, 17, 303 i 313 a na kontynencie USA znajduje się jeden samodzielny batalion służby bezpieczeństwa /301-szy/, który nie wchodzi w skład żadnej grupy.

Aparatura będąca na wyposażeniu grup armijnej służby bezpieczeństwa, zapewnia pelengowanie kroźkofalowych środków radiowych npla na falach powierzchniowych i wszystkich dostępnych odległościach z dokładnością  $1^{\circ}$  i na falach odbitych z dokładnością 100 na odległości do 50 km; 8, 6, 4, 2 i  $1,6^{\circ}$  odpowiednio na odległościach 100, 150, 200, 300, 500 i więcej km. Przy tym współczesne dwukanałowe pelengatory wojsk lądowych USA mają możliwość osobnego pelengowania radiostacji, pracujących

- 33 -

na jednej częstotliwości. Czas podjęcia peneugu jednocześnie kilkoma pelengatorami zabiera 10 sekund. Obecnie w USA pracuje się nad zbudowaniem aparatury, która zabezpieczałaby przechwytywanie i pelengowanie radiostacji npla przy długości czasu pracy. o 0,1 sekundy i mniej:

Zasięg działania środków naziemnych rozpoznania radiowego grupy służby armijnego bezpieczeństwa w zakresie ultrakrótkofalowym ograniczona jest prostą; geometryczną widocznością, sięgającą 40 - 50 km przy rozpoznawaniu radiostacji naziemnych i do 400 km przy rozpoznawaniu stacji radiowych lotniczych. Zasięg rozpoznania radiowego zwiększa się wraz z wynoszeniem aparatury rozpoznawczej na odpowiednie wysokości. I tak przy zainstalowaniu aparatury na wysokości 3 - 5 km, zasięg rozpoznania radiowego UKF i stacji przekaźnikowych różnych typów zwiększa się do 100 - 300 km. Jeżeli wyjść przy tym z punktu widzenia dokładności pelengowania przy pomocy pelengatora samolotowego  $\pm 2^{\circ}$ , to npl oprócz materiałów, ma możliwości ustalenia rejonów rozmieszczenia naszych stacji radiowych z dokładnością 3 - 4 km, przy prowadzeniu rozpoznania na głębokość 50 - 100 km z dokładnością 8 - 12 km z odległości 200 - 300 km. Przy wyniesieniu rozpoznawczej aparatury radiowej na wysokość 18 - 20 km, zasięg rozpoznania może się zwiększyć do 400 - 500 km i więcej.

Zatem współczesne naziemne i powietrzne rozpoznanie radiowe USA ma możliwości przechwytywania i planowania stacji UKF i radioprzekaźników wojsk lądowych Armii Radzieckiej na głębokość 200 - 500 km od linii granicznej a w wypadku działań bojowych, praktycznie na głębokość ugrupowania operacyjnego wojsk Frontu. Zasięg radiorozpoznania naziemnego KF, zapewniających łączność na falach powierzchniowych /na antenie sztyrowej/ ogranicza się zasięgiem działania używanych radiostacji i wynosi 100 - 120 km w dzień i do 25 km w nocy. W paśmie fal odbitych od jenosfery możliwe jest rozpoznanie na falach rozczepionych na odległość od 20 do 600 - 1000 km i więcej.

Ilość w grupie armijnej służby bezpieczeństwa 345 posterunków rozpoznania radiowego przy średnim obciążeniu jednego posterunku 3 - 4 ma sieciami radiowymi npla, pozwala AP USA prowadzić nieprzerwaną kontrolę 1000 - 1400 sieci radiowych i kierunków radiowych npla tj. praktycznie zabezpiecza prowadzenie rozpozna-

nia podstawowych sieci radiowych naszych wojsk działających w pasie natarcia lub obrony AP.

Posterunki rozpoznania środków łączności UKF rozwija się w odległości 3 - 5 km od linii styczności wojsk i rozmieszcza się je grupami po 5 - 6 posterunków, w pobliżu wysuniętych punktów dowodzenia brygad pierwszego rzutu. Posterunki rozpoznania łączności krotkofalowej kompanii armijnej służby bezpieczeństwa d/s zabezpieczenia działań bojowych dywizji zwykle zapewniają przechwytywanie fali powierzchniowych i rozwijają się w odległości 6 - 10 km od przedniego skraju, w pobliżu wysuniętych punktów dowodzenia dywizji. Korpusne i armijne posterunki rozpoznania łączności krótkofalowej zwykle przechwytyują główne stacje naziemne na fali rozczepionej i łączności radiowej lotnictwa. Posterunki te zwykle rozmieszcza się odpowiednio w odległości 30 - 40 i 60 - 80 km od przedniego skraju wojsk własnych tj. w pobliżu punktów dowodzenia kprpusów i armii polowych.

Dane rozpoznania po ich opracowaniu w plutonie dowodzenia i analizy kompanii armijnej służby bezpieczeństwa przesyłane są bezpośrednio na punkty dowodzenia dywizji, korpusów armijnych i AP.

Przekazywanie meldunków rozpoznawczych odbywa się kanałami łączności dowodzenia a także w sieciach łączności KF i UKF zorganizowanej między posterunkami rozpoznania radiowego i plutonem dowodzenia i analizy a tego ostatniego ze sztabami związków. Obok wojsk lądowych, rozpoznanie radiowe na TDW prowadzą również siły powietrzne USA. Podstawowym środkiem rozpoznania radiowego sił powietrznych są naziemne, ruchome eskadry przechwytywania, które mogą być odosobnione lub połączone w grupy i skrzydła. Eskadry składają się z pododdziałów, mających środki dla rozwijania posterunków przechwytywania oraz stacje radiopelengacyjne. W zakresie ilości aparatury eskadra przechwytywania sił powietrznych ma przypuszczalnie takie same środki jak kompania armijnej służby bezpieczeństwa. Ogółem w siłach powietrznych USA ustalono obecność 25 naziemnych eskadr, których większość ześrodkowana jest w pobliżu granic ZSRR i innych państw socjalistycznych. I tak w Europie zachodniej rozwinięto 6920,te skrzydło służby bezpieczeństwa /rozpoznania radiowego/, składająca się z pięciu grup, rozmieszczonych w NRF, Anglii, Grecji i Turcji mających 13 eskadr przechwytywania radiowego.

- 35 -

W czasie wojny jednostki i pododdziały rozpoznania radiowego sił powietrznych zamierza się przydzielać organom rozpoznawczym odpowiednich związków i zgrupowań lotniczych. Armii lotnictwa taktycznego przy tym może być przydzielona grupa służby bezpieczeństwa w składzie 2 - 3 ruchomych eskadr przechwytywania radiowego.

Armijny batalion wojny radioelektronicznej /schemat 19/ przeznaczona się do wykrywania środków radiolokacyjnych, instalowanych na samolotach, kierowanych rakietami i bombami lotniczymi npla / rozpoznanie radio-techniczne/ jak również dla stłumienia zakłóceń radiowych tych środków w celu wyzbrojenia ich wykorzystania przy zrzutach bomb, radionawigacji i radio-telekomunikacji.

Batalion wojny radioelektronicznej AP przydziela się zwykle dowództwu OPL AP i jego kompanie - grupom rakiet przeciwlotniczych "Hawk" wchodzących w skład dowództwa OPL i przydzielonych korpusom armijnym jak również grupom rakiet przeciwlotniczych Nike Hercules", tego dowództwa, które pozostają w dyspozycji AP. Z kolei w grupach plutony kompanii wojny radioelektronicznej przydziela się do dywizjonów rakiet przeciwlotniczych a elementy plutonów - do baterii tych rakiet. Korpusny batalion wojny elektronicznej /schemat 20/ przeznaczona się do rozpoznania naziemnych stacji radiolokacyjnych, obserwacji pola walki, stacji wykrywania celów powietrznych i kierowania ogniem artylerii polowej i przeciwlotniczej, systemów naprowadzania rakiet i bombowców na cele naziemne jak również dla powodowania zakłóceń w ich pracy.

#### Rozpoznanie radiolokacyjne.

Dowództwo NATO przywiązuje dużą wagę do rozpoznania radiolokacyjnego które ujawnia powietrzne i naziemne/nawodne/ cele npla. W/g poglądów dowództw głównych państw imperialistycznych, środki rozpoznania radiolokacyjnego znajdują się w dyspozycji tych instancji, które mają możliwości i środki obezwładniania. Zadaniem wykrywania celów powietrznych należy do jednostek i związków OPL a także do sił powietrznych. W celu automatycznego kierowania ogniem baterii i dywizjonów

rakietowej przeciwlotniczej artylerii w armii USA opracowano ruchomy system radioelektroniczny AN/MSG - 4, zabezpieczający scentralizowane i zdecentralizowane kierowanie ogniem czterech dywizjonów rakiet plot. Składa się on z czterech systemów AN/MSQ-18. Na każdym punkcie tego systemu AN/MSQ znajduje się stacja radiolokacyjna AN/MPS-23, która jest przeznaczona do wykrywania i ustalania współrzędnych celów powietrznych w strefie odpowiedzialności grupy art.opł. System AN/MSQ-18 wykorzystuje się w dywizjonach rakiet OPL /po jednym na dywizjon/. System ma stację radiolokacyjną wykrywania celów powietrznych - AN/TPS - 16 o zasięgu działania - 300 km.

W dywizjonach rakiet OPL "Náke" i "Hawk" znajdują się stacje radiolokacyjne ukazywania celów. Itak w dywizjonie "Hawk" jest impulsowa stacja radiolokacyjna ukazywania celów AN/MPQ-35 i stacja nieprzerwanego śledzenia AN/MPQ-34 o zasięgu działania odpowiednio 110 i 82 km.

Rozpoznanie radiolokacyjne npla powietrznego w siłach lądowych USA prowadzi się w systemie dowodzenia siłami i środkami sił powietrznych. I tak na środkowoeuropejskim TDW zorganizowano system zautomatyzowany, którego naziemne środki składają się z trzech posterunków obserwacji i powiadamiania, trzech posterunków kierowania i powiadamiania, dwóch połączonych ośrodków operacyjnych, sektorów i ośrodków kierowania i jednego ośrodka kierowania działaniami bojowymi lotnictwa. Posterunki obserwacji i powiadamiania dokonują zbierania i opracowywania danych i przekazywania ich wyższym organom kierowania. Posterunki kierowania i powiadamiania wykonują te same funkcje, co posterunki obserwacji i powiadamiania jak również/sprawują/ wykonują kierownictwo środkami bojowymi oraz wymianę informacji. Do zadań ich należy początkowe rozpoznanie celu za pomocą stacji radiolokacyjnych. Połączone ośrodki operacyjne i ośrodki kierowania i powiadamiania wykonują wszystkie funkcje kierowania wykrywania celów, utrzymanie ich w polu widzenia, określanie sytuacji powietrznej, przekazywanie danych, stawianie zadań i kierowanie samolotami w powietrzu. Podstawowymi stacjami radiolokacyjnymi wykorzystywanymi przez posterunki i ośrodki kierowania i powiadamiania są: AN/FPS-7, AN/GPS-4A, AN/MPS - 14, AN/MPS-16, AN/TPS-1D,

- 37 -

AN/TPS - 10 D. Razem w posterunkach i ośrodkach obserwacji, kierowania i powiadamiania w strefie grupy armii może być rozwiniętych do 600 stacji radiolokacyjnych wykrywania celów powietrznych i do 300 stacji radiolokacyjnych ukazywania celów i wykrywania celów powietrznych, będących w wojskach CPL. Dla zabezpieczenia pracy tych organów i zdobywania informacji rozpoznawczych wykorzystuje się linie radiowej łączności oraz systemy łączności AP i dywizji.

Środki rozpoznania radiolokacyjnego celów naziemnych znajdują się w jednostkach i pododdziałach dywizji a także pododdziały rozpoznawczym artylerii polowej. W dywizjonie rozpoznania artyleryjsko-instrumentalnego korpusu USA /schem 22/ znajduje się 6 stacji radiolokacyjnych do zwalczania artylerii AN/MPW-10, przeznaczonych do rozpoznania celów naziemnych i koregowania ognia artylerii. W artylerii dywizyjnej, w baterii sztabowej znajduje się jedna stacja radiolokacyjna AN/TPS-25 wykrywania ruchomych celów naziemnych a w każdym dywizjonie 155 mm haubic - po jednej stacji radiolokacyjnej AN/MPQ - 4 A określania pozycji artyleryjskich i moździerzy.

Każda kompania sztabowa batalionów piechoty, zmotoryzowanego pow. desantowego oraz batalionu czołgów dywizji ma po dwie stacje radiolokacyjne AN/PPS-4 /AN/PPS-5/. W kompanii sztabowej batalionu rozpoznawczego dywizji znajdują się dwie stacje radiolokacyjne AN/TPS - 33 a w każdej kompanii rozpoznania naziemnego /w bat. trzy/ po dwie stacje AN/PPS-4 /AN/PPS-5/. Ogółem w batalionie dwie stacje radiolok. AN/TPS-33 i 6 typu AN/PPS-4 /AN/PPS-5/. Zarówno jeden jak i drugi typ stacji radiolokacyjnej jest przeznaczony do wykrywania celów ruchomych na ziemi.

Zatem w pasie działania dywizji zmechanizowanej sił lądowych USA może być rozwiniętych ponad 70 stacji radiolokacyjnych wykrywania ruchomych celów naziemnych i określania pozycji ogniowych artylerii i moździerzy. Przy tym większa część stacji rozwija się w odległości 3 - 4 km od przedniego skraju z zadaniem wybrania odpowiedniego pola obserwacji całej strefy /pasa/ taktycznej i na głębokość maksymalnego zasięgu tych środków.

Taktyczno-techniczne dane podstawowych stacji radiolokacyjnych wykrywania celów  
 naziemnych znajdujących się na wyposażeniu związków i jednostek sił lądowych USA, NRP,  
 W. Brytanii i Francji.

Nazwa stacji rok prowadzenia na uzbrojenie	Gdzie jest z wykorzysty- wana	Cieżar	Środki prze- wożenia	Zasięg działania w km	Dokładność określenia współrzęd- nych	odległość azymut	Częstotliwość w MHz	azymut	Siła impulsu w km
AN/PPS-4 /1957 r./	Komp.DZ, DP Panc, i DPDes	125 - 45	Przenosi 1-2 żołnierzy	maks - 7,8 do cz. - 6	± 25	± 06	8900-9400	azymut	0,5
AN/TPS-21 /1959 r./	DPDes	100-115	żołnierze 5 opakowanie	Max - 18 do sam. - 9 ludzi - 2,7	± 23	± 1,4	9375		5-7
AN/TPS-25 /1959 r./	Wart.DZ Bcz i DP	1100	Zamont. na przyczep.	Max - 20 do cz. 18,5 ludzi - 1,8	± 23	± 1,4	9375		43
AN/TPSP-33 /1960r./	W bat.DZ, Bcz i DP	120-140	3 ludzi w 6 częściach	Max i dla samoch. - 18 ludzie - 6,5	-	-	9375		4-6
AN/MPQ-4A /1957 r./ AN/PPS-5	Wart DZ, DP, Bcz DPDes W kom.DZ, Bcz, DP	- 45	na dwóch przy- czepach przenośna W. Brytanii	Max - 10 Max - 10 ludzie - 1,5	± 10 ± 20	± 0,08 ± 0,6	1600 11000-16500		30-70 -
GS nr 9 PR1	W KA	-	-	czołg w ru- chu 18,3; ludzie 3	-	-	3600		100

1	2	3	4	5	6	7	8	9
FA Nr 8 Mk.1	W artylerii	-	-	Max - 17 Miny moźdz.	± 50	-	1000	-
AA nr Mk.7 "Sting Rag FA nr 1 Mk.1	W artylerii "	-	-	75 w locie -8 Miny i moźdz. 139,7, w ru- chu 7,2 Max - 55 samoch-8	± 90 ± 15	- ± 0,08	300-3125 10000	200 150
<u>FRANCJA</u>								
DR-MT-1A SDS	W artylerii	-	-	Max - 35 czołg - 30 ludzie 7 15	± 40 ± 50	± 0,3	9400	-
DR-PT-AA- 2 S	"	-	-	Max - 5 samoch - 4 ludzie - 4 samoch - 4 ludzie - 4	± 25	± 0,6	w 10 cm długości	-
DR-MT-2A "SOS"	jak pierwsza	-	-					

### Rozpoznanie naziemne

W każdym bojowych okolicznościach wojska organizują rozpoznanie naziemne własnymi siłami i środkami. Powietrzne rozpoznanie radioelektroniczne, agenturalne a także działania dywersyjne nie mogą zamienić rozpoznania naziemnego wojsk. Jest ono w stanie rozwiązywać szereg zadań specyficznych i ustalać czy dana miejscowość jest zajęta przez npla, wykrywać system ognia jego środków ustalać numerację jednostek i związków itd.

Rozpoznanie naziemne prowadzi się zarówno w ~~roku~~<sup>okresie</sup> przygotowania walki jak i w toku, przez wszystkie pododdziały i jednostki a także przez ich pododdziały i jednostki rozpoznawcze. W tym celu w związkach taktycznych występują bataliony rozpoznawcze, w jednostkach kompanie rozpoznawcze /plutony/ w kompaniach - pododdziały obserwacji naziemnej.

Armii Polowej i KA USA przydziela się zwykle pancerny pułk rozpoznawczy. W siłach lądowych USA znajduje się pięć rozpoznawczych pułków panc, z których trzy znajdują się w NRF w składzie 7 AP. Przeznaczeniem pułku jest wykonywanie różnorodnych zadań na korzyść KA I AP ale w pierwszym rzędzie prowadzenie rozpoznania. Pułk zalicza się do wysoce manewrowych jednostek bojowych, dysponujących dostateczną siłą ognia. Znajduje się w nim 132 lekkich i średnich czołgów, 233 gąsienicowych transporterów opancerzonych, 18 samobieżnych 155 mm haubic, 27 moździerzy i 852 karabiny maszynowe. Organizacja rozpoznawczego pułku pancernego przedstawiona jest na schem. 26.

Rozpoznawczy pułk może prowadzić rozpoznanie marszrut, strefy działań korpusu a także rozpoznanie rejonów. Rozpoznanie dróg prowadzi się celem uzyskania danych o siłach o środkach npla, znajdujących się na nich i oznaczenia przejść na drogach ruchu npla. Pułk zwykle prowadzi rozpoznanie kilku dróg /marszrut/ na szerokim froncie. Rozpoznanie strefy /rejonu/ prowadzi się w celu zdobycia informacji o stanie dróg, charakterze miejscowości i działań npla w określonych z góry granicach terenowych. Rozpoznanie rejonu prowadzi się w takim wypadku gdy dowództwo potrzebuje niezbędnych i dokładnych informacji o drogach, większych miejscowościach, rzekach, sieci dróg i innych obiektach,

które mogą odgrywać ważną rolę w rejonie działań . Najczęściej pułk rozpoznawczy wykonuje swoje zadania na korzyść KA i AP w pełnym składzie. W niektórych wypadkach 1 - 2 bataliony rozpoznawcze pułku mogą być przydzielone dywizji. Gdy pułk prowadzi rozpoznanie w pełnym składzie to działa on w całym pasie działania korpusu a batalion w pasie 10 - 15 km. Oprócz tego ze składu korpusu może być wydzielonych do czterech grup dywersyjno - rozpoznawczych. Działania pułku rozpoznawczego cechują się zdecydowanym działaniem. Wykorzystując dużą ruchliwość i siłę ognia pododdziały pułku usiłują znaleźć otwarte skrzydła i słabe miejsca w obronie npla w celu przenikania w głąb i dezorganizowania jego przygotowań bojowych. Dowódcom pododdziałów rozpoznawczych daje się zwykle pełną swobodę wyboru manewru i wypracowania metod działania. Pododdziały rozpoznawcze z reguły nie wiążą się w ciężkie walki i usiłują obchodzić pozycje i punkty oporu npla. Atakują one tylko w wypadkach skrajnych, na rozkaz dowódcy pułku jeżeli jest to konieczne do wykonania zadania. W DZ , DP i DPanc znajdują się bataliony rozpoznawcze a w batalionach z mech i piech i panc w kompanii sztabowej - plutony rozpoznawcze. Organizacja i uzbrojenie batalionu i plutonu rozpoznawczego przedstawiona jest na schem. 27. Batalion rozpoznawczy z reguły wykorzystywany jest w pełnym składzie. Jest on w stanie prowadzić rozpoznanie w pasie dywizji na głębokość do 15 km. Obok swoich zadań podstawowych - rozpoznanie naziemne i powietrzne npla i terenu - batalion może działać jako oddział wydzielony dywizji, osłaniać odejście wojsk własnych, nacierać lub bronić się na kierunku pomocniczym, osłaniać skrzydła i styki a także o charakterze wojsk osłony dywizji. W czasie marszu z głębi w celu natarcia z marszu batalion może prowadzić rozpoznanie w pasie 15 - 20 km na dwóch - trzech kierunkach lub marszrutach. Ugrupowanie bojowe batalionu w takim wypadku organizuje się w linię kompanii.

Każda kompania rozpoznania naziemnego wysyła 2 - 3 dozory w składzie od 2 do 3 pododdziałów do wzmocnionego plutonu, które mogą działać na odległość do 10 km. Przy tym każdy dozór otrzymuje najważniejsze obiekty rozpoznania jak również rubieże kontroli i regulacji.

W natarciu batalion w pierwszym rzędzie określa/, skład, ugrupowanie, rejony stanowisk ogniowych, artylerii i środków jądrowo - raketowych, rezultaty użycia własnej broni jądrowej, odcinków zapór, punkty dowodzenia oraz odwody. Przeznacza mu się pas lub rejon rozpoznania i wyznacza się do trzech głównych kierunków z wyliczeniem, po jednym kierunku na kompanię. Z początkiem natarcia batalion, wykorzystując niezajęte, słabo bronione i przypuszczalnie obezwładnione odcinki, prze<sup>mika</sup>~~ca~~ w głąb obrony npla. Działania jego zabezpiecza się ogniem artylerii a w niektórych wypadkach również uderzeniami lotnictwa. Śmiała penetracja pododdziałów w głąb obrony npla pozwala na czas i dokładnie wykryć i ustalić miejsca stacjonowania jego środków jądrowych jak i odwodów jak również określić narastanie jego urządzeń inżynierskich, przeszkód itp. oraz stopnia gotowości wojsk npla. Z takim zadaniem zaleca się wysyłanie dozorów rozpoznania naziemnego. każdej kompanii rozpoznawczej. Ilość dozorów będzie uzależniona od prowadzenia konkretnych działań i sytuacji. Jednak we wszystkich warunkach zaleca się aby każdy dozór prowadził rozpoznanie jednego kierunku lub obiektu i był w stanie przejść rejon o rozmiarach 4 - 5 km. Batalion może wydzielić do 9 dozorów rozpoznawczych w sile do plutonu każdy, 6 posterunków radiolokacyjnych małego zasięgu, 2 posterunki średniego zasięgu i od 4 do 12 grup /patroli/ rozpoznawczo - dywersyjnych. Siły te jednak nie prowadzą rozpoznania jednocześnie, część z nich pozostaje w odwodzie. Jednocześnie może działać 3 - 6 dozorów i 5 - 7 grup rozpoznawczo - dywersyjnych średnio, razem z wydzielonymi przez bataliony, pierwszego rzutu /5-6 batalionów/ dozorów rozpoznawczych w pasie dywizji może działać 9 - 12 dozorów. Napotkawszy na swojej drodze punkty oporu, batalion ustala siły i środki broniącego się npla, obchodzi go i kontynuuje ruch do przodu, gdy obejście punktów oporu jest niemożliwe, to zaleca się przełamywać je walką wykonując uderzenie na odcinki słabo bronione. W wypadku niepowodzenia batalion kontynuuje obserwację a z chwilą nadejścia pododdziałów z głębi wspólnie z nim atakuje npla. Gdy tylko npl rozpocznie wycofywanie się, batalion przerywa się do przodu z zadaniem ustalenia składu jego sił głównych, kierunków odejścia i charakteru działań.

Odcinki skażone pokonuje się w indywidualnych środkach ochronnych. Kierunki obejść terenu skażonego oznacza się specjalnymi znakami. Jeżeli wykryje się odwoły npla, to fakt ten melduje się dowódcy dywizji przy równoczesnym prowadzeniu rozpoznawczych, organizowaniu zasadzek itp. w celu zchwycenia jeńców. W marszu z przewidywaniem boju spotkaniowego, kiedy npla znajduje się w znacznej odległości, ze składu kompanii rozpoznania naziemnego wysyła się <sup>po</sup> pojedynczym plutonie. Dla wygrania na czasie dozory poruszają się po drogach z możliwie jak największą prędkością. W miarę zbliżania się do rubieży starcia z nplem, ilość plutonów zwiększa się do 5 - 6. Poruszają się one skrycie od ukrycia do ukrycia przeskakując odcinki i miejscowości otwarte.

Przy napotkaniu ubezpieczenia i rozpoznania npla dozory działają z zasadzek, z zaskoczenia wykonują napady, chwytają jeńców i dokumenty i szybko wychodzą na przeciw jego sił głównych. Wykrywszy kolumny sił głównych, organizują ich obserwacje i ustalają skład, siłę i kierunki ruchu oraz rubieże rozwinięcia otwarte skrzydła, ilość i rozmieszczenie środków napadu jądrowego. W dogodnych warunkach batalionowi rozpoznawczemu zaleca się otwarcie ognia z bliska ze wszystkich środków ogniowych do głównych sił npla w celu schwywania jeńców i dokumentów bojowych.

Z chwilą rozpoczęcia się boju spotkaniowego batalion rozpoznawczy winien na czas ustalić rubież rozwinięcia sił głównych npla oraz kierunki jego działań jak również śledzić za podejściem na pole walki nowych jednostek.

Zadania te batalion wykonuje drogą obserwacji, które organizują dozory rozpoznawcze. W rejonny prawdopodobnego ześrodkowania npla i pozycji ogniowych jego środki jądrowo - rakietowych, wyrzuca się na śmigłowcach formacje /patrole/, które obsadzają wszystkie jego prawdopodobne drogi ruchu. Grup takich może być wyrzuconych równocześnie od 5 do 7. Oprócz tego z batalionów pierwszego rzutu wysyła się dozory rozpoznawcze. Istnienie otwartych skrzydeł i przerw między pododdziałami npla daje szerokie możliwości przenikania w głąb ugrupowania, rozpoznania głównych sił i środków napadu jądrowego.

- 43 -

Jeżeli w czasie boju spotkaniowego batalion rozpoznawczy wykryje wyjście npla na skrzydło i tyły dywizji to winien on nawiązać z nim walkę celem powstrzymania jego natarcia. Batalion rozpoznawczy i plutony batalionów szeroko stosują zasadzki na drogach ruchu npla, wykonują napady na sztaby, węzły łączności, samochody sztabowe w celu zdobycia dokumentów niszczenia siły żywej. W obronie ruchowej lub obronie rejonu batalion działa w pasie przesłaniania na odległość do 50 km i więcej od przedniego skraju. Otrzymuje on zadania ustalenia ugrupowania npla, wprowadzenia go w błąd odnośnie właściwego położenia wojsk własnych. W takim wypadku batalion może być wzmocniony 1 - 2 kompaniami czołgów, kompanią saperów 1 - 2 plutonami piechoty zmotoryzowanej. Działania batalionu z reguły wspiera się ogniem 1 - 2 dywizjonów i lotnictwem. Przy tym ugrupowanie bojowe batalionu organizuje się w dwa rzuty: w pierwszym - kompanie rozpoznania naziemnego i powietrznego, w drugim - kompanie czołgów z przydzieloną im piechotą zmot. Rozpoznanie prowadzi się przez dozory i obserwację. Dozory wykonują zadania przez obserwacje, walką i zasadzek. Dla penetracji miejscowości i otoczenia, dowódca plutonu /dozoru/ wysyła samochód na zasięg wzroku aby osobiście śledzić jego działanie i w wypadku konieczności wesprzeć ogniem. Zasadzka - najbardziej rozpowszechniony sposób rozpoznania. Zaleca się je organizować na prawdopodobnych drogach marszu npla w celu dokonywania napadów z zaskoczenia i schwywania jeńców, dokumentów, egzemplarzy uzbrojenia, techniki bojowej lub też powstrzymanie ruchu npla względnie ~~zwiększenia~~ zmuszenia do zmiany kierunku natarcia w dogodne miejsca z punktu widzenia broniącego się. W czasie organizowania zasadzek używa się /wykorzystuje/ naturalne przeszkody i sztuczne urządzenia jak na przykład zapory i fugasy minowe, specjalne miny pułapki i inne.

Jeżeli przed batalionem stawia się zadanie zabezpieczenia otwartych skrzydeł dywizji, to on nie przerywając rozpoznania, robi wszystko możliwe aby na czas uprzedzić wojska o zbliżaniu się npla. W takim wypadku jego ugrupowanie bojowe organizuje się schodząc <sup>ami</sup> w stronę otwartego skrzydła. Dywizja zmechanizowana /pancerna/ w batalionie rozpoznawczym ma kompanię rozpoznania

powietrznego. Jak zaznacza się w prasie zachodnie kompania ta znacznie podwyższa <sup>możliwość</sup> rozpoznawcze bataliony. Kompania ta jest w stanie prowadzić rozpoznanie w pasie o szerokości do 30 km i na głębokość do 40 km jak również wykonywać takie zadania specjalne jak rozpoznawanie i określanie celów dla uderzeń jądrowych a następnie ustalenie stopnia ich zniszczenia. Oprócz zwykłego rozpoznania powietrznego, kompania może wykonywać następujące zadania: prowadzić rozpoznanie chemiczne i promieniotwórcze oraz kontrolę dozometryczną, zabezpieczać osłonę wojsk, szczególnie na otwartych stykach i skrzydłach, uchwycać i utrzymywać słabo bronione rejony i ważniejsze odcinki terenowe. Najczęściej kompania działa w pełnym składzie. Prowadzi ona rozpoznanie obserwacyjne z powietrza a także metodą wyrzucania dozorów i grup kawalerii powietrznej w celu rozpoznania terenu i obiektów, których obserwacja z powietrza jest utrudniona. Stosuje się również wysadzanie rozpoznawczo dywersyjnych grup na tyły npla. Dużo uwagi w armii USA przywiązuje się do rozpoznania artyleryjskiego. W KA istnieje dywizjon artyleryjskiego rozpoznania instrumentalnego /pomiar/ celów. Dywizjon rozpoznania pom. składa się ze sztabu, baterii sztabowej i trzech baterii rozpoznania. Organizacja i uzbrojenie jak schem. 22. Ogółem w dywizjone artylerii rozpoznania instrumentalnego /pomiarowego/ liczy się 766 ludzi, 8 stacji radiolokacyjnych, 6 stacji pomiaru głosu /zwukometrycznych/ 3 śmigłowce, 12 środków bezpilotowych, 26 teodolitów i 24 radiodalmierzy. Takie wyposażenie dywizjonu zapewnia organizowanie i prowadzenie rozpoznania radiolokacyjne na głębokość 15-18 km, rozpoznanie radiodalmierzami do 12 km, rozpoznanie dźwiękowe celów artyleryjskich do 27 km i rozpoznanie powietrzne przy pomocy środków bezpilotowych na głębokość do 80 km. Podstawowe zadanie dywizjonu polega na wykrywaniu dział i moździerzy npla jak również jego środków napadu jądrowego.

Pluton rozpoznania i określania celów dywizjonu składa się z grupy dowodzenia /4 ludzi/, trzech sekcji - wizualnego rozpoznania i określania celów /18 ludzi/, rozpoznania topograficznego /20 ludzi/, metosekcji /14 ludzi/, grupy zabezpieczenia danych topograficznych /5 ludzi/ i załogi zabezpieczenia łączności

z lotnictwem /2 ludzi/. Ogółem w plutonie jest 63 ludzi składu osobowego.

Dla prowadzenia rozpoznania pluton rozwija wysunięte posterunki obserwacyjne. W korpusie, licząc wzmocnienie, może być rozwiniętych 120 - 130 wysuniętych artyleryjskich posterunków obserwacyjnych. W DZ /DPanc/ armii NRF znajduje się batalion rozpoznawczy. Składa się on z 4 kompanii, sztabowej i obsługi /246 ludzi/, dwóch komp. rozpoznawczych /po 138 ludzi/ i komp. broni ciężkiej /231 ludzi/. Ogółem batalion liczy 753 ludzi, 28 czołgów lekkich, 89 transporterów opancerzonych, 4 moździerzy 81 mm i 90 samochodów. Organizacja i uzbrojenie batalionu przedstawione są na schemacie 28.

Oprócz tego w etat każdej DZ i DPanc planuje się wprowadzić pluton dalekiego rozpoznania w składzie 42 ludzi.

Batalion rozpoznawczy jest środkiem rozpoznania naziemnego dowódcy dywizji. Jest on w stanie prowadzić rozpoznanie, walkę oraz zabezpieczenie osłony dywizji. Organizacja i uzbrojenie batalionu umożliwiają mu wykonywać zadania w pasie dywizji. Może on również być wykorzystywany dla prowadzenia działań opóźniających. Dla prowadzenia rozpoznania dowódca batalionu organizuje lekkie lub wzmocnione dozory w takiej ilości, jaka jest konieczna do wykonania zadania.

Etatowe siły i środki batalionu dają możliwość skompletować 22 dozory rozpoznawcze, w tej liczbie 8 wzmocnionych i 14 lekkich. Kompanie rozpoznawcze i plutony jako organa samodzielne działają b rzadko. Na dowódców dozorów wzmocnionych wyznacza się zwykle dowódców plutonów.

Jeżeli batalion działa w całym pasie natarcia dywizji lub prowadzi rozpoznania dwóch różnych obiektów, to uważa się za możliwe podporządkowanie dozorów rozpoznawczych dowódcom kompanii lub zorganizować grupy rozpoznawcze. Jednak i w tych wypadkach dowódca batalionu zachowuje w swoim ręku dowodzenie działającym dozorem, które wykonują najważniejsze skomplikowane zadania. W czasie walki dowódca batalionu wydziela jako swój odwód kilka pododdziałów rozpoznawczych /dozorów/ dla wykonania zadań doraźnych.

Zazwyczaj dozory rozpoznawcze działają odizolowane jeden od drugiego i nie usiłują nawiązywać współdziałania i łączności między sobą. Jednakże w razie konieczności dowódca batalionu

może podporządkować jeden dozór drugiemu, przydzielając im jeszcze radiolokator i pododdział piechoty lub saperów. Dowódcy dozorów rozpoznawczych posługują się szeroko inicjatywą przy wykonywaniu postawionych zadań. Dozór rozpoznawczy wysyła swoje patrole na trasy /marszruty/ ruchu wojsk npla. Patrol wysyłany przez dozór lekki składa się zwykle z dwóch gąsienicowych transporterów opancerzonych, a patrol dozoru wzmocnionego z dwóch czołgów i jednego transportera. Maszyny bojowe wydzielone do patrola ściśle współdziałają między sobą, utrzymując nieprzerwaną łączność wzrokową między sobą.

Dozór rozpoznawczy przesuwa się na maksymalnej prędkości, jednak w zależności od tempa ruchu patroli. Dowódca plutonu znajduje się zawsze w głównym pojeździe, dowodząc dozorem sygnałów wzrokowych. Przy spotkaniu z przeciwnikiem dowódcy dozorów usiłują jak najprędzej i w sposób kompletny dać dane o nplu, nie zdradzając swojej obecności.

Kompania broni ciężkiej zapewnia batalionowi samodzielność działań i niezbędne ogniowe i inżynieryjne wsparcie w walce. Wykorzystując siłę ognia kompanii batalion rozpoznawczy prowadzi rozpoznanie i walkę samodzielnie w różnych warunkach i sytuacjach bojowych.

Kompanię tą wykorzystuje się scentralizowanie w czasie prowadzenia walki całością sił batalionu lub zdecentralizowanie, gdy pododdziały kompanii są przydzielone pododdziałom batalionu w postaci środków wzmocnienia.

W korpusie armijnym i w artyleryjskich pułkach mieszanych są dywizjony rozpoznania instrumentalnego a w każdej baterii ogniowej po 2 - 4 wysuniętych artyleryjskich punktów na transporterach. Ogółem korpus może wystawić około 90 - 100 wysuniętych punktów obserwacyjnych.

Dywizjon rozpoznania instrumentalnego /pomiarowego/ korpusu /dywizji/ składa się z baterii sztabowej i obsługi /262 ludzi/ rozpoznania dźwiękowego i topograficznego /131 ludzi/, optycznego /121 ludzi/. Organizacja i uzbrojenie dywizjonu jak na schemacie 23.

Ogółem w dywizjonie artyleryjskiego rozpoznania pomiarowego znajduje się 514 ludzi, dwie stacje radiolokacyjne - AN/MPQ-10-1 i AN/TPS-33-1, 6 stacji pomiaru dźwięków. 12 teodolitów i 18

rzutników, Wyposażenie batalionu pozwala na organizowanie i prowadzenia rozpoznania w pasie 8 - 12 km na głębokość: przy pomocy stacji radiolokacyjnych do 18 km stacji dźwiękowych do 24 km i teodolitami do 10 km.

Korpusowi i dywizji W. Brytanii na okres prowadzenia działań bojowych przydziela się rozpoznawczy pułk samochodów pancernych. W skład pułku wchodzi sztab i szwadron sztabowy, trzy szwadrony rozpoznawcze samochodów pancernych i szwadron śmigłowców lotnictwa sił lądowych. Ogółem w pułku liczy się 614 ludzi 75 samochodów pancernych /w tym 30 rozpoznawczych i łączności, 15 z zamontowanymi działkami "~~Vigilant~~" i 30 z 76 mm działkami /Organizacja i uzbrojenie pułku przedstawia schemat 29, ~~i 30~~. Pułk wykorzystywany jest głównie do prowadzenia rozpoznania. Może on wysłać do 15 patroli rozpoznawczych w składzie pluton - kompania i prowadzić rozpoznanie w pasie korpusu /dywizji na głębokość do 30 km. Często jednak przydziela się mu i inne zadania, w szczególności walki z desantami, prowadzenia działań opóźniających w pasie przyskániania itp.

W każdym pułku czołgów BP lub BPanc znajduje się szwadron rozpoznawczy który składa się z plutonu śmigłowców /3 śmigłowce i 2 samochody/ i plutonu rozpoznawczego. Skolei pluton rozpoznawczy składa się z grupy dowodzenia, /5 ludzi i 2 samoch. rozpoznawcze/ i 6 sekcji /w każdej po 2 rozpoznawcze samochody pancerne i 2 ludzi/. W kompanii sztabowej każdego batalionu piechoty /zmot/ brygady znajduje się pluton rozpoznawczy. Jego organizacja i uzbrojenie jest analogiczne jak w plutonie rozpoznawczym pułku czołgów.

Ze środków rozpoznania artyleryjskiego korpusu W. Bryt. znajdują się pułk rozpoznania pomiarowego dalekiego działania i pułk bliskiego działania. Pułk rozpoznawczy dalekiego działania składa się z sztabu u baterii - dźwiękowej rozpoznawczej, topograficznej i meteorologicznej. Ogółem pułk liczy 550 ludzi jeden system środków bezpilotowych "Drome" /8-10 samolotów/, 4 radiolokatory QSN 9 Mk 1, 3 radiolokatory AA № 3 MK 7/F/ 18 stacji pomiarowodźwiękowych, 9 teodolitów i 3 stacje rozpoznania meteorologicznego. Wymienione środki rozpoznania umożliwiają pułkowi prowadzić rozpoznanie w pasie do 30 km i na głębokość do 27 km.

Pułk rozpoznawczy bliskiego działania składa się z sztabu, dwóch baterii rozpoznania dźwiękowego i warsztatu naprawczego. Ogółem w pułku jest 500 ludzi 6 radiolokatorów FANr 8 MK 1 i 4 teodolity.

Oprócz tego w każdym pułku artyleryjskim w kompanii sztabowej istnieje sekcja topograficzna. W DZ /DPanc/ Francji istnieje rozpoznawczy pułk samochodów pancernych a w brygadach kompanie rozpoznawcze.

Pułk rozpoznawczy samochodów pancernych składa się ze sztabu szwadronu dowodzenia i obsługi i trzech szwadronów rozpoznawczych. Organizacja i uzbrojenie pułku pokazane jest na schemacie 31. W pułku ogółem liczy się 850 ludzi, 56 uzbrojonych w działka samochodów pancernych 9 moździerzy 81 mm, 73 samochodów lekkich, i 84 ciężarowych. Pułk jest wykorzystywany do prowadzenia rozpoznania. Może on wysyłać do 10 plutonów rozpoznawczych /dozorów/ w sile pluton a niekiedy kompania i prowadzić rozpoznanie w pasie działania dywizji na głębokość do 80 km. Równoległe do tego pułk może otrzymywać inne zadania; walki z desantami grupami dywersyjnymi i prowadzenie działań opóźniających itp.

Kompania rozpoznawcza brygady składa się z plutonów dowodzenia i trzech plutonów rozpoznawczych. Kompania liczy 194 ludzi, 34 samochodów lekkich, 10 reaktywnych środków ppanc, 9 bezodrzutowych środków 106 mm, 6 samochodów ciężarowych, 17 radiostacji. Organizacja i uzbrojenie kompanii - schemat 32. Kompania wykonuje zadania rozpoznawcze samodzielnie w pełnym składzie, czasem plutonami. Dla prowadzenia rozpoznania wyznacza się jej marszrutę lub wydziela się pas prowadzenia rozpoznania. Szerokość pasa zależy od postawionego zadania, charakteru terenu, komunikacji i składu wojsk npla. Pas rozpoznania może dochodzić do 8 - 10 km. Kompania może prowadzić rozpoznanie na głębokość do 40 km. W pasie natarcia brygady kompania prowadzi rozpoznanie po 2 - 3 marszrutach na każdej z nich, zależnie od sytuacji, działa od 2 - 3 pododdziałów lub wzmocnionych plutonów. Przy tym dowódca kompanii zawczasu przydziela obiekty rozpoznania a także ustala rubieże regulacji i kontroli. Taktyczno - techniczne charakterystyki techniki bojowej przedstawia tabela 14. /*Nie tłumaczono*/

- 49 -

Pododdziały i jednostki wydzielane dla celów rozpoznawczych prowadzą go sposobami obserwacji, zasadzek, poszukiwaniem walką i ogniem. Obserwacja pola walki - jeden z głównych sposobów zdobywania danych rozpoznawczych o nplu. Prowadzi się go bez przerwy i systematycznie w każdym okresie i przy każdej pogodzie w celu zdobycia na czas danych o nplu, niezbędnych do prowadzenia działań bojowych przez wojska własne. Obserwację prowadzi się z punktów obserwacyjnych kompanii, batalionów brygad i dywizji, korpusów i armii a także ze wszystkich punktów obserwacyjnych artylerii polowej, które mogą być ruchome jak i nieruchome. Ruchomy posterunek /punkt/ obserwacyjny może się składać z 3 - 5 ludzi rozmieszczonych w czołgach lub samoch. panc. i transporterach. Punkty takie zwykle organizuje się batalionach piech. i panc. pułków i brygad.

Dla celów obserwacji wykorzystuje się szeroko aparatura podczerwona i kolorowej fotografii. Oprócz tego obecnie więcej uwagi zwraca się na wprowadzenia do wojsk aparatury telewizyjnej, pozwalającej dowódcom jednostek obserwować pole walki będące w ukryciu. Taktyczno-techniczne charakterystyki aparatury podczerwonej wojsk lądowych pokazane są na schem. 15 <sup>(nie tłumaczono)</sup> Obserwację prowadzi się ~~zazwyczaj~~ również z samolotów i śmigłowców kompanii i batalionów lotnictwa sił lądowych. Obserwacja powietrzna zwiększa głębokość prowadzenia rozpoznania. Obserwacja powietrzna prowadzona okiem nieuzbrojonym i z pomocą przyborów optycznych pozwala wykrywać osobne obiekty na głębokość do 20 km w dzień a za pomocą środków podczerwonych w nocy i w warunkach ograniczonej widoczności określić przerzut wojsk i techniki na odległość do 40 - 50 km. Za pomocą pelengatorów cieplnych można wykryć duże naziemne obiekty na odległość do 60 km.

Zasadzki jako sposób zdobywania danych rozpoznawczych stosuje się we wszystkich rodzajach działań. Urządza się je na prawdopodobnych drogach ruchu npla przez pododdziały prowadzące rozpoznanie lub specjalnie do tego przeznaczonymi w składzie do wzmocnionej kompanii.

Poszukiwanie organizuje się przez dowódców batalionów, brygad i dywizji i mogą być prowadzone w dzień i w nocy. Poszukiwania prowadzone w dzień prowadzi się z obowiązkowym wsparciem ognia artylerii i moździerzy. W odróżnieniu od naszych wojsk, gdzie dla przeprowadzenia poszukiwań mogą być zaangażowane pododdziały

- 50 -

i plutony, w armiach NATO dla tych celów wykorzystywana jest kompania a niekiedy, i batalion. W instrukcjach podkreśla się, że wzmocniona kompania piechoty zwykle jest najbardziej liczną jednostką taktyczną, którą wykorzystuje się dla prowadzenia poszukiwania na odległość, która zapewnia jej możliwość otrzymania wsparcia z jednostki macierzystej.

Niekiedy gdy powstaje konieczność prowadzenia poszukiwania na odległości <sup>pozwalające na</sup> ~~nie~~ ~~pozwala~~ wspieranie ogniem, w charakterze grupy poszukiwawczej może być wykorzystany batalion piechoty lub zmotoryzowany. W tym wypadku dla jego wsparcia może być użyta broń jądrowa. Dla prowadzenia poszukiwań mogą również być wykorzystane etatowe bataliony i pododdziały rozpoznawcze.

Rozpoznanie walką przeprowadza się wówczas, gdy innymi środkami i sposobami nie udało się zdobyć niezbędnych danych o nplu. Ma ona na celu ustanowienie ugrupowania npla jego sił a także sprawdzić dotychczasowe dane lub uzyskać nowe dane. Rozpoznanie walką z reguły organizuje się tak jak natarcia z ograniczonym celem. W wypadku konieczności zdobycia danych o nplu na szerokim froncie, prowadzi się ją w postaci działań nękających na osobnych kierunkach. Rozpoznanie walką organizuje dowódca związków. Dowodzi on nią osobiście przewidując wydzielenie do tego celu znacznych sił i środków.

W regulaminach podkreśla się liczebność wojsk wydzielonych do rozpoznania bojem powinna być taka, aby npl był zmuszony przedsięwziąć zdecydowane i określone kroki i tym wykryć swoje położenie, ugrupowanie bojowe i siły. Na ile rozpoznanie walką npla, jako reguła prowadzi się wtedy nie jest jeszcze <sup>istotna</sup> sytuacja i nieznane są siły npla to w niej biorą udział wojska, w skład których wchodzi dostateczna ilość piechoty i czołgi. Rozpoznanie walką może być zabezpieczane uderzeniami lotnictwa, ogniem artylerii a w osobnych wypadkach również wykonaniem uderzeń jądrowych. W regulaminach podkreśla się, że rozpoznanie walką powinno się prowadzić zdecydowanie i aktywnie tak aby określić siły npla w punktach, ~~znaj~~ających ważne znaczenie. Dowódca organizujący rozpoznanie walką, winien ~~on~~ być gotowy rozwinąć go w powodzenie ogólniejsze. W tym wypadku regulamin przewiduje, że rozpoznanie walką może <sup>spowodować</sup> ~~wykręca~~ konieczne zmiany w ugrupowaniu własnych wojsk.

Rozpoznanie ogniem przewidywanych pozycji lub rejonów ześrodkowania npla dokonuje się drogą prowadzenia ognia na określone odcinki położenia ~~w~~ celu zniszczenia <sup>ich</sup> maskowania lub zmuszenia wojska do ujawnienia się ~~bia~~ przez ruch lub otwarcie ognia. Dla prowadzenia rozpoznania ogniem wyznacza się zwykle artylerię polową i lotnictwo. W czasie natarcia brygady i batalionu dywizji prowadzą rozpoznanie osobnymi dozorami rozpoznawczymi w postaci plutonów rozpoznawczych. Przy tym plutony rozpoznawcze batalionów piechoty zmotoryzowanej w czasie walki mogą być przerzucane w ugrupowanie npla na śmigłowcach. Dla prowadzenia rozpoznania dywizji mogą wysyłać osobne rozpoznawcze dozory. Z początkiem natarcia zwykle one są wysyłane na kierunkach obezwładnienia npla bronią jądrową a w niektórych wypadkach po dokonaniu przełamania jego obrony. Ze składu batalionu rozpoznawczego pułku pancernego dywizji może być wysłanych 3 - 4 osobnych dozorów rozpoznawczych w sile do kompanii rozpoznawczej każdy. Odległość dozorów od przedniego skraju swoich wojsk zależy od sytuacji. Przy działaniu w głębokości operacyjnej odległość może wynosić 60 - 80 km. Pułki samochodów pancernych, i pułki rozpoznawcze samochodów pancernych, przydzielone KA wykorzystuje się do prowadzenia rozpoznania w głębokości operacyjnej zwykle przy wprowadzeniu do walki drugiego rzutu lub odwodów. Mogą one wysłać 4 - 6 dozorów rozpoznawczych. Odległość tych dozorów od przednich pozycji wojsk własnych korpusu na 70 - 90 km. Pułk rozpoznawczy będący w dyspozycji dowódcy AP wykorzystuje się do walki z rozpoznaniem npla i desantami powietrznymi.

Rozpoznanie chemiczne, bakteriologiczne i promieniotwórcze

Rozpoznanie chemiczne, bakteriologiczne i promieniotwórcze /CBR/ prowadzi się we wszystkich warunkach bojowych i przez wszystkie rodzajów wojsk i służb. Odpowiedzialność za organizację tych rodzajów rozpoznania ponoszą dowódcy związków i zgrupowań. We wszystkich sztabach za zbieranie danych o środkach CBR a zwłaszcza skażeniami nimi terenu ponosi szef rozpoznania. Zgodnie z regulaminami rozpoznanie to dzieli się na taktyczne i techniczne.

Rozpoznanie taktyczne prowadzi się siłami wszystkich jednostek i związków oraz siłami wszystkich rodzajów rozpoznania w celu

wykrycia zamiaru i przygotowań npla do użycia środków jądrowych, chemicznych i bakteriologicznych.

Na rozpoznanie taktyczne nakłada się zadania ustalenia obecności specjalnych jednostek i środków CBR jak również przygotowań do ich użycia. Zadanie to mogą również z powodzeniem wykonywać oddziały dywersyjno - rozpoznawcze i grupy przerzucane w rejony zésrodkowań npla. W siłach lądowych USA nie ma specjalnych pododdziałów dla prowadzenia rozpoznania promieniowania w związku z czym wykrywanie stosowania broni jądrowej, chem. i bakt. w ugrupowaniu wojsk własnych spoczywa na obserwatorach w pododdziałach i posterunkach obserwacyjnych wszystkich rodzajów sił zbrojnych i służb. Szef rozpoznania odpowiada za organizację rozpoznania promieniowania i przekazywania na czas meldunków o skażeniu terenu, Meldunki sporządza się pod nadzorem szefa służby chemicznej.

Rozpoznanie ~~techniczne~~ <sup>chemiczne</sup> prowadzi się w celu ustalenia konstrukcji, zasad działania, rodzajów, właściwości fizycznych i taktycznych broni i środków CBR npla. Rozpoznanie techniczne prowadzą głównie oddziały rozpoznawcze w celu prowadzenia analizy chemicznych możliwości npla.

AP może otrzymać do 5 tego rodzaju oddziałów z następującym rozliczeniem: jeden oddział w strefie działań bojowych armii, dwa w rejonach wysuniętych i dwa w strefie administracyjnej /baz/ TDW.

Rozpoznanie promieniowania uważa się za jedno z ważnych przedsięwzięć *opatom*. Dla tego ze składu etatowego pododdziałów bojowych i jednostek wyznacza się i przygotowuje dozometrystów, których wyposaża się w dozometry. Podstawową jednostką organizacyjną przeznaczoną do prowadzenia naziemnego rozpoznania skażeń prom. są specjalne plutony, w których skład wchodzi grupa kontroli i dwie lub więcej grup rozpoznawczych. Grupa kontrolna nie ma stałego składu. Grupa rozpoznawcza składa się z dozometrysty i jego pomocnika / kierowcy pojazdu/. W dyspozycji grupy znajdują się transportery opancerzone lub 1/4 tony samochody z radiostacją, dozometryczne przyrządy oraz komplet znaków dla oznaczania skażonego rejonu. W każdej kompanii /baterii/ organizuje się 1 - 2 tego rodzaju dozorów a w batalionie rozpoznawczych - do 12 dozorów. Dozory działają bądź to w całym rejonie działań bojowych, bądź też

w nakazanych kierunkach. Działania ich są koordynowane przez szefa rozpoznania jednostki /związku/.

Dla rozpoznania większych rejonów terenu w dziedzinie skażeń promieniotwórczych, wykorzystuje się samoloty i śmigłowce sił lądowych wyposażone w specjalne przyrządy. Dane z powietrznego rozpoznania uzupełnia się rozpoznaniem naziemnym. Przy prowadzeniu powietrznego rozpoznania promieniowania, samoloty przeleatują na możliwie najmniejszych wysokościach wg wyznaczonych tras. Doświadczenia z ćwiczeń dowodzą, że najbardziej efektywne działania samolotów rozpoznania promieniowania osiąga się na wysokości 150 m. Wykorzystanie śmigłowców pozwala prowadzić rozpoznanie powietrzne promieniowania nad takim terenem, gdzie nie mogą być wykorzystane inne środki. Planowanie i koordynacja rozpoznania CBR należy do szefa rozpoznania armii, wspólnie z szefem służby chemicznej do którego należy szczególnie sprawa kierowania działaniami oddziałów rozpoznawczych w zakresie studiowania możliwości chemicznych npla a także zbieranie, opracowywanie i dystrybucja informacji technicznych o CBR uzbrojeniu wojsk npla.

Załączniki

1. Organizacja oddziału rozpoznawczego sztabu AP USA - schemat
2. Organizacja batalionu opracowania danych z rozpozn.powietrznego - schemat.
3. Organizacja grupy specjalnej sił lądowych USA - schemat
4. Organizacja spadochronowego pułku dywersji - rozpoznawczego 1 D W.Brytanii - schemat.
5. Organizacja skrzydła lotnictwa wojsk lądowych W.Brytanii - schemat.
6. Organizacja dywizyjnej grupy lotnictwa lekkiego Francji - schemat.
7. Organizacja korpusnej grupy lotnictwa lekkiego Francji - schemat.
8. Dane o ilości samolotów rozpoznawczych i śmigłowców w skrzydłach grupach, batalionach, eskadrach i pododdziałach lotniczych sił lądowych NBF, W.Brytanii i Francji - tabela.

9. Organizacja grupy służby bezpieczeństwa armii polowej USA  
; schemat.
10. Organizacja batalionu wojny r/elektronicznej AP sił lądowych  
USA - schemat.
11. Organizacja batalionu wojny r/elektronicznej KA sił lądowych  
USA - schemat.
12. Organizacja dywizjonu rozpoznawczego instrumentalnego KA sił  
lądowych USA - schemat.
13. Organizacja rozpoznawczego pułku pancernego sił lądowych  
USA - schemat.
14. Organizacja batalionu rozpoznawczego DP, DZ, DPanc USA -  
schemat .
15. Organizacja batalionu rozpoznawczego DZ, DPanc NRF - schemat.
16. Organizacja rozpoznawczego pułku samoch. pancernych W.Bryt -  
schemat .
17. Organizacja rozpoznawczego pułku samoch pancernych DZ, DPanc  
i KA sił lądowych Francji.
18. Organizacja kompanii rozpoznawczej BZ, BPanc Francji - schemat.

Wydrukowano w 3 egz.

Egz. Nr. 1-3 Bibl. Szkoleniowa

Wyk. PTK. B. Jabłoński

Druk. B. Marchewka

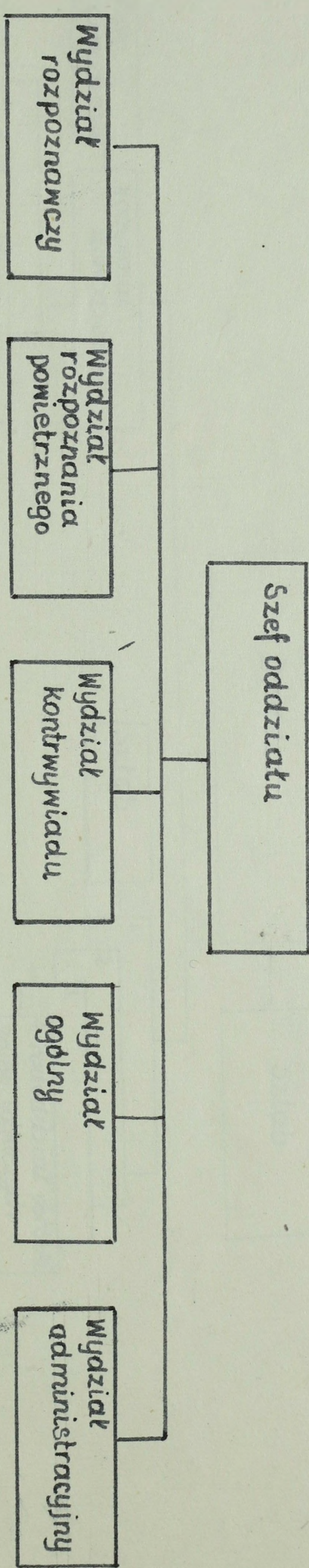
Nr. kł. Masz. 038

Dnia 29.7.70r.

ORGANIZACJA ODDZIAŁU ROZPOZNAWCZEGO  
SZTABU ARMII POLOWEJ USA

Załącznik nr. 1  
Schemat nr. 1

Eqz nr. 1



Stan liczebny oddziału :

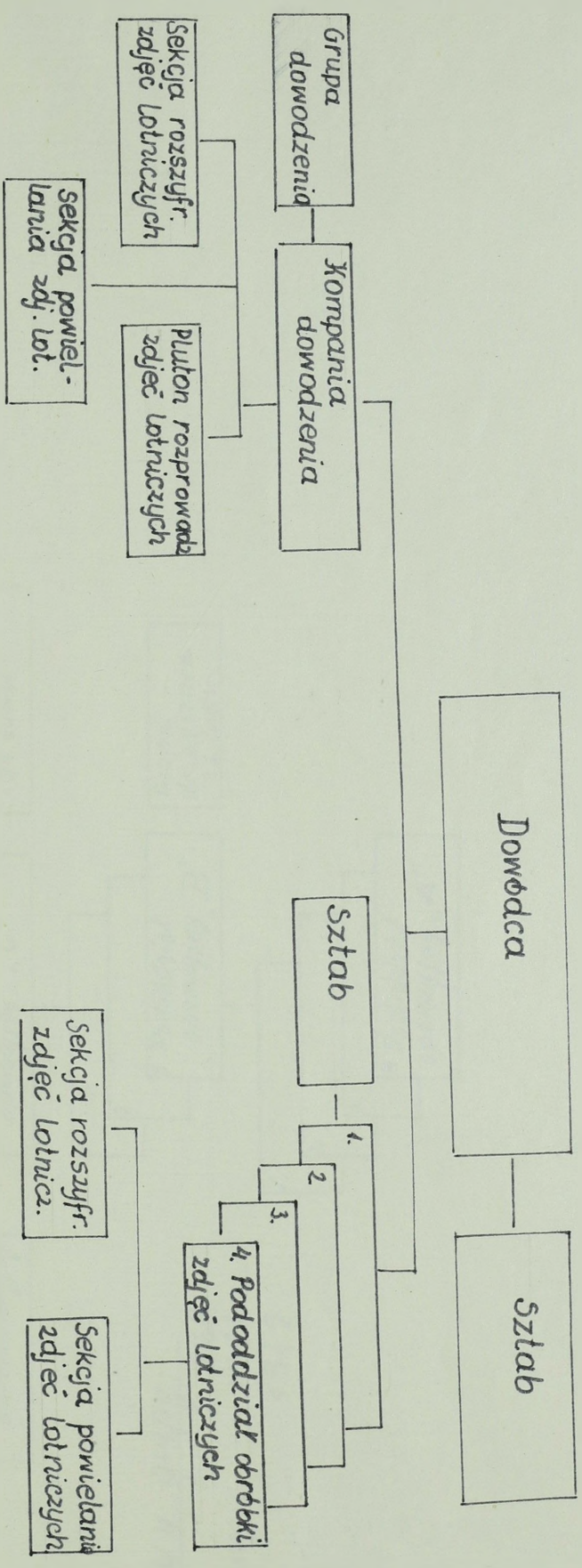
- oficerów 40
- chorążych 1
- podoficerów i szeregowych 11
- Razem 52

Uwaga : W sztabie armii polowej występują ponadto następujące komórki rozpoznawcze

- a) w oddziale artylerii 4 oficerów
- b) w oddziale inżynierskim 3 oficerów i 2 podoficerów
- c) w oddziale łączności 1 oficer
- d) w oddziale chemicznym 1 oficer

# ORGANIZACJA BATALIONU OPRACOWANIA DANYCH Z ROZPOZNANIA POWIETRZNEGO

Ega Nr. 1

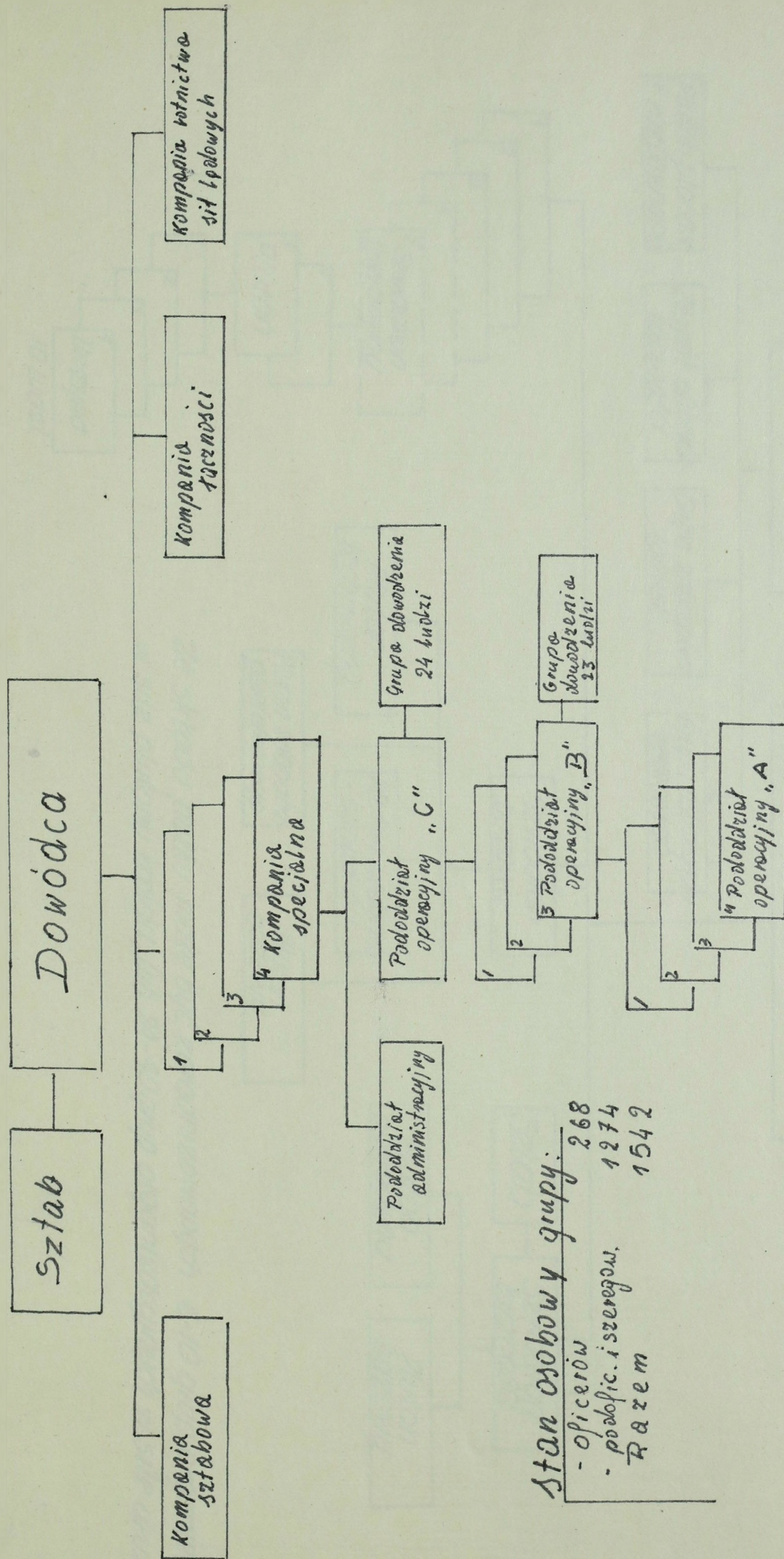


Stan liczbowy batalionu

oficerów	-	27
chorążych	-	17
Podofic. i szeregowych	-	235
<b>Razem</b>	-	<b>279</b>

# ORGANIZACJA GRUPY SPECJALNEJ SIŁ LĄDOWYCH USA

Eqz. nr. 1

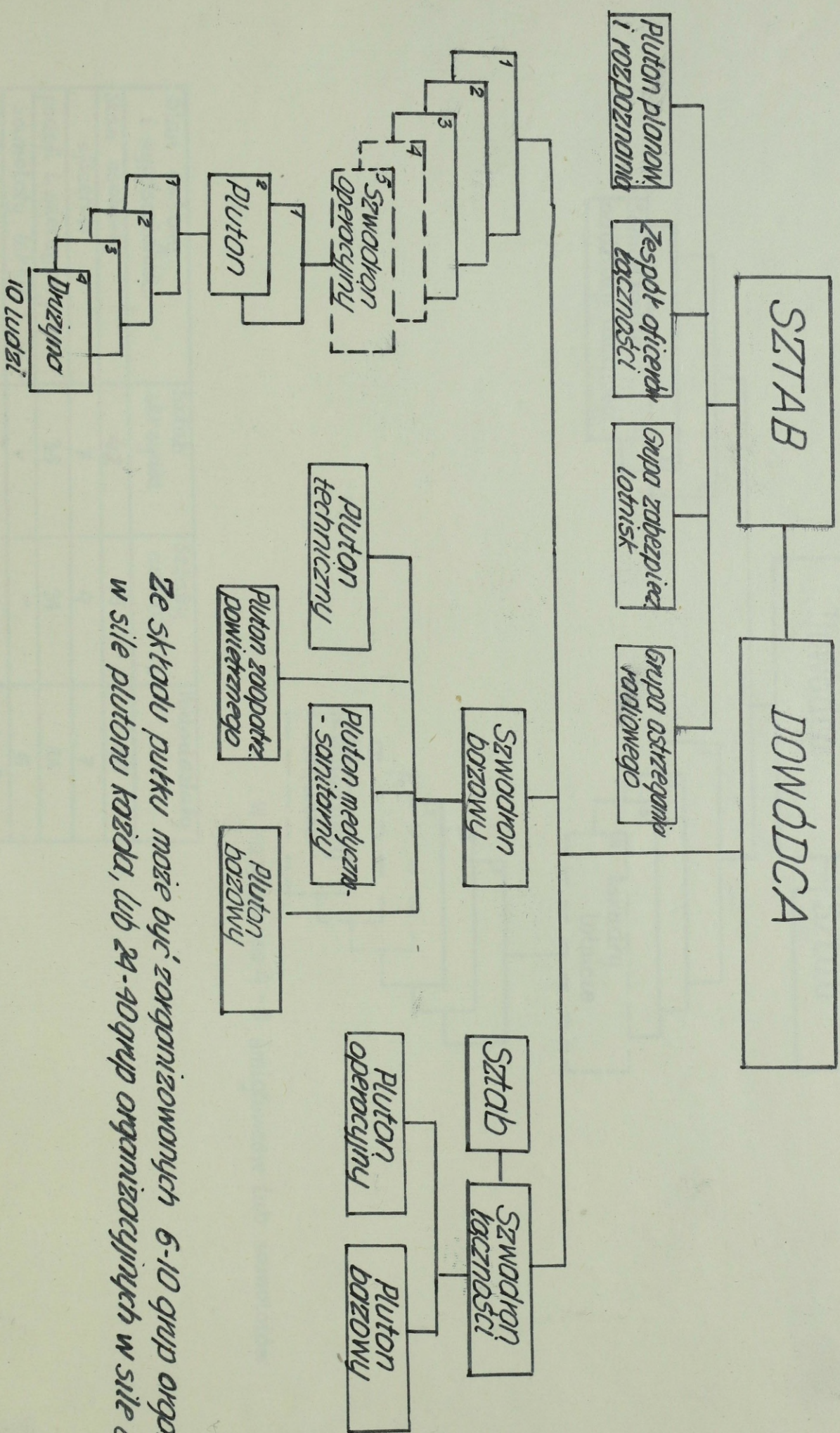


Stan osobowy grupy:

- oficerów 268
- podofic. i szeregow. 1274
- Razem 1542

ORGANIZACJA SPADOCHRONOWEGO PUŁKU DYWERSYJNO-ROZPOZNAWCZEGO  
N.D. W BRYTANII

Załącznik Nr. 4  
Schemat nr. 8  
Egz. Nr. 1

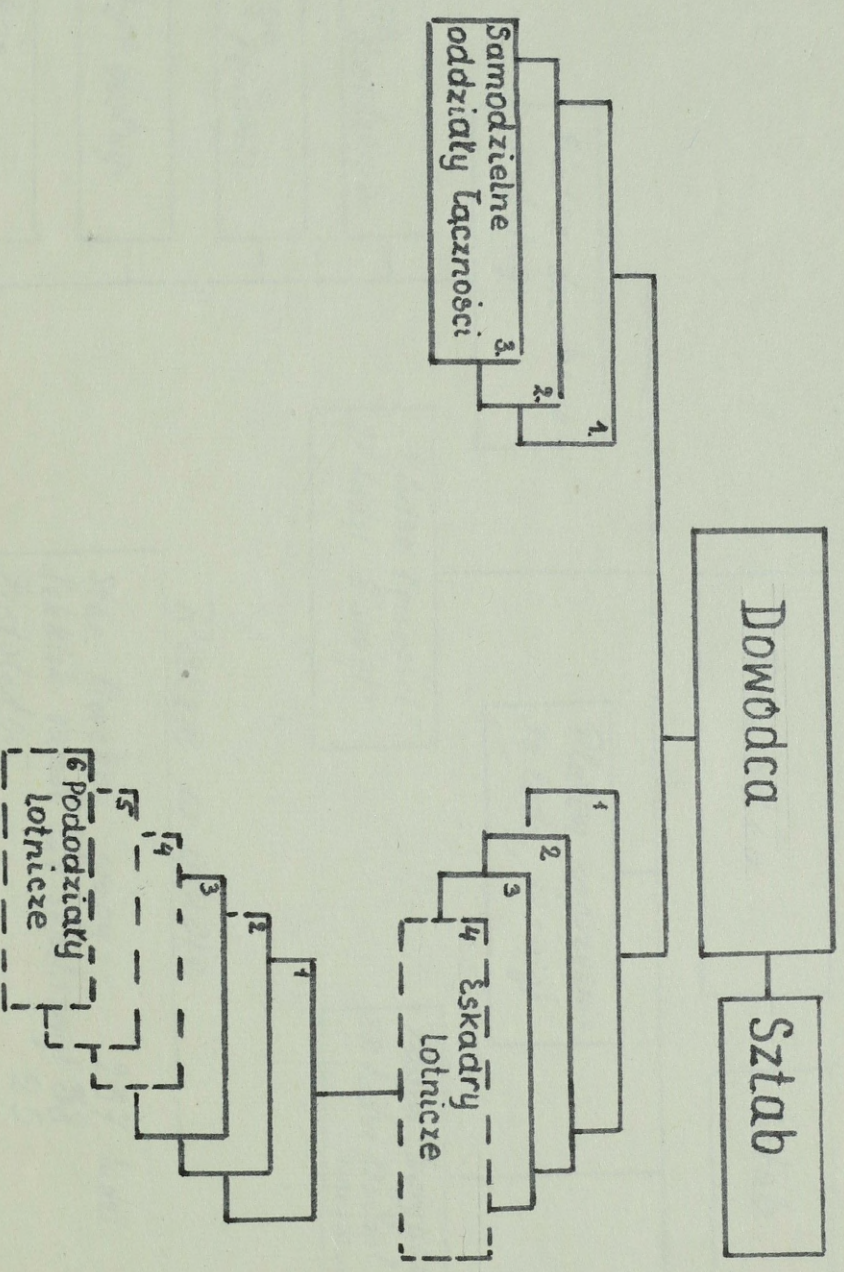


Ze składu pułku może być zorganizowanych 6-10 grup organizacyjnych  
w sile plutonu każda, lub 24-40 grup organizacyjnych w sile drużyny

# ORGANIZACJA SKRZYDŁA LOTNICTWA WOJSK LĄDOWYCH WIELKIEJ BRYTANII

Załącznik nr... 5  
Schemat nr... 15

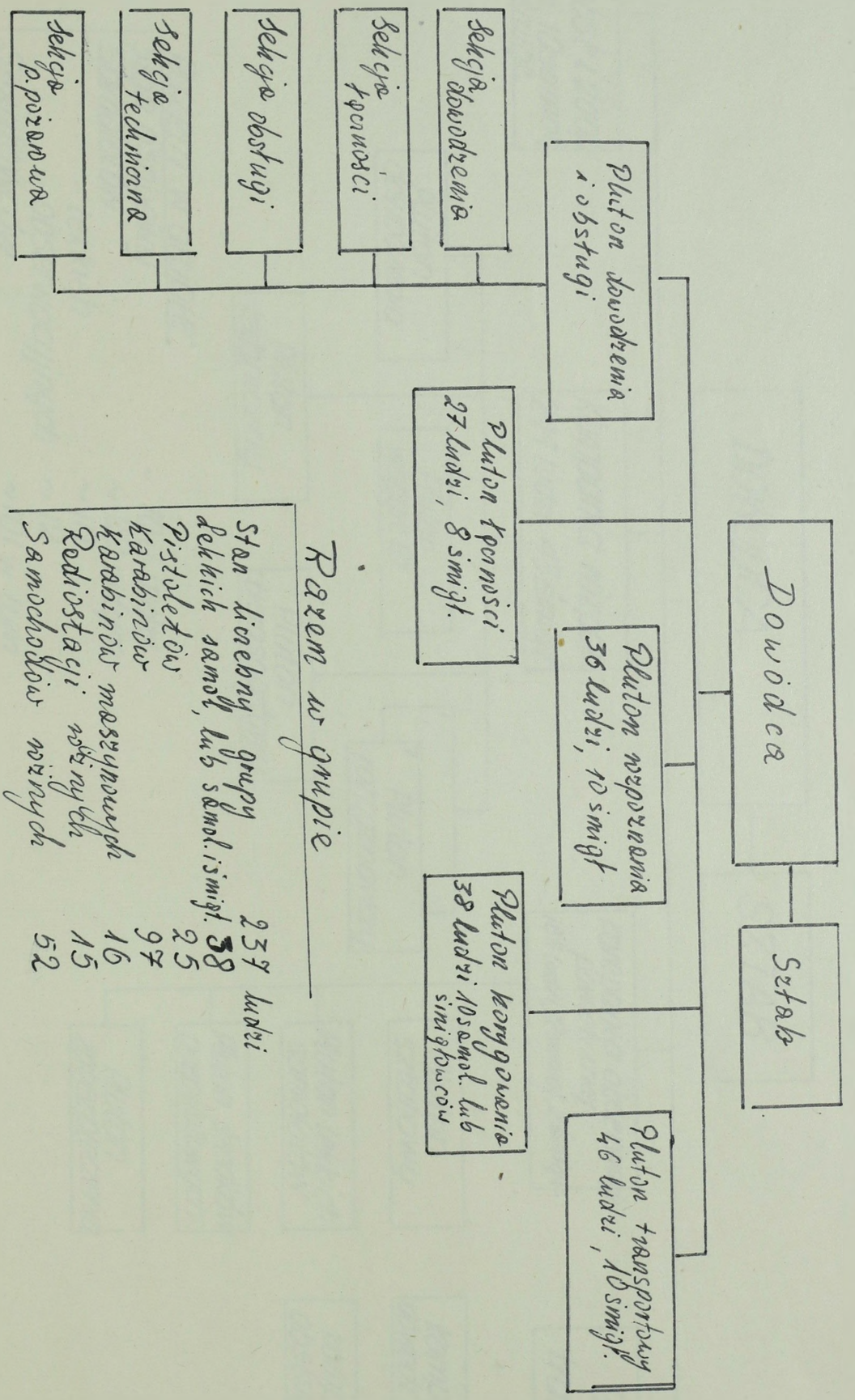
Fig. nr... 7



W każdym po 4-6 śmigłowców lub samolotów

Stan osobowy i wyposażenia	Sztab skrzydła	Sztab eskadr	Pododdziały
Stan osobowy oficerów	42	35	28
podof. i szeregowych	7	4	7
Samoloty lekkie	35	31	21
Samoloty	-	-	6
Śmigłowce	-	-	4-6
Karabiny maszynowe	-	2	3
Radioostacie	2	3	2.0
Odbiorniki radiowe	-	1	2
Notocykle	-	1	1
Samochody różne	1	1	1

# ORGANIZACJA DYWIZYJNEJ GRUPY LOTNICTWA LEKKIEGO FRANCJI

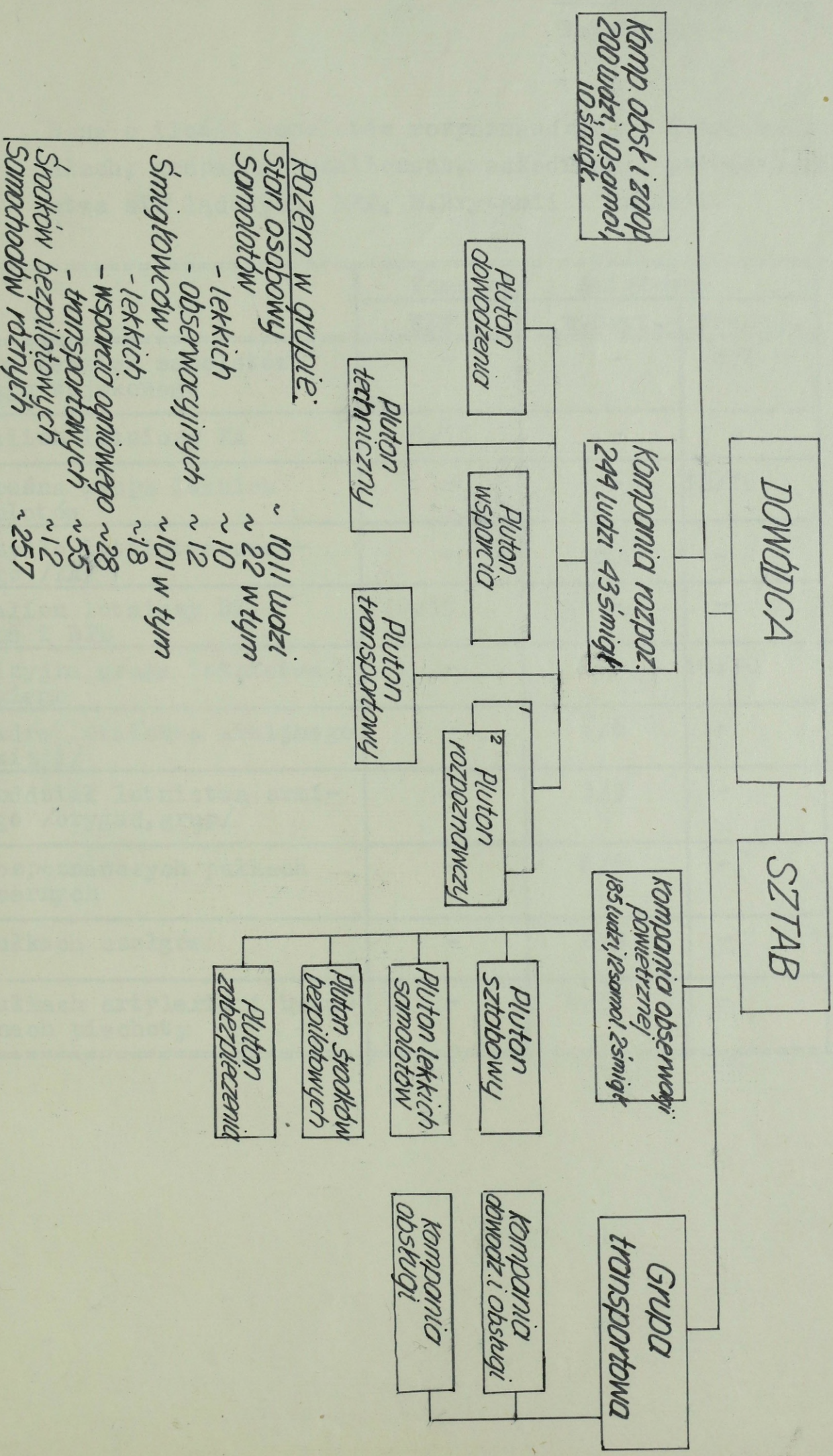


TAJNE  
Egz. nr. 1.

# ORGANIZACJA KORPUŚNEJ GRUPY LOTNICTWA LEKKIEGO FRANCJI

Załącznik nr. 7  
Schemat nr. 12.

TATUE  
Egz. N. 17



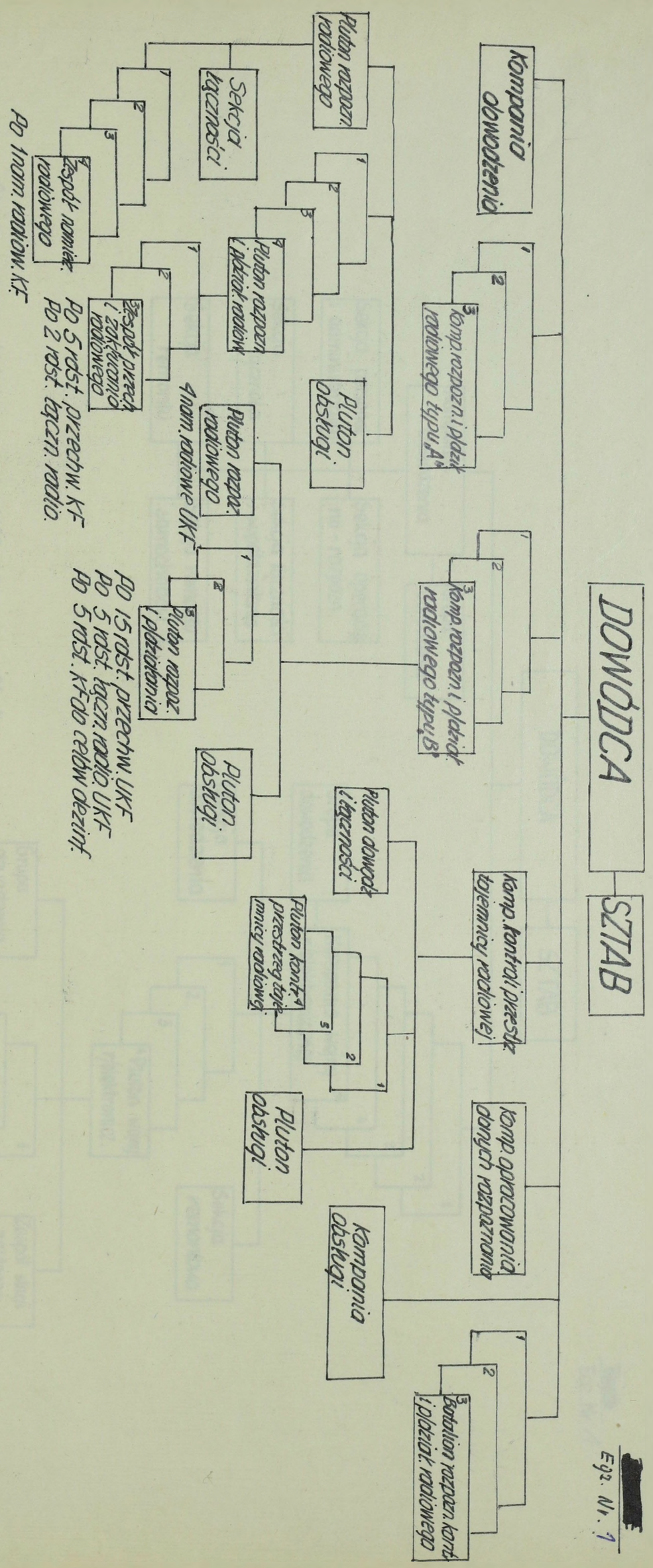
Załącznik nr 3.

Tabela Nr 9.

Dane o ilości samolotów rozpoznawczych i śmigłowców w skrzydłach, grupach, batalionach, eskadrach i pododdziałach lotnictwa sił lądowych NRF, W. Brytanii i Francji.

Lp.		Samoloty i śmigłowce			Uwagi
		NRF	W. Bryt.	Francja	
1.	Grupa lekkich samolotów okręgu wojskowego	-	-	4/4	W liczniku podano ilość samolotów a w mianowniku ilość śmigłowców
2.	Batalion lotniczy KA	8/15	-	-	
3.	Korpuśna grupa lekkich samolotów	-	-	12/18	
4.	Skrzydło lotnictwa armijnego /KA/	-	18/8	-	
5.	Batalion lotniczy DZ, DPanc i DPD	0/15	-	-	
6.	Dywizyjna grupa lotnictwa lekkiego	-	-	10/10	
7.	Eskadra lotnictwa armijnego /dywizji/	-	6/6	-	
8.	Pododdział lotnictwa armijnego /brygad, grup/	-	3/3	-	
9.	W rozpoznawczych pułkach pancernych	-	0/6	-	
10.	W pułkach czołgów	-	0/3	-	
11.	W pułkach artylerii i batalionach piechoty	-	0/3	-	

# ORGANIZACJA GRUPY SŁUŻBY BEZPIECZEŃSTWA ARMI POLOWEJ USA



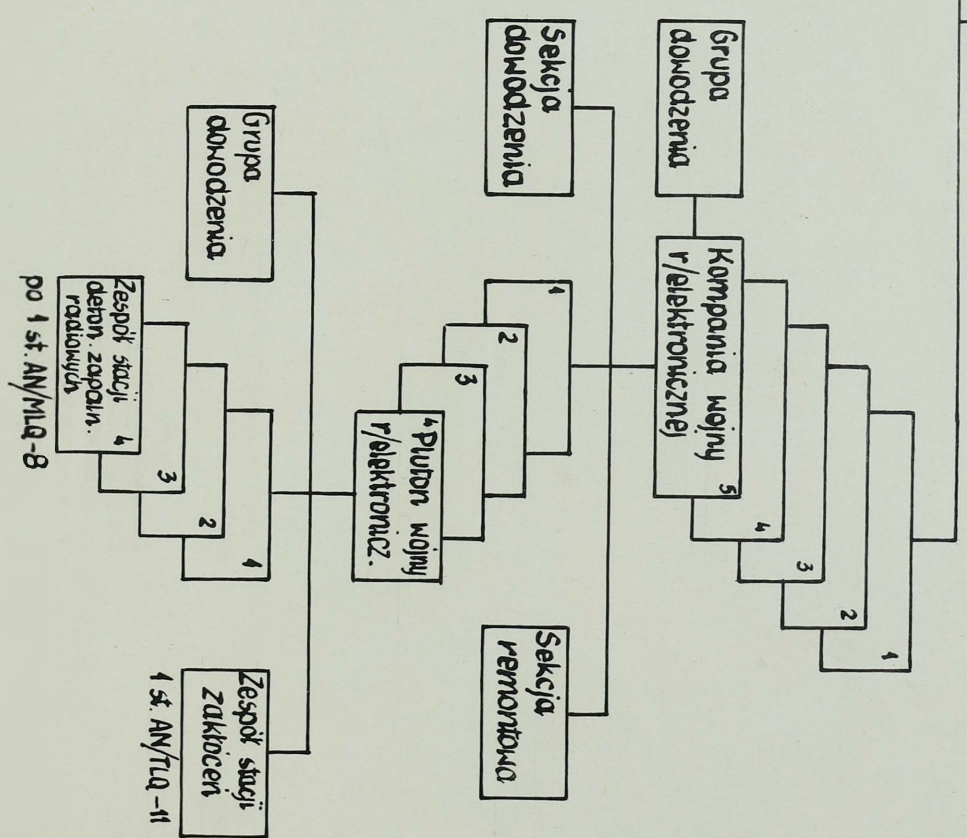
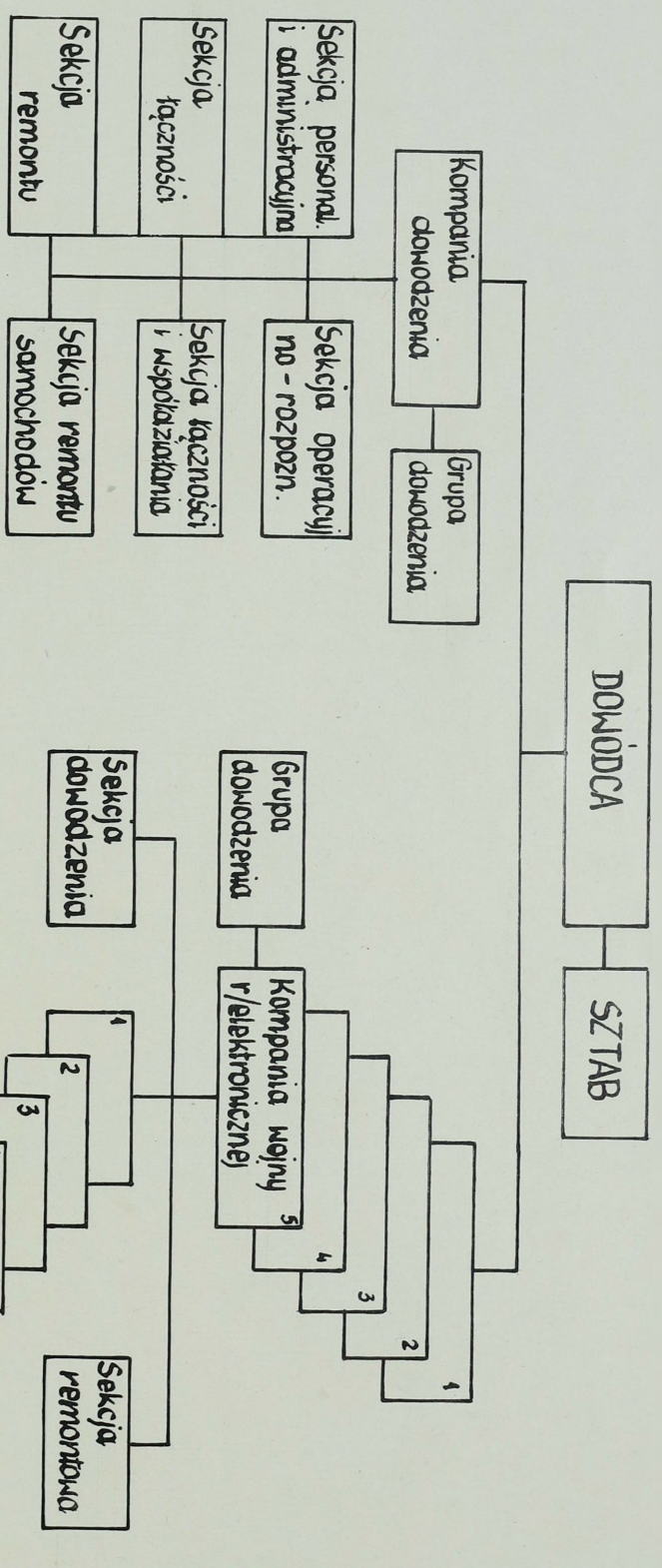
PODMIENIA	MOŻLIWOŚCI				Punkty ost. ob. przewoź. dezynt. informacji
	przechwyty UKF	przechwyty KF	namierzania UKF	namierzania KF	
komp. rozpozn. i pldziat. radiowego typu „A” (1-5w grupie)	45	-	-	4	15
komp. rozpozn. i pldziat. radiowego typu „B” (1-3w grupie)	-	60	4	-	15
Batalion rozpozn. i pldziat. radiowego (3w grupie)	48	32	8	8	16
Rozem w grupie (3 bataliony, kamp typu „A” i kamp typu „B”)	189	156	28	28	15
<b>Ogółem w grupie</b>	<b>345</b>		<b>56</b>		<b>15</b>

Fig. Nr. 1

# ORGANIZACJA BATALIONU MOJNY RADIOELEKTRONICZNEJ ARMII POLSKEJ SIL LĄDOWYCH USA

Схема № 10  
Схема № 19

Eqz. Nr. 1



Stan osobowy batalionu ok. 1400 żołn. w tym 51 ofic.

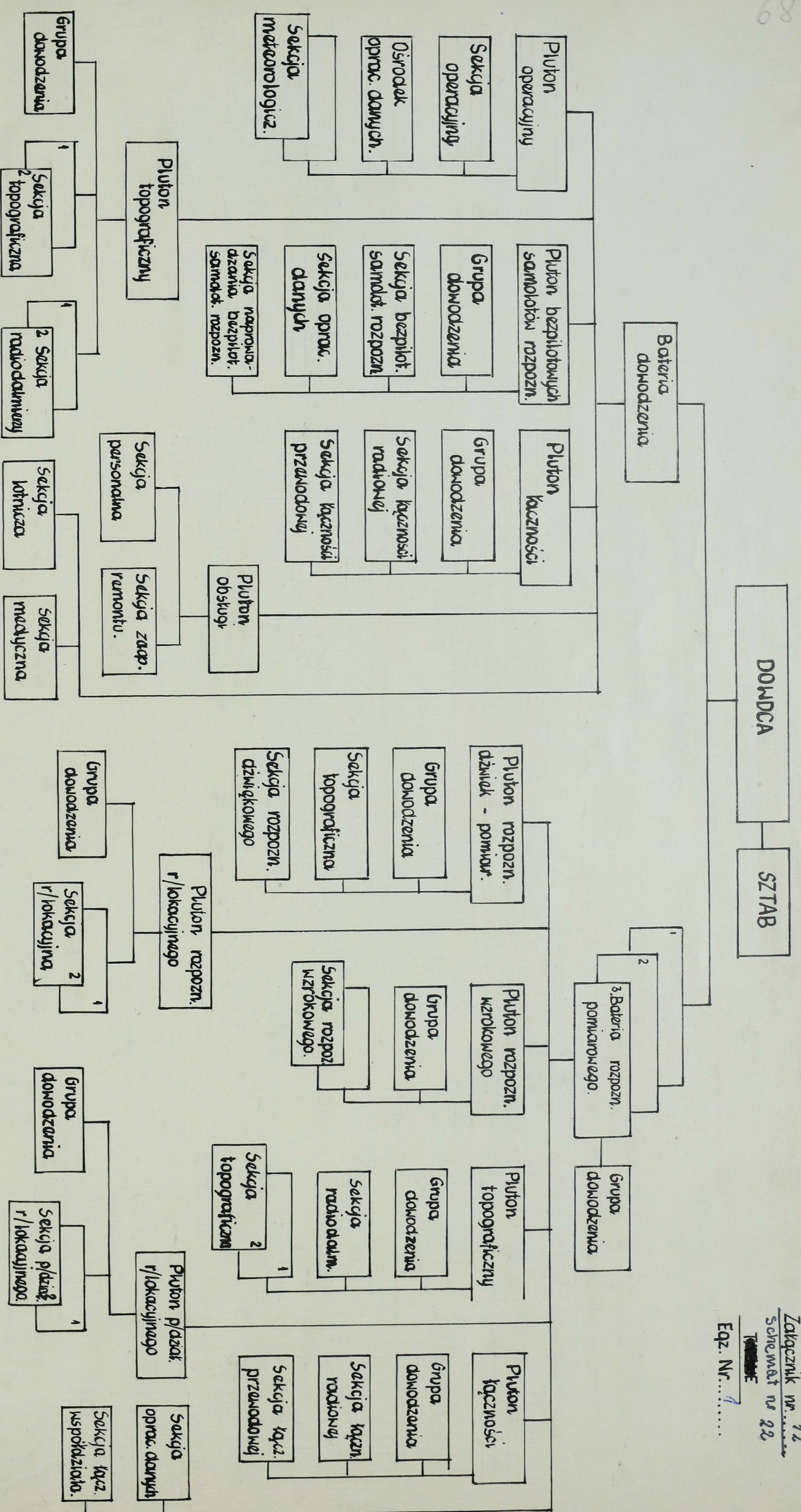
### Wyposazenie:

- 20 stacji AN/TLQ-11 przezn. do zakłócania urządzeń r/eł. npla.
- 80 stacji AN/TLQ-8 przezn. do powodowania deton. zapalników radiowych npla
- 225 samochodów /roznych/.



ORGANIZACJA DWUMIZJONU ROZPOZNANIA ART. INSTRUMENTALNEGO KA SIL LĄDOWYCH USA

Załącznik nr 12  
Schemat nr 22  
Eqz. Nr. 1



1. Stan liczebny

Oficerów	-	40
Chorążych	-	9
Podoficerów	-	413
Szeregowych	-	604
<b>RAZEM</b>	-	<b>766</b>

2. Wyposażenia

Stacje r/lokacyjne	AN/MPQ 10	-	6
"	AN/MPQ 29	-	2
radiostacje /rozno/		-	499
radiodalmiwrze		-	24
teodolity		-	26

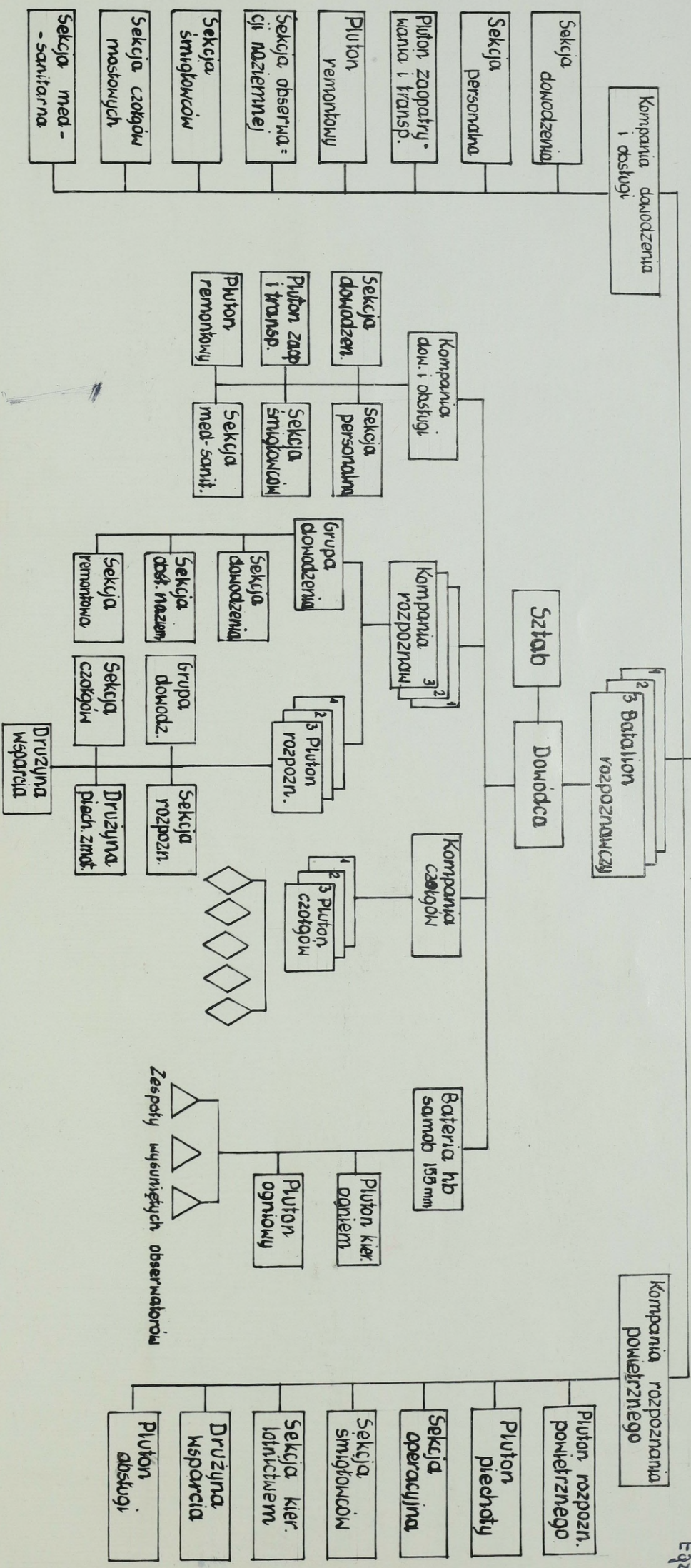
3. Możliwości:

- rozpoznawanie powietrz. na głębokość 80 km  
- pl. rozpozn. dźwięk org. 4-6 post. rozpozn. w pasie 10-12 km na głęb. do 27 km.  
- pl. rozpozn. wzrok. orga. 4-6 post. i prowadz. rozpozn. na głęb. 10-15 km.

ORGANIZACJA ROZPOZNAWCZEGO PUŁKU PANCERNEGO SİLĖ LĄDOWYCH USA

Zabornik  
Schemat nr.

Eqz. nr. 1

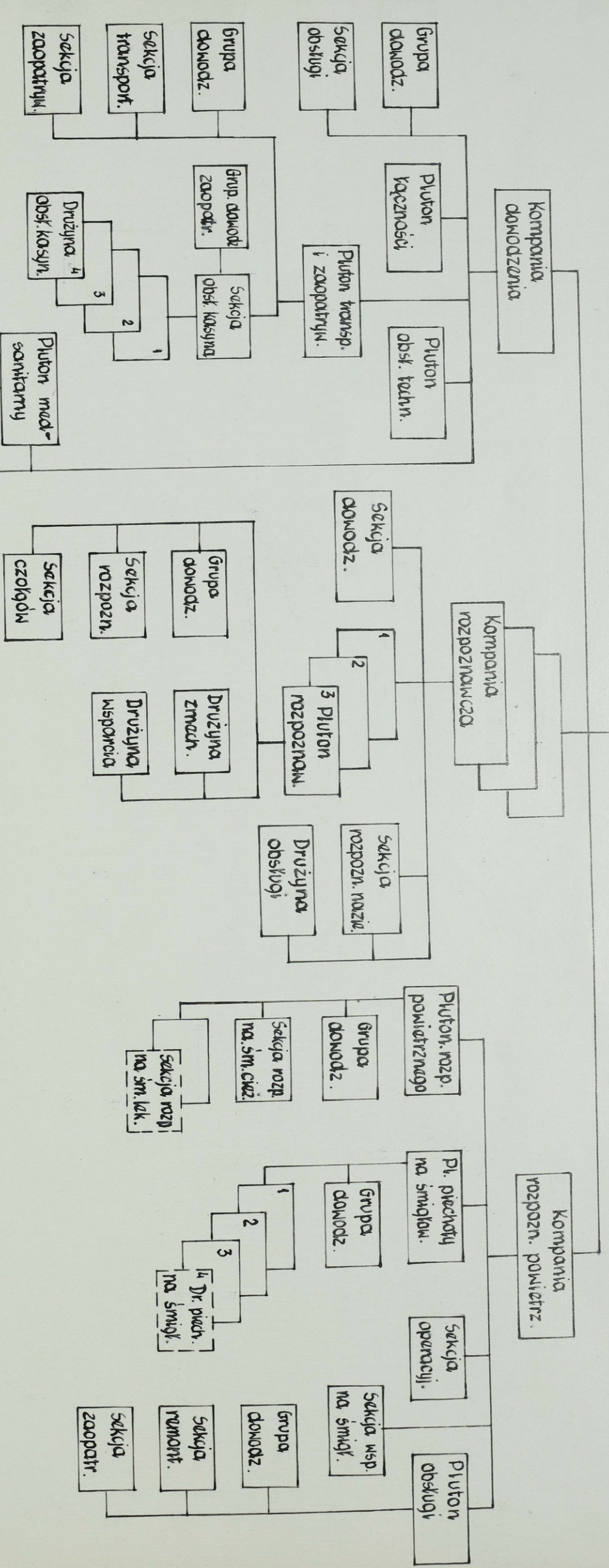


ZESTAWIENIE STANU OSOBOWEGO, UZBROJENIA I SPRZĘTU ROZPOZNAWCZEGO PUŁKU

Wyszczególnienie	Stan osobowy			Czołgi lekkie	Czołgi średnie	Transportery opancerzone różnel	Habitce samobieżne 155 mm	Mozdzierze 106,7 mm	Wyrzutnie 55-11 na smig	Wyrzutnie 70 mm poc. rakiet. na smigłowc.	KM 42,7 mm	KM 7,62 mm	Podwójnie sprzężone KM 7,62	Karabiny automatyczne 7,62 m.m	Pistolety masz. i automat. 11,43 mm	Śmigłowce	Samody różne	Stacje radiolokac.	Radiostacje różne.	
	Oficerów	Chorazych	Podoficerów i szer.																	Razem
Dowództwo i sztab	10	-	1	11	-	-	-	-	-	-	-	-	-	-	-	-	-	-	-	-
Kompania dowodz. i obsługi	15	11	149	175	-	-	8	-	-	-	-	-	-	6	-	-	40	44	-	-
Trzy bataliony rozpoznawcze	46	7	964	1018	27	47	472	6	-	-	-	-	-	4	-	-	4	109	10	-
Kompania rozpozn. powietrznego	12	19	130	161	-	-	-	-	4	4	-	-	-	18	-	-	26	48	-	-
Razem	175	51	3162	3388	81	51	344	18	27	4	4	521	331	36	2117	1569	48	389	30	772

ORGANIZACJA BATALIONU ROZPOZNAWCZEGO / DP, DZ, DPanc / SIL LĄDOWYCH USA

DOWÓDCA SZTAB



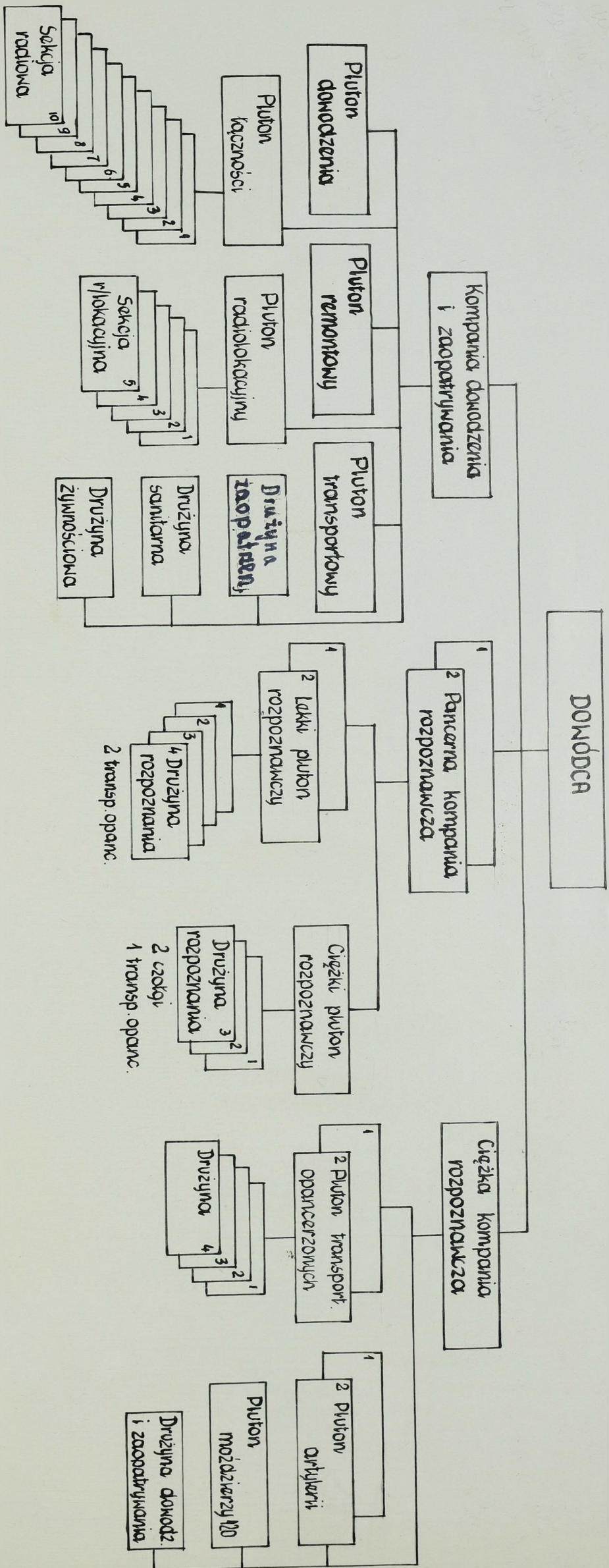
1. Stan osobowy br.

Oficerów	- 45
Chorążych	- 22
Podoficerów i szeregowców	- 749

Zespół kontr. ruchu powiehrz. / Nie etatowy

Uzbrojenie i wyposażenie		Pododziały	
Czołgi lekkie	9	1	1
Czołgi ratownicze	4	2	2
Transp. opancerzone	23	12	12
Mosdzierze 106,7mm	3	1	3
Wyrzutnie 70 mm, poc. rakiet na śmigł.	8	-	8
Wyrzutnie 55-11 na śmigłowcach	24	-	24
KM 12,7 mm	7	22	1
KM 7,62 mm	4	3	3
Podw. sprz. KM 7,62 na śmigłowcach.	9	-	9
Karabiny automat 7,62	77	87	175
Pistoł. maszyn i automat 41,43 mm.	66	79	48
Śmigł. obser. OH-6A	9	-	9
Śmigł. wielozad. UH-1B UH-1D	41	-	41
Dalekopisy i zestawy telefonów	44	15	16
Samochody	18	1	62
Stacje r/lokacyjne	-	2	2
Radiostacje / różne	43	-	38
<b>Razem w batalionie</b>	<b>27</b>	<b>81</b>	<b>204</b>

ORGANIZACJA BATALIONU ROZPOZNAWCZEGO DZ/DPanc/NRF



1. Stan osobowy batalionu

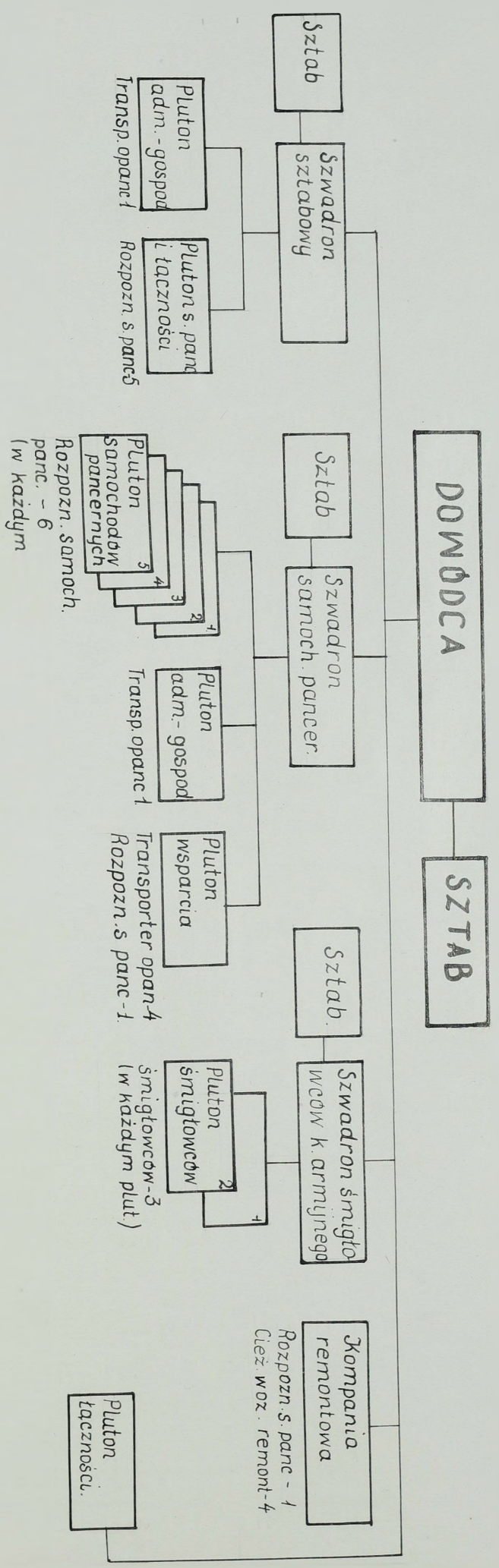
Oficerów	-
Podoficerów	-
Szeregowców	-
<b>Razem</b>	<b>- 788</b>

2. Podstawowe uzbrojenie i wyposażenie

Czołgi średnie	- 12
Mozdziejrze 120 mm	- 4
Samob. działka panc. 90 mm	- 12
Transportery opancerzone	- 89
Samochody	- 120
Radiostacje	- 180

# ORGANIZACJA ROZPOZNAWCZECZEGO PULKU SAMOCH. PANCERNYCH

/ Przydzielanego do dywizji W. Brytanii /

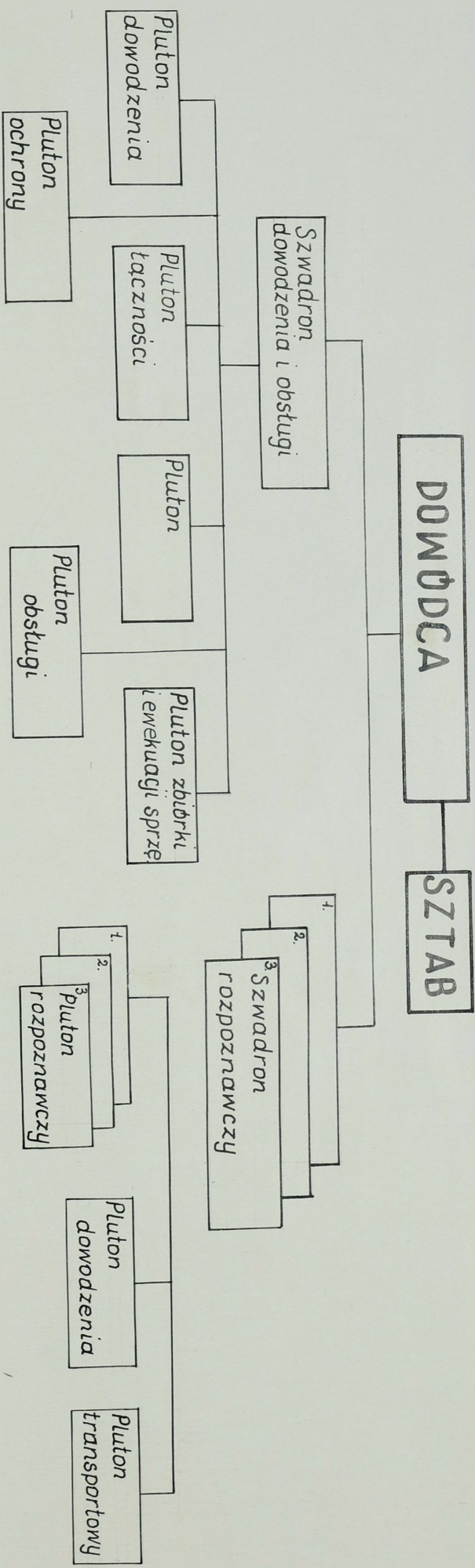


## Razem w pulku

Stan osobowy pulku

-	614 żołnierzy w tym:
-	" oficerów
-	" - podoficerów i szeregowych
-	Samochodów pancernych
-	Śmigłowców
-	Transporterów
-	Samochodów rolniczych

# ORGANIZACJA ROZPOZNAWCZEGO PUŁKU SAMOCHODÓW PANCERNYCH DZ. DPanc. i KA SIL LĄDOWYCH FRANCJI



## Razem w pułku

Stan osobowy pułku

- oficerów 34
- podoficerów 35
- szeregowców 681

750 żołnierzy, w tym:

Uzbrojenie pułku

- moździerzy 81 mm 9
- CKM 36
- LKM 35
- karabinów 200
- karabinów automat. 330
- pistoletów 320
- granatów 20

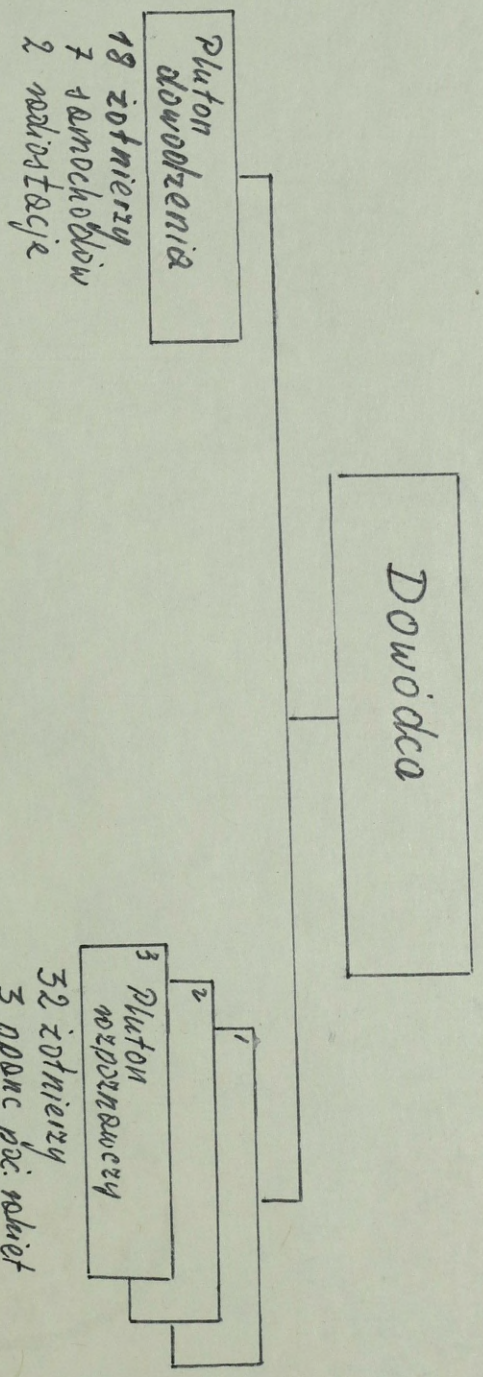
Wyposażenie:

- samochodów pancernych 56
- samochodów osob. i osob.-teren. 73
- samochodów ciężarowych 84
- motocykli 2.

# ORGANIZACJA KOMPANII ROZPOZNAWCZEJ BZBRANCY FRANCJI

Załącznik nr 18  
Schemat nr 32

Egz. Nr. 1



## Przebieg w kompanii

Stan osobowy 120 żołnierzy, w tym:

- oficerów 8
  - podoficerów 16
  - szeregowców 96
- Wyposażenie:
- ppanc. poc. rakietowych 10
  - dział. b.o. 106 mm 9
  - Wyposażenie w nierzabach 40
  - radiostacje 17

15

