

AKADEMIA SZTABU GENERALNEGO
im. Generała Broni Karola Świerczewskiego

DO DZIAŁU
BIBLIOTECZNEGO

Egz. 000001

29

plk dypl. mgr D. KUBAJEWSKI

WŁAŚCIWOŚCI BOJOWYCH DZIAŁAŃ
PRZECIWDYWERSYJNYCH

(Skrypt wykładu)



ARCHIWUM
BIBLIOTEKI SZKOLENIA
AKADEMII SZTABU GENERALNEGO

036540

WARSZAWA

LUTY

1970

zobowiąz. 31 stron + 20ł



32
f

54

AKADEMIA SZTABU GENERALNEGO
im. Generała Broni Karola Świerczewskiego

DO DZIAŁU
SLUCHAWCOZ

[REDACTED]

Egz. N 000001

29

plk dypl. mgr D. KUBAJEWSKI

WŁAŚCIWOŚCI BOJOWYCH DZIAŁAŃ
PRZECIWDYWERSYJNYCH

(Skrypt wykładu)



036540

AKADEMIA SZTABU GENERALNEGO
BIBLIOTEKI SZTABU GENERALNEGO
KABINETY SZTABU GENERALNEGO
ul. gen. Karola Świerczewskiego 1

036540

WARSZAWA

LUTY

1970

zawiesz, 31 stron + 20ł

AKADEMIA SZTABU GENERALNEGO
im.gen.broni K. Świerczewskiego

Zmudl. prot. 12677

DO DZYTRO
SŁUŻBOWEGO

~~TAJNE~~
Egz. 0000001

Płk dypl. mgr D. KUBAJEWSKI

"WŁAŚCIWOŚCI BOJOWYCH DZIAŁAŃ PRZECIWDYWERSYJNYCH"



WARSZAWA

LUTY

1970 r.

"WŁAŚCIWOŚCI BOJOWYCH DZIAŁAŃ PRZECIWDYWERSYJNYCH"

Bojowe działania przeciwdywersyjne wraz z przeciwdywersyjnymi przedsięwzięciami z zakresu wywiadu i kontrwywiadu, działań psychologicznych, maskowania i mylenia oraz przedsięwzięciami natury administracyjnej, gospodarczej i karnej, tworzą system obrony przeciwdywersyjnej. Właściwością obrony przeciwdywersyjnej jest więc współzależność wymienionych przedsięwzięć realizowana w ramach działań przeciwdywersyjnych, obejmujących nie tylko prowadzenie bojowych działań przeciwdywersyjnych /jak to się często uważa/, ale i wymagająca jednoczesnego stosowania szeregu innych przedsięwzięć mających nie mniejsze, a często nawet większe znaczenie niż działania bojowe.

a) Zagadnienia obrony przeciwdywersyjnej występują przy rozpatrywaniu problematyki związanej zarówno z obroną terytorium kraju, jak i działaniami bojowymi wojsk /tak operacyjnymi, jak i OTK/. W systemie obrony terytorium kraju obrona przeciwdywersyjna jest jednym z elementów obrony lądowej obszaru kraju; w bojowych działaniach wojsk - jednym z istotnych elementów operacyjnego i bojowego zabezpieczenia działań, niezbędnym dla zapewnienia wojskom pełnej swobody działania. Z powyższego wynika, że działania przeciwdywersyjne: a/ są ściśle związane z innymi dziedzinami działalności obronnej, stanowią ich część składową /w warunkach współczesnych raczej nieodłączną/, uzupełniają je i są przez nie uzupełniane; b/ mogą być prowadzone nie tylko przy użyciu wyspecjalizowanych sił przeciwdywersyjnych.

Celem działań przeciwdywersyjnych, będących realizacją zamierzeń obrony przeciwdywersyjnej, jest zapewnienie bezpieczeństwa i porządku oraz skutecznej ochrony obiektów /gospodarczych, wojskowych, polityczno-administracyjnych/, władz i wojsk przez paraliżowanie dywersyjnej działalności przeciwnika, a w warunkach sprzyjających - przez rozbicie i likwidację sił prowadzących działania dywersyjne.

Doświadczenia z działań przeciwdywersyjnych, jak i bardzo im bliskich działań przeciwpartyzanckich, wskazują, że uzyskanie w nich efektu w postaci wyniszczenia sił przeciwnika w walce jest rzeczą trudną i na ogół się nie udaje. Łatwiej jest uzyskanie efektu w postaci złuszczenia sił dywersyjnych do rezygnacji z wykonania postawionych przed nimi zadań poprzez pozbawienie ich oparcia w społeczeństwie, odcięcie od źródeł zaopatrywania oraz uniemożliwienie odpoczynku i "odebranie" czasu na przygotowanie akcji.

U podstaw omawianych trudności leżą warunkujące powodzenie działań dywersyjnych zasady:

- a/ posiadania poparcia ze strony miejscowego społeczeństwa;
- b/ taktyki tych działań polegającej - ogólnie mówiąc - na unikaniu otwartej walki.

Stąd i istota taktyki bojowych działań przeciwdywersyjnych słusznie określana jest jako połączenie rozpoznania i ruchliwości, zapewniające maksymalne ograniczenie możliwości manewru sił przeciwnika w przestrzeni, a w konsekwencji ich umiejscowienie i likwidację.

I. Postawa ludności a bojowe działania przeciwdywersyjne.

Postawa ludności warunkując skuteczność działań dywersyjnych ma jednocześnie decydujący wpływ i na powodzenie działań przeciwdywersyjnych, w szczególności przeciwdywersyjnych działań bojowych. Potwierdziły to doświadczenia zarówno okresu Drugiej Wojny Światowej, jak i walk narodowo-wyzwoleńczych prowadzonych po jej zakończeniu w Algierii, na Kubie i w południowo-wschodniej Azji. Dowodzi tego do dziś walka narodu wietnamskiego przeciwko interwencji amerykańskiej. Poparcie społeczeństwa z jakim spotykały się w przytoczonych wypadkach grupy dywersyjne i oddziały partyzanckie, rozpałało płomień podjętej przez nie walki. Brak poparcia ze strony miejscowej ludności z jakim spotykały się wojska interwencyjne, a w przypadku Kuby - rodzimej reakcji, powodował nieskuteczność podejmowanych przez nie przeciwdywersyjnych i przeciwpartyzanckich działań bojowych.

Tak widziany problem stosunku społeczeństwa do bojowego przeciwdziałania akcjom dywersyjnym prowadzonym przez przeciwnika, winien pozwolić przewidywać inną postawę miejscowej ludności w wypadku prowadzenia bojowych działań przeciwdywersyjnych jako elementu operacyjnego czy też bojowego zabezpieczenia działań wojsk operacyjnych na zajętym terytorium przeciwnika oraz inną - w wypadku prowadzenia działań przeciwdywersyjnych jako elementu obrony lądowej obszaru kraju, bądź operacyjnego czy też bojowego zabezpieczenia działań wojsk /tak OTK, jak i operacyjnych/ na własnym terytorium.

W wypadku konieczności prowadzenia bojowych działań przeciwdywersyjnych na terytorium przeciwnika zachodzić będzie konieczność wypełnienia luki, wynikającej z braku poparcia tych działań przez miejscową ludność wzmoczoną działalnością wywiadowczo-kontrywiadowczą. Doświadczenia wykazują, że konieczność uciekania się do pracy wywiadowczo-kontrywiadowczej dla zdobywania drobnych, fragmentarycznych, znanych niemal wszystkim informacji znacznie wydłuża czas, a przez to i dezaktualizuje otrzymane o przeciwniku wiadomości zmniejszając w ten sposób manewrowość przeciwdywersyjnych działań bojowych, a co za tym idzie przedłużając i tak zazwyczaj długi okres ich trwania.

W wypadku działań przeciwdywersyjnych na własnym terenie, szczególnie zaś w wypadku prowadzenia ich w ramach obrony lądowej obszaru kraju, winniśmy się spotkać nie tylko z przychylnym stosunkiem ludności, ale i z jej aktywnym poparciem. Zorganizowana w oddziałach samoobrony i kierowana przez lokalne komitety obrony ona pierwsza zacznie zwalczać dywersantów. Terenowe i zakładowe oddziały samoobrony organizując ochronę i obronę poszczególnych obiektów oraz ograniczając swobodę przemieszczania się grupom dywersyjnym tworzą sprzyjające warunki dla podjęcia walki z dywersją przeciwnika przez wojska układu terytorialnego /bataliony i pułki obrony terytorialnej/, a w razie konieczności i jednostki manewrowe wojsk obrony wewnętrznej. Co najważniejsze "rozsiane" w terenie oddziały samoobrony, obok bojowego wsparcia wojsk podejmujących przeciwdywersyjne działania bojowe, są w stanie

zapewnić stały dopływ informacji o ruchach sił dywersyjnych w terenie. Posiadanie tego rodzaju informacji zwiększać będzie skuteczność działań przeciwdywersyjnych. W zakresie stosowania niebojowych przedsięwzięć przeciwdywersyjnych będzie zapewniać zwiększanie ich efektywności, w zakresie przeciwdywersyjnych działań bojowych - zwiększanie możliwości realizacji zasadniczego postulatu tych działań jakim jest ruchliwość.

Na stosunek miejscowej ludności do działających sił dywersyjnych, a co za tym idzie, i do wojsk zwalczających te siły, wpływ będą mieć i takie czynniki jak: idee przyświecające stronom walczącym oraz ideowo - polityczne zaangażowanie ludności zamieszkującej rejon objęty działaniami; narodowościowy skład stron walczących, militarny rozwój sytuacji na froncie.

Stopień zdeklarowania się miejscowej ludności po stronie sił prowadzących działania przeciwdywersyjne obok właściwego przygotowania bojowych sił przeciwdywersyjnych będzie więc posiadał decydujący wpływ na skuteczność właściwej tym działaniom taktyki.

II. Taktyka bojowych działań przeciwdywersyjnych

Taktyka działań dywersyjnych charakteryzuje się zaciepnością działania. Działania przeciwdywersyjne, będąc przeciwieństwem działań dywersyjnych są realizacją zamierzeń w zakresie przeciwdywersyjnej obrony.

Obrona przeciwdywersyjna wymaga jednak stosowania nie tylko działań obronnych. Założenia bowiem celu stawianego obronie przeciwdywersyjnej realizowane być mogą tylko w wyniku stosowania tak działań obronnych, jak i zaczepnych. Więcej - założenia te eksponują właśnie rolę działań zaczepnych.

W dużym uproszczeniu przeciwdywersyjne działania bojowe polegają na przeciwstawianiu się oraz zapobieganiu dywersyjnym działaniom przeciwnika. Przeciwstawianie się, to ochrona i obrona obiektów zagrożonych na dywersję, utrudniające przeciwnikowi wykonanie zadań. Zapobieganie, to działania zaczepne, często określane manewrowymi /bądź obroną

manewrową/ polegającą na poszukiwaniu sił dywersyjnych, ograniczeniu im swobody manewru oraz ich likwidacji. Zapobieganie, jako aktywna walka z przeciwnikiem realizowana poprzez prowadzenie działań zaczepnych, jest skuteczniejszą formą działania aniżeli przeciwstawianie się poczynaniom przeciwnika, realizowane poprzez prowadzenie działań obronnych.

1. Działania ochronno-obronne

Działania o charakterze obronnym, podobnie jak w każdej walce, odegrać mogą tylko rolę pomocniczą. Nie zapewniają one nie tylko rozbicia i likwidacji przeciwnika, ale i nie gwarantują uchronienia przed dywersją ochraniających obiektów. Trudno bowiem mówić o skuteczności zorganizowanej ochrony i obrony, jeżeli pozwoli się przeciwnikowi na rozpoznanie jej systemu oraz na swobodny manewr sił, a tym samym pozostawi się przeciwnikowi inicjatywę co do wyboru miejsca, czasu i sposobu wykonania dywersji.

Zorganizowany system ochrony i obrony obiektów narażonych na dywersję, pomyślany jako uzupełnienie działań zaczepnych, jest jednak nieodzownym elementem przeciwdywersyjnych działań bojowych. Wzbraniając bezpośrednio podejścia do obiektu dywersji zmusza on przeciwnika do dłuższej trwającego jego rozpoznania, do większej koncentracji sił dla wykonania zadań dywersyjnych oraz do konieczności podejmowania przez siły dywersyjne walki zbrojnej. To z kolei tworzy warunki dla prowadzenia z większym skutkiem działań zaczepnych.

By jednak działania ochronno-obronne spełniały pokładane w nich nadzieje - udaremniły przeciwnikowi wykonanie dywersji na ochrańnianym /bronionym/ obiekcie i pozwoliły zadać mu straty, a w sprzyjających warunkach również przejść częścią sił do działań zaczepnych, w celu jego likwidacji - w ich ramach powinno się uwzględnić:

- bezpośrednią ochronę na samym obiekcie;
- system obrony na bezpośrednich podejściach do obiektu;
- prowadzenie rozpoznania na bliskich podejściach /rzędu około 5 km/ do /ochrańnianego/ bronionego obiektu.

Ochrona i obrona obiektów ruchomych + podobnie jak ochrona i obrona obiektów stacjonarnych - wymaga wydzielenia s^{sz} do ochrony bezpośredniej, stosowania konwojów zastępujących niejako system obrony organizowany na bezpośrednich podejściach do obiektu stałego i prowadzenia rozpoznania wzdłuż trasy przesuwania się obiektu.

Ochronę bezpośrednią obiektów strzeżonych w czasie pokoju powinno się z reguły opierać na systemie ochrony funkcjonującym już w okresie pokoju. W zależności od potrzeb istniejące siły ochronne mogą być wzmocnione. Siłami zapewniającymi utrzymanie systemu ochrony w czasie pokoju są najczęściej wszelkiego rodzaju stráže /przemysłowe, ochrony kolei, bankowe itp./. Do organizacji ochrony obiektów dotychczas nie strzeżonych, jak i do wzmacniania w czasie wojny istniejącego już systemu ochronnego - w warunkach działań przeciwdywersyjnych prowadzonych w ramach obrony lądowej obszaru kraju - mogą być wykorzystywane przede wszystkim siły porządkowo-ochronne oddziałów samoobrony bądź pododdziały piechoty wojsk układu terytorialnego. W niektórych wypadkach /dla ochrony bardzo ważnych obiektów/ do realizacji tych zadań mogą być wydzielane pododdziały wojsk obrony wewnętrznej.

System obrony organizuje się zazwyczaj na bezpośrednich podejściach do bronionego obiektu. Na system ten złożą się przygotowane, a w niektórych wypadkach i stale obsadzone stanowiska ogniowe, pas przeszkód /przeszkody z drutu kolczastego, urządzenia sygnalizacyjne, ewentualnie miny itp/, oraz siły odwodowe. Organizacja obrony obiektu - w warunkach działań przeciwdywersyjnych prowadzonych w ramach obrony lądowej obszaru kraju - może być powierzana siłom porządkowo-ochronnym oddziałów samoobrony lub pododdziałom piechoty wojsk układu terytorialnego, a w niektórych wypadkach /dla obrony bardzo ważnych obiektów/ pododdziałom wojsk obrony wewnętrznej.

W ramach organizowanego na bliskich podejściach do /ochranianego/ bronionego obiektu rozpoznania, wystawia się sieć punktów obserwacyjnych, podsłuchów, zasadzek, patroli itp.

Ich zadaniem jest wzbronienie swobodnego podejścia sił przeciwnika do obiektu, sygnalizowanie siłom broniącym obiektu o pojawieniu się npla na jego przedpolu oraz stwarzanie warunków dla ewentualnego podejmowania pościgu "spłoszonych" sił przeciwnika. Do prowadzenia tego rodzaju działań wydzielane będą zazwyczaj siły z pododdziału, któremu powierzono organizację działań ochronno-obronnych danego obiektu.

W przypadku prowadzenia działań na terytorium przeciwnika zajętym przez wojska operacyjne do działań ochronno-obronnych powinno się wykorzystywać przede wszystkim siły pododdziałów ochrony, obsługi itp. stwarzając możliwość kierowania maksymalnej ilości sił do zaczepnych przeciwdywersyjnych działań bojowych.

Zapewnienie tak zorganizowanej ochrony i obrony wszystkim obiektom narażonym na dywersję przeciwnika jest niemożliwe. Stąd ochrona i obrona mniej ważnych obiektów ograniczana będzie do stosowania tylko części tych przedsięwzięć. Mogą to być przedsięwzięcia tylko ochronne, ochronne łączone z prowadzeniem działań rozpoznawczych na bezpośrednich podejściach do obiektu, itp. Takim właśnie kombinowanym sposobem organizuje się ochronę i obronę obiektów linearnych - systemu komunikacji, systemu łączności, systemu energetycznego itp. Ze względu na niemożliwość ochrony całych tras bądź linii, wydziela się do ochrony i obrony tylko te obiekty /leżące na trasach bądź wchodzące w skład systemów/, które decydująco wpływają na funkcjonowanie danego systemu. Odcinki tras komunikacyjnych, leżące między wydzielonymi do ochrony i obrony obiektami /węzłami komunikacyjnymi, mostami itp/, mogą być zabezpieczane /w całości bądź częściowo /poprzez prowadzenie na bezpośrednich podejściach do nich działań rozpoznawczych /patrolowanie, podsłuchy itp/.

Warunkiem skuteczności działań ochronno-obronnych jest oczywiście osiągnięcie pełnej gotowości całego systemu przeciwdywersyjnego zabezpieczenia obiektów zanim przeciwnik rozpocznie swą dywersyjną działalność.

Niedopuszczalne więc będzie wyczekiwanie z przeciwdziałaniem na atak przeciwnika, gdyż w zasadzie z góry przesądzałoby to o niepowodzeniu działań ochronno-obronnych.

Uprzedzeniu przeciwnika sprzyjać będzie nie tylko zorganizowanie omówionego wyżej systemu ochrony i obezpieczenia obiektów, ale i realizowanie w ramach tego systemu następujących przedsięwzięć:

- a/ Poznawania terenu tak obiektu, jak i przyległego do niego obszaru.
- b/ Poznawania ludności oraz prowadzenia pracy w celu pozyskania jej poparcia i pomocy, a przede wszystkim w celu zapewnienia sobie możliwości szybkiego uzyskiwania informacji o pojawieniu się i ruchach przeciwnika.
- c/ Kontrolowania osób mogących budzić podejrzenia co do współdziałania z siłami dywersyjnymi.
- d/ Utrzymywania ścisłej współpracy z organami kontrwywiadu działającymi na terenie rozmieszczenia ochranianego obiektu, a także z organami odpowiedzialnymi za przedsięwzięcia natury politycznej, gospodarczej, administracyjnej itp./
Na własnym terenie będą to z reguły władze terytorialne; na terenie opanowanym przez wojska w kraju przeciwnika - władze administracji wojskowej w postaci wojskowych komend/.
- e/ Współdziałania z siłami prowadzącymi w pobliżu zaczepne bojowe działania przeciwdywersyjne.
- f/ Natychmiastowego czynnego reagowania siłami własnej załogi, bądź we współdziałaniu z znajdującymi się w pobliżu siłami, w przypadku wykrycia na podejściach do obiektu sił przeciwnika lub choćby śladów jego pobytu.

2. Działania zaczepne /manewrowe/

Zaczepne przeciwdywersyjne działania bojowe polegają na stałym, intensywnym penetrowaniu zagrożonych obszarów przez silne, lekkie i ruchliwe pododdziały poszukujące przeciwnika, zdolne w razie jego wykrycia - przy współdziałaniu z siłami odwodowymi i siłami załóg ochraniających obiekty - do natychmiastowej akcji, mającej na celu wytrwały pościg, okrążenie, zmuszenie przeciwnika do walki i jego zniszczenie. Taki sposób działania warunkowany jest taktyką działań dywersyjnych zakładającą - ogólnie biorąc - prowadzenie działań drobnymi grupami na dużych przestrzeniach terenu oraz

unikanie otwartej walki zbrojnej.

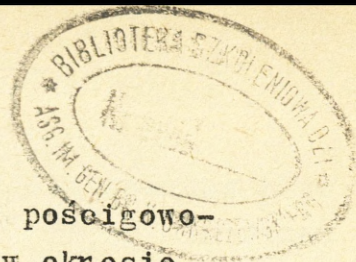
Skuteczność zaczepnych przeciwdywersyjnych działań bojowych polega na tym, że: a/ jedynie one stanowią groźbę dla sił dywersyjnych przeciwnika, zmuszając je do ciągłej zmiany planów, ciągłego przemieszczania się, utrudniają im założenie i korzystanie z baz, utrzymywanie kontaktów z b/ ośrodkami dyspozycyjnymi i zaopatrującymi; b/ jedynie one są w stanie uprzedzić akcje dywersyjne, przeszkodzić im przed tym nim się one rozwiną i przyniosą jakiegokolwiek efekty; c/ tylko one mogą doprowadzić w sytuacjach sprzyjających do tak znacznego fizycznego i moralnego wyczerpania sił przeciwnika, że nie pozostanie im nic innego, jak tylko przyjąć nierówną walkę lub zrezygnować z działalności dywersyjnej i wycofać się z obszaru działań.

Doświadczenia działań przeciwdywersyjnych pokazały, że uzyskanie w nich efektu w postaci wyniszczenia sił przeciwnika w walce jest osiągnięciem wyjątkowym. Szczególnie trudne jest to w walce z siłami dywersyjnymi mającymi poparcie miejscowej ludności. Stąd też pierwszym, bliższym niejako celem zaczepnych przeciwdywersyjnych działań bojowych jest sparaliżowanie dywersyjnej działalności nieprzyjaciela i zapewnienie skutecznej ochrony i obrony zagrożonym siłom bądź obiektom. Zmuszenie przeciwnika do podjęcia otwartej walki, dającej możliwość wyniszczenia jego sił, będzie drugim, dalszym niejako celem tych działań. Trudności towarzyszące zmuszeniu rozproszonych sił dywersyjnych do podjęcia otwartej walki powodują to, że działania przeciwdywersyjne mają z reguły charakter działań długotrwałych. Czas ich trwania - szczególnie gdy siły dywersyjne są popierane przez miejscową ludność - mierzony będzie zazwyczaj nie dniami, a tygodniami i miesiącami. Niekiedy czas ich trwania może być mierzony nawet latami.

Zależnie od stopnia umiejscowienia sił dywersyjnych i ogólnego zamiaru ich likwidacji przeciwdywersyjne działania zaczepne przybierać mogą formy działań:

- rozpoznawczo-likwidacyjnych;
- pościgowo-likwidacyjnych;
- likwidacyjnych.

1/ Opracowany projekt regulaminu działań pododdziałów wojsk lądowych OTK przewiduje cztery formy przeciwdywersyjnych działań zaczepnych: działania rozpoznawcze, pościgowe, blokujące, likwidacyjne.



Działania rozpoznawczo-likwidacyjne i pościgowo-likwidacyjne prowadzi się przede wszystkim w okresie realizacji celu bliższego zaczepnych przeciwdywersyjnych działań bojowych. Jeżeli działania rozpoznawczo-likwidacyjne mogą być prowadzone tak przez drużynę jak i brygadę, to z działaniami pościgowo-likwidacyjnymi w działaniach przeciwdywersyjnych spotkamy się raczej tylko na szczeblach niższych. Prowadzenie działań pościgowo-likwidacyjnych przez większe jednostki właściwe jest raczej walce prowadzonej z siłami partyzanckimi.

Działania likwidacyjne są właściwe przede wszystkim okresowi, w którym realizuje się cel dalszy zaczepnych przeciwdywersyjnych działań bojowych. Podobnie jak działania rozpoznawczo-likwidacyjne, mogą one być prowadzone tak przez małe pododdziały, jak i przez duże jednostki.

Wszystkie te formy działań mogą jednak występować tak w pierwszym, jak i w drugim okresie zaczepnych przeciwdywersyjnych działań bojowych, wzajemnie się przenikając i uzupełniając /stąd coraz częściej spotykane określanie ich terminem działania manewrowe/. To stałe wzajemne niejaśnie przeplatanie się różnych form działań, a co za tym idzie i stosowanych w ich ramach sposobów działania /przeszukiwanie, zasadzki, zapory, pościgi, wypadki, okrażenia bezpośrednie/ wymaga od sił przeciwdywersyjnych ruchliwości i zdolności do szybkiego manewru. Wymaganie to stanowi warunek powodzenia działań manewrowych, bowiem daje możliwość skutecznie bić przeciwnika "jego własną bronią" - stosując zasady taktyki leżącej u podstaw działań dywersyjnych.

Szczególna taktyka walki sił dywersyjnych powoduje, że stosowanie w walce z tymi siłami metod i sposobów działania typowych dla wojsk "regularnych" mija się z celem. Nieskuteczność tego rodzaju działań potwierdziły i doświadczenia. Nie znaczy to jednak, że odrzucając te zasady i sposoby walki ogólnowojskowej, które nie znajdują zastosowania w bojowych działaniach przeciwdywersyjnych /np.: przełamanie, natarcie na kierunkach, itp/ należy rezygnować ze stosowania tych, które siłom przeciwdywersyjnym zapewniać

będą podnoszenie ich ruchliwości i zdolności do szybkiego manewru.

Do wypracowanych w działaniach ogólnowojskowych zasad, które z powodzeniem znajdują zastosowanie w bojowych działaniach przeciwdywersyjnych, należeć będą: skupianie wysiłku na rozstrzygającym o powodzeniu działań obszarze, stałe posiadanie odwodów, umacnianie osiągniętego powodzenia, zaskoczenie, inicjatywa. Jednak stosowane dla realizacji tych zasad sposoby działania odznaczają się mogą rozwiązaniami, które nieraz będą krańcowo różne od stosowanych w działaniach ogólnowojskowych.

Skupianie wysiłku znajdzie tu odbicie - podobnie jak w działaniach ogólnowojskowych - w określaniu głównego wysiłku działań oraz zapewnianiu jego realizacji poprzez uzyskiwanie odpowiedniego nasycenia i stosunku sił. Główny wysiłek w działaniach manewrowych skupiany być może w określonych rejonach działań bądź też na określonych zadaniach. Określenie rejonu głównego wysiłku bądź zadań, na wykonaniu których zamierza się skupić główny wysiłek winno być uwarunkowane możliwością uzyskania jak najpełniejszych sukcesów działań. Rejon głównego wysiłku najczęściej obejmować będzie obszar, na którym rozmieszczone są ważne i opłacalne dla dywersji obiekty oraz teren przypuszczalnego bazowania sił dywersyjnych. Nierzadko zupełny brak danych dotyczących rejonów bazowania sił dywersyjnych i konieczność zapobiegania narastającym akcjom dywersyjnym zmusi do ograniczenia rejonu głównego wysiłku tylko do obszaru rozmieszczenia narażonych na dywersję obiektów. W takich jednak wypadkach w miarę napływu danych o przypuszczalnych rejonach bazowania sił dywersyjnych winien on być przenoszony w te rejonny w trakcie działań. Zadaniem, na wykonaniu których skupiony być może główny wysiłek będą te zadania, których wykonanie uniemożliwi realizację celu stawianego przed siłami dywersyjnymi bądź doprowadzi do likwidacji przeciwnika.

Nasycenie w bojowych działaniach przeciwdywersyjnych, określone jest ilością ludzi /żołnierzy/ na 100 km². Ogólnie przyjmuje się, że dla skutecznego prowadzenia śączepnych przeciwdywersyjnych działań bojowych niezbędne jest osiągnięcie

nasycenia około 6-30 żołnierzy na 100 km². Naturalnie, że w rejonie, w którym skupiany będzie główny wysiłek należy osiągać nasycenie większe. Jeżeli chodzi o stosunek sił to ogólnie przyjmuje się, że dla zapewnienia skuteczności zaczepnych przedwidywersyjnych działań bojowych winien on znacznie przekraczać normy dające możliwość prowadzenia działań zaczepnych na zewnętrznym froncie walki. Doświadczenia wykazują, że układał się on w granicach około 10:1 na korzyść sił przeciwdywersyjnych /wliczając tak siły zaangażowane w działaniach ochronno-obronnych, jak i w działaniach manewrowych/. Na korektę wskaźników nasycenia i stosunku sił na korzyść sił przeciwdywersyjnych w decydujący sposób wpływać będzie okazywane im poparcie przez miejscową ludność. Stąd, jeżeli w warunkach prowadzenia działań na obszarze kraju można liczyć na powodzenie przy niższych od podanych wyżej wskaźnikach, to w warunkach prowadzenia działań na zajęтым terytorium przeciwnika przyjąć należy, że osiągnięcie stanu zbliżonego do tych liczb okaże się konieczne. Nie oznacza to naturalnie, że uzyskanie takiego nasycenia, czy też stosunku sił, rozstrzygnie walkę na korzyść sił przeciwdywersyjnych. Obniżanie podanych wskaźników, tak w jednym jak i w drugim wypadku, musi jednak zawsze iść w parze i ze zwiększeniem ruchliwości oraz elastyczności działań.

Utrzymywanie inicjatywy i uzyskiwanie zaskoczenia przez siły przeciwdywersyjne możliwe jest tylko w warunkach stałego przestrzegania prymatu działań manewrowych nad działaniami ochronno-obronnymi. Wobec tego wydzielając niezbędną ilość sił do realizacji zadań ochronno-obronnych trzeba widzieć konieczność "wygospodarowania" jak największego kontyngentu sił do działań manewrowych. Do działań manewrowych powinny być przy tym wydzielane siły jakościowo najlepsze, których użycie zapewniać będzie jak największą ruchliwość oraz elastyczność działań. Takimi siłami - w warunkach prowadzenia działań przeciwdywersyjnych w ramach obrony państwa obszaru kraju - będą bataliony, pułki i brygady obrony terytorialnej, oraz brygady manewrowe Wojsk Obrony Wewnętrznej. W warunkach prowadzenia działań na zajęтым terytorium przeciwnika brygady

Sily

manewrowe Wojsk Obrony Wewnętrznej^a przy braku wyspecjalizowanych jednostek manewrowych - zmechanizowane oddziały bądź związki taktyczne.

Bataliony obrony terytorialnej /bez pododdziałów ratowniczych itp/ przewidziane są do prowadzenia działań manewrowych w zasadzie tylko na terenie swego powiatu. Działania te prowadzi one przy tym mogą samodzielnie bądź we współdziałaniu z siłami szczebla wyższego. Samodzielnie - w przypadku, gdy działania przeciwdwersyjne organizowane będą na szczeblu powiatu przy wykorzystaniu sił pozostających tylko w dyspozycji powiatowego komitetu obrony. We współdziałaniu z siłami szczebla wyższego - w przypadku, gdy działania przeciwdwersyjne organizowane będą na szczeblu województwa, okręgu wojskowego, bądź Dowództwa Obrony Lądowej, a teren powiatu stanowić będzie część rejonu działań pułku lub brygady obrony terytorialnej, bądź strefy działań brygady manewrowej lub grupy operacyjnej OW czy też DOL. Ewentualne braki w wyszkoleniu bot rekompensować powinna dobra znajomość terenu.

Pułki /brygady/ obrony terytorialnej /bez pododdziałów ratownictwa technicznego itp/ przewidziane są do prowadzenia działań przeciwdwersyjnych w zasadzie tylko na terenie swego województwa. W przypadku, gdy działania przeciwdwersyjne organizowane będą na szczeblu województwa, przy wykorzystaniu sił pozostających tylko w dyspozycji wojewódzkiego komitetu obrony, działania manewrowe prowadzone będą przez pułki /brygady/ obrony terytorialnej we współdziałaniu z batalionami obrony terytorialnej powiatów stanowiących rejon działań pułku /brygady/. W przypadku, gdy działania przeciwdwersyjne organizowane będą na szczeblu okręgu wojskowego bądź Dowództwa Obrony Lądowej, a teren województwa lub jego część stanowić będzie strefę, bądź część strefy działań brygady manewrowej lub grupy operacyjnej OW czy też DOL, pułki /brygady/ obrony terytorialnej współdziałać będą ponadto z brygadami manewrowymi.

Brygady manewrowe Wojsk Obrony Wewnętrznej mogą być użyte do prowadzenia działań przeciwdwersyjnych na obszarach zajętych ^{przez} wojska operacyjne a na obszarze kraju w rejonach szczególnie zagrożonych /np. w rejonach działania rozproszonych sił desantu/, bądź w rejonach wymagających szczególnego zabezpieczenia przeciwdwersyjnego, przy tym tymi ostatnimi mogą być rejonny szczególnie ważne z punktu widzenia zapewnienia przegrupowania wojsk, rejonny rozmieszczenia polowych stanowisk kierowania Komitetu Obrony Kraju itp.

W szczególnych sytuacjach do wykonania zadań związanych z utrzymaniem bezpieczeństwa i porządku mogą być wykorzystywane i wojska operacyjne.

Utrzymanie inicjatywy i uzyskiwanie zaskoczenia uwarunkowane jest również stałym posiadaniem odwodów, które byłyby gotowe do użycia osiąganego w trakcie działań manewrowych powodzenia. Posiadanie odwodów zapewnia przy tym także skuteczne osiągnięcie ruchliwości i elastyczności działań manewrowych, uzyskiwanych dzięki rozśrodkowaniu sił przeciwdywersyjnych, które sięga niejednokrotnie aż do najniższych szczebli /kompanii i nawet plutonu/. Posiadane bowiem na wszystkich szczeblach odwody /poczynając od brygady, a kończąc na plutonie/ w wypadku wykrycia koncentracji sił przeciwnika, dają z kolei możliwość szybkiej koncentracji sił przeciwdywersyjnych.

Tak widziane działania manewrowe stawiać będą właściwe im wymagania i w zakresie dowodzenia. W pierwszym okresie, kiedy realizuje się cel bliższy działań manewrowych, dowodzenie w zasadzie musi być zdecentralizowane. W okresie tym, a szczególnie wówczas, gdy dominującą formą zaczepnych przeciwdywersyjnych działań bojowych będą działania rozpoznawczo-likwidacyjne większość decyzji podejmować się będzie na szczeblu batalionu, a nawet kompanii. W drugim okresie, przy realizacji celu dalszego działań manewrowych, większość decyzji zapadać będzie raczej na szczeblu pułku i wyżej. Wymagać tego będzie konieczność koncentracji wysiłku dla skutecznej realizacji działań likwidacyjnych.

O skuteczności bojowych działań przeciwdywersyjnych stanowi więc nie "uganianie się" dużych i ciężkich zgrupowań wojsk za drobными, lekkimi pododdziałami dywersyjnymi przeciwnika, a rozproszenie i możliwość szybkiej koncentracji.

III. Niektóre problemy organizacji bojowych działań przeciwdywersyjnych.

Wnioski wypływające ze stosunku miejscowej ludności do sił przystępujących do działań przeciwdywersyjnych, jak i właściwości taktyki bojowych działań przeciwdywersyjnych powinny znaleźć odbicie w podejmowanej decyzji. Decyzja - podobnie jak w działaniach organizowanych na zewnętrznym froncie walki powinna zazwyczaj obejmować:

- syntezę oceny możliwości sił dywersyjnych /jeżeli jest to w ogóle możliwe/;
- zamiar dowódcy organizującego działania;
- zadania poszczególnych oddziałów /pododdziałów/;
- zadania pododdziałów wydzielonych do działań ochronno-obronnych;
- sposób zaopatrywania i medycznego zabezpieczenia walczących wojsk;
- sposób organizacji dowodzenia;
- czas gotowości do działań.

Zamiar, stanowiąc koncepcję rozegrania walki, powinien określać: siły do działań manewrowych i ochronno-obronnych, główny wysiłek i sposób prowadzenia działań manewrowych oraz sposób współdziałania ze szczególnym uwzględnieniem współdziałania z aparatem zabezpieczającym realizację niebojowych przedsięwzięć przeciwdywersyjnych.

Zapewnienie realizacji zamiaru wymagać będzie przyjęcia odpowiedniego ugrupowania wyjściowego do działań. Ugrupowanie to powinno każdorazowo odpowiadać myśli przewodniej działań, stąd też niesłusznym byłoby podawanie na nie jakiegokolwiek schematu. Można jednak pokusić się na sformułowanie wymagań wynikających przede wszystkim z konieczności zapewnienia dopływu informacji z terenu oraz stworzenia warunków maksymalnej ruchliwości i elastyczności działań, zaliczając przy tym do nich co następuje:

- potrzebę zapewnienia bezpośredniego kontaktu i jak najdogodniejszych warunków współdziałania na wszystkich szczeblach dowodzenia z terenowymi komitetami obrony /gromadzkimi, powiatowymi, wojewódzkimi/, szczególnie zaś z ogniwami

- tych komitetów kierującymi oddziałami samoobrony i działalnością wywiadowczo-kontrywywiadowczą;
- potrzebę zapewnienia panowania nad strefą /rejonem/ działań, poprzez osiągnięcie nasycenia i stosunku sił odpowiedniego do stopnia zagrożenia poszczególnych rejonów;
 - potrzebę zapewnienia możliwości zwalczania sił dywersyjnych na podejściach do ochraniających tras i obiektów oraz dogodnych warunków współdziałania między siłami prowadzącymi działania zaczepne i ochronno-obronne;
 - potrzebę zapewnienia sprawnie działającego systemu dowodzenia i wysokiego poziomu dyscypliny działań.

Spełnienie tych wymogów powinno jednocześnie zapewniać możliwość szybkiej koncentracji sił prowadzących działania manewrowe stosownie do zmian w sytuacji i wynikających stąd zadań w kolejnych etapach działań.

Na ugrupowanie do przeciwdywersyjnych działań bojowych złożyć się mogą: ugrupowania rozśrodkowanych /do batalionu, kompanii, bądź w niektórych przypadkach aż do plutonu/ w wydzielonych rejonach działań oddziałów /pododdziałów/ przeznaczonych do prowadzenia działań manewrowych; ugrupowanie sił wydzielonych do realizacji zadań ochronno-obronnych; odwód dowódcy rozmieszczony w jednym bądź w kilku miejscach.

Podział na rejony działań poszczególnych oddziałów jak i pododdziałów uwzględniać powinien - kiedy to jest tylko możliwe - istniejący podział administracyjny. Przystosowanie bowiem rejonów działań do podziału administracyjnego - jak wykazało doświadczenie, w tym i doświadczenie walk oddziałów KBW z reakcyjnym podziemiem zbrojnym - tworzy bardziej dogodne warunki bezpośredniego kontaktu, a co za tym idzie i współdziałania z terenowymi ogniwami aparatu państwowego w zakresie zabezpieczenia realizacji niebojowych przedsięwzięć przeciwdywersyjnych oraz wykorzystania będących w ich dyspozycji sił bojowych. W warunkach prowadzenia działań na zajętych terytoriach przeciwnika - przy braku poparcia sił przeciwdywersyjnych przez miejscową ludność - będzie to miało szczególnie duże znaczenie w zakresie wykorzystania danych wywiadowczo-kontrywywiadowczych. W warunkach prowadzenia działań w ramach obrony lądowej obszaru kraju

- przy sprzyjającej siłom przeciwdywersyjnym postawie społeczeństwa - będzie to upraszczać zdobywanie informacji o siłach dywersyjnych i wykorzystanie bojowych możliwości oddziałów samoobrony. Będzie również sprzyjać - podobnie jak w pierwszym przypadku - możliwości lepszego wykorzystania danych wywiadowczo-kontrwywiadowczych.

W miarę uzyskiwania powodzenia i narastania warunków umożliwiających przejście do działań likwidacyjnych może zajść konieczność rezygnacji z przyjętego w czasie organizacji działań podziału na rejony. Okazać się bowiem wówczas może konieczne określanie zadań kierunkami działań. Stąd też bojowe działania przeciwdywersyjne planuje się według etapów przewidywanego rozwoju działań. Jakkolwiek nie ma żadnego schematu, według którego możnaby określić poszczególne etapy, to - w oparciu o doświadczenia walk z reakcyjnym podziemiem zbrojnym - często przyjmuje się je zgodnie z przewidywanym rozwojem działań sił dywersyjnych przeciwnika lub zgodnie z przewidywaną kolejnością likwidacji poszczególnych zgrupowań sił dywersyjnych przeciwnika.

Decyzję dowódcy do bojowych działań przeciwdywersyjnych sztab opracowuje zazwyczaj w formie rozkazu. Stanowi on wraz z wytycznymi dowódcy /dotyczącymi współdziałania i zabezpieczenia działań/ podstawę do opracowania planu działań /operacji/ przeciwdywersyjnych.

Rozkaz do bojowych działań przeciwdywersyjnych - podobnie jak rozkaz do działań wojsk operacyjnych - powinien zawierać: krótką ocenę i przewidywany charakter działań przeciwnika; zadania bojowe jednostki i zamiar dowódcy; zadania sąsiadów, ich rejony /kierunki/ działania /linie rozgraniczenia z nimi - jeżeli działania prowadzone są na kierunkach/ oraz miejsce rozmieszczenia ich stanowisk dowodzenia; zadania bojowe podległych oddziałów /pododdziałów/; zadania odwodu /ów/ i innych elementów ugrupowania bojowego /pododdziałów realizujących zadania ochronno-obronne/; czas gotowości do działań; miejsce rozmieszczenia stanowiska /stanowisk/ dowodzenia. Podane elementy rozkazu przedstawione być mogą i graficznie, na mapie decyzji.

Właściwa realizacja zadań, tak przez siły wydzielone do działań manewrowych, jak i przez siły wydzielone do działań ochronno-obronnych, wymagać będzie dobrze zorganizowanego współdziałania między jednymi i drugimi. Rozsiane przecież "garnizony" ochronno-obronne, nie będące zazwyczaj organizacyjną częścią oddziałów wyznaczonych do działań manewrowych, działać będą w rejonach wydzielonych tym ostatnim. Przy tym - w warunkach działań prowadzonych w ramach obrony lądowej obszaru kraju, pododdziały przeznaczone do działań ochronno-obronnych rozwijane mogą być zgodnie z planem przygotowanym jeszcze w okresie pokojowym. W oparciu o plany przygotowane w okresie pokoju organizowane może być i zabezpieczenie działań, szczególnie w zakresie rozpoznania, łączności, zaopatrywania itp. Stąd w działaniach przeciwdywersyjnych dla stworzenia właściwych warunków do planowania użycia rodzajów wojsk i służb oraz właściwego stawiania /precyzowania/ zadań wykonawcom /szczególnie w trakcie działań/ konieczne staje się opracowywanie przez sztaby /od szczebli dużo niższych niż w wojskach operacyjnych/ planu działań przeciwdywersyjnych. Plan ten będąc rozwiniętą decyzją do bojowych działań przeciwdywersyjnych uzupełnioną elementami współdziałania i zabezpieczenia działań, opracowuje się w formie graficznej z opisowym omówieniem celu działań /operacji/, zamiaru dowódcy, podziału sił i środków, zadań poszczególnych rodzajów wojsk, nie dającego się graficznie przedstawić systemu dowodzenia i gotowości do działań.

Planując użycie rodzajów wojsk zazwyczaj zakłada się wykorzystanie pododdziałów moździerzy i inżynierskich w sposób zdecentralizowany. Z używania broni ciężkiej, ze względu na małą jej skuteczność w tego rodzaju działaniach, w zasadzie rezygnuje się.

IV. Prowadzenie bojowych działań przeciwdywersyjnych

Po osiągnięciu nakazanych rejonów działań dowódcy poszczególnych oddziałów i pododdziałów ustalają miejsce rozlokowania wojsk, wydzielają odwody i siłami głównymi przechodzą do działań rozpoznawczo-likwidacyjnych.

Rozpoznaniem w pierwszej kolejności obejmuje się rejony, w których istnieje możliwość prowadzenia przez dywersantów rozpoznania ochronianych obiektów /tras komunikacyjnych/, rejony stwarzające siłom dywersyjnym dogodne warunki podejścia do tych obiektów /tras komunikacyjnych/, rejony stwarzające możliwości bazowania sił dywersyjnych.

Wychodząc z założenia, że z siłami dywersyjnymi można skutecznie walczyć tylko przy zastosowaniu ich zasad i sposobów walki - działania musi cechować zaskoczenie, skrytość, podstęp, a nierzadko i brawura połączona z infiltracją do rejonów pozostających "we władaniu" sił dywersyjnych. Powinno to być połączone ze stosowaniem przeszukiwania podsłuchów, patroli rozpoznawczych, punktów obserwacyjnych, zasadzek itp. W wypadku zaistnienia możliwości zetknięcia się z siłami dywersyjnymi, pododdziały prowadzące rozpoznanie powinny być przygotowane do organizowania wypadów i przechodzenia do pościgów stwarzających warunki podejmowania akcji o charakterze likwidacyjnym. Gotowość do ich wzmocnienia w tym okresie powinny być "rozsiane" na terenie całego rejonu działań /niejako w postaci "garnizonów"/ odwody. W przypadku zlokalizowania poważniejszych sił przeciwnika, przy współdziałaniu z tymi odwodami powinny wchodzić do działań odwody wyższych szczebli /do odwodów dowódcy kierującego całością działań włącznie/. Przy koniecznej w tym etapie działań decentralizacji dowodzenia, wymaga to bardzo sprawnie funkcjonującej łączności, właściwie zorganizowanego współdziałania oraz wysokiej dyscypliny ognia.

W przypadkach dających duże prawdopodobieństwo zetknięcia się już przy rozpoczęciu działań przeciwdywersyjnych ze znacznymi ale niezorganizowanymi jeszcze odpowiednio siłami przeciwnika, działania rozpoznawczo-likwidacyjne mogą być podejmowane w wyznaczonych oddziałom i pododdziałom pasach działań i prowadzone na określonych im kierunkach. Mogą to być działania, w których biorące w nich udział siły działać będą na jednym kierunku /zamykanym zaporą/ lub na kierunkach zbieżnych. W tym ostatnim przypadku, po zacieśnieniu pierścienia sił rozpoznających, działania rozpoznawczo-likwidacyjne w pobliżu środka okrążanego rejonu powierzać się musi specjalnie wydzielonym do tego siłom.



Jeżeli tak prowadzone "czesanie" terenu nie da rezultatów konieczne stanie się przejście do działań niejako "lokalnych" /"stacjonarnych"/, prowadzonych w wyznaczonych oddziałach i pododdziałach rejonach.

Po przejściu poszczególnych pododdziałów do działań pościgowo-likwidacyjnych dowódca i sztab wyższych szczebli powinni koordynować na korzyść tych pododdziałów wysiłki wojsk działających w sąsiednich rejonach; wspierać je działaniem lotnictwa /szczególnie śmigłowców/ i wzmacniać ich siły poprzez podporządkowanie sił * innych oddziałów bądź pododdziałów, lub poprzez wykorzystanie odwodów. Pościg za wykrytymi siłami dywersyjnymi powinien zdecydowanie mieć na celu ich okrążenie i zmuszenie do podjęcia otwartej walki.

Do pościgu czołowego za wykrytą grupą dywersyjną wykorzystuje się w zasadzie tylko ten patrol rozpoznawczy, który wykrył grupę lub natrafił na jej ślad. Pozostałe siły wykorzystuje się na możliwych kierunkach wycofywania się sił dywersyjnych organizując działania zaporowe. Na te ostatnie złoży się system zasadzek na możliwych drogach odejścia sił dywersyjnych oraz ruchomych patroli "penetrujących" miejsca możliwego ukrycia się tych sił. Wymagać to będzie z reguły użycia znacznych ilości sił przeciwdywersyjnych. Siły te w rejon działań pościgowo-likwidacyjnych przerzucane będą zazwyczaj transportem samochodowym, bądź też przy użyciu śmigłowców. Same działania prowadzi się raczej pieszo. Wymaga tego konieczność zapewnienia im skrytości działania, warunkując j powodzenie działań.

Kierowanie działaniami pościgowo-likwidacyjnymi jest nadzwyczaj trudne. Wymaga ono od dowódcy wyjątkowych zdolności organizatorskich, zdecydowania i refleksu, a od wykonawców - dobrego przygotowania taktycznego, wytrzymałości fizycznej i psychicznej. Bardzo łatwo bowiem może dochodzić do wymiany ognia między siłami współdziałającymi z sobą, co nie tylko grozi niepotrzebnymi stratami, lecz również demaskuje cały system działań. Sprawa przestrzegania linii rozgraniczenia, orientacji w terenie, sygnałów umożliwiających wzajemne rozpoznawanie się i skrupulatnej obserwacji musi być doprowadzona do perfekcji.

Najlepsze warunki dla prowadzenia działań likwidacyjnych stwarza okrążenie dywersyjny^{ch} sił przeciwnika. Zmusza ono siły dywersyjne do przyjęcia otwartej walki, zapewniając w ten sposób najbardziej dogodne warunki dla ich likwidacji. Okrążenie, które uniemożliwi wyjście sił dywersyjnych poza jego pierścień, wymaga stosunkowo dużej ilości sił. Po zamknięciu pierścienia okrążenia, wojska powinny zachować stałą gotowość do odparcia ataku na wypadek prób przełamania go przez nieprzyjaciela. Szczególną uwagę zwracać się powinno na zabezpieczenie wąwozów, bagien, strumieni, rzek, ścieżek itp. W głębi okrążonego rejonu, jak również i na tyłach pozycji wojsk zamykających pierścień okrążenia musi być stale prowadzone rozpoznanie.

Likwidacja okrążonych sił przeciwnika może być dokonywana w różny sposób. Może to być zacieśnianie pierścienia okrążenia, utrzymywanie pierścienia okrążenia z jednoczesnym prowadzeniem w nim działań przez wydzielone do tego siły, utrzymywanie części pierścienia okrążenia z równoczesnym prowadzeniem działań zaczepnych pozostałą jego częścią.

W wypadku, gdy części okrążonych sił uda się przerwać pierścień okrążenia, siły okrążające powinny niezwłocznie zamykać powstały wyłom. Do pościgu zaś powinny być wykorzystane odwody.

Jeżeli brak sił lub czasu nie daje możliwości dokonania okrążenia wykrytych sił przeciwnika, najlepiej jest zmusić go do przyjęcia walki poprzez zorganizowanie wypadu. Polegać on będzie na zaskakującym zaatakowaniu przeciwnika, umożliwiającym zadanie mu jak największych strat. Za niezlikwidowanymi w czasie wypadu siłami dywersyjnymi powinien być podjęty pościg.

Działania likwidacyjne, w odróżnieniu od działań rozpoznawczo-likwidacyjnych, wymagać będą zazwyczaj zcentralizowanego dowodzenia. W trakcie ich trwania istnieją najbardziej dogodne warunki użycia moździerzy, lotnictwa, a niekiedy i broni pancernej.

Wydrukowano w 250 egz.

Egz. Nr 1-200 B.T. Egz. 201-250 WOW.

Wyk. Kubajewski płk dypl.mgr

Druk. S.Cz.

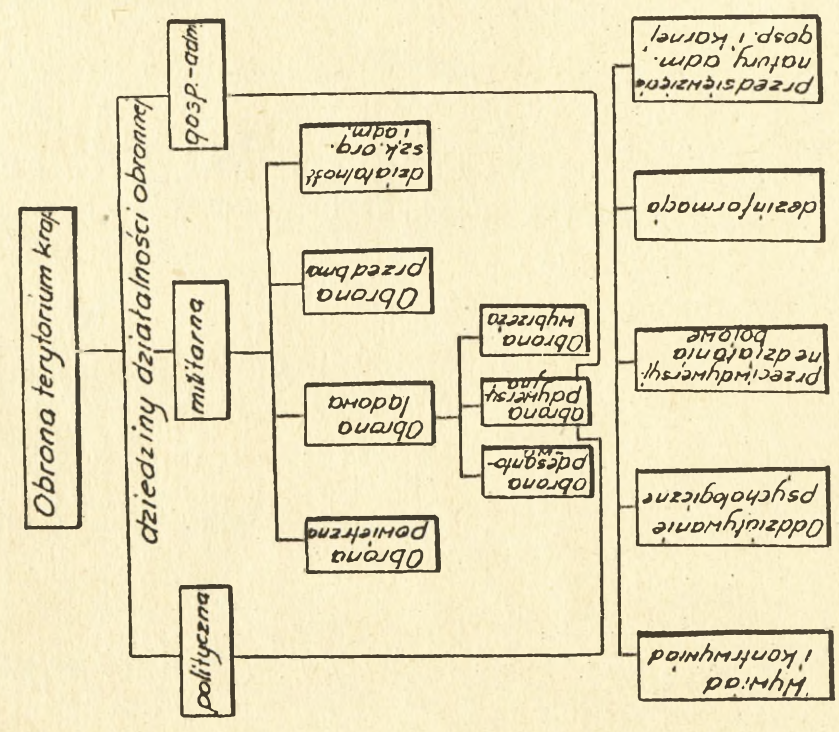
Nr ks. 0528/WV

Kor. MG.

Załącznik nr 1

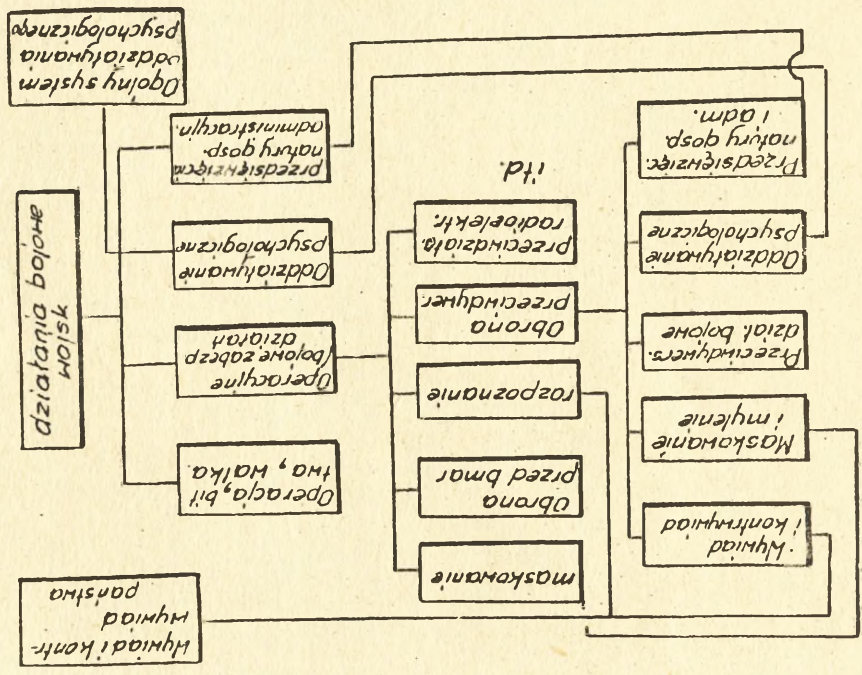
Miejsce i zakres działań przeciwdywersyjnych w systemie

a) obrony terytorium kraju



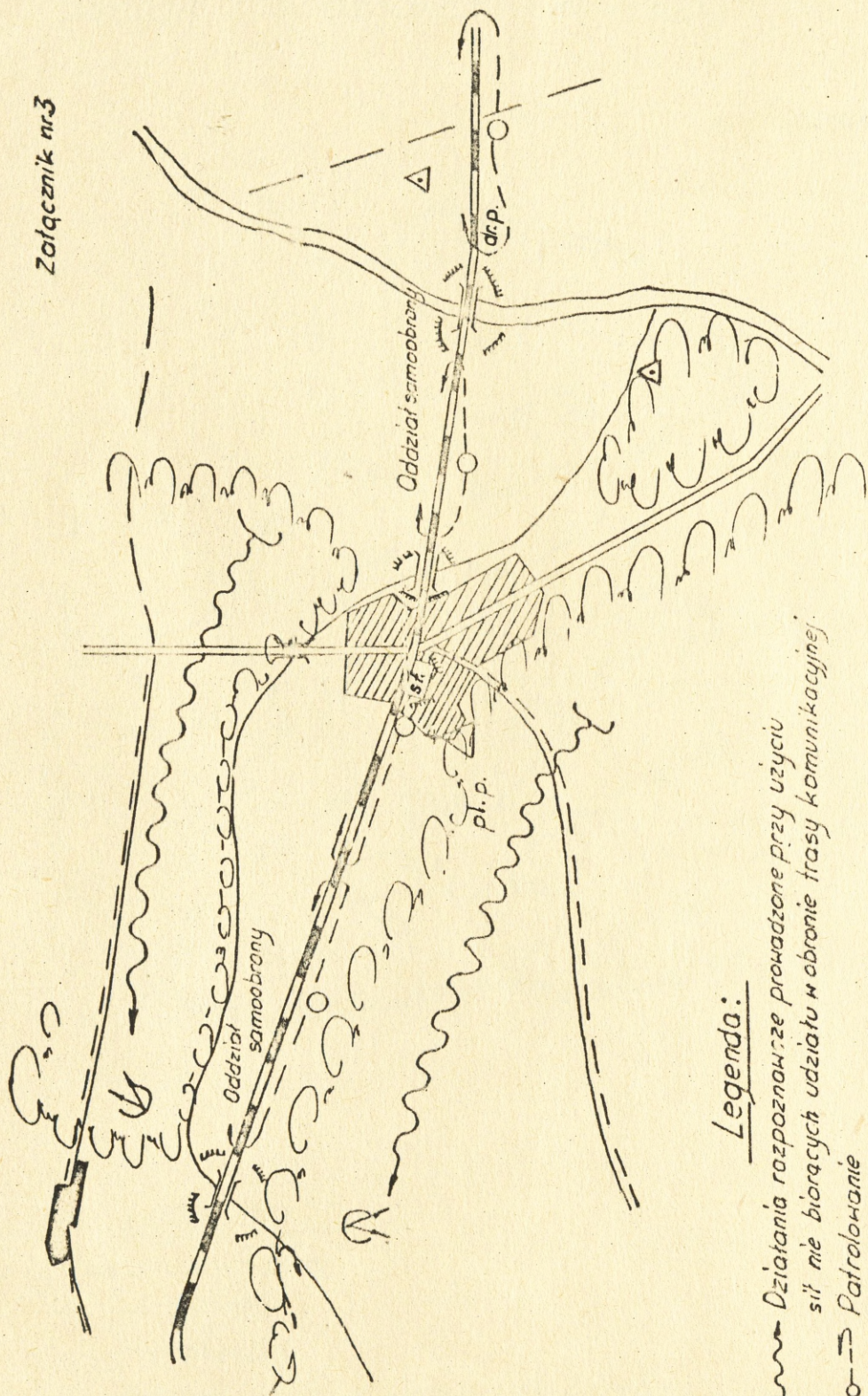
b) działań bojowych wojsk operacyjnych i wojsk OTK

(za wyjątkiem działań o charakterze przeciwdywersyjnym)



Wariant ochrony i obrony odcinka trasy komunikacyjnej

Załącznik nr 3

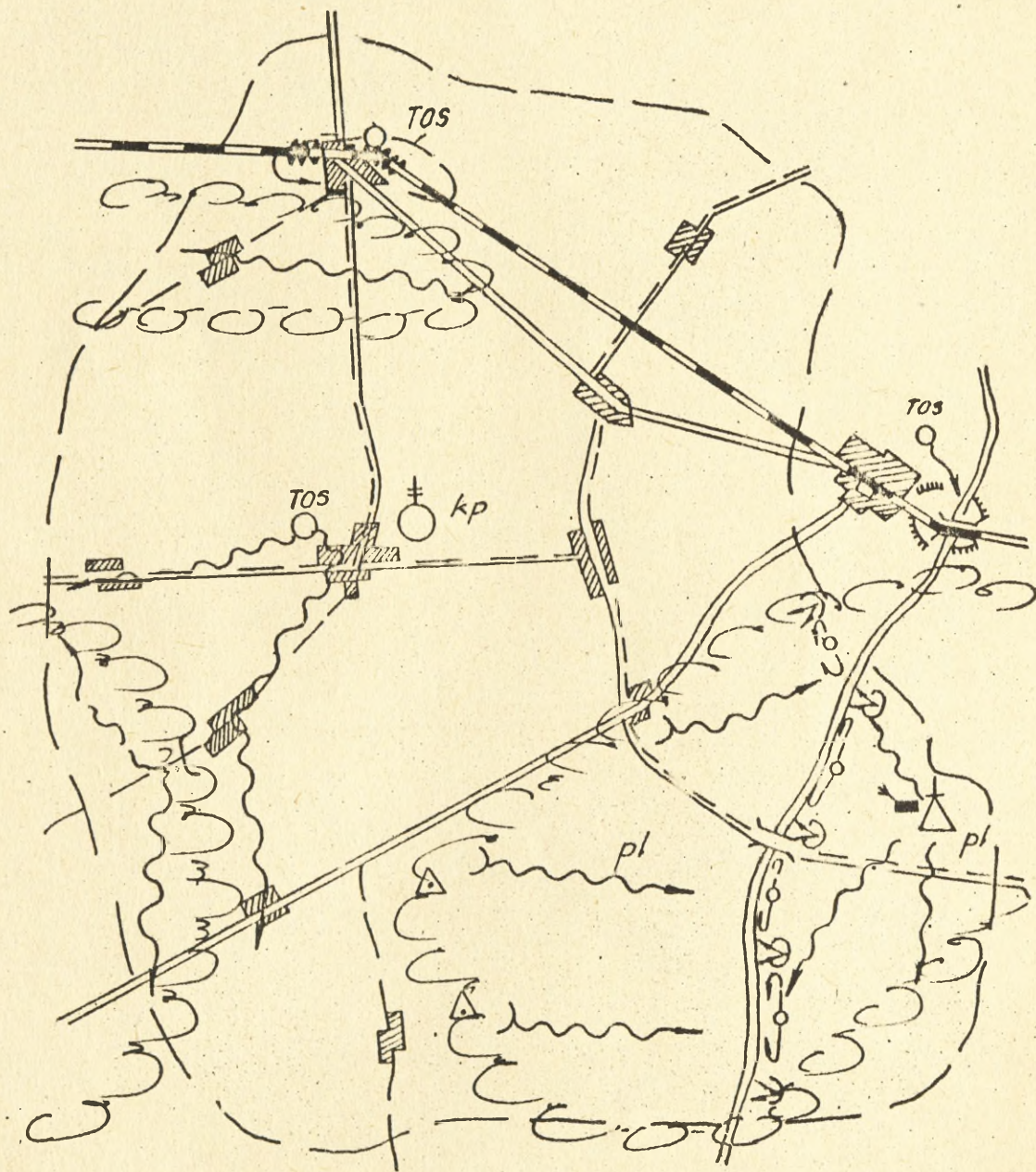


Legenda:

- 1) ~ Działania rozpoznawcze prowadzone przy użyciu sił nie biorących udziału w obronie trasy komunikacyjnej.
- 2) o → Patrolowanie
- 3) Δ Posterunek obserwacyjny
- 4) ~ Zasadzka

Wariant organizacji działań rozpoznawczo-likwidacyjnych przez k.p.

Załącznik nr 5



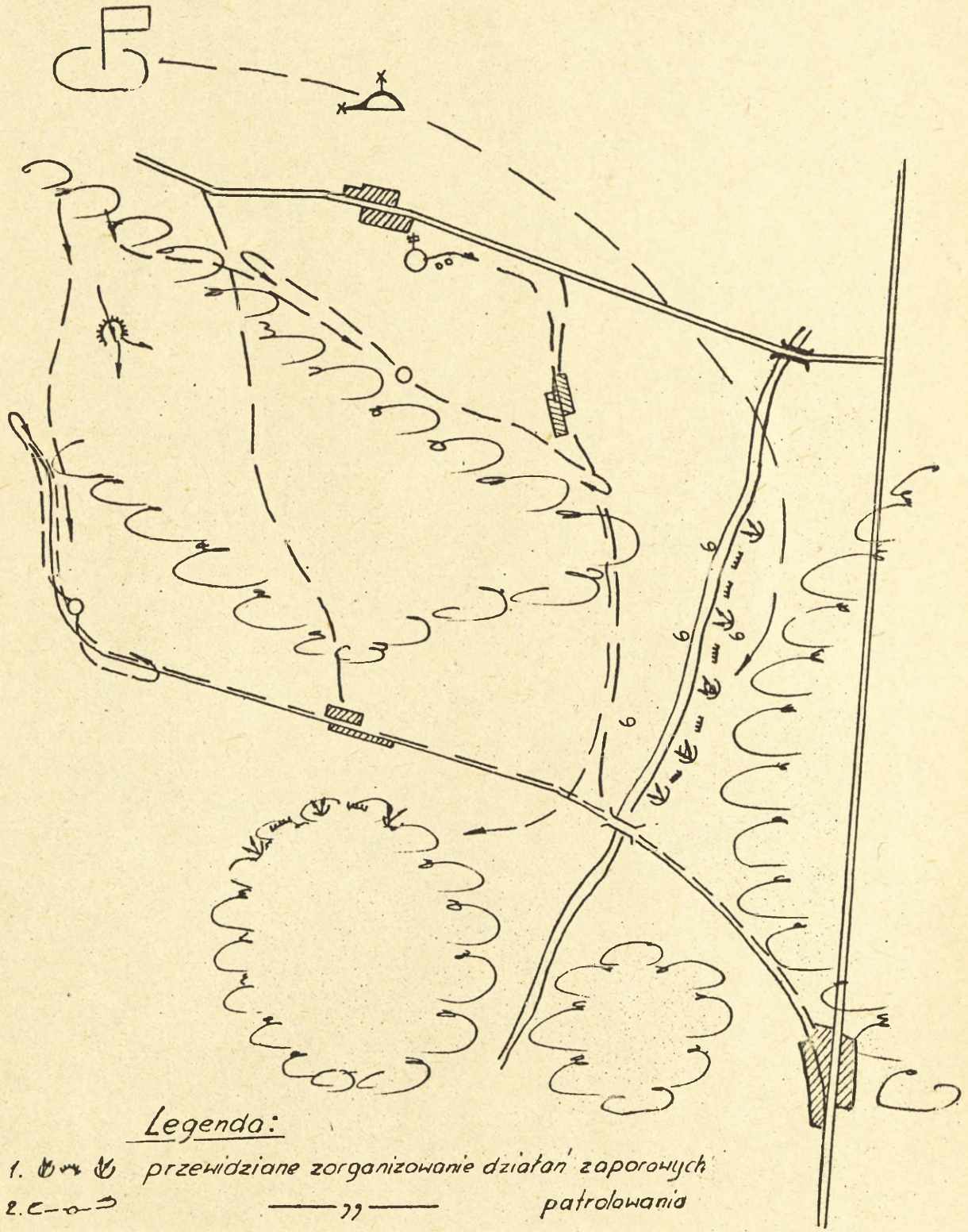
Legenda:

1. Zapora (na którą składają się zasadzki i ruchome patrole);
2. Posterunek obserwacyjny;
3. Kierunek działania patroli rozpoznawczych;
4. Terenowy oddział samoobrony.

Forma
Eqz. nr

Wariant organizacji działań pościgowo-likwidacyjnych

Załącznik nr 6



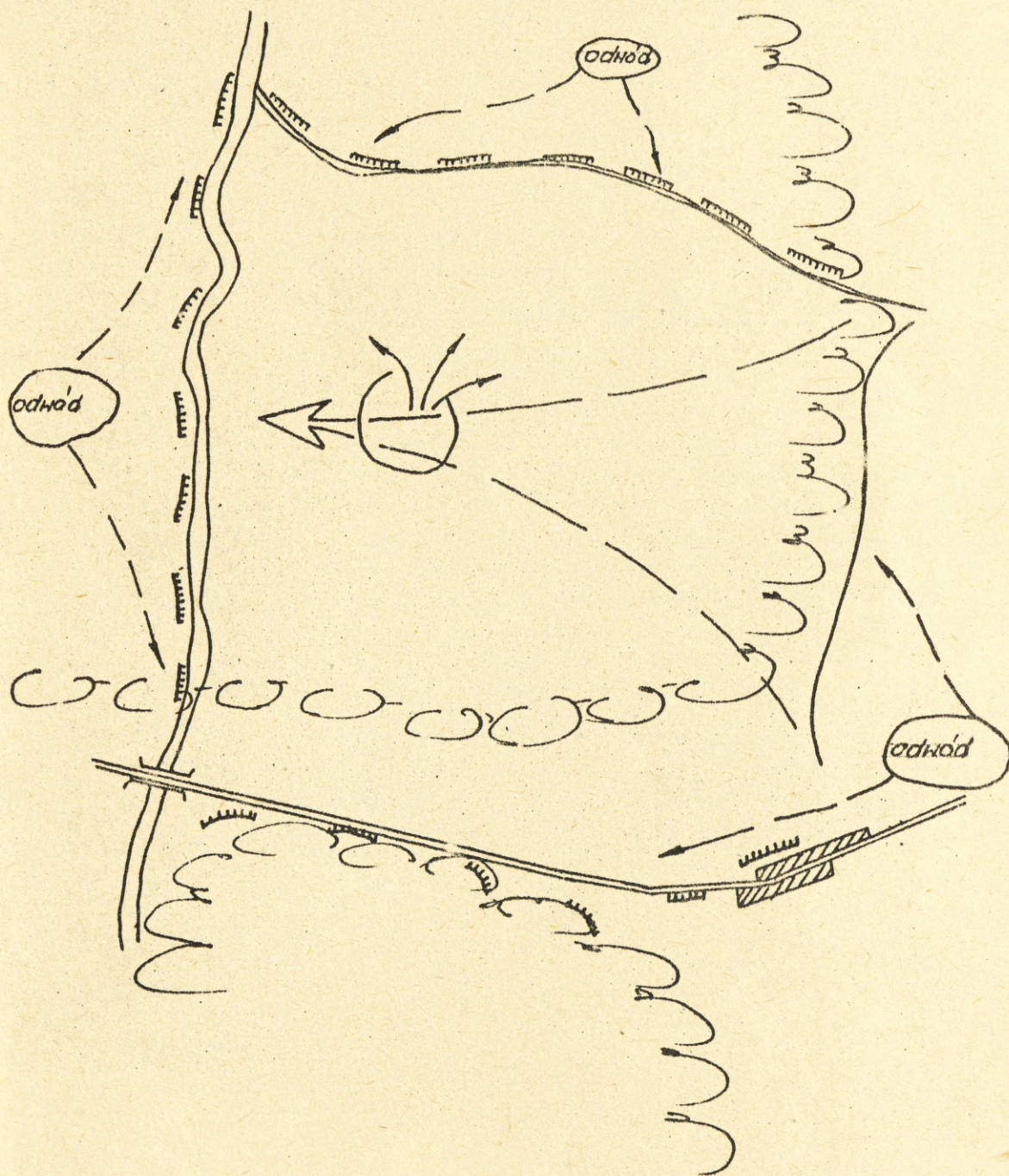
Legenda:

- 1. przewidziane zorganizowanie działań zapóranych
- 2. patrolowania

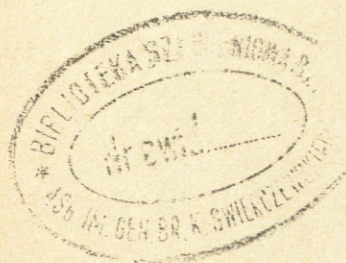
Tajne
Eqz. nr

Jeden z wariantów organizacji działań likwidacyjnych

Załącznik nr 7



31.





DO UŻYTKU
SŁUŻBOWEGO

TAJNE

Egz. Nr.

40

Rok szkolny 1971/72

Arkusz poprawek
do skryptu wykładu na temat: "Właściwości bojowych
działań przeciwdywersyjnych"

30

Biblioteka szkoleniowa nr 014868 Rok wyd. 1970

Lp.	Strona	wiersz		Jest	Powinno być
		od góry	od dołu		
1	2	3	4	5	6
1.	4	-	9	Terenowe i zakładowe oddziały samoobrony	Specjalistyczne, terenowe i zakładowe oddziały samoobrony
2.	4	-	6 przez wojska układu terytorialnego /bataliony i pułki obrony terytorialnej/, a w razie konieczności i jednostki manewrowe wojsk obrony wewnętrznej. przez odpowiadające za walkę z dywersją siły MSW /związka milicji obywatelskiej/, a w razie konieczności i wydzielone do tej walki siły wojskowe.
3.	7	17-19		... mogą być wykorzystywane przede wszystkim siły porządkowo-ochronne oddziałów samoobrony bądź pododdziały wojsk układu terytorialnego.	... mogą być wykorzystywane przede wszystkim wszelkiego rodzaju resortowe strażki ochrony - uzupełniane i przekształcane w okresie wojny w specjalistyczne /ochronne/ oddziały samoobrony /nadzorowane w zakresie wykonywania zadań ochronnych przez MO - i siły MO. Dla ochrony obiektów wojskowych i innych szczególnie ważnych z

036540

ARCHIWUM
BIBLIOTEKI SZKOLENIOWEJ
KADRY - ZIARNO GENERALNE
K. Sztab Główny Armii Ludowej

036540

Zawada G. S. L.

1	2	3	4	5	6
					<p>wojskowego punktu widzenia formuje się pododdziały ochrony /bataliony, kompanie i plutony ochrony/ bądź specjalistyczne oddziały samoobrony nadzorowane przez terytorialne sztaby wojskowe. W pasie nadgranicznym formowane są pododdziały ochrony brygad WOP /przeznaczone do ochrony obiektów w pasie nadgranicznym/.</p>
4.	7		9-5	<p>... może być powierzona siłom porządkowo-ochronnym oddziałów samoobrony lub pododdziałom piechoty wojsk układu terytorialnego, a w niektórych wypadkach /dla ochrony bardzo ważnych obiektów/ pododdziałom wojsk obrony wewnętrznej.</p>	<p>... może być powierzona specjalistycznym /ochronnym/ oddziałom samoobrony, siłom MO, wojskowym pododdziałom ochrony /w pasie granicznym pododdziałom ochrony brygad WOP/, a w niektórych wypadkach /dla ochrony bardzo ważnych obiektów - np. ochrony stanowisk kierowania KOK/ jednostkom wojsk obrony wewnętrznej.</p>
5.	13		5-2	<p>Takimi siłami - w warunkach prowadzenia działań przeciwdywersyjnych w ramach obrony lądowej obszaru kraju - będą bataliony, pułki i brygady obrony terytorialnej oraz brygady manewrowe wojsk obrony wewnętrznej.</p>	<p>Takimi siłami - w warunkach prowadzenia działań przeciwdywersyjnych w ramach obrony lądowej obszaru kraju będą odwody milicji obywatelskiej, a w przypadkach szczególnego zagrożenia jednostki wojskowe, w tym zwłaszcza brygady manewrowe wojsk obrony wewnętrznej. W pasie granicznym takimi siłami będą ponadto siły odwodowe brygad WOP.</p>

1	2	3	4	5	6
6.	14	4-5		Bataliony obrony terytorialnej /bez pododdziałów ratowniczych itp./...	Odwody milicji obywatelskiej Komend Powiatowych MO...
7.	14	13-18		... organizowane będą na szczeblu województwa, okręgu wojewódzkiego, bądź Dowództwa Obrony Lądowej, a teren powiatu stanowić będzie część rejonu działań pułku lub brygady obrony terytorialnej, bądź strefy działań brygady manewrowej lub grupy operacyjnej OW czy też DOL. Ewentualne braki w wykształceniu bot rekompensować powinna dobra znajomość terenu.	... organizowane będą na szczeblu województwa lub okręgu wojewódzkiego.
8.	14	19-20		Pułki /brygady/ obrony terytorialnej/bez pododdziałów ratownictwa technicznego itp./...	Odwody milicji obywatelskiej Komend i Wojewódzkich MO...
9.	14	24-33		... działania manewrowe prowadzone będą przez pułki /brygady/ obrony terytorialnej we współdziałaniu z batalionami obrony terytorialnej powiatów stanowiących rejon działań pułku/brygady/. W przypadku, gdy działania przeciwdywersyjne organizowane będą na szczeblu okręgu wojewódzkiego bądź Dowództwa Obrony Lądowej, a teren województwa lub jego część stanowić będzie strefę bądź część strefy działań brygady manewrowej lub grupy operacyjnej OW czy też DOL, pułki /brygady/ obrony terytorialnej współdziałać będą ponadto z brygadami manewrowymi.	... działania manewrowe prowadzone będą przez odwody milicji obywatelskiej Komend Wojewódzkich MO we współdziałaniu z odwodami milicji obywatelskiej Komend Powiatowych MO powiatów objętych działaniami dywersyjnymi, a w przypadku skierowania wojsk do pomocy organom MSW - również z biorącymi udział w działaniach jednostkami wojskowymi

1	2	3	4	5	6
10	14		9-1	<p>Brygady manewrowe wojsk obrony wewnętrznej mogą być użyte do prowadzenia działań przeciwdywersyjnych na obszarach zajętych przez wojska operacyjne, a na obszarze kraju w rejonach szczególnie zagrożonych /np. w rejonach działania rozproszonych sił desantu/, bądź w rejonach wymagających szczególnego zabezpieczenia przeciwdywersyjnego, przy tym tymi ostatnimi mogą być rejonny szczególnie ważne z punktu widzenia zapewnienia przegrupowania wojsk, rejonny rozmieszczenia polowych stanowisk kierowania komitetu obrony kraju itp.</p>	<p>Jednostki wojskowe /zapasowe, szkolne, wojsk wewnętrznych, obrony terytorialnej, ochronne/ mogą częściowo swych sił udzielać pomocy organom MSW lub w przypadku konieczności przejęcia odpowiedzialności za walkę z dywersją przez wojsko /gdy zagrożenie przerasta siły MSW/ - mogą być użyte w całości; to ostatnie stwierdzenie odnosi się szczególnie do brygad manewrowych wojsk obrony wewnętrznej, przy czym może mieć miejsce zwłaszcza w przypadku zwalczania rozproszonych sił desantu.</p>
11. Załącznik nr 8				<p>"Przykładowe schematy struktury dowodzenia operacją przeciwdywersyjną" wariant I</p> <p>Sily przydzielone przez OW 1/ Sily odwodowe województwa 2/ PSZW 3/</p> <p>WSZW</p>	<p>"Przykładowe schematy struktury dowodzenia działaniami /operacją/ pdyw., w których biorą udział jednostki sił wariant I</p> <p>Sily przydzielone przez OW 1/ Sily odwodowe województwa 2/ Sily PKO 3/</p> <p>WKMO</p>

1	2	3	4	5	6
				Inne siły i środki normalnie nie podlegające sztabom woj-skowym 4/	1/ Wydzielone pododdziały /oddziały/ jednostek zapasowych, szkolnych, manewrowych, terytorialnych i pododdziały ochrony. Ewentualnie podporządkowane oddziały lub pododdziały WOP. 2/Odwody milicji obywatelskiej Komendy Wojewódzkiej MO. 3/Siły MO oraz oddziały samoobrony.
				1/ Brygady i pułki manewrowe WOW. Ewentualnie podporządkowane oddziały lub pododdziały WOP. 2/ Brygady lub pułki obrony terytorialnej /bez pododdziałów ratownictwa technicznego/. 3/ Bataliony obrony terytorialnej /bez pododdziałów rat. techn./ Siły porządkowe oddziałów samoobrony. 4./Zmotoryzowane oddziały milicji obywatelskiej itp.	

OPRACOWAŁ:

ADIUNKT KATEDRY OTK

płk dypl.mgr D.KUBAJEWSKI

Wydrukowano w 200 egz

Egz. nr 1-200 B.T.

Wyk. płk Kubajewski

Druk. S.Cz. dn.14.10.71.

Nr ks.01544/02724/WW

6

~~Mr. Gen. Gov. K. ...~~
LITTO ... SZ80 ENIO
2180 GRNK ...

