



2/14

159

AKADEMIA SZTABU GENERALNEGO
im. Generała Broni Karola Świerczewskiego

DO UŻYTKU
SŁUŻBOWEGO



Egz. Nr 000002

ZAŁOŻENIA KONCEPCYJNE
SZKOLNEGO OŚRODKA DOWODZENIA ASG



036139

WARSZAWA

WRZESIEŃ

1970



159

2/14

AKADEMIA SZTABU GENERALNEGO
im. Generała Broni Karola Świerczewskiego

DO BĘYTKU
SŁUŻBOWEGO



Egz. Nr 000002

ZAŁOŻENIA KONCEPCYJNE
SZKOLNEGO OŚRODKA DOWODZENIA ASG



BIURO
SZKOLENIA
ADRES
2. gen. Broni

36139

Prot. prot. 12657.

DO UŻYTKU
SŁUŻBOWEGO

ZATWIERDZAM
SZEF SZTABU GENERALNEGO WP

TAJNE

Egz.nr 000002

gen.dyw. Bolesław CHOCHA
Wiceminister Obrony Narodowej

Dnia

ZAŁOŻENIA KONCEPCYJNE SZKOLNEGO
OŚRODKA DOWODZENIA ASG

Zgodnie z zarządzeniem Obywatela Generała nr 013/skol.-
oper./ z dnia 4.7.1970 r. zespół organizacyjno-koordynacyjny
w składzie:

- gen. dyw. Józef STEBELSKI
- płk Piotr LESISZ
- płk Jakub BROCH
- płk Stanisław RATAJ
- płk Mieczysław CHARAPCZUK
- płk Henryk JANOWSKI
- płk Czesław KRZYŻANOWSKI
- płk Stanisław SZEREMETA
- płk Stefan STAŻEWSKI
- ppłk Lech BIELIŃSKI,

po wnikliwym przeanalizowaniu postawionego zadania i przeprowa-
dzeniu wizji lokalnej obiektów Akademii Sztabu Generalnego,
proponuje następujące założenia koncepcyjne Szkolnego Ośrodka
Dowodzenia ASG.

I. ZAŁOŻENIA OGÓLNE

Szkolny ośrodek dowodzenia winien zapewnić realiza-
cję następujących zadań:

- szkolenie słuchaczy i kadry akademii wojskowych, oficerów
instytucji centralnych MON oraz okręgów wojskowych w za-
kresie dowodzenia na szczeblach operacyjnych i taktycz-
nych;
- treningi dowództwa frontu, rodzajów sił zbrojnych oraz
okręgów wojskowych;
- przeprowadzenie sprawdzianów z dowództwami szczebla ope-
racyjnego;

SZKOLENIE
015866

Ponadto ośrodek winien umożliwić:

- prowadzenie wieloszczeblowych gier wojennych;
- szerokie wykorzystanie w pracy sztabowej środków automatyzacji i mechanizacji oraz technicznych środków łączności;
- prowadzenie badań naukowych nad przydatnością prototypowych urządzeń technicznych do pracy w sztabach, a także nad zastosowaniem zautomatyzowanych systemów dowodzenia w powiązaniu z ośrodkami elektronicznego przetwarzania informacji ASG, MON, rodzajów sił zbrojnych i okręgów wojskowych.

Zgodnie z tymi zadaniami przyjmuje się następujące założenia:

1. Zgodność struktury ośrodka z obowiązującą organizacją sztabów poszczególnych szczebli dowodzenia i kierunkami studiów w ASG.
2. Uniwersalizację funkcyjną poszczególnych członów składowych i stanowisk pracy ośrodka, która w zależności od szkolonego szczebla i treści ćwiczenia, zapewniałaby możliwość ich wykorzystania do szkolenia zespołów operacyjnych albo dywizyjnych i pułkowych, albo okręgu wojskowego i wojewódzkiego sztabu wojskowego.
3. Centralizację urządzeń technicznych ośrodka, polegającą na racjonalnym wykorzystaniu przez ćwiczące zespoły niektórych urządzeń technicznych, jak np: dalekopisy, maszyny matematyczne, maszyny i urządzenia biurowe, urządzenia do powielania dokumentów bojowych itp.
4. Możliwość jednoczesnego prowadzenia ćwiczeń dowódczo-sztabowych ze stanem osobowym przynajmniej jednego kursu ASG /około 230 oficerów/.

W wypadku konieczności jednoczesnego szkolenia stanu osobowego kilku kursów słuchaczy ASG i oficerów kadry zakłada się możliwość wykorzystania do tego celu innych pomieszczeń szkoleniowych ASG i Centralnego Ośrodka Szkolenia Ogólnowojskowego. W tym celu planuje się okablowanie sal wykładowych w bloku szkoleniowym nr 101.

5. Wykorzystanie dla potrzeb ośrodka istniejących na terenie ASG pomieszczeń.
6. Zapewnienie ośrodkowi dużej uniwersalności, dzięki której mógłby on być wykorzystany do:
 - organizacji i prowadzenia jednoszczeblowych i dwuszczeblowych, jednostronnych i dwustronnych ćwiczeń dowódczo-sztabowych na szczeblach operacyjnych i taktycznych;
 - treningów dowódczo-sztabowych;
 - treningów w posługiwaniu się technicznymi środkami łączności i innymi środkami dowodzenia;
 - organizacji i prowadzenia ćwiczeń doświadczalnych;
 - prac badawczych w zakresie wykorzystania nowych technicznych środków dowodzenia i modelowania systemów obiegu informacji;
 - prowadzenia konsultacji ze słuchaczami.
7. Zapewnienie ośrodkowi możliwości współpracy z:
 - Ośrodkiem Obliczeniowym ASG;
 - Szkolnym Ośrodkiem Dowodzenia Centralnego Ośrodka Szkolenia Ogólnowojskowego;
 - ośrodkami dowodzenia okręgów wojskowych;
 - szkolnymi ośrodkami dowodzenia WOW /przy 1 DZ, 1 pz i 9 pł/;
 - zespołami ćwiczącymi na terenie ASG, lecz poza pomieszczeniami szkolnego ośrodka dowodzenia;
 - zespołami ćwiczącymi w terenie.

II. STRUKTURA ORGANIZACYJNA SZKOLNEGO OŚRODKA DOWODZENIA

/Schemat, załącznik nr 1 i 2/

Struktura ośrodka powinna stanowić określony system, w skład którego wchodziłyby następujące układy:

- kierowania;
- systemu punktów dowodzenia;
- łączności /obiegu informacji/;
- usługowy.

1. Układ kierowania

Układ ten powinien posiadać odpowiednie urządzenia do kierowania ćwiczeniami i trenigami dowódczo-sztabowymi na szczeblach operacyjnych i taktycznych. Chodzi tu przede wszystkim o jedno i dwuszczeblowe, jedno i dwustronne ćwiczenia dowódczo-sztabowe. Dla sprawnego kierowania ćwiczeniami i pracą całego ośrodka niezbędne są następujące elementy:

- kierownika ćwiczenia;
- oficera dyżurnego ośrodka;
- podgrywki operacyjnej i rodzajów wojsk;
- podgrywki rozpoznawczej;
- podgrywki tyłowej;
- podgrywki OPL "sprzężonej" z ośrodkiem kierowania OPL;
- podgrywki OPK i lotnictwa operacyjnego;
- podgrywki marynarki wojennej;
- sala konferencyjna /do meldowania decyzji, instruktaży i odpraw kierownictwa/.

2. Układ systemu punktów dowodzenia

Szkolny Ośrodek Dowodzenia ASG powinien składać się z następujących dwóch zasadniczych części:

- a/ stacjonarnego systemu punktów dowodzenia związków operacyjnych /okręgu wojskowego/ i dywizji /pułków, WSZW/ oraz węzła łączności;
- b/ ruchomych elementów węzła łączności, wozów dowodzenia i innych środków dowodzenia /kierowania/, przydzielanych do stacjonarnego ośrodka dowodzenia na okres przeprowadzenia konkretnych ćwiczeń i treningów dowódczo-sztabowych.

W stacjonarnym systemie punktów dowodzenia zakłada się zbudowanie następujących zasadniczych elementów:

- stanowisk dowodzenia związków operacyjnych /OW/, dywizji i pułków /WSZW/ zapewniających warunki do pracy najważniejszych osób i komórek funkcyjnych sztabów ogólnowojskowych i rodzajów wojsk;
- kwatermistrzowskich stanowisk dowodzenia związków operacyjnych i dywizji /pułków/ /z uwzględnieniem służb kwatermistrzowskich i technicznych/;

- stanowisk dowodzenia korpusu OPK, DLM, DLSzR i stanowisk dowodzenia pułków.

Jednocześnie przyjmuje się możliwość okresowego zwiększenia stanowisk pracy poszczególnych sztabów przez zapewnienie połączeń kablowych stacjonarnego systemu SD z salami wykładowymi w bloku 101 oraz szkolnym ośrodkiem dowodzenia Centralnego Ośrodka Szkolenia Ogólnowojskowego /COSO/.

Zakłada się także możliwość zapewnienia łączności ze stacjonarnego systemu stanowisk dowodzenia z ośrodkami dowodzenia /sztabami/ MON, Inspektoratu Szkolenia, Inspektoratu OTK, Marynarki Wojennej, okręgami wojskowymi oraz polowym systemem SD.

Przyjmuje się, że poszczególne punkty dowodzenia i ich elementy powinny być tak rozbudowane i wyposażone, ażeby zapewniały pracę sztabów różnego szczebla, a w niektórych wypadkach - komórek organizacyjnych sztabów różnych rodzajów wojsk kwatermistrzostwa i służb technicznych, okręgów wojskowych oraz wojewódzkich sztabów wojskowych. W pomieszczeniach przewidzianych do pracy sztabów związków operacyjnych powinny być zapewnione warunki przeprowadzenia ćwiczeń ze sztabami dywizji i okręgu wojskowego.

Pomieszczenia przewidziane do pracy sztabów dywizji powinny być przystosowane do przeprowadzenia ćwiczeń ze sztabem armii, sztabami pułków i wojewódzkich sztabów wojskowych. W pomieszczeniach kwatermistrzowskiego stanowiska dowodzenia powinny być zapewnione możliwości pracy organów dowodzenia kwatermistrzostwa i służb technicznych związków operacyjnych, dywizji i pułków. Część pomieszczeń winna być uniwersalna. Szczegółowy projekt "wielofunkcyjności" pomieszczeń przedstawiono na schemacie - załącznik nr 2.

Wszystkie pomieszczenia powinny być tak urządzone i okablowane, ażeby można było dokonywać w nich zmian stanowisk pracy zgodnie z tendencjami rozwoju struktury organizacyjnej sztabów i wprowadzanych do ich wyposażenia urządzeń technicznych.

3. Układ łączności

3.1. Ogólne wymagania na system łączności

System łączności ośrodka winien zapewnić łączność wewnętrzną na stacjonarnych ćwiczebnych SD i KSD poszczególnych szczebli dowodzenia /związków operacyjnych, dywizji, pułków/, ponadto powinien być przystosowany do imitowania łączności dalekosiężnej na powyższych szczeblach, a także umożliwiać współpracę z systemem międzygarnizonowej łączności dalekosiężnej MON oraz z systemem polowym wojsk lądowych, lotniczych, marynarki wojennej i OPK. Ze względu na wielofunkcjonalność projektowanego ośrodka, rozbudowany system łączności powinien być również wielofunkcyjny - umożliwiać wprowadzanie różnych zmian w zależności od rodzaju ćwiczeń oraz biorących udział w ćwiczeniu /badaniu/ organów i szczebli dowodzenia.

System łączności ośrodka winien umożliwiać prowadzenie jedno i wieloszczeblowych, kompleksowych i fragmentarycznych ćwiczeń oraz badań środków, systemów i procesów dowodzenia w miarę ich rozwoju, a także przystosowanie tego systemu do nowych warunków dowodzenia.

Przewiduje się rozbudowę systemu łączności ośrodka w dwóch etapach.

W etapie pierwszym /do 30.3.1971 r./ zostanie zapewniona łączność wewnętrzna ośrodka, a także w bardzo ograniczonym zakresie dalekosiężna łączność telefoniczna jawna /po jednym kanale/ z okręgami wojskowymi i rodzajami sił zbrojnych dla potrzeb szkolenia kadry i słuchaczy ASG oraz zespołów Sztabu Generalnego, i Inspektoratu Szkolenia MON /SD związków operacyjnych/.

W etapie drugim /do końca 1972 r./ planuje się wybudowanie stacjonarnego węzła łączności ośrodka, który zostanie połączony z rozbudowującym się garnizonowym węzłem łączności w jeden - zintegrowany węzeł łączności ASG. Zintegrowany węzeł łączności, zabezpieczający łączność szkolnego ośrodka dowodzenia ASG i garnizonu Rembertów, zostanie powiązany ze strobami telefonii nośnej z węzłem łączności Sztabu Generalnego oraz z siecią międzymiastową kraju poprzez stacje wzmac-

niakowe warszawskiego węzła telekomunikacyjnego. Ponadto dla zabezpieczenia łączności radiowej planuje się rozwijanie radiostacji polowych oraz w razie konieczności określonych polowych elementów węzła łączności dla ćwiczących związków.

Planowany system łączności przedstawiono na schematach - załącznik nr 3 i 4.

3.2. Wymagania szczegółowe na system łączności

Podstawowym elementem systemu łączności ośrodka jest stacjonarny węzeł przewodowy wraz z siecią kabli miejscowych oraz łącznikowych.

3.2.1. Wymagania ogólne na węzeł przewodowy

Węzeł przewodowy winien spełniać następujące funkcje:

- zapewniać łączność telefoniczną, wewnętrzną i dalekosiężną /jawną i utajnioną/;
- zapewnić pracę urządzeń telegraficznych, telekopiowych /jawnych i utajnionych/;
- zapewnić imitację łączności radiowej, radioliniowej i radiotelefonicznej oraz zdalne sterowanie tymi środkami /z możliwością kontroli i wprowadzania zakłóceń/;
- zapewnić pracę urządzeń telewizji użytkowej /przemysłowej/;
- zapewnić współpracę z siecią łączności międzygarnizonowej oraz z polowym systemem łączności.

3.2.2. Wymagania dotyczące zorganizowania kierunków łączności przewodowej

3.2.2.1. Sieć wewnętrzna powinna być rozbudowana z centralnej przekładalni liniowej do poszczególnych pomieszczeń sztabowych kablami wieloparowymi, z możliwością doprowadzeń grupowych i pojedynczych do poszczególnych urządzeń instalowanych w dowolnym punkcie każdego pomieszczenia.

3.2.2.2. Od przekładalni liniowej winny być ponadto doprowadzone kable połączeniowe do:

- centrali automatycznej ASG;
- ośrodka obliczeniowego ASG;
- ośrodka dowodzenia WŁ i OPK ASG;
- ośrodka dowodzenia COSO;
- szaf kablowych na zewnątrz bloku nr 25 i 56 dla podłączenia urządzeń polowych.

3.2.2.3. Od WŁ ośrodka powinna być możliwość doraźnego organizowania łączności z:

- węzłami łączności MON, WOW, SOW, POW, DWL, Dowództwa Marynarki Wojennej; DW OPK, CSD, SD 1 KOPK, PSD KOPK, 1 plm /Mińsk Mazowiecki/;
- szkoleniowymi SD - Wesoła, Biało-brzezi i Legionowo;
- COPI MON, OPI Głównego Kwatermistrzostwa WP, OPI WOW, a z pozostałymi OPI i ZETO - przez WŁ MON oraz inne węzły międzygarnizonowej sieci łączności, powiązanej z systemem telekomunikacyjnym kraju.

3.2.3. Wymagania na rozbudowę elementów WŁ

3.2.3.1. Przełączalnia liniowa winna zapewnić:

- zestawienie łączy między punktami abonenckimi w poszczególnych pomieszczeniach sztabowych - przez urządzenia łączeniowe WŁ ośrodka oraz bezpośrednio;
- oddanie łączy na urządzenia głośnomówiące /urządzenia telekonferencyjne/;
- powiązanie z systemem łączności międzygarnizonowej MON oraz systemem łączności polowej;
- dokonywanie dowolnych zmian struktury sieci przewodowej ośrodka w zależności od potrzeb konkretnego ćwiczenia /zakresu badań systemu/.

3.2.3.2. Centrala telefoniczna systemu CB 300 NN i MB-120 NN, z możliwością wydzielenia poszczególnych stanowisk dla pozorowania central telefonicznych /jawnych i tajnych/ odpowiednich punktów dowodzenia.

3.2.3.3. Automatyczne połączenia w ruchu telefonicznym - rzędu 100 NN - winien być zapewniony przez CA ASG - na oddzielnym stojaku dla zabezpieczenia wewnętrznej łączności telefonicznej SD związków operacyjnych.

- 3.2.3.4. Dwie centrale telegraficzne ręczne dla łączności jawnej i tajnej.
 - 3.2.3.5. Połączenia w ruchu telekopiowym - w oparciu o centralę telefoniczną.
 - 3.2.3.6. Połączenia kanałów telewizyjnych.
 - 3.2.3.7. Aparatownia dalekopisowa /przygotowania danych/ - 8 dalekopisów, do obsługi wszystkich ćwiczących organów dowodzenia, ośrodków oraz ruchu dalekosieżnego w systemie międzygarnizonowym, a także do przygotowania i przekazywania danych do ośrodków obliczeniowych.
 - 3.2.3.8. Aparatownia transmisji danych /"Kaczeniec"/ do przesyłania danych między ośrodkiem dowodzenia a ośrodkami obliczeniowymi.
 - 3.2.3.9. Stacja urządzeń utajniających telefonicznych i telegraficznych.
 - 3.2.3.10. Stacja telefonii nośnej i telegrafii wielokrotnej.
 - 3.2.3.11. Centrum kryptograficzne /ekspedycja/ do kierowania obiegiem informacji pisemnej /jawnej i tajnej/ oraz ze stacją szyfrowo-kodową.
 - 3.2.3.12. Stacja zasilania energetycznego WŁ ośrodka.
 - 3.2.3.13. Wojskowa Stacja pocztowa tajna i jawna.
- 3.3. Ogólne wymagania na okablowanie pomieszczeń sztabowych

Doprowadzenia kablowo-telefoniczne, telegraficzne imitacji radiowych oraz dyspozytorsko-rozgłoszeniowej - podtynkowe, w kanałach lub pod podłogą.

Zakończenie doprowadzeń kablowych winny umożliwiać podłączenie urządzeń końcowych /telefon, telegraf, telekopia itp/ rozmieszczonych w dowolnych punktach pomieszczeń, a także nie przeszkadzać w odpowiednim rozmieszczeniu wyposażenia sztabowo-biurowego i w pracy ćwiczących.

4. Układ usługowy

Przeznaczeniem tego układu jest zabezpieczenie sprawnego funkcjonowania ośrodka. Celowe jest, aby w jego skład weszły:

- kancelaria - przeznaczona do przechowywania, ewidencjonowania i wydawania materiałów i pomocy szkoleniowych oraz ćwiczebnych dokumentów bojowych;
- powielarnia - przeznaczona do rozmnażania i powielania dokumentów bojowych oraz do przeprowadzania doświadczeń w zakresie usprawniania techniki pracy sztabów w zakresie powielania dokumentów;
- hala maszyn - przeznaczona do pisania dokumentów podczas ćwiczeń;
- magazyn-laboratorium - przeznaczone do przechowywania technicznego sprzętu dowodzenia oraz do bieżącej konserwacji sprzętu.

Wymienione elementy powinny, za pośrednictwem centrali telefonicznej ośrodka, posiadać łączność z kierownictwem ćwiczenia, kierownictwem ośrodka i centralą dyspozytorską /ekspedycją/.

Zakłada się również, że na korzyść szkolnego ośrodka dowodzenia powinny pracować warsztaty szkoleniowe ASG. W tym celu planuje się odpowiednią rozbudowę tych warsztatów.

III. PRACE BUDOWLANO-ADAPTACYJNE

1. Ogólne wymagania

- 1.1. Przedsięwzięcia adaptacyjne winna cechować oszczędność robocizny i materiałów oraz stosunkowo krótki termin ich realizacji.
- 1.2. Prace budowlane, instalacyjne, a zwłaszcza wykończeniowe - według wyższego standardu, lecz z zachowaniem funkcjonalności wnętrza.
- 1.3. W pracach budowlano-adaptacyjnych należy uwzględnić takie rozwiązania, które zapewnią wielofunkcjonalność

pomieszczeń, czyli możliwość różnorodnego rozmieszczenia technicznych środków dowodzenia i sprzętu sztabowo-biurowego bez konieczności wykonywania nowych zabiegów budowlano-adaptacyjnych i montażowo-instalacyjnych.

- 1.4. W pracach budowlanych winno się uwzględnić szczegółowe wymagania dla potrzeb łączności - pomieszczeń WŁ i pomieszczeń sztabowych.

2. Wymagania szczegółowe

2.1. Prace budowlane /murarskie, malarskie/:

- ścianki działowe powinny być przystosowane do łatwego demontażu i ponownego montowania ale zapewniające dźwiękoszczelność;
- nowe otwory drzwiowe w miarę możliwości powinny być wykonywane w pobliżu narożnika pomieszczenia;
- podłogi: podwójne - płytowe.

2.2. Prace instalacyjne /ogrzewcze i wentylacyjne/

- baterie grzejników powinny zapewnić w poszczególnych pomieszczeniach temperaturę w granicach normy, a ich rozmieszczenie nie powinno przeszkadzać w pracy ćwiczących i rozmieszczeniu urządzeń;
- urządzenia wentylacyjne powinny zapewnić wilgotność powietrza w granicach normy dla pomieszczeń biurowych i specjalnych.

2.3. Prace instalacyjno-energetyczne:

- do zasilania ośrodka z sieci energetycznej powinno być wykonane oddzielne doprowadzenie z możliwością doraźnego wyprowadzenia na zewnątrz i na wewnątrz zasilania do agregatów trójfazowych;
- instalacja oświetleniowa - podtynkowa;
- światło jarzeniowe - sufitowe oraz stołowe - żarowe i jarzeniowe;
- wyłączniki światła - wewnątrz pomieszczeń - grupowe.

Doprowadzenie zasilania z sieci energetycznej do poszczególnych pomieszczeń powinno umożliwić podłączenie urządzeń w dowolnym punkcie pomieszczenia za pomocą elastycznego

1,5 metrowego kabla zakończonego dwustykową wtyczką i stykiem uziemiającym. Rozmieszczenie gniazdek nie powinno przeszkadzać w pracy ćwiczącym i rozmieszczeniu sprzętu w pomieszczeniach.

IV. ETAPY BUDOWY SZKOLNEGO OŚRODKA DOWODZENIA ASG

Planuje się wykonanie ośrodka w trzech etapach.

W etapie pierwszym, trwającym od 30.3.1970 r. należy wykonać zasadnicze prace pozwalające na uruchomienie stacjonarnego systemu punktów dowodzenia ośrodka.

Prace te obejmowałyby wykonanie:

- a/ szczegółowych planów dotyczących organizacji, wyposażenia i wykorzystania ośrodka;
- b/ programu organizacyjno-użytkowego oraz dokumentacji technicznej rozbudowy ośrodka;
- c/ prac budowlanych związanych z adaptacją pomieszczeń w bloku nr 25;
- d/ prac montażowych i instalacyjnych związanych z:
 - założeniem kabli dla środków łączności /zgodnie z wymogami przedstawionymi w rozdziale II/ i źródeł zasilania energii elektrycznej w bloku nr 25;
 - zapewnieniu łączności wewnętrznej ośrodka oraz w ograniczonym zakresie dalekosiężnej łączności telefonicznej jawnej /po jednym kanale/ z OW i RSZ zgodnie z zestawieniem załącznik nr 7;
- e/ wyposażenie ośrodka w minimalną, niezbędnie potrzebną ilość sprzętu kwaterunkowego i sztabowo-biurowego, środków łączności i środków małej mechanizacji.

Etap drugi - od 1.4.1971 r. do końca 1972 roku - obejmowałby dalszą rozbudowę ośrodka poprzez wybudowanie węzła łączności, połączenie ośrodka z okablowanymi salami bloku nr 101 i wyposażenie go w nowoczesny i prototypowy /eksperymentalny/ sprzęt sztabowo-biurowy, środki łączności, środki do zobrazowania informacji /telekopiowe i telewizyjne/ oraz środki małej mechanizacji.

W etapie tym należy wykonać następujące przedsięwzięcia:

- wybudować stacjonarny węzeł łączności /zgodnie z załącznikiem nr 7/;
- okablować blok nr 101 i połączyć go ze szkolnym ośrodkiem dowodzenia w bloku 25;
- wyposażyc ośrodek w nowoczesne seryjne i prototypowe techniczne środki dowodzenia;
- wyposażyc ośrodek w urządzenia telewizyjne do kierowania ćwiczeniami i przekazywania informacji wewnątrz punktów dowodzenia;
- wyposażyc ośrodek w nowoczesne seryjne i prototypowe organizacyjno-techniczne środki pracy sztabowo-biurowej;
- wyposażyc ośrodek w nowoczesny, produkowany seryjnie i prototypowo sprzęt i urządzenia sztabowo-biurowe.

Etap trzeci - do końca 1975 roku - zakłada dalszą sukcesywną rozbudowę i doskonalenie urządzeń ośrodka, wyposażenie go w urządzenia telewizyjne do wymiany informacji między ośrodkiem a zewnętrznymi punktami dowodzenia oraz rozwijanie badań i procesów ^{informacyjnych} i zautomatyzowanych systemów dowodzenia.

Harmonogram budowy Szkolnego Ośrodka Dowodzenia ASG przedstawiono w załączniku nr 5.

Orientacyjne nakłady finansowe i materiałowo-techniczne dla budowy Ośrodka Dowodzenia ASG i zintegrowanego węzła łączności przedstawiono w załącznikach nr nr 6,7,8,9 i 10.

V. OBSADA ETATOWA SZKOLNEGO OŚRODKA DOWODZENIA ASG

Funkcjonowanie szkolnego ośrodka dowodzenia ASG możliwe jest w warunkach pełnego zabezpieczenia sprawnego kierowania jego pracą i obsługą techniczną. W tym celu konieczne jest jeszcze w pierwszym etapie, w okresie planowania i wykonywania prac adaptacyjno-montażowych powołanie kierownika ośrodka, jego zastępcy oraz kierownika sekcji łączności. Oficerowie ci sprawowaliby nadzór nad prawidłową rozbudową i rozwojem ośrodka, planowaliby wykorzystanie ośrodka przez poszczególne kursy ASG i zespoły ćwiczące spoza akademii oraz uczestniczyliby w organizowaniu i przeprowadzeniu ćwiczeń w ośrodku.

Dla obsługi technicznej ośrodka planuje się zorganizowanie sekcji obsługi ośrodka, a do czasu uruchomienia zintegrowanego węzła łączności ASG, także sekcji łączności szkolnego ośrodka dowodzenia. Sekcja ta z chwilą uruchomienia zintegrowanego węzła łączności ASG zostanie włączona do obsługi etatowej tego węzła.

Proponowaną obsadę etatową szkolnego ośrodka dowodzenia przedstawia schemat - załącznik nr 11.

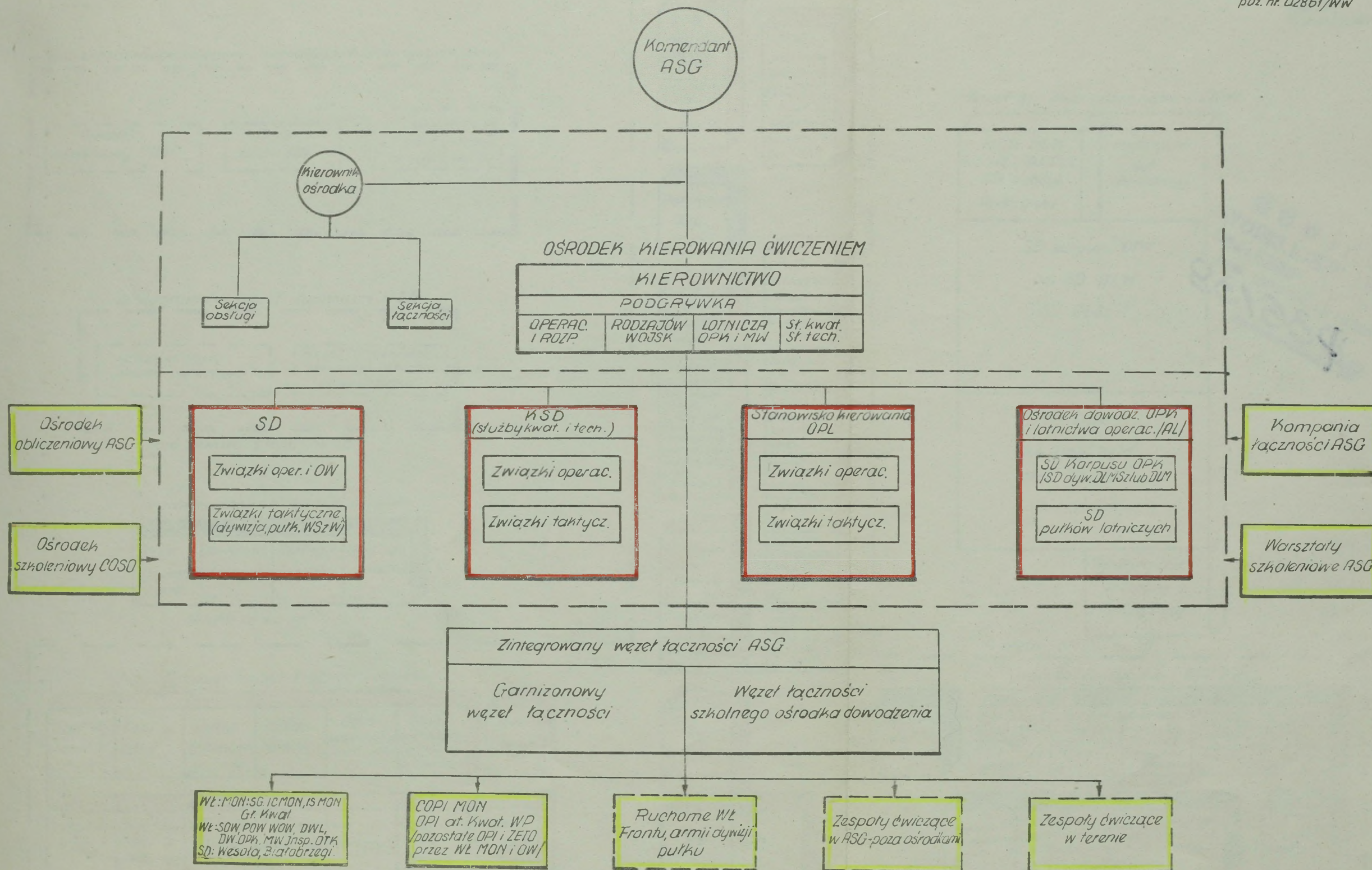
PIERWSZY ZASTĘPCA GŁÓWNEGO
INSPEKTORA SZKOLENIA
SZEF INSPEKTORATU SZKOLENIA MON

gen. dyw. Józef STEBELSKI
Przewodniczący Zespołu Organizacyjno-
Koordynującego Szkolnego Ośrodka
Dowodzenia ASG

IDEOWY SCHEMAT SZKOLNEGO OŚRODKA DOWODZENIA ASG

Załącznik nr. 1

Eqz. nr.
poz. nr. 02861/WW



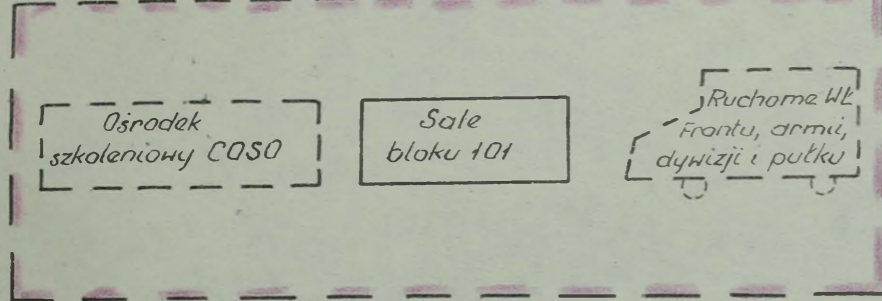
Wyk w 5 poz.
Eqz. nr. 1-5 BSZ ASG
Wyk. zespół ofic.

BLOKOWY SCHEMAT SZKOLNEGO OSRODKA DOWODZENIA ASG

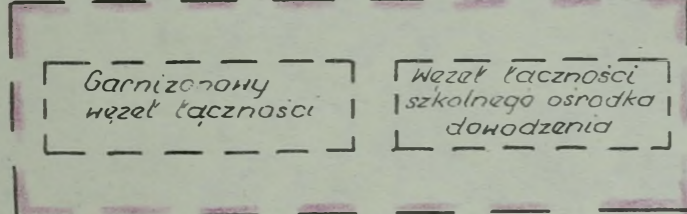
Załącznik nr 2

TJ 0715
Eqz. nr...
Nr poz. 02887

Zespół urządzeń i pomieszczeń uzupełniających (wykorzystanie okres)



Zintegrowany węzeł łączności ASG



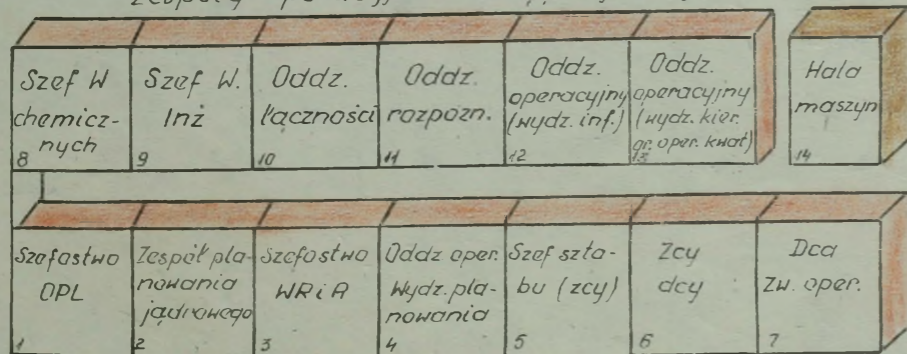
Część piwnic bloku nr 56.

Pomieszczenia statowego osrodka

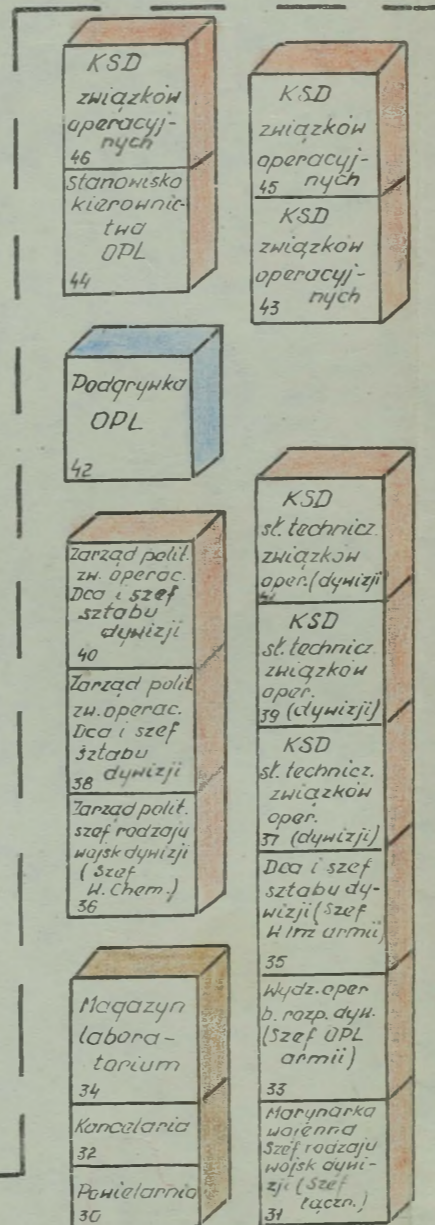
Sala konferencyjna	Kierownik ćwiczenia	Obsługa osrodka	Obsługa osrodka
47	48	49	50

Parter bloku nr 25

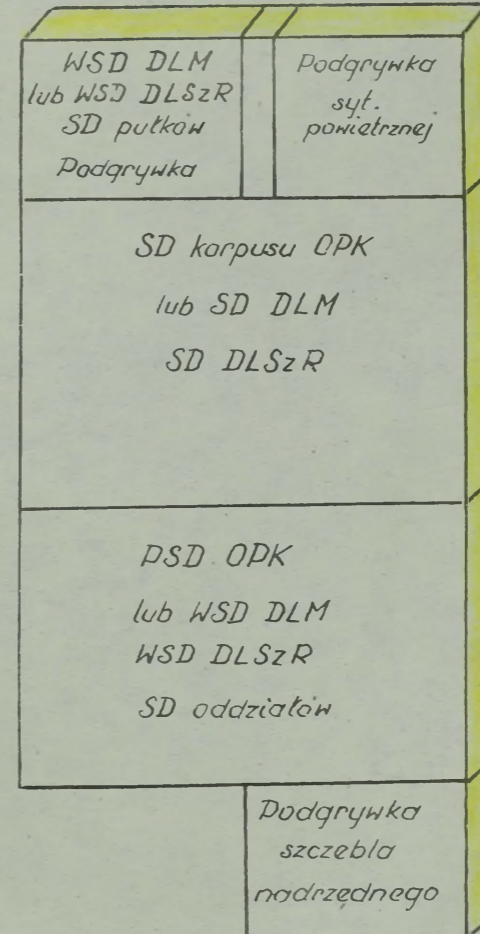
Zespoły operacyjne i okręg wojskowy



Piwnica bloku 25

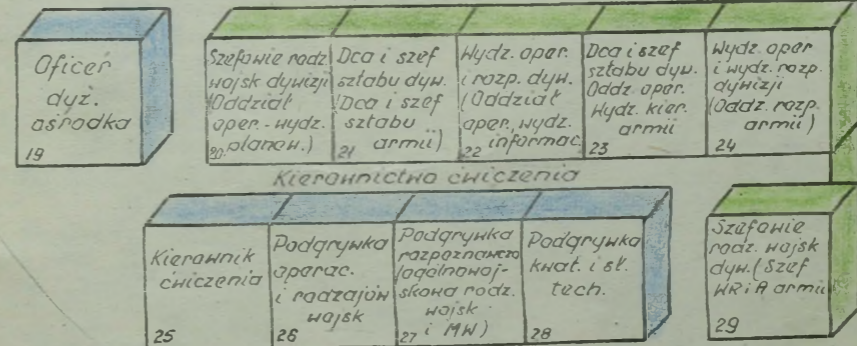


Zespół lotnictwa operacyjnego i OPK



4 piętro bloku nr 25

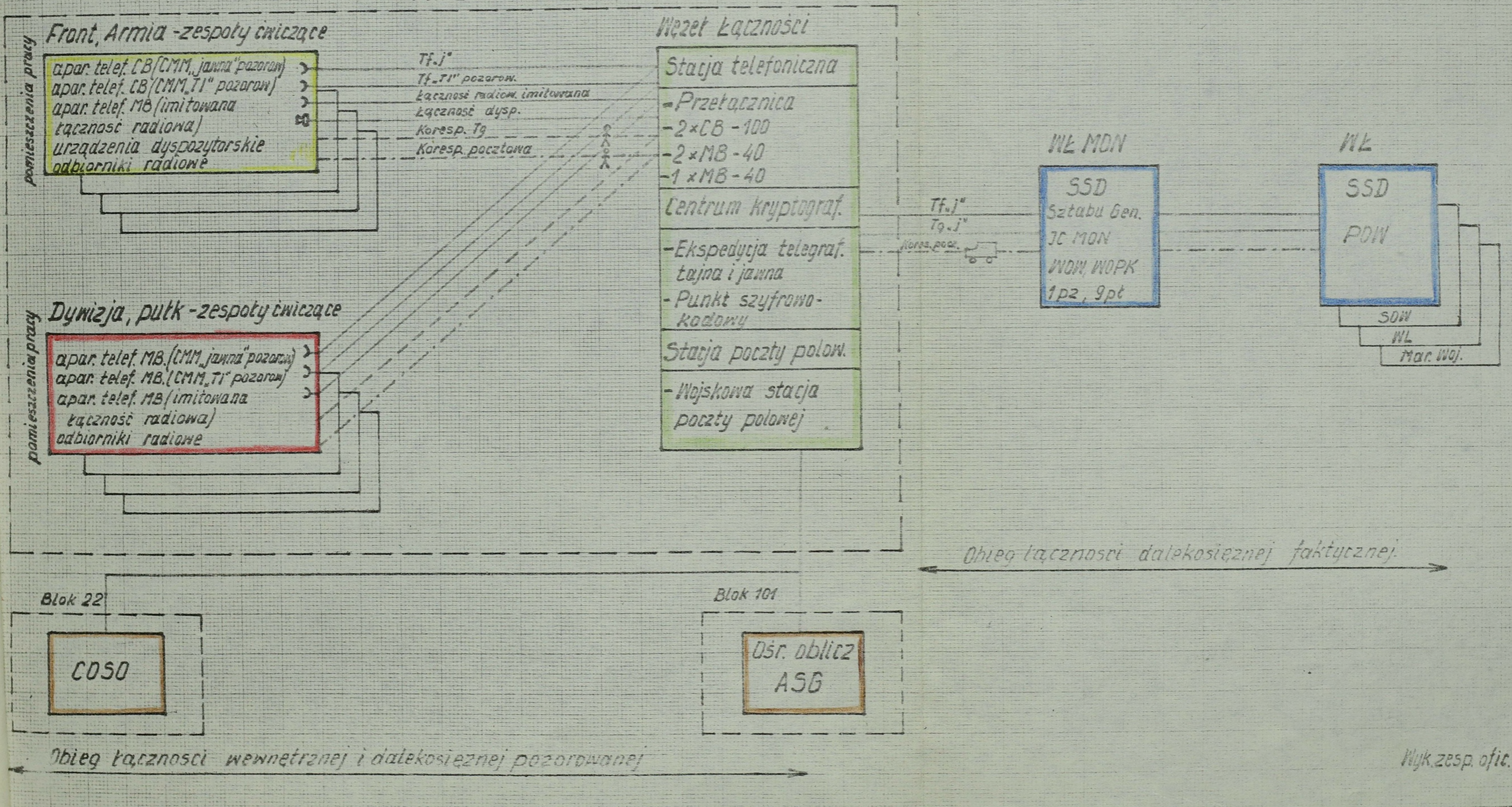
Zespoły taktyczne i WSZW



Wyk. w 5 egz. Eqz. nr 1-3 B St ASG Wyk. zespół ofic.

Schemat łączności Szkolnego Ośrodka Dowodzenia ASG
(Etap I)

Blok 25

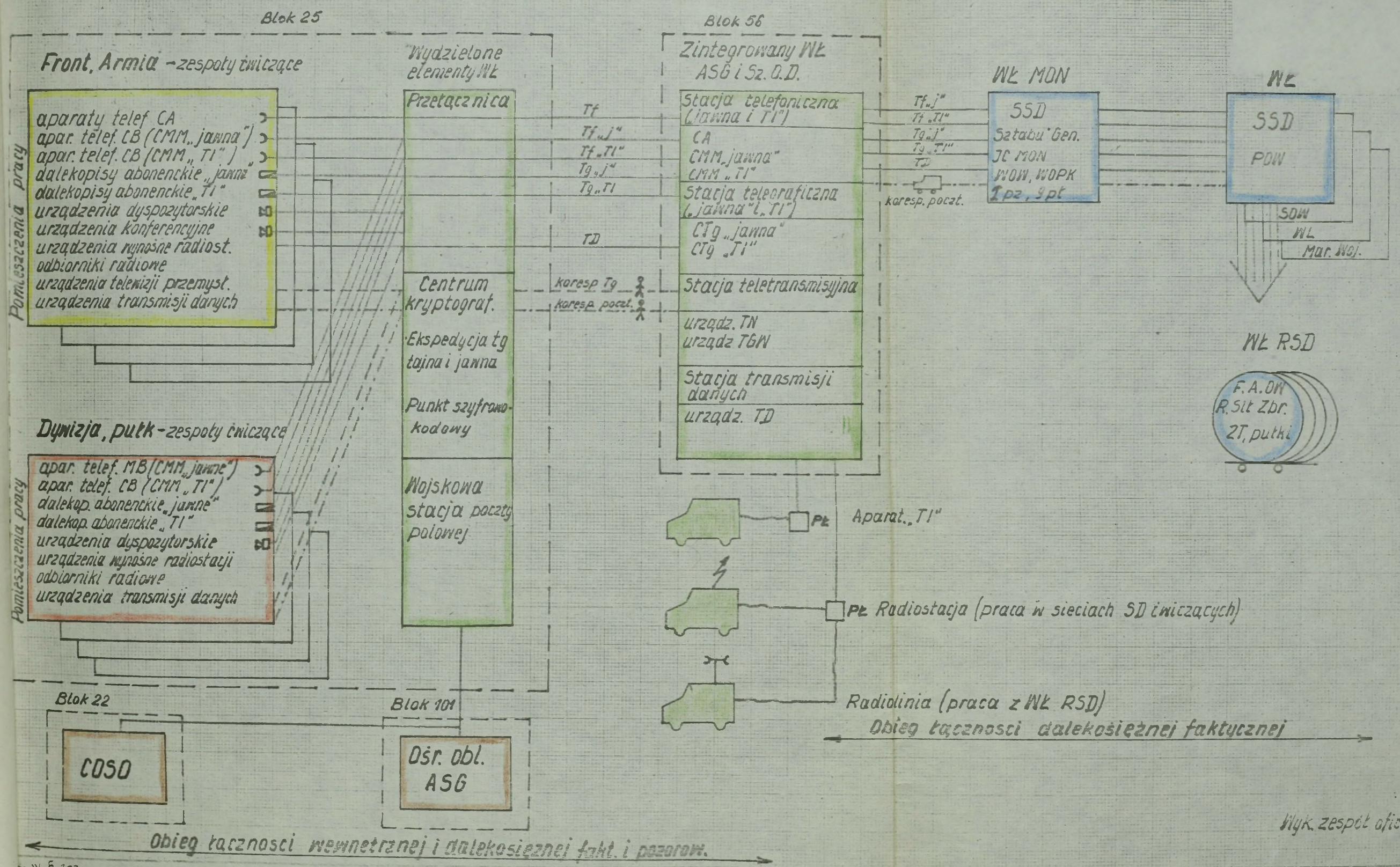


Nyk. w 5 egz.
Egz. nr. 1-5 z Szkol. ASG
Nyk. Zesp. ofic.

Nyk. zesp. ofic.

Schemat łączności ASG i Szkolnego Ośrodka Dowodzenia (Etap II)

Eqz. nr...
Poz. nr 02889/WW



1. W 5 292.
2. nr 1-5 B. 62k. ASG
3. Zespół Ofic.

Wyk. zespół ofic.

H A R M O N O G R A M

budowy Szkolnego Ośrodka Dowodzenia ASG
oraz zintegrowanego Węzła Łączności ASG

L.p.	Przedsięwzięcia	Termin realizacji	Wykonawca	Uwagi
1	2	3	4	5
1.	Przedstawienie koncepcji	15.9.1970r.	Zespół oprac. koncepcji	
	<u>Realizacja I etapu</u>			
2	Opracowanie programu organizacyjno-użytkowego - program i plan operacyjno-organizacyjny SOD - program i plan łączności wraz z technologią wykonywania pomieszczeń.	30.9.1970r.	Zespół roboczy SWŁ	
3	Opracowanie dokumentacji projektowo-kosztorysowej na adaptację budowlano-instalacyjną	15.11.1970.	WRZKB	
4	Opracowanie dokumentacji projektowo-kosztorysowej dla prac łącznościowych	15.11.1970.	SWŁ	
5	Prace budowlano-adaptacyjne w bloku 25	28.2.1971.	WRZKB	
6	Prace montażowo-instalacyjne łączności	25.3.1971.	SWŁ	
7	Przekazanie SOD do eksploatacji/w zakresie ustalonym w koncepcji dla I etapu/	31.3.1971.	WRZKB, SWŁ	
	<u>Realizacja II etapu</u>			
8	Opracowanie założeń techniczno-ekonomicznych, /wraz z wymaganiami na adaptację budowlaną/ na zintegrowany WŁ w bloku 56 i okablowanie bloku 101	30.1.1971.	Zespół roboczy, SWŁ	

1	2	3	4	5
9.	Opracowanie dokumentacji projektowo-kosztorysowej na adaptację budowlano-instalacyjną zintegrowanego WŁ i okablowania bloku 101.	30.4.1971 r.	WZRKB	
10.	Opracowanie dokumentacji projektowo-kosztorysowej dla prac łączności.	15.9.1971 r.	SWŁ	
11.	Prace budowlano-adaptacyjne w bloku 56 i w bloku 101.	31.12.1971r.	WZRKB	
12.	Budowa węzła łączności i prace montażowo-instalacyjne w bloku 101.	30.12.1972r.	SWŁ	
	<u>Realizacja III etapu</u>			
13.	Dalsza sukcesywna rozbudowa ośrodka, wyposażenie go w urządzenia telewizyjne do wymiany informacji między ośrodkiem a zewnętrznymi punktami dowodzenia.	Koniec 1975r.	Kierownik Ośrodka SWŁ	

Wydrukowano w 5 egz.

Egz.nr 1-5- Bibl.Szkol.ASG

Wyk.: Zespół

Dn. 8.9.1970 r.

ORIENTACYJNE KOSZTY URZĄDZENIA I WYPOSAŻENIA
SZKOLNEGO OŚRODKA DOWODZENIA ASG

T A J N I E
Egz.nr...

Lp.	Zasadnicze przedsięwzięcia i wyposażenie	Koszty /w tys. zł/			W tym SD OPK
		I etap	II etap	Razem	
1.	Adaptacja pomieszczeń i roboty remontowo- - budowlane	3750	1900	5650	700
2.	Okablowanie i instalacja urządzeń łączności	900	3828	4728	200
	Razem roboty budowlano-instalacyjne	4650	5728	10378	900
3.	Wyposażenie w środki organizacyjno-techniczne	1300	2000	3300	950
4.	Wyposażenie w sprzęt kwaterunkowy i biurowo- sztabowy	700	1100	1800	920
5.	Wyposażenie w materiały pogładowe i pomoce naukowe	200	500	700	230
	Razem wyposażenie /bez środków łączności/	2300	3300	5600	2100
	Ogółem koszty urządzenia i wyposażenia	6950	9028	15978	3000

Uwaga! Koszt wyposażenia wzięta łączności przedstawiono w załączniku nr 7.

Z e s t a w i e n i eorientacyjnych kosztów realizacji i zabezpieczenia łączności ośrodka.

Zabezpieczenie łączności dla potrzeb ośrodka proponuje się realizować w następujących etapach:

1. Etap I. Wykonanie do dnia 30.3.1971

W etapie I zrealizowane zostanie zabezpieczenie łączności dla potrzeb szkolenia kadry i słuchaczy ASG oraz zespołów Sztabu Generalnego i Inspektoratu Szkolenia MON /SD związków operacyjnych/ w bardzo ograniczonym zakresie dalekosiężnej łączności telefonicznej jawnej /po jednym kanale/ z OW i RSZ.

Planowany do zainstalowania sprzęt oraz zestawienie orientacyjnych kosztów pierwszego etapu przedstawia tabela 1.

Tabela 1

Lp.	Nazwa sprzętu	Ilość	Koszt sprzętu	Koszt instalacji	Uwagi
1	2	3	4	5	6
1.	Łącznica CB-10 ONN	3	150.000	50.000	
2.	Łącznica K-40	3	120.000	40.000	
3.	Rozgłośnia	8	300.000	100.000	
4.	Komutator imitowanej łączności radiowej	1	80.000	20.000	
5.	Koncentrator	2	80.000	20.000	
6.	Aparat telegraficzny	5	193.000	20.000	
7.	Sieć wewnętrzna		300.000	200.000	
	a/ Telefoniczna jawna				
	b/ Telefoniczna TJ w specjalnych rurach				
	c/ Telegraficzna jawna				
	d/ telegraficzna TJ w specjalnych rurach				

1	2	3	4	5	6
	e/ imitowanej łączności radiowej				
	f/ dyspozytorsko-roz-głoszeniowej				
	g/ radiofonii przewodowej				
8.	Opracowanie dokumentacji			200.000	
9.	Odbiorniki KF	18	3.500.000	200.000	Dla potrzeb OPK
10.	Odbiorniki UKF	15	1.000.000	50.000	Obsługę przydzieloną OPK
	R a z e m:		5.723.000	900.000	

2. Etap II. Wykonanie do końca 1972 roku.

W etapie drugim nastąpi dalsze udoskonalenie oraz wzbogacenie łączności wewnętrznej i dalekosiężnej z OW i RSZ, co umożliwi w pełnym zakresie zabezpieczenie łączności ^{sta} treningów dowódczo-sztabowych z dowództwami i sztabami OW i RSZ oraz związków operacyjno-taktycznych w rejonie rozmieszczenia stacjonarnych i polowych stanowisk dowodzenia.

Planowany do zainstalowania sprzęt oraz zestawienie orientacyjnych kosztów drugiego etapu przedstawia tabela 2.

Tabela 2

Lp.	Nazwa sprzętu	Ilość	Koszt sprzętu	Koszt. instalacji	Uwagi
1	2	3	4	5	6
1.	CMM/60 OMM, 120 OAB; 6 stanowisk	1	900.000	450.000	
2.	Centrala telef. Ł 1101 /TI/	1	450.000	180.000	

1	2	3	4	5	6
3.	Urządzenie telef. TI	10	3.000.000	900.000	
4.	Centrala Tg RLD-80	1	203.200	21.000	
5.	Centrala TG RLD-40	1	167.000	17.000	
6.	Urządzenia Tg TI	10	4.750.000	500.000	
7.	Urządzenie TN 12/24	4	2.000.000	300.000	
8.	Urządzenie "Leda"	4	636.800	80.000	
9.	Dalekopis	20	770.000	80.000	
10.	Stacja zasilania	1	1.300.000	300.000	
11.	PG specjalna i kablownia	1	200.000	500.000	
12.	Przyrządy pomiarowe i wyposażenie /kpl/		2.000.000		
13.	Dokumentacja			500.000	
R a z e m:			16.377.000	3.828.000	

Konieczna powierzchnia pomieszczeń WŁ winna wynosić około 200 m², a w przypadku komasacji z węzłem garnizonowym około 400 m², Sprzęt podany w powyższych tabelach zaplanowany został w ramach limitów Szefostwa Wojsk Łączności MON i przydzielony zostanie ASG zgodnie z tabelą należności.

Ogółem koszt realizacji ośrodka wyniesie:

Etap I - 6.623.000

Etap II - 20.205.000

Razem: 26.828.000

W miarę rozwoju techniki łączności węzeł będzie podlegał stałej modernizacji i zostanie wyposażony między innymi w urządzenia transmisji danych, urządzenia telewizji przemysłowej, teleszkicowniki itp.

PROGRAM ROBÓT BUD. Nr 25/1028

Kubatura 36630 m³ pow. użytkowa 6.100 m²
w układzie procentowym elementów budynku

Elementy budynku	% wartości elementów w stosunku do całego kosztu	% ilości robót danego elementu	koszty robót danego elemen- tu w stosunku do całego no- wego budynku.
2	3	4	5
Roboty ziemne	1,9	-	-
Fundamenty	0,9	-	-
Izolacja	0,3	-	-
Ściany konstrukcyjne	21,4	-	-
Ściany działowe	3,7	10	0,37
Stropy	10,2	10	1,02
Schody	2,2	10	0,22
Wieżba dachowa	2,1	-	-
Pokrycie dachu	1,4	-	-
Obróbki blacharskie	0,8	-	-
Tynki wewnętrzne	4,5	35	1,58
" zewnętrzne	1,8	-	-
Stolarstwo okien	5,4	10	0,54
" drzwi	4,5	20	0,90
Oszklenie	0,8	5	0,04
Podłogi	6,3	20	1,26
Malowanie klejowe	0,7	25	0,18
" olejne stolarskie	1,7	25	0,42
Piece	-	-	-

2	3	4	5
Centralne ogrzewanie	5,7	25	1,42
Instalacja wod.kanal.	8,9	20	1,78
Instalacja gazu	1,8	-	-
Instalacja elektryczna	2,2	20	0,44
Różne	-	-	-
Roboty rozbiórkowe	-	-	-
Roboty nieprzewidziane	-	-	-

Koszt robót $m^3 = 700 \text{ zł}/m^3 \times 10.17\% = 71 \text{ zł.}/m^3$

Ogólna kubatura bud. $36650 m^3$

Koszt zasadniczy robót adaptacyjnych piwnic $36,650 m^3 \times 71 \text{ zł} =$
2.602.150 zł.

Wyliczenie ogólnego kosztu

Roboty adaptacyjne	2.602.150
dod.10% na rob. nieprzewidz.	<u>260.200</u>
	2.862.350
koszt oprac.dokum.5%	<u>143.350</u>
o g ó ł e m :	<u><u>3.005.700</u></u>

Dodatkowy koszt budowy garnizonowego węzła łączności, SD OPK i lot.
i adaptacja pomieszczeń w bloku 101 - 2.644.300 zł
Razem koszt budowy - 5.650.000 zł.

ORIENTACYJNE KOSZTY WYPOSAŻENIA W ORGANIZACYJNO-TECHNICZNE
ŚRODKI PRACY SZTABOWO-BIUROWEJ SZKOLNEGO OŚRODKA DOWODZENIA
ASG W I I II ETAPIE ROZBUDOWY

Lp.	Nazwa urządzenia /sprzętu/	Jedn. miary	K o s z t a										
			Koszt jedn.	I etap		II etap		Razem		Ilość	Koszt	Ilość	Koszt
				Ilość	Koszt	Ilość	Koszt	Ilość	Koszt				
1	2	3	4	5	6	7	8	9	10	11	12	13	14
1	Magnetofony	sztuk	7000	10	70000	10	70000	20	140000				
2	Magnetofony - notatniki	"	5000	7	35000	8	40000	15	75000				
3	Dyktofony	"	7000	5	35000	5	35000	10	70000				
4	Maszyny do pisania /z wym.karetką/	"	10000	2	20000	3	30000	5	50000				
5	Maszyny do pisania /z norm.wałkiem/	"	5000	3	15000	3	15000	6	30000				
6	Maszyny do pisania /z długim wałkiem/	"	7000	2	14000	2	14000	4	28000				
7	Maszyny do pisania/walizkowe/	"	2500	3	7500	3	27500	6	15000				
8	Maszyny do pisania/"Cyrillica/	"	7000	1	7000	1	7000	2	14000				
9	Elektromechaniczne maszyny do liczenia	"	20000	5	100000	5	100000	2	200000				
10	Maszyny księgująco-fakturujące	"	300000	1	300000	2	600000	3	900000				
11	Termokopiarki	"	6000	3	18000	2	12000	5	30000				
12	Kserografy	"	25000	2	50000	1	25000	3	75000				
13	Powielacze spirytusowe	"	3000	1	3000	1	3000	2	6000				
14	Kamery filmowe	"	10000	2	20000	3	30000	5	50000				

1	2	3	4	5	6	7	8	9	10	11
15	Rzutniki i projektory filmowe	kompl.	100000	2	200000	2	200000	4	400000	
16	Konsole nadawcze urzędz. "ECHO"	szt.		2				2		
17	Wskaźniki kontroli urzędz. "ECHO"	"		2				2		
18	Planszety OPL i lot.	"		48				48		
19	Linijki kalkulacyjne	kompl.	400	5	20000	15	60000	20	80000	
20	Teczki oficera	szt.	900	20	18000	30	27000	50	45000	
21	Pomocniczy sprzęt biurowy	kompl.	25000	1	25000	4	100000	5	125000	
					975.500		1.375.500		2.333.000	

UWAGA: Nie wliczono kosztów i wyposażenia SD OPK i lot.

ORIENTACYJNE KOSZTY WYPOSAŻENIA W SPRZĘT KWATERUNKOWY
I SZTABOWO-BIUROWY SZKOLNEGO OŚRODKA DOWODZENIA ASG
w I i II ETAPIE ROZBUDOWY

Lp.	NAZWA URZĄDZENIA / SPRZĘTU /	K O S Z T A								Uwagi
		Jedn. miary	Koszt jedn.	I etap		II etap		Razem		
				Ilość	Koszt	Ilość	Koszt	Ilość	Koszt	
A. Sprzet Kwat. Sztabowy										
1.	Stoły sztabowe - podświetlane /w tym montowane urzadz. łączn.	szt.	8000	5	40000	6	48000	11	88000	
2.	Stoły kreślarskie - podświet- lane.	"	2000	10	20000	20	40000	30	66000	
3.	Stoły kreślarskie.	"	5000	2	10000	2	10000	4	20000	
4.	Gabloty na wzory dokumentów boj.	"	2000	10	20000	15	30000	25	50000	
5.	Albumy /dok.boj./	"	360	10	3600	15	5400	25	9000	
6.	Zegary czasu astronom. i operac.	kompł.	3000	5	15000	10	30000	15	45000	
7.	Ekranu filmowe	szt.	900	3	2700	5	4500	8	7200	
8.	Tablice magnetyczne	"	800	3	2400	5	4000	8	6400	
9.	Lampy kreślarskie	"	300	20	6000	30	9000	50	15000	
10.	Kasety na mapy /wzory dok. boj./	"	1200	10	12000	15	18000	25	30000	

1	2	3	4	5	6	7	8	9	10	11
	B. Sprzęt kwat. biurowy									
11.	Stoły kancelaryjne	szt.	800	20	16000	30	24000	50	40000	
12.	Stoliki biurowe /w tym pod sprzęt łączn./	"	600	20	12000	30	18000	50	30000	
13.	Krzesła kancelaryjne /chromowane/	"	400	50	20000	40	16000	90	36000	
14.	Krzesła obrotowe /fotele obrotowe/	"	1200	50	60000	50	60000	100	120000	
15.	Szafy kancelaryjne na literaturę	"	2000	10	20000	15	30000	25	50000	
16.	Szafy /gabloty/ na urządz. techn.	"	3000	3	9000	2	6000	5	15000	
17.	Kasy pancerne	"	5000	3	15000	5	25000	8	40000	
18.	Tablice szkolne	"	1000	5	5000	5	5000	10	10000	
19.	Lampy gazowe	"	300	20	6000	30	9000	50	15000	
20.	Zasłony na okna	mb.	100	100	10000	200	20000	300	30000	
21.	Regały na książki i czasopisma	szt.	2000	2	4000	2	4000	4	8000	
22.	Chodniki /na korytarze/ szer. 160 cm	mb.	400	100	40000	100	40000	200	80000	
23.	Dywany /na posadzki kaflowe/	szt.	3000	10	30000	15	45000	25	75000	
24.	Inny sprzęt kwaterynkowy									
					378.700		490.900		869.600	

UWAGA! Nie wliczono kosztów i wyposażenia SD OPK i lot.

SCHEMAT OBSADY ETATOWEJ
SZKOLNEGO OŚRODKA DOWODZENIA ASG

KIEROWNIK
SZKOLNEGO OŚRODKA
DOWODZENIA ASG
/pułkownik/

ZASTĘPCA
KIEROWNIKA SOD
/podpułk-pułkownik/

SEKCJA OBSŁUGI SOD			prop. etat	SEKCJA ŁĄCZNOŚCI SOD ^{xx} /			prop. etat
	8				11		
Kierownik sekcji	- 1	major		Kierownik sekcji	- 1	major - inż.	
Pom. d/s organiz. i plan.	- 1	major		Telefonistka	- 3	prac.cyw./szeregowcy/	
Technik śr. mechaniz.	- 1	chorąży		Technik central. tel.	- 1	chorąży	
Mechanik urządz. biur.	- 1	sierżant		Telegrafistka	- 3	prac.cyw./szeregowcy/	
Magazynier	- 1	sierżant		Mechanik apar. teleg.	- 1	sierżant	
Kierownik kancelarii	- 1	sierżant		Mechanik stacji zasil.	- 1	sierżant	
Referent - maszynistka	- 1	prac. cyw.		Monter kablowy	- 1	prac.cyw./plutonowy/	
Kreślarz - laborant	- 1	prac. cyw.					
Planszecistka - laborant ^x /							

Ogółem: - oficerów - 5 - podoficerów - 5 /6/
 - chorążych - 2 - pracowników cyw. - 2
 - pracowników cyw. /szeregowców - 7 /6/

Uwagi: x - planszeciści są już obecnie na etacie ASG

xx - sekcja łączności /węzeł łączności SOD/ w drugim etapie
 wejdzie w skład zintegrowanego węzła łączności obejmującego
 węzły łączności: garnizonowy, ASG i SOD /projekt obsady
 etatowej - jak załącznik nr 12/.

Wydrukowano w 5 egz.

Egz. Nr 1-5 Bibl.Szkol. ASG
 Wyk. zespół
 Dnia 8.09.1970 r.

egz.nr...

PROJEKT OBSADY ETATOWEJ ZINTEGROWANEGO WEZŁA ŁĄCZNOŚCI ASG

lp	Stanowisko	Miejsce pracy / aparatownia /	Obecny WL ASG	Uzupełnienie		Razem zintegr. WL ASG	Uwagi
				WL SOD I etap	Zin- tegr. II etap		
1	Szef WL / zastępca /		1	1		2	
2	Inżynier WL	Centrala międzymiastowa / jawna /	5	3	1	11	
3	Telefonistka	" "	4	1		5	
4	Technik	" "				1	
5	Mechanik	" "				1	
6	Telefonistka	telefoniczna TJ		2	1	3	
7	Technik	" "		2	1	3	
8	Telegrafistka	telegraficzna / jawna /	4			4	
9	Technik	" "	2			2	
10	Telegrafistka	" "				1	
11	Technik	Urządzenia Tg T I				1	
12	Technik	" "				1	
13	Telegrafistka	Aparatownia telegraficzna		3	2	5	
14	Mechanik	" "	1	1		2	
15	Technik	Stacja zasilania		1		1	
16	Mechanik	" "		1		1	
17	Technik	Kablowania	2			2	
18	Monter	" "		1		1	
		Razem:	19	11	19	49	

Uwagi: W pierwszym etapie, dla obsługi szkolnego Ośrodka Dowodzenia tworzy się Sekcję łączności podległą kierownikowi SOD. W drugim etapie wchodzi ona w skład zintegrowanego WL ASG.

Odbito 5 egz.

Egz.nr 1-5 - Bibl.Szkol.ASG
Wyk.Zespół