

AKADEMIA SZTABU GENERALNEGO

im. Generała Broni Karola Świerczewskiego

KATEDRA OBRONY TERYTORIUM KRAJU

DO PĄTKU
ŚWIERCZEWEGO

Egz. Nr

1

35

ppłk dypl. Zdzisław WRZEŚNIAK

ORGANIZACJA I KIEROWANIE OBRONĄ OBSZARU WOJEWÓDZTWA

(Skrypt wykładu)



105 \$f
w tym
arkusz poprawek
na 3 str
kurku

IBLIO
KAD
im. gen. broni

35936

WARSZAWA

LISTOPAD

1970

AKADEMIA SZTABU GENERALNEGO
im. gen. broni K. Świerczewskiego

KATEDRA OBRONY TERYTORIUM KRAJU DO UŻYTKU
SŁUŻBOWEGO

ZATWIERDZAM
SZEF KATEDRY OTK

PRZEKLASYFIKOWANO TAJNE
Protokół Nr 12657 Egz.Nr. ...

1

płk prof. A. MADEJSKI

ppłk dypl. Zdzisław WRZESNIAK

ORGANIZACJA I KIEROWANIE OBRONĄ OBSZARU
WOJEWÓDZTWA

/Skrypt wykładu /



WARSAWA

LISTOPAD

1970 r.

AKROBIVUM
BIBLIOTEKI SZKOLENIOWE
KATEDRY OBRONY TERYTORIUM KRAJU
AKADEMIA SZTABU GENERALNEGO
im. gen. broni K. Świerczewskiego

35936

1870

1871

X

PLAN WYKŁADU

WSTĘP

I. ZASADY OGÓLNE OBRONY TERYTORIUM WOJEWÓDZTWA

1. Cel i zadania operacyjno-obronne województwa.
2. Struktura organizacyjna WKO i WSZW.

II. SIŁY I ŚRODKI WOJEWÓDZTWA PRZEZNACZONE DO REALIZACJI ZADAŃ OPERACYJNO-OBRONNYCH

1. Pułk /brygada/ obrony terytorialnej.
2. Oddziały Pierwszej Pomocy Medycznej.
3. Zmilitaryzowane Oddziały Ratownictwa Technicznego.
4. Kompanie przeciwpożarowe.
5. Zmotoryzowane odwody MO.
6. Oddziały transportowe.
7. Pododdziały specjalne /łączości, zaopatrywania i obsługi, lotnictwa rozpoznawczego i łącznikowego/.
8. Oddziały Wydobywania Wody.
9. Rejony Eksploatacji Dróg Publicznych.
10. Wojewódzkie szpitale i stacje sanitarno-epidemiologiczne.

III. PLANOWANIE I PRZYGOTOWANIE OBRONY OBSZARU WOJEWÓDZTWA

1. Ogólne zasady planowania.
2. Planowanie obrony obszaru województwa.

- 3
3. Przedsięwzięcia operacyjno-obronne województwa w czasie pokoju.

IV. KIEROWANIE OBRONĄ OBSZARU WOJEWÓDZTWA

1. W okresie podwyższonej gotowości obronnej państwa.
2. W okresie bezpośredniego zagrożenia bezpieczeństwa państwa.
3. W okresie prowadzenia działań wojennych.

WSTĘP

Współczesne działania wojenne obok innych cech charakteryzować się będą dużym rozmachem. W wojnie raketowo-jądrowej walka zbrojna już od momentu jej rozpoczęcia może przybrać międzykontynentalny charakter; rola przestrzeni ulegnie zasadniczej zmianie.

Dotychczasowe działania wojenne dzieliły się jakby na dwie części, a mianowicie: obszar działań sił zbrojnych wykonujących operacyjne zadania w bezpośredniej walce z przeciwnikiem oraz zaplecze, na które przeciwnik miał małe możliwości oddziaływania. O realizacji zasadniczych celów wojny decydowało bezpośrednie starcie zbrojne walczących stron. Uderzenia kierowane na zaplecze miały charakter pomocniczy i uzupełniający.

Należy się liczyć, że w warunkach przyszłej wojny od początku działań ukształtują się dwa równorzędne /pod względem znaczenia obronnego/ ośrodki działalności zbrojnej, a mianowicie:

- zewnętrzny front walki, na którym realizowane będą zadania przez wydzielone siły zbrojne - wojska operacyjne;
- wewnętrzny front walki - w ramach którego będą działać siły i środki przeznaczone do obrony terytorium kraju.

Granica między frontem a zapleczem już w ubiegłej wojnie przesunęła się w głąb kraju. Możliwości współczesnych środków napadu /duży zasięg,

masowość użycia, olbrzymia siła niszczycielska, zaskoczenie/ mogą spowodować nawet przeniesienie głównego wysiłku działań wojennych na zaplecze frontu zewnętrznego.

Podział na siły frontu zewnętrznego i wewnętrznego nie jest stały. W zależności od potrzeb siły OTK mogą być kierowane na front zewnętrzny, lub może być odwrotnie, jednostki frontowe mogą być użyte do wykonania różnych zadań w systemie OTK.

Obszar Polski ze względu na swe położenie w Europie będzie szczególnie narażony ze strony przeciwnika na wszelką działalność zbrojną i propagandową. Cały kraj musi być przygotowany do prowadzenia skutecznej walki z wszelką wrogą działalnością ewentualnego przeciwnika na wszystkich szczeblach administracyjnych.

Województwo, podobnie jak w strukturze administracyjnej kraju, tak i w strukturze obrony stanowi bardzo ważne ogniwo organizacyjne. Na obszarze województwa znajduje się szereg obiektów o znaczeniu politycznym, gospodarczym i wojskowym, które stanowią określoną wartość w ogólnym potencjale militarnym kraju. Dla zapewnienia ludności i ważnym obiektom na terenie województwa względnie bezpieczeństwa w warunkach oddziaływania nieprzyjaciela, województwo musi być obronnie zorganizowane.

System obrony obszaru województwa stanowi część systemu OTK i obejmuje określoną strukturę

6

organizacyjną, szereg różnorodnych przedsięwzięć oraz siły i środki oddziaływania politycznego, gospodarczego, militarnego i obronnie zorganizowane społeczeństwo.

Na organizację obrony terytorium województwa mają wpływ takie czynniki, jak: charakter polityczno-gospodarczy i możliwości ekonomiczno-militarne województwa, położenie geograficzne, stan polityczno-moralny ludności województwa, charakter i możliwości oddziaływania nieprzyjaciela na obszar województwa oraz jego zadanie w zakresie świadczeń na rzecz sił zbrojnych i gospodarki narodowej.

Rola i zadania poszczególnych województw w systemie obrony terytorium okręgu wojskowego i całego kraju będą różne. Dla niektórych województw główne zadania będą sprowadzały się do zabezpieczenia produkcji i zapewnienia maksimum bezpieczeństwa ludności, zadania drugich będą polegały przede wszystkim na udzieleniu świadczeń na rzecz ośrodków ważniejszych pod względem gospodarczo-militarnym, a jeszcze inne główny wysiłek będą musiały zwrócić na zabezpieczenie przegrupowania wojsk. Wreszcie są województwa np. gdańskie, w którym wszystkie wymienione zadania mogą okazać się jednakowo ważne. Trzeba więc dokonać selekcji zadań z punktu widzenia trwałości i odporności całego systemu OTK i w poszczególnych okresach zagrożenia i wojny zwrócić uwagę na najważniejsze.

Im większy jest stopień zagrożenia, znaczenia gospodarczo-politycznego, militarnego i możliwości obronnych, tym większa jest rola województwa w ogólnej obronie terytorium kraju. W miarę zmniejszania się stopnia zagrożenia i znaczenia województwa w systemie obronnym kraju rola jego maleje.

We współczesnych działaniach wojennych głównym zagrożeniem dla każdego województwa stanowi broń masowego rażenia. Nie wszystkie jednak województwa będą zagrożone w jednakowym stopniu. Najbardziej zagrożone będą województwa dobrze rozwinięte gospodarczo i w tych województwach obrona musi być głównie nastawiona na zapobieganie skutkom oddziaływania bronią masowego rażenia. Nie można wykluczyć także - zwłaszcza w myśl ostatnich poglądów na prowadzenie wojny - że istnieje możliwość różnego rodzaju konfliktów wojennych. W pierwszej fazie konflikt może rozpocząć się od działań niekonwencjonalnych tj. działań specjalnych /psychologicznych/, poprzez wojny o charakterze konwencjonalnym, a następnie przez ograniczenie użycia broni masowego rażenia, aż do powszechnego konfliktu jądrowego.

Następną formą oddziaływania nieprzyjaciela na obszar województwa może być działalność dywersyjna grup specjalnych, ewentualnie uzupełniana działalnością niewielkich grup zbrojnego podziemia. Skuteczność działania grup dywersyjnych nieprzyjaciela w dużym stopniu zależna jest od warunków bazowania. Najbardziej dogodne warunki do bazowania

sił dywersyjnych nieprzyjaciela będą w tych województwach, na których obszarze znajdują się duże kompleksy leśne i masywy górskie oraz ludność obojętnie lub nawet częściowo negatywnie ustosunkowana do Polski Ludowej.

Ogólnie rzecz biorąc należy się liczyć z tym, że grupy dywersyjne nieprzyjaciela będą prawdopodobnie działać na obszarze całego kraju. Wydaje się jednak, że główną rolę w zwalczaniu sił dywersyjnych będą odgrywały województwa posiadające dogodne warunki do ich bazowania, gdyż tylko przez likwidację baz można doprowadzić do likwidacji sił dywersyjnych.

W zależności od sytuacji na froncie zewnętrznym na terytorium województw przyległych do wybrzeża morskiego /SZCZECIN, KOSZALIN, GDAŃSK/ i dużych rzek /WISŁA, ODRA/ mogą lądować taktyczne i taktyczno-operacyjne morskie i powietrzne desanty nieprzyjaciela. Województwa zagrożone przez desanty nieprzyjaciela muszą w organizowanej obronie uwzględnić możliwość prowadzenia działań przeciwdesantowych w ramach okręgu wojskowego.

Należy także przyjąć, że na terytorium województwa nieprzyjaciel może oddziaływać psychologicznie na ludność. Najbardziej zagrożone oddziaływaniem psychologicznym nieprzyjaciela będą większe miasta na szczyblu województwa i na niektóre niewielkie obszary, gdzie część ludności na skutek słabego rozwoju gospodarczego nie jest w pełni zaangażowana w budownictwie socjalistycznym PRL.

Na te miasta i obszary trzeba zwrócić szczególną uwagę w przeciwdziałaniu działalności psychologicznej nieprzyjaciela.

Na terytorium poszczególnych województw będą rozmieszczone różnego rodzaju obiekty, które wymagać będą ochrony i obrony. Należy więc dokonać klasyfikacji tych obiektów i zorganizować ich obronę i ochronę przez siły wojewódzkie i siły szczebli podległych. Należy także udzielić pomocy obiektom wojskowym i wojskom operacyjnym.

Ważnym zadaniem województwa jest zabezpieczenie i kierowanie przegrupowaniem wojsk przez terytorium województwa przede wszystkim w okresie bezpośredniego zagrożenia bezpieczeństwa państwa i w początkowym okresie wojny.

Różny stopień rozwoju gospodarczego województw i ich położenie geograficzne w systemie obronnym kraju powoduje duże zróżnicowanie możliwości obronnych i potrzeb z punktu widzenia obrony. Z tego względu każde województwo musi organizować obronę przystosowaną do własnych potrzeb. Województwa bardziej rozwinięte ekonomicznie posiadają większe możliwości obronne niż województwa średnio lub słabo rozwinięte, ale z kolei mają więcej zadań do wykonania, co powoduje mniejszą skuteczność obrony. Obrona województw wysoko uprzemysłowionych musi być przygotowana przede wszystkim do zabezpieczenia przemysłu i produkcji przemysłowej, obrona województw rolniczych - do zabezpieczenia rolnictwa i produkcji rolnej.

10

Obszar województwa leży w granicach okręgu wojskowego i dlatego jego zadania będą wypływały z zadań stojących przed OW, a także ze znaczenia i specyfiki własnego położenia.

Obrona obszaru województwa jest złożona, obejmująca problemy polityczno-obronne, gospodarczo-obronne i operacyjno-obronne. Omówienie całej problematyki obronnej województwa w jednym wykładzie jest niemożliwe i dlatego zostanie przedstawiona tylko problematyka operacyjno-obronna z podkreśleniem roli WSzW w organizowaniu i kierowaniu obroną obszaru województwa.



I. ZASADY OGÓLNE OBRONY OBSZARU WOJEWÓDZTWA

1. Cel obrony i zadania operacyjno-obronne województwa.

Obrona obszaru województwa powinna być przystosowana do skutecznego działania we wszystkich formach wojny i do zwalczania wszelkich przejawów działalności przeciwnika. Ponadto do wykonania zadań w zakresie świadczeń na rzecz gospodarki narodowej i sił zbrojnych, a także do zapobiegania i usuwania bezpośrednich skutków klęsk żywiołowych.

Uwzględniając powyższe można przyjąć, że:

Celem obrony terytorium województwa jest zwalczanie wszelkiej wrogiej działalności przeciwnika na podległym obszarze, w ramach posiadanych możliwości, utrzymanie ciągłości działania podstawowych dziedzin gospodarki i administracji państwowej, zapewnienie ochrony ludności, wszelkich dóbr materialnych i kulturalnych narodu przed skutkami oddziaływania nieprzyjaciela oraz katastrof i żywiołowych sił przyrody.

Tak sformułowany cel obrony terytorium województwa pozwala wyodrębnić szereg zadań, które można przedstawić następująco:

- a/ Przygotowanie systemu powiadamiania i alarmowania o niebezpieczeństwie napadu powietrznego lub bronią masowego rażenia.
- b/ Zapewnienie normalnego funkcjonowania organów władzy województwa; rozwinięcie i obsługa

systemu kierowania i zarządzania.

- c/ Zapewnienie na terytorium województwa skutecznej obrony przed bronią masowego rażenia i likwidacja skutków jej użycia.
- d/ Zorganizowanie obrony lądowej województwa, która obejmuje:
 - zwalczanie grup specjalnych nieprzyjaciela i zbrojnego podziemia oraz ochronę i obronę obiektów przed dywersją /obrona przeciwdywersyjna/;
 - udział w zwalczaniu taktyczno-operacyjnych, morskich i powietrznych desantów nieprzyjaciela /obrona przeciwdesantowa/;
 - udział w ochronie i obronie granicy państwowej /tylko w województwach nadgranicznych/.
- e/ Udział w zabezpieczeniu przegrupowania wojsk operacyjnych własnych i sojusznicznych oraz zabezpieczenie wewnętrznego /wojewódzkiego/ systemu komunikacji.
- f/ Powoływanie na terytorium województwa sił i środków do wojsk operacyjnych i OTK oraz jednostek zmilitaryzowanych układu funkcjonalnego i terytorialnego.

a/ Przygotowanie systemu powiadamiania i alarmowania o niebezpieczeństwie napadu powietrznego lub bronią masowego rażenia.

Województwo stanowi podstawowy szczebel w prowadzeniu powiadamiania i alarmowania. Dane o sytuacji powietrznej i zagrożeniu bronią jądrową może

otrzymywać z trzech źródeł:

- wojsk obrony powietrznej kraju;
- wojsk operacyjnych, jeżeli znajduje się w ich strefie;
- obserwacji wzrokowej układu terytorialnego.

Zasadnicze źródło informacji stanowią wojska OPK. Ostrzeżenie województwa o zagrożeniu środkami napadu powietrznego, bronią masowego rażenia lub opadem promieniotwórczym prowadzi ośrodek analizy skażeń korpusu OPK, podając: zagrożony rejon, kierunek i charakter nalotu /zmasowany, duże, małe grupy, pojedyncze samoloty/, wysokość lotu.

Na tej podstawie ośrodek analizy skażeń WSZW melduje swoje propozycje odnośnie ogłoszenia alarmu przewodniczącemu WKO lub upoważnionej przez niego osobie, która decyduje o ogłoszeniu alarmu dla całego województwa lub jego części. Sygnały alarmowe odbierane są przez PKO /MKO/, siły wojewódzkie, ważniejsze zakłady produkcyjne i wojska stacjonujące na obszarze województwa, jeśli nie są włączone do sieci ostrzeżenia garnizonu lub KOPK.

Na tej podstawie przewodniczący WKO lub upoważniona przez niego osoba ogłaszają alarm dla całego województwa lub jego części. Ogłoszenie alarmu jest równoznaczne z postawieniem w stan pełnej gotowości sił i środków do otwarcia ognia, a także do ukrycia ludności we wszelkiego rodzaju schronach, szczelinach przeciwlotniczych i ukryciach. Uzyskanie informacji o zagrożeniu z po-

14

wietrza od wojsk operacyjnych odbywa się podobnie jak w wojskach OFK. Obserwacja wzrokowa układu terytorialnego stanowi element uzupełniający w stosunku do dwóch pierwszych. Dla zapewnienia skutecznego alarmowania województwa niezbędne jest zapoznanie całego społeczeństwa z obowiązującymi sygnałami alarmowymi.

W WSzW należy opracować plan powiadamiania i alarmowania z uwzględnieniem środków łączności i osób odpowiedzialnych za ogłoszenie i odwoływanie alarmów.

b/ Do zadań województwa w zakresie normalnego funkcjonowania organów władzy oraz rozwinięcia i obsługi systemu kierowania i zarządzania należą:

- opracowanie koncepcji i planu zabezpieczenia organów władzy województwa na wypadek wojny;
- przygotowanie dotychczasowego stanowiska kierowania do pracy w warunkach wojny oraz rozbudowa zapasowego stanowiska kierowania /ZSK/;
- dokonanie podziału personalnego i sprzętu na dwa SKR - numer 1 i 2 tj. dotychczasowe i ZSK;
- przygotowanie sił i środków porządkowo-ochronnych oraz obsługi miejsc pracy władz województwa i osób funkcyjnych;
- przygotowanie i zorganizowanie systemu łączności między SK oraz z podległymi siłami i środkami OTK.

Zapasowe stanowisko kierowania należy rozmieszczać w takiej odległości od siedziby województwa, by

znajdowało się poza zasięgiem promienia bomby jądrowej średniego kalibru tj. w granicach 10-15 km. ZSK powinno być tak rozmieszczone, by zapewniało dalszą łączność, komunikację, dogodną obronę przeciwdywersyjną oraz było oddalone od obiektów, które mogą być celem uderzeń broni jądrowej nieprzyjaciela.

Ochronę i obronę SK organizuje się na zasadzie obrony obiektów i realizuje zgodnie z planem ochrony i obrony obiektów.

c/ Do głównych zadań województwa z zakresu obrony swojego terytorium przed bronią masowego rażenia i likwidacji skutków jej użycia należy zaliczyć:

- przygotowanie systemu powiadamiania i alarmowania władz, sił i środków i obiektów o niebezpieczeństwie napadu powietrznego, opadu promieniotwórczego lub broni masowego rażenia, i prowadzenie na czas alarmowania;
- przygotowanie wojewódzkiego systemu pomiarów skażeń i zakażeń i prowadzenie ich na terytorium województwa;
- przygotowanie sił i środków w układzie terytorialnym i rozwinięcie ich do działań w odpowiednim miejscu i czasie;
- opracowanie planu rozśrodkowania, a w wypadku zagrożenia przeprowadzenia rozśrodkowania ludności z rejonów zagrożonych uderzeniami bronią masowego rażenia;

- 16
- przygotowanie i konserwacja odpowiednich schronów zapewniających bezpieczeństwo przed bronią masowego rażenia, szczególnie w pobliżu obiektów, które mogą być celami uderzeń bronią masowego rażenia;
 - organizowanie akcji ratowniczych w rejonach porażenia i kierowanie likwidacją skutków użycia broni masowego rażenia;
 - organizowanie obrony przed skażeniami i zakażeniami oraz usuwanie skutków skażeń i zakażeń ludności, zwierząt hodowlanych, żywności, paszy, wody itp.;
 - zapewnienie ścisłej współpracy w zakresie obrony przed bronią masowego rażenia z wojskami operacyjnymi i OTK oraz siłami i środkami układu funkcjonalnego.

Jak wynika z powyższych zadań obrona przed bronią masowego rażenia obejmuje zespół czynności mających na celu nie dopuścić do porażenia zagrożonych obiektów i wojsk bronią jądrową, chemiczną i biologiczną lub maksymalnie osłabić skutki jej działania.

W województwach o mniejszym zagrożeniu bronią jądrową należy zabezpieczyć ludność przed opadami promieniotwórczymi, środkami chemicznymi i biologicznymi, przechodzącymi z innych rejonów oraz pomoc i świadczenia na rzecz województw bardziej zagrożonych.

d/ Zadania wykonywane w ramach obrony lądowej województwa.

Bojowe działania przeciwdywersyjne wraz z przeciwdywersyjnymi przedsięwzięciami natury administracyjnej, gospodarczej i karnej tworzą system obrony przeciwdywersyjnej.

Celem działań przeciwdywersyjnych jest zapewnienie skutecznej ochrony obiektów, władz i wojsk przez paraliżowanie dywersyjnej działalności przeciwnika, a w warunkach sprzyjających - przez rozbicie i likwidację sił prowadzących działania dywersyjne.

Istota taktyki bojowych działań przeciwdywersyjnych polega na połączeniu rozpoznania i ruchliwości, zapewnia maksymalne ograniczenie możliwości manewru sił przeciwnika w przestrzeni, a w konsekwencji ich umiejscowienie i likwidację.

Do zadań województwa w zakresie działań przeciwdywersyjnych oraz ochrony i obrony obiektów /ochrona i obrona obiektów jest elementem składowym działań przeciwdywersyjnych/ przed dywersją, należy:

- ocena składu politycznego i socjalnego ludności zamieszkującej województwo i określenie powiatów lub rejonów, które mogą być podatne na działalność psychologiczną nieprzyjaciela, a przez to mogą ułatwić wykonywanie zadań grupom specjalnego przeznaczenia lub stanowić podatną bazę do tworzenia zbrojnego podziemia;

- 18
- prowadzić wśród ludności województwa pracę polityczno-propagandową w celu uodpornienia społeczeństwa na wrogą propagandę;
 - wytypować rejony /obiekty/, które mogą być przedmiotem dywersji i sabotażu;
 - przygotować odpowiednie siły i środki do zwalczania sił dywersyjnych nieprzyjaciela oraz obrony i ochrony obiektów przed dywersją, rozwinięcie ich do działań likwidacyjnych i obronno-ochronnych w odpowiednim miejscu i czasie;
 - wykonać odpowiednie prace inżynierskie w celu wzmocnienia obrony i ochrony obiektów;
 - kierować szkoleniem wszystkich sił biorących udział w walce z dywersją i w ochronie obiektów;
 - zorganizować i kierować działaniami przeciwdywersyjnymi;
 - opracować i ciągle uaktualniać plany zwalczania sił dywersyjnych oraz obrony i ochrony obiektów województwa przed dywersją.

Głównymi wykonawcami tych zadań w województwie są: WSzW, dział polityczno-obronny i wewnętrzny.

Organizacja i prowadzenie działań przeciwko desantom powietrznym i morskim nieprzyjaciela leży w gestii wyższych szczebli dowodzenia. Układ terytorialny, a w tym województwo, może wziąć udział w zwalczaniu desantów nieprzyjaciela dopiero w trzeciej fazie walki, tj. w czasie lądowania desantu i po wylądowaniu. Rola województwa

sprowadza się do wyznaczenia odpowiednich sił i środków i zaplanowania ich działania w myśl koncepcji prowadzenia walki przez okręg wojskowy.

Do głównych zadań województwa w tej dziedzinie będzie należeć:

- ustalenie z dowództwem OW miejsca i roli województwa w zwalczaniu desantów nieprzyjaciela;
- wyznaczenie odpowiednich manewrowych sił i środków do zwalczania desantów oraz zaplanowanie ich użycia w myśl koncepcji walki OW;
- prowadzenie walki z desantem morskim i powietrznym w czasie lądowania i po wylądowaniu.

Ochronę granicy państwowej w czasie pokoju prowadzą jednostki Wojsk Ochrony Pogranicza /WOP/. W okresach zagrożenia i wojny na korzyść WOP mogą działać jednostki wojskowe okręgu wojskowego i siły układu terytorialnego na głębokość pasa granicznego. Pas graniczny obejmuje obszar powiatów przyległych do linii granicy państwowej.

Siły i środki powiatów nadgranicznych wykonują zadania na korzyść WOP szczególnie w zakresie:

- prowadzenia rozpoznania przypuszczalnych rejonów zrzutowisk i bazowania grup specjalnych;
- prowadzenie wspólnie z WOP i ewentualnie oddziałami wojskowymi OW działań przeciwdywersyjnych;
- ochrony i obrony granicy w pasie granicznym;
- zwiększenie kontroli i nadzoru wszystkich osób przebywających w pasie granicznym.

e/ Do zadań województwa z zakresu zabez-
pieczenia przegrupowania wojsk operacyjnych włas-
nych i sojuszniczych oraz wewnętrznego /wojewódz-
kiego/ systemu komunikacji należą:

- planowanie udziału województwa w zabezpieczeniu linii tranzytowych dla wojsk operacyjnych własnych i sojuszniczych;
- planowanie zabezpieczenia wewnętrznego /wojewódzkiego/ systemu komunikacji;
- przygotowanie niezbędnych sił i środków do technicznego zabezpieczenia tras komunikacyjnych wojsk operacyjnych oraz wewnętrznego systemu komunikacji;
- przygotowanie sił i środków do ochrony tras komunikacyjnych wojsk operacyjnych oraz wewnętrznego systemu komunikacji;
- przygotowanie sił i środków do regulacji ruchu na trasach komunikacyjnych wojsk operacyjnych i wojewódzkich;
- rozwinięcie w odpowiednim miejscu i czasie sił i środków przeznaczonych do zabezpieczenia tras komunikacyjnych wojsk operacyjnych i wewnętrznego systemu komunikacji;
- zbieranie informacji o ruchu wojsk na obszarach lub rubieżach nie objętych strefowym systemem kierowania i kontroli;
- udzielanie - w miarę możliwości - pomocy medycznej przegrupowującym się wojskom;
- udzielanie pomocy w akcji ratowniczej w rejonach



- nach porażonych bronią masowego rażenia;
- udzielanie pomocy w pracach przeładunkowych;
 - utrzymanie w stanie zdatnym do użytku miejscowych źródeł wody;
 - zapewnianie łączności współdziałania i kierowania ruchem wojsk.

Właściwe prace planistyczne poprzedzane są dokładnym rozpoznaniem sieci komunikacyjnej na obszarze województwa, oceną stanu i planowanego rozwoju sił i środków przydatnych do zabezpieczenia ruchu przegrupowujących się wojsk operacyjnych i wewnętrznego systemu komunikacji oraz analizą przewidywanego rozwoju sytuacji operacyjnej i komunikacyjnej na obszarze województwa.

f/ Do zadań z zakresu powoływania sił i środków do wojsk operacyjnych i OTK oraz układu terytorialnego i funkcjonalnego województwa należy:

- prowadzenie aktualnej ewidencji rezerw ludzkich i zapasów materiałowych, a także analiza ich przydatności dla wojsk operacyjnych i OTK oraz układu terytorialnego i funkcjonalnego;
- opracowanie rozdzielników na pobór uzupełnień i kierowanie przebiegiem uzupełnienia i poboru;
- opracowanie planu mobilizacyjnego województwa.

Plan mobilizacyjny opracowuje WSzW w ścisłej współpracy z pozostałymi działami WKO.

2. Struktura organizacyjna WKO i WSzW

Struktura organizacyjna władz wojewódzkich w czasie pokoju wynika z konkretnych potrzeb gospodarki i administracji wojewódzkiej, lecz nie w pełni odpowiada potrzebom wojny. W okresie wojny system kierowania obroną terytorium województwa musi zakładać maksymalną prostotę zarządzania. Niektóre dziedziny i kierunki działalności nabiorą szczególnego znaczenia /np. prowadzenie walki zbrojnej/ inne zaś tracą na znaczeniu.

Ponadto liczba osób w aparacie kierowniczo-administracyjnym ulegnie zmniejszeniu ze względu na uproszczony system zarządzania przez połączenie pokrewnych kierunków administracji wojewódzkiej. Bazą dla przewidywanej wojennej struktury organizacyjnej systemu kierowania powinna być struktura zarządzania okresu pokojowego. Aparat wojenny nie może stanowić jakiegoś nowego organizmu zarządzania musi on tkwić w strukturze pokojowej. Oczywiście wszystkie zmiany związane z przejściem z pokojowego systemu zarządzania na wojenny muszą być zawczasu opracowane w szczegółach i podane do wiadomości zainteresowanym. Celem sprawnego przejścia z jednego systemu zarządzania na drugi w czasie pokoju należy przeprowadzić szereg ćwiczeń zgrywających.

Dla kierowania sprawami obronności na terenie województw - w myśl ustawy o powszechnym obowiązku obrony PRL z dnia 21.11.1967 r. - Komitet Obrony Kraju powołuje wojewódzkie Komitety Obrony.

WKO podlegają Powiatowe Komitety Obrony, które występują we wszystkich powiatach województwa. Miasta wydzielone na szczeblu województwa w zasadzie nie posiadają samodzielnego WKO i z reguły podlegają WKO, na terytorium którego się znajdują. Wyjątek stanowi m. st. Warszawa, która posiada Stołeczny Komitet Obrony /St.KO/ typu WKO.

W skład prezydium WKO wchodzi: przewodniczący, określona liczba zastępców oraz członkowie w ilości odpowiadającej liczbie działów. Jako organa wykonawcze dla kierowania całokształtem życia i obrony województwa, WKO posiada odpowiednie działy /schemat nr 1/, które organizowane są na bazie urzędów i instytucji szczebla wojewódzkiego.

Bazę organizacyjną dla poszczególnych działów WKO stanowią:

1. Dział polityczno-obronny:

- aparat administracyjny Komitetu Wojewódzkiego PZPR, stronnictw politycznych i organizacji młodzieżowych;
- Organizacja Frontu Jedności Narodu;
- Wojewódzki Urząd Kontroli Prasy, Publikacji i Widowisk;
- Oddział Wojewódzki Polskiej Agencji Prasowej;
- Wojewódzki Urząd Upowszechniania Książki i Prasy "Ruch";
- Wydział Kultury PWRN;
- Kuratorium Okręgu Szkolnego;
- Wojewódzki Komitet Kultury Fizycznej i Turystyki.

2. Dział gospodarczo-obronny:

- Wydział Przemysłu PWRN;
- Wojewódzka Komisja Planowania Gospodarczego;
- Wydział Finansowy PWRN;
- Wydział Budżetowo-Gospodarczy PWRN;
- Wydział Statystyki PWRN;
- Oddział Wojewódzki NBP, Oddział Wojewódzki Banku Inwestycyjnego, Oddział Wojewódzki PZU;
- Zakłady, przedsiębiorstwa i instytucje podległe Ministerstwu Przemysłu Ciężkiego, Chemicznego oraz Górnictwa i Energetyki rozmieszczone na terytorium województwa.

3. Dział Ochrony i Zaopatrzenia Ludności:

- Wydział Zdrowia PWRN;
- Wydział Gospodarki Komunalnej PWRN;
- Wydział Budownictwa, Urbanistyki i Architektury PWRN;
- Wydział Zatrudnienia i Spraw Socjalnych PWRN;
- Wojewódzki Zarząd PCK;
- Wojewódzka Dyrekcja Budowy Osiedli Robotniczych;
- Wojewódzkie Zjednoczenie Przemysłu Terenowego Materiałów Budowlanych;
- Wydział Handlu PWRN;
- Wydział Rolnictwa i Leśnictwa PWRN;
- Wydział Skupu WRN;
- Wojewódzka Komisja Cen;
- Wojewódzki Zarząd GS "Samopomoc Chłopska";
- Wojewódzki Zarząd Spółdzielni Inwalidzkich;

- Wojewódzki Zarząd Spółdzielni "Społem";
- Wojewódzki Zarząd Spółdzielni Pracy;
- Okręgowa Centrala Spółdzielni Ogrodniczych;
- Wojewódzki Zarząd Spółdzielni Mleczarskich;
- Wojewódzki Oddział "Spółnota Pracy";
- Wojewódzki Zarząd Kółek i Organizacji Rolniczych;
- Wojewódzki Związek Zrzeszeń Prywatnego Handlu i Usług;
- Wojewódzki Zarząd Obrotu Paszami;
- Wojewódzkie Zrzeszenie Przedsiębiorstw Handlowych.

4. Dział wewnętrzny:

- Wydział Spraw Wewnętrznych PWRN;
- Wojewódzka Komenda Milicji Obywatelskiej;
- Wydział Organizacyjno-Prawny;
- Prokuratura Wojewódzka;
- Sąd Wojewódzki;
- Wojewódzki Inspektorat Ochrony;
- Wojewódzka Komenda Straży Pożarnych.

5. Dział komunikacji:

- Wydział Komunikacji Drogowej PWRN;
- Wydział Gospodarki Wodnej;
- Wojewódzki Zarząd Dróg Publicznych;
- Wojewódzkie Przedsiębiorstwo PKS;
- Przedstawiciele DOPiT i DOKP.

Wojewódzki Sztab Wojskowy jest organem przewodniczącego WKO, a po linii wojskowej podlega

dowódcy właściwego terytorialnie okręgu wojskowego. Dział polityczno-obronny ponosi odpowiedzialność za całokształt pracy partyjno-politycznej i propagandowo-informacyjnej województwa. W ramach przedsięwzięć operacyjno-obronnych bierze on udział w opracowaniu planu operacyjno-obronnego województwa w zakresie zwalczania psychologicznego oddziaływania nieprzyjaciela. Przygotowuje odpowiedni aparat polityczny wraz ze środkami propagandy i agitacji oraz prowadzi pracę polityczną mającą na celu ukształtowanie właściwych nastrojów wśród ludności i zapewnienie wysokiego stanu dyscypliny oraz posłuchu dla organów władzy województwa. Organizuje i kieruje szkoleniem zawodowym i działalnością kulturalną. Kieruje pracą działów polityczno-obronnych PKO.

Dział gospodarczo-obronny ponosi odpowiedzialność za planowanie gospodarczo-obronne województwa i za ciągłość produkcji. Koordynuje zadania gospodarczo-obronne we wszystkich działach w myśl zamierzeń operacyjno-obronnych województwa. Przygotowuje w podległych zakładach oddziały samoobrony. Ponadto kieruje działami gospodarczo-obronnymi PKO.

Dział ochrony i zaopatrzenia ludności ponosi ogólną odpowiedzialność za ochronę ludności oraz dóbr materialnych przed skutkami działania broni masowego rażenia, zabezpiecza ludność pod względem medyczno-sanitarnym i komunalnym oraz prowadzi budowę i odbudowę podległych mu obiektów i urzędzeń,

w tym również obronnych. Odpowiada za produkcję rolno-spożywczą i terenowych ogniw przemysłu lekkiego, dystrybucję i zaopatrywanie ludności oraz sił wojewódzkich w środki powszechnego użytku. Bierze udział w zakresie przygotowania sił i środków do prowadzenia ratownictwa technicznego, medyczno-sanitarnego, odkażenia i dezaktywacji, a także zaopatrywania w żywność, odzież, obuwie, sprzęt gospodarstwa domowego itp. Planuje i przeprowadza rozśrodkowanie ludności i zasobów materiałowych oraz rozbudowę pomieszczeń ochronnych dla ludności. Bierze udział w udzielaniu pomocy przegrupowującym się wojskom operacyjnym i OTK. Kieruje pracą działów ochrony i zaopatrzenia ludności PKO.

Dział wewnętrzny ponosi odpowiedzialność za bezpieczeństwo i porządek publiczny w województwie oraz administruje organami wymiaru sprawiedliwości. /sądy w czasie wojny są również niezależne/. Prowadzi rozpoznanie przeciwdywersyjne siłami MO, bierze udział w zwalczaniu sił dywersyjnych nieprzyjaciela, obronie i ochronie obiektów przed dywersją, ochronie osób funkcyjnych oraz regulacji ruchu na drogach tranzytowych i wojewódzkich. Zapobiega panice i żywiołowej ewakuacji, ochrania opuszczone /po rozśrodkowaniu ludności/ mienie państwowe i prywatne oraz czuwa nad przestrzeganiem przez ludność zarządzeń WKO, szczególnie w zakresie terminowego stawiennictwa powoływanych sił i środków. Ponadto prowadzi działalność kontr-

28

wywiadowczą oraz ciągłą obserwacją elementów i środowisk kryminalnych i wrogich. Kieruje działami wewnętrznymi PKO.

Dział komunikacji ponosi odpowiedzialność za utrzymanie komunikacji i łączności oraz zapewnienie transportu dla potrzeb województwa, a także utrzymanie współpracy z DOKP i DOPiT. Kieruje przewozami na terytorium województwa, bierze udział w planowaniu wykorzystania linii komunikacyjnych, transportu i środków łączności dla potrzeb operacyjno-obronnych, przygotowuje niezbędne oddziały transportowe oraz siły i środki do technicznego zabezpieczenia dróg kołowych. Dział komunikacji uzgadnia z DOKP i DOPiT wykorzystanie kolei i łączności dla potrzeb operacyjno-obronnych województwa. Organizuje oddziały samoobrony w podległych obiektach. Kieruje działami komunikacji w podległych PKO.

Role inspiratora i koordynatora w WKO w zakresie operacyjno-obronnym spełnia Wojewódzki Sztab Wojskowy /WSZW/. WSZW zapewnia WKO jednolite i skoordynowane kierowanie i dowodzenie wszystkimi siłami i środkami województwa przeznaczonymi do wykonania zadań operacyjno-obronnych. W czasie pokoju WSZW planuje, organizuje, przygotowuje i realizuje całokształt przedsięwzięć związanych z obroną terytorium województwa w sensie operacyjno-obronnym oraz koordynuje działania pozostałych działów, a także wszystkich przeznac-

zonych do tego celu sił i środków województwa.

Na czele WSzW stoi szef WSzW, który bezpośrednio podlega przewodniczącemu WKO i jest jego zastępcą do spraw operacyjno-obronnych, szkoleniowych i mobilizacyjnych. We wszystkich sprawach związanych z planowaniem operacyjnym, prowadzeniem walki zbrojnej z przeciwnikiem, zabezpieczeniem przegrupowania wojsk sojusznicznych i własnych, a także zaopatrywaniem w sprzęt typowo wojskowy podlega bezpośrednio właściwemu dowódcy okręgu wojskowego. Szefowi WSzW podlegają Powiatowe Sztaby Wojskowe /PSzW/ oraz pułk /brygada/ obrony terytorialnej województwa. Szef WSzW posiada czterech zastępców: do spraw politycznych, operacyjnych, samoobrony i do spraw mobilizacji i uzupełnień. Szczegółową organizację WSzW przedstawia schemat nr 2.

Wojewódzki Sztab Wojskowy realizuje następujące podstawowe przedsięwzięcia operacyjno-obronne:

- opracowuje i uaktualnia zasadniczą część operacyjnego planu obrony województwa;
- przygotowuje bezpośrednio podległe siły i środki oraz współpracuje w przygotowaniu sił i środków podległych pozostałym działom WKO;
- organizuje i prowadzi alarmowanie władz województwa, sił i środków, ludności i zakładów pracy o zagrożeniu z powietrza i bronią masowego rażenia;

- 00
- organizuje i kieruje pracą w zakresie pomiaru skażeń i prognozowania;
 - prowadzi całokształt spraw związanych z rozpoznaniem wojskowym oraz dokonuje oceny aktualnego stanu zagrożenia;
 - organizuje dowodzenie i zaopatrywanie sił i środków w sprzęt i materiały typowo-wojskowe;
 - opracowuje i uaktualnia plan mobilizacyjny województwa, prowadzi ewidencję rezerw ludzkich i zapasów materiałowych, sprawuje nadzór nad stanem technicznym sprzętu podlegającego mobilizacji, kieruje pracami działów WKO w zakresie planowania mobilizacyjnego, opracowuje rozdzielniki na pobór, kieruje poborem i uzupełnieniem sił i środków;
 - planuje i kieruje szkoleniem wszystkich sił i środków i ludności województwa w zakresie operacyjno-obronnym;
 - kieruje działaniami bojowymi na terytorium województwa /~~zwalczanie~~ ^{neutralizacja i zniszczenie} sił dywersyjnych, ochroną i obroną obiektów ^{o znaczeniu strategicznym} oraz udział w zwalczaniu ^{nieprzyjacielskiego} desantów powietrznych i ~~morskich~~ nieprzyjaciela/;
 - planuje i zabezpiecza działanie sił i środków województwa prowadzone pod kierownictwem okręgu wojskowego;
 - organizuje i koordynuje przedsięwzięcia działów WKO oraz operacyjne użycie ich sił i środków w zakresie obrony przed bronią masowego

rażenia, utrzymania porządku publicznego, zwalczania psychologicznego oddziaływania nieprzyjaciela na ludność województwa, ochrony i wykorzystania komunikacji, łączności itp.;

- przygotowuje niezbędne elementy do decyzji przewodniczącego WKO i wprowadza powzięte decyzje w życie, składa odpowiednie meldunki szczeblom nadrzędnym, organizuje i utrzymuje współdziałanie w zakresie spraw operacyjno-obronnych z sąsiadami;
- kieruje pracą PSzW.

Zadania operacyjno-obronne województwo może wykonywać samodzielnie lub przy pomocy szczebli nadrzędnych bądź też pod ich bezpośrednim kierownictwem. Pomoc udzielana województwu przez szczeble nadrzędne może się wyrażać w postaci okresowego wzmocnienia lub wsparcia go odpowiednimi siłami i środkami. Kierownictwo szczebla nadrzędnego będzie polegało na okresowym przejęciu dowodzenia w określonych działaniach lub akcjach, bądź na koordynowaniu wysiłku między województwami przy realizacji określonego zadania. Może to mieć miejsce wówczas, gdy wykonanie zadania znacznie przekroczy możliwości województwa lub gdy działanie obejmie obszar większy od województwa.

II. SIŁY I ŚRODKI WOJEWÓDZTWA PRZEZNACZONE DO
REALIZACJI ZADAŃ OPERACYJNO-OBRONNYCH

W myśl ustawy "O powszechnym obowiązku obrony PRL" z dnia 21.11.1967 r. województwo do wykonania zadań operacyjno-obronnych dysponuje siłami i środkami wojskowymi, zmilitaryzowanymi i samoobrony. Jednostki wojskowe są zorganizowane na szczeblu województwa i w ^{powiatach} niektórych ~~powiatach~~ ^{szeregach} ~~oprac~~ szkolenia wykonują (zadania) na rzecz gospodarki narodowej. Siły i środki zmilitaryzowane w czasie pokoju nie istnieją. Przygotowana jest jednak ich baza mobilizacyjna i prowadzone są okresowe szkolenia i ćwiczenia zgrywające. Województwo posiada siły i środki bezpośrednio podległe WKO i przez Powiatowe Komitety Obrony. W niniejszym wykładzie zostanie omówiona organizacja i podstawowe zadania sił i środków bezpośrednio podległych WKO; siły i środki podległe PKO zostały omówione w skrypcie "Organizacja i kierowanie obroną obszaru powiatu".

1. Pułk /brygada/ obrony terytorialnej

Każde województwo w czasie pokoju posiada pułk lub brygadę OTK, która podlega WKO przez WSZW. Na okres wojny niektóre pułki obrony terytorialnej zostaną przeformowane na brygady w województwach najbardziej rozwiniętych gospodarczo. Również istniejące pułki i brygady zostaną uzupełnione do etatów czasu wojennego.

W skład brygady obrony terytorialnej /BOT/ w okresie wojny wchodzi:

- dowództwo brygady;
- cztery bataliony inżynieryjno-techniczne każdy w składzie:
 - trzech kompanii inżynieryjno-technicznych, kompanii obrony przeciwchemicznej, kompanii sanitarno-ewakuacyjnej, plutonu dowodzenia, plutonu WKM, plutonu napraw i plutonu gospodarczego;
- dwa bataliony piechoty każdy w składzie: trzy kompanie piechoty, kompania moździerzy 120 mm, bateria artylerii ppanc 57 mm, kompania regulacji ruchu, kompania specjalna, pluton WKM, pluton napraw i kwatermistrzostwa;
- dywizjon armat plot 37 mm w składzie trzech baterii ogniowych;
- kompania łączności w składzie: pluton radiowy, pluton radiotelefoniczny i warsztat naprawy sprzętu łączności;
- wydział techniczny, któremu podlega kompania remontowa;
- kwatermistrzostwo, któremu podlega batalion transportowy i BPŻ.

Ogólny stan osobowy brygady obrony terytorialnej wynosi około 4800 ludzi.

Pułki obrony terytorialnej posiadają organizację według typów "A", "B" i "C".

Pułk obrony terytorialnej typu "A" wstępnie w województwach dobrze rozwiniętych pod względem gospodarczym i najbardziej zagrożonych użyciem broni masowego rażenia. W skład pułku obrony terytorialnej typu "A" wchodzi:

- dowództwo pułku;
- dwa bataliony inżynieryjno-techniczne każdy w składzie czterech kompanii;
- batalion OPChem w składzie: kompanii rozpoznania skażeń, kompanii zabiegów specjalnych, plutonu łączności i gospodarczego;
- batalion piechoty w składzie: trzech kompanii piechoty, kompanii regulacji ruchu, baterii artylerii ppanc; baterii moździerzy 82 mm i kompanii specjalnej;
- batalion sanitarno-ewakuacyjny w składzie: kompanii sanitarno-ewakuacyjnej, plutonu CHIR, plutonu łączności, plutonu pierwszej pomocy medycznej, plutonu gospodarczego i warsztatu naprawczego;
- bateria przeciwlotnicza 37 mm;
- kompania łączności;
- sekcja techniczna, której podlega warsztat naprawczy;
- kwatermistrzostwo, któremu podlega: kompania transportowa, pluton gospodarczy i składy pułkowe.

Ogólny stan osobowy pułku obrony terytorialnej typu "A" wynosi około 2600 ludzi.

Pułk obrony terytorialnej typu "B" występuje w województwach średnio rozwiniętych gospodarczo, w których ilość zadań z zakresu OPBMR równa się ilości zadań operacyjno-obronnych.

W skład pułku obrony terytorialnej typu "B" wchodzi:

- dowództwo pułku;
- dwa bataliony piechoty każdy w składzie: trzech kompanii piechoty; baterii artylerii ppanc 57 mm, baterii moździerzy 82 mm, kompanii specjalnej, plutonu WKM i plutonu gospodarczego;
- batalion inżynieryjno-techniczny w składzie: pięciu kompanii inżynieryjno-technicznych, plutonu dowodzenia, plutonu WKM i plutonu gospodarczego;
- batalion OPChem w takim składzie, jak w pułku typu "A";
- kompania łączności;
- kompania regulacji ruchu;
- bateria artylerii plot 37 mm;
- bateria moździerzy 120 mm;
- kompania sanitarno-ewakuacyjna;
- sekcja techniczna, której podlega warsztat naprawczy;
- kwatermistrzostwo, któremu podlega: kompania transportowa, pluton gospodarczy i składy pułkowe.

Ogólny stan osobowy pułku obrony terytorialnej typu "B" wynosi około 2500 ludzi.

Pułk obrony terytorialnej typu "C" występuje w województwach słabo rozwiniętych pod względem gospodarczym, w których istnieje przewaga zadań przeciwdywersyjnych. W skład pułku obrony terytorialnej typu "C" wchodzi:

- dowództwo pułku;
- trzy bataliony piechoty, każdy batalion w składzie: trzech kompanii piechoty, kompanii specjalnej, baterii artylerii ppanc 57 mm, baterii moździerzy 82 mm, plutonu WKM i drużyny gospodarczej;
- kompania łączności;
- kompania rozpoznawcza;
- kompania regulacji ruchu;
- kompania inżynieryjno-techniczna;
- kompanie obrony przeciwchemicznej;
- bateria artylerii plot 37 mm;
- bateria moździerzy 120 mm;
- kompania sanitarno ewakuacyjna;
- sekcja techniczna, której podlega warsztat napraw;
- kwatermistrzostwo, któremu podlega: kompania transportowa, pluton gospodarczy i składy pułkowe.

Ogólny stan osobowy pułku obrony terytorialnej typu "C" wynosi około 2000 ludzi.

Brygady i pułki obrony terytorialnej planuje się wykorzystywać do akcji ratowniczych w rejonach porażenia, zwalczania sił dywersyjnych

i desantów nieprzyjaciela, ochrony i obrony ważnych obiektów i szlaków komunikacyjnych przed dywersją oraz wzmocnienia sił porządkowych w celu utrzymania porządku publicznego. Uzbrojenie, umundurowanie i sprzęt typu wojskowego brygady i pułki OT otrzymują z okręgów wojskowych, a sprzęt techniczny, przeciwpożarowy i medyczno-sanitarny z zasobów województwa.

Organizacja i wyposażenie jednostek wojskowych przystosowane jest do zadań, jakie te jednostki będą wykonywać w czasie wojny. W przedstawionej strukturze organizacyjnej w zależności od rozwoju gospodarczego województw formuje się pot o różnym składzie. Występują jednostki o składzie wysłannie inżynieryjno-technicznym /pot typu "A"/ i piechoty /pot typu "C"/. Takie zróżnicowanie organizacyjne nasuwa szereg wątpliwości z następujących powodów:

- utrudnia przeprowadzenie mobilizacji, dowodzenie, zaopatrywanie i obsługę oraz współdziałanie między sobą w czasie prowadzenia działań;
- uniemożliwia wykorzystanie pot zwłaszcza typu "A" i "B" w ramach wojsk operacyjnych do prowadzenia walki na froncie zewnętrznym;
- utrudnia i przedłuża okres szkolenia, co w jednostkach OTK jest bardzo istotne;
- zabrany sprzęt i personel techniczny z gospodarki narodowej nie pozwala na organizację specjalistycznych oddziałów zmilitaryzowanych;

- zadania wykonywane przez jednostki wojskowe i cywilne oddziały zmilitaryzowane są w zasadzie jednakowe, zwłaszcza w przypadku pot typu "A". Z drugiej strony czas szkolenia i nakłady finansowe w przypadku pot są niewspółmiernie wysokie w stosunku do osiąganych rezultatów;
- pot tracą charakter jednostek wojskowych przeznaczonych przede wszystkim do prowadzenia walki zbrojnej.

Powyższe względy nasuwają wniosek, że bardziej celowe byłoby zorganizować pot /brygady/ w podobny sposób jak w wojskach operacyjnych i przeznaczyć je do prowadzenia walki zbrojnej - działań przeciwdesantowych, przeciwdywersyjnych itp. Sprzęt techniczny i jego personel przeznaczyć na organizację zmilitaryzowanych oddziałów typu inżynieryjno-technicznego i medycznego. Ludzie ci obsługują ten sprzęt w czasie pokoju i nie wymagają dodatkowego przeszkolenia. Zresztą w okresie pokoju istnieją tylko pułki obrony terytorialnej typu "C", tworzenie więc nowych struktur organizacyjnych w okresach zagrożenia czy wojny w skomplikowanej sytuacji operacyjno-obronnej jest niecelowe.

2. Oddziały Pierwszej Pomocy Medycznej /OPPM/

Resort zdrowia i opieki społecznej organizuje dla potrzeb okresu wojennego dwa typy OPPM, "A" i "B". Na szczeblu województwa organizuje się w zasadzie OPPM typu "A", natomiast w powiecie

OPPM typu "B", który ma mniejsze możliwości w zakresie udzielania pomocy medycznej poszkodowanym.

OPPM typu "A" jest ruchomą jednostką służby zdrowia przeznaczoną w zasadzie do udzielania pomocy lekarskiej i chirurgicznej około 1000 porażonym na dobę. OPPM typu "A" może również, w razie potrzeby, wzmocnić istniejący szpital lub działać jako szpital ruchomy.

Skład osobowy OPPM typu "A" wynosi 108 ludzi, w tym 8 lekarzy. Dzieli się na: drużynę medyczną, dezynfekcyjną i kąpielową, laboratorium polowe, drużynę segregacyjną, drużynę sanitarną i aptekę.

OPPM-y typu "A" organizują się:

- w miastach wojewódzkich i miastach stanowiących powiaty miejskie - na bazie podległych im jednostek oraz innych zakładów służby zdrowia /szpitali, przychodni wszystkich typów, stacji pogotowia ratunkowego, średnich szkół medycznych, sanatoriów itp/;
- w państwowych szpitalach klinicznych - na bazie państwowych szpitali klinicznych, zakładów teoretycznych oraz studentów akademii medycznych;
- w instytutach naukowo-badawczych posiadających oddziały szpitalne i kliniczne - na bazie tych instytutów.

40

Do OPPM typu "A" wyznacza się personel możliwie fizycznie sprawny, reklamowany z obowiązku odbywania służby wojskowej.

OPPM kategorii "A" ma etatowe wyposażenie materiałowe przydzielone z rezerwy terenowej przez wydział zdrowia i opieki społecznej PRN szczebla wojewódzkiego. Może mieć również wyposażenie dodatkowe wygospodarowane z bieżących zasobów własnych zakładów służby zdrowia.

Do zakresu pracy OPPM typu "A" należy między innymi: pełne lub częściowe opracowanie sanitarne rannych, chorych i porażonych /skażonych/ środkami promieniotwórczymi, chemicznymi lub biologicznymi, oraz udzielanie rannym, porażonym i chorym pierwszej pomocy lekarskiej i kwalifikowanej pomocy medycznej według wskazań życiowych, zapewnienie ewakuowanym odpoczynku i wyżywienia oraz przygotowania ich do dalszej ewakuacji do szpitali stałych, czasowe leczenie ciężko rannych, porażonych i chorych niezdatnych do transportu oraz czasowa izolacja zakaźnie i psychicznie chorych do czasu ewakuacji do szpitali itp.

OPPM kategorii "A" podlega działowi ochrony i zaopatrzenia ludności WKO.

3. Zmilitaryzowane Oddziały Ratownictwa Technicznego /ZORT/

Zmilitaryzowane Oddziały Ratownictwa Technicznego są organizowane przez Dział Ochrony i Zaopatrzenia Ludności na bazie przedsiębiorstw

budowlanych, remontowo-budowlanych i montażowo-budowlanych Ministerstwa Budownictwa i Przemysłu Materiałów Budowlanych oraz sił i środków gospodarki komunalnej. ZORT występują w każdym województwie i pod względem specjalizacji dzielą się na: budowlane, remontowo-budowlane, instalacji elektrycznych, instalacji sanitarnych i ogólne. Województwo w zależności od możliwości i potrzeb może posiadać kilka ZORT jednego lub kilku typów.

W skład Zmilitaryzowanego Oddziału Ratownictwa Technicznego /typ budowlany/ wchodzi:

- kierownictwo;
- sekretariat techniczny;
- grupa specjalnego rozpoznania i łączności w składzie: sekcja dżymetryczna, łączności radiowej i telefonicznej;
- pięć grup ratownictwa, każda grupa w składzie: brygada murarska /trzy sekcje/ i brygada cielecka /trzy sekcje/;
- brygada uniwersalna w składzie: sekcja betoniarska, ogólna i instalacji;
- grupa sprzętu ciężkiego;
- pięć grup pomocniczych, każda w składzie cztery sekcje pomocnicze;
- dział gospodarczego zaopatrzenia w składzie: sekcja administracyjna i finansowa, dział zaopatrzenia, hotel robotniczy, ambulatorium, kuchnia i dział zaplecza.

42

Do zadań ZORT należy:

- budowanie schronów, szczelin i przeciwlotniczych ukryć zabezpieczających dla ochrony ludności;
- budowa prowizorycznych pomieszczeń dla ewakuowanych i bezdomnych;
- prowadzenie akcji ratowniczej w ośrodkach miejskich;
- lokalizacja uszkodzeń oraz dokonywanie doraźnych napraw w sieciach i urządzeniach gospodarki komunalnej oraz innych prac związanych z prowadzeniem akcji ratowniczej;
- dokonywanie doraźnych napraw lub rozbiórek grożących zawaleniem budynków lub innych budowli.

ZORT typu "A" /budowlany/ w ciągu doby może wydobyć ludzi z 50-60 zasypanych szczelin i ukryć lub z 25-30 schronów.

Stan osobowy przedstawionego ZORT-u typu budowlanego wynosi 756 ludzi. ZORT innych typów może liczyć od 100 do 500 ludzi. *hydrogen ~ 2000 v/d.*

4. Kompanie przeciwpożarowe /kppoż/

Kompanie przeciwpożarowe organizowane są przez Dział Wewnętrzny WKO na bazie zawodowych i ochotniczych straży pożarnych. Kierownictwo Pola Działu Wewnętrznego WKO w przygotowaniu kompanii przeciwpożarowych wynika z obecnego podporządkowania Straży Pożarnych Ministerstwu Spraw Wewnętrznych. Biorąc pod uwagę rolę i zadania kompanii przeciwpożarowych podczas akcji w rejo-

nach porażenia bronią masowego rażenia wydaje się, że bardziej celowe jest włączyć je w skład Działu Ochrony i Zaopatrzenia Ludności do wspólnego działania z Oddziałami Pierwszej Pomocy Medycznej i Zmilitaryzowanymi Oddziałami Ratownictwa Technicznego. Każde województwo może posiadać 3-5 kompanii straży pożarniczych. Ilość i wielkość kompanii każdorazowo zależy od konkretnych możliwości województwa i potrzeb. Każda kppoż składa się z 3-4 plutonów pożarniczych, a te z kolei z sekcji pożarniczych. Skład osobowy kppoż wynosi około 120 ludzi.

Wojewódzkie kppoż stanowią odwód przewodni-
czącego WKO i mogą być wykorzystane w całości
lub częściami na korzyść porażonego obiektu.
Zadaniem kppoż jest lokalizacja i likwidacja po-
żarów powstałych wskutek użycia przez nieprzyja-
ciela broni jądrowej i środków zapalających oraz
ratowanie ludzi i mienia z rejonów objętych lub
zagrożonych pożarami. W wyposażeniu kppoż znajdu-
je się typowy sprzęt pożarniczy będący aktualnie
w posiadaniu straży pożarnych.

Taktyczno-bojowe możliwości jednostek po-
żarniczych są w zależności od:

- odległości punktu czerpania wody od pożaru;
- różnicy wzniesień między punktem czerpania wo-
dy a stanowiskami górniczymi i ilości skutecz-
nych prądów wody;
- konkretnego składu jednostek pożarniczych;

- 44
- sprzętu pożarniczego i jego stanu technicznego.
 - W przybliżeniu taktyczne możliwości jednostek pożarniczych wynoszą:
 - dla sekcji górniczej 30-60 m odcinka gaśniczego;
 - dla plutonu gaśniczego 80-420 m odcinka gaśniczego;
 - dla kompanii ppoż z plutonem zaopatrzenia wodnego 180-1600 m odcinka gaśniczego.

5. Zmotoryzowane Odwoły Milicji Obywatelskiej

mojenodchly
ZOMO / WOMO /
mojenodchly
Zmotoryzowane Odwoły Milicji Obywatelskiej organizowane ~~sa~~ przez Komendę Wojewódzką Milicji Obywatelskiej i stanowią ~~odwoły~~ *odwoły WKO*. *Województwo może posiadać 1-2 ZOMO w sile batalionu liczącego 400-600 funkcjonariuszy i więcej lub kilka odwołów w sile kompanii po 100-120 funkcjonariuszy.*

ZOMO jest jednostką odwołową województwa i może być wykorzystany do przywracania porządku i ładu publicznego w wypadku naruszenia go przez ludność na większą skalę, ochrony niektórych ważnych obiektów i osób funkcyjnych, zwalczania samodzielnie lub z innymi siłami grup dywersyjnych nieprzyjaciela i zbrojnego podziemia, ochrony opuszczonego mienia państwowego i prywatnego oraz regulacji ruchu na trasach przegrupowania wojsk. W wyposażeniu ZOMO znajdują się: pm, pmk, rkm, samochody transportowe i radiowozy.

6. Oddziały transportowe

W województwie organizowanych jest jeden lub kilka batalionów transportowych /btr/ przez Dział Komunikacji WKO na bazie sił i środków komunikacji miejskiej, zakładów pracy, PKS, rolnictwa i osób prywatnych. Środki transportowe zgromadzone w batalionach transportowych stanowią część taboru, który pozostał po uzupełnieniu wojsk operacyjnych i OTK oraz niektórych sił i środków układu funkcjonalnego i terytorialnego. W zależności od rodzaju pojazdów mechanicznych rozróżnia się bataliony samochodów ciężarowych, autobusów, traktorów z przyczepami i mieszane.

W skład wojewódzkiego batalionu transportowego obok kierownictwa batalionu batalionu wchodzi 3-4 kompanie transportowe, każda kompania w składzie trzech plutonów po trzy drużyny w plutonie, grupa kontroli technicznej i napraw oraz grupa zaopatrzenia i obsługi. Ogólnie batalion transportowy może liczyć 200-250 ludzi, 120-150 samochodów transportowych i kilka samochodów specjalnych.

Do zadań operacyjno-obronnych batalionu transportowego należy: przewóz rozśrodkowywanej ludności, dóbr materialnych i kulturalnych oraz sił i środków operacyjno-obronnych, udział w akcjach ratowniczych w rejonach porażenia oraz przewóz zaopatrzenia materiałowo-technicznego. Ponadto btr może być wykorzystany w rejonach

46

przeładunkowych SK i KRW oraz może wykonywać szereg zadań gospodarczo-obronnych.

7. Pododdziały specjalne /łącności, zaopatrywania i obsługi, lotnictwa rozpoznawczego i łącznikowego/

W celu zapewnienia WKO łączności, WSZW organizuje i przygotowuje odpowiednie pododdziały łączności. Wojewódzka kompania łączności może się składać z: plutonu łączności radiowej, plutonu łączności przewodowej, plutonu łączności środkami ruchomymi oraz drużyny obsługi i może liczyć 70-100 ludzi.

Obok pododdziałów łączności na szczeblu województwa mogą być zorganizowane plutony ochrony i obsługi stanowisk kierowania WKO oraz gospodarcza i transportowa przygotowywane wspólnie z działem wewnętrznym, ochrony i zaopatrzenia ludności i komunikacji dla wewnętrznych potrzeb WKO.

Pododdziały /eskadry, klucze/ lotnictwa organizowane są na bazie sprzętu aeroklubów oraz Lotniczych Zespołów Sanitarnych i Lotniczych Zespołów Usług Gospodarczych znajdujących się na terenie województwa i mogą być wykorzystane jako ruchome środki łączności oraz do prowadzenia rozpoznania ogólnowojskowego w działaniach przeciwdywersyjnych i przeciwdesantowych, jak również do rozpoznania w systemie obrony przed bronią masowego rażenia.

Punktem wyjścia do rozwinięcia eskadr /kluczy/ lotnictwa OTK powinno być dokonanie mobilizacyjnego podziału personelu i sprzętu w oparciu o opracowane etaty wojenne. Podział ten powinien być dokonany terytorialnie, przy ewentualnych niewielkich przesunięciach wyrównujących braki w poszczególnych pododdziałach lotnictwa OTK.

Dla żywienia i zaopatrywania rozśrodkowanej ludności oraz zmilitaryzowanych sił i środków w rejonach rozmieszczenia i w czasie walki działają ochrony ludności i zaopatrzenia przygotowują ruchome oddziały żywienia i zaopatrywania, wyposażone w polowy sprzęt kuchenny i odpowiednie zasoby materiałowe.

8. Oddziały Wydobywania Wody /OWW/

Wojewódzkie Oddziały Wydobywania Wody formowane są w oparciu o możliwości kadrowo-techniczne Przedsiębiorstw Geologiczno-Inżynierskich Budownictwa Wodnego "Hydrogeo". Zadaniem tych oddziałów jest budowa studni głębinowych w celu zaopatrywania ludności w wodę zdatną do picia. Rozróżnia się oddziały wydobywania wody o zestawach UP-200 i o zestawach ręcznych.

OWW o zestawie UP-200 posiada trzy zestawy i transport samochodowy, a OWW o zestawie ręcznym posiada trzy zestawy i transport samochodowy.

Możliwości OWW są następujące:

- OWW zestawu UP-200 - podczas pracy trzymia-

48

nowej wykonanie studni do głębokości 40 m
w ciągu 10 dni;

- OWW zestawu ręcznego - podczas pracy trzymania
nowej wykonanie studni do głębokości 40 m w cią-
gu 14 dni.

Czas liczy się od momentu zmontowania wieży wier-
tniczej do oddania studni do eksploatacji.

Ilość materiałów w OWW pozwala na wykonanie 30
studni po 40-50 m każda.

9. Rejony Eksploatacji Dróg Publicznych /REDP/ i Brygady Odbudowy Dróg i Mostów /BODiM/

Rejony Eksploatacji Dróg Publicznych zorga-
nizowane są w okresie pokoju i zasięgiem swego
działania obejmują obszar kilku powiatów. W skład
zarządu REDP obok kierownictwa wchodzi biura: pla-
nowania, zatrudnienia, finansowe, gospodarcze i za-
opatrzenia, zespół inżynierów /mostowy, drogowy
i starszy mechanik/, nadzorcy robót, którym
podlegają strażnicy i brygady robocze, odcinki
robót drogowych, warsztaty naprawcze, park maszy-
nowy oraz magazyny i zespoły produkcji pomocni-
czej. REDP może liczyć do kilkuset pracowników
i podlega Wojewódzkiemu Zarządowi Dróg Publicz-
nych /WZDP/, który podporządkowany jest Centralne-
mu Zarządowi Dróg Publicznych. Na okres wojny WZDP
wchodzi w skład działu komunikacji WKO.

Rejony Eksploatacji Dróg Publicznych są
bezpośrednimi wykonawcami wszystkich robót konser-
wacyjnych na drogach państwowych oraz tych robót

w zakresie budowy i przebudowy dróg, które nie zostały zlecone przedsiębiorstwom specjalistycznym.

Rejony Eksploatacji Dróg Publicznych w niektórych wypadkach również wykonują - w miarę możliwości - roboty na drogach lokalnych oraz na ulicach miejskich i osiedlowych, stosownie do porozumień z terenowymi radami narodowymi, a w szczególnych przypadkach wykonują roboty zlecone przez różne jednostki gospodarki uspołecznionej.

Dział komunikacji WKO na bazie PZDL może organizować jako siły zmilitaryzowane 2-3 BODiM. Zadaniem tych brygad jest odbudowa dróg i mniejszych mostów.

10. Wojewódzkie szpitale i stacje epidemiologiczne

W ramach obrony przed bronią masowego rażenia do udzielania pomocy i leczenia poszkodowanych przez broń masowego rażenia i środki klasyczne muszą być zaangażowane wszystkie szpitale znajdujące się na obszarze województwa. W celu zwiększenia ilości łóżek zagęszcza się istniejące szpitale o 50-100 % oraz rozwija się nowe /improvizowane/ w sanatoriach, domach wczasowych, szkołach i innych budynkach, najczęściej poza rejonami zagrożenia,

Stacje sanitarno-epidemiologiczne wykorzystuje się do prowadzenia rozpoznania w rejonach zakażeń środkami biologicznymi i stanowią one zasadniczy ośrodek fachowy w likwidacji skutków

użycia przez nieprzyjaciela środków biologicznych. Stan osobowy oraz środki stacji sanitarno-epidemiologicznych zwiększa się na wypadek wojny drogą powołania rezerw.

Stałe punkty pomocy lekarskiej organizuje się w siedzibach pogotowia ratunkowego, przychodni lekarskich i ośrodków zdrowia na bazie personelu i wyposażenia. Zadaniem stałych punktów pomocy lekarskiej jest udzielanie pomocy lekarskiej poszkodowanym przez broń masowego rażenia i środki klasyczne. Stałe punkty pomocy lekarskiej podlegają służbie medyczno-sanitarnej oddziałów samoobrony.

Rola i zadania stacji krwiodawstwa nie ulegną zmianie, jednak ze względu na większe zapotrzebowanie na krew ich liczba w okresie wojny musi się zwiększyć, a istniejące muszą być przygotowane do pobierania większej ilości krwi.

Oprócz wymienionych się i środków w województwie istnieje jeszcze cała masa różnych zakładów pracy liczących od kilkunastu do kilku tysięcy ludzi. Stan osobowy tych zakładów wraz ze sprzętem może być doraźnie w razie potrzeby użyty do wykonania różnego rodzaju prac obronnych.

Oprócz się i środków własnych na terytorium województwa mogą być użyte siły i środki szczebli nadrzędnych i sąsiadów. Ze strony okręgu wojskowego na terytorium województwa mogą działać: BWOWewn., BWOP, pułki szkolne i zapasowe oraz

ośrodki szkolenia, uczelnie wojskowe, szkoły oficerskie i podoficerskie różnych specjalności, pododdziały OPBMR, inżynieryjno-saperskie, budowlane itp.

Siły i środki okręgu wojskowego mogą udzielać województwu pomocy w zakresie: rozpoznania skażeń i likwidacji skutków użycia przez nieprzyjaciela broni masowego rażenia i środków klasycznych, zwalczania grup dywersyjnych i band zbrojnego podziemia, ochrony i obrony najważniejszych obiektów przed dywersją oraz utrzymania porządku publicznego. Użycie oddziałów WOP /zwłaszcza batalionów odwodowych BWOP/ jest możliwe w zasadzie w pasie granicznym na głębokość przygranicznych powiatów.

Województwa położone na wybrzeżu morskim mogą korzystać z pomocy sił i środków marynarki wojennej. Będą to jednostki pływające obrony wybrzeża morskiego /Flotylla Obrony Wybrzeża/, pododdziały szkolne, obsługi i ochrony baz morskich, artylerii nadbrzeżnej, OPBMR itp.

Siły i środki marynarki wojennej mogą udzielać województwu pomocy w tym samym zakresie co siły i środki okręgu wojskowego. Użycie ich jest możliwe na linii brzegowej lub na obszarze bezpośrednio do niej przyległym.

Na terytorium województw istnieje określony system OPK oraz odpowiednie siły i środki OPK /lotnictwo myśliwskie, artyleria plot raketowa

52

i klasyczna, oddziały rozpoznania radiolokacyjnego i przeciwdziałania radioelektronicznego/, które realizując zadania szczebla centralnego będą jednocześnie osłaniać określone obiekty lub rejon województwa przed napadem powietrznym i prowadzić rozpoznanie radiolokacyjne. Wyniki rozpoznania radiolokacyjnego województwo wykorzystuje do oceny zagrożenia i alarmowania przed środkami napadu powietrznego i bronią masowego rażenia.

Z układu funkcjonalnego na terytorium województwa mogą działać zmilitaryzowane oddziały odbudowy dróg, mostów, linii i urządzeń kolejowych, obiektów przemysłowych, linii i urządzeń łączności, portów i urządzeń rzecznych, linii i urządzeń energetycznych, utrzymania spławności dróg wodnych itp. Prowadząc prace mające na celu usunięcie zniszczeń powstałych w wyniku działania broni masowego rażenia, środków klasycznych i sił dywersyjnych oddziały te będą pomagać siłom i środkom województwa i pozwolą im skupić główny wysiłek na realizację innych ważnych zadań operacyjno-obronnych.

III. PLANOWANIE I PRZYGOTOWANIE OBRONY OBSZARU WOJEWÓDZTWA

1. Ogólne zasady planowania

Planowanie obronne ma na celu przygotowanie i skoordynowanie odpowiednich przedsięwzięć organizacyjnych i rzeczowych zapewniających stałą gotowość do wykonania zadań obronnych w każdym czasie i we wszystkich okolicznościach. Planowanie operacyjno-obronne jako element kompleksowego planowania obronnego jest ściśle powiązane z planowaniem polityczno i gospodarczo-obronnym.

Planowanie obronne dzieli się na:

- bieżące planowanie obronne;
- perspektywiczne planowanie obronne.

Bieżące planowanie obronne polega na:

- wyborze ogólnych celów działania i zadań obronnych wynikających z bieżącej oceny rozwoju sytuacji operacyjno-obronnej, zagrożenia województwa, stanu gotowości sił zbrojnych oraz oceny zdolności przejścia na wojenny system funkcjonowania;
- podziale sił i środków do wykonania zadań szczegółowych, doprowadzeniu tych zadań do wykonawców;
- określeniu najbardziej racjonalnego systemu zarządzania i kierowania stosownie do zmiennych warunków podwyższonej gotowości obronnej, stanu bezpośredniego zagrożenia bezpieczeństwa

państwa i okresu wojny.

Perspektywiczne planowanie obronne polega na:

- ciągłej analizie możliwości obronnych z punktu widzenia perspektyw rozwoju województwa;
- opracowaniu założeń i postulatów w zakresie obronnym do perspektywicznych planów;
- ustaleniu wieloetapowych zadań rozwoju sił i środków obronnych województwa;
- ciągłej analizie rozwoju systemu obronnego i jego składowych elementów w świetle możliwości ewentualnego przeciwnika.

W planie perspektywnym przyjmuje się cykle roczne, pięcioletnie i dwudziestoletnie. Konieczność stosowania takiej metody planowania wynika z nieustannego rozwoju charakteru i form zagrożenia zaplecza, systematycznego rozwoju potencjału ekonomicznego i militarne go oraz związanego z tym wzrostu możliwości obronnych. Czynniki te powodować będą dezaktualizację planów i związaną z tym stałą potrzebę wnoszenia do nich poprawek. Jak wiadomo prace w zakresie obrony wewnętrznej PRL zapoczątkowane zostały w 1945 roku przez powołanie KBW oraz rozszerzone w 1951 r. przez powołanie TOPL i prowadzone były do 1963 roku pod ogólnym kierownictwem Ministerstwa Spraw Wewnętrznych. Od 1963 roku sprawy obrony wewnętrznej kraju przejmuje Ministerstwo Obrony Narodowej i rozpoczyna tworzenie nowego systemu

odpowiadającego współczesnym warunkom zagrożenia zaplecza i prowadzenia wojny pod nazwą - obrona terytorium kraju. .

Podstawę do kompleksowego rozwiązania spraw związanych z obronnością kraju daje "Ustawa o powszechnym obowiązku obrony PRL" z 1967 r. Między innymi art. 2 działu I wymienionej ustawy postanawia "Umacnianie obronności PRL oraz przygotowanie ludności i mienia narodowego na wypadek zagrożenia bezpieczeństwa Państwa jest obowiązkiem wszystkich organów władzy i administracji państwowej, instytucji państwowych, jednostek gospodarki społecznej, organizacji społecznych ludu pracującego oraz każdego obywatela". Na mocy tej ustawy powstały podstawy prawne do rozwiązania wszystkich spraw związanych z obroną terytorium kraju w opierciu o wszystkich obywateli kraju.

Powołane w 1963 roku WSZW przystąpiły do wypracowania nowych założeń i planów operacyjno-obronnych. Przedtem jednak WSZW musiały zgromadzić niezbędną ilość danych. Czynność tę nazwano inwentaryzacją danego WSZW. Inwentaryzacje prowadzone przez WSZW miały na celu ustalenie danych o charakterze województwa, posiadanych siłach i środkach oraz zasobach osobowych i materialowych, a także potrzebach operacyjno-obronnych. Na tej podstawie i przeprowadzonego rekonasansu terenu WSZW przystąpiły do wypracowania

wspólnie z udziałem przedstawicieli zainteresowanych działów WKO założeń i planów operacyjno-obronnych województwa.

2. Planowanie obrony obszaru województwa

Podstawę do planowania obronnego w województwie stanowią:

- wytyczne Komitetu Obrony Kraju;
- wytyczne właściwego terytorialnie Okręgu Wojskowego;
- własne potrzeby i możliwości.

Plan obrony WKO obejmuje swym zakresem wszystkie podstawowe funkcje realizowane przez województwo i obejmuje planowanie operacyjno-obronne, polityczno-obronne i gospodarczo-obronne. Wojewódzki Sztab Wojskowy uczestniczy w opracowaniu wszystkich wymienionych planów w zakresie dotyczącym wpływu czynnika militarnego na polityczne i gospodarcze życie województwa. Natomiast przy współpracy z innymi działkami opracowuje plan operacyjno-obronny województwa, który obejmuje:

- a/ ~~zadania~~ operacyjno-obronne; *zamyśl obrony województwa*
- b/ plany szczegółowe:

- obrony lądowej;
- udziału wojsk w obronie przed BMR;
- mobilizacyjny;
- zabezpieczenia ruchu;
- łączności WSZW;
- zaopatrywania;
- kalendarzowy plan czynności realizowanych

w okresach zagrożenia i wojny.

Zamów obrony województwa

a/ ~~Wzrost zagrożenia obronne~~

Zamów obrony województwa

W ~~zakresach operacyjno-obronnych~~ *przedsięwzięciach obrony*

obszaru województwa powinno się ~~rozpatrzyć~~ *rozpatrzyć* następujące problemy:

- warunki geograficzno-fizyczne;
- zakładany charakter wojny i okoliczności jej rozpoczęcia;
- ocena zagrożenia województwa i skutków oddziaływania nieprzyjaciela;
- zadania obronne i ogólna koncepcja ich wykonania;
- siły i środki przewidziane do wykonania poszczególnych zadań;
- dowodzenie i łączność;
- wytyczne do planowania szczegółowego.

Warunki geograficzno-fizyczne należy ocenić z punktu widzenia możliwości oddziaływania nieprzyjaciela na obszar województwa oraz możliwości działania własnych sił i środków. Podczas oceny należy w szczególności rozpatrzyć:

- położenie województwa w stosunku do obszaru całego kraju;
- ukształtowanie i pokrycie terenu /w tym warunki hydrograficzne/;
- warunki komunikacyjne;
- warunki klimatyczno-meteorologiczne;
- strukturę narodowościową i klasowo-społeczną;
- warunki sanitarno-epidemiologiczne.

Zakładany charakter wojny i okoliczności jej rozpoczęcia oraz ogólne zagrożenie województwo otrzyma z okręgu wojskowego.

W ocenie zagrożenia województwa i możliwych skutków oddziaływania nieprzyjaciela należy rozpatrzyć:

- zagrożenie środkami napadu powietrznego,
- zagrożenie bronią masowego rażenia i klasyczną;
- działanie desantów powietrznych i morskich;
- działanie sił dywersyjnych i ewentualnie zbrojnego podziemia;
- oddziaływanie psychologiczne, radioelektroniczne itp.

Możliwe działania nieprzyjaciela na obszar województwa należy ocenić z punktu widzenia okresów zagrożenia i ewentualnych wariantów rozwoju sytuacji wojennej.

Ocena zadań i ogólnej koncepcji ich wykonania polega na:

- zrozumieniu treści zadań i ogólnym określeniu ich wykonania;
- podziale zadań na grupy według ważności oraz określeniu czasu i kolejności ich realizacji.

W ocenie sił i środków przewidzianych do wykonania poszczególnych zadań należy określić możliwości, czas i sposób osiągania gotowości na wykonanie zadań w okresach zagrożenia i wojny. Określić współdziałanie między tymi siłami z sąsiadami oraz z siłami i środkami szczebli nadrzędnych.

W zakresie dowodzenia i łączności należy ocenić sposób dowodzenia z dotychczasowego i zapasowego stanowiska dowodzenia. Należy określić zakres rozbudowy SD oraz organizacji łączności radiowej, przewodowej i ruchomymi środkami łączności.

Zamiar obrony
~~Założenia obronne~~ jako ogólna, zasadnicza część planowania operacyjno-obronnego województwa stanowi podstawę do planowania szczegółowego. Na podstawie ~~tych założeń~~ *zamiaru* należy wydać wytyczne do planowania określając jakie dokumenty planowania należy wykonać i w jakim czasie oraz zasadniczą ich treść.

W przypadku kiedy część problematyki ~~obronnej województwa~~ *zamiar* jest rozwiązana i nie wymaga aktualizacji, to ~~założenia obronne~~ *zamiar* będą obejmowały tylko te zagadnienia, które ze względu na zmianę sytuacji wymagają uzupełnienia lub nowego rozwiązania.

zakres obrony obszaru województwa
wykazuje się w formie graficznej na mapie
b/ Plany szczegółowe *1:100000 uzupełniony legendą*

Plan obrony lądowej w województwie opracowuje się na mapie o skali 1:100000 wraz z legendą. Plan obrony lądowej obejmuje: obronę przeciwdywersyjną łącznie z ochroną i obroną obiektów, udział w obronie przeciwdesantowej i ochronie granicy państwowej /w województwie nadgranicznym/.

W części graficznej plan obrony lądowej województwa może obejmować:

- granice województwa, powiatów i miast wydzielonych;

- ocenę charakteru i form działania sił desantowych i dywersyjnych nieprzyjaciela /rejonny lądowania desantów powietrznych i morskich, grup specjalnego znaczenia, przypuszczalne rejonny baz sił dywersyjnych i ewentualnie bend zbrojnego podziemia, kierunki działania sił desantowych i dywersyjnych, rejonny zamieszkałe przez ludność, która w pewnym stopniu może sympatyzować z nieprzyjacielem/;
- siły i środki szczebli nadrzędnych, WKO, PKO i LKO oraz ich rozmieszczenie i zadania przeciwdywersyjne i przeciwdesantowe na obszarze województwa;
- współdziałanie między siłami i środkami OW z siłami wojewódzkimi, między województwami i powiatami w zwalczaniu sił dywersyjnych i desantów;
- obiekty, urządzenia, drogi i linie kolejowe bronione i chronione przez szczebel wyższy oraz wyznaczone dla województw i powiatów;
- siły i środki szczebli nadrzędnych, WKO, PKO i LKO przeznaczone do ochrony i obrony obiektów /kto i w jaki sposób broni i chroni, skład sił, uzbrojenie, współdziałanie między poszczególnymi załogami/;
- siły i środki WKO i PKO innego przeznaczenia udzielające doraźnej pomocy siłom i środkom obronno-ochronnym w obronie i ochronie obiektów, urządzeń, dróg i linii kolejowych, ich zadania i działanie;

- udział jednostek WOP w ochronie i obronie obiektów znajdujących się w pasie granicznym wspólnie z powiatami nadgranicznymi;
- wydzielanie sił z jednostek WOP i zapewnienie warunków do rozwinięcia komend stref kontroli ruchu tranzytowego;
- udział sił WOP w działaniach przeciwdywersyjnych na głębokości pasa granicznego, a na wybrzeżu morskim wspólnie z innymi siłami /wojskami terytorialnymi, OPL, MW, ewentualnie wojskami operacyjnymi/ organizacja i prowadzenie działań w obronie linii brzegowej;
- system dowodzenia siłami i środkami w obronie lądowej;
- rejony zastrzeżone.

Legenda do planu obrony lądowej może zawierać:

- przypuszczalny charakter i formy działań sił dywersyjnych i desantowych nieprzyjaciela;
- ogólny cel i zadania przeciwdywersyjne, przeciwdesantowe i ochronno-obronne;
- zadania poszczególnych działów WKO i powiatów i jednostek WOP w zakresie organizacji i prowadzenia działań przeciwdywersyjnych i przeciwdesantowych oraz ochrony i obrony obiektów;
- podstawowe problemy dowodzenia i współdziałania między poszczególnymi siłami i środkami;
- zasadnicze koncepcje obrony i ochrony obiektów, urządzeń, dróg i linii kolejowych /sposób

ochrony i obrony, rozbudowa umocnień, zapór, działania na przedpłcu lub patrolowanie, rozpoznanie, obserwacja itp.;

- siły i środki przeznaczone do prowadzenia rozpoznania przeciwdywersyjnego oraz kto, kiedy i gdzie je organizuje.

Plan obrony lądowej województwa może być opracowany w formie planów szczegółowych, a nie jednego dokumentu. Np. może się składać z planów:

- obrony przeciwdywersyjnej;
- udziału w obronie przeciwdesantowej;
- udziału w ochronie granicy państwowej.

Takie rozdrobnienie planowania jest mało celowe, ponieważ prowadzi do nadmiernej rozbudowy dokumentacji obronnej.

Plan udziału wojsk w obronie przed BMR

w części graficznej może obejmować:

- ocenę przypuszczalnych rejonów uderzeń jądrowych i strefy rażenia oraz oddziaływanie nieprzyjaciela innymi środkami masowego rażenia i klasycznymi;
- rozmieszczenie i działanie na korzyść OPBMR; województwa sił i środków szczebli nadrzędnych;
- miasta podlegające rozśrodkowaniu /z podaniem globalnej liczby ludności podlegającej rozśrodkowaniu/;
- ~~punkty~~ ^{rejonu} zakładowe i rozdzielcze oraz punkty łączące je;
- ilość ludności przyjmowanej przez powiaty

- i poszczególne punkty rozdzielcze;
- ochrona rozśrodkowania i zabezpieczenie ruchu;
 - terminy rozpoczęcia i zakończenia rozśrodkowania;
 - rozmieszczenie wojsk oraz zmilitaryzowanych sił ratownictwa i kierunki /drogi/ ich wejścia do akcji ratowniczej;
 - udział sił zmilitaryzowanych w ratownictwie obiektów wojskowych i wojsk;
 - system wykrywania wybuchów jądrowych i skażeń;
 - system ostrzegania i alarmowania;
 - system kierowania akcjami ratowniczymi;.

. Legenda do planu udziału wojsk w obronie przed BMR może zawierać:

- ogólny cel i zadania udziału wojsk w OPBMR
- podstawowe zadania ostrzegania i alarmowania województwa oraz pomiaru skażeń i zakażeń;
- skład wojsk oraz sił i środków przeznaczonych do prowadzenia akcji ratowniczej, pomiaru skażeń i rozpoznania zakażeń oraz ostrzegania i alarmowania;
- kompetencje poszczególnych organów i szczebli kierowania w zakresie ostrzegania i alarmowania;
- wykaz sił biorących udział w zabezpieczeniu rozśrodkowania ludności;
- podstawowe sygnały alarmowe i sposoby rozpowszechniania ich na różnych szczeblach dowodzenia.

Planowaniem kompleksowym obrony przed bfb-
nią masowego rażenia zajmuje się dział ochrony
i zaopatrzenia ludności we współdziałaniu z po-
zostałymi działami WKO i WSZW. WSZW opracowuje
tylko część problematyki dotyczącej OPBMR w po-
staci planu udziału wojsk w obronie przed BMR.

Plan mobilizacyjny województwa opracowuje
się w formie tekstowej z odpowiednimi tabelami
i mapami. Problematyka mobilizacyjna jest omó-
wiona w skrypcie płk. dypl. Łabędzia pt. "woje-
wódzkie i powiatowe sztaby wojskowe, organizacja
i zadania w zakresie prac mobilizacyjnych" nr
bibl. 014046, rok wyd. 1969.

Plan zabezpieczenia ruchu wojsk opracowuje
wydział operacyjno-rozpoznawczy WSZW /wspólnie
ze starszym inspektorem drogowym/ we współpracy
z innymi działami WKO. Podstawą do opracowania
tego planu są wytyczne okręgu wojskowego w tym
zakresie, własne możliwości województwa oraz
możliwości sił i środków układu funkcjonalnego
mogących działać na korzyść województwa. Plan
zabezpieczenia ruchu wojsk w województwie opra-
cowuje się na mapie w skali 1:100000 z legendą.

Graficzna część planu zabezpieczenia ruchu
wojsk może zawierać:

a/ w zakresie zabezpieczenia komunikacji:

- drogi tranzytowe przebiegające przez tery-
torium województwa, drogi wojewódzkie i dro-

- gi dla rozródkowywanej ludności wraz z drogami zapasowymi i obejścia;
- rozmieszczenie kierowniczych organów komunikacji szczebli nadrzędnych, wojewódzkich i powiatowych;
 - przewidywane rozmieszczenie i działanie na terytorium województwa sił i środków budowy i odbudowy urządzeń i mostów kolejowych, dróg i mostów drogowych /jednostek wojskowych i układu funkcjonalnego działu komunikacji: OBD, OBM, POM itp./;
 - rozmieszczenie sił i środków Wojewódzkiego Zarządu Dróg Publicznych i Rejonów Eksploatacji Dróg Publicznych /bazy technicznej, sprzętu, mostów składanych, materiałów budowlanych itp./ i ich zadania;
 - rozmieszczenie sił i środków oddziałów Awaryjno-Ratowniczych Żeglugi Śródlądowej i ich zadania;
 - rejon organizacji i skład ilościowy Brygad Odbudowy Dróg i Mostów organizowanych na bazie Powiatowych Zarządów Dróg Lokalnych dla udzielenia pomocy w odbudowie dróg, linii kolejowych i urządzeń rzecznych /portowych/;
- b/ w zakresie zabezpieczenia regulacji ruchu:
- siły i środki szczebli nadrzędnych, WKO, PKO i LKO przeznaczone do regulacji ruchu, ich rozmieszczenie i sposoby regulacji ruchu;

- manewr sił i środków regulacji ruchu z głównych dróg na drogi zapasowe i obejścia;
- c/ w zakresie zabezpieczenia technicznego - rejon rozmieszczenia i zakres udzielania pomocy przegrupowującym się wojskom przez: warsztaty naprawcze, punkty pomocy technicznej, punkty zbiórki wozów uszkodzonych itp.;
- d/ w zakresie zabezpieczenia materiałowego - rozmieszczenie stacji CPN i składów MPS, składow układu terytorialnego, punktów zaopatrujących w pieczywo i warzywa;
- e/ w zakresie zabezpieczenia medycznego - rozmieszczenie i możliwości udzielenia pomocy medycznej przez szpitale, ośrodki zdrowia, przychodnie lekarskie itp.

Plan łączności WKO jest opracowywany przez szefa łączności WSZW przy udziale wydziału operacyjno-rozpoznawczego WSZW, innych zainteresowanych działów WKO i przedstawicieli DOPiT.

W skład planu łączności województwa wchodzi:

- schemat łączności radiowej;
- schemat łączności radioliniowo-przewodowej;
- schemat łączności pocztowej.

Problematyka łączności WKO jest omówiona w podręczniku płk dypl. H. Kitkowskiego pt. "Organizacja łączności organów i sił układu terytorialnego" nr bibl. 015122.

Plan zaopatrywania województwa opracowuje kwatermistrzostwo WSZW wraz z działem ochrony i zaopatrzenia ludności, przy współpracy z pozostałymi działami WKO.

Z treścią, metodą i szczegółami planowania przez kwatermistrzostwo WSZW - czytelnik zapozna się w materiałach opracowanych przez Katedrę Taktyki Tyłów.

W kalendarzowym planie czynności i przedsięwzięć realizowanych w okresach zagrożenia i wojny podaje się:

a/ w okresie podwyższonej gotowości obronnej

państwa:

- czynności i zadania w zakresie uzupełniania wojskowych sił i środków;
- czynności i zadania w zakresie przygotowania zmilitaryzowanych sił i środków, ich powołania i rozwinięcia;
- czynności i zadania w zakresie postawienia w stan gotowości poszczególnych elementów systemu obronnego województwa do rozwinięcia lub działania;

b/ w okresie bezpośredniego zagrożenia bezpieczeństwa państwa:

- czynności i zadania mobilizacyjne;
- czynności i zadania w zakresie rozwinięcia sił i środków oraz poszczególnych elementów systemu obronnego województwa;

70
c/ w początkowym okresie wojny:

- czynności i zadania w zakresie uzupełniania sił i środków i odtwarzania elementów systemu obronnego województwa;
- czynności i zadania w zakresie kierowania siłami i środkami województwa oraz niższymi szczeblami zarządzania.

Kalendarzowy plan czynności i przedsięwzięć realizowanych w okresach zagrożenia i wojny jest podstawą do sporządzania odpowiednich zarządzeń wykonawczych.

Plany operacyjno-obronne opracowane przez WSzW przedstawiane są dowództwu okręgu wojskowego do zatwierdzenia.

W związku z tym, że z biegiem czasu opracowane plany dezaktualizują się, istnieje potrzeba wnoszenia do nich ciągłych poprawek. Poprawki mogą być różne i niekiedy mogą spowodować konieczność opracowania nowych planów operacyjno-obronnych.

3. Przedsięwzięcia operacyjno-obronne województwa w okresie pokoju

Podstawowym przedsięwzięciem w zakresie przygotowania operacyjno-obronnego województwa jest organizacja i przygotowanie sił i środków operacyjno-obronnych. Aktualnie przyjęto, że wojskowe siły i środki województwa w okresie pokoju są częściowo rozwinięte. W ich składzie odbywają służbę zasadniczą poborowi. Szkolenie odbywa się

w zakresie specjalności objętych etatami wojennymi.

Zmilitaryzowane siły i środki województwa w okresie pokoju nie istnieją. Powołanie ich jest przygotowane pod względem organizacyjnym. Polega to na wytypowaniu przedsiębiorstw i instytucji, na których bazie będą powoływane lub organizowane zmilitaryzowane siły i środki województwa oraz na odpowiednim szkoleniu składu osobowego. Podziału zasobów ludzkich i materiałowych typu wojskowego dokonuje WSzW, natomiast konkretnym przydziałem zajmują się poszczególne działy WKO.

W okresie pokoju należy przede wszystkim rozbudować i uruchomić system ostrzegania i alarmowania ludności, władz województwa oraz sił i środków o zagrożeniu napadem powietrznym lub opadem promieniotwórczym. Sprawnie działający system powiadamiania i alarmowania w dużym stopniu ograniczy straty, które mogą powstać od uderzeń jądrowych i środkami klasycznymi. Rozbudową tego systemu zajmuje się WSzW przy współudziale innych zainteresowanych działów. Najbardziej istotnym elementem systemu ostrzegania i alarmowania jest łączność. Możliwe to jest tylko przy pełnej automatyzacji technicznych środków łączności na obszarze całego województwa. Sygnały ostrzegania i alarmowania muszą być dublowane środkami wizualnymi i dźwiękowymi.

W celu zabezpieczenia ludności oraz sił

72

i środków przed skażeniami promieniotwórczymi i zakażeniami środkami biologicznymi województwo musi posiadać własny system pomiarów skażeń oraz rozpoznania zakażeń. Jego przygotowaniem kieruje WSZW przy współpracy z działem ochrony i zaopatrzenia ludności. Przygotowanie tego systemu obejmuje przede wszystkim powołanie organów pomiarów i rozpoznania, wyposażenie ich w niezbędną sprzęt i środki łączności oraz rozmieszczenie w terenie.

W celu zapewnienia skutecznego zwalczania sił dywersyjnych województwo powinno posiadać system rozpoznania. System rozpoznania przeciwdywersyjnego istnieje w postaci rozpoznania specjalnego służby bezpieczeństwa i MO. Dalsza rozbudowa tego systemu będzie polegała na przygotowaniu sił i środków rozpoznania wojskowego i oddziałów samoobrony.

Przygotowanie społeczeństwa do samoobrony polega przede wszystkim na zaznajomieniu mieszkańców województwa z zasadami zachowania się w warunkach stosowania broni masowego rażenia i środków klasycznych, zapewnieniu masowego ich udziału w pracach i świadczeniach na rzecz operacyjnej obrony województwa oraz przygotowaniu oddziałów samoobrony. W celu zaznajomienia społeczeństwa z zasadami zachowania się w warunkach współczesnej wojny należy podać do powszechnej wiadomości charakter współczesnych środków rażenia i sposobów ich przenoszenia, właściwości i skutki ich

działania na organizmy żywe i przedmioty oraz formy i sposoby obrony przed nimi. Następnie należy zorganizować przeszkolenie ludności cywilnej w zakresie najprostszych form pomocy sanitarnej, odkażania i dezaktywacji, rozśrodkowania, przechowywania żywności oraz wykorzystania środków zastępczych przy ochronie przed skażeniami i zakażeniami. Do powszechnej wiadomości należy podać również sygnały ogłaszania i odwoływania alarmów ich rodzaje i zasady zachowywania się po ogłoszeniu lub odwołaniu alarmu, a także wykorzystania budowli ochronnych.

W ramach indywidualnych świadczeń społeczeństwa na rzecz obrony województwa mieszkańcy województwa powinni wykonać przygotowanie własnych domów i zabudować gospodarczych oraz piwnic i źródła wody. Niektórzy mieszkańcy mogą być zaangażowani do konserwacji sprzętu i urządzeń przed bronią masowego rażenia oraz brać udział w akcjach na rzecz upowszechnienia idei samoobrony. Niekiedy również ludność może świadczyć na rzecz obrony województwa materialnie.

Duże bezpieczeństwo przed bronią masowego rażenia zapewniają odpowiednio rozbudowane schrony żelbetonowe. Ich rozbudowa wymaga dużych nakładów finansowych i jest bardzo pracochłonna. Dlatego istnieje potrzeba wykorzystania wszystkich istniejących na terytorium województwa schronów i podziemnych budowli żelbetonowych. Wszystkie

istniejące schrony powinno się utrzymywać w okresie pokoju w pełnej gotowości do natychmiastowego wykorzystania; wiąże się z tym konieczność ciągłej ich konserwacji, przygotowania oraz personelu obsługującego. Ze względu na ograniczone możliwości finansowe i materiałowe ilość schronów na terytorium województwa nigdy nie zaspokoi potrzeb w tym zakresie i dlatego zawsze będzie istniała konieczność wykorzystania różnego rodzaju piwnic oraz rozbudowy szczelin przeciwlotniczych. Przygotowanie piwnic jako ukryć zabezpieczających powinno się odbywać w okresie pokoju i będzie polegało na usunięciu z nich zbędnych przedmiotów, a także wyposażeniu ich w niezbędny sprzęt, oznakowaniu, dokonaniu niezbędnych prac adaptacyjnych i konserwacyjnych.

Ponieważ w okresie pokoju nie prowadzi się rozbudowy szczelin przeciwlotniczych, należy zgromadzić odpowiednie środki materiałowe, określić ich lokalizację i przewidzieć wykonawców.

W ramach ochrony ludności w okresie pokoju należy przygotować rozśrodkowanie ludności z miast zagrożonych do rejonów względnie bezpiecznych.

Dla zapewnienia władzom wojewódzkim bezpieczeństwa i warunków do ciągłego zarządzania należy przygotować odpowiednio dotychczasowy i polowy system zarządzania. System kierowania województwa składa się z dotychczasowego stano-

wiska kierowania i zapasowego polowego stanowiska kierowania. Dotychczasowe stanowisko kierowania organizuje się w siedzibie PWRN. Powinno ono stwarzać warunki do pracy dla około połowy stanu osobowego WKO. Istniejące w siedzibie PWRN piwnice należy adaptować na schrony dla pracowników, środków łączności i pododdziału obsługi. Zapasowe polowe stanowisko kierowania rozmieszcza się poza rejonami najbardziej zagrożonymi. Dla zabezpieczenia władz województwa przed bronią masowego rażenia rozbudowuje się odpowiednie budowle ochronne. Na terytorium niektórych województw znajdują się w dogodnych rejonach budowle podziemne, które po odpowiedniej adaptacji mogą być wykorzystane jako polowe stanowisko kierowania. Węzeł łączności ZPSK musi być budowany od podstaw. Ruchome stanowisko kierowania WKO organizuje się na samochodach dla kierowania doraźnymi akcjami.

Dla sprawnego przechodzenia na ZPSK i pracy na nim, w czasie pokoju należy przeprowadzać dla WKO alarmy ćwiczebne i prowadzić szkolenie.

W okresie pokoju mogą być również wykonane niektóre prace inżynierskie związane z obroną i ochroną obiektów przed dywersją.

Ze względu na bezpieczeństwo przed bronią jądrową oraz potrzeby operacyjno-obronne województwa, określone działy WKO i WSzW powinny mieć odpowiedni wpływ na lokalizację budowanych

zakładów przemysłowych, szpitali, magazynów, linii i urządzeń łączności, stacji benzynowych i obsługi samochodów, dróg kołowych, linii kolejowych, a nawet osiedli mieszkaniowych.

IV. KIEROWANIE OBRONA OBSZARU WOJEWÓDZTWA

W związku z tym, że utrzymanie systemu OTK /jak i sił operacyjnych/ w stanie ciągłej gotowości obronnej jest niemożliwe, obowiązuje zasada dostosowania stopnia gotowości systemu OTK do stopnia zagrożenia kraju^{x/}.

W miarę narastania zagrożenia wprowadza się wyższe stopnie gotowości obronnej.

W wyniku rozważań nad charakterem stanów napięcia międzynarodowego grożących przekształceniem się w konflikt zbrojny najwyższe władze PRL /uchwała KOK z 1962 r./ przyjęły jako podstawę do rozwinięcia systemu obronnego dwa okresy zagrożenia: pierwszy - podwyższonej gotowości obronnej państwa i drugi - bezpośredniego zagrożenia bezpieczeństwa państwa.

W okresie podwyższonej gotowości obronnej państwa realizuje się przedsięwzięcia obronne /operacyjno-obronne, polityczno-obronne i gospodarczo-obronne/ wynikające z planu obrony, odpowiednio do potrzeb wynikłych z zaistniałej ogólnej sytuacji politycznej i militarnej. Realizacja tych przedsięwzięć może pociągnąć za sobą określone skutki finansowe i gospodarcze, nie może jednak doprowadzić do zasadniczych zmian strukturalnych i załamania się planów pokojowego rozwoju. Niektóra część sił OTK np. OPK jest utrzymywana zawsze w ciągłej gotowości bojowej.

woju kraju. W miarę wyjaśniania się sytuacji politycznej podjęte decyzje bez większych trudności mogą być szybko odwołane. Ponieważ w okresie podwyższonej gotowości obronnej może wystąpić różny stopień zagrożenia, a zatem i określone decyzje oraz przedsięwzięcia obronne mogą być podejmowane i wykonywane w kilku różnych etapach. Okres podwyższonej gotowości obronnej państwa może trwać od kilku dni do kilku tygodni.

W okresie bezpośredniego zagrożenia bezpieczeństwa państwa przewiduje się realizację w trybie alarmowym wszystkich zadań przewidzianych planem, a mających na celu osiągnięcie pełnej gotowości obronnej. Realizacja tych zadań musi jednak umożliwiać ponowne przejście całego organizmu państwowego /w tym także wojewódzkiego/ do okresu pokojowego. Zakłada się bowiem, że nawet w okresie bezpośredniego zagrożenia bezpieczeństwa państwa mogą zaistnieć warunki do odprężenia międzynarodowego i powrót do pokoju. Okres bezpośredniego zagrożenia bezpieczeństwa państwa może trwać od kilku godzin do 2-3 dni.

Planowe i bezkolizyjne przejście organizmu państwowego /wojewódzkiego/ do pracy i działania w okresie wojny zakłócić może wcześniejsze niż zakładano rozpoczęcie działań wojennych; wówczas realizacja przedsięwzięć przewidzianych dla okresu bezpośredniego zagrożenia bezpieczeństwa państwa może się odbywać w złożonych warunkach początkowego okresu wojny.

Zgodnie z przewidywaniami przyszła wojna może się rozpocząć od działań niekonwencjonalnych, poprzez wojny o charakterze konwencjonalnym, a następnie przez ograniczenie użycia broni masowego rażenia, aż do powszechnego konfliktu jądrowego.

~~Biorąc za podstawę ostatni wariant rozpoczęcia działań wojennych, jako najbardziej niekorzystny łatwo można w początkowym okresie wojny wyróżnić dwa wyraźne etapy:~~

- etap opanowywania sytuacji powstałej po pierwszym uderzeniu i przewycięzeniu bezpośrednich skutków tego uderzenia;
- etap pełnego rozwinięcia działalności organizmu państwowego oraz jego sił i środków do wykonania zadań okresu wojny.

Najtrudniejsze i najbardziej skomplikowane problemy wystąpią w pierwszym etapie. Należy przewidywać, że nawet przy pełnej sprawności działania systemu ostrzegania i alarmowania o zagrożeniu napadem powietrznym, sam moment pierwszego uderzenia, ze względu na gwałtowną zmianę sytuacji i wydarzeń - będzie wielkim wstrząsem. Zaangażowanie do działań w pierwszym etapie siły i środki OTK nie będą mogły być szybko użyte do wykonania innych zadań i stąd decyzje powzięte w tym etapie będą w sposób istotny wpływały na tok wydarzeń w drugim etapie.

1. W okresie podwyższonej gotowości obronnej państwa

Realizacja przedsięwzięć operacyjno-obron -

ných województwa przewidzianych w planie dla okresu podwyższonej gotowości obronnej państwa może się odbywać w kilku kolejnych etapach - w miarę zaostrzenia się napięcia międzynarodowego. Każdy etap powinien zapewniać województwu wyższy stopień gotowości operacyjno-obronnej. Pierwszą czynnością po otrzymaniu zarządzenia o wprowadzeniu stanu podwyższonej gotowości obronnej państwa jest powiadomienie o nim poszczególnych działów WKO, PKO i wydanie zarządzeń wykonawczych do rozpoczęcia odpowiednich prac.

Zarządzenie o wprowadzeniu na terytorium województwa stanu podwyższonej gotowości wydaje przewodniczący PWRN. Na jego polecenie i ewentualnie dowództwa OW szef WSzW dokonuje analizy sytuacji operacyjno-obronnej i precyzuje zarządzenia operacyjno-obronne. Podstawą do sprecyzowania zarządzeń operacyjno-obronnych są wnioski z oceny sytuacji oraz zadania zawarte w planie operacyjno-obronnym województwa przewidziane dla okresu podwyższonej gotowości obronnej państwa. Zarządzenia te podaje się dla działów WKO i powiatów. Nakazuje się w nich przystąpienie do realizacji wszystkich przedsięwzięć przewidzianych dla okresu podwyższonej gotowości obronnej państwa /mało prawdopodobne/ lub tylko tych przedsięwzięć, które wynikają z aktualnej sytuacji operacyjno-obronnej województwa i powiatów oraz anuluje się te przedsięwzięcia, które były przewidziane w planach, ale w danej sytuacji stały się nieaktualne. Ponadto

określa się zadania oraz przedsięwzięcia, które nie były przewidziane w dotychczasowych planach, a których realizacja jest konieczna w aktualnej sytuacji operacyjno-obronnej.

W początkowym etapie stanu podwyższonej gotowości obronnej państwa przedsięwzięcia operacyjno-obronne w województwie będą polegały na wprowadzeniu podwyższonej gotowości bojowej w jednostkach typu wojskowego oraz dyżurów alarmowych w Radach Narodowych i zakładach pracy, gdzie powołuje się zmilitaryzowane siły i środki. Ponadto powinna być przeprowadzona kontrola istniejących urzędzeń systemu ostrzegania i alarmowania, rozpoznania skażeń, budowli ochronnych, łączności itp. Może być także przeprowadzona częściowa/skryta/ mobilizacja do wojsk operacyjnych i OTK szczególnie jednostek zabezpieczających rozwinięcie i przegrupowanie wojsk oraz sztabów wojskowych i oddziałów obsługi WKO. Jednocześnie należy dokonać aktualizacji planów operacyjno-obronnych i dokonać odpowiedniej korekty. Istotną sprawą jest również dokonanie uzupełnienia pułku obrony terytorialnej i sztabów wojskowych /WSZW, PSZW/ ~~o~~ ~~raz~~ ~~skoszarowanie~~ ~~batalionów~~ ~~obrony~~ ~~terytorialnej~~. Reorganizacja i uzupełnianie pot ~~u~~ ~~bot~~ może być realizowane w kilku etapach i powinna się zakończyć w ostatnim etapie podwyższonej gotowości obronnej państwa.

W końcowym okresie podwyższonej gotowości obronnej państwa może powstać sytuacja, w której

zaistnieje konieczność rozpoczęcia prowadzenia na terytorium województwa działań przeciwdywersyjnych o charakterze rozpoznawczo-likwidacyjnym. W tym celu województwo będzie zmuszone częściowo rozwinąć siły przeciwdywersyjne w zasadzie niższych szczebli do powiatu włącznie. Nie można także wykluczyć możliwości dokonywania przez nieprzyjaciela aktów dywersji i dlatego w niektórych wypadkach celowe może być wzmocnienie ochrony i obrony szczególnie ważnych obiektów i zakładów. W tym czasie mogą powstać dodatkowe zadania związane z zabezpieczeniem przegrupowania wojsk i rozśrodkowania ludności oraz dóbr materialnych i kulturalnych. Rozśrodkowaniem w okresie podwyższonej gotowości obronnej państwa objęte mogą być: domy starców, zakłady wychowawcze dla młodzieży, sierocinice, itp. oraz najważniejsze obiekty, dobra materialne i kulturalne. Należy także poczynić przygotowania do ogólnego rozśrodkowania.

Ponieważ termin wybuchu wojny nigdy dokładnie nie będzie znany i może być zaskoczeniem dla władz województwa, celowe jest częściowo uruchomić polowy system kierowania już w końcowym okresie podwyższonej gotowości obronnej państwa, obsadzając grupami operacyjnymi z każdego działu WKO przygotowane ZPSK i uruchomić system łączności.

Inspiratorem i koordynatorem wszystkich przedsięwzięć operacyjno-obronnych realizowanych w okresie podwyższonej gotowości obronnej państwa jest Wojewódzki Sztab Wojskowy. Poszczególne dzia-

ły WKO realizują zadania wynikające z planów obronnych i aktualnej sytuacji na terytorium województwa.

Wprowadzenie stanu podwyższonej gotowości obronnej państwa nie jest podawane do publicznej wiadomości.

W wypadku nagłego zaostrzenia się sytuacji międzynarodowej władze państwowe mogą nie wprowadzać stanu podwyższonej gotowości obronnej, a zarządzić od razu stan bezpośredniego zagrożenia bezpieczeństwa państwa. W takiej sytuacji przedsięwzięcia przewidziane dla obu stanów będą realizowane jednocześnie w ograniczonym czasie.

2. W okresie bezpośredniego zagrożenia bezpieczeństwa państwa

Decyzje o wprowadzeniu stanu bezpośredniego zagrożenia bezpieczeństwa państwa podejmuje najwyższy lub naczelny organ władzy państwowej - Sejm lub Rada Państwa i podaje do publicznej wiadomości.

Z chwilą ogłoszenia stanu bezpośredniego zagrożenia bezpieczeństwa państwa na terytorium województwa część WKO przechodzi na zapasowe polowe stanowisko kierowania. W tym okresie następuje pełna realizacja planu mobilizacyjnego województwa. Zgodnie z rozdzielnikiem uzupełniają się istniejące komitety obrony, sztaby wojskowe i oddziały pod względem personalnym i materialnym oraz powołuje nowe oddziały wojskowe i

84

zmilitaryzowane. Ze względu na krótki czas trwania stanu bezpośredniego zagrożenia bezpieczeństwa państwa powoływanie zmilitaryzowanych sił i środków oraz niektórych jednostek wojskowych województwa i wyprowadzenie ich z rejonów zagrożonych powinno być dokonane systemem alarmowym. W celu przyspieszenia wyprowadzenia sił i środków z rejonu dyslokacji w okresie pokoju do rejonów wyjściowych uzupełnienie ich może się odbywać już w rejonach wyjściowych.

Pułk obrony terytorialnej, jeżeli nie został rozwinięty w okresie podwyższonej gotowości obronnej państwa, przerywa prace budowlane na rzecz gospodarki narodowej /jeżeli były prowadzone/ i rozmieszcza się w rejonie /rejonach/ wyjściowym w gotowości do działania zgodnie z planem, lub przystępuje do wykonania planowanych zadań.

Zmilitaryzowane siły i środki obrony przedbronią masowego rażenia /oddziały pierwszej pomocy medycznej, zmilitaryzowane oddziały ratownictwa technicznego, oddziały odkażania i dezaktywacji/ wyprowadza się w rejony wyjściowe. Niektóre z tych oddziałów mogą pozostać w miastach wykonując prace obronne.

Zmilitaryzowane oddziały transportowe rozmieszcza się w rejonach wyjściowych, stwarzając im warunki do realizacji zadań operacyjno-obronnych oraz w pobliżu dróg manewru.

Komendy garnizonów wraz z pododdziałami ochronnymi nie opuszczają miast. Natomiast oddzia-

ły garnizonowe WSW mogą być wyprowadzone z rejonów zagrożenia w całości i rozmieszczone w pobliżu zapasowych polowych stanowisk kierowania.

Poza rejonami zagrożonymi powinny być rozmieszczone zmotoryzowane odwody MO. Ich rejony wyjściowe powinny się znajdować w pobliżu obszarów zagrożonych masowym naruszeniem porządku publicznego.

Równocześnie z ogłoszeniem stanu bezpośredniego zagrożenia bezpieczeństwa państwa rozpoczyna się zasadnicze rozśrodkowanie ludności, dóbr materialnych i kulturalnych. Rozśrodkowanie ludności jest przedstawione w skrypcie ppłk. Lampki pt. "Ogólne zasady rozśrodkowania ludności" nr bibl. 014561.

System powiadamiania i alarmowania oraz prognozowania i pomiarów skażeń doprowadza się do pełnej gotowości. Jednocześnie pododdziały obsługi schronów utrzymują pełną gotowość schronów i ukryć oraz przystępują do budowy szczelin przeciwlotniczych i schronów typu lekkiego, wykorzystując zgromadzony materiał.

Siły i środki przeznaczone do obrony i ochrony obiektów rozwijają się zgodnie z powziętą decyzją i przystępują do prac inżynierskich przy obiektach. Pododdziały ochrony i obrony tras komunikacyjnych i regulacji ruchu rozwijają swoje siły i środki zgodnie z planem i z aktualną sytuacją.

W celu stworzenia właściwych warunków do współpracy z sąsiednimi województwami i okręgiem wojskowym województwo powinno posiadać i utrzymać odpowiednią łączność. W okresie bezpośredniego zagrożenia bezpieczeństwa państwa organa zaopatrzenia WKO i WSzW uruchamiają wojenny system zaopatrywania sił i środków operacyjno-obronnych województwa.

Wszystkimi pracami i przedsięwzięciami operacyjno-obronnymi w okresie bezpośredniego zagrożenia bezpieczeństwa państwa kieruje WKO poprzez odpowiednie działy WKO. Wojewódzki Sztab Wojskowy spełnia rolę koordynatora przedsięwzięć operacyjno-obronnych realizowanych przez poszczególne działy WKO. Jednocześnie z przedsięwzięciami operacyjno-obronnymi realizowane są przedsięwzięcia gospodarczo-obronne i polityczno-obronne. Gospodarkę województwa rozpoczyna przedstawiać się na terytory wojenne.

3. W okresie prowadzenia działań wojennych

Działanie władz oraz sił i środków województwa po rozpoczęciu działań wojennych będzie zależało od charakteru początkowego okresu wojny. Jeżeli konflikt zbrojny rozpocznie się od zastosowania wyłącznie klasycznych środków rażenia, to województwo może ponieść stosunkowo małe straty. Natomiast w wypadku rozpoczęcia działań wojennych od masowego zastosowania broni jądrowej sytuacja na terytorium województwa znacznie się skomplikuje.

Je i będzie wymagać od władz i oddziałów maksymalnego wysiłku dla zachowania biologicznego bytu ludności oraz zapewnienia funkcjonowania podstawowych dziedzin życia gospodarczo-politycznego i administracyjnego województwa.

Uderzenia bronią jądrową lub środkami klasycznymi mogą być wykonane na terytorium województwa po uprzedzeniu ludności, władz oraz sił i środków lub bez ich uprzedzenia. Dane o niebezpieczeństwie napadu powietrznego WKO otrzymuje z SD Korpusu OPK i z własnego rozpoznania /posterunki obserwacyjno-meldunkowe/. Na tej podstawie przewodniczący WKO lub upoważniona przez niego osoba najczęściej szef WSzW ogłasza alarm dla całego lub części obszaru województwa. Z chwilą ogłoszenia alarmu powietrznego ludność miast, osiedli i gromad, załogi zakładów pracy oraz cały stan osobowy sił i środków operacyjno-obronnych muszą się szybko ukryć w przygotowanych schronach, ukryciach i szczelinach.

W czasie alarmu władze województwa śledzą rozwój sytuacji i zbierają dane o charakterze i skutkach oddziaływania nieprzyjaciela oraz składają meldunki przełożonym. Decyzje co do prowadzenia akcji ratowniczych w rejonach porażenia podejmuje przewodniczący WKO lub PKO na podstawie oceny sytuacji, w której powinien określić: stopień i charakter porażenia w poszczególnych rejonach oraz możliwości i potrzeby z zakresu akcji ratowniczych i terminy ich przeprowadzenia. W trak-

cie oceny sytuacji przewodniczący WKO może wysłu-
chać propozycji szefa WSzW i kierowników zaintereso-
wanych działów WKO.

Przebieg akcji ratowniczych można podzielić
na trzy etapy prac. W pierwszym etapie prace ra-
townicze prowadzą ocalałe oddziały samoobrony, któ-
re znalazły się bezpośrednio w rejonie porażenia
lub w jego pobliżu. Prace te będą głównie polega-
ły na gaszeniu pożarów oraz wyszukiwaniu rannych
i udzielaniu im pierwszej pomocy. Pododdziały sa-
moobrony, które znalazły się w rejonie porażenia,
prowadzą prace ratownicze samorzutnie, przy czym
organizują jednocześnie rozpoznanie skażeń oraz
nawiązują łączność z władzami przełożonymi. W ra-
zie stwierdzenia skażeń opadami radioaktywnymi po-
nad dopuszczalne normy i braku ubrań ochronnych,
pododdziały te wychodzą na teren nieskażony,
jednocześnie zabierając ze sobą maksymalną ilość
poszkodowanych.

W drugim etapie wykonywane są zasadnicze
prace ratownicze. Rozpoczyna się on od momentu u-
życia w rejonie porażenia podstawowych sił i środ-
ków województwa i powiatu przewidzianych do nie-
sienia pomocy. Prace ratownicze drugiego etapu
mogą się rozpocząć po upływie 2-3 godzin od chwi-
li dokonania napadu, co umożliwia dokładnie spe-
cyzowanie siłom i środkiem kierunków działania i
odcinków prac. Oddziały samoobrony pracujące w
rejonach porażenia kontynuują likwidację skutków
w dotychczasowych miejscach lub otrzymują nowe

odcinki. Mogą być one również przydzielone przy -
byłym jednostkom.

Przed wejściem do rejonu porażenia zasadni-
czych sił prowadzi się na kierunkach prac ratowni-
czych rozpoznanie ogólne w celu ustalenia miejsc
i rodzajów uderzeń oraz rozmiaru i charakteru zni-
szczeń, a także rozpoznanie specjalistyczne/prze-
ciwpożarowe, inżynieryjne, medyczno-sanitarne, ska-
żeń i:zakażeń/. Wyniki rozpoznania wykorzystuje
się do sprawnego zorganizowania akcji ratowniczej.

W celu stworzenia warunków do przeprowadze-
nia sprawnej akcji ratowniczej w rejonie porażenia
należy przede wszystkim dążyć do likwidacji wszel-
kich ognisk masowych pożarów. Do chwili przybycia
pododdziałów przeciwpożarowych do rejonu poraże-
nia, gaszenie pożarów organizują i prowadzą od-
działy samoobrony. Siły przeciwpożarowe w pierw-
szej kolejności likwidują pożary w rejonach schro-
nów i ukryć i umożliwiają wyjście lub wydobycie z
nich ludzi. W drugiej kolejności dążą do powstrzy-
mania rozprzestrzenienia się pożarów na określonej
rubieży, a następnie likwidują je na terenie o-
biektów przemysłowych, użyteczności publicznej
itp. W wypadku powstania dużych obszarów skażeń,
w których stopień natężenia promieniowania prze-
kracza dopuszczalne normy, przeprowadza się de-
zaktywację terenu siłami oddziałów odkażania i
dezaktywacji, a następnie przystępuje się do ga-
szenia pożarów i udzielania pomocy medyczno-sani-
tarnej poszkodowanej ludności. Dla zapewnienia

90

bezpieczeństwa oddziałów ratowniczych wykonują -
cych zadania w rejonach skażenia opadami promie -
niotwórczymi organizuje się kontrolę dozymetrycz -
ną i wymianę pracujących.

Zmilitaryzowane oddziały ratownictwa tech -
nicznego wykonują drogi dojazdu oraz odgruzowują
zasypane schrony i ukrycia. Punkty pierwszej po -
mocy medycznej rozwijają się w terenie nieskażo -
nym, w pobliżu dogodnych dróg dojazdu i ewakuacji
oraz źródeł nieskażonej wody. Po otrzymaniu pomo -
cy ranni ewakuowani są do szpitali w celu otrzy -
mania pomocy specjalistycznej i dalszego leczenia.

Całkowite zabiegi sanitarne przeprowadzane
są w oparciu o stałe kąpieliska oraz punkty zabie -
gów specjalnych organizowane siłami pododdziałów
chemicznych jednostek wojskowych i zmilitaryzowa -
nych. Sprzęt i odzież dezaktywuje się i odkaża na
punktach odkażania i dezaktywacji sprzętu i odzie -
ży. Oddziały i pododdziały oraz ludność cywilna
wyprowadzana z rejonów porażenia lub strefy ska -
żeń mogą przeprowadzać częściowe zabiegi sanitar -
ne i dezaktywację we własnym zakresie natychmiast
po wyjściu z rejonu skażeń, ale muszą poddać się
kontrolom czy dezaktywacja była przeprowadzona wła -
ściwie.

Wraz z ZORT do rejonów porażenia wchodzi
pododdziały porządkowo-ochronne, które tworzą
wokół rejonu porażenia kordon uniemożliwiający
nieplanowe i chaotyczne opuszczanie rejonu przez
ludność oraz wchodzenie do rejonu osobom nieupo -

ważnym. Ponadto organizują regulację ruchu dla sił ratowniczych i patrole porządkowo-ochronne dla utrzymania porządku i zabezpieczenia mienia społecznego i prywatnego wewnątrz rejonu porażenia. Największy skutek osiąga akcja ratownicza wówczas, gdy nie trwa dłużej niż dwie doby oraz gdy w pierwszej dobie pomoc otrzyma 80-85% poszkodowanych, a w drugiej 15-20% poszkodowanych.

W trzecim etapie prowadzone są prace remontowo-naprawcze w mało zniszczonych zakładach produkcyjnych oraz w celu uruchomienia sieci i urządzeń gospodarki komunalnej, energetycznych itp. Po zakończeniu akcji ratowniczej siły i środki wyprawia się w celu uporządkowania i rozmieszcza się w rejonie wyjściowym w gotowości do dalszych działań.

W wypadku powstania dużych rejonów porażenia, akcją ratowniczą na obszarze województwa może kierować przedstawiciel KOK. W takiej sytuacji do prowadzenia akcji ratowniczej mogą być użyte oddziały wojskowe OW.

Z chwilą rozpoczęcia działań wojennych mogą rozpocząć lądowanie grupy specjalne nieprzyjaciela i w związku z tym trzeba będzie rozpocząć lub wzmocnić na terytorium województwa bojowe działania przeciwdywersyjne. Decyzje o rozpoczęciu lub rozwinięciu bojowych działań przeciwdywersyjnych w szerszym zakresie podejmuje przewodniczący WKO na podstawie oceny sytuacji i odpowiednich propozycji szefa WSzW i kierownika działu wewnętrznego

92

WKO. Decyzja przewodniczącego WKO do działań przeciwdywersyjnych może zawierać: ogólny cel prowadzenia działań przeciwdywersyjnych, wydzielone siły i środki oraz ich użycie i zadania, zasadnicze problemy kierowania i współdziałania oraz terminy rozwinięcia działań przeciwdywersyjnych. Po wypracowaniu i ogłoszeniu decyzji Przewodniczący WKO ~~lub na jego polecenie szef WSZ~~ wydaje odpowiednie zarządzenia wykonawcom. Bojowymi działaniami przeciwdywersyjnymi kieruje Wojewódzki Sztab Wojskowy, przy ścisłej współpracy z działem wewnętrznym.

Po rozpoczęciu działań wojennych skala prowadzenia działań przeciwdywersyjnych może być stosunkowo mała.

W toku wojny nasilenie działań dywersyjnych może wzrastać. Nieprzyjaciół po wstępnym rozpoznaniu utworzy bowiem bazy wypadowe, może w sprzyjających okolicznościach zorganizować bandy zbrojnego podziemia i przystąpi do prowadzenia dywersji na szeroką skalę.

Działania przeciwdywersyjne należy prowadzić małymi pododdziałami. Dzienny zasięg spieszonych pododdziałów w czasie przeszukiwania terenu wynosi 20-30 km. Działania przeciwdywersyjnych nie ogranicza się czasem lub głębokością. Należy prowadzić je aż do całkowitego rozbicia sił dywersyjnych stanowiących cel działań. Działania przeciwdywersyjne muszą być prowadzone nieprzerwanie w dzień i w nocy. Osiąga się to przez ciągłe wprowadza-

dzianie do działań świeżych sił i stałe odtwarza -
nie odwodów^{x/}.

Taktyczne morskie i powietrzne desanty nie-
przyjaciela województwo może likwidować samodziel-
nie. W wypadku lądowania na terytorium wojewódz-
twa taktyczno-operacyjnych i operacyjnych, mors-
kich i powietrznych desantów nieprzyjaciela, ich
likwidacja odbywać się będzie pod kierownictwem
OW. Rejon walk z desantem ogłasza się również re-
jonem działań bojowych. Do walki z desantem woje-
wództwo ^{może} wydzielić pułk /brygadę/ obrony terytorial-
nej i ~~bataliony~~ ~~ochrony~~ ~~terytorialnej~~ powiatów ob-
jętych ~~działaniami~~ ~~przeciwdesantowymi~~. Siły ^{wydzielone} i
~~siły~~ ~~przeciwdesantowe~~ województwa mogą działać
^{z nadzieją na dowalę zdesantem} w składach większych związków i oddziałów lub
pod kierownictwem grupy operacyjnej wydzielonej
z WSzW.

Siły i środki województwa regulujące ruch
na drogach przegrupowania wojsk mają wystawione
posterunki oraz wydzielone patrole regulacji ru-
chu i w zależności od potrzeb mogą wydzielić po-
szczególnym kolumnom pilotów na motocyklach.

Wykonanie przez nieprzyjaciela uderzeń bro-
nią masowego rażenia i środkami klasycznymi na
linie i węzły komunikacyjne może poważnie zakłó-
cić przegrupowanie wojsk operacyjnych i wszelki
manewr. W celu przywrócenia normalnych warunków

x/ "Właściwości bojowych działań przeciwdwersyj-
nych" przedstawia skrypt płk. dypl. mgr D.KU-
BAJEWSKIEGO nr bibl. 014686, rok wyd. 1970.

94

komunikacyjnych województwo będzie zmuszone do szeregu świadczeń. Świadczenia województwa na rzecz komunikacji po wykonaniu uderzeń jądrowych i środkami klasycznymi mogą polegać na: usuwaniu z dróg zawałów, sprzętu i środków transportowych, gaszeniu pożarów utrudniających lub uniemożliwiających wykorzystanie niektórych odcinków dróg przegrupowania, manewru, dowozu i ewakuacji, wytyczeniu i zabezpieczeniu objazdów węzłów komunikacyjnych, odbudowie lub naprawie mniejszych mostów, przepustów i innych urządzeń drogowych, udzielaniu pomocy technicznej w naprawie sprzętu oraz dezaktywacji i odkażaniu niektórych odcinków dróg. Pomoc województwa organom kolejowym w odbudowie i utrzymaniu komunikacji kolejowej może mieć również podobny charakter i zakres.

W wyniku uderzeń jądrowych lub środkami klasycznymi mogą zostać uszkodzone linie energetyczne i łączności. Dla odbudowy tych linii województwo może dostarczyć w zasadzie niewykwalifikowanej siły roboczej dla pomocy brygad awaryjno-reмонтowych.

W wypadku gdy przez terytorium województwa przepływa duża rzeka, dzieląc je na części, władze wojewódzkie będą zmuszone wykonywać świadczenia na rzecz Komendy Strefy Kierowania i Kontroli Ruchu Wojsk przede wszystkim w postaci środków transportowych dla utrzymania rejonów przeładunkowych w miejscu zniszczenia mostów.

Na skutek wykonywania przez nieprzyjaciela uderzeń bronią masowego rażenia i środkami kłasicydnymi w rejonach porażenia może być duża ilość ludzi bezdomnych. Ludność bezdomną w celu zabezpieczenia jej egzystencji - należy ewakuować poza rejon porażenia i rozmieszczać w powiatach według zasad stosowanych przy rozśrodkowaniu ludności. W rejonach porażenia i wokół nich może powstać panika wśród ludności. Dla jej opanowania rejon te należy otaczać kordonami sił porządkowych i prowadzić odpowiednią pracę wyjaśniającą. Ludność opuszczającą żywołowo miejsca zamieszkania należy grupować w jednym miejscu i po opanowaniu sytuacji skierowywać do poprzednich lub nowych miejsc pracy i zamieszkania.

W toku działań wojennych Wojewódzki Sztab Wojskowy w celu uzupełniania strat poniesionych przez wojska operacyjne i OTK oraz zmilitaryzowane siły i środki - będzie powoływał odpowiednio do potrzeb ludzi oraz sprzęt. Ponadto powoływane będą również siły i środki do jednostek, których terminy organizowania przewidziano po rozpoczęciu działań wojennych.

Województwa mogą udzielać pomocy wojskom operacyjnym w zakresie pomocy medyczno-sanitarnej, a szpitale wojewódzkie i powiatowe zapewnić żołnierzom odpowiednie leczenie.

W czasie prowadzenia działań operacyjno-obronnych województwa utrzymują między sobą ścisłą łączność: wymieniają informacje, prowadzą

96

Wspólnie akcje i udzielają sobie pomocy. Poszczególne działy WKO kierują pod względem fachowym podległymi siłami i środkami operacyjno-obronnymi. Wojewódzki Sztab Wojskowy kieruje operacyjnym użyciem tych sił i środków.

Wojewódzki Sztab Wojskowy i wszystkie działy WKO prowadzą odpowiednie mapy robocze i sprawozdawcze, mapy decyzji, notatki itp. uzupełniają plany, składają meldunki, opracowują i przedstawiają przewodniczącemu WKO odpowiednie propozycje, zbierają wiadomości i wymieniają informacje.

W wypadku gdy front zewnętrzny przesunie się na obszar kraju, siły i środki operacyjno-obronne województwa, znajdujące się bezpośrednio w strefie działań bojowych, mogą być włączone w skład związków i oddziałów wojsk operacyjnych i wykonywać zadania zgodnie z posiadaną specjalnością. Dotyczy to szczególnie sił i środków województwa typu wojskowego.

Przy niepomyślnym rozwoju działań wojennych na froncie zewnętrznym i powstaniu możliwości czasowego przejścia terytorium województwa pod okupację nieprzyjaciela, władze województwa czynią odpowiednie przygotowania do przejścia do podziemia i rozwinięcia działań partyzanckich.

OPRACOWAŁ:

ppłk dypl. Zdzisław WRZEŚNIAK

Wykonano w 260 egz.

Egz.nr 1-210 Bibl.ASG

Egz.nr 211-260 Bibl.COSO

Wyk.: ppłk Wrześniak

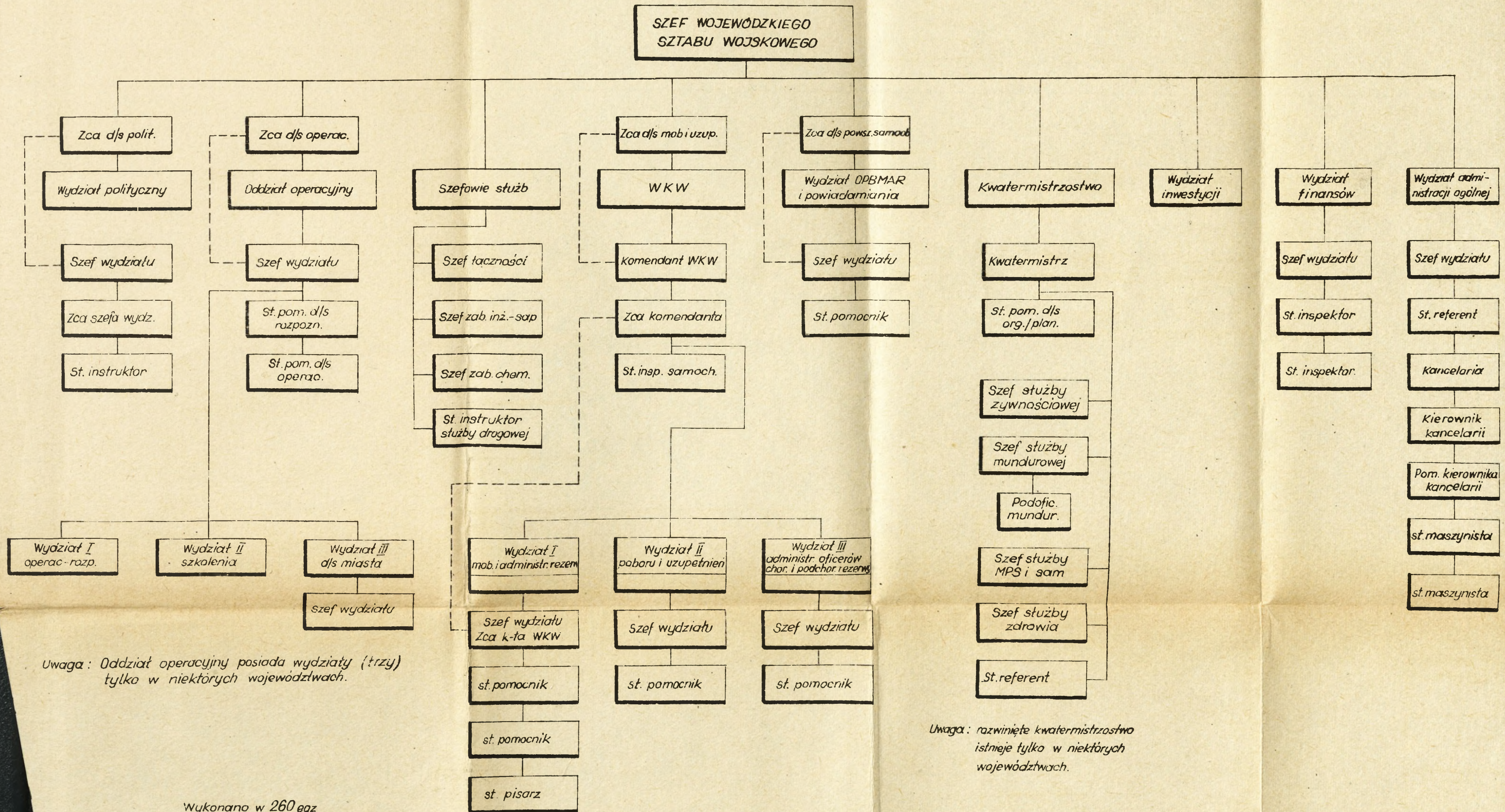
Druk: S.M. i P.K.

Nr ks.01485/03245/WW.

Kor. M.G.

ORGANIZACJA WOJEWÓDZKIEGO SZTABU WOJSKOWEGO

Egz nr
Nr ks. 03247/ww



Uwaga: Oddział operacyjny posiada wydziały (trzy) tylko w niektórych województwach.

Uwaga: rozwinięte kwatermistrzostwo istnieje tylko w niektórych województwach.

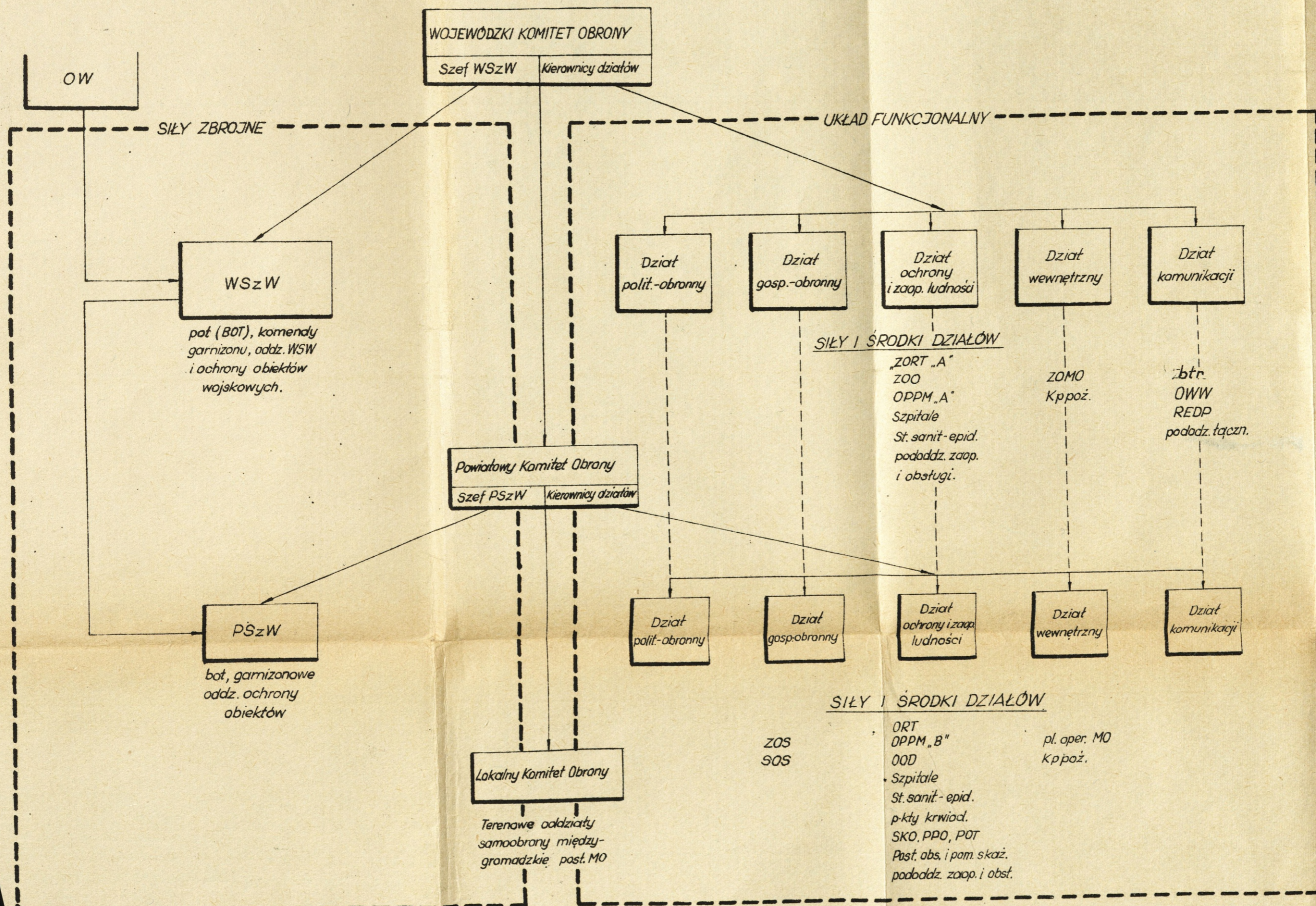
1

98



ORGANIZACJA WOJEWÓDZKIEGO KOMITETU OBRONY I SYSTEMU KIEROWANIA

Egz nr.....
Nr ks.03246/ww



1

99





Egz.nr... 1

Rok szkolny 1971/72

Arkusz poprawek do skryptu "Organizacja i kierowanie obroną obszaru województwa"

Biblioteka szkoleniowa nr 016138, rok wydania 1970,

Lp.	Stro- na	W i e r s z		Powinno być
		od góry	od dołu	
1	2	3	4	5
1	15		9	SK numer 1 i 2 /dotychczasowe i ZSK/.
2	28		12-7	Jest odpowiedzialny za całokształt działań przeciwdywersyjnych, działania te prowadzi przy użyciu sił MO i ewentualnie podporządkowanymi mu siłami wojskowymi. Kieruje i nadzoruje ochroną obiektów gospodarczych. Ochronia obiekty administracyjne i osoby funkcyjne. Bierze udział w regulacji ruchu na drogach przemarszu wojsk i drogach wojewódzkich.
3	31		11-7	-Kieruje działaniami bojowymi na terytorium województwa /ochroną i obroną obiektów wojskowych i ważnych z punktu widzenia wojskowego, udział w zwalczaniu desantów powietrznych nieprzyjaciela, zwalczanie sił dywersyjnych w przypadku kiedy prowadzenie działań przeciwdywersyjnych przez Dział Wewnętrzny przerośnie jego możliwości/.
4	33	7-10		i samoobrony. Jednostki wojskowe są zorganizowane na szczeblu województwa i w ramach szkolenia wykonują szereg zadań na rzecz gospodarki narodowej. Siły i środki zmilitaryzowane

101

75936

1	2	3	4	5
5	45		9-28	<p>5. <u>Wojewódzki Odwód Milicji Obywatelskiej</u></p> <p>Wojewódzki Odwód Milicji Obywatelskiej organizowany jest przez Komendę Wojewódzką Milicji Obywatelskiej. Organizuje się go z zasady w sile około bata - lionu, o różnym składzie, w zależności od możliwości i potrzeb danego woje - wództwa.</p> <p>Wojewódzki Odwód MO z zasady wykorzystuje się do prowadzenia działań przeciwdywersyjnych na obszarze województwa, a ponadto może on być wykorzystany do:</p> <ul style="list-style-type: none">- ochrony ważnych obiektów, szczególnie polityczno-administracyjnych i osób funkcyjnych;- ochrony opuszczonego mienia państwowego i prywatnego;- udziału w regulacji ruchu przegrupowujących się wojsk itp. <p>Odwód MO może być wyposażony /poza uzbrojeniem osobistym/ w lekką i ciężką broń maszynową, moździerze, lekkie działa polowe, samochody transportowe i lekkie wozy pancerne.</p>
6	46 47	1-29 1-2		<p>6. <u>Wojewódzki Oddział PKS</u></p> <p>Po przekazaniu części środków transportowych dla potrzeb sił zbrojnych, jednostek MSW oraz jednostek zmilitaryzowanych, pozostałe pojazdy samochodowe na okres wojny podlegają koncentracji w jednostkach PKS. Na szczeblu województwa jednostką taką jest oddział /oddziały/ PKS podlegające poprzez Wojewódzkie Przedsiębiorstwo PKS Działowi Komunikacji WKO.</p> <p>Podstawowymi środkami transportu skoncentrowanymi w jednostkach PKS są autobusy i samochody ciężarowe, a w zależności od konkretnych warunków mogą również wchodzić i inne środki transportu jak samochody osobowe, furgony, traktory itp.</p> <p>Koncentracji w ramach jednostek PKS nie podlega:</p> <ul style="list-style-type: none">-transport technologiczny-obejmujący pojazdy samochodowe wykonujące przewozy, stanowiące część składową procesu produkcji;

1	2	3	4	5
				<p>- transport specjalizowany-przeznaczony do przewozu ładunków za pomocą specjalizowanych pojazdów samochodowych;</p> <p>- transport administracyjno-gospodarczy - obejmujący motocykle, samochody osobowe oraz pojedyncze samochody ciężarowe o ładowności do 2 Mg, związane z obsługą administracyjno-gospodarczą zakładów pracy, urzędów, instytucji itp.</p> <p>Organem dokonującym przydziałów pojazdów samochodowych do jednostek PKS jest właściwy terytorialny sztab wojskowy.</p>
7	57		9	a/ zamiar obrony województwa.
8	58	2-5		<p>a/ <u>zamiar obrony województwa.</u></p> <p>W zamiarze obrony obszaru województwa powinno się przedstawić następujące problemy:</p>
9	60	7-19		<p>Zamiar obrony jako ogólna, zasadnicza część planowania operacyjno-obronnego województwa stanowi podstawę do planowania szczegółowego.</p> <p>Na podstawie zamiaru należy wydać wytyczne do planowania, określając jakie dokumenty planowania należy wykonać i w jakim czasie oraz zasadniczą ich treść.</p> <p>W wypadku kiedy część problematyki jest rozwiązana i nie wymaga aktualizacji, to zamiar obrony będzie obejmował tylko te zagadnienia, które ze względu na zmianę sytuacji wymagają uzupełnienia lub nowego rozwiązania.</p> <p>Zamiar obrony obszaru województwa wykonuje się w formie graficznej na mapie w skali 1:100 000 uzupełniony legendą.</p>
10	63		3-2	rejony załadownicze i rozdzielcze;
11	80		10-2	odpowiedniej korekty. Istotną sprawą jest również dokonanie uzupełnienia pułku obrony terytorialnej i sztabów wojskowych /WSzW i PSzW/. Reorganizacja i uzupełnienie pot może być realizowana w kilku etapach i powinna się zakończyć w ostatnim etapie podwyższonej gotowości obronnej państwa.

035936

1	2	3	4	5
12	91	6-12		rozwiniecia dzialan przeciwdywersyjnych. Po wypracowaniu i ogłoszeniu decyzji Przewodniczący WKO wydaje odpowiednie zarządzenia wykonawcze.
13	92	10-14		jon dzialan bojowych. Do walki z desantami województwo może wydzielić pułk /brygadę/ obrony terytorialnej. Siły wydzielone z województwa do walki z desantami mogą działać
		3-14		skreślić obecnie nieaktualne

W systemie obrony terytorium kraju zarysowuje się szeregi istotnych zmian dotyczących problemów organizacyjnych, rozwiązań planistycznych i poczynań praktycznych.

Przewiduje się nadanie większej rangi komitetom obrony /KOK, WKO, PKO/ na czas wojny. Komitety obrony skupią całość kształtu władzy ustawodawczej i wykonawczej.

Przewodniczącymi komitetów obrony zostaną pierwsi sekretarze PZPR. W skład WKO wejdą ponadto: przewodniczący PWRN, przedstawiciele stronnictw politycznych, sekretarze wojewódzkiego komitetu PZPR, szef WSzW, komendant WKMO oraz kierownicy niektórych wydziałów PWRN.

Nie przewiduje się tworzenia działów. Poszczególni zastępcy przewodniczącego WKO będą sprawować pieczę nad kilkoma pokrewnymi wydziałami PWRN koordynując ich wysiłek w zakresie wykonywania poszczególnych zadań obronnych.

Przewiduje się powołanie sztabów obrony cywilnej, jako organu WSzW, a nawet bezpośrednio podległego WKO. Głównym zadaniem sztabów obrony cywilnej byłoby planowanie, przygotowanie i kierowanie powszechną ochroną ludności.

Posunięcia organizacyjne spowodują zmiany w planowaniu, przygotowaniu i kierowaniu obroną obszaru województwa.

Wojewódzkie sztaby wojskowe poza problematyką organizacyjno-mobilizacyjną zajmą się planowaniem i przygotowaniem ochrony obiektów wojskowych i innych ważnych z wojskowego punktu widzenia oraz całokształtem zagadnień związanych ze świadczeniami na rzecz wojsk. Ponadto WSzW zajmą się planowaniem udziału wojsk w akcjach ratowniczych i w zwalczaniu dywersji.

104

Wojewódzkie sztaby obrony cywilnej zajęłyby się planowaniem i przygotowaniem całokształtu problematyki związanej z ochroną ludności, dóbr materialnych i kulturalnych oraz kierowaniem akcjami ratowniczymi.

Wojewódzkie komendy MO zajmują się problematyką związaną z utrzymaniem porządku i bezpieczeństwa publicznego, zwalczaniem sił dywersyjnych oraz koordynowaniem ochroną i obroną obiektów nie chronionych przez wojska.

Powyższe uwagi są aktualne w sferze rozważań na odpowiednich szczeblach.

Dotychczas obowiązują zasady obrony województwa przedstawione w skrypcie z uwzględnieniem załączonych poprawek szczegółowych.

OPRACOWAŁ:

ppłk dypl. H. JAGLIŃSKI

Wyk. w 260 egz.

Egz. nr 1-260-B.T.

Wyk. ppłk JAGLIŃSKI

Druk JD, dn. 11.11.71 r.

nr ks. 01797/03204/WW.

Łoksze Pracego spólite Ludowe
BMR.

105

Wzrost
i opatrzenie Spółdzielni

ARCHEWUM
BIBLIOTEKI SZKOLENIA
KADRY
B. G. n. brzo
SZKOLENIA
GENERALNE
X35936

BIBLIOTEKA SZKOLENIA DZI
16138
Nr ewid.
1987A. GEN. BR. J. SWIETLIK