

AKADEMIA SZTABU GENERALNEGO
im. Generała Broni Karola Świerczewskiego

KATEDRA OBRONY TERYTORIUM KRAJU

DO ODRYSA
KATEDRY
TAJNE
Egz. Nr 000001

plk prof. A. MADEJSKI

**ZASADY I WŁAŚCIWOŚCI OBRONY
WYBRZEŻA PRL**



WARSZAWA

LUTY 1970

BIBLIOTEKI SZKOLENIOWE
KATEDRY SZTABU GENERALNEGO
im. gen. broni K. Świerczewskiego

034672



AKADEMIA SZTABU GENERALNEGO
im. Generała Broni Karola Świerczewskiego

KATEDRA OBRONY TERYTORIUM KRAJU

10/71
BIBLIOTEKA
TAJNE

Egz. Nr 000001

plk prof. A. MADEJSKI

ZASADY I WŁAŚCIWOŚCI OBRONY
WYBRZEŻA PRL



WARSZAWA

LUTY 1970

BIBLIOTEKI SZKOLENIOWE
KATEDRY SZTABU GENERALNEGO
im. gen. broni K. Świerczewskiego

234672

W O J S K I
BIBLIOTEKI SZKOLENIOWE
KADRY SZTABU GŁÓWNEGO
gen. broni K. Świeroszewicz

Rembertów dnia 13.03.1970 r.

Na najbliższym posiedzeniu wicedoktora w dniu
26.03.1970 r. godz. 9.00 s. RN będzie omawiany skrypt p.k. dypl.
prof. Andrzeja Madejskiego na temat: "Zasady i własności obrony
wybrzeża PRL". Nr bibl. 014947.

AKADEMIA SZTABU GENERALNEGO
im. gen. broni K. Świerczewskiego

Przeł. prot. 12657

KATEDRA OBRONY TERYTORIUM KRAJU

000001
Lg. 12 1970

plk prof. A. MAJEJSKI

"Zasady i właściwości obrony wybrzeża PRL"



BIBLIOTEKI SZKOLENIOWEJ
KATEDRY SZTABU GENERALNEGO
im. gen. broni K. Świerczewskiego

34672

WARSZAWA

LUTY

1970 r.

I. Ogólna charakterystyka obszaru zagrożenia i problemu.	3
II. Zasady ogólne obrony wybrzeża i operacji przeciwdesantowej.	9
III. Zasady ogólne wykorzystania w obronie wybrzeża sił Marynarki Wojennej.	40
IV. Podstawowe zasady wykorzystania w obronie wybrzeża wojsk OPK i OPL.	45
V. Podstawowe właściwości planowania, organizacji i przygotowania obrony wybrzeża PRL oraz operacji przeciwdesantowej.	50
VI. Podstawowe właściwości kierowania obroną wybrzeża.	58

I. Ogólna charakterystyka obszaru, zagrożenia i problemu

"W całokształcie doskonalenia obrony granic naszego kraju szczególną rangę nadać odporności i nieprzekraczalności obrony wybrzeża morskiego. W tej dziedzinie zwrócić więcej uwagi na praktyczne osiągnięcie ciągłości dowodzenia, współdziałania i weryfikację dotychczasowych założeń, zwłaszcza w zakresie kompetencji poszczególnych dowództw, adekwatności struktury organizacyjnej do wykonywanych zadań oraz operatywnego sposobu użycia sił ..."^{1/}

Wybrzeże jest obszarem, ale jednocześnie odcinkiem granicy Polskiej Rzeczypospolitej Ludowej, stale najbardziej i najróżnorodniej narażonym na penetrację i wrogą, a w tym bojową działalność przeciwnika. Składają się na to:

- a/ łatwość dostępu, wynikająca z położenia - tylko na tym odcinku nie graniczy PRL z państwem socjalistycznym i sojuszniczym;
- b/ możliwość wykorzystania przez przeciwnika dla atakowania tego obszaru i przenikania - poza sposobami, środkami i siłami lądowymi oraz powietrznymi - także specyficznych sposobów, sił i środków morskich /a więc wybitny wzrost arsenału środków i możliwości/;
- c/ wielkie na ogół nasycenie wybrzeża, a w tym także linii brzegowej obiektami, mającymi szczególne znaczenie dla organizmu państwowego, gospodarczego i społecznego Polski, a także dla naszych sojuszników.

W naszych warunkach, jeśli nie liczyć środków kosmicznych, to tylko wybrzeże może być w okresie pokoju, w sposób bezpośredni, systematycznie penetrowane przez przeciwnika, a mianowicie z morza i z powietrza, przy wykorzystaniu samolotów i okrętów bogato wyposażonych w najnowocześniejszy sprzęt rozpoznawczy, elektroniczny, termopelengacyjny, fotograficzny i tp. Tylko wybrzeże - zarówno w czasie pokoju jak i wojny - daje przeciwnikowi tak wielką możliwość zastosowania najbardziej różnorodnych środków i sposobów przesączania się w głąb kraju i to bez konieczności uprzedniego przeniknięcia przez koalicyjny front zewnętrzny i terytoria sojuszniczych nam państw oraz przez koalicyjny system obrony powietrznej. Morze Bałtyckie, zamknięte

1/ Dyrektywa MON do szkolenia Sił Zbrojnych w roku 1970 str.38.

i małe, stwarza świetne warunki komunikacji, ułatwia nawiązanie kontaktu, nie stanowi więc współcześnie przeszkody, a nawet przeciwnie, może zapewnić warunki szczególnie wygodne do uderzenia. Z terytorium i bałtyckich baz potencjalnego przeciwnika, przy pomocy tradycyjnych środków desantowo-morskich, można do wybrzeża PRL dotrzeć w ciągu kilku, a najwyżej kilkunastu godzin. Jednakże "poduszkowce" już teraz dysponują udźwigniem niewiele mniejszym od małych i średnich okrętów desantowych, a jednocześnie prędkością rzędu 80 km/godz. i zdolnością poruszania się nie tylko na wodzie, ale także w każdym płaskim terenie. Przy pomocy tego typu środków, można odległość dzielącą nasze wybrzeże od baz przeciwników pokonać w ciągu 2-3 godzin i z powodzeniem podjąć próbę lądowania nieomal na dowolnym odcinku tego wybrzeża. Obszary dotąd uznawane za niedogodne do lądowania, a więc zabronione dość skutecznie przez samą naturę, przede wszystkim zaś zabagnione i nasycone zalewowymi jeziorami, tracą wartość obronną. Nawet przybrzeżne, szelfowe płycizny, nieliczne na naszym wybrzeżu, zachowują pewną wartość - tak trudne do pokonania przy pomocy środków tradycyjnych, nie stanowią dla tej nowej techniki żadnej przeszkody. A to oznacza, że w miarę umasowiania "poduszkowców" transportowych i bojowych w siłach zbrojnych, skala zagrożenia i obszar zagrożenia będą szybko wzrastały. Nie ma bowiem wątpliwości, że dziś dość jeszcze rzadkie i nie zawsze konstrukcyjnie doskonałe, w ciągu najbliższych ¹⁰⁻¹⁵ lat zostaną "poduszkowce" udoskonalone, umasowione i szeroko wprowadzone na wyposażenie marynarki oraz sił desantowo-morskich.

Przy pomocy różnorodnych środków transportu morskiego, zarówno nowoczesnych jak i tradycyjnych, nawodnych i podwodnych, może przeciwnik dostarczać na wybrzeże i poprzez nie dalej w głąb kraju: agentów wywiadu i inne osoby, mające do wykonania na obszarze PRL szczególne i wrogie naszemu państwu zadania; dywersantów i dywersyjne grupy typu lądowego i morskiego /dywersja podwodna/, a także siły desantów dywersyjnych, typu "rajd", taktycznych i operacyjnych. Przy pomocy tych samych środków może również przeciwnik podejmować skutecznie próby ewakuacji tych sił i osób. Dlatego też wybrzeże i brzegowe obiekty są bardziej od innych obszarów kraju i obiektów narażone na uderzenia, spotęgowaną działalność szpiegowską, sabotażową, a nawet

być może na akcje typu wywrotowego. Ale ponadto, w odróżnieniu od innych obszarów i obiektów, są one szczególnie narażone na ogniowe uderzenia z morza i powietrza i to zarówno raketowo-bombowe, jak i nawet artyleryjskie.

Lotnictwo przeciwnika atakując od strony morza nie musi uprzednio pokonywać silnej OP. Pozwala to przeciwnikowi liczyć na szczególne efekty oraz na szerokie i wielorakie wykorzystanie różnorodnych środków powietrznego napadu i transportu, do śmigłowców w systemie "brzeg-brzeg" włącznie. Spośród wszystkich regionów PRL Pomorze i wybrzeże najmniej może liczyć na dostatecznie wczesne ostrzeżenia i musi wobec tego nastawić się na ewentualność najcięższych i zaskakujących ciosów, tak z powietrza jak i z morza.

Mamy więc - w przypadku Pomorza i wybrzeża - do czynienia z obszarem i odcinkiem granicy państwa, najbardziej narażonym i to narażonym w sposób najbardziej różnorodny i wielostronny.

Sprawą niebłądą jest również ^{ta}okoliczność, że wybrzeże to skupisko szczególnego rodzaju obiektów. Porty, zaliczane do największych na Bałtyku i morskie linie komunikacyjne, których wyeliminowanie byłoby wielkim uszczerbkiem nie tylko dla wojennej gospodarki i systemu komunikacji PRL, ale także dla naszych sojuszników. Lądowe, nadbrzeżne linie komunikacyjne, mające bezsporne znaczenie dla przegrupowania i zaopatrywania wojsk własnych & szczególnie sojusznicznych oraz dla gospodarki. Stocznie o potencjale i wydolności produkcyjnej, które wprowadziły PRL w tej dziedzinie do światowej czołówki. Inne - ale jakże istotne dla wojennego wysiłku rodzaje przemysłu, skoncentrowanego w miastach portowych i pomorskich. Wreszcie okoliczność równie ważna z psychologicznego i politycznego, a więc także wojskowego punktu widzenia - wybrzeże i Pomorze to w swej masie "ziemie odzyskane", przedmiot szczególnej troski, czułości i dumy narodowej.

Wielkość zagrożenia Pomorza i wybrzeża nie jest oczywiście niezmierną. Zależy ona od konkretnej, aktualnej sytuacji. Przy tym w zakresie działalności dywersyjno-szpiegowskiej i ogniowej zależność wielkości zagrożenia od konkretnej sytuacji operacyjnej jest nieco mniejsza. Można bowiem przypuszczać,

że aczkolwiek działalność ta może przybierać na sile w okresie wpełzania w wojnę i w przypadku uzyskiwania przez przeciwnika przewagi na lądzie, morzu i w powietrzu, to jednak nie będzie ona niemożliwą w przypadku niepomyślnego dlań rozwoju wydarzeń wojennych. Zagrożenie działalnością tego typu będzie realne i istotne nawet w przypadku wyparcia przeciwnika z obszaru Bałtyku.

Natomiast zagrożenie desantami o charakterze operacyjnym jest - jak należy sądzić - całkowicie uzależnione od zaistnienia sprzyjającej ku temu sytuacji ogólnej. Pobicie przeciwnika na lądzie, opanowanie Danii, rozbitcie sił morskich przeciwnika na Bałtyku eliminuje raczej całkowicie groźbę wrogiego operacyjnego desantu. Brak powodzenia w działaniach przeciwnika na lądzie, morzu i w powietrzu nawet gdy utrzymuje on obszary zachodniego Bałtyku i duńskich cieśnin, stwarza sytuację, w której desant morski z jego strony staje się przedsięwzięciem zbyt ryzykownym i nieopłacalnym.

Operacyjny desant morski na wybrzeże PRL jest więc możliwy w zasadzie tylko wówczas gdy przeciwnik wywalczy sobie wyraźną przewagę i osiągnie wyraźne postępy w bitwie lądowej, morskiej i powietrznej. Z tego zaś wynika, że może to być tylko sytuacja, w której:

a/ wojska Frontu Nadmorskiego /i ewentualnie innych/ znajdują się w ciężkiej sytuacji /przeciwnik skutecznie dokonuje wyłomów w ugrupowaniu i systemie obronnym wojsk frontu zewnętrznego;
odwody zostały zużyte lub ich wielkości są zupełnie niewspółmierne do potrzeb; łączność, komunikacja, transport w obszarze działań wojsk frontu bardzo utrudniona lub wręcz paraliżowane.

W równie ciężkiej sytuacji znajdują się siły Marynarki Wojennej, OPK i obszar całego kraju /potężne, niszczące uderzenia przeciwnika z powietrza i morza, intensywna działalność dywersyjna i psychologiczna, może wręcz próby akcji wyrotowych itp/. Co prawda aktualnie istniejący układ sił przeciwstawnych sobie obozów państw i militarnych bloków nie wskazuje na możliwość szybkiego powstania takiej sytuacji, ale odrzucać takiej ewentualności nie można.

b/ Pomorze i wybrzeże PRL w całości lub częściowo, znajdować się będzie w strefie tyłów wojsk frontu zewnętrznego. Z tej racji będzie to obszar, pozostający w gestii dowództw związków operacyjnych wojsk frontu zewnętrznego, szczególnie odnośnie spraw natury operacyjnej, porządku i bezpieczeństwa, wykorzystanie miejscowych zasobów, sił i środków, organizacji komunikacji i transportu. Władze zwierzchnie /KOK i Zjednoczone Dowództwo/ mogą i niewątpliwie będą nakładać na dowództwa frontów pewne ograniczenia, szczególnie w zakresie administrowania i wykorzystania tego obszaru. Będą one również nakładać na dowództwa frontów określone zadania typu administracyjnego, gospodarczego i politycznego, ale nie zmienia to w niczym samej zasady, wypracowanej w przeszłości kosztem wielu doświadczeń: "na obszarach tyłów wojsk władze sprawują dowództwa tych wojsk". Zasada ta może być ewentualnie zmieniona lub złagodzona tylko w przypadku nieograniczonej, globalnej wojny jądrowej i ewentualnego przetrwania decyzją KOK wysiłków z frontu zewnętrznego na wewnętrzny, dla zrealizowania zadań decydujących nie tylko o zwycięstwie, ale wręcz o przetrwaniu atomowego kataklizmu, druzgocącego z niemiejszą mocą kraje przeciwnika.

Z charakteru zależności możliwości desantowania operacyjnych sił przeciwnika na wybrzeże PRL od ogólnej sytuacji operacyjnej wynika wprost, że obrona wybrzeża nie jest wyłącznie sprawą wewnętrznego frontu wojny.

Obrona wybrzeża, wbrew często spotykanym poglądom nie może być jednak również uważana za wyłączną sprawę wojsk i dowództw operacyjnych. A to dlatego, że:

- a/ nie można zakładać, że będą one w stanie skutecznie toczyć ciężką bitwę wyłącznie przy wykorzystaniu etatowych, organicznych sił i środków, a więc bez pełnego wykorzystania w tej bitwie wszystkich dostępnych miejscowych, nieetatowych sił, środków, resursów i zasobów;
- b/ nie mogą one skutecznie walczyć, nie stosując zasady ekonomii sił, a to oznacza, że gros sił i środków będą musiały użyć do wykonania zadań decydujących. Może się zaś zdarzyć /i wątpliwe, aby było inaczej/, że decydującym dla wojsk frontu będzie nie desant, lecz potężne wielodowizyjne

zgrupowanie przeciwnika, przełamujące się i wykonujące ciężkie uderzenia od strony lądu;

- c/ możliwość dysponowania dobrze zorganizowanym do najniższych szczebli i wykorzystującym wszystkie dostępne miejscowe siły i środki, stałym systemem obrony wybrzeża na tyłach frontu oraz dobrze rozbudowanym "wtopionym" w teren i sprawnym systemem dowodzenia tą obroną, niepomniernie ułatwia wojskom operacyjnym sytuację. Stąd też dążność do racjonalnej rozbudowy takiego systemu powinna w dowództwach związków wojsk operacyjnych budzić raczej poklask niż dezaprobatę;
- d/ nie można wreszcie bez istotnej szkody podejmować próby i zakładać, że w ogóle uda się namówić terenowe władze i mieszkańców Pomorza do tego, aby nie troszczyli się o bezpieczeństwo swoje i tej części obszaru PRL w pełnym rozmiarze możliwych aspektów zagrożenia.

Wynika stąd, że sprawa obrony wybrzeża PRL to sprawa wspólna, dowództw i sił frontu zewnętrznego i wewnętrznego, wojsk operacyjnych i OTK, a także nadmorskich terenowych Komitetów Obrony, ich środków i sił zmilitaryzowanych i samoobrony, wreszcie pomorskiego społeczeństwa. Mimo formalnych podziałów jeden bowiem jest system obrony PRL i jedna jej siły zbrojne. Dał temu wyraz w sposób zupełnie wyraźny, Minister Obrony Narodowej w swym przemówieniu wygłoszonym na dorocznej naradzie kierowniczej kadry obronnego systemu PRL, jaka odbyła się 3.2.1970 r. w Warszawie.

II. Zasady ogólne obrony wybrzeża PRL i operacji przeciwdesantowej

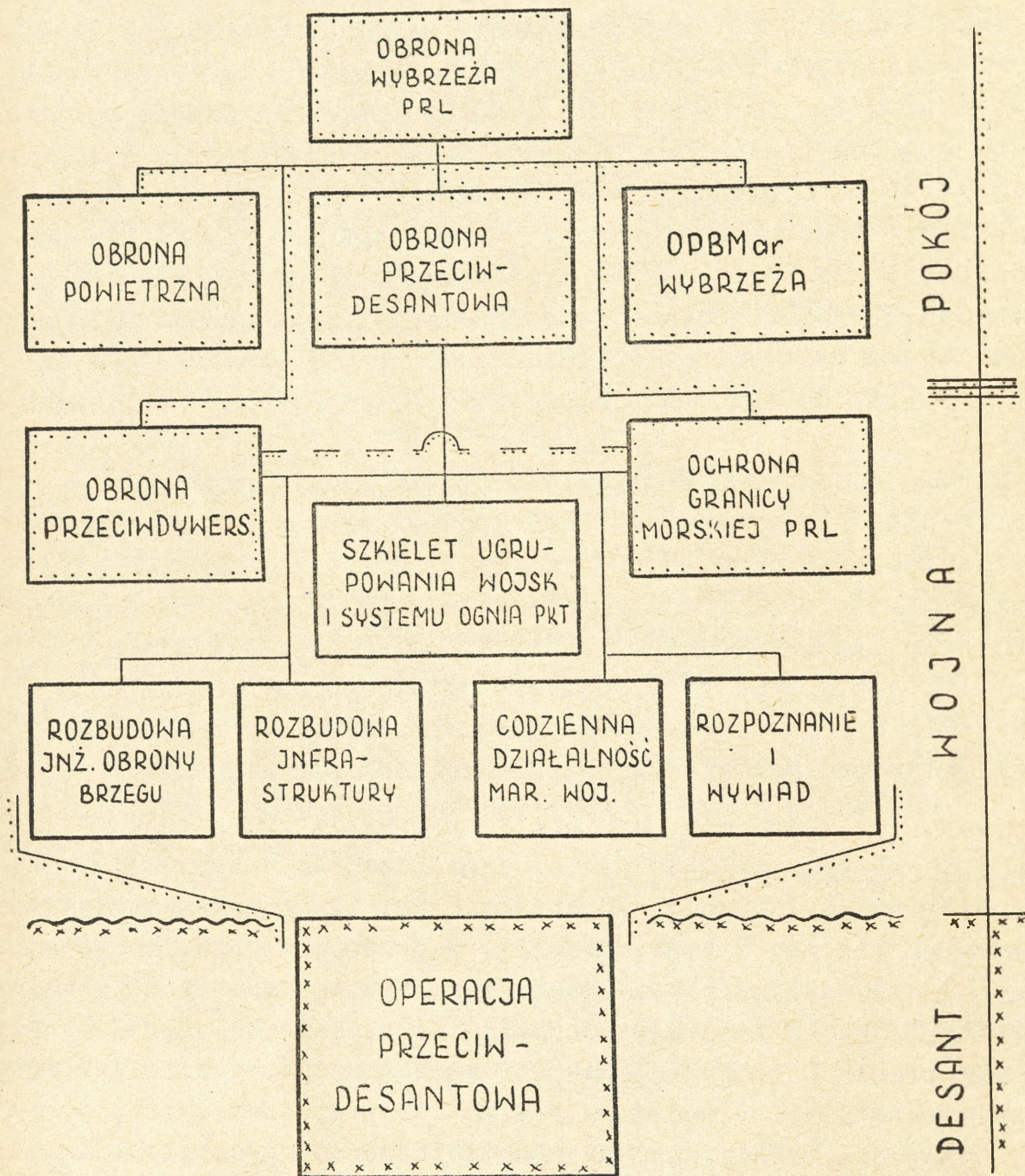
Złożoność, różnorodność i wielostronność zagrożenia zmusza do równie wielostronnego i całościowego spojrzenia na sprawy obrony i przeciwdziałania. Dla wydajnego wyzyskania wszystkich możliwości konieczne jest połączenie wysiłków wszystkich rodzajów sił zbrojnych i wojsk, wszystkich układów systemu obronnego państwa oraz wszystkich szczebli dowództwa i kierowania tym systemem w jeden, powiązany z sojusznikami i wewnątrznie scharmonizowany system. System ten musi obejmować siły i środki wojskowe i cywilne, szczebla centralnego, okręgowego i terenowe, a także celowe i zsynchronizowane przedsięwzięcia natury wojskowej, polityczno-psychologicznej, gospodarczej i społecznej. Na tym polega zasadnicza trudność i złożoność obrony wybrzeża. Rzecz bowiem w tym, że mimo swej złożoności system obrony musi zapewnić:

- a/ możliwość sensownego skupienia wszystkich dostępnych sił i środków dla wykonania zadań w danej sytuacji i z punktu widzenia wspólnego celu - głównych; dlatego konieczne jest zapewnienie możliwości wspólnego ustalania w sposób precyzyjny celu działania /mimo różnic w podległości sił i środków wojskowych i cywilnych, uczestniczących w systemie/;
- b/ warunki do ścisłego i na wszystkich szczeblach współdziałania różnorodnych i o różnej podległości sił i środków.

--- . ---

1. Obrona wybrzeża PRL to system przedsięwzięć natury wojskowej, polityczno-społecznej, administracyjnej i gospodarczej, realizowanych planowo i systematycznie w okresie pokoju, zagrożenia i wojny, zapewniających: a/ stałą i najwyższą szczelność granicy morskiej; b/ stałą /ale dostosowywaną do ulegającego zmianom stopnia zagrożenia i optymalnie najwyższą odporność obszaru wybrzeża, obiektów, ludności i wojsk na psychologiczne, dywersyjne, ogniowe, chemiczne, biologiczne i jądrowe uderzenia przeciwnika; c/ możliwość stałego i sprawnego realizowania przez wybrzeże złożonych i wielorakich funkcji zaplecza tak zewnętrznego jak i wewnętrznego frontu wojny, a przede wszystkim funkcji zabezpieczenia bazowania i działania połączonych sił operacyjnych Marynarki Wojennej PRL oraz stosownie do potrzeb LM NRD i Floty

SCHEMAT TREŚCI POJĘCIA OBRONA WYBRZEŻA PRL I SYSTEMU



Legenda

- - oznacza kolor czerwony
- xxxxx - oznacza kolor niebieski

Bałtyckiej ZSRR, a także wojsk OPK i lotnictwa operacyjnego; d/ stałą, ale dostosowywaną do potrzeb sytuacji, gotowość do rozwinięcia operacji przeciwdesantowej względnie do wzięcia w takiej operacji udziału wszystkimi dyspozycyjnymi siłami i środkami.

W przygotowaniu i realizacji zadań obrony wybrzeża PRL biorą udział nie tylko siły zbrojne operacyjne i OTK, własne i sojusznicze w proporcjach uzależnionych od przewidywań i rzeczywistego rozwoju wydarzeń, ale także w najpełniejszym zakresie dyspozycyjne siły zmilitaryzowane i samoobrony oraz wszystkie inne siły i środki administracji cywilnej i gospodarki Pomorza i wybrzeża oraz pomorskiego społeczeństwa. W skład systemu obrony wybrzeża /Schemat Nr 1/ powinny wchodzić:

- A. Obrona powietrzna, realizowana siłami i środkami wojsk OPK, przy pełnym wykorzystaniu w jednolitym systemie dowodzenia wydzielonych i znajdujących się na Pomorzu wojsk OPL i sił lotnictwa myśliwskiego frontu, sił i środków OPL Marynarki Wojennej, wojsk wewnętrznych i terytorialnych oraz sił samoobrony. W systemie obrony powietrznej powinien być też wykorzystany zmasowany ogień broni strzeleckiej itp. przeciwlotniczych środków ogniowych, skutecznych w walce z samolotami działającymi na niskich pułapach. Wszystkie środki czynnej OPL /radiotechniczne, artyleryjskie i rakietowe/ bez względu na przynależność, powinny być włączone w system OPK i ogniowo wejść w podporządkowanie nadmorskiego KOPK z ograniczeniami, wynikającymi z ich przestrzennego usytuowania. Sposób realizacji zadań obrony powietrznej, a szczególnie wybór kierunków, obszarów i obiektów skupiania wysiłków obrony, powinien odpowiadać zarówno założeniom i potrzebom, wynikającym z faktu istnienia jednolitego systemu OP państw Układu Warszawskiego, jak i potrzebom operacji frontowej w części dotyczącej tyłów operacyjnych wojsk frontu, potrzebom Połączonych Sił Marynarki Wojennej, jak wreszcie potrzebom obrony powietrznej obszaru Pomorza i obszaru całego kraju.
- B. Obrona wybrzeża przed bronią masowego i innymi środkami rażenia, realizowana siłami i na rzecz: ludności i gospodarki wybrzeża i Pomorza, wojsk i tyłów frontu, Marynarki Wojennej, wojsk OPK oraz wojsk lądowych OTK. Ponieważ ewentualność

udefzeń bmar wyłącznie na wojska jest w warunkach polskich zupełnie nierealna /zbyt duża gęstość zaludnienia i stan zagospodarowania obszaru/ istnieje konieczność daleko posuniętej integracji systemów obrony. System zintegrowany, ujmujący możliwie całościowo siły i środki ostrzegania, zapobiegania i usuwania następstw ataku w sposób kompleksowy, niezależnie od ich podległości, może zapewnić największą wydajność działania. W szczególności konieczne wydaje się ustalenie dla wszystkich, łącznie z wojskami operacyjnymi własnymi i sojuszniczymi, wojskami OPK i Marynarką Wojenną /w części ich zainteresowań lądowych i brzegowych/, że podstawowymi ośrodkami zbierania, uogólniania, oceny i z kolei rozpowszechniania informacji o skażeniach i zakażeniach jest układ terytorialny, a przede wszystkim okręgowe i wojewódzkie Ośrodki Analizy Skażeń. Wszystkie jednostki, bez względu na podległość, powinny rezultaty swych pomiarów i obserwacji meldować nie tylko po t.zw. "swojej linii", ale także do tych Ośrodków. Terenowe Ośrodki Analizy Skażeń, dysponując w ten sposób najgęstszą i najpełniejszą siecią punktów pomiaru, także powinny wszechstronnie i systematycznie informować o sytuacji oraz ostrzegać nie tylko miejscowe władze i ludność, ale również wszystkie jednostki i urządzenia stałe lub czasowo znajdujące się na ich terenie, bez względu na ich podległość. Rzecz w tym, że działając w pojedynkę /każdy rodzaj sił zbrojnych, każdy rodzaj wojsk, każda jednostka, resort itp. na własną rękę i wyłącznie swoimi środkami/ nikt nie jest w stanie uzyskać dostatecznie gęstego pokrycia obszaru punktami pomiaru, nie jest więc w stanie uzyskać pełnego obrazu sytuacji, a stąd i warunków do właściwego przewidywania rozwoju sytuacji i uwzględniania tego w działaniu.

Istnieje więc potrzeba posługiwania się ujednoczonymi sygnałami i odpowiedniego zsynchronizowania systemów łączności.

Równie daleko posunięta powinna być integracja wszystkich sił i środków w zakresie akcji ratowniczych w rejonach porażenia. Doświadczenia wielu ćwiczeń, a szczególnie ćwiczenia pod kryptonimem "Wybrzeże 69" uczą, że prowadzenie w rejonie porażenia wielu, niezależnych od siebie lub tylko luźno zsynchronizowanych akcji ratowniczych i tylko dlatego, że porażone zostały w tym samym rejonie siły i obiekty podległe różnym

ośrodkiem dyspozycyjnym, oraz, że biorą w akcji udział różne siły - jest rozwiązaniem sprzecznym z wymogami prostoty i ekonomii sił.

Rejon porażenia bmar, na skutek swych rozmiarów i przestrzennego zasięgu, obejmuje z reguły wiele różnorodnych obiektów. Powoduje to, iż obszarem tym i akcją ratowniczą muszą interesować się różnorodne dowództwa i ogniwa administracji cywilnej. Ale to nie zmienia podstawowego faktu, że jednocześnie i przede wszystkim stanowi rejon porażenia określoną całość, mającą specyficzne właściwości właśnie jako całość. Obejmuje on jednolity obszar, na którym - wraz z terenami przyległymi - dla wydajnego użycia sił i środków ratowniczych oraz dla utrzymania porządku, ktoś jeden musi sprawować pełnię władzy w czasie trwania akcji ratowniczej.

Akcja ratownicza, szczególnie w przypadku dużych rejonów i obszarów porażenia, ma charakter skomplikowanej operacji, prowadzonej z dużym pośpiechem /całość akcji nie może trwać w zasadzie dłużej jak 1,5 - 2 dni, gdyż potem działania w myślą o ratowaniu rannych i poszkodowanych traci sens/ i z masowym udziałem różnorodnych, często wysoce wyspecjalizowanych sił i środków. Aby je sensownie wykorzystać, zorganizować ich działanie i współdziałanie, zapewnić najwyższą wydajność i celowość ich pracy, niezbędne jest skupienie funkcji dowódczych w ręku jednego kierownika /dowódcy/ i jednego sztabu, który tym lepiej może wywiązać się ze swych funkcji im lepiej "wgrzyziony" jest w teren, im lepiej zna wszystkie jego tajniki i właściwości, im lepiej zna całokształt warunków i właściwości systemu opbmar danego obszaru. Dlatego wydaje się, że w każdym przypadku całością akcji i wszystkimi, wydzielonymi do akcji - przez różne dyspozycyjne ośrodki - siłami i środkami tak cywilnymi jak i wojskowymi /wojsk operacyjnych własnych i sojusznicznych oraz wojsk lądowych OTK, wojsk OPK i Marynarki Wojennej/, tak w przypadku miast portowych /łącznie z bazami morskimi/ i położonych w głębi lądu jak i w przypadku uderzeń obejmujących obszary pozamiejskie, powinny w zasadzie kierować władze terytorialne w postaci Komitetów Obrony i Wojskowych Sztabów miast, powiatów, województw. Dowódca i zainteresowane inne ogniwa cywilnej administracji, wydzielające dla prowadzenia wspólnej akcji ra-

towniczej własne siły i środki, powinny rzecz jasna do kierującego akcją sztabu /Komitetu Obrony/ delegować swych przedstawicieli i niezbędnych specjalistów, tak aby czuwać nad właściwym użyciem swych sił, służyć niezbędną radą i ewentualnie fachową pomocą.

Wprowadzenie tej zasady /integracji dowodzenia akcją ratowniczą/ w chwili obecnej napotyka jednak na pewną trudność. Polega ona na tym, że terenowe Komitety Obrony wciąż nie dysponują dostatecznie wyspecjalizowanymi w tym zakresie, zgranymi i silnymi sztabami, przeznaczonymi do kierowania taką akcją. Aktualnie przyjmuje się, że akcją będą kierować Komitety Obrony. Jednakże Komitet Obrony jest organem zbyt dużym, zbyt ciężkim i na skutek tego raczej zbyt mało operatywnym. Sztab wojskowy jak i Działy Komitetu Obrony łącznie z Działem Ochrony i Zaopatrzenia Ludności są zbyt ukierunkowane, nie dość przystosowane do kierowania akcją, angażującą wszystkie rodzaje sił i wnikającą we wszystkie dziedziny działalności.

C. Obrona przeciwdywersyjna wybrzeża oraz ochrona morskiej granicy

Zadania te, w zakresie nas interesującym^{1/} i w sensie stosowanych metod są dość do siebie zbliżone i mogą być rozpatrzone łącznie. Obydwa te zadania w ogólnym systemie obrony wybrzeża, realizowane powinny być przy możliwie szerokim udziale i wykorzystaniu miejscowego społeczeństwa głównie siłami: Wojsk Ochrony Pogranicza, służby bezpieczeństwa i MO oraz Wojskowej Służby Wewnętrznej /OW, Marynarki, KOPK/, a także wojsk terytorialnych, jednostek samoobrony oraz wszystkich jednostek wojskowych własnych i sojuszniczych stale lub czasowo znajdujących się na wybrzeżu, w rozmiarach dostosowanych do potrzeb i możliwości, ale zawsze i całkowicie w zakresie bezpośredniej ochrony własnych obiektów i jednostek.

W pasie przygranicznym, na głębokość nadmorskich powiatów, organizacja i kierowanie bojową działalnością przeciwdywersyjną powinny należeć do Wojsk Ochrony Pogranicza niezależnie od tego, czy chodzi tu o siły działające z pogwałceniem nienaruszalności granicy państwa, czy też nie. WOP w tej

1/ Nie interesuje nas np. aspekt prawno-proceduralny, prac dochodzeniowo-sledczych prowadzonych przeciwko przestępcom granicznym itp.

strefie powinny kierować zaczepną przeciwdywersyjną działalnością wszystkich innych jednostek niezależnie od ich służbowego podporządkowania. Do nich też powinno należeć zadanie synchronizacji przedsięwzięć zaczepnych z systemami ochrony obiektów /niezależnie od przynależności tych obiektów/.

Głębiej, poza obszarem przygranicznych powiatów, rola koordynatora i organizatora wysiłków w ramach zaczepnych działań przeciwdywersyjnych przypada, tak jak na obszarze całego kraju, terenowym sztabom wojskowym, współpracującym ściśle z terenowymi organami SB i MO.

W zakresie zwalczania dywersji podwodnej i ochrony przed nią portów, innych urządzeń brzegowych, okrętów i statków, ujść rzek itp. rola organizatora i koordynatora wysiłków wszystkich ogniw i sił angażowanych, przypada Marynarce Wojennej. Oczywiście ochrona bezpośrednia wszystkich obiektów należy do obowiązków ich stałych załóg i użytkowników. Ale organizacja zaczepnych działań przeciw dywersantom podwodnym, nadzór nad systemami i sposobami ochrony bezpośredniej, doskonalenie metod i środków, utrzymanie współdziałania z lądową obroną przeciwdywersyjną i systemami ochrony granicy - należą do Marynarki Wojennej, a odnośnie ostatniego zadania także do WOP.

Metody i sposoby oraz środki zwalczania dywersji podwodnej są wciąż jeszcze dalekie od poziomu jaki mógłby nas zadowolić, mimo iż od paru lat są przedmiotem badań i doświadczeń. Prace idą między innymi w kierunku skonstruowania i wprowadzenia do wyposażenia lekkich, ruchomych i niepokonalnych dla pletwonurków sieci /zagród/ dla zamykania wejść do portów, rzek itp. Aktualnie dostępnymi i dość skutecznymi sposobami zwalczania podwodnych dywersantów są: systematyczne, profilaktyczne, nieregularne w czasie, detonowanie w wodzie i w pobliżu chronionych obiektów, niewielkich ładunków materiału wybuchowego oraz systematyczne, nieregularne i profilaktyczne włączanie przez statki i okręty stojące w basenach i na kotłowniskach, śrub napędowych.

Działalność rozpoznawcza i kontrwywiadowcza w zakresie obrony przeciwdywersyjnej należy do organów SB i MO, współdziałających ściśle z organami WSW i WOP. Natomiast w zakresie

działalności polityczno-psychologicznej /w systemie obrony przeciwdywersyjnej/ rolę ognia kierujących i koordynujących wysiłki wszystkich uczestniczących w niej powinny pełnić działania polityczne odnośnych Komitetów Obrony, ściśle współpracujące z organami politycznymi WOP i Marynarki Wojennej. Ochroną granicy morskiej w czasie pokoju, poza ścisłą współpracą z miejscową ludnością oraz SB i MO, opiera się głównie na: systemie obserwacji wzrokowo-technicznej oraz wykorzystaniu dla celów interwencji na morzu jednostek pływających. Brygady okrętów WOP, oddanej dywizjonami w operacyjne podporządkowanie poszczególnym brygadam WOP. System obserwacji wzrokowo-technicznej WOP, rozwinięty na linii brzegowej w oparciu o stacje radiolokacyjne, pozwala na odległości do 3 mil zastosować dowolny pływający przedmiot wielkości kajaka, a nawet peryskop okrętu podwodnego. Jednakże jego zasięg jest ograniczony aktualnie na większości odcinków wybrzeża do 10 mil /stacje RO - 231/. Wprowadzone obecnie do wyposażenia stacje wydłużają ten zasięg do 48 mil morskich /RN-231/. System radiolokacyjny uzupełniany jest ciągłym systemem obserwacji wzrokowej. Ponadto na wybrzeżu istnieje i rozbudowywany jest system obserwacji morza Marynarki Wojennej, dysponujący stacjami radiolokacyjnymi o większym zasięgu, niż stosowany w WOP. System ten służy celom rozpoznawczym i operacyjnym Marynarki. Słabą stroną tych systemów /Marynarki i WOP/ jest to, iż powiązane są one z sobą bardzo luźno. Współpraca występuje w zasadzie dopiero na szczeblu Brygada WOP - Flotylla Obrony Wybrzeża. Tymczasem istnieje potrzeba ścisłego powiązania i współpracy na wszystkich szczeblach - od posterunku obserwacji wzrokowo-technicznej począwszy.

Brygada Okrętów WOP w wypadku wprowadzenia stanu bezpośredniego zagrożenia bezpieczeństwa państwa ma być przekazana do dyspozycji Marynarki Wojennej. Posunięcie to jest podyktowane tym, że w przypadku wojny, na skutek wprowadzenia wojennych reżimów na morzu, nastąpi coś w rodzaju przesunięcia granicy państwa w głąb obszaru morskiego, a to dlatego, że Marynarka wprowadzi ścisłą kontrolę wszystkich jednostek pływających w całej strefie odpowiedzialności, wysuniętej daleko poza wody terytorialne.

W tych warunkach, a także ze względu na to, że ruch handlowy i turystyczny zmaleje do minimum oraz, że każda nieawizowana

i uchylająca się od identyfikacji jednostka będzie niszczone, ilość interwencji przybrzeżnych zmaleje do znikomych rozmiarów. Przejmie je w całości Marynarka Wojenna, działając na podstawie danych własnych i uzyskiwanych z WOP oraz sztabów terytorialnych i KOPK.

System przeciwdywersyjnej obrony wybrzeża i ochrony morskiej granicy istnieje stale, także w okresie głębokiego pokoju. W miarę narastania zagrożenia powinien on ulegać wzmocnieniu, intensyfikacji poczynań, zagęszczeniu sieci. To wzmocnienie systemu nie powinno jednak pociągać za sobą zmian strukturalnych, polegających na likwidacji systemu istniejącego i tworzeniu nowego. Każda bowiem reorganizacja pociąga za sobą niebezpieczeństwo początkowej słabości, szczególnie wielkie i groźne w chwilach trudnych, wymagających wyjątkowej sprawności działania.

D. Obrona przeciwdesantowa wybrzeża obejmuje system przygotowań i przedsięwzięć, realizowanych w okresie pokoju i wojny w całym pasie wybrzeża, na morzu i w powietrzu, z określoną koncentracją wysiłków na kierunkach szczególnie zagrożonych, mający na celu skuteczne przeciwdziałanie próbom lądowania sił przeciwnika na wybrzeże PRL z morza i z powietrza i zapewnienie niezbędnych warunków do szybkiego rozwinięcia operacji przeciwdesantowej.

Obrona przeciwdesantowa jest systemem ściśle powiązany z innymi elementami systemu nadrzędnego - systemu obrony wybrzeża. I tak np. ochrona morskiej granicy, stanowiąc wraz z obroną przeciwdywersyjną oddzielny element obrony wybrzeża, w naszych warunkach stanowi jednocześnie element obrony przeciwdesantowej, swojego rodzaju tło i szkielet, na bazie którego następuje rozwinięcie sił lądowych dla potrzeb przeciwdesantowej obrony linii brzegowej.

System obrony przeciwdesantowej obejmuje ponadto:

a/ rozbudowę inżynierską obrony linii brzegowej /która częściowo realizowana może być w okresie pokojowym/ oraz rozbudowę zapór na brzegu i w wodzie w sposób zapewniający ściśle współdziałanie i pełną synchronizację z systemem ognia oraz z siłami pływającymi Marynarki Wojennej /uderzeniowymi

i pomocniczymi/.^{1/} Ponadto system zapór w morzu musi uwzględniać potrzeby morskiej komunikacji, szczególnie przybrzeżnej, a także potrzeby systemu obrony przeciwminowej, przeciw okrętom podwodnym i obrony przeciwkutowej okrętów i statków. Dlatego też, a także ze względu na stosowane środki, rozbudowa zapór i zagród w morzu w systemie obrony przeciwdesantowej, to w całości domena Marynarki Wojennej, która zadanie to wykonuje od izobaty 5 m całkowicie własnymi siłami, ale rzecz jasna w uzgodnieniu z zainteresowanymi dowództwami wojsk lądowych. Zapory i zagrody minowe w morzu mogą być rozbudowywane dopiero w okresie bezpośredniego zagrożenia, a na wodach międzynarodowych i ewentualnie wykorzystywanych torach wodnych raczej dopiero po wprowadzeniu stanu wojny. W tej dziedzinie rzeczą konieczną jest w każdym razie branie pod uwagę ustaleń prawa międzynarodowego. Rozbudowa zapór na plażach i w wodzie do izobaty 5 m powinna leżeć w całości w gestii dowódców odpowiedzialnych za lądową obronę wybrzeża. Termin rozbudowy zapór jest sprawą wewnętrzną PRL, ale rzecz jasna musi być synchronizowany z przedsięwzięciami administracyjnymi podejmowanymi w pasie granicznym zgodnie z obowiązującymi w państwie przepisami prawnymi. Zapory te mogą być rozbudowywane przez wojska inżynierskie Marynarki Wojennej i Okręgu Wojskowego. Trzeba jednakże stwierdzić, że jak uczą doświadczenia ćwiczebne do rozbudowy zapór szczególnie minowych w wodzie muszą być wykorzystywani saperzy specjalnie w tym celu szkoleni. Natomiast zapory na plaży i niektóre typy zapór fortyfikacyjnych w płytkiej wodzie mogą być rozbudowywane przez jednostki niewyspecjalizowane, a nawet przez siły brzegowych, specjalistycznych oddziałów samoobrony. Oddziały takie można formować w nadbrzeżnych gromadach, osiedlach, wsiach i miasteczkach. Materiał do budowy zapór może być zawczasu gromadzony, a przydziały odcinków brzegu ustalone tak, aby alarmowe rozwinięcie zapór nie trwało dłużej niż 1 dzień.

System zapór przeciwdesantowych ustawionych w wodzie do izobaty 5 m i na plaży na odcinkach szczególnie zagrożonych może obejmować trzy pasy:

1/ Opracowane w oparciu i przy przedruku znacznych partii materiału zamieszczonego w Biuletynie Informacyjnym nr 4 /1969 r./.

- pierwszy pas zapór, budowany na głębokości rzędu 3-5 m, a więc w odległości przeciętnie rzędu 300-500 i więcej m od brzegu, mający na celu osłonę wybrzeża przed większymi jednostkami pływającymi /okręty desantowe, kutry itp/. W skład tego pasa mogą wchodzić trzy - cztery rzędy zapór z przeciwdesantowych min kotwicznych /PDM-3 Ja/ i dennych /PDM-1/, kierowanych ładunków wybuchowych i zapór bocznych /pływające, zakotwiczone i związane linami stalowymi okrągłaki, tworzące odcinki zagrody o długości rzędu 50-100 m/;
- drugi pas zapór, ustawiony na głębokościach do 1,2 - 1,5 m, co przeciętnie odpowiada odległości rzędu 10-100 m, zapewniający osłonę brzegu przed pływającymi i innymi wozami pancernymi oraz piechotą. Składa się on z kierowanych i samoczynnych zapór minowych oraz fortyfikacyjnych /miny denne PDM-1, miny ppanc na podstawach i palach, żelbetowe piramidy, jeże, metalowe i oplecione drutem kolczastym roгатki itp/;
- trzeci pas zapór, rozbudowany w płytkiej wodzie /0,3-0,5 m/ i na plaży stanowi osłonę przed tymi siłami i środkami npla, którym udało się osiągnąć brzeg. W pasie tym ustala się mieszane pola minowe oraz zapory z drutu: mało widoczne, walce kolczaste, zasieki itp. W system tego pasa zaleca się włączać oskarpowane wydmy, nadbrzeżne wzniesienia itp.

Istotną sprawą jest minowanie zapór fortyfikacyjnych i to niezależnie od pasa z myślą m.in. o przeciwdziałaniu próbom rozgradzania przy pomocy pletwonurków. Ponadto wskazane jest stosowanie zapór elektryzowanych, inżynieryjno-chemicznych itp.

Decydując się na zastosowanie zapór przeciwdesantowych należy: - stosować je masowo /na wybranych kierunkach/;

- liczyć się z tym, że nawet silnie zakotwiczone mogą już po pierwszym sztormie okazać się zupełnie nieprzydatne;
- liczyć się z ich dużą wrażliwością na uderzenia jądrowe;
- zachować możliwie silny odwód, dla manewrowego stawiania zapór na odcinkach i kierunkach uprzednio pominiętych oraz dla odtworzenia systemu naruszonego.

Rozbudowa zapór w głębi ładu nie różni się niczym od stosowanych w obronie w warunkach normalnych.

W fortyfikacyjnej rozbudowie obrony linii brzegowej mogą być stosowane zarówno fortyfikacje stałe jak i polowe. Do umocnień stałych należy zaliczyć przede wszystkim stanowiska artylerii stałej, a niekiedy też ruchomej artylerii nadbrzeżnej oraz rakieta^{dla} typy ziemia-woda, wyrzutni torpedowych, stacji radiolokacyjnych, węzłów łączności i SD, stałych punktów obserwacyjnych itp., a także dla broni maszynowej itp., szczególnie stosowane w systemie bezpośredniej obrony baz i portów.

System umocnień typu polowego, oprócz elementów spotykanych w każdej obronie /rejonu obrony pododdziałów i punkty oporu, rubieże obrony, stanowiska ogniowe artylerii itd/ obejmuje także elementy specyficzne, a mianowicie: umocnienia w systemie obrony baz od strony morza i lądu, stanowiska i rejonu stanowisk artylerii nadbrzeżnej lufowej i raketowej, umocnienia w systemie obrony pojedynczych obiektów itp.

Każdy element systemu, każdy broniony obiekt, powinien być przygotowany do obrony okrężnej.

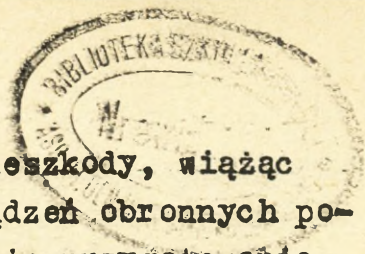
W zależności od warunków, czasu, należy przyjmować następujące zasadnicze sposoby polowego ufortyfikowania wybrzeża:

- na odcinkach głównych - łańcuch samodzielnych batalionowych i kompanijnych rejonów obrony oraz punktów oporu, wiązanych ogniem i zaporami;
- na odcinkach mniej zagrożonych - pojedyncze rejonu obrony i punkty oporu, zamykające najważniejsze kierunki /wg zasady obrony na szerokim froncie/;
- na odcinkach zupełnie mało prawdopodobnego lądowania - pojedyncze punkty oporu.

Zaleca się szerokie stosowanie umocnień pozornych.

Cechą charakterystyczną rozbudowy inżynieryjnej rubieży nadbrzeżnej jest przygotowywanie jak najbliżej linii brzegowej maksymalnie dużej ilości stanowisk dla broni ciężkiej i maszynowej oraz ukryć dla ludzi i sprzętu. Chodzi o to, aby zapewnić sobie możliwość użycia maksimum sił w walce o linię brzegową, do strzelania na lustro wody, do niszczenia przeciwnika w sytuacji dlań najtrudniejszej.

Na kierunkach głównych można zawczasu rozbudować również rejonu ześrodkowania odwodów oraz odcinki drugiej i następnych



publieży obrony, opierając je o naturalne przeszkody, wiążąc "ryglami" z systemem umocnień stałych i urządzeń obronnych pojedynczych obiektów. Rzeczą istotną jest także przygotowanie miejscowości i miast wybrzeża do obrony okrężnej.

Do prac fortyfikacyjnych należy szeroko wykorzystywać zarówno wojska jak i miejscową ludność i budowlane przedsiębiorstwa. Należy jednakże pamiętać, że w odróżnieniu od warunków znanych nam z przeszłości, ogrom prac w zakresie rozbudowy ukryć przeciwatomowych dla ludności jest tak wielki, że w ciągu pierwszych 10-14 dni całej potencjał przerobowy przedsiębiorstw budowlanych i ludności będzie musiał być zużyty wyłącznie w celu rozbudowy tych ukryć.

Istotną sprawą w zakresie inżynierskiej rozbudowy obrony przeciwasantowej wybrzeża, jest wreszcie rozbudowa systemu komunikacji, mających na celu zapewnienie przeprowadzenia szybkiego i sprawnego manewru na ogromną skalę i na wielkich odcinkach obrony jednocześnie. Przyjmujemy, że w tym celu trzeba zapewnić co najmniej:

- drogi dofrontowe - jedną - na każdy batalion;
 - jedną - dwie - na każdy pułk;
 - dwie - trzy - na każdą brygadę /dywizję/;
- drogi rokadowe - łączące rejony obrony batalionów;
 - na wysokości stanowisk ogniowych artylerii;
 - na wysokości odwodów oddziałów i związków wojsk, rozwiniętych w obronie linii brzegowej.

Ponadto należy już po zajęciu obrony i stosownie do planów walki przygotować drogi zapewniające manewr pododdziałów artylerii i czołgów, odwodów ppanc i panc na brzeg do strzelania na wprost /na lustro wody w ramach systemu obrony przeciwkutrzej/, a także dla OZap i odwodów na planowane kierunki kontrataków.

Do szczególnie istotnych przedsięwzięć w zakresie inżynierskiej rozbudowy należy wreszcie zaliczyć prace w zakresie maskowania operacyjnego. Do prac tych należy zaliczyć:

- bezpośrednie maskowanie obiektów /portów, lotnisk, składów, stałych stanowisk i umocnień itp/;
- rozbudowę obiektów i systemów umocnień pozornych;
- demonstracyjne przemarsze, ześrodkowania, ustawianie znaków

drogowych, szlabanów, zjazdów i objazdów na drogach pozornie przygotowanych do ruchu.

Inżynieryjna rozbudowa obrony przeciwdesantowej, realizowana być może na długo przed rozpoczęciem operacji i bez możliwości przewidzenia w szczególach potrzeb wojsk, a nawet ich liczebności, ugrupowania itd, musi rzecz jasna bazować na ogólnych przewidywaniach.

b/ Stałą i systematyczną, prowadzoną przede wszystkim w okresie pokojowym, rozbudowę i rozwój infrastruktury stosownie nie tylko do potrzeb okresu głębokiego pokoju, ale także z uwzględnieniem przewidywanych potrzeb wojennych.

Dotyczy to przede wszystkim systemów:

- komunikacji drogowej, kolejowej i wodnej ze szczególnym uwzględnieniem najbardziej możliwych elementów i urządzeń;
- łączności, przede wszystkim kablowej, ale także radiowej i radioliniowej, zarówno sieci publicznej jak i resortowych oraz branżowych, często wysoce wyspecjalizowanych;
- zaplecza technicznego w ogóle, a motoryzacji oraz mechanizacji rolnictwa przede wszystkim;
- służby zdrowia; służby sanitarno-przeciwepidemicznej i weterynaryjnej;
- obrony przeciwpożarowej;
- specjalnych służb morskich, jak np. ratownictwa okrętowego itd.

Szczególne znaczenie ma także rozbudowa infrastruktury czysto wojskowej, a przede wszystkim wojskowej sieci łączności, systemów alarmowych i stanowisk dowodzenia, sieci składów i składnic, lotnisk i baz lotniczych oraz baz morskich wraz z całym ich zapleczem, a wreszcie systemów obserwacji morza i powietrza /brzegowych i lądowych, ale także ewentualnie pływających i podwodnych/.

Z doświadczeń ćwiczenia "Wybrzeże-69" odnośnie systemów obserwacyjnych nasunął się szczególnie wniosek o konieczności zacieśnienia w tym względzie współpracy WOP i MW oraz o celowości zbadania na ile możliwym jest ich wykorzystanie również dla celów obrony przeciwdesantowej, szczególnie zaś dla celów rozpoznania, korygowania ogniem artylerii i czołgów w systemie obrony przeciwkutrowej w warunkach złej widoczności, zasłon dymnych itp. Teoretycznie wydaje się to możliwe - praktycznie wy-

maga przeprowadzenia szeregu prób i doświadczeń oraz zastosowania odpowiednich, przemyślanych rozwiązań organizacyjnych na niskich szczeblach dowodzenia.

c/ Działalność rozpoznawcza i wywiadowcza, związaną ściśle z systemem obrony przeciwdywersyjnej oraz z systemami obserwacji i łączności; codzienną prowadzoną tak w czasie pokoju jak i wojny i odpowiednio dostosowywaną do zmieniających się warunków i potrzeb, sięgającą terytoriów krajów potencjalnych przeciwników i obszarów wyjściowych do desantowania. Zadania w tym zakresie spoczywają przede wszystkim na ogólnooświatowych systemach wywiadu i kontrwywiadu, a także na siłach operacyjnych Marynarki Wojennej, Lotnictwa Operacyjnego i OPK. Zrozumiałe, że w tej dziedzinie szczególnie istotnym jest element współpracy z państwami sojuszniczymi.

d/ Stale rozwinięty na linii brzegowej szkielet ugrupowania wojsk lądowych, dysponujący siłami niezbędnymi dla zaspokojenia minimum potrzeb w zakresie obrony przeciwdesantowej, ale dysponujący rozwiniętym systemem dowodzenia, obserwacji i łączności, zaopatrzenia, współdziałania z Marynarką, wojskami OPK i miejscowymi władzami oraz społeczeństwem, znający doskonale warunki terenowe i wynikające stąd możliwości i potrzeby, zdolny do wchłonięcia ewentualnie znacznych ilości dodatkowych sił i środków, kierowanych w celu wzmocnienia sił obrony brzegu w przypadku skonkretyzowania się zagrożenia.

Z dotychczasowych doświadczeń ćwiczebnych, a przede wszystkim z obserwacji ćwiczenia "Wybrzeże-69" wynika, że rolę takiego szkieletu wojsk obrony linii brzegowej najlepiej mogą spełniać WOP. A to dlatego, że WOP:

- posiadają stacjonarny i dogodnie usytuowany w terenie system dowodzenia, łączności, obserwacji i zaopatrywania;
- posiadają liczną kadrę zawodową i znakomite powiązania z Marynarką Wojenną, wojskami OPK, władzami terenowymi, dowództwem POW;
- utrzymują stale minimum sił na całej długości linii brzegu, mogą je na najważniejszych kierunkach szybko wzmocnić w drodze alarmowej mobilizacji i poprzez uruchomienie odwodów;

- znają w szczególności teren, kryjące się w nim niebezpieczeństwa i ukryte możliwości.

Jednakże rzeczą konieczną wydaje się być:

- wyraźne rozszerzenie profilu szkolenia, zainteresowań i fachowego przygotowania kadry nadmorskich brygad WOP na sprawy związane z obroną przeciwdesantową w ogóle, a obroną linii brzegowej w szczególności;
- dostosowanie organizacji nadmorskich jednostek i sztabów WOP do przewidywanych dla nich zadań w ramach przeciwdesantowej obrony wybrzeża w sposób taki, aby pododdziały, oddziały i związki WOP mogły bez trudu wchłonąć i wydajnie wykorzystać podporządkowane im w trybie alarmowym specjalistyczne pododdziały samoobrony, wojsk obrony terytorialnej itp, kierowane na brzeg jako wzmocnienie oraz, aby - szczególnie na szczeblu wyższym - stworzyć warunki niezbędne do wydajnego wykorzystania jednostek artyleryjskich, inżynierskich i chemicznych, ale także pododdziałów czołgów, transportowych itp przydzielonych w celu wzmocnienia;
- zwiększenie wyposażenia WOP w broń ciężką, przydatną w walce o linię brzegową i dla celów obrony przeciwkuterowej oraz ppanc, a to w ilościach zapewniających z jednej strony możliwość szkolenia rezerw, a z drugiej strony możliwość stworzenia na najważniejszych kierunkach minimalnych sensownych gęstości ognia przeciwkuterowego i ppanc;
- dostosowanie założeń i sposobów mobilizacji i gromadzenia rezerw do potrzeb alarmowego osiągnięcia gotowości w systemie obrony przeciwdesantowej.

Jak uczą doświadczenia wojenne, przeciwnika lądującego z morza najłatwiej jest rozbić przed tym nim uchwyci brzeg i umocni się na nim. Wysiłek obrony należy więc skupić na niszczeniu przeciwnika na wodzie. Podstawowym elementem obrony przeciwdesantowej musi więc być system ognia, przede wszystkim artyleryjskiego i rakietowego, tak z zakrytych SO jak i na wprost, stanowiący podstawę obrony przeciwkuterowej i przeciwpancernej i ściśle zsynchronizowany z systemem zapór. Na brzegu przede wszystkim potrzebna jest artyleria, ewentualnie czołgi, a także PPK /o ile próby strzelań morskich zakończą się ostatecznie pomyslnie/. Obecność na brzegu piechoty ma znaczenie pomocnicze

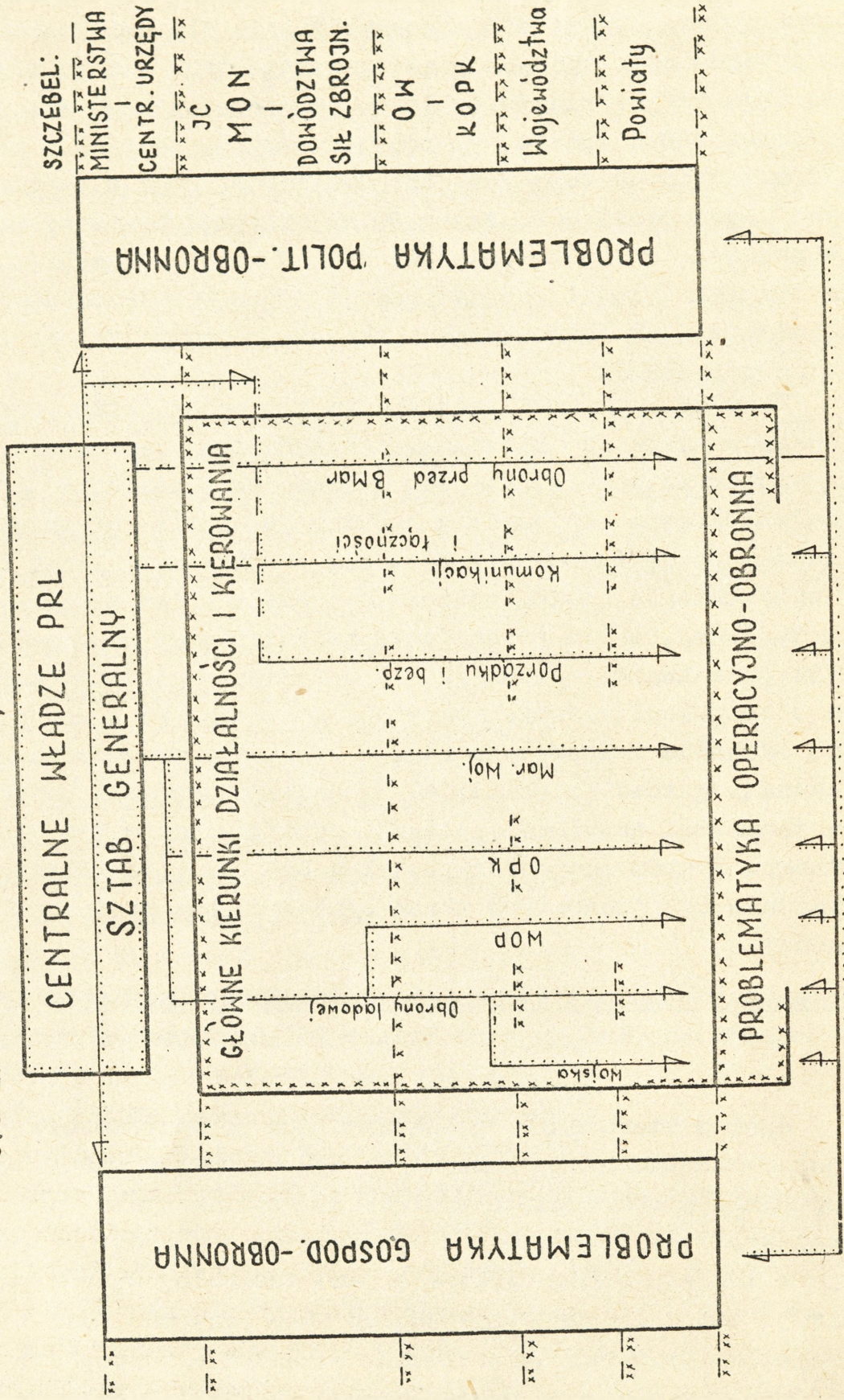
Stąd też celowe wydaje się wykorzystywanie dla tych celów nadwyżek sprzętu oraz sprzętu przestarzałego wraz z rezerwistami, bez względu na przewidywania co do ich późniejszego wykorzystania. Sprzęt ten i ludzie, od początku wojny, zamiast w magazynach i składnicach oraz zawodach cywilnych, mogą z powodzeniem wzmocnić jednostki WOP, zając SO na brzegu lub ześrodkować się w pobliżu i intensywnie ćwiczyć. W razie potrzeby, przekazanie sprzętu i ludzi do dyspozycji jednostek wymagających uzupełnienia, lub formowanych w okresie późniejszym, nie będzie stanowić przeszkody.

Istotnym, a nawet podstawowym elementem ognia przeciwkutowego w systemie obrony przeciwdesantowej jest stała i ruchoma artyleria nadbrzeżna, tak lufowa jak i raketowa, a także artyleria okrętów stojących w bazach. Do chwili zaistnienia konieczności podjęcia walki z desantem o utrzymanie linii brzegowej, wszystkie te środki ogniowe pozostają w dyspozycji Marynarki Wojennej, a ich podstawowym zadaniem jest niszczenie okrętów przeciwnika w zasięgu swego ognia, współdziałanie ogniowe z zespołami własnych okrętów, działającymi w morzu, osłona ich odejścia i bazowania itp. W wykonaniu tych zadań muszą być również gotowe wziąć udział wg decyzji dowódców morskich także jednostki artylerii polowej, stacjonujące w tym czasie na brzegu. System łączności powinien być tak przemyślany, aby przekazanie tym jednostkom zadań ogniowych nie nastroczało trudności.

E. Codzienna bojowa i operacyjna działalność Marynarki Wojennej
- problem rozwinięty w rozdziale III niniejszego skryptu.

System kierowania obroną wybrzeża jest dostosowany do potrzeb funkcjonalnych /Schemat nr 2/. Ośrodkiem całościowo kierującym i koordynującym wysiłki wszystkich ogniw aparatu państwowego, gospodarczego i społecznego w dziedzinie usprawnienia i rozwoju obrony wybrzeża jest centralny aparat państwa, w którym^m w tej dziedzinie szczególna rola przypada MON, a przede wszystkim Sztabowi Generalnemu. Planowanie koncepcyjne obrony i jej rozwoju w zakresie zarówno operacyjno-obronnym, jak gospodarczo-obronnym, jak wreszcie polityczno-obronnym odbywa

SCHEMAT
SYSTEMU KIEROWANIA OBRONĄ WYBRZEŻA W CZASIE POKOJU



SZCZEBEL:

- MINISTERSTWA
- CENTR. URZĘDY
- JC
- MON
- DOWÓDZTWA
- SILE ZBRONJ.
- OW
- KOPK
- Województwa
- Powiaty

Legenda:

- oznacza kolor czerwony
- oznacza kolor niebieski

się na szczeblu centralnym. Biorąc w nim udział przedstawiciele zainteresowanych dowództw rodzajów sił zbrojnych i wojsk oraz służb, a także dowództw OW i resortów, zarówno administracyjnych jak i gospodarczych, oczywiście stosownie do swych specjalności.

Na szczeblach niższych, na które przypada większość prac wykonawczych przy malejącej ilości prac koncepcyjnych, system rozpada się na kierunki wg specjalności z zachowaniem między nimi zasady i zalecenia współpracy. I tak:

a/ w zakresie problematyki operacyjno-obronnej wyodrębnić można następujące kierunki:

- ogólnowojskowy lub obrony lądowej, w którym zasadniczymi ogniwami są, poza Sztabem Generalnym i LOT, dowództwa OW oraz terytorialne sztaby wojskowe, a także dowództwa oddziałów i związków wojsk, ale w którym trzeba wyodrębnić samodzielny kierunek Wojsk Ochrony Pogranicza /tylko w okresie pokoju/;
- Marynarki Wojennej - Sztab Główny, dowództwa Flotylli Obrony Wybrzeża oraz oddziałów i związków taktycznych;
- Wojsk OPK - Dowództwo WOPK, dowództwa KOPK, dowództwa oddziałów i związków;
- rodzajów wojsk i służb, biorące swój początek w Sztapie Generalnym i przebiegające poprzez dowództwa i Główne Kwatermistrzostwo, a w pewnym zakresie także poprzez szefostwa rodzajów wojsk i służb do odnośnych dowództw, kwatermistrzostwa i szefostw rodzajów wojsk i służb okręgów wojskowych oraz jednostek im podległych;
- obrony kraju przed bmar, biorący swój początek w centralnych władzach państwa /przy szczególnej pozycji Sztapu Generalnego Szefostwa WChem i Sekretariatu KOK, a przede wszystkim Działu Ochrony i Zaopatrzenia Ludności oraz wchodzących w jego skład resortów i Inspektoratu Powszechnej Samoobrony/, a przebiegający w dół poprzez odnośne komórki WKO i PKO oraz terenowych sztabów wojskowych do najniższych organów terenowej władzy państwowej z jednej, a do jednostek ratowniczych i specjalistycznych z drugiej strony;
- komunikacji i łączności, przebiegający od centralnych władz państwa /przy szczególnej pozycji Działu Komunikacji KOK i jego resortów, Sztapu Generalnego i Szefostwa Komunikacji

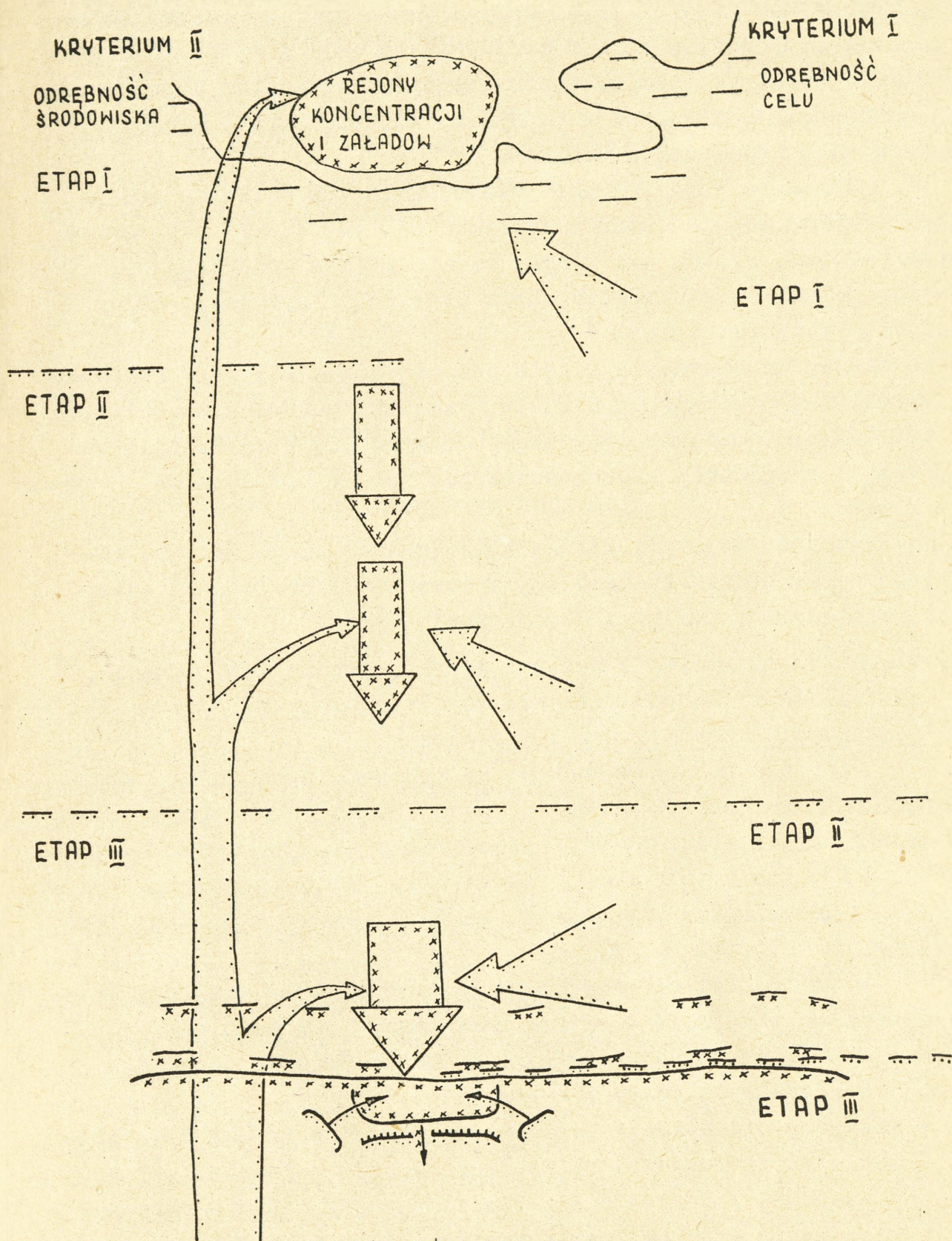
Wojskowej/, poprzez Dyrekcję Okręgowe Kolei Państwowych, terenowe Zarządy Dróg Publicznych, przedsiębiorstwa żegluga, morskie i rzeczne, aż do dołowych ogniw wykonawczych; - bezpieczeństwa i porządku publicznego, przebiegający od centralnych władz państwa /przy szczególnej pozycji Działu Wewnętrznego i jego resortów, a także Szefostwa WSW i WOP/ poprzez odnośne instancje WKO i PKO do jednostek SB i MO oraz Straży Pożarnych z jednej strony, a z drugiej "po linii" WSW i WOP.

b/ W zakresie problematyki gospodarczo-obronnej wyodrębnić można kierunki resortowe, ze szczególnym podkreśleniem roli Sztabu Generalnego i Sekretariatu KOK na szczeblu centralnym oraz pionów planowania gospodarczego, finansów, budownictwa i materiałów budowlanych, komunikacji, żeglugi, łączności oraz resortów przemysłowych o szczególnym znaczeniu obronnym i zaangażowanych na wybrzeżu. W tych układach wszystkie kierunki przebiegają dość wyraźnie również poprzez WKO i PKO, aczkolwiek w okresie pokoju ich rola jest zazwyczaj ograniczona do pełnienia funkcji koordynacyjnych.

c/ W zakresie problematyki polityczno-obronnej, wyodrębnić można kierunki, jakie tworzą władze PZPR od KC począwszy, aż do wszystkich POF wybrzeża, a także władze stronnictw politycznych i organizacji młodzieżowych, a ponadto kierunki resortowe kultury i sztuki, sprawiedliwości, radia i telewizji, szkolnictwa wyższego i nauki itp. Odrębny kierunek stanowi partyjno-polityczny pion sił zbrojnych.

Wszystkie kierunki, wyłączając oczywiście szczebel centralny, są w zasadzie formalnie od siebie niezależne. W zasadzie, gdyż nie dotyczy to kierunków, jakie tworzą kwatermistrzostwa oraz dowództwa i szefostwa rodzajów wojsk - te są również połączone na szczeblu niższym, poprzez podporządkowanie ich dowództwu OW. Nie dotyczy to także tych pionów cywilnych, które są łączone poprzez podporządkowanie władzom terenowym. Ale mimo to cechą szczególną systemu dowodzenia i kierowania przygotowaniem i obroną wybrzeża jest z jednej strony wysoka niezależność poszczególnych pionów, a z drugiej daleko posunięta centralizacja dyspozycji i decyzji /w swej masie decyzje w tych sprawach zapadają na szczeblu centralnym/.

SCHEMAT PODZIAŁU OPERACJI PDES NA ETAPY



Legenda.
- - - - - oznacza kolor czerwony
***** oznacza kolor niebieski

W systemie dowodzenia w okresie pokojowym na plan pierwszy wysuwa się problem współpracy różnych pionów, której owoce niestety uzależnione są bardzo od dobrej woli i wzajemnego zrozumienia współpracujących stron. Istotnym elementem tego systemu jest także współpraca z państwami sojusznicznymi, wzajemne uzgadnianie rozwiązań i decyzji.

W czasie wojny, a nawet ewentualnie wcześniej bo już od chwili wprowadzenia stanu bezpośredniego zagrożenia bezpieczeństwa państwa, system ten ulegać będzie pewnym modyfikacjom, w szczególności zależnym od rozwoju konkretnej sytuacji. Można jednak przewidywać, że:

- na skutek uruchomienia urzędu pełnomocników KOK przy dowództwach OW i dowództwach frontów, kierunki gospodarczo-obronne i polityczno-obronne będą mogły zbiegać się z operacyjno-obronnymi w ogromnej większości spraw już na szczeblu OW i frontu;
- na obszarach objętych strefą tyłów nadmorskiego frontu, całość spraw będzie zbiegać się w dowództwie frontu, łącznie z problematyką morską i obrony powietrznej.

2. W wypadku zaistnienia realnej groźby operacyjnego desantu, system stałej obrony wybrzeża stanowić powinien osnowę dla rozwinięcia operacji przeciwdesantowej.

Operacja przeciwdesantowa na wybrzeżu morskim to specyficzny rodzaj operacji obronnej, prowadzonej połączonym wysiłkiem wszystkich rodzajów sił zbrojnych w celu zerwania desantowo-morskiej lub kombinowanej /desantowej, morsko-powietrznej/ operacji przeciwnika i rozbicia sił jego desantu morskiego oraz utrzymania własnego wybrzeża.

W zależności od przyjętego kryterium można operację przeciwdesantową podzielić w sposób następujący /Schemat nr 3/:

a/ Wariant I; kryterium podziału - odrębność celu działań w poszczególnych etapach - etapy:

- pierwszy - działania bojowe lotnictwa, marynarki i ewentualnie wojsk raketowych, mające na celu zerwanie operacji desantowej /uderzenia dla rozbicia wojsk desantu oraz wyniszczenia środków transportu morskiego i powietrznego w rejonach koncentracji i załadowania oraz w czasie przejścia morzem/;

- drugi - działania bojowe w celu odparcia desantu przeciwnika, lądującego na wybrzeże, prowadzone siłami lotnictwa marynarki i wojsk lądowych, broniących linii brzegowej;
- trzeci - działania, mające na celu rozbitcie sił desantu w przypadku ich wylądowania na wybrzeżu, prowadzone łączonym wysiłkiem wszystkich rodzajów sił zbrojnych, przy szczególnej zazwyczaj roli operacyjnych podwodów wojsk lądowych.

b/ Wariant II; kryterium podziału - odrębność środowiska działań: a więc udziału w nich różnych rodzajów sił zbrojnych - etapy:

- pierwszy - niszczenie przeciwnika w rejonach koncentracji i w bazach oraz rejonach /punktach/ załadowania, wykonują głównie lotnictwo i ewentualnie wojska raketowe, niekiedy pewne rodzaje sił Marynarki Wojennej;
- drugi - niszczenie desantu na morzu /w czasie przejścia morzem/ i w powietrzu /rzut powietrzno-desantowy/; wykonują - Marynarka Wojenna, lotnictwo, wojska OPK;
- trzeci - niszczenie desantu w czasie lądowania i po wylądowaniu, biorą udział wszystkie rodzaje sił zbrojnych.

W dalszej części skryptu przyjmowany będzie wariant I podziału.

Mimo, iż współcześnie pełne zaskoczenie operacyjnym desantem jest raczej mało prawdopodobne, ewentualności tej odrzucać nie należy. Oznacza to, że możliwe są takie sytuacje, w których operacja nie obejmie działań zaliczonych do etapu pierwszego, a rozpocznie się od etapu drugiego. Tego typu zaskoczenie może pociągnąć za sobą daleko idące konsekwencje, szczególnie gdy lądowanie będzie miało miejsce na kierunku ocenionym jako mało prawdopodobny. Wówczas bowiem siły wojsk lądowych rozwinięte zawczasu, w ramach codziennej służby w systemie obrony wybrzeża, mogą mieć dla celów walki o utrzymanie linii brzegowej znaczenie zupełnie symboliczne, a to oznacza z kolei, że w istocie przeciwnik może nie napotkać w czasie lądowania oporu. A więc operacja przeciwdesantowa może sprowadzić się do realizacji zadań etapu ostatniego. Powszechnie zaś wiadomo jest, że najłatwiej jest walczyć z desantem wówczas, gdy znajduje się on na wodzie, zdany całkowicie na własne siły morskie i powietrzne, gdy nie może rozwinąć własnych sił i środków, gdy jest celem

ataków, nie mogąc wziąć udziału w walce. Natomiast po uchwyceniu brzegu i rozwinięciu na nim sił, w warunkach potężnego wsparcia z powietrza i z morza, walka z desantem w celu jego rozbicia i zrzućenia do wody jest działaniem z reguły nadzwyczaj trudnym i kosztownym.

Dlatego też wysiłki z reguły powinny być skupione przede wszystkim na wykonanie zadań pierwszego i drugiego etapu operacji. Działanie wojsk w etapie trzecim jest już przysłowio-
wą "ostatnią deską". Stąd ogromne znaczenie rozpoznania !
Przed wszystkim strategicznego i operacyjnego, powietrznego, morskiego, ale także kosmicznego.

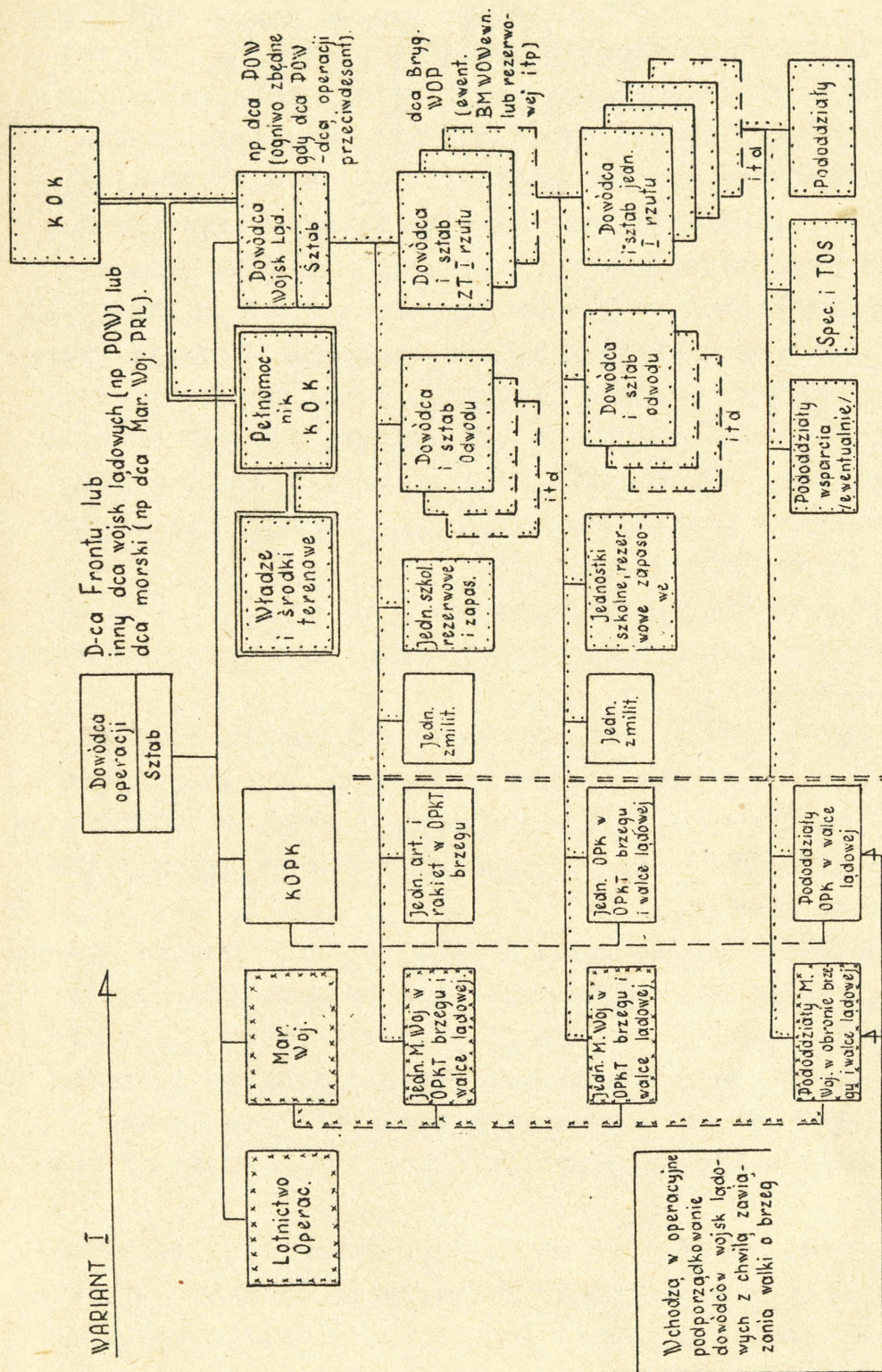
Początek operacji przeciwdesantowej, uzależniony jest od chwili wykrycia przygotowań do desantowania lub samego desantu. Rozmach operacji, przede wszystkim przestrzenny, czasowy i organizacyjny /wielkość biorących w niej sił i środków wszystkich rodzajów wojsk/, zależy z jednej strony od możliwości obrońcy, a z drugiej strony od oceny co do rozmachu desantowych działań przeciwnika.

Trzeba wreszcie wskazać na możliwość nieco odmiennego podejścia do problemu treści pojęcia "operacja przeciwdesantowa", reprezentowanego głównie przez Marynarkę Wojenną, a przedstawionemu w Biuletynie Informacyjnym Sztabu Generalnego nr 4 /94/ z 1969 r. Można mianowicie w pewnych określonych warunkach rozpatrywać "operację przeciwdesantową" jako działanie, w którym biorą udział wszystkie rodzaje sił zbrojnych pod dowództwem i zdecydowanie na korzyść związku /zgrupowania/ wojsk lądowych, broniącego brzegu. Operacja ta rozpoczynałaby się w istocie dopiero z chwilą wejścia desantu przeciwnika w zasięg ognia z brzegu. Wszystko to co dzieje się przed tym, a w poprzedniej wersji podziałów na etapy ujęte jest w treści etapów I lub I i II może być uznane za samodzielną operację przeciwdesantową sił morskich, wspartych lotnictwem i ewentualnie wojskami raketowymi. Wydaje się jednak, że to rozwiązanie jest mniej szczęśliwe /porównaj schemat nr 4/.

System dowodzenia operacją przeciwdesantową na wybrzeżu PRL musi - w odróżnieniu od systemu dowodzenia obroną wybrzeża - uwzględniać przede wszystkim potrzeby operacyjne /Schemat nr 4/. Ponadto musi uwzględniać właściwości konkretnej sytuacji

SCHEMAT DOWODZENIA OPERACJĄ PDES NA WYBRZEŻU PRL

WARIANT I



WARIANT II

- 1) Samodzielne operacje morskie i powietrzne przeciwko desantomu npla w rejonach załadowania i na morzu.
- 2) Operacje przeciwdesantowe wojsk lądowych przy wsparciu lotnictwa i Mar. Woj. Dowódcą operacji - dowódca Wojsk Lądowych (wg Wariantu I); nie podlegają mu Lotnictwo, Marynarka i KOPK

Legenda

- - - - - oznacza kolor czerwonny
- xxxxx - oznacza kolor niebieski

oraz w pełni wykorzystywać systemy istniejące w terenie, a rozwinięte dla celów obrony wybrzeża.

Wszystkie siły i środki, biorące udział w operacji muszą podlegać jednemu dowódcy, kierującemu całą operacją. Ponieważ zadania pierwszego etapu operacji mogą być wykonane wyłącznie przez uderzeniowe siły powietrzne i morskie oraz ewentualnie przez wojska rakietowe, dowódcą operacji może być w warunkach naszego wybrzeża raczej wyłącznie dowódca nadmorskiego frontu. Nie można jednak wykluczać ewentualności wydzielenia przez front lub Naczelne Dowództwo pewnych resursów sił powietrznych, morskich i ewentualnie rakietowych i powierzenia funkcji kierowania operacją dowódcy szczebla niższego. W zależności od sytuacji może nim być dowódca morski lub lądowy, a w tym ostatnim przypadku najbardziej odpowiednim wydaje się być dowódca POW.

Rozwiązanie to jest uzasadnione jako najwygodniejsze ze względu na to, że dowódca i sztab OW;

- najlepiej znają obszar Pomorza;
- dysponują rozwiniętym, stacjonarnym systemem dowodzenia i łączności;
- znają miejscowe władze, dowódców sił morskich i OPK, wszystkich dowódców oddziałów i związków, znajdujących się w ich dyspozycji i w dyspozycji sztabów terytorialnych i najlepiej oraz najpełniej potrafią wykorzystać miejscowe zasoby.

W przypadku nie-wyznaczenia dowódcy POW na dowódcę operacji, może on i powinien być wykorzystany jako dowódca wojsk lądowych, biorących udział w operacji. Nie wykorzystanie w systemie dowodzenia operacją przeciwdesantową dowództwa i sztabu POW byłoby rozwiązaniem marnotrawnym i może być spowodowane tylko jakimś zupełnie nienormalnym zbiegiem okoliczności i rozwojem wydarzeń.

Głównym zadaniem dowódcy wojsk lądowych byłoby utrzymanie linii brzegowej, a w przypadku wylądowania desantu - rozbięcie jego sił i zrzućenie do morza lub choćby zlokalizowanie w celu zapewnienia warunków do późniejszego działania odwołów wyższego szczebla, a więc realizacja zadań drugiego i trzeciego etapu operacji.

Dla wykonania tych zadań dowódcy wojsk lądowych powinni otrzymać prawo i mieć zapewnione techniczne możliwości koordynowania wysiłków wojsk lądowych, wydzielonych sił morskich, powietrznych i OPK w granicach obszaru bronionego brzegu i interesującego wszystkie uczestniczące wojska jako obszar ścisłego współdziałania /co najmniej na zasięg ognia artylerii z brzegu/.

W przypadku wyznaczenia dowódcy POW na dowódcę operacji przeciwdesantowej, ze względu na ścisłość więzi, jakie łączą go z obszarem Pomorza i dowódcami wszystkich rodzajów sił oraz miejscowymi władzami, wyznaczenie oddzielnego dowódcy wojsk lądowych wydaje się być zbędne.

Podczas trwania działań bojowych objętych pierwszym etapem operacji Marynarka Wojenna i lotnictwo prowadzą działania stosownie do zadań dowódcy operacji i wg planów sztabów morskich i lotniczych. W działaniach tych, stosownie do potrzeb marynarki mogą uczestniczyć także jednostki artylerii i to nie tylko stałej i nadbrzeżnej, ale także polowej. Jednakże z chwilą podejścia desantu w zasięg ognia artylerii /6-8 km od brzegu/ wszystkie działające w tym obszarze siły muszą wejść w podporządkowanie dowódcy lądowego i działać zgodnie z jego planem. Dotyczy to w szczególności rozwiniętych na brzegu lub czasowo tam będących sił marynarki i wojsk OPK.

Przed wszystkim zaś:

- artylerii nadbrzeżnej ruchomej i stałej, przeciwlotniczej, okrętowej /okręty będące w porcie, remontowane itp/, która w całości może być użyta zarówno w systemie obrony przeciwkutrzej, w walce przeciwartyleryjskiej lub dla wsparcia kontrataków, przeciwuderzeń oraz obrony, a także dla osłony manewru wojsk lądowych na brzegu;
- jednostek wartowniczych, ochrony, obsługi, inżynieryjnych i chemicznych, szkolnych i zapasowych, porządkowo-ochronnych i drogowych, łączności i obserwacji, które w całości powinny być włączone w skład wojsk, broniących linii i obiektów brzegowych lub położonych w głębi, ale w systemie obrony brzegu; dotyczy to także załóg okrętów pozostających w bazach oraz samych baz morskich, a wreszcie wszystkich sił samoobrony, MO, uzbrojonych sił ~~militaryzowanych~~ militaryzowanych itp.

Dowódcy operacji poprzez pełnomocnika KOK /bezpośrednio lub pośrednio przez pełnomocnika KOK przy OW/ podlegają również wszystkie terenowe Komitety Obrony wraz z wszystkimi będącymi w ich dyspozycji siłami i środkami oraz zasobami, zobowiązane do wykonywania wszystkich zadań na rzecz wojsk broniących wybrzeża, stosownie do wymagań operacji, a przede wszystkim do:

- kierowania na administrowanym obszarze działalnością systemu ochrony i zaopatrzenia ludności, a głównie w zakresie opbmar; przy tym - w odniesieniu do powiadamiania i ostrzegania oraz kierowania akcjami ratowniczymi - z uwzględnieniem potrzeb całościowych, a więc na rzecz i przy wykorzystaniu sił i środków zarówno cywilnych jak i wojskowych;
- organizowanie, koordynowanie i kierowanie działalnością wszystkich sił i środków w zakresie obrony przeciwdywersyjnej /z wyjątkiem obiektów wojskowych i powiatów nadbrzeżnych, gdzie funkcje kierownicze sprawują dowódcy /szefowie/ tych obiektów /jednostek itp/oraz odpowiednio dowódcy WOP;
- koordynowanie, organizowanie i realizowanie pomocniczych prac obronnych z wykorzystaniem w szerokim zakresie miejscowych zasobów ludzkich, sprzętowych i materiałowych, stosownie do wytycznych dowódców obrony oraz pełnomocnika KOK przy OW /frontu/;
- organizowania i realizowania przedsięwzięć w zakresie poboru i uzupełnień sił zbrojnych, zmilitaryzowanych i samoobrony, stosownie do wskazań napływających z OW.

Następny szczebel dowodzenia, to dowódcy brygad WOP oraz podległych im oddziałów /?/ i pododdziałów oraz oraz ze środkami i siłami wzmocnienia. Każda brygada, oddział, pododdział pierwszego rzutu odpowiada za utrzymanie linii brzegowej w wyznaczonym mu pasie /odcinku, rejonie/. Dlatego też wszystkie siły lądowe, wszystkie siły i środki marynarki i obrony powietrznej, samoobrony i MO itp, znajdujące się w tym pasie /odcinku, rejonie/, bezwzględnie wchodzi w podporządkowanie dowódców brygad oraz oddziałów /?/ i pododdziałów pierwszego rzutu, lub otrzymują samodzielne odcinki /rejonny/. Może się zdarzyć, że w skład pierwszego rzutu, broniącego linii brzegowej, zostanie wprowadzona brygada WOWewn, dywizja rezerwowa lub nawet

dywizja zmechanizowana, czasowo podporządkowana dowódcy wojsk lądowych operacji. Rozwiązanie takie należy jednak uważać za mniej prawdopodobne. Nie należy natomiast wykluczać ewentualności wysunięcia na SO jednostek artylerii i pancernych związków odwodowych dla wzmocnienia systemu obrony przeciwkuterowej.

Mimo stosowania zasady jednolitości systemu dowodzenia na każdym szczeblu, konieczne jest szerokie stosowanie na wszystkich szczeblach wymiany przedstawicieli ze środkami łączności. W szczególności wymiana przedstawicieli powinna nastąpić między:

- a/ sztabem obrony lądowej /POW/, a sztabem Marynarki i KOPK oraz ewentualnie Armii Lotniczej Frontu i jeśli to konieczne sztabami FOW;
- b/ sztabem brygady WOP /lub innego związku pierwszego rzutu/, a sztabem FOW, sztabami oddziałów nadbrzeżnych FOW, innych jednostek przewidywanych do operacyjnego podporządkowania dowódcy brygady WOP;
- c/ sztabem oddziału lub nawet pododdziału pierwszego rzutu, a sztabami jednostek przewidywanych jako wzmocnienie lub podporządkowanych operacyjnie.

----- . -----

Operacja przeciwdesantowa na wybrzeżu jest jedną z form operacji obronnej. Stąd też stosowane w niej ugrupowanie wojsk, zarówno bojowe jak i operacyjne jest ugrupowaniem obronnym. Jednak ze względu na specyfikę środowiska i sytuacji walczących stron zawiera szereg cech szczególnych. Należy do nich między innymi zaliczyć:

- a/ spotęgowane cechy ugrupowania na szerokim froncie /jeden rzut, koncentracja sił na kierunkach, silne odwody - utrzymywane często głębiej niż zazwyczaj oraz w kilku rejonach, wybranych wg zagrożonych kierunków i stosownie do możliwości komunikacyjnych;
- b/ konieczność dysponowania silnym /od 1 do 3 każdego rodzaju/ odwodami specjalnymi, przede wszystkim zaś: ppanc, panc, OZap i inżynieryjnymi oraz przewidywanie ich użycia nie tylko w głębi obrony, ale przede wszystkim na linii brzegowej na najbardziej zagrożonych kierunkach dla wzmocnienia systemu ognia przeciwkuterowego lub zamknięcia wyrw dokonanych w tym

systemie w czasie ogniowego przygotowania lądowania. W odróżnieniu od warunków normalnych celowe jest posiadanie na szczeblu związku taktycznego dwóch typów OZap - normalne oraz morskie, przeznaczone do manewrowego stawiania zapór minowych w wodzie. Morski OZap stanowić może np. kompania saperów na kutrach i motorowych łodziach rybackich. Taki OZap /w sile kompanii/ może ustawić zaporę: z min PDM-3 Ja - około 4 km; z min PDM-2 - około 2,2 km; z min PDM-1 - około 5 km. Jego rozmieszczenie powinno zapewniać szybkie wyjście w morze na przewidywane odcinki minowania. Manewr ten musi być rzecz jasna uwzględniany przy rozbudowie systemu zapór stałych;

c/ organizację systemu ognia przeciwkutrowego. Jest to system ognia na lustro wody, zapewniający możliwość niszczenia wszystkich pływających środków na odległościach na jakie pozwala zasięg użytych środków. W system ten powinny być w sposób przemyślany włączone wszystkie środki ogniowe do broni strzeleckiej włącznie, strzelające zarówno ogniem pośrednim jak i na wprost i niezależnie od ich podporządkowania w okresie poprzedzającym walkę. Dla uzyskania maksymalnej skuteczności i gęstości tego ognia zazwyczaj konieczne jest wysunięcie gros środków na linię brzegową co odbywa się niestety kosztem rezygnacji z bezpiecznej głębokości systemu ognia na brzegu. Często stosuje się metodę polegającą na trzymaniu środków ogniowych w głębi /kilkaset metrów od brzegu/, w ukryciu i wysuwaniu ich na SO dopiero w ostatniej chwili. Rozwiązanie takie jest wskazane szczególnie w wypadku przewidywanego użycia przez npla broni jądrowej. Ma jednak także strony ujemne - w warunkach wielkiej ogniowej przewagi przeciwnika możliwości wysunięcia ciężkich środków z głębi na SO mogą być bardzo niewielkie. Metodę tę należy więc stosować z rozważą i przede wszystkim selektywnie - odpowiada ona np. znakomicie możliwościom czołgów, dział pancernych i samobieżnych, PPK itp środkom, natomiast nie wydaje się być najlepszą w wypadku artylerii polowej.

d/ szerokie wykorzystanie do strzelania na wprost artylerii ciężkiej i plot oraz wykorzystywanie powszechnie wysuniętych SO dla jednostek i grup artylerii, strzelających ogniem pośrednim. Manewr z rejonu zasadniczych SO na SO wysunięte, przygotowane w kilku wariantach /na kilku kierunkach/ powinien być wszechstronnie przygotowany. W wypadku braku możliwości wykonania prac przygotowawczych należy artylerię zawczasu rozwinąć na SO wysuniętych blisko lustra wody.

III. Ogólne zasady wykorzystania w obronie wybrzeża sił Marynarki Wojennej

/W dużej części materiał niniejszy jest przedrukiem Z Biuletynu Informacyjnego Sztabu Generalnego Nr 4 z 1969 r. z niewielkimi modyfikacjami/.

Specyfika obrony wybrzeża wynika m. in. z faktu, że każde państwo morskie może być od strony morza atakowane także przez siły zbrojne państwa, nie będącego bezpośrednim sąsiadem. Stąd obrona wybrzeża w sensie przedsięwzięć operacyjno-organizacyjnych i technicznych musi sięgać daleko w głąb obszaru morza, poza własny brzeg i własne wody terytorialne. Dotyczy to przede wszystkim Marynarki Wojennej. Jej zasadniczym zadaniem jest obrona interesów własnego państwa /i państw sojusznicznych/ jeszcze na podejściach do jego granic.

W tym sensie w obronie wybrzeża siły morskie mogą być użyte dla:

- prowadzenia działań obronnych;
- prowadzenia działań zaczepnych.

W zależności od potrzeb i możliwości może marynarka:

- w wypadku przewagi npla - wszystkie swe siły, zarówno uderzeniowe jak i obronne użyć do bezpośredniej obrony brzegu i brzegowych obiektów;
- w wypadku własnej przewagi i prowadzenia działań zaczepnych z dala od własnych brzegów - zostawić do obrony brzegu tylko siły niezbędne do ochrony i zapewnienia pracy swych baz i urządzeń stałych oraz zabezpieczenia swobodnego pływania w swej strefie odpowiedzialności, a większość sił /lub wszystkie/ uderzeniowych wykorzystać w operacjach i bitwach prowadzonych na odległych akwenach morza.

Dlatego podział sił marynarki na operacyjne /uderzeniowe/ i obronne w odniesieniu do niektórych typów jednostek nie jest absolutnie stały /mogą zmieniać podporządkowanie/, a po drugie podział ten nie przesądza wcale o tym, iż jednostki operacyjne, nie mogą być użyte w obronie wybrzeża /i odwrotnie/.

Siły operacyjne marynarki, zorganizowane są w samodzielne oddziały i związki taktyczne i podporządkowane bezpośrednio dowódcy Marynarki Wojennej - są to siły zdolne do prowadzenia działań z dala od własnych wód terytorialnych.

Siły obronne natomiast są zorganizowane we Flotyllie

Obrony Wybrzeża. Skład Flotyli może być różny, w zależności m.in. także od ogólnej sytuacji na morzu /przewaga sił npla, czy też odwrotnie/, lecz zazwyczaj obejmuje:

- oddziały i związki taktyczne obrony wodnego rejonu /dywizjony trałowców i kutrów trałowych oraz dozorców i ścigaczy okrętów podwodnych/;
- ndbrzeżne jednostki artyleryjskie i raketowe;
- pododdziały wojsk łączności, inżynieryjnych, chemicznych, hydrograficzne, służby medycznej i ratownicze, służb technicznych i zaopatrzenia, składy, warsztaty, stocznie, komendy portów itp. - całe zaplecze materiałowo-techniczne, urządzenia baz morskich, stacjonarne systemy.

Do zasadniczych zadań FOW należy:

- ochrona okrętów i statków, znajdujących się w głównych i manewrowych punktach bazowania;
- materiałowo-techniczne i specjalne zabezpieczenie i obsługa okrętów i statków wojskowych;
- zapewnienie bezpieczeństwa pływania w swej strefie odpowiedzialności;
- przygotowanie i przechowywanie zapasów mob i nienaruszalnych;
- zabezpieczenie bytowe załóg okrętów i statków w czasie ich pobytu na wybrzeżu.

Poszczególne FOW przydziela się strefy odpowiedzialności, będąc częścią strefy odpowiedzialności Marynarki Wojennej, ustalonej w składzie międzysojuszniczym. Rozmiary stref zależą od ilości FOW, warunków geofizycznych wybrzeża i akwenu morza, ilości dysponowanych sił itp. Głębokość tej strefy określona jest zasięgiem t.zw. bliskiej strąfy obrony przeciw okrętowym podwodnym, zazwyczaj 60-100 Mm od linii brzegu.

Obrona strefy odpowiedzialności, rozumiana jako zespół bojowych przedsięwzięć, mających na celu zapewnienie bezpieczeństwa wszystkim siłom morskim, bazującym w strefie, zapewnienie swobody pływania i połowów oraz bezpiecznego szkolenia, a także funkcjonowania wszystkich wojskowych i cywilnych urządzeń brzegowych /porty, stocznie itp/, to następne główne i najogólniejsze zadanie FOW.

W tym celu FOW realizuje szereg zabiegów obronnych, wśród których należy wymienić następujące rodzaje obrony - przeciwlotniczej /OPL/:

- przed bronią masowego rażenia /OPBMar/;
- przeciw okrętom podwodnym /OPOP/;
- przeciwminową /OPMin/;
- przeciwkutrową /OPKT/;
- przeciwdywersji podwodnej /OPDP/;
- lądową rejonów bazowania.

Własnych lądowych środków OPL marynarka nie posiada. W tym zakresie jest ona całkowicie uzależniona od osłony, jaką zapewniają jej wojska OPK oraz ewentualnie wsparcie ze strony wojsk lądowych. Uczestniczy w systemie ogniem środków OPL okrętów i ewentualnie broni strzeleckiej. Dla celów organizacji OPBMar Flotylle OW mają odpowiednie siły i środki. Jednakże w przypadku masowych stref porażenia mogą one okazać się zupełnie niewystarczające w stosunku do potrzeb. Dlatego, a także ze względu na bezpośrednie sąsiedztwo i wspólność przestrzennego rozmieszczenia w tej dziedzinie muszą one ściśle współdziałać z siłami układu terytorialnego i wojskami POW. /Ścisłe powiązanie systemów rozpoznania i powiadamiania, wspólne akcje ratownicze/.

OPOP przewiduje poszukiwanie i zwalczanie okrętów podwodnych przeciwnika, usiłujących przeniknąć do strefy odpowiedzialności. Zadanie to wykonują flotylle przy wykorzystaniu okrętów i śmigłowców zwalczania OP, stacjonarnych hydrolokacyjnych systemów wykrywania itp.

OPMin ma na celu zapewnienie bezpiecznego pływania własnym okrętom nawodnym i podwodnym, transportowcom wojskowym, statkom handlowym, rybackim i innym w obszarze strefy odpowiedzialności, stosownie do potrzeb i możliwości. OPMin obejmuje system torów wodnych, obserwację przeciwminową, poszukiwanie i niszczenie min. Do obserwacji przeciwminowej wykorzystana będzie także sieć obserwacji wzrokowo-technicznej WOP i wojsk OPK oraz innych wojsk, rozwiniętych na linii brzegowej, a także sił samoobrony przede wszystkim portów.

Obronę przeciwkutrową /OPKT/ organizuje FOW przede wszystkim w celu uniemożliwienia wykonania zaskakujących uderzeń przez lekkie morskie siły przeciwnika na okręty i statki przechodzące przez strefę lub znajdujące się w punktach bazowania /na redach, w rejonach przysiódkowania itp/, a także

w celu zwalczania okrętów artyleryjskich, usiłujących ostrze-
 lać wybrzeże. Do obrony przeciwkutrzej wykorzystuje się przede
 wszystkim artylerię nadbrzeżną i okrętową oraz lotnictwo
 myśliwsko-szturmowe. Mogą w niej brać również udział na zasadzie
 wsparcia wojska lądowe, rozwinięte do obrony linii brzegowej
 /przede wszystkim artyleria/. Brzegowe środki OPKT Flotylli
 Obrony Wybrzeża z chwilą podjęcia walki z desantem, wchodzi
 w system obrony przeciwdesantowej i operacyjne podporządkowa-
 nie dcy wojsk lądowych.

Problematyka OPDP pokrótce omówiona została w rozdziale
 poprzednim.

Lądowa obrona baz marynarki, organizowana siłami FOW
 przy ewentualnym wsparciu wojsk lądowych /przede wszystkim
 terytorialnych/ w sensie operacyjnym wchodzi w system obrony
 przeciwdesantowej linii brzegowej.

Wykonywanie wszystkich tych zadań spoczywa na FOW i na-
 leży łącznie ze zwalczaniem drobnych desantów typu dywersyjno-
 rozpoznawczego /samodzielnie lub wspólnie z WOP i innymi siłami/
 do t.zw. codziennej działalności marynarki wojennej.

Sytuacja i stosowane środki muszą natomiast ulec zmianie
 w przypadku wykrycia przygotowań do desantu dużego typu opera-
 cyjnego /brygada, dywizja lub więcej/.

Działania tego typu będą wymagały od npla użycia znacz-
 nych sił morskich i powietrznych. Pociąga to za sobą koniecz-
 ność użycia dużych sił morskich i powietrznych z naszej strony.
 Oznacza to konieczność zaangażowania w walce z takim desantem
 i w ramach ogólnej operacji przeciwdesantowej nie tylko sił FOW,
 ale także morskich sił uderzeniowych, operacyjnych i to możli-
 wie wcześniej.

Działanie tych sił, wspólnie z lotnictwem uderzeniowym
 frontu oraz lotnictwem dalekiego zasięgu, a także /ewentualnie/
 z wojskami raketowymi wojsk lądowych powinno zmierzać do zerwa-
 nia przygotowań lub rozbicia sił desantu na morzu. W działaniach
 tych szczególna rola przypada okrętom podwodnym, niszczycielom
 okrętom raketowym i torpedowym. Siły te, ewentualnie także w
 późniejszym etapie, mogą wykonywać zadania samodzielne, atakując
 kolejne rzuty desantu i linie jego zaopatrywania. Mogą jednak
 również być użyte w ścisłej ogniowej więzi z wojskami obrony
 wybrzeża. Współczesne działanie sił morskich i lądowych

rozpoczynają się w istocie z chwilą wejścia desantu w zasięg masy artylerii lądowej /6-8 km od brzegu/.

Z tą chwilą wszystkie siły i urządzenia brzegowe Marynarki Wojennej, na odcinku objętym operacją, wchodzi w operacyjne podporządkowanie dców lądowych. Uderzenia zespołów okrętów, w zasięgu obserwacji i ognia z brzegu, mogą być wykonywane tylko zgodnie z decyzją dowódcy obrony lądowej, przy pełnej synchronizacji z uderzeniami lotnictwa i ogniem artylerii z brzegu.

IV. Podstawowe zasady wykorzystania wojsk OPK i OPL w walce z desantami morskim i powietrznym. /Opracowano na podstawie treści rozdziałów 3.9 i 3.10 podręcznika ASG "Korpus OPK" płk dr A. Przenicznego. Dużą partią materiału - są przedrukiem/.

Obrona powietrzna Pomorza, znajdujących się na tym obszarze obiektów administracyjnych, gospodarczych i komunikacyjnych, a także wojsk, zarówno tych, którym powierzono obronę wybrzeża jak i czasowo przebywających na wybrzeżu, jak wreszcie całego systemu bazowania marynarki i jej sił, działających w morzu - to podstawowe zadania nadmorskiego KOPK i wszystkich sił i środków OPL wojsk lądowych i sił morskich.

Jednakże poza tym jednostki wojsk OPK i OPL mogą i powinny być użyte wspólnie z pozostałymi siłami obrony wybrzeża do bezpośredniej walki z desantami. W zależności od rozwoju sytuacji, angażowanie ich do walki z desantem może mieć charakter z góry zamierzony lub przypadkowy, ale tym niemniej konieczny.

Z natury rzeczy szczególne możliwości i zadania mają do spełnienia wojska OPK i OPL w walce z desantem powietrznym, w czasie jego przelotu i lądowania.

W zwalczaniu desantu - z punktu widzenia użycia sił OPK i OPL - ustalić można pewien schemat kolejności i przebiegu działań:

- walka z lotnictwem przeciwnika, przygotowującym warunki do wysadzenia desantu;
- zwalczanie desantu w czasie przelotu;
- zwalczanie desantu w czasie lądowania;
- walka z desantem po wylądowaniu.

Walka z lotnictwem przygotowującym lądowanie desantu, polega na zwalczaniu samolotów przeciwnika, usiłujących rozpoznawać i obezwładniać system obrony w obszarze planowanego lądowania desantu z powietrza i z morza oraz na podejściach bliskich i dalekich do tego obszaru. Aczkolwiek przeciwnik będzie prowadził działania przygotowujące lądowanie desantu w sposób, gwarantujący mu maksimum pewności ukrycia zamiaru co do czasu i miejsca desantowania, a nawet w sposób utrudniający rozeznanie w jego zamierzeniach desantowych w ogóle, to jednak

systematyczna, wnikliwa analiza poczynañ przeciwnika powietrznego może podsunąć szereg wniosków. Na tej podstawie możliwe jest opracowanie i zrealizowanie na czas niezbędnych przegrupowań wojsk, a w tym w pierwszym rzędzie jednostek OPK i OPL.

Walkę z desantem powietrznym przeciwnika w czasie jego przelotu, rozpoczną siły i środki OPL oraz lotnictwa myśliwskiego frontu. Wyjątek stanowi wariant nalotu od strony morza i z tego względu ten kierunek należy uważać za najwygodniejszy dla przeciwnika.

Niezależnie od kierunku nalotu, zwalczanie lotnictwa transportowego, stwarza pewne okoliczności sprzyjające, które powinny być w pełni wykorzystane. Wynikają one z tego, że czas potrzebny przeciwnikowi na zbiórkę i formowanie szyków bojowych przez lotnictwo transportowe, a także na przelot, jest znacznie większy niż w przypadku lotnictwa uderzeniowego. Ma to istotne znaczenie co najmniej z dwóch względów:

- po pierwsze - daje szansę uzyskania dostatecznej ilości czasu nie tylko na wypracowanie decyzji co do odparcia nalotu, ale także na zastosowanie rozwiązań bardziej ekonomicznych /np. lotnictwo myśliwskie może działać z dyżurowania na lotniskach w gotowości bojowej nr 1/;
- po drugie - czas przelotu i nalotu jest stosunkowo długi /np. czas przelotu desantu w sile DPD po jednej trasie w kolumnie kluczy przez obszar w granicach KOPK z uwzględnieniem dolotu i powrotu może wynosić do 2,5 godz/.

Praktycznie zajdzie potrzeba zwalczania lotnictwa transportowego jednocześnie na trasie dolotu, w rejonie desantowania i na trasie powrotnej. Sprzyjającą okolicznością jest również to, że lotnictwo transportowe przeciwnika, silnie osłaniane przez myśliwce, wchodzić będzie być może w granice KOPK małymi grupami, sukcesywnie, najczęściej w składzie pojedynczych kluczy i eskadr.

Pewne możliwości, szczególnie dla artylerii plot, ale także dla części lotnictwa myśliwskiego, kryją się także w fakcie małej prędkości celu - przy rzucie przeciętnie rzędu 300 km na godz. Znaczna część lotnictwa myśliwskiego, a mianowicie lotnictwo pościgowe, zmuszone atakować z wielką prędkością, może jednak z tego tytułu napotkać na istotne trudności /zbyt duże

prędkości zbliżania, a stąd zbyt mało czasu na wykonanie zadania/.

Z tego względu, w miarę możliwości, w rejonie desantowania byłoby najwygodniej wykorzystywać przede wszystkim artylerię plot, natomiast lotnictwo pościgowe raczej na trasie przelotu i dla walki z lotnictwem wspierającym i osłaniającym desant.

Desant powietrzny może składać się z kilku rzutów. Zwalczanie następnego z kolei rzutu desantu, który zawiera zwykle ciężki sprzęt - do artylerii i czołgów włącznie, jest sprawą równie ważną jak zwalczanie rzutu pierwszego - szturmowego. W walce z następnym rzutem desantu, korzystając z ewentualnej przerwy między nimi, należy wykorzystać dodatkowe okoliczności sprzyjające, a mianowicie: znajomość rejonu desantowania i możliwości dokonania ewentualnego przegrupowania. Manewr wojsk OPK w tym czasie ma także charakter uniku przed uderzeniami, jakie - należy przypuszczać - zechce przeciwnik wykonać na system obrony powietrznej, przed zrzutem następnego rzutu desantu.

Równie istotnym elementem walki z desantem w następnej fazie działania, przecięcie mu dróg komunikacji z jego zapleczem.

Wykorzystanie wojsk OPK i OPL do walki z przeciwnikiem na lądzie i po wylądowaniu jest dość problematyczne, szczególnie w odniesieniu do artylerii raketowej. Pewne trudności występują też w użyciu lotnictwa myśliwskiego, bo desant po wylądowaniu szybko się rozprasza i nie tworzy opłacalnych, łatwych do niszczenia celów.

Jeśli chodzi o artylerię plot, to jakkolwiek i dla niej zwalczanie desantu na ziemi nie jest zadaniem typowym, jednak może ona, a w szeregu przypadków nawet powinna być użyta w walce lądowej. Tym bardziej, że wojska podejmujące walkę w celu zniszczenia desantu na ziemi mogą odczuwać szczególne braki w artylerii. Zauważyć należy ponadto, że każda bateria, organizując zawsze wokół swych SO system obrony naziemnej, staje się naturalnym punktem oporu. Sieć takich punktów, w powiązaniu z elementami sił obrony terytorialnej, może na drodze desantu stworzyć szereg istotnych trudności i zapewnić wyższemu dowódcy

niezbędny czas dla podjęcia bardzo skutecznej akcji.

W wypadku zrzutu desantu na stanowiska lub w pobliżu stanowisk artylerii plot, nie powinna ona wycofywać się, lecz podjąć z nim walkę lądową samodzielnie lub wspólnie z innymi siłami, znajdującymi się w tym samym rejonie.

W walce z desantem lądującym z morza siły i środki OPK i OPL mogą spełnić istotną rolę. Artyleria raketowa i lufowa, rozwinięta w osłonie obiektów brzegowych lub wzdłuż wybrzeża dla obrony strefowej lub wreszcie dla osłony wojsk, będących w obronie linii brzegowej, powinna w miarę możliwości mieć tak usytuowane stanowiska, aby włączenie jej w system ognia przeciwkutowego nie powodował istotnych trudności. Artyleria, zajmująca SO nieco głębiej, powinna mieć z góry rozbudowane także wysunięte SO, zapewniające jej możliwość, po dokonaniu szybkiego manewru, otwarcie ognia na lustro wody, dla niszczenia środków pływających, a także czołgów i opancerzonych transporterów przeciwnika.

Jest rzeczą oczywistą, że także w głębi brzegu, może i powinna być artyleria plot, w wypadku konieczności, włączana w system ognia wojsk lądowych, przede wszystkim przeciwpancernego.

Wykorzystywana w ten sposób artyleria plot stale musi być gotowa do zwalczania celów powietrznych, a przede wszystkim samolotów i śmigłowców transportowych oraz oczywiście atakujących samolotów uderzeniowych przeciwnika.

Działając w systemie ognia przeciwkutowego i przeciwpancernego, powinna artyleria plot, lufowa i raketowa, wchodzić w operacyjne podporządkowanie do oddziałów lądowych, co wcale nie stoi na przeszkodzie pozostawania jej - w dziedzinie ognia plot - w gestii dowódców przeciwlotniczych.

Do walki z desantem przeciwnika na morzu może również skutecznie być użyte lotnictwo OPK, stosujące zarówno swe uzbrojenie artyleryjskie i raketowe jak i bomby. Mimo, że są to dla lotnictwa myśliwskiego zadania nietypowe, może ono okazać się w walce z celami morskimi wysoce skuteczne o ile będzie do tego z góry i pod każdym względem przygotowane. Musi więc umieć pokonywać skutecznie system ognia plot przeciwnika /zespołów okrętów/; odszukiwać, właściwie wybierać i celnie atakować nie- wielkie i ruchliwe obiekty pływające, jakimi w większości są

okręty desantowe i kutry. Uderzenia te lotnictwo OPK początkowo powinno wykonywać stosownie do ustaleń dowódcy sił morskich, a z chwilą podejścia desantu do brzegu - stosownie do decyzji dowódcy lądowego, odpowiedzialnego za współdziałanie wszystkich sił i środków używanych w tym samym rejonie dla osiągnięcia wspólnego celu - odparcia desantu morskiego.

Dla utrzymania ścisłej współpracy i łączności konieczna jest wymiana przedstawicieli między wyznaczonymi jednostkami lotnictwa /lub wydzieloną przez KOPK dla celów wsparcia/grupą operacyjną sztabu korpusu/, z dcami sił wspieranych /morskich i lądowych/.

Stosowanie lotnictwa myśliwskiego dla celów walki z przeciwnikiem na morzu i na lądzie, a także dla celów rozpoznania i ewentualnie innych, jest wskazane i uzasadnione, ale tylko wówczas, gdy zapewnia uzyskanie rezultatów lepszych, niż w przypadku ograniczenia się do zwalczania celów powietrznych. Na przykład, wykorzystywanie samolotów myśliwskiego dla wsparcia walki z desantem przeciwnika na lądzie, wówczas gdy przeciwnik - nie niepokoiony na skutek użycia lotnictwa myśliwskiego jako lotnictwa wsparcia - kontynuuje przerzut spadochroniarzy i sprzętu w rejon desantowania, byłoby rozwiązaniem nieopłacalnym. Zestrzelenie samolotu transportowego to jednocześnie zniszczenie wielu spadochroniarzy lub cennego sprzętu przeciwnika. Atakowanie spadochroniarzy na ziemi - to efekt raczej zupełnie mierny lub być może wyłącznie psychologiczny.

V. Podstawowe właściwości planowania i organizacji obrony wybrzeża PRL i operacji przeciwdesantowej

System obrony wybrzeża jest systemem funkcjonującym stale i bez przerw zarówno w okresie głębokiego pokoju, jak w okresach szczególnych napięć i wzrostu zagrożenia oraz w toku wojny. Stopień gotowości tego systemu, wielkość zaangażowanych sił i środków, ulegają zmianie, stosownie - z jednej strony - do wahających się potrzeb, wynikających ze zmiennych stanów zagrożenia, a z drugiej strony - do stale wzrastających możliwości kraju. W tej sytuacji proces przygotowania obrony wybrzeża PRL jest procesem ciągłym, natomiast czynności planowania i organizacji tej obrony, stanowiąc również proces ciągły odznaczać się muszą pewną cyklicznością, przynajmniej w sensie cyklicznego powtarzania się okresów szczególnej intensyfikacji prac. Metodologicznie upodobnia to ten proces do procesu planowania, organizacji i przygotowania systemu Obrony Terytorium Kraju tak w skali ogólnej jak i w skali poszczególnych OW, województw czy powiatów lub w skali wojsk, względnie związków wojsk OPK.

Wyróżnić więc należy dwa typy planów, dotyczących obrony wybrzeża: plany bieżące i plany perspektywiczne. Pierwsze - bazują na sytuacji aktualnej, szczególnie w odniesieniu do możliwości własnych, a w ocenie przeciwnika i jego możliwości biorąc pod uwagę raczej wyłącznie prognozy najbliższej perspektywy. Drugie - bazują na zvariantowanych prognozach odleglejszych i planowanych przewidywaniach co do rozwoju własnych i sojuszniczych możliwości obronnych, są zresztą silnie związane z procesem wieloletniego planowania gospodarczego. Biorąc za kryterium podziału wewnętrzną problematykę należy wśród planów regulujących działalność w zakresie przygotowania obrony wybrzeża PRL wyodrębnić plany operacyjne i plany gospodarcze, opracowywane przez władze centralne i terenowe z udziałem przedstawicieli wojska, uwzględniające potrzeby i postulaty obronne i obejmujące realizację różnych inwestycji oraz przedsięwzięć gospodarczych na wybrzeżu, w tym także, mających znaczenie wybitnie wojskowe.

Plany operacyjne obrony wybrzeża opracowywane są w Sztabie Generalnym z udziałem wnikliwie dobranego grona przedstawicieli zainteresowanych dowództw, a przede wszystkim Marynarki

Wojennej, Pomorskiego OW i nadmorskiego KOPK.

Operacyjny plan obrony wybrzeża jest dokumentem, ściśle zsynchronizowanym w swej treści z innymi planami operacyjnymi i strategicznymi oraz z planami organizacyjno-mobilizacyjnymi, dotyczącymi obszaru Pomorza, a także z planami obrony wybrzeża państw sojusznicznych. Jego forma może być dowolna. Zazwyczaj stosuje się formę graficzną - mapę lub komplet map z obszerną legendą i niezbędnym zestawem załączników, dotyczących rozwiązań szczegółowych, a także ustalających sposoby użycia różnych rodzajów sił zbrojnych, wojsk, służb, wszechstronnego zabezpieczenia, zaopatrywania, współdziałania, dowodzenia, zakłócenia łączności i innych środków elektronicznych itd. Załącza się również niezbędne zestawienia, kalkulacje i uzasadnienia, a także ewentualnie analizy i oceny zarówno całościowe jak i cząstkowe.

Na podstawie tego planu opracowywane są plany angażowanych do obrony wybrzeża dowództw i sztabów, a przede wszystkim POW i Marynarki Wojennej.

W sztabie POW opracowywany jest "Plan lądowej obrony wybrzeża PRL"; forma planu jest dowolna, ale wydaje się, że najbardziej użyteczną jest forma mapy z legendą i załącznikami. Mapa ta stanowi podstawowy element operacyjnej części planu i zazwyczaj zawiera:

- ocenę terenu i jego przekraczalność, z uwzględnieniem linii brzegowej, dna morskiego w pasie przybrzeżnym /jeśli stanowi przeszkodę/, ocen odległości i czasów niezbędnych na ich pokonanie itd;
- podział administracyjny obszaru wybrzeża;
- ocenę nieprzyjaciela i jego możliwości z uwzględnieniem stanu aktualnego i najbliższej perspektywy;
- aktualne położenie wszystkich jednostek wojskowych MSW, zmilitaryzowanych i samoobrony na wybrzeżu z krótką oceną stanu, wyposażenia i możliwości przed i po mobilizacji oraz wyraźnym oznaczeniem, które z nich i które odchodzi do wykonania innych zadań /dla sił samoobrony i zmilitaryzowanych, SB i MC itp. można stosować odrębne mapy, najlepiej konturowe, a oceny zawrzeć w załącznikach /tabelach/.

- planowane zmiany ugrupowania wszystkich sił na wybrzeżu na wypadek wprowadzenia stanu bezpośredniego zagrożenia bezpieczeństwa państwa i wojny;
- dostatecznie szczegółowe położenie sił i środków sąsiadów, a przede wszystkim Marynarki Wojennej, KOPK i lotnictwa oraz planowane dla nich zmiany ugrupowania i zadania;
- system umocnień i plan rozbudowy zapór w wodzie i na brzegu z ustaleniem terminu rozbudowy, rodzaju zapór oraz wykonawcy /niezależnie od tego Szefostwo Wojsk Inżynieryjnych opracowuje szczegółowy plan rozbudowy zapór i umocnień/;
- system ognia istniejący aktualnie i planowane jego uzupełnienie w wypadku zaistnienia bezpośredniego zagrożenia bezpieczeństwa lub nagłego wybuchu wojny.

W legendzie do mapy wskazane jest zamieścić:

- najogólniej sformułowany cel i zadania POW w zakresie obrony wybrzeża; zamiar dowódcy POW w tym zakresie;
- zadania współdziałających rodzajów sił zbrojnych i ich związków wojsk oraz ewentualnie dowództw okręgów sąsiednich /sojuszniczych/;
- zadania brygad WOP z uwzględnieniem różnych okresów zagrożenia i wojny;
- zadania nadbrzeżnych województw w zakresie: wzmocnienia brygad WOP dla obrony linii brzegowej, rozbudowy umocnień, zapór i dółg, przygotowanie niszczeń; OPBMar, obrony przeciwdywersyjnej; ochrony porządku i bezpieczeństwa publicznego;
- zadania jednostek Marynarki Wojennej i OPK /lub innych/ usytuowanych na wybrzeżu, na wypadek konieczności ich zaangażowania się w walkę z nieprzyjacielem lądującym z morza lub z powietrza;
- zadania jednostek odwodowych POW, w tym związków manewrowych WOWenn, związków i oddziałów rezerwowych i zapasowych, szkół wojskowych itp.;
- organizacja systemu dowodzenia, zapewniająca przejęcie dowodzenia całością sił, broniących brzegu, przez dowódców lądowych /wskazane jest stosowanie ujęć schematycznych, ale zapewniających dostateczną szczegółowość rozwiązań/;
- podstawowe ustalenia w zakresie współdziałania, pozwalające na bazie systemu obrony wybrzeża rozwinąć szybko przeciwdesantową operację;

- organizacja systemu obserwacji /połączonego/, zasad jego wykorzystania przez obronę lądową i Marynarkę oraz OPK i systemu rozpoznania, w tym sposób otrzymywania szczegółowych informacji od systemów rozpoznawczych MSW;
- organizacja systemu zaopatrywania i współpracy w tym zakresie z innymi rodzajami sił zbrojnych, a także z układem terytorialnym i funkcjonalnym.

"Plan lądowej obrony wybrzeża PRL" ponadto obejmuje następujące zasadnicze plany specjalistyczne:

- Plan inżynierskiego zabezpieczenia obrony wybrzeża;
- Plan wykorzystania artylerii w obronie wybrzeża, i ewentualnie inne.

Możliwe jest również takie rozwiązanie, jak włączanie treści niektórych z wymienionych wyżej planów zabezpieczenia obrony wybrzeża, do planów ogólnych /obrony POW/. Nie można także odrzucać ewentualności włączenia w całości treści "Planu lądowej obrony wybrzeża PRL" do ogólnego "Planu obrony obszaru POW". Rozwiązanie to o tyle jednak wydaje się być mniej wygodne, że prowadzi do nadmiernego zagęszczenia informacji w jednym dokumencie i przez to utrudnia jego operatywne wykorzystanie. Natomiast nie ulega wątpliwości, iż treść wszystkich tych planów musi być całkowicie zsynchronizowana.

Wszystkie dane dotyczące udziału w obronie wybrzeża sąsiadów, a także sił, środków i zasobów układu terytorialnego i funkcjonalnego systemu OTK sztab POW uzyskuje albo z planów centralnych, albo w drodze bezpośrednich porozumień z zainteresowanymi dowództwami i Komitetami Obrony oraz resortami i ich terenowymi ogniwami. Porozumienia te, mogą przyjmować postać protokółów lub umów, zatwierdzanych przez zainteresowanych przełożonych obu stron i załączonych do planu.

Na podstawie planu lądowej obrony wybrzeża opracowuje się - najlepiej w sztabie POW z ewentualnym udziałem zainteresowanych instytucji /np. Inspektorat OT, Sekretariat KOK itp/, plany szczegółowe, dotyczące wykonania zadań przez poszczególne podległe związki i ogniwa dowodzenia, oczywiście z aktywnym udziałem odnośnych dowódców, szefów i podległych im oficerów.

W przypadku brygad WOP, plan taki powinien jak się wydaje otrzymać nazwę "Planu obrony wybrzeża i ochrony granicy państwa

przez N-tą brygadę WOP w okresie zagrożenia i wojny". Operacyjna część tego planu, w postaci mapy z legendą, powinna zawierać:

- ocenę nieprzyjaciela i terenu;
- podział administracyjny obszaru działań i odpowiedzialności brygady i linie rozgraniczenia;
- aktualne połączenie wszystkich podległych jednostek oraz aktualne i przewidywane /planowane/ na wypadek zagrożenia i wojny położenie wszystkich innych jednostek i obiektów wojskowych, zmilitaryzowanych i samoobrony usytuowanych na brzegu w pasie brygady, szczególnie zaś tych, które w przypadku prób lądowania nieprzyjaciela, mogą wejść w podporządkowanie brygady;
- dane dotyczące stanów, wyposażenia, uzbrojenia i możliwości wszystkich tych jednostek, aktualne i po przeprowadzeniu przedsięwzięć mobilizacyjnych /ewentualnie w postaci tabeli i w legendzie/;
- planowane zmiany w ugrupowaniu brygady po otrzymaniu uzupełnienia i wzmocnienia /jednostki wojsk terytorialnych, samoobrony itp/ na wypadek zaistnienia bezpośredniego zagrożenia bezpieczeństwa państwa i wojny;
- zadania podległych pododdziałów pierwszego rzutu w zakresie ochrony granicy i obrony linii brzegowej /w tym także pododdziałów wzmocnienia, ewentualnie wsparcia i operacyjnie podporządkowanych na wypadek konieczności walki o linię brzegową/;
- skład i zadania odwodów grup artylerii, OZap /lądowych i morskich/ - o ile są tworzone;
- system umocnień, niszczeń i zapór w wodzie, na plaży i w głębi lądu z zaznaczeniem kiedy, kto i z jakich środków je rozbudowuje /załączony powinien być szczegółowy plan na mapie o dużej skali z pełną kalkulacją sił, środków, czasu i przestrzeni/;
- system ognia przeciwkutrowego z podaniem danych, co do możliwości uzyskiwania gęstości wg odcinków, kalibrów i donośności;
- system obserwacji i rozpoznania;
- system obrony przeciwdywersyjnej granicy, wojsk i nadgranicznych powiatów z wyszczególnieniem zadań realizowanych siłami i środkami: układu terytorialnego; sił wojskowych stacjonujących na terenie nadgranicznych powiatów, ale nie podlegających brygadzie; brygady. /Plan obrony przeciwdywersyjnej granicy

i nadgranicznych powiatów, opracowywany wspólnie z zainteresowanymi WszW i PSzW oraz organami SB i MO, może być również opracowywany jako oddzielny plan/.

Legenda, załączona /naklejona/ do mapy powinna zawierać:

- cel działań i zadanie brygady WOP;
- skład brygady wg okresów zagrożenia i w razie wojny /kiedy i jakie ma brygada otrzymać wg planu POW wzmocnienie i wsparcie oraz jakie jednostki wejdą w jej podporządkowanie w razie lądowania przeciwnika i konieczności walki o brzeg/;
- zamiar dowódcy brygady;
- podział sił i środków, wzmocnienie i wsparcie, uzyskiwane gęstości;
- zadania podległych pododdziałów w zakresie ochrony granicy, obrony linii brzegowej i obrony przeciwdywersyjnej;
- zadania sił nadgranicznych powiatów w zakresie wzmocnienia ochrony granicy, obrony przeciwdywersyjnej i obrony linii brzegowej /w tym również zadania typu inżynierskiego/;
- zadania jednostek przewidzianych jako wchodzące w operacyjne podporządkowanie brygady z chwilą lądowania desantu /wejścia w zasięg ognia z brzegu/;
- zadania odwodów ogólnych, ppanc, panc, OZap itp.;
- system dowodzenia z uwzględnieniem zmian w składzie brygady /otrzymywanie wzmocnienia, wsparcia, przejmowanie dowodzenia siłami innych rodzajów sił zbrojnych, dyslokowanych na brzegu itp/;
- zasady i właściwości systemu współdziałania z sąsiadami oraz wewnątrz brygady, sygnały;
- Organizacja systemu zaopatrywania i obsługi oraz zasady współdziałania w tej dziedzinie z innymi jednostkami, dyslokowanymi w pasie brygady oraz z władzami układu terytorialnego.

Wszystkie szczegóły planu dotyczące sąsiadów, środków wzmocnienia i wsparcia muszą być rzecz jasna uzgodnione z zainteresowanymi dowództwami i sztabami oraz władzami terenowymi. Praca ta wymaga wielu zabiegów i szczególnej ostrożności. Podstawową zasadą jest uzgadnianie tylko elementów, wymagających uzgodnienia, bez ogólnej decyzji i bez zapoznawania z elementami całościowymi planu, a także ograniczenie się do rozmów z możliwie najszerszym gronem osób, wyłącznie tych, które są dopuszczone

do prac planistycznych przez organa WSW lub SB.

W pracy nadmorskich WKO i PKO oraz ich wojskowych sztabów problematyka obrony wybrzeża wchodzi w całości w zakres problematyki ogólnobronnej. Stąd też rozwiązania, zamierzenia i decyzje, własna i organów przełożonych lub współpracujących, dotyczące obrony wybrzeża, powinny być ujęte w ogólnych planach obrony województw i powiatów. Szczególnych przemyśleń wymagają przy tym plany obrony przed bmar, a przede wszystkim plany ratowniczych akcji, prowadzonych połączonymi siłami pod kierunkiem władz terytorialnych oraz plany rozpoznania, powiadamiania i alarmowania o niebezpieczeństwie napadu i o skażeniach /ze względu na możliwość zaskakujących uderzeń od strony morza/.

Plany te, szczebla brygady, WKO i PKO, stanowią podstawę dla przygotowania planów typu wykonawczego, ewentualnie opracowanych w formie szczegółowych zadań dla pododdziałów i przechowywanych w zalakowanych kopertach wraz z dodatkowymi wytycznymi, asygnatami, tabelami sygnałów itp.

W ten sposób można uzyskać pełne sprzęgnięcie zamierzeń i planów operacyjnych z pieczołowicie budowanym systemem alarmowego osiagania gotowości i z systemem mobilizacyjnego rozwijania sił.

Dlatego też przedsięwzięcia planowane w systemie obrony wybrzeża powinny być w sposób przemyślany ujęte także w planach osiagania gotowości z uwzględnieniem przypadków stopniowego wzrostu napięcia oraz nagłego wybuchu zagrożenia, a nawet wojny. Plan osiagania gotowości - to bardzo istotny element planu obrony wybrzeża.

Plany obrony w praktyce stają się - przy zastosowaniu różnych modyfikacji - źródłem wielu ćwiczeń, a więc i doświadczeń. W czasie ćwiczeń ujawnieniu ulegają różne uprzednio niedostrzegalne błędy, niedopatrzenia i luki. W ten sposób, dążąc do usprawnienia, a także na skutek tego, iż zmieniają się możliwości zarówno nieprzyjaciela jak i własne oraz że zmieniają się samo wybrzeże, co pewien czas zachodzi konieczność bardziej lub mniej gruntownego przerobienia planów i przebudowania systemu. Jednakże, za każdym razem nie jest to planowanie od nowa - raczej jest to doskonalenie stanu dotychczasowego. W ten sposób, w wieloletnich cyklach, mamy do czynienia ze zjawiskiem stałego

dążenia planów bieżących do zbliżenia się do treści planów perspektywicznych, przy jednoczesnym stałym budowaniu nowych planów perspektywicznych wciąż wybiegających w przyszłość.

Plany obrony wybrzeża, jak wszystkie zresztą plany tego typu, rzadko są z myślą o ich udoskonaleniu i uaktualnieniu przebudowywane w całości i jednocześnie. Zazwyczaj przerabia się tylko niektóre, wybrane ich elementy, doskonaląc jednocześnie tylko niektóre elementy systemu obrony. System ten, zwany czasami systemem selektywnego rozwoju, mimo że posiada pewne wady, ma jednocześnie jedną zaletę: pozwala uzyskiwać wyraźne postępy w rozwoju elementów najważniejszych, a więc uzyskiwać najlepsze rezultaty przy najniższych kosztach.

----- . -----

System planowania przeciwdesantowej operacji, jej elementów oraz działań bojowych jest identyczny z tym, jaki stosowany jest przez wojska operacyjne. Przystępując do planowania można jednak szeroko korzystać z istniejących, aktualnych planów obrony wybrzeża. Do planowania operacji przystępuje się z chwilą wykrycia przygotowań nieprzyjaciela do desantu.

VI. Podstawowe właściwości kierowania obroną wybrzeża

W okresie głębokiego pokoju morską granicą państwa jest chroniona przez WOP, współpracujące ściśle z terenowymi władzami /szczególnie SB i MO/, miejscowym społeczeństwem, a także z wszystkimi zainteresowanymi organami i instytucjami zarówno cywilnymi jak i wojskowymi.

Podstawę systemu stanowi sieć posterunków wzrokowo-technicznych WOP rozwiniętych na brzegu i zapewniających całodobową obserwację morza. Pogłębia tę obserwację sieć posterunków obserwacyjnych Marynarki Wojennej, dysponująca stacjami radiolokacyjnymi o większym zasięgu. Pełną obserwację obszaru powietrznego zapewniają nadbrzeżne posterunki wojsk OPK.

Istotną rolę spełnia sieć rozpoznania specjalnego WOP i MO, stanowiące dodatkowe źródło informacji o ewentualnych naruszeniach granicy i bezpieczeństwa w strefie i w pasie granicznym.

Drugim, uzupełniającym elementem systemu są siły i środki przeznaczone do zadań interwencyjnych uruchamiane w razie potrzeby. Na morzu zadania interwencyjne wykonują okręty WOP. Na lądzie patrole wysyłane przez pododdziały graniczne i odwodowe WOP, często wspomagane przez miejscowe siły MO, a nawet stacjonujące na wybrzeżu jednostki wojska.

System ten zapewnia dobrą ochronę granicy, umożliwia skuteczną walkę z usiłującymi nielegalnie przekroczyć tę granicę, naruszyć suwerenne prawa, względnie inaczej zaszkodzić interesom Polski Ludowej. Siła strażnic i posterunków WOP na wybrzeżu jest stosunkowo niewielka - nie byłyby one w stanie przeciwstawić się jakimkolwiek zorganizowanemu uderzeniu sił przeciwnika, nawet niewielkich stosunkowo sił skupionych w określonym miejscu i działających z zaskoczenia. Dlatego też, w przypadku zaistnienia rzeczywistej groźby, wyraźnej intensyfikacji prób naruszenia granicy w celach wrogich PRL lub nawet zorganizowanych uderzeń typu dywersyjnego, WOP przechodzą na system wzmożonej ochrony granicy państwa. Wprowadzona zostanie ścisła kontrola wszystkich osób i pojazdów w pasie nadgranicznym, rygorystyczny zakaz poruszania się po pasie plaż i wydm nadbrzeżnych itp. ograniczenia, utrudniające naruszenie granicy, a z drugiej strony szalenie ułatwiające WOP wykonywanie zadań ochronnych.

W drodze mobilizacji i dodatkowego formowania ewentualnych pododdziałów wsparcia, głównie artyleryjskich, a także ewentualnego wewnętrznego przegrupowania sił ulegnie zwiększeniu liczebność pododdziałów granicznych, częstotliwość i siła patroli granicznych. W całym pasie lub na pewnych odcinkach granicy morskiej mogą być wprowadzone dodatkowe przedsięwzięcia i metody ochrony, jak np. systemy zasadzek, odcinki zapór lub systemów alarmowych itp. Wzmocnieniu ulegną systemy ochrony bezpośredniej brzegowych obiektów, zarówno wojskowych jak i cywilnych. Ponadto możliwe jest wzmocnienie jednostek WOP kosztem niektórych jednostek wojsk terytorialnych oraz poprzez wykerzystanie brzegowych sił samoobrony. Możliwe jest także przygotowanie alarmowego wzmocnienia jednostek WOP poligonowymi pododdziałami artylerii i czołgów oraz formowanymi z nadwyżek sprzętowych. Wszystkie te i im podobne przedsięwzięcia mogą być wprowadzane stopniowo lub w trybie alarmowym głównie w wypadku wprowadzenia stanu bezpośredniego zagrożenia bezpieczeństwa państwa /zarządzenie pełnej gotowości bojowej/ lub w końcowych etapach okresu podwyższonej gotowości obronnej /podwyższonej gotowości bojowej/.

W okresie tym nastąpi także: a/ przekazanie WOP w całkowite podporządkowanie dowództw i sztabów OW z jednoczesnym formowaniem w tych sztabach odpowiednich komórek, odpowiedzialnych za kierowanie specjalistyczne tym rodzajem wojsk lądowych; b/ przekazanie brygady okrętów WOP w podporządkowanie dowództwa Marynarki Wojennej wraz z zadaniami interwencji na morzu; c/ intensyfikacja prac fortyfikacyjnych na linii brzegowej głównie w rejonach uważanych za najbardziej zagrożone ewentualnym desantem, ale także rozbudowa umocnień pozornych i gromadzenie środków do rozbudowy zapór zarówno fortyfikacyjnych jak i minowych. W pracach tych mogą brać również udział cywilne przedsiębiorstwa budowlane, jednostki samoobrony i zmilitaryzowane, których formowanie przypadnie na ten właśnie okres.

Sztaby i Komitety Obrony nadbrzeżnych wojewódzw i powiatów w tym samym okresie rozwiną wojenny system Stanowisk Dowodzenia i Kierowania. Zespoły oficerów łącznikowych i kierunkowych oraz przedstawicieli, współdziałających w obronie wybrzeża dowództw i sztabów wraz ze środkami i dokumentami łączności,

niezbędnymi planami i pełnomocnictwami zostaną wymienione i zajmą swe stanowiska. Jednostki pływające Marynarki Wojennej, a także znaczna ilość statków handlowych i rybackich oraz transportowców przekazanych wojsku opuszczą porty i bazy morskie i przejdą na system rozśrodkowanego bazowania lub w rejony wyjściowe. Część z nich przystąpi do pełnienia służby i wykonywania codziennych prac w strefach odpowiedzialności w zakresie utrzymania bezpieczeństwa żeglugi, a także w zakresie różnorodnych przedsięwzięć obronnych/OPDP, OPKT, OPOP itp/. Stacjonujące na wybrzeżu jednostki wojsk operacyjnych opuszczą garnizony i poprzez rejony alarmowe /lub bezpośrednio, choć ta ewentualność dotyczy raczej przypadku zaskakującego wybuchu wojny/ rozpoczną przegrupowanie do rejonów wyjściowych. Dotyczy to także jednostek wojennego POW, formującego się w miarę wydzielania dowództwa i sztabu armii oraz wojsk operacyjnych /armii i frontowego podporządkowania/. Jednostki te, a w tym manewrowe jednostki WOWewn, jednostki szkolne i formowane w drodze mobilizacji, jednostki rezerwowe, zapasowe i szkolne, mogą być zgodnie z planami obrony POW i obrony wybrzeża kierowane w rejony wyjściowe, wybierane z myślą o wykorzystaniu ich w razie potrzeby albo jako odwodów, albo dla wzmocnienia obrony linii brzegowej. W tym jednak czasie jednostki te przede wszystkim nastawione będą na realizację zadań szloleniowych oraz związanych z zabezpieczeniem przegrupowania wojsk. Przegrupowanie to obejmie także obszar wybrzeża, a ponadto szereg ruchów wojsk obrony wybrzeża, wojsk OPK, jednostek lotnictwa operacyjnego, a nawet brzegowych jednostek bojowych i tyłowych marynarki wojennej.

Istotnym przedsięwzięciem będzie wreszcie wyprowadzenie z ośrodków miejskich i przemysłowych wybrzeża zmilitaryzowanych sił ratowniczych i odbudowy oraz zbędnej ludności. Całością ruchu kierują POW poprzez ewentualnie rozwinięte wzdłuż zasadniczych przeszkód terenowych Strefy Kierowania i Kontroli Ruchu Wojsk oraz poprzez ośrodki kierowania ruchem szczebla wojewódzkiego i powiatowego.

W zależności od rozwoju sytuacji politycznej i wojskowej możliwe jest także rozpoczęcie rozbudowy zapór w morzu i na brzegu, ale wydaje się to być w tym okresie raczej mało prawdopodobne.

Stopniowe osiąganie gotowości wojennego systemu obrony

wybrzeża jest przypadkiem szczególnie sprzyjającym. Z tego względu należy również oczekiwać, że przeciwnik przedsięwzięmie wszystkie środki, aby nie dać namu ku temu warunków. A to prowadzi wprost do przewidywania ewentualności alarmowego osiągnięcia gotowości, przede wszystkim na skutek nagłego wzrostu napięcia, a nawet na skutek nagłego, zaskakującego wybuchu wojny. W takim wypadku wszystkie te przedsięwzięcia muszą być wykonane na sygnał, w trybie alarmowym.

Wybuch wojny w systemie tym nie wprowadza w istocie żadnych jakościowych zmian, niezależnie od tego czy nastąpi nagle czy też niespostrzeżenie, poprzez stopniowe wpełzanie państw w działania wojenne. Istotną natomiast będzie różnica w intensywności uruchomienia systemu, a to ze względu na wzrost arsenału środków stosowanych przez przeciwnika dla atakowania wybrzeża oraz ze względu na wzrost częstotliwości tych ataków. Elementem zupełnie nie występującym w okresie poprzedzającym wybuch wojny, lub występującym wyjątkowo, będą uderzenia ogniowe lotnicze i artyleryjsko-rakietowe, a co za tym idzie uruchomienie systemów obrony powietrznej /czynnych i biernych/ oraz systemów obrony wybrzeża przed bmar /lub ich elementów/. Działalność dywersyjna, próby naruszenia granicy morskiej /i powietrznej/, działalność z zakresu wojny psychologicznej może występować także w okresie poprzedzającym wybuch wojny. Ale należy także przewidywać ewentualność prób "uśpienia" uwagi i szczególnej intensywności "inicjatyw pokojowych" ze strony przeciwnika i to właśnie tuż przed napaścią.

Tak więc w okresie wojny, aż do wyraźnego zarysowania się symptomów przygotowania desantu w obszarze Bałtyku, codzienną działalność systemu obrony wybrzeża charakteryzować będą:

- a/ Na morzu: - prowadzenie rozpoznania i doczerowanie obszaru Bałtyku oraz wybrzeży państw wrogich, a także neutralnych;
- zwalczanie sił przeciwnika, usiłujących z morza rozpoznawać wybrzeże PRL i system jego obrony;
- realizowanie zadań ochrony łowisk i żeglugi w strefie odpowiedzialności;

- wykonywanie kompleksu zadań: OPL, OPBMar, OPOP, OPMin, OPKT, OPDP w strefie odpowiedzialności na morzu i z natężeniem dostosowanym do wymagań aktualnej sytuacji;
 - ścisła kontrola wszystkich jednostek pływających.
- b/ W powietrzu: - wykonywanie kompleksu zadań z zakresu obrony powietrznej wybrzeża przez wojska OPK i współdziałające z nimi siły OPL wojsk, Marynarki Wojennej i samoobrony, a także ewentualnie operacyjnego lotnictwa myśliwskiego;
- rozpoznawanie i dozorowanie obszaru morza i wybrzeża państw wrogich i ewentualnie neutralnych /bez naruszenia ich neutralności/;
 - wsparcie działań Marynarki Wojennej.
- c/ Na lądzie: - realizacja zadań ochrony granicy państwa z zachowaniem reżimów wojennych, a w tym stały dozór obszaru morza w zasięgu obserwacji wzrokowej i technicznej; realizacja zadań obrony przeciwdywersyjnej;
- obrona wybrzeża przed bronią masowego rażenia, usuwanie następstw jej ewentualnego użycia oraz następstw stosowania klasycznych środków rażenia;
 - stałe i systematyczne rozpoznanie obszaru wybrzeża dla potrzeb zarówno opbmar, jak i opdywers, realizacja zadań ostrzegania i alarmowania zarówno wojsk jak i społeczeństwa;
 - udział w walce ogniowej nadbrzeżnej artylerii Marynarki Wojennej i ewentualnie wsparcia jej działań na morzu;
 - ochrona wszystkich obiektów wojskowych, gospodarczych, administracyjnych, łączności itp;
 - udział w walce ze środkami napadu powietrznego przeciwnika.

Intensywność tych działań zależy od konkretnego rozwoju sytuacji, a przede wszystkim od siły, skuteczności i skali oddziaływania przeciwnika na wybrzeże oraz od aktualnych, realnych, własnych możliwości.

Ponadto istotne, decydujące dla realizacji zadań obrony wybrzeża znaczenie ma działanie wojsk na froncie zewnętrznym mimo, że nie wchodzi w ramy systemu tej obrony. Przede wszystkim chodzi tu o to, że rozbięcie przeciwnika i rozwinięcie skutecznych działań zaczepnych, pozbawia go możliwości desantowania na nasze wybrzeże. Ale chodzi tu także o:

- niszczenie jego wojsk raketowych i lotnictwa, zagrażających m. in. polskiemu wybrzeżu;
- niszczenie jego sił morskich i morskiego transportu i przez to podrywanie jego zdolności desantowo-morskich.

Radykalnej zmianie ulega system obrony wybrzeża dopiero z chwilą wykrycia przygotowań przeciwnika do operacji przeciwdesantowej /Nie należy tu odrzucać ewentualności zaskoczenia: nagłe wykrycie konwoju desantu, lub wręcz zaskakujące lądowanie przeciwnika na polski brzeg. Jest to mało prawdopodobne, ale w warunkach szczególnych, przy zastosowaniu przez npla szczególnych środków - niewykluczone/.

Jest to bowiem początek operacji przeciwdesantowej. Cechą charakterystyczną jest to, że bardzo często przystępuje się do realizacji zadań operacji przeciwdesantowej jednocześnie z podjęciem kroków, mających na celu jej organizację, a nawet organizację systemu dowodzenia tą operacją.

Wykryte cele, a mianowicie: zgrupowanie wojsk desantu przeciwnika w rejonach koncentracji i załadowania; zgrupowanie transportu morskiego i powietrznego, konwoje i ewentualne zespoły okrętów przeciwnika, a także wszystkie eksploatowane lotniska i bazy lotnicze; jednym słowem wszystkie te cele, które świadczą o przygotowywaniu operacji desantowej lub o jej rozpoczęciu^{1/} i które mają do spełnienia w ramach tej operacji określoną istotną rolę, powinny być poddane zmasowanemu uderzeniu wszystkich dyspozycyjnych środków, przede wszystkim lotnictwa frontowego i dalekiego zasięgu oraz Marynarki Wojennej, a ewentualnie także wojsk raketowych. Uderzenie to może przybrać postać samodzielnej

1/ O przygotowywaniu operacji desantowej może też świadczyć wzrost intensywności penetracji wybrzeża oraz oddziaływania ogniowego przeciwnika na system obrony przeciwdesantowej i wybrzeże.

operacji: a/ morskiej, realizowanej przy wsparciu lotnictwa uderzeniowego i myśliwskiego frontu i dalekiego zasięgu z udziałem ewentualnym także sił powietrznych WOPK;

b/ powietrznej, realizowanej przez lotnictwo frontu i dalekiego zasięgu przy wsparciu lotnictwa morskiego i OPK.

Wykonanie tych operacji może być powierzone: a/ dowódcom Marynarki Wojennej PRL, NRD lub dowódcy Połączonej Floty Bałtyckiej o ile cała Flota weźmie w niej udział; b/ dowódcy Armii Lotniczej frontu.

Operacje tego typu są zwykle bardzo krótkotrwałe i nadają się do dynamicznych. Może się więc zdarzyć, że pierwsze z nich lub pierwsze uderzenia w ramach tych operacji zostaną zrealizowane jeszcze przed tym, nim uruchomiony zostanie w całości system dowodzenia operacją przeciwdesantową. Jednakże wyznaczenie odpowiednich dowództw oraz sił i środków dla przygotowania i przeprowadzenia tej operacji jest oczywiście rzeczą konieczną i jedną z pierwszych. Decyzje w tej sprawie podejmuje Zjednoczone Dowództwo w porozumieniu z zainteresowanymi narodowymi Komitetami Obrony i dowództwami. Może być też tak, że decyzję w tej sprawie podejmie KOK PRL lub Minister Obrony Narodowej, uzgadniając tylko jej treść z dowódcą Zjednoczonych Sił Zbrojnych. Zależy to od skali i charakteru zagrożenia, a więc i rozmachu przestrzennej uruchomionej operacji. Wydaje się jednak, że decyzje te powinny być z góry przewidywane i aktualizowane na bieżąco, jeszcze przed tym, nim wykryte zostały symptomy przygotowań desantowych nieprzyjaciela.

Wyznaczenie dowództwa i sił do operacji przeciwdesantowej pociąga za sobą reorganizację systemu łączności, a często także przegrupowanie lub rozwinięcie dodatkowych stanowisk dowodzenia. Dobrze, gdy w ramach stałej gotowości wojsk i systemu obrony wybrzeża do rozwinięcia operacji przeciwdesantowej, aktualnie utrzymuje się w gotowości także plan reorganizacji łączności i przegrupowania stanowisk dowodzenia.

Jednocześnie z tym przystępują powołane dowództwa i sztaby do planowania i organizacji kolejnych przedsięwzięć operacji przeciwdesantowej. W przypadku gdy dowódcy operacji /dowódca

frontu/ podlegają trzy dowództwa rodzajów sił zbrojnych, biorących udział w operacji /Marynarki Wojennej, lotnictwa - AL, wojsk lądowych - dca POW/ rola dowódcy i sztabu całej operacji sprowadza się do:

- planowania ogólnych zadań;
- wyznaczenia sił i zakresu wsparcia oraz ustalenia charakteru wzajemnej współpracy i ogólnej koordynacji wysiłków różnych rodzajów sił zbrojnych;
- organizacji zaopatrywania tych sił zbrojnych przy współpracy z odnośnymi organami krajowymi.

W tych bowiem warunkach, w ramach ogólnej operacji przeciwdesantowej wystąpi zespół operacji samodzielnych, w szczególności planowanych i organizowanych przez dowództwa rodzajów sił zbrojnych. Operacje powietrzne, łącznie z użyciem wydzielonych sił Marynarki i OPK planować, organizować i realizować będzie oczywiście dowódca sił powietrznych. Operacje morskie, łącznie z użyciem wspierającego lotnictwa frontowego, dalekiego zasięgu i OPK oraz łącznie z wykorzystaniem ogólna artylerii z własnego brzegu, a także ewentualnie wojsk raketowych - planować, organizować i realizować będzie dowódca sił morskich. Operację lądowej obrony przeciwdesantowej łącznie z użyciem wspierającego lotnictwa i marynarki - planować, organizować i realizować będzie dowódca sił lądowych, wydzielonych dla realizacji tych zadań.

Natomiast w przypadku, gdy dowódca operacji przeciwdesantowej jest jednocześnie dowódcą sił lądowych lub sił morskich, wówczas należy doń zarówno ogólne kierownictwo, jak i planowanie, organizacja i kierowanie operacją danego rodzaju sił zbrojnych.

Podstawą planu operacji zawsze jest aktualna sytuacja i ocena możliwości nieprzyjaciela oraz aktualny stan i sytuacja systemu obrony wybrzeża, a także sytuacja w dziedzinie możliwości wydzielenia dodatkowych sił i środków.

Wysiłek operacji przeciwdesantowej powinien być skupiony na niszczenie przeciwnika w rejonach koncentracji i na morzu, wtedy, kiedy jest on niezdolny do zaangażowania w walkę wszystkich swych sił i możliwości, gdy walka z przeciwnikiem ogranicza się głównie do pokonania tych, którzy stanowią obronę

i ochronę nieomal bezbronných wojsk desantowych.

Wydaje się mało prawdopodobne, aby przeciwnik - zdając sobie z tego sprawę - podjął próbę poważnego desantu przed tym nim nie osiągnie zdecydowanej przewagi w powietrzu i na morzu. Dlatego też należy przewidywać, że:

- a/ operacje morskie, powietrzne, raketowe przeciwnika, pozornie nie związane z operacją desantową, poprzedzające ją i prowadzone jednocześnie, w praktyce stworzą jedną całość, z której trudno będzie wyodrębnić to co należy do operacji desantowej /i odwrotnie - z naszej strony - przeciwdesantowej/ od tego co jest normalną działalnością sił morskich, powietrznych i wojsk raketowych;
- b/ wydzielenie i użycie do walki z desantem znacznych sił powietrznych i morskich, będzie nadzwyczaj trudne, a może wręcz zupełnie niemożliwe.

Wówczas zaś, cały wysiłek będzie musiała przejąć na siebie obrona lądowa i wydaje się, że sytuację tę wojska lądowe powinny uważać za normalną. Ale to nie wszystko - do omówionych po- bieżnie uprzednio symptomów przygotowywania desantu należy do- liczyć jeszcze jeden - trudna sytuacja na froncie zewnętrznym, niepowodzenia sił morskich, to jednocześnie szczególny wzrost niebezpieczeństwa desantu na wybrzeże.

Plan działania wojsk lądowych w operacji przeciwdesanto- wej opracowuje się z zgodzie z zasadami planowania operacji obronnej. W opracowaniu planu biorą udział przedstawiciele Ma- rymarki Wojennej i Flotylli Obrony Wybrzeża, Korpusu OPK, a tak- że ewentualnie AL frontu. Niekiedy zadania dowodzenia lotnictwem wydzielonym dla wsparcia wojsk mogą być nałożone na dowódcę i sztab KOPK. Opracowanie planu z reguły poprzedza:

- analiza zadania i wstępna ocena położenia, której dokonuje dowódca wojsk lądowych /POW/ z udziałem niektórych oficerów sztabu, kwatermistrza i szefostw rodzajów wojsk /stosownie do aktualnych potrzeb;
- ogłoszenie zamiaru lub rozszerzonego zamiaru w postaci myśli przewodniej operacji, względnie nawet zarysu decyzji oraz wy- danie wytycznych do planowania operacji, a jednocześnie szeregu zarządzeń i wytycznych wykonawczych; niekiedy wytyczne do pla- nowania operacji, część zarządzeń do natychmiastowego wykonania może wydać szef sztabu.

Podstawę planu operacji stanowi aktualny plan lądowej obrony wybrzeża, a nawet sam dokument. Plan operacji może być opracowywany wprost na mapie z aktualnym planem obrony wybrzeża. Prace nad planem operacji nie mogą opóźniać realizacji zadań. Nie czekając na zakończenie prac planistycznych należy z reguły w trybie alarmowym postawić w całości lub część wojsk w stan gotowości, a także przedsięwziąć konieczne przegrupowanie.

Wzmocnienie sił pierwszego rzutu i obrony linii brzegowej zawczasu jest uzasadnione tylko wówczas, gdy kierunek działania przeciwnika nie ulega wątpliwości lub jest przynajmniej bardzo prawdopodobny. W innym wypadku należy zapewnić sobie możliwość szybkiego manewru aż do ostatecznej chwili - to jest do momentu, gdy kierunek lądowania ostatecznie się wyjaśni.

Istnieje jednak możliwość działania w warunkach absolutnej przewagi przeciwnika w powietrzu i na morzu. Wówczas bardziej rozsądne wydaje się wcześniejsze ryzyko wzmocnienia obrony linii brzegowej kosztem odwodów.

Przeciwnik lądujący z morza jest najsłabszy w chwili, kiedy znajduje się na wodzie. Dlatego wysiłek wojsk lądowych zawsze lub prawie zawsze należy skupić na obronie linii brzegowej i to głównie na stworzeniu sprawnego, gęstego systemu ognia przeciwkufrowego i przeciwpancernego.

Istotne znaczenie ma także zapewnienie sobie możliwości intensywnego zakłócenia środków radioelektronicznych przeciwnika zarówno morskiego jak i powietrznego.

Lądowanie przeciwnika z reguły poprzedzać będzie przygotowanie ogniowe. Skuteczność tego przygotowania można silnie osłabić poprzez szerokie stosowanie przedsięwzięć maskujących i mylących, łącznie z zastosowaniem na dużą skalę zasłon dymnych i pozoracji /w tym środków przeciwradioelektronicznych/.

Środki ogniowe należy wyprowadzać na SO z zasady dopiero po zakończeniu ogniowego przygotowania - cały czas na SO powinny pozostawać tylko środki dyżurne.

Z chwilą zarysowania się rzeczywistego kierunku działania należy też uruchomić morskie i lądowe OZap.

Ogniem i uderzeniami lotnictwa oraz marynarki należy tak kierować, aby kulminacja uderzeń ogniowych wystąpiła w chwili

podchodzenia do lądowania fali szturmowej i pierwszego rzutu.

Jeżeli z jakichś względów koncentracja ognia wszystkich sił na czołowe elementy nie jest możliwa, marynarka może ewentualnie atakować następny rzut.

W każdym jednak wypadku dowodzenie całością sił w tym okresie musi absolutnie spoczywać w ręku dowódcy lądowego. Dlatego z chwilą podchodzenia przeciwnika na odległość zasięgu ognia z brzegu, na sygnał, musi nastąpić uruchomienie - w szczególności z góry przygotowanego systemu dowodzenia, zapewniającego dowódcy lądowemu bezpośrednią łączność z wszystkimi podwładnymi łącznie z samolotami w powietrzu i okrętami na morzu /przez przedstawicieli/. Wcześniej już w podporządkowanie mogą wejść siły Marynarki Wojennej i innych rodzajów wojsk, rozwinięte lub nawet przypadkowo rozlokowane na brzegu, łącznie z okrętami w bazach, których artyleria może być włączona w ogólny system ognia, a załogi użyte dla wzmocnienia obrony linii brzegowej.

W systemie ognia przeciwlotniczego, a zależności od sytuacji mogą być również wykorzystane jednostki artylerii plot wojsk i OPK, a nawet jednostki artylerii raketowej KOPK.

Współczesny desant morski, a szczególnie operacyjny desant morski - to desant kombinowany. Należy oczekiwać jednoczesnego lub uprzedniego lądowania przeciwnika z powietrza i to zazwyczaj w układzie:

- desant operacyjny, zwykle spadochronowy - dla izolacji pola bitwy i obszaru lądowania /w odległości rzędu 30-60 km od brzegu w jednym lub kilku rejonach o dużym znaczeniu operacyjnym lądują silne zgrupowania wojsk powietrzno-desantowych; na znacznie większym obszarze jednocześnie lub uprzednio lądują liczne grupy dywersyjno-rozpoznawcze dla celów ubezpieczenia i osłony sił głównych desantu oraz rozpoznania, a także wykonywania niszczeń, nękania itd/;
- desanty taktyczne, śmigłowcowe lub spadochronowe - w celu opanowania bazy lądowania i jej ubezpieczenia; głębokość działania tych desantów od linii brzegowej do kilku km;

W tych warunkach przed obrońcą z reguły powstaje problem wyboru obiektu głównego uderzenia - siły lądujące z morza wraz z desantami taktycznymi /ewentualnie/ czy desant operacyjny. Wysiętek zazwyczaj należy skupić na niszczenie desantu lądującego

z morza, a to dlatego, że:

- desant powietrzny można rozbić silnym uderzeniem wykonanym na wybranym, wąskim kierunku, ale nie da się go szybko zniszczyć. Skupiając wysiłek na niszczeniu desantu powietrznego - a oznacza to angażowanie sił obrony na czas dłuższy - działająby się po myśli przeciwnika, któremu o nic więcej nie chodzi w tym przypadku jak o zapewnienie siłom lądującym z morza, czasu niezbędnego dla umocnienia się w bazie lądowania i nagromadzenie sił;
- desant morski rozbity i "zrzucony" do morza nie ma żadnych możliwości powtórnego zagrożenia obrońcy. Po rozbiciu desantu morskiego może obrońca skupić wszystkie siły na wyniszczenie w długotrwałych ewentualnie działaniach, rozproszonych sił desantu powietrznego.

W okresie niszczenia desantu morskiego akcja przeciwko siłom desantu powietrznego powinny więc być możliwie ograniczone /przebiecie drogi na wybrzeże, ubezpieczenie i osłona wojsk walczących z desantem morskim i wyprowadzanych do przeciwuuderzeń oraz kontrataków/. W działaniach tych wielkie usługi /szczególnie w zabiegach mających na celu lokalizowanie i paraliżowanie ruchów spadochroniarzy/ mogą okazać siły układu terytorialnego, a przede wszystkim samoobrony.

Odrębną możliwość kryją w sobie przygotowania do podjęcia walki partyzanckiej, szczególnie działalności dywersyjnej, wewnątrz ugrupowania przeciwnika i na obszarach przezeń czasowo zajętych. Nie jest wykluczone, że w wypadku właściwego zadbania o tę sprawę i przygotowania akcji, tego typu działalność zbrojna mogłaby być podjęta natychmiast po wylądowaniu przeciwnika i przy normalnym w tym momencie operacji desantowej spiętrzeniu trudności - przynieść obrońcy poważny efekt.

Normalnym zjawiskiem we współczesnej operacji desantowej jest również stosowanie desantów pozornych i demonstracyjnych, dla rozproszenia uwagi i sił obrońcy. Może przeciwnik w tym celu szeroko stosować ruchy nawet sporych konwojów, złożonych z próżnych i odpowiednio przystosowanych dla celów pozoracji statków, kutrów itp. jednostek nie bojowych. W tych warunkach właściwa ocena kierunku działania rzeczywistego desantu może być sprawą bardzo trudną. Trzeba brać pod uwagę wszystkie, nawet

pozornie błahę informację - ich zbieranie i segregacja oraz właściwa wycena, to szczególnie trudne, ale także ważne zadanie rozpoznania, a szczególnie ogniw rozpoznawczych sztabów.

Niezależnie od tego, decyzja nie może być opóźniona, dowódca musi być gotów wziąć na siebie pełną odpowiedzialność za pomyłkę i w razie potrzeby podjąć ryzyko, wychodząc z założenia, że czas pracuje dla przeciwnika.

Organizacja i wykonywanie kontrataków i przeciwuderzeń nie różni się od warunków normalnych. Należy jednak pamiętać o tym, że:

- w obronie wybrzeża można niekiedy decydować się na wykonanie kontrataku /przeciwuderzenia/ bardzo wcześnie, nawet przed tym nim przeciwnik opanuje brzeg, a to na podstawie przewidywań. Chodzi o to, że im przeciwuderzenie jest wcześniejsze, tym słabszy napotka opór i może zerwać całą operację;
- uderzenie w skrzydło, a więc wzdłuż brzegu, często jest nadmiernie ryzykowne, ze względu na ewentualność bardzo silnego ognia artylerii i rakiet przeciwnika z morza.

Zakończenie

Problematyka obrony wybrzeża PRL jest od kilku lat w centrum uwagi kierownictwa państwowego i sił zbrojnych PRL. Mimo to, kształt organizacyjny i techniczny, a także operacyjny systemu obrony wybrzeża wciąż jeszcze jest daleki od ostatecznego rozwiązania. Dyskusyjnymi są wciąż problemy systemów dowodzenia, charakter i zakres współdziałania i współpracy różnych rodzajów sił zbrojnych i wojsk, różnych układów obronnego systemu państwa. Sporo jeszcze niejasności budzi problematyka techniczno-organizacyjna, związana z planowaniem, organizowaniem i kierowaniem zarówno obroną wybrzeża jak i przeciwdessantową operacją.

Niniejszy skrypty stanowi próbę - w zasadzie pierwszą - ujęcia właściwego wszystkich dotychczasowych doświadczeń i najbardziej rozpowszechnionych poglądów. W szczególności opiera się na wnioskach z ćwiczenia "Wybrzeże 69", opracowanych przez Katedrę OTK. Materiał, zawierający te wnioski, został przychylnie przyjęty przez Kierownictwo MON oraz dowództwo Pomorskiego OW i Marynarki Wojennej, a nawet powielony w dostatecznej ilości egzemplarzy, został rozesłany do wszystkich zainteresowanych

dowództw i sztabów. Wykorzystano w niniejszym skrypcie i to bardzo szeroko, często poprzez przedruk całych partii materiału - także opracowania dotyczące wykorzystania Marynarki Wojennej i inżynierskiego zabezpieczenia obrony wybrzeża /Biuletyn Informacyjny nr 4 z 69 r./ oraz wykorzystania i działania w obronie wybrzeża WOPK "Korpus Obrony Powietrznej Kraju" - podręcznik ASG opracowany przez płk dr A. Przenicznego. Mimo to, w całości materiał zawarty w niniejszym skrypcie należy traktować wyłącznie jako ujęcie prowizoryczne, charakteryzujące może - najbardziej rozpowszechniony i ogólnie najchętniej przyjmowany - ale jednak wyłącznie jeden z wielu punktów widzenia na sprawę. W miarę upływu czasu, gromadzenia doświadczeń i uzyskiwania wiążących ustaleń, pogląd wyrażony w skrypcie będzie ulegał modyfikacjom i zmianom. Bierąc pod uwagę plan przedsięwzięć szkoleniowych i ćwiczebnych MON należy oczekiwać, że już rok bieżący może w tej dziedzinie przynieść istotne zmiany i konkretyzację poglądów.

Odbito w 60 egz.

Egz. nr 1-30 Bibl. Tajna

Egz. nr 31-60 - WOW

Wyk. Madejski - płk

Druk. ZU

Nr ks. 0273/0656/WW

Kor. E.L.

