

Grey Scale #13



DANES-PICTA.COM

A 1 2 3 4 5 6 M 8 9 10 11 12 13 14 15 B 17 18 19



4

AKADEMIA SZTABU GENERALNEGO
im. generała broni K. Świerczewskiego

19 05 1964



Egz. Nr 1

plk dypl. Lucjan ŁABUĆ

Temat: STRUKTURA ORGANIZACYJNA I ZADANIA
DZIAŁU SZKOLNICTWA I NAUKI

(Skrypt wykładu)



ARCHIWUM
WYDZIAŁ SZKOLENIOWY
AKADEMII SZTABU GENERALNEGO
034519



4

AKADEMIA SZTABU GENERALNEGO
im. generała broni K. Świerczewskiego

59 207/81
Warszawa

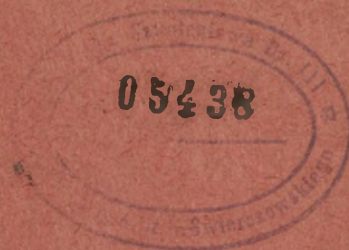
~~XXXXXXXXXX~~

Egz. Nr1

plk dypl. Lucjan ŁABUĆ

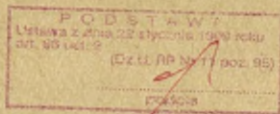
**Temat: STRUKTURA ORGANIZACYJNA I ZADANIA
DZIAŁU SZKOLNICTWA I NAUKI**

(Skrypt wykładu)



ARCHIWUM
BIURO SZKOLENIOWE
AKADEMII SZTABU GENERALNEGO
034519

Przeł. part. 12657



~~DO UŻYTKU
WYKŁADOWEGO~~

~~T...~~
Egz.nr...

1

SKRYPT WYKŁADU DLA SŁUCHACZY KURSU OTK ASG
NA TEMAT :
STRUKTURA ORGANIZACYJNA I ZADANIA
DZIAŁU SZKOLNICTWA I NAUKI



Opracował :
płk dypl. Lucjan ŁABUĆ

PRAWO AUTORSKIE I PRAWO
PRZEDROKU ZASTRZEŻONE
PRZEZ ASG

Warszawa-Rembertów

listopad

1964 r.

ARCHIWUM
BIBLIOTEKI SZKOŁY
KADRY SZTABU GENERALNEGO
gen. bryg. gen. br. K. Swierczowski

034519

S P I S T R E Ś C I

Wstęp	str.	2
I. Ogólny zakres zadań i struktura organizacyjna okresu pokojowego ministerstw i instytucji państwowych wchodzących w skład Działu Szkolnictwa i Nauki KOK..	str.	3
II. Cechy szczególne okresu bezpośredniego zagrożenia bezpieczeństwa PRL i wojny mające istotny wpływ na charakter zadań Działu oraz funkcjonowanie szkolnictwa i nauki ,.....	str.	17
III. Rola i zadania resortów /ministerstw, centralnych urzędów/ w poszczególnych okresach i etapach zagrożenia	1.....str.	19
IV. Rola i Zadania Działu Szkolnictwa i Nauki KOK.....	str.	21
V. Ramowa struktura organizacyjna oraz ogólne zasady kierowania Działem	str.	22
VI. Rola i zadania działów szkolnictwa i nauki wojewódzkich komitetów obrony	str.	22
Wnioski ogólne	str.	23

Załączniki :

1. Schemat struktury organizacyjnej resortu oświaty.
2. Schemat struktury organizacyjnej resortu Szkolnictwa Wyższego.
3. Schemat struktury organizacyjnej Polskiej Akademii Nauk.
4. Schemat struktury organizacyjnej GKKFiT.

Wstęp

Koncepcja organizacji i zasad funkcjonowania naczelných i terenowych władz państwowych w okresie wojny określa podział administracji państwowej i gospodarki narodowej na działy, w skład których wchodzić poszczególne ministerstwa oraz inne organy i instytucje państwowe, jak również organy zrzeszeń i organizacji społecznych - zgrupowanie według pokrewných kierunków działalności.

Dział Szkolnictwa i Nauki Komitetu Obrony Kraju łączy w sobie ministerstwa i instytucje państwowe zajmujące się sprawami oświaty, szkolnictwa wyższego i nauki, badaniami naukowymi oraz ochroną dorobku i dóbr kultury narodowej a także sprawami upowszechniania rozwoju kultury fizycznej i turystyki w Polsce.

Na okres bezpośredniego zagrożenia bezpieczeństwa PRL i na czas wojny w skład Działu Szkolnictwa i Nauki mają wejść :

- Ministerstwo Oświaty;
 - Ministerstwo Szkolnictwa Wyższego;
 - Polska Akademia Nauk;
 - Główny Komitet Kultury Fizycznej i Turystyki;
 - Pion muzeów i ochrony zabytków oraz szkolnictwa artystycznego i bibliotek Ministerstwa Kultury i Sztuki.
- Pozostała część Ministerstwa Kultury i Sztuki przechodzi do Działu Politycznego KOK.

Ponadto projektuje się włączenie w skład Działu Szkolnictwa i Nauki KOK Komitetu Nauki i Techniki.

Temat opracowania brzmi : Struktura Organizacyjna i zadania Działu Szkolnictwa i Nauki KOK na okres bezpośredniego zagrożenia bezpieczeństwa PRL i na czas wojny. Struktura Organizacyjna wynika zawsze z zadań, ale nie sposób jest mówić o zadaniach Działu na czas wojny bez dokonania chociaż pobieżnego przeglądu dotychczasowych zadań i struktury organizacyjnej ministerstw i instytucji państwowych wchodzących w skład Działu.

I. Ogólny zakres zadań i struktura organizacyjna okresu
pokojowego ministerstw i instytucji państwowych
wchodzących w skład Działu.

1. Ministerstwo Oświaty - jest naczelnym organem gospodarki narodowej i administracji państwowej w zakresie oświaty i wychowania. Wraz z podległymi mu terenowymi organami WRN /równorzędne/ Kuratoriami Okręgów Szkolnych i PRN /równorzędne/ Wydziałami Oświaty i Kultury oraz placówkami bezpośrednio podległymi ministerstwu - stanowi resort oświaty.

Ministerstwo Oświaty, realizuje zgodnie z wytycznymi partii i rządu politykę powszechności nauczania w zakresie szkoły podstawowej, stałego i wszechstronnego rozwijania szkolnictwa zasadniczego, zawodowego i przygotowującego do zawodu, szkolnictwa średniego ogólnokształcącego i zawodowego, oświaty dorosłych, wychowania przedszkolnego oraz opieki i pomocy dzieciom i młodzieży.

W tej dziedzinie Ministerstwo Oświaty współpracuje z innymi resortami i organami centralnymi oraz organizacjami społecznymi prowadzącymi zakłady opiekuńcze i szkolnictwo zawodowe, sprawując jednocześnie nadzór i koordynację ich działalności w zakresie oświaty i wychowania.

Trzeba zaznaczyć, że oprócz Ministerstwa Oświaty, szkolnictwem zasadniczym i średnim zawodowym zajmuje się aż dwadzieścia jeden resortów gospodarki i administracji państwowej. Resorty te prowadzą przede wszystkim zasadnicze szkoły zawodowe i technika zawodowe, głównie przyzakładowe i międzyzakładowe oraz specjalne. Współpraca z innymi resortami i instytucjami centralnymi prowadzącymi szkolnictwo odbywa się w zasadzie na szczeblu centralnym, ponieważ nie wszystkie resorty i instytucje państwowe mają odpowiedniki organów terenowych.

Do podstawowych zadań Ministerstwa Oświaty należy :

- ustalanie długofalowego planu rozwoju szkolnictwa oraz stałe dokonywanie korekty sieci szkół ogólnokształcących i placówek oświatowych resortu oświaty, a w porozumieniu z innymi resortami - sieci szkół zawodowych;

- ustalanie potrzeb w zakresie kształcenia i doksztalcenia nauczycieli oraz wytyczanie kierunków i wskazywanie sposobów zaspokojenia tych potrzeb;
- ustalanie założeń organizacyjno-programowych poszczególnych typów szkół;
- opracowywanie planów i programów nauczania w całym zakresie dla szkół resortu oświaty oraz w zakresie przedmiotów ogólnokształcących dla szkół pozaresortowych;
- ustalanie potrzeb szkół i placówek oświatowo-wychowawczych w zakresie podręczników, pomocy naukowych, sprzętu itp. zaopatrzenia oraz ustalania kierunków i sposobów zaspokajania tych potrzeb;
- ustalanie wytycznych w zakresie rozwoju sieci społecznych placówek przedszkolnych;
- opracowywanie i wydawanie statutów poszczególnych typów szkół i placówek oświatowo-wychowawczych;
- opracowywania wytycznych w sprawie zapewnienia opieki dzieciom i młodzieży szkolnej;
- przeprowadzanie wizytacji i inspekcji w wojewódzkich i powiatowych organach oświaty oraz w poszczególnych szkołach i placówkach oświatowo-wychowawczych dla badania wybranych problemów oraz pracy nadzoru terenowego;
- opracowywanie wytycznych w zakresie organizacji szkolnego ruchu krajoznawczo-turystycznego i sportowego;
- współpraca z zagranicznymi placówkami oświatowymi w celu wymiany doświadczeń;
- opracowywanie założeń i ustalanie potrzeb inwestycyjnych w zakresie szkół i placówek oświatowo-wychowawczych oraz wykonywanie nadzoru w tym zakresie;
- sprawowanie ogólnego kierownictwa i koordynacja działalności Kuratoriów Okręgów Szkolnych oraz instytucji bezpośrednio podległych.

Węzłowe problemy w dziedzinie oświaty i wychowania są rozstrzygane przez Kolegium Ministerstwa, w skład którego wchodzi podsekretarze stanu /wiceministrowie/, dyrektorzy generalni oraz inne osoby wyznaczone na wniosek Ministra przez Prezesa Rady Ministrów.

Minister, podsekretarze stanu i dyrektorzy generalni tworzą kierownictwo ministerstwa.

Aparatem wykonawczym Ministra jest Ministerstwo złożone z 12 departamentów i biur kierujących działalnością w wyznaczonym zakresie.

W skład Ministerstwa wchodzi :

- Gabinet Ministra;
- Departament Kadr;
- Biuro Wojskowe;
- Departament Szkolnictwa Ogólnokształcącego;
- Departament Opieki nad Dzieckiem i Wychowania Przedszkolnego;
- Departament Szkolnictwa Zawodowego;
- Departament Szkolnictwa dla Pracujących;
- Departament Kształcenia Nauczycieli;
- Departament Wychowania Fizycznego i Sportu;
- Departament Organizacji i Planowania;
- Departament Inwestycji.

Ministrowi Oświaty podlegają bezpośrednio :

- Wyższe szkoły pedagogiczne przygotowujące kadry nauczycielskie do pracy w szkołach średnich;
- Centralny Ośrodek Metodyczny zajmujący się sprawami doskonalenia kadr nauczycielskich i upowszechnianiem najlepszych osiągnięć w dziedzinie nauczania;
- Instytut Pedagogiki i Instytut Pedagogiki Specjalnej. Obie te placówki naukowe prowadzą badania wybranych dziedzin w zakresie szkolnictwa podstawowego i średniego w celu wypracowania ogólnych lub specjalistycznych koncepcji nauczania. Jednocześnie są one aparatem doradczym Ministra;
- Państwowy Zespół Ognisk Wychowawczych. Jest to swego rodzaju instytucja naukowo-doświadczalna skupiająca kilka doświadczalnych zakładów wychowawczych młodzieży trudnej, wypracowująca metody wychowawcze;
- Zjednoczenie Przemysłu Pomocy Naukowych i Zaopatrzenia Szkół wraz z Państwowymi Zakładami Wydawnictw Szkolnych zajmujące się produkcją szkolnych pomocy naukowych, wydawaniem podręczników szkolnych i innych wydawnictw oświatowo-wychowawczych.

Funkcjonalnym odpowiednikiem Ministerstwa Oświaty na szczeblu województwa lub miasta wydzielonego z województwa jest Kuratorium Okręgu Szkolnego a na szczeblu powiatu, dzielnicy lub miasta wydzielonego z powiatu jest Wydział Oświaty i Kultury /Inspektorat Szkolny/ - organy pezydiów rad narodowych.

Kuratorium Okręgu Szkolnego podlegają bezpośrednio:

- studia nauczycielskie;
- technika zawodowe;
- licea pedagogiczne i wychowawczyń przedszkoli;
- okręgowe ośrodki metodyczne;
- specjalne zakłady wychowawcze;
- poradnie psychologiczne;
- pałace młodzieży i planetaria.

Wydziały Oświaty PRN w swoim terenie kierują :

- liceami ogólnokształcącymi;
- zasadniczymi szkołami zawodowymi;
- szkołami podstawowymi;
- szkołami przysposobienia rolniczego;
- przedszkolami;
- powołują komisje egzaminacyjne dla eksternistów w szkołach przez siebie kierowanych;
- prowadzą ośrodki metodyczne dla nauczycieli, różne kursy i ośrodki oświatowo-wychowawcze dla młodzieży i dorosłych jak również sprawują opiekę nad dzieckiem w wieku szkolnym i przedszkolnym.

Ogólny schemat struktury organizacyjnej resortu Oświaty przedstawia załącznik nr 1.

2. Ministerstwo Szkolnictwa Wyższego - jest naczelnym organem gospodarki narodowej i administracji państwowej powołane do kierowania szkolnictwem wyższym w kraju i wraz z podległymi mu bezpośrednio szkołami wyższymi, instytucjami i przedsiębiorstwami państwowymi stanowi resort szkolnictwa wyższego. Ministerstwo Szkolnictwa Wyższego kieruje szkołami wyższymi podległymi mu bezpośrednio oraz sprawuje ogólny nadzór nad szkołami wyższymi podległymi innym resortom gospodarki i administracji państwowej. Resort szkolnictwa wyższego nie ma swoich odpowiedników w województwach.

- Do zadań Ministerstwa Szkolnictwa Wyższego należy:
- ustalanie projektów perspektywicznych i okresowych planów rozwoju szkolnictwa wyższego;

- ustalenie podstawowych kierunków pracy szkół wyższych, ramowych planów badań naukowych, planów studiów, ramowych planów nauczania i regulaminów studiów;
- ustalanie kierunków i zasad polityki kadrowej oraz etatów osobowych szkół wyższych;
- ustalanie zasad organizacji i finansowania badań naukowych w szkołach wyższych i współpracy szkół wyższych z innymi placówkami naukowymi w tym zakresie;
- ustalanie zasad regulujących administracyjną i gospodarczą działalność szkół wyższych;
- kontrola całej działalności szkół wyższych.

Na czele Ministerstwa stoi Minister Szkolnictwa Wyższego - członek Rządu.

Aparatem wykonawczym Ministra jest Ministerstwo Szkolnictwa Wyższego, w skład którego wchodzi:

- Gabinet Ministra;
- Departament Planowania i Organizacji;
- Departament Studiów Uniwersyteckich i Ekonomicznych;
- Departament Studiów Technicznych;
- Departament Studiów Rolnych i Leśnych;
- Departament Wojskowy;
- Departament Finansów i Administracji;
- Departament Inwestycji i Kapitałnych Remontów;
- Biuro Współpracy z Zagranicą;
- Wydział Kadr;
- Zarząd Gospodarczy.

Ministrowi Szkolnictwa Wyższego podlegają :

1. Naczelna Dyrekcja Archiwów Państwowych, która kieruje działalnością wojewódzkich i powiatowych archiwów państwowych.
2. Zarząd Osiedla "Przyjaźń" na Jelonkach w Warszawie - jest to międzyuczelniany ośrodek domów akademickich.
3. Przedsiębiorstwa państwowe:
 - Państwowe Wydawnictwo Naukowe, prowadzące swoje oddziały w Krakowie, Łodzi, Poznaniu, Wrocławiu i Toruniu;
 - Zakład Opracowań i Produkcji Aparatury Naukowej /ZOPAN/ w Warszawie;

- Poznańska Drukarnia Naukowa;
- Drukarnia Uniwersytetu Jagiellońskiego w Krakowie.
- 4. Instytut Automatyki Systemów Energetycznych we Wrocławiu.
- 5. Międzyuczelniany Zakład Badań nad Szkolnictwem Wyższym w Warszawie.
- 6. Międzyuczelniany Zakład Podstawowych Problemów Architektury - Urbanistyki i Budownictwa w Warszawie.
- 7. Domy pracy twórczej:
 - Dom Naukowca w Maciejowcu pow. Lwówek woj. Wrocław;
 - Dom Pracy Twórczej w Ustroniu pow. Kępno woj. Poznań.
- 8. Szkoły wyższe:
 - 10 politechnik ;
 - 7 uniwersytetów;
 - 7 wyższych szkół rolniczych;
 - 6 wyższych szkół ekonomicznych.
- 9. 5 wyższych szkół zawodowych /wieczorowe/.
- 10. 2 akademie teologiczne.
- 11. 9 środowiskowych zarządów inwestycji szkół wyższych.

Przy Ministrze Szkolnictwa Wyższego i pod jego przewodnictwem - działa:

- Kolegium Ministerstwa - jako organ doradczy i opiniodawczy Ministra;
- Rada Główna Szkolnictwa Wyższego;
- Wyższa Komisja Dyscyplinarna dla Pracowników Nauki Szkół Wyższych.

Ogólny schemat struktury organizacyjnej resortu Szkolnictwa Wyższego przedstawia załącznik nr 2.

3. Polska Akademia Nauk - jest najwyższą instytucją naukową w kraju - specjalnego typu - jednoczącą w swoim składzie wybitnych uczonych dla twórczej pracy naukowej i wykonywania zadań Akademii. Ponadto stanowi ona również resort nauki. Zwierzchni nadzór nad Akademią sprawuje Prezes Rady Ministrów.

Do głównych zadań Akademii należy :

- organizowanie i prowadzenie prac naukowych ze szczególnym uwzględnieniem zagadnień mających istotne znaczenie dla budownictwa socjalistycznego w Polskiej Rzeczypospolitej Ludowej;

- przyczynianie się do rozwoju badań naukowych przez udzielanie zasiłków poszczególnym uczonym lub instytucjom na wykonanie określonych prac naukowych;
- organizowanie sesji i zjazdów naukowych, zarówno krajowych jak i międzynarodowych oraz uczestniczenie w sesjach i zjazdach naukowych w kraju i za granicą;
- prowadzenie działalności wydawniczej w dziedzinie badań naukowych;
- współdziałanie z naczelnymi organami administracji państwowej, sprawującymi nadzór nad szkołami wyższymi - w projektowaniu organizacji studiów wyższych i ustalaniu planów i programów nauczania, jak również w organizowaniu studiów po dyplomowych;
- kształcenie kadr pracowników nauki w swoich placówkach naukowo-badawczych oraz nadawanie stopni naukowych jak również przyznawanie stypendiów naukowych na warunkach i w trybie określonym w porozumieniu z Ministrami Szkolnictwa Wyższego i Finansów;
- współpraca z Komitetem Nauki i Techniki w zakresie ustalania przezeń założeń rozwoju nauki i techniki, zasad tworzenia placówek naukowych, organizowania i finansowania badań oraz innych ważnych zagadnień rozwoju nauki przez inicjowanie, opiniowanie lub opracowywanie poszczególnych zagadnień, objętych programem działania Komitetu Nauk i Techniki;
- organizowanie i prowadzenie prac w dziedzinie upowszechniania wiedzy w społeczeństwie i współdziałanie w tej dziedzinie z innymi instytucjami;
- opracowywanie w oparciu o generalne założenia Komitetu Nauki i Techniki przy współudziale Ministra Szkolnictwa Wyższego i innych zainteresowanych ministrów - perspektywicznych planów rozwoju nauki, współdziałaniu z Komitetem Nauki i Techniki przy opracowywaniu planów badań w zakresie problemów posiadających szczególne znaczenie dla gospodarki narodowej oraz opracowywanie okresowych planów badań nie wchodzących w zakres bezpośredniego zainteresowania Komitetu Nauki i Techniki;

- koordynowanie badań naukowych objętych planami okresowymi w zakresie w jakim koordynacja ta nie jest zastrzeżona dla Komitetu Nauki i Techniki;
- organizowanie w porozumieniu z Ministrem Szkolnictwa Wyższego i innymi zainteresowanymi ministrami kontroli wykonania planów badań naukowych w zakresie objętym działalnością Akademii;
- koordynowanie przy współudziale Ministra Szkolnictwa Wyższego i innych zainteresowanych ministrów współpracy naukowej z zagranicą w zakresie w jakim koordynacja ta nie jest zastrzeżona dla Komitetu Nauki i Tech.
- wykonywanie na zlecenie Rządu nadzoru nad działalnością naukową polskich placówek w kraju i za granicą nie objętych or
Akademii; organizowanie ekspertyz naukowych na żądanie naczelných organów władzy lub administracji państwowej;
- przedstawianie Rządowi warunków dotyczących potrzeb i organizacji nauki, wyposażenia placówek naukowych i finansowanie badań w zakresie objętym działalnością Akademii;
- rozstrząsanie opieki nad społecznymi instytucjami naukowymi.

Naczelnym organem Akademii jest Zgromadzenie Ogólne, które zwoływane jest przez Prezydium PAN 2 razy do roku na sesje zwyczajne. Prezydium może w miarę potrzeby zwoływać nadzwyczajne posiedzenia Zgromadzenia Ogólnego.

Zgromadzenie Ogólne nadaje kierunek działalności Akademii, sprawuje nadzór nad jej organizacją i działalnością i decyduje w sprawach zastrzeżonych ustawą do jego właściwości.

Organem działającym między posiedzeniami Zgromadzenia Ogólnego jest Prezydium Akademii, w skład którego wchodzi :

Prezes i 3-ech wiceprezesów, z których jeden jest jednocześnie przewodniczącym Oddziału Krakowskiego, Sekretarz Naukowy i trzech jego zastępcy, 6 sekretarzy wydziałów oraz członkowie wybrani przez Zgromadzenie Ogólne - w sumie około 40 osób.

Prezes Akademii oprócz funkcji organizacyjnych pełni główne funkcje reprezentacyjne. W okresie między

posiedzeniami Prezydium Akademii - Prezes sprawuje w imieniu Prezydium bieżący nadzór nad działalnością Akademii i reprezentuje ją na zewnątrz.

Wszystkie wymienione organa władzy Akademii są z wyboru na okres trzech lat. Początek kadencji z początkiem roku kalendarzowego. Prezes i wiceprezesi wybierani są spośród rzeczywistych członków Akademii, inni zaś spośród członków krajowych w ogóle.

Kierownikiem resortowym jest Sekretarz Naukowy, który sprawuje bieżące kierownictwo całą działalnością Akademii i jest służbowym przełożonym wszystkich pracowników zatrudnionych w Akademii.

Sekretarz Akademii powoływany jest przez Radę Państwa na wniosek Rady Ministrów, spośród wybranych członków Prezydium Akademii. Jego zastępców, powołuje Prezes Rady Ministrów na wniosek Sekretarza Naukowego PAN. Podobnie powoływani są sekretarze wydziałów Akademii.

Władzą kolegiatną Akademii jest "Sekretariat Naukowy", który tworzą : Sekretarz Akademii i jego zastępcy oraz sekretarze wydziałów. W posiedzeniach Sekretariatu Naukowego z urzędu biorą udział z głosem doradczym dyrektorzy generalni i dyrektor Biura Prezydiального.

Dla wykonywania swoich funkcji Sekretarz Naukowy /Sekretariat Naukowy/ ma do pomocy Sekretariat Administracyjny PAN, z dwoma dyrektorami generalnymi i szeregiem Biur i Oddziałów.

Jako resort Nauki - Akademia dzieli się na 6 wydziałów naukowych, które grupują w sobie pokrewne dziedziny nauk i składają się z instytutów i zakładów naukowych obejmujących już tylko specjalistyczne dziedziny naukowe. Instytuty i zakłady mają podział wewnętrzny na zakłady i pracownie, zajmujące się węższą specjalnością. Podział ten może iść dalej i w praktyce tak jest - na zespoły powoływane do wykonania zadań cząsteczkowych, gospodarstwa pomocnicze, zakłady produkcyjne prototypów i pracownie techniczne, warsztaty, pracownie filmowe, fotograficzne itp.

Wydziały są następujące :

- Wydział I - Nauk Społecznych
- Wydział II - Nauk Biologicznych
- Wydział III - Nauk matematyczno-fizycznych, chemicznych i geologiczno-geograficznych
- Wydział IV - Nauk technicznych
- Wydział V - Nauk rolnych i leśnych
- Wydział VI - Nauk medycznych

Wydział I - Nauk społecznych posiada - 16 komitetów naukowych, 6 Instytutów, 7 Zakładów, 9 samodzielnych pracowni naukowych oraz do nadzoru Wydziału I należy Archiwum PAN i Biblioteka PAN w Warszawie. Ponadto Wydział I - opiekuje się /dotacje/ - 18 towarzystwami naukowymi, które winny być narzędziem upowszechniania nauki, nie tylko wśród swoich członków, ale wśród szerokiego mas społeczeństwa.

Wydział II - Nauk Biologicznych - posiada 9 komitetów i 5 komisji, 1 Komitet Redakcyjny, 4 instytuty, 11 zakładów i 1 ośrodek dokumentacji ewelucjonizmu.

Wydział III - Nauk Matematyczno-Fizycznych, chemicznych i geologiczno-geograficznych - posiada 12 komitetów, 4 instytuty, 5 zakładów i Muzeum Ziemi /jako placówka naukowa/.

Opiekuje się 8 towarzystwami naukowymi.

Wydział IV - Nauk Technicznych - posiada 12 komitetów, 1 komisja, 5 instytutów, 3 zakłady i Centrum Obliczeniowe oraz 6 gospodarstw pomocniczych. Opiekuje się 4 towarzystwami naukowymi.

Wydział V - Nauk Rolnych i Leśnych - posiada 1 instytut, 4 zakłady, 1 Biuro Studiów Ekonomicznych, 3 gospodarstwa pomocnicze i opiekuje się 5 towarzystwami naukowymi.

Wydział VI - Nauk Medycznych - posiada 9 komitetów, 1 instytut i 9 zakładów oraz jedno gospodarstwo pomocnicze. Opiekuje się 5 towarzystwami naukowymi.

Komitety, to stałe fachowe ciała doradcze wydziału - komisje natomiast powoływane są do rozstrzygnięcia określonych zadań organizacyjnych, w miarę potrzeby mogą one przekształcić się w komitety.

Poza tym są jeszcze placówki naukowe podległe bezpośrednio Prezydium PAN a mianowicie :

- 1/ Oddział PAN w Krakowie;
 - 2/ Archiwum PAN /wspomniane przy Wydz. I/;
 - 3/ 5 bibliotek /Gdańsk, Kraków, Kórnik, Warszawa i biblioteka Ossolineum - Wrocław/;
 - 4/ Ośrodek Dokumentacji i Informacji Naukowej /OAN/;
 - 5/ Dwie zagraniczne stacje naukowe w Paryżu i w Rzymie.
- Ogólny schemat struktury organizacyjnej Polskiej Akademii Nauk przedstawia załącznik nr 3.

4. Główny Komitet Kultury Fizycznej i Turystyki jest centralnym organem administracji państwowej powołany do kierowania całokształtem spraw związanych z popularyzacją i rozwojem kultury fizycznej i turystyki w Polsce. GKKFiT wraz z podległymi mu bezpośrednio i nadzorowanymi instytucjami, przedsiębiorstwami państwowymi, organizacjami i związkami sportowymi oraz wojewódzkimi i powiatowymi komitetami kultur fizycznej i turystyki stanowi resort kultury fizycznej i turystyki w Polsce.

Na czele GKKFiT stoi Przewodniczący mając do pomocy trzech zastępców - wiceprzewodniczących GKKFiT.

Aparat wykonawczy GKKFiT stanowią :

- Gabinet Przewodniczącego ;
- Departament Organizacyjny;
- Departament Ekonomiczny;
- Departament Finansowy;
- Departament Wychowania Fizycznego;
- Departament Sportu;
- Departament Ruchu Turystycznego;
- Departament Zagospodarowania Turystycznego;
- Departament Urządzeń Sportowych;
- Wydział Łączności Międzynarodowej.

Przewodniczącemu GKKFiT podlegają bezpośrednio lub są przez GKKFiT nadzorowane:

- Wyższe szkoły wychowania fizycznego i studia nauczycielskie przygotowujące kadry dla potrzeb kultury fizycznej;

- Polski Komitet Olimpijski, który kieruje i współdziała ze wszystkimi organizacjami w zakresie przygotowań reprezentacji Polski do udziału w olimpiadach oraz współdziała z Międzynarodowym Komitetem Olimpijskim;
- Organizacje powszechnego wychowania fizycznego kierujące rozwojem powszechnego wychowania fizycznego w kraju. Są to: Towarzystwa Krzewienia Kultury Fizycznej, działające w miastach i osiedlach oraz Zrzeszenie LZS, działające na wsi;
- Polskie związki sportowe, które kierują i zabezpieczają prawidłowy rozwój poszczególnych dyscyplin sportowych w Polsce. Obecnie działa w kraju 36 polskich związków sportowych;
- Państwowe Przedsiębiorstwo Imprez Sportowych. Jest to przedsiębiorstwo usługowe w zakresie organizacji imprez sportowych w kraju i wyjazdu zawodników polskich za granicę;
- Państwowe Przedsiębiorstwo "Orbis" obsługujące zagraniczny ruch turystyczny i przyjmujące gości z zagranicy;
- Polskie Towarzystwo Turystyczno-Krajoznawcze, zadaniem którego jest organizowanie i obsługa ruchu turystycznego oraz jego popularyzacja - głównie na terenie kraju;
- Państwowe przedsiębiorstwo "Totalizator Sportowy" - prowadzi grę liczbową "Totalizator Sportowy", a dochody przeznaczane się na rozbudowę urządzeń sportowych;
- centralne ośrodki wyszkolenia sportowego - są to bazy szkoleniowe dla wszystkich potrzeb w zakresie kultury fizycznej;
- Instytut Kultury Fizycznej prowadzi badania naukowe zmierzające do wypracowywania najlepszych form upowszechniania kultury fizycznej i przygotowania zawodników do wysokiego wyczynu;
- Zjednoczenie Przemysłu Sprzętu Sportowego kieruje zakładami produkcyjnymi sprzęt sportowy;
- Centralny Fundusz Turystyki i Wypoczynku gromadzi środki i dysponuje tymi środkami w zakresie remontów i rozbudowy bazy turystycznej w kraju;

- Muzeum Kultury Fizycznej zbiera pamiątki z osiągnięć sportu Polskiego.

Ogólną strukturę organizacyjną GKKFiT przedstawia schemat - załącznik nr 4.

Funkcjonalnymi odpowiednikami GKKFiT w terenie są wojewódzkie i powiatowe KKKFiT. Są to organy rad narodowych, które organizacyjnie wchodzi w skład odpowiednich prezydów rad narodowych. Fachowe kierownictwo tymi komitetami sprawuje GKKFiT.

5. Pion Ochrony Zabytków i Dóbr Kultury Narodowej

- oraz Szkolnictwa Artystycznego Ministerstwa Kultury i Sztuki

składa się z :

- Departamentu Muzeów i Ochrony Zabytków;
- Departamentu Szkolnictwa Artystycznego oraz Oddziału Bibliotek Departamentu Pracy Kulturalno-Oświatowej i Bibliotek Ministerstwa Kultury i Sztuki.

Pionowi temu podlegają sprawy :

a/ Zarząd Muzeów i Ochrony Zabytków:

- muzeów narodowych, państwowych, regionalnych, archeologicznych, etnograficznych, historycznych, biograficznych i innych;
- zabytków architektury i urbanistyki;
- inspekcji konserwatorskiej;
- społecznej opieki użytkownictwa i popularyzacji dorobku i dóbr kultury narodowej.

b/ Departament Szkolnictwa Artystycznego :

- kieruje bezpośrednio wyższymi szkołami artystycznymi którymi są :

- Wyższe Szkoły Muzyczne - 7;
- Wyższe Szkoły Sztuk Plastycznych - 6;
- Wyższe Szkoły Teatralne - 3;
- za pośrednictwem wydziałów kultury wojewódzkich i powiatowych rad narodowych sprawowanie ogólnego nadzoru kierownictwa podstawowym i średnim szkolnictwem artystycznym.

Podstawowe i średnie szkolnictwo artystyczne obejmuje:

W pionie muzycznym :

- państwowe podstawowe szkoły muzyczne;

- państwowe szkoły muzyczne;
- państwowe licea muzyczne;
- państwowe średnie szkoły muzyczne.

W pionie szkolnictwa plastycznego:

- państwowe licea technik plastycznych.

W pionie szkolnictwa baletowego i teatralnego:

- państwowe średnie szkoły baletowe;
- Państwowe Liceum Techniki Teatralnej.

W pionie szkolnictwa kulturalno-oświatowego i bibliotekarskiego:

- państwowe studia kulturalno-oświatowe i bibliotekarskie;
- ogniska artystyczne /muzyczne, plastyczne i mieszane/.

c/ Oddział Bibliotek Dep. Pracy Kulturalno-Oświatowej i Bibliotek prowadzi sprawy:

- Biblioteki Narodowej /Centralna Biblioteka Państwowa/ i Biblioteki Śląskiej;
- koordynacji rozwoju sieci i działalności bibliotek innych resortów;
- nadzoru w zakresie uzupełnienia i selekcji księgozbiorów prac publicznych bibliotek powszechnych;
- popularyzacji czytelnictwa w Polsce.

Funkcjonalnymi odpowiednikami Ministerstwa Kultury i Sztuki /w tym i omawianego pionu/w terenie są wydziały kultury w prezydiach wojewódzkich rad narodowych /równorzędnych/ oraz wydziały kultury i oświaty w prezydiach powiatowych /równorzędnych/ rad narodowych.

Uwaga: Skład i organizację poszczególnych resortów podano według stanu na 1.I.1964 r.

Jak wiadomo, w okresie pokoju wymienione resorty, na mocy uchwał Partii i Rządu, prowadzą bardzo rozległą i wszechstronną działalność na polu oświaty, wychowania i opieki przedszkolnej dzieci, młodzieży i dorosłych, szkolnictwa wszelkich typów i rodzajów oraz upowszechniania i popularyzacji osiągnięć nauki i dorobku kulturalnego narodu, a także w dziedzinie upowszechniania i rozwoju kultury fizycznej i turystyki w Polsce.

W tym celu istnieje cały szereg organów, instytucji i zakładów - centralnych i terenowych - kierujących, zabezpieczających i realizujących te zadania w terenie z ramienia resortów.

Ze względu na przewidywany charakter współczesnej wojny raketowo-jądrowej i związane z tym zamierzenia operacyjno-obronne i gospodarczo-obronne^{oraz} z uwagi na małą przydatność do celów obronnych, niektóre dziedziny działalności oświatowo-wychowawczej, naukowej i sportowo-turystycznej - zostaną zawieszane, bądź ograniczone - inne zaś, zwłaszcza placówki i zakłady opiekuńcze dla dzieci i młodzieży pozostającej bez opieki rodzicielskiej muszą być odpowiednio rozbudowane.

W związku z zawieszeniem określonych dziedzin działalności ulegną rozwiązaniu; lub przekształceniu do wykonywania innych zadań i instytucje /centralne i terenowe/ kierujące tą działalnością, w kraju.

II. Cechy szczególne okresu bezpośredniego zagrożenia bezpieczeństwa PRL i wojny mające istotny wpływ na charakter zadań Działu i funkcjonowanie szkolnictwa i nauki w Polsce

Biorąc pod uwagę charakter współczesnej wojny raketowo-jądrowej należy liczyć się z tym, że w okresie bezpośredniego zagrożenia bezpieczeństwa kraju i w czasie wojny, nastąpi poważne naruszenie normalnych warunków, a w niektórych dziedzinach działalności i rejonach szczególnie zagrożonych, stanie się wręcz niemożliwe jakiegokolwiek funkcjonowanie szkolnictwa, nauki i badań naukowych zwłaszcza kontynuowanie działalności w dziedzinie upowszechniania kultury fizycznej i turystyki w kraju, spowodowane przejściem państwa na tory wojenne i skutkami wojny.

Oto niektóre cechy szczególne okresu bezpośredniego zagrożenia bezpieczeństwa kraju i wojny, mające istotny wpływ na charakter zadań Działu i funkcjonowanie szkolnictwa i nauki oraz upowszechnianie kultury fizycznej w Polsce w tych okresach:

- nastąpi odejście znacznej części kadr pracowników oświaty, nauki a przede wszystkim pracowników i działaczy w dziedzinie upowszechniania kultury fizycznej w kraju, do sił zbrojnych i innych zadań związanych z obronnością kraju;
- w wyniku rozśrodkowania ludności z miejscowości i rejonów szczególnie zagrożonych, nastąpi całkowita dezorganizacja szkół a nauka w szkołach, w tych miejscowościach i rejonach zostanie zawieszona, natomiast powstaną duże skupiska dzieci i młodzieży na wsi oraz w rejonach mniej zagrożonych;
- wiele obiektów szkolnych zostanie zajętych przez nowoformowane lub czasowo przemieszczone jednostki wojskowe, zmilitaryzowane oddziały ratownictwa i odbudowy, ewakuowane i nowoformowane szpitale, instytucje, zakłady produkcyjne itp. urządzenia niezbędne do sprawnego funkcjonowania gospodarki i administracji państwowej oraz obrony terytorium kraju;
- w wyniku działań wojennych - nastąpią duże zniszczenia obiektów szkolnych i zakładów naukowych bez możliwości ich szybkiej odbudowy;
- w miejsce wybyłych do sił zbrojnych i innych zadań związanych z obronnością kraju nastąpi duże zapotrzebowanie kwalifikowanych pracowników przez gospodarkę narodową;
- zostanie wprowadzone poważne ograniczenie nakładów finansowych i materiałowych na inwestycje i remonty obiektów szkolnych oraz gospodarkę socjalno-komunalną i zaopatrywanie szkół a także ulegną dużemu ograniczeniu nakłady podręczników i pomocy szkolnych, lub nie będą w ogóle przez pewien czas produkowane;
- należy również się liczyć z tym, że w koniecznych wypadkach, młodzież przedpoborowa i w wieku szkolnym, będzie powoływana do wykonywania zadań związanych z niesieniem pomocy uszkodzonym i usuwaniu zniszczeń, a nawet ratownictwa i odbudowy jeżeli władze terenowe tak zdecydują;

- masowe straty w ludziach spowodują istnienie dużej ilości dzieci i młodzieży bez opieki rodzicielskiej, co wskazuje na potrzebę zorganizowania odpowiedniej sieci placówek i zakładów opiekuńczych w kraju;
- istnieje także możliwość okresowej utraty łączności Działu z niektórymi województwami, a może nawet i całymi rejonami kraju, w związku z czym, zachodzi potrzeba większego usamodzielnienia wojewódzkich komitetów obrony i ich działów szkolnictwa i nauki w zarządzeniu i kierowaniu szkolnictwem na swoim terenie.

Oto, chociaż daleko niepełne, niektóre cechy charakterystyczne okresu bezpośredniego zagrożenia i wojny, mające istotny wpływ na charakter zamierzeń i zadań Działu Szkolnictwa i Nauki KOK na okres bezpośredniego zagrożenia bezpieczeństwa kraju i na początkowy okres wojny.

III. Rola i zadania resortów /ministerstw, centralnych urzędów/ w poszczególnych okresach i etapach zagrożenia.

W okresie podwyższonej gotowości obronnej PRL, resorty /ministerstwa, centralne urzędy/ działają według stanu i organizacji czasu pokojowego oraz realizują przedsięwzięcia obronne zawarte w planie operacyjno-obronnym Działu i resortów w zakresie ustalonym decyzjami KOK.

Do głównych przedsięwzięć przewidzianych do zrealizowania w tym okresie można zaliczyć :

- ukrycie i zabezpieczenie według specjalnych planów na okres wojny najcenniejszych dóbr kulturalnych narodu oraz najcenniejszej aparatury i dokumentacji naukowo-technicznej, jak również zorganizowanie ochrony wybitnych naukowców i pracowników kultury;
- dokonanie reorganizacji lub rozwiązanie podległych urzędów i instytucji państwowych, których działalność na okres wojny będzie zawieszona bądź ograniczona;
- wydanie studentom ostatnich lat studiów w szkołach wyższych oraz uczniom ostatnich klas niektórych typów techników zawodowych - dokumentów uprawniających wykonywanie zawodu;

- ustalenie systemu i zasad oraz ramowych - wojennych /skróconych/ planów nauczania w szkołach;
- dokonanie decentralizacji uprawnień w zarządzaniu szkolnictwem i nauką według systemu i zasad przewidzianych na okres wojny;
- zorganizowanie obrony i ochrony obiektów podległych resortom;
- odwoływanie stypendystów, wypraw, placówek i ekspedycji naukowych oraz delegacji służbowych i ekip sportowych z państw wrogich i rejonów szczególnie zagrożonych oraz - zrealizowanie innych przedsięwzięć zleconych przez KOK.

Realizacja powyższych przedsięwzięć może odbywać się jednorazowo, lub etapami, zależnie od rozwoju sytuacji. Decyzje dotyczące czasu realizacji omawianych przedsięwzięć zastrzeżone są wyłącznie do właściwości KOK.

W ramach decentralizacji zarządzenia szkolnictwem i nauką oraz dobrami kultury narodowej zachodzi potrzeba przekazania, przez resorty i centralne urzędy, organom terenowym :

- większości uprawnień w zakresie oświaty i wychowania;
- szkół wyższych wszystkich typów i rodzajów ;
- muzeów i bibliotek narodowych;
- większości instytutów i placówek naukowych PAN;
- zakładów produkcyjnych kierowanych obecnie przez zjednoczenia i centralne oraz
- innych jednostek organizacyjnych bezpośrednio podległych resortom.

Przygotowanie do realizacji powyższych przedsięwzięć prowadzi się w resortach w czasie pokoju w oparciu o założenia operacyjno-obronne i gospodarczo-obronne Działu i resortów.

Na okres bezpośredniego zagrożenia bezpieczeństwa kraju i na czas wojny, ministerstwa i instytucje państwowe wchodzące w skład Działu Szkolnictwa i Nauki KOK, przestają istnieć jako samodzielne - naczelne /centralne/ organy administracji państwowej i gospodarki narodowej przekształcając się w odpowiednie organy wykonawcze Działu.

IV. Rola i zadania Działu Szkolnictwa i Nauki KOK.

W okresie podwyższonej gotowości obronnej PRL Dział Szkolnictwa i Nauki KOK, sprawuje ogólne kierownictwo i koordynację działalności resortów, wchodzących w jego skład, w sprawach planowania i realizacji zamierzeń operacyjno-obronnych i organizacyjno-mobilizacyjnych - w zakresie powierzonym przez KOK.

W okresie bezpośredniego zagrożenia bezpieczeństwa kraju

i na czas wojny, Dział Szkolnictwa i Nauki KOK, drogą połączenia zreorganizowanych resortów, staje się naczelnym organem administracji państwowej, działającym w ramach KOK, powołanym do kierowania całokształtem spraw szkolnictwa i nauki w kraju oraz ochrony: dorobku i dóbr kultury narodowej, wybitnych naukowców; najcenniejszej aparatury i dokumentacji naukowo-technicznej.

Do głównych zadań Działu w tym okresie należy :

- sprawowanie ogólnego nadzoru i koordynacja działalności organów terenowych w zakresie: oświaty i wychowania; opieki nad dziećmi i młodzieżą; szkolnictwa wyższego; ochrony zabytków i dóbr kultury narodowej oraz wybitnych pracowników nauki i kultury a także najcenniejszej aparatury i dokumentacji naukowej, naukowo-technicznej naukowo-badawczej;
- spełnianie roli organu doradczego KOK i jego działów w sprawach organizacji nauki i badań naukowych;
- informowanie KOK o sytuacji szkolnictwa w kraju oraz przygotowywanie wniosków i propozycji w tym zakresie;
- realizowanie zamierzeń centralnych związanych z ochroną wybitnych pracowników nauki i kultury oraz ich efektywnym wykorzystaniem na rzecz obronności ;
- wykonywanie funkcji naczelnego organu administracji państwowej w stosunku do działów szkolnictwa i nauki WKO i organów im podległych;
- spełnianie innych funkcji /zadań/ zleconych przez KOK.

Spełnianie przez Dział zadań związanych ze sprawowaniem ogólnego nadzoru i koordynację działalności organów terenowych, odbywa się w drodze podejmowania odpowiednich

decyzji, ustalania założeń i wydawania ogólnych dyrektyw działom szkolnictwa i nauki wojewódzkich komitetów obrony, które posiadają samodzielność działania na swoim terenie, uzależnioną od warunków sytuacji polityczno-wojskowej i gospodarczej oraz realnych potrzeb i możliwości województwa.

V. Ramowa struktura organizacyjna oraz ogólne zasady kierowania Działem w czasie wojny

Działem kieruje Członek Komitetu Obrony Kraju i równocześnie Kierownik Działu Szkolnictwa i Nauki.

W skład Działu Szkolnictwa i Nauki KOK, wchodzi te same, odpowiednio zreorganizowane, znacznie zmniejszone i skomasowane w jednolity organizm oraz przystosowane do sprawozdania w zasadzie tylko ogólnego nadzoru i operatywnego zarządzania sprawami szkolnictwa i nauki PRL - ministerstwa i centralne urzędy pod nazwą "Dział Szkolnictwa i Nauki Komitetu Obrony Kraju".

Czas przejścia Działu na wojenną strukturę organizacyjną i wojenny system zarządzania następuje na mocy decyzji KOK. Organizację, sposób i zabezpieczenie tego przejścia zapewnia się drogą realizacji szeregu przedsięwzięć natury operacyjno-obronnej i organizacyjno-mobilizacyjnej, określonych w tabeli czynności i kalendarzowym planie zamierzeń realizowanych według okresów i etapów zagrożenia oraz w planie rozwinięcia stanowisk kierowania Działu.

VI. Rola i zadania działów szkolnictwa i nauki wojewódzkich komitetów obrony

Funkcjonalnym odpowiednikiem Działu Szkolnictwa i Nauki KOK na terenie województwa jest Dział Szkolnictwa i Nauki Wojewódzkiego Komitetu Obrony. Dział Szkolnictwa i Nauki WKO posiada samodzielność działania na swoim terenie, uzależnioną od warunków sytuacji polityczno-wojskowej i gospodarczej oraz realnych potrzeb i możliwości województwa.

- Dział Szkolnictwa i Nauki WKO tworzy się ze składu:
- Kuratorium Okręgu Szkolnego;
 - Wojewódzkiego Komitetu Kultury Fizycznej i Turystyki;
 - Pionu wojewódzkiego konserwatora zabytków, szkolnictwa artystycznego i bibliotek - Wydziału Kultury PWRN oraz w zależności od potrzeb, mogą być dokooptowani pracownicy z :
 - szkół wyższych znajdujących się na terenie województwa;
 - terenowych placówek naukowych Polskiej Akademii Nauk;
 - archiwów państwowych i regionalnych towarzystw naukowych znajdujących się na terenie województwa.

Podstawę pracy Działu Szkolnictwa i Nauki WKO stanowią:

- odpowiednie decyzje i uchwały KOK w sprawie szkolnictwa, nauki i ochrony dóbr kultury narodowej w czasie wojny, jak również przepisy wykonawcze do tych uchwał;
- zalecenia i wytyczne Działu Szkolnictwa i Nauki KOK;
- operatywne zarządzenia, uchwały i decyzje WKO;
- aktualne plany operacyjno-obronne, organizacyjno-mobilizacyjne i gospodarczo-obronne Działu Szkolnictwa i Nauki WKO.

Szczegółowy zakres zadań, obowiązków i kompetencji oraz strukturę organizacyjną działów szkolnictwa i nauki WKO i PKO ustalają właściwi przewodniczący wojewódzkich komitetów obrony po uzgodnieniu z Kierownikiem Działu Szkolnictwa i Nauki KOK.

Wnioski ogólne

1. Biorąc pod uwagę charakter współczesnej wojny raketowo-jądrowej oraz związane z tym zamierzenia operacyjno-obronne i gospodarczo-obronne do głównych zadań Działu Szkolnictwa i Nauki KOK w okresie bezpośredniego zagrożenia bezpieczeństwa PRL i wojny należy zaliczyć :
 - kontynuowanie oświaty młodzieży a w miarę powstałych warunków zapewnienie powszechności nauczania w zakresie szkoły podstawowej oraz przystosowanie tej młodzieży do wykonywania zawodu;
 - organizacja pomocy i opieki dla dzieci i młodzieży głównie pozostającej bez opieki rodzicielskiej;

- ochrona oraz zabezpieczenie na okres wojny, najcenniejszego dorobku i dóbr kultury narodowej;
- ochrona wysokokwalifikowanych kadr naukowych oraz zorganizowanie efektywnego jej wykorzystania do celów obronności;
- ochrona najcenniejszej aparatury i dokumentacji naukowo-technicznej;
- w miarę istniejących warunków i potrzeb przygotowywanie kadr kwalifikowanych robotników i personelu inżyniersko-technicznego dla przemysłu produkującego głównie na potrzeby wojny.

2. System zarządzania i kierowania szkolnictwem i nauką na okres wojny powinien być zdecentralizowany. Rola aparatu centralnego musi się sprowadzać głównie do spełniania zadań związanych ze sprawowaniem ogólnego nadzoru i koordynacji działalności organów terenowych w zakresie oświaty i wychowania oraz szkolnictwa wyższego jak również w zakresie ochrony zabytków i dóbr kultury narodowej a także ochrony wysokokwalifikowanych kadr naukowych. Ponadto Dział Szkolnictwa i Nauki spełniać będzie rolę organu doradczego KOK i jego działów w sprawach nauki i badań naukowych.

3. Dział Szkolnictwa i Nauki KOK łączy w sobie ministerstwa i instytucje państwowe o wyjątkowo pokrewnych kierunkach działalności. Na czas wojny przewiduje się znaczną decentralizację uprawnień w zarządzaniu szkolnictwem i nauką, co wskazuje na potrzebę i możliwość poważnego ograniczenia stanów osobowych dotychczasowych urzędów ministerstw i instytucji państwowych wchodzących w skład Działu.

W sumie zbieżność kierunków działalności, duża decentralizacja uprawnień i stosunkowo małe stany osobowe resortów przemawiają za tym aby Dział Szkolnictwa i Nauki KOK stanowił na okres wojny, jednolity skomasowany organizm zdolny do operatywnego kierowania Szkolnictwem i nauką w kraju. Zadanie swoje Dział Szkolnictwa i Nauki KOK realizować będzie za pośrednictwem działów szkolnictwa i nauki WKO i przy ścisłej współpracy z innymi działami KOK.

4. Przedstawione w niniejszym opracowaniu projekty rozwiązań nie stanowią zamkniętej całości problematyki Działu. Wiele z nich jest jeszcze w sferze dyskusji i poglądów.

Założenia te, w miarę postępu prac operacyjno-obronnych i organizacyjno-mobilizacyjnych oraz na skutek stale zmieniających się zadań resortów w okresie pokojowym, będą doskonalone i uaktualniane, zwłaszcza zadania i struktura organizacyjna Działu.

Załączniki :

1. Schemat struktury organizacyjnej resortu oświaty.
2. Schemat struktury organizacyjnej resortu szkolnictwa wyższego.
3. Schemat struktury organizacyjnej Polskiej Akademii Nauk.
4. Schemat struktury organizacyjnej GKKFiT.

Wydrukowano w 70 egz.

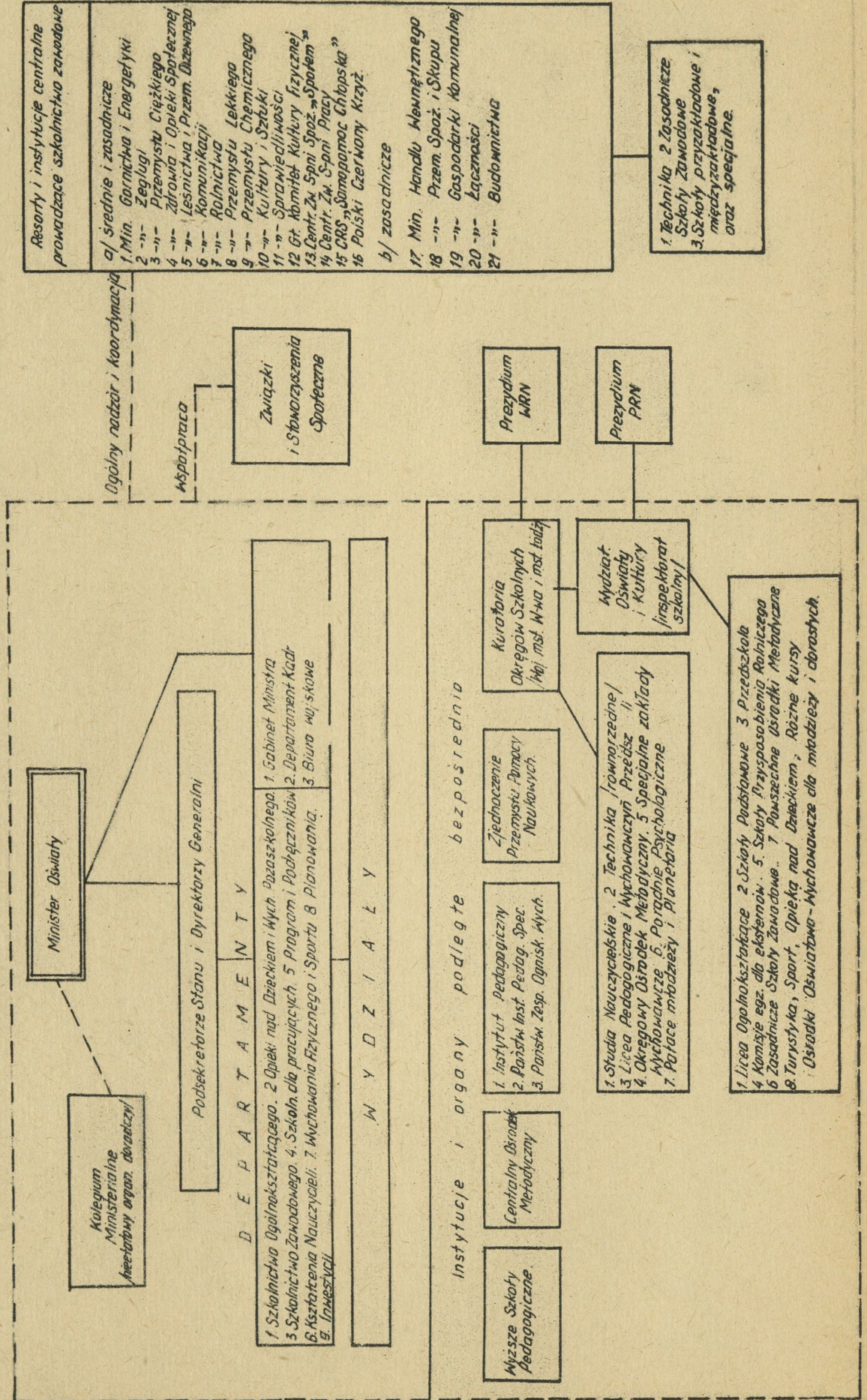
Egz. nr 1-70 B.T.

Wyk. płk Łabuś

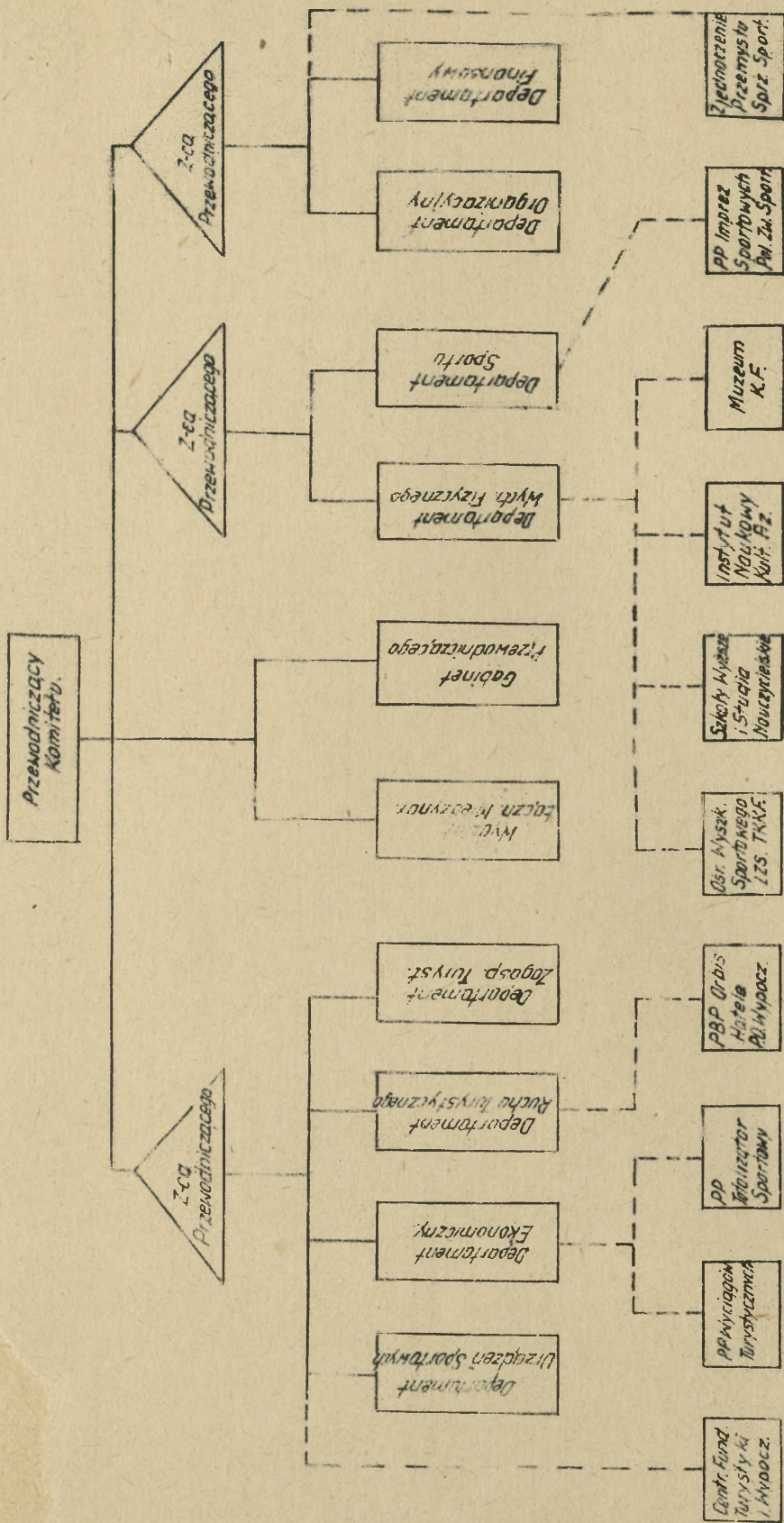
Druk. Cz. B.

Nr ks. 02894/WW

SCHEMAT STRUKTURY ORGANIZACYJNEJ RESORTU OŚWIATY



**SCHEMAT ORGANIZACYJNY
APARATU ETATOWEGO GŁÓWNEGO KOMITETU KULTURY FIZYCZNEJ I TURYSTYKI**



Ponadto G.K.K.F.i.T. sprawuje nadzór ogólny nad:

- Polskim Komitetem Olimpijskim.
- Organizacjami polskiego wychowania fizycznego, /TKKF i ZLS/
- Polskimi związkami sportowymi /36/
- Polskim Towarzystwem Turystyczno-Krajoznawczym.

Objaśnienie znaków:
