



AKADEMIA SZTABU GENERALNEGO
im. Generała Broni Karola Świerczewskiego

~~XXXXXXXXXX~~
Egz. Nr 00001

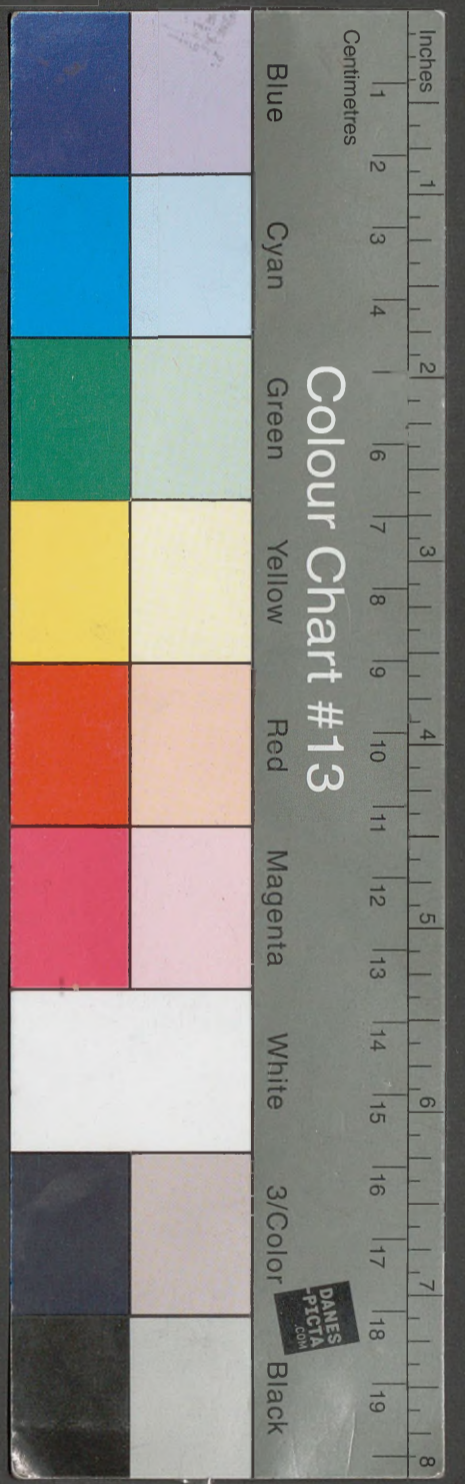
MATERIAŁY
do podręcznika „Zagadnienia metodyki nauczania w ASG”
Część rozdziału III
„METODYKA FORM ORGANIZACYJNYCH NAUCZANIA”

ARCHIWUM
BIBLIOTEKI
KANCELII
GEN. BRON. KAR. ŚWIERCZEWSKI
030593



30593

WARSZAWA MARZEC 1970



AKADEMIA SZTABU GENERALNEGO
im. Generała Broni Karola Świerczewskiego

~~XXXXXXXXXX~~
Egz. Nr 000001

MATERIAŁY
do podręcznika „Zagadnienia metodyki nauczania w ASG”
Część rozdziału III
„METODYKA FORM ORGANIZACYJNYCH NAUCZANIA”



ARCHIWUM
BIBLIOTEKI
KATEDRY
030593

030593
30593

WARSZAWA

MARZEC

1970

AKADEMIA SZTABU GENERALNEGO
im. gen. broni K. Świerczewskiego

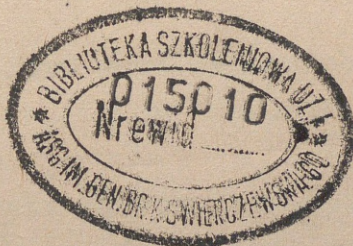
~~XXXXXXXXXX~~
Egz. nr 000001

MATERIAŁY

do podręcznika "Zagadnienia metodyki nauczania w ASG"

Rozdział III /część/

"Metodyka form organizacyjnych nauczania"



ARCHIWUM
BIBLIOTEKI SZKOLENIOWEJ
AKADEMII SZTABU GENERALNEGO
im. gen. broni K. Świerczewskiego
30593

Materiał opracowany przez zespół pod kierownictwem płka dra A. Bąka do omówienia na posiedzeniu Kolegium Redakcyjnego w dniu 28.3.1970 r.

~~SECRET~~

100000

1

SPIS TREŚCI

III. METODYKA FORM ORGANIZACYJNYCH

A. METODYKA FORM AUDYTORYJNYCH

/nie zamieszcza się/

B. METODYKA ĆWICZEŃ TAKTYCZNO-OPERACYJNYCH

1. Zasady ogólne

a/ Ogólna charakterystyka

b/ Czynności wstępne przygotowania ćwiczenia

c/ Zakres pracy autora /zespołu autorskiego/ ćwiczenia

d/ Opracowanie myśli przewodniej ćwiczenia

2. Ćwiczenia grupowe

a/ Charakterystyka ćwiczenia grupowego

b/ Praca autora /zespołu autorskiego/ ćwiczenia

c/ Praca szefa katedry /kierownika zespołu/

d/ Przygotowanie się wykładowcy i słuchaczy do zajęć

e/ Prowadzenie ćwiczenia grupowego

3. Ćwiczenia dowódczo-sztabowe

a/ Założenia ogólne

b/ Przygotowanie ćwiczeń dowódczo-sztabowych

c/ Organizacja oraz podstawowe zadania aparatu kierowniczo-rozjemczego

d/ Zasady pracy aparatu kierowniczo-rozjemczego

e/ Przygotowanie aparatu kierowniczo-rozjemczego

f/ Omówienie ćwiczenia.

4. Udział słuchaczy w ćwiczeniach organizowanych przez

wojska lub prowadzonych z udziałem oddziałów wojskowych

a/ Założenia ogólne

b/ Przygotowanie ćwiczeń

c/ Wykorzystanie słuchaczy podczas ćwiczeń

5. Podróże polowe

a/ Niektóre zagadnienia przygotowania i przeprowadzenia podróży polowych

6. <u>Obozy szkoleniowe</u>	65
a/ Przygotowanie obozów szkoleniowych	68
b/ Przeprowadzenie rekonesansu	73
c/ Przeprowadzenie obozu	75
- załącznik nr 1 - plan obozu zimowego	77
- załącznik nr 2 - plan obozu letniego	79
7. <u>Metodyka zajęć i ćwiczeń pokazowych</u>	81
a/ zajęcia pokazowe	81
- pokaz, sprzętu i uzbrojenia	81
- przygotowanie pokazu	82
- przeprowadzenie pokazu	84
b/ ćwiczenia pokazowe	85
- przygotowanie ćwiczenia pokazowego	86
- przeprowadzenie ćwiczenia pokazowego	86
8. <u>Właściwości ćwiczenia metodycznego</u>	87

B. METODYKA ĆWICZEŃ TAKTYCZNO-OPERACYJNYCH

1. ZASADY OGÓLNE

a/ Ogólna charakterystyka

Ćwiczenia taktyczno-operacyjne są w ramach studiów akademickich najważniejszą formą organizacyjną nauczania słuchaczy. Podczas ćwiczeń taktycznych słuchacze mają możliwość, w warunkach możliwie zbliżonych do rzeczywistości pola walki, działać zgodnie z założeniami obowiązującej doktryny wojennej i rozwiązywać określone skomplikowane problemy taktyczno-operacyjne.

Znaczenie ćwiczeń taktyczno-operacyjnych jest w studiach dowódczo-sztabowych szczególnie duże, gdyż umożliwiają one w większym stopniu niż inne formy nauczania kształtowanie różnorodnych cech osobowości słuchaczy zarówno z punktu widzenia opanowania przez nich określonego zasobu wiedzy taktyczno-operacyjnej i innych umiejętności, jak również wyrabiania i rozwijania właściwych postaw moralno-politycznych oraz koniecznych dla dowódcy i pracownika sztabu cech charakteru.

ROLA
ĆWICZEŃ

Dlatego też ogólne cele dydaktyczno-wychowawcze ćwiczeń taktyczno-operacyjnych w kształceniu słuchaczy są następujące:

CELE

a/ w zakresie postaw moralno-politycznych: 1?

- uświadamianie na tle konkretnych sytuacji taktyczno-operacyjnych występujących w ćwiczeniach skali niebezpieczeństwa zagrażającego naszemu krajowi ze strony państw imperialistycznych;
- kształtowanie w trakcie ćwiczeń - przez pokazanie możliwych skutków działań wojennych oraz rozmiarów ofensywy ideologicznej potencjalnego przeciwnika - odporności psychicznej i moralnej oraz pogłębienie zrozumienia znaczenia czynnika moralno-politycznego w ewentualnej przyszłej wojnie;
- kształtowanie uczucia zdecydowanego potępienia kół militarystycznych zmierzających do zaostrożenia napięcia i

sprovokowania wojny, przy jednoczesnym potęgowaniu zaangażowania ideowego przez odwoływanie się do tradycji patriotycznych i internacjonalistycznych;

b/ w zakresie przyswajania teoretycznej i praktycznej wiedzy taktyczno-operacyjnej:

- spowodowanie głębokiego opanowania i zrozumienia, na tle szczegółowych przykładów konkretnych problemów taktyczno-operacyjnych rozwiązywanych w czasie ćwiczeń, istoty i działania praw wojny, operacji i walki zbrojnej;
- doprowadzenie do wszechstronnego opanowania zasad organizacji, planowania i prowadzenia różnorodnych działań bojowych według założeń zarówno własnej doktryny wojennej, jak i potencjalnego przeciwnika;
- zapoznanie w czasie ćwiczeń taktyczno-operacyjnych ze specyfiką i właściwościami terenu na ważniejszych kierunkach operacyjnych;

c/ w zakresie umiejętności dowódczych i sztabowych uczyć i doskonalić słuchaczy w:

- praktycznym zastosowaniu przy rozwiązywaniu problemów taktyczno-operacyjnych praw obowiązujących w wojnie operacji i walce zbrojnej oraz zasad i reguł prowadzenia działań bojowych;
- podejmowaniu szybkich i prawidłowych decyzji w warunkach skomplikowanej sytuacji bojowej i ograniczonego czasu;
- organizowaniu działań bojowych w różnych warunkach pola walki;
- wykonywaniu czynności sztabowych w zakresie dowodzenia i operatywnej pracy oficera sztabu oraz technicznych prac sztabowych /praca na mapie, opracowanie dokumentacji/;
- organizowaniu zespołowej pracy i współpracy wewnątrz sztabów i utrzymywaniu współpracy z innymi sztabami;
- posługiwaniu się różnorodnymi technicznymi środkami dowodzenia;
- orientacji w terenie;

d/ w zakresie kształtowania cech charakteru:

- rozwijania ogólnej sprawności myślenia, doskonalenia wyobraźni taktyczno-operacyjnej, zdolności przewidywania, spostrzegawczości i szybkiego reagowania;
- wyrabiania poczucia odpowiedzialności za podejmowane decyzje;
- rozwijania i wyrabiania inicjatywy, samodzielności podejmowania decyzji, siły woli, dążenia do pokonywania trudności oraz odporności na zmęczenie psychiczne i fizyczne.

Ogólne cele dydaktyczno-wychowawcze są obowiązujące dla całego kompleksu ćwiczeń taktyczno-operacyjnych i dlatego powinny być z reguły uwzględniane w celach wszystkich ćwiczeń prowadzonych ze słuchaczami. Oprócz tych celów o charakterze ogólnym w każdym kolejnym ćwiczeniu realizuje się cele szczegółowe wyrażające specyfikę tematu i zagadnień szkoleniowych.

Ażeby zwiększyć rolę poznawczą i wychowującą ćwiczeń taktyczno-operacyjnych, należy już podczas ich planowania i opracowywania ściśle określić zarówno cele szkoleniowe /dydaktyczne/, jak i wychowawcze, oczywiście w rozsądnym ich połączeniu i proporcji. Cele takie należy formułować jako cele dydaktyczno-wychowawcze lub cele kształcenia, które zgodnie z obowiązującą zasadą powinny ściśle zapewniać jedność procesu nauczania /szkolenia/ i wychowania i w konsekwencji umożliwić osiągnięcie lepszych rezultatów w studiach akademickich. Z powyższych przyczyn rezultaty uzyskiwane przez słuchaczy w czasie ćwiczeń taktyczno-operacyjnych wywierają decydujący wpływ na roczne i końcowe oceny z przedmiotów taktyczno-operacyjnych i stanowią zasadniczy sprawdzian ich przydatności do pełnienia określonych funkcji dowódczych i sztabowych po ukończeniu studiów.

W warunkach uczelni organizuje się i prowadzi ze słuchaczami różnorodne ćwiczenia taktyczno-operacyjne. Z punktu widzenia stopnia złożoności i skali zbliżenia do rzeczywistości przyszłego pola walki uwzględnia się w procesie studiów następujące ćwiczenia taktyczno-operacyjne:

- a/ ćwiczenia grupowe;
- b/ ćwiczenia dowódczo-sztabowe, w tym:
 - na mapach;
 - szkieletowe.

Ponadto słuchacze biorą udział w ćwiczeniach organizowanych przez jednostki wojskowe lub prowadzonych z udziałem oddziałów /pododdziałów/ wojskowych.

W warunkach akademii ćwiczenia taktyczno-operacyjne prowadzi się:

- a/ w pomieszczeniach - salach i gabinetach, z wykorzystaniem lub bez wykorzystania makiet wozów dowodzenia, bez lub ze środkami łączności;
- b/ w terenie bez lub ze środkami łączności:
 - w czasie jednodniowych /kilkugodzinnych/ wyjazdów na punkty pracy wybrane uprzednio przez wykładowców w promieniu do około 50 km od ASG;
 - na kilkudniowych ciągłych wyjazdach z wykorzystaniem transportu samochodowego lub pociągu.

Ponadto ćwiczenia taktyczno-operacyjne prowadzi się w czasie obozów zimowych i letnich oraz ewentualnie w trakcie podróży polowych.

Z uwagi na szczególne znaczenie poznawcze i wychowujące ćwiczeń taktyczno-operacyjnych prowadzi się je przez cały okres studiów, zaczynając na każdym roku od form mniej skomplikowanych /ćwiczenia grupowe/, a kończąc - po zrealizowaniu całego cyklu zajęć z przedmiotów taktyczno-operacyjnych - formami najbardziej złożonymi /ćwiczeniami szkieletowymi/. Ćwiczenia - zwłaszcza ćwiczenia grupowe - główne, z reguły są poprzedzane cyklem zajęć audytoryjnych o charakterze teoretycznym /wykładów, seminariów i teoretyczno-praktycznym /zajęć praktycznych/. Natomiast po zakończeniu niektórych cykli ćwiczeń przeprowadza się ze słuchaczami albo wykłady podsumowujące, albo seminaria o charakterze konferencji naukowych.

Ćwiczenia taktyczno-operacyjne, zgodnie z wyszczególnionymi ogólnymi celami odgrywają szczególną rolę we wszechstronnym kształtowaniu osobowości słuchaczy jako przyszłych

dowódców i wykładowców, doskonałych fachowców, a jednocześnie ludzi o skryształizowanych cechach charakteru, dużym zaangażowaniu ideologicznym, wysokiej odporności moralnej i psychicznej.

Dla umożliwienia realizacji tak wszechstronnych celów dąży się w ćwiczeniach taktyczno-operacyjnych do przestrzegania generalnej zasady maksymalnego przybliżenia pracy ćwiczących do rzeczywistych warunków pracy dowódcy i sztabu odpowiadających wizji działań na współczesnym polu walki i bitwy. Dlatego należy stwarzać skomplikowane sytuacje taktyczno-operacyjne i trudne warunki pracy na ćwiczebnych stanowiskach dowodzenia. Stopień komplikacji pracy ćwiczących powinien odpowiadać stopniowi ich przygotowania. W miarę upływu czasu studiów na kolejnych ćwiczeniach stopień komplikacji powinien się zwiększać. Np. na pierwszym ćwiczeniu grupowym bez równoległego kierowania działaniami bejowymi, natomiast w kolejnych ćwiczeniach - jednocześnie.

Szczególnie istotne znaczenie wśród cech charakteru i umysłu przyszłego absolwenta Akademii Sztabu Generalnego posiada predyspozycja do twórczego rozwiązywania zagadnień taktyczno-operacyjnych, poszukiwania nowych oryginalnych rozwiązań, przynoszących maksymalne efekty zarówno w pracy dowódcy i sztabu, jak i w działaniach wojsk. W wyniku ćwiczeń grupowych i dowódczo-sztabowych w słuchaczach powinno zrodzić się przekonanie, że tylko wtedy będą wartościowymi oficerami, jeżeli jako dowódcy i oficerowie sztabu będą w stanie twórczo rozwiązywać zagadnienia taktyczno-operacyjne.

Z cechą tą wiąże się jak najściślej umiejętność widzenia i stawiania nowych problemów w taktyce i sztuce operacyjnej, poszukiwania nowych dróg i wytrwałości w pracy nad ich rozwiązywaniem.

Absolwent Akademii Sztabu Generalnego powinien się odznaczyć wyjątkową sprawnością w rozwiązywaniu zadań dowódczo-sztabowych nawet w najtrudniejszych okolicznościach. Np. powinien sprostać rozwiązywaniu kilku zadań równocześnie w warunkach ograniczonego czasu, gdy każda zwłoka może spowodować

poważne konsekwencje w rozwoju sytuacji. Dlatego każde ćwiczenie taktyczno-operacyjne musi być wykorzystane do wykształcenia w słuchaczach odporności psychicznej na trudy dowodzenia w skomplikowanej sytuacji i podnoszenia ich sprawności w tym zakresie.

Każdy oficer dyplomowany musi być dobrym organizatorem pracy organów dowodzenia i działań bojowych wojsk. Właśnie ćwiczenia, zwłaszcza dowódczo-sztabowe, są doskonałą okazją do nauczania słuchaczy umiejętności organizowania pracy podległych oficerów oraz działań wojsk w różnych sytuacjach. Zasadniczym rysem tej cechy osobowości powinna być umiejętność właściwego skoordynowania wysiłków różnych rodzajów wojsk w osiągnięciu celów działań.

Możliwe jest to tylko w wypadku dobrej znajomości właściwości i możliwości rodzajów wojsk w różnych warunkach działań bojowych.

Jedną z cech charakterystycznych ćwiczeń taktyczno-operacyjnych jest ich niepowtarzalność. Każde z nich różni się od pozostałych tematyką, zakresem, stawianymi celami, rozpatrywaną problematyką itp. Dlatego też przygotowywane materiały potrzebne do ich przeprowadzenia /zastosowany system ich organizacji oraz innych przedsięwzięć/ są z reguły jednorazowo wykorzystywane w procesie szkolenia. W szczególnych i tylko wyjątkowych wypadkach dopuszcza się ponowne ich wykorzystanie w następnym roku kalendarzowym dla nowo zakwalifikowanych słuchaczy na dany rok studiów. Jednak i wówczas uzupełnia się je najczęściej szeregiem poprawek stosownie do aktualnego stanu poglądów na prowadzenie działań bojowych.

Przygotowanie ćwiczeń jest wyjątkowo pracochłonne i pochłania znaczną część czasu kadry naukowo-dydaktycznej. Dlatego też powinno się opracowywać tylko bezwzględnie niezbędną ilość materiałów, który jednak w pełni zapewniłby realizację celów szkoleniowych. Z tych samych przyczyn należy stosować możliwie najekonomiczniejszy system pracy nad całością ćwiczenia.

Ponieważ część zagadnień związanych z metodyką opracowania ćwiczeń taktyczno-operacyjnych niezależnie od ich spe-

cyfiki jest wspólna rozpatrzmy je więc w pierwszej kolejności.

b/ Czynności wstępne przygotowania ćwiczenia

W warunkach akademii praca nad przygotowaniem ćwiczeń rozpoczyna się w momencie przystąpienia do ustalenia programów szkoleniowych na następny rok studiów. A więc na kilka, a nawet kilkanaście miesięcy przed terminem rozpoczęcia określonych zajęć. W ustaleniu programów szkoleniowych, a tym samym tematów i problematyki poszczególnych ćwiczeń, bierze początkowo udział prawie całość kadry naukowo-dydaktycznej, która wnosi szereg poprawek i uzupełnień do istniejących programów szkoleniowych oraz często wysuwa wiele nowych propozycji rozwiązań. Następnie omawia się je w węższym gronie oficerów w ramach poszczególnych katedr, z kolei na posiedzeniu międzykatedralnym oraz Radzie Naukowej ASG i dopiero wówczas są zatwierdzone przez komendę Akademii. Program w ostatecznej wersji zawiera, obok tematów ćwiczeń, szczegółowy wykaz zagadnień, czas trwania, a dla ćwiczeń grupowych również podział godzin przewidzianych na każde zajęcie z poszczególnych rodzajów wojsk i służb. Oprócz tego program precyzuje ogólne cele szkoleniowe z zakresu każdej specjalności.

Na początku roku szkolnego, a w niektórych wypadkach nawet wcześniej wyznacza się zespół autorski w składzie od kilku do kilkunastu wykładowców różnych specjalności, a spośród nich głównego autora, na którym spoczywa odpowiedzialność za opracowanie i przygotowanie całości danego ćwiczenia. Na głównego autora wyznacza się wykładowcę tej specjalności, dla słuchaczy której przeznaczone jest ćwiczenie.

Podstawą pracy zespołu autorskiego są:

- obowiązujące materiały szkoleniowe na dany rok studiów;
- plan tematyczny oraz plan pracy naukowo-badawczej;
- możliwości i warunki wykorzystania bazy materiałowo-szkoleniowej;
- wytyczne przełożonych.

Jeżeli chodzi o obowiązujące materiały szkoleniowe, to zespół autorski musi je znać wyjątkowo dokładnie. Poza tym powinien przestudiować celem ewentualnego uwzględnienia w ćwiczeniu, istniejącą literaturę z zakresu nowych poglądów oraz perspektyw w zakresie organizacji wojsk i zasad ich działania.

Plan tematyczny stanowi podstawowy dokument ustalający temat, zakres, problematykę /zagadnienia/ oraz czas trwania ćwiczenia, a w ćwiczeniach grupowych, jak zostało uprzednio już zaznaczone, również czas na poszczególne zajęcia.

W możliwościach i warunkach wykorzystania bazy materiałowo-szkoleniowej bierze się pod uwagę istniejącą w uczelni bazę szkoleniową oraz siły i środki, które otrzymuje akademia z poszczególnych jednostek wojskowych na okres przeprowadzenia, zwłaszcza ćwiczeń szkieletowych. Szczegółowy wykaz potrzeb na powyższe siły i środki opracowuje z reguły zespół autorski i przedstawia Oddziałowi Szkolenia ASG.

Wytyczne do opracowania i przygotowania ćwiczenia powinny zawierać:

- podstawowe cele i zagadnienia szkoleniowe;
- rejon ćwiczenia;
- ogólną koncepcję taktyczno-operacyjną;
- zakres /rozmach/ ćwiczenia odnośnie ilości i szczebli ćwiczących sztabów itp;
- na jakie zagadnienia zwrócić szczególną uwagę;
- co ewentualnie uwzględnić z zakresu problematyki naukowo-badawczej.

Wytyczne mogą być węższe lub obejmować o wiele szerszy wachlarz zagadnień. Ich treść zależy głównie od konkretnych warunków szkoleniowo-organizacyjnych, a także od stopnia przygotowania głównego autora /zespołu autorskiego/. Wytyczne przekazuje się bezpośrednio głównemu autorowi lub jego przełożonym. W niektórych wypadkach żąda się od głównego autora sporządzenia planu przygotowania ćwiczenia. Dotyczy on najczęściej ćwiczeń szkieletowych i z reguły obejmuje:

- temat /tematy/ ćwiczenia;
- skład zespołu autorskiego;

- wykaz oficerów odpowiedzialnych za poszczególne przedsięwzięcia organizacyjne;
- przewidywany skład zespołów ćwiczących oraz aparatu kierowniczo-rozjemczego;
- organizację łączności oraz materiałowo-technicznego zabezpieczenia;
- podstawowe przedsięwzięcia dotyczące zachowania bezpieczeństwa ćwiczących, tajemnicy, przygotowania rejonu ćwiczeń itp;
- terminy:
 - a/ opracowania ćwiczenia;
 - b/ rekonesansu;
 - c/ przygotowania kierownictwa i ćwiczących;
 - d/ rozpoczęcia ćwiczenia;
- zakres i terminy kontroli przygotowania ćwiczeń.

Poszczególne plany przygotowania ćwiczenia mogą zawierać również i inne zagadnienia w zależności od konkretnych potrzeb.

W sytuacjach, w których zespół autorski jest stosunkowo liczny, wydaje się celowe sporządzenie planu pracy tego zespołu. W planie tym uwzględnia się podstawowe czynności poszczególnych oficerów oraz zasadnicze terminy przygotowania i omówienia dokumentacji ćwiczenia. Część powyższych zagadnień umieszcza się z reguły w planach przedsięwzięć zainteresowanych katedr.

c/ Zakres pracy autora /zespołu autorskiego/ ćwiczenia

Jednym z podstawowych warunków osiągnięcia należytych efektów kształcenia oficerów w ramach ćwiczeń taktyczno-operacyjnych jest przygotowanie niezbędnych i pełnowartościowych materiałów szkoleniowych. Dlatego też autor /zespół autorski/ przed rozpoczęciem opracowania ćwiczenia wykonuje szereg czynności przygotowawczych /wstępnych/.

W pierwszej kolejności analizuje wytyczne przełożonych oraz plan tematyczny. Podczas analizy tych zagadnień należy uzmysłowić sobie treść tematu ćwiczenia, jego rodzaj, a więc czy ma to być ćwiczenie grupowe, na mapach, szkieletowe czy

też inne. Ze słuchaczami, którego kursu /kursów/ i jakiej specjalności ma być prowadzone. Czas trwania ćwiczenia itp. Jaka problematyka została rozstrzygnięta w wytycznych i planie tematycznym, a jaką należy dodatkowo rozwiązać samodzielnie. Jednym z pierwszych problemów, które autor /zespół autor-ski/ rozwiązuje samodzielnie są cele i w niektórych wypadkach /w ćwiczeniach dowódczo-sztabowych/ zagadnienia szkoleniowe.

Przy ustaleniu celów i zagadnień szkoleniowych uwzględnia się treść tematu, rodzaj ćwiczenia, ogólne wymagania zawarte w programach szkolenia oraz konkretne potrzeby danego kursu lub specjalności.

Cele i zagadnienia szkoleniowe można ustalać wspólnie dla wszystkich szkolonych, względnie odrębne dla określonych zespołów. Na przykład odrębne dla dowództw oraz sztabów ogólnowojskowych i odrębne dla rodzajów wojsk oraz służb, a nawet poszczególnych szczebli dowodzenia.

W ćwiczeniach dwustronnych z reguły ustala się cele i zagadnienia szkoleniowe oddzielnie dla obu ćwiczących stron.

Ponadto bierze się pod uwagę, że zasadniczym celem ćwiczeń grupowych jest nauczanie, a pozostałych ćwiczeń nauczanie i doskonalenie.

Wnioski z analizy wytycznych i planu tematycznego w większości wypadków determinują wybór koncepcji taktyczno-ope-racyjnej ćwiczenia.

Kolejna czynność autora /zespołu autorskiego/ to zebranie i przestudiowanie dodatkowych materiałów szkoleniowych. Chodzi przede wszystkim o materiały dotyczące ostatnio przeprowadzonych ćwiczeń /manewrów/, odpowiednich przykładów historycznych, nowych poglądów na prowadzenie działań itp. Przestudiowanie materiałów dodatkowych ułatwia wyłowienie specyficznych zagadnień właściwych dla danego tematu, co pozwoli na skonstruowanie pouczającej myśli przewodniej, a także opanowanie teoretycznej części omówienia ćwiczenia, gdy jest ono przewidziane.

Uwzględniając wnioski z powyższych zagadnień oraz bazę materiałowo-szkoleniową przystępuje się do wyboru rejonu ćwiczeń, jeżeli nie został ustalony w wytycznych.

Przy wyborze rejonu ćwiczeń należy przestrzegać, aby właściwości terenu:

- odpowiadały tematowi ćwiczenia;
- umożliwiały przerobienie wszystkich zaplanowanych zagadnień oraz realizację celów szkoleniowych;
- były pouczające i urozmaicone;
- wykluczały możliwość powstawania szkód, jeżeli całość ćwiczenia lub niektóre zajęcia mogą być prowadzone poza ASC;
- w miarę możliwości była nie znana ćwiczącym.

Oprócz tego przy wyborze rejonu ćwiczenia bierze się pod uwagę:

- oszczędne wykorzystanie potrzebnych sił i środków;
- konieczność zapoznania słuchaczy przez okres ich studiów ze wszystkimi ważniejszymi kierunkami operacyjno-strategicznymi;
- możliwość zorganizowania, głównie w ćwiczeniach na mapach, pokazów oraz zwiedzenia interesujących obiektów przemysłowych, historycznych itp;
- sieć drogową, warunki rozmieszczenia stanowisk dowodzenia itp.

W niektórych wypadkach jeszcze przed przystąpieniem do opracowania myśli przewodniej ćwiczenia przeprowadza się wstępny rekonesans wybranego na podstawie mapy rejonu ćwiczeń.

d/ Opracowanie myśli przewodniej ćwiczenia

Jedną z najważniejszych zasadniczych czynności autora /zespołu autorskiego/ jest opracowanie myśli przewodniej ćwiczenia. Myśl przewodnia stanowi koncepcję taktyczno-operacyjną i równocześnie wyraża ideę odnośnie zasadniczej problematyki organizacyjnej ćwiczenia, jak również służy za podstawę do stworzenia skomplikowanych i pouczających sytuacji pozwalających rozegrać wszystkie, ustalone uprzednio

zagadnienia szkoleniowe oraz zrealizować zakładane cele ćwiczenia. Ponadto stanowi bazę do opracowania wszystkich dokumentów niezbędnych do przeprowadzenia ćwiczenia.

Jeżeli podstawowe zagadnienia koncepcji ćwiczenia zostały ustalone w wytycznych, wówczas autor /zespół autorski/ uzupełnia pozostałą problematykę i całość ujmuje w myśli przewodniej.

Myśl przewodnią ćwiczenia opracowuje się w formie graficznej i uzupełnia część opisową. Graficzna część myśli przewodniej obejmuje:

- zamiar stron;
- decyzje stron;
- położenie wyjściowe stron;
- zarys dynamiki lub dynamikę walki /operacji/.

Wszystkie elementy graficznej części myśli przewodniej opracowuje się na mapach w skali zależnej od szczebla ćwiczenia. Konieczność dostosowania map do szczebla ćwiczenia podyktowana jest zasadą, że im wyższy szczebel tym mniejsza skala map. Ponieważ decyzję ćwiczącego szczebla wrysowuje się z dokładnością do dwóch szczebli w dół, w związku z tym skala map powinna być tak dobrana, aby wszystkie opracowane na niej szczegóły były wystarczająco widoczne, a ogólne tło nie zaciemniało wrysowanej sytuacji.

Przy obecnych zasadach prowadzenia działań, decyzje stron, położenie wyjściowe i zarys dynamiki opracowuje się dla ćwiczeń pułkowych na mapach 1:50 000, dywizyjnych 1:100 000, armijnych 1:200 000. Natomiast zamiar stron na mapach odpowiednio o jedną skalę mniejszych.

Z a m i a r s t r o n to ogólna koncepcja działań wojsk własnych i przeciwnika w określonej sytuacji taktyczno-operacyjnej na tle której umiejscawia się jednostkę ćwiczącą. Zamiar stron sporządza się przeważnie o jeden, a w niektórych wypadkach o dwa szczeble wyżej od szczebla rozgrywanego w ćwiczeniu. Na przykład do ćwiczenia pułkowego, zamiar stron obejmuje położenie zasadniczych elementów ugrupowania i koncepcję dalszego działania dywizji.

Ponadto, jeżeli ćwiczący oddział znajduje się na jednym ze skrzydeł dywizji, należy uwzględnić położenie i plan działania przynajmniej jednego pułku znajdującego się w bezpośredniej styczności z sąsiednią dywizją.

Zamiar stron^y przeciwnej przedstawia się tylko w niezbędnym zakresie potrzebnym w ćwiczeniu.

Wszystkie zagadnienia związane z planowaniem działań przedstawia się graficznie zgodnie z ogólnie przyjętymi zasadami rysowania decyzji. Natomiast elementy ugrupowania bojowego /operacyjnego/ opracowuje się z dokładnością o dwa szczeble niżej.

Na mapie zamiaru stron umieszcza się zwykle legendę zawierającą dane, których nie można przedstawić graficznie. W legendzie można podać: skład stron, podział sił i środków, warunki organizacji działań, nasycenie i stosunek sił oraz inne niezbędne dane.

Decyzja stron jako element myśli przewodniej przedstawia plan działania dowódców najwyższego szczebla ćwiczącego. Powinna obejmować wszystkie zagadnienia decyzji i opracowuje się ją głównie w ćwiczeniach grupowych i przede wszystkim w tych wypadkach, w których przewiduje się na jej podstawie sporządzenie dla ćwiczących przykładowego rozwiązania w postaci mapy roboczej, mapy decyzji czy też planu operacji. W pozostałych ćwiczeniach, a zwłaszcza w dowódczo-sztabowych, w których działania powinny przebiegać zgodnie z rozwiązaniami ćwiczących, decyzji stron nie opracowuje się.

Następnym elementem graficznym części myśli przewodniej jest p o ł o ż e n i e w y j ś c i o w e s t r o n. Obrazuje ono położenie wojsk w momencie rozpoczęcia ćwiczenia. Powinno być opracowane szczególnie wszechstronnie, gdyż jego "ustawienie" w dużej mierze decyduje o wartości szkoleniowej całości zajęć. Na położeniu wyjściowym rysuje się wszystkie elementy ugrupowania bojowego /operacyjnego/ ćwiczących jednostek z dokładnością o dwa szczeble "niżej".

oraz sąsiadów, rodzaj ich działań i ewentualnie zadania jakie uprzednio zostały im postawione. Ponadto możliwie pełny obraz pola walki /bitwy/ w postaci zniszczeń, stref skażonych, pożarów itp. Jeżeli ćwiczenie jest jednostronne, nieprzyjaciela przedstawia się w postaci rozszyfrowanej. Zagadnienia, których nie można wyrazić graficznie uwzględnia się w legendzie podając najczęściej dotychczasowe wzmocnienie, podział sił i środków, poniesione straty, stan zapasów oraz inne dane niezbędne do oceny sił własnych i przeciwnika.

Z a r y s d y n a m i k i w a l k i /o p e r a c j i /
stanowi ogólną koncepcję rozegrania działań w toku całego ćwiczenia. Dokument ten opracowuje się na mapie w postaci kilku zasadniczych położeni wojsk obu stron bez uwzględnienia wszystkich szczegółów ich ugrupowania. Poszczególne położenia należy tak konstruować, aby umożliwiły przerobienie założonych zagadnień szkoleniowych. Przy każdym położeniu wpisuje się czas, cel i podstawową problematykę. Zarys dynamiki opracowuje się głównie do ćwiczeń dowódczo-sztabowych.

Poszczególne elementy graficznej części myśli przewodniej, z wyjątkiem położenia wyjściowego, najcelowiej opracowywać oddzielnie na mapach odpowiedniej skali.

O p i s o w a c z ę ś ć m y ś l i p r z e w o d-
n i e j to tekstowe uzupełnienie i wyjaśnienie zagadnień przedstawianych graficznie na mapach pod kątem uwypuklenia zakresu rozmachu oraz koncepcji opracowywanego ćwiczenia.

Zawiera ono najczęściej:

- temat /tematy/ ćwiczenia;
- cele szkoleniowe;
- zagadnienia szkoleniowe;
- rodzaj ćwiczeń;
- czas przeprowadzenia ćwiczenia;
- skład ćwiczących /kto bierze udział, jakie organizuje się sztaby/;
- skład stron;
- ogólny zamiar i plan działania stron.

Opisowa część myśli przewodniej może obejmować i inne zagadnienia, na przykład podział ćwiczenia na etapy, jeżeli

istnieje celowość ich wydzielenia, strukturę ćwiczeń grupowych itp.

Myśl przewodnią ćwiczenia, po jej pełnym opracowaniu, omawia się na posiedzeniach odpowiednich zespołów wykładowców /zespoły kursowe lub katedralne/, niekiedy z udziałem przełożonych i po wniesieniu ewentualnych uzupełnień podlega zatwierdzeniu.

Kolejnymi czynnościami autora /zespołu autorskiego/ są: rekonesans rejonu ćwiczenia, jeżeli takowy jest potrzebny, opracowanie założeń i innych niezbędnych materiałów, które zostaną rozpatrzone w następnych podrozdziałach.

Myśl przewodnia oraz pozostałe materiały szkoleniowe opracowane dla danego ćwiczenia, zebrane w jedną całość, stanowią opracowanie metodyczne tego ćwiczenia.

2. ĆWICZENIA GRUPOWE

a/ Charakterystyka ćwiczenia grupowe

Jedną z najważniejszych i szeroko stosowanych form organizacyjnych nauczania taktyczno-operacyjnego w akademii jest ćwiczenie grupowe. Forma ta może być stosowana w kształceniu słuchaczy różnych specjalności przy uwzględnieniu właściwego doboru i zakresu zagadnień, odpowiednio do profilu specjalizacji poszczególnych grup szkolonych.

Ćwiczenia grupowe są ćwiczeniami przede wszystkim nauczającymi. Ich zasadniczym celem jest nauczanie słuchaczy praktycznego stosowania nabytych wiadomości teoretycznych w konkretnej sytuacji taktyczno-operacyjnej, uzyskanie przez nich niezbędnego zasobu wiedzy, umiejętności i nawyków praktycznych w zakresie organizowania, a zwłaszcza planowania działań bojowych umożliwiających przejście do dalszego etapu szkolenia taktyczno-operacyjnego za pomocą wyższej formy, jaką stanowią ćwiczenia dowódczo-sztabowe.

Ćwiczenie grupowe w zasadzie prowadzone jest na sali wykładowej, co stwarza dobre warunki pracy na mapach, nie wyklucza się jednak możliwości i celowości przeprowadzenia określonego zajęcia grupowego /czy nawet całego ćwiczenia/ w terenie, jeśli warunki terenowe stwarzają lepsze możliwości osiągnięcia założonych celów szkoleniowych /np. przeprowadzenie w terenie nad rzeką zajęcia grupowego nt: "Organizacja forsowania przeszkody wodnej", lub na lotnisku - nt: "Organizacja obrony i ochrony lotniiska polowego"/.

Właściwością ćwiczenia grupowego jest to, że podczas rozwiązywania wytypowanych zagadnień szkoleniowych wszyscy ćwiczący występują w tej samej roli, co stwarza dobre warunki opanowania przez każdego słuchacza danych zagadnień. Wykładowca prowadzący ćwiczenie może występować na dowolnym stanowisku /przeważnie przełożonego, sąsiada lub podwładnego/ w zależności od sytuacji i konkretnej potrzeby.

Podstawową metodą prowadzenia ćwiczenia grupowego jest działanie praktyczne ćwiczących, to jest ich samodzielna praca umysłowa nad rozwiązywaniem poszczególnych problemów taktycznych i taktyczno-operacyjnych w toku przerabiania wytypowanych zagadnień szkoleniowych w oparciu o konkretne założenie podawane przez wykładowcę.

Ponadto w zależności od konkretnej sytuacji i potrzeby mogą być stosowane w określonych fragmentach ćwiczenia /dla przerobienia niektórych zagadnień szkoleniowych/ pomocnicze metody takie, jak: opis, wykład, dyskusja, pokaz.

W procesie szkolenia, zgodnie z zasadą stopniowania trudności, ćwiczenie grupowe ustawione jest chronologicznie za zajęciem praktycznym. W odróżnieniu od tej formy szkolenia, w ramach której przerabia się i zapoznaje słuchaczy z ważniejszymi fragmentami czynności dowódców lub sztabów, ćwiczenie grupowe prowadzone jest w konkretnej i możliwie pełnej sytuacji taktyczno-operacyjnej, obejmującej określoną całość zagadnień taktyczno-operacyjnych. Przerabianie tych zagadnień w ćwiczeniu grupowym powinno umożliwić słuchaczom ujednolicenie poglądów na rozwiązywanie określonych problemów taktycznych oraz

ujednoczenie metod i nawyków pracy na określonych stanowiskach.

W podsumowaniu zagadnień dotyczących charakterystyki ćwiczenia grupowego można wyodrębnić dodatnie i ujemne właściwości tej formy szkolenia. Między innymi ćwiczenia tego rodzaju umożliwiają:

- a/ rozwiązywanie zagadnień na konkretnym tle taktycznym, co z kolei uczy słuchaczy myślenia kategoriami taktyczno-operacyjnymi;
- b/ bardzo dokładne /w szczegółach/ rozwiązywanie problemów taktyczno-operacyjnych i sztabowych /opracowanie dokumentacji/ niezależnie od czasu operacyjnego;
- c/ ciągłe kierowanie pracą słuchaczy przez wykładowcę przez: wprowadzenie nowych danych do aktualnej sytuacji, krytyczne ustosunkowanie się do decyzji, wskazywanie sposobów umożliwiających podjęcie prawidłowej i uzasadnionej decyzji, a także właściwego formułowania tej decyzji.

Właściwości ujemne są następujące:

- a/ niemożliwość zgrywania kolektywów dowództwa i sztabów różnych szczebli jako jednolitych organizmów;
- b/ duża umowność ćwiczebnych sytuacji taktyczno-operacyjnych odbiegająca bardzo od realnych warunków bojowych /między innymi nieprzestrzeganie czasu operacyjnego/;
- c/ brak warunków do rozwijania w pełni praktycznych nawyków, inicjatywy i pomysłowości słuchaczy.

Pomimo wyżej wymienionych ujemnych właściwości, ćwiczenie grupowe jest formą szkolenia stwarzającą warunki kształtowania określonych cech osobowości słuchaczy. Do podstawowych cech, możliwych do rozwinięcia w efekcie stosowania tej formy praktycznego szkolenia operacyjno-taktycznego należałoby zaliczyć:

- umiejętność prawidłowego analizowania stawianych przed słuchaczami zadań;
- umiejętność wszechstronnej oceny wszelkich zaistniałych zjawisk i sytuacji;

- zdolność wyciągania logicznych, uzasadnionych wniosków uwzględniających wszystkie czynniki wpływające na rozpatrywaną sprawę;
- podejmowanie właściwych, wyważonych decyzji w trudnych, skomplikowanych warunkach i sytuacjach.

b/ Praca autora /zespołu autorskiego/ ćwiczenia

Dla opracowania ćwiczenia grupowego może być wyznaczony w zależności od zakresu i tematyki jeden wykładowca lub też określonej wielkości zespół autorski, w skład którego mogą wchodzić wykładowcy różnych specjalności /rodzajów wojsk i służb/. I. tak np. w opracowaniu ćwiczenia grupowego z taktyki ogólnej oprócz głównego autora o specjalności ogólnowojskowej w składzie zespołu mogą znajdować się: lotnik, artylerzysta, chemik, łącznościowiec i inni.

Wyznaczony wykładowca /zespół autorski/ po otrzymaniu niezbędnych wytycznych oraz przestudiowaniu potrzebnych materiałów /patrz podrozdz. 2 pkt. A - "Ogólna charakterystyka"/ przystępuje do opracowania szeregu dokumentów.

Do podstawowych dokumentów opracowywanych celem przygotowania i przeprowadzenia ćwiczenia grupowego należy zaliczyć:

- myśl przewodnią ćwiczenia grupowego;
- założenie;
- plan przeprowadzenia ćwiczenia /opracowania metodyczne poszczególnych zajęć/.

Wszystkie te dokumenty muszą być tak opracowane, aby umożliwiały prowadzenie zajęć nie tylko autorowi, ale w razie potrzeby również każdemu wyznaczonemu wykładowcy.

Ponadto dla usprawnienia pracy pożądanym jest przygotowanie przez autora ćwiczenia dokumentu roboczego zwanego planem opracowania ćwiczenia grupowego /w dowolnej formie/ z podaniem treści i kolejności przedsięwzięć oraz terminów ich realizacji.

Myśl przewodnia ćwiczenia grupowego swoim układem i podstawowymi elementami nie różni się w zasadzie od myśli przewodnich innych ćwiczeń /patrz podrozdz. 2 ppkt. c - opracowanie myśli przewodniej ćwiczenia/. Posiada natomiast pewne właściwości, które należy uwzględniać podczas opracowywania tego dokumentu. I tak np. w odróżnieniu od ćwiczenia na mapach czy tym bardziej szkieletowego, organizacja takiego ćwiczenia nie następuje na ogół trudności. Zajęcia prowadzi z zasady tylko jeden wykładowca w każdej grupie szkoleniowej. W związku z tym w myśli przewodniej nie występuje część organizacyjno-metodyczna /rozjemcy, kierownictwo itp/ lub będzie ona podawana w sporadycznych wypadkach i to w postaci bardzo zawężonej. Istnieją także pewne różnice w przygotowaniu niezbędnych map. Tak więc oprócz mapy zamiaru opracowywana jest mapa decyzji stron oraz mapa dynamiki walki /w ćwiczeniu dowódczo-sztabowym - "zarys dynamiki walki"/. Ta ostatnia zresztą potrzebna jest tylko wówczas, gdy w ćwiczeniu występują zajęcia z dynamiki walki, gdy rozgrywane są poszczególne położenia w różnym czasie operacyjnym i związanymi z tym różnymi sytuacjami operacyjno-taktycznymi. Jeśli natomiast ćwiczenie grupowe dotyczy zagadnień organizacji działań bojowych /np. "Praca dowództwa i sztabu jednostki podczas wypracowania decyzji na działania bojowe"/ wtedy takiej mapy nie opracowuje się.

Ponadto w myśli przewodniej ćwiczenia grupowego nie podaje się w zasadzie problematyki związanej z praktycznym zabezpieczeniem materiałowo-technicznym ćwiczenia /zakwaterowanie, umundurowanie, łączność, transport itp./, co z kolei stanowi typowy element myśli przewodnich wszelkich ćwiczeń w terenie. Odstępstwa od tej zasady będą stanowiły wypadki, gdy planuje się przeprowadzenie ćwiczenia grupowego w terenie.

Jedną z właściwości myśli przewodniej ćwiczenia grupowego w odróżnieniu od innych ćwiczeń jest podawanie szczegółowego rozliczenia czasowego przebiegu ćwiczenia wg zajęć /poszczególnych tematów/, Brak natomiast opisu ogólnego przebiegu ćwiczenia.

Założenie do ćwiczenia jest dokumentem opracowywanym dla słuchaczy na podstawie myśli przewodniej ćwiczenia grupowego, w celu dostarczenia im wszystkich niezbędnych danych wyjściowych do pracy, poinformowania o charakterze nakazanych czynności oraz o niezbędnej literaturze do przestudiowania.

Najczęściej opracowywane jest jedno założenie do ćwiczenia grupowego, jednak w niektórych sytuacjach, szczególnie przy przechodzeniu do innego etapu różniącego się swoim tłem operacyjnym czy charakterem czynności od etapu poprzedniego, może się okazać celowe, a nawet niezbędne opracowanie założenia uzupełniającego.

Generalną zasadą przy opracowywaniu założenia jest podawanie wyłącznie tych danych, jakie są niezbędne ćwiczącym do wykonania postawionego przed nimi zadania. Dane informacyjne tak o przeciwniku, jak i o wojskach własnych powinny być podawane w takim zakresie, w jakim mógłby je znać dowódca ćwiczącego szczebla w realnych warunkach sytuacji bojowej.

Założenie składa się z kilku rozdziałów:

- sytuacja ogólna;
- sytuacja szczegółowa;
- dane informacyjne;
- zadania dla ćwiczących /praca do wykonania/, a czasem w oddzielnym rozdziale mogą być podane literatura i pomoce naukowe.

W rozdziale dotyczącym sytuacji ogólnej podaje się zwięźle ogólne dane o położeniu i działaniach stron - najpierw przeciwnika, a następnie wojsk własnych.

W sytuacji szczegółowej zawarte są zazwyczaj dokładne dane o przeciwniku, konkretne dane dotyczące ćwiczącej jednostki oraz jej zadania bojowe. Z metodycznego punktu widzenia najbardziej celowe jest podawanie zadania w formie odpowiedniego dokumentu bojowego /np. rozkaz bojowy/.

Kolejny rozdział /dane informacyjne/ zawiera niezbędne wiadomości konkretyzujące warunki, w jakich będzie przebiegało wykonywanie zadania bojowego /skład bojowy i poziom wykszolenia

ćwiczącej jednostki, zabezpieczenie materiałowo-techniczne jednostki, dane łączności, warunki atmosferyczne itp/.

W rozdziale omawiającym pracę do wykonania podane są zadania dla ćwiczących, a w razie potrzeby - terminy ich wykonania oraz wskazówki metodyczne dotyczące przygotowania się do zajęć.

Plan przeprowadzenia ćwiczenia wykonywany zazwyczaj w formie opracowań metodycznych poszczególnych zajęć ujmuje kolejno sposób-przerobienia poszczególnych zagadnień, rozpatrywanych zazwyczaj jako odrębne tematy na oddzielnych zajęciach, przy czym do każdego zajęcia podawane są cele i zagadnienia szkoleniowe oraz planowany czas przerabiania tych zagadnień. Celem należytego rozpatrzenia wytypowanych zagadnień podaje się w planie określone dane sytuacji /założenie dodatkowe/ oraz prawidłowe rozwiązanie, a także wskazówki metodyczne uwzględniające specyfikę danej grupy szkoleniowej lub kursu /np. na jakie elementy zwrócić szczególną uwagę, jaką zastosować metodę przerobienia takiego czy innego zagadnienia itp/.

Plan przeprowadzenia ćwiczenia /oddzielnego zajęcia/ grupowego sporządzony jest zazwyczaj w formie tekstowej, gdzie podawane są kolejno wszystkie wyżej omówione elementy, a mianowicie:

- temat i cel szkoleniowy ćwiczenia /zajęcia/;
- zagadnienia szkoleniowe oraz czas wydzielony na ich przerobienie;
- wskazówki metodyczne;
- treść założeń taktycznych /dodatkowych/;
- prawidłowe rozwiązanie.

Dwa ostatnie elementy stanowią odrębny rozdział planu pod nazwą "Przebieg ćwiczenia /zajęcia/".

Nie wyklucza się także wariantu /mniej typowego i rzadziej stosowanego w uczelni/ sporządzania planu w formie tabeli, zawierającej w poszczególnych rubrykach wszystkie wyżej wymienione elementy, przy czym przykładowe rozwiązania.

poszczególnych założeń dodatkowych /zagadnień/ mogą być wyniesione poza tabelę /ze względu na objętość/ w postaci załączników do planu.

Wszystkie wyżej wymienione dokumenty ćwiczenia powinny być opracowywane przez autora /zespół autorski/ niezależnie od liczby grup szkolnych biorących udział w danym ćwiczeniu. W wypadku przeprowadzenia ćwiczenia na kursie składającym się tylko z jednej grupy, główny autor jest jednocześnie prowadzącym ćwiczenie. Jeśli natomiast określony kurs składa się z kilku /lub nawet kilkunastu grup szkoleniowych/ o identycznym programie, to opracowane ćwiczenie wykorzystywane jest przez wszystkich wykładowców /kierowników grup/ prowadzących zajęcia w różnych grupach. Ten drugi wariant, niewątpliwie, ułatwia pracę zespołowi prowadzącemu zajęcia na danym kursie, stwarza jednak dodatkowe trudności i wymaga przeprowadzenia przez kierownika taktycznego danego kursu /lub głównego autora/ szczegółowych instruktaży z wykładowcami.

c/ Praca szefa katedry /kierownika zespołu/

Dużą rolę we właściwym przygotowaniu ćwiczeniu grupowego odgrywa przełożony wykładowcy wyznaczonego na autora ćwiczenia. Jest to przeważnie szef katedry lub kierownik zespołu. Jest on zobowiązany podać wykładowcy niezbędne dane wyjściowe oraz udzielić wyczerpujących wytycznych, których zakres i charakter będą uzależnione od doświadczenia i zdolności wykładowcy. Po opracowaniu materiałów metodycznych, szef katedry /kierownik zespołu/ zarządza i przeprowadza omówienie tych materiałów, zwracając szczególną uwagę na jakość dokumentów wykorzystywanych przez słuchaczy oraz prawidłowość proponowanych przez autora rozwiązań. Po ewentualnym wniesieniu niezbędnych poprawek przez autora ćwiczenia, szef katedry /kierownik zespołu/ zatwierdza całość opracowania metodycznego.

d/ Przygotowanie się wykładowcy i słuchaczy do zajęć

Wartość przeprowadzonego ćwiczenia grupowego i osiągnięcie założonych celów szkoleniowych uzależnione są przede wszystkim od gruntownego przygotowania się wykładowcy, opanowania przez niego niezbędnych wiadomości teoretycznych z zakresu przerabianej tematyki, poznania poziomu wyszkolenia i zasobu wiadomości teoretycznych słuchaczy, a także od posiadania przez wykładowcę odpowiednich nawyków metodycznych w prowadzeniu zajęć.

Wykładowca w trakcie przygotowywania się powinien przeanalizować wszelkie możliwe warianty rozwiązań oraz ustalić sposoby elastycznego prowadzenia zajęć bez kurczowego trzymania się rozwiązań przyjętych w planie przeprowadzenia ćwiczenia.

Wszelkie przemyślenia i własne wnioski wykładowcy, dotyczące prowadzenia ćwiczenia, powinny znaleźć odbicie w planie-konspekcie przeprowadzenia zajęć, opracowywanym przez niego w czasie przygotowywania się. Jest to osobisty dokument roboczy wykładowcy posiadający dowolną formę, w którym powinny zostać ujęte wytyczne przełożonego dane wykładowcy na instruktażu, sposób przeprowadzenia ćwiczenia, uwzględniający osobiste doświadczenie i własne wypróbowane metody prowadzenia zajęć przez danego wykładowcę oraz wszelkie zmiany i poprawki, które z jakichkolwiek przyczyn koniecznie należało wprowadzić do opracowania metodycznego. Stopień detalizacji planu-konspektu uzależniony jest przede wszystkim od doświadczenia wykładowcy oraz stopnia aktualności materiałów metodycznych.

Ponadto wykładowca prowadzący ćwiczenie powinien przygotować niezbędne pomoce naukowe /schematy, wykresy, makie-ty itp/, jeśli istnieje celowość i możliwość ich wykorzystania w toku ćwiczenia.

Dokumentem niezbędnym dla przygotowania się słuchaczy do ćwiczenia grupowego jest założenie, wraz z załącznikami. Po otrzymaniu założenia pobierają oni odpowiednie mapy oraz

przygotowują niezbędne przyrządy kreślarskie /ołówki, kredki, cyrkle, linijki, gumki itp/. Następnie słuchacze powinni przestudiować założenie i wskazaną literaturę fachową, wrysować sytuację na mapę oraz wykonać wszelkie inne czynności nakazane w założeniu.

e/ Prowadzenie ćwiczenia grupowego

W czasie prowadzenia ćwiczenia grupowego /zajęcia/po szczególne zagadnienia szkoleniowe przerabiane są kolejno przy zachowaniu ciągłości tematycznej w określonej sytuacji taktycznej /taktyczno-opełacyjnej/. Rozważania nad kolejnymi zagadnieniami ćwiczenia grupowego powinny być uwzględnione w rozwiązaniach wypracowywanych przez ćwiczących. W wypadku podejmowania przez nich błędnych decyzji wykładowca występując w odpowiedniej roli powinien naprowadzać ich na właściwy tok rozumowania za pomocą stawiania odpowiednio dostosowanych pytań lub żądania uzasadnienia podanych przez nich decyzji i sformułowań. Natomiast niedopuszczalne jest mechaniczne narzucanie ćwiczącym rozwiązań przewidzianych w opracowaniu metodycznym.

W trakcie ćwiczenia grupowego, prowadzonego wg omawianej wyżej, niejako klasycznej metody, nie wyklucza się możliwości wprowadzenia w pewnych wypadkach odchyień od tego typowego wzorca zależnie od poziomu wyszkolenia grupy, przerabianej tematyki oraz konkretnej potrzeby. I tak np. określone fragmenty ćwiczenia i określone zagadnienia mogą być przerabiane poprzez stawianie ćwiczących^h w różnych rolach /na różnych stanowiskach/, tzn. wprowadzenie do ćwiczenia grupowego elementów ćwiczenia dowódczo-sztabowego. Taka metoda zmusza ćwiczących do bardziej wnikliwego i wszechstronnego analizowania i oceniania pewnych zjawisk i problemów z różnego punktu widzenia, zwiększając ich zainteresowanie treścią ćwiczenia, a jednocześnie umożliwia wykładowcy zmniejszenie zakresu osobistej ingerencji w przebieg ćwiczenia.

Może się też okazać celowe przerabianie niektórych zagadnień przy zastosowaniu elementów ćwiczenia dwustronnego.

W tym wypadku podczas tego rodzaju zajęć rozpatrywane są rozwiązania i decyzje tak strony własnej, jak i przeciwnika. Ponadto w określonych warunkach sytuacji dobre efekty daje prowadzenie ćwiczenia grupowego z udziałem kilku wykładowców różnych specjalności, przerabiających wspólnie swoje specjalistyczne zagadnienia na tym samym zajęciu. Szczególnie celowe jest prowadzenie w ten sposób zajęć podczas współdziałania oraz na temat dynamiki walki.

Przedstawione wyżej trzy przykłady nie wyczerpują oczywiście wszystkich możliwych sposobów /metod/ prowadzenia ćwiczenia grupowego. Należy jednak zawsze pamiętać o przeznaczeniu ćwiczenia grupowego i nie dopuszczać do przerodzenia się tego typu ćwiczenia stanowiących ściśle określone ogniwo w procesie kształcenia oficerów w inną formę szkolenia. Należy zawsze mieć na uwadze takie podstawowe wymagania dydaktyczne jak stopniowanie trudności oraz ekspozowanie zagadnień najbardziej istotnych zarówno dla tematu, jak i celów szkoleniowych ćwiczenia.

Po przerobieniu wszystkich wytypowanych zagadnień wykładowca kończy ćwiczenie omówieniem jego przebiegu. Treść i zakres omówienia uzależnione są od konkretnej pracy ćwiczących, stopnia osiągnięcia celów szkoleniowych, poziomu słuchaczy oraz metody prowadzenia zajęć przez wykładowcę.

Omówienie ćwiczenia grupowego powinno umożliwić ćwiczącym zrozumienie podstawowych błędów i niedociągnięć i wyciągnięcie określonych wniosków szkoleniowych.

3. ĆWICZENIA DOWÓDCZO-SZTABOWE

a/ Założenie ogólne

Ćwiczenia dowódczo-sztabowe są rodzajem ćwiczeń taktyczno-operacyjnych. Ich celem zasadniczym jest doskonalenie umiejętności słuchaczy w rozwiązywaniu taktyczno-operacyjnych oraz organizacyjnych problemów pola walki /bitwy/. W szczególności w czasie ćwiczeń dowódczo-sztabowych dąży się do wyrobienia u słuchaczy umiejętności i nawyków w zakresie organizacji i prowadzenia walki /operacji/ w różnych warunkach i szybko zmieniających się sytuacjach, a ponadto umiejętności dowódczo-sztabowych w działaniach zespołowych.

Dla przeprowadzenia ćwiczeń dowódczo-sztabowych każdorazowo tworzy się ze słuchaczy zespoły ćwiczące w postaci dowództw i sztabów różnych rodzajów sił zbrojnych i wojsk. Dobór słuchaczy do wykonania określonych zadań powinien być przemyślany tak, aby każdy z nich w poszczególnych grupach szkoleniowych mógł podczas studiów pełnić w toku ćwiczeń różne funkcje dowódcze i sztabowe z zakresu wszystkich podstawowych specjalności.

Istotą ćwiczeń dowódczo-sztabowych jest to, że zespół ćwiczących słuchaczy stanowi jednolity w swej strukturze organ dowodzenia, przy czym każdy z ćwiczących pełni inną funkcję. Przy obsadzeniu niektórych funkcji nie zawsze przestrzega się w pełni posiadanej przez każdego z oficerów określonej specjalności. Jeżeli poszczególne ćwiczenia trwają stosunkowo długo, przewiduje się w sztabach obsadzonych przez słuchaczy zmianę funkcji.

Ćwiczenia dowódczo-sztabowe prowadzi się w pomieszczeniach /na salach szkolnych/ lub w terenie, bez lub ze środkami łączności i w zasadzie bez przerwy przez kilka dni.

Ćwiczenia dowódczo-sztabowe odgrywają w warunkach studiów akademickich specjalną rolę w przygotowaniu słuchaczy do sprawowania funkcji dowódczych i sztabowych. W porównaniu do ćwiczeń grupowych stwarzają one znacznie więcej możliwości kompleksowego kształtowania cech osobowości i to w formie, w

jakiej najprawdopodobniej będą się one przejawiały na przyszłym polu walki. W toku ćwiczeń dowódczo-sztabowych cechy osobowości oficerów powinny być kształtowane odpowiednio do powierzonych im funkcji. Ćwiczenia powinny potęgować moralne i umysłowe zaangażowanie uczestników, rozwijać w nich nawyki pracy umysłowej i wyrabiać poczucie zespołowej odpowiedzialności za tę pracę.

W niektórych z tych ćwiczeń biorą również udział jako ćwiczący oficerowie kadry naukowo-dydaktycznej. Wchodzą oni w skład oddzielnych, z reguły nadrzędnych w stosunku do słuchaczy dowództw i sztabów. Niekiedy w ćwiczeniach dowódczo-sztabowych organizowanych przez ASG lub przy współudziale ASG uczestniczą poszczególni oficerowie rodzajów wojsk i służb, oraz Marynarki Wojennej, a nawet sztaby jednostek wojskowych.

Ćwiczenia dowódczo-sztabowe mogą być prowadzone jako ćwiczenia na mapach lub jako ćwiczenia szkieletowe.

Zasadniczą istotą ćwiczenia na mapach jest umowne rozmieszczenie ćwiczących faktycznie dowództw i sztabów bez uwzględnienia założonej sytuacji taktycznej /operacyjnej/. Ćwiczenia te odbywają się z reguły w pomieszczeniach, ale mogą być również prowadzone w terenie, najczęściej w połączeniu z ćwiczeniami grupowymi.

W Akademii Sztabu Generalnego ćwiczenia na mapach mają szczególne znaczenie. Mimo, że stanowią one mniej skomplikowaną formę w porównaniu z ćwiczeniami szkieletowymi, to jednak stawia się przed nimi szereg oddzielnych i specyficznych celów i to nie tylko w zakresie dydaktyczno-wychowawczym, ale również w dziedzinie naukowo-badawczej, zwłaszcza przy rozwiązywaniu problemów wymagających szerokiego uwzględnienia i przeanalizowania możliwości potencjalnych przeciwników. W ćwiczeniach tego rodzaju bierze zazwyczaj udział kadra naukowo-dydaktyczna ASG.

W warunkach akademii prowadzi się ze słuchaczami następujące ćwiczenia na mapach:

- kursowe, w których bierze udział jeden kurs określonej specjalności lub kursy wszystkich specjalności tego samego roku studiów;
- wielokursowe, w których uczestniczą kursy tej samej specjalności lub wszystkich specjalności poszczególnych lat studiów. Np. 2. i 3. kurs wojsk lądowych, kurs operacyjno-strategiczny, kursy lotnicze itp;
- ogólnoakademickie, w których oprócz słuchaczy bierze udział większość kadry naukowej ze wszystkich katedr akademii, instytutu dowodzenia, grupy oficerów z innych akademii oraz dowództw niektórych rodzajów wojsk i służb oraz Marynarki Wojennej;
- wspólne, w których uczestniczą sztab /sztaby/ określonej jednostki wojskowej /np. OW/, słuchacze wszystkich specjalności 2. i 3. kursów, kursu operacyjno-strategicznego oraz część kadry naukowo-dydaktycznej.

Kursowe i wielokursowe ćwiczenia na mapach prowadzi się w pomieszczeniach i w terenie, bez lub ze środkami łączności, natomiast ćwiczenia ogólnoakademickie - tylko w pomieszczeniach i ze środkami łączności, przy równoczesnym wykorzystaniu wszystkich dostępnych akademii technicznych środków dowodzenia łącznie z ośrodkiem obliczeniowym.

Zakres tematyki oraz szczebla dowodzenia, na którym prowadzi się ćwiczenia na mapach, są różne. Dąży się do tego, aby w ramach kilku ćwiczeń ująć tematycznie prawie cały zakres działań bojowych wojsk operacyjnych i OTK, uwzględniając szczeble dowodzenia właściwe dla poszczególnych kursów, które dla kierunku studiów wojsk lądowych są następujące:

- 1 kurs - pułk i równorzędne;
- 2 kurs - dywizja i równorzędne;
- 3 kurs - armia i korpus;
- kurs operacyjno-strategiczny - armia, rzadziej front;
- oficerowie kadry - od dywizji /brygady/ do frontu i Grupy Armii.

W niektórych ogólnoakademickich ćwiczeniach na mapach równocześnie ćwiczą dowództwa oraz sztaby 2. - 3. frontów po stronie "Wschodniej" i dwóch grup armii po stronie "Zachodniej".

Kursy kierunków studiów wojsk OPK i lotnictwa zgodnie z ich specyfiką zaczynają ćwiczenia od 2. roku studiów, na którym uwzględnia się szczebel pułku lotniczego /równorzędnego/. Na 3. roku przerabia się ćwiczenia szczebla dywizyjnego, korpuśnego i armijnego.

Głównym celem ćwiczeń na mapach prowadzonych ze słuchaczami jest nauczanie ich podstawowych zasad pracy wewnątrz poszczególnych sztabów w różnych warunkach stwarzanej sytuacji bojowej, wykształcenie umiejętności współpracy z innymi sztabami, posługiwanie się środkami łączności i dokumentami tajnego dowodzenia itp., a także praktyczne zastosowanie zdobytych wiadomości teoretycznych w rozwiązywaniu określonych zagadnień taktyczno-operacyjnych. Ćwiczenia te stanowią dla słuchaczy ważny etap przygotowania do ćwiczeń szkieletowych.

Celem ogólnoakademickich ćwiczeń na mapach może być ponadto rozstrzygnięcie niektórych problemów taktycznych, operacyjno-strategicznych i organizacyjnych oraz sprawdzenie przydatności proponowanych rozwiązań z zakresu organizacji sztabów i wojsk, sposobów prowadzenia działań itp.

Istotą ćwiczenia szkieletowego jest to, że odbywa się ono w terenie, w którym ćwiczące dowództwa i sztaby rozmieszczone są zgodnie z założoną sytuacją taktyczną /operacyjną/ i zawsze ze środkami łączności. W przyszłości przewiduje się, że ćwiczenia szkieletowe będą prowadzone z oznaczonymi elementami ugrupowania bojowego lub epizodycznym udziałem wojsk, co pozwoli na większe zbliżenie warunków ćwiczenia do rzeczywistego pola walki.

Ćwiczenia szkieletowe są jedną z najważniejszych form szkolenia słuchaczy podczas studiów w ASG. Prowadzi się je po zakończeniu określonego cyklu szkolenia taktyczno-operacyjnego i po odbyciu szeregu mniej skomplikowanych przedsięwzięć szkoleniowych jeden-dwa razy w ciągu roku akademickiego.

Ćwiczenia szkieletowe prowadzi się:

- ze wszystkimi lub większością kursów poszczególnych kierun-

ków i specjalności danego roku studiów;

- ze wszystkimi lub większością kursów poszczególnych kursów i specjalności dwóch kolejnych lat studiów;

Na przykład z pierwszymi i drugimi kursami lub drugimi i trzecimi kursami wojsk lądowych, lotnictwa i OPK oraz kursem operacyjno-strategicznym:

- równocześnie z całym stanem osobowym słuchaczy.

Celem tych ćwiczeń jest:

- a/ dalsze doskonalenie słuchaczy w praktycznym zastosowaniu zdobytych wiadomości teoretycznych przy rozwiązywaniu określonych zagadnień taktyczno-operacyjnych;
- b/ pogłębienie umiejętności w zakresie:
 - rozwiązywania praktycznych problemów dowodzenia;
 - wykonywania funkcji dowódczych i sztabowych;
 - zespołowego działania i szybkiego dostosowania się do stylu pracy w kolektywie sztabowym;
 - utrzymania łączności i współdziałania z innymi ćwiczącymi sztabami;
- c/ dalsze kształtowanie cech charakteru, a zwłaszcza:
 - odpowiedzialności za podejmowane decyzje, podległe pododdziały łączności i obsługi oraz znajdujący się w ich wyposażeniu sprzęt;
 - samodzielności, stanowczości i zdyscyplinowania;
- d/ zapoznanie ćwiczących z charakterystyką i specyfiką terenu w rejonie /na kierunku/ ćwiczeń;
- e/ sprawdzenie stopnia przydatności słuchaczy w wykonywaniu wyznaczonych im funkcji.

Dla przeprowadzenia ćwiczenia szkieletowego, tak samo jak w ćwiczeniu na mapach, tworzy się ze słuchaczy zespoły ćwiczące, stanowiące jednolite w swej strukturze organa dowodzenia, przy czym każdy z ćwiczących pełni inną funkcję.

W ćwiczeniach tych obowiązuje zasada wyznaczania na funkcje poszczególnych słuchaczy zgodnie z kierunkiem ich studiów - "specjalnością".

Zakres tematyki ćwiczeń szkieletowych obejmuje organizację i prowadzenie działań, głównie zaczepnych, od szczebla batalionu /równorzędnych/ do armii /korpusu/, a w wyjątkowych wypadkach frontu.

W zależności od posiadanych środków, składu ćwiczących organizuje się następujące ćwiczenia dowódczo-sztabowe:

a/ Jednostronne:

- jednoszczeblowe;
- dwuszczeblowe;
- rzadziej wieloszczeblowe.

Jednostronne ćwiczenia dowódczo-sztabowe organizuje się tylko w warunkach braku dostatecznej ilości środków najczęściej łączności i niemożliwości wydzielenia wystarczającej ilości oficerów kadry w skład aparatu kierowniczo-rozjemczego.

a/ Dwustronne:

- jednoszczeblowe;
- dwuszczeblowe;
- wieloszczeblowe.

W ćwiczeniu dwustronnym - ze względu na cele szkoleniowe oraz trudności przeprowadzenia ćwiczenia, dla strony "zachodniej" - przewiduje się w zasadzie ćwiczenie jedno-szczeblowe, a tylko w ćwiczeniach ogólnoakademickich - dwuszczeblowe lub wieloszczeblowe.

b/ Przygotowanie ćwiczeń dowódczo-sztabowych

W zależności od tematu, rodzaju i rozmachu ćwiczenia, do jego opracowania wyznacza się zespół autorski w składzie 1-3 wykładowców ogólnowojskowych oraz niezbędnych wykładowców rodzajów wojsk, którzy zazwyczaj będą później stanowili trzon grupy operacyjnej kierownictwa.

Za całość opracowania ćwiczenia odpowiada z reguły wykładowca Katedry Taktyki Ogólnej i Sztuki Operacyjnej - główny autor. Podstawa oraz metoda pracy zespołu autorskiego w przygotowaniu ćwiczeń dowódczo-sztabowych pozostają

takie same jak w innych ćwiczeniach taktyczno-operacyjnych. Natomiast ulega znacznemu rozszerzeniu zakres pracy i przedsięwzięć organizacyjnych. Dlatego też w dalszej części podręcznika zostaną naświetlone przede wszystkim te zagadnienia z równoczesnym oddzielnym uwzględnieniem podstawowych właściwości ćwiczeń na mapach i szkieletowych.

Główny autor /zespół autorski/ po głębokim przeanalizowaniu tematu, wytycznych itp. w pierwszej kolejności precyzuje cele i zagadnienia szkoleniowe, jeżeli nie zostały one uprzednio rozwinięte w planie tematycznym. Następnie po ustaleniu sił i środków, którymi dysponuje się w ćwiczeniu, określa jakie zespoły ćwiczące należy utworzyć w celu przeprowadzenia zajęć.

Tak w ćwiczeniu na mapach jak i szkieletowym stawia się tylko najbardziej istotne cele szkoleniowe i tylko takie, które rzeczywiście można osiągnąć. Np. szczegółowe cele dwustronnego ćwiczenia szkielekowego nt.: "Operacja zaczepna armii i działania bojowe dywizji" mogą być następujące:

1. Doskonalić słuchaczy w:

- planowaniu, organizacji oraz prowadzeniu operacji zaczepnej w warunkach zagrożenia, a następnie użycia broni masowego rażenia;
- prowadzeniu działań przez związki taktyczne i oddziały w różnych rodzajach oraz formach walki;
- praktycznym wykorzystaniu posiadanych środków łączności celem utrzymania ciągłości dowodzenia;
- organizacji pracy wewnątrz sztabów w warunkach doraźnego tworzenia /na dane ćwiczenie/ zespołów ćwiczących.

2. Sprawdzić poziom znajomości teoretycznych zasad prowadzenia działań oraz umiejętności ich wykorzystania w założonych warunkach ćwiczenia, a także ustalić przydatność poszczególnych słuchaczy do pracy na wyznaczonych stanowiskach.

3. Zapoznać ćwiczących z właściwościami terenu w rejonie ćwiczeń.

Oprócz celów szkoleniowych sprecyzuje się cele wychowawcze oraz ewentualnie badawczo-doświadczałne dotyczące nowych problemów taktyczno-operacyjnych i organizacyjnych. Wysuwając cele badawcze, trzeba się liczyć z konkretnymi możliwościami ich osiągnięcia i lepiej podjąć się wszechstronnego zbadania jednego lub dwóch problemów niż ogólnikowego rozpatrzenia większej ilości zagadnień.

Po opracowaniu celów precyzuje się zagadnienia szkoleniowe, które wypływają zazwyczaj z ustalonych uprzednio celów. Pierwotnie ustalone cele i zagadnienia szkoleniowe mogą ulec pewnym zmianom lub uzupełnieniom w czasie opracowywania ćwiczenia.

Zagadnienia szkoleniowe dla stron biorących udział w ćwiczeniu dwustronnym zazwyczaj są podobne, lecz mogą też być przeciwstawne dla jednej i drugiej strony.

Zagadnienia szkoleniowe mogą się kształtować następująco:

a/ Dla "Wschodnich"

1. Armia:

- planowanie i przejście z obrony do operacji zaczepnej;
- prowadzenie operacji w warunkach zagrożenia, a następnie użycie broni masowego rażenia;
- kierowanie wojskami celem rozbicia dużego zgrupowania przeciwnika oraz niedopuszczenia do manewru jego sił na inny kierunek operacyjny;
- zmiana zadań i kierunków działań armii;
- współdziałanie z dywizją powietrznodesantową;
- forsowanie szerokiej przeszkody wodnej.

2. Dywizje:

- planowanie i prowadzenie marszu;
- organizacja i przejście do natarcia z bezpośredniej styczności z nplem oraz rejonów położonych w głębi;
- organizacja i prowadzenie obrony, odpieranie kontrataków oraz przeciwuderzeń;

- pościg i bój spotkaniowy;
- użycie własnych środków jądrowych i likwidacja skutków uderzeń broni masowego rażenia;
- zwalczanie niedużych grup npla; które pozostały na tyłach nacierających wojsk.

b/ Dla "Zachodnich":

- prowadzenie działań celem opóźnienia wejścia do bitwy świeżych sił przeciwnika;
- organizacja i prowadzenie obrony;
- wykonanie przeciwuderzenia;
- przejście do obrony szerokiej przeszkody wodnej;
- planowanie i wykonanie uderzeń jądrowych w warunkach niepomyślniej sytuacji operacyjnej;
- kierowanie działaniami bojowymi części sił pozostających na tyłach nacierających wojsk przeciwnika.

c/ Dla obu stron:

- rozmieszczenie, obrona i ochrona SD;
- organizacja i kierowanie zmianą SD;
- organizacja i prowadzenie rekonesansów.

Cele i zagadnienia szkoleniowe ćwiczeń na mapach są z reguły podobne do wymienionych uprzednio, nie uwzględniają tylko problematyki związanej z pracą sztabów w terenie z równoczesnym wykorzystaniem technicznych środków łączności.

Następną czynnością zespołu opracowującego ćwiczenie jest właściwy wybór terenu planowanych działań. Rejon terenu ćwiczeń na mapach wybiera się zazwyczaj poza granicami Polski, najczęściej na kierunku nadmorskim północno-zachodniego TDW. Rejon terenu ćwiczeń szkieletowych wybiera się tylko na obszarze Polski.

Pożądaną jest również, by zespół opracowujący ćwiczenie szkieletowe po wyborze rejonu ćwiczeń na podstawie mapy mógł przeprowadzić wstępny rekonesans tego terenu.

Po wykonaniu powyższych czynności, a często i w ich toku, główny autor /zespół autorski/ opracowuje myśl przewodnią ćwiczenia, której treść należy wszechstronnie przedyskuto-

wać w odpowiednich zespołach poszczególnych katedr.

W toku opracowywania poszczególnych części myśli przewodniej zwraca się szczególną uwagę na takie ustawienie ćwiczenia, w którym obie strony będą w trudnej i skomplikowanej sytuacji taktyczno-operacyjnej wymagającej inwencji twórczej ćwiczących oraz dużego wysiłku w podejmowaniu decyzji i kierowaniu wojskami.

Po zatwierdzeniu myśli przewodniej opracowuje się założenia dla obu stron oraz plan przeprowadzenia ćwiczenia, potrzebny dla określenia właściwego przebiegu pracy aparatu kierowniczo-rozjemczego.

W ćwiczeniu na mapach i szkieletowym opracowuje się założenie główne, obejmujące podstawowe dane, o których powinni wiedzieć w momencie rozpoczęcia ćwiczenia wszyscy jego uczestnicy oraz założenia uzupełniające. Założenia uzupełniające przekazuje się oddzielnie poszczególnym oficerom ćwiczącym na stanowiskach określonych funkcji, np: na stanowisku rozpoznawczego, operacyjnego, zastępcy ds. technicznych, kwatermistrza itp. Obejmują one szczegółowe dane tylko z zakresu zainteresowań tych oficerów, W ten sposób opracowane założenia zmuszają ćwiczących do organizacji obiegu i wymiany informacji.

Plan przeprowadzenia ćwiczenia, może być opracowany w formie graficznej lub pisemnej, a nawet pisemno-graficznej. Forma graficzna planu jest wygodniejsza na szczeblach do dywizji. Na szczeblu armii praktyczniejsze wydaje się opracowanie planu przeprowadzenia ćwiczenia w formie pisemnej. Plan ten powinien określać ogólny schemat działalności ćwiczących i aparatu kierowniczo-rozjemczego oraz zagadnienia, które należy przerobić w czasie ćwiczenia, zarówno ogólnowojskowego, jak i odnoszące się do poszczególnych rodzajów wojsk i służb.

Ze względu na to, że zajęcia z dynamiki prowadzi się według decyzji ćwiczących, plan przeprowadzenia ćwiczenia nie może być dokumentem sztywnym i opracowanym w szczegó-

łach, lecz tylko ramowy, a w czasie ćwiczenia musi być systematycznie uzupełniony i aktualizowany.

W ćwiczeniu szkieletowym przed ostatecznym sprecyzowaniem planu przeprowadzenia ćwiczenia dokonuje się w czasie rekonesansu wyboru rejonów SD, PO oraz dróg przemarszu ćwiczących sztabów.

Do planu przeprowadzenia ćwiczenia mogą być dołączone załączniki w postaci dyrektyw, rozkazów, zarządzeń lub dodatkowych danych uzupełniających. Załączniki te zazwyczaj wręcza się ćwiczącym z chwilą rozpoczęcia lub w trakcie ćwiczenia.

Po opracowaniu podstawowych dokumentów należy przystąpić do przygotowania strony organizacyjnej ćwiczenia. Do zasadniczych przedsięwzięć organizacyjnych można zaliczyć:

- organizacja i przygotowanie aparatu kierowniczo-rozjemczego;
- ustalenie obsady personalnej ćwiczących dowództw i sztabów;
- opracowanie rozkazu organizacyjnego;
- przyjęcie środków technicznych i organizacja stanowisk dowodzenia.

c/ Organizacja oraz podstawowe zadania aparatu kierowniczo-rozjemczego

Struktura organizacyjna aparatu kierowniczo-rozjemczego jest uzależniona od tematu ćwiczenia, celów i zagadnień szkoleniowych, szerokości, ilości i stopnia przygotowania uczestników ćwiczenia oraz możliwości zapewniania kierownictwu ćwiczenia odpowiednich środków łączności.

Od aparatu kierowniczo-rozjemczego wymaga się dużych umiejętności operacyjno-taktycznych i giętkości w prowadzeniu ćwiczenia, a w szczególności:

- szybkości w przekazywaniu danych potrzebnych poszczególnym oficerom funkcyjnym w aparacie kierowniczo-rozjemczym dla oceniania i podawania ćwiczącym zjawisk realnego pola bitwy /walki/;

- maksymalnego wyeliminowania subiektywności w ocenianiu działalności ćwiczących;
- brania pod uwagę możliwie na bieżąco wszystkich czynników mających bezpośredni i pośredni wpływ na realizację decyzji dowódców.

Aby zapewnić realizację powyższych postulatów, aparat kierowniczo-rozjemczy w ćwiczeniu szkieletowym można zorganizować wg dwóch różnych wariantów.

Wariant "A" w warunkach, w których techniczne środki łączności kierownictwa nie są w stanie zapewnić bezpośrednich połączeń ze wszystkimi ćwiczącymi sztabami:

- kierownictwo z grupą operacyjną składającą się z wykładowców ogólnowojskowych i rodzajów wojsk;
- rozjemcy^{x/} przy dowódcach armii i sztabach oraz ich grupy operacyjne o składzie podobnym do składu grupy operacyjnej kierownictwa;
- rozjemcy przy dowódcach dywizji /pułków/, sztabach wraz z ich grupami operacyjnymi;
- zespoły podgrywające podległe bezpośrednio rozjemcom przy dowódcach dywizji /pułków/;
- grupa omówienia.

Przy powyższej strukturze aparatu kierowniczo-rozjemczego kierownik ćwiczenia i jego zastępcy /pomocnicy/ nadają kierunek całemu ćwiczeniu, wysłuchując decyzji ćwiczących dowódców i ich sztabów oraz rozstrzygają główne zagadnienia związane z ćwiczeniem. Na kierownika ćwiczenia wyznacza się z reguły szefa Katedry Taktyki Ogólnej i Sztuki Operacyjnej, na zastępców /pomocników/ szefów pozostałych katedr lub ich zastępców. Kierownikowi ćwiczenia podlega szef sztabu /kierownik grupy operacyjnej kierownictwa/ wraz z pozostałym aparatem kierownictwa ćwiczenia.

Szef sztabu kierownictwa jest odpowiedzialny za całość organizacji i przebieg ćwiczenia, natomiast główni rozjemcy - za całość pracy podległych im grup operacyjnych, rozjemców przy sztabie i rodzajach wojsk oraz zespołów ćwiczących.

x/ Rozjemcy przy dowódcach są rozjemcami głównymi.

Grupa operacyjna kierownictwa przy współudziale grupy operacyjnej przy armii analizuje decyzje dowódcy armii /korpusu/ i sztabów rodzajów wojsk, a następnie ustala położenia "zasadnicze", nadaje właściwy kierunek przebiegowi całego ćwiczenia oraz pracy rozjemców przy armii /korpusie/ i pośrednio dywizjach. Ponadto grupa operacyjna kierownictwa spełnia w stosunku do ćwiczących rolę sztabu nadrzędnego.

Głównym zadaniem grupy operacyjnej przy sztabie dywizji jest opracowanie i podawanie ćwiczącym kolejnych położzeń "pośrednich" na podstawie wytycznych otrzymanych od grupy operacyjnej przy sztabie armii. Poza tym grupa operacyjna przy sztabie dywizji powinna oceniać zjawiska pola walki i ich bieżący wpływ na realizację decyzji dowódcy dywizji i dowódcy armii.

Po szybkiej, a jednocześnie wszechstronnej ocenie grupa operacyjna ustala "wiadomości", które należy podać ćwiczącym i przekazuje je bezpośrednio lub przez zespoły podgrywające. Rozjemcy przy zespołach dywizyjnych określają swoje wymagania odnośnie położzeń "p o ś r e d n i c h" i dodatkowo stwarzają ćwiczącym sytuacje wymagające niejednokrotnie natychmiastowej reakcji.

Rozjemcy przy dowódcach dywizji i kierownicy grup operacyjnych powinni dorywczo brać udział w pracy grupy operacyjnej przy armii, zwłaszcza w czasie opracowywania wytycznych do dalszego przebiegu ćwiczenia.

W dwustronnym dwu-i więcej szczeblowym ćwiczeniu szkoleń bardzo ważnym ogniwem aparatu kierowniczo-rozjemczego jest grupa omówienia podlegająca bezpośrednio kierownikowi ćwiczenia. Dla wszechstronnego ujęcia w omówieniu problemów współczesnej walki w skład tej grupy powinni wejść wykładowcy różnych rodzajów wojsk. Grupa wnikliwie ocenia przebieg ćwiczenia z punktu widzenia szkoleniowego, zbiera wnioski i doświadczenia, utrzymuje ścisłą łączność z kierownictwem i ćwiczącymi i przygotowuje omówienie ćwiczenia.

Ponadto grupa omówienia, w celu zebrania praktycznych wniosków, może i powinna otrzymywać zadanie badania nowych

problemów przerabianego tematu, określonych zazwyczaj w celach badawczo-doświadczalnych.

Wariant "B" - w warunkach, w których techniczne środki łączności kierownictwa zapewniają możliwość bezpośrednich połączeń ze wszystkimi ćwiczącymi sztabami:

a/ Kierownictwo ćwiczenia:

- kierownik ćwiczenia oraz jego pomocnicy ds. rodzajów wojsk;
- szef sztabu kierownictwa z grupą operacyjną, w której skład wchodzi oficerowie zespołu autorskiego ćwiczenia i jednocześnie są kierownikami poszczególnych zespołów podgrywających. Ponadto grupa operacyjna stanowi organ nadrzędny w stosunku do zespołów ćwiczących.

b/ Zespoły /dla obu ćwiczących stron na danym kierunku/ podgrywające:

- wszystkie rodzaje rozpoznania;
- lotnictwo;
- siły i środki obrony przeciwlotniczej;
- oddziały i pododdziały /związków taktycznych/;
- elementy ugrupowania armii /korpusu/ oprócz związków taktycznych oraz elementy ugrupowania wojsk obrony terytorium kraju.

c/ Aparat rozjemczy:

- główni rozjemcy;
- rozjemcy przy sztabach i rodzajach wojsk.

d/ Grupa omówienia.

Kierownictwo ćwiczenia i zespoły podgrywające rozmieszcza się w jednym rejonie usytuowanym centralnie w stosunku do ćwiczących sztabów.

Przy powyższej organizacji aparatu kierowniczo-rozjemczego główne jego ogniwo stanowią grupa operacyjna i zespoły podgrywające. Grupa operacyjna znając decyzje ćwiczących stron oraz zadania, jakie otrzymały zespoły podgrywające, ustala w ciągu doby jedną lub dwie, a jeżeli potrzeba - nawet i więcej sytuacji zasadniczych, na których rubież

zespoły podgrywające, podając szereg sytuacji pośrednich, wprowadzają wojska obu stron.

Rozjemcy kontrolują pracę dowódców oraz sztabów i mają tylko pośredni wpływ na przebieg działań, wysuwając odnośne postulaty do grupy operacyjnej.

Kierownik ćwiczenia, tak jak w poprzednim wariacie, nadaje kierunek całemu ćwiczeniu wysłuchując decyzji i zatwierdzając plany działań ćwiczących sztabów oraz grupy operacyjnej.

Powyższy wariant struktury organizacyjnej aparatu kierowniczo-rozjemczego stosuje się również dla przeprowadzenia ćwiczenia na mapach.

d/ Zasady pracy aparatu kierowniczo-rozjemczego

Na pracę aparatu kierowniczo-rozjemczego w czasie ćwiczenia szkieletowego wywiera wpływ wiele czynników, a przede wszystkim:

- przyjęta struktura organizacyjna;
- treść założeń wyjściowych dla ćwiczących stron;
- kto uczestniczy w ćwiczeniu /jakie zespoły i szczeble/.

Niezależnie od wymienionych czynników w pracy aparatu kierowniczo-rozjemczego można wyodrębnić dwa okresy:

- pierwszy - to okres przygotowawczy, w którym obie strony wypracowują zazwyczaj decyzję i planują przyszłe działania;
- drugi - to okres prowadzenia walki-bitwy /dynamika/, w którym obie strony dążą do zrealizowania nakreślonych w okresie przygotowawczym zamiarów.

Podczas wypracowania decyzji przez poszczególne szczeble dowodzenia ćwiczący będą usiłowali zdobyć potrzebne im dane o przeciwniku, jak również mogą być dokonywane przesunięcia wojsk. Bezpośrednio na "froncie" prowadzone są walki o charakterze lokalnym /poprawienie położenia, wzajemne zwalczanie się ogniem artylerii, maskowanie rzeczywistych przedsięwzięć itp./ oraz bardzo intensywne działania różnego rodzaju organów rozpoznania.

Stąd też wzajemne oddziaływanie związków taktycznych i operacyjnych działających przeciwko sobie będzie uzależnione głównie od decyzji ćwiczących dowódców, a dotyczących głównie działań ogniowych artylerii, lotnictwa, użycia organów rozpoznawczych itp. Tego rodzaju decyzje stron powinny być oceniane i przekazywane każdej stronie w postaci dodatkowych danych.

Bezpośredni wpływ na realizację decyzji dowódcy armii /korpusu/ wywra decyzje dowódców dywizji i dowódców rodzajów wojsk oraz służb. Dlatego też przy organizacji aparatu kierowniczo-rozjemczego zgodnie z wariantem "A", grupa operacyjna przy armii musi zebrać wnioski od grup operacyjnych przy dywizjach, dotyczące warunków realizacji myśli przewodniej dowódcy armii przez szczebel dywizyjny oraz od poszczególnych rodzajów wojsk i służb biorących udział w ćwiczeniu.

Następną czynnością będzie obiektywne porównanie decyzji obu stron, zazwyczaj w grupie operacyjnej kierownictwa. Na tej podstawie odbywa się ustalenie koncepcji przeprowadzenia określonej części ćwiczenia.

Dla ułatwienia dalszej pracy następuje przekazanie grupie operacyjnej /albo rozjemcom/ jednej strony decyzji dowódcy armii drugiej strony i odwrotnie. Oprócz tego w sztabie kierownictwa następuje uzgodnienie między grupami operacyjnymi armii /korpusu/ pewnych szczegółów dotyczących realizacji koncepcji przyszłej rozgrywki. W razie potrzeby organizuje się odprawy z rozjemcami i kierownikami grup operacyjnych przy sztabach dywizji /pułków/, którym daje się wytyczne do opracowania ogólnej koncepcji ustalonego fragmentu ćwiczenia.

Szczegółowe opracowanie koncepcji dynamiki walki odbywa się na szczeblu dywizyjnym /pułkowym/. Szczegóły taktyczne muszą być opracowane przez grupy operacyjne i grupy podgrywające działające przeciwko sobie; stąd też pożądanym jest kontakt zainteresowanych wykładawców przez styczność osobistą lub za pomocą technicznych środków łączności.

Okres prowadzenia walki /bitwy/ jest bardzo trudny i odznacza się dużym napięciem pracy aparatu kierowniczo-rozjemczego. Zasady pracy poszczególnych ogniw tego aparatu w okresie dynamiki pozostają w zasadzie takie same jak w okresie przygotowawczym, z tym, że ciężar określenia "linii frontu" i tworzenia realnego obrazu pola walki przenosi się na rozjemców, grupy operacyjne i zespoły podgrywające przy dowódcach i sztabach dywizji /pułków/.

W czasie dynamiki szczególnie ważne jest zapewnienie, by rozwój działań przebiegał zgodnie z decyzjami ćwiczących, a poszczególne sytuacje zawsze stanowiły wypadkową decyzji poszczególnych dowództw, rodzajów wojsk i służb. Jest to możliwe tylko przy utrzymaniu stałej łączności pomiędzy grupami operacyjnymi /rozjemcami/ jednej i drugiej strony a grupą operacyjną kierownictwa.

W warunkach, w których aparat kierowniczo-rozjemczy został zorganizowany według wariantu "B" wpływ rozjemców na przebieg działań bojowych jest stosunkowo nieduży. Również mniej istotne znaczenie mają decyzje ćwiczących stron, ponieważ całość dynamiki walki /operacji/ opiera się na zadaniach jakie otrzymują poszczególni wykonawcy czyli zespoły podgrywające. Często zdarza się, że decyzje określonych dowódców nie są realizowane zgodnie z założoną intencją, ponieważ ich treść dotarła do wykonawców zniekształcona lub z opóźnieniem.

Dla kierowania przebiegiem działań w ćwiczeniach szkieletowych każdy zespół podgrywający pracuje w jednym, niekiedy w dwóch autobusach sztabowych. Poszczególne AS rozmieszcza się obok siebie w jednej względnie dwóch kolumnach. AS oraz namiot do pracy i odpraw szefa sztabu kierownictwa ustawia się pośrodku zespołów podgrywających.

W ćwiczeniu na mapach grupę operacyjną rozmieszcza się w jednej, a zespoły podgrywające 3-4 salach grupowych położonych obok siebie.

Każdy zespół podgrywający po otrzymaniu zadań, wytycznych itp. od obu ćwiczących stron nanosi je na jedną mapę, ocenia, tworząc kolejne położenia "pośrednie", a następnie na ich podstawie melduje dowódcom i sztabom o realizacji nakazanych przedsięwzięć. Ponadto podaje zainteresowanym możliwie wszechstronny obraz pola walki, meldując o położeniu wojsk, trudnościach wykonania zadania, uderzeniach przeciwnika, poniesionych stratach itp. Przy ustalaniu położenia "pośrednich" zespoły podgrywające uwzględniają również ogólną koncepcję przeprowadzenia ćwiczenia zawartą w myśli przewodniej, położeniach "zasadniczych" opracowywanych przez grupę operacyjną oraz w doraźnych wytycznych kierownika lub szefa sztabu kierownictwa ćwiczenia.

Położenie "zasadnicze" opracowuje szef sztabu kierownictwa wspólnie z kierownikami zespołów podgrywających, którzy wchodzi organizacyjnie w skład grupy operacyjnej i uprzednio byli współautorami ćwiczenia. Szef sztabu kierownictwa znając decyzje dowódców najwyższych szczebli ćwiczących, edyż uczestniczy w ich wysłuchiowaniu oraz biorąc pod uwagę aktualną działalność wojsk, o której informują go na bieżąco kierownicy zespołów podgrywających, ustala ogólną koncepcję dalszego rozwoju walki /bitwy/. Podstawową treść tej koncepcji melduje kierownikowi ćwiczenia. Poza tym jeżeli zachodzi potrzeba, szef sztabu kierownictwa konkretyzuje niektóre fragmenty działań z poszczególnymi zespołami podgrywającymi.

Celem zapoznania z dotychczasowym i przewidywanym przebiegiem oraz ze sprawami organizacyjnymi ćwiczenia zarządza się pod koniec każdego dnia odprawę, w której uczestniczą:

- kierownictwo ćwiczenia;
- grupa operacyjna;
- główni rozjemcy;
- dowództwo grupy zabezpieczającej.

e/ Przygotowanie aparatu kierowniczego-rozjemczego

Do obowiązków kierownika i szefa sztabu kierownictwa ćwiczenia, oprócz przygotowania strony organizacyjnej, należy zapewnienie odpowiedniego przygotowania aparatu kierowniczego-rozjemczego. Jest to szczególnie istotne, gdyż praca kierownictwa i rozjemców w ćwiczeniach dowódczo-sztabowych jest stosunkowo trudna.

W tych ćwiczeniach nie można zawczasu w pełni opracować przebiegu walki /bitwy/, gdyż działania jak wiadomo powinny wynikać z decyzji ćwiczących dowódców, które nieraz trudno jest przewidzieć. Powyższa specyfika ćwiczeń wymaga bardzo szybkiego, precyzyjnego i obiektywnego oceniania pracy dowódców, sztabów oraz szefów rodzajów wojsk i służb. Oceny i wnioski kierownictwa oraz rozjemców muszą być precyzowane w wyjątkowo krótkim czasie. Dlatego też istnieje konieczność teoretycznego i praktycznego przygotowania całości aparatu kierowniczego-rozjemczego. Tym bardziej, że nawet jedno ogniwo tego aparatu źle działające może wpływać ujemnie na całokształt pracy.

Szkolenie aparatu kierowniczego-rozjemczego składa się zwykle z dwóch okresów.

W pierwszym okresie każdy oficer powinien dokładnie zapoznać się z treścią rozkazu organizacyjnego oraz ze swoimi prawami i obowiązkami zawartymi w instrukcji dla rozjemców, o ile taka została opracowana. Następnie pobiera mapy i inne dokumenty ćwiczenia wyszczególnione w odpowiednim rozdzielniku sporządzonym przez zespół autorski. Pożądane jest, aby w ramach samodzielnej pracy, oficerowie aparatu kierowniczego-rozjemczego mieli możliwość przestudiowania myśli przewodniej, założeń dla obu stron, struktury organizacyjnej ćwiczenia, dokumentów tajnego dowodzenia oraz systemu łączności kierownictwa i rozjemców.

Drugi okres obejmuje instruktaże, których celem jest ugruntowanie wiadomości opanowanych przez poszczególnych oficerów w toku samodzielnego studiowania materiałów ćwiczenia, wyjaśnienie szeregu zagadnień dotyczących myśli przewodniej,

struktury organizacyjnej oraz zasad pracy i współpracy aparatu kierowniczo-rozjemczego.

Pierwszy - ogólny - instruktaż przeprowadza się odpowiednio wcześniej z całym stanem osobowym aparatu kierowniczo-rozjemczego i zabezpieczającego. W jego toku kierownik ćwiczenia oraz niektórzy oficerowie kierownictwa /najczęściej z zespołu autorskiego/ zapoznają:

- ze strukturą organizacyjną ćwiczenia;
- obsadą osobową;
- celami i problematyką szkoleniową;
- położeniem wyjściowym oraz zamiarem stron;
- planem przeprowadzenia ćwiczenia;
- podstawowymi zadaniami i metodami pracy poszczególnych zespołów aparatu kierowniczo-rozjemczego;
- systemu łączności;
- zabezpieczeniem materiałowo-technicznym.

Po przeprowadzeniu instruktażu ogólnego wydziela się odpowiednią ilość czasu dla głównych rozjemców i kierowników zespołów na wydanie szczegółowych wytycznych podległym im oficerom.

Poza tym w ćwiczeniach szkieletowych planuje się wyjazd części aparatu kierowniczego w rejon ćwiczenia na 2-3 dni przed jego rozpoczęciem w celu zapoznania się z konkretnymi właściwościami terenowymi, warunkami rozmieszczenia SD oraz stanem istniejącej sieci dróg. Ułatwi to w znacznym stopniu przeprowadzenie całości ćwiczenia.

Omówienie ćwiczenia

Omówienie jest jednym z ważniejszych przedsięwzięć każdego ćwiczenia, a w ćwiczeniach dowódczo-sztabowych ma ono szczególne znaczenie, gdyż ćwiczący rozmieszczeni są na oddzielnych SD często podległych od siebie, na skutek czego jego przebieg znają tylko fragmentarycznie. Nie mają też możliwości śledzenia pracy, poza najbliższym otoczeniem, innych komórek sztabowych i często nie rozumieją

jakie czynniki spowodowały taki, a nie inny rozwój walki /operacji/. Dlatego też w toku omówienia powinno się wyjaśnić całość powyższych zagadnień, jak również naświetlić dodatnie i ujemne strony pracy ćwiczących. Poza tym wydaje się celowe, aby słuchacze zapoznali się ze strukturą i stroną organizacyjną ćwiczenia.

Omówienie składa się zwykle z dwóch części. Pierwsza część - ogólna - na której przedstawia się:

- strukturę i stronę organizacyjną ćwiczenia;
- zamiar stron, treść kolejnych decyzji i przebieg działań;
- dodatnie i ujemne strony poszczególnych decyzji dowódców z naświetleniem niewykorzystanych przez nich możliwości;
- wpływ, jaki wywarły na przebieg działań poszczególne rodzaje wojsk i służb, a także praca sztabów;
- stopień osiągnięcia celów ćwiczenia.

W części drugiej - w oddzielnych zespołach - główni rozjemcy omawiają szczegółowo pracę każdego ze słuchaczy.

Omówienie ilustruje się mapami: zamiaru, decyzji dowódców obu stron, odpowiednimi schematami natężenia uderzeń jądrowych, napromieniowania terenu, poniesionych strat i stosunku sił, osiągniętego tempa działań, czasu pracy sztabów itp.

Ponadto kierownik ćwiczenia przeprowadza oddzielne omówienie z aparatem kierowniczo-rozjemczym, które ma na celu usprawnienie przeprowadzenia następnego ćwiczenia. Omówienie to prowadzi się zwykle metodą dyskusyjną.

4. UDZIAŁ SŁUCHACZY W ĆWICZENIACH ORGANIZOWANYCH PRZEZ WOJSKA LUB PROWADZONYCH Z UDZIAŁEM ODDZIAŁÓW WOJSKOWYCH

a/ Założenia ogólne

Największą troską i najpilniejszym zadaniem wszystkich organizatorów ćwiczeń taktycznych było zawsze maksymalne zbliżenie warunków, w których przebiega ćwiczenie do rzeczywistego pola walki. Nie ulega wątpliwości, że najbardziej odpowiednie

warunki pod tym względem uzyskuje się podczas ćwiczeń z wojskami prowadzonych na dużych przestrzeniach z jednoczesnym wykorzystaniem poligonów dla przeprowadzenia strzelań amunicją bojową z różnych rodzajów broni.

W celu stworzenia słuchaczom jak najlepszych warunków praktycznego poznania problemów związanych z pracą sztabów jednostek i związków taktycznych w zakresie:

- organizacji tej pracy wewnątrz sztabu;
- pracy sztabu z wojskami;
- praktycznego wykonywania dokumentów bojowych;

słuchacze powinni brać udział w 3-4 ćwiczeniach z wojskami. Podczas ćwiczeń taktycznych z wojskami, w których biorą udział słuchacze ASG odbywa się konfrontacja praktyki z teorią, co daje realne korzyści zarówno słuchaczom ASG, jak i oddziałom oraz związkom taktycznym biorącym udział w ćwiczeniach. Stwarza to odpowiedni klimat do zbliżenia ASG do wojsk i odwrotnie.

Ponadto słuchacze specjalności artyleryjskiej i obrony przeciwlotniczej winni brać udział w ćwiczeniach połączonych z bojowym strzelaniem amunicją etatową. Do ćwiczeń tych wyznacza się jeden lub kilka oddziałów artyleryjskich względnie przeciwlotniczych. Opracowują, organizują i kierują ćwiczeniami połączonymi z bojowym strzelaniem odpowiednie katedry.

Cele ćwiczeń organizowanych dla słuchaczy specjalności artyleryjskiej są następujące:

- dać możliwość słuchaczom samodzielnego wykonania strzelań indywidualnych oraz kierowania ogniem artylerii dywizji, grup artyleryjskich i dywizjonów artylerii;
- doskonalić słuchaczy w umiejętnej organizacji rozpoznania przy pełnym wykorzystaniu wszystkich przydzielonych środków rozpoznawczych;
- doskonalić słuchaczy w organizacji łączności podczas ćwiczeń ze szczególnym uwzględnieniem łączności dla potrzeb strzelań amunicją bojową;

- doskonalić słuchaczy w dowodzeniu pododdziałami artylerii podczas strzelań bojowych;
- doskonalić w umiejętności organizowania ubezpieczeń bezpośrednich oraz służby obserwacyjno-meldunkowej.

Cele ćwiczeń organizowanych dla słuchaczy specjalności obrony przeciwlotniczej mogą być:

- dać praktykę słuchaczom w określaniu stopnia przygotowania pododdziałów przeciwlotniczych do wykonania przewidzianych programem strzelań;
- doskonalić słuchaczy w umiejętności organizowania i kierowania marszem;
- doskonalić słuchaczy w dowodzeniu podczas rozwijania oddziałów i pododdziałów przeciwlotniczych w ugrupowanie bojowe;
- doskonalić słuchaczy w organizowaniu rozpoznania powietrznego;
- stworzyć warunki słuchaczom do praktycznej organizacji i prowadzenia strzelań amunicją bojową;
- umożliwić słuchaczom działanie w grupie operacyjnej na SD oddziału artylerii przeciwlotniczej;
- dać praktykę w omawianiu ćwiczeń taktycznych i strzelań amunicją bojową.

Strzelania amunicją bojową podczas ćwiczeń organizowanych dla słuchaczy o specjalności artyleryjskiej i obrony przeciwlotniczej winny odbywać się w warunkach maksymalnie zbliżonych do rzeczywistego pola walki. Powinny być organizowane zgodnie z obowiązującymi aktualnie programami strzelań i uwzględniać istniejące przepisy bezpieczeństwa podczas strzelań amunicją bojową. Przebieg ćwiczeń ze strzelaniem amunicją bojową należy zaplanować w ten sposób, aby przez cały czas ich trwania uwaga wszystkich słuchaczy biorących udział w ćwiczeniu była w maksymalnym stopniu zaabsorbowana rozwiązywaniem różnych problemów związanych z przebiegiem ćwiczeń i strzelań.

b/ Przygotowanie ćwiczeń

Za zorganizowanie udziału słuchaczy w ćwiczeniach organizowanych przez wojska lub prowadzonych z udziałem jednostek wojskowych odpowiedzialni są szefowie odpowiednich katedr.

Podstawę do planowania udziału słuchaczy w ćwiczeniach organizowanych przez wojska stanowią:

- plan tematyczny kursu;
- wyciągi z planów ćwiczeń przeprowadzanych ze związkami taktycznymi w poszczególnych okręgach wojskowych;
- wykaz stanowisk dowódczych i sztabowych, które powinny być obsadzone przez słuchaczy ASG.

Natomiast podstawę do planowania ćwiczeń prowadzonych z udziałem oddziałów wojskowych stanowią:

- plan tematyczny grupy;
- plan przedsięwzięć taktyczno-operacyjnych ASG.

W planie tematycznym ujęte są tematy i zagadnienia, które winny być przerobione w ramach danego ćwiczenia oraz czas przeznaczony na ich realizację.

W wyciągach z planów ćwiczeń prowadzonych w okręgach wojskowych ujęte są: tematy ćwiczeń; okres, w którym będą przeprowadzone ćwiczenia; związek taktyczny, z którym lub częścią którego będą prowadzone ćwiczenia; teren, w którym odbędą się ćwiczenia oraz krótka charakterystyka warunków przeprowadzenia ćwiczeń.

Wykaz stanowisk dowódczych i sztabowych do obsadzenia przez słuchaczy ASG jest załącznikiem do wyciągu z planu ćwiczeń okręgu wojskowego, w którym sztab okręgu proponuje stanowiska do obsadzenia przez słuchaczy.

W planie przedsięwzięć taktyczno-operacyjnych są zawarte terminy i czasokres trwania ćwiczeń oraz wyszczególnione poligony, na których odbędą się ćwiczenia z udziałem oddziałów artylerii lub obrony przeciwlotniczej.

Na podstawie wymienionych dokumentów kierownicy kursów sporządzają plan udziału słuchaczy kursu w ćwiczeniach organizowanych przez wojska.

Plan powinien zawierać: nazwę związku taktycznego, w którym odbędą się ćwiczenia; temat ćwiczenia; czasokres trwania ćwiczenia; miejsce, w którym słuchacze obejmują wyznaczone funkcje; miejsce /rejon/, w którym słuchacze kończą ćwiczenie oraz grupy szkoleniowe, z których słuchacze będą brali udział w ćwiczeniu.

Na podstawie planu udziału słuchacze w ćwiczeniach organizowanych przez wojska, kierownik grupy sporządza imienny wykaz grupy, w którym wyszczególnia, jakie funkcje będą objęte przez poszczególnych słuchaczy. Sporządzając ten wykaz kierownik grupy winien kierować się znajomością słuchaczy, a szczególnie w zakresie ich przygotowania do dowodzenia i wykonywania obowiązków w sztabach oddziałów oraz związków taktycznych.

Zabezpieczenie wyżywienia, odpoczynku, środków transportowych oraz opieki lekarskiej dla słuchaczy podczas ich udziału w ćwiczeniach organizowanych przez wojska, spoczywa na dowództwach okręgów wojskowych oraz związków taktycznych. Natomiast przejazd słuchaczy z ASG do rejonu ćwiczeń oraz powrót z ćwiczeń organizuje Oddział Szkolenia ASG.

Za planowanie, organizowanie i przeprowadzenie ćwiczeń z udziałem oddziałów artylerii i obrony przeciwlotniczej odpowiedzialny jest szef odpowiedniej katedry ASG. Szef katedry planując ćwiczenia z udziałem oddziałów wojskowych ustala:

- temat, ćwiczeń i jego treść;
- ogólne cele szkoleniowe ćwiczenia;
- zagadnienia, które winny być przerobione podczas ćwiczeń;
- poligon, na którym będą przeprowadzone ćwiczenia;
- termin i czasokres trwania ćwiczenia łącznie z czasem przeznaczonym na dojazd i przyjazd słuchaczy z ćwiczenia;
- termin opracowania ćwiczenia.

Dla zorganizowania, opracowania i przeprowadzenia ćwiczenia szef katedry wyznacza starszego wykładowcę lub zespół wykładowców, którzy stanowią zespół angorski.

Zespół autorski jest całkowicie odpowiedzialny za poziom zorganizowania, opracowania a szczególnie przeprowadzenia ćwiczenia. Dla osiągnięcia jak najlepszych wyników winien on:

- przeprowadzić rekonesans poligonu, na którym będzie prowadzone ćwiczenie;
- przemyśleć i starannie opracować tło taktyczne ćwiczenia;
- opracować niezbędne dokumenty do sprawnego przeprowadzenia ćwiczenia;
- ustalić obsadę etatową ćwiczeń przez słuchaczy oraz sporządzić wykaz imienny;
- opracować plan strzelań amunicją bojową;
- zorganizować współdziałanie z oddziałami zabezpieczającymi ćwiczenie /komendą poligonu, lotnictwem rozpoznawczym itp/;
- zaplanować i zorganizować zabezpieczenie materiałowe ćwiczeń /amunicja bojowa, środki pozoracji, mapy, przyrządy itp/;
- zabezpieczyć odpowiednie warunki bytowania kadry i słuchaczy podczas ćwiczeń;
- ustalić aparat rozjemczy.

Rekonesans przeprowadza się na poligonie wyznaczonym do przeprowadzenia ćwiczenia w celu ustalenia:

- możliwości opracowania tła taktycznego ćwiczenia;
- możliwości rozwinięcia i przeprowadzenia manewru oddziałów artyleryjskich /obrony przeciwlotniczej/;
- możliwości wykonania planowanych zadań ogniowych;
- warunków bezpieczeństwa podczas strzelania amunicją bojową.

Rekonesans przeprowadza grupa rekonesansowa pod kierownictwem głównego autora ćwiczenia. Wskazane jest, aby w skład tej grupy wszedł oficer odpowiedzialny za zorganizowanie i przeprowadzenie pozoracji.

O wynikach rekonesansu, a szczególnie, gdy ujawniono brak możliwości przerobienia wszystkich zaplanowanych zagadnień lub odbycia niektórych strzelań amunicją bojową,

kierownik grupy rekonesansowej melduje szefowi katedry. Po uściśleniu z szefem katedry treści ćwiczeń zespół autorski przystępuje do opracowania niezbędnych do przeprowadzenia ćwiczeń dokumentów. Ze względu na to, że sposób i zakres opracowania dokumentów potrzebnych do przeprowadzenia ćwiczenia szczegółowo opisano w innych rozdziałach podręcznika, zagadnienie to w tym miejscu zostanie pominięte.

Autor ćwiczenia obowiązany jest zawczasu ustalić imienny wykaz słuchaczy biorących udział w ćwiczeniu. W wykazie tym ujmuje się stopień, imię i nazwisko słuchaczy-biorących udział w ćwiczeniu oraz funkcje, które obejmą i będą pełnić podczas całego czasu trwania ćwiczenia.

W planie strzelań amunicją bojową ujmuje się zagadnienie, które będzie wykonywane na poligonie, nazwisko i imię słuchacza wyznaczonego do wykonania danego zadania, oddział /pododdział/ artylerii, który będzie zabezpieczał wykonanie zadania, zużycie amunicji oraz w razie potrzeby kierunku strzelania lub rubież, na której strzelanie będzie wykonane.

Autor ćwiczenia winien ustalić z dowództwami oddziałów i pododdziałów zabezpieczających ćwiczenie zakres ich wykorzystania, terminy oraz rejon, w których winne one być gotowe do ćwiczenia, w razie potrzeby sposób współdziałania podczas ćwiczeń. Ponadto z komendą poligonu ustala się terminy strzelań na poligonie, sposób pozoracji oraz wykorzystanie poligonowych pododdziałów obsługi.

W celu pełnego zabezpieczenia kadry i słuchaczy w mapy oraz niezbędne materiały i sprzęt do przeprowadzenia ćwiczenia, autor ćwiczenia składa zapotrzebowanie do Oddziału Szkolenia ASG. Zapotrzebowanie na amunicję bojową oraz środki pozoracji uzgadnia z Szefostwem Artylerii WP.

Transport samochodowy dla potrzeb kadry i słuchaczy podczas ćwiczeń zabezpieczają oddziały ćwiczące. Natomiast dojazd i powrót z poligonu zabezpiecza ASG. Autor ćwiczenia sporządza odpowiednie zapotrzebowania, które wysyła do oddziałów biorących udział w ćwiczeniach i do Oddziału Technicznego ASG.

Wyżywienie i odpoczynek dla kierownictwa ćwiczenia, aparatu rozjemczego oraz słuchaczy biorących udział w ćwiczeniu organizuje się na bazie garnizonu stacjonującego w pobliżu poligonu lub na bazie jednego czy kilku oddziałów biorących udział w ćwiczeniu. Do zorganizowania i kierowania sprawami bytowymi podczas ćwiczenia kwatermistrz ASG wyznacza jednego lub kilku oficerów.

Po opracowaniu ćwiczenia autor przedstawia dokumentację szefowi katedry do zatwierdzenia i jednocześnie proponuje obsadę aparatu rozjemczego. Po zatwierdzeniu ćwiczenia autor oddaje go do wydziału wydawniczego w celu powielenia.

Z aparatem rozjemczym przeprowadza się instruktaż na sali oraz na poligonie. Instruktaż winien być prowadzony w ten sposób, aby każdy rozjemca dokładnie poznał cele i myśl przewodnią ćwiczenia, sposób przerobienia poszczególnych zagadnień, warunki bezpieczeństwa oraz swoje obowiązki i uprawnienia.

c/ Wykorzystanie słuchaczy podczas ćwiczeń

W ćwiczeniach organizowanych przez wojska biorą udział słuchacze wszystkich specjalności. Zasadniczo wyznacza się ich na wakujące stanowiska w sztabie ćwiczącego związku taktycznego i sztabach oddziałów tego związku biorących udział w ćwiczeniach. W niektórych wypadkach słuchacze mogą być wyznaczeni na dublujące stanowiska dowódców ćwiczących oddziałów i związku taktycznego, na rozjemców lub do kierownictwa ćwiczenia. Słuchacze wyznaczeni do aparatu rozjemczego i kierownictwa ćwiczenia winni wziąć udział w szkoleniu tego aparatu. Rozwiązanie tego problemu w każdym wypadku będzie trudne, gdyż wiąże się z opuszczeniem przez słuchaczy wyznaczonych do kierownictwa ćwiczenia i na rozjemców, pewnej ilości godzin szkoleniowych.

W ćwiczeniach prowadzonych z udziałem oddziałów wojskowych biorą udział słuchacze, którzy studiują w ASG w specjalności artyleryjskiej i obrony przeciwlotniczej.

Słuchacze specjalności artyleryjskiej wyznacza się na funkcje ogólnowojskowe /tylko niezbędne do prawidłowego przebiegu ćwiczeń/ i artyleryjskie uwzględniając stopień przygotowania słuchaczy do pełnienia odpowiednich obowiązków oraz rok studiów.

Słuchacze drugiego roku studiów wyznacza się na funkcje ogólnowojskowe szczebla dywizji /dowódca i szef sztabu dywizji niekiedy szef wydziału operacyjnego dywizji/ oraz na funkcje artyleryjskie: dowódca artylerii dywizji, szef sztabu artylerii dywizji, pomocnik szefa sztabu artylerii dywizji, ~~pomocnik szefa sztabu artylerii dywizji~~, dowódca dywizjonu rakiet taktycznych oraz dowódca DGA i jego sztab jeśli DGA występuje w ćwiczeniu.

Słuchacze pierwszego roku studiów wyznacza się na funkcje ogólnowojskowe szczebla pułku /dowódca p /pcz/, szef sztabu pułku, pomocnik szefa sztabu ds. operacyjnych/ oraz na funkcje artyleryjskie: szef artylerii pz, pomocnik szefa artylerii, dowódca pa, szef sztabu pa i jego pomocnicy, dowódcy i szefowie sztabów dywizjonów, dowódca i szef sztabu OPpanc. W wypadku gdy w ćwiczeniu jedna z baterii wykonuje szczególnie ważne zadanie /działa na samodzielny kierunek, wykonuje oświetlenie terenu itp/ na dowódcę tej baterii wyznacza się słuchacza pierwszego roku studiów.

Słuchacze wyznaczeni na wszystkie stanowiska artyleryjskie przyjmują dowodzenie nad oddziałami i pododdziałami artylerii biorących udział w ćwiczeniu oraz dowodzą objętymi oddziałami i pododdziałami przez cały czas trwania ćwiczenia.

Słuchacze wyznaczeni na funkcje ogólnowojskowe biorą udział w charakterze podgrywki. Niemniej jednak samodzielnie przygotowują oni wszystkie decyzje związane z użyciem artylerii związku taktycznego i oddziałów ogólnowojskowych.

Podczas ćwiczeń lub w czasie wydzielonym z ćwiczeń przeprowadza się ze słuchaczami strzelania indywidualne. Każdy słuchacz biorący udział w ćwiczeniu winien odbyć przynajmniej jedno strzelanie indywidualne. Strzelania te przeprowadzają i oceniają starsi wykładowcy i adiunkci zespołu kierowania ogniem artylerii.

5. PODRÓŻE POLOWE

Jedną z form szkolenia dydaktyczno-operacyjnego oficerów ASG jest podróż polowa. Podróże polowe mają na celu zbadanie pasa /odcinka/ terenu działań wojennych lub poszczególnych kierunków operacyjnych, rozegranie części lub całej operacji na tle operacyjnym odbytych działań wojennych. Podróże polowe stanowią ponadto końcowy etap studiowania poszczególnych operacji ostatniej wojny i mają na celu zapoznanie szkolenych z warunkami terenu w rejonach najbardziej pouczających walk, połączenia analizy działań bojowych z rozwiązywaniem operacyjno-taktycznych zadań w ramach studiowania operacji. W zależności od tematyki i zakresu studiowanej problematyki rozróżnia się:

- a/ operacyjno-taktyczne podróże polowe zakładające zbadanie odcinka teatru działań wojennych oraz poszczególnych kierunków operacyjnych /rubieże lub rejony/, między innymi z punktu widzenia warunków rozwijania i działania wojsk na tle konkretnych ćwiczeń taktyczno-operacyjnych;
- b/ wojskowo-historyczne podróże polowe, które stanowią najlepszą formę utrwalenia i pogłębienia wiedzy o prowadzonych w przeszłości operacjach wojennych;
- c/ wojskowo-geograficzne, które pozwalają zapoznać się z fizyczno-geograficznymi warunkami poszczególnych kierunków operacyjnych.

W ramach podróży polowych mogą być przeprowadzane ćwiczenia dowódczo-sztabowe taktyczne i operacyjne. Często w ramach danej podróży mogą być realizowane kompleksowe formy szkolenia.

Podróże polowe, zwłaszcza pozwalające na przeprowadzenie ćwiczeń taktyczno-operacyjnych, odbywają się najczęściej z wykorzystaniem pociągu. Podróże polowe wojskowo-historyczne i wojskowo-geograficzne mogą być realizowane również przy wykorzystaniu wyłącznie transportu samochodowego. W obu tych wypadkach pociąg i samochody spełniają rolę środka lokomocji

umożliwiającego dojazd szkolonych w określone kolejne rejony objęte planem danej podróży polowej.

Zakres przedsięwzięć mających na celu zorganizowanie i przeprowadzenie podróży polowej pozostaje w ścisłym związku z jej rodzajem i zamierzonymi celami. Niezależnie jednak od tego w każdym wypadku należy:

- określić cel ogólny i cele szczegółowe będące przedmiotem studiów terenowych;
- ustalić /prowizorycznie z mapy/ rejony - punkty terenowe oraz kierunki, wzdłuż których będą prowadzone ćwiczenia w ramach tych podróży i gdzie będą omawiane problemy wynikające z celów i treści podróży;
- wybrać miejsca postoju pociągu i marszruty do poszczególnych punktów pracy;
- przeprowadzić rekonesans rejonu podróży polowej;
- opracować szczegółowy plan podróży polowej uwzględniając już w nim wyniki rekonesansu oraz organizację materiałowego zabezpieczenia;
- opracować materiały dla prowadzących zajęcia oraz uczestników podróży polowej.

Podróże polowe taktyczno-operacyjne z wykorzystaniem pociągu organizuje się w akademii 1-2 razy w roku w ramach poszczególnych kursów na okres 7 do 12 dni. Organizowane są również podróże, na które mogą wyjeżdżać jednocześnie różne kursy np. kurs operacyjno-strategiczny i trzeci kurs wojsk lądowych. Zależy to jest od programu szkolenia ujętego na dany rok szkolny. Wreszcie w podróży przerabia się różne tematy: natarcia, obrona, działania desantowe, działania w terenie lesisto-bagnistym lub wzdłuż wybrzeża morskiego, studiuje się rejony i rubieże terenowe /przeszkody wodne, linię brzegową Morza Bałtyckiego/, przerabia się tematykę geograficzno-wojskową oraz historyczną. Podróże polowe organizowane w warunkach akademii mają najczęściej charakter kompleksowy, a ich nazwa warunkowana jest problematyką, która dominuje w ramach danej podróży. Podróże polowe różnią się od obcików szkoleniowych tym, że przy realizacji problematyki szko-

leniowej uczestnicy w trakcie podróży nie są rozmieszczeni w jednym rejonie, a w miarę jej realizacji przemieszają się wykorzystując pociąg czy samochody z miejsca na miejsce.

W zależności od tematyki podróży wybiera się odpowiednie rejony ćwiczeń, w miarę możliwości na jednym kierunku operacyjnym.

Cele operacyjno-taktyczne podróży polowej z wykorzystaniem pociągu mogą być następujące:

- doskonalenie słuchaczy w problematyce taktyczno-operacyjnej przez przeprowadzenie określonych ćwiczeń taktycznych czy operacyjnych - dowódczo-sztabowych;
- zapoznanie się z właściwościami terenu w poszczególnych rejonach na danym kierunku operacyjnym, przy czym w trakcie każdej kolejnej podróży polowej zapoznaje się słuchaczy z odrębnym regionem geograficznym, tak aby w trakcie trzyletnich studiów zaznajomić ich ze wszystkimi kierunkami operacyjnymi na terenie PRL;
- zapoznać i przeanalizować niektóre przykłady z historii sztuki wojennej w konkretnych warunkach terenowych;
- podnosić wytrzymałość fizyczną i psychiczną słuchaczy planując intensywny tok zajęć.

W trakcie podróży polowej dąży się do tego, aby nie tylko przekazać szkolenym określony zakres wiedzy, ale również przez zapoznanie z pięknem ziemi ojczystej, z tradycjami historyczno-wojskowymi poszerzyć ich horyzonty poznawcze oraz pogłębić uczucia patriotyczne.

a/ Niektóre zagadnienia przygotowania i przeprowadzenia podróży polowych

Podstawę do przeprowadzenia podróży polowej stanowi program szkolenia i plan przedsięwzięć organizacyjnych akademii.

Autor podróży polowej wyznaczony przez kierownika kursu /szefa katedry/, podobnie jak przy opracowaniu obozu szkoleniowego przystępuje do opracowania planu przeprowadzenia

podróży. Przy opracowaniu tego planu w pierwszym rzędzie musi on na podstawie mapy opracować myśl przewodnią do ćwiczeń planowanych do realizacji w trakcie podróży. Myśl przewodnią opracowuje według ogólnych zasad obowiązujących przy opracowaniu ćwiczeń taktycznych czy operacyjnych. Dojdzie tu tylko konieczność dodatkowego rozpracowania zagadnień związanych z organizacją dojazdu do rejonu planowanej podróży i przejazd z planowanych stacji postoju pociągu - na wybrane punkty pracy w terenie. Zakres tych zagadnień będzie uzależniony od rodzaju podróży, rodzaju ćwiczeń realizowanych w trakcie podróży i ilości uczestników biorących w niej udział.

Ze względu na rodzaj podróży najbardziej skomplikowane są podróże taktyczno-operacyjne a szczególnie wtedy, kiedy w trakcie ich trwania będą przerabiane ćwiczenia na mapach dwustronne i wieloszczeblowe. W tym wypadku autor będzie musiał oprócz ustalenia ilości potrzebnych wagonów rozpatrzyć sprawę jak najbardziej funkcjonalnego ich rozmieszczenia w składzie pociągu. Przy rozpatrywaniu ilości wagonów do przeprowadzenia podróży polowej powinien przewidzieć:

- wagony zapewniające organizację odpoczynku wszystkich uczestników podróży;
- miejsca pracy grup szkoleniowych lub sztabów przyjętych w strukturze organizacyjnej ćwiczenia;
- pomieszczenie dla przeprowadzenia instruktaży i odpraw kadry naukowej;
- pomieszczenie na tajną kancelarię;
- wagony na przewóz samochodów potrzebnych do organizacji przejazdów od stacji postoju do wybranych terenowych punktów pracy;
- miejsce na urządzenie stołówki, bufetu, kuchni i magazynu żywnościowo-opałowego;
- miejsca dla pododdziału obsługi i ich sprzętu.

Dla umożliwienia przejazdów i organizacji odpoczynków stan osobowy uczestników obozu szkoleniowego rozmieszcza się w wagonach kolejowych 1 klasy /pulman/ zaopatrzonych w posciel. Ze względów technicznych w jednym przedziale rozmiesz-

cza się czterech słuchaczy. Przy podziale kadry naukowej należy mieć na uwadze, że przydzielone pomieszczenia do odpoczynku wykorzystuje ona jako miejsce przygotowania się do kolejnych zajęć. Z tego też powodu w jednym przedziale należy rozmieszczać dwóch - maksymalnie trzech wykładowców. Przy rozmieszczeniu pozostałej ilości stanu osobowego wchodzącego w skład komórki zabezpieczenia /ubezpieczenie, obsługa kuchni i stołówki/, obowiązuje zasada 4 osoby do przedziału. Autor znając ogólny stan uczestników podróży przestrzegając podane zasady może obliczyć ilość wagonów do organizacji odpoczynku.

Następnie znając stan szkolonych musi on obliczyć ilość wagonów potrzebnych do przygotowania /przeprowadzenia/ zajęć. Do tego celu służą wagony towarowe - brankardy. W jednym brankardzie można ustawić 10-12 stolików do pracy. Zakładając, że przy jednym stoliku może pracować jeden maksimum dwóch słuchaczy - w jednym brankardzie można rozmieścić grupę liczącą nie więcej jak 15-18 szkolonych.

Również w zależności od ilości uczestników podróży oblicza się potrzebną ilość wagonów /brankardów/ do urządzenia stołówki. Zakłada się, że stołówka musi być tak urządzona, aby czas trwania posiłku wszystkich uczestników podróży nie trwał dłużej jak jedną godzinę. W jednym brankardzie może jednocześnie konsumować 50-60 ludzi, a przy właściwej organizacji obsługi czas posiłku wynosi średnio 20 minut. Stołówka więc urządzona w jednym brankardzie umożliwia konsumpcję 150-180 osób. Ilość więc wagonów do urządzenia stołówki będzie zależała od ilości uczestników podróży.

Dla przeprowadzenia odpraw i instruktaży z kadra zapotrzebowuje się 1-2 wagony. Mogą to być wagony specjalne - salonki lub brankardy.

W zależności od struktury ćwiczeń na podróż polową zabiera się odpowiednią ilość samochodów, mogą to być samochody ciężarowe lub autokary. Samochody te przewozi się na wagonach platformach, ciężarowe - po dwa na platformie,

autokary - po jednym. Oprócz tego należy naliczyć platformy dla samochodów kierownictwa i pododdziału obsługi.

Po obliczeniu ilości wagonów autor stosownie do przyjętej struktury ćwiczeń ustala ich rozmieszczenie w ramach pociągu. Dane te przekazuje do oddziału szkolenia, który zajmuje się zapotrzebowaniem wagonów, dopilnowuje ich rozmieszczenia w ramach pociągu i dokonuje imiennie podziału uczestników na poszczególne wagony.

Uczestników podróży polowej z dokładnym rozmieszczeniem w pociągu zapoznaje się bezpośrednio przed wyjazdem w podróż. Dane te uzyskują oni z rozkazu organizacyjnego opracowanego przez autora.

Po opracowaniu planu podróży polowej /szczegółowy plan jak załącznik nr /autor wyjeżdża na rekonesans/ Rekonesans prowadzi się podobnie jak przy przygotowaniu obozów szkoleniowych z tym, że w tym wypadku podczas rekonesansu wybiera się miejsce postoju pociągu /stacje kolejowe/. W pobliżu tych stacji odpowiednio do opracowanej sytuacji taktyczno-operacyjnej i tematyki przerobionej w trakcie ćwiczeń wybiera się terenowe punkty pracy i wyprowadzające do nich drogi dojazdu.

Zajęcia w czasie podróży polowej są realizowane zgodnie z opracowanym planem /rozkładem/zajęć - podróży polowej. Mogą one się rozpocząć: jeszcze w rejonie zakwaterowania szkolonych, z chwilą zajęcia pomieszczeń w pociągu lub po przybyciu pociągu na planowaną stację postoju w rejonie planowanej podróży. Wykorzystując pociąg większość planowanych zagadnień szkoleniowych realizuje się na terenowych punktach pracy wybranych w czasie rekonesansu, a brankardy wykorzystuje się jako miejsca przygotowania słuchaczy do kolejnych zajęć. W trakcie zajęć w czasie podróży polowych mają zastosowanie różne metody szkolenia obowiązujące w szkoleniu taktyczno-operacyjnym oficerów.

6. OBOZY SZKOLENIOWE

W procesie nauczania taktyczno-operacyjnego w akademii istotną rolę spełniają obozy szkoleniowe. Są one jedną z form organizacyjnych kompleksowego szkolenia słuchaczy w zakresie określonej, wzajemnie powiązanej problematyki szkoleniowej.

Istota obozów szkoleniowych polega na maksymalnym wykorzystaniu czasu przeznaczanego na szkolenie oraz przybliżenie i powiązanie realizowanej problematyki szkoleniowej z konkretnymi warunkami terenowymi.

Zagadnienia do przerobienia na obozach ustala się w trakcie opracowania rocznych planów szkolenia kursów. Przy wyborze zagadnień do przerobienia na obozach obowiązuje zasada powiązania problematyki szkoleniowej z warunkami terenowymi. Uzyskuje się przez to zbliżenie przerobionej problematyki do rzeczywistości pola walki. Szkoleni na zajęciach organizowanych w trakcie obozów szkoleniowych mają możliwość nabycia dużego zakresu wiedzy taktycznej i umiejętności sztabowych w zakresie organizacji i prowadzenia działań w różnych skomplikowanych warunkach terenowych. Również mają oni sprzyjające możliwości doskonalić swą wiedzę w dziedzinie topograficznej i geograficznej oraz poszerzenia swych horyzontów poznawczych zwłaszcza z punktu widzenia znajomości terenu, poznania piękna ziemi ojczystej, jej historyczno-wojskowej przeszłości i wartości gospodarczych. Zajęcia na obozach szkoleniowych pozwalają również wywierać wpływ na kształtowanie charakteru szkolonych /wytrwałość, odporność na zmęczenie, zdyscyplinowanie/ umiejętność pracy w kolektywie, zamiłowanie do pracy w kolektywie itp/. Na obozach dotychczas organizowanych przez akademię przerabiano zagadnienia działań oddziałów i związku taktycznego w warunkach szczególnych i zagadnienia specjalistyczne wymagające kompleksowego powiązania problematyki szkoleniowej. Do zagadnień tych należały:

- działania bojowe oddziału /związku taktycznego/ w terenie górzystym w warunkach zimy;

- organizacja i prowadzenie natarcia przez oddziały /związek taktyczny/, z forsowaniem przeszkody wodnej.

Wydaje się, że celowe jest organizowanie obowzów, na których można oprócz wymienionych realizować inne zagadnienia, obejmujące następującą problematykę, jak np.

- organizacja działań bojowych oddziałów /związku taktycznego/ w terenie lesisto-jeziornym;
- organizacja i prowadzenie działań oddziału /związku taktycznego/ w obronie wybrzeża.

Na obozach można też z powodzeniem realizować problematykę szkoleniową dotyczącą prowadzenia działań bojowych na tym szczeblu - w warunkach normalnych.

Dla odbycia zajęć na obozie istnieje konieczność organizacji dojazdów. Dojazdy do rejonów planowanych zajęć praktykuje się wówczas, kiedy stosownie do realizowanej problematyki szkoleniowej są możliwości doboru odpowiedniego terenu w pobliżu miejsca zakwaterowania słuchaczy. Ze względu na czas potrzebny na przejazdy /dojazd i powrót/, oddalenie rejonu prowadzenia zajęć nie może być zbyt odległe od miejsca zakwaterowania. Praktycznie dojazdy są organizowane wówczas, kiedy odległość od miejsca zakwaterowania do rejonu przeprowadzenia zajęć nie przekracza 40 km. Dla pokonania tej odległości /dojazd i powrót/ potrzeba około czterech godzin. Zwiększenie odległości powoduje zwiększenie czasu na przejazdy, kosztem skrócenia efektywnego czasu przeznaczonego na przerobienie planowanych zagadnień lub kosztem czasu przeznaczonego na przygotowanie się szkolonych do zajęć. Dojazdy na większe odległości są również nie wskazane, ze względu na fakt, że powodują one wyczerpanie fizyczne szkolonych i są nieopłacalne ze względów ekonomicznych.

W tych warunkach, kiedy teren nie odpowiada wskazanym wymaganiom organizuje się dla przerobienia zagadnień szkoleniowych w terenie obozy szkoleniowe. Ze względu na porę roku, w której są organizowane obozy szkoleniowe dzielą się na:

- zimowe obozy szkoleniowe;
- letnie obozy szkoleniowe.

Obóz zimowy przeznaczony jest z reguły do przerobienia tematyki związanej z prowadzeniem działań w terenie górskim lub podgórskim. Biorą w nim udział 1. lub 2. kurs wojsk lądowych często w połączeniu z kursami specjalistycznymi tego samego roku studiów. Cały stan szkolących i szkolonych zabiera na obóz narty. Obóz zimowy organizuje się jeden raz w roku - kolejno dla poszczególnych kursów. Najczęściej, w kwartarach stałych w garnizonach położonych w rejonie planowanego obozu; celem obozu zimowego jest:

- praktyczne zapoznanie słuchaczy z teoretycznymi zasadami prowadzenia działań przez pułk /dywizję/ w górach w warunkach zimy;
- prowadzenie ćwiczeń pokazowych ilustrujących specyfikę działań w warunkach górskich i w zimie;
- przeprowadzenie złożonych, dowódczo-sztabowych ćwiczeń taktycznych /grupowych lub na mapach/;
- zapoznanie z rejonem geograficznym oraz z warunkami terenowymi i atmosferycznymi w warunkach zimy;
- przeprowadzenie fragmentów podróży polowo-historycznej dla zapoznania słuchaczy z przykładami rzeczywistych działań bojowych prowadzonych w górach podczas wojen ubiegłych;
- podniesienie kondycji fizycznej kadry naukowej i słuchaczy.

Obóz letni jest organizowany z reguły celem realizacji zagadnień specjalistycznych związanych z natarciem pułku /dywizji/ w forsowaniu przeszkody wodnej lub innej kompleksowej problematyki. Obóz letni organizuje się oddzielnie dla 1. i 2. kursu wojsk lądowych w większości wypadków bez udziału kursów specjalistycznych. Podobnie jak obóz zimowy organizuje się go raz w roku dla poszczególnych kursów w postaci biwaku w rejonie planowanych zajęć.

Cele szkoleniowe obozu letniego są takie same jak i obozu zimowego, z tym, że uwzględniają specyfikę przerażających zagadnień.

W wypadku rozmieszczenia obozu w pobliżu akademii część wykładowców /katedr specjalistycznych/ może pozostawać w uczelni, a dojeżdżać na obóz tylko w celu przeprowadzenia zajęć. Wykładowcy ci w tych dniach kiedy nie mają planowanych zajęć na obozie mogą być z powodzeniem wykorzystywani przez poszczególne katedry w normalnym procesie szkoleniowym w uczelni. Nie może to jednak dotyczyć kierowników grup szkoleniowych i kierownika kursu.

a. Przygotowanie obozów szkoleniowych

Za przygotowanie i przeprowadzenie obozu szkoleniowego odpowiedzialni są kierownicy poszczególnych kursów /1. i 2. roku/.

Podstawę do planowania obozów szkoleniowych stanowią:

- plan tematyczny kursu;
- plan przedsięwzięć taktyczno-operacyjnych ASG.

W planie tematycznym wyszczególnione są tematy, zagadnienia które należy przerobić w ramach danego tematu oraz czas przeznaczony na ich realizację.

Plan przedsięwzięć taktyczno-operacyjnych zawiera: charakterystykę obozu /zimowy, letni/, terminy i czasokres przeprowadzenia, a w niektórych wypadkach również narzuca ogólny rejon jego przeprowadzenia.

Kierownik kursu, po zapoznaniu się z tematyką obozu szkoleniowego i po uzmysłowieniu ogólnych celów stawianych przed obozem, wyznacza jednego spośród wykładowców kursu, którego czyni odpowiedzialnym za przygotowanie obozu, a przede wszystkim za opracowanie ćwiczeń planowanych do realizacji na obozie. Wyznaczony wykładowca spełnia rolę ogólnego autora ćwiczenia. Do rozpracowania zagadnień specjalistycznych, ujętych w tematyce obozu z poszczególnych katedr wyznacza się wykładowców specjalistów. Wszyscy wyznaczeni oficerowie tworzą zespół autorski, którym kieruje główny autor.

Przy wyznaczeniu głównego autora, kierownik kursu zawsze powinien dążyć do tego, aby wyznaczyć takiego wykładowcę,

który już ma pewne doświadczenie w organizacji obozów szkoleniowych i posiada wysoki zasób wiedzy z zakresu zagadnień będących przedmiotem obozu. Zważywszy, że na obozie może być realizowanych kilka tematów, można do pomocy głównemu autorowi przydzielić dodatkowo z zespołu jednego lub więcej wykładowców.

Praktycznie w czasie obozów zimowych cały stan osobowy korzysta ze sprzętu narciarskiego, dlatego należy do zespołu autorskiego wyznaczyć oficerów zaawansowanych w tej dziedzinie.

Po wyznaczeniu autora, kierownik kursu powinien wydać mu wytyczne dotyczące przygotowania obozu szkoleniowego, w których wyrazi swoje życzenia, co do taktyczno-operacyjnej i metodycznej koncepcji obozu.

Powinny one zawierać:

- temat /tematy/ obozu;
- ogólne cele szkoleniowe obozu;
- zagadnienia, które należy uwypuklić w czasie szkolenia na obozie;
- rejon obozu;
- termin przedstawienia do zatwierdzenia ćwiczeń taktycznych planowanych w czasie obozu;
- czasokres trwania obozu szkoleniowego;
- rejon dyslokacji obozu /jeśli nie został ustalony w planie przedsięwzięć/.

Na podstawie wytycznych autor obozu szkoleniowego sporządza plan przygotowania obozu, którego treść oprócz ogólnie przyjmowanych zagadnień przy opracowaniu planu przeprowadzenia ćwiczenia, w zależności od rodzaju obozu szkoleniowego, oddalenia rejonu przeprowadzenia od miejsca dyslokacji szkolonych, będzie zawierał szereg innych zagadnień, dotyczących przede wszystkim przedsięwzięć organizacyjno-zabezpieczających. Przedsięwzięcia te może autor planować po ich uzgodnieniu z oddziałem szkolenia i innymi komprkami zabezpieczenia materiałowo-technicznego.

W dotychczasowej praktyce obozy szkoleniowe organizowane były: zimowy - w rejonie górskim lub podgórskim przy zakwaterowaniu szkolonych w kwaterach stałych w garnizonie, letni jako biwak w odległości 40-120 km od stałego miejsca dyslokacji szkolonych. W obu tych wypadkach występują inne przedsięwzięcia organizacyjne.

Przy opracowaniu planu obozu szkoleniowego - zimowego jego treść może być następująca:

- numer i treść tematu /tematów/ przerabianego na obozie;
- termin przeprowadzenia obozu;
- wyszczególnienie komórek /kursów, grup szkoleniowych/ wyjeżdżających na obóz;
- ilościowy skład osobowy ćwiczących z rozbiciem na: słuchaczy, kadrę naukową i grupę organizacyjno-zabezpieczającą;
- podział szkolonych na grupy szkoleniowe;
- organizacja przejazdu /dojazd i powrót/;
- wyszczególnienie transportu do przeprowadzenia ćwiczeń w trakcie obozu;
- organizacja zamierzeń poza programowych;
- potrzeby w zakresie sprzętu szkoleniowo-kwatermistrzowskiego i sposób jego dowozu do rejonu obozu;
- terminy pobierania i organizacja zaopatrzenia szkolonych w sprzęt narciarski;
- organizacja rekonesansu.

Poszczególne zagadnienia planu obozu autor opracowuje na podstawie wytycznych otrzymanych od kierownika kursu lub danych zaczerpniętych z planu tematycznego i planu przedsięwzięć organizacyjnych ASG. Po ustaleniu grup mających wziąć udział w szkoleniu na obozie, autor sporządza ilościowy wykaz szkolonych z rozbiem na poszczególne specjalności. Dokonanie tego przedsięwzięcia pozwala mu przyjąć: odpowiednią strukturę organizacyjną do planowanych ćwiczeń na obozie, ustalenie potrzebnej ilości kadry naukowej, ustalenie stanu ilościowego i struktury grupy organizacyjno-zabezpieczającej obóz oraz możliwość naliczenia potrzeb w zakresie środków do przejazdu w rejon obozu i w trakcie trwania ćwiczenia, jak również

potrzebną ilość sprzętu szkoleniowego i kwater stałych dla uczestników obozu.

W zależności od rodzaju przeprowadzanych na obozie ćwiczeń tworzy się grupy szkoleniowe, w składzie których będą występować słuchacze w czasie trwania obozu. Przy tworzeniu grup szkoleniowych należy mieć na uwadze możliwość stosowania różnych form szkolenia taktycznego /grupowe, dowódczo-sztabowe/ dlatego też w skład grup należy włączyć słuchaczy specjalistów. Ilość grup szkoleniowych będzie zależna od ilości słuchaczy na danym kursie i szczebla dowodzenia przerabianego na obozie. Ilościowy skład grupy szkoleniowej dla przeprowadzenia ćwiczeń na obozie nie powinien w zasadzie przekraczać etatowej ilości funkcji ćwiczonego sztabu. Za przyjęciem takiego rozwiązania przy ustaleniu grup szkoleniowych na obóz, przemawia również obecny profil kursów ogólnowojskowych pierwszego i drugiego roku w akademii.

Na kierowników grup szkoleniowych w czasie trwania obozu należy wyznaczyć wykładowców prowadzących zajęcia z taktyki ogólnej na danym kursie. Dla przeprowadzenia zajęć z innych specjalności, które będą przerabiane obok zagadnień ogólnowojskowych, z poszczególnych katedr - w zależności od zakresu problematyki danej specjalności wyznacza się na obóz po kilku wykładowców specjalistów.

Skład grupy organizacyjno-zabezpieczającej zależny jest przede wszystkim od warunków miejscowej bazy szkoleniowo-kwatermistrzowskiej, w oparciu o którą będzie organizowany obóz, i stanu ilościowego biorących udział w obozie. Skład i strukturę tej grupy ustala autor szkolenia w porozumieniu z oddziałem szkolenia i innymi komórkami zainteresowanymi w organizacji obozu. Każdorazowo jednak przy organizacji obozu szkoleniowego w zimie w kwaterach stałych w jej skład wejdą następujące komórki:

- kierownik - /najczęściej oficer z Oddziału Szkolenia/ odpowiedzialny za zabezpieczenie szkoleniowo-materiałowe obozu;

- grupa kwatermistrzowska /żywnościowy, kwat. obsługa kuchni, kelnerzy/;
- grupa techniczna /zabezpieczenie techniczne, kierowcy/;
- służba zdrowia /lekarz, sanitariusz/;
- wyszkolenie fizyczne /instruktorzy WF/.

Przejazd /dojazd i powrót/ na obóz zimowy organizuje się z wykorzystaniem pociągu lub wykorzystując własną trakcję samochodową /autokary/. Potrzebną ilość wagonów /autokarów/ zabezpiecza Oddział Szkolenia na podstawie opracowanego przez autora ilościowego stanu słuchaczy i kadry naukowej wyjeżdżającej na obóz. Jeśli przejazd organizowany jest z wykorzystaniem pociągu - dodatkowo zapotrzebowuje się wagony na przewiezienie sprzętu szkoleniowo-zabezpieczającego /samochody, sprzęt kwatermistrzowski, narciarski i inny/. Zasadniczo sprzęt ten przewozi się wcześniej, aby do czasu przybycia jego uczestników urządzić rejon obozu.

W zależności od tematyki szkoleniowej i ilości uczestników biorących udział w obozie, autor ćwiczenia ustala potrzebną ilość transportu zabezpieczającą możliwość wyjazdów szkoleniowych w rejony planowanych zajęć na obóz. Zasadniczo do tego czasu ze względu na warunki zimy należy wykorzystać autokary przewiezione z uczelni. Niekiedy mogą istnieć możliwości wykorzystania sprzętu samochodowego dla celów organizowanego obozu z jednostek wojskowych /instytucji/ stacjonujących w tym rejonie. Jeśli takie możliwości istnieją, sprawy związane z wykorzystaniem /wypożyczeniem/ odpłatnym sprzętu muszą być załatwione.

Jeśli obozy zimowe dla pierwszego i drugiego kursu są organizowane w jednym rejonie, celowe jest organizować je na jednej bazie szkoleniowo-zabezpieczającej.

Przy opracowaniu planu obozu autor musi również ustalić przedsięwzięcia poza programowe. Do przedsięwzięć tych mogą należeć:

- referaty związane z problematyką geograficzno-gospodarczą danego regionu;

- referaty historyczno-wojskowe;
- wycieczki do zakładów pracy, nowo wzniesionych budowli;
- spotkania z działaczami społeczno-politycznymi danego rejonu;

Problematyka tych zajęć powinna być wybrana tak, aby wiązała się z zagadnieniami przerabianymi przez słuchaczy na danym obozie, czy też w ramach danego roku szkoleniowego. Przedsięwzięcia te mogą być organizowane w dniach wolnych od zajęć i w godzinach pozaprogramowych.

Wszystkie te sprawy musi mieć autor rozpatrzone do czasu wyjazdu na rekonesans. Przed rekonesansem musi on również w nakazanym rejonie obozu rozpatrzyć kierunki pozwalające na realizację planowanych na obozie ćwiczeń taktycznych.

Podobnie opracowuje się plan obozu letniego, przykładowy plan obozu szkoleniowego, zimowego /letniego/ - jak załącznik nr 1 i 2.

b/ Przeprowadzenie rekonesansu

Rekonesans przeprowadza się w rejonie obozu szkoleniowego w celu ustalenia:

- możliwości przeprowadzenia programowych ćwiczeń planowanych na obozie;
- rozwiązania zagadnień związanych bezpośrednio z wyborem urzędzeń obozu.

Na wybór konkretnego rejonu ma zasadniczy wpływ przede wszystkim możliwość przeprowadzenia w danym rejonie planowanych zajęć. Na rekonesansie te zagadnienia rozpatruje się w pierwszej kolejności. Ze względu na fakt, że sposób przeprowadzenia rekonesansu do ćwiczeń dowódczo-sztabowych w terenie został już omówiony przy rozpatrywaniu zagadnień, dotyczących organizacji tych ćwiczeń - należy rozpatrzyć problemy, które dotyczą tylko obozu.

Bez względu na to czy obóz będzie organizowany bezpośrednio w terenie - jako biwak, czy też na kwaterach stałych, miejsce to w miarę możliwości powinno być położone centralnie do wybranych w pierwszej części rekonesansu terenowych punktów pracy. Centralne rozmieszczenie obozu w stosunku do terenowych punktów pracy - oprócz czynników oszczędnościowych - pozwala do maksimum wykorzystać czas na szkolenie. Naturalnie łatwiej jest wybrać takie miejsce w wypadku organizacji biwaku. W wybrany rejon należy ustalić:

- rozmieszczenie całości obozu;
- rozmieszczenie poszczególnych elementów wchodzących w skład biwaku,

Powierzchnia tego rejonu powinna zawierać dogodny rozmieszczenie wszystkich elementów obozu, a przede wszystkim możliwość realizacji zajęć ze szkółonymi. W tym celu w trakcie rekonesansu należy ustalić w ramach tego rejonu miejsce rozmieszczenia namiotów do pracy i odpoczynku uczestników obozu oraz rozmieszczenie rzutu zabezpieczającego /kuchnia, stołówka, park samochodowy/. Ustala się również drogi dojazdu na poszczególne punkty pracy w terenie i drogi, z których będzie korzystał rzut gospodarczy.

W wypadku organizacji obozu w kwaterach stałych w garnizonie oprócz wymienionych zagadnień z dowódcą jednostki, na bazie której organizowany jest obóz ustala się:

- możliwości zakwaterowania uczestników obozu;
- wykorzystanie pomieszczeń do prowadzenia zajęć /przygotowania się szkolonych do zajęć/;
- wykorzystanie urządzeń kuchennych i stołówki jednostki;
- inne problemy /wykorzystanie sprzętu szkoleniowego - zagadnienia organizacyjne/.

Rekonesans obozu w zasadzie prowadzi grupa rekonesansowa pod kierownictwem głównego autora. Ze względu na fakt, że z obozem oprócz zagadnień szkoleniowych związane są przedsięwzięcia natury organizacyjno-zabezpieczającej w skład grupy rekonesansowej obowiązkowo powinni wejść oficerowie z oddziału szkolenia i kwatermistrzostwa. Zagadnienia objęte

rekonesansem mogą być rozwiązywane całością grupy rekonesansowej lub ustalane przez poszczególnych jej członków.

Przeprowadzając rekonesans korzysta się ze środków transportu /samochodów/ zabieranych z uczelni lub wypożyczonych z jednostki, na bazie której organizuje się obóz. W tym ostatnim wypadku sprawy wykorzystania sprzętu jednostki ustala się wcześniej, a dojazd do jednostki organizuje się środkami transportu państwowego /PKP, PKS/.

O wynikach rekonesansu autor melduje kierownikowi kursu i w razie konieczności po uzyskaniu jego aprobaty dokonuje koniecznych zmian w planie przeprowadzenia obozu. Uaktualniony plan przeprowadzenia obozu przedstawia w obecności kierownika kursu do zatwierdzenia zastępcy komendanta akademii do spraw szkolenia.

W wypadku organizacji obozu szkoleniowego pierwszego i drugiego kursu w oparciu o jedną bazę szkoleniowo-zabezpieczającą ^w skład grupy rekonesansowej mogą wchodzić autorzy z obu kursów i przeprowadzać rekonesans jednocześnie.

c/ Przeprowadzenie obozu

Po przybyciu uczestników obozu zamierzenia szkoleniowe realizuje się zgodnie z opracowanym planem /rozkładem/ zajęć, w którym uwzględnia się:

- czas i treść /przedsięwzięć realizowanych w poszczególnych dniach obozu/;
- dokładne miejsce realizacji tych przedsięwzięć;
- prowadzących zajęcia /imiennie/;
- wyszczególnienie szkoleń biorących udział w każdym z tych przedsięwzięć /grupami szkoleniowymi/. W rozkładzie zajęć planuje się oprócz zagadnień program. przedsięwzięcia poza programowe. Przy realizacji problematyki szkoleniowej na obozie mogą być stosowane następujące rodzaje ćwiczeń:
- ćwiczenia grupowe;
- ćwiczenie na mapach.

W zależności od rodzaju ćwiczenia poszczególne zajęcia mogą być prowadzone w rejonie samego obozu /w namiotach, salach wykładowych/ lub na wybranych w czasie rekonesansu terenowych punktach pracy położonych w pobliżu obozu. Należy dążyć do tego, aby w trakcie obozu wszystkie zajęcia odbywały się w terenie, natomiast w samym rejonie obozu szkoleni powinni mieć warunki przygotowania się do kolejnych zajęć.

Obozy szkoleniowe jako forma organizacyjna szkolenia taktycznego ma cały szereg istotnych właściwości typu organizacyjnego. Natomiast po ich zorganizowaniu zagadnienia szkoleniowe są realizowane z przyjęciem form obozów w każdym innym wypadku - w szkoleniu taktyczno-operacyjnym.

.....
Dnia " " 1970r.

P L A N

obozy zimowego I Kursu Wojsk Lądowych
/WAR i ANTI/

Egz.nr ...

1. TEMAT: 106 "Natarcie pz w warunkach zimy"
107 "Działanie pz jako OW w warunkach zimy".
108 "Batalion powietrzno-desantowy w działaniach w rozproszeniu".
2. Termin przeprowadzenia: 23.2 do 4.3.1970 r.
3. Rejon przeprowadzenia: SANOK, KROSNO, DUKLA, KOMANCZA.
4. Udział biorą: I Kurs Wojsk Lądowych /bez specjal. OPŁ/
5. Stan osobowych ćwiczących

Lp.	W y s z c z e g ó l n i e	ZAWODOWI		SŁUŻBA ZASAD.		Prac. cyw.	Razem	
		ofic.	pod-ofic.	pod-ofic.	szeręg.			
1.	Kadra naukowa	40	-	-	-	-	40	
2.	Słuchacze	166	-	-	-	-	166	
3.	Grupa organizacyjna /kierownik, kancel./	1	1	1	6	-	9	
4.	Kwatermistrzostwo /żywnościówka, kwater, kuchnia, kelnerzy/	-	2	-	9	8	19	
5.	Służba samochodowa /zabezp. techn. kierowcy/	-	3	-	11	-	14	
6.	Służba zdrowia /lekarz, sanitariusze/	1	-	-	1	-	2	
7.	Instruktorzy wychowania fizycznego	3	-	-	4	-	7	
							OGÓLEM:	257

6. Podział szkolonych na grupy szkoleniowe:

I G R U P A

Kierownik grupy

Lp.	PRZYJĘTE FUNKCJE - ĆWICZONE	Ćwicz. nr 106		Ćwicz. nr 107		Ćwicz. nr 108	
		Stop.	Nazwisko i imię	Stop.	Nazwisko i imię	Stop.	Nazwisko i imię
1.	Dowódca pułku						
2.	Zca dcy ds. politycznych						
3.	Zca dcy ds. liniowych						
4.	Szef sztabu pułku						
5.	St.pom. SSz ds. operacyjnych						
6.	Pom. ds. operacyjnych						
7.	Pom. SSz ds. rozpoznawczych						
8.	Szef łączności pułku						
9.	Szef saperów pułku						
10.	Szef zabezpiecz.chem. pułku						
11.	Szef artylerii pułku						
12.	Pom. szefa art. pułku						
13.	Zca dcy ds. technicznych						
14.	Kwatermistrz pułku						

UWAGA:

1. Dla przeprowadzenia zajęć na obozie ze względu na ilość słuchaczy stworzono 12. grup.

2. Skład osób funkcyjnych nie musi być stały i w zależności od problematyki danego ćwiczenia może ulegać zmianom.
3. Dla przeprowadzenia każdego kolejnego ćwiczenia można zmieniać w ramach danej grupy całkowicie lub częściowo obsadę danego sztabu.
4. Podział szkolonych może być wykonany w formie załącznika do planu.

7. Organizacja przejazdu: Przejazd do rejonu ćwiczeń i z powrotem
 - wyjazd 21.2.1970 r. pociągiem specjalnym z REMBERTÓW do SANOK /5 Ahux/
 - powrót 4.3.1970r. pociągiem specjalnym z SANOK do REMBERTÓW /5 Ahax/

8. Potrzebny sprzęt szkoleniowo-kwaterunkowy.

MIEJSCE WYKOPZY-SIANKA	SPRZĘT SZKOLENIOWO-KWATERUNKOWY																					
	Łózka metalowe	Materace kompletne	stoly polowe	taborety	wieszaki 24 kółkowe	kocce	przeszlennadła	poduszki	zawieszki	szalki przy-łózkowe	kozze na chleci	popielniczki	szarówki	władra	mielnice	aparaty tele-foniczne	kabel /w km/	narzy kompl.	sprzęt ku-chenny	sprzęt gosp.	wieszaki 6 kół	wieszaki do map
Sale sypialne	257	257	100	280	16	771	514	257	257	60	25	30	30	5	5	3	1	209			15	2
Stółówka			70	280	10																	
RAZEM:	257	257	170	560	26	771	514	257	257	60	25	30	30	5	5	3	1	209			15	2

9. Dowóz sprzętu na organizację obozu:

- dnia 16.2.1970 r. wysłać trzy wozy kryte oraz 1 platformę z Rembertowa do m. Sanok;
- dnia 18.2.1970 r. wyjazd grupy organizacyjnej w składzie 1 oficer, 2 podoficerów i 10 szeregowych. Powrót 4.3.1970r.

10. Zakwaterowanie i wyżywienie stanu osobowego:

- zakwaterowanie w koszarach batalionu WOP - SANOK;
- wyżywienie na obozie stołówki żołnierskiej batalionu WOP SANOK przy organizacji kasyna siłami ASG.

11. Transport samochodowy na zabezpieczenie w ramach obozu:

- 4 autokary "Jelcz" z ASG;
- 1 mikrobus "Nysa" z ASG;
- 1 Gaz-69 z ASG;
- 6 Star-25 z ASG.

12. Organizowane zamierzenia pozaprogramowe:

- zwiedzenie zapór SOLINA i MYCZKOWCE;
- spotkanie z przewodniczącym PRN SANOK.

13. Rekonesans przeprowadzić w dniach 7-10.12.1969 r.

- skład grupy rekonesansowej - 3 oficerów;
- samochód mikrobus "Nysa" z ASG.

AUTOR ZIMOWEGO OBOZU SZKOL. I KWI.

7. METODYKA ZAJEĆ I ĆWICZEŃ POKAZOWYCH

a/ Zajęcia pokazowe

Jedną ze stosowanych form organizacyjnych nauczania w akademii jest zajęcie pokazowe. Treścią takiego zajęcia najczęściej jest pokaz techniki bojowej.

Pokaz sprzętu i uzbrojenia

Pokaz sprzętu i uzbrojenia polega na demonstrowaniu słuchaczom wybranych egzemplarzy techniki bojowej ze szczególnym zwróceniem uwagi na ich istotne właściwości /cechy/.

Głównym celem pokazu jest zapoznanie słuchaczy z nowymi wzorami uzbrojenia i innego sprzętu wojskowego oraz jego działaniem na polu walki. Znajomość sprzętu będącego w użyciu i wchodzącego aktualnie do uzbrojenia wojsk ma istotne znaczenie w procesie nauczania. Nie można bowiem uczyć zasad prowadzenia współczesnej walki oraz wykorzystania w niej rodzajów wojsk, jeżeli słuchacze nie znają techniki bojowej.

W programie szkolenia ASG na pokazy przeznaczona jest stosunkowo mała ilość godzin. Stąd też należy starannie dobierać tematykę i zakres pokazu.

Treścią pokazu może być:

- sprzęt artyleryjski i raketowy;
- sprzęt inżynieryjny, łączności, radiolokacji;
- okręty wojenne, sprzęt lotniczy itp.

Tematyka pokazu powinna być ściśle powiązana z aktualnie realizowanym programem szkolenia słuchaczy.

Pokazy techniki bojowej organizuje się podczas podróży polowych, obozów szkoleniowych /letnich i zimowych/, na terenie akademii lub w jednostkach wojskowych. Miejsce organizacji pokazów każdorazowo uzależnione będzie od szeregu czynników, a głównie od rodzaju sprzętu i zakresu pokazu.

przez dowódcę /kierownika ćwiczenia/.

Omówienie całości ćwiczenia metodycznego dokonuje się na ostatnim zajęciu, w celu podsumowania pracy słuchaczy oraz wskazania dróg poprawienia błędów, uzupełnienia braków i niedociągnięć. Uwagi podane w omówieniu mają stanowić pomoc do przygotowania słuchaczy do prac indywidualnych i pracy dyplomowej.

Wykonano w 20 egz.

Egz. nr 1-20 1 bl. tajna

Wyk. płk Zakrzewski

Druk. CM, dn. 20.3.70r.

Nr ks. pl-461/1016/WW



Na terenie akademii może być organizowany pokaz sprzętu łączności, radiolokacji itp, nie ma natomiast warunków do organizowania pokazu np: sprzętu pancernego ze strzelania amunicją bojową. Najlepsze warunki do organizacji pokazu sprzętu ciężkiego stwarzają podróże polowe oraz obozy szkoleniowe.

Istotne znaczenie posiada metodyczna strona pokazu. Organizując pokaz należy dążyć do tego, aby obserwatorzy mieli możliwość obejrzenia sprzętu w stanie złożonym, a następnie we wszystkich fazach jego działania. Pożądane jest, aby każdy pokaz zakończony został jego praktycznym wykorzystaniem /np. pokaz przeciwpancernych pocisków kierowanych - strzelaniem do czołgów/. Nie zaleca się również jednoczesnego demonstrowania dużej ilości różnorodnego sprzętu. Większy efekt szkoleniowy osiąga się przy mniejszej ilości eksponatów, ale odpowiednio zestawionych i tworzących pewną całość.

Przygotowanie pokazu

Aby pokaz spełnił zakładane cele szkoleniowe, akademii uczestniczy w ustalaniu jego treści i form organizacyjnych. Osiąga się to zwykle przez wcześniejsze uzgodnienie ogólnego zakresu i ram organizacyjnych pokazu z dowódcą jednostki /instytucji/ organizującej dane zajęcia.

Za organizację, poziom i przeprowadzenie pokazu odpowiedzialny jest dowódca jednostki /instytucji/ organizującej pokaz. Dowódca jednostki może osobiście kierować przygotowaniem i przeprowadzeniem pokazu, lub wyznaczyć jednego z oficerów na kierownika pokazu.

Kierownik pokazu po otrzymaniu wytycznych od przełożonego i uzgodnieniu spraw organizacyjnych z przedstawicielem akademii, opracowuje plan przeprowadzenia pokazu. Plan przeprowadzenia pokazu powinien obejmować: zakres, czas, miejsce oraz organizację przebiegu pokazu. Kierownik pokazu określa ilość eksponatów, ich usytuowanie w pomieszczeniu /terenie/. Eksponaty powinny być tak rozmieszczone, aby słuchacze mogli je dokładnie obejrzyć i nie tracić dużo czasu na przechodzenie od jednego przedmiotu do drugiego.

Jednym z ważnych obowiązków kierownika pokazu jest właściwy dobór instruktorów. Na instruktorów wyznacza się oficerów z jednostki organizującej pokaz, znających najlepiej dany rodzaj sprzętu. Wskazane jest, aby każdy instruktor przygotował tablice obrazującą podstawowe dane taktyczno-techniczne demonstrowanego przedmiotu.

W celu zapewnienia sprawnego przebiegu pokazu wskazane jest zradiofonizowanie placu /pomieszczenia/, na którym przeprowadza się pokaz.

Najlepsze efekty merytoryczne i metodyczne w zajęciu pokazowym osiąga się wówczas, gdy kierownik pokazu ściśle współpracuje z przedstawicielem akademii w zakresie organizacji i przeprowadzenia zajęcia.

Uzgodnienie zagadnień związanych z pokazem poleca się zwykle oficerowi Oddziału Szkolenia lub autorowi ćwiczenia /jeżeli pokaz organizowany jest podczas podróży polowej lub obozu szkoleniowego/. Autor ćwiczenia obowiązany jest przestudiować tematykę pokazu, jego zakres oraz czas, przedstawiając postulaty w tym zakresie dowódcy jednostki /kierownikowi pokazu/.

Treść uzgodnień autora ćwiczenia /wykładowcy/ z kierownikiem pokazu zwykle sprowadza się do:

- ustalenia treści pokazu oraz jego ram organizacyjnych: /ilość eksponatów, czas trwania pokazu, ilość grup itd/;
- określenie zakresu ewentualnego udziału słuchaczy w praktycznym obsłudze sprzętu.

Ilość grup zależy od ilości eksponatów, czasu niezbędnego na zademonstrowanie jednego przedmiotu. Dokonując podziału na grupy należy dążyć do zachowania etatowych grup /kursów/.

Przeprowadzenie pokazu

W części wstępnej zajęcia, w której bierze udział cała grupa obserwatorów /kurs/, kierownik pokazu zapoznaje słuchaczy z problematyką oraz stroną organizacyjną pokazu.

Po krótkim wprowadzeniu, grupy pod kierownictwem instruktorów lub starszych grup, udają się w określone miejsce rozpoczęcia właściwego pokazu.

Instruktor zapoznaje obserwatorów z taktyczno-technicznymi właściwościami oraz budową demonstrowanego sprzętu, a następnie o ile to jest możliwe demonstruje jego praktyczne działanie. Pokaz sprzętu na określonym stanowisku należy zakończyć udzielaniem wyczerpujących odpowiedzi na ewentualne pytania obserwatorów.

W niektórych wypadkach uczestnicy pokazu mogą być dopuszczeni do wykonywania określonych czynności praktycznych, związanych z uruchomieniem lub obsługiwaniem demonstrowanych urządzeń /np: uruchomienie i obsługiwanie radiostacji, strzelanie itp/.

Zmiana grup odbywa się na rozkaz /sygnał/ kierownika pokazu lub wyznaczonego oficera. Instruktor pozostaje przez cały czas pokazu przy jednym sprzęcie /przedmiocie/. Grupy kolejne zapoznają się ze sprzętem rozmieszczonym na poszczególnych punktach /stoiskach/ pokazu.

Jeżeli ze względów organizacyjnych nie można zademonstrować praktycznego działania sprzętu dla poszczególnych grup oddzielnie, wówczas pokaz praktycznego działania organizuje się dla całego zespołu /kursu/ po zakończeniu pokazu w grupach. Np: organizując pokaz sprzętu rakietowego należy po zapoznaniu słuchaczy z właściwościami taktyczno-technicznymi oraz budową pokazać pracę załogi i działanie sprzętu we wszystkich fazach poprzedzających strzelanie i podczas strzelania /odpalenia rakiety/.

Równocześnie z wykonywaniem czynności przez załogę /przygotowanie i załadowanie rakiety, zajęcie stanowisk star-

towych, odpalanie rakiety/ kierownik pokazu udziela niezbędnych wyjaśnień.

Grupę obserwatorów rozmieszcza się w takim miejscu, skąd mogłaby obserwować wszystkie wykonywane czynności przez załogę i działanie sprzętu.

Po zakończeniu zajęć pokazowych kierownik pokazu przeprowadza jego omówienie.

W podsumowaniu można wyodrębnić następujące dodatnie cechy pokazu:

- zapoznanie słuchaczy z nowymi rodzajami sprzętu bojowego;
- wyrobienie umiejętności prowadzenia obserwacji i wnioskowania.

Pokaz spełnia dość istotną rolę w kształtowaniu słuchaczy. Najlepsze rezultaty szkoleni osiągną wówczas, gdy pokaz połączony jest z działaniem określonego sprzętu w warunkach zbliżonych do warunków bojowych.

b. Ćwiczenia pokazowe

Tematyka w poszczególnych latach oraz kierunkach studiów w akademii jest różna, stąd różna musi być tematyka i zakres ćwiczeń pokazowych organizowanych dla danego rocznika i kierunku studiów.

Treścią ćwiczeń pokazowych dla I roku studiów W.Łąd. mogą być ćwiczenia na szczeblu batalion-pułk, lub ćwiczenia odpowiedniego szczebla na KWLot. i OPK.

Ze względu na trudności w zorganizowaniu ćwiczeń pokazowych szczebla dywizyjnego dla słuchaczy II i III roku studiów organizuje się ćwiczenia pokazowe obrazujące tylko pewne fragmenty działania wojsk.

Ćwiczenia pokazowe najczęściej są organizowane w czasie pobytu słuchaczy na obozach szkoleniowych /letnich lub zimowych/ lub podczas podróży polowych.

Przygotowanie ćwiczenia pokazowego

Ćwiczenia pokazowe organizuje się na podstawie planu uzgodnionego z dowództwami okręgów wojskowych i rodzajów sił zbrojnych, na których terenie zamierza się organizować obóz szkoleniowy lub podróż polową. Niezależnie od wstępnego ustalenia tematyki ćwiczenia w sztabie okręgu, autor ćwiczenia powinien osobiście skontaktować się z organizatorami ćwiczenia.

Treścią uzgodnień autora ćwiczenia /wykładowcy ASG/ z kierownikiem ćwiczenia pokazowego powinno być:

- czas i miejsce przeprowadzenia ćwiczenia;
- myśl przewodnią ćwiczenia /w ogólnych zarysach/;
- zagadnienia, które należy szczególnie wyeksponować w ćwiczeniu pokazowym;
- zagadnienia organizacyjne.

Przeprowadzenie ćwiczenia pokazowego powierza się oficerom najlepiej przygotowanym pod względem metodycznym. Najczęściej na kierownika ćwiczenia pokazowego wyznacza się oficera ze sztabu okręgu wojskowego lub związku taktycznego. Kierownik ćwiczenia opracowuje myśl przewodnią ćwiczenia oraz szczegółowy plan przeprowadzenia ćwiczenia, przygotowuje oddział /pododdział/ biorący udział w pokazie oraz plac ćwiczeń.

Plac ćwiczeń w tych punktach gdzie przewiduje się rozmieszczenie grupy obserwatorów powinien być radiofonizowany, aby obserwatorzy mogli być informowani o przebiegu ćwiczenia oraz mogli obserwować /słyszeć/ pracę dowódców ćwiczących.

W celu zapoznania obserwatorów z tłem taktycznym oraz organizacją ćwiczenia przygotowuje się odpowiednie plansze i wykresy.

Przeprowadzenie ćwiczenia pokazowego

Ćwiczenie pokazowe należy rozpocząć od zapoznania słuchaczy z myślą przewodnią oraz organizacją ćwiczenia. Zapoznanie obserwatorów z myślą przewodnią ćwiczenia oraz warun-

kami organizacji pozwala im wnikliwiej śledzić działanie wojsk i pracę oficerów /dowódców i ich sztabów/.

Słuchacze, dla których organizowane jest ćwiczenie, powinni znajdować się w miejscu stwarzającym najlepsze warunki do obserwacji przebiegu ćwiczenia.

Kierownik ćwiczenia omawia przebieg ćwiczenia, informuje o działaniu wojsk własnych i nieprzyjaciela oraz pracy dowódców i ich sztabów. Niektóre fragmenty pracy dowódców przedstawia się za pomocą technicznych środków /zradiofonizowany plac ćwiczeń/.

Ćwiczenie pokazowe powinno zakończyć się omówieniem przeprowadzonym przez kierownika ćwiczenia.

W ćwiczeniu pokazowym słuchacze obok obserwacji praktycznej działalności wojsk i pracy dowódców, zapoznają się z organizacją ćwiczenia na określony temat, a więc osiągają również korzyści metodyczne.

8. WŁAŚCIWOŚCI ĆWICZENIA METODYCZNEGO

Celem ćwiczeń metodycznych, stosowanych w programie szkolenia ASG, jest nauczyć słuchaczy zasad opracowywania i organizowania ćwiczeń. Główną uwagę w nauczaniu zwraca się na zasady opracowywania i organizowania ćwiczeń z uwzględnieniem dydaktyki, metodyki, taktyki ogólnej oraz uwarunkowań organizacyjnych.

Rola ćwiczenia metodycznego w procesie szkolenia ASG jest o tyle istotna, że akademia przygotowuje dowódców i oficerów sztabu, dla których umiejętność opracowywania ćwiczenia jest w praktyce niezbędna. Nabyte umiejętności słuchacze wykorzystują także jeszcze w czasie studiów. Powiem w okresie odbywania praktyki, po 1. lub 2. roku nauki, pełniąc różne funkcje w sztabach związków taktycznych i oddziałów, opracowując, organizując i prowadząc wszelkiego rodzaju ćwiczenia.

Ćwiczenie metodyczne prowadzi się jako grupowe zarówno w sali, jak też w terenie. Słuchacze w ćwiczeniu występują w roli głównego autora ćwiczenia, jednego ze współautorów /np. w grupach specjalizacji kwatermistrzowskiej/ lub kierownika ćwiczenia. Prowadzi się je w ramach przedmiotu "Metodyka szkolenia taktycznego" w zasadzie na 1. i 2. kursie. Słuchacze 1. kursu, szkolący się na szczeblu pułku opracowują ćwiczenie batalionowe występując z reguły w roli oficera sztabu lub dowódcy pułku. Słuchacze 2. kursu opracowują ćwiczenia pułkowe występując w roli oficera sztabu lub dowódcy dywizji.

W rezultacie przerobienia określonych tematów w ramach ćwiczenia metodycznego słuchacze uzyskują niezbędny zasób wiedzy i umiejętności w zakresie organizowania wszelkiego rodzaju ćwiczeń.

Specyfika opracowania ćwiczeń metodycznych polega na tym, że w zasadzie wszystkie opracowane dokumenty wydaje się słuchaczom jako wzory /przykładowe rozwiązanie - np. myśl przewodnią ćwiczenia, plan przeprowadzenia ćwiczenia, założenie taktyczne dla ćwiczących itp/. Rodzaje poszczególnych dokumentów oraz zakres ich opracowania ustala każdorazowo wykładowca opracowujący ćwiczenie.

Zasadniczy dokument graficzny, jakim jest myśl przewodnia ćwiczenia, w zasadzie powiela się na mapach; pozostałe dokumenty graficzne słuchacze otrzymują na kalkach technicznych.

Podkreślić należy, że opracowanie materiałów szkoleniowych do ćwiczenia metodycznego wymaga od autora szczególnej troski, opracowywane dokumenty, przeznaczone do wydania słuchaczom, powinny być wzorowo wykonane pod względem merytorycznym, a więc zgodnie z obowiązującymi zasadami taktyki oraz metodyki, jak i graficznym, z zachowaniem poprawności języka, ortografii oraz wysokiego poziomu kultury sztabowej.

Specyfiką prowadzenia ćwiczenia metodycznego jest to, że opracowanie ćwiczenia przez słuchaczy odbywa się w zasadzie w czasie zajęć pod kierunkiem wykładowcy. Słuchacze wcześniej /przed zajęciem na określony temat/ otrzymują założenie, w

którym wyznacza się im rolę autora ćwiczenia lub dowódcy odpowiedzialnego za organizację ćwiczenia. Do zajęć słuchacze przygotowują niektóre elementy dokumentów ćwiczebnych, w czasie zajęć referują własne propozycje, a następnie pod kierunkiem wykładowcy opracowują dalszą część danych dokumentów.

Myślą przewodnią ćwiczenia metodycznego jest głównie rozwiązywanie metodycznych problemów opracowywania i organizowania ćwiczeń, z uwzględnieniem naturalnie taktycznych zasad organizacji i prowadzenia walki wojsk własnych i nieprzyjaciela.

Po zakończeniu pierwszego etapu pracy w czasie zajęcia na określony temat, np. opracowanie zamiaru stron, wykładowca ustosunkowuje się do przedstawionych przez słuchaczy propozycji oraz wydaje powielone przykładowe rozwiązanie. Zazwyczaj wydaje się słuchaczom więcej dokumentów, niż potrzebują do opracowania tematyki poszczególnych zajęć ćwiczenia metodycznego. Np. tematem jednego z zajęć jest opracowanie planu przeprowadzenia ćwiczenia. Ponieważ czas nie pozwala na opracowanie w ciągu jednego zajęcia całego dokumentu, wydaje się słuchaczom bez względu na zaawansowanie ich pracy - pod koniec zajęcia cały plan wraz z najważniejszymi załącznikami /plan działania pozoracji pola walki, plan łączności itd/.

Wydane w czasie zajęć wszystkie dokumenty do ćwiczenia stanowią przykładowe rozwiązanie dokumentacji ćwiczebnej, będąc w czasie studiów pomocą w opracowywaniu przez słuchaczy prac indywidualnych na 1. i 2. roku studiów oraz prac dyplomowych.

Zajęcia w terenie dotyczące organizacji ćwiczenia, np. na temat przygotowania aparatu kierowniczo-rozjemczego, odbywa się w podobny sposób z tym, że słuchacze występują tu w roli kierownika ćwiczenia. Do zajęć wprowadza się elementy ćwiczenia na mapach, bowiem celowe jest wyznaczenie grupy będącej na instruktażu czy rekonesansie prowadzonym