

AKADEMIA SZTABU GENERALNEGO
im. generała broni K. Świerczewskiego

KATEDRA TAKTYKI OGÓLNEJ I SZTUKI OPERACYJNEJ

T A I N E

Egz. Nr 1

plk Zenon KLONOWSKI

Temat: OPERACJA OBRONNA ARMII
(Wykład)

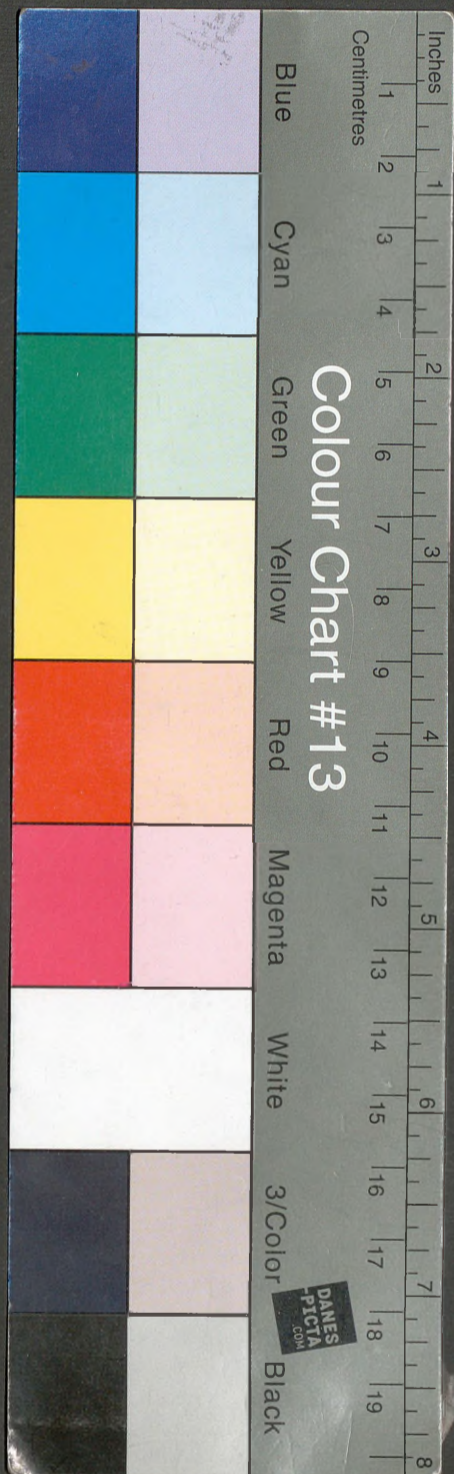
11070

ARCHIWUM
SZKOLENIOWE
AKADEMII SZTABU GENERALNEGO
130002

WARSZAWA

LUTY

1968



18/B.

041010

Ben Klowski

18

AKADEMIA SZTABU GENERALNEGO
im. generała broni K. Swierczewskiego

KATEDRA TAKTYKI OGÓLNEJ I SZTUKI OPERACYJNEJ

T A I N E

Egz. Nr 1

plk Zenon KLONOWSKI

Temat: OPERACJA OBRONNA ARMII
(Wykład)

11070

035002

ARCHIWUM
BIOTYKI SZKOLENIOWEJ
AKADEMII SZTABU GENERALNEGO
im. gen. broni K. Swierczewskiego
30002

WARSZAWA

LUTY

1968

AKADEMIA SZTABU GENERALNEGO
im.gen.broni K. Świerczewskiego

KATEDRA TAKTYKI OGÓLNEJ I SZTUKI OPERACYJNEJ

ZATWIERDZAM

czpo SZEF KATEDRY TO i SZT.OPER.

Egz. Nr. . .

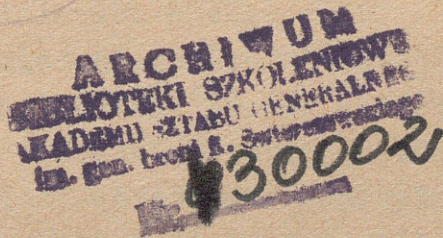
płk dr Kazimierz NOŻKO

Publ. prot. 12357

Płk Zenon KLONOWSKI

" OPERACJA OBRONNA ARMII "

/ Wykład /



W a r s z a w a

L u t y

1 9 6 8 r.

W S T Ę P

Dążenie do szybkiego rozstrzygnięcia walki często prowadzi do niedoceniań obrony jako rodzaju działań operacyjnych. Tendencja ta - licząc się z możliwością wojny z użyciem broni jądrowej - występuje obecnie wyraźniej niż kiedykolwiek w przeszłości. Dzieje się tak prawdopodobnie dlatego, że w związku ze zmianą warunków walki i operacji stare rozwiązania straciły moc obowiązującą i przestano w nie wierzyć, a nowo powstające formy obrony nie są być może dostatecznie przekonywające.

Nie należy jednak oczekiwać, że wszystkie problemy współczesnego pola bitwy można będzie rozwiązać wyłącznie przy pomocy działań zaczepnych. Z doświadczeń uzyskanych podczas minionych wojen wynika, że w walce z równorzędnym przeciwnikiem nigdy, lub prawie nigdy, się to nie udawało. Wszędzie tam, gdzie nieprzyjaciół uzyskiwał zdecydowaną przewagę sił i środków walki, zachodziła z reguły konieczność przejścia do obrony.

Jach
Nie wydaje się, aby we współczesnych warunkach mogło być inaczej. W wojnie z użyciem broni jądrowej przejście przez nieprzyjaciela na niektórych kierunkach inicjatywy operacyjnej może występować równie często, jak w wojnie konwencjonalnej, a co ważniejsze - w sposób bardziej gwałtowny. W takich sytuacjach spóźnione przejście do obrony może mieć poważne następstwa. Natomiast wybranie w porę dogodnej do obrony rubieży lub rejonów pozwoli łatwiej przeciwstawić się uderzeniu przeważających sił nieprzyjaciela, zanim nie zostaną uruchomione siły i środki niezbędne do ponownego przejścia do natarcia.

Jest rzeczą oczywistą, że każde zaniechanie działań zaczepnych opóźnia osiągnięcie zdecydowanych celów wojny. Dlatego obronę traktuje się jako wymuszony rodzaj działań operacyjnych. Przechodzi się do niej tylko wówczas, gdy określony związek operacyjny nie będzie w stanie wykonać kolejnego zadania operacji drogą działań zaczepnych /np. odparcie silnego przeciwuderzenia nieprzyjaciela/ lub

gdy określone zadanie może być wykonane tylko przez obronę /np. obrona opanowanego w toku operacji zaczepnej wybrzeża morskiego/. We wszystkich wypadkach działania obronne będą prowadzone tylko dopóty, dopóki nie zostaną stworzone warunki do wykonania decydującego uderzenia.

I. Zasady ogólne

1. Warunki, w jakich armia może przejść do obrony.

W ramach operacji zaczepnej Frontu armia może być zmuszona do obrony, jeśli nieprzyjaciel na określonym kierunku uprzedził nas w wykonaniu uderzeń jądrowych i rozwinięciu wojsk do działań zaczepnych. Ponadto w toku operacji zaczepnej armia może być zmuszona do obrony dla odparcia silnych przeciwuderzeń odwodów nieprzyjaciela, osłony zagrożonego skrzydła od strony morza lub w wypadku odizolowania jej odwodów i organów zaopatrywania trudną do pokonania strefą skażeń promieniotwórczych i chemicznych.

Przejście armii do działań obronnych w toku frontowej operacji zaczepnej może być zawczasu uwzględnione w planie tej operacji jako jeden ze sposobów wykonania kolejnego zadania operacji /np. odparcie silnego przeciwuderzenia nieprzyjaciela, lub nastąpić w wyniku niepomysłnego rozwoju sytuacji operacyjnej /np. w wyniku poniesienia znacznych strat od uderzeń jądrowych nieprzyjaciela i przejęcia przez niego na tym kierunku inicjatywy operacyjnej/.

Cechą wspólną operacji obronnych armii, prowadzonych w ramach Frontowej operacji zaczepnej, będzie dążenie do zapewnienia frontowi warunków rozwijania operacji zaczepnej mimo osiągnięcia przez nieprzyjaciela na określonym kierunku zdecydowanej przewagi.

Nie wykluczona jest również sytuacja powodująca konieczność przejścia do czasowej obrony całości sił Frontu, zwłaszcza na drugorzędnych TDW. W ramach frontowej operacji obronnej armia może się znajdować na kierunku głównego uderzenia nieprzyjaciela lub na kierunkach jego uderzeń pomocniczych, bądź też może wejść w skład drugiego rzutu frontu w celu wykonania przeciwuderzenia dla odzyskania przez front inicjatywy

warunki przejścia

operacyjnej.

W niektórych wypadkach armia może otrzymać zadanie obrony kierunków drugorzędnych, na których czasowo nie przewiduje się prowadzenia działań zaczepnych. Może to mieć miejsce wówczas, gdy w celu zapewnienia sobie zdecydowanej przewagi na kierunkach /kierunku/ głównych uderzeń stosuje się tymczasem obronę na kierunkach drugorzędnych /ekonomia sił/.

W pierwszym okresie wojny armia przejdzie do obrony tylko w sytuacji, gdy nie udało się na określonym kierunku rozbić nieprzyjaciela bronią jądrową i przeszedł on do działań zaczepnych lub gdy rozwój bitwy spotkaniowej przybierze dla armii niekorzystny obrót. Taki sposób przejścia do obrony będzie prawdopodobnie najbardziej charakterystyczny, a jednocześnie - z uwagi na ograniczony czas na organizację obrony - niezwykle skomplikowany.

2. Cel operacji obronnej i zadania armii w obronie.

Cel operacji obronnej armii określa dowódca Frontu w zależności od konkretnej sytuacji operacji, warunków, w jakich armia przechodzi do obrony, i możliwości armii.

Zasadniczym celem operacji obronnej armii jest rozbięcie głównego zgrupowania uderzeniowego npla w pasie przechodzącej do obrony armii - stworzenie dogodnych warunków do działań zaczepnych głównym siłom Frontu.

W zależności od konkretnej sytuacji operacyjnej cel operacji obronnej armii może być formułowany różnie. Jedno wszakże, co jest i będzie wszystkim tym celom wspólne, to ich ograniczony charakter, a mianowicie: odparcie, załamanie lub osłabienie natarcia nieprzyjaciela lub zyskanie na czasie. Wynika to z faktu, że obrona, organizowana na z reguły w warunkach zdecydowanej przewagi nieprzyjaciela, nie może doprowadzić do rozstrzygnięcia, to jest do całkowitego niszczenia nieprzyjaciela, a może je tylko przygotować. Rozstrzygnięcie jak zawsze można osiągnąć tylko w wyniku zdecydowanie prowadzonych działań zaczepnych,

cel oper.

Aby cel operacji obronnej mógł być osiągnięty, załamanie natarcia nieprzyjaciela powinno nastąpić w określonym miejscu lub czasie. Niespełnienie tego warunku bardzo łatwo przekształca obronę w odwrót. Miejsce lub czas załamania natarcia nieprzyjaciela określa dowódca frontu w zadaniu armii.

W operacji obronnej armia może otrzymać zadanie załamania natarcia nieprzyjaciela i utrzymania bronionego obszaru albo niedopuszczenie do przerwania się nieprzyjaciela w określonym czasie poza wyznaczoną przez dowódcę Frontu rubież. Wykonanie zadania pierwszego związane jest z koniecznością utrzymania terenu; w drugim wypadku czynnikiem określającym jego wykonanie jest czas.

We współczesnych warunkach prowadzenia bitwy obronnej nie zawsze uda się utrzymać cały broniony przez armię obszar. W wielu wypadkach będzie to nawet trudne. W wyniku bowiem wykonania przez nieprzyjaciela uderzeń jądrowych i wtargnięcia jego wojsk w głąb obrony, zajdzie niekiedy konieczność opuszczenia przez porażone związki i oddziały starych i zajęcia nowych rejonów obrony. Odzyskanie utraconych rejonów, jakkolwiek z reguły celowe, nie zawsze będzie możliwe /skażenia/ i nie zawsze niezbędne dla wykonania zadania. Ostateczne załamanie natarcia nieprzyjaciela powinno jednak nastąpić w bronionym przez armię obszarze.

Inny jest charakter zadania drugiego. W tym zadaniu zakłada się częściową utratę terenu w zamian za zysk na czasie, który powinien umożliwić skoncentrowanie odpowiednich sił i środków do załamania natarcia nieprzyjaciela lub przejścia do przeciwnatarcia. Aby określona zadaniem rubież mogła być utrzymana, nieprzyjaciel nie powinien do niej dotrzeć przed określonym przez dowódcę frontu terminem; w przeciwnym razie, przy użyciu broni jądrowej, nie ma pewności jej utrzymania. Tego rodzaju zadanie może otrzymać armia w wyjątkowo trudnej sytuacji operacyjnej, kiedy posiadane przez nią siły i środki nie będą w stanie doprowadzić w krótkim czasie do załamania natarcia nieprzyjaciela lub kiedy utrzymanie określonego terenu nie jest warunkiem niezbędnym dla osiągnięcia celu operacji obronnej.

procedura

Jak widać, między celem operacji obronnej a zadaniem armii istnieje sprzężenie zwrotne polegające na wzajemnej zależności od siebie obu tych kategorii; cel operacji określa zadanie armii, natomiast wykonanie przez armię zadania warunkuje osiągnięcie celu operacji.

3. Skład armii i szerokość frontu /pasa/ obrony.

Skład armii określa dowódca frontu zależnie od siły nacierającego nieprzyjaciela, ważności kierunku operacyjnego i charakteru terenu. Poważny wpływ na skład armii w operacji obronnej będą miały warunki, w jakich armia ta została zmuszona do obrony oraz możliwości frontu. Najczęściej armia przejdzie do obrony w takim składzie, w jakim prowadziła działania zaczepne, w pewnych jednak wypadkach skład jej będzie wybitnie ograniczony: bądź wskutek strat poniesionych w dotychczasowych działaniach, bądź też ze względu na potrzebę zasilenia kierunków, na których są prowadzone działania zaczepne.

Przyjmuje się, że w operacji obronnej armia może dysponować siłami od 4-5 dywizji. Przy czym w zdecydowanej większości będą to dywizje zmechanizowane. Dywizje pancerne będą z reguły przegrupowywane na kierunki, na których będą kontynuowane działania zaczepne. Nie wykluczone są wypadki, kiedy na czas prowadzenia operacji obronnej pozostaną w armii wyłącznie dywizje zmechanizowane. Pozostałe siły i środki /brygada rakiet operacyjno-taktycznych, brygada artylerii armat, pułk artylerii przeciwpancernej, 1-2 pułki artylerii przeciwlotniczej oraz oddziały i pododdziały wojsk specjalnych/ pozostają z reguły w składzie armii, z wyjątkiem środków wzmocnienia, które mogą być również wysłane na kierunki prowadzonych działań zaczepnych.

Szerokość frontu /pasa/ obrony armii zależy od wielu czynników, a przede wszystkim od składu armii i charakteru terenu. Dlatego jego wielkość nie może być traktowana jako wartość stała.

Z drugiej strony przy obustronnym użyciu broni jądrowej zachodzić może często konieczność przechodzenia z jednego rodzaju działań na drugi. W związku z tym uważa się, że nie powinno to pociągać za sobą ciągłej zmiany pasów działania. Wymagałoby to bowiem nieustannych przegrupowań i zmian w dowodzeniu. Dlatego obecnie przyjmuje się pewne normy średnie, właściwe zarówno dla działań zaczepnych, jak również obronnych. Zachowując ten sam pas działania, można w zależności od potrzeb zwiększać lub zmniejszać skład armii, nie naruszając w zasadniczy sposób dotychczasowej struktury dowodzenia, co w przypadku sytuacji towarzyszącej przejściu do obrony ma szczególnie ważne znaczenie.

Tak więc armia będzie prowadzić operację obronną w takim najczęściej pasie, w jakim prowadziła działania zaczepne, a więc w pasie 80-100 km i więcej. Nie wyklucza to oczywiście tego, że w poszczególnych wypadkach pas działania armii przy przejściu do obrony może być poszerzony np. przy przejściu do obrony wybrzeża morskiego lub ze względu na potrzebę użycia większości sił i środków frontu na innym kierunku.

4. Charakter operacji obronnej.

Operacja obronna może być prowadzona w warunkach obustronnego użycia broni jądrowej, jak również w warunkach zagrożenia jej użycia. Warunki te mają decydujący wpływ na charakter współczesnej operacji obronnej.

W okresie drugiej wojny światowej organizowano obronę w oparciu o front ciągły. Zasadniczą rolę w tej obronie spełniał opór, ponieważ przy ówczesnych środkach rażenia opór się opłacał. Im był on silniejszy, im więcej wysiłku włożył obrońca w przygotowanie umocnień, tym więcej sił i środków musiał zużyć nieprzyjaciel na jego pokonanie i tym większa była pewność zatrzymania jego natarcia. Drugie rzuty i odwody broniących się wojsk działały na korzyść oporu, likwidując pozostałe w nim wylomy, jeśli wylom był zbyt wielki w stosunku do ich możliwości, pogłębiały opór na kierunku zagrożonym. Dlatego też główne siły wydzielano do pierwszego rzutu broniących się wojsk, pozostawiając w odwodach od 1/3 do 1/5 całości sił i środków.

W działaniach z obustronnym użyciem broni jądrowej istnieje duża łatwość niszczenia bronią jądrową celów i obiektów statycznych choćby silnie rozbudowanych pod względem inżynieryjnym. Dokonanie wyłomu i wtargnięcie nieprzyjaciela w głąb obrony jest łatwiejsze niż w okresie drugiej wojny światowej. W działaniach bez użycia broni jądrowej istnieje stała groźba jej użycia, wobec czego ugrupowanie wojsk musi być także rozśrodkowane. Brak frontu ciągłego umożliwia nieprzyjacielowi przenikanie w głąb ugrupowania obrońcy. Jeśli się przy tym uwzględni możliwość działania na tyłach desantów powietrznych nieprzyjaciela, to można dojść do wniosku, że siły wyznaczone do oporu nie spełnią już takiej roli, jaką spełniały w okresie drugiej wojny światowej.

Z tego oczywiście nie wynika, że należy nie uznawać korzyści, jakie niewątpliwie dać mogą wszelkiego rodzaju umocnienia i dobrze zorganizowany opór na zasadniczych kierunkach natarcia nieprzyjaciela. Wszystko to, co w jakiś sposób chroni wojska przed skutkami ognia nieprzyjaciela i zwiększa ich zdolność stawiania oporu - powinno być w pełni wykorzystane. Trzeba jednak uwzględniać to, że w warunkach gwałtownie zmieniającej się sytuacji ograniczony czas na zorganizowanie obrony nie zawsze pozwoli na przygotowanie umocnień.

W współczesnej operacji obronnej obok broni jądrowej zasadniczą rolę spełniają drugie rzuty i odwody broniących się wojsk; one będą decydować o utrzymaniu lub nieutrzymaniu bronionego obszaru. W związku z tym powinny być dostatecznie duże, ponieważ na nich spoczywa główny ciężar obrony. Siły wyznaczone do pierwszego rzutu organizują obronę na kierunkach natarcia zgrupowań uderzeniowych nieprzyjaciela bez zachowania frontu ciągłego i działają na korzyść sił wykonujących kontrataki i przeciwuderzenia. Ta zamiana ról między siłami wyznaczonymi do oporu a siłami przeciwuderzającymi sprawia, że operacja obronna ma charakter wybitnie manewrowy.

Chociaż
209 w 100

*Bez względu
B.G.*

Tak więc w warunkach obustronnego użycia broni jądrowej działania obronne armii będą polegać na niszczeniu nieprzyjaciela bronią jądrową oraz przeciwuderzeniami drugiego rzutu lub odwodu w powiązaniu z uporczywym utrzymywaniem ważnych pod względem taktycznym rejonów. W warunkach zagrożenia użyciem broni jądrowej obrona będzie polegała na uporczywym utrzymywaniu ważnych rejonów w celu maksymalnego osłabienia i rozczłonkowania zasadniczego zgrupowania uderzeniowego nieprzyjaciela, a następnie niszczeniu go kontratakami i przeciwuderzeniami drugich rzutów i odwodów. W jednej i drugiej sytuacji cechą szczególną obrony będzie występująca w niej przewaga działań zaczepnych /kontrataki i przeciwuderzenia/ nad biernym oporem.

Nie jest wykluczone, że w warunkach obustronnego stosowania broni jądrowej, jak również w warunkach zagrożenia jej użyciem, może na niektórych kierunkach dojść do czasowej stabilizacji operacyjnej. Wówczas rzeczywistość może podyktować potrzebę zastosowania obrony stałej w oparciu o silnie przygotowany do obrony teren. Będzie ona spełniać jednak prawdopodobnie swe zadania dopóty, dopóki przeciwnik nie rozpocznie na tym kierunku zdecydowanych działań zaczepnych. Z tą chwilą bowiem istnieje możliwość zniszczenia bronią jądrową mniej lub bardziej rozległych odcinków umocnień inżynierskich lub obejścia silnie bronionych rejonów, wobec czego podstawą siły obrony staną się uderzenia jądrowe oraz przeciwuderzenia drugiego rzutu lub odwodu. A więc znowu działania o charakterze manewrowym.

Bardzo często armia może być zmuszona do obrony wskutek znacznych strat poniesionych od uderzeń jądrowych i chemicznych nieprzyjaciela. Niedostateczna ilość środków jądrowych i brak dostatecznych sił w ogóle, a z drugiej strony czasowa niezdolność do walki części wojsk - może nie pozwolić armii na przyjęcie zdecydowanej aktywnej postawy wobec nacierającego nieprzyjaciela. W takich warunkach może okazać się celowe pozostawienie części sił na tyłach nacierającego przeciwnika do aktywnych działań

w rozproszeniu, co może utrudnić mu ruch i wydatnie obniżyć tempo jego natarcia, a tym samym umożliwić zdolnym do walki związkom taktycznym zorganizowanie obrony w głębi.

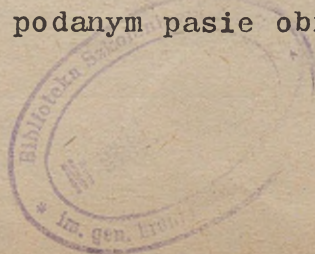
Różnorodność warunków, w jakich armia może być zmuszona do obrony, wskazuje, że działania obronne mogą mieć różny charakter w zależności od konkretnych warunków sytuacji operacyjnej i możliwości broniących się wojsk. We wszystkich jednak wypadkach należy dążyć do zachowania inicjatywy, a to można osiągnąć tylko przez przyjęcie zdecydowanie aktywnej postawy wobec nacierającego nieprzyjaciela. Bierność jest zaprzeczeniem współczesnej obrony. Nawet w najtrudniejszych warunkach nie należy rezygnować z aktywnych przeciwdziałań chociażby niewielkimi siłami.

5. Ugrupowanie operacyjne

Armia grupuje się z reguły w dwa rzuty. Takie ugrupowanie pozwala armii zająć zdecydowanie aktywną postawę wobec nacierających zgrupowań nieprzyjaciela, niszczyć go zdecydowanymi kontratakami i przeciwuderzeniami i zmuszać do wprowadzenia już od samego początku bitwy obronnej swoich bliższych, a niekiedy i dalszych odwodów. Ponadto ugrupowanie w dwa rzuty stwarza armii dogodne warunki do zmiany ugrupowania operacyjnego stosownie do zaistniałej sytuacji.

Niekiedy jednak armia może być zmuszona do ugrupowania się w jeden rzut - z zachowaniem dostatecznie silnego odwodu. Będzie to miało miejsce w razie konieczności obrony szerokiego frontu w warunkach braku dostatecznej ilości sił i środków. Może to mieć również miejsce w przypadku przejścia armii do obrony w toku rozwijającej się operacji zaczepnej Frontu dla odparcia silnych przeciwuderzeń nieprzyjaciela, kiedy zdecydowana większość sił armii znajdzie się w pierwszym rzucie i będzie związana walką. Wówczas drugi rzut armii będzie organizowany już w toku bitwy obronnej.

Pierwszy rzut armii będzie zwykle bronił ważnych rejonów na kierunkach natarcia nieprzyjaciela. Ilość wydzielonych do pierwszego rzutu dywizji będzie zależała bezpośrednio od ilości i pojemności tych kierunków. W podanym pasie obrony



w przeciętnych warunkach mogą się bronić 2-3 dywizje. W wypadku przechodzenia armii do obrony w toku rozwijającej się operacji zaczepnej w pierwszym rzucie armii mogą się także znajdować dywizje pancerne.

Główne zadanie dywizji pierwszego rzutu armii polega na niedopuszczeniu do opanowania przez nieprzyjaciela bronionych rejonów z marszu, zmuszeniu go do rozwinięcia sił głównych; zadaniu możliwie jak największych strat i stworzeniu dogodnych warunków do zniszczenia go bronią jądrową i przeciwuderzeniami drugiego rzutu /odwodów/. Dywizje pierwszego rzutu nie mogą dopuścić do wdarcia się nieprzyjaciela w rejon stanowisk startowych rakiet i rejon rozmieszczenia dywizji drugiego rzutu armii nawet za cenę walki w okrażeniu.

Drugi rzut armii przeznaczony jest przede wszystkim do działań o charakterze zaczepnym; w jego skład może wchodzić od 1 do 3 dywizji. Główne zadanie drugiego rzutu polega na wykonywaniu przeciwuderzeń w celu zniszczenia tych sił nieprzyjaciela, którym udało się wtargnąć w głąb obrony. W zależności od sytuacji drugi rzut może być również wykorzystywany do wykonania uderzenia przed przedni skraj obrony w celu zerwania natarcia nieprzyjaciela. Na tych kierunkach, gdzie sytuacja nie sprzyja wykonaniu przeciwuderzenia, niektóre dywizje drugiego rzutu, lub ich część, mogą przejść do obrony w celu odparcia natarcia nieprzyjaciela ogniem z miejsca.

Na dywizjach drugiego rzutu armii spoczywa również zadanie niszczenia desantów powietrznych nieprzyjaciela. Niektóre dywizje drugiego rzutu mogą być użyte do zamiany dywizji pierwszego rzutu w przypadku, gdy te ostatnie w wyniku uderzeń jądrowych nieprzyjaciela utracą zdolność bojową. W składzie drugiego rzutu armii powinny się znajdować przede wszystkim dywizje pancerne.

Dywizje drugiego rzutu armii rozmieszcza się w ten sposób, aby zapewniały możliwość prowadzenia operacji obronnej zgodnie z zamiarem dowódcy armii oraz aby można było przejść do natarcia bez konieczności przeprowadzania skomplikowanych przegrupowań. Każda dywizja drugiego rzutu otrzymuje rejon ześrodkowania o powierzchni 600-800 km² oraz rejon zapasowy. Rejon ześrodkowania powinien być przez dywizję przygotowany do obrony

z dowolnego kierunku. Rozmieszczenie wojsk w tym rejonie powinno zapewniać im możliwość szybkiego wyjścia z niego do wykonania postawionego zadania. Wojska rozmieszczają się w kolumnach wzdłuż dróg i skrajów lasów.

Rejony ześrodkowania wyznacza się dywizjom drugiego rzutu armii w odległości 50-150 km od rubieży styczności z nieprzyjacielem. Wówczas znajdują się one poza zasięgiem większości posiadanych przez przeciwnika środków przenoszenia broni jądrowej - nawet w tym wypadku, kiedy nieprzyjaciel wyjdzie w rejon tylnej granicy ugrupowania dywizji pierwszego rzutu.

Każdej dywizji drugiego rzutu wyznacza się 2-3 kierunki przeciwwuderzeń. Określa je dowódca armii zgodnie z zamiarem przeprowadzenia bitwy obronnej. W niektórych wypadkach można również wyznaczać dywizjom rubież rozwinięcia do przeciwwuderzenia, szczególnie wtedy, kiedy istnieje konieczność skoordynowania współdziałania z inną przeciwwuderzającą /równolegle lub zbieżnie/ dywizją.

Jednym z podstawowych elementów ugrupowania oparecyjnego armii jest brygada rakiet operacyjno-taktycznych /BROT/. Pozostaje ona zawsze w bezpośredniej podległości dowódcy armii, to znaczy nie przewiduje się przydzielania jej poszczególnych dywizjonów do dyspozycji dowódców dywizji. Zadaniem brygady rakiet jest niszczenie środków napadu jądrowego nieprzyjaciela- jego głównych zgrupowań uderzeniowych, składów, baz zaopatrzenia i systemu dowodzenia.

Brygadę rakiet rozmieszcza się z boku od kierunku prawdopodobnego głównego uderzenia nieprzyjaciela i w rejonie stwarzającym dobre warunki maskowania, Oprócz głównych stanowisk pozycyjnych wyznacza się jej 1 lub 2 stanowiska zapasowe. Główne stanowiska pozycyjne wybiera się w odległości 50-70 km od rubieży styczności z nieprzyjacielem; stanowiska zapasowe - za rejonami rozmieszczenia dywizji drugiego rzutu armii. W rejonie stanowisk pozycyjnych powinna być dobrze rozbudowana sieć dróg zapewniająca brygadzie dużą swobodę manewru.

Artyleria armii. Organiczną brygadę artylerii armii przydziela się zwykle dywizjom pierwszego rzutu armii. Podobnie postępuje się w przypadku, gdy armia posiada dysponuje artylerią przydzieloną.

Głównym zadaniem wojsk obrony przeciwlotniczej, jest osłona zasadniczych elementów ugrupowania operacyjnego armii przed uderzeniami nieprzyjaciela z powietrza. Ugrupowanie wojsk OPL armii może składać się z samodzielnie działających pododdziałów i oddziałów OPL.

Odwód przeciwpancerny organizuje się zwykle z armijnego pułku przeciwpancernego i pododdziałów inżynieryjnych. Odwód ten jest podstawowym środkiem walki z wdzierającymi się czołgami nieprzyjaciela. Jeśli armia dysponuje dodatkowo przydzielonym pułkiem artylerii ppane, może zorganizować dwa odwody przeciwpancerne, które rozmieszcza się na kierunkach najbardziej zagrożonych między pierwszym a drugim rzutem.

Odwód przeciwpancerny może działać samodzielnie lub wspólnie z oddziałem zaporowym. Na każdym z przewidzianych dla niego kierunków działania wyznacza się mu 2 lub 3 rubieże rozwinięcia.

W skład odwodu inżynieryjnego wchodzi pododdziały armijnej brygady saperów oraz przydzielonych do armii wojsk inżynieryjnych. Jest on przeznaczony do wykonywania zadań inżynieryjnych wynikających w toku operacji, a także do zasilania saperami dywizji pierwszego rzutu, zwłaszcza wówczas, gdy te ostatnie zostały porażone uderzeniami jądrowymi. Odwód inżynieryjny rozmieszcza się zwykle w dwóch rejonach na wysokości drugiego rzutu armii.

W skład odwodu chemicznego wchodzi pododdziały wojsk chemicznych różnego przeznaczenia. Do zadań odwodu chemicznego należy: prowadzenie rozpoznania chemicznego i promieniowania, dezaktywacja uzbrojenia i umundurowania, odkażanie terenu oraz wykonywanie zasłon dymnych i odtwarzanie w toku bitwy chemicznych elementów ugrupowania bojowego w związkach taktycznych. Każdy pododdział wojsk chemicznych wchodzący w skład odwodu chemicznego rozmieszcza się - zależnie od specjalności i charakteru wykonywanych zadań - w innym rejonie na wysokości drugiego rzutu armii.

Oddział zaporowy armii organizuje się z organicznego batalionu OZap. Jeśli armia zostanie wzmocniona pododdziałami inżynieryjnymi Frontu, może zorganizować dwa oddziały zaporowe. OZap przeznaczone są do wykonywania w toku bitwy zapór minowych i przeszkód na tych kierunkach i w tych rejonach, których utrzymanie ma poważny wpływ na trwałość całego systemu obronnego.

Ponadto w skład ugrupowania operacyjnego armii mogą wchodzić takie elementy, jak: 2 lub 3 oddziały zabezpieczenia ruchu /OZR/ i grupa przeprawowa; wydziela się je z reguły ze składu odwodu inżynieryjnego.

Wszystkie odwody specjalne armii, w tym także oddziały zaporowe i oddziały zabezpieczenia ruchu, rozmieszcza się w rejonach zapewniających im dużą swobodę manewru na kierunki zagrożone. W miarę zużywania się odwodów odtwarza się je z sił i środków wycofanych z bitwy lub kosztem sił i środków wzmocnienia otrzymanych z frontu.

Ogólna głębokość ugrupowania operacyjnego armii może wynosić 100-150 km.

6. Organizacja systemu ognia

Celem organizacji systemu ognia jest zapewnienie wojskom możliwości ciągłego niszczenia nieprzyjaciela zarówno przed frontem, na skrzydłach, jak i w głębi obrony armii. Z uwagi na manewrowy charakter operacji obronnej, główną właściwością tego systemu powinna być duża elastyczność, pozwalająca na szybką reakcję ogniową stosownie do równie szybko zmieniającej się sytuacji bojowej.

W warunkach obustronnego użycia broni masowego rażenia, niezależnie od rodzaju prowadzonych działań bojowych /operacja zaczepna czy operacja obronna/, głównym środkiem niszczenia nieprzyjaciela jest broń jądrowa. W operacji obronnej broń jądrową stosuje się przede wszystkim do zniszczenia i obezwładnienia tych celów i obiektów nieprzyjaciela, które wywierają decydujący wpływ na osiągnięcie celu operacji.

W wyjaśnieniu, że w obr. jądrow. nie wchodzi
w system ognia, a system ognia
funkcyjny jest w operacji o użyciu
jądrow.

Obiektami tymi są: środki masowego rażenia, zasadnicze zgromadzenia uderzeniowe, stanowiska dowodzenia i węzły łączności, komunikacje oraz składy i urządzenia tyłowe nieprzyjaciela.

Sposób użycia broni jądrowej w operacji pozostaje w ścisłej zależności od celu operacji, ilości posiadanej amunicji jądrowej oraz liczby i rodzaju środków jej przenoszenia,

Ilość przydzielonych armii ładunków jądrowych na operację obronną może być różna; określa ją zazwyczaj dowódca frontu zależnie od celu operacji i ważności wykonywanego przez armię zadania.

Uderzenia jądrowe wykonuje się przede wszystkim na głównym kierunku uderzenia nieprzyjaciela. Znacznie lepsze efekty taktyczno-operacyjne osiąga się uderzając określoną mocą na mniejszą ilość obiektów, niż uderzając tą samą mocą na dużą ilość rozśrodkowanych celów.

W celu osłabienia siły początkowego uderzenia nieprzyjaciela niszczy się go w rejonach ześrodkowania, na drogach podejścia i w czasie rozwijania się ich do natarcia. Obiektami szczególnego zainteresowania armii powinny być wówczas wojska pancerne nieprzyjaciela, jak również węzły dróg, mosty i przeprawy. Jednakże najintensywniej powinno się niszczyć nieprzyjaciela na rubieżach rozwinięcia do natarcia, kiedy przechodzi on w ugrupowanie bojowe i staje się celem powierzchniowym.

Przy wykonywaniu uderzeń na nieprzyjaciela znajdującego się w rejonach ześrodkowania lub na drogach podejścia do przedniego skraju obrony mogą być w sprzyjających warunkach atmosferycznych /kierunek wiatru/ stosowane naziemne wybuchy jądrowe.

W toku operacji obronnej niszczy się i obezwładnia nowo wykryte cele lub nie zniszczone w czasie podchodzenia nieprzyjaciela do przedniego skraju obrony. Nieprzyjaciela, któremu udało się wtargnąć w głąb obrony, niszczy się uderzeniami jądrowymi z zastosowaniem wyłącznie wybuchów powietrznych. W ślad za uderzeniami jądrowymi zgromadzenia uderzeniowe nieprzyjaciela niszczone są przeciwuderzeniami drugiego rzutu /odwodów/ armii.

Chemiczne środki walki stosuje się w celu rażenia siły żywej nieprzyjaciela oraz skażenia terenu. Efektywność użycia tego środka zależy od charakteru celu, przeciwko któremu się

działa, czasu i warunków meteorologicznych, w jakich zostaje użyty, oraz zastosowanej receptury.

Uderzenia chemiczne - podobnie jak uderzenia jądrowe zmasowuje się przede wszystkim na kierunku głównego uderzenia nieprzyjaciela. Bronią chemiczną razi się wszystkie te obiekty i cele, na które nie wykonuje się uderzeń jądrowych.

Środkami przenoszenia broni chemicznej są: rakiety i artyleria oraz wspierające działania armii lotnictwo frontu.

Ilość przydzielanych armii rakiet chemicznych kształtuje się zwykle na poziomie ilości przydzielonych rakiet jądrowych /zamiana środka w zależności od charakteru celu/. Natomiast ilość przydzielanej amunicji chemicznej przeciętnie wynosi: 0,2-0,3 armijnej jednostki ognia dla artylerii lufowej i 0,3-0,5 dla artylerii raketowej. Ponadto z ogólnej ilości bomb, jakimi dysponuje na operację lotnictwo, około 30% stanowią lotnicze bomby chemiczne.

Chemicznymi środkami walki można skutecznie niszczyć lub obezwładniać obsługi wyrzutni raketowych, artylerii, węzłów łączności i stacji radiolokacyjnych, jak również zgromadzenia nieprzyjaciela w rejonach ich ześrodkowania lub w ruchu.

W czasie podchodzenia nieprzyjaciela do przedniego skraju obrony można paraliżować jego ruch przez wykonywanie zapór chemicznych oraz skażenie terenu w rejonach węzłów dróg, mostów i przepraw. W walce w głębi obrony broń chemiczną stosuje się przeciwko sile żywej głównego zgromadzenia nieprzyjaciela oraz podchodzącym jego odwodom.

Dla porażenia nieprzyjaciela przed przednim skrajem obrony najcelowiej jest stosować szybko działające i wysokotoksyczne środki trujące typu R-35, R-55, które eliminują z walki siłę żywą nieprzyjaciela natychmiast po ich użyciu. W celu porażenia odwodów nieprzyjaciela, obiektów i urządzeń tyłowych, a także dla wykonania zapór chemicznych, stosuje się trwałe środki trujące typu WR-55, WR-74A, R-43A, RK-7 i WRK-7.

Ponadto trwałe środki trujące stosuje się dla skażenia terenu w celu skierowania ruchu nieprzyjaciela na dogodne dla obrońcy kierunki.

Podobnie jak broń jądrową, środki chemiczne można stosować tylko wówczas, kiedy drogą specjalnych przedsięwzięć wyeliminuje się możliwość porażenia własnych oddziałów i kiedy w następstwie jej użycia nie utrudni się im działania. Chodzi tu przede wszystkim o dobór środka odpowiadającego sytuacji, uwzględnianie konkretnych warunków meteorologicznych i charakteru terenu, powiadomienie wojsk w odpowiednim momencie o czasie i miejscu wykonania uderzenia chemicznego oraz wyposażenie ich w indywidualne środki obrony przeciwchemicznej.

Jedno z ważniejszych zadań w systemie ognia obrony spełnia artyleria do ognia pośredniego. Do zadań jej należy: niszczenie taktycznych środków napadu jądrowego, walka z artylerią i czołgami nieprzyjaciela, udział w wykonaniu kontrprzygotowania w celu zerwania lub osłabienia natarcia nieprzyjaciela, niszczenie i obezwładnienie nieprzyjaciela na podejściach do przedniego skraju obrony, ogniowe przygotowania i wsparcie kontrataków i przeciwuderzeń oraz walka z desantami powietrznymi nieprzyjaciela. Zadania te realizuje artyleria wykonując ognie punktowe, ześrodkowane i zaporowe, a przy wsparciu kontrataków i przeciwuderzeń - kolejne ześrodkowania ognia.

Najlepsze rezultaty ogniowe osiąga się przy scentralizowanym dowodzeniu artylerią. Jednakże z uwagi na niewielki zasięg artylerii w stosunku do szerokości frontu obrony, scentralizowane dowodzenie artylerią jest najczęściej niemożliwe. W związku z tym, artylerię armii /ABAA/ rozdziela się z reguły do dywizji pierwszego rzutu, a artylerię dywizji - do pułków. W rezultacie w dyspozycji dowódcy armii pozostaje brygada rakiet operacyjno-taktycznych /BROT/.

W niektórych jednak wypadkach istnieje możliwość scentralizowanego użycia artylerii. Może to np. mieć miejsce w wypadku przejścia armii do obrony w toku operacji zaczepnej, kiedy dysponuje ona większą ilością artylerii wsparcia.

Niezastąpionym środkiem zwalczania niedużych i wybitnie ruchliwych obiektów nieprzyjaciela jest lotnictwo.

W operacji obronnej armia może dysponować określonym resem lotnictwa myśliwsko-szturmowego oraz lotnictwa rozpoznania taktycznego.

Lotnictwo myśliwsko-szturmowe wykorzystuje się do wykonania dwóch zasadniczych zadań: izolacji rejonu działań bojowych od dopływu świeżych sił nieprzyjaciela oraz bezpośredniego wsparcia wojsk na polu bitwy.

W realizacji zadania pierwszego, lotnictwo myśliwsko-szturmowe będzie niszczyć i obezwładniać te cele nieprzyjaciela, które znajdują się poza zasięgiem artylerii, a jednocześnie nie mogą być niszczone przez wojska raketowe. Natomiast w realizacji zadania drugiego główny wysiłek lotnictwa myśliwsko-szturmowego jest skoncentrowany na wsparciu kontrataków i przeciwuderzeń.

Z uwagi na zdolność niszczenia celów ruchliwych lotnictwo myśliwsko-szturmowe wykorzystuje się przede wszystkim do niszczenia i obezwładnienia maszerujących kolumn nieprzyjaciela oraz celów zmieniających często swoje położenie, jak: wyrzutnie bezpilotowych środków napadu powietrznego, wyrzutnie rakiet taktycznych, czołgi itp. Niezależnie od tych celów lotnictwo myśliwsko-szturmowe może niszczyć również cele i obiekty stacjonarne /punktowe/.

Głównym zadaniem lotnictwa rozpoznania taktycznego jest wykrycie środków napadu jądrowego nieprzyjaciela oraz śledzenie ruchów jego wojsk, a przede wszystkim odwodów; ponadto fotografowanie ważnych obiektów oraz prowadzenie obserwacji z małej wysokości, co ma szczególne znaczenie w szybko zmieniającej się sytuacji bojowej.

Oslonę wojsk armii od uderzeń z powietrza organizuje się przy pomocy organicznych i przydzielonych do armii środków obrony przeciwlotniczej.

W operacji obronnej armia może dysponować takimi środkami, jak: rakiety przeciwlotnicze, artyleria przeciwlotnicza, środki przeciwdziałania radioelektronicznego i środki radiolokacyjnego rozpoznania nieprzyjaciela powietrznego. Większość posiadanych przez armię środków obrony przeciwlotniczej wykorzystuje

się w celu zapewnienia bezpieczeństwa przed atakami z powietrza głównym elementem ugrupowania operacyjnego armii.

Spośród posiadanych przez armię środków OPL największymi możliwościami rozporządza pułk rakiet przeciwlotniczych. Z tej racji wykorzystuje się go do osłony wojsk rakietowych armii oraz tych związków taktycznych /zwykle dywizji drugiego rzutu armii/, które zapewniają rozbitcie nacierającego nieprzyjaciela.

Artyleryjskie środki OPL armii zwalczają nieprzyjaciela powietrznego wykonującego ataki z małych i średnich wysokości. Wykorzystuje się je do osłony rakiet operacyjno-taktycznych, stanowiska dowodzenia armii, mostów i przepraw na przeszkodach wodnych oraz niekiedy do wzmocnienia obrony przeciwlotniczej związków taktycznych.

Wszystkie środki OPL, wykorzystane stosownie do ich możliwości i zamiaru przeprowadzenia operacji obronnej, tworzą system obrony przeciwlotniczej. W skład tego systemu wchodzi organiczne oddziały i pododdziały OPL związków taktycznych, jak również oddziały i związki wojsk OPL frontu działające w obszarze operacyjnym armii.

Dowodzenie wojskami OPL odbywa się centralnie z połączonego stanowiska dowodzenia OPL, rozwiniętego w rejonie stanowiska dowodzenia dowódcy armii, na którym znajduje się przedstawiciel lotnictwa myśliwskiego frontu, współdziałającego w osłonie wojsk armii.

Walkę z czołgami nieprzyjaciela w rejonach ich ześrodkowania i na podejściach do przedniego skraju obrony prowadzi się przy pomocy wojsk rakietowych, lotnictwa i artylerii do ognia pośredniego. W czasie walki o przedni skraj i w głębi obrony czołgi nieprzyjaciela niszczy się w oparciu o zorganizowany system ognia przeciwpancernego.

Głównymi środkami do walki z czołgami nieprzyjaciela są: przeciwpancerne pociski kierowane, czołgi i artyleria przeciwpancerna. Ponadto do walki z czołgami szeroko wykorzystuje się zapory przeciwpancerne.

środki OPL

walka z czołgami npl

Większość środków do walki z czołgami nieprzyjaciela rozmieszczona jest w dywizjach pierwszego rzutu armii. Działają one tam w batalionowych rejonach obrony jako ruchome ^{i nieruchome} punkty ogniowe oraz w składzie odwodów przeciwpancernych pułków i dywizji. Obronę przeciwpancerną dywizji pierwszego rzutu pogłębia się manewrem odwodu przeciwpancernego i oddziałów zaporowych armii na kierunki najbardziej zagrożone.

W niektórych wypadkach /brak w armii dywizji pancernej/ oprócz odwodu przeciwpancernego może być zorganizowany w armii odwód pancerny, w którego skład może wchodzić od batalionu do pułku czołgów. Odwód pancerny armii działa na ogólnych zasadach przyjętych dla odwodu przeciwpancernego.

W szczególnie trudnych sytuacjach /podczas walki w głębi obrony/ do niszczenia czołgów nieprzyjaciela ogniem na wprost może być użyta artyleria do ognia pośredniego, a niekiedy nawet niektóre pododdziały artylerii przeciwlotniczej.

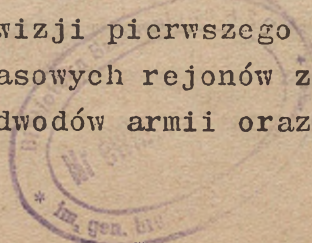
7. Inżynieryjne przygotowanie terenu

Sposób inżynieryjnego przygotowania terenu w pasie obrony armii zależy od czasu, jakim będzie ona dysponowała na przygotowanie obrony, charakteru ugrupowania operacyjnego armii i zamiaru przeprowadzenia operacji przez dowódcę armii.

Z poprzednich rozważań wiadomo, że obrona będzie działaniem wymuszonym przez niesprzyjające okoliczności. W związku z tym czas na jej przygotowanie będzie krótki. Wskazuje to na potrzebę koncentrowania wysiłków w zakresie prac inżynieryjnych głównie w rejonach rozmieszczenia wojsk i na kierunkach planowanego manewru.

Inżynieryjne przygotowanie terenu w pasie obrony armii będzie polegało na:

- rozbudowie zapór inżynieryjnych oraz przygotowaniu i wykonaniu niszczeń;
- rozbudowie rejonów obrony dywizji pierwszego rzutu;
- przygotowaniu głównych i zapasowych rejonów ześrodkowania dla dywizji drugiego rzutu i odwodów armii oraz rubieży rozwinięcia do przeciwuderzeń;



- rozbudowie rejonów pozycyjnych wojsk raketowych i stanowisk ogniowych artylerii;
- przygotowaniu ukryć i umocnień w rejonach punktów dowodzenia i obiektów tyłowych;
- przygotowaniu i utrzymaniu dróg manewru, dowozu i ewakuacji oraz dróg rękodowych;
- wykonaniu przedsięwzięć związanych z maskowaniem wojsk.

System zapór dostosowuje się do sposobu ugrupowania wojsk i planowanego manewru. Stałe zapory minowe rozbudowuje się przede wszystkim na kierunkach prawdopodobnych uderzeń nieprzyjaciela i przed rejonami, których utrzymanie warunkuje możliwość wykonania zadania. W głębi obrony, dla zachowania swobody manewru, celowe jest stosowanie głównie zapór kierowanych. W toku bitwy obronnej kierunki najbardziej zagrożone są minowane dodatkowo przez OZap-y armii.

Zapory mają wtedy wartość, jeżeli są różnorodne i dobrze osłonięte ogniem. Stąd system zapór musi być ściśle powiązany z systemem ognia. Zapora nie broniona ogniem jest zwykłą przeszkodą, którą łatwo pokonać. Wszystkie obiekty w pasie obrony armii, które mają poważne znaczenie taktyczno-operacyjne, jak: mosty, urządzenia hydrotechniczne, lotniska, drogi, stacje i linie kolejowe przygotowuje się do niszczenia. Niszczy się te obiekty w toku bitwy obronnej, kolejno, w razie konieczności oddania terenu, na którym dany obiekt się znajduje. Niszczenie obiektów leżących poza pasami działania /rejonami obrony/ dywizji powierza się odwodowi inżynierskiemu. Termin niszczenia określa sztab armii.

Każda dywizja pierwszego rzutu armii rozbudowuje obronę, przygotowując ją do obrony określonej. Pas obrony dywizji składa się z rejonów obrony pułków pierwszego rzutu dywizji, stanowisk pozycyjnych dywizjonu rakiet taktycznych, stanowisk ogniowych artylerii oraz zasadniczych i zapasowych rejonów ześrodkowań pułków drugiego rzutu i odwodów. Siły broniące dywizyjnego rejonu obrony powinny stanowić zespół obronno-zaczepny, zdolny do odpierania ataków nieprzyjaciela i wykonywania kontrataków w dowolnym kierunku.

Za rejonami obrony dywizji pierwszego rzutu armii przygotowuje się 2-3 rejony pozycyjne rakiet operacyjno-taktycznych /DROT/, rejony dla 2-3 dywizjonów rakiet taktycznych /drt/ z dywizji drugiego rzutu armii oraz rejony stanowisk ogniowych środków przeciwlotniczych osłaniających rejony pozycyjne rakiet.

W odległości 50-150 km od rubieży styczności z nieprzyjacielem rozbudowuje się zasadnicze rejony ześrodkowania dywizji drugiego rzutu armii. Rejony te powinny osłaniać prawdopodobne kierunki natarcia nieprzyjaciela, a ponadto zapewnić dogodne warunki rozmieszczenia wojsk i swobodę manewru na kierunki planowanych przeciwuderzeń. Dywizji drugiego rzutu armii wyznacza się rejon ześrodkowania o powierzchni do 800 km^2 . Taka powierzchnia pozwoli dywizji na wykonywanie manewru przeciwatomowego w ramach zajmowanego rejonu. Jeżeli rejon ześrodkowania dywizji jest mniejszy - o powierzchni do 400 km^2 to wówczas obowiązkowo wyznacza się zapasowe rejony ześrodkowania. W miarę posiadanego czasu rejon ześrodkowania przygotowuje się do obrony.

Jeśli tylko czas pozwala, to na wszystkich planowanych kierunkach przeciwuderzeń przygotowuje się rubieże rozwinięcia. Ich rozbudowa będzie polegała przede wszystkim na przygotowaniu sieci drogowej pozwalającej na szybkie rozwinięcie wojsk z kolumn marszowych, przygotowanie rejonów dla punktów dowodzenia oraz osłonięcie rubieży rozwinięcia zaporami minowymi. Rubieże rozwinięcia do przeciwuderzeń opiera się o rejony obrony dywizji pierwszego rzutu w celu osłony skrzydła i tyłów wojsk rozwijających się do przeciwuderzenia.

Zasadnicze i zapasowe rejony rozmieszczenia odwodów specjalnych armii rozbudowuje się między pierwszym a drugim rzutem, w rejonie drugiego rzutu lub za drugim rzutem ugrupowania operacyjnego armii. Najbliżej pierwszego rzutu armii rozbudowuje się rejony ześrodkowania tych odwodów, które mają działać na ich korzyść, np. odwodów przeciwpancernych i oddziałów zaporowych.

Najważniejszą bodajże sprawą z zakresu inżynierskiego przygotowania terenu do obrony jest naprawa i rozbudowa dróg

w pasie obrony armii. System zapór i sieć drogową przygotowuje się w pierwszej kolejności przed wszystkimi innymi pracami.

Utrzymanie dróg powierza się oddziałom zabezpieczenia ruchu armii i odwodowi inżynieryjnemu. Jeżeli się weźmie pod uwagę, że na każdą przeciwuderzającą dywizję drugiego rzutu potrzebne są 2-3 drogi manewru, na każdy z odwodów specjalnych, 1-2 drogi, to nie licząc dróg dowozu i ewakuacji oraz dróg rokadowych, widać wyraźnie, jak wielkie wysiłki muszą być podjęte w związku z koniecznością zapewnienia sprawnego manewru wojsk. Dlatego też udział wojsk inżynieryjnych w pracach związanych z rozbudową rejonów obrony należy ograniczać do maksimum, polecając wykonanie tych prac związkom ogólnowojskowym.

W odniesieniu do rozbudowy punktów dowodzenia można powiedzieć tylko jedno: należy użyć tyle sił i środków, aby zapewnić w jak najkrótszym czasie pełne bezpieczeństwo wszystkim organom dowodzenia. Każde opóźnienie zwiększa niebezpieczeństwo utraty dowodzenia.

Poważny wpływ na powodzenie działań mają prace związane z maskowaniem rozmieszczenia wojsk. Maskować trzeba wszystko i przed wszystkimi środkami rozpoznania. Maskowanie - obok rozśrodkowania - jest zasadniczym środkiem zachowania zdolności bojowej wojsk i głównym środkiem zachowania w tajemnicy własnych zamiarów. Oba te czynniki mają decydujący wpływ na osiągnięcie powodzenia w operacji obronnej.

W celu ukrycia zasadniczych rejonów obrony i rejonów ześrodkowania wojsk należy szeroko stosować rozbudowę rejonów pozornych. Jest to postulat wynikający z faktu, że wykrycie rejonu rozmieszczenia oddziału czy związku taktycznego jest równoznaczne z możliwością jego zniszczenia.

II. Organizacja operacji obronnej

Operację obronną organizuje się z chwilą otrzymania ustnego rozkazu lub dyrektywy dowódcy Frontu. Skala i charakter przedsięwzięć, a także metoda pracy dowódcy i sztabu armii nad organizacją operacji obronnej mogą być różne; zależy to głównie od czasu, od sytuacji, w jakiej armia przechodzi do obrony, a także od charakteru, zadania i roli, jaką spełnia w operacji zaczepnej lub obronnej frontu. Nie może więc być w tym wypadku mowy o jakimkolwiek szablonie, ani mechanicznym wzorowaniu się na przeszłości.

Do najważniejszych przedsięwzięć w zakresie przygotowania operacji obronnej należą:

- powzięcie decyzji i przekazanie zadań bojowych wojskom;
- opracowanie planu operacji;
- organizacja współdziałania;
- organizacja zabezpieczenia operacyjnego działań;
- organizacja dowodzenia i łączności;
- organizacja tyłów oraz materiałowo-technicznego i medycznego zabezpieczenia operacji. *wskaz. dy Dowódcy*

Wszystkie te przedsięwzięcia związane z przygotowaniem operacji obronnej powinny uwzględniać konkretną sytuację operacyjną i być realizowane w takiej kolejności i w taki sposób, aby armia uzyskała w najkrótszym czasie zdolność do wykonania uderzeń jądrowych i odparcia natarcia nieprzyjaciela.

1. Powzięcie decyzji.

Podstawą wszelkiej działalności bojowej wojsk jest decyzja dowódcy. Na tej podstawie rozwija się cała praca sztabu i wojsk armii związana z organizacją i przeprowadzeniem operacji obronnej.

Dowódca armii podejmuje decyzję samodzielnie, w wyniku analizy zadania, oceny położenia, a także przewidywań co do najbardziej prawdopodobnego rozwoju sytuacji operacyjnej. W toku dokonywanej analizy zadania i oceny położenia dowódca armii może wysłuchać - w interesujących go zagadnieniach - ocen, wniosków i propozycji szefa sztabu /oficerów sztabu/

oraz dowódców rodzajów wojsk i szefów służb. Każdy z tych oficerów powinien na bieżąco śledzić rozwój sytuacji i być zawsze gotowy do udzielenia dowódcy armii żądanych przez niego informacji, którymi powinien dysponować z tytułu zajmowanego przez siebie stanowiska.

W decyzji do operacji obronnej dowódca armii określa: zamiar operacji /myśl przewodnią/, zadania dla ogólnowojskowych związków taktycznych, wojsk rakietowych i artylerii, wojsk obrony przeciwlotniczej i lotnictwa wsparcia, wojsk inżynieryjnych i chemicznych, a ponadto: kolejność i czas wykonania prac inżynieryjnych, czas gotowości do otwarcia ognia /rakiet i artylerii/ oraz czas gotowości armii do obrony.

Podstawą decyzji dowódcy armii jest zamiar operacji, który powinien jasno i jednoznacznie formułować sposób przeprowadzenia operacji obronnej, a przede wszystkim sposób użycia broni jądrowej, określa główny wysiłek obrony oraz rejony, których utrzymanie stanowić będzie o powodzeniu całego przedsięwzięcia.

Współczesne środki walki pozwalają na rozbicie nieprzyjaciela w różnych fazach jego natarcia: w czasie opuszczania rejonów ześrodkowania do natarcia, w czasie podejścia i rozwijania się do ataku oraz po wtargnięciu nieprzyjaciela w głąb obrony. W każdym z tych okresów można wykonać na zasadnicze siły nieprzyjaciela decydujące uderzenie.

Zależnie od sytuacji i możliwości, dowódca armii może zamierzać zerwać natarcie nieprzyjaciela na podejściach do przedniego skraju obrony lub załamać je w bezpośrednim starciu. W pierwszym wypadku główny ciężar walki z nacierającym nieprzyjacielem spoczywa na broni jądrowej i wymagać będzie zwykle zmasowanego jej użycia. W ślad za zmasowanym uderzeniem jądrowym może być wykonany zwrot zaczepny przed przedni skraj obrony.

W drugim wypadku następuje zwykle zespolenie uderzeń jądrowych ze zwrotami zaczepnymi drugich rzutów i odwodów. Można wreszcie zmierzać nie do zerwania natarcia nieprzyjaciela, lecz tylko osłabienia siły jego początkowego uderzenia.

Jak z tego wynika, sposobów może być wiele. Rzeczą dowódcy

jest wybrać taki, który odpowiada potrzebom konkretnej sytuacji i możliwościom armii.

Zasadniczy sposób skupienia głównego wysiłku w obronie opiera się na manewrze ogniem i odwodami. Dysponując bronią jądrową i odwodami armia ma możność uniknięcia niebezpiecznej koncentracji sił i środków, a jednocześnie ześrodkowania ognia jądrowego i wykonania przeciwuderzenia w miejscu i czasie /kierunku/ rozstrzygającym.

Wybór rejonów, od których utrzymania zależy trwałość obrony, związany jest ściśle z wyborem sposobu zerwania lub załamania natarcia nieprzyjaciela i uzależniony od charakteru jego działań. Prawdopodobnie nieprzyjaciel, podobnie jak my, będzie również nacierał na kierunkach. Nie wszystkie z nich naturalnie będą miały jednakowe znaczenie. Wobec tego nie należy "rozpraszać" się w całym pasie obrony, a bronić kierunków najważniejszych, na które przeciwnik rzuci zasadnicze siły i środki. Tymi kierunkami będą przede wszystkim te, na których mogą działać wojska pancerne nieprzyjaciela, zmierzające do przedarcia się na tyły broniących się wojsk. Opierając się na tych kierunkach i wybranym sposobie rozbicia nacierającego nieprzyjaciela dowódca armii określi takie ugrupowanie armii, które zapewni mu skuteczną obronę ważnych rejonów na kierunkach najbardziej zagrożonych.

Zadania bojowe dla wojsk wynikają z zamiaru przeprowadzenia operacji obronnej. Powinny one odpowiadać możliwościom poszczególnych oddziałów i związków taktycznych i uwzględniać dotychczasowe ich położenie, aby w miarę możliwości uniknąć czasochłonnych i skomplikowanych przegrupowań.

Stopień inżynieryjnej rozbudowy terenu zależy głównie od czasu, jakim armia dysponuje na organizację operacji. W warunkach wybitnie ograniczonego czasu dowódca armii określa w decyzji jedynie te prace, które powinny być wykonane w pierwszej kolejności.

2
Gotowość do wykonania planowanych uderzeń ogniowych przez wojska raketowe i artylerię powinna poprzedzać co najmniej o 1 do 2 godzin ogólną gotowość obrony.

Dowódca armii podejmuje decyzję na podstawie tych danych o sytuacji, jakimi w danym czasie rozporządza. Zwleknięcie z powzięciem decyzji w oczekiwaniu na dane uzupełniające jest niedopuszczalne. Podejmując decyzję dowódca armii z reguły nigdy nie będzie posiadał wszystkich danych o położeniu, wobec czego jego decyzja musi się w pewnym stopniu opierać także na przewidywaniach.

W zasadzie dowódca armii podejmuje decyzję z mapy. W niektórych wypadkach powzięcie decyzji może być poprzędzone rekonesansem w terenie - zwykle na decydującym kierunku obrony. Ma to zwykle miejsce w wypadku posiadania wystarczającego czasu na organizację obrony lub spowodowane jest wątpliwościami i koniecznością upewnienia się co do słuszności wniosków wyciągniętych z oceny położenia dokonywanej na podstawie mapy.

Po powzięciu decyzji dowódca armii stawia wojskom zadania bojowe. W szczególnie złożonej sytuacji przystępuje on do postawienia zadań bojowych natychmiast po sprecyzowaniu zamiaru operacyjnego. Sposób przekazania wojskom zadań może być różny. Dowódca armii może postawić zadania bojowe osobiście, przez szefa sztabu i dowódców rodzajów wojsk, w formie pisemnego rozkazu operacyjnego lub w formie zakodowanej przez techniczne środki łączności. Wybór określonego sposobu przekazania zadań zależy od konkretnych warunków sytuacji bojowej. W szeregu wypadków stosuje się wszystkie formy jednocześnie, aby zadania bojowe dotarły do wojsk w możliwie jak najkrótszym czasie od chwili powzięcia przez dowódcę armii decyzji.

Po postawieniu zadań bojowych dowódca armii daje szefowi sztabu i dowódcom rodzajów wojsk wytyczne do planowania operacji, organizacji współdziałania i dowodzenia wojskami oraz zabezpieczenia bojowego działań. Jeśli tego z różnych względów nie czyni, to podstawą do wykonania wszystkich tych przedsięwzięć jest jego decyzja. Brak jakichkolwiek wytycznych od dowódcy armii nie uwalnia szefa sztabu i dowódców rodzajów wojsk od odpowiedzialności za wykonanie wszystkich prac związanych z wszechstronnym przygotowaniem i zabezpieczeniem operacji.

Charakterystyka

PLANOWANIE OPERACJI

Podstawą do planowania operacji jest decyzja dowódcy armii. Celem planowania jest ustalenie najbardziej efektywnych sposobów użycia broni raketowo-jądrowej i chemicznej - stosownie do celu operacji i zadania armii - oraz stworzenie związkom ogólnowojskowym i innym rodzajom wojsk optymalnych warunków do wykorzystania skutków jej użycia i wykonania określonych przez dowódcę armii zadań.

Operację obronną planuje się z reguły według zadań wojsk armii w obronie i prawdopodobnych kierunków uderzeń nieprzyjaciela. Punktem wyjścia do planowania operacji jest ustalenie obiektów, na które należy wykonać uderzenia raketowo-jądrowe i chemiczne. Taki punkt wyjścia pozwala określić prawdopodobny rozwój operacji i odpowiednio do niego zaplanować użycie poszczególnych rodzajów wojsk i służb.

Wszystkie przedsięwzięcia w zakresie organizacji i prowadzenia operacji obronnej znajdują wyraz w planie operacji, który jest szczegółowym opracowaniem decyzji dowódcy armii na mapie wraz z legendą. Dowódcy rodzajów wojsk i służb opracowują plany użycia poszczególnych rodzajów wojsk i służb w operacji. Plany te stanowią część składową planu operacji.

Zakres, kolejność i metoda planowania operacji zależą od warunków, w jakich organizuje się operację, a przede wszystkim czasu, jakim dysponuje się na jej przygotowanie. W przypadku organizacji obrony w warunkach aktywnych działań nieprzyjaciela planuje się tylko zasadnicze zadania /przedsięwzięcia/ i te, które należy wykonać w pierwszej kolejności. Jeżeli sytuacja pozwala, planuje się w pełni wszystkie przedsięwzięcia. Jednak i wtedy nie należy zbyt rozdrabniać się, a skoncentrować na tych przedsięwzięciach, które mają największy wpływ na wykonanie zadania.

Główną uwagę skupia się na użycie broni jądrowej i chemicznej. W planowaniu użycia tych środków oprócz oddziału operacyjnego armii biorą udział: dowódca wojsk raketowych i artylerii armii, szef służby chemicznej, przedstawiciel

lotnictwa i inni - w miarę potrzeby ich angażowania.

Z punktu widzenia operacyjnego planowanie użycia broni jądrowej i chemicznej ~~zasadza się na~~ ^{polega na}: określeniu możliwości broni jądrowej i chemicznej oraz środków ich przenoszenia; orientacyjnym podziale broni jądrowej na poszczególne kierunki natarcia nieprzyjaciela i obiekty; określeniu czasu wykonania uderzeń i rodzaju wybuchów oraz ustaleniu terminów dostarczania pocisków wojskom raketowym.

Możliwości przydzielonych armii pocisków jądrowych i chemicznych określa się wg ich ^{mocy} ~~rodzaju~~, charakteru celów i obiektów, które powinny być porażone, oraz wielkości niezbędnego pasa bezpieczeństwa. Ten ostatni czynnik ma o tyle ważne ~~znaczenie~~ ^{znaczenie}, że niektóre ~~obiekty~~ ^{obiekty} nie będą mogły być niszczone bronią jądrową i wykonanie tych zadań musi być powierzone innym rodzajom wojsk.

Posiadany potencjał jądrowy i chemiczny dzieli się zależnie od ilości i taktyczno-operacyjnej ważności celów i obiektów nieprzyjaciela, których porażenie stworzy optymalne warunki do realizacji zamiaru dowódcy armii. Ponadto poważny wpływ na sposób podziału pocisków jądrowych na poszczególne kierunki natarcia nieprzyjaciela wywiera ilość uderzeń jądrowych i chemicznych wykonywanych przez środki raketowe i lotnictwo frontu.

W wypadku gdy wojska armii przechodzą do obrony dla odparcia silnego przeciwuderzenia nieprzyjaciela, a po krótkotrwałej bitwie obronnej przewiduje się przejście ich do natarcia - większą ilość pocisków jądrowych trzeba przeznaczyć na załamanie przeciwuderzenia. Jeżeli natomiast dowódca armii zamierza osłabić początkowe uderzenie nieprzyjaciela i stworzyć warunki do rozbicia go w głębi obrony, to większość pocisków jądrowych przeznaczają się na wykonanie tego drugiego zadania.

W niektórych warunkach sytuacji, kiedy obrona jest przygotowywana z góry, np. obrona wybrzeża morskiego, armia może wziąć udział w zerwaniu natarcia nieprzyjaciela wspólnie z wojskami raketowymi i lotnictwem frontu. Wtedy oczywiście większość posiadanego przez armię potencjału jądrowego

będzie użyta według planu dowódcy frontu.

W każdym wypadku część pocisków jądrowych i chemicznych pozostania się w odwodzie dla niszczenia celów, które zostały wykryte w toku bitwy obronnej.

Odpowiednio z orientacyjnym podziałem pocisków jądrowych i chemicznych wg kolejno lub jednocześnie wykonywanych zadań, określa się obiekty uderzeń i rodzaje wybuchów. Ponieważ wykonanie uderzeń jądrowych i chemicznych na niektóre obiekty nieprzyjaciela może okazać się niemożliwe, oprócz obiektów zasadniczych ustala się zapasowe i tych ostatnich zwykle więcej niż zasadniczych. Natomiast rodzaj wybuchu określa się w zależności od charakterystyki obiektu, położenia obiektu w stosunku do wojsk własnych oraz warunków meteorologicznych.

Istotną częścią planowania jest określenie orientacyjnego czasu wykonywania uderzeń. Czas ten uwarunkowany jest nie tylko potrzebami taktyczno-operacyjnymi, lecz również terminami dowozu pocisków jądrowych i chemicznych do wojsk raketowych oraz możliwościami technicznymi ich elaboracji, Aby zachować swobodę w użyciu broni jądrowej zgodnie z potrzebami sytuacji, można uznać za celowe dążenie do tworzenia zapasu pocisków koło stanowisk startowych.

Odpowiednio do sposobu użycia broni jądrowej i chemicznej planuje się użycie ogólnowojskowych związków taktycznych i rodzajów wojsk w operacji. Główną uwagę zwraca się przy tym na szybkie wykorzystanie przez związki ogólnowojskowe i rodzaje wojsk skutków uderzeń bmar w walce o utrzymanie zasadniczych rejonów obrony dywizji pierwszego rzutu, jak również w czasie bitwy w głębi obrony.

Planując działania obronne związków taktycznych pierwszego rzutu armii ustala się sposób wsparcia ich walki przez artylerię armii i wspierającego lotnictwa, organizacji osłony od uderzeń lotnictwa nieprzyjaciela oraz manewr odwodów specjalnych armii /OPpanc, OZap/ na kierunki najbardziej zagrożone. Ponadto ustala się sposób udzielenia przez armię tym związkom pomocy w zakresie organizacji zapór inżynieryjnych i niszczeń oraz likwidacji skutków uderzeń jądrowych i chemicznych nieprzyjaciela.

W określonych warunkach dowódca armii może zdecydować wykonanie uderzenia przed przedni skraj obrony. W tych wypadkach w ślad za uderzeniami jądrowymi i chemicznymi przewiduje się użycie części sił, głównie z drugiego rzutu armii, do pogłębienia skutków użycia bomb i zadania nieprzyjacielowi możliwie jak największych strat. W tym celu w planie operacji ustala się: ilość sił i środków przewidzianych do wykonania uderzenia, kierunki działania i zadania poszczególnych dywizji, sposób ich współdziałania z wojskami raketowymi, artylerią armii i lotnictwem wsparcia oraz sposób działania w tym uderzeniu innych rodzajów wojsk. Na wypadek osiągnięcia znacznego powodzenia przewiduje się również sposób rozwinięcia tego uderzenia przez siły główne armii.

Na okres bitwy w głębi obrony planuje się wykonanie uderzeń jądrowych i chemicznych oraz przeciwuderzeń drugiego rzutu lub odwodem armii.

Przeciwuderzenie może być wykonywane siłami jednej lub więcej dywizji. Biorące w nim udział dywizje mogą uderzać na główne zgrupowanie nieprzyjaciela na jednym lub kilku kierunkach jednocześnie bądź też kolejno. Kierunki działań tych dywizji planuje tak, aby wojska mogły w pełni wykorzystać skutki wykonanych uderzeń jądrowych.

Bronią jądrową niszczy się najważniejsze zgrupowania nieprzyjaciela, a przede wszystkim pancerne. Sposób wykorzystania w przeciwuderzeniu innych rodzajów wojsk uzależniany jest od zadań, jakie planuje się dla środków raketowo-jądrowych.

Przeciwuderzenie może być planowane w różnych wariantach. Zadania bojowe związków taktycznych i innych rodzajów wojsk określa się w planie orientacyjnie. Sprecyzowanie zadań nastąpi dopiero w toku bitwy obronnej, bezpośrednio przed wykonaniem przeciwuderzenia. Ponieważ związki taktyczne drugiego rzutu armii będą przemieszczały się z zasadniczych rejonów rozśrodkowań w zapasowe, planując ich udział w wykonaniu przeciwuderzeń należy przewidywać ich manewr z każdego z tych rejonów.

W działaniach bez użycia broni jądrowej głównym środkiem wsparcia przeciwuderzających wojsk będą artyleria i lotnictwo myśliwsko-szturmowe. Z uwagi na większe zapotrzebowanie tych środków w stosunku do działań z użyciem broni jądrowej należy wcześniej zaplanować manewr artylerii na przewidywane kierunki przeciwuderzeń. Ponadto należy przewidzieć odpowiednio większe zużycie amunicji.

W czasie wykonywania przeciwuderzeń, część sił drugiego rzutu lub odwodu armii może być wykorzystana do utrzymania ważnych rejonów w głębi obrony. Ponadto należy przewidywać możliwość zaistnienia i takiej sytuacji, w której nie będzie się wykonywać przeciwuderzeń.

Ważnym elementem planowania działań w głębi obrony jest walka z desantami powietrznymi nieprzyjaciela. Działania te planuje się w kilku wariantach - zależnie od ilości rejonów prawdopodobnego lądowania desantu. Na każdy z wariantów wydziela się określone siły i środki ze związków ogólnowojskowych, znajdujących się najbliższej przewidywanego rejonu lądowania nieprzyjaciela oraz ustala się zadania i rejony rozmieszczenia. Ponadto określa się zadania lotnictwa i środków obrony przeciwlotniczej w zwalczaniu desantu oraz sposób dowodzenia całością wydzielonych sił i środków.

Łącznie z działaniami przeciwko desantom powietrznym nieprzyjaciela, przewiduje się również przedsięwzięcia w zakresie zwalczania jego grup dywersyjno-rozpoznawczych.

Na okres prowadzenia działań w nocy należy przewidzieć: sposób oświetlenia terenu, sposoby wskazywania celów, a także sposób oznaczania linii frontu dla własnego lotnictwa. Opracowywaniem planu operacji kieruje szef sztabu armii. Na podstawie tego planu realizuje się wszystkie przedsięwzięcia w zakresie przygotowania i prowadzenia operacji. W miarę zmian zachodzących w sytuacji wprowadza się również zmiany do planu operacji.

Organizacja współdziałania.

Współdziałanie organizuje się w celu skoordynowania wysiłków wszystkich rodzajów wojsk, a szczególnie działań ogólnowojskowych związków taktycznych z uderzeniami broni raketowo-jądrowej i chemicznej, w zakresie realizacji zamiaru operacyjnego dowódcy armii. Podstawą do organizacji współdziałania jest decyzja dowódcy armii.

Współdziałanie w operacji obronnej organizuje się według zadań i prawdopodobnych kierunków natarcia nieprzyjaciela. Zadaniemi tymi mogą być:

a/ działanie w celu zerwania natarcia nieprzyjaciela lub osłabienie jego początkowego uderzenia;

b/ działania w celu odparcia natarcia zgrupowań uderzeniowych nieprzyjaciela i utrzymania rejonów obrony dywizji pierwszego rzutu armii;

c/ działania w celu zniszczenia nieprzyjaciela, który wtargnął w głąb obrony armii.

Jeśli sytuacja tego wymaga, to w ramach przedstawionych wyżej ogólnych zadań można wyodrębnić jeszcze zadania szczegółowe. Na przykład w zadaniu "a" można wyodrębnić: wykonanie uderzeń jądrowych i chemicznych oraz uderzeń lotnictwa na rejon y ześrodkowania nieprzyjaciela lub rubieżę rozwinięcia jego wojsk do natarcia, jak również wykonanie uderzenia przed przedni skraj obrony - jeśli takie działanie przewidziane jest w zamiarze dowódcy armii.

Organizując współdziałanie w celu udaremnienia natarcia nieprzyjaciela lub osłabienia jego początkowego uderzenia należy przede wszystkim uzgodnić obiekty, czas i sposób wykonania uderzeń jądrowych i ogniowych przez wojska raketowe, artylerię i lotnictwo oraz sprecyzować przedsięwzięcia, jakie należy podjąć dla zapewnienia bezpieczeństwa wojskom własnym, przed których frontem wykonuje się uderzenia jądrowe i chemiczne.

Dla zapewnienia bezpieczeństwa wojsk własnych zwykle ustala się: kolejność i sposób powiadamiania związków taktycznych i rodzajów wojsk o planowanych uderzeniach jądrowych

Planowo o planach k/planach, min

i chemicznych, granicę prawdopodobnego skażenia terenu; sposób organizacji łączności z oddziałami wykonującymi uderzenia jądrowe i chemiczne; sygnały wykonania, przeniesienia lub zatrzymania ognia. Kolejność i czas uprzedzania dowódców związków taktycznych o obiektach i czasie wykonywania uderzeń określa się zawsze z takim wyliczeniem, aby umożliwić im zachowanie wszystkich środków bezpieczeństwa.

W tych wypadkach, kiedy przewiduje się wykonanie uderzenia przed przedni skraj obrony, szczególną uwagę zwraca się na uzgodnienie działań związków ogólnowojskowych z wojskami raketowymi, artylerią i wspierającym armię lotnictwem.

Współdziałanie w celu odparcia ataków nieprzyjaciela i utrzymania rejonów obrony przez związki taktyczne pierwszego rzutu armii organizuje się na kierunkach prawdopodobnego natarcia nieprzyjaciela. Przy tym wysiłki wojsk koncentruje się na zmuszaniu nieprzyjaciela do przedwczesnego rozwinięcia się w celu zadania mu dużych strat jeszcze przed wykonaniem uderzenia.

Na każdym kierunku prawdopodobnego natarcia nieprzyjaciela ustala się możliwe rubieże rozwinięcia jego wojsk i rejonny ześrodkowań drugich rzutów i odwodów, przygotowuje dane wyjściowe do wykonania uderzeń jądrowych i chemicznych oraz określa sposób wsparcia wojsk pierwszego rzutu przez artylerię armii i lotnictwa. Ponadto w razie niecelowości dalszego utrzymywania zajmowanych rejonów ustala się sposób odejścia tych wojsk i wykorzystania ich w głębi obrony.

W celu osłony luk między związkami taktycznymi wyznacza się odpowiedzialnych za każdą lukę dowódców, określa siły i środki, jakie należy wydzielić do osłony, ustala system ognia i zapór oraz organizuje manewr ogniem i odwodami na wypadek wdarcia się nieprzyjaciela na odcinki dozoru.

W czasie organizacji współdziałania w celu rozbicia zgrupowań nieprzyjaciela, którym udało się wtargnąć w głąb obrony, zwraca się szczególną uwagę na skoordynowanie działań związków taktycznych drugiego rzutu armii z uderzeniami broni raketowo-jądrowej. W tym celu dowódca armii określa: możliwe rejony porażenia ogniowego oraz sposób wykonania uderzeń jądrowych i chemicznych na nacierające zgrupowania nieprzyjaciela, jakie zasadnicze rejony obrony w pasie armii należy

utrzymać i do jakiego czasu, sposób osłony rozwinięcia wojsk drugiego rzutu armii przez czołowe związki taktyczne, sposób wyprowadzenia tych wojsk na rubieżę rozwinięcia do przeciwuderzenia. Ponadto dowódca armii ustala: prawdopodobne kierunki przeciwuderzeń, jakie siły i środki pierwszego rzutu armii wezmą udział w przeciwuderzeniu, sposób osłony przeciwuderzających wojsk z powietrza oraz sposób działania wojsk w toku wykonywanego przeciwuderzenia.

W celu utrzymania ścisłego współdziałania z lotnictwem wsparcia, należy dążyć do tego, aby dowódca wspierającego związku taktycznego lotnictwa znajdował się na stanowisku dowodzenia armii. Natomiast na stanowiskach dowodzenia poszczególnych związków taktycznych powinni znajdować się oficerowie naprowadzania ze środkami łączności.

Współdziałanie między armiami organizuje dowódca frontu. Niezależnie jednak od tego, sztaby współdziałających armii powinny wymieniać między sobą dane oraz utrzymywać ciągłą łączność. Dlatego zawsze celowa będzie wymiana oficerów sztabu wyposażanych w środki łączności i transportu, tablicę sygnałów i kodowaną mapę.

Współdziałanie organizuje się w zasadzie z mapy. Niektóre zagadnienia współdziałania mogą być precyzowane w terenie.

Zasadnicze zagadnienia współdziałania znajdują odbicie w planie operacji i planach użycia różnych rodzajów wojsk. Wojskom dostarcza się opracowaną przez sztab tabelę sygnałów współdziałania.

W warunkach obustronnego użycia broni jądrowej i gwałtownie zmieniającej się sytuacji o utratę współdziałania między poszczególnymi rodzajami wojsk będzie dosyć łatwo, natomiast o odtworzenie go - dość trudno. Dlatego sztab armii powinien nieprzerwanie śledzić rozwój działań i szybko reagować na zaistniałe w niej zmiany, stawiać na czas wojskom zadania i w tych ogniwach, gdzie współdziałanie zostało naruszone lub zerwane - szybko je odtwarzać.

współdziałanie z lotnictwem

Organizacja dowodzenia

Praca dowódcy i sztabu armii w zakresie organizacji dowodzenia będzie szczególnie trudna wówczas, kiedy armia przejdzie do obrony bezpośrednio pod uderzeniem nieprzyjaciela. W tej sytuacji jednocześnie z powzięciem decyzji do obrony, planowaniem operacji i przyjęciem ugrupowania obronnego - armia będzie zmuszona odierać uderzenia nieprzyjaciela. Dlatego dowodzenie wojskami przy przechodzeniu do obrony będzie początkowo oparte na systemie obowiązującym w operacji zaczepnej, a w miarę stabilizowania się położenia, będą dokonywane zmiany i uzupełnienia odpowiadające nowemu charakterowi działań i decyzji dowódcy armii.

Zgodnie ze współczesnymi poglądami, dowodzenie w operacji obronnej opiera się na stanowisku dowodzenia, zapasowym stanowisku dowodzenia i kwatermistrzowskim stanowisku dowodzenia.

Stanowisko dowodzenia /SD/ jest głównym punktem dowodzenia. Ponieważ zasadniczą siłę armii w obronie stanowią jej wojska raketowe i związki taktyczne drugiego rzutu, stanowisko dowodzenia organizuje się w pobliżu rozmieszczenia tych sił i środków i nieco z boku od kierunku głównego uderzenia nieprzyjaciela. W ten sposób stwarza się najlepsze warunki do organizacji łączności z zasadniczymi siłami i środkami, a tym samym najlepsze warunki dowodzenia w ogóle.

Z praktyki ćwiczeń wynika, że w operacji obronnej zamiast wysuniętego stanowiska dowodzenia /WSD/ lepiej mieć zapasowe stanowisko dowodzenia /ZSD/, z którego w miarę potrzeby można zapewnić ciągłość dowodzenia głównymi siłami armii. WSD rozmieszczone w pobliżu linii frontu jest narażone na uderzenia większości środków przenoszenia broni jądrowej nieprzyjaciela, a możliwość obserwacji w ramach armii jest minimalna lub prawie żadna. Jeśli się jeszcze weźmie pod uwagę, że działania obronne mogą być prowadzone jednocześnie na całej głębokości pasa obrony armii, że mogą mieć ogniskowy charakter, to znaczne oddalenie WSD od głównych sił i środków armii nie daje pewności na zachowanie ciągłości dowodzenia

nimi w decydujących momentach. To właśnie sprawia, że w operacji obronnej bardziej celowe wydaje się organizowanie ZSD.

Zapasowe stanowisko dowodzenia rozmieszcza się albo na wysokości SD /z boku/, albo za nim. Odległość od SD powinna być taka, ażeby dowodzenie wojskami nie było naruszone w razie zniszczenia SD lub niemożliwości dowodzenia z niego.

Niekiedy ZSD może być rozmieszczone na ważnym oddzielnym kierunku, np. na kierunku wykonywanego przeciwuderzenia. Można wówczas z niego dowodzić wyjściem wojsk na rubież rozwinięcia do przeciwuderzenia i w toku przeciwuderzenia. Nie wyklucza to oczywiście możliwości dowodzenia przeciwuderzeniem z SD. Na ZSD powinna być grupa operacyjna z zastępcą dowódcy armii, gotowa w każdej chwili przejąć dowodzenie.

Dowódca armii dowodzi ze stanowiska dowodzenia. Jeżeli wyjeżdża on na ZSD, to wraz z nim wyjeżdża dowódca wojsk raketowych i artylerii armii, dowódca wspierającego lotnictwa, szef oddziału operacyjnego, a także inni dowódcy rodzajów wojsk według wskazówek dowódcy armii.

Jeśli dowódca armii znajduje się na ZSD, to szef sztabu armii powinien być na SD. Stała łączność między tymi punktami dowodzenia i związkami taktycznymi armii pozwala szefowi sztabu orientować się we wszystkich zarządzeniach wydawanych przez dowódcę armii i stosować środki mające na celu pełną ich realizację. Szef sztabu armii powinien być zawsze gotów do wzięcia na siebie - jeśli to będzie konieczne - całości dowodzenia wojskami.

Kwatermistrzowskie stanowisko dowodzenia organizuje się dla dowodzenia tyłami armii. Rozmieszcza się je w takim rejonie, z którego najlepiej jest dowodzić wszystkimi organami oraz oddziałami tyłów.

Na KSD zwykle znajdują się: kwatermistrz armii ze swoim sztabem, prokuratura, sąd i część oddziału politycznego armii.

Uwzględniając, że we współczesnych warunkach punkty dowodzenia nie mogą znajdować się dłużej w tym samym miejscu, trzeba mieć przygotowane zapasowe rejony rozmieszczenia organów dowodzenia. Zmianę SD armii przeprowadza się po uzyskaniu

zezwolenia frontu i w warunkach przygotowanej już łączności w nowym rejonie SD.

Aby zapewnić punktom dowodzenia dużą żywotność, trzeba je koniecznie rozbudować pod względem inżynieryjnym, zapewnić im skuteczną osłonę przeciwlotniczą oraz zorganizować obronę przeciwko desantom dywersyjno-rozpoznawczym nieprzyjaciela. Prace inżynieryjne w rejonie punktów dowodzenia powinny być prowadzone pod kątem zapewnienia im skutecznej obrony przeciwko środkom masowego rażenia.

Jeśli obronę będzie się organizować w ograniczonym czasie, to pełna inżynieryjna rozbudowa rejonów punktów dowodzenia nie zawsze będzie możliwa. W tych wypadkach należy dla rozmieszczenia punktów dowodzenia wybierać takie rejony, w których istnieją sprzyjające warunki do maskowania i obrony przed środkami masowego rażenia.

III. Prowadzenie operacji obronnej

1. Działania armii w celu wzbronienia nieprzyjacielowi podejścia, osłabienia lub zerwania jego natarcia.

Operacja obronna armii może się zacząć w różnej sytuacji. Sposób jej prowadzenia będzie zależał od celu operacji, ilości broni jądrowej, jaką armia dysponuje w czasie przejścia do obrony oraz jaką otrzyma na okres prowadzenia operacji obronnej, a także od warunków, w jakich przejdzie do obrony.

Najtrudniejsze warunki powstaną niewątpliwie wówczas, kiedy w toku operacji zaczepnej nie udało się rozbić przeciwdzierającego nieprzyjaciela bronią jądrową i chemiczną lub w bitwie spotkaniowej i armia została zmuszona przejść do obrony podczas wykonywania przez nieprzyjaciela przeciwdzierzenia.

Z chwilą otrzymania zadania przejścia do obrony, dowódca armii podejmuje decyzję, wydaje zarządzenia dotyczące organizacji obrony i stawia wojskom zadania bojowe. Jednocześnie z postawieniem zadań dowódca armii może dać krótkie wskazówki do współdziałania oraz organizacji zabezpieczenia bojowego działań.

Sprawą zasadniczą w tych warunkach jest obezwładnienie na czas zgrupowań uderzeniowych nieprzyjaciela, a przede wszystkim jego środków przenoszenia broni jądrowej. Zadanie to wykonują wojska raketowe i wspierające lotnictwo.

W zależności od rozwoju sytuacji związkom taktycznym pierwszego rzutu mogą być postawione różne zadania. Jedne dywizje mogą otrzymać zadanie uporczywego utrzymywania opanowanych rejonów w celu zatrzymania natarcia nieprzyjaciela. Dywizjom, które kontynuują jeszcze natarcie, może być postawione zadanie opanowania ważnych rejonów lub wykonania uderzenia w skrzydło nacierającego nieprzyjaciela. Któraś z dywizji może być wycofana do drugiego rzutu odwodu armii.

Po powzięciu przez dowódcę armii decyzji przejścia do obrony, sztab armii skierowuje swoje wysiłki na przeprowadzenie przegrupowań oraz wykonanie prac związanych z organizacją

rozpoznania, dowodzenia i obrony przed środkami masowego rażenia. Prace inżynieryjne przeprowadza się przede wszystkim na tych kierunkach, na których istnieje niebezpieczeństwo przerwania się nieprzyjaciela w głąb obrony.

Związki taktyczne drugiego rzutu armii podchodzące do bezpośredniego pola bitwy lub likwidujące opór nieprzyjaciela na tyłach związków pierwszego rzutu otrzymują zadania ześrodkowania się w wyznaczonych rejonach w gotowości do wykonania przeciwuderzeń na nieprzyjaciela, któremu udało się wtargnąć w głąb obrony.

Przechodzące do natarcia zgrupowania uderzeniowe nieprzyjaciela obezwładnia się i niszczy bronią jądrową i uderzeniami lotnictwa oraz wzbrania im rozwinięcia w ugrupowanie bojowe. Jeżeli warunki meteorologiczne na to pozwalają, wykonuje się zaporę promieniotwórczą.

Ponieważ wojska raketowe armii mogą się w tym czasie przemieszczać w nowe rejonny stanowisk startowych, najważniejsze zgrupowania nieprzyjaciela będą niszczone środkami raketowo-jądrowymi frontu. Aby zyskać czas na organizację obrony, należy jednocześnie z niszczeniem wojsk nieprzyjaciela burzyć mosty, przeprawy i węzły dróg.

Dywizje pierwszego rzutu armii będą zmuszone bronić się początkowo w warunkach posiadania przez nieprzyjaciela znacznej przewagi sił i środków walki, bez ścisłego współdziałania ze sobą, a w niektórych wypadkach - w warunkach braku drugiego rzutu lub odwodu, który nie został jeszcze odtworzony. Na kierunkach, gdzie nie będą mogły być wykonane kontrataki drugich rzutów i odwodów dywizji, zajdzie często konieczność wykonania przeciwuderzenia już w pierwszych godzinach bitwy obronnej.

W toku bitwy obronnej nieprzyjaciel będzie dążył do obejścia rejonów obrony dywizji pierwszego rzutu, wykorzystując luki między nimi. Próbom obejścia tych rejonów przeciwstawia się manewr ogniem środków raketowych i artylerii, uderzenia lotnictwa oraz kontrataki drugich rzutów i odwodów dywizji. W wypadku, kiedy nieprzyjacielowi udało się wtargnąć przez lukę w głąb obrony, dowódca armii wykonuje uderzenie w skrzydło obchodzącego zgrupowania nieprzyjaciela częścią lub całością sił jednej z sąsiednich dywizji

pierwszego rzutu lub jedną z dywizji drugiego rzutu armii.

Inaczej będzie się rozwijać sytuacja, jeśli nieprzyjacielowi udało się zatrzymać nasze natarcie, ale nie osiągnął jeszcze gotowości do podjęcia działań zaczepnych lub jeśli armia przejdzie do obrony zawczasu, np. do obrony wybrzeża morskiego. W tych warunkach celowo będzie, aby jednocześnie z przygotowaniem obrony zadać nieprzyjacielowi duże straty i osłabić lub zerwać jego uderzenie.

Zmasowane uderzenia ogniowe wykonuje się z zasady na rozkaz dowódcy frontu. Mogą one być wykonane jednocześnie lub w różnym czasie, na każde zgrupowanie nieprzyjaciela lub tylko najważniejsze. Najdalej idące skutki rokują zmasowane uderzenia wykonane w czasie wchodzenia nieprzyjaciela do rejonu ześrodkowania lub wychodzenia z niego oraz na rubieżach rozwinięcia do natarcia.

O wykonaniu zmasowanego uderzenia ogniowego uprzedza się wojska pierwszego rzutu armii ustalonymi sygnałami. Ma to szczególnie ważne znaczenie w tym wypadku, kiedy uderzenie jest wykonywane w nocy i niedaleko rubieży styczności z nieprzyjacielem.

Uderzenia zmasowane wykonuje się środkami frontu, armii i dywizji. Na nieprzyjaciela znajdującego się w dużej głębokości wykonuje się uderzenia jądrowe dużej mocy. Cele dalekie niszczy front. Jeśli środki rakietowe frontu nie biorą udziału w uderzeniu zmasowanym, to cele te niszczy lotnictwo stosując środki jądrowe i chemiczne. Uderzenia na cele najbliższe wykonują środki rakietowe, artyleria i czołgi dywizji.

W czasie wykonywania zmasowanych uderzeń ogniowych może być prowadzone rozpoznanie walką, a niejednokrotnie w ślad za nim może być wykonane uderzenie przed przedni skraj obrony. Sygnał do wyprowadzenia wojsk podaje się z takim wyliczeniem, aby z chwilą zakończenia zmasowanego uderzenia jądrowego znalazły się one na przednim skraju obrony.

Siły i środki wyznaczone do wykonania uderzenia przed przedni skraj obrony wykonują manewr przez luki w ugrupowaniu związków taktycznych pierwszego rzutu armii lub w gorszym wypadku - przez ugrupowanie tych związków. W toku przegrupowywania dowódca armii precyzuje im zadania bojowe.

Wskazywanie przedni skraj obrony

Uderzenie przed przedni skraj obrony wykonuje się z marszu; w razie powodzenia przekształca się ono w operację zaczepną.

W czasie walki z nieprzyjacielem na podejściach do obrony, dowodzenie wojskami sprawuje się z tego samego SD co w działaniach zaczepnych lub SD zorganizowanego na czas odpierania przeciwuderzenia nieprzyjaciela. Punkty dowodzenia wyznaczone na okres operacji obronnej zajmuje się bezpośrednio przed przejściem nieprzyjaciela do natarcia.

2. Działania armii w celu niedopuszczenia do wtargnięcia nieprzyjaciela w głąb obrony.

Podczas prowadzenia obrony najtrudniejszy jest okres uderzeń jądrowych nieprzyjaciela rozpoczynających przejście jego wojsk do natarcia.

Dlatego dowódca i sztab armii powinni przejawiać jak najdalej idącą inicjatywę w celu ustalenia wszystkimi dostępnymi środkami ^{ob} prawdopodobnego terminu rozpoczęcia tych uderzeń, co pozwoli na czas ostrzec przed nimi wojska i w następstwie w poważnym stopniu ograniczyć ich efektywność.

W czasie wykonywania przez nieprzyjaciela uderzeń jądrowych sztab ustala zmiany zachodzące w składzie armii, a szczególnie w związkach taktycznych pierwszego rzutu, ocenia sytuację operacyjną i promieniotwórczą, podejmuje środki w celu odtworzenia naruszonego dowodzenia. Jeśli sytuacja wymaga wydania przez dowódcę armii nowych zarządzeń, sztab przesyła je do wojsk, informując je o wszystkich przedsięwzięciach wykonywanych przez armię,

W miarę podchodzenia nieprzyjaciela do przedniego skraju obrony, związki taktyczne pierwszego rzutu armii wzbraniają mu podejścia i zmuszają go do rozwinięcia zasadniczych sił do walki o czołowe punkty oporu. Ogień większości sił i środków związki taktyczne ześrodkowują na te pododdziały i oddziały nieprzyjaciela, które dążą do pokonania obrony z marszu. Na najbardziej niebezpieczne ugrupowania nieprzyjaciela wykonują uderzenia jądrowe.

Atak nieprzyjaciela odpiera się ogniem wszystkich środków. Zasadnicze siły i środki rakietowe i lotnictwa skierowuje się na niszczenie nowo pojawiających się celów nieprzyjaciela. Podchodzące z głębi odwody niszczy się bronią jądrową i chemiczną oraz wykonuje zapory chemiczne i promieniotwórcze na drogach ich podejścia.

Środki OPL armii i jej związków taktycznych, współdziałając ze wspierającym lotnictwem, prowadzą walkę z nieprzyjacielem powietrznym osłaniając ugrupowanie armii na kierunkach najbardziej zagrożonych.

W wypadku wysadzenia przez nieprzyjaciela taktycznych desantów powietrznych są one likwidowane przez te związki taktyczne, w których rejonie desant wylądował. Jeśli dywizja nie dysponuje w tym czasie odpowiednimi siłami do likwidacji desantu, to dowódca armii może skierować do wykonania tego zadania część sił i środków z drugiego rzutu lub odwodu armii.

Likwidację skutków uderzeń jądrowych nieprzyjaciela przeprowadza się tylko w tych rejonach, w których pozwala na to sytuacja. Związki taktyczne i oddziały, którym grozi niebezpieczeństwo skażenia, przegrupowuje się na rozkaz dowódcy armii w nowe rejony.

Po wtargnięciu nieprzyjaciela w rejony obrony dywizji pierwszego rzutu należy silnie utrzymywać każdy punkt oporu, rozdzielając zgrupowanie nieprzyjaciela na części. Na kierunki najbardziej zagrożone skierowuje się odwody przeciwpancerne i oddziały zaporowe, a także przerzuca siły i środki z odcinków niezagrażonych.

Pododdziały i oddziały, które nieprzyjaciel obszedł i które znalazły się w okrążeniu, wiążą siły nieprzyjaciela i uczestniczą w niszczeniu go w czasie wykonywania kontrataków. Na wyjście tych oddziałów z okrążenia pozwalają dowódcy dywizji tylko wówczas, gdy dalsze działanie na tyłach nieprzyjaciela jest już niecelowe.

W celu zniszczenia czołowych oddziałów nieprzyjaciela, a niekiedy tylko dla zahamowania ich natarcia, drugie rzuty i odwody dywizji i pułków wykonują kontrataki. Przed wykonaniem kontrataku niszczy się nieprzyjaciela bronią jądrową lub obezwładnienia środkami klasycznymi.

Po wykonaniu kontrataku siły biorące w nim udział umacniają się w opanowanym rejonie lub zostają przerzucone na inny kierunek do wykonania nowych zadań.

Na tych kierunkach, gdzie nieprzyjaciel uzyskał zdecydowaną przewagę sił i środków walki i prowadzi natarcie w wysokim tempie, a broniące się wojska nie mają możliwości zatrzymać go - może zaistnieć potrzeba przejścia częścią lub całością sił drugiego rzutu bądź odwodu dywizji do obrony. Obrona tych oddziałów będzie z zasady wzmocniona przez oddziały specjalne armii.

W niektórych sytuacjach dowódca armii może podjąć decyzję do odejścia części sił pierwszego rzutu armii w celu wykorzystania ich na decydującym kierunku lub aby zajęły one dogodniejszą rubież w głębi obrony. Trzeba zdawać sobie jednak sprawę z tego, że przy użyciu bmar i współczesnych środków rozpoznania przeprowadzenie wycofania jest przedsięwzięciem trudnym.

Nie wykluczona jest i taka sytuacja, kiedy jedne związki taktyczne i oddziały będą odchodzić pod naporem przeważającego nieprzyjaciela w nowe rejony, a inne, broniące uporczywie zajmowanych rejonów, zostaną okrążone. Wyjście z okrążenia organizuje się na tych kierunkach, gdzie okrążone oddziały nie mogą działać w rozproszeniu na tyłach nieprzyjaciela. W celu rozbicia wojsk nieprzyjaciela znajdujących się na kierunku wyjścia z okrążenia uzgadnia się uderzenia jądrowe z dowódcami i sztabami oddziałów okrążonych. Jeśli zaś wyjście z okrążenia zbiega się z przeciwuderzeniem części sił drugiego rzutu lub odwodu armii, to działanie wojsk okrążonych uzgadnia się z działaniami wojsk przeciwuderzających i obu przedsięwzięciami jednocześnie kieruje osobiście dowódca armii.

3. Działania armii w głębi obrony

Działania bojowe w głębi obrony mogą się rozwinąć jednocześnie na dużym obszarze i z reguły będą prowadzone w złożonej i szybko zmieniającej się sytuacji. Szczególnie trudna sytuacja może zaistnieć wówczas, gdy nieprzyjacielowi uda się wtargnąć w głąb obrony dużymi siłami na kilku kierunkach i jednocześnie wysadzić desant powietrzny.

Podjęcie aktywnych działań w celu rozbicia zgrupowań uderzeniowych nieprzyjaciela na wszystkich kierunkach jednocześnie dałoby niewątpliwie największe efekty i pozwoliło osiągnąć cel operacji obronnej w zdecydowanie krótkim czasie. Jednakże dla wykonania takiego przeciwuderzenia armia musiałaby dysponować dużą ilością broni jądrowej.

Z drugiej strony działania w głębi obrony będą rozwijać się bardzo nierównomiernie. Na jednych kierunkach nieprzyjaciel uzyska lepsze rezultaty, na innych - gorsze. Dlatego działania w celu rozbicia nieprzyjaciela, który wtargnął w głąb obrony, będą najczęściej prowadzone na różnych kierunkach w różnym czasie drogą wykonywania kolejnych uderzeń bronią jądrową i przeciwuderzeń dywizjami drugiego rzutu armii w połączeniu z uporczywym utrzymywaniem części sił armii ważnych dla całości bitwy obronnej rejonów terenu.

Większość środków jądrowych i zasadnicze siły drugiego rzutu lub odwodu armii wyznacza się do rozbicia najbardziej niebezpiecznego zgrupowania nieprzyjaciela. Tymczasem na innych kierunkach część sił armii będzie odpierać natarcie nieprzyjaciela ogniem i kontratakami, zajmując zawczasu przygotowane rejony w głębi obrony. Niekiedy przeciwuderzenie może być wykonane jednocześnie na dwóch kierunkach.

Duże znaczenie ma wybór odpowiedniego momentu wykonania przeciwuderzenia. Najwygodniej wykonywać je w sytuacji, kiedy nieprzyjaciel osłabiony walką zmniejszył tempo natarcia, jego bliższe odwody zostały wprowadzone do bitwy lub zatrzymane uderzeniami broni jądrowej i chemicznej, a pierwszy rzut broniących się wojsk armii utrzymuje ważne rejony na skrzydłach nacierającego zgrupowania.

Decyzję wykonania przeciwuderzenia podejmuje dowódca armii z takim wyliczeniem, aby związki taktyczne biorące w nim udział mogły wyjść na czas na wyznaczoną rubież, a wojska raketowe osiągać gotowość do wykonania postawionych zadań. Opóźnienie powzięcia decyzji może doprowadzić do tego, że wykonanie przeciwuderzenia stanie się niemożliwe i wytworzy się niepomysłna sytuacja.

Przeciwuderzenie może być wykonywane według jednego z wariantów określonego planu operacji. Uwzględniając jednak

to, że działania będą się rozwijać nierównomiernie, zaistnieje nieomal zawsze potrzeba wprowadzenia pewnych poprawek do uprzednio opracowanego planu.

Trzeba również uwzględnić i taką sytuację, w której wykonanie przeciwuderzenia na uprzednio zaplanowany kierunek będzie niecelowe. Wtedy sprawa komplikuje się, ponieważ większość zagadnień związanych z organizacją tego przeciwuderzenia trzeba rozstrzygać na nowo i w skrajnie ograniczonym czasie.

Podjmując decyzję wykonania przeciwuderzenia, dowódca armii w pierwszej kolejności precyzuje obiekty uderzeń jądrowych, a następnie określa kierunki uderzeń związków taktycznych i zadania innych rodzajów wojsk.

Uderzenia jądrowe wykonuje się na te obiekty, których zniszczenie umożliwi przeciwuderzającemu wojskom szybki ruch do przodu. Obiektami tymi są: środki przenoszenia broni jądrowej nieprzyjaciela, zgrupowania wojsk /szczególnie pancernych/ oraz stanowiska dowodzenia.

Wybór kierunków uderzeń dla związków taktycznych drugiego rzutu armii zależy od sposobu użycia broni jądrowej, przewidywanych zadań dla poszczególnych dywizji oraz możliwości szybkiego rozwinięcia wojsk na określonym kierunku. Ponadto przy wyborze kierunków uderzeń uwzględnia się stan drożni, rejony skażone oraz potrzeby rozśrodkowania.

Przeciwuderzenie może być wykonane czołowo lub skrzydłowo /na jedno lub obydwa skrzydła nacierającego nieprzyjaciela/.

Przeciwuderzenie czołowe można wykonywać zazwyczaj wtedy, kiedy zasadnicze ostrze zgrupowania uderzeniowego nieprzyjaciela zostanie rozbite bronią raketowo-jądrową. Wówczas najsłabszym miejscem w ugrupowaniu nieprzyjaciela będzie właśnie to miejsce i wtedy manewr wojsk w poszukiwaniu słabego skrzydła nieprzyjaciela jest zbyt cenny. Ponadto przeciwuderzenie czołowe wykonuje się wówczas, gdy wojska nie zdążą wyjść na skrzydło nieprzyjaciela.

Przeciwuderzenie skrzydłowe /na jedno lub obydwa skrzydła zgrupowania nieprzyjaciela/ wykonuje się w wypadku posiadania ograniczonej ilości broni jądrowej lub prowadzenia działań obronnych bez użycia broni jądrowej, w związku z czym

poszukuje się słabego miejsca w ugrupowaniu nieprzyjaciela, a takim jest zazwyczaj skrzydło. Przeciwuderzenie skrzydłowe umożliwia szybkie odcięcie zasadniczego zgrupowania nieprzyjaciela od pozostałych wojsk i zniszczenie go.

Dywizje biorące udział w przeciwuderzeniu wykonują uderzenie z marszu. W jednym wypadku mogą one uderzać na nieprzyjaciela, którego natarcie zostało zatrzymane, w drugim - na nieprzyjaciela, który kontynuuje natarcie. Właśnie w drugim wypadku może dojść do bojów spotkaniowych, które mogą przejść w bitwę spotkaniową.

W pierwszej kolejności dowódca armii precyzuje zadania tym związkom taktycznym i rodzajom wojsk, które mogą wejść do walki najwcześniej. Oprócz zadań dla wojsk raketowych i wspierającego armię lotnictwa, dowódca armii może także określić obiekty uderzeń jądrowych dla dywizjonów rakiet taktycznych dywizji.

Głębokość i treść zadań bojowych przeciwuderzających dywizji są zależne od celu przeciwuderzenia i ilości użytej do jego wykonania broni jądrowej. Dywizje otrzymują zwykle zadanie bliższe i następne. Jeśli głębokość przeciwuderzenia jest nieduża, to mogą otrzymać tylko zadanie bliższe.

Treścią zadania bliższego dywizji /w zależności od sytuacji/ może być rozbitcie samodzielnie lub we współdziałaniu z sąsiednią dywizją części lub całości działającego na danym kierunku zgrupowania nieprzyjaciela i opanowanie rejonu zapewniającego dogodne warunki do dalszej obrony lub przejścia do natarcia. Zadanie następne może polegać na rozbiciu podchodzących do rejonu przeciwuderzenia odwodów nieprzyjaciela lub tylko ich izolacji. Ze względu na możliwość zmiany sytuacji, zadanie następne precyzuje zwykle dowódca armii w toku wykonywanego przeciwuderzenia.

Oddziałom raketowym armii stawia się zadania zniszczenia najważniejszych obiektów nieprzyjaciela, tych, na które powinny być wykonane uderzenia dużej mocy, a przede wszystkim tych, które znajdują się poza zasięgiem dywizjonów rakiet taktycznych. Brygadę rakiet taktycznych /BROT/ rozmieszcza

się zwykle dywizjonami w różnych rejonach.

Artylerii armii stawia się zadania obezwładnia tych środków ogniowych nieprzyjaciela, które mogą przeciwdziałać rozwinięciu wojsk do przeciwuderzenia. Ponadto artyleria armii może obezwładniać wszystkie te cele i obiekty, na które nie wykonuje się uderzeń jądrowych, oraz wspierać wojska w czasie przeciwuderzenia.

Lotnictwu wsparcia stawia się zadania obezwładnienia i zniszczenia środków przenoszenia broni jądrowej nieprzyjaciela, artylerii na stanowiskach ogniowych, odwodów, stanowisk dowodzenia, a zwłaszcza wszystkich ważniejszych celów ruchomych.

W celu osłony wojsk w czasie przemarszu i na rubieżach rozwinięcia wykonuje się manewr rakietami przeciwlotniczymi /jeśli znajdują się w składzie ^{armii}/, artylerią przeciwlotniczą i środkami przeciwdziałania radiowego. Środki te ściągają się z głębi obrony i z kierunków w tej sytuacji drugorzędnych i zawczasu rozmieszcza na marszrutach i rubieżach rozwinięcia wojsk lub - jeśli chodzi o rakiety - w pobliżu rubieży rozwinięcia.

Ponadto osłonę przegrupowania i rozwinięcia wojsk armii do przeciwuderzenia zapewniać będzie lotnictwo myśliwskie według planu frontu.

Odwodom specjalnym armii /OPanc, OZap, OInż., Ochem/ stawia się zadania wzmocnienia działań związków taktycznych pierwszego rzutu armii na kierunkach najbardziej zagrożonych, osłony rubieży rozwinięcia wojsk przeciwuderzających lub też inne zadania - w zależności od potrzeb sytuacji.

Sztab armii przekazuje wszystkie zarządzenia dowódcy wykonawcom i kontroluje ich wykonanie. Ponieważ wiele zagadnień z zakresu organizacji przeciwuderzenia musi być rozwiązanych w krótkim czasie, a ponadto sytuacja ulega szybkiej zmianie, sztab armii powinien wykorzystać wszystkie możliwości, łącznie z bezpośrednim docieraniem jego oficerów do wojsk.

Główny wysiłek sztab armii koncentruje na efektywnym użyciu broni jądrowej. W tym celu sztab armii wspólnie ze sztabami wojsk raketowych, artylerii i lotnictwa przygo-

towuje dane do użycia broni jądrowej i wybiera najbardziej odpowiedni moment wykonania uderzenia.

Jeśli broń jądrowa nie jest stosowana, sztab wojsk raketowych i artylerii organizuje ogniowe przygotowanie i wsparcie przeciwuderzenia. Czas trwania i wkład ogniowego przygotowania i wsparcia przeciwuderzenia zależą od ilości posiadanej artylerii i amunicji, szerokości odcinka przeciwuderzenia i charakteru ugrupowania nieprzyjaciela.

Poważna część pracy sztabu armii dotyczy zapewnienia sprawnego przesunięcia wojsk na rubież rozwinięcia. W tym celu sztab armii precyzuje marszruty, określa przedsięwzięcia związane z ich przygotowaniem, ustala terminy wyjścia związków taktycznych z rejonów ześrodkowania, organizuje regulację ruchu na drogach manewru oraz - w celu osiągnięcia zaskoczenia - wydaje zarządzenia ścisłego maskowania ruchów wojsk.

Dowodzenie podczas przemarszu sprawuje się przy pomocy środków ruchomych /śmigłowce i samoloty/, a także radiostacji ultrakrótkofalowych do przekazywania sygnałów. Inne środki wykorzystuje się w sposób ograniczony do czasu zakończenia manewru.

Związki taktyczne rozpoczynają wyjście z rejonów ześrodkowania na ustalony przez sztab armii sygnał. Każdej dywizji podaje się sygnał oddzielnie - w zależności od jej oddalenia od rubieży rozwinięcia. Zależnie od czasu niezbędnego na wykonanie manewru - określa się również czas wykonania uderzeń jądrowych.

Dywizje /dywizja/ wykonują marsz - zależnie od ilości przydzielonych marszrut - w kolumnach batalionowych lub pułkowych. Na kierunku ruchu i na skrzydłach dowódcy dywizji organizują rozpoznanie i zabezpieczenie.

Na kierunku przesunięcia wojsk armia może zorganizować również rozpoznanie powietrzne. Użyte w tym celu śmigłowce mogą dokładnie informować maszerujące wojska o stanie marszrut, rejonach skażeń promieniotwórczych, stopniu natężenia promieniowania, a także o ruchach nacierającego nieprzyjaciela. Umożliwia to szybkie powzięcie decyzji i

pozwole uniknąć zahamowań ruchu.

Jeśli przeciwuderzenie jest wykonywane na kierunku, gdzie natarcie nieprzyjaciela nie zostało zatrzymane, to maszerujące dywizje wysuwają do przodu oddziały wydzielone. Zadaniem OW jest uchwycenie dogodnej rubieży - w celu osłony rozwinięcia artylerii oraz sił głównych przeciwuderzającej dywizji.

Marszu dywizji nie przerywa się nawet w wypadku wykonania na nie przez nieprzyjaciela uderzeń jądrowych. Porażone pododdziały własnymi środkami i z pomocą armii likwidują skutki, a pozostałe siły kontynuują marsz na rubieżę rozwinięcia.

Przeciwuderzenie poprzedza się wykonaniem na nieprzyjaciela uderzeń jądrowych lub ogniowego przygotowania natarcia. W trakcie przygotowania czołgi i piechota rozwijają się i po jego zakończeniu atakują nieprzyjaciela z marszu.

Atak będzie zwykle niejednoczesny. Poszczególne oddziały będą atakować nieprzyjaciela w miarę nawiązywania styczności z nim. Należy jednak dążyć do tego, aby i w tych warunkach uderzenie zasadniczych sił było możliwie zgrane w czasie i przestrzeni.

Podczas przeciwuderzenia część sił nieprzyjaciela może zostać okrążona. Okrążone siły likwidują drugie rzuty i odwody. Nie powinno to hamować tempa przeciwuderzenia. Na tych kierunkach, gdzie nieprzyjaciel rozpoczął wycofanie, oddziały przechodzą do pościgu.

Nieprzyjaciel będzie dążył do załamania przeciwuderzenia uderzeniami jądrowymi oraz użyciem swych odwodów.

Na podchodzące odwody nieprzyjaciela wykonuje się uderzenie bronią jądrową i chemiczną oraz niszczy na kierunkach ich podejścia mosty, przeprawy, węzły dróg itp. Ponadto odwody nieprzyjaciela niszczy się w czasie rozwijania ich na rubieżę wprowadzenia do bitwy.

Jeśli nie udało się wzbronić podejścia odwodów nieprzyjaciela i zostały one wprowadzone do bitwy, to na kierunek ich działania dowódca armii może skierować odwód przeciwpancerny i oddział zaporowy armii oraz ściągnąć część sił z odcinków

mniej zagrożonych. Oddziały przegrupowane z innych kierunków niszczą przerywającego się nieprzyjaciela w boju spotkaniowym lub organizują obronę i zatrzymują go ogniem z miejsca.

Osiągnięte na kierunku przeciwuderzenia powodzenie należy rozwijać również w nocy. W tym celu dowódca armii i dowódca dywizji stawiają wojskom zadania prowadzenia działań nocnych.

Noc wykorzystuje się również dla dokonania przegrupowań, uzupełnienia zapasów, ewakuacji i likwidacji skutków uderzeń jądrowych nieprzyjaciela. W nocy można wykonać manewr na tyły nieprzyjaciela i doprowadzić do całkowitego rozbicia jego zasadniczego zgrupowania.

Jeśli w wyniku przeciwuderzenia udało się rozbić lub załamać natarcie zasadniczych sił nieprzyjaciela - dowódca armii podejmuje środki dla spotęgowania uderzenia w celu rozwinięcia działań zaczepnych. W wypadku gdy siły i środki nie pozwalają na realizację tego zamierzenia, stawia się wojskom zadanie umocnienia opanowanych rejonów i przystępuje do odtworzenia odwodów.

W warunkach kiedy w wyniku przeciwuderzenia udało się rozbić tylko jedno zgrupowanie nieprzyjaciela, a inne kontynuują natarcie, armia przystępuje do organizacji nowego przeciwuderzenia. Jeśli siły i środki umożliwiają wykonanie przeciwuderzenia, wykonuje się je - podobnie jak i poprzednie - na najniebezpieczniejsze zgrupowanie nieprzyjaciela. W tym celu precyzuje się nowe obiekty dla uderzeń jądrowych i przegrupowuje wojska na nowy kierunek przeciwuderzenia.

Wszystkie przedsięwzięcia związane z organizacją nowego przeciwuderzenia będą musiały być zrealizowane w ograniczonym czasie. Wymagać to będzie od dowódcy i sztabu armii wytężonej pracy organizacyjnej.

Nowe przeciwuderzenie może być często organizowane w nocy. Ponieważ broniące się wojska mają przewagę nad nieprzyjacielem jeśli chodzi o znajomość terenu, czynnik ten może korzystnie wpłynąć na osiągnięcie powodzenia. Niemniej jednak w nocy będzie trudno określić dogodny moment do wykonania uderzeń jądrowych i stosownie do użycia broni.

jądrowej sprecyzować wojskom zadania.

Ze względu na możliwość oślepienia własnych oddziałów, uderzenia jądrowe nie zawsze będą mogły być wykonane na pierwsze rzuty nacierającego nieprzyjaciela, a tylko na jego środki przenoszenia broni jądrowej - i to w granicach zwiększonego pasa bezpieczeństwa - oraz odwody. Zadanie bojowe dywizji nie powinno wymagać od niej wykonania skomplikowanego manewru, ani też - jeśli to będzie możliwe - wprowadzania do walki drugiego rzutu; powinno ono polegać na rozbiciu zasadniczych sił nieprzyjaciela na danym kierunku i opanowaniu rejonu umożliwiającego rozwinięcie działań w dniu następnym.

W złożonych i trudnych warunkach bitwy w głębi obrony cel przeciwuderzenia może być również ograniczony. Zadanie przeciwuderzających wojsk może polegać ^{nie} na rozbiciu określonego zgrupowania nieprzyjaciela, lecz na zatrzymaniu lub zahamowaniu jego natarcia. Będzie to miało miejsce często w tych warunkach sytuacji, kiedy armia będzie dysponować wybitnie ograniczoną ilością broni jądrowej i nie będzie mogła liczyć w najbliższym czasie na jej uzupełnienie, a środki raketowe i lotnictwo frontu będą zaangażowane w bitwie na kierunku decydującym. Będzie to również miało miejsce w warunkach niestosowania broni jądrowej.

Jednocześnie z wtargnięciem w głąb obrony nieprzyjaciela może podjąć próby wysadzenia desantu powietrznego na tyłach broniących się wojsk. Walkę z desantem powietrznym nieprzyjaciela prowadzi się wszystkimi środkami OPL armii, a także siłami lotnictwa myśliwskiego armii lotniczej frontu. W zapobieganiu próbom lądowania desantu mogą wziąć udział także dodatkowe siły lotnictwa z OND na zapotrzebowanie dowódcy Frontu.

W warunkach, kiedy nieprzyjacielowi udało się wysadzić desant w głębi obrony, zasadniczym zadaniem armii jest niedopuszczenie do połączenia się wojsk powietrzno-desantowych z wojskami nacierającymi od czoła. Powodzenie w walce z desantem zależy będzie od szybkości działania środków skierowanych do jego zniszczenia. W pierwszej kolejności należy niszczyć te oddziały desantowe nieprzyjaciela, które osiągnęły powodzenie, i na tych kierunkach, gdzie połączenie się ich ze związkami nacierającymi od czoła jest najbardziej prawdopodobne.

Działania bojowe w walce z desantem powietrznym mogą mieć różnorodny charakter. Jeśli desantowi udało się zorganizować w rejonach zbiórki i do czasu podejścia naszych wojsk przejść do natarcia, to walka z nim może zacząć się od bojów spotkaniowych. Jeżeli natomiast umocni się w opanowanych rejonach, to działania z naszej strony przybiorą charakter natarcia na pośpiesznie przygotowaną obronę. Jeżeli wreszcie siły i środki, jakie armia jest zdolna wydzielić do walki z desantem powietrznym nieprzyjaciela, nie pozwolą od razu na podjęcie działań w celu zniszczenia, to należy najpierw zlokalizować jego działania i wzbronić mu rozprzestrzeniania się, a w miarę uzyskania możliwości wydzielenia większych sił - podjąć walkę w celu jego likwidacji. W niektórych warunkach armia może otrzymać w celu likwidacji desantu dodatkowe siły i środki z frontu.

W czasie walki z desantem powietrznym nieprzyjaciela szczególną uwagę zwraca się na organizację współdziałania między wszystkimi oddziałami i rodzajami wojsk biorącymi udział w tym przedsięwzięciu. Jeśli w niektórych wypadkach przewiduje się wykonanie na oddziały desantowe nieprzyjaciela uderzeń jądrowych, to działające na tym kierunku oddziały własne powinny być o nich na czas uprzedzone. Uderzenia jądrowe mogą być wykonane tylko w tym wypadku, gdy można będzie stworzyć wszystkie warunki bezpieczeństwa własnym oddziałom.

W czasie prowadzenia bitwy obronnej w głębi obrony armii - szczególnie w tych wypadkach, kiedy nieprzyjacielowi udało się wtargnąć na kilka kierunków jednocześnie - sytuacja najczęściej wymaga, aby na niektórych kierunkach przejść do obrony, a na innych prowadzić działania aktywne: wykonywać uderzenia jądrowe, kontrataki i przeciwuderzenia. Część sił drugiego rzutu armii rozwija się w celu utrzymania ważnych rejonów na tych kierunkach, gdzie nieprzyjaciel po użyciu broni jądrowej wtargnął w głąb obrony i rozwija natarcie w wysokim tempie; część sił może przeciwuderzać, a jeszcze inne siły mogą likwidować desant powietrzny.

Przejście do obrony częścią sił drugiego rzutu armii może być celowe również wówczas, gdy na pewnych kierunkach zachodzi potrzeba rozdzielenia zgrupowania uderzeniowego nieprzyjaciela na części celem rozbicia każdej z tych części oddzielnie. Niekiedy zaistnieje potrzeba przejścia do obrony oddzielnymi pułkami dla osłony skrzydła przeciwuderzającej dywizji.

Trudne warunki prowadzenia bitwy z przeważającymi siłami nieprzyjaciela w głębi obrony wymagają od dowódcy i sztabu armii szczególnie sprężystego dowodzenia. Dowódca i sztab armii powinni zawsze panować nad sytuacją i utrzymać ciągłość dowodzenia. Sytuacja może wymagać niekiedy dokonania czasowo pewnego podziału kompetencji w zakresie dowodzenia. Sprawując dowodzenie całością sił, w pewnym okresie dowódca armii może skoncentrować się na kierowaniu działaniami na głównym kierunku, powierzając kierunki drugorzędne swemu zastępcy. Oddziałami, które pozostały na tyłach nacierającego nieprzyjaciela, może dowodzić sztab armii lub najstarszy znajdujący się tam dowódca.

W tych warunkach, kiedy w pas obrony armii wtargnęły znaczne siły nieprzyjaciela i na dużą głębokość, które mimo uporczywych i aktywnych działań obronnych armii kontynuują natarcie - zadanie ich rozbicia wezmą na siebie siły i środki frontu. Jeśli jednak - z uwagi na konieczność kontynuowania działań zaczepnych na innym kierunku lub ze względu na inne okoliczności - zadanie to zostanie powierzone armii, wówczas otrzyma ona z frontu potrzebne do jego wykonania siły i środki.

Po przeprowadzeniu niezbędnych przegrupowań i zorganizowaniu przeciwuderzenia dodatkowymi siłami i środkami powstaną zwykle sprzyjające warunki do wznowienia przez armię działań zaczepnych.

Zakończenie

Armia przejdzie do obrony z reguły tylko wówczas, gdy nie będzie w stanie wykonać zadania drogą działań zaczepnych. Może to nastąpić na początku operacji zaczepnej - jeśli udało się nieprzyjacielowi uzyskać na kierunku jej działania zdecydowaną przewagę ogniową, uprzedzić ją w wykonaniu uderzeń jądrowych i przejść do działań zaczepnych, lub w toku operacji - jeżeli nie będzie możliwości zerwania przeciwuderzenia nieprzyjaciela bronią jądrową lub rozbicia jego zgrupowania uderzeniowego w bitwie spotkaniowej. W niektórych wypadkach - szczególnie w warunkach niestosowania broni jądrowej - armia może otrzymać zadanie obrony kierunków drugorzędnych, na których czasowo nie przewiduje się prowadzenia działań zaczepnych.

Operacja obronna armii będzie miała zdecydowany i manewrowy charakter. Nacierające zgrupowania nieprzyjaciela będą niszczone uderzeniami broni jądrowej i chemicznej oraz przeciwuderzeniami wojsk wychodzących z głębi obrony, w powiązaniu z uporczywym utrzymywaniem ważnych rejonów na kierunkach natarcia nieprzyjaciela.

Cechą ugrupowania operacyjnego armii będzie pozostawienie znacznych sił w drugim rzucie lub odwodzie, z przeznaczeniem do prowadzenia działań manewrowych. Przeciwuderzenia będą wykonywane z marszu, w ślad za uderzeniami broni raketowo-jądrowej lub po ogniowym przygotowaniu przeciwuderzenia, jeśli broń jądrowa nie jest stosowana.

Przygotowanie terenu pod względem inżynieryjnym będzie realizowane przede wszystkim na prawdopodobnych kierunkach natarcia nieprzyjaciela oraz w miarę posiadanego czasu - w głębi obrony dla uzyskania dużej odporności wojsk na uderzenia jądrowe nieprzyjaciela. Luki pomiędzy związkami taktycznymi będą strzeżone przez niewielkie pododdziały, osłonięte ogniem i wszelkiego rodzaju zaporami.

System ognia będzie oparty na uderzeniach broni raketowo-jądrowej, połączonych z uderzeniami lotnictwa i artylerii. Na najważniejszych kierunkach zostaną przygotowane rejonory porażenia ogniowego. W warunkach niestosowania broni jądrowej

główny ciężar walki ogniowej spada na artylerię i lotnictwo. Operacja obronna będzie z reguły przygotowywana w ograniczonym czasie i często pod uderzeniami nieprzyjaciela naziemnego, a zawsze - powietrznego. W związku z tym praca dowódcy i sztabu armii nad organizacją operacji musi być dostosowana do wymagań sytuacji. W pracy tej muszą oni kierować się nienaruszoną zasadą, że najwięcej czasu na przygotowanie walki trzeba pozostawić dowódcom podwładnym, a także często pomagać im w jej organizacji.

Bitwa obronna armii może mieć mniej lub bardziej krótkotrwały charakter; zależy to od wielkości sił nacierającego nieprzyjaciela, składu bojowego armii oraz charakteru działań i możliwości frontu.

Przewaga nieprzyjaciela może być w znacznym stopniu niwelowana wyborem dogodnego do obrony terenu, jego pełną znajomością, wykonaniem prac inżynierskich w celu ukrycia sił i środków przed uderzeniami broni jądrowej, chemicznej i innych środków oddziaływania ogniowego nieprzyjaciela oraz aktywnością broniących się wojsk.

Bitwa obronna powinna być prowadzona zdecydowanie aktywnie. Bierność jest zaprzeczeniem obrony. Uderzenia jądrowe, kontrataki i przeciwuderzenia powinny rozbijać najważniejsze zgrupowanie nieprzyjaciela, nie dając mu możliwości całkowitego przejęcia inicjatywy i wyzyskania posiadanej przewagi. Im bardziej aktywne będą działania wojsk w operacji obronnej, tym mniejsze poniosą one straty i tym szybciej powstaną sprzyjające warunki do wznowienia na tym kierunku działań zaczepnych.

Wydrukowano w 50 egz.

Egz. nr 1-50 Bibl. Tajna

Wyk. płk Klonowski
Druk. S.Cz.dn.14.02.68.
Nr ks. 0382/WW
Kor.H.S.

