



AKADEMIA SZTABU GENERALNEGO  
im. generała broni K. Świerczewskiego

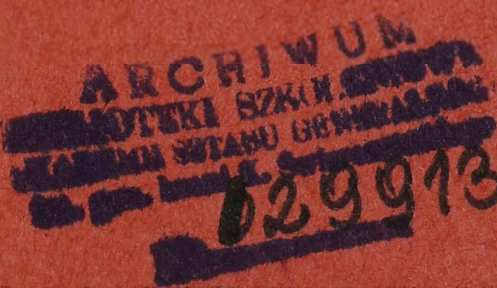
KATEDRA TAKTYKI TYŁÓW

Egz. Nr 22

ppłk dr B. LISOWSKI

ORGANIZACJA I PRACA TYŁÓW DYWIZJI (DZ, DPanc)  
W DZIAŁANIACH ZACZEPNYCH

(Skrypt)

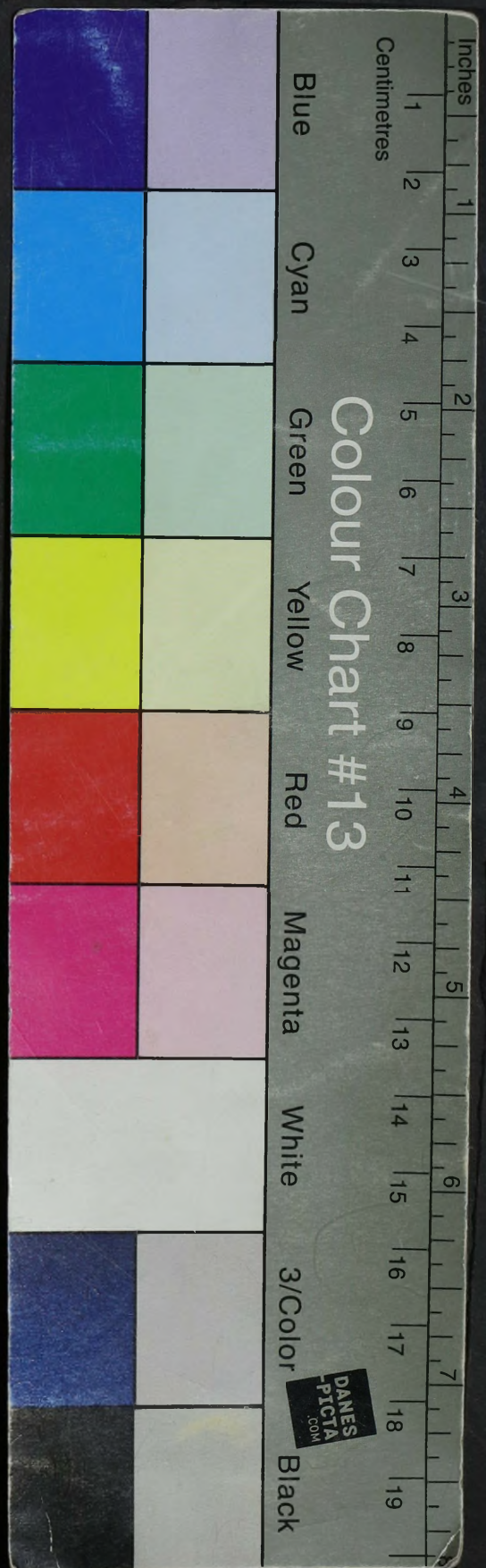


29913

WARSZAWA

KWIECIEŃ

1967



**AKADEMIA SZTABU GENERALNEGO**  
im. generała broni K. Świerczewskiego

---

KATEDRA TAKTYKI TYŁÓW

  
Egz. Nr 09

ppłk dr B. LISOWSKI

**ORGANIZACJA I PRACA TYŁÓW DYWIZJI (DZ, DPanc)  
W DZIAŁANIACH ZACZEPNYCH**  
(Skrypt)



229913

**ARCHIWUM  
BIBLIOTEKI SZKOLNEJ  
AKADEMII SZTABU GENERALNEGO**  
029913

29913

---

WARSZAWA

KWIECIEŃ

1967

AKADEMIA SZTABU GENERALNEGO  
im. gen. broni K. Świerczewskiego

KATEDRA TAKTYKI TYŁÓW

"ZATWIERDZAM"  
SZEF KATEDRY TAKTYKI TYŁÓW

Egz.nr...

99

/-/ gen. bryg. mgr L. DUDEK

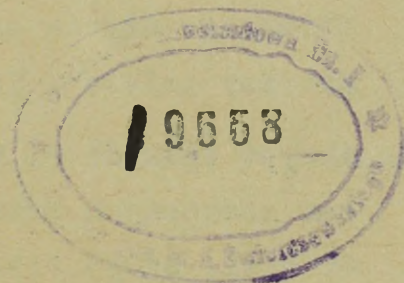
21.3.1967 r.

Quell. prot. 12357-*[signature]*

ORGANIZACJA I PRACA TYŁÓW DYWIZJI  
/DZ, DPanc/ W DZIAŁANIACH ZACZEPNYCH

S k r y p t

ppłk dr B. LISOWSKI



ARCHIWUM  
BIBLIOTEKI SZKOLENIA  
AKADEMII SZTABU GENERALNEGO  
im. gen. broni K. Świerczewskiego  
129913

WARSZAWA

kwiecień

1967 r.

L I T E R A T U R A :

1. Regulamin Walki Sił Zbrojnych PRL /dywizja - pułk/ Szt. Gen. 347/64 str. 89-95.
2. Instrukcja o organizacji i pracy tyłów taktycznych. Szt. Kwat. 24/60 str. 92-108.
3. Biuletyn Informacyjny nr 1/62, str. 87-102.
4. Zasady organizacji i pracy tyłów armii - Myśl Wojskowa Tajna 2/62.
5. Instrukcja o obronie wojsk przed bronią masowego rażenia. Szt. Gen. 249/60.
6. Materiałowe i medyczne zabezpieczenie oraz organizacja tyłów dywizji w natarciu /skrypt wykładu ppłk. Szpilberga/. Nr bibl. 022975.
7. Praca doktorska ppłk. Lisowskiego /w języku rosyjskim/ "Zabezpieczenie tyłowe dywizji w natarciu w operacyjnej głębokości obrony nieprzyjaciela z forsowaniem przeszkód wodnych z marszu", nr bibl. 03303.
8. Skrypt ppłk. dypl. E. Kuźniewskiego - "Natarcie dywizji bez obustronnego użycia bmar w warunkach zagrożenia użyciem jej przez nieprzyjaciela". Nr bibl. 06852 /1965 r./.
9. Skrypt ppłk. dr B. Bidzińskiego - "Organizacja i prowadzenie działań zaczepnych przez DZ /DPanc/ w oderwaniu od sił głównych armii". Nr bibl. 06035 /1965 r./.
10. Myśl Wojskowa tajna nr 4 1966 r. "Potrzeby w zakresie amunicji dla artylerii naziemnej w działaniach zaczepnych", str. 216.
11. Vademecum szkolenia wojskowego cz. II. Studium Wojskowe Akademii Medycznej w Warszawie. Nr bibl. nauk. ASG - 010810.

T R E Ś Ć   S K R Y P T U

Od autora

- I. Niektóre zasady organizacji i prowadzenia działań zaczepnych mające wpływ na organizację i pracę tyłów dywizji
  - II. Zabezpieczenie materiałowe
  - III. Zabezpieczenie techniczne
  - IV. Zabezpieczenie medyczne
  - V. Organizacja tyłów
  - VI. Dowodzenie tyłami
  - VII. Właściwości organizacji i pracy tyłów DPanc podczas działań bojowych w operacyjnej głębokości obrony nieprzyjaciela
- Zakończenie

Od autora

W niniejszym skrypcie, zgodnie z jego tytułem, poruszone zostaną tylko te problemy organizacji i pracy tyłów dywizji, które są właściwe dla działań zaczepnych. Problemy ogólne, tj. te, które zostały omówione w skrypcie pt: "Ogólne zasady organizacji i pracy tyłów taktycznych" zostaną całkowicie pominięte, a w wypadku niemożliwości uniknięcia tego, będą potraktowane marginesowo.

Takie ustawienie treści skryptu ma na względzie zmniejszenie jego objętości oraz skierowanie uwagi czytającego na problematykę związaną ściśle z podanym w tytule skryptu tematem. W związku z powyższym dla właściwego zrozumienia całokształtu organizacji i pracy tyłów dywizji w działaniach zaczepnych, konieczne jest wcześniejsze zapoznanie się ze skrypcem na temat: "Ogólne zasady organizacji i pracy tyłów taktycznych" nr bibl. 08564 - /1966 r./.

I. NIEKTÓRE ZASADY ORGANIZACJI I PROWADZENIA DZIAŁAŃ  
ZACZEPNYCH MAJĄCE WPŁYW NA ORGANIZACJĘ I PRACĘ  
TYŁÓW DYWIZJI

W okresie powojennym obserwuje się ciągły wzrost stopnia utech-  
nicznienia wojsk oraz wprowadzanie na ich uzbrojenie nowych, bardziej  
doskonałych środków walki. Jeśli przyjmiemy na przykład, stan sprzę-  
tu dywizji zmechanizowanych w roku 1950 za 100, to odpowiedni wskaź-  
nik na rok 1960 wynosił w lufach artylerii plot - 330, czołgach-138,  
mocy silników /w KM/ - 140. W stosunku do 1945 r. nastąpił cztero -  
krotny wzrost siły ognia artylerii<sup>x/</sup>.

Dywizja zmechanizowana o współczesnej organizacji posiada dużą  
siłę ogniową i uderzeniową oraz duże zdolności manewrowe, a tym samym  
może prowadzić samodzielne działania bojowe w każdym terenie, nieza-  
leżnie od pory roku i doby, jak również niezależnie od pogody i kli-  
matu. Natomiast dywizja pancerna, posiada w porównaniu z dywizją zme-  
chanizowaną większą zdolność manewrową, siłę uderzeniową i ogniową  
oraz większą odporność przeciwpancerną. W związku z tym może ona w  
jeszcze większym tempie niż DZ pokonywać obronę nieprzyjaciela i  
szybko przenosząc uderzenie z głębokości taktycznej w operacyjną, pro-  
wadzić działania bojowe w znacznym oderwaniu od sił głównych armii.

Zwiększenie stopnia utechnicznienia wojsk i idąca z tym w parze  
zmiana sposobu prowadzenia działań bojowych, przyczyniły się do znacz-  
nego wzrostu potrzeb materiałowych niezbędnych dla zabezpieczenia  
współczesnych działań bojowych. Na przykład w końcowym etapie ubiegłej  
wojny dzienną potrzeby materiałowe DP wynosiły około 150 - 200 ton.  
Obecnie z teoretycznych obliczeń i doświadczeń uzyskiwanych na cwi-  
czeniach wynika, że potrzeby te w pierwszym dniu natarcia /tj. w cza-  
sie pokonywania taktycznej strefy obrony nieprzyjaciela/ mogą docho-  
dzić w DZ - do 1100 ton, w DPanc - do 1200 ton. W następnych dniach  
walki /tj. podczas działań w głębi obrony nieprzyjaciela/ mogą wyno-  
sić około 500-600 ton<sup>xx/</sup>. Należy przy tym zaznaczyć, że wielkości te  
dotyczą potrzeb materiałowych dywizji w działaniach bojowych prowa-  
dzonych z użyciem broni masowego rażenia. W wypadku działań bez uży-

---

x/ "Z dziejów ludowej obronności". Wyd. MON, 1961 r. str. 62.

xx/ Dane dotyczące potrzeb materiałowych w ciągu dnia walki - zesta-  
wione na podstawie notatek autora z materiałów ćwiczebnych Śląskiego  
i Pomorskiego OW /11 DZ - ćwic. 6-8.X.1958 r.; 16 DPanc - ćwic.  
25-29.7.1960 r./.

cia tej broni - potrzeby te będą prawdopodobnie większe, a przyczyni się do tego zwiększone zużycie amunicji do broni konwencjonalnej.

Działając w składzie armii dywizja /DZ, DPanc/ może nacierać w pierwszym rzucie na kierunku głównego uderzenia, lub na kierunku drugorzędnym albo też może ona tworzyć odwód ogólnowojskowy /drugi rzut/. Natarcie dywizji na obronę nieprzyjaciela może być prowadzone z marszu lub z bezpośredniej styczności z nieprzyjacielem. Zasadniczym jednak sposobem natarcia jest natarcie z marszu. Natarcie z marszu na zawczasu przygotowaną obronę nieprzyjaciela poprzedza zwykle wyruszenie z rejonu wyzekiwania /rejonu wyjściowego/, zaś natarcie na obronę doraźnie przygotowaną prowadzone jest z zasady w trakcie rozwijania działań bojowych w głębi operacyjnej. Natarcie z bezpośredniej styczności prowadzone będzie najczęściej z położenia obronnego.

Przyjmuje się, że w warunkach stosowania broni jądrowej dywizja pierwszego rzutu naciera w pasie do 30 km, przy czym wykonuje uderzenie z zasady na dwóch kierunkach skupiając główny wysiłek na jednym z nich<sup>x/</sup>. W czasie pokonywania taktycznej strefy obrony nieprzyjaciela na różnych kierunkach, wojska prowadzą jednocześnie rozszerzenie wyłomu w stronę skrzydeł, dążąc do utworzenia ciągłego frontu w całym pasie natarcia dywizji. Po przekamaniu taktycznej strefy obrony nieprzyjaciela dalsze natarcie rozwija się na kierunkach.

W natarciu prowadzonym bez użycia broni jądrowej szerokość pasa natarcia dywizji może wynosić do 20 km, przy czym w takim wypadku dywizja powinna koncentrować swe siły na odcinku przekamania, który może wynosić do 6 - 8 km<sup>xx/</sup>.

Podczas działań zaczepnych dywizji w głębi obrony nieprzyjaciela, w warunkach oderwania się jej od innych związków taktycznych, dywizja zwykle pasa natarcia nie otrzymuje, a wyznacza się jej tylko kierunek natarcia<sup>xxx/</sup>. W omawianych warunkach działań zaczepnych dywizji charakterystyczne jest szerokie stosowanie różnych form manewru. Najczęściej stosowaną formą są obejścia przy jednoczesnym ataku od czoła, przy czym ataki czołowe stosuje się tylko tam, gdzie nieprzyjaciel stawia silny opór, a obejście jego jest niecelowe lub niemożliwe.

Zadanie bojowe dywizji określane jest w zależności od: zamiaru operacji; stopnia porażenia nieprzyjaciela bronią jądrową i innymi środkami;

---

x/ Regulamin Walki Sił Zbrojnych PRL, Szt. Gen. 347/64 str. 116.

xx/ Skrypt "Natarcie DZ bez obustronnego użycia bmar".

Nr bibl. 06852 str. 8.

xxx/ Regulamin Walki Sił Zbrojnych PRL. Szt. 347/64, str. 116.

sił nieprzyjaciela i charakteru jego obrony; składu dywizji; terenu i innych warunków występujących w danej sytuacji<sup>x/</sup>.

W natarciu prowadzonym z użyciem broni masowego rażenia dywizja pierwszego rzutu operacyjnego armii otrzymuje zwykle: zadanie bliższe, kierunek dalszego natarcia i zadanie dnia. Oprócz tego dowódca dywizji zostaje zwykle poinformowany przez dowódcę armii o zamiarze wykorzystania dywizji w następnym dniu natarcia. Treścią zadania bliższego dywizji w takim wypadku najczęściej może być: rozbicie nieprzyjaciela w pasie natarcia, przekamanie jego obrony na całą głębokość dywizji pierwszego rzutu oraz opanowanie rejonu zapewniającego dogodne warunki dla prowadzenia dalszych działań. Natomiast treścią zadania dnia dywizji w sprzyjających warunkach może być opanowanie rubieży lub rejonu na głębokości do 100 km<sup>xx/</sup>.

W wypadku prowadzenia natarcia bez użycia broni jądrowej, zadanie bojowe dywizji pierwszego rzutu z zasady będzie się dzieliło na: zadanie bliższe, zadanie następne i zadanie dnia. Treścią zadania bliższego dywizji będzie zwykle przekamanie obrony nieprzyjaciela i pobicie jego sił na głębokość pierwszego rzutu broniącej się dywizji /opanowanie rubieży na głębokość 15-20 km/. Treścią zadania następnego dywizji będzie z zasady przekamanie obrony na całą głębokość ugrupowania bojowego dywizji oraz zniszczenie lub rozbicie we współdziałaniu z sąsiednią dywizją odwodów dywizyjnych nieprzyjaciela i opanowanie rejonu /rubieży/ na głębokość 25 - 30 km. Zadaniem dnia dywizji może być rozwinięcie natarcia w głąb lub w stronę skrzydła i opanowanie rejonu /rubieży/ na głębokość około 40-50 km. W wypadku wyjścia kontrataku odwodów korpusnych nieprzyjaciela treścią zadania dnia dywizji może być zakamanie tego kontrataku we współdziałaniu z sąsiadami<sup>xxx/</sup>.

W kolejnych dniach operacji, po przekamaniu taktycznej strefy obrony nieprzyjaciela dywizja może otrzymać zadanie głębsze. Na przykład, w warunkach prowadzenia działań z użyciem broni jądrowej głębokość zadania dnia dywizji może wynosić 100 i więcej km, zaś w warunkach nie-stosowania tej broni 50-60 km.

Do natarcia dywizja ugrupowuje się zwykle w dwa rzuty lub w jeden; w tym drugim wypadku wydziela silny odwód ogólnowejskowy. W każdym wypadku jednak pierwszy rzut powinien być zdolny przekamać obronę

x/ Regulamin Walki Sił Zbrojnych PRL. Szt. Gen. 347/64, str. 117.

xx/ Regulamin Walki Sił Zbrojnych PRL. Szt. Gen. 347/64, str. 117.

xxx/ Skrypt "Natarcie DZ bez obustronnego użycia bmar" nr bibli. 06852, str. 20.

nieprzyjaciela i wykonać natarcie w odpowiednio wysokim tempie.

Dla obezwładnienia nieprzyjaciela na całej jego głębokości obrony mieszczącej się w ramach zadania bojowego dywizji wykorzystuje się etatowy dywizjon rakiet taktycznych, a oprócz tego, dla zabezpieczenia wysokiego tempa działań oddziały wydzielone i taktyczne desanty powietrzne.

Wszystkie z przytoczonych cech charakterystycznych dla działań zaczepnych dywizji mają bezpośredni wpływ na wielkość potrzeb materiałowych i zakres zadań usługowych, warunkując tym samym sposoby organizacji i pracy tyłów.

## II. ZABEZPIECZENIE MATERIAŁOWE

Określając potrzeby materiałowe dywizji konieczne jest uwzględnić: przypuszczalne zużycie środków zaopatrzenia w czasie wykonywania przez oddziały zadania bojowego, nakazaną ilość zapasów, jakie należy posiadać na czas rozpoczęcia działań oraz wysokość zapasów, jakie należy posiadać dla kontynuowania kolejnych zadań bojowych /zadania w dniu następnym/.

Przypuszczalne potrzeby środków materiałowych na wykonanie zadania bojowego uzależnione będą od:

- charakteru zadania bojowego;
- ukompletowania dywizji ludźmi i sprzętem;
- ilości i rodzaju uderzeń jądrowych wykonywanych w pasie natarcia dywizji;
- wartości bojowych i charakteru działań wojsk nieprzyjaciela;
- właściwości terenu, na którym prowadzone będzie natarcie;
- pory roku i doby oraz od innych szczególnych czynników.

Największe ilości rakiet i amunicji w natarciu zużywa się zwykle w pierwszym dniu walki. Teoretyczne obliczenia i doświadczenia z ćwiczeń pokazują, że w warunkach użycia broni jądrowej w ciągu pierwszego dnia natarcia na zauszczasu przygotowaną obronę nieprzyjaciela dywizja może zużyć: 3-4 rakiety taktyczne, do 0,8 jo amunicji czołgowej i PPK, do 1,0 jo amunicji do przeciwlotniczych środków ogniowych oraz do 0,5jo amunicji strzeleckiej<sup>x/</sup>.

Poza tym, pomimo stosowania przez wojska własne broni raketowo-jądrowej, część zadań ogniowych mających na celu obezwładnienie i niszczenie nieprzyjaciela będzie wykonywane przez artylerię i moździerz. Do-

---

x/ Pokazano tu jest zużycie średnie. Uogólnienia zużycia amunicji dokonano na podstawie notatek autora z materiałów ćwiczebnych Śląskiego i Pomorskiego OW. Naturalnie, że w konkretnych warunkach oraz w poszczególnych kalibrach amunicji, zużycie to może być większe lub mniejsze.

tyczy to przede wszystkim zadań wykonywanych na korzyść nacierają - cych czołgów i piechoty. Doświadczenia z ćwiczeń pokazują, że w na - tarcu dywizji z marszu na przygotowaną obronę nieprzyjaciela, zuży - cie amunicji artyleryjskiej i moździerzowej w ciągu pierwszego dnia walki może wynosić 1,0 jo<sup>x/</sup> /nie uwzględnia się w tym zużycia amuni - cji na ogniowe przygotowanie/. Zużycie amunicji artyleryjskiej i moździerzowej na ogniowe przygotowanie jest ściśle uzależnione od czasu jego trwania i od reżimu ognia.

W następnych dniach natarcia zużycie amunicji z reguły zmniejsza się na dobę, może wynosić: po około 0,25 - 0,3 jo artyleryjskiej i moździerzowej; 0,4 - 0,5 jo czołgowej i przeciwlotniczej oraz 0,25 - - 0,3 jo strzeleckiej<sup>x/</sup>.

Należy jednak zaznaczyć, że podane wyżej wielkości możliwego zużycia amunicji mogą być traktowane tylko jako dane orientacyjne. Mogą one naturalnie każdorazowo ulegać znacznym wahaniom. Na przykład przy wykonywaniu przez nieprzyjaciela kontrataków, czy też w wypadku ograniczonego stosowania broni rakietowo - jądrowej przez wojska włas - ne, potrzeby amunicji artyleryjskiej dla zabezpieczenia działań bojo - wych mogą znacznie wzrosnąć.

W natarciu prowadzonym bez stosowania broni jądrowej potrzeby amunicji będą z reguły większe niż podane wyżej wielkości odnoszące się do działań z użyciem tej broni. Dotyczy to szczególnie amunicji dla artylerii, która w tych warunkach będzie wykonywać większy zakres zadań ogniowych.

Z teoretycznych rozważań wynika, że potrzeby amunicji artyleryj - skiej i moździerzowej w pierwszym dniu natarcia dywizji na zawczasu przygotowaną obronę nieprzyjaciela mogą wynosić /łącznie z potrzebami na 35 minutowe ogniowe przygotowanie<sup>xx/</sup>:

- moździerzy 82 mm 1,2-1,5 jo;
- moździerzy 120 mm 0,8-1,15 jo;
- 122 mm hb i 122 mm armat po 2,2-2,8 jo;
- 152 mm hba 2,2-2,7 jo;
- 85 mm armat 0,4-0,6 jo.

Z podanych wyżej wielkości amunicji na 35 minutowe ogniowe przy - gotowanie natarcia może być użyte:

x/ Pokazane tu jest zużycie średnie. Uogólnienia zużycia amunicji de - konano na podstawie notatek autora z materiałów ćwiczebnych Śląskiego i Pomorskiego OW. Naturalnie, że w konkretnych warunkach oraz w poszcze - gólnych kalibrach amunicji, zużycie to może być większe lub mniejsze.

xx/ Myśl Wojskowa nr 4-1966r. "Metoda podejścia do ustalenia potrzeb amunicji dla potrzeb artylerii strzelającej ogniem pośrednim i tab. nr 4

a/ w dywizji nacierającej w bezpośredniej styczności z nieprzyjacielem -

- moździerzy 82 mm - 0,75 jo;
- " 120 mm - 0,35 jo;
- 122 mm hb i 122 mm armat po 1,4 jo;
- 152 mm hba - 1,5 jo;
- 82 mm armat - 0,2 jo;

b/ w dywizji nacierającej z rejonów wyjściowych położonych w głębi:

- 122 mm hb - 1,2 jo;
- 122 mm armat - 1,4 jo;
- 152 mm hba - 1,5 jo.

W następnych dniach natarcia zużycie amunicji zmniejsza się i na przykład w drugim dniu natarcia może wynosić:

- moździerzy 82 mm - 0,25 - 0,55 jo;
- " 120 mm - 0,35 - 0,6 jo;
- 122 mm hb i 122 mm armat - 0,7 - 1,3 jo;
- 152 mm hba - 0,7 - 1,3 jo;
- 85 mm armat - 0,25 - 0,5 jo.

Potrzeby paliwa w porównaniu z ubiegłą wojną znacznie wzrosły i po amunicji znajdują się na drugim miejscu pod względem wagowym, jeżeli chodzi o potrzeby materiałowe w działaniach bojowych, zwłaszcza w zaczepnych działaniach dywizji. Wynika to z jednej strony, z dużego utechnicznienia wojsk, a z drugiej ze zwiększenia się głębokości zadań bojowych wykonywanych przez oddziały i związki taktyczne, z dużej manewrowości działań oraz z konieczności obchodzenia rejonów skażonych środkami promieniotwórczymi. Orientacyjne zużycie paliwa przez dywizję przy tempie natarcia 50-60 km na dobę może wynosić: benzyny - około 0,25 - 0,3 jn, a oleju napędowego około 0,3-0,4 jn<sup>x/</sup>. Mając na uwadze duże zużycie środków materiałowych, w każdych warunkach natarcia /tak w warunkach stosowania, jak i niestosowania broni jądrowej/ należy dążyć do tego, aby do czasu rozpoczęcia działań zgromadzić w dywizji pełne zapasy ruchome wszystkich środków materiałowych. Oprócz tego w okresie przygotowania natarcia, dla zabezpieczenia ogniowego przygotowania, w niektórych warunkach powinno się gromadzić doraźne zapasy amunicji, na stanowiskach ogniowych artylerii i moździerzy. Doty-

x/ Przy ustalaniu możliwego zużycia paliwa brano za podstawę:

- zapas przebiegu na 1 jn-czołgów T-54 A 100-557 km; samoch.-650 km;
- współczynniki: - eksploatacyjne-dla czołgów - 0,25, dla samoch.-0,45,
- manewrowo-taktyczne - dla czołg.1,1,dla samoch.-0,95.

czy to szczególnie tych wypadków, kiedy natarcie będzie prowadzone bez użycia broni jądrowej oraz gdy w warunkach stosowania tej broni artyleria i moździerz nacierającej dywizji będą uczestniczyć w ogniowym przygotowaniu natarcia.

Gromadząc zapasy doraźne na stanowiskach ogniowych artylerii i moździerzy należy mieć na uwadze to, że na ziemi powinny być złożone tylko te ilości, które zostaną użyte na ogniowe przygotowanie i wsparcie ataku z danych stanowisk ogniowych. Przy złożeniu na ziemi większych ilości niż te, które mają być zużyte, może nastąpić pozostawienie amunicji przy przesuwaniu się artylerii na nowe stanowiska ogniowe, a późniejsza zbiórka pozostawionej amunicji jest bardzo utrudniona, a często nawet niemożliwa.

W niektórych wypadkach, w celu zapewnienia większej ruchliwości oddziałom dywizji, amunicję przeznaczoną do zużycia w ramach ogniowego przygotowania, wskazane będzie utrzymywać na środkach transportowych, wykorzystując do maksimum ładowność ciągników oraz przydzielając do pododdziałów artylerii środki transportowe dywizji załadowane amunicją. Takie rozwiązanie może wynikać na przykład wtedy, gdy w celu zaskoczenia nieprzyjaciela lub w razie nagłej zmiany sytuacji dywizja wchodzi do walki na innych kierunkach niż na uprzednio zaplanowanych. W takim wypadku gromadzenie na ziemi zapasów doraźnych mogłoby skomplikować wykonanie ogniowego przygotowania natarcia.

Zapasy doraźne materiałów pędnych i smarów gromadzi się w zasadzie tylko w tych wypadkach, gdy dywizja przystępuje do natarcia z marszu, podchodząc z głębi, a rubież rozwinięcia znajduje się na znacznej odległości od rejonu ześrodkowania. Doraźny zapas paliwa gromadzi się w beczkach umocowanych na czołgach i w kanistrach umieszczonych na samochodach.

Realizacja zaopatrywania oddziałów i pododdziałów dywizji powinna przebiegać w odpowiedniej kolejności. Ze względu na ważność zadań bojowych, jakie mają do wykonania w natarciu poszczególne oddziały i elementy ugrupowania bojowego, w pierwszej kolejności należy zaopatrywać w środki materiałowe oddziały raketowe, a następnie oddziały /pododdziały/ wykorzystywane w charakterze oddziałów wydzielonych i taktycznych desantów powietrznych oraz oddziały działające na kierunku głównego uderzenia dywizji. Pododdziały wyznaczone do prowadzenia rozpoznania zabezpiecza się w środki materiałowe potrzebne im na czas wykonywania zadania bojowego.

Dywizja wchodząca w skład armii otrzymuje środki materiałowe ze składów armijnych tj. z ruchomej bazy armii /RBA/ lub ze składów bazy Frontu /BF/ lub też z jej oddziału /OPBF/. Dowóz środków materiałowych z tych źródeł do dywizji może odbywać się zarówno transportem szczebla nadrzędnego /armii lub Frontu/, jak i transportem dywizji.

W okresie przygotowania działań transport dywizyjny może być wykorzystywany do dowozu środków materiałowych ze składów armii lub Frontu w większym zakresie niż w toku natarcia.

Wynika to z konieczności równomiernego rozłożenia wysiłku pracy transportu wszystkich szczebli. Nieskuteczne byłoby na przykład, aby transport szczebla nadrzędnego /armii lub Frontu/ pracował z pełnym natężeniem i nie mógł w odpowiednim czasie dostarczyć potrzebnej ilości środków materiałowych, podczas gdy transport dywizji w danym czasie byłby wykorzystywany w minimalnym zakresie. Poza tym, w czasie przygotowania działań, nie istnieje niebezpieczeństwo "oderwania" się transportu dywizyjnego od swoich wojsk, ponieważ wojska te w tym okresie znajdują się na miejscu. Podczas prowadzenia działań, w odróżnieniu od okresu przygotowawczego, wykorzystywanie transportu dywizyjnego do pracy w ogniu szczebla nadrzędnego może mieć miejsce tylko wtedy, gdy nie istnieje niebezpieczeństwo "oderwania się" tego transportu od wojsk na dłuższy okres czasu np.: w toku walki transport dywizyjny może być wykorzystywany do dowozu środków materiałowych z RBA lub OPBF w czasie kiedy te elementy tyłowe przesuną się do przodu w ślad za nacierającymi wojskami i zbliżą się do tyłów dywizji na stosunkowo nie-dużą odległość; dalej np. podczas działań bojowych dywizji mających na celu likwidację okrążonego zgrupowania nieprzyjaciela na tyłach wojsk armii lub Frontu oraz w wypadku wyprowadzenia dywizji do drugiego rzutu /odvodu/ armii lub Frontu. W innych wypadkach, a szczególnie przy prowadzeniu natarcia przez dywizję w wysokim tempie /w warunkach stosowania broni jądrowej/, dowóz środków materiałowych do dywizji powinien odbywać się transportem szczebla nadrzędnego.

W okresie przygotowywania działań dowóz środków materiałowych z dywizji do oddziałów oraz na stanowiska ogniowe artylerii powinien z zasady być dokonywany transportem dywizji. W celu zmniejszenia ilości przeladunków wskazane jest, aby w miarę możliwości środki materiałowe dowozić do wojsk z pominięciem tyłów bezpośrednio niższego szczebla zaopatrywania tj. np. pułkowych składów.

Dowóz środków materiałowych w czasie natarcia należy prowadzić na odpowiednie kierunki do działających tam zgrupowań taktycznych /ude-

rzeniowych/ dywizji. Przy tym, dowożąc środki materiałowe w czasie walki w celu odtwarzania zużytych zapasów i przygotowania oddziałów do walki w następnym dniu, w dywizji mogą być uformowane dwie-trzy kolumny transportowe /w zależności od ilości kierunków/, a w składzie każdej kolumny powinny znajdować się: amunicja, paliwo, żywność i inne środki materiałowe. Wypomniane kolumny transportowe przesuwają się w składzie tyłów dywizji za nacierającymi wojskami po dwu marszrutach /np. na jednej marszrucie dwie kolumny i na drugiej jedna-dwie kolumny/.

Dla sprawnego wykonywania dowozu z dywizji do oddziałów celowo jest środki utrzymywane w tyłach dywizji w ramach omawianych kolumn transportowych zawczasu rozdzielać na samochody /grupy samochodów/ odpowiednio do przewidywanych potrzeb oddziałów działających na poszczególnych kierunkach działań bojowych.

Podobnie jak w okresie przygotowywania działań bojowych, dowóz środków materiałowych w czasie natarcia z dywizji do wojsk może być dokonywany do rejonów rozmieszczenia tyłów pułku lub z pominięciem ich, do rejonów znajdujących się bliżej zaopatrywanych pododdziałów. Zarówno w pierwszym, jak i w drugim wypadku, aby uniknąć problemu wyładowywania środków materiałowych na ziemię, konieczne jest organizowanie spotkania się transportu szczebla zaopatrującego i zaopatrywanego w określonym czasie i miejscu. Takie spotkania powinien organizować kwatermistrz szczebla zaopatrującego /np. kwatermistrz dywizji przy dowozie z dywizji do pułków/, podając szczeblowi podległemu miejsce i czas spotkania transportu oraz ilości dostarczanych środków materiałowych. Należy zaznaczyć, że wyżej podany sposób dowozu środków materiałowych jest możliwy w realizacji w warunkach sprawnie działającej łączności tyłów oraz bezkolizyjnej pracy transportu na drogach dowozu i ewakuacji.

Przy gwałtownych zmianach sytuacji w czasie natarcia będą zazwyczaj trudności w przekazywaniu środków materiałowych z transportu dywizji /pułku/ na transport oddziałów /pododdziałów/, ponieważ też ostatni, aby nie pozostać za daleko w tyle musi przesuwać się za wojskami. W takich wypadkach kwatermistrz szczebla zaopatrującego może wydać zarządzenie, aby transport dowożący środki materiałowe przesuwał się za tyłami szczebla zaopatrywanego dokonując przekazunku w miarę zaistnienia dogodnych warunków /np. zatrzymanie się wojsk w celu organizacji przekamania kolejnej rubieży obronnej nieprzyjaciela/.

W niektórych wypadkach np. w razie konieczności opróżnienia transportu dywizyjnego w krótkim okresie czasu, aby w wyznaczonym przez armię terminie przejąć dowożone środki materiałowe lub przy częstej zmianie rejonów rozmieszczenia tyłów pułków niecelowe będzie dowożenie środków materiałowych do każdego oddziału oddzielnie. W takich sytuacjach dowóz powinien być prowadzony dla całego zgrupowania taktycznego, działającego na danym kierunku, przy czym dowóz ten może być dokonany do rejonu rozmieszczenia /zatrzymania się/ pułkowego punktu gospodarczego jednego z pułków działających na tym kierunku lub do rejonu wskazanego przez kwatermistrza dywizji. Przy takim sposobie dowozu, transport innych oddziałów działających na danym kierunku powinien przybyć do danych rejonów w celu otrzymania ładunku, przy tym wskazane jest, aby transport oraz odbiorcy z poszczególnych oddziałów znaleźli się w tych rejonach przed przybyciem transportu dywizyjnego.

Mając na uwadze konieczność zaspokojenia potrzeb wojsk, kwatermistrz dywizji /pułku/ powinien w toku natarcia stale dążyć do szybkiego uzupełniania zużywanych przez wojska środków materiałowych. To dążenie do szybkiego uzupełniania zużywanych środków materiałowych podyktowane jest również koniecznością opróżniania transportu dywizyjnego /pułkowego/ i przygotowania go do przyjęcia dowożonych przez armię lub Front materiałów. Dotyczy to szczególnie dowozu materiałów pędnych i smarów, które dostarczane są w cysternach i nie mogą być wyładowywane na ziemię. Nie opróżnienie na czas cystern dywizyjnych /pułkowych/ lub drobnej tary /beczek, kanistrów/, do których można by przelać dowożone przez armię lub nawet Front paliwo, może doprowadzić do zakłóceń w pracy transportu tyłów operacyjnych.

Oddziały wydzielone wysłane z dywizji, szczególnie podczas działań w operacyjnej głębokości obrony nieprzyjaciela, powinny posiadać większą samodzielność pod każdym względem, w tym również i pod względem materiałowym. W tym celu konieczne jest przydzielenie im zapasów doraźnych wydzielonych z dywizji wraz z transportem. Dotyczy to przede wszystkim zapasów amunicji. Wielkość zapasów doraźnych przydzielonych do OW każdorazowo uzależniona będzie od przewidywanego okresu prowadzenia przez ten oddział walki bez możliwości dowozu oraz od przewidywanego natężenia walki.

Z doświadczeń ubiegłej wojny wiadomo, że wysyłane OW posiadały przeważnie zapasy amunicji strzeleckiej i artyleryjskiej wielkości

około 1,0 jo<sup>x/</sup>. Z powyższego wynika, że aby przesyłany jako OW mógł posiadać zapasy w wielkościach podanych wyżej, trzeba by mu przydzielić wraz z transportem około 0,2 jo tej amunicji.

Pomimo tego, że transport dywizyjny nie dowozi rakiet do dywizjonu rakiet taktycznych dywizji, kwatermistrz oraz szef uzbrojenia dywizji powinni znać aktualny stan sytuacji materiałowej dywizjonu i kontrolować dostarczanie rakiet. Bardzo ważnym zagadnieniem dla kwatermistrza dywizji w zakresie dowozu rakiet jest zapewnienie bezkolizyjnego przepuszczania transportu z rakietami po dywizyjnych drogach dowozu i ewakuacji.

W szeregu wypadków, szczególnie w czasie działań w operacyjnej głębokości obrony nieprzyjaciela, dowóz środków materiałowych drogą lądową może być niemożliwy. W tych sytuacjach dostarczanie środków materiałowych, tak do składów dywizji, jak i do oddziałów może być dokonywane transportem lotniczym<sup>xx/</sup>.

W toku natarcia, szczególnie podczas działań w operacyjnej głębokości obrony nieprzyjaciela, gdy dowóz z dywizji do oddziałów będzie utrudniony lub niemożliwy /odcięcie tyłów dywizji lub brak zapasów w tyłach dywizji/, szczególnego znaczenia nabiera manewr środkami materiałowymi. Należy jednak zaznaczyć, że manewr ten z jednego oddziału /pododdziału/ do drugiego może być dokonany w wypadku gdy oddział /pododdział/ taki będzie posiadał środki zaopatrzenia w tyłach. W wypadku, gdy środki materiałowe znajdować się będą przy sprzęcie /przy żołnierzu, działach, w wozie bojowym, samodzielnym<sup>-cho</sup>/ manewr taki będzie bardzo utrudniony i może być stosowany tylko w niezwykle trudnych sytuacjach materiałowych.

- x -

W organizacji przewozów poczesne miejsce mają prace przeładunkowe. Zakres tych prac w składach dywizyjnych może wynosić na dobę średnio 800 ton. Dla wykonania tak poważnych zadań potrzeba stosunkowo dużo ludzi, których trudno jest w tyłach dywizji wydzielić, ponieważ każdy z żołnierzy oddziałów tyłowych wykonuje określone czynności. Z tego też względu do prac za i wyładowczych w większości wypadków zachodzi konieczność wydzielenia żołnierzy z oddziałów bojowych. Oprócz

---

x/ Praca doktorska autora nt.: "Tyłowe zabezpieczenie dywizji w natarciu z forsowaniem przeszkód wodnych z marszu w operacyjnej głębokości obrony nieprzyjaciela", str. 57.

xx/ Zasady dostarczania środków mater. do wojsk transportem lotniczym omówione są w skrypcie "Ogólne zasady organizacji i pracy tyłów taktycznych", nr bibl. 08564, str. 28-33.

siły roboczej, prace przeładunkowe zwłaszcza wykonywane ręcznie, wymagają stosunkowo dużo czasu, co przyczynia się do wydłużenia ogólnego czasu dowozu.

Zmniejszenie potrzebnej ilości stanu osobowego do prac przeładunkowych oraz skrócenie czasu przeładunków można by osiągnąć przez wprowadzenie na wyposażenie tyków dźwigów i innych mechanicznych środków. Dla efektywnego wykorzystania tych dźwigów konieczne byłoby, aby środki materiałowe zarówno składane na ziemi, jak i utrzymywane na samochodach układać na paletach lub w zasobnikach. Przy takim sposobie przeładunku znacznie przyspieszającym i ułatwiającym pracochłonne czynności zachodziłaby konieczność wymiany palet i zasobników, które powinny stanowić wyposażenie samochodów transportowych.

### III. ZABEZPIECZENIE TECHNICZNE

Czas eksploatacji w walce uzbrojenia, sprzętu pancernego i samochodowego oraz innego sprzętu technicznego jest ściśle uzależniony od właściwie zorganizowanego i realizowanego zabezpieczenia technicznego.

Z doświadczeń wojennych oraz z materiałów teoretycznych dotyczących problemów zabezpieczenia technicznego wynika, że dywizja nacierająca w pierwszym rzucie armii na zanczasu przygotowaną obronę nieprzyjaciela może ponosić stosunkowo poważne straty w sprzęcie technicznym. Przyjmuje się na przykład, że w ciągu dnia natarcia bez stosowania broni jądrowej straty w dywizji mogą wynosić: w czołgach od 18 do 30% a w samochodach od 10-12%<sup>x/</sup>. Jeżeli przyjąć, że dywizja zmechanizowana rozpocznie natarcie w 100% ukończeniu, to można stwierdzić, że w ciągu dnia natarcia straty jej mogą wynieść w czołgach 45-70; w transporterach opancerzonych 60-100 a w samochodach 140-170. W warunkach stosowania broni jądrowej, w zależności od ilości i rodzajów uderzeń, jakie wykona na dywizję nieprzyjaciela, podane wielkości strat mogą ulec znacznemu zwiększeniu.

Z podanych wielkości możliwych strat nie wszystek sprzęt techniczny będzie w jednakowym stopniu uszkodzony. Zarówno z doświadczeń wojennych, jak i z materiałów teoretycznych wiadomo, że z ogólnej ilości strat 35-45% czołgów i 45-55% samochodów wymagać może naprawy bieżącej, 20-30% czołgów i samochodów naprawy średniej a tylko 25-30% czołgów i 10-15% samochodów stanowią straty bezpowrotne<sup>xx/</sup>. Biorąc za podstawę podane uprzednio przykładowo straty w dywizji zmechanizowanej,

---

x/ Rozprawa habilitacyjna ppłk.dr.inż.St. BIAŁASA "Podstawowe problemy zabezpieczenia technicznego /czołg.-samochodowego/". Nr bibl. 0874, str. 171.

xx/ Tamże - str. 178.

można stwierdzić, że w ciągu dnia walki fundusz naprawczy tej dywizji przedstawiać się będzie: - w zakresie naprawy bieżącej około 16-30 czołgów, 20-45 transporterów opancerzonych i 60-90 samochodów; w zakresie naprawy średniej 10-20 czołgów, 15-30 transporterów opancerzonych i 30-50 samochodów<sup>x/</sup>.

Mając na uwadze duży zakres prac naprawczo-ewakuacyjnych oraz warunki natarcia w jakich odbywać się będzie eksploatacja sprzętu technicznego, w okresie przygotowania natarcia należy dążyć do przeprowadzenia w dywizji dokładnej kontroli stanu technicznego, dokonać przeglądów technicznych wszystkiego sprzętu, uzupełnić zestawy części zapasowych i materiały naprawcze oraz przygotować do pracy środki ewakuacyjne. Do czasu rozpoczęcia natarcia w miarę możliwości powinno się dokonać nie tylko przygotowania sprzętu technicznego i warsztatów do wykonywania zadań w czasie walki, lecz również należy przygotować załogi i kierowców pojazdów oraz cały stan osobowy służby technicznej do pracy w warunkach w jakich będzie dywizja prowadzić działania bojowe. W celu maksymalnego zwiększenia zapasów przebiegu pojazdów, współczynnik ich gotowości technicznej do rozpoczęcia natarcia powinien być doprowadzony do najwyższego poziomu. W omawianym okresie powinna być również zakończona ewakuacja i naprawa wszystkich pojazdów podlegających naprawie oraz zakończone przeglądy techniczne stosownie do planowanych przebiegów samochodów, transporterów opancerzonych i czołgów. Niepotrzebny, wymagający głównej, a niekiedy i średniej naprawy sprzęt techniczny powinien być do czasu rozpoczęcia wymarszu dywizji na rubież wprowadzenia, wyewakuowany do urządzeń naprawczych /składów/ wyższego szczebla.

W wypadku natarcia dywizji z podejścia, na okres jej przemarszu do rubieży rozwinięcia organizuje się zamykanie techniczne głównych sił dywizji przy pomocy kompanii naprawy czołgów i kompanii naprawy samochodów batalionu napraw dywizji. Ewakuację uszkodzonego sprzętu technicznego podczas przemarszu prowadzi się z zasady do rozwijanych w pasie przemarszu dywizji lub znajdujących się w pobliżu armijnych i frontowych PZPU.

W czasie natarcia naprawa pojazdów bojowych i transportowych prowadzona powinna być przede wszystkim w rejonach ich uszkodzenia,

---

x/ Naliczeń dokonano w oparciu o dane taktyczno-techn. tyłów.  
Nr bibl. 05485.

do czego wykorzystuje się warsztaty naprawcze pułków, które niekiedy wzmacnia się brygadami naprawczymi wydzielonymi z batalionu na praw dywizji. Należy zaznaczyć, że warsztaty te naprawiają tylko te pojazdy, które wymagają naprawy bieżącej.

Podwozia uszkodzonych wyrzutni raketowych, naczepy i transport samochodowy dywizjonu rakiet taktycznych dywizji powinien być naprawiony w pierwszej kolejności /przez wydzielone brygady z kompanii naprawy czołgów i kompanii naprawy samochodów batalionu napraw dywizji/.

Jeżeli naprawa uszkodzonego sprzętu technicznego nie może być dokonana na miejscu jego uszkodzenia, podlegające naprawie pojazdy powinny być ewakuowane przy pomocy środków ewakuacyjnych pułków i dywizji do rejonów, gdzie uszkodzony sprzęt techniczny ześrodkowany jest w tak zwanych Punktach Zbiórki Pojazdów Uszkodzonych /PZPU/. Dywizyjne PZPU /Punkty Zbiórki Uszkodzonych Wozów - PZPW i Punkty Zbiórki Uszkodzonych Pojazdów Mechanicznych - PZUPM/ organizuje się w miejscach największego zgrupowania sprzętu technicznego. Najczęściej będą to rejony znajdujące się na rubieży odpierania kontrataków nieprzyjaciela oraz w miejscach masowego porażenia bronią jądrową nieprzyjaciela. Do tych rejonów zbiórki przesuwają się warsztaty dywizji celem dokonywania napraw. W wypadku konieczności kolejnego przemieszczania środków naprawczych kompania naprawy samochodów i kompania naprawy uzbrojenia mogą pozostawiać do 50% swego składu na poprzednim miejscu, przesuając na nowe miejsce pozostałą część. Dzielenie wyżej wymienionych pododdziałów batalionu napraw na dwie części i kolejne przemieszczanie ich sposobem "przekraczania" pozwala zwiększyć czas pracy środków naprawczych na jednym miejscu do 10-12 godzin.

Uszkodzony sprzęt pancerny i samochody, które nie mogą być naprawione przy pomocy środków naprawczych dywizji /ze względu na zakres naprawy oraz ze względu na konieczność przesunięcia środków naprawczych do nowego rejonu /oznacza się i pozostawia pod ochroną do czasu przybycia oddziałów naprawczych wyższego szczebla /Frontu/.

Drobne naprawy wyrzutni raketowych, dział, moździerzy i uzbrojenia przeprowadza się w warsztatach naprawczych pułku i w kompanii naprawy uzbrojenia batalionu napraw dywizji, która to kompania rozwija się i pracuje w rejonach pracy kompanii naprawy czołgów i samochodów. Średnie naprawy omawianego uzbrojenia dokonywane są w warsztatach Frontowych. Uszkodzone wyrzutnie raketowe dywizjonu rakiet taktycznych dywizji, które nie mogą być naprawiane na miejscu, ewakuuje się do

warsztatów uzbrojenia Frontu środkami Frontu. Uszkodzone rakiety ewakuuje się do armijnej bazy raketowej środkami armii.

Bieżące naprawy sprzętu technicznego służby mps dokonywane są w kompaniach naprawy samochodów i czołgów batalionu napraw dywizji, zaś średnie i główne naprawy w warsztatach Frontowych.

Bieżące naprawy kuchni polowych, termosów, chłodzi, pieców piekarniczych i cystern do wody dokonywane są w kompanii naprawy samochodów batalionu napraw dywizji, a średnie i główne naprawy tego sprzętu wykonują Frontowe warsztaty naprawy sprzętu żywnościowego.

Średnie naprawy sprzętu technicznego wykonuje się w dywizji tylko w wyjątkowych wypadkach. Przy tym, naprawy te wykonywane są jako zasada sposobem wymiany gotowych agregatów, w zasadzie po wyjściu dywizji z walki do odvodu oraz w okresie znajdowania się dywizji w rejonie ześrodkowania przed rozpoczęciem działań.

#### IV. OBSŁUGA MEDYCZNA

W warunkach stosowania broni jądrowej i innych środków masowego rażenia obsługa medyczna wojsk dywizji jest bardzo skomplikowana. Wpływa na to wysokie tempo natarcia oraz prawdopodobieństwo powstania dużych strat sanitarnych w krótkim okresie czasu, przy czym zranienia mogą być bardzo złożone.

Z doświadczeń drugiej wojny światowej oraz z teoretycznych rozważań wynika, że w ciągu jednego dnia walki w dywizji prowadzącej natarcie bez użycia broni jądrowej, straty sanitarne mogą wynieść - 3-5% stanu osobowego, to jest około 400-600 rannych<sup>x/</sup>.

W warunkach stosowania broni jądrowej straty sanitarne mogą być o wiele większe, a uzależnione one będą każdorazowo od ilości, siły i rodzaju uderzeń jądrowych wykonywanych przez nieprzyjaciela na wojska dywizji oraz od stopnia rozśrodkowania tych wojsk. Na przykład od jednego powietrznego uderzenia jądrowego nieprzyjaciela o sile wybuchu 15-20 KT wykonanego na wojska dywizji w czasie rozniżania się ich ataku, straty sanitarne mogą wynieść około 350-400 rannych, a przy sile wybuchu 100-200 KT - około 2000 rannych. W wypadku wykonania przez nieprzyjaciela uderzenia naziemnego o sile wybuchu 300-500 KT na wojska dywizji w czasie natarcia, straty te od jednego uderzenia mogą wynosić około 1200 rannych<sup>xx/</sup>.

x/Praca doktorska ppłk Lisowskiego "Tykone zabezpieczenie dywizji w natarciu z forsowaniem przeszkody wodnej z marszu w operacyjnej głębokości obrony npla", str. 92, nr bibl. 03303.

xx/ Tamże załącznik nr 3, str. 223.

Ze względu na duże rozpiętości strat, jakie może ponieść dywizja w działaniach prowadzonych z użyciem broni jądrowej, trudno jest stosować na tym szczeblu organizacyjnym wskaźniki procentowe przewidzianych ilości rannych. Stąd też planowanie zabezpieczenia medycznego w dywizji opiera się na wskaźnikach możliwych strat sanitarnych od broni konwencjonalnej, lecz służba medyczna musi być przygotowana do udzielania pomocy rannym również przy powstawaniu ognisk masowego rażenia.

W warunkach stosowania broni jądrowej i przy wysokim tempie natarcia ze względu na duże ilości rannych i konieczność przesuwania się pododdziałów medycznych za wojskami, w oddziałach dywizji może być udzielana naturalnie tylko najbardziej potrzebna pomoc lekarska, a w dywizji niezbędna, według wskazań życiowych, kwalifikacyjna pomoc chirurgiczna. Z omawianych przyczyn, główne wysiłki sił i środków służby medycznej dywizji w działaniach zaczepnych skierowuje się przede wszystkim na szybkie zbieranie rannych na polu walki i na udzielenie im w zasadzie tylko niezbędnej pomocy oraz na ewakuację.

Do czasu rozpoczęcia natarcia mając na uwadze duży zakres prac, punkty medyczne oddziałów oraz dywizyjny punkt medyczny powinny być zwolnione z rannych i chorych, a zwinięte jednostki medyczne gotowe do przesuwania się za wojskami.

W wypadku gdy dywizja przechodzi do natarcia z podejścia z głębi, w czasie przemarszu ewakuację rannych z pułków należy prowadzić do najbliższej rozwiniętych od tras przemarszu wskazanych przez armię urzędzeń medycznych. Mogą to być szpitale Frontowe, bataliony medycznego wzmocnienia armii lub też punkty medyczne związków taktycznych, w pasie których dywizja maszeruje. Rozwijanie w tym okresie kompanii medycznych pułków oraz batalionu medycznego dywizji może być dokonywane tylko w wypadku powstania masowych strat sanitarnych /na przykład w wypadku wykonania przez nieprzyjaciela uderzeń jądrowych lub zmasowanych uderzeń lotniczych na kolumny maszerujących wojsk dywizji/.

Podczas zajmowania przez wojska rubieży wyjściowej do natarcia oraz w czasie wykonywania zadania bliższego przez dywizję, batalion medyczno-sanitarny również nie powinien być rozwijany, a jedynie przybliżony do ugrupowania bojowego, pozostając w gotowości do rozwinięcia podczas walki oddziałów w głębi obrony nieprzyjaciela. Ewakuację rannych w tym okresie prowadzi się z pułkowych punktów medycznych do batalionu medycznego wzmocnienia armii, który rozwijany będzie zwykle za ugrupowaniem bojowym pułków pierwszego rzutu, na kierunku głównego

uderzenia dywizji. Do ewakuacji rannych i chorych wykorzystuje się w tym okresie zarówno transport sanitarny batalionu medycznego wzmocnienia, jak również batalionu medycznego dywizji. Z doświadczeń drugiej wojny światowej oraz teoretycznych obliczeń wynika, że przy przeciętnych stratach sanitarnych rozwinięty batalion medyczny /bmm lub bms/ może zapewnić obsługę medyczną w promieniu 50-60km /licząc od miejsca rozwinięcia batalionu do rubieży rozwinięcia pułkowych punktów medycznych/. Rozwijanie batalionu medycznego dywizji w tym okresie może być więc przeprowadzone tylko wtedy, gdy nie został rozwinięty batalion medycznego wzmocnienia oraz w razie pojawienia się dużej ilości rannych w pułkowych punktach medycznych i niemożności udzielania im w odpowiednim czasie pomocy siłami rozwiniętego batalionu medycznego wzmocnienia.

W związku z manewrowym charakterem współczesnych działań zaczepnych szef służby zdrowia dywizji powinien zawsze posiadać odwód sił i środków medycznych /w tym również rezerwę transportu sanitarnego/, który to odwód wraz z nierozwiniętym batalionem medyczno-sanitarnym wykorzystuje w pierwszej kolejności do likwidacji skutków uderzeń jądrowych nieprzyjaciela oraz do wzmocnienia pod względem medycznym oddziałów wydzielonych, taktycznych desantów powietrznych lub też innych oddziałów przeznaczonych do prowadzenia działań w oderwaniu od sił głównych. W charakterze odwodu sił i środków medycznych powinno się w pierwszej kolejności wykorzystywać pododdziały medyczne oddziałów artylerii i innych oddziałów specjalnych oraz oddziałów drugiego rzutu /odwodu/, którym obsługa medyczna może być zapewniona przez pododdziały medyczne pułków /zmechanizowanych, pułku czołgów/ pierwszego rzutu.

Gdy batalion medyczny dywizji nie zostanie rozwinięty do czasu powstania masowych strat na skutek uderzeń jądrowych nieprzyjaciela, to w chwili zaistnienia tych strat powinno się przybliżyć do ogniska porażenia jądrowego i w zależności od sytuacji /np. ilości strat, konieczności udzielania pomocy na rubieży pokonywania kolejnych pozycji obronnych lub rubieży odpierania przeciwuderzenia nieprzyjaciela/, rozwinąć go całkowicie lub częściowo. W wypadku, gdy batalion medyczny dywizji do czasu powstania masowych strat został rozwinięty /np. gdy nie rozwinięto batalionu medycznego wzmocnienia armii dla zabezpieczenia wykonania zadania bliższego lub gdy został rozwinięty dla zabezpieczenia przełamania kolejnej rubieży obrony nieprzyjaciela czy też dla odparcia przeciwuderzenia/, konieczne jest

poczynić przedsięwzięcia przyspieszające ewakuację rannych z ogniska masowego porażenia wykorzystując do tego celu w większym zakresie transport ogólnego przeznaczenia oraz powiększyć oddziały /izby/ przyjęć i segregacji, ewakuacyjne i zabiegów specjalnych przez dostawienie większej ilości namiotów lub przygotowanie innych pomieszczeń dla rannych. Poza tym w takich wypadkach zakres kwalifikowanej pomocy chirurgicznej musi być jeszcze bardziej ograniczony.

Zapełnione w czasie walki rannymi batalion medycznego wzmocnienia czy też batalion medyczny dywizji pozostają na miejscu do czasu wyewakuowania z nich lub przyjęcia rannych przez medyczne urządzenie Frontu. Należy zaznaczyć, że rozwinięty i zapełniony batalion medycznego wzmocnienia lub batalion medyczny dywizji dla opracowania rannych w ilości równającej się jego dobowej przepustowości /400-500 rannych/<sup>x/</sup> musi na jednym miejscu pozostawać przez okres 1-1,5 doby. Stąd też, w wypadku gdy w czasie wykonywania zadania bliższego dywizji zostanie rozwinięty batalion medyczny dywizji dla zapewnienia obsługi medycznej w czasie wykonywania zadania następnego (lub zadania dnia, armia powinna rozwinąć kolejny batalion medycznego wzmocnienia.

Z teoretycznych rozważań wynika, że dla zabezpieczenia działań zaczepnych dywizji w ciągu dwóch dni walki, winna ona otrzymać wzmocnienie w postaci 2 - 3 medycznych batalionów wzmocnienia<sup>xx/</sup>, z których jeden-dwa mogą być rozwinięte w pierwszym dniu.

W czasie natarcia może zaistnieć sytuacja, że z powodu dużych strat sanitarnych w czasie wykonywania zadania bliższego zostanie rozwinięty zarówno batalion medycznego wzmocnienia, jak i batalion medyczny dywizji, a dla zapewnienia obsługi medycznej w czasie wykonywania zadania następnego w armii nie będzie w dyspozycji wolnego batalionu medycznego wzmocnienia. W takich sytuacjach rozwinięty batalion medyczny - sanitarny lub batalion medycznego wzmocnienia powinien po opracowaniu rannych pozostawić na miejscu oddział szpitalno-ewakuacyjny i pododdziały gospodarcze, przesuwając za nacierającymi wojskami transport sanitarny i pozostałe pododdziały batalionu.

Ewakuacja rannych i chorych z rozwiniętego batalionu medycznego wzmocnienia lub z batalionu medycznego dywizji prowadzona jest z zasady transportem sanitarnym armii. W niektórych wypadkach, oprócz samochodów sanitarnych i samochodów ogólnego przeznaczenia do ewakuacji rannych będzie wykorzystywany transport lotniczy, to jest samoloty lub

x/ Vademecum szkolenia wojskowego część II. Studium Wojsk.Ak.Med. w W-wie str. 150, nr bibl. naukowej ASG - 010810.

xx/ Tamże - str. 161.

śmigłowce sanitarne oraz powracające po dokonaniu dowozu środków materiałowych śmigłowce lub samoloty transportowe. Ewakuacja transportem lotniczym powoduje konieczność przygotowania i oznakowania w rejonie rozwiniętego batalionu medycznego /bmm lub bms/ odpowiedniego lądowiska. Najczęściej ewakuacja rannych transportem lotniczym /w tym i powracającym/ może być prowadzona z rejonów masowego porażenia oraz w wypadku przecięcia przez nieprzyjaciela dróg dowozu i ewakuacji.

Oprócz przedsięwzięć lecniczo - ewakuacyjnych służba medyczna dywizji w czasie natarcia realizuje również przedsięwzięcia sanitarno - higieniczne i przeciwepidemiczne. Przedsięwzięcia te prowadzone są wśród wojsk, a niekiedy mogą być również przeprowadzone i wśród ludności miejscowej. Szczególną uwagę należy tu zwracać na ogniska chorób zakaźnych i niedopuszczanie do kontaktu wojsk z chorymi osobami cywilnymi oraz na badanie, oznaczanie i ochronę źródeł wody. Przedsięwzięcia przeciwepidemiczne realizowane są siłami plutonu sanitarno - przeciwepidemicznego batalionu medycznego dywizji. Przy powstaniu chorób epidemicznych w jednostkach dywizji, może być ona wzmocniona siłami i środkami oddziału sanitarno - przeciwepidemicznego armii.

W wypadku napadu bakteriologicznego przez nieprzyjaciela, do rejonów skażonych przesuwa się pluton sanitarno - przeciwepidemiczny batalionu medycznego, a następnie, na zapotrzebowanie szefa służby zdrowia dywizji, siły i środki przeciwepidemiczne armii lub Frontu. W takiej sytuacji należy zwiększyć ilość miejsc w izolatorach rozwiniętego batalionu medycznego, wydzielić i przygotować środki transportowe do ewakuacji zakaźnie chorych oraz zwiększyć zapas środków leczniczo - profilaktycznych i środków potrzebnych dla prowadzenia dezynfekcji i ewentualnie dezynsekcji.

## V. ORGANIZACJA TYŁÓW

Organizacja tyłów dywizji i jej oddziałów w natarciu zależy przede wszystkim od miejsca dywizji w ugrupowaniu operacyjnym armii, od zadania bojowego, od sposobu natarcia i ugrupowania bojowego dywizji, od charakteru terenu oraz od radioaktywnej i chemicznej sytuacji.

W wypadku przełamывania przygotowanej obrony nieprzyjaciela z marszu /natarcie poprzedzone podejściem dywizji z głębi/, oddziały ty-

łowe rozmieszczone są w rejonie ześrodkowania dywizji w odległości 3 - 5 km od oddziałów dywizji w jednym rejonie ale w czterech-pięciu grupach.

Przykładowy skład grup oddziałów tyłowych dywizji może być następujący:

- pierwsza grupa - batalion medyczno-sanitarny, batalion napraw, skład sprzętu pancernego i samochodowego;
- druga grupa - skład mps i skład techniczny;
- trzecia grupa - skład amunicyjny;
- czwarta grupa - skład żywnościowy, skład mundurowy, piekarnia polowa.

Odległość między wyżej wymienionymi grupami powinna wynosić 1,5-2km.

Kwatermistrzowskie stanowisko dowodzenia w tym okresie celowo jest rozmieszczać w centrum rejonu rozmieszczenia tyłów dywizji.

Znajdujące się w rejonie ześrodkowania oddziały tyłowe dywizji powinny być w taki sposób przygotowane do wyruszenia za oddziałami bojowymi, aby nie zaistniała konieczność dokonywania większych przegrupowań podczas przejścia w ugrupowanie marszowe. Mając powyższe na uwadze, oddziały tyłowe celowo jest rozmieszczać w kolumnach wzdłuż dróg, uwzględniając swobodny dostęp do środków transportowych ułatwiający przekładowywanie środków materiałowych.

W wypadku natarcia dywizji z bezpośredniej styczności z nieprzyjacielem, na przykład z położenia obronnego, jej oddziały tyłowe mogą pozostawać do czasu rozpoczęcia natarcia w dotychczas zajmowanych rejonach rozmieszczenia. Jest to szczególnie celowe w tych wypadkach, kiedy zajmowane przez tyły rejonny są przygotowane pod względem inżynierijnym. W wypadku, gdy dotychczasowe rozmieszczenie tyłów nie sprzyja wykonywaniu przez nie zadań, oddziały tyłowe powinny zostać przesunięte do nowych rejonów.

Przy wyruszaniu dywizji na rubież rozwinięcia z głębi, tyły dywizji przesuwają się w ślad za wojskami w następującym ugrupowaniu:

- batalion medyczno-sanitarny dywizji za jej pierwszym rzutem w gotowości do rozwinięcia w czasie walki o główny pas obrony nieprzyjaciela. Takie umiejscowienie batalionu medyczno-sanitarnego w ugrupowaniu marszowym dywizji powinno być stosowane przede wszystkim w tych wypadkach, kiedy na rubieży wprowadzenia do walki nie będzie zawczasu rozwijany batalion medycznego wzmocnienia armii;
- batalion napraw, bez kompanii naprawy uzbrojenia oraz część transportu batalionu samochodowo-transportowego z częściami zapasowymi prze-

suwa się za siłami głównymi dywizji w składzie technicznego zamykania. Przy tym kompania naprawy czołgów powinna przesuwać się po marszrucie, gdzie maszeruje największa ilość sprzętu pancernego. W niektórych wypadkach może być celowo część kompanii naprawy samochodów i kompanii naprawy czołgów przesuwać za pierwszym rzutem dywizji. Dotyczy to głównie środków ewakuacyjnych, które w takim wypadku mogą wcześniej rozpocząć ewakuację uszkodzonego sprzętu z pułków pierwszego rzutu.

- pozostałe oddziały i pododdziały tyłowe dywizji należy przesuwać w odległości 5-10 km za głównymi siłami i z zasady po dwa marszrutach, tworząc dwie samodzielne kolumny. W każdej kolumnie powinny znajdować się zasadnicze rodzaje środków materiałowych stosownie do potrzeb ugrupowań uderzeniowych dywizji.

Sposób ugrupowania kolumn tyłowych w takim wypadku może być następujący:

a/ na pierwszej marszrucie:

- kwatermistrzowskie stanowisko dowodzenia dywizji /KSD/;
- batalion medyczno-sanitarny dywizji /jeżeli batalion medycznego wzmocnienia został wcześniej rozwinięty lub gdy przesuwa się za pierwszym rzutem dywizji/;
- kompania dowozu mps /bez plutonu/;
- kompania naprawy uzbrojenia batalionu napraw dywizji;
- kompania dowozu amunicji, część plutonu dowozu części zamiennych i sprzętu technicznego;
- część drużyny dowozu żywności i umundurowania;

b/ na drugiej marszrucie:

- sztab batalionu samochodowo-transportowego;
- pluton dowozu mps;
- kompania dowozu amunicji;
- część transportu z żywnością, częściami zapasowymi i sprzętem technicznym.

Piekarnia polowa w pełnym składzie może wchodzić w skład jednej z kolumn lub też może być poszczególnymi drużynami włączona do każdej z kolumn tyłów dywizji.

W zamykaniu kolumn tyłów dywizji przesuwa się warsztat samochodowy batalionu samochodowo-transportowego.

Na podstawach wyjściowych do natarcia, zarówno w natarciu prowadzonym z bezpośredniej styczności z nieprzyjacielem, jak i w natar-

ciu z podejścia, tyły dywizji powinny rozmieszczać się w zasadzie w sposób następujący:

- a/ Batalion medyczno-sanitarny dywizji lub batalion medycznego wzmocnienia armii, batalion napraw oraz skład sprzętu pancernego i samochodowego rozmieszcza się za pierwszym rzutem lub na wysokości drugiego rzutu dywizji, to jest w odległości około 10-15 km od linii Frontu.
- b/ W niektórych wypadkach, za pierwszym rzutem dywizji rozmieszczać się może również część zapasów ruchomych amunicji, mps i innych środków materiałowych, tworząc tak zwaną czekówkę zaopatrzeniową. Pozostałe oddziały tyłowe dywizji tworząc dywizyjny punkt zaopatrzenia /DPZ/ rozmieszcza się za drugim rzutem dywizji, lecz przed drugim rzutem /odwodem/ armii, to jest w odległości około 30-40 km od linii Frontu.

W toku natarcia oddziały tyłowe dywizji co pewien czas przesuwają się za nacierającymi wojskami.

W związku z tym, że dywizja przełamuje obronę nieprzyjaciela i prowadzi natarcie przeważnie na dwu kierunkach, celowo jest oddziały tyłowe dywizji w czasie natarcia przesunąć również na dwu kierunkach, wydzielając na każdy z tych kierunków odpowiednie do przewidywanych potrzeb siły i środki. Kolejność, marszruty i czas przesunięcia oddziałów tyłowych oraz rejony ich zatrzymania określa kwartmistrz dywizji stosownie do wytycznych dowódcy i zaistniałej sytuacji /taktycznej i tyłowej/. Przesuwając się w ślad za wojskami i zatrzymując się w kolejnych rejonach oddziały tyłowe rozwijają się tylko w takim stopniu, jaki jest niezbędny do wykonania pracy na danym okresie. Na przykład przesunięcie oddziałów tyłowych i rozwijanie ich w czasie natarcia może być dokonane dla zabezpieczenia walki o drugi pas obrony nieprzyjaciela, dla zabezpieczenia przełamania armijnej rubieży lub innych kolejnych rubieży obronnych, dla zabezpieczenia odparcia silnych kontrataków lub przeciwuderzeń nieprzyjaciela oraz w rejonach wyczekiwania na transport armijny /Frontowy/ w celu przyjęcia dowożonych środków materiałowych. Mając na uwadze obniżenie się wydajności pracy, w miarę możliwości należy dążyć do unikania częstych przesunięć, zwłaszcza takich oddziałów tyłowych, jak batalion medyczny, batalion napraw oraz piekarnia polowa. Określając czas w jakim oddziały tyłowe mają pozostawać na jednym miejscu powinno się brać pod uwagę objętość prac, jakie mają one wykonać.

Pod koniec dnia walki tyły dywizji powinny być maksymalnie przybliżone do ugrupowania bojowego dywizji oraz stosownie do tworzonych ugrupowań bojowych dla wykonania zadania w dniu następnym powinno się dokonać zmian w składzie poszczególnych kolumn tyłowych.

W celu bezkolizyjnego przesuwania tyłów w czasie działań, kwatermistrz dywizji powinien organizować stałe rozpoznanie marszrut. Należy też zaznaczyć, że do przesunięcia kolumn tyłowych powinno się w miarę możliwości wykorzystywać najlepsze drogi znajdujące się w pasie natarcia dywizji, względnie marszrutę przygotowywane przez wojska. Niemniej jednak na czole kolumn tyłów konieczne jest mieć patrole dozymetryczne i nietatowe pododdziały zabezpieczenia ruchu, tworzone ze składów oddziałów tyłowych lub z sił wydzielonych do tego celu przez dowódcę dywizji. W skład takich nietatowych pododdziałów zabezpieczenia ruchu celowo jest włączyć również ciągniki dla zapewnienia pokonania trudnych odcinków dróg. Ponadto pododdziały te powinny posiadać środki transportowe z materiałami potrzebnymi do naprawy lub wzmocnienia drożni dla zapewnienia przemarszu kolumny tyłów dywizji.

Ruch transportu podczas dowozu i ewakuacji oraz w czasie przegrupowania tyłów do nowych rejonów wymaga zorganizowanej regulacji. W tym celu w rejonie rozmieszczenia składów dywizyjnych, na węzłach dróg znajdujących się na rubieży pułkowych punktów gospodarczych oraz na trudnych do pokonania przez transport samochodowy odcinkach dróg konieczne jest wystawianie posterunków regulacji ruchu. Oprócz tego dla ciągłej kontroli sytuacji na drogach dowozu i ewakuacji powinno się organizować patrole, w miarę możliwości na transporterach opancerzonych. Siły i środki do regulacji ruchu wydzielają się z zasady z kompanii regulacji ruchu dywizji.

Natarcie oddziałów dywizji, zwłaszcza po przełamaniu taktycznej strefy obrony nieprzyjaciela, rozwijać się będzie na oddzielnych kierunkach. Brak ciągłego frontu, a w związku z tym otwarte skrzydła wojsk, sprzyja głębokiemu przenikaniu oddzielnych pododdziałów nieprzyjaciela w ugrupowanie bojowe wojsk oraz wychodzenie na tyły dywizji. W tych warunkach niezmiernie ważnym przedsięwzięciem zapewniającym nieprzerwaną pracę tyłom dywizji jest organizacja obrony i ochrony tyłów.

W rejonach rozwinięcia oraz w czasie przegrupowania obronę i ochronę tyłów organizują dowódcy zgrupowań /dowódcy kolumn/ zgodnie

z wytycznymi kwatermistrza dywizji.

Ze względu na krótkotrwałe przebywanie tyków w jednym rejonie, dla ich ochrony przed uderzeniami jądrowymi nieprzyjaciela wykorzystuje się przede wszystkim ukształtowanie terenu oraz - w razie możliwości - urządzenia inżynieryjne uprzednio zajmowane przez własne oddziały czy też oddziały nieprzyjaciela. W rejonach rozmieszczenia tyków, w każdej sytuacji, w pierwszej kolejności przygotowuje się /przystosowuje się/ ukrycia dla stanu osobowego, a następnie dla środków transportowych i innego sprzętu.

Dla obrony tyków dywizji przed napadem naziemnym nieprzyjaciela w każdej kolumnie oddziałów tykowych stan osobowy powinien być organizowany w pododdziały bojowe według zasad organizacji pododdziałów taktycznych. Tak więc spośród całego stanu osobowego kolumny tyków powinny być wyznaczone kompanie, plutony i drużyny, które w wypadku napadu nieprzyjaciela na tyły prowadzą z nim walkę według ogólnie przyjętych zasad działania pododdziałów piechoty.

Przy rozwijaniu tyków /zatrzymaniu się kolumny/, w każdym oddziale tykowym wystawia się posterunki ochronne oraz wyznacza się patrole. W porze nocnej ochronę tyków należy wzmacniać wydzielając dodatkowe nocne posterunki, jak również dodatkowe patrole, szczególnie na kierunki zagrożone.

## VI. DOWODZENIE TYŁAMI

Tak w natarciu z bezpośredniej styczności z nieprzyjacielem, jak i w natarciu z podejścia, okres przygotowania do natarcia będzie z zasady bardzo ograniczony. W związku z tym, szczególnego znaczenia w tych warunkach nabiera terminowość stawiania zadań dla tyków i pozostawienie większej ilości czasu kwatermistrzom oddziałów, szefom służb i dowódcom oddziałów tykowych. Dlatego też celowo jest praktykować wspólny wyjazd dowódcy dywizji i kwatermistrza do sztabu armii a dowódców i kwatermistrzów pułków do sztabu dywizji celem otrzymania zadania bojowego i zarządzeń /rozkazów/ kwatermistrzowskich. Taki sposób pozwala skrócić czas na wypracowanie przedsięwzięć z zakresu organizacji i pracy tyków oraz umożliwia wydanie wytycznych bezpośrednio kwatermistrzom oddziałów.

W warunkach ograniczonego okresu przygotowania natarcia powinno się opracować tylko najbardziej niezbędną dokumentację tyłową. W tych warunkach mogą być w pisemnej formie opracowane: plan organizacji i pracy tyłów, zarządzenie lub rozkaz kwatermistrzowski, plan dowozu i ewakuacji oraz odpowiednie meldunki w służbach.

Wszystkie dane z zakresu organizacji tyłów oraz organizacji zaopatrywania i obsługi medycznej powinny być uwidocznione na mapie roboczej kwatermistrza dywizji. Oprócz tego na mapie tej, na podstawie danych ze sztabu dywizji, powinna być uwidoczniona sytuacja taktyczna do szczebla batalionu włącznie oraz sytuacja radioaktywna /zarówno w pasie natarcia dywizji, jak i na kierunkach działania sąsiednich związków taktycznych/.

Dowodzenie tyłami w okresie przygotowania natarcia realizuje się z zasady drogą styczności osobistej kwatermistrza dywizji z szefami służb i z dowódcami oddziałów tyłowych oraz przy pomocy krótkich zarządzeń, przekazywanych przede wszystkim ruchomymi środkami łączności. W omawianym okresie może być również praktykowany wyjazd poszczególnych szefów służb dywizji do oddziałów w celu przekazania rozkazu kwatermistrzowskiego lub zarządzeń kwatermistrzowskich i udzielania pomocy kwatermistrzostwom pułków w usuwaniu zaistniałych trudności oraz w celu kontroli.

Przed rozpoczęciem natarcia kwatermistrz dywizji powinien zameldować dowódcy dywizji oraz kwatermistrzowi armii stan gotowości tyłów do wykonywania przez nie zadań w czasie działań.

Tworzenie w dywizji zgrupowań taktycznych do działań na oddzielnych kierunkach /w skład których to zgrupowań mogą wchodzić również i oddziały przydzielone na wzmocnienie/, jak również nagle zmieniające się sytuacje na polu walki zobowiązują kwatermistrza dywizji do znajomości sytuacji materiałowej i stanu tyłów nie tylko organicznych oddziałów dywizji lecz i oddziałów przydzielonych. Mając na uwadze wspólnotę celów, jakie realizują oddziały dywizji i oddziały przydzielone na wzmocnienie, kwatermistrz dywizji powinien koordynować pracę kwatermistrzów wszystkich oddziałów, szczególnie w zakresie wspólnego wykorzystywania pododdziałów transportowych, medycznych, środków łączności oraz organizacji obrony i ochrony tyłów.

Stawiając zadania dla wykonawców i wydając zarządzenia kwatermistrzowskie powinno się przestrzegać zasady, aby podawać w ich treści tylko te dane, które są niezbędne dla wykonania pracy bez

ujawnienia całego zamiaru czy decyzji dowódcy. Ma to szczególne znaczenie ze względu na konieczność zachowania w tajemnicy planu walki dywizji w warunkach działania licznych grup dywersyjnych i wywiadowczych nieprzyjaciela.

Mając na uwadze utrzymanie w tajemnicy zamiaru działań, w okresie przygotowania natarcia należy dokładnie maskować rejony rozmieszczenia oddziałów tyłowych oraz w miarę możliwości utrzymywać dotychczas istniejący reżim ich pracy i ruch transportu samochodowego.

W wypadku natarcia dywizji z podejścia, gdy dywizja wyruszając na rubież rozwinięcia będzie wykorzystywała marszrutę i drogi dowozu i ewakuacji innych związków taktycznych, należy z góry uzgodnić z dowódcami i z kwatermistrzami tych związków sposób wykorzystania tych dróg dla dowozu środków materiałowych, a szczególnie zapasów doraźnych amunicji na stanowiska ogniowe artylerii. Oprócz tego z kwatermistrzami tych dywizji należy uzgodnić rejony rozmieszczenia oddziałów tyłowych oraz sposób i zakres wykorzystania środków medycznych i naprawczych tych związków w wypadku powstania dużych strat w czasie przejścia dywizji na rubież rozwinięcia do natarcia i w początkowym okresie działań.

W ciągu całego okresu natarcia kwatermistrz dywizji powinien stale utrzymywać łączność z dowódcą dywizji, z kwatermistrzami oddziałów oraz z szefami służb i dowódcami oddziałów tyłowych. O zmianach, jakie zachodzą w sytuacji tyłów powinien on systematycznie meldować za pośrednictwem sztabu dowódcy dywizji oraz kwatermistrzowi armii. Jednocześnie dane o sytuacji bojowej powinny być w krótkim czasie doprowadzone ze sztabu dywizji do oficera dyżurnego KSD, a poprzez niego do oficerów znajdujących się na tym stanowisku.

Aby można było właściwie kierować zaopatrywaniem i obsługą oddziałów, kwatermistrz dywizji musi otrzymywać informacje o sytuacji materiałowej i o stanie zapełnienia punktów medycznych. Powyższe informacje stanowią między innymi podstawę dla kwatermistrza do wydawania zarządzeń odnośnie dowozu środków materiałowych i ewakuacji rannych oraz dokonywania manewru środkami transportowymi i medycznymi. Informacje otrzymywane ze sztabu dywizji o sytuacji taktycznej oraz informacje otrzymywane od kwatermistrzów oddziałów o sytuacji tyłowej wojsk stanowią również podstawę dla realizacji przedsięwzięć związanych z przesunięciem pododdziałów tyłowych pułków i oddziałów tyłowych dywizji.

W wypadku, gdy na kierunku natarcia dywizji wprowadzony jest związek taktyczny z drugiego rzutu /odvodu/ armii, kwatermistrz dywizji powinien wydać zarządzenie i wytyczne szefom służb i dowódcom oddziałów tyłowych w sprawie terminów przesunięcia oddziałów tyłowych, wykorzystania dróg, sposobu dowozu i ewakuacji na tym kierunku, na którym będzie przesuwac się ten związek taktyczny.

Pod koniec dnia walki, na podstawie meldunków od kwatermistrzów oddziałów i szefów służb oraz dowódców oddziałów tyłowych dywizji kwatermistrz powinien "zestawić" sytuację tyłową i w sposób uogólniony zameldować ją dowódcy dywizji i kwatermistrzowi armii. Tyły dywizji pod koniec dnia przygotowują się do pracy w czasie działań nocnych lub do działań w następnym dniu, oddziały tyłowe przybliża się do wojsk oraz organizuje się przyjęcie środków materiałowych dostarczanych z armii i przekazywanie /dowóz/ ich do pułków. W tym to czasie dokonuje się również przegrupowań w składzie kolumn tyłowych w celu dostosowania ugrupowania tyłów do organizacji i potrzeb zgrupowań taktycznych.

Punkty medyczne pułków, w miarę możliwości i dywizyjny punkt medyczny, powinno się w tym okresie zwolnić od rannych.

Dowodzenie tyłami dywizji zarówno w okresie przygotowania natarcia, jak i w czasie jego trwania realizuje się z kwatermistrzowskiego stanowiska dowodzenia, które w okresie znajdowania się dywizji w rejonie ześrodkowania oraz na rubieży wprowadzenia do walki będzie z reguły znajdować się w rejonie dywizyjnego punktu zaopatrywania. W czasie natarcia z powodu zwiększenia się odległości między stanowiskami dowodzenia pułków i dywizji mogą występować zakłócenia i przerwy w łączności radiowej. Z tego też względu w tym okresie działań KSD dywizji może być rozmieszczone bliżej SD dywizji niż DPZ. W każdym jednak wypadku rozmieszczenie KSD w ugrupowaniu dywizji powinno zapewniać utrzymanie stałej łączności z SD dywizji, z KSD pułków oraz z oddziałami tyłowymi dywizji.

Przesunięcia KSD dokonuje się z zasady jednocześnie z przesunięciem oddziałów tyłowych dywizji. O jego przesunięciu oraz o przesunięciu oddziałów tyłowych dywizji kwatermistrz dywizji powinien każdorazowo meldować dowódcy dywizji i kwatermistrzowi armii oraz poinformować o tym kwatermistrzów oddziałów.

W celu zapewnienia dopływu aktualnych informacji o sytuacji taktycznej w oddziałach w czasie natarcia celowe jest wydzielić z o

składu KSD oficera ze środkami łączności na SD dywizji. Oficer ten na SD powinien śledzić sytuację taktyczną i przekazywać zasadnicze dane przy pomocy radiostacji lub osobiście /ruchomymi środkami łączności/ na KSD do kwatermistrza lub kierownika sekcji org-plan. Oprócz tego, oficer ten powinien również informować sztab dywizji o aktualnej sytuacji materiałowej i medycznej oraz o gotowości tyłów pułków i dywizji.

W szczególnie ważnych okresach, na przykład przy wypracowaniu przez dowódcę nowej decyzji jak np. decyzji do odparcia przeciwnika - rzenia nieprzyjaciela, czy innych, na SD dywizji powinien znaleźć się kwatermistrz dywizji. Należy jednak zaznaczyć, że niezależnie od tego, gdzie kwatermistrz się znajduje /na SD, na KSD czy w czasie przejazdu na SD czy do pułków/ powinien mieć przy sobie radiostację, przy pomocy której może bez przerwy dowodzić tyłami.

#### VII. WŁAŚCIWOŚCI ORGANIZACJI I PRACY TYŁÓW DYWIZJI PANCERNEJ /ZMECHANIZOWANEJ/ PODCZAS DZIAŁAŃ BOJOWYCH W OPERACYJNEJ GŁĘBOKOŚCI OBRONY NIEPRZYJACIELA

Dywizja pancerna /zmechanizowana/ działając w głębi operacyjnej może być wykorzystana do:<sup>x/</sup>

- ostatecznego rozbicia odwodów i zgrupowań wojsk przeciwnika, na które wyznaczono uderzenia bronią masowego rażenia;
- opanowania lub zniszczenia baz wyrzutni rakietowych, składów broni masowego rażenia, ważnych stanowisk dowodzenia, składów materiałów pędnych, rurociągów, lotnisk i portów;
- połączenia się z operacyjnym lub strategicznym desantem powietrznym względnie morskim i wykonanie z nim szeregu ważnych zadań w głębi obrony przeciwnika;
- opanowania i utrzymania do czasu podejścia sił głównych ważnych ośrodków administracyjnych i gospodarczych, węzłów komunikacyjnych i łączności, przepraw i innych ważnych obiektów, cieśnin oraz wysp;
- zamykania dróg podchodzenia operacyjnym odwodom oraz odwrotu związkom pierwszego rzutu;
- opanowania baz morskich i niedopuszczenia do zaopatrywania walczących wojsk przeciwnika drogą morską.

---

x/ Skrypt "Organizacja i prowadzenie działań zaczepnych przez DZ /DPanc/ w oderwaniu od sił głównych armii.  
Nr bibl. 06035, str. 11 i 12.

Wyżej przedstawione zadania bojowe dywizja będzie zwykle wykonywać w znacznym oderwaniu od głównych sił, przy wsparciu bronią rakietowo - jądrową oraz przy wsparciu i współdziałaniu z lotnictwem i wojskami powietrzno-desantowymi.

Charakter wykorzystania dywizji stwarza określone właściwości organizacji i pracy jej tyłów. Przy tym najistotniejszy wpływ na ich organizację i pracę mają:

- wysoce manewrowe i zdecydowane działania bojowe, którym towarzyszy częste przechodzenie z jednych form walki w inne, co wpływa na nierównomierność zużycia środków materiałowych i nierównomierność powstawania strat sanitarnych i technicznych;
- znaczne oddalenie dywizji od składów oraz etapów ewakuacji medycznej i technicznej armii i Frontu;
- możliwości występowania na terenie działań dywizji obszarów skażonych środkami promieniotwórczymi i chemicznymi;
- stale istniejące niebezpieczeństwo przecięcia przez nieprzyjaciela dróg dowozu i ewakuacji oraz napadu nieprzyjaciela na tyły;
- konieczność częstego /więcej niż w omawianych uprzednio warunkach/ wykorzystywania lotnictwa transportowego dla dostarczania środków materiałowych i ewakuacji rannych z rejonu działań dywizji;
- konieczność pozostawiania w niektórych wypadkach rannych i uszkodzonego sprzętu technicznego pod ochroną do czasu podejścia sił głównych i odpowiednich urządzeń tyłowych armii lub Frontu;
- możliwość szerokiego /w większym stopniu niż w omawianych uprzednio warunkach/ wykorzystywania zdobytego sprzętu technicznego /szczególnie transportu/ i środków materiałowych nieprzyjaciela.

Całokształt przedsięwzięć organizacji i pracy tyłów dywizji powinien być planowany z uwzględnieniem następujących okresów:

- pobyt dywizji w rejonie ześrodkowania i przejścia do rejonu wyczekiwania;
- znajdowania się dywizji w rejonie wyczekiwania i przejścia na rubież wprowadzenia do walki;
- walkę dywizji w operacyjnej głębokości obrony nieprzyjaciela:

#### a/ Zabezpieczenie materiałowe

Potrzeby materiałowe dywizji wynikają z jej zadań bojowych oraz charakteru działań nieprzyjaciela.

Z doświadczeń z ćwiczeń można wnioskować, że podczas walki w operacyjnej głębokości średniodobowe zużycie środków materiałowych przy wykorzystaniu broni jądrowej może wynosić:

- rakiet taktycznych 3-4 sztuki; amunicji artyleryjskiej i moździerzowej do 0,5 jo; amunicji czołgowej do 0,6 jo; amunicji przeciwlotniczej 0,5 - 1,0 jo; amunicji strzeleckiej do 0,25 jo oraz benzyny do 0,6 jn i oleju napędowego do 1,0 jn.

Znacznie zazwyczaj oddalenie dywizji działającej w operacyjnej głębokości obrony nieprzyjaciela od źródeł zaopatrywania armii lub Frontu oraz częste komplikacje, a nawet okresowe przerwy w dostawie drogą lądową wywołują konieczność w większym stopniu niż w omawianych uprzednio warunkach liczenia tylko na posiadane w dywizji zapasy ruchome.

Ze względu na nie do pokonania nieraz trudności w dostarczaniu środków materiałowych z tyłów operacyjnych drogą lądową oraz ze względu na ograniczone możliwości dowozu transportem powietrznym, należy dążyć do maksymalnego wykorzystywania przez dywizję zdobyczy wojennej oraz zasobów miejscowych. Stąd też w treści zadań bojowych dla oddziałów dywizji powinno być między innymi opanowanie i zabezpieczenie zdobytych składów nieprzyjaciela. Dotyczy to głównie składów materiałów pędnych oraz składów żywnościowych.

W rejonie ześrodkowania w dywizji pancernej zapasy ruchome powinny być uzupełnione do pełnych norm oraz powinny być tworzone zapasy doraźne paliwa. Doraźne zapasy paliwa należy zgromadzić w takiej wysokości, która zapewniłaby uzupełnienie zużycia po przejściu do rejonu wyczekiwania i wyjścia dywizji na rubież wprowadzenia do walki. W tych wypadkach, gdy ustalone potrzeby rakiet, amunicji i innych środków materiałowych przekraczają możliwości transportowe dywizji, powinna ona otrzymać również zapasy doraźne tych środków wraz z transportem armii lub Frontu.

W okresie poprzedzającym wprowadzenie dywizji do walki szczególnego znaczenia nabiera organizacja uzupełniania paliwa w rejonie wyczekiwania, ponieważ w tym rejonie wojska będą przebywać krótki okres czasu. W celu wyeliminowania czasu, który byłby potrzebny na dojście środków tankowania /cystern i samochodów z paliwem w drobnej tarze/ do pododdziałów i ich odszukanie, wskazane jest wspomniane środki tankowania pułków i dywizji zawczasu, to jest jeszcze w rejonie ześrodkowania, przydzielić do poszczególnych batalionów /kompanii czołgów/ przesuwając je za tymi pododdziałami w czasie przemarszu wojsk do rejonu wyczekiwania. Przy tym celowe jest, przydzielanie do batalionów przede wszystkim dywizyjnych środków tankowania, tak aby - o ile to naturalnie możliwe - po uzupełnieniu pojazdów w rejonie wyczekiwania nie trzeba było uzupeł-

niać zapasów utrzymywanych w tyłach pułków.

Zarówno podczas przemarszu wojsk z rejonu ześrodkowania do rejonu wyczekiwania, a zwłaszcza w czasie samych działań w operacyjnej głębokości /szczególnie w ciężkich warunkach drogowych/ mogą zaistnieć i to z różnych przyczyn, trudności dotarcia środków tankowania do wojsk. W takich sytuacjach do uzupełniania paliwa, szczególnie w czołgach, mogą być użyte śmigłowce /naturalnie o ile będzie można je użyć/.

Uzupełnianie paliwa przy pomocy śmigłowców może być wykonywane dwoma sposobami. Pierwszy i bardziej prosty sposób, to przetransportowanie paliwa śmigłowcami w beczkach i wyładowanie ich na marszrutach przemarszu lub w rejonach rozmieszczenia oddziałów czołgów. Drugi sposób, oecnie eksperymentowany w armiach zachodnich i w Armii Radzieckiej, polega na przelewaniu /przetaczaniu/ paliwa do zatrzymanych lub znajdujących się w ruchu czołgów z pojemników umieszczonych w śmigłowcach; /śmigłowce w tym czasie "wiszą" w powietrzu/.

Organizując dowóz do oddziałów w czasie działań w operacyjnej głębokości należy dążyć do tego, aby jednocześnie dostarczać wszystkie środki materiałowe tworząc zbiorcze kolumny transportu dywizyjnego na całe zgrupowanie taktyczne. Powyższe tłumaczy się tym, że w warunkach walki dywizji występować mogą nieraz poważne trudności w wyszukiwaniu tyłów oddziałów oraz że zajdzie potrzeba wydzielania silnego ubezpieczenia kolumn transportowych ze względu na duże możliwości wychodzenia nieprzyjaciela na tyły wojsk i przeciwnania dróg dowozu i ewakuacji.

Sposób organizacji przeładunku z transportu dywizyjnego na pułkowy oraz sposób przyjęcia środków materiałowych dostarczanych transportem lotniczym jest podobny jak w omawianych uprzednio warunkach działań zaczepnych dywizji. Należy jednak zaznaczyć, że w czasie natarcia w operacyjnej głębokości mogą być wykorzystywane do tego celu opanowane przez wojska lotniska nieprzyjaciela, a środki materiałowe mogą być często dostarczane bezpośrednio do rejonów działań poszczególnych pułków.

#### W/ Zabezpieczenie techniczne

W działaniach bojowych dywizji prowadzonych w operacyjnej głębokości obrony nieprzyjaciela główną zasadą w dziedzinie obsługi technicznej powinno być przeprowadzanie tylko bieżących napraw pojazdów i to w jak najkrótszym czasie.

W celu polepszenia jakości i przyspieszenia prac naprawczych wykonywanych w pułkach, warsztaty dywizyjne powinny być dzielone na dwie części. W składzie pierwszej części powinny znaleźć się drużyny ewakuacyjne i kilka brygad remontowych z kompanii naprawy czołgów i kompanii naprawy samochodów, które przesuwając się za ugrupowaniem bojowym pułków będą udzielać pomocy warsztatom pułkowym - naprawiając sprzęt techniczny na miejscu jego uszkodzenia, lub ewakuując go na punkt zbiórki uszkodzonych pojazdów. Druga część warsztatów /kompanii napraw/ powinna prowadzić prace na punktach zbiórki uszkodzonych pojazdów, jednakże czas pozostawania jej na jednym miejscu nie powinien przekraczać oderwania się jej od wojsk na większą odległość jak 50 km.

W niektórych wypadkach dywizja może być wzmocniona środkami ewakuacyjnymi armii; środki te powinny przybyć do dywizji jeszcze przed wprowadzeniem jej do walki.

#### c/ Zabezpieczenie medyczne

Organizacja obsługi medycznej w dywizji prowadzącej działania bojowe w głębokości operacyjnej jest w zasadzie taka sama jak w omawianych uprzednio warunkach natarcia dywizji. Mając na uwadze oderwanie się dywizji od sił głównych armii, oprócz batalionu medycznego wzmocnienia dywizja może być wzmocniona sanitarnymi środkami ewakuacyjnymi oraz pododdziałami sanitarno - przeciwepidemicznymi armii.

Ze względu na stosunkowo duże nieraz odległości między poszczególnymi kierunkami natarcia zgrupowań taktycznych dywizji, ewakuacja rannych transportem lotniczym w tych warunkach może odbywać się nie tylko z rejonów rozwinięcia batalionu medycznego dywizji czy batalionu medycznego wzmocnienia, lecz również z pułkowych punktów medycznych.

Na szczególną uwagę w omawianych warunkach działań zasługuje sprawa ochrony punktów medycznych pułków i dywizji oraz tych grup rannych, które z konieczności muszą być pozostawione do czasu podejścia sił głównych armii i przejęcia tych rannych przez odpowiednie urządzenia medyczne Frontu. Z tego względu tak punkty medyczne, jak i grupy rannych należy rozmieszczać w pobliżu zgrupowań uszkodzonego sprzętu technicznego. Tłumaczy się to tym, że w rejonach zgrupowania uszkodzonego sprzętu technicznego znajdować się będą załogi uszkodzonych wozów bojowych oraz brygady remontowe, które w wypadku napadu

nieprzyjaciela, wykorzystując etatowe uzbrojenie oraz uzbrojenie uszkodzonych wozów bojowych mogą zapewnić względne bezpieczeństwo punktom medycznym i rannym.

#### d/ Organizacja tyłów

W rejonie ześrodkowania oddziały tyłowe dywizji rozmieszczają się w taki sam sposób, jak dywizji nacierającej z podejścia. W tym to okresie należy określić sposób ugrupowania i przemarszu kolumn tyłowych do rejonu wyczekiwania i na rubież wprowadzenia do walki, dokonać rozdzielenia sił i środków tyłów dywizji na wzmocnienie oddziałów oraz należy dokonać analizy całej sieci dróg na prawdopodobnych kierunkach wprowadzenia dywizji do walki /zarówno dróg znajdujących się na terenie własnym, jak i zajmowanych przez nieprzyjaciela na całą głębokość zadania dywizji/.

W czasie przemarszu dywizji z rejonu ześrodkowania do rejonu wyczekiwania oddziały tyłowe przesuwają się z zasady w dwu kolumnach i po dwu marszrutach, w odległości 5-10 km od sił głównych. Przy tym zasadnicza część kompanii naprawy czołgów i kompanii naprawy samochodów batalionu napraw dywizji, batalion medyczny dywizji lub batalion medycznego wzmocnienia armii przesuwają się za czołowymi pułkami. Reszta wspomnianych kompanii napraw przesuwa się bezpośrednio za kolumnami głównych sił dywizji, tworząc ich zamykanie.

W rejonie wyczekiwania powinno się zakończyć całkowicie przygotowanie tyłów dywizji do pracy podczas działań bojowych uwzględniając przy tym już ostatecznie sprecozowany skład i kierunki działań poszczególnych zgrupowań taktycznych. W rejonie wyczekiwania oddziały tyłowe dywizji rozmieszczają się w sposób rozśrodkowany wzdłuż dróg, przy tym w takim ugrupowaniu, które zapewniałoby sprawne wyruszenie kolumn, bez konieczności dokonywania przegrupowania na marszrutę wprowadzającą na rubież wprowadzenia dywizji do walki.

Podczas przemarszu dywizji z rejonu wyczekiwania na rubież wprowadzenia do walki oddziały tyłowe przesuwają się w sposób poprzednio już omówiony, pozostając w gotowości do rozwinięcia się i pracy na krótkich przystankach. Do składu kolumn tyłowych dywizji przed wyruszeniem ich z rejonu wyczekiwania może być niekiedy włączony transport ze środkami materiałowymi przeznaczony dla desantu powietrznego działającego na kierunku natarcia dywizji. Transport ten może być wydzielony z rzutu kołowego dywizji powietrzno-desantowej lub też z oddziałów transportowych armii względnie Frontu. Należy zaznaczyć,

że do czasu podejścia tego transportu do miejsca przeznaczenia, powinien on w zakresie organizacji tyłów podlegać kwatermistrzowi dywizji.

W czasie działań w operacyjnej głębokości obrony nieprzyjaciela oddziały tyłowe dywizji należy rozmieszczać na skróconych odległościach od sił głównych, pod przykryciem drugich rzutów /odwodów/.

W niektórych wypadkach, a szczególnie przy aktywnym działaniu grup nieprzyjaciela na tyłach wojsk dywizji, konieczne będzie wydzielenie pododdziałów bojowych dla obrony kolumn tyłowych zarówno w rejonie ich rozmieszczenia i w czasie przemarszu, jak i podczas wykonywania dowozu. W tych sytuacjach znajdzie również konieczność wydzielania pododdziałów bojowych dla obrony i ochrony niektórych rozwiniętych pododdziałów naprawczych i medycznych.

#### e/ Dowodzenie tyłami

Dowodzenie tyłami dywizji działającej w operacyjnej głębokości obrony nieprzyjaciela realizuje się według tych samych zasad, jakie omówiono poprzednio. Do niektórych właściwości dowodzenia tyłami dywizji działającej w tych warunkach należy zaliczyć: bardziej szerokie wykorzystywanie radiostacji i ruchomych środków łączności /w mniejszym zakresie styczność osobistą/; przeprowadzanie w szerszym zakresie manewru środkami materiałowymi, transportowymi i medycznymi; ściślejsze normowanie zużycia środków materiałowych w oddziałach dywizji, szczególnie w wypadku przerwania komunikacji i dużego oddalenia dywizji od źródeł zaopatrywania /składów armii lub Frontu/. Oprócz tego w niektórych wypadkach, może powstać konieczność organizacji współdziałania kwatermistrza dywizji z kwatermistrzem dywizji powietrzno - desantowej w zakresie wspólnego wykorzystania lotnisk i lądowisk, na które mają być dostarczane środki materiałowe dla dywizji drogą powietrzną oraz w zakresie przesuwania transportu rzutu kołowego /całości lub części rzutu kołowego/ DPDes wraz z tyłami dywizji /pancernej, zmechanizowanej/.

## ZAKOŃCZENIE

W niniejszym materiale przedstawione zostały tylko najbardziej węzłowe problemy organizacji i pracy tyłów dywizji w działaniach zaczepnych. Nie można bowiem dać "recepty", jak organizować pracę tyłów we wszystkich sytuacjach, które mogą pojawić się na polu walki, albowiem każdorazowo tak organizacja tyłów, jak i ich praca muszą być dostosowane do konkretnych działań wojsk. Dlatego też, aby można właściwie dostosować pracę tyłów do specyfiki działań wojsk, trzeba gruntownie poznać zasady prowadzenia tych działań oraz właściwie oceniać aktualną sytuację taktyczną.

Przedstawione w niniejszym skrypcie zasady organizacji i pracy tyłów dywizji w działaniach zaczepnych wynikają z aktualnie obowiązującej struktury i wyposażenia tyłów pułków i dywizji.

Oczywiste jest, że w miarę zmian, jakie zachodzą będą w sposobach prowadzenia działań zaczepnych przez oddziały i związki taktyczne zmieniać się musi również sposób pracy ich tyłów. Stąd też problematyka organizacji i pracy tyłów wymaga stałego studiowania i uaktualniania.

Załącznik 1 na 1 arkuszu - Schemat "Organizacja tyłów DZ w działaniach zaczepnych".

Wyk. w 100 egz.

Egz. nr 1-100-BT

Wyk. Lisowski, ppłk dr

Drak JD, dnia 12.4.67r.

nr ks. 0975/WW.

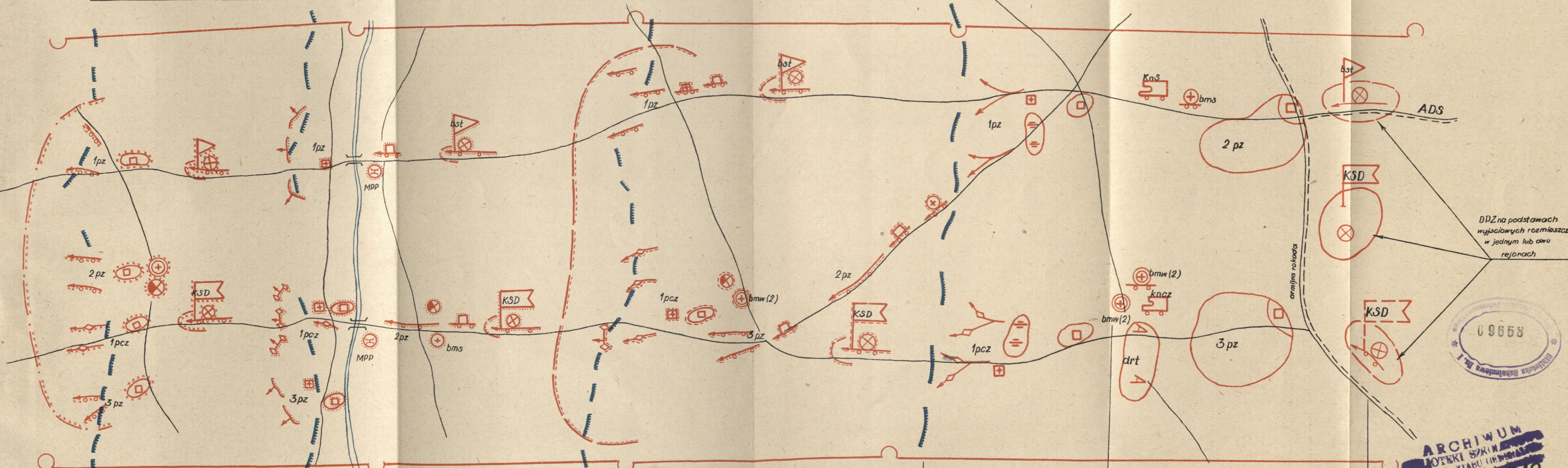
kor. JS

# Organizacja tyłów DZ w działaniach zaczepnych (z użyciem bmar) (wariant) -

Rubież obronna odwodów armijnych nieprzyjaciela

Rubież obronna odwodów korpusnych nieprzyjaciela

Pass obrony dywizji pierwszego rzutu nieprzyjaciela



Zadanie dnia dywizji

Zadanie bliższe dywizji

WYKONANO W 100 egz.  
Oprac. ppłk LISOWSKI  
Rys. A. J. dn. 15.04.1967r.



**ARCHIWUM**  
BIBLIOTEKI SZKIELETOWA  
ZADANIE ZYTABU (CENNIK)  
broni 8. 200  
**029913**