



Grey Scale #13



DANES-PICTA.COM

A 1 2 3 4 5 6 M 8 9 10 11 12 13 14 15 B 17 18 19

AKADEMIA SZTABU GENERALNEGO

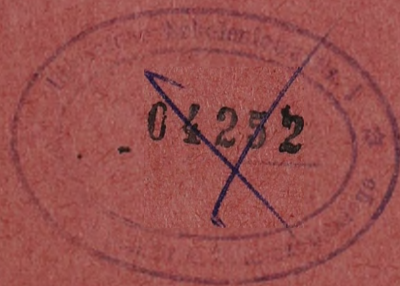
im. gen. broni K. Świerczewskiego

ODDZIAŁ WOJSK OPL I LOTNICTWA
KATEDRA TAKTYKI LOTNICTWA WSPARCIA

Egz. Nr 1

ppłk dypl. E. SZER

TEZY WYKŁADU LOTNICTWO WOJSK LĄDOWYCH



029816

ARCHIWUM
LOTNICTWA
AKADEMII SZTABU GENERALNEGO
029816

REMBERTOW

LUTY

1964



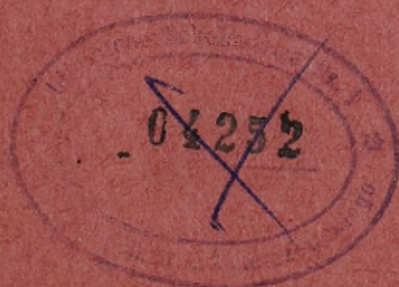
AKADEMIA SZTABU GENERALNEGO
im. gen. broni K. Świerczewskiego

ODDZIAŁ WOJSK OPL I LOTNICTWA
KATEDRA TAKTYKI LOTNICTWA WSPARCIA


Egz. Nr **1**

ppłk dypl. E. SZER

TEZY WYKŁADU
LOTNICTWO WOJSK LĄDOWYCH



029816

ARCHIWUM
WYDZIAŁ LOTNICTWA SZKOLENIA
AKADEMII SZTABU GENERALNEGO
im. gen. broni K. Świerczewskiego
029816

AKADEMIA SZTABU GERNRALNEGO
in. gen. broni K. Swierczewskiego

ODDZIAŁ WOJSK OPL I LOTNICTWA
KATEDRA TAKTYKI LOTNICTWA WSPARCIA

Prot. prot. 12357. ✓

"ZATWIERDZAM"
SZEŃ KATEDRY
TAKTYKI LOTNICTWA WSPARCIA

[Redacted] 1
Eg. nr ...

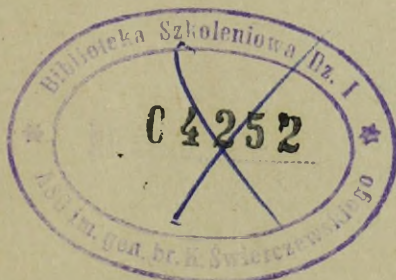
ppk of E. BEJCIEK

Dnia 11 lutego 1964 r.

ppkk dypl. E. SZER

TSZY WYKŁADU

"LOTNICTWO WOJSK LADOWYCH"



ARCHIWUM
BIBLIOTEKI SZKOLENIOWEJ
AKADEMII SZTABU GERNRALNEGO
in. gen. broni K. Swierczewskiego
29816

TEZY DO WYKŁADU na temat:
"LOTNICTWO WOJSK LĄDOWYCH"

TRESC WYKŁADU:

Wstęp

1. Istniejące poglądy na użycie i organizację lotnictwa wojsk lądowych.
2. Możliwości zastosowania lotnictwa wojsk lądowych.
3. Wymagania wobec sprzętu lotnictwa wojsk lądowych.
4. Organizacja lotnictwa wojsk lądowych i dowodzenie.

Zakończenie.

WSTĘP

Zastosowanie broni masowego rażenia na współczesnym polu walki spowodowało zasadnicze zmiany w taktyce i sztuce operacyjnej. Zwiększyły się pały natężenia oddziażeń oraz związków taktycznych i operacyjnych, wzrosła głębokość operacji i tempo ataku, powstała konieczność dużego rozładkowania wojsk, do wykluczenia istnienia ciągłych frontów itp. To z kolei spowodowało, że związki operacyjne i taktyczne z niestan i oddziały będą działały na oddzielnych kierunkach i bariera często w terenie składowym.

Dlatego też współczesne pole walki wymaga wyposażenia związków taktycznych i operacyjnych w środki walki, które pozwoliłyby im skutecznie działać w tych wymienionych warunkach. Do tych środków walki należy zaliczyć między innymi - aparaty latające /śmigłowce i lekkie samoloty/. Wyposażenie związków taktycznych i operacyjnych wojsk lądowych w aparaty latające, pozwoli na zwiększenie ich ruchliwości, manewrowości oraz samodzielności we wszystkich rodzajach działań bojowych.

Z przedstawionym materiale, przez termin "lotnictwo wojsk lądowych" należy rozumieć organicznie pododdziały /oddziały/ aparatów latających /lekkich samolotów i śmigłowców/ związków taktycznych i operacyjnych wojsk lądowych, w składzie oddziału lotnictwa operacyjnego /frontowego/, które oprócz tego jest także lotnictwem wojsk lądowych /pomocą ochotki organizacyjnej w składzie Frontu i jest przeznaczone do wykonywania zadań związanych z oddziałami Frontu/, ale ze względu na właściwości sprzętu będzie niemożliwe wykorzystanie go do wykonywania szeregu zadań na korzyść wojsk lądowych. Dlatego też lekkie aparaty latające powinny znajdować w pierwszym rzędzie te potrzeby wojsk lądowych, którym nie można nadać sprzętu lotnictwa operacyjnego /frontowego/.

1. Istniejące poglądy na użycie i organizację lotnictwa wojsk lądowych

Problem wykorzystania aparatów latających /szczególnie śmigłowców/ w wojskach lądowych jest szeroko rozpatrywany na łamach wojskowej prasy fachowej.

Charakterystyka współczesnych działań bojowych oraz pojawienie się coraz doskonalszych śmigłowców spowodowało, że poglądy różnych teoretyków tak na wschodzie jak i na zachodzie, na wykorzystanie aparatów latających w wojskach lądowych są bardzo podobne, a w niektórych wypadkach nawet zbieżne, szczególnie jeśli chodzi o użycie aparatów latających do celów transportowych i pomocniczych. W tej dziedzinie istnieje prawie pełna zgoda, że aparaty latające /szczególnie śmigłowce/ w wojskach lądowych stają się niezbędnym środkiem transportowym, pomocniczym, a nawet bojowym /w miarę udoskonalenia uzbrojenia i wyposażenia śmigłowców/.

Były dowódca lotnictwa sił lądowych USA gen. M.H. Rowze mówiąc o roli lotnictwa sił lądowych i konieczności jego istnienia stwierdza:

".... Wojska lądowe w przyszłości muszą być ściśle w pewnych ważnych wypadkach do ruchu w powietrzu, aby uzyskać stopień ruchliwości wymagany w warunkach znacznego rozbrojenia, właściwego na polu walki w przyszłości. Lotnictwo sił lądowych przyczyni się do modernizacji sił lądowych, a tym samym do zwiększenia ich ruchliwości, charakterystycznej cechy nowoczesnej armii. Ponadto zwiększy ono możliwości do odzienia ruchliwymi oddziałami, śledzenia szybko zmieniającej się sytuacji, skutecznego oddziaływania na nieprzyjaciela, zastosowanie nowych rodzajów broni z maksymalnym skutkiem ich działania i wreszcie zwiększy możliwości ciągłego zapatrywania". Wszystkie te w większości realizują siły powietrzne wykonując zadania na korzyść wojsk lądowych. Czy zatem lotnictwo sił lądowych nie dubluje sił powietrznych? "Lotnictwo sił lądowych nie jest samo dla siebie - stwierdza Elvis J. Stabr. Nie stanowi ono również konkurencji dla innych rodzajów lotnictwa. Jest natomiast powołane do zwiększenia ruchliwości sił lądowych, elastyczności i lepszej możliwości działania bezpośrednio na polu walki. Koncepcja użycia lotnictwa sił lądowych polega przede wszystkim na przerzuceniu pododdziałów na polu walki w celu skuteczniejszego wykonywania przez nie zadań".

Według poglądów niektórych fachowców wykorzystanie śmigłowców w walce i operacji sprowadza się do wykonania zadań bojowych /ogniowych/ transportowych i pomocniczych. Jeśli w ostatnich dwóch dziedzinach zgromadzono już bogate doświadczenia /w działaniach bojowych i w procesie szkolenia wojsk/, to w dziedzinie wykorzystania śmigłowców do zadań bojowych /ogniowych/, prowadzi się jeszcze intensywne badania w celu znalezienia najlepszych rozwiązań konstrukcyjnych, któreby umożliwiały ich wykonanie. Niemniej już w chwili obecnej śmigłowce, specjalnie uzbudowane i dobrze wyposażone mogą skutecznie wykonywać zadania bezpośredniego wsparcia wojsk lądowych we wszystkich rodzajach działań bojowych.

W zakresie transportu, przewiduje się wykorzystanie śmigłowców do wysadzenia na teren przeciwnika taktycznych desantów powietrznych i grup dywersyjnych, przewożenia odwołów specjalnych w ramach manewru wojsk na polu walki, zaopatrywanie wojsk, ewakuacja rannych itp.

W dziedzinie zadań pomocniczych aparaty latające będą wykorzystywane do:

- zabezpieczenia dowodzenia i łączności;
- prowadzenia rozpoznania pola walki według bezpośrednich potrzeb ogólnowojskowych związków taktycznych i operacyjnych;
- kierowania ogniem artylerii;
- prowadzenie prac montażowych przy budowie mostów i promów oraz innych obiektów niezbędnych do prowadzenia walki i operacji.

Wykorzystanie śmigłowców do zadań bojowych będzie polegało na ogniowym wsparciu działań wojsk lądowych oraz na prowadzeniu naziemnych działań bojowych.

wykonywanie przetrzutu sił i środków w ramach działań desantów należy do podstawowych zadań lotnictwa wojsk lądowych. Ponadto uważa się, że transport powietrzny wykonywany

ny nie korzystać wojsk lądowych po stronie własnej, w strefie działań bojowych, dysponując^o większą niż naziemne środki transportowe ruchliwością i prędkością będzie odgrywał coraz większą rolę w zaopatrywaniu wojsk, ewakuacji rannych i sprzętu oraz w ułatwianiu manewru i szybkości dążenia wojsk.

W zakresie zabezpieczenia dowodzenia i łączności przypisuje się lotnictwu wojsk lądowych duże znaczenie, zwłaszcza

śmigłowcom. Do zadań dowodzenia i łączności wykorzystuje się lekkie śmigłowce i samoloty łącznikowe pododdziałów lotnictwa wojsk lądowych. Użycie śmigłowców w zakresie dowodzenia nie ogranicza się tylko do wykorzystania ich, jako ruchomych stanowisk dowodzenia. Wykorzystywane są one również do kontrolowania manewra, rekonesansu terenu, utrzymania łączności między sztabami i zapewnienia dowodzenia podczas marszu. Ponadto śmigłowce mogą okazać się bardzo przydatne do zakładania linii łączności, zwłaszcza w terenie trudno dostępnym.

Według poglądów zachodnich rozpoznanie lotnicze prowadzone siłami lotnictwa sił lądowych jest uzupełnieniem rozpoznania lotniczego sił powietrznych. Najniższym szczeblem dowodzenia sił lądowych, który dysponuje /operacyjnie podporządkowany/ lotnictwem rozpoznawczym sił powietrznych, jest armia polowa. Przedłużeniem dysponowania środkami rozpoznania powietrznego na niższe szczeble dowodzenia są środki rozpoznania lotnictwa sił lądowych.

Głównym zadaniem rozpoznania powietrznego lotnictwa sił lądowych /głównie bezpilotowych środków/ jest dostarczenie niezbędnych danych artylerii polowej i jednostkom pocisków rakietowych, a więc wykrycie i umiejscowienie obiektów, które są przedmiotem działań tych środków walki.

Nadzorowanie z powietrzem można inaczej określić jako obserwację z powietrza terenu najmożnego przez własne wojska w pasie bezpośrednio przylegającym do linii styczności bojowej wojsk. Konieczność nadzorowania własnego terenu wynika z charakteru współczesnego pola walki, na które decydujący wpływ wywarło wyposażenie wojsk w broń jądrową.

W wojnie jądrowej linia styczności bojowej staje się pojęciem względnym. W tej sytuacji przeciwnik może niepostrzeżenie wtargnąć na znaczną głębokość na teren zajęty przez własne wojska. Niepostrzeżone przenikanie przeciwnika na współczesnym polu walki jest możliwe ze względu na brak ciągłego frontu. Aby nie dopuścić do przenikania przeciwnika na własny teren należy organizować nadzorowanie z powietrza w celu prowadzenia obserwacji luk między związkami taktycznymi i oddziałami własnych wojsk.

Do kierowania ogniem artylerii są wykorzystywane samoloty i śmigłowce organicznych pododdziałów lotniczych związków taktycznych i operacyjnych. Samoloty i śmigłowce przozna-

czasie do zabezpieczenia działań artylerii wykorzystuje się głównie do prowadzenia obserwacji z powietrza, wstrzeliwania i korygowania ognia prowadzonego do celów nieobserwowanych oraz rozpoznania stanowisk ogniowych i magazynów, do kontroli ruchu i sprządenia stopnia maskowania własnej artylerii na stanowiskach ogniowych.

Użyte śmigłowców jako latających dźwigów znaczenie ogromne i przyspiesza budowę przepław i mostów oraz różnych prac fortyfikacyjnych i budowlanych. Szczególnie ważną jest ta okoliczność, że umożliwia wykorzystanie śmigłowców transportu, montażu i demontażu elementów mostów i promów może wywrzeć istotny wpływ na zwiększenie tempa natarcia wojsk pokonujących przeszkody wodne.

Jedną z prac remontowych w zakresie budowlanym, to konieczną w ramach takie prace jak: montaż rurociągów, montaż przenośnych kółtrukiści składowe i baz zaopatrzenia, remontowych oraz wysuniętych urządzeń sanitarno-medycznych.

Określenie wsparcie ognione wojsk na polu walki przez organiczne lotnictwo wojsk lądowych - należy rozumieć jako oddziaływanie tego lotnictwa za pomocą działek pokładowych, pocisków rakietowych itp. na obiekty i cele przeciwnika znajdujące się na bezpośrednim przedpolu walczących wojsk. Zadania te wykonują przede wszystkim śmigłowce, gdyż samoloty należące do składowe lotnictwa sił lądowych nie są przystosowane do wykonywania tego rodzaju zadań.

Należy poglądy na potrzeby zastosowanie śmigłowców w wojskach lądowych jako środka walki wpływa przede wszystkim z ich malet, do których między innymi należy zaliczyć:

- możliwości startu i lądowania na małej przestrzeni i prawie w każdym terenie; także
- rozpiętość prędkości lotu od 0 do 200 km/godz;
- praktycznie nieograniczoną zdolność manewrowania w terenie o różnym ukształtowaniu;
- możliwości lotu na bardzo małych wysokościach i w warunkach ograniczonej widoczności;
- możliwość atakowania celu z ukrycia bez konieczności przelatywania nad nim lub zbliżenia się do niego;
- zdolność poruszania się /w czasie wykonywania manewru/ w dowolnym kierunku, niezależnie od podłoża i osi śmigłowca;

- możliwość silnego uzbrojenia śmigłowca w działka pokładowe i pociski rakietowe;
- duża możliwość zaszczenia.

Pogląd, jakoby śmigłowce były bardziej wrażliwe na ogień nieprzyjaciela niż samoloty, jest zdaniem kół zachodnich nieuzasadniony. Pogląd ten opiera się na przypuszczeniach, że śmigłowce ze względu na ograniczoną prędkość lotu będzie stanowił łatwy cel dla środków obrony przeciwlotniczej zarówno z ziemi jak i z powietrza.

Należy jednak zaznaczyć, że mniejsza prędkość lotu śmigłowców niż samolotów jest rekompensowana możliwością wykonywania lotu na bardzo małych wysokościach i maksymalnego wykorzystania ukształtowania terenu. Małe prędkości kątowne lotu śmigłowca są rekompensowane dużą możliwością manewrowania w każdej płaszczyźnie.

Podczas lotu przyziemnego śmigłowce nie może być wykryty przez system radiolokacyjny, a tym samym zniszczenie go przez środki obrony przeciwlotniczej jest bardzo utrudnione. Ponadto śmigłowce w locie przyziemnym jest trudny do wykrycia z powietrza, a jego zniszczenie przez samolot myśliwski jest problematyczne. W uzasadnieniu poglądu o odporności śmigłowca na środki obrony przeciwlotniczej nieprzyjaciela, literatura wojskowa na zachodzie przytacza wiele przykładów z działań ogniowych śmigłowców w Indochinach i Algierii wskazując na dużą żywotność śmigłowca na polu walki. /Należy jedna pamiętać, że śmigłowce jako środek ogniowy są użyte przeciwko partyzantom i nieuzbrojonej ludności cywilnej/. Odporność śmigłowców na działanie środków obrony przeciwlotniczej przeciwnika oraz ich właściwości i zalety pozwalają im przejąć część zadań bojowych wpływających ze współczesnego sposobu prowadzenia działań. Dotyczy to szczególnie strefy działań bojowych, w której śmigłowce odpowiednio uzbrojone i wyposażone są w stanie wykonać zadania bojowe niemożliwe do wykonania przez samoloty ani pojazd naziemny.

Śmigłowce uzbrojone w działka pokładowe i pociski rakietowe mogą również skutecznie zwaloczyć śmigłowce przeciwnika dokonując przerzutu wojsk i sprzętu w ramach taktycznych desantów powietrznych, zwłaszcza jeśli lecą one na bardzo małych wysokościach.

Wiele publikacji fachowych, zwłaszcza zachodnich przewiduje możliwość i potrzebę stworzenia specjalnych pododdzia-

zów /a nawet i oddziałów/ odpowiednio wyszkolonych wojsk wykorzystujących śmigłowce t.zw. piechoty powietrznej. W odróżnieniu od desantów powietrznych, które wykorzystują aparaty latające jedynie do przewozu wojsk, pododdziały "piechoty powietrznej" używałyby śmigłowców również do bezpośredniego wsparcia ogólnego ich działań oraz do przewiezienia wojsk "piechoty powietrznej" po wykonaniu zadania - do innego rejonu. W ten sposób zakłada się, że "piechota powietrzna" mogłaby działać na terenie nieprzyjaciela w odróżnieniu od desantów powietrznych i oddziałów wysłanych bez względu na możliwość połączenia się z podobnymi własnymi wojskami lądowymi.

W szczególności przewiduje się, że pododdziały /oddziały/ "piechoty powietrznej" mogłyby prowadzić rozpoznanie nieprzyjaciela i terenu, wiązać walkę przeciwnika, ubezpieczać i eskanować skrzydła, niszczyć broń jądrową, dezorganizować system dowodzenia, komunikacji i tyłów nieprzyjaciela, prowadzić działania dywersyjne i opóźniające, opanowywać i utrzymywać ważne obiekty i rubieże terenowe, swalować oddziały dywersyjne i taktyczne desanty nieprzyjaciela.

Z wyliczenia niektórych zadań bojowych, jakie mogą wykonywać śmigłowce na współczesnym polu walki, wynika, że już obecnie są one ^{nie} tylko jednym z zasadniczych środków transportu powietrznego, lecz że należy je traktować jako ważny środek walki.

Tak więc zagadnienie wykorzystania przez wojska lądowe aparatów latających na polu walki jest szeroko rozpatrywane we wszystkich armiach świata, a w niektórych armiach szwednich "rozwiązane" już także problem organizacyjny, a mianowicie stworzone organizacyjne pododdziały i oddziały lotnictwa sił lądowych.

Największe doświadczenia w organizacji lotnictwa sił lądowych mają armie USA i Francji. W roku 1962 lotnictwo sił lądowych Stanów Zjednoczonych posiadało około 6000 samolotów i śmigłowców. Plany rozwojowe lotnictwa sił lądowych Stanów Zjednoczonych przewidują wyposażenie sił lądowych do roku 1970 w około 8000 aparatów latających, przy czym zasadniczą część w tej liczbie będą stanowiły śmigłowce.

Ogólnie lotnictwo sił lądowych USA może podzielić pod względem organizacyjnym na dwie części:

- organiczne pododdziały lotnictwa sił lądowych związków taktycznych sztabów związków operacyjnych lub samodzielnych oddziałów;

- samodzielne pododdziały lotnictwa sił lądowych.

W dywizjach typu Pentomic są kompanie lotnicze w składzie 62 śmigłowców i samolotów, w dywizjach typu brgadowego - batalion lotniczy i kompania rozpoznania lotniczego /108 samolotów i śmigłowców/. Organizację kompanii lotniczej i batalionu lotniczego dostosowywano do zakresu potrzeb wsparcia lotniczego /zabezpieczenia lotniczego/ poszczególnych elementów dywizji. Obok wskazanej liczbowego na uwagę zasługuje fakt, że w dywizjach typu brgadowego zasadnicze miejsce zajmują śmigłowce przy znacznym ograniczeniu liczby samolotów.

Samodzielne pododdziały lotnictwa sił lądowych są zorganizowane w bataliony i kompanie transportowe śmigłowców. Zadaniem ich jest zabezpieczenie przerzutu taktycznych desantów powietrznych oraz uzbrojenia i środków zaopatrzenia w strefie działań bojowych. Batalion transportowy posiada około 90 śmigłowców i samolotów. Bataliony śmigłowców transportowych są przydzielone do armii polowych. Przewiduje się, że armia może otrzymać do trzech takich batalionów śmigłowców. Na wyposażeniu wymienionych pododdziałów lotnictwa sił lądowych związków taktycznych i operacyjnych Stanów Zjednoczonych wchodzi następujące typy samolotów i śmigłowców oraz bezpilotowych samolotów rozpoznawczych:

a/ samoloty: L-19, L-20, L-23, L-26, U-1A, AO-1, AC-1;

b/ śmigłowce: H-19, H-19, H-21, H-23, H-34, H-37, HU-1A /H-40/, YHC-1, "Chinook";

c/ bezpilotowe samoloty rozpoznawcze: SD-1, AD-2, SD-4, SD-5.

W warunkach polowych ta duża różnorodność typów samolotów i śmigłowców stwarza zdaniem Amerykanów, duże trudności eksploatacyjne, szczególnie w zakresie części ziemnych i paliwa. Dlatego opracowany został plan modernizacji lotnictwa sił lądowych, którego głównym założeniem jest standaryzacja sprzętu oraz ograniczenie liczby podstawowych typów samolotów i śmigłowców do 6 - 8. Plan ten ma być zrealizowany do 1970 roku.

Organizacja lotnictwa sił lądowych Stanów Zjednoczonych ukształtowała się w wyniku zdobytych doświadczeń bojowych w Korei, Indochinach i Algierii oraz tendencji wyposażenia związków taktycznych w aparaty latające w celu jak naj-

większego usamodzielnienia ich, we wszystkich rodzajach działań bojowych.

O ile organizacja samodzielnych batalionów lotnictwa sił lądowych pozwala na racjonalne ich wykorzystanie według przeznaczenia, o tyle organizacja organizmów kompanii i batalionów ^{lotniczych} sił lądowych w związkach taktycznych budzi poważne wątpliwości.

Jak już stwierdzono, wyposażenie sił lądowych w organizmowe lotnictwo wpływa w pierwszym rzędzie z konieczności zwiększenia ^{ruchli} ruchliwości wojsk /zwłaszcza związków taktycznych/ na polu walki. Wyposażenie dywizji typu brygadowego w organizmowe bataliony i innych pododdziałów lotnictwa sił lądowych w sumie 100 aparatów latających, powoduje konieczność rozbudowy całego aparatu zabezpieczającego, magazynów, składów, warsztatów remontowych itp. Dlatego też wydaje się, że tak rozbudowane typy batalionu lotniczego nie tylko nie wpływają na zwiększenie ruchliwości dywizji, a raczej odwrotnie - stają się czynnikiem hamującym w osiągnięciu dużej ruchliwości. Ponadto przydzielenie kompanii i plutonów lotniczych do poszczególnych oddziałów i pododdziałów dywizji /np. kompanię lotniczą do lekkiego pancernego batalionu rozpoznawczego, po 6 śmigłowców do sztabów poszczególnych brygad itp/ powoduje rozdrabnianie wysiłku i nieracjonalne wykorzystanie organizmowych sił lotnictwa.

Wydaje się, że rozpatrując organizację lotnictwa związku taktycznego należy dostosować kalkulacje ilościowe wyłączenie do ciągłych potrzeb dywizji, a więc do potrzeb występujących we wszystkich rodzajach działań bojowych oraz w warunkach, gdy dywizja nie jest w styczności z nieprzyjacielem.

2. Możliwości zastosowania lotnictwa wojsk lądowych

Analizując istniejące poglądy na użycie i organizację lotnictwa wojsk lądowych oraz potrzeby wojsk wynikające z współczesnego pola walki, dochodzimy do wniosku, że także i w naszych warunkach aparaty latające będą użyte w pierwszym rzędzie do zadań transportowych i pomocniczych, a w niektórych wypadkach także do zadań ogniewych.

Zadania transportowe

Głównym zadaniem w esłoksztakcie przedsięwzięć transportowych lotnictwa wojsk lądowych będzie przewożenie desantów taktycznych i grup dywersyjnych. Sprawną organizację i

szybkie działania desantów śmigłowych na decydujące znaczenie na zwiększenie ruchliwości i tempa działań wojsk na polu walki. Transport powietrzny szczególnie śmigłowy na korzyść wojsk lądowych będzie także miał szerokie zastosowanie po stronie własnej, w strefie działań bojowych. Śmigłowce dysponując większą niż naziemne środki transportowe ruchliwością i prędkością będą odgrywały coraz większą rolę w zapewnieniu manewru i szybkości działań wojsk. Lotnictwo wojsk lądowych może być użyte do szybkiego przeniesienia:

- oddziałów specjalnych i pododdziałów wojsk w celu zamknięcia tyłu spowodowanych uderzeniami jądrowymi nieprzyjaciela;
- oddziałów przesilnicowych i przeciwdywersyjnych oraz oddziałów zaporowych w rejonie zagrożenia;
- środków przetransportowania wojsk i sprzętu na opanowanie przyczółki;
- środków zaopatrzenia.

Ważnym warunkiem będzie także ewakuacja wojsk /niekiedy sprzętu/ z rejonów uderzeń jądrowych nieprzyjaciela. Ewakuacja powietrzna wojsk będzie o wiele szybsza i sprawniejsza od ewakuacji wojsk środkami transportu lądowego, a w warunkach porażenia wojsk, szybka i sprawna ewakuacja ma olbrzymie znaczenie.

Zadania pomocnicze

W zakresie zadań pomocniczych aparaty latające szczególnie śmigłowce będą bardzo szeroko stosowane we wszystkich rodzajach działań bojowych wojsk lądowych.

Do podstawowych zadań w tym zakresie należy zaliczyć: zapewnienie dowodzenia i łączności, prowadzenie rozpoznania powietrznego oraz korygowanie ognia artylerii.

Zapewnienie dowodzenia i łączności

Szerokie pola, duże tempo i znaczna głębokość działań wojsk lądowych na współczesnym polu walki oraz możliwość powstawania gwałtownych zmian w sytuacji bojowej i innych warunkach, wskutek użycia broni masowego rażenia, stwarzają duże trudności w dowodzeniu wojskami.

W tych warunkach śmigłowce mogą oddać duże usługi w dowodzeniu wojskami. Zasadniczymi zadaniami wykonywanymi przez śmigłowce w zakresie dowodzenia i łączności mogą być:

- rekonesans terenu w rejonie rozmieszczenia wojsk własnych w celu określenia rejonów koncentracji,

kierunków kontrataków i przeciwuderzeń oraz rubieży rozwinięcia drugich rzutów i oddziałów, a także do rozpoznania dróg, mostów i przepraw na własnym terenie;

- przeprowadzenie kontroli maskowania własnych wojsk i stanowisk dowodzenia;
- utrzymanie łączności między sztabami podległymi i przełożonymi, zwłaszcza podczas dokonywania przemieszczeń;
- dowodzenie w czasie marszu i walce;
- nakładanie linii łączności przewodowej /za pomocą śmigłowców szczególnie w warunkach ograniczonego czasu lub w terenie trudno dostępnym/.

Swoiste cechy śmigłowców stwarzają warunki, w których śmigłowce stają się niezbędnym środkiem zapewniającym elastyczne i szybkie dowodzenie. Pomijając inne zadania wykonywane w zakresie dowodzenia jak przewożenie oficerów łącznikowych i kierunkowych, map, zdjęć lotniczych, dokumentów bojowych itp. - śmigłowce nadają się szczególnie jako wysunięte latające stanowiska dowodzenia utrzymujące ciągłą łączność z naziemnymi stanowiskami dowodzenia. Takie stanowiska dowodzenia pozwalają dowódcom ogólnowojskowym, zwłaszcza szczebli taktycznych, na osobiste śledzenie przebiegu działań bojowych na polu walki, oraz na bezpośrednią styczność dowódcy z podległymi pododdziałami lub oddziałami w dowolnym miejscu i czasie.

Ponadto śmigłowce mogą być nieocenione w kierowaniu ruchem wojsk szczególnie podczas wykonywania szybkich przemarszów na duże odległości w warunkach dużych zniszczeń i konieczności obchodzenia zniszczonych dróg.

W tym wypadku śmigłowce mogą udzielić skutecznej pomocy organom organizacji i regulacji ruchu przez rozpoznanie marszrut i dróg obejścia, przewożenie oddziałów zabezpieczenia ruchu i ruchomych posterunków regulacji ruchu, udział w kontroli ruchu wojsk oraz określanie dróg i marszrut obejścia odcinków skażonych.

Prowadzenie rozpoznania powietrznego

Rozpoznanie powietrzne prowadzone siłami lotnictwa wojsk lądowych powinno być uzupełnieniem rozpoznania powietrznego prowadzonego przez lotnictwo operacyjne /frontowe/. Do

zasadniczych zadań lotnictwa wojsk lądowych w zakresie rozpoznania należą:

- wykrycie rejonów rozmieszczenia stanowisk ogniowych artylerii i taktycznych pocisków rakietowych;
- określenie linii styczności z nplem na poszczególnych kierunkach działań;
- wykrycie rubieży obronnych, punktów oporu, stanowiska dowódzenia i punktów obserwacyjnych;
- informowanie dowódców o ruchach wojsk przeciwnika w strefie taktycznej;
- wykrycie sposobów maskowania wojsk npla w strefie taktycznej;
- prowadzenie obserwacji pola walki.

Ważne zadanie przypadnie lotnictwu wojsk lądowych w zakresie rozpoznania taktycznych obiektów nieprzyjaciela przewidzianych do niszczenia bronią jądrową. Konieczność ekonomicznego i najbardziej celowego użycia pocisków jądrowych wymaga uzyskania aktualnych i wiarygodnych danych o opłacalnych celach nieprzyjaciela. Ponadto duży zasięg broni rakietowej sprawia, że inne środki naziemnego rozpoznania nie mogą lub prawie nie mogą ustalić takich celów, a tym bardziej śledzić ich poruszenia.

Jednym z ważniejszych zadań rozpoznania, do wykonania którego jest niezbędne posiadanie specjalnych pododdziałów lotnictwa wojsk lądowych wyposażonych głównie w śmigłowce, jest rozpoznanie skażeń promieniotwórczych powstałych na znacznych obszarach w pasach działania związków taktycznych i operacyjnych w celu zapewnienia im swobody działania i uchronienia wojsk od strat wskutek skażenia.

Operatywne dostarczenie danych niezbędnych do analizy skażeń może być rozwiązane jedynie w wypadku użycia do rozpoznania skażeń śmigłowców wyposażonych w aparaturę dozometryczną. Szybkość rozpoznania skażeń przez śmigłowce w porównaniu z działaniem patroli rozpoznania skażeń działających na samochodach lub transporterach opancerzonych jest 6 - 8 krotnie większa.

Ponadto lotnictwo wojsk lądowych może prowadzić obserwację pola walki jako ruchome punkty obserwacyjne, szczególnie w manewrowych działaniach bojowych. Może także dozorować z powietrza oddzielone skrzydła wojsk własnych oraz luki w ugrupowaniu bojowym i operacyjnym.

Korygowanie ognia artylerii

Samoloty i śmigłowce przeznaczane do zabezpieczenia działań artylerii należy wykorzystać głównie do prowadzenia obserwacji z powietrza, wstrzeliwania i korygowanie ognia prowadzonego do celów nieobserwowanych oraz do rozpoznania stanowisk ogniowych i marszurut, do kontroli ruchu i sprawdzenia stopnia naskowania własnej artylerii na stanowiskach ogniowych. Konieczność stosowania tych aparatów wynika przede wszystkim z szybkiego tempa działań wojsk lądowych i potrzeby ograniczenia czasu na przygotowanie danych do prowadzenia ognia.

Pozadta w ramach zadań pomocniczych lotnictwo wojsk lądowych może wykonywać oświetlenie i zadymienie pola walki oraz prace mostowe przy budowie mostów i innych obiektów niezbędnych do prowadzenia walki i operacji.

Zadania ogniowe

Najwięcej kontrowersji wywołuje zagadnienie możliwości i celowości użycia śmigłowców do zadań ogniowych. Argumenty /przedstawione w pierwszym rozdziale/ zaprzeczające tego poglądu, polegają przede wszystkim na próbie uzasadnienia tezy o słabości i dużej odporności śmigłowców na ogień obrony przeciw-

lotniczej przeciwnika na polu walki. Wszelkie uzasadnienie oparte są przeważnie na doświadczeniach działań bojowych śmigłowców szczególnie w Algierii, które są szeroko ilustrowane przykładami bojowymi.

Wydaje się, że przedstawione argumenty nie są w pełni uzasadnione. Cytowane przykłady bojowe dotyczą działań ogniowych śmigłowców, przeciwko partyzantom algierskim, a więc oddziałom słabo uzbrojonym, a szczególnie słabo wyposażonym w broń przeciwlotniczą, tym bardziej, że lotnictwo francuskie posiadało pełne panowanie w powietrzu.

Zastosowanie śmigłowców /przy obecnym stanie technicznym/ do zadań ogniowych na współczesnym polu walki, przeciwko silnemu przeciwnikowi wyposażonemu w najnowocześniejszą technikę bojową będzie jednak dość problematyczne. Ponadto eksperci zachodni proponują oprócz tego najbardziej wrażliwe części śmigłowca /kabinę pilota, zbiorniki itp./, do według ich zdania przyczyni się do zwiększenia odporności śmigłowców na ogień naziemnych środków obrony przeciwlotniczej nieprzyjaciela. Opancerzenie chociażby tylko najbardziej wrażliwych części śmigłowca musi spowodować zwiększenie jego ciężaru

a tym samym zmniejszenie prędkości i zasięgu, co wpłynie ujemnie na jego taktyczne-techniczne dane. Niemniej w wyniku wyposażenia lotnictwa operacyjnego /frontowego/ w samoloty o prędkości nadźwiękowej, dużym pułapie i zasięgu, wytworzyła się sytuacja, w której bezpośrednio wsparcie wojsk lądowych na polu walki staje się coraz bardziej trudne, a z drugiej strony śmigłowce są ciągle udoskonalane i coraz bardziej dostosowane do zadań ogniowych /uzbrojone w rakiety i działka/, w związku z tym, nie należy wykluczać możliwości użycia śmigłowców do wykonywania zadań ogniowych.

Właściwości śmigłowca i niewątpliwe zalety pozwala /także w naszych warunkach/ przejąć część zadań bojowych wpływających na współczesnego sposobu prowadzenia walki. Dotyczą to szczególnie strefy działań bojowych, w której śmigłowce odpowiednio uzbrojone i wyposażone będą w stanie wykonać zadania bojowe niemożliwe do wykonania przez samoloty odrzutowe /np. wysłanie środków ogniowych nieprzyjaciela w bezpośredniej styczności z własnymi wojskami/. Dlatego też należy liczyć się z możliwością szerokiego wykorzystania w przyszłości śmigłowców także do zadań ogniowych.

3. Wymagania wobec sprzętu lotnictwa wojsk lądowych

Sprzęt latający lotnictwa wojsk lądowych, to przede wszystkim śmigłowce, a następnie lekkie samoloty typu JAK-12. Stwierdzenie to wynika z omawianych wyżej warunków działań lotnictwa wojsk lądowych oraz z możliwego zakresu wykonywanych przez nie zadań. Śmigłowce mają zastosowanie we wszystkich rozpatrywanych zadaniach, natomiast samoloty tylko w niektórych z nich.

Wyposażenie lotnictwa wojsk lądowych tylko w śmigłowce wydaje się niesłuszne, ponieważ lekkie samoloty mogą także spełnić ważne zadania na współczesnym polu walki.

Różnorodność zadań jakie mają do spaknienia powodowała lotnictwa wojsk lądowych wymaga odpowiedniego zróżnicowania sprzętu latającego.

Zarysuje się podział śmigłowców i samolotów według udźwigu i zadań. Stosownie do możliwości śmigłowców według udźwigu, można wyodrębnić: śmigłowce lekkie, średnie i ciężkie.

Najbardziej rozpowszechnione w wojsku są śmigłowce lekkie typu SN-1.

Te śmigłowce mogą przewieźć /oprócz pilota/ 2 - 3 oso-

by lub ładunek użyteczny do 300 kg i z powodzeniem wykonywać zadania związane z zapewnieniem dowodzenia, łączności, rozpoznania, obserwacji i kontroli pola walki. Zalety taktyczno-techniczne tych śmigłowców umożliwiają również skutecznych użycie do korygowania ognia artylerii, do oświetlania pola walki i ewentualnie do ogniowego wsparcia wojsk lądowych.

Śmigłowce średnie /Mi-4/ są najbardziej uniwersalnymi aparatami spośród wszystkich rodzajów śmigłowców. Mogą one wykonywać wszystkie zadania spełniane przez śmigłowce lekkie, a ponadto z uwagi na udźwig /900 - 1200 kg/ nadają się do transportu /szczególnie do przewozu desantów/, prowadzenia prac maszynowych i montażowych.

Śmigłowce ciężkie /Mi-6/ mogą być użyte przede wszystkim do transportu wojsk i prac montażowych. Główną zaletą tych śmigłowców jest duży udźwig dochodzący do 5 ton i możliwość zakładowania 80 uzbrojonych żołnierzy.

Samoloty lotniskowe wojsk lądowych to w pierwszym rzędzie samoloty lekkie. Samoloty lekkie to aparaty zdolne do udźwignięcia, oprócz pilota 3-5 pasażerów. Przykładem jest tu samolot Jak-12A będący na wyposażeniu WP.

Zalety samolotów lekkich to duży zasięg /1000 km/, dostatecznie duża szybkość przelotowa /150-200 km/godz/, łatwość eksploatacji i małe wymagania lotniskowe /rozwleg i dobieg w granicach 150 - 190 m/.

Samoloty lekkie mogą być wykorzystane do zadań związanych z dowodzeniem i łącznością, rozpoznaniem, korygowaniem ognia artylerii i wsparciem wojsk /tylko do działań nękających w nocy/.

Należą do samolotów średnie i ciężkie znajdujące się w II będą wykorzystane przede wszystkim do przewozu wojsk i sprzętu.

Według zadań można podzielić wszystkie samoloty i śmigłowce /bez względu na ich udźwig/ na aparaty uniwersalne i specjalne.

Uniwersalne aparaty latające, to śmigłowce i samoloty przystosowane do wykonywania różnych zadań i nie mające na pokładzie specjalnych stacjonarnych urządzeń służących do wykonywania określonych stałych zadań.

Specjalne aparaty latające, to śmigłowce i samoloty zawczasu przygotowywane do wykonywania specjalnych zadań jak na przykład: rozpoznanie skażeń, korygowanie ognia

artylerii, ewakuacja sanitarna, prace montażowe itp.

Wyposażenie i uzbrojenie aparatów latających lotnictwa wojsk lądowych

W zależności od rodzaju i przeznaczenia śmigłowców powinny one mieć różnorodne wyposażenie specjalne. Śmigłowce uniwersalne powinny w miarę możliwości mieć takie rozwiązania konstrukcyjne, które pozwolą na szybkie zamontowanie do nich aparatury do specjalnych celów. Śmigłowce specjalne natomiast w zależności od ich przeznaczenia - powinny mieć fabrycznie zamontowaną stacjonarną aparaturę i wyposażenie specjalne jak na przykład: przyrządy do prowadzenia rozpoznania środków technicznymi, urządzenia do maskowania i oświetlania terenu, urządzenia dymne, urządzenia do stawiania zapór inżynierskich i chemicznych, urządzenia do rozwijania kabli polowych itp.

Wyposażenie specjalne samolotów lekkich powinno odpowiadać wyposażeniu specjalnemu śmigłowców, z wyjątkiem wyposażenia do zadań przekraczających możliwości techniczne samolotów, a dostępnych jedynie śmigłowcom.

Z uwagi na charakter wykonywanych zadań samoloty lotnictwa wojsk lądowych w zasadzie wymagają uzbrojenia a niekiedy i opancerzenia.

Samoloty lotnictwa wojsk lądowych wykonujące samodzielne zadania nad terenem nieprzyjaciela mogłyby mieć lekkie uzbrojenie obronne.

Uzbrojenie śmigłowców powinno umożliwiać im prowadzenie ognia do celów naziemnych i powietrznych /do śmigłowców i lekkich samolotów npla/.

Do zwalczania celów naziemnych najbardziej nadają się rakiety "powietrze-ziemia". Ponadto do uzbrojenia śmigłowców należy się strzelecką bronią maszynową do kalibru 12,7 mm a niekiedy i wielkokalibrowe karabiny maszynowe 14,5 mm oraz działka 20 mm. Śmigłowce, które będą przeznaczone do nocnych działań nękających będą uzbrajane w małokalibrowe bomby odłamkowe i napalające.

Przez opancerzenie śmigłowców należy rozumieć, opancerzenie najbardziej wrażliwych na ogień niektórych elementów i części śmigłowców takich jak silnik, zbiorniki, kabina itp. Pancierz taki powinien zabezpieczyć przed pociskami broni strzeleckiej oraz odłamkami pocisków artyleryjskich. Opancerzenie powinno być przede wszystkim śmigłowce przeznaczone

do działań na terenie nieprzyjaciela.

W każdym bądź razie opracowanie śmigłowca nie może ujemnie wpłynąć na jego dane taktyczno-techniczne.

4. Organizacja lotnictwa wojsk lądowych

Jak wynika z poprzednich rozważań -- z wykorzystaniem lotnictwa wojsk lądowych są zainteresowane wszystkie szczeble dowodzenia /związki taktyczne i operacyjne/ oraz dowódcy poszczególnych rodzajów wojsk i służb.

Duża użyteczność i wielostronność śmigłowców i lekkich samolotów w wojskach lądowych sprawia, że przędzej ony również muszą one wejść na ich wyposażenie jako niezastąpiony środek bezpieczeństwa i walki na współczesnym polu bitwy.

Podstawowymi przesłankami do rozważań nad organizacją pododdziałów i oddziałów lotnictwa wojsk lądowych są optymalne potrzeby wojsk lądowych na poszczególnych szczeblach oraz obiektywne możliwości realizacji tych potrzeb. Między tymi dwiema przesłankami istnieje jednak pewna sprzeczność.

Potrzeby wojsk lądowych w zakresie bezpośredniego wykorzystania aparatów latających różnych kategorii /szczególnie śmigłowców/ są we wszystkich rodzajach wojsk i służb bardzo duże. Dlatego też wydawałoby się, że powinno to skutkować na wprowadzenie ich do wojsk lądowych w skali masowej. Wydaje się jednak, że tak nie jest. Elementem nie mniej ważnym będą obiektywne możliwości realizacji tych potrzeb. Istnieje bowiem zasadnicza przyczyna ograniczająca liczbę aparatów latających w wojskach lądowych, a mianowicie konieczność posiadania rozbudowanych tyków lotniczych obniżających w dużej mierze ruchliwość wojsk lądowych.

Zwiększenie ruchliwości wojsk lądowych przez wyposażenie ich w aparaty latające jest niewątpliwie koncepcją słuszną ale tylko do pewnego stopnia. Obciążenie bowiem lądowych związków taktycznych a nawet operacyjnych nadmiernie rozbudowanymi służbami obsługi techniczno-lotniczej i konieczność dużego zwiększenia dziennego tonażu zapatrywania /szczególnie paliwa/ ruchliwości tej nie tylko nie zwiększy, lecz przeciwnie w znacznym stopniu obniży ją. Stąd wniosek, należy ustalić jaką strukturę organizacyjną pododdziałów i oddziałów lotnictwa wojsk lądowych i takie limity sprzętu latającego, które faktycznie zwiększyłyby ruchliwość wojsk lądowych.

W dalszym ciągu należałoby rozpatrzyć na jakich szczeb-

leok organizacyjnych wojsk lądowych celemby organizować pododdziały i oddziały lotnictwa wojsk lądowych. W tym celu jest konieczne zestawienie potrzeb poszczególnej szczebli dowodzenia w dziedzinie wykorzystania lotnictwa wojsk lądowych.

Analizując przedstawiane zadania, wykonywane przez lotnictwo wojsk lądowych dojdziemy do wniosku, że na szczeblu ogólnowojskowego związku taktycznego będą w pierwszym rzędzie realizowane zadania związane z dowodzeniem, obserwacją pola walki, transportem i ewentualnie wsparciem wojsk. Na szczeblu armii ogólnowojskowej /pancernej/ będą realizowane zadania związane z: zabezpieczeniem przemieszczania taktycznych desantów powietrznych; zapatrywaniem wojsk i ewakuacją rannych; zabezpieczeniem dowodzenia i łączności; obserwacją pola walki; kierowaniem ognia artylerii oraz pracami ^{montażowymi} i działaniami zapobiegawczymi. Sztab Frontu wykorzystalby lotnictwo wojsk lądowych do zabezpieczenia dowodzenia /inne zadania będą wykonywane siłami i środkami AB/.

Jak wynika z powyższego, smiarano szczeble dowodzenia będą bezpośrednio zainteresowane w wykorzystaniu lotnictwa wojsk lądowych, dlatego też powinny mieć możliwość dysponowania tym lotnictwem.

Niemniej należy pamiętać, że włączenie w skład organizacyjny związków taktycznych i operacyjnych pododdziałów i oddziałów lotnictwa wojsk lądowych, powoduje konieczność zorganizowania dużego aparatu tyłowego oraz zwiększenia tonażu zapatrywania, a to z kolei wpływa ujemnie na ruchliwość wojsk /szczególnie związku taktycznego/.

Dlatego też rozpatrując organizację pododdziałów lotnictwa wojsk lądowych na szczeblu dywizji należy:

- ograniczyć liczbę typów aparatów latających z uwagi na konieczność uproszczenia obsługi i zapatrywania lotnictwa wojsk lądowych na tym szczeblu;
- ograniczyć liczbę aparatów latających z uwagi na potrzebę ograniczenia tyłów lotniczych;
- zastosować kalkulacje ilościowe wyłącznie do ciągłych potrzeb dywizji, a więc do potrzeb występujących we wszystkich rodzajach działań bojowych oraz w warunkach ^{dywizji} dywizji nie jest w styczności z nplem;

- brać pod uwagę możliwości wzmocnienia dywizji - nie-
koleśnie od organizacyjnych - pewną liczbę pododdzia-
łów lotnictwa wojsk lądowych /w razie potrzeby/ w ar-
mii i Frontu.

Uwzględniając powyższe założenia, skład organizacyjny
lotnictwa wojsk lądowych na szczeblu dywizji można by przed-
stawić orientacyjnie następująco:

Dla celów dowodzenia i łączności - dwa klucze lekkich
śmigłowców /Sm-1/ i jeden średni śmigłowiec /Mi-4/ - łącznie
7 aparatów latających. Ta liczba śmigłowców może zapewnić
dowodzenie i łączność ze wszystkimi pułkami, elementami ugru-
powania bojowego i KSD. Średni śmigłowiec /Mi-4/ jest nie-
zbędny statowo w dywizji do prowadzenia rekonesansu, prze-
transportowania grupy operacyjnej SD na kolejne punkty dowo-
dzenia itp.

Dla celów rozpoznania, obserwacji i kontroli pola wal-
ki - klucz lekkich śmigłowców. Ta liczba śmigłowców powinna
zapewnić prowadzenie obserwacji i kontroli pola walki /w
tym i rozpoznanie promieniowania i skażeń/ w całym pasie
działań dywizji.

Inne zadania, które może wykonywać lotnictwo wojsk
lądowych na korzyść dywizji, szczególnie zadania transportu
małych ilotów wojsk ewentualnie wsparcia mogłoby być wykonywane
poprzez przydzielone w armii pododdziały lotnictwa wojsk lądow-
ych.

Z podanej kalkulacji wynika, że minimalne bieżące po-
trzeby dywizji mogłaby zaspokoić eskadra w składzie trzech
kluczy śmigłowców lekkich SM-1 i jeden średni śmigłowiec
Mi-4, razem 10 maszyn.

Uwzględniając około 30 ludzi personelu dowodzenia,
technicznego i obsługi oraz około 20 pojazdów naziemnych
/w relacji dowódcy samodzielnej eskadry śmigłowców/ wydaje
się, że nie będzie to dużym obciążeniem dla dywizji, a posia-
dana przez nią organizacja eskadry wydatnie zwiększy jej moż-
liwość w działaniach bojowych.

Lotnictwo wojsk lądowych armii ogólnowojskowej /pancer-
nej/ powinno zapewnić dowodzenie i łączność na szczeblu armii
oraz zwiększyć ruchliwość wojsk na polu walki. Dlatego też
armia mogłaby dysponować statowo dwoma rodzajami pododdziałów
/oddziałów/ lotnictwa wojsk lądowych, a mianowicie: eskadrą
statową przeznaczoną wyłącznie do obsługi dowództwa i sztabu

armii oraz eskadrami dyspozycyjnymi /szczególnie do zadań transportowych/ zorganizowane ewentualnie w ewolujący pułk lotnictwa wojsk lądowych, których dowódca armii mógłby używać centralnie lub przydzielić związkom taktycznym. Ponadto należałoby zorganizować eskadrę lotniczą do wykonywania zadań na korzyść wojsk rakietowych i artylerii armii.

Eskadra sztabowa musiałaby dysponować sprzętem necessary wykonywać zadania związane z dowodzeniem, łącznością, rozpoznaniem, obserwacją i kontrolą pola walki oraz regulacją ruchu. Stąd też organizacja tej eskadry powinna przewidywać: 2 - 3 klucze śmigłowców do celów dowodzenia, łączności i regulacji ruchu, 1 - 2 klucze śmigłowców do obserwacji i kontroli pola walki. Najodpowiedniejszym sprzętem byłby tu śmigłozapoc lekkie i średnie, ogółem 10 - 15 uniwersalnych aparatów latających.

Eskadry dyspozycyjne mogłyby się składać ze śmigłowców średnich. Część z nich powinna się składać z aparatów uniwersalnych, a część ze specjalnych. Orientacyjnie można przyjąć, że na szczeblu armii etatowo powinny występować 3 - 4 eskadry transportowe przeznaczone do transportu i ewakuacji /w tej liczbie do wykonywania desantów powietrznych i przewożenia wojsk/. Te eskadry mogą być też użyte do wykonywania zadań rozpoznawczych, obserwacyjnych, maskowania i oświetlenia pola walki. Liczba eskadr wynika z możliwości przewidzienia w jednym zgrupie około batalionu piechoty.

Do kierowania i przygaszania ognia artylerii należałoby mieć eskadrę lekkich śmigłowców w ilości 9 - 12 aparatów latających. Niezależnie od tego, w lotnictwie operacyjnym może występować lotnictwo artyleryjskie wyposażone w samoloty ciężkie i lekkie.

Ponadto należy się liczyć z koniecznością posiadania w przyszłości na szczeblu armii około dwóch eskadr lekkich i średnich śmigłowców do wsparcia ogniewego oraz prowadzenia naziemnych działań bojowych.

W sumie więc armia miałaby: eskadrę sztabową 10 - 14 uniwersalnych aparatów latających, 3 - 4 eskadry transportowe /30 - 40 śmigłowców/, eskadrę lotnictwa artyleryjskiego /10 śmigłowców/ oraz dwie eskadry ogniewe /20 lekkich i średnich śmigłowców/. Razem 70 - 80 aparatów latających.

Sztab Frontu mógłby mieć pułk lotnictwa wojsk lądowych

/lub samodzielnie eskadry/ składający się z 3 - 4 eskadry śmigłowców lekkich i średnich oraz lekkich samolotów. Pułk ten wykonywałby zadania związane z dowodzeniem i łącznością, rozpoznaniem skoczni oraz regulacją ruchu i przerzutem grup dywersyjno-transportowych na tyły nieprzyjaciela. Ponadto Al. Frontu mogłaby mieć pułki dysponujące przede wszystkim śmigłowcami ciężkimi i średnimi do zadań transportowych szczególnie do wykonania zadań operacyjnych.

Dowodzenie

Zadania bojowe pododdziałów /oddziałów/ lotnictwa wojsk lądowych powinni stawiać dowódcy ogólnowojskowych związków taktycznych i operacyjnych, w składzie których znajdują się /ostatowe lub czasowo przydzielone/ pododdziały lotnictwa wojsk lądowych.

Dowodzenie lotnictwem wojsk lądowych będzie miało charakter scentralizowany lub zdecentralizowany. W wypadku zdecentralizacji dowodzenia, lotnictwo wojsk lądowych przydzielane się do dyspozycji dowódcy niższych szczebli. Wydaje się, że taka organizacja dowodzenia będzie najbardziej typowa, ponieważ zapewni większą operatywność w wykorzystaniu lotnictwa wojsk lądowych /szczególnie śmigłowców/.

Front zachowa tylko część pododdziałów lotnictwa wojsk lądowych w odwołaniu do wykonywania zadań związanych z transportem i ewakuacją, montażem frontowych przepraw i obiektów tyłowych, ustawianiem zapór inżynieryjno-chemicznych na frontowych rubieżach, wykonywaniem misji itp.

Armia ogólnowojskowa /pancerna/ może podporządkować część pododdziałów pancernego dywizjonu.

Dywizja poza szczególnymi wypadkami będzie posiadała szczeblem dysponującym lotnictwem wojsk lądowych.

Organami planującymi użycie lotnictwa wojsk lądowych - na podstawie decyzji dowódców - będą zarządy, oddziały i wydziały operacyjne Frontu, armii i dywizji.

Ponadto dowódcy zainteresowanych rodzajów wojsk /artylerii, wojsk inżynieryjnych, chemicznych i łączności/ oraz kwatery mistrzostwa i komórki rozpoznawcze sztabów ogólnowojskowych, będą przekazywały zadania dla lotnictwa wojsk lądowych działające na ich korzyść.

Zakończenie

We współczesnych działaniach bojowych zapotrzebowanie wojsk lądowych na aparaty latające ma charakter stały i występuje we wszystkich rodzajach walki i bitwy.

Charakter i zakres zadań wykonywanych przez pododdziały i oddziały lotnictwa wojsk lądowych wymaga dużej operatywności i giętkości w dowodzeniu nimi oraz wydajności w ich wykorzystaniu. Wymagania te może spełnić lotnictwo wojsk lądowych działające w ścisłym związku z wojskami lądowymi. Dlatego też istnieje konieczność organicznego /etatowego/ włączenia pododdziałów lotnictwa wojsk lądowych w skład związków taktycznych i operacyjnych. Niezależnie od tego istnieje potrzeba zorganizowania pododdziałów /oddziałów/ lotnictwa wojsk lądowych dyspozycyjnych /na szczeblu Frontu/ przydzielonych aktywnie do wzmożenia związków taktycznych i operacyjnych.

Zalecenia:

1. Organizacja batalionu lotniczego dywizji typu brygadowego.
2. Organizacja kompanii rozpoznania lotniczego.
3. Organizacja batalionu śmigłowców transportowych.
4. Proponowana organizacja IWL na szczeblu armii ogólnowojskowej /pano./
5. Proponowana organizacja dywizyjnej eskadry IWL.
6. Tabela taktyczno-technicznych danych śmigłowców.

OPRACOWAŁ
ADIUNKT KATEDRY IOTN. WSPARCIA

SPRAWDZIŁ
ZCA SZEFA KATEDRY IOTN.
WSPARCIA

ppłk dypl. E. SZER

ppłk dypl. MALINOWSKI

Odbito w 30 egz.

Egz. nr 1-30 Bibl. Tajna
Wyk. Szer - ppłk
Druk. ZU
Nr ks. 0513/WW

ORGANIZACJA BATALIONU LOTNICZEGO DYWIZJI TYPU BRYGADOWEGO.

Dowódca Batalionu
lotniczego.

Kompania lotnicza.

Kompania uzbrojenia.

Kompania lekkich
śmigłowców.

Grupa
dowodzenia.

Pluton
obsługi.

Grupa
dowodzenia.

Pluton
obsługi.

Pluton
rozpozn. lot.

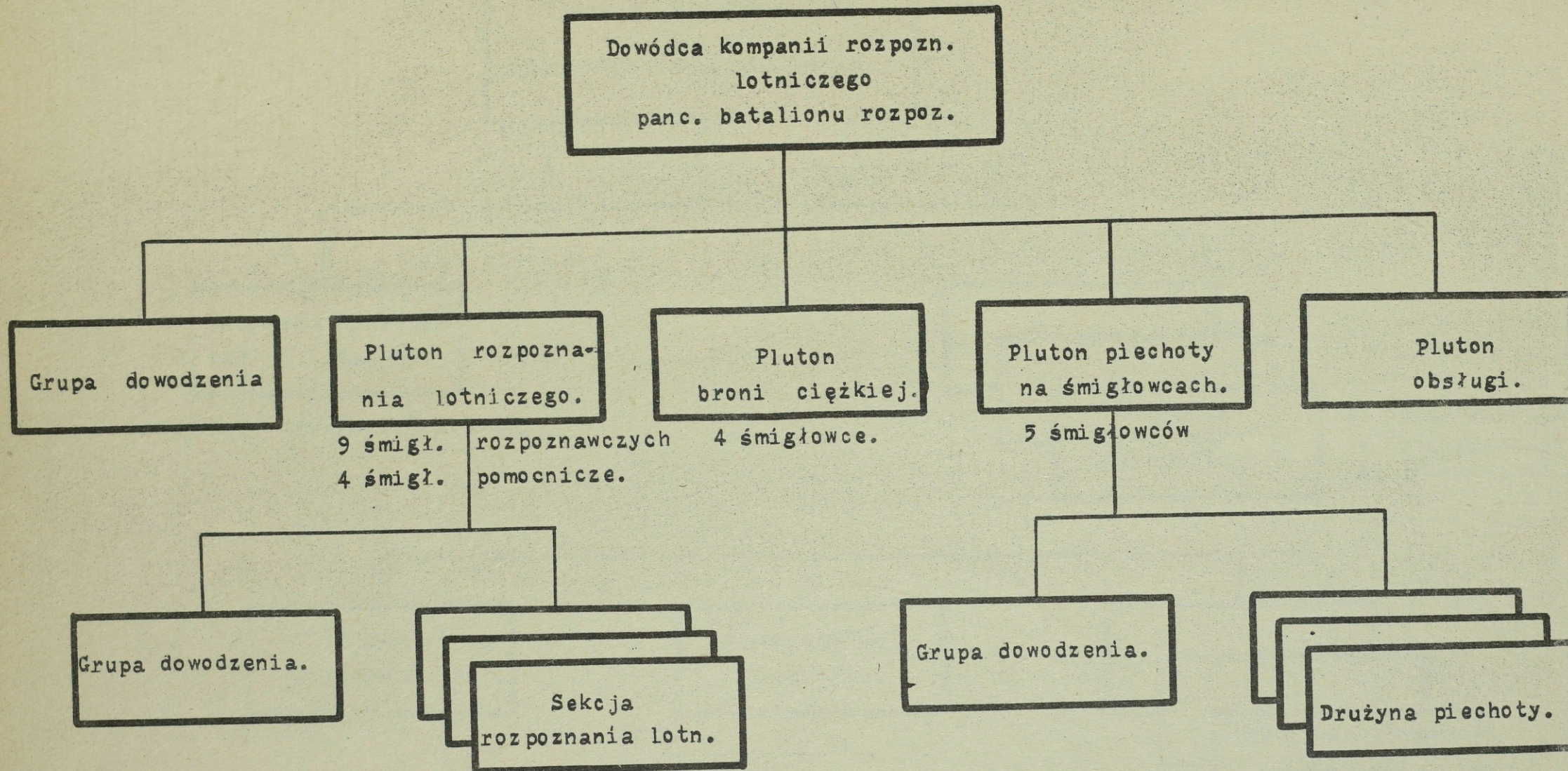
Pluton
wsparcia ogóln.

Pluton lekkich
śmigłowców.

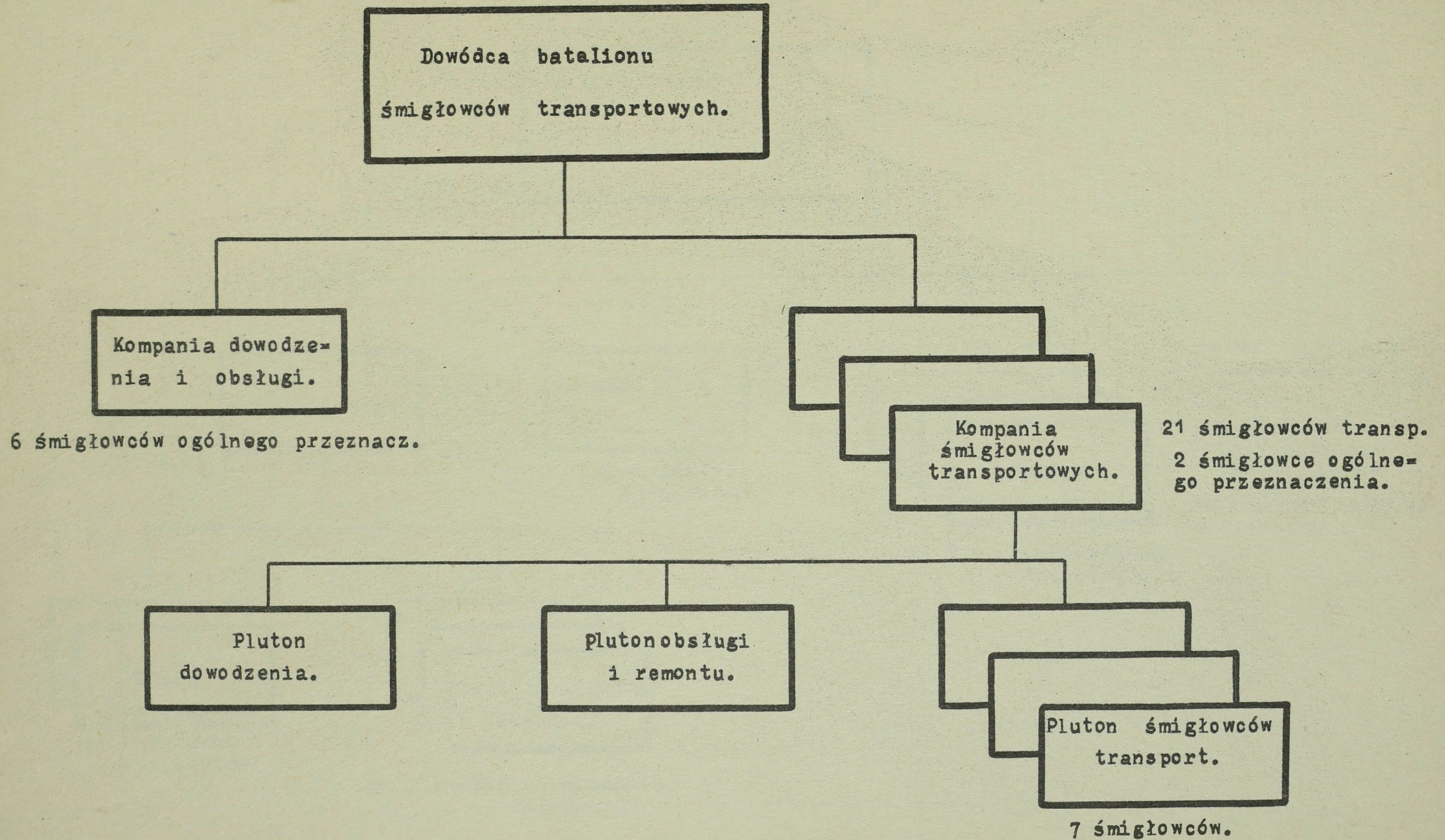
4 samoloty obserwac. 10 śmigłowców rozp.
12 bezpil. samol. rozp. 6 śmigłowców ogólnego przeznac.

Każdy 8 śmigłowców transp.

ORGANIZACJA KOMPANII ROZPOZNANIA LOTNICZEGO.

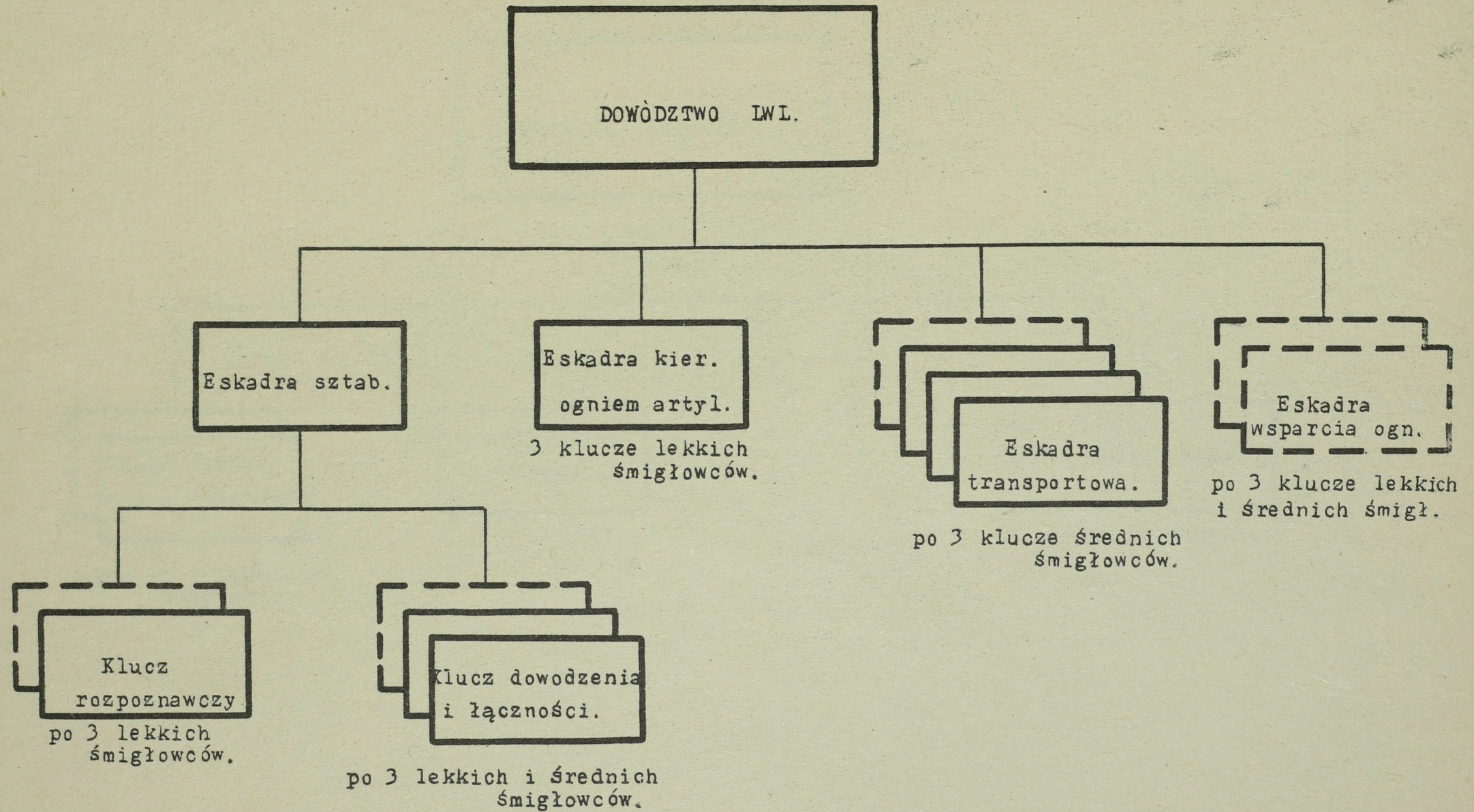


ORGANIZACJA BATALIONU ŚMIGŁOWCÓW TRANSPORTOWYCH.



Załącznik nr 4.

PROPONOWANA ORGANIZACJA LWL NA SZCZEBLU ARMII OGÓLNOWOJSK. / PANC./



PROPONOWANA ORGANIZACJA DYWIZYJNEJ ESKADRY LWP.

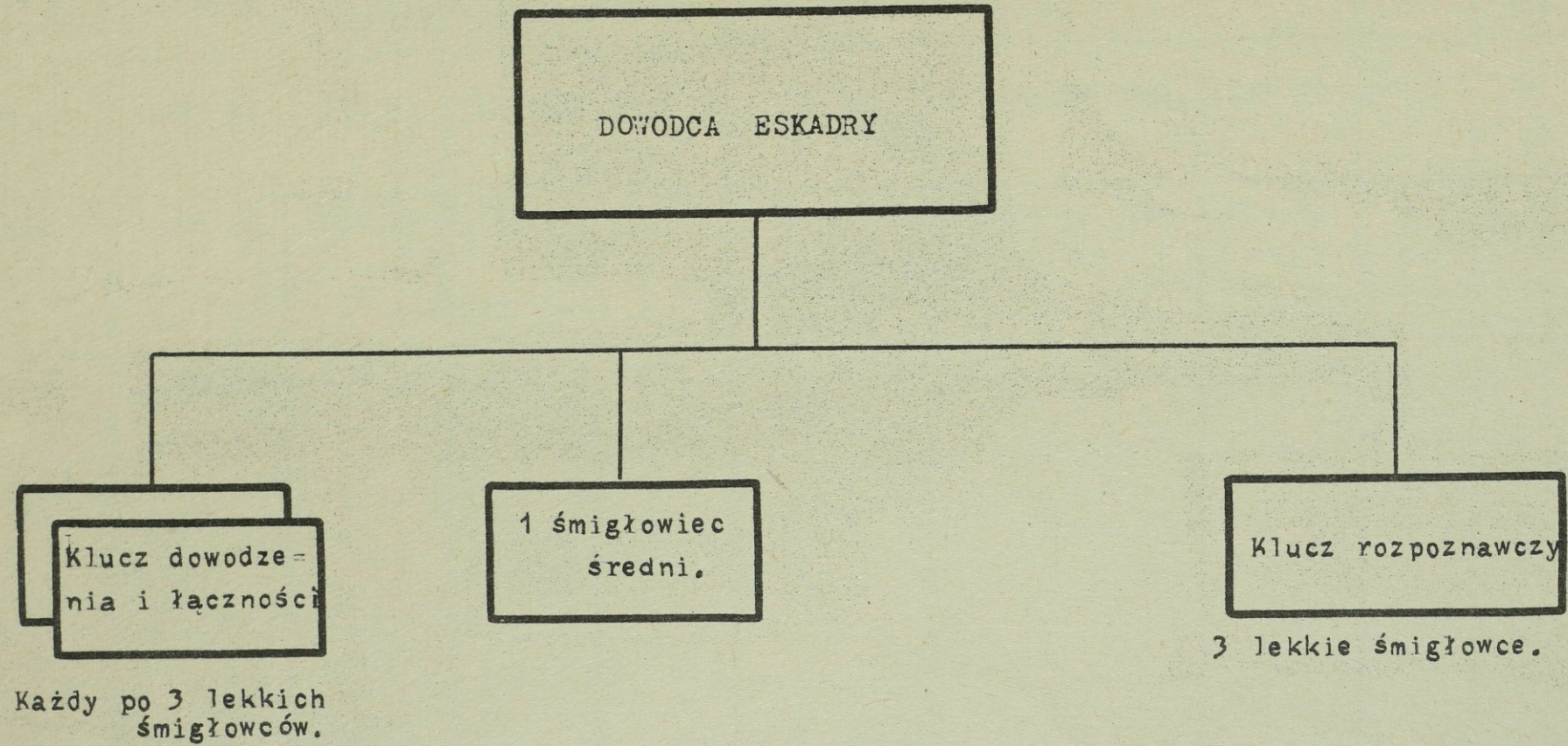


TABELA TAKTYCZNO-TECHNICZNYCH DANYCH ŚMIGŁOWCÓW

Rodzaj sprzętu	Zasięg	Prędkość przelot		Pułap	Udźwig	Długotrwałość lotu	Ciężar	Załoga	Uzbrojenie	Wyposażenie radio
			maks.							
SM-1	385 km	135 km	185 km	3000 m	465 kg 3-4 ludzi	3 godz.25 min.	1785 kg	1	-	RSI-6K RPKO-10M RW-2
MI-4	500 km	140 km	175 km	5500 m	12 żońnie- rzy lub działo 57mm lub GAZ-69	3 godz.35 min.	5050 kg	3	1 km 12,7 mm	RSIU-3M ARK-5 RW-2
MI-6	500 km	200 km	260 km	2500 m	60 żońnie- rzy	2 godz.30 min.	35 ton	4	-	-