

AKADEMIA SZTABU GENERALNEGO
im. generała broni K. Świerczewskiego

Egz. Nr 1

ARCHIWUM
BIBLIOTEKI SZKOLENIOWEJ
AKADEMII SZTABU GENERALNEGO
im. gen. broni K. Świerczewskiego
29040
29040

plk dypl. mgr D. KUBAJEWSKI

WŁAŚCIWOŚCI BOJOWYCH DZIAŁAŃ
PRZECIWDYWERSYJNYCH

19470

29040



159

AKADEMIA SZTABU GENERALNEGO

im. generała broni K. Swierczewskiego



Egz. Nr 1

**ARCHIWUM
BIBLIOTEKI SZKOLENIOWEJ
AKADEMII SZTABU GENERALNEGO
im. gen. broni K. Swierczewskiego**

29040
29040

plk dypl. mgr D. KUBAJEWSKI

**WŁAŚCIWOŚCI BOJOWYCH DZIAŁAŃ
PRZECIWDYWERSYJNYCH**



29040

WARSZAWA

LUTY

1967

AKADEMIA SZTABU GENERALNEGO
im.gen.broni K. Świerczewskiego

Przeł. prof. R357. /

~~_____~~

Egz. Nr..

1

ARCHIWUM
BIBLIOTEKI SZKOLENIOWEJ
AKADEMII SZTABU GENERALNEGO
im.gen.broni K. Świerczewskiego

~~_____~~
29040
29040

Płk dypl. mgr D.KUBAJEWSKI

"WŁASCIWOŚCI BOJOWYCH DZIAŁAŃ PRZECIWDYWERSYJNYCH"



W A R S Z A W A

L U T Y

1 9 6 7 r.

" WŁAŚCIWOŚCI BOJOWYCH DZIAŁAŃ PRZECIWDYWERSYJNYCH "

Bojowe działania przeciwdywersyjne wraz z przeciwdywersyjnymi przedsięwzięciami z zakresu wywiadu i kontrwywiadu, działań psychologicznych, maskowania i mylenia oraz przedsięwzięciami natury administracyjnej, gospodarczej i karnej, tworzą system obrony przeciwdywersyjnej. Właściwością obrony przeciwdywersyjnej jest więc współzależność wymienionych przedsięwzięć realizowana w ramach działań przeciwdywersyjnych, obejmujących nie tylko prowadzenie bojowych działań przeciwdywersyjnych /jak to się często uważa/, ale i wymagająca jednoczesnego stosowania szeregu innych przedsięwzięć mających nie mniejsze, a często nawet większe znaczenie niż działania bojowe.

Zagadnienia obrony przeciwdywersyjnej występują przy rozpatrywaniu problematyki związanej zarówno z obroną terytorium kraju, jak i działaniami bojowymi wojsk /tak operacyjnych, jak i OTK/. W systemie obrony terytorium kraju obrona przeciwdywersyjna jest jednym z elementów obrony lądowej obszaru kraju. W bojowych działaniach wojsk - jednym z istotnych elementów operacyjnego i bojowego zabezpieczenia działań, niezbędnym dla zapewnienia wojskom pełnej swobody działania. Z powyższego wynika, że działania przeciwdywersyjne : a/ są ściśle związane z innymi dziedzinami działalności obronnej, stanowią ich część składową / w warunkach współczesnych raczej nieodłączną/, uzupełniają je i są przez nie uzupełniane; b/ mogą być prowadzone nie tylko przy użyciu wyspecjalizowanych sił przeciwdywersyjnych.

Celem działań przeciwdywersyjnych, będących realizacją zamierzeń obrony przeciwdywersyjnej, jest zapewnienie bezpieczeństwa i porządku oraz skutecznej ochrony obiektów /gospodarczych, wojskowych, polityczno-administracyjnych/, władz i wojsk przez paraliżowanie dywersyjnej działalności przeciwnika, a w warunkach sprzyjających - przez rozbicie i likwidację sił prowadzących działania dywersyjne.

Doświadczenia z działań przeciwdywersyjnych, jak i bardzo im bliskich działań przeciwpartyzanckich, wskazują, że uzyskanie w nich efektu w postaci wyniszczenia sił przeciwnika w walce jest rzeczą trudną i na ogół się nie udaje.

Łatwiejszym jest uzyskanie efektu w postaci zmuszenia sił dywersyjnych do rezygnacji z wykonania postawionych przed nimi zadań poprzez pozbawienie ich oparcia w społeczeństwie, odcięcie od źródeł zaopatrywania oraz uniemożliwienie odpoczynku i "odebranie" czasu na przygotowanie akcji.

U podstaw omawianych trudności leżą warunkujące powodzenie działań dywersyjnych zasady :

- a/ posiadania poparcia ze strony miejscowego społeczeństwa;
- b/ taktyki tych działań polegającej - ogólnie mówiąc - na unikaniu otwartej walki.

Stąd i istota taktyki bojowych działań przeciwdywersyjnych słusznie określana jest jako połączenie rozpoznania i ruchliwości, zapewniające maksymalne ograniczenie możliwości manewru sił przeciwnika w przestrzeni, a w konsekwencji ich umiejscowienie i likwidację.

I. Postawa ludności a bojowe działania przeciwdywersyjne.

Postawa ludności warunkując skuteczność działań dywersyjnych ma jednocześnie decydujący wpływ i na powodzenie działań przeciwdywersyjnych, w szczególności przeciwdywersyjnych działań bojowych. Potwierdziły to doświadczenia zarówno okresu Drugiej Wojny Światowej, jak i walk narodowo-wyzwoleńczych prowadzonych po jej zakończeniu w Algierii, na Kubie i w południowo-wschodniej Azji. Dowodzi tego do dziś walka narodu wietnamskiego przeciwko interwencji amerykańskiej.

Poparcie społeczeństwa z jakim spotykały się w przytoczonych wypadkach grupy dywersyjne i oddziały partyzanckie, rozpalalo płomień podjętej przez nie walki. Brak poparcia ze strony miejscowej ludności z jakim spotykały się wojska interwentów, a w przypadku Kubie - rodzimej reakcji, powodował nieskuteczność podejmowanych przez nie przeciwdywersyjnych i przeciwpartyzanckich działań bojowych.

Tak widziany problem stosunku społeczeństwa do bojowego przeciwdziałania akcjom dywersyjnym, prowadzonym przez przeciwnika winien pozwolić przewidywać inną postawę miejscowej ludności w wypadku prowadzenia bojowych działań przeciwdywersyjnych jako elementu operacyjnego czy też bojowego zabezpieczenia działań wojsk operacyjnych na zajęтым terytorium przeciwnika oraz inną - w wypadku prowadzenia działań przeciwdywersyjnych jako elementu obrony lądowej obszaru kraju bądź operacyjnego czy też bojowego zabezpieczenia działań wojsk /tak OTK, jak i operacyjnych/na własnym terytorium.

W wypadku konieczności prowadzenia bojowych działań przeciwdywersyjnych na terytorium przeciwnika zachodzić będzie konieczność wypełnienia luki, wynikającej z braku poparcia tych działań przez miejscową ludność wzmoczoną działalnością wywiadowczo-kontrwywiadowczą. Doświadczenia wykazują, że konieczność uciekania się do pracy wywiadowczo-kontrwywiadowczej dla zdobywania drobnych, fragmentarycznych, znanych niemal wszystkim informacji znacznie wydłuża czas, a przez to i dezaktualizuje otrzymane o przeciwniku wiadomości zmniejszając w ten sposób manewrowość przeciwdywersyjnych działań bojowych, a co za tym idzie przedłużając i tak zazwyczaj długi okres ich trwania.

W wypadku działań przeciwdywersyjnych na własnym terenie, szczególnie zaś w wypadku prowadzenia ich w ramach obrony lądowej obszaru kraju, winniśmy się spotkać nie tylko z przychylnym stosunkiem ludności, ale i z jej aktywnym poparciem. Zorganizowana w oddziałach samoobrony i kierowana przez lokalne komitety obrony ona pierwsza zacznie zwalczać dywersantów. Terenowe i zakładowe oddziały samoobrony organizując ochronę i obronę poszczególnych obiektów oraz ograniczając swobodne przemieszczanie się grupom dywersyjnym tworzą sprzyjające warunki dla podjęcia walki z dywersją przeciwnika przez wojska układu terytorialnego /bataliony i pułki obrony terytorialnej/, a w razie konieczności i jednostki manewrowe wojsk obrony wewnętrznej. Co najważniejsze " rozsiane" w terenie oddziały samoobrony, obok bojowego wsparcia wojsk podejmujących przeciwdywersyjne działania bojowe, są w stanie zapewnić i stały dopływ informacji

o ruchach sił dywersyjnych w terenie. Posiadanie tego rodzaju informacji zwiększać będzie skuteczność działań przeciwdywersyjnych. W zakresie stosowania niebojowych przedsięwzięć przeciwdywersyjnych - poprzez zwiększanie ich efektywności. W zakresie przeciwdywersyjnych działań bojowych - poprzez zwiększanie możliwości realizacji zasadniczego postulatu tych działań jakim jest ruchliwość.

Na stosunek miejscowej ludności do działających sił dywersyjnych, a co za tym idzie, i do wojsk zwalczających te siły, wpływ będą mieć i takie czynniki jak : idee przyświecające stronom walczącym oraz ideowo - polityczne zaangażowanie ludności zamieszkującej rejon objęty działaniami ; narodowościowy skład stron walczących ; militarny rozwój sytuacji na froncie.

Stopień zdeklarowania się miejscowej ludności po stronie sił prowadzących działania przeciwdywersyjne obok właściwego przygotowania bojowych sił przeciwdywersyjnych będzie więc posiadał decydujący wpływ na skuteczność właściwej tym działaniom taktyki.

II. Taktyka bojowych działań przeciwdywersyjnych

Działania dywersyjne są w pełnym tego słowa znaczeniu działaniami zaczepnymi. Działania przeciwdywersyjne, będąc ich przeciwieństwem, są realizacją zamierzeń w zakresie przeciwdywersyjnej obrony.

Obrona przeciwdywersyjna wymaga jednak stosowania nie tylko działań obronnych. Założenia bowiem celu stawianego obronie przeciwdywersyjnej realizowane być mogą tylko w wyniku stosowania tak działań obronnych, jak i zaczepnych. Więcej - założenia te eksponują właśnie rolę działań zaczepnych.

W dużym uproszczeniu przeciwdywersyjne działania bojowe polegają na przeciwstawianiu się oraz zapobieganiu dywersyjnym działaniom przeciwnika. Przeciwstawianie się to ochrona i obrona obiektów narażonych na dywersję, utrudniająca przeciwnikowi wykonanie zadań. Zapobieganie to działania zaczepne, często określane manewrowymi /bądź obroną

manewrową/ polegające na poszukiwaniu sił dywersyjnych, ograniczaniu im swobody manewru oraz ich likwidacji. Zapobieganie, realizowane poprzez prowadzenie działań zaczepnych, jako aktywna walka z przeciwnikiem jest skuteczniejszą formą działania aniżeli przeciwstawianie się poczynaniom przeciwnika, realizowane poprzez prowadzenie działań obronnych.

1. Działania ochronne - obronne

Działania ochronno-obronne, podobnie jak w każdej walce, odegrać mogą tylko rolę pomocniczą. Nie zapewniają one nie tylko rozbicia i likwidacji przeciwnika, ale i nie gwarantują uchronienia przed dywersją ochraniających obiektów. Trudno bowiem mówić o skuteczności zorganizowanej ochrony i obrony jeżeli się ^{pozwoli} przeciwnikowi na rozpoznanie jej systemu oraz na swobodny manewr sił, a tym samym pozostawi się przeciwnikowi inicjatywę co do wyboru kolejności, czasu i sposobu wykonania dywersji oraz określenia i wykorzystania niezbędnych do tego sił. W takich warunkach zapewnienie bezpieczeństwa wszystkim ochra-
nianym obiektom stanie się niemożliwe z powodu braku odpowiedniej ilości sił i środków.

Zorganizowany system ochrony i obrony obiektów narażonych na dywersję, pomyślany jako uzupełnienie działań zaczepnych, jest jednak nieodzownym elementem przeciwdywersyjnych działań bojowych. Wzbraniając bezpośrednio podejścia do obiektu dywersji zmusza on przeciwnika do dłuższej trwającego jego rozpoznania, do większej koncentracji sił dla wykonania zadań dywersyjnych oraz do konieczności podejmowania przez siły dywersyjne walki zbrojnej. To z kolei tworzy warunki dla prowadzenia z większym skutkiem działań zaczepnych.

By jednak działania ochronno-obronne spełniały pokładane w nich nadzieje - udaremniły przeciwnikowi wykonanie dywersji na ochra-
nianym /bronionym/ obiekcie i pozwoliły zadać straty, a w sprzyjających warunkach również przejść częścią sił do działań zaczepnych w celu jego likwidacji - w ich ramach winny być uwzględnione :

- bezpośrednia ochrona na samym obiekcie ;
- system obrony na bezpośrednich podejściach do obiektu ;

- działania rozpoznawcze na bliskich podejściach /rzędu około 5 km/ do /ochranianego/ bronionego obiektu. Ochrona i obrona obiektów ruchomych zmuszać będzie do stosowania konwojów, zastępujących niejako system obrony organizowany na bezpośrednich podejściach do obiektu stałego.

Ochrona bezpośrednia często opierać się będzie na systemie ochrony funkcjonującym już w okresie pokoju. Naturalnie w zależności od potrzeb może ona być wzmocniona, ale obejmować będzie zazwyczaj tylko teren samego obiektu. Siłami zapewniającymi utrzymanie systemu ochrony są istniejące obecnie stráže przemysłowe, stráže ochrony kolei, stráže bankowe itp. Do organizacji ochrony obiektów dotychczas nie strzeżonych, jak i do wzmacniania w czasie wojny istniejącego już systemu - w warunkach działań przeciwdywersyjnych prowadzonych w ramach obrony lądowej obszaru kraju - będą wykorzystywane przede wszystkim siły porządkowo-ochronne oddziałów samoobrony bądź pododdziały piechoty wojsk układu terytorialnego. W wypadkach wyjątkowych /bardzo ważne obiekty / do realizacji tych zadań mogą być wydzielane pododdziały wojsk obrony wewnętrznej.

System obrony organizuje się zazwyczaj na bezpośrednich podejściach do bronionego obiektu. Na system ten złożą się przygotowane, a w niektórych wypadkach i stale obsadzone stanowiska ogniowe, pas przeszkód /przeszkody z drutu kolczastego, urządzenia sygnalizacyjne ewentualnie miny itp./ oraz siły odwodowe. Organizacja obrony obiektu - w warunkach działań przeciwdywersyjnych prowadzonych w ramach obrony lądowej obszaru kraju - będzie powierzana siłom porządkowo-ochronnym oddziałów samoobrony, pododdziałom piechoty wojsk układu terytorialnego i w wyjątkowych wypadkach pododdziałom wojsk obrony wewnętrznej.

W ramach działań rozpoznawczych, organizowanych na bliskich podejściach do /ochranianego/ bronionego obiektu, wystawia się sieć punktów obserwacyjnych, podsłuchów i zasadzek uzupełnianych ruchomymi patrolami itp. Ich zadaniem będzie wzbronienie swobodnego podejścia sił przeciwnika do obiektu,

sygnalizowanie siłom broniącym obiektu o pojawieniu się npla na jego przedpolu oraz stwarzanie warunków dla ewentualnego podejmowania pościgu" spłoszonych" sił przeciwnika. Do prowadzenia tego rodzaju działań wydzielane będą zazwyczaj siły z pododdziału, któremu powierzono /ochronę/ obronę obiektu.

W wypadku prowadzenia działań na zajętych przez wojska operacyjne terytorium przeciwnika do działań ochronno-obronnych winno się wykorzystywać przede wszystkim siły pododdziałów ochrony, obsługi itp. stwarzając możliwość kierowania maksymalnej ilości sił do zaczepnych przeciwdywersyjnych działań bojowych.

Zapewnienie tak zorganizowanej ochrony i obrony wszystkim obiektom narażonym na dywersję przeciwnika jest niemożliwe. Stąd ochrona i obrona mniej ważnych obiektów ograniczana będzie do stosowania tylko części tych przedsięwzięć. Mogą to być przedsięwzięcia tylko ochronne, ochronne łączone z prowadzeniem działań rozpoznawczych na bezpośrednich podejściach do obiektu, itp. Takim właśnie kombinowanym sposobem organizuje się ochronę i obronę obiektów liniowych - systemu komunikacji, systemu łączności, systemu energetycznego itp. Ze względu na niemożliwość ochrony całych tras bądź linii, wydziela się do ochrony i obrony tylko te obiekty /leżące na trasach bądź wchodzące w skład systemów/, które decydująco wpływają na funkcjonowanie danego systemu. Odcinki tras komunikacyjnych, leżące między wydzielonymi do ochrony i obrony obiektami /węzłami komunikacyjnymi, mostami itp./, mogą być zabezpieczane / w całości bądź częściowo /poprzez prowadzenie na bezpośrednich podejściach do nich działań rozpoznawczych/patrolowanie, podsłuchy itp/.

Warunkiem skuteczności działań ochronno-obronnych jest oczywiście osiągnięcie pełnej gotowości całego systemu przeciwdywersyjnego zabezpieczenia obiektów zanim przeciwnik rozpocznie swą dywersyjną działalność, jak i zapewnienie jaknajpełniejszej realizacji podstawowych zasad taktyki bojowych działań przeciwdywersyjnych wynikających z połączenia rozpoznania z ruchliwością działań.

Niedopuszczalnym więc będzie wyczekiwanie z przeciwdziałaniem na atak przeciwnika, gdyż w zasadzie z góry przesądzałoby to o niepowodzeniu działań ochronno-obronnych. Upředzeniu przeciwnika sprzyjać będzie nie tylko zorganizowanie omówionego wyżej systemu ochrony i obrony obiektów, ale i realizowanie w ramach tego systemu następujących przedsięwzięć :

- a/ Poznawania terenu tak obiektu, jak i przyległego do niego obszaru.
- b/ Poznawania ludności oraz prowadzenia pracy w celu pozyskania jej poparcia i pomocy, a przede wszystkim w celu zapewnienia sobie możliwości szybkiego uzyskiwania informacji o pojawieniu się i ruchach przeciwnika.
- c/ Kontrolowania osób mogących budzić podejrzenia co do współdziałania z siłami dywersyjnymi.
- d/ Utrzymywania ścisłej współpracy z organami kontrwywiadu działającymi na terenie rozmieszczenia ochranianego obiektu, a także z organami odpowiedzialnymi za przedsięwzięcia natury politycznej, gospodarczej, administracyjnej itp./ na własnym terenie będą to z reguły władze terytorialne; na terenie opanowanym przez wojska w kraju przeciwnika - władze administracji wojskowej w postaci wojskowych komend /.
- e/ Współdziałania z siłami prowadzącymi w pobliżu zaczepne bojowe działania przeciwdywersyjne.
- f/ Natychmiastowego czynnego reagowania siłami własnej załogi, bądź we współdziałaniu z znajdującymi się w pobliżu siłami, w przypadku wykrycia na podejściach do obiektu sił przeciwnika lub choćby śladów jego pobytu.

2. Działania zaczepne /manewrowe /

Zaczepne przeciwdywersyjne działania bojowe polegają na stałym, intensywnym penetrowaniu zagrożonych obszarów przez silne, lekkie i ruchliwe pododdziały poszukujące przeciwnika, zdolne w razie jego wykrycia - przy współdziałaniu z siłami odwodowymi i siłami załóg ochraniających obiekty - do natychmiastowej akcji, mającej na celu wytrwały

pościg, okrążenie, zmuszenie przeciwnika do walki i jego zniszczenie. Taki sposób działania uwarunkowany jest taktyką działań dywersyjnych zakładającą - ogólnie biorąc - prowadzenie działań drobnymi grupami na dużych przestrzeniach terenu oraz unikanie otwartej walki zbrojnej.

Skuteczność zaczepnych przeciwdywersyjnych działań bojowych polega na tym, że : a/ jedynie one stanowią groźbę dla sił dywersyjnych przeciwnika, zmuszając je do ciągłej zmiany planów, ciągłego przemieszczania się, utrudniają im założenie i korzystanie z baz, utrzymywanie kontaktów z ośrodkami dyspozycyjnymi i i zaopatrującymi ; b/ jedynie one są w stanie uprzeczyć akcje dywersyjne,przeszkodzić im przede tym nim się one rozwiną i przyniosą jakiegokolwiek efekty : c/ tylko one mogą doprowadzić w sytuacjach sprzyjających do tak znacznego fizycznego i moralnego wyczerpania sił przeciwnika, że nie pozostanie im nic innego, jak tylko przyjąć nierówną walkę lub zrezygnować z działalności dywersyjnej i wycofać się z obszaru działań.

Doświadczenia działań przeciwdywersyjnych pokazały, że uzyskanie w nich efektu w postaci wyniszczenia sił przeciwnika w walce jest osiągnięciem wyjątkowym. Szczególnie trudną jest to w walce z siłami dywersyjnymi mającymi poparcie miejscowej ludności. Stąd też pierwszym, bliższym niejako celem zaczepnych przeciwdywersyjnych działań bojowych jest sparaliżowanie dywersyjnej działalności nieprzyjaciela i zapewnienie skutecznej ochrony i obrony zagrożonym siłom bądź obiektom. Zmuszenie przeciwnika do podjęcia otwartej walki, dającej możliwość wyniszczenia jego sił, będzie drugim, dalszym niejako celem tych działań. Trudności towarzyszące zmuszeniu rozproszonych sił dywersyjnych do podjęcia otwartej walki powodują to, że działania przeciwdywersyjne mają z reguły charakter działań długotrwałych. Czas ich trwania - szczególnie gdy siły dywersyjne są popierane przez miejscową ludność - mierzony będzie zazwyczaj nie dniami, a tygodniami i miesiącami. Niekiedy czas ich trwania może być mierzony nawet latami.

Zależnie od sytuacji, potrzeb i warunków, zaczepne przeciwdywersyjne działania bojowe przybierać mogą formy działań :

- rozpoznawczo - likwidacyjnych ;
- pościgowo - likwidacyjnych ;
- likwidacyjnych.

Działania rozpoznawczo-likwidacyjne i pościgowo-likwidacyjne prowadzone będą przede wszystkim w okresie realizacji celu bliższego zaczepnych przeciwdywersyjnych działań bojowych. Przy tym, jeżeli działania rozpoznawczo-likwidacyjne mogą być prowadzone tak przez drużynę jak i brygadę, to z działaniami pościgowo-likwidacyjnymi w działaniach przeciwdywersyjnych spotkamy się raczej tylko na szczeblach niższych. Prowadzenie działań pościgowo-likwidacyjnych przez większe jednostki właściwe będzie raczej działaniom przeciwpartyzanckim.

Działania likwidacyjne właściwe będą przede wszystkim okresowi, w którym realizowany będzie cel dalszy tych działań. Przy tym podobnie jak działania rozpoznawczo-likwidacyjne, mogą one być prowadzone tak przez małe pododdziały, jak i duże jednostki.

Wszystkie te formy działań mogą występować jednak tak w pierwszym, jak i w drugim okresie zaczepnych przeciwdywersyjnych działań bojowych, wzajemnie się przenikając i uzupełniając /stąd coraz częściej spotykane określanie ich terminem działania manewrowe/. To stałe wzajemne niejako /przeplatanie się różnych form działań, a co za tym idzie i stosowanych w ich ramach sposobów /działania rozpoznawcze, zasadzki, zapory, pościgi, wypadki, okrążenia bezpośrednie / winno zapewnić stawiany przed siłami przeciwdywersyjnymi postulat ruchliwości i zdolności do szybkiego manewru, stanowiący warunek powodzenia działań manewrowych. U podstaw tego wymagania leży zasada, że takiego przeciwnika jakim są siły dywersyjne można bić skutecznie tylko "jego własną bronią", a więc stosując zasady taktyki leżącej u podstaw działań dywersyjnych.

Szczególne taktyka walki sił dywersyjnych - zakładająca skryte wykorzystanie przestrzeni, działanie z zaskoczenia

i unikanie otwartej walki - powoduje, że stosowanie w walce z nimi metod i sposobów prowadzenia działań typowych dla taktyki wojsk "regularnych", mija się z celem. Nieskuteczność takich działań potwierdziły i doświadczenia. Nie znaczy to jednak, że odrzucając nieznajdujące zastosowania w bojowych działaniach przeciwdywersyjnych sposoby i zasady walki ogólnowojskowej/jak np.: przełamanie, natarcie na kierunkach, itp/ należy rezygnować ze stosowania tych, które siłom przeciwdywersyjnym zapewnią będą podnoszenie ich ruchliwości i zdolności do szybkiego manewru.

Do wypracowanych w działaniach ogólnowojskowych zasad, które z powodzeniem znajdują zastosowanie w bojowych działaniach przeciwdywersyjnych, należeć będą: skupianie wysiłku na rozstrzygającym o powodzeniu działań obszarze, stałe posiadanie odwodów, umacnianie osiągniętego powodzenia, zaskoczenie, inicjatywa, centralizacja i decentralizacja dowodzenia. Jednak sposób realizacji tych zasad odznaczać się może nieraz zaskakującymi dla znawcy "konwencjonalnych" /ogólnowojskowych/ metod prowadzenia walki, rozwiązaniami.

Skupianie wysiłku znajdzie tu odbicie - podobnie jak w działaniach ogólnowojskowych - w określaniu głównego wysiłku działań oraz zapewnianiu jego realizacji poprzez uzyskiwanie odpowiedniego nasycenia i stosunku sił. Główny wysiłek w działaniach manewrowych skupiany być może na określonych rejonach działań bądź też na określonych zadaniach. Określenie rejonu głównego wysiłku bądź zadań, na wykonaniu których zamierza się skupić główny wysiłek winno być uwarunkowane możliwością uzyskania jak najpełniejszych sukcesów działań. Rejon głównego wysiłku najczęściej obejmować będzie obszar, na którym rozmieszczone są ważne i opłacalne dla dywersji obiekty oraz teren przypuszczalnego bazowania sił dywersyjnych. Nierzadko zupełny brak danych dotyczących rejonów bazowania sił dywersyjnych i konieczność zapobiegania narastającym akcjom dywersyjnym zmusi do ograniczenia rejonu głównego wysiłku tylko do obszaru rozmieszczenia narażonych na dywersję obiektów. W takich jednak wypadkach w miarę napływu danych o przypuszczalnych rejonach bazowania sił dywersyjnych winien on być przenoszony w te rejon

w trakcie działań. Zadaniem, na wykonaniu którego skupiony być może główny wysiłek będą te zadania, których wykonanie uniemożliwi realizację celu stawianego przed siłami dywersyjnymi bądź doprowadzi do likwidacji przeciwnika.

Nasylenie w bojowych działaniach przeciwdywersyjnych, określane jest ilością ludzi /żołnierzy/ na 100 km². Ogólnie przyjmuje się, że dla skutecznego prowadzenia zaczepnych przeciwdywersyjnych działań bojowych niezbędne jest osiągnięcie nasycenia około 60-80 żołnierzy na 100 km². Naturalnie, że w rejonie, w którym skupiany będzie główny wysiłek należy osiągać nasycenie większe. Jeżeli chodzi o stosunek sił to ogólnie przyjmuje się, że dla zapewnienia skuteczności zaczepnych przeciwdywersyjnych działań bojowych winien on znacznie przekraczać normy dające możliwość prowadzenia działań zaczepnych na zewnętrznym froncie walki. Doświadczenia wykazują, że układał się on w granicach około 10:1 na korzyść sił przeciwdywersyjnych /wliczając tak siły zaangażowane w działaniach ochronno-obronnych, jak i w działaniach manewrowych/. Na korektę wskaźników nasycenia i stosunku sił na korzyść sił przeciwdywersyjnych w decydujący sposób wpływać będzie okazywane im poparcie przez miejscową ludność. Stąd jeżeli w warunkach prowadzenia działań na obszarze kraju można liczyć na powodzenie przy niższych od podanych wyżej wskaźnikach, to w warunkach prowadzenia działań na zajęтым terytorium przeciwnika przyjąć należy, że osiągnięcie stanu zbliżonego do tych liczb okaże się konieczne. Nie oznacza to naturalnie, że uzyskanie takiego nasycenia, czy też stosunku sił, rozstrzygnie walkę na korzyść sił przeciwdywersyjnych. Obniżanie podanych wskaźników, tak w jednym jak i w drugim wypadku, musi jednak zawsze iść w parze i ze zwiększeniem ruchliwości oraz elastyczności działań.

Utrzymywanie inicjatywy i uzyskiwanie zaskoczenia przez siły przeciwdywersyjne możliwe jest tylko w warunkach stałego przestrzegania prymatu działań manewrowych nad działaniami ochronno-obronnymi. To też wydzielając niezbędną ilość sił do realizacji zadań ochronno-obronnych trzeba widzieć konieczność "wygospodarowania" jak największego kontyngentu sił do działań manewrowych. Przy tym do działań manewrowych winny być wydzielane siły jakościowo najlepsze, których użycie zapewni będzie jak największą ruchliwość oraz elastyczność działań. Takimi siłami w warunkach prowadzenia działań przeciwdywersyjnych

w ramach obrony lądowej obszaru kraju - będą bataliony, pułki i brygady obrony terytorialnej oraz brygady manewrowe Wojsk Obrony Wewnętrznej. W warunkach prowadzenia działań na zajętych terytorium przeciwnika - przy braku wyspecjalizowanych jednostek manewrowych - zmachenizowane oddziały bądź związki taktyczne.

Bataliony obrony terytorialnej /bez pododdziałów ratowniczych itp/ prowadzić będą działania manewrowe w zasadzie tylko na terenie swego powiatu. Przy tym działania te prowadzić one mogą samodzielnie bądź we współdziałaniu z siłami szczebla wyższego. Samodzielnie - w wypadku gdy działania przeciwdywersyjne organizowane będą na szczeblu powiatu przy wykorzystaniu sił pozostających tylko w dyspozycji powiatowego komitetu obrony. We współdziałaniu z siłami szczebla wyższego - w wypadku gdy działania przeciwdywersyjne organizowane będą na szczeblu województwa, okręgu wojskowego, bądź Dowództwa Obrony Lądowej, a teren powiatu stanowić będzie część rejonu działań pułku lub brygady obrony terytorialnej, bądź strefy działań brygady manewrowej lub grupy operacyjnej OW czy też DOL. Ewentualne braki w wyszkoleniu bot rekompensować powinna dobra znajomość terenu.

Pułki /brygady/ obrony terytorialnej /bez pododdziałów ratownictwa technicznego itp/ prowadzić będą działania manewrowe, w zasadzie tylko na terenie swego województwa. W wypadku, gdy działania przeciwdywersyjne organizowane będą na szczeblu województwa, przy wykorzystaniu sił pozostających tylko w dyspozycji wojewódzkiego komitetu obrony, działania manewrowe prowadzone będą przez pułki /brygady/ obrony terytorialnej we współdziałaniu z batalionami obrony terytorialnej powiatów stanowiących rejon działań pułku /brygady/.

W wypadku, gdy działania przeciwdywersyjne organizowane będą na szczeblu okręgu wojskowego bądź Dowództwa Obrony Lądowej, a teren województwa lub jego część stanowić będzie strefę, bądź część strefy działań brygady manewrowej lub grupy operacyjnej OW czy też DOL, pułki /brygady/ obrony terytorialnej współdziałać będą ponadto z brygadami manewrowymi.

Brygady manewrowe Wojsk Obrony Wewnętrznej, jako wyspecjalizowane jednostki przeciwdywersyjne, prowadzi będą działania manewrowe w rejonach szczególnie zagrożonych przez siły dywersyjne bądź w rejonach wymagających szczególnego zabezpieczenia przeciwdywersyjnego. Przy tym tymi ostatnimi mogą być rejon szczególnie ważne z punktu widzenia zapewnienia przegrupowania wojsk, rejon rozmieszczenia polowych stanowisk kierowania Komitetu Obrony Kraju itp.

Utrzymanie inicjatywy i uzyskiwanie zaskoczenia uwarunkowane będzie również stałym posiadaniem odwodów gotowych do umacniania osiąganego w trakcie działań manewrowych powodzenia. Ruchliwość i elastyczność uzyskiwana w wyniku rozśrodkowania sił przeciwdywersyjnych, sięgającego niejednokrotnie szczebla kompanii i plutonu, może być skuteczną jedynie przy zachowaniu stałej możliwości oddziaływania na korzyść rozśrodkowanych wojsk przy pomocy odwodów. Posiadane na wszystkich szczeblach odwody /poczynając od brygady, a kończąc na plutonie/ w wypadku wykrycia koncentracji sił przeciwnika, dają z kolei możliwość szybkiej koncentracji sił przeciwdywersyjnych.

Tak wiazdane działania manewrowe stawiać będą właściwe im wymagania i w zakresie dowodzenia. W pierwszym okresie, kiedy realizuje się cel bliższy działań manewrowych, dowodzenie w zasadzie musi być zdecentralizowane. W okresie tym, a szczególnie wówczas, gdy dominującą formą zaczepnych przeciwdywersyjnych działań bojowych będą działania rozpoznawczo-likwidacyjne większość decyzji podejmować się będzie na szczeblu batalionu, a nawet kompanii. W drugim okresie, przy realizacji celu dalszego działań manewrowych, większość decyzji zapadać będzie raczej na szczeblu pułku i wyżej. Wymagać tego będzie konieczność koncentracji wysiłku dla skutecznej realizacji działań likwidacyjnych.

O skuteczności bojowych działań przeciwdywersyjnych stanowi więc nie "uganianie się" dużych i ciężkich zgrupowań wojsk za drobnymi, lekkimi pododdziałami dywersyjnymi przeciwnika, a rozproszenie i możliwość szybkiej koncentracji.

III. Niektóre problemy organizacji bojowych działań przeciwdywersyjnych.

Wnioski wypływające ze stosunku miejscowej ludności do

sił przystępujących do działań przeciwdywersyjnych, jak i właściwości taktyki bojowych działań przeciwdywersyjnych winny znaleźć odbicie w podejmowanej decyzji. Na decyzję - podobnie jak w działaniach organizowanych na zewnętrznym froncie walki

- ~~wpływa~~ :

- synteza oceny możliwości sił dywersyjnych /jeżeli jest to w ogóle możliwe/;
- zamiar dowódcy organizującego działania ;
- zadania poszczególnych oddziałów /pododdziałów/ ;
- zadania pododdziałów wydzielonych do działań ochronno-obronnych ;
- sposób zaopatrywania i medycznego zabezpieczenia walczących wojsk ;
- określenie sposobu organizacji dowodzenia ;
- określenie czasu gotowości do działań.

Zamiar, stanowiąc koncepcję rozegrania walki, winien określać : siły do działań manewrowych i ochronno-obronnych, główny wysiłek i sposób prowadzenia działań manewrowych oraz sposób współdziałania ze szczególnym uwzględnieniem współdziałania z aparatem zabezpieczającym realizację nębojowych przedsięwzięć przeciwdywersyjnych.

Zapewnienie realizacji zamiaru wymagać będzie przyjęcia odpowiedniego ugrupowania wyjściowego do działań. Winno ono każdorazowo odpowiadać myśli przewodniej działań, stąd nie - słusznym byłoby podawanie na nie jakiegokolwiek schematu, Można jednak pokusić się na sformułowanie wymogów wynikających z konieczności przede wszystkim zapewnienia dopływu informacji z terenu oraz stworzenia warunków maksymalnej ruchliwości i elastyczności działań. Ugrupowanie wyjściowe winno więc zapewniać :

- bezpośredni kontakt i jak najdogodniejsze warunki współdziałania na wszystkich szczeblach dowodzenia z terenowymi komitetami obrony / gromadzkimi, powiatowymi, wojewódzkimi/, szczególnie zaś z ogniwami tych komitetów kierującymi oddziałami samoobrony i działalnością wywiadowczo-kontrwywiadowczą ;

- panowanie nad strefą /rejonem / działań zapewniające jednocześnie osiągnięcie nasycenia i stosunku sił odpowiedniego do stopnia zagrożenia poszczególnych rejonów ;
- możliwość zwalczania sił dywersyjnych na podejściach do ochraniających tras i obiektów oraz dogodne warunki współdziałania między siłami prowadzącymi działania zaczepne i ochronno-obronne ;
- sprawnie działający system dowodzenia i wysoki poziom dyscypliny działań.

Spełnienie tych wymogów winno jednocześnie zapewniać możliwość szybkiej koncentracji sił prowadzących działania manewrowe stosownie do zmian w sytuacji i wynikających stąd zadań w kolejnych etapach działań.

Na ugrupowanie do przeciwdywersyjnych działań bojowych złożyć się mogą : ugrupowania rozśrodkowanych /do batalionu, kompanii, bądź w niektórych wypadkach aż do plutonu/ w wydzielonych rejonach działań oddziałów/pododdziałów/ przeznaczonych do prowadzenia działań manewrowych ; ugrupowanie sił wydzielonych do realizacji zadań ochronno-obronnych ; odwód dowódcy rozmieszczony w jednym bądź w kilku miejscach.

Podział na rejony działań poszczególnych oddziałów jak i pododdziałów uwzględniać winien - kiedy to jest tylko możliwe - istniejący podział administracyjny. Przystosowanie bowiem rejonów działań do podziału administracyjnego - jak wykazało doświadczenie, w tym i doświadczenie walk oddziałów KBW z reakcyjnym podziemiem zbrojnym - tworzy bardziej dogodne warunki bezpośredniego kontaktu, a co za tym idzie i współdziałania z terenowymi ogniwami aparatu w zakresie zabezpieczenia realizacji niebojowych przedsięwzięć przeciwdywersyjnych oraz wykorzystania będących w ich dyspozycji sił bojowych. W warunkach prowadzenia działań na zajętych terytorium przeciwnika - przy braku poparcia sił przeciwdywersyjnych przez miejscową ludność - będzie to miało szczególnie duże znaczenie w zakresie wykorzystania danych wywiadowczo-kontrwywiadowczych. W warunkach prowadzenia działań w ramach obrony lądowej obszaru kraju przy

sprzyjającej siłom przeciwdywersyjnym postawie społeczeństwa będzie to upraszczać zdobywanie informacji o siłach dywersyjnych i wykorzystanie bojowych możliwości oddziałów samoobrony. Będzie również sprzyjać - podobnie jak w pierwszym wypadku - możliwości lepszego wykorzystywania danych wywiadowczo-kontrwywiadowczych.

W miarę uzyskania powodzenia i narastania warunków umożliwiających przejście do działań likwidacyjnych może zajść konieczność rezygnacji z przyjętego w czasie organizacji działań podziału na rejony. Okazać się bowiem wówczas może konieczność określania zadań kierunkami działań. Stąd też bojowe działania przeciwdywersyjne planuje się według etapów przewidywanego rozwoju działań. Jakkolwiek nie ma żadnego schematu, według którego możnaby określić poszczególne etapy, to - w oparciu o doświadczenia walk z reakcyjnym podziemiem zbrojnym - często przyjmuje się je zgodnie z przewidywanym rozwojem działań sił dywersyjnych przeciwnika, lub zgodnie z przewidywaną kolejnością likwidacji poszczególnych zgrupowań sił dywersyjnych przeciwnika.

Decyzję dowódcy do bojowych działań przeciwdywersyjnych sztab opracowuje zazwyczaj w formie rozkazu. Stanowić ona będzie wraz z wytycznymi dowódcy/dotyczącymi współdziałania i zabezpieczenia działań/, podstawę do opracowania planu działań /operacji/ przeciwdywersyjnych.

Rozkaz do bojowych działań przeciwdywersyjnych - podobnie jak rozkaz do działań wojsk operacyjnych - powinien zawierać : krótką ocenę i przewidywany charakter działań przeciwnika ; zadania bojowe jednostki i zamiar dowódcy ; zadania sąsiadów, ich rejony /kierunki/ działania/linie rozgraniczenia z nimi - jeżeli działania prowadzone są na kierunkach / oraz miejsce rozmieszczenia ich stanowisk dowodzenia ; zadania bojowe podległych oddziałów /pododdziałów/ ; zadania odwodu /ów/ i innych elementów ugrupowania bojowego /pododdziałów realizujących zadania ochronno-obronne / ; czas gotowości do działań ; miejsce rozmieszczenia stanowiska /stanowisk/ dowodzenia. Podane elementy rozkazu przedstawione być mogą i graficznie na mapie decyzji.

Właściwa realizacja zadań tak przez siły wydzielone do działań manewrowych, jak i przez siły wydzielone do działań ochronno-obronnych, wymagać będzie dobrze zorganizowanego współdziałania między jednymi i drugimi. Rozsiane przecież "garnizony" ochronno-obronne, nie będące zazwyczaj organizacyjną częścią oddziałów wyznaczonych do działań manewrowych, działać będą w rejonach wydzielonych tym ostatnim. Przy tym - w warunkach działań prowadzonych w ramach obrony lądowej obszaru kraju - szczególnie pododdziały ochronno-obronne rozwijane mogą być zgodnie z planem przygotowanym jeszcze w okresie pokojowym. W oparciu o plany przygotowane w okresie pokoju organizowane może być i zabezpieczenie działań, szczególnie w zakresie rozpoznania łączności, zaopatrywania itp. Stąd w działaniach przeciwdywersyjnych dla stworzenia właściwych warunków do planowania użycia rodzajów wojsk i służb oraz właściwego stawiania /precyzowania/ zadań wykonawcom /szczególnie w trakcie działań/ koniecznym staje się opracowywanie przez sztaby / od szczebli dużo niższych jak w wojskach operacyjnych/, planu działań /operacji/ przeciwdywersyjnych. Plan ten będąc rozwiniętymi elementami współdziałania i zabezpieczenia działań decyzją do bojowych działań przeciwdywersyjnych opracowuje się w formie graficznej z opisowym omówieniem celu działań /operacji/, zamiaru dowódcy, podziału sił i środków, zadań poszczególnych rodzajów wojsk, nie dającego się graficznie przedstawić systemu dowodzenia i gotowości do działań.

Planując użycie rodzajów wojsk zazwyczaj zakłada się wykorzystanie pododdziałów moździerzy i inżynierskich w sposób zdecentralizowany. Z używania broni ciężkiej, ze względu na małą jej skuteczność w tego rodzaju działaniach, w zasadzie rezygnuje się.

IV. Prowadzenie bojowych działań przeciwdywersyjnych

Po osiągnięciu nakazanych rejonów działań dowódca poszczególnych oddziałów i pododdziałów ustala miejsce rozlokowania wojsk, wydzielają odwody i siłami głównymi

przechodzą do działań rozpoznawczo-likwidacyjnych.

Rozpoznaniem w pierwszej kolejności obejmuje się rejony w których istnieje możliwość prowadzenia przez dywersantów rozpoznania ochraniających obiektów, /tras komunikacyjnych/ rejony stwarzające dogodny warunki podejścia siłom dywersyjnym do tych obiektów /tras komunikacyjnych/, rejony stwarzające możliwości bazowania sił dywersyjnych.

Wychodząc z założenia, że z siłami dywersyjnymi można skutecznie walczyć tylko przy zastosowaniu ich zasad i sposobów walki - działania musi cechować zaskoczenie, skrytość, podstęp, a nierząd i brawura połączona z infiltracją do rejonów pozostających "we władaniu" sił dywersyjnych. Winno to być połączone ze stosowaniem zasadzek, podsłuchów, patroli rozpoznawczych, punktów obserwacyjnych itp. W wypadku zaistnienia możliwości zetknięcia się z siłami dywersyjnymi pododdziały prowadzące rozpoznanie winny być przygotowane do organizowania wypadów i przechodzenia do pościgów stwarzających warunki podejmowania akcji o charakterze likwidacyjnym. Gotowymi do ich wzmocnienia w tym okresie winny być "rozsiane" na terenie całego rejonu działania /niejako w postaci "garnizonów"/ odwody. W wypadku zlokalizowania poważniejszych sił przeciwnika, przy współdziałaniu z tymi odwodami, winny wchodzić do działań odwody wyższych szczebli / do odwodów dowódcy kierującego całością działań włącznie/. Przy koniecznej w tym etapie działań decentralizacji dowodzenia, wymaga to bardzo sprawnie funkcjonującej łączności, właściwie zorganizowanego współdziałania oraz wysokiej dyscypliny.

W wypadku dających duże prawdopodobieństwo zetknięcia się już przy rozpoczęciu działań przeciwdywersyjnych ze znacznymi, niezorganizowanymi jeszcze odpowiednio siłami przeciwnika, działania rozpoznawczo-likwidacyjne mogą być podejmowane w wyznaczonych oddziałach i pododdziałach pasach działań i prowadzone na określanych im kierunkach. Mogą to być działania w których biorące w nich udział siły działać będą na jednym kierunku /zamykanym zaporą / lub na kierunkach zbieżnych. W tym ostatnim wypadku po zacieśnieniu pierścienia sił rozpoznających działania rozpoznawczo-likwidacyjne w pobliżu środka okrążanego rejonu powierzać się musi specjalnie wydzielonym do tego siłom. Jeżeli tak prowadzone "czesanie"

terenu nie da rezultatów konieczną stanie się przejście do działań niejako "lokalnych"/"stacjonarnych"/, prowadzonych w wyznaczonych oddziałom i pododdziałom rejonach.

Po przejściu poszczególnych pododdziałów do działań pościgowo - likwidacyjnych dowódcy i sztaby wyższych szczebli winni koordynować na korzyść tych pododdziałów wysiłki wojsk działających w sąsiednich rejonach, wspierać je działaniem lotnictwa /szczególnie śmigłowców/ i wzmacniać ich siły poprzez podporządkowanie sił z innych oddziałów bądź pododdziałów, lub poprzez wykorzystanie odwodów. Pościg za wykrytymi siłami dywersyjnymi powinien zdecydowanie mieć na celu ich okrążenie i zmuszenie do podjęcia otwartej walki.

Do pościgu czołowego za wykrytą grupą dywersyjną wykorzystuje się w zasadzie tylko ten patrol rozpoznawczy, który wykrył grupę lub natrafił na jej ślad. Pozostałe siły wykorzystuje się na możliwych kierunkach wycofywania się tej grupy organizując działania zaporowe. Na te ostatnie złoży się system zasadzek na możliwych drogach odejścia sił dywersyjnych oraz ruchomych patroli "penetrujących" miejsca możliwego ukrycia się tych sił. Wymagać to będzie z reguły użycia znacznych ilości sił przeciwdywersyjnych. Siły te w rejon działań pościgowo-likwidacyjnych przerzucane będą zazwyczaj transportem samochodowym, bądź też przy użyciu śmigłowców. Same działania prowadzone będą raczej pieszo. Wymagać tego będzie konieczność zapewnienia im skrytości, warunkującej powodzenie działań.

Kierowanie działaniami pościgowo-likwidacyjnymi jest nadzwyczaj trudne. Wymaga ono od dowódcy wyjątkowych zdolności organizatorskich, zdecydowania i refleksu, a od wykonawców dobrego przygotowania taktycznego, wytrzymałości fizycznej i psychicznej. Bardzo łatwo bowiem może dochodzić do wymiany ognia między siłami współdziałającymi ze sobą, co nie tylko grozi niepotrzebnymi stratami, lecz również demaskuje cały system działań. Sprawa przestrzegania linii rozgraniczenia, orientacji w terenie, sygnałów umożliwiających wzajemne rozpoznawanie się i skrupulatnej obserwacji musi być doprowadzona do perfekcji.

Najlepsze warunki dla prowadzenia działań likwidacyjnych stwarza okrążenie dywersyjnych sił przeciwnika. Zmusza ono siły dywersyjne do przyjęcia otwartej walki, zapewniając w ten sposób najbardziej dogodny warunki dla ich likwidacji. Okrążenie, które uniemożliwi wyjście sił dywersyjnych poza jego pierścień, wymaga stosunkowo dużej ilości sił. Po zamknięciu pierścienia okrążenia, wojska powinny zachować stałą gotowość do odparcia ataku na wypadek prób przełamania go przez nieprzyjaciela. Szczególną uwagę zwracać się winno na zabezpieczenie wąwozów, bagien, strumieni, rzek, ścieżek itp. W głębi okrążonego rejonu, jak również i na tyłach pozycji wojsk zamykających pierścień okrążenia winno być stale prowadzone rozpoznanie.

Likwidacja okrążonych sił przeciwnika może być dokonywana w różny sposób. Może to być zacieśnianie pierścienia okrążenia, utrzymywanie pierścienia okrążenia z jednoczesnym prowadzeniem w nim działań przez wydzielone do tego siły, utrzymywanie części pierścienia okrążenia z równoczesnym prowadzeniem działań zaczepnych pozostałą jego częścią.

W wypadku gdy części okrążonych sił uda się przerwać pierścień okrążenia, siły okrążające powinny niezwłocznie zamknąć powstały wyłom, do pościgu zaś powinny być wykorzystane odwody.

Jeżeli brak sił lub czasu nie daje możliwości dokonania okrążenia wykrytych sił przeciwnika, najlepiej jest zmusić go do przyjęcia walki poprzez zorganizowanie wypadu. Polegać on będzie na zaskakującym zaatakowaniu przeciwnika umożliwiającym zadanie mu jak największych strat. Za niezlikwidowanymi w czasie wypadu siłami dywersyjnymi winien być podjęty pościg.

Działania likwidacyjne, w odróżnieniu od działań rozpoznawczo-likwidacyjnych, wymagać będą zazwyczaj zcentralizowanego dowodzenia. W trakcie ich trwania istnieją najbardziej dogodne warunki użycia moździerzy, lotnictwa, a niekiedy i broni pancernej.

Wydrukowano w 120 egz.

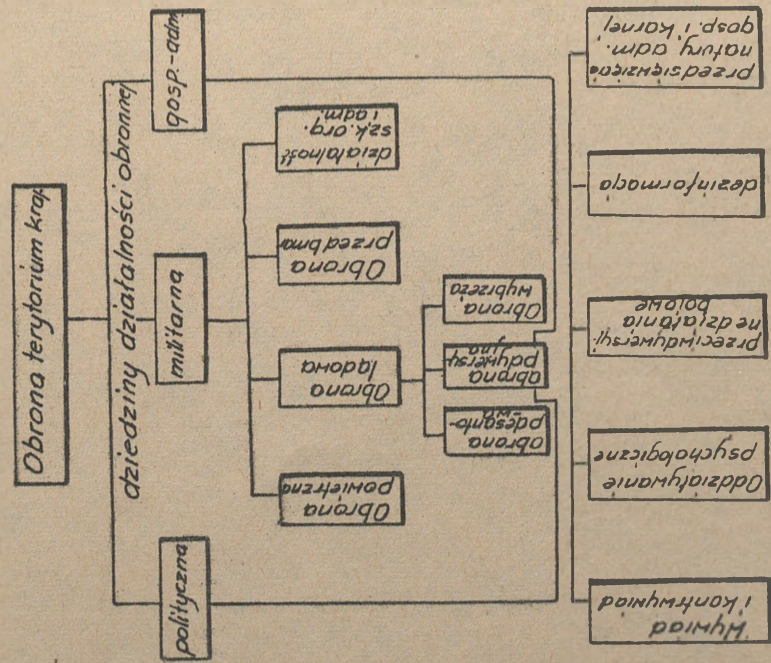
Egz. nr 1 - 120 - Bibl. Tajna

Wyk. płk Kubajewski
Druk LC dnia 24.02.67r.
Nr ks.masz. 0643/WW

Isr. P.S.

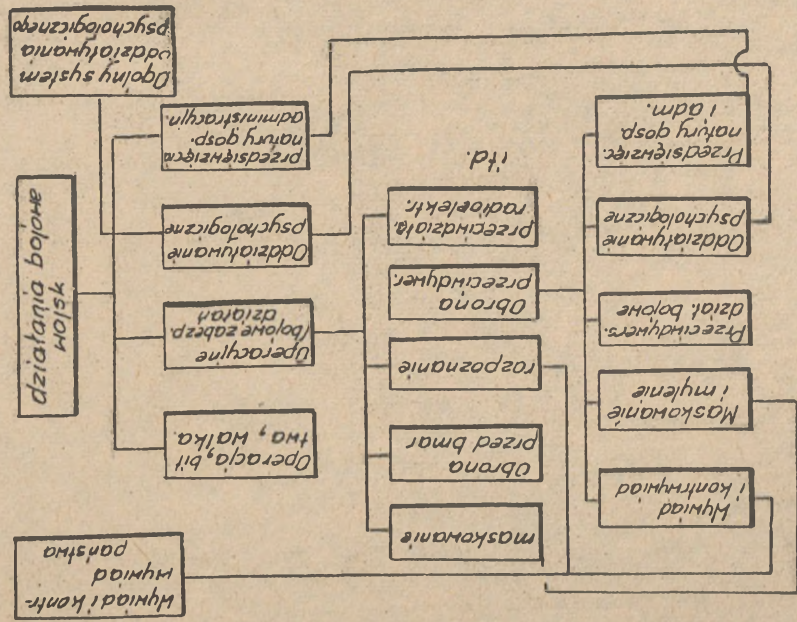
Miejsce i zakres działań przeciwdywersyjnych w systemie

a) obrony terytorium kraju



b) działań bojowych wojsk operacyjnych i wojsk OTK

(za wyjątkiem działań o charakterze przeciwdywersyjnym)

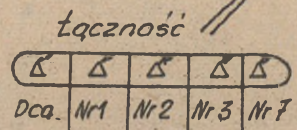
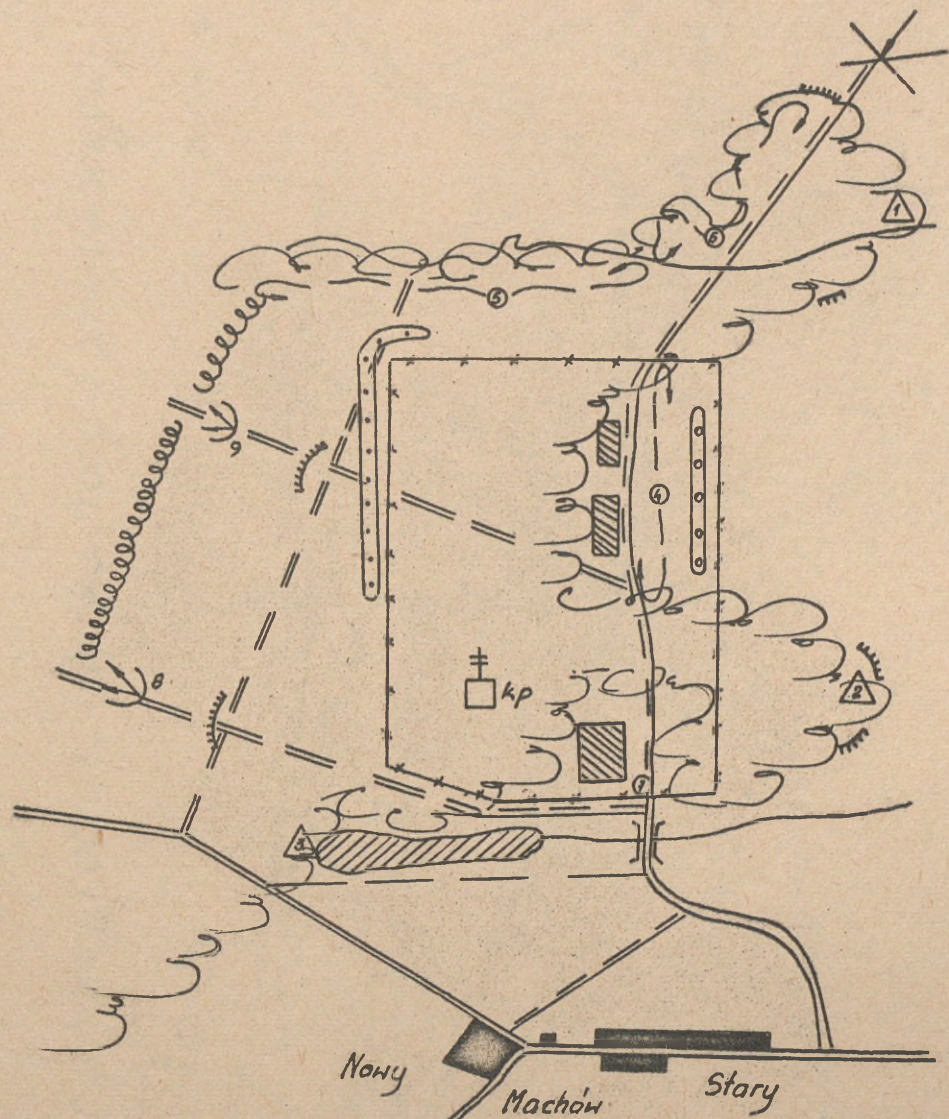


Wyk. nr 000002.
 Szp. nr 1. 1941. B.T.
 Pol. plk Kubajewski

Wariant organizacji ochrony i obrony ważnego obiektu

Eqz. nr
poz. nr 0591/HH

Załącznik nr 2



1. kp
2. Przewodowa ze wszystkimi elementami

Legenda

1. ++++ Ogrodzenie obiektu
2. ——— Sygnalizacja świetlna i dźwiękowa
3. —•—•— pola minowe
4. X zakaz wjazdu

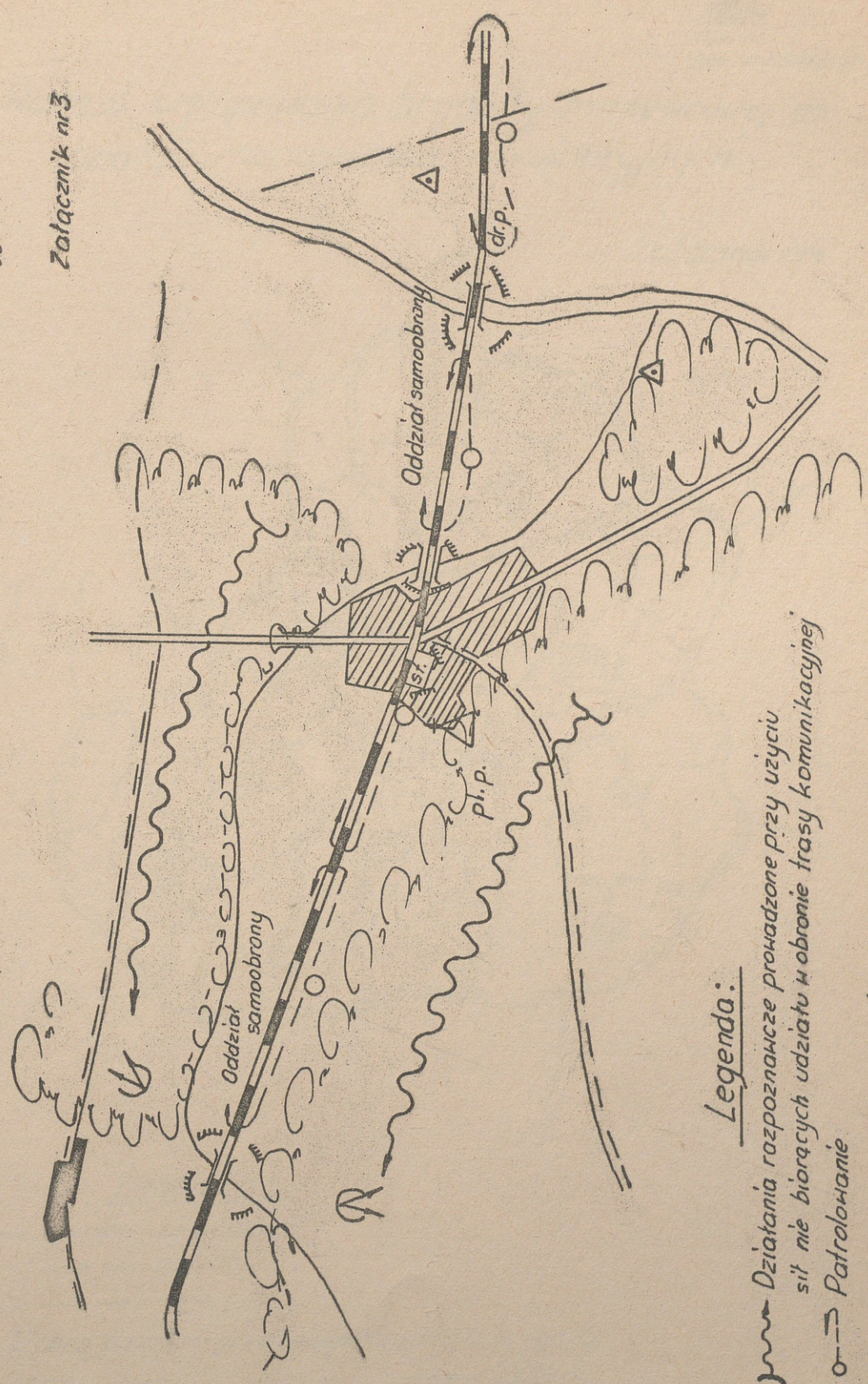
k. H 120092
nr 1-120 B.T
ptk Kubajewski
51 BZ



Eqz. nr
poz. nr 0591/HH

Wariant ochrony i obrony odcinka trasy komunikacyjnej

Załącznik nr 3



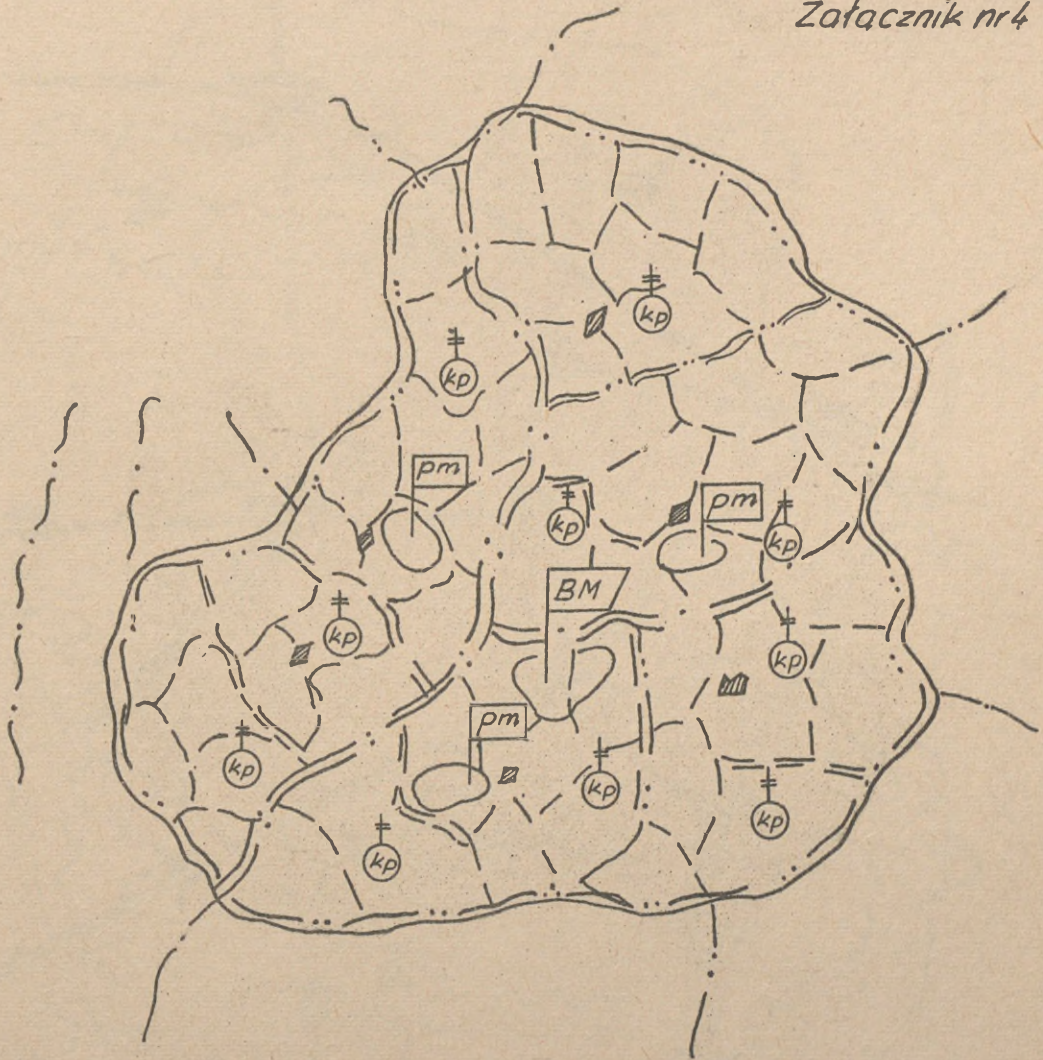
Legenda:

1. Działania rozpoznawcze prowadzone przy użyciu sił nie biorących udziału w obronie trasy komunikacyjnej
2. Patrolowanie
3. Posterunek obserwacyjny
4. Zasadzka

Hyk. H 120 492
Eqz. nr 1-120 B.T.
Ref. płk Kubajewski

Wariant ugrupowania brygady manewrowej do działań rozpoznawczo - likwidacyjnych

Załącznik nr 4



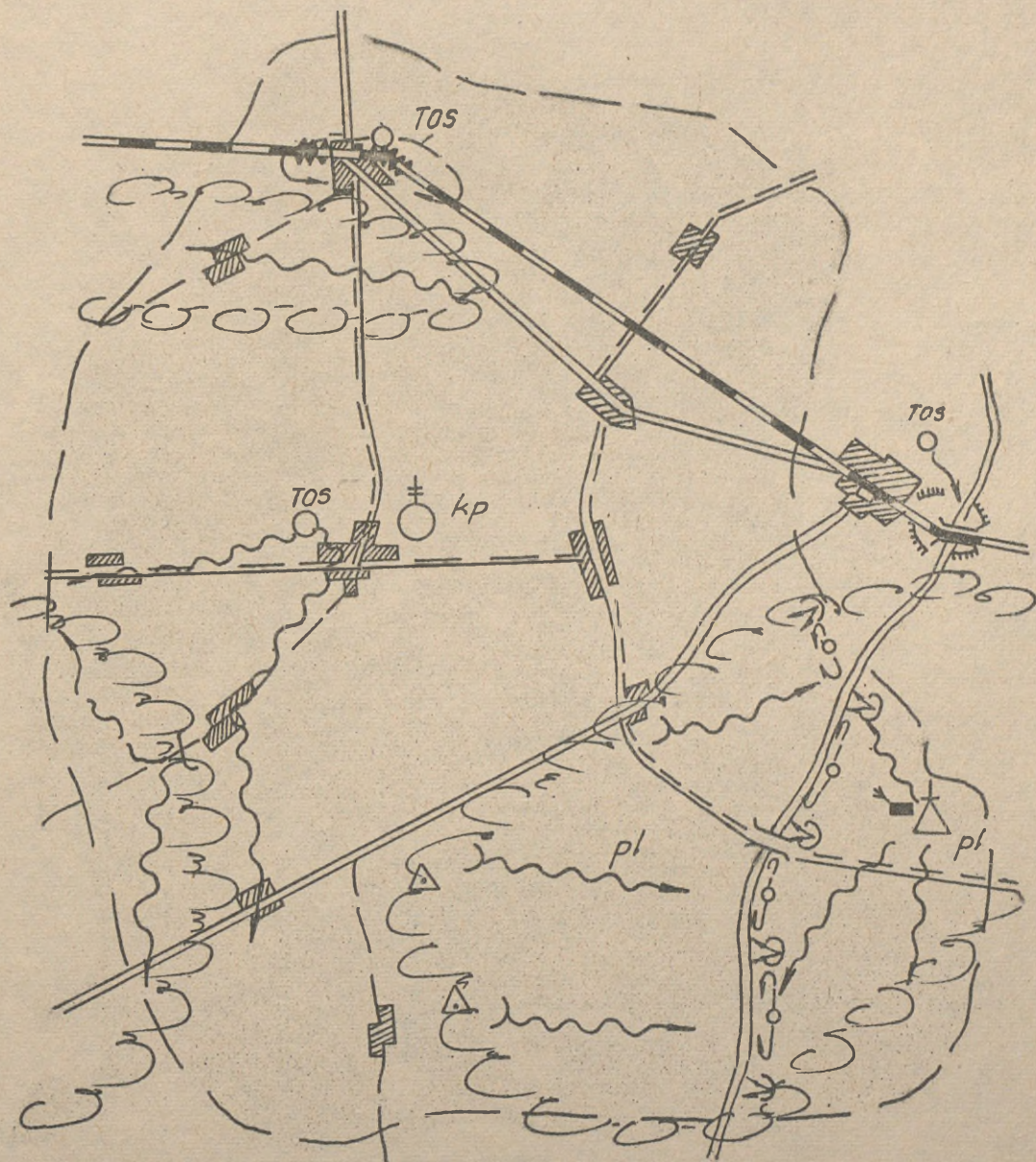
Legenda :

- 1 ~ ~ ~ granica województwa
- 2 - - - - - powiatu
- 3 - - - - - gromady
- 4 ~ Strefą działań przeciwdywersyjnych brygady
- 5 ~ rejon ~ ~ ~ ~ ~ putku
- 6 - - - - - ~ ~ ~ ~ ~ kompanii

Wsk. H 120 002
Edz. nr 1-120 B.T.
Ref. ptk Kubajewski
Kresl. B.Z

Wariant organizacji działań rozpoznawczo-likwidacyjnych przez kp.

Załącznik nr 5

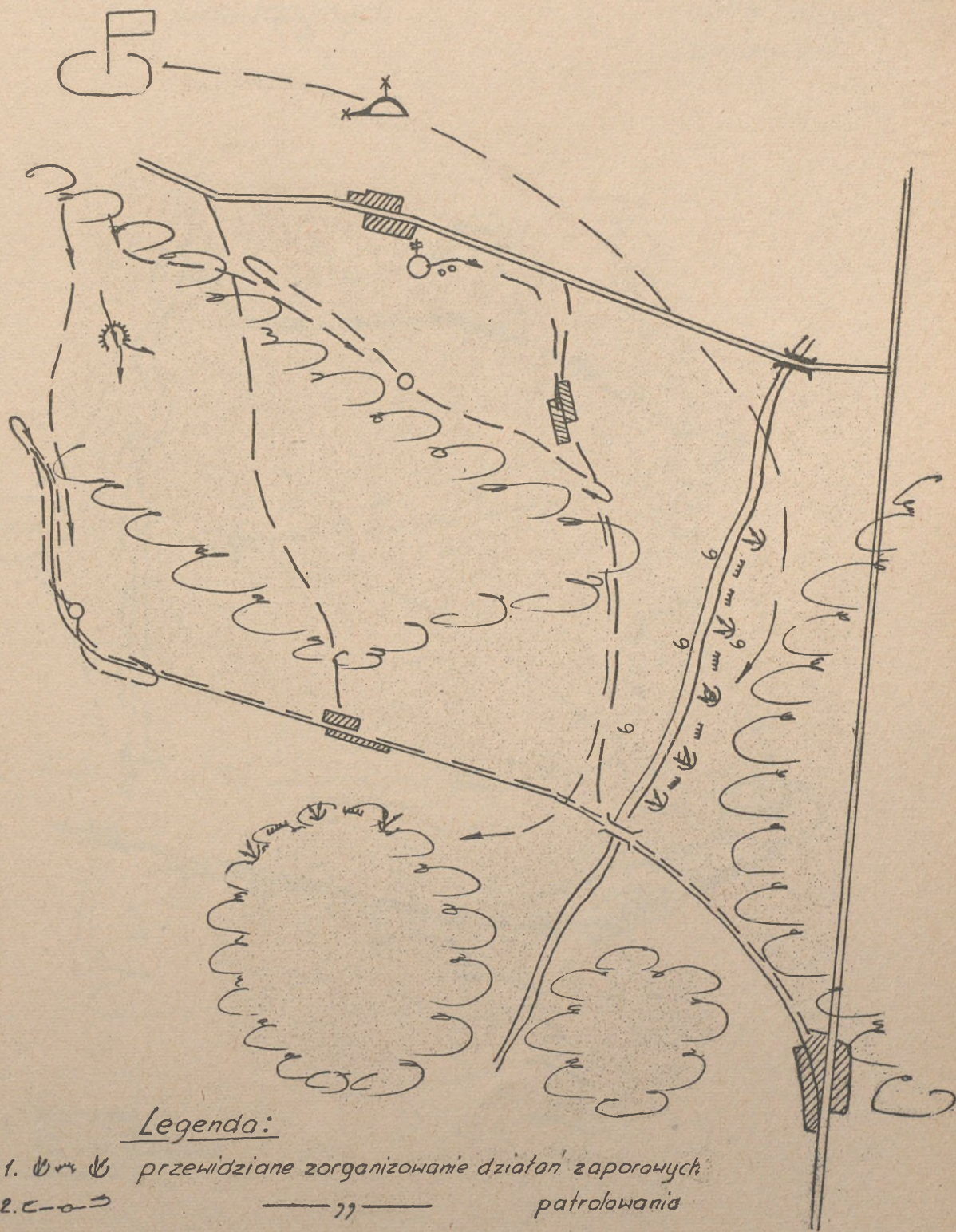


Legenda:

1. $\text{---} \circ \text{---}$ Zapora (na którą składają się zasadzki i ruchome patrole);
2. \triangle Posterunek obserwacyjny;
3. --- Kierunek działania patroli rozpoznawczych;
4. \circ^{TOS} Terenowy oddział samoobrony.

Wariant organizacji działań pościgowo-likwidacyjnych

Załącznik nr 6



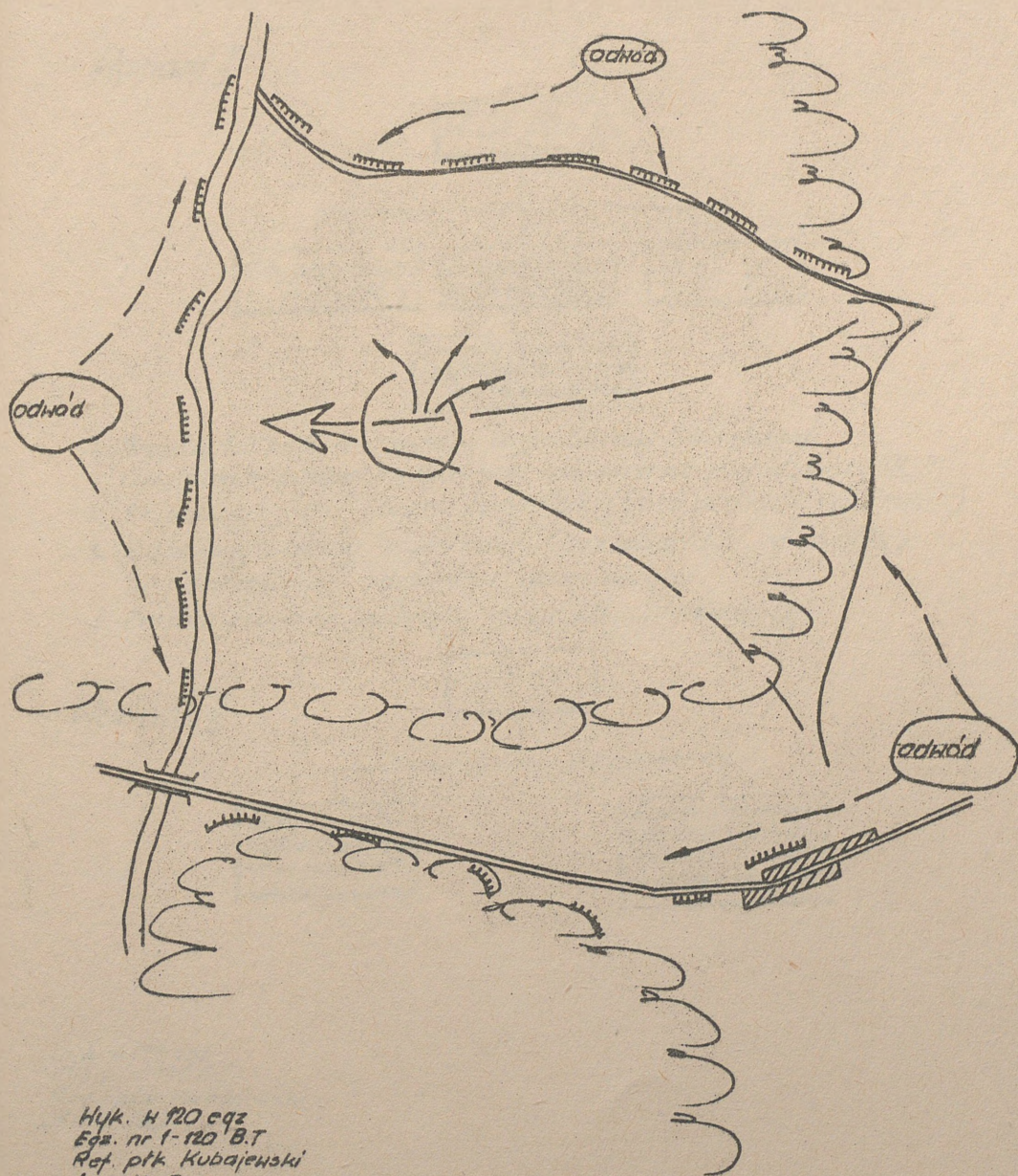
Legenda:

- 1. przewidziane zorganizowanie działań zapogonnych
- 2. ———— „ ———— patrolowania

Wyk. H120 002
Eqz. nr 1-120 B.T
Rsf. ptk. Kubajewski
Kresl. B.Z

Jeden z wariantów organizacji działań
likwidacyjnych

Eqz. nr
roz. nr. 0591/HH
Załącznik nr 7

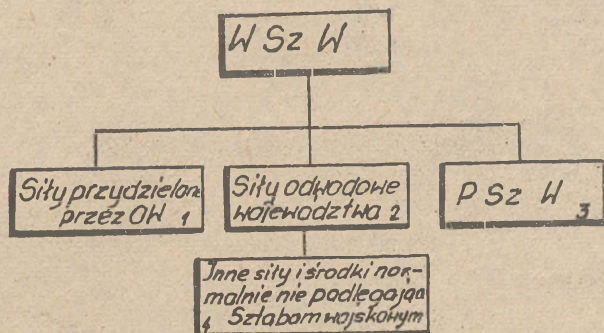


Hyk. H 120 eqz
Eqz. nr 1-120 B.T
Ref. ptk Kubajewski
Kresl. B.Z

Przykładowe schematy struktury dowodzenia operacją przeciwdywersyjną

Załącznik nr 8

Wariant I



1. Brygady lub pułki manewrowe Wojsk Obrony Wewnętrznej
Ewentualnie podporządkowane oddziały lub pododdziały WOP
2. Brygady lub pułki obrony terytorialnej (bez pododdz. rat. techn.)
3. Bataliony obrony terytorialnej (bez pododdz. rat. techn.)
Sity porządkowe oddziałów samoobrony.
4. Zmotoryzowane oddziały milicji obywatelskiej itp.

Wariant II

