



AKADEMIA SZTABU GENERALNEGO
im. generała broni K. Świerczewskiego

ODDZIAŁ WOJSK RAKIETOWYCH I ARTYLERII
KATEDRA WOJSK RAKIETOWYCH I ARTYLERII

Egz. Nr 1

pplk dr J. KACZMAREK

**Temat: PRZEGRUPOWANIE WOJSK RAKIETOWYCH
I ARTYLERII FRONTU (ARMII) DO REJONÓW
WYJŚCIOWYCH (ZESRODKOWANIA)**
(Materiały pomocnicze do studiowania)

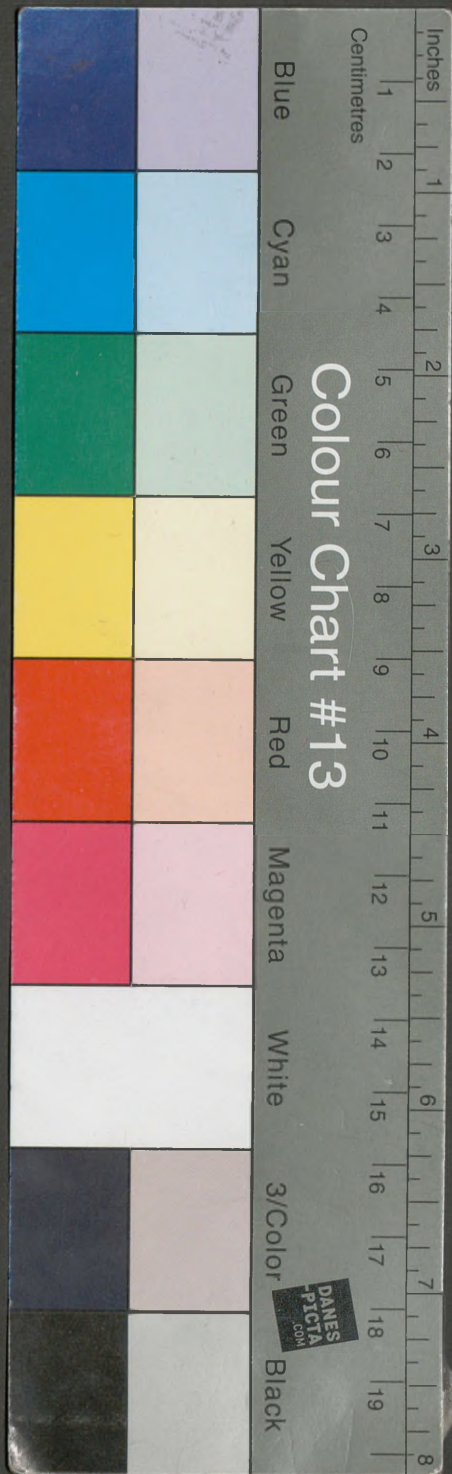


AR...
Nr 28521
28521

REMBERTÓW

CZERWIEC

1964



AKADEMIA SZTABU GENERALNEGO
im. generała broni K. Świerczewskiego

ODDZIAŁ WOJSK RAKIETOWYCH I ARTYLERII
KATEDRA WOJSK RAKIETOWYCH I ARTYLERII

~~XXXXXXXX~~
Egz. Nr 1



ppłk dr J. KACZMAREK

**Temat: PRZEGRUPOWANIE WOJSK RAKIETOWYCH
I ARTYLERII FRONTU (ARMII) DO REJONÓW
WYJŚCIOWYCH (ZESRODKOWANIA)**
(Materiały pomocnicze do studiowania)



~~ARZYSTWA~~
~~MAJ~~
Nr 28524

28521

REMBERTÓW

CZERWIEC

1964

AKADEMIA SZTABU GENERALNEGO
im. gen. broni K. Świerczewskiego

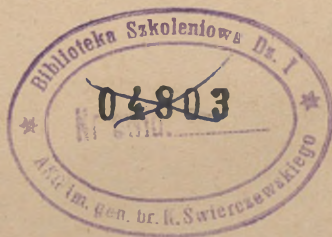
ODDZIAŁ WOJSK RAKIETOWYCH I ARTYLERII
KATEDRA WOJSK RAKIETOWYCH I ARTYLERII

Punkt. prot. 12357. ✓

~~_____~~
Egz. Nr. 1

ppłk dr J. KACZMAREK

" PRZEGRUPOWANIE WOJSK RAKIETOWYCH I ARTYLERII PRONU/ARMII/
DO REJONÓW WYJŚCIOWYCH/ZEŚRODKOWANIA/"
MATERIAŁY POMOCNICZE DO STUDIOWANIA



ARCHIWUM
BIBLIOTEKI SZKOLENIOWEJ
AKADEMII SZTABU GENERALNEGO
im. gen. br. K. Świerczewskiego
Nr. 128521

MEMBER 107

CZERWIEC

1964 r.

Treść

1. Ogólne zasady przegrupowania wojsk rakietowych i artylerii
2. Inżynieryjno-drogowe zabezpieczenie przegrupowania i zajęcia rejonów wyjściowych /środkowania/.
3. Zasady obrony i ochrony przegrupowania wojsk rakietowych i artylerii.
4. Organizacja dowodzenia i łączności w toku przegrupowania i w rejonach wyjściowych/środkowania/.
5. Materiałowo-techniczne zabezpieczenie przegrupowania.
6. Forma i treść planu przegrupowania.

1. Ogólne zasady przegrupowania wojsk raketowych i artylerii

Przegrupowanie wojsk Frontu /armii/ do rejonów wyjściowych/ ześrodkowania/ planuje sztab Frontu/Sztab Generalny/ i armii / Okręgu Wojskowego/. W ramach przegrupowania wojsk Frontu /armii/ przegrupowuje się wojska raketowe i artylerię Frontu /armii/ oraz wojska raketowe/artylериę/ wzmocnienia.

Sztab wojsk raketowych i artylerii Frontu /armii/ bierze udział w planowaniu tego przegrupowania w zakresie dotyczącym wojsk raketowych i artylerii oraz jest odpowiedzialny nie tylko za przygotowanie oddziałów /związków/ wojsk raketowych i artylerii do wykonania oczekujących ich zadań lecz również należyte realizowanie przez nie wymogów opracowanego planu.

Planując przegrupowanie wojsk raketowych i artylerii należy uwzględniać - niezależnie od tego, czy przyszła wojna będzie od chwili jej rozpoczęcia wojną jądrową, czy też w początkowej jej fazie, działania bojowe prowadzone będą wyłącznie środkami konwencjonalnymi - stałą możliwość zagrożenia przez broń jądrową nieprzyjaciela oraz użycia w określonym czasie własnych środków raketowo - jądrowych. Oznacza to, że planować przegrupowanie wojsk raketowych i artylerii należy zawsze tak jak w warunkach wojny jądrowej. Nie dotyczy to wypadku, gdy przegrupowanie odbywać się będzie jeszcze w okresie pokojowym. Jednak i w tych warunkach należy mieć na względzie, że wojna z użyciem broni masowego rażenia może się rozpocząć w trakcie przegrupowania wojsk raketowych i artylerii Frontu/ armii/.

Przegrupowanie oddziałów /związków/ wojsk raketowych Frontu /armii/ może być wykonywane przy wykorzystaniu:

- etatowych pojazdów mechanicznych;
 - transportu kolejowego;
 - sposobem kombinowanym/jednoczesne wykorzystanie kilku rodzajów transportu/
- } x

Ponadto w szczególnych wypadkach dla przegrupowania wojsk raketowych i artylerii można wykorzystać transport wodny.

Ustalając sposób przegrupowania wojsk raketowych i artylerii należy mieć na względzie przede wszystkim osiągnięcie przez nie w określonym czasie gotowości ogniowej.

Po ustaleniu rejonu wyjściowego/ześrodkowania/ Frontu/ armii/ należy w jego ramach wybrać odpowiednie rejonu rozmieszczenia wojsk raketowych i artylerii.

Wybrane rejonu powinny umożliwić dogodnie rozmieszczenie pododdziałów, kontrolę techniczną sprzętu i uzupełnienie pojazdów w materiały pędne i smary, dawać możliwość szybkiego zajęcia rejonów stanowisk startowych / ogniowych/ oraz zapewnić odpoczynek dla ludzi, a ponadto stwarzać sprzyjające warunki do jego obrony i ochrony.

Wielkość rejonu rozmieszczenia w nim pododdziałów raketowych /artylerii/ powinny uniemożliwić poniesienie poważniejszych strat od ognia, a szczególnie ognia jądrowego nieprzyjaciela. W związku z powyższym oddziały/pododdziały wojsk raketowych/ artylerii/ w rejonach wyjściowych /ześrodkowania/ należy rozmieszczać w formie wydłużonej /zbliżonej do kolumn marszowych/. Takie rozmieszczenie oddziałów / związków/ wojsk raketowych w rejonach wyjściowych /ześrodkowania/ ułatwia ponadto kontynuowanie przez nie marszu.

W ramach rejonu wyjściowego/ześrodkowania/ wojsk Frontu/ armii/ należy oprócz zasadniczego rejonu zaplanować dla każdego związku /oddziału/ wojsk raketowych/ artylerii/ co najmniej jeden rejon zapasowy.

O ile odległość do rejonu wyjściowego/ześrodkowania/ znacznie przekracza możliwości przemarszu dobowego wojsk raketowych i artylerii/przy marszu normalnym/ - dla artylerii ciężkiej 150-200 km; - dla wojsk raketowych i pozostałej artylerii 150-250 km; podczas marszu forsownego: - dla artylerii ciężkiej 200-250 km; - dla wojsk raketowych i pozostałej artylerii 250-350 km względnie

w wypadku stworzenia przez nieprzyjaciela ciągłej strefy - skażeń - należy przewidzieć pośredni/pośrednie/ rejon /rejon/ ześrodkowania.

Pododdziały/oddziały, związki/ artylerii /wojsk raketowych/ wzmocnienia w zależności od sytuacji można podporządkowywać związkom ogólnowojskowym w rejonach alarmowych/ dotychczasowej dyslokacji/, na trasach ich marszu, względnie dopiero w rejonie wyjściowym/ześrodkowania/. W tym ostatnim wypadku przegrupowanie tych pododdziałów/oddziałów, związków/ artylerii/ wojsk raketowych/ do rejonów wyjściowych/ ześrodkowania/ planuje szczebel, w którego rozporządzeniu one się znajdują.

Drugi wybrane dla p. z. marszu frontowych/armijnych/ związków/oddziałów raketowych/ powinny odpowiadać następującym wymaganiom:

- szerokość powierzchni drogi jednokierunkowej /szerokość drogi na przełaj/ - nie mniejsza niż - 3,5 m, a dwukierunkowej - 6-7 m;
- szerokość nawierzchni drogi na zakrętach - 8,5 m;
- minimalny promień skrętu - nie mniejszy niż 25 m;
- podłużne pochylenie drogi - nie większe niż 15°, a poprzeczne - 8°;
- odległości od najniższego punktu wiaduktu do powierzchni drogi - nie mniejsza niż 4,5 m;
- nośność mostów - nie mniejsza niż 50 ton.

Powierzchnia dróg powinna być w miarę możliwości odpowiednio spprofilowana, gdyż części nośne raket oraz elementy i zespoły układu kierowania są wrażliwe na wstrząsy, co dotyczy szczególnie raket przewożonych na wyrzutniach.

Planując przegrupowanie wojsk raketowych i artylerii, należy również uwzględnić normy techniczne dotyczące szybkości marszowych, co jest szczególnie ważne dla oddziałów /związków/raketowych, mających w kolumnie rakiety w gotowości nr 3 i 4.

Średnia szybkość marszu oddziałów/związków/ raketowych bez raket, względnie z rakietami znajdującymi się na wozach transportowych/gotowość Nr 4/ może wynosić: x/

x/ Średnia szybkość marszowa wojsk raketowych i art. w trudnych warunkach atmosferycznych będzie znacznie mniejsza.

- w dzień - 20-30 km/godz.;

- w nocy - 15-20 km/godz.

W wypadku gdy rakiety przewozi się na wyrzutniach /gotowość Nr 3/, średnia szybkość marszu nie może przekroczyć:

- po drogach o nawierzchni twardej - 20 km/godz.;

- po drogach gruntowych - 15 km/godz.;

Średnia szybkość marszu oddziałów/związków/arty-

lerii wynosi:

- dla artylerii ciężkiej:

- w dzień 15-20 km/godz.;

- w nocy do 15 km/godz.;

- dla pozostałej artylerii:

w dzień 20-30 km/godz.;

w nocy 15-20 km/godz.

W czasie marszu - dla odpoczynku ludzi, zachowa-
nia sprawności technicznej sprzętu i środków ciągu, spraw-
dzenia stanu technicznego rakiet, sprzętu i pojazdów, uzupeł-
nienia paliwa, a także usunięcia uszkodzeń - wyznacza się
krótkie i długie odpoczynki, a podczas marszów na duże od-
ległości również odpoczynki dzienne/noczne/.

Krótkie odpoczynki trwające 20-40 minut, wyzna-
cza się po każdym 2-3 godzinach marszu. Pierwszy odpoczy-
nek wyznacza się zazwyczaj po 1-2 godz. marszu.

Długie odpoczynki, trwające 2-4 godziny, wyzna-
cza się tylko podczas dziennego marszu forsownego na od-
ległość przekraczającą dobowy przemarsz, zwykle na po-
czątku drugiej połowy marszu.

W czasie marszu trwającego krócej niż jedną
dobę, a także podczas marszu w nocy lub silnych mrozów
/jeżeli nawet marsz odbywa się w dzień/, długich odpoczyn-
ków się nie wyznacza.

Odpoczynek dzienny /nocny/ wyznacza się po
marszu nocnym/dziennym/.

Długie i dzienne /nocne/ odpoczynki z zasady
należy planować w pobliżu drogi marszu, w rejonach
zapewniających dogodne warunki do obrony oddziałów/związ-
ków/ raketowych i artylerii przed oddziaływaniem ogniowym
nieprzyjaciela, a szczególnie jego broni jądrowej.

Wojska raketowe i artyleria Frontu/armii/ przegrupowują się zazwyczaj po frontowych /armijnych/ marszrutowach.

W zależności od ilości i stanu dróg w pasie /na marszrutowach/ przegrupowanie Frontu/armii/, dla przemarszu brygad raketowych/artylirii/ wyznacza się jedną-dwie, a dla dywizjonów/pułków/ raket /artylirii/ jedną marszrutę zasadniczą. Ponadto osłowe jest wyznaczenie i przygotowanie marszrut zapasowych, względnie objazdów w rejonach, które mogą ulec uszkodzeniu na skutek działalności ogniowej nieprzyjaciela /węzły dróg, mosty/.

Dla wojsk raketowych należy wyznaczyć najlepsze marszruty w pasie przegrupowania/na marszrutowach/ Frontu/armii/ o ile nie są one zastrzeżone przez szczebel nadrzędny.

W wypadku wyznaczenia dwóch marszrut odstępy między nimi powinny wynosić nie mniej niż 5 km, co uniemożliwi jednoczesne rażenie dwóch równolegle maszerujących kolumn jednym wybuchem jądrowym średniego kalibru.

Należy unikać wyznaczenia do przemarszu wojsk raketowych i artylerii dróg narażania i ewakuacji walczących wojsk. W przeciwnym wypadku należy uzgodnić czas przemarszu wojsk raketowych i artylerii z czasem wykorzystywania tych dróg przez środki dowozu i ewakuacji.

Przesunięcie wojsk raketowych i artylerii Frontu/armii/ należy planować po takich marszrutowach i w takim czasie, który zapewni w maksymalnym stopniu skrytość przegrupowania. W związku z tym wybrane marszruty powinny utrudnić obserwację powietrzną przegrupowujących się kolumn, a ponadto o ile możliwe - marsz wojsk raketowych i artylerii powinien odbywać się nocą lub w warunkach złej widoczności.

Ruch kolumn wojsk raketowych i artylerii reguluje się według linii wyjściowych i linii wyrównania, /podczas marszu po kilku drogach/lub za pomocą punktu wyjściowego i punktów przejścia/podczas marszu po jednej drodze/.

Podczas przegrupowania wojsk raketowych i artylerii Frontu/armii/ na większe odległości, linie wyrównania /punkty przejścia/ wyznacza się co 3-4 godziny marszu.

W wypadku gdy w czasie marszu posługiwanie się łącznością radiową jest zabronione, to linie wyrównania /punkty przejścia/ wyznacza się co 2-3 godziny marszu.

Linie /punkt/ wyjściowy wyznacza się po takiej odległości od rejonu z którego rozpoczyna się przegrupowanie, aby dany oddział /związek/ wojsk raketowych/artylirii/ mógł przyjąć ugrupowanie marszowe, a jego pododdziały /oddziały/ - osiągnąć odpowiednie odległości i szybkość marszu.

Poszczególne kolumny marszowe powinny przekraczać linię/punkt/ wyjściowy i linie wyrównania/punkty przejścia/ w określonym czasie. W tym celu należy określić długość kolumny marszowej każdego oddziału / związku/ wojsk raketowych i artylerii, podzielić każdy oddział/związek/ wojsk raketowych i artylerii na kolumny marszowe, ustalić ilość pojazdów w kolumnie oraz odstępy między pojazdami, pododdziałami i kolumnami.

W przeciętnych warunkach odstępy te powinny wynosić

- między pojazdami	- 25 - 50 m;
- między bateriami	- 300 - 500 m;
- między dywizjonami	- 3 - 5 km.

W tym wypadku długość kolumny będzie przeciętnie

wynosiła:

- dywizjonu rakiet operacyjno-taktycznych - 3,5-6 km;

- brygady rakiet operacyjno-taktycznych ^{maszerującej} po jednej drodze - 25 - 35 km;

- dywizjonu artylerii ciężkiej - 2-3 km;

- brygady artylerii armat maszerującej po jednej drodze - 25 - 30 km;

- pułku artylerii przeciwpancernej - 10-15 km;

O ile w składzie brygad / dywizjonów/ rakiet

operacyjno-taktycznych znajdują się rakiety i głowice,

to odstępy między bateriami startowymi i plutonami

baterii technicznej powinny wynosić 2-3 km aby w razie napa-

du jądrowego nieprzyjaciela straty od jednego uderzenia

nie przekraczały jednej rakiety. W tym wypadku długość

kolumny będzie przeciętnie wynosiła:

-- dywizjonu rakiet operacyjno-taktycznych -- 10-12 ka
-- brygady rakiet operacyjno-taktycznych ma-
szerującej po jednej drodze -- 40-60km.

Podczas marszu brygady rakiet operacyjno-taktycznych z rakietami po dwóch marszrutach, długość kolumn brygady wyniesie około 25-30 km.

Przewóz wojsk rakietowych i artylerii koleją zależy nie tylko od sprawnie działającego i odpowiednio przygotowanego transportu kolejowego lecz również od należytej organizacji i przygotowania wojsk rakietowych i artylerii.

Sprawność przewozu wojsk rakietowych i artylerii zależy również od nawiązania ścisłej współpracy między sztabami wojsk rakietowych i artylerii przewożonymi transportem kolejowym, a organami komunikacji wojskowej.

Do załadowania/wyładowania/ oddziałów/związków/ wojsk rakietowych artylerii wyznacza się stacje załadowania/wyładowania/ lub rejony załadowania/wyładowania/, a ponadto rejony wyczekiwania, rejony zbiórki oraz marszruty od rejonów zbiórki do rejonów wyjściowych/ześrodkowania, pośrednich/.

Odległość rejonów wyczekiwania i rejonów zbiórki od stacji uzależniona jest od warunków terenowych oraz możliwości zapewnienia ochrony oddziałów/związków/ wojsk rakietowych i artylerii przed działalnością ogniową nieprzyjaciela. Zwykle ^{wynosi} ona nie mniej niż 5 km.

Brygadę artylerii, pułk artylerii przeciwpancernej oraz dywizjon rakiet operacyjno-taktycznych załadowuje/wyładowuje/ się zwykle na jednej stacji zgodnie z obowiązującymi instrukcjami.

Przy planowaniu przegrupowania wojsk rakietowych i artylerii sposobem kombinowanym należy zgrać w czasie przybycia do rejonów wyjściowych /ześrodkowania/oddziałów/związków/ przewożonych koleją oraz wykonujących marsz na etatowych pojazdach mechanicznych.

2. Inżynieryjno-drogowe zabezpieczenie przegrupowania i zajęcia rejonów wyjściowych/ześrodkowania/.

Inżynieryjno-drogowe zabezpieczenie przegrupowania ma na celu zapewnienie najdogodniejszych warunków do terminowego i sprawnego zajęcia przez wojska raketowe i artylerię rejonów wyjściowych / ześrodkowania/.

Do zasadniczych przedsięwzięć w tym zakresie należy zaliczyć:

- rozpoznanie dróg przemarszu i rejonów wyjściowych /ześrodkowania, pośrednich/;
- zabezpieczenie drogowe-mostowe przegrupowania;
- inżynieryjne przygotowanie rejonów wyjściowych /ześrodkowania, pośrednich/.

Sztab wojsk raketowych i artylerii Frontu /armii/ powinien między innymi uzgodnić ze sztabem Frontu/armii/ rozmieszczenie rejonów wyjściowych/ześrodkowania, pośrednich/ dla oddziałów /związków/ raketowych i artylerii, na marszrutach do nich prowadzące i czas wykorzystania tych marszrut, a ponadto rozmieszczenie posterunków regulacji ruchu.

Drugi przemarszu oraz rejonu wyjściowe/ześrodkowania, pośrednie/ wojsk raketowych i artylerii Frontu /armii/ przewidziane do zajęcia w początkowym okresie wojny należy rozpoznać w okresie pokojowym. W rozpoznaniu tych dróg i rejonów powinni wziąć udział oficerowie wojsk raketowych Frontu / armii/.

Głównym zadaniem tych oficerów powinno być ustalenie czy wybrane na podstawie mapy/opisów geograficznych i innych dokumentów/ marszruty/ drogi zapasowe, objazdy/ i rejonu wyjściowe/ ześrodkowania, pośrednie/ odpowiadają wymogom z punktu widzenia przemarszu i zajęcia ich przez wojska raketowe i artylerię. W razie potrzeby oficerowie ci powinni zaproponować wprowadzenie odpowiednich zmian marszrut/ rejonów/, względnie wykonanie dodatkowych prac inżynieryjnych.

Niezależnie od wyżej wspomnianego rozpoznania dowódcy wojsk raketowych i artylerii Frontu/armii/ organizują rozpoznanie marszrut i rejonów wyjściowych /ześrodkowania, pośrednich/ po otrzymaniu zadania do przegrupowania.

rozpoznanie to realizuje się siłami i środkami oddziałów /związków/ wojsk raketowych i artylerii.

W tym celu każdy oddział /związek/ wojsk raketowych i artylerii wysyła grupę rozpoznawczą, której zadaniem jest nie tylko przygotowanie sprawnego zajęcia rejonu wyjściowego/ześrodkowania, pośredniego/ lecz również rozpoznanie marszrut.

Grupę rozpoznawczą - w wypadku dysponowania odpowiednią ilością czasu - można wysłać z takim wyliczeniem aby rozpoznała całą marszrutę oraz rejon wyjściowy/ześrodkowania, pośredni/ i o wynikach zameldowała przed wymarszem oddziału /związku/ wojsk raketowych/ artylerii/.

W tym wypadku w odległości 12-15 km od czoła maszerującej kolumny wojsk raketowych /artylerii/, należy wysłać patrol rozpoznawczy, który na czas zawiadomi o ewentualnych uszkodzeniach drogi istniejących po przejściu grupy rozpoznawczej.

O ile dysponujemy małą ilością czasu, może się okazać niezbędne wysłanie dwóch grup rozpoznawczych, z których jedna rozpoznawać będzie rejon wyjściowy/ześrodkowania, pośredni/, a druga marszrutę. Ta ostatnia powinna maszerować w odległości 12-15 km od czoła kolumny oddziału /związku/ wojsk raketowych i artylerii, który ją wysłał. W tym wypadku nie ma potrzeby wysyłania patroli rozpoznawczych.

W celu przyspieszenia rozpoznania rejonów wyjściowych/ześrodkowania, pośrednich/ część grupy rozpoznawczej może być wysłana na śmigłowcach.

Drogowo - mostowe zabezpieczenie przegrupowania polega głównie na takim przygotowaniu dróg i mostów, a także w razie konieczności objazdów oraz zapasowych dróg i mostów, które zapewnią sprawny przemarsz wojsk raketowych i artylerii.

Wszystkie niezbędne prace związane z przygotowaniem i utrzymaniem marszrut dla wojsk raketowych i artylerii Frontu /armii/ realizowane są na obszarze kraju w zasadzie siłami i środkami wojsk ODK, a w trakcie przegrupowania również siłami i środkami wojsk inżynierskich

Frontu/armii/. Realizacja tych zadań poza granicami kraju spoczywa wyłącznie na siłach i środkach wojsk inżynieryjnych Frontu /armii/.

Dla przywrócenia możliwości ruchu po drodze lub przygotowania objazdów^{x/} /przepraw/ -- w wypadku uszkodzenia /zniszczenia/ przez nieprzyjaciela odcinków dróg w czasie marszu -- niezbędne jest wysłanie przez oddziały /związki/ rakietowe i artylerii oddziałów zabezpieczenia ruchu /OZR/. Oddziały te posuwając się 10-12 km przed czołem maszerującej kolumny/2-3 km za patrolami lub grupami rozpoznawczymi/ są w stanie usunąć małe uszkodzenia drogi, a w wypadku zaistnienia poważniejszych przeszkód przygotować objazd.

Dla zwiększenia ruchliwości kolumn na trudnych lub uszkodzonych odcinkach dróg każdy pododdział wojsk rakietowych i artylerii oraz niektóre ciężkie pojazdy /stacje radiolokacyjne, wyrzutnie, dźwigi itp/ powinny wozić ze sobą pewną ilość elastycznych kółek drogowych.

Inżynieryjne przygotowanie rejonów wyjściowych /ześrodkowania, pośrednich/ polega głównie na rozminowaniu terenu, rozbudowie ukryć dla ludzi i sprzętu. Wykonaniu przedsięwzięć maskowniczych oraz niezbędnych prac dla umożliwienia manewru pododdziałów rakietowych i artylerii wewnątrz tych rejonów. Przygotowane wewnątrz rejonów wyjściowych /ześrodkowanie, pośrednich/ marszruty powinny zapewnić szybkie i sprawne opuszczenie tych rejonów przez wojska rakietowe i artylerię. Prace te wykonywane są siłami organicznych/przydzielonych/ pododdziałów maszyn inżynieryjnych /saperów/ oraz siłami pododdziałów wojsk rakietowych i artylerii.

Zakres wykonywanych prac inżynieryjnych w rejonach wyjściowych /ześrodkowanie, pośrednich/ zależy w głównej mierze od czasu oraz posiadanych sił i środków. Z tego względu część pododdziałów maszyn inżynieryjnych /saperów/ można wysłać z grupami rozpoznającymi rejonny wyjściowe /ześrodkowanie pośrednie/.

x/ Kenieczność przygotowania dróg objazdowych może również zaistnieć na skutek promieniotwórczego skażenia odcinków marszrut przez nieprzyjaciela.

Wybierając rejony wyjściowe/ześrodkowania, pośrednie/, należy dążyć do tego aby umożliwiły one wykorzystanie naturalnych warunków i tym samym nie wymagały dużego nakładu prac inżynierskich. Dla sprawnego zorganizowania inżyniersko-drogowego zabezpieczenia przegrupowania wojsk raketowych i artylerii niezbędna jest ścisła współpraca dowódcy/sztabu/ wojsk raketowych i artylerii z szefem/ sztabem/ wojsk inżynierskich Frontu / armii/.

3. Zasady obrony i ochrony przegrupowania wojsk raketowych i artylerii.

Sprawne zorganizowanie obrony przeciwlotniczej, obrony przed bronią masowego rażenia oraz ubezpieczenia bezpośredniego i samoobrony oddziałów /związków/ raketowych Frontu /armii/ podczas przegrupowania umożliwia zachowanie przez nie gotowości bojowej oraz zmniejszenie do minimum skutków oddziaływania ogniowego nieprzyjaciela.

A. Obrona przeciwlotnicza.

Wojska raketowe i artyleria Frontu /armii/ od chwili rozpoczęcia wojny mogą być obiektem intensywnego rozpoznania oraz uderzeń środków napadu powietrznego nieprzyjaciela.

W tych warunkach dobrze zorganizowana i sprawnie działająca obrona przeciwlotnicza ma istotne znaczenie dla przegrupowania wojsk raketowych i artylerii.

Obronę przeciwlotniczą wojsk raketowych i artylerii Frontu /armii/ w czasie przegrupowania na terytorium kraju zapewniają lotnicze i naziemne siły i środki systemu OPK.

Wojska raketowe i artyleria Frontu /armii/ korzystają z osłony naziemnych środków obrony przeciwlotniczej OPK o ile znajdują się będą podczas przegrupowania w zasięgu tych środków. Wojska OPK nie wydzielają bowiem specjalnych naziemnych sił i środków dla osłony przegrupowania wojsk operacyjnych.

W związku z tym marszruty na terenie kraju powinny być wybrane tak aby można było w maksymalnym stopniu wykorzystać działalność tych środków dla osłony naszerujących oddziałów/związków/ wojsk raketowych i artylerii.

Oprócz powyższego obronę przeciwlotniczą wojsk rakiety-
wych i artylerii Frontu/ armii/ w czasie przegrupowania
tak na terytorium kraju jak i poza jego granicami, a ponadto
w rejonach wyjściowych/ ześrodkowania, pośrednich/
zapewniają również organiczne i przydzielone wojska OPL
Frontu / armii/. Ponoszą one odpowiedzialność za osłonę przeciw-
lotniczą określonych oddziałów/związków/ rakiety-
wych i arty-
lerii.

Do bezpośredniej osłony tych oddziałów /związków/
rakiety-
wych i artylerii przydziela się artylerię przeciwlot-
niczą małego kalibru. Zazwyczaj do frontowej/armijnej/ bryga-
dy rakiet operacyjno-taktycznych przydziela się pułk arty-
lerii przeciwlotniczej małego kalibru, a w niektórych wypad-
kach i więcej.

W zależności od sytuacji pułk artylerii przeciwlot-
niczej może być przydzielony do brygady rakiet operacyjno-
taktycznych w rejonie alarmowym / w rejonie z których roz-
poczyna ona przegrupowanie/, na trasie marszu lub dopiero
w rejonie wyjściowym/ ześrodkowania, pośrednim/. Najbardziej
korzystne jest przydzielenie artylerii przeciwlotniczej
jeszcze przed wymarszem brygady rakiet operacyjno-taktycz-
nych.

Przydzielona artyleria przeciwlotnicza działa
według zadań postawionych przez dowódcę oddziału/związku/
wojsk rakiety-
wych / artylerii/ - osłaniając najważniejsze
elementy ugrupowania marszowego i bojowego. Określenie tych
elementów należy do obowiązków dowódcy oddziału/ związku/
wojsk rakiety-
wych/ artylerii/.

Należy dążyć do tego by wybrane rejony wyjściowe
/ześrodkowania, pośrednie/ wojsk rakiety-
wych i artylerii
były osłaniane ogniem rakiet przeciwlotniczych.

W celu zapewnienia jak najskuteczniejszej obrony
przeciwlotniczej wojsk rakiety-
wych i artylerii Frontu/armii/
niezbędna jest ścisła współpraca dowódcy i sztabu wojsk
rakiety-
wych i artylerii Frontu /armii/ z szefostwem OPL
/Frontu /armii/. Współpraca ta jest również niezbędna
między dowódcami / sztabami/oddziałów/ związków/ wojsk
rakiety-
wych i artylerii, a dowódcami/sztabami/ przydzie-
lonej do ich osłony artylerii przeciwlotniczej.

B. Obrona przed bronią masowego rażenia

Obrona przed bronią masowego rażenia ma na celu wzbronienie nie porażenia tą bronią wojsk raketowych i artylerii Frontu/ armii/, względnie maksymalne osłabienie stopnia tego porażenia. Umożliwia ona zachowanie gotowości bojowej wojsk raketowych i artylerii.

Wzbronienie użycia przez nieprzyjaciela broni masowego rażenia polega na odpowiednio wczesnym rozpoznaniu i niszczeniu tej broni. Zadanie to realizują strategiczne wojska raketowe, lotnictwo dalekiego zasięgu, wojska pierwszego rzutu strategicznego /operacyjnego/ oraz środki OPK wojsk przegrupowującego się Frontu / armii/, a ponadto na terenie kraju siły i środki OPK.

Oslabienie skutków oddziaływania broni masowego rażenia można osiągnąć przez wykonanie szeregu przedsięwzięć realizowanych siłami i środkami oddziałów/związków/ wojsk raketowych i artylerii Frontu/ armii/ oraz użyciami na ich korzyść siłami i środkami znajdującymi się w dyspozycji dowódcy Frontu / armii/.

Do najważniejszych przedsięwzięć - wykonywanych przed rozpoczęciem przegrupowania, w czasie jego trwania oraz w rejonach wyjściowych/zesrodkowania, pośrednich/-na- leży zaliczyć:

- organizacja powiadomienia o groźbie użycia przez nieprzyjaciela broni masowego rażenia oraz o wykrytych rejonach skażeń i zakażeń;
- wyposażenie wojsk raketowych i artylerii w niezbędną ilość środków ochronnych;
- stosowanie profilaktycznych przedsięwzięć sanitarno-higienicznych;
- rozśrodkowanie i maskowanie oddziałów/związków/ wojsk raketowych i artylerii;
- wykorzystanie właściwości ochronnych terenu;
- rozpoznanie rejonów skażonych i zakażonych;
- ustalenie dawek napromieniowania wchłoniętych przez ludzi, stopnia skażenia ludzi i sprzętu oraz zapasów materiałowych;

- określenie możliwości przemarszu oraz dopuszczalnego przebywania ludzi w skażonych rejonach wyżsioowych /ześrodkowania, pośrednich/;
- likwidacja skutków użycia przez nieprzyjaciela broni masowego rażenia.

Uzależnienie skuteczności użycia przez nieprzyjaciela broni masowego rażenia w rejonach wyżsioowych /ześrodkowania, pośrednich/ można ponadto osiągnąć przez wykorzystanie inżynierskich urządzeń ochronnych oraz okresową zmianę rejonów zajętych przez oddziały /związki/ wojsk raketowych i artylerii.

Organizatorami całokształtu przedsięwzięć mających na celu obronę oddziałów /związków/ wojsk raketowych i artylerii przed bronią masowego rażenia są dowódcy wojsk raketowych i artylerii odpowiednich szczebli.

Z chwilą rozpoczęcia przagrupowania dowódcy i sztaby wojsk raketowych i artylerii wszystkich szczebli zobowiązane są śledzić za realizacją wszystkich przedsięwzięć wynikających z zagrożenia bronią masowego rażenia i w razie zaistnienia potrzeby odpowiednio ingerować.

Szeroki wachlarz zagadnień w zakresie obrony przed bronią masowego rażenia wymaga od dowódców i sztabów wojsk raketowych i artylerii stałej znajomości aktualnej sytuacji w tym zakresie oraz utrzymywania nieprzerwanej łączności z podległymi oddziałami /związkami/ wojsk raketowych i artylerii. Sztaby wojsk raketowych i artylerii powinny przejawiać dużą operatywność w celu zabezpieczenia sprawnego kierowania realizacją przedsięwzięć obrony przed bronią masowego rażenia.

C. Ubezpieczenie bezpośrednie i organizacja samoobrony.

Współczesne manewrowe pole bitwy powoduje, że oddziały /związki/ wojsk raketowych i artyleria Frontu /armii/ będą narażone na bezpośrednie oddziaływanie grup dywersyjno-rozpoznawczych, desantów powietrznych, oddziałów /pododdziałów/ piechoty i człgów oraz niskie lecących samolotów. Z tego

względu niezbędne jest w każdej sytuacji, a więc również w czasie przegrupowania oraz w rejonach wyjściowych /ześrodkowania, pośrednich/ zorganizowanie ubezpieczenia bezpośredniego i samobrony. Za organizację ubezpieczenia bezpośredniego oraz samobrony wojsk raketowych i artylerii odpowiedzialni są dowódcy oddziałów /związków/ raketowych i artylerii. Organizuje się ją organicznymi oraz przydzielonymi siłami i środkami.

Do zasadniczych przedsięwzięć w tym zakresie należy zaliczyć:

- zorganizowanie sprawnie działającej łączności;
- ustalenie sygnałów powiadomienia;
- wyznaczenie posterunków obserwacyjnych;
- zorganizowanie ubezpieczenia kolumn marszowych oraz pododdziałów /oddziałów, związków/ wojsk raketowych i artylerii w rejonach wyjściowych /ześrodkowania, pośrednich/;
- ustalenie działalności pododdziałów /oddziałów, związków/ wojsk raketowych i artylerii na wypadek napadu nieprzyjaciela;
- kierowanie odparciem napadu nieprzyjaciela.

Sprawnie działająca łączność umożliwia nie tylko przekazywanie sygnałów o niebezpieczeństwie napadu nieprzyjaciela, lecz również kierowanie odparciem tego napadu.

Sygnały o niebezpieczeństwie napadu naziemnego i lotniczego nieprzyjaciela powinny być ustalone przez sztab Frontu /armii/ i jednakoże dla wszystkich rodzajów wojsk i służb. Przekazanie ich do oddziałów /związków/ wojsk raketowych i artylerii należy do obowiązków sztabu wojsk raketowych i artylerii Frontu /armii/.

W związkach /oddziałach, pododdziałach/ wojsk raketowych i artylerii wyznacza się tak na czas marszu jak i w rejonach wyjściowych /ześrodkowania, pośrednich/ posterunki obserwacyjne, które między innymi powinny na czas powiadomić o napadzie nieprzyjaciela.

Do ubezpieczenia brygady rakiet operacyjno-taktycznych przydziela się zazwyczaj pododdziały ogólnowojskowe w sile do batalionu piechoty smoteryzowanej. Oddziały /związki/ artylerii oraz wojsk raketowych/te ostatnie w wypadku gdy nie otrzymają wzmocnienia/ organizują ubezpieczenie

organicznymi siłami i środkami.

Ubezpieczenie oddziałów /związków/ raketowych i artylerii w czasie przegrupowania zabezpiecza się nie pomocą osłowych-bocznych i tylnych ubezpieczeń, a także poprzez organizację ubezpieczenia bezpośredniego. Ubezpieczenie boczne wysyła się tylko wtedy, gdy obok marszruty zasadniczej znajdują się drogi równoległe. W wypadku braku takich, w niektórych miejscach można zawczasu wystawić ubezpieczenie boczne tylko na czas przemarszu oddziału związku /wojsk raketowych /artylerii/.

Ubezpieczenia wysyła się tylko na taką odległość od ochronianych kolumn, która zapewni bezpośrednią widoczność /do 1000-1500 m/ i wyposaża w środki sygnalizacyjne.

Siły i środki wyznaczone do bezpośredniego ubezpieczenia najważniejszych elementów ugrupowania marszowego rozmieszcza się z przodu i z tyłu każdego ochronianego obiektu w odległościach ustalonych dla danej kolumny.

Podczas krótkich odpoczynków pododdziały ubezpieczenia marszowego zajmują dogodne rubieże, w których ochraniają ugrupowanie oddziału /związku/ wojsk raketowych /artylerii/ aż do rozpoczęcia marszu.

W rejonach wyjściowych /ześrodkowania, pośrednich/, a także podczas rozłokowania oddziałów /związków/ wojsk raketowych i artylerii na odpoczynek dzienny /nocny/ organizuje się ubezpieczenia okrężne. Na najważniejszych kierunkach wystawia się czaty i placówki, a na mniej ważnych oraz wewnątrz rejonu ześrodkowania /odpoczynku/ oddziałów /pododdziałów/ wysyła się patrole. Ponadto na drogach doprowadzających do rejonów rozmieszczenia pododdziałów wystawia się posterunki służby porządkowo-ochronnej.

Niezależnie od ubezpieczeń bezpośrednich, w celu umożliwienia szybkiego zwaloczenia nieprzyjaciela tak w czasie marszu jak i w rejonach wyjściowych /ześrodkowania, pośrednich/ należy zawczasu przewidzieć odpowiedni sposób działania oddziałów i pododdziałów wojsk raketowych i artylerii.

4. Organizacja dowodzenia i łączności w toku przegrupowania.

Jednym z podstawowych warunków pomyślnego przegrupowania i zajęcia rejonów wyjściowych /ześrodkowania, pośrednich, oraz utrzymania stałej gotowości bojowej oddziałów/związków/ wojsk rakietowych i artylerii Frontu /armii/ jest sprawne i ciągłe dowodzenie nimi. Ustępuje się je przez aktualną znajomość sytuacji ogólnej, podejmowanie właściwych decyzji w wypadku zachodzenia zmian w tej sytuacji, stawianie na czas zadań podwładnym, należyta organizacja łączności i regulacji ruchu oraz kontrolę właściwego i terminowego wykonania zadań.

Możliwość orientowania się dowódcy /sztabu/ wojsk rakietowych i artylerii Frontu /armii/ w sytuacji ogólnej i tym samym podejmowania szybkich i właściwych decyzji decydujących działania wojsk rakietowych i artylerii można zapewnić przez ścisłą współpracę z dowódcą /sztabem/ Frontu /armii/ oraz dowódcami rodzajów wojsk i służb. Oznacza to, że dowódca /sztab/wojsk rakietowych i artylerii Frontu /armii/ powinien dowodzić z tego miejsca /SU/ na którym znajduje się dowódca /sztab/ Frontu/armii/.

Utrzymywanie na czas niezbędnych wiadomości oraz przekazywanie decyzji dowódcy wojsk rakietowych i artylerii Frontu /armii/ do podwładnych można zapewnić - tak w czasie przegrupowania jak i w rejonach wyjściowych /ześrodkowania, pośrednich/ - poprzez wykorzystanie sprawnie działającego i dostosowanego do konkretnych potrzeb systemu łączności.

Łączność wojsk rakietowych i artylerii Frontu /armii/ na początkowy okres wojny powinna być zaplanowana i przygotowana w okresie pokojowym w ramach systemu łączności Frontu /armii/. Z chwilą wybuchu wojny łączność ta - stosownie do wynikłych zadań i związanych z nimi decyzji dowódcy wojsk rakietowych i artylerii Frontu /armii/ oraz konkretnej sytuacji operacyjnej i łączności - należy odpowiednio uzupełnić i uskutecznić.

Dla zapewnienia dowodzenia wojskami rakietowymi i artylerią Frontu /armii/ tak w czasie przegrupowania jak i w rejonach wyjściowych /ześrodkowania, pośrednich/ mogą być wykorzystywane przewidziane, radiowe, radiolinijowe i ruchome środki łączności.

Łączność przewodowa - o ile zostanie wczasem przygotowana - może się okazać podstawowym środkiem łączności dla wojsk rakietowych i artylerii tak w czasie przegrupowania jak i w rejonach wyjściowych /środkowania, pośrednich/.

Wojska rakietowe i artyleria Frontu /armii/ mogą wykorzystywać w czasie przegrupowania system łączności przewodowej, który będzie oparty o wczasem przygotowane łącza wzdłuż głównych telestrad. Telestrady te powinny mieć połączenia rekadowe i okrężne, a ponadto być powiązane z pomocniczymi węzłami łączności. Zakres wykorzystania tego systemu łączności przez wojska rakietowe i artylerię Frontu /armii/ powinien być wczasem uzgodniony ze sztabem Frontu /armii/. O sposobie jego wykorzystania powinny być powiadomione oddziały /związki/ wojsk rakietowych i artylerii.

Planując przegrupowanie należy tak wybrać marszrutę dla oddziałów /związków/ wojsk rakietowych i artylerii, aby możliwe było dowodzenie wojskami rakietowymi i artylerią za pomocą tego systemu łączności przewodowej.

Łączność przewodowa wojsk rakietowych i artylerii w rejonach wyjściowych /środkowania, pośrednich/ powinna być rozbudowana w oparciu o węzły łączności stanowisk dowodzenia tych wojsk.

Węzły łączności oddziałów /związków/ wojsk rakietowych i artylerii powinny mieć połączenia z węzłami łączności przy stanowiskach dowodzenia Frontu /armii/. W rejonach tych należy w maksymalny sposób wykorzystywać istniejącą wojskową i cywilną sieć telekomunikacyjną.

Łączność radiowa może stać się podstawowym środkiem łączności wojsk rakietowych i artylerii Frontu /armii/ tak w czasie przegrupowania jak i w rejonach wyjściowych /środkowania, pośrednich/ o ile inne środki nie pozwalają na utrzymanie łączności lub gdy w dotychczasowym wykorzystywanym systemie łączności powstaną przerwy.

Należy jednak pamiętać, że niebezpiecznym jest w stanie bardzo szybko wykryć położenie nadającej radiostacji, szczególnie średniej i dużej mocy i na tej podstawie ustalić położenie naszych wojsk. Z tego względu wykorzystanie

Łączności radiowej podczas przegrupowania oraz w rejonach wyjściowych / pośrednich / należy ograniczyć do nadawania niezbędnych sygnałów i to tylko w wypadku gdy nie ma możliwości wykorzystania innych środków łączności.

Z powyższego wynika, że łączność radiową podczas przegrupowania oraz w rejonach wyjściowych / pośrednich, należy rozwijać, lecz radiostacje powinny pracować tylko na odbiór. Przejście na nadawanie może mieć miejsce jedynie w szczególne ważnych wypadkach.

Utrzymanie ciągłej i bezpośredniej łączności radiowej - ze względu na duże odległości między elementami - może być utrudnione, co skutkuje niekiedy do gaszenia punktów zatrzaśniętymi. Do tego celu można wykorzystać radiostacje zamontowane na samochodach lub śmigłowcach.

Łączność radioliniowa może być wykorzystana podczas przegrupowania oraz w rejonach wyjściowych / pośrednich / jako samodzielny środek łączności dowódców / sztabów / wojsk rakietowych i artylerii Frontu / armii / oraz w powiązaniu z innymi środkami łączności - przewodowymi i radiowymi. Środki tej łączności mogą być wykorzystane z każdego punktu dowodzenia na antenach kierunkowych i niekierunkowych.

W wypadku gdy środkami Frontu zostanie rozbadwana w pasie / na trasach / przegrupowania wojsk Frontu / armii / oś radioliniowa, stacje radioliniowe oddziałów / związków / wojsk rakietowych i artylerii znajdują się w kolumnach marszowych mają możliwość uzyskania połączeń ze stacjami pracującymi na tej osi. Zestawia to na sprawne dowodzenie wojskami rakietowymi i artylerią podczas przegrupowania.

W rejonach wyjściowych / pośrednich / stacje radioliniowe wojsk rakietowych i artylerii Frontu / armii / mogą pracować na samodzielnych kierunkach / sieciach /, względnie w połączeniu ze środkami przewodowymi.

Dla zapewnienia sprawnego dowodzenia środkami radioliniowymi w rejonie wyjściowym / pośrednim / należy stacje radioliniowe skierować do tych rejonów odpowiednio wcześniej. Łączność radioliniowa będzie w tym wypadku realizowana zgodnie z decyzją tych oficerów sztabu wojsk

rakietowych i artylerii którzy przejmować będą dowodzenie oddziałami /oddziałami/ wojsk rakietowych i artylerii podchodzącymi do tych rejonów.

Ruchowe środki łączności spełniają podczas przegrupowania, a także w rejonach wyjściowych /środkowania, pośrednich/ bardzo ważną rolę o zakresie utrzymania łączności dowodzenia wojsk rakietowych i artylerii Frontu /armii/, szczególnie w wypadku, gdy wykorzystanie uprzednio wymienionych środków łączności jest niemożliwe lub niecelowe.

Podstawowymi ruchowymi środkami łączności wojsk rakietowych i artylerii Frontu /armii/ wykorzystywanymi do zapewnienia dowodzenia będą śmigłowce i samoloty, najbardziej zaś odpowiednim sposobem organizacji łączności w rejonach wyjściowych /środkowania, pośrednich/ będzie łączność drogami okrężnymi, a podczas marszu - na osi.

W tym celu należy zorganizować sieć radiową lotnictwa łącznikowego wojsk rakietowych Frontu /armii/ oraz ustalić sposób wykorzystania składnic meldunkowych Frontu /armii/, do których byłoby przesyłana korespondencja z oddziałów /oddziałów/ wojsk rakietowych i artylerii.

Śmigłowce i samoloty będące w dyspozycji dowódcy wojsk rakietowych i artylerii Frontu /armii/ należy wykorzystywać nie tylko do przekazywania rozkazów /rozkazów/, sygnałów lecz również do kontroli realizacji поставionych zadań.

Wykorzystywanie pojazdów naziemnych dla potrzeb łączności dowodzenia wojskami rakietowymi i artylerią na szczeblu Frontu /armii/ należy uznać za mało celowe.

Należy dążyć do tego aby - w wypadku gdy część /część/ oddziałów /oddziałów/ wojsk rakietowych i artylerii Frontu /armii/ przegrupowuje się transportem kolejowym - szlak wojsk rakietowych i artylerii Frontu /armii/ miał zapewnioną łączność ze stacjami bazowymi i wydajowymi oraz z ważniejszymi stacjami pośrednimi.

Sprawność dowodzenia wojskami rakietowymi i artylerią Frontu /armii/ umożliwi ponadto należyte zorganizowanie regulacja ruchu i łączność dla jej potrzeb. Organizacja regulacji ruchu na trasach marszu do rejonów wyjściowych /środkowania, pośrednich/ przewidzianych do zajęcia przez wojska

Rakietowe i artylerię należy do obowiązków sztabu Frontu /armii/, a wewnątrz tych rejonów do obowiązków dowódców oddziałów /związków/ wojsk rakietowych i artylerii.

Wspędnienie do sztabu Frontu/armii/ rozmieszczenia posterunków regulacji ruchu na trasach marszu do rejonów wyjściowych /środkowania, pośrednich/ i przekazanie tych danych do dowódców oddziałów /związków/ wojsk rakietowych i artylerii należy do obowiązków sztabu wojsk rakietowych i artylerii Frontu /armii/.

W niespodziewanych wypadkach dowódcy oddziałów/związków/ wojsk rakietowych i artylerii mogą wystawić również swoje posterunki regulacji ruchu.

7. Materiałowo - techniczne zabezpieczenie przegrupowania.

Materiałowo - techniczne zabezpieczenie przegrupowania jest jednym z czynników umożliwiających terminowe i bezawaryjne osiągnięcie rejonów wyjściowych /środkowania/przez wojska rakietowe i artylerię.

W tym celu przed rozpoczęciem przegrupowania należy:

- uzupełnić w oddziałach/związkach/ wojsk rakietowych i artylerii brakujący sprzęt rakietowy i uzbrojenie, zapasy ruchome amunicji, brakujące części i narzędzia w ZIPach oraz materiały naprawkowe;

- zapatrzyć oddziały /związki/ rakietowe w rakiety o ile przewiduje się możliwość rozwinięcia ich w ugrupowanie bojowe w czasie przegrupowania lub bezpośrednio po zajęciu rejonu wyjściowego /środkowania/x/;

- zapatrzyć pojazdy i pododdziały zapatrające w materiały pędne i smary;

- zapatrzyć oddziały/związki/ rakietowe i artylerii w żywność i umundurowanie;

- przeprowadzić w oddziałach/związkach/ wojsk rakietowych i artylerii przegląd techniczny i możliwe naprawy pojazdów oraz sprzętu rakietowego i uzbroje-

nia;

x/ Zapatrające wojska rakietowe w rakiety należy uwzględnić - nerwy techniczne przewożenia ich na naczepach transportowych i wyrzutniach.

- przygotować do marszu pododdziały techniczne, uzbrojenia i tylowe;
- ewakuować niezbędny/uszkodzony/ sprzęt i uzbrojenie;
- ustalić miejsce, czas i sposób zaopatrzenia wojsk raketowych i artylerii w czasie przegrupowania i w rejonach wyjściowych/ pośrednich, pośrednich/ przede wszystkim w MPS i żywność;
- ustalić sposób ewakuacji uszkodzonego/zniszczonego/ sprzętu, uzbrojenia i pojazdów.

Zabezpieczenie materiałowo - techniczne wojsk raketowych i artylerii podczas przegrupowania na terenie kraju może być realizowane w oparciu o zapasy z magazynów URP i składów OW, a poza jego granicami z zapasów doraźnych/ ruchomych/ przewożonych w pododdziałach/oddziałach, związkach/.

Znabyte na terenie kraju MPS można uzupełnić z zapasów magazynów URP na podstawie odpowiednich dokumentów. Spowodowanie ich wydania przez Kwatermistrza Frontu /armii/ oraz uzgodnienie miejsca i czasu pobierania surowych przez pododdziały tylowe oddziałów /związków/ wojsk raketowych i artylerii MPS należy do obowiązków sztabu wojsk raketowych i artylerii Frontu /armii/.

Uzupełnienie surowych MPS w pododdziałach wojsk raketowych i artylerii pochłonie bardzo dużo czasu. Z tego względu dowódcy oddziałów/związków/ wojsk raketowych i artylerii powinni wysłać w składzie grup rekonesansowych oficerów/szefów/ służby MPS, którzy wybiorą odpowiednie miejsca dla punktów tankowania oraz ustalą sposób i kolejność tankowania pododdziałów. Dla przyspieszenia tankowania należy odpowiednio wcześniej wysłać kolumny transportu MPS do rejonów dżugich odpoczynków/ wyjściowych, pośrednich, pośrednich/, aby do czasu podejścia oddziałów/związków/ wojsk raketowych i artylerii zajęły one wybrane uprzednio punkty i przygotowały się do tankowania. W wypadku zagrożenia ze strony wojsk lądowych nieprzyjaciela transport z MPS należy prowadzić w takie miejsce kolumny oddziału/ związku/ wojsk raketowych i artylerii ~~z wyjątkiem~~, które zapewni nie tylko warunki bezpieczeństwa lecz również pozwoli na czas za tankować pojazd.

W celu doraźnego uzupełnienia MPS przez poszczególne pojazdy w czasie marzu poleca się w składzie nawiązania technicznego pozostawić niewielki zapas MPS/zazwyczaj jedną cyfrową lub samochód/.

Zużyta w czasie przegrupowania żywność uzupełnienia się w pododdziałach wojsk rakietowych i artylerii z zapasów ruchomych przewożonych w oddziałach /związkach/ wojsk rakietowych i artylerii. Tyły oddziałów/związków/ wojsk rakietowych i artylerii pobierają żywność z konkretnie wyznaczonego składu wojskowego /URP/ jedynie w wypadku otrzymania odpowiedniego upoważnienia. W przeciwnym wypadku pobierają ją ze składów frontowych/armijnych/.

Zabezpieczenie techniczne w czasie przegrupowania zapewnia się siłami pododdziałów naprawczych oddziałów /związków/ wojsk rakietowych i artylerii.

Siły i środki pododdziałów naprawczych oddziałów /związków/ rakietowych i artylerii dzieli się na dwie części, z których jedna - o przeważających siłach produkcyjnych - masseruje w składzie pododdziałów tyłowych i przeznaczona jest do naprawy sprzętu rakietowego, uzbrojenia, pojazdów i wyposażenia w rejonach wyjściowych/ześrodkowania, pośrednich/, a pozostała część - przeznaczona do usuwania małych uszkodzeń - masseruje w składzie nawiązania technicznego oddziałów /związków/ wojsk rakietowych i artylerii.

O ile uszkodzenie wymaga pracy trwającej ponad 1 godzinę, pojazd heluje się do rejonu odpoczynku/ wyjściowego, ześrodkowania, pośredniego/ oddziału /związku/ wojsk rakietowych i artylerii lub do najbliższych warsztatów wojskowych /cywilnych/.

O ile uszkodzony sprzęt wymaga naprawy średniej lub głównej i nie nadaje się do helowania, wówczas pozostawia się go pod ochroną na drodze. O miejscu pozostawienia melduje się do sztabu wojsk rakietowych i artylerii Frontu/armii/, który z kolei powiadamia odpowiednie komórki odpowiedzialne za jego ewakuację do punktów zbiórki pojazdów uszkodzonych /warsztatów/.

6. Forma i treść planu przegrupowania

Skres i metody pracy sztabu wojsk rakietowych i artylerii Frontu/armii/, dotyczące planowania przegrupowania oddziałów/związków/ wojsk rakietowych i artylerii mogą być różne i zależą głównie od metody pracy sztabu Frontu/armii/ położenia wojsk rakietowych i artylerii stanowiącego punkt wyjściowy do planowania oraz czasu będącego w dyspozycji na organizację tego działania.

Opracowanie planu przegrupowania wojsk, a w ich ramach wojsk rakietowych i artylerii Frontu/armii/ może się odbywać w okresie pokojowym lub w toku wojny. W pierwszym wypadku planowanie przegrupowania będzie zazwyczaj bardziej dokładne i szczegółowe tak w aspekcie ilości osobelli dowódcze- nie jak i rozwiązywanych zagadnień/ w czasie i przestrzeni/, a w drugim - bardziej ramowe, dostosowane do czasu którym dysponuje sztab oraz realnych możliwości i potrzeb natalenia różnego rodzaju szczegółów.

Plan przegrupowania wojsk rakietowych i artylerii jest częścią składową ogólnego planu przegrupowania wojsk Frontu/armii/ i opracowuje się go graficznie na mapie oraz częściowo w formie tekstowej - zwykle jako legenda do części graficznej.

W części graficznej powinny być uwzględnione następujące zagadnienia:

- wiadomości o nieprzyjacielu oraz możliwości jego działania w pasie / na marszroutach/ przegrupowania wojsk rakietowych i artylerii Frontu/armii/;
- dotychczas zajmowane rejony przez oddziały/związki/ wojsk rakietowych i artylerii Frontu/armii/;
- marszruty przydzielone dla poszczególnych oddziałów/związków/ wojsk rakietowych i artylerii z określeniem ich numeracji, linii /punktów/ wyjściowych, linii wyrównania/punktów przejścia/, objazdów i zapasowych przepraw/ marszrut/;
- rejony pośrednie / dźugich odpozyńków/ dla poszczególnych oddziałów/związków/ wojsk rakietowych i artylerii;

- końcowe rejonny środkowania w ramach rejonów wyżsioowych /środkowania/ z określeniem terminów ich szejcia;
- stacje/rejony/ załadowania/ wyładowania/, rejonny wyszekiwania/sbiórki/, trasy przejazdu oraz ważniejsze stacje na których nastąpi dłuższy postój - w wypadku przewożenia sprzętu lub sprzętu oddziałów/związków/ wojsk rakietowych i artylerii, transportem kolejowym;
- miejsca / rejonny / i czas przybycia pododdziałów /oddziałów/ wzmocnienia/ogólnowojskowych, przeciwlotniczych, inżynierskich, chemicznych/oddziałów/związków/ wojsk rakietowych i artylerii;
- stanowiska i oddziały /związki/ wojsk rakietowych i artylerii osłonięte przez lotnictwo i naziemne środki przeciwlotnicze ON i Frontu/armii/;
- rejonny rozmieszczenia urządzeń stacjonarnych, składów, magazynów zapasów, warsztatów remontowych, punktów zbiórki pojazdów uszkodzonych oraz sprzętu - w których korzystać będą oddziały /związki/ wojsk rakietowych i artylerii;
- punkty zabiegów specjalnych dla oddziałów /związków/ wojsk rakietowych i artylerii oraz czas ich działania;
- punkty regulacji ruchu na marszrutach oddziałów /związków/ wojsk rakietowych i artylerii;
- miejsca punktów dowodzenia do czasu rozpoczęcia przegrupowania, w czasie jego trwania oraz w rejonie wyżsioowym/ środkowania, pośrednim/ wojsk rakietowych i artylerii.

Uzupełnieniem części graficznej jest legenda, która powinna njsować:

- ogólny schemat ugrupowania oddziałów/związków/ wojsk rakietowych Frontu /armii/ na poszczególnych marszrutach;
- tabelę/grafik/ przegrupowania;
- organizację obrony przeciwlotniczej, obrony przed skutkami bombr nieprzyjaciela oraz ubezpieczenia bezpośredniego i samobrony oddziałów/związków wojsk rakietowych i artylerii;

- organizację maskowania w czasie przegrupowania oraz w rejonach wyjściowych/ pośredkowych, pośrednich/;
- organizację inżynierskiego zabezpieczenia przegrupowania;
- organizację materiałowo - technicznego zabezpieczenia przegrupowania;
- regulację ruchu;
- organizację dowodzenia i łączności;
- punkty, czas i sposób składania meldunków;
- sygnały.

W zależności od potrzeb w planie przegrupowania wojsk raketowych i artylerii Frontu / armii / mogą być ujęte i inne zagadnienia. Plan ten stanowi podstawę do wydania zarządzeń wykonawczych.

W warunkach skrajnie ograniczonego czasu na planowanie przegrupowania i konieczności wydania zarządzeń wykonawczych do rozpoczęcia natychmiastowego ruchu oddziałów /związków/ wojsk raketowych i artylerii, po opracowaniu ogólnych zagadnień / dotyczących całości przegrupowania / rozstrzyga w pierwszej kolejności o niezbędnych szczegółach tylko zagadnienia odnoszące się do pierwszej części marszu /na przykład do rejonu pośredniego/ i na tej podstawie - po uzgodnieniu ze sztabem Frontu/armii/ i zaakceptowaniu przez dowódcę wojsk raketowych i artylerii Frontu /armii/ - od razu wydaje niezbędne zarządzenia wykonawcze.

Pozostałe zagadnienia dotyczące drugiej części marszu opracowuje się w późniejszym okresie /zwykle podczas marszu/ z takim rozliczeniem, by sztaby oddziałów/ związków/ wojsk raketowych i artylerii Frontu/ armii/, otrzymały dalsze zarządzenia najpóźniej przed rozpoczęciem części/zajęciem rejonu pośredniego.

BIBLIOGRAFIA

1. "Taktyka artylerii naziemnej" Podręcznik Cz.II - Wyd.MON/ 62 r.
2. Biuletyn Informacyjny Nr 2/60 r.
3. Biuletyn Informacyjny Nr 1/63 r.
4. Biuletyn Informacyjny Nr 3/63 r.

2. " Praca sztabu armii w operacji bezpieczeństwa z uwzględnieniem
przegrupowania wojsk na dużą odległość" - płk dr. J. ZIELIŃSKI
Wyd. ASG/63 r.

OPRACOWAŁ:

płk dr. J. KACZMAREK

Wykonano w 30 egz.

Egz. Nr. 1-30 Bibli. Tajna

Wykonał płk J. KACZMAREK

Druk NW dnia 13.06.64 r.

Nr. ks. 01497/III.