

**AKADEMIA SZTABU GENERALNEGO**  
im. generała broni K. Świerczewskiego

ODDZIAŁ WOJSK RAKIETOWYCH I ARTYLERII  
KATEDRA TAKTYKI WOJSK RAKIETOWYCH I ARTYLERII

~~XXXXXXXXXX~~  
Egz. Nr 1

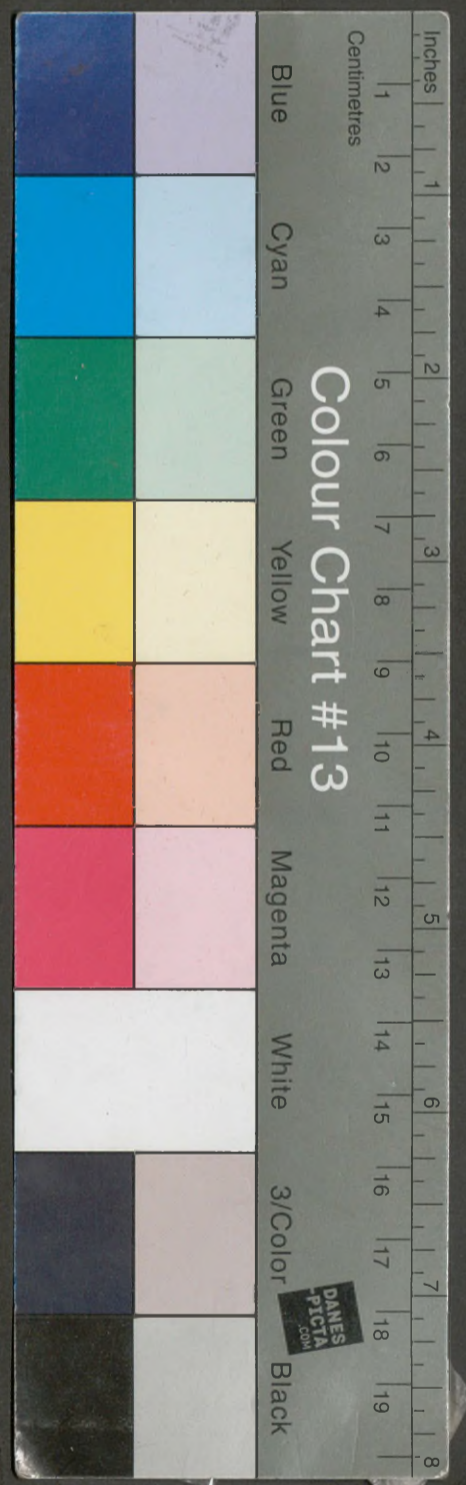
plk dr Kazimierz KAGANIEC

**WŁAŚCIWOŚCI UŻYCIA I DZIAŁANIA ARTYLERII  
PUŁKU W NATARCIU Z FORSOWANIEM  
PRZESZKODY WODNEJ  
(Wykład)**



ARCRIVUM  
BIBLIOTEKA  
AKADEMIA SZTABU GENERALNEGO  
No 28354

**28354**



**AKADEMIA SZTABU GENERALNEGO**  
im. generała broni K. Świerczewskiego

---

**ODDZIAŁ WOJSK RAKIETOWYCH I ARTYLERII**  
**KATEDRA TAKTYKI WOJSK RAKIETOWYCH I ARTYLERII**

  
Egz. Nr 1

płk dr Kazimierz KAGANIEC

**WŁAŚCIWOŚCI UŻYCIA I DZIAŁANIA ARTYLERII**  
**PULKU W NATARCIU Z FORSOWANIEM**  
**PRZESZKODY WODNEJ**

(Wykład)



**ARCHIWUM**  
**BIBLIOTEKI WOJSKOWEJ**  
**AKADEMII SZTABU GENERALNEGO**  
Nr **028354**

**028354**  
**28354**

---

W A R S Z A W A

L U T Y

1 9 6 7


AKADEMIA SZTABU GENERALNEGO  
im.gen.broni K.Swierczewskiego

---

ODDZIAŁ WOJSK RAKIETOWYCH I ARTYLERII  
KATEDRA TAKTYKI WOJSK RAKIETOWYCH I ARTYLERII

*Publ. prot. 12352. ✓*

" ZATWIERDZAM "  
SZEF KATEDRY TAKTYKI WOJSK  
RAKIETOWYCH I ARTYLERII

  
Egz.nr....1

płk prof.Józef STACHOWSKI

płk dr Kazimierz KAGANIEC

" WŁAŚCIWOŚCI UŻYCIA I DZIAŁANIA ARTYLERII PUŁKU  
W NATARCIU Z FORSOWANIEM PRZESZKODY WODNEJ".

/ W y k ł a d /



ARCHIWUM  
BIBLIOTEKI SZKOLENIEW  
AKADEMII SZTABU GENERALNEGO  
im. gen. broni K. Świerczewskiego  
Nr. 28354

---

WARSZAWA-REMBERTÓW

L U T Y

1967 r.

- 2 -

S P I S   T R E S C I

=====

Wstęp

1. Cechy szczególne użycia i działania artylerii pułku w natarciu z forsowaniem przeszkody wodnej z marszu.
2. Cechy szczególne użycia i działania artylerii pułku w natarciu z forsowaniem przeszkody wodnej z planowym przygotowaniem.

Zakończenie.

Bibliografia.

Załączniki.

## Wstęp

Właściwości użycia i działania artylerii pułku w natarciu z forsowaniem przeszkody wodnej wynikają przede wszystkim ze specyfiki takiego natarcia.

Wiadomo, że natarcie z forsowaniem przeszkody wodnej jest jednym z aktualnych i bardziej skomplikowanych rodzajów działań bojowych, wymagających nadzwyczaj dokładnej organizacji i precyzyjnego wykonania.

Aktualność natarcia z forsowaniem wynika z faktu występowania na północnoeuropejskim teatrze działań wojennych tak gęstej sieci rzek i kanałów, iż przy współczesnym rozmachu działań nie będzie takiej operacji zaczepnej, w której nie wystąpi konieczność forsowania co najmniej kilku szerokich i wielu węższych przeszkód wodnych.

Złożoność natarcia z forsowaniem wynika z konieczności pobicia nieprzyjaciela z jednoczesnym pokonaniem przeszkody wodnej bronionej przez tegoż przeciwnika.

Forsowanie przeszkód wodnych może mieć miejsce w toku rozwijania natarcia lub pościgu za nieprzyjacielem, względnie natarcie może rozpoczynać się od forsowania. W toku natarcia lub pościgu, przeszkody wodne forsuje się zazwyczaj z marszu. Jeżeli natomiast wojska znajdują się w bezpośredniej styczności z nieprzyjacielem na rubieży wodnej, forsowanie wymaga planowego przygotowania.

Forsowanie przeszkody wodnej z marszu najczęściej może występować w warunkach:

- a/ gdy pułk uprzedzi przeciwnika w podejściu do nieobsadzonej przeszkody wodnej lub podchodzi do niej wraz z wycofującymi się pododdziałami nieprzyjaciela, pośpiesznie zajmującymi obronę na przeciwległym brzegu, względnie wykorzystuje działanie oddziału rozpoznawczego dywizji, desantu powietrznego lub zbrojnego podziemia;
- b/ gdy nieprzyjaciel uprzedził pułk w podejściu do przeszkody wodnej lub obsadził ją zawczasu, lecz na przeciwnika wykonuje się uderzenia jądrowe.

Pułk może forsować przeszkodę wodną z marszu działając w składzie pierwszego rzutu dywizji lub samodzielnie, będąc jej oddziałem wydzielonym. Gdy wojska dywizji nacierają

w szerokim pasie, na odrębnych kierunkach, a ich ruch do przodu jest nierównomierny, poszczególne pułki będą forsować przeszkody wodne w miarę podchodzenia do nich i przeważnie samodzielnie, niezależnie od tego czy są oddziałami wydzielonymi czy też działają w składzie sił głównych. W czasie rozwijania natarcia pułk może podchodzić do przeszkody wodnej w ugrupowaniu bojowym lub szykach rozczłonkowanych, a w czasie rozwijania pościgu - zazwyczaj w ugrupowaniu marszowym.

Jednym z czynników umożliwiających forsowanie przeszkód wodnych jest ogień współczesnych środków rażenia, w tym i ogień artylerii.

Sposób użycia i działania artylerii w natarciu pułku z forsowaniem przeszkody wodnej ma wiele cech wspólnych z użyciem i działaniem artylerii w natarciu bez forsowania. Obok tych cech wspólnych istnieją jednak zasadnicze różnice wpływające ze specyfiki forsowania i o nich głównie będzie mowa w niniejszym wykładzie.

1. Cechy szczególne użycia i działania artylerii pułku w natarciu z forsowaniem przeszkody wodnej z marszu.

Pułk w czasie forsowania przeszkody wodnej z marszu zazwyczaj będzie dysponował tą artylerią, która działała w jego składzie do czasu podejścia do tej przeszkody.

W całokształcie działalności ogniowej w natarciu z forsowaniem przeszkody wodnej z marszu można wyodrębnić zadania realizowane podczas:

- a/ podchodzenia pułku do przeszkody wodnej;
- b/ ogniowego przygotowania forsowania przeszkody wodnej;
- c/ wsparcia walki na przeciwległym brzegu.

Działalność ogniowa podczas podchodzenia pułku do przeszkody wodnej powinna być nacelowana na wyzwolenie ruchu jego pododdziałów i umożliwienie im wyprzedzenia pododdziałów przeciwnika i jak najszybsze osiągnięcie przeszkody wodnej.

W tym okresie może zaistnieć potrzeba:

- zwalczania nieprzyjaciela przeciwdziałającego podejściu pułku do rubieży wodnej, a zwłaszcza jego taktycznych środków napadu jądrowego, baterii artylerii i moździerzy oraz innych sił i środków ogniowych;
- wzbraniania nieprzyjacielowi oderwania się od naszych wojsk i wycofania się za przeszkodę wodną w celu zorganizowania obrony na przeciwległym brzegu;
- zwalczania odwodów nieprzyjaciela podchodzących z głębi do przeszkody wodnej i podczas zajmowania przez nie obrony w oparciu o tę przeszkodę.

Stopień zaangażowania artylerii pułku do wykonania wyżej wymienionych zadań może być różny i zależy od wielu czynników, jak na przykład: ogólna sytuacja na kierunku działania pułku; siła oporu przeciwnika na podejściach do przeszkody wodnej i intensywność jego przeciwdziałania; charakter dotychczasowych działań pułku /pułk w natarciu lub pościgu/; położenie celów w stosunku do artylerii pułku; zakres oddziaływania środków ogniowych wyższego szczebla /wojsk raketowych, lotnictwa i artylerii dalekonośnej, będącej w dyspozycji dywizji/ oraz desantu powietrznego itp na korzyść pułku.

Główny ciężar oddziaływania ogniowego na nieprzyjaciela w czasie zbliżania się pułku do przeszkody wodnej powinien spoczywać na środkach ogniowych wyższego szczebla. Natomiast zwalczanie ważnych celów i obiektów znajdujących się poza zasięgiem ognia artylerii pułku powinno być wyłącznie ich domeną.

Wojska raketowe i lotnictwo przy współudziale artylerii dalekonośnej w tym okresie przede wszystkim powinny: zwalczać wykryte środki napadu jądrowego nieprzyjaciela, jego baterie artylerii dalekonośnej oraz odwody /zgrupowania wojsk/ mogące skutecznie przeciwdziałać podejściu naszych wojsk do przeszkody wodnej; zwalczać podchodzące z głębi lub wycofujące się kolumny /odwody/ nieprzyjaciela usiłujące organizować obronę wzdłuż przeszkody wodnej w celu ich zniszczenia lub obezwładnienia, względnie opóźnienia ich działania w wypadku gdy przeciwnik jest w trakcie organizacji obrony na przeciwległym brzegu lub zdążył ją już obsadzić, wojska raketowe i lotnictwo do czasu wyjścia poszczególnych pułków na rubież bezpiecznego oddalenia powinny wykonać uderzenia na zasadnicze ośrodki oporu nieprzyjaciela położone w pobliżu przeszkody wodnej, aby tym samym stworzyć im warunki do forsowania bez zatrzymywania się.

W uzasadnionych wypadkach dowódca dywizji może bezpośrednio z oddziałem wydzielonym wysunąć baterię rakiet taktycznych /typu R-30/, a nawet cały dywizjon rakiet, dywizjon/y/ dyspozycyjny/e/ i odwód przeciwpancerny dywizji w celu wykonania zasadniczych zadań ogniowych na rzecz oddziału wydzielonego, a następnie na korzyść sił głównych dywizji. Środki te w zależności od ilości dróg i stopnia zagrożenia ze strony nieprzyjaciela mogą przesuwać się w składzie oddziału wydzielonego lub w samodzielnej kolumnie, po wspólnych lub samodzielnych marszrutach. W razie potrzeby wykonania określonych zadań poszczególne pododdziały rakiet taktycznych lub artylerii mogą rozwijać się z marszu. Uderzenia jądrowe na poszczególne obiekty powinny być wykonywane z takim wyliczeniem, aby z jednej strony zapewnić wojskom własnym wymagane bezpieczeństwo, a z drugiej zaś - możliwość niezwłocznego wykorzystania skutków tych uderzeń przez oddział wydzielony.

Artyleria pułku podchodzącego do przeszkody wodnej, w zależności od stopnia oporu przeciwnika i intensywności jego przeciwdziałania, powinna być wykorzystana do zwalczania przede wszystkim tych sił i środków znajdujących się w jej zasięgu ognia, które uniemożliwiają pułkowi dalsze rozwijanie natarcia lub pościgu i usiłują go zatrzymać na określonych rubieżach. Jeśli istnieje możliwość obejścia takich ośrodków oporu lub wykorzystania innych środków ogniowych do ich zwalczania należy dążyć do tego /o ile to tylko będzie możliwe/, by w rozpatrywanym okresie artyleria pułku zbliżającego się do przeszkody wodnej nie była obciążana żadnymi zadaniami ogniowymi. Pozwoli to jej na szybkie dojście do przeszkody wodnej wraz z czołowymi pododdziałami i osiągnięcie w porę gotowości do wykonania zadań ogniowych w momencie decydującym o powodzeniu forsowania przeszkody wodnej z marszu lub do natychmiastowej przeprawy na przeciwległy brzeg.

Ogniowe przygotowanie forsowania przeszkody wodnej z marszu ma na celu takie obezwładnienie sił i środków ogniowych przeciwnika, aby nie były one w stanie skutecznie przeciwdziałać pododdziałom pierwszego rzutu pułku podczas podchodzenia do punktów przeprawowych, w czasie przeprawy i podczas lądowania na przeciwległym brzegu. W ogniowym przygotowaniu forsowania przeszkody wodnej mogą uczestniczyć środki ogniowe wyższego szczebla oraz środki ogniowe pułku. W warunkach uprzedzenia przeciwnika w podejściu do przeszkody wodnej, na której nie zdołał on zorganizować obrony, a także w warunkach gdy przeciwległy brzeg na całym odcinku forsowania pułku został już opanowany przez desant powietrzny lub inne pododdziały, ogniowe przygotowanie może w ogóle nie występować. W wypadku gdy na przeciwległym brzegu obrona została zorganizowana przez nieprzyjaciela, lecz skutecznie obezwładniona środkami wyższego szczebla, artyleria pułku może nie uczestniczyć w ogniowym przygotowaniu, lecz przeprowiać się przez przeszkodę i rozwijać się w ugrupowanie bojowe na przeciwległym brzegu.

W innych warunkach w okresie ogniowego przygotowania forsowania przeszkody wodnej artyleria pułku może:

- niszczyć środki ogniowe ostrzeliwujące lustro wody na kierunkach przepraw i na ich bezpośrednich skrzydłach oraz inne pojedyncze cele;
- obezwładniać ubezpieczenia bojowe oraz punkty i ośrodki oporu rozmieszczone na wyspach i przeciwległym brzegu;
- zwalczać pododdziały moździerzy, środków przeciwpancernych i wyrzutni pocisków "DAVY CROCKETT";
- brać udział w zwalczaniu artylerii oraz dezorganizowaniu systemu dowodzenia;
- stawiać zasłony dymne.

Zakres zadań artylerii pułku w rozpatrywanym okresie w warunkach występowania obrony nieprzyjaciela za przeszkodą wodną zależy głównie od: siły i charakteru obrony nieprzyjaciela oraz stopnia jej obezwładnienia bronią masowego rażenia, szerokości i głębokości rejonu oddziaływania ogniowego; udziału środków ogniowych wyższego szczebla i ilości zadań wykonywanych przez te środki na korzyść pułku; możliwości wykorzystania czołgów pułku do ognia na wprost.

Czas trwania ognia w tym okresie zależy ponadto od: ilości artylerii pułku, która zdaży osiągnąć gotowość ogniową; gęstości obezwładnienia; odległości punktów załadowania pododdziałów na środki przeprawowe i charakteru podejść do punktów przeprawowych; charakteru przeszkody wodnej oraz położenia czołowych punktów nieprzyjaciela w stosunku do linii brzegowej. Należy pamiętać, że czas oddziaływania ogniowego w tym okresie nie może być krótszy od sumy czasu niezbędnego czołowym pododdziałom pułku na przejazd do przeszkody wodnej po załadowaniu się na środki przeprawowe, na pokonanie przeszkody wodnej na środkach przeprawowych, na wyładowanie ludzi i sprzętu na przeciwległym brzegu oraz na podejście do rubieży bezpiecznego oddalenia w stosunku do ognia własnej artylerii.

Szerokość rejonu oddziaływania ogniowego powinna być nieco większa od odcinka forsowania pułku, aby w ten sposób można było osłonić skrzydła pododdziałów pokonujących przeszkodę wodną. Natomiast głębokość rejonu oddziaływania ogniowego będzie każdorazowo zależna od ilości środków ogniowych, które zdażą osiągnąć gotowość do momentu rozpoczęcia ogniowego przygotowania oraz ich możliwości ogniowych.

W okresie ogniowego przygotowania forsowania przeszkody wodnej z marszu można wykorzystywać w pułku następujące środki ogniowe:

- artylerię przydzieloną i wsparcia pododdziałów pierwszego rzutu pułku;
- artylerię będącą w dyspozycji dowódcy pułku;
- odwód przeciwpancerny pułku;
- pododdziały czołgów przepływające się na przeciwległy brzeg w drugiej kolejności.

Niekiedy pułk może wykorzystać odwód przeciwpancerny dywizji i inne pododdziały podporządkowane mu na pewien czas ze szczebla dywizji. Do wykonania zadań ogniowych w tym okresie z własnego brzegu nie należy angażować tych środków, które będą przepływały się bezpośrednio z czołowymi kompaniami.

Większość artylerii pułku, niezależnie od środków przeciwpancernych i czołgów, należy wykorzystywać do strzelania na wprost, aby niezwłocznie do podejścia do linii brzegowej z czołowymi pododdziałami można było skutecznym ogniem umożliwić im pokonanie przeszkody wodnej. Jest to uzasadnione nie tylko większą skutecznością ognia bezpośredniego lecz i zwiększonymi potrzebami takiego ognia, zwłaszcza w warunkach gdy przeszkoda wodna zmusza do przepawy czołgów na promach lub pod wodą po uprzednim ich przygotowaniu.

Jeśli pułk nie będzie miał możliwości obezwładnienia wszystkich celów jednocześnie, w takich wypadkach w pierwszej kolejności należy poddać oddziaływaniu ogniowemu przede wszystkim te środki ogniowe i siły żywe, które bezpośrednio mogą oddziaływać na przepawy, a w drugiej kolejności pozostałe cele, a zwłaszcza obiekty bezpośredniego ataku.

Cel działalności ogniowej oraz zadania artylerii pułku podezas wsparcia walki na przeciwległym brzegu przeszkody wodnej w zasadzie nie odbiegają od celu i zadań realizowanych w okresie ogniowego wsparcia w normalnym natarciu. Jednak w warunkach natarcia z forsowaniem będą wcześniej i częściej wykonywane kontrataki przez nieprzyjaciela niż w normalnym natarciu, który będzie usiłował zepchnąć nasze wojska z opowanego przyczółka. Stwarza to konieczność nastawienia całości artylerii pułku na zwalczanie tych kontrataków, co przy

potrzebie przeprowadzania artylerii na przeciwległy brzeg nie będzie sprawą łatwą. W-prawdzie w dogodnych warunkach terenowych część artylerii może brać udział w odparciu kontrataków poprzez przeszkodę wodną, lecz to nie rozwiązuje zagadnienia całkowicie. W związku z tym należy mieć na względzie potrzebę jak najszybszego przeprowadzenia zasadniczej części artylerii na przeciwległy brzeg, która niejednokrotnie będzie rekompensować do pewnego czasu brak własnych czołgów na przyczółku. Często w takich warunkach wystąpi konieczność ogniowego obramowania zdobytego przyczółka dla umożliwienia pododdziałom ogólnowojskowym umocnienia się na zdobytej rubieży.

Działania bojowe artylerii pułku w warunkach forsowania przeszkody wodnej z marszu, organizuje się w okresie przygotowawczym do natarcia. Udokładnianie i konkretyzowanie zagadnień związanych z forsowaniem następuje podczas podchodzenia pułku do przeszkody wodnej w miarę napływu danych z rozpoznania i rozwoju sytuacji. W tym czasie dokonuje się koniecznych zmian w podporządkowaniu środków artyleryjskich. Większość tych środków powinna być prowadzona /przesuwana/ w czołowych elementach ugrupowania pościgowego lub bojowego pułku, a pozostała część - bezpośrednio za nimi w celu zapewnienia im wysokiej samodzielności przy pokonywaniu napotkanego oporu oraz możliwości rozwijania i utrzymywania wysokiego tempa działań. W czasie podchodzenia do przeszkody wodnej należy uczynić wszystko, aby uzyskać niezbędne informacje i na tej podstawie w porę sprecyzować ostateczny sposób użycia artylerii podczas forsowania i przekazać podwładnym odpowiednie zarządzenia wykonawcze.

Planowanie ognia realizuje się według ogólnych zasad mając na względzie potrzebę wykonania szeregu zadań do momentu odbicia fal czołowych, a przede wszystkim obezwładnienia artylerii i moździerzy oraz tych sił i środków ogniowych, które mogą oddziaływać ogniem na przeprawy naszych wojsk, względnie zadymienia tych wszystkich punktów obserwacyjnych i punktów oporu, które ze względu na brak środków nie mogły być obezwładnione lub obezwładnienie z różnych względów jest niecelowe. Potrzebę przykrycia ogniem przeprawy i lądowania czołowych pododdziałów oraz ich wsparcia na przeciwległym brzegu; ustalenia odcinków /celów/, których zwalczanie zostanie przerwane w trakcie ogniowego przygotowania /wsparcia/ na żądanie dowódców czołowych pododdziałów, bądź dowódców batalionów pierwszego rzutu.

Wsparcie walki na przyczółku w głównej mierze realizuje się ogniem z obserwacji i ogniem na wprost. Przy czym szczególną uwagę należy zwracać na odparcie kontrataków nieprzyjaciela i umocnienie zdobytych rubieży i przyczółków.

Działanie artylerii pułku forsującego przeszkodę wodną z marszu jest bardzo podobne do działania przy przełamywaniu /pokonywaniu/ doraźnie zorganizowanej obrony nieprzyjaciela metodą ataku z marszu.

Podczas podchodzenia pułku do przeszkody wodnej, artyleria przesuując się w składzie ubezpieczeń marszowych, pododdziałów czołowych lub pod ich osłoną, a także w składzie batalionów pierwszego rzutu jest w gotowości do zwalczania sił i środków ogniowych nieprzyjaciela uniemożliwiających rozwinięcie pościgu i natarcia oraz przeciwdziałających podejściu do tej rubieży. Środki rozpoznania artyleryjskiego prowadzą rozpoznanie sił nieprzyjaciela opóźniających podejście naszych wojsk do przeszkody wodnej i sił po drugiej stronie przeszkody, wybierają dogodne rejony SO i PO oraz określają warunki rozwinięcia artylerii; dostarczają niezbędnych danych do prowadzenia ognia i uczestniczą w jego poprawianiu bądź określają jego skutki.

Jeśli przeprawy zostały uchwycone przez desant powietrzny, oddział rozpoznawczy dywizji lub inne pododdziały, względnie nieprzyjaciel nie zdążył obsadzić przeciwległego brzegu przed podejściem pułku do przeszkody wodnej, artyleria wraz z innymi pododdziałami odrazu przeprawia się na przeciwległy brzeg i tam wspiera ich działanie, a następnie sił głównych pułku. W razie potrzeby część artylerii rozwija się na własnym brzegu i wykorzystuje ją do wykonania określonych zadań, a dopiero później przeprawia się na uchwycony przyczółek.

W wypadkach gdy nieprzyjaciel pośpiesznie obsadza przeciwległy brzeg lub zdążył zająć obronę jeszcze wcześniej, w zależności od charakteru doliny rzeki, większość lub całość artylerii i odwód przeciwpancerny pułku oraz część czołgów po podejściu do rzeki zajmuje stanowiska ogniowe bezpośrednio na brzegu /za najbliższymi ukryciami/ i ogniem na wprost niszczy środki ogniowe i siły żywe utrudniające forsowanie. Pozostała część artylerii rozwija się z marszu na większych odległościach i obezwładnia moździerze, baterie artylerii i punkty oporu ocalałe lub słabo obezwładnione bronią jądrową i uderzeniami

lotnictwa. W ten sposób pod przykryciem ognia pododdziały piechoty i czołgów, po uprzednim przygotowaniu, podchodzą do punktów przeprawowych, pokonują przeszkodę wodną /na środkach przeprawowych, wykorzystując brody lub po dnie/, lądują na przeciwległym brzegu i podchodzą do obiektów bezpośredniego ataku.

Poszczególne pododdziały wykorzystywane do ognia na wprost i do ognia pośredniego, natychmiast po osiągnięciu gotowości ogniowej otwierają ogień do rozpoznanych celów. Ogniowe przygotowanie i wsparcie forsowania kończy się z chwilą podejścia pierwszego rzutu pułku do obiektów bezpośredniego ataku. Wsparcie walki pułku na przyczółku w początkowej jej fazie realizuje się głównie ogniem z obserwacji i ogniem na wprost zarówno środkami przepławionymi, jak i środkami z własnego brzegu.

W toku dalszej walki na przyczółku /po przesunięciu się artylerii na przeciwległy brzeg/ działalność ogniowa artylerii pułku nie różni się niczym od działalności w normalnym natarciu.

## 2. Cechy szczególne użycia i działania artylerii pułku w natarciu z forsowaniem przeszkody wodnej z planowym przygotowaniem.

Specyfika użycia i działania artylerii pułku w rozpatrywanych warunkach dotyczy w zasadzie ogniowego przygotowania i początkowej fazy ogniowego wsparcia natarcia.

Właściwe użycie artylerii w natarciu z forsowaniem przeszkody wodnej, wymaga ścisłego powiązania jej ognia /w przestrzeni i czasie/ z działalnością pododdziałów ogólnowojskowych oraz uwzględnienia szeregu takich momentów, które nie występują w normalnym natarciu.

Konieczność forsowania przeszkody wodnej wymaga z jednej strony należytego obezwładnienia nieprzyjaciela, a z drugiej strony - osłonięcia ogniem przeprawy fal czołowych i wsparcia ich walki na przeciwległym brzegu, a także przeprawy, lądowania i podejścia batalionów pierwszego rzutu do obiektów ataku. Fakt ten w znacznym stopniu wpływa na czas trwania, układ i sposób wykonania ogniowego przygotowania.

Stopniowe narastanie sił i środków na przeciwległym brzegu przeszkody wodnej oraz częsty brak czołgów w ugrupowaniu bojowym pierwszorzutowych pododdziałów w początkowej fazie forsowania, zmusza do silniejszego oddziaływania ogniem artylerii na ich korzyść oraz wzmocnienia batalionów pierwszego rzutu środkami przeciwpancernymi.

Wrażliwość punktów przeprawowych na uderzenia jądrowe, lotnicze i ogień artylerii zwiększa potrzebę zwalczania tych środków przeciwnika. Zniszczenie lub uszkodzenie przepraw oraz inne czynniki ograniczają dopływ środków artyleryjskich na przyczółek, a także zakłócają jej zaopatrzenie w amunicję, co jeszcze bardziej komplikuje działanie artylerii.

Zadania artylerii w swym całokształcie nie odbiegają zbyt od jej zadań w normalnym natarciu. Różnica dotyczy głównie zakresu i sposobu wykonania zadań zwłaszcza w okresie ogniowego przygotowania.

Do dodatkowych zadań artylerii w okresie ogniowego przygotowania można zaliczyć:

- niszczenie środków ogniowych ostrzeliwujących lustro wody oraz obezwładnienie ubezpieczeń bojowych znajdujących się przed zasadniczą rubieżą obrony i na wyspach;
- zadymianie punktów obserwacyjnych i punktów oporu nie obezwładnionych /niszczonych/ w ramach ogniowego przygotowania;
- osłonę przeprawy fal czołowych ich lądowania i wsparcia walki na przeciwległym brzegu /w wypadkach gdy są wysyłane/ oraz osłonę przeprawy i lądowania pozostałych sił batalionów pierwszego rzutu, a także podejścia całości sił batalionów do obiektów ataku.

W miarę potrzeby artyleria pułku może ponadto przygotowywać ogniem na wprost miejsca lądowania środków przeprawowych przez zniszczenie zapór przeciw piechocie, a niekiedy przez osypanie wysokiego, pochyłego brzegu.

Ogniowe przygotowanie rozpoczyna się przed forsowaniem i trwa do chwili podejścia batalionów pierwszego rzutu do rubieży bezpiecznego oddalenia od ognia własnej artylerii. Jest to uzasadnione nie tylko potrzebą przygotowania warunków do forsowania, lecz i potrzebą osłonięcia ogniem przeprawy batalionów pierwszego rzutu. W związku z tym ogólny czas ogniowego

przygotowania, przy forsowaniu przeszkody wodnej z planowym przygotowaniem, będzie zazwyczaj dłuższy niż w natarciu bez forsowania.

Na ogólny czas ogniowego przygotowania składa się:

- a/ Czas niezbędny na obezwładnienie obrony nieprzyjaciela przed forsowaniem /na zniszczenie środków ogniowych ostrze-  
liwujących lustro wody, obezwładnienie ubezpieczeń bojo-  
wych, baterii artylerii i moździerzy, najbardziej wysu-  
niętych punktów oporu itp/. Czas ten w głównej mierze będzie  
zależał od stopnia obezwładnienia obrony nieprzyjaciela  
bronią jądrową i uderzeniami lotnictwa oraz położenia prze-  
dniego skraju w stosunku do brzegu przeszkody wodnej.
- b/ Czas potrzebny batalionom pierwszego rzutu na przeprowie-  
nie się przez przeszkodę wodną i na podejście do rubieży  
ataku o ile przedni skraj obrony nieprzyjaciela jest od-  
sunięty od przeszkody wodnej.

Układ ogniowego przygotowania do momentu rozpoczęcia for-  
sowania powinien zapewnić niezawodne obezwładnienie wszystkich  
środków ogniowych, które mogą w pierwszym rzędzie udaremnić,  
albo utrudnić forsowanie przeszkody wodnej przez fale czołowe  
lub pierwsze rzuty. Układ ogniowego przygotowania od chwili  
rozpoczęcia forsowania zgrywa się z kolejnością przeprawy włas-  
nych wojsk i czasem ich przebywania na wodzie. Chodzi o to, aby  
wojska forsujące przeszkodę wodną były przykryte ogniem przez  
cały czas aż do rozpoczęcia ataku. Obezwładnienie obrony nie-  
przyjaciela przed i po rozpoczęciu forsowania łączy się w jedną  
całość.

Niezwykle ważna rola w ogniowym przygotowaniu, a zwłasz-  
cza z chwilą rozpoczęcia forsowania przeszkody wodnej, przypada  
środkom strzelającym ogniem na wprost. Te właśnie środki osią-  
gają największą efektywność przy zwalczaniu sił żywych i środków  
ogniowych nieprzyjaciela znajdujących się przed frontem naszych  
pododdziałów, w lukach między nimi i na skrzydłach, dzięki dużej  
celności, dokładności i małemu rozrzutowi ognia na wprost.  
Dlatego rola ognia środków strzelających na wprost jest tym  
większa im mniejsza jest odległość między zwalczanym celem, a  
zbliżającym się do niego naszym pododdziałem.

W wielu wypadkach w końcowej fazie ogniowego przygotowania może wystąpić potrzeba zdejmowania ognia z niektórych obiektów. Będzie to miało miejsce, jeżeli:

- a/ Przedni skraj obrony nieprzyjaciela przebiega bezpośrednio nad brzegiem przeszkody wodnej, a bataliony pierwszego rzutu wysyłają fale czołowe, zaś pozostałe siły tych batalionów rozpoczynają atak po uprzednim wylądowaniu na przeciwległym brzegu lub atakują przedni skraj bezpośrednio ze środków przepławowych. W tych wypadkach fale czołowe będą lądować na brzegu nieprzyjaciela w czasie trwania ogniowego przygotowania i często na obiektach obezwładnianych ogniem artylerii własnej. W związku z tym ogień do poszczególnych środków ogniowych i ubezpieczeń bojowych rozmieszczonych na wyspach, a następnie do sił żywych i środków ogniowych rozmieszczonych w rejonach lądowania najpierw fal czołowych, a później pozostałych sił batalionów pierwszego rzutu, przerywa się na żądanie dowódców fal czołowych /dców batalionów/ i przenosi poza rejon lądowania. Jeśli pozostałe siły batalionów atakują przedni skraj bezpośrednio z wody ogień zdejmuje się tylko z wysp i rejonów lądowania fal czołowych.
- b/ Przedni skraj obrony nieprzyjaciela został odsunięty od przeszkody wodnej, a sama przeszkoda wodna broniona jest siłami ubezpieczeń bojowych rozmieszczonych na wyspach i przeciwległym brzegu. W takich wypadkach bataliony pierwszego rzutu zazwyczaj nie wysyłają fal czołowych, lecz forsują przeszkodę wodną większością sił jednocześnie. Pokonanie przeszkody wodnej, lądowanie na przeciwległym brzegu oraz podejście pod przedni skraj obrony nieprzyjaciela odbywa się w czasie trwania ogniowego przygotowania pod osłoną ognia części lub całości sił artylerii pułku, zdejmowanego i przenoszonego w zależności od potrzeb.

W powyższych wypadkach wskazane jest podporządkowanie w czasie poszczególnym kompaniom tych pododdziałów, które w okresie ogniowego przygotowania mają wykonywać planowe zadania ogniowe bezpośrednio na ich korzyść. Dla pododdziałów zdejmujących ogień z poszczególnych obiektów nie należy planować dodatkowych zadań w tym okresie, bowiem pododdziały te z reguły wy-

korzysta się do wykonania zadań nieplanowych wynikających z potrzeb danej chwili, bądź na żądanie dowódców wspieranych pododdziałów lub z inicjatywy dowódców pododdziałów artylerii.

Forsowanie przeszkody wodnej w nocy lub złych warunkach widoczności, w celu uzyskania zaskoczenia nieprzyjaciela, może rozpocząć się bez ogniowego przygotowania. W takich wypadkach artyleria jest w gotowości do natychmiastowego otwarcia ognia z chwilą wykrycia przez nieprzyjaciela naszego forsowania ale tylko do wybranych celów i odcinków stosownie do zaistniałej sytuacji. W warunkach pełnego zaskoczenia artyleria może rozpocząć działalność ogniową od ogniowego wsparcia natarcia.

Ogniowe wsparcie natarcia realizuje się zgodnie z ogólnymi zasadami. System ogniowego wsparcia w początkowej fazie natarcia może być różny. Pierwsza rubież kolejnych ześrodkowań ogniowych może być planowana na przednim skraju, jeżeli:

- a/ przedni skraj obrony nieprzyjaciela przebiega bezpośrednio nad brzegiem przeszkody wodnej, a bataliony pierwszego rzutu nie wysyłają fal czołowych, lecz forsują tę przeszkodę głównymi siłami w pierwszej fali i atakują przedni skraj obrony bezpośrednio z środków przeprawowych.
- b/ przedni skraj obrony jest odsunięty od przeszkody wodnej, a przestrzeń między rejonami lądowania batalionów pierwszego rzutu i przednim skrajem jest nie mniejsza niż wielkość bezpiecznego oddalenia od ognia własnej artylerii.

W innych wypadkach pierwszą rubież kolejnych ześrodkowań ogniowych wybiera się w głębi obrony nieprzyjaciela.

Wsparcie początkowej fazy <sup>natarcia</sup> realizuje się w myśl ogólnych zasad ogniem pośrednim i ogniem na wprost, środków znajdujących się na własnym brzegu i na przyczółku.

Podczas forsowania przeszkody wodnej z planowym przygotowaniem, artyleria na sygnał rozpoczyna ogniowe przygotowanie koncentrując swój ogień przede wszystkim na celach /objektach/ nie objętych uderzeniami broni masowego rażenia i lotnictwa, które mogą oddziaływać ogniem na lustro wody. Pod przykryciem ognia pośredniego, środki wydzielone do strzelania na wprost zajmują zawsze przygotowane stanowiska ogniowe i w odpowiednim czasie przystępują do niszczenia /obezwładnienia/ przydzielonych im celów.

Pododdziały artylerii i moździerzy włączone w skład fali czołowej i pierwszej fali zakładują się w tym czasie na środki przeprawowe. Przed wyruszeniem fali czołowej /pierwszej fali/ z rejonów zakładowania na środki przeprawowe, niektóre pododdziały artylerii rozpoczynają zadymianie punktów obserwacyjnych i punktów oporu nie objętych obezwładnieniem /niszczeniem/ w celu osłabienia nieprzyjaciela i utrudnienia mu prowadzenia obserwacji.

Z chwilą rozpoczęcia przeprawy przez falę czołową /pierwszą falę/, własne środki ogniowe wyznaczone do strzelania na wprost przystępują niezwłocznie do zwalczania nowo wykrytych środków ogniowych nieprzyjaciela, a przede wszystkim tych środków, które otworzyły ogień do fali czołowej /pierwszej fali/. Pododdziały artylerii prowadzące ogień do celów położonych w rejonach lądowania fal czołowych i środki strzelające na wprost poprzez przeszkodę wodną na sygnał dowódcy danej fali przenoszą ogień do innych celów i zgodnie z żądaniem dowódców wspieranych pododdziałów lub z własnej inicjatywy, osłaniają lądowanie i walkę fali czołowej o uchwycenie przyczółków.

W momencie lądowania fali czołowej na przeciwległym brzegu, pozostałe siły batalionów pierwszego rzutu wraz z pozostałą ich artylerią odbijają od własnego brzegu. Z chwilą podpłynięcia pierwszej fali do granicy bezpiecznego oddalenia, pododdziały artylerii na sygnał dowódców batalionów zdejmują ogień z celów znajdujących się w rejonie lądowania pierwszej fali i przenoszą go na inne odcinki, bądź przystępują do zwalczania celów z obserwacji. Jeśli przedni skraj przebiega w pewnym oddaleniu od brzegu, wówczas w czasie lądowania ogień zdejmowany jest tylko z ubezpieczeń bojowych, a na przedni skraj kontynuowany jest do czasu wyjścia batalionów na rubież bezpiecznego oddalenia od ognia własnej artylerii.

Po zakończeniu ogniowego przygotowania większość artylerii znajdującej się na własnym brzegu i całość artylerii będącej na przyczółku przechodzi do ogniowego wsparcia natarcia zgodnie z planem. W tym czasie część środków wykorzystywanych do ognia na wprost w sprzyjających warunkach terenowych wspiera natarcie ogniem poprzez przeszkodę wodną, a następnie bierze udział w zwalczaniu kontratakujących sił nie-

przyjaciela działających wzdłuż przeciwległego brzegu przeszkody wodnej. Artyleria nie zaangażowana we wsparciu natarcia z własnego brzegu związa swe ugrupowanie bojowe z takim wyliczeniem, by przybyć na przeprawę w ustalonym czasie.

W toku walki na przyczółku artyleria działa podobnie jak w natarciu bez forsowania, z tym jednak, że przesunięcia artylerii w początkowej fazie są uwarunkowane czasem jej przeprawy oraz potrzebą wcześniejszego znajdowania się na przyczółku, a przede wszystkim środków przeciwpancernych i artylerii armatniej.

Artyleria pułku może przeprowadzać się przez przeszkodę wodną:

- a/ w bród - jeżeli przeszkoda wodna jest płytka, a jej dno odpowiednio twarde;
- b/ wpław - tylko wyrzutnie PPK;
- c/ po lodzie - jeżeli wytrzymałość lodu jest wystarczająca dla danego rodzaju sprzętu;
- d/ na desantowych środkach przeprawowych /BAW i PTG/;
- e/ na promach o odpowiedniej wyporności;
- f/ czasem po mostach /pontonowych, kolejowych i drogowych o ile te ostatnie nie zostały uprzednio zniszczone/.

Przeprawy w bród, wpław i po lodzie są najbardziej przepustowe i z zasady nie ograniczają nadmiernie ruchu artylerii do przodu. Na desantowych środkach przeprawowych nie można przeprowadzać sprzętu ciężkiego ze względu na niewystarczającą wyporność tych środków. Sprzęt ciężki zazwyczaj przeprowadzany jest na promach lub po mostach.

Przeprawę artylerii organizuje się w taki sposób, aby większa jej część mogła nieprzerwanie osłaniać ogniem przeprawę wojsk oraz wspierać ich działanie na przeciwległym brzegu.

Rzuty dowodzenia z reguły przeprowadza się wcześniej od rzutów ogniowych, co ułatwia dowodzenie i kierowanie ogniem oraz pozwala rzutom dowodzenia wykonać szereg przedsięwzięć przygotowawczych na korzyść rzutów ogniowych. Po przeprowadzeniu całości określonych pododdziałów artylerii rozpoczyna się przeprawę następnych pododdziałów. Dowódcy pododdziałów artylerii powinni przeprowadzać się wraz z dowódcami wspieranych pododdziałów ogólnowojskowych, a sztaby artyleryjskie przed współpracującymi sztabami

ogólnowojskowymi lub razem z nimi. Z artylerii wsparcia przeprowadza się tylko obserwatorów ze środkami łączności do kierowania ogniem lub jej odpowiednie organa dowodzenia.

Z falami czołowymi z reguły przeprowadza się przydzielone im pododdziały artylerii i moździerzy oraz organa dowodzenia tych pododdziałów artylerii, które wykonują ogień na rejonach lądowania fal czołowych i działają bezpośrednio na ich korzyść.

Z zasadniczymi siłami batalionów pierwszego rzutu przeprowadzają się ich pozostałe pododdziały artylerii oraz dowódców i organa dowodzenia pododdziałów artylerii wspierających bezpośrednio walkę danych batalionów.

Wraz z batalionami pierwszego rzutu lub w ślad za nimi może przeprowadzać się odwód przeciwpancerny pułku. W następnej kolejności przeprowadza się batalion drugiego rzutu ze swoją artylerią. Przy czym bateria haubic 122 mm i inne baterie wydzielone do wsparcia batalionów pierwszego rzutu mogą być przeprowadzane przed batalionem drugiego rzutu lub wraz z nim.

W ostatniej kolejności przeprowadza się pododdziały artylerii przydzielonej pozostające w dyspozycji dowódcy pułku i pododdziały amunicyjne artylerii.

Taka kolejność przeprowadzenia zapewnia największą efektywność ognia artylerii, znacznie ułatwia dowodzenie i stwarza pomyślne warunki do ścisłego współdziałania artylerii ze wspieranymi pododdziałami ogólnowojskowymi. Jednak należy pamiętać, że kolejność i czas przeprowadzenia artylerii zależą głównie od: charakteru przeszkody wodnej; ilości i rodzaju środków przeprowadzających; stopnia oporu nieprzyjaciela; zakresu zadań realizowanych na korzyść pułku środkami wyższego szczebla i artylerią wsparcia; ilości zadań ogniowych wykonywanych własnymi środkami zarówno w okresie ogniowego przygotowania, jak i w początkowej fazie ogniowego wsparcia natarcia. Z uwagi na tę różnorodność czynników wpływających na kolejność i czas przeprowadzenia nie może być mowy o jakimś szablonie przy rozwiązywaniu tych zagadnień. W związku z tym kolejność i czas przeprowadzenia muszą być ustalane każdorazowo w oparciu o całokształt konkretnej sytuacji.

#### Zakończenie.

Z przedstawionych rozważań wynika, że w naszych warunkach często możemy mieć do czynienia z natarciem, w czasie którego zajdzie potrzeba forsowania przeszkody wodnej. Specyfika na-

tarcia z forsowaniem przeszkody wodnej w zasadniczy sposób rzutuje na użycie i działanie artylerii. Tę specyfikę natarcia z forsowaniem i wynikające stąd właściwości użycia i działania artylerii pułku w takich sytuacjach trzeba dokładnie znać i umieć je uwzględnić w praktycznej działalności.

Bibliografia:

1. Regulamin walki Sił Zbrojnych Polskiej Rzeczypospolitej Ludowej /dywizja, pułk/ - Rozdział VI pkt.6. Wyd. MON Warszawa 1964 r.
2. Regulamin walki artylerii /Artyleria dywizji, pułku/ -Rozdział IV pkt.6 Wyd. MON Warszawa 1967 r. /Projekt/.
3. Taktyka ogólna /Podręcznik cz.I/ - Rozdział V. Wyd. MON Warszawa 1966 r.
4. Taktyka artylerii naziemnej /Podręcznik cz.II/ - Rozdział VIII. Wyd. MON Warszawa 1962 r.

Załączniki:

1. Schemat wykorzystania artylerii podczas podejścia wojsk do przeszkody wodnej.
2. Schemat wykorzystania artylerii w walce o uchwycenie przeszkody wodnej.
3. Schemat osłony forsowania przeszkody wodnej przez artylerię.
4. Czas trwania OPN podczas forsowania z marszu /wariant/.
5. Schemat zadań artylerii w OPF i w okresie walki o opanowanie czołowych punktów oporu npla /forsowanie z planowym przegrupowaniem/.

OPRACOWAŁ:  
ADIUNKT KATEDRY TAKT.WOJSK RAK.I ART.

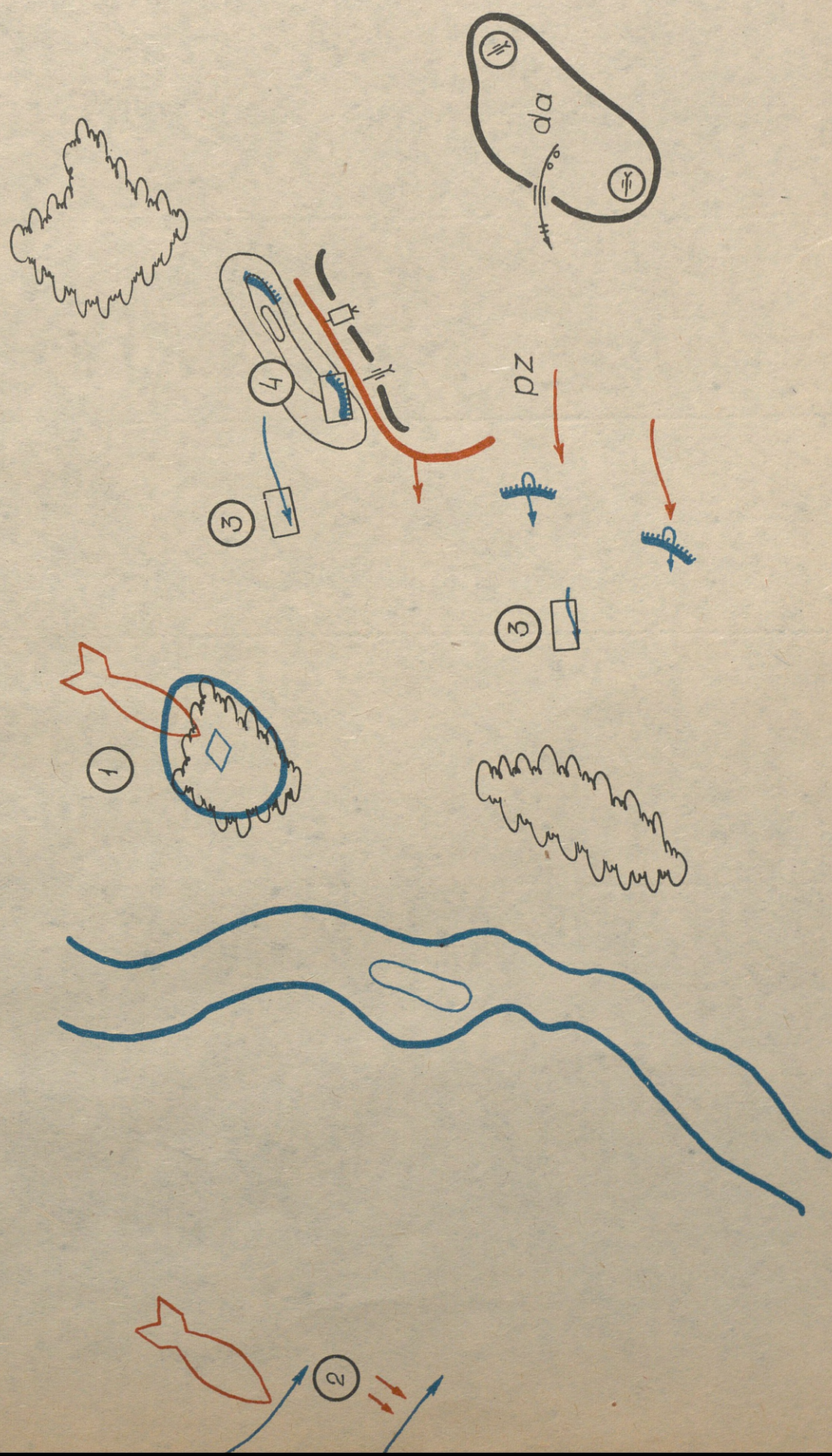
płk dr Kazimierz KAGANIEC

Wykonano w 100 egz.

Egz.nr. 1-100 Bibl.Tajna  
Wykonał płk Kaganiec

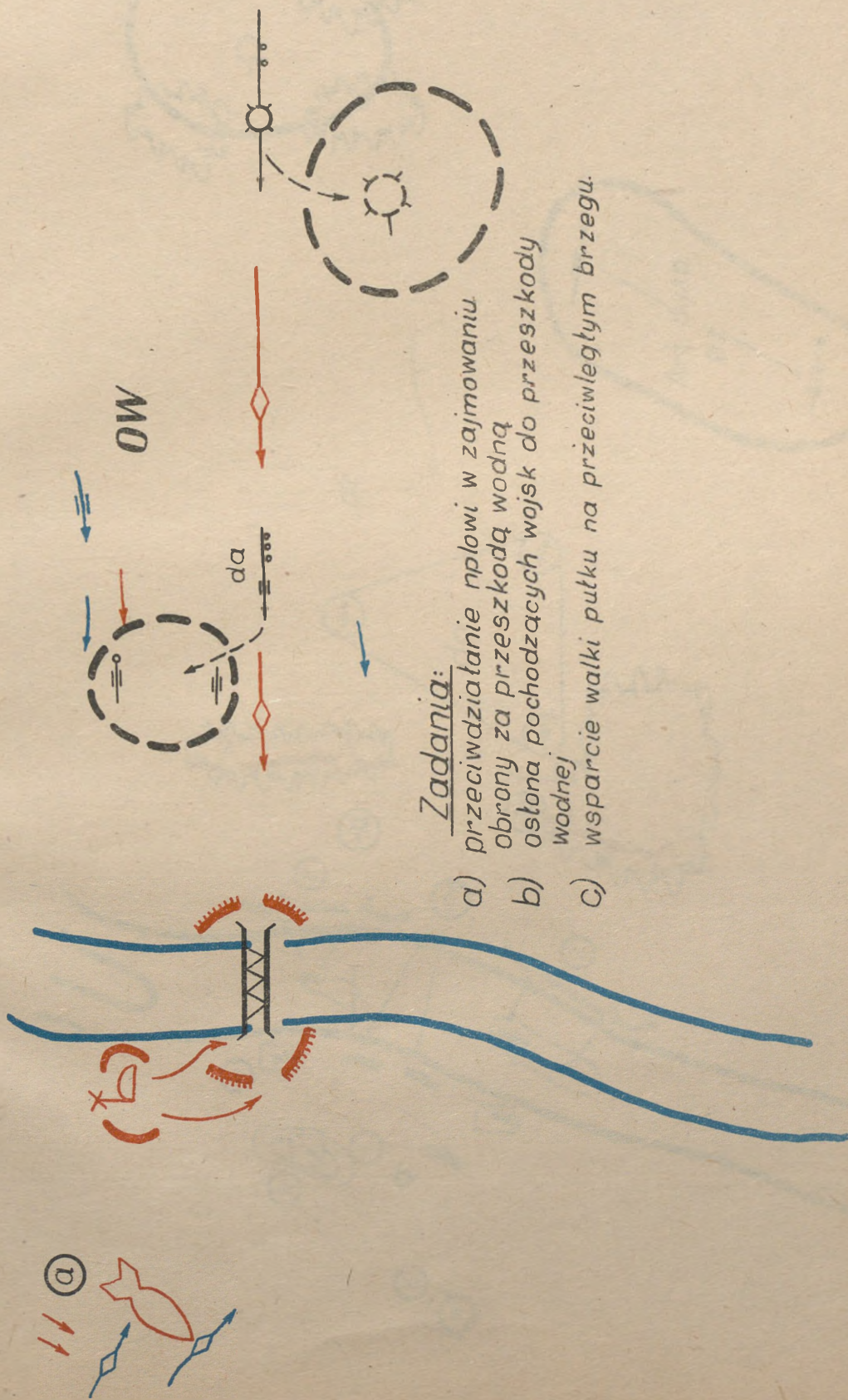
Druk GB dn.8.02.67r.  
Nr.ks. 0269/WW.-  
Kor. K.J.

# SCHEMAT WYKORZYSTANIA ARTYLERII PODCZAS PODEJŚCIA WOJSK DO PRZESZKODY WODNEJ



UWAGA: Oznaczenia cyfrowe dotyczą kolejności wykonywanych zadań taktycznych.

# SCHEMAT WYKORZYSTANIA ARTYLERII W WALCE O UCHWYCENIE PRZESZKODY WODNEJ



## Zadania:

- przeciwdziałanie nplowi w zajmowaniu
- obrony za przeszkodą wodną
- ostona pochodzących wojsk do przeszkody wodnej
- wsparcie walki putku na przeciwległym brzegu.

Wykonano 100 egz.

Egz. Nr 1-100 Bibl. Tajna

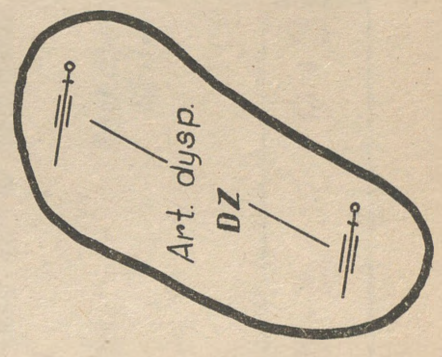
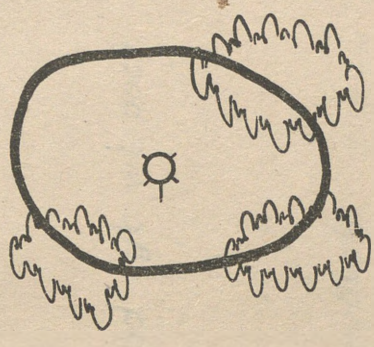
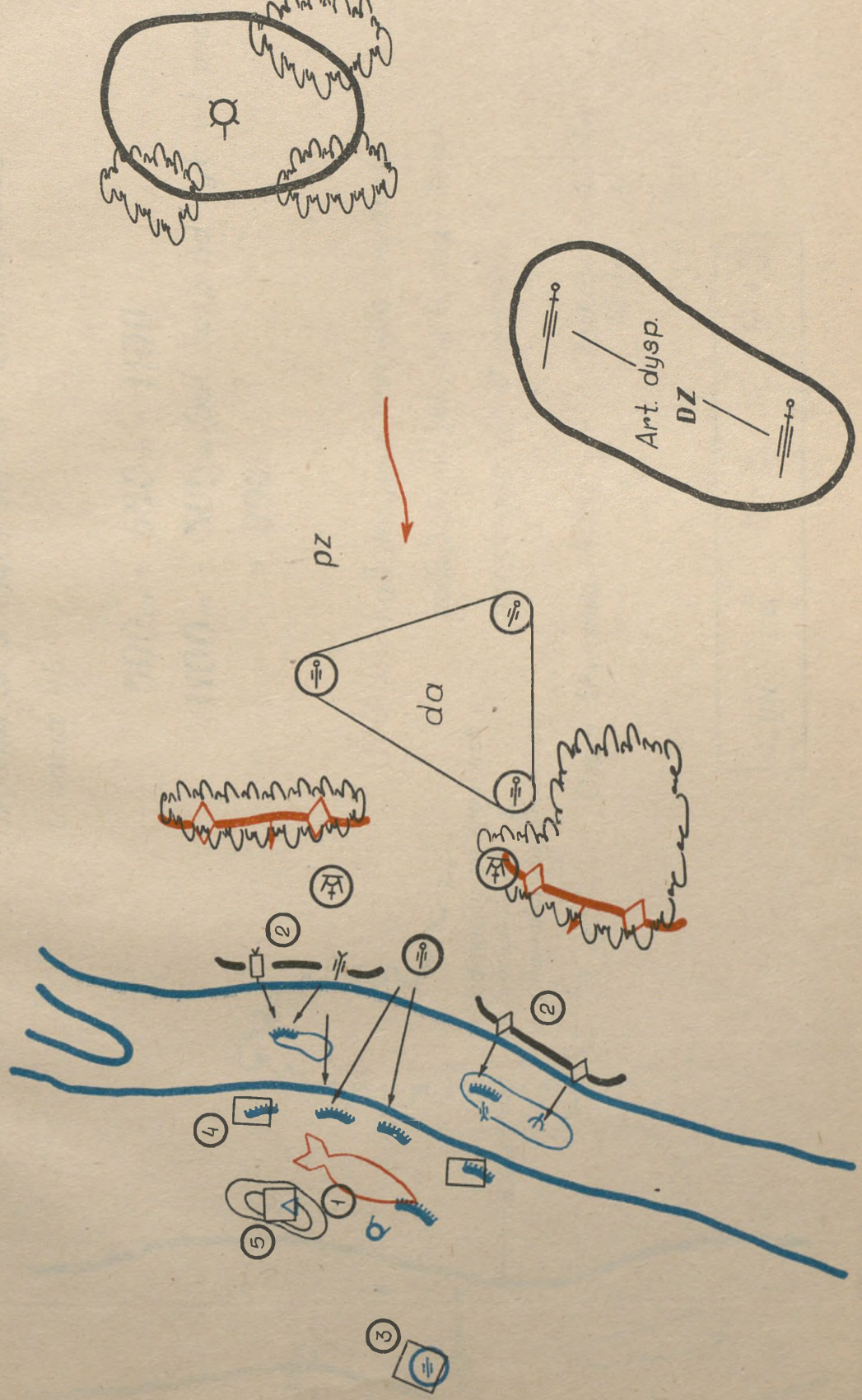
Oprac. mjr dypl. Wójcik

Ryb. J. G. dn. 15.02.1967r.

507 Nr  
Mie 0270/WW  
Załącznik nr 3

# SCHEMAT OSŁONY FORBOWANIA PRZESZKODY WODNEJ PRZEZ ARTYLERIĘ I CZOLEGI

*Handwritten signature*



# SCHEMAT ZADAŃ ART. W OPF I W OKRESIE WALKI O OPANOWANIE CZOŁOWYCH PUNKTÓW OPORU NPLA (FORSOWANIE Z PLANOWYM PRZYGOTOWANIEM)

