

AKADEMIA SZTABU GENERALNEGO
im. generała broni K. Świerczewskiego

~~XXXXXXXXXX~~
Egz. Nr 1

płk poź. mgr Leon ZIEGMAN

Temat: ZASADY UŻYCIA JEDNOSTEK POŻARNICZYCH
W AKCJI RATOWNICZEJ W RAMACH OTK
(Skrypt)



ARCHIWUM
BIBLIOTEKI SZTABU GENERALNEGO
AKADEMIA SZTABU GENERALNEGO
im. gen. K. Świerczewskiego
nr 28319

028319
28319

AKADEMIA SZTABU GENERALNEGO
im. generała broni K. Świerczewskiego

~~XXXXXXXXXX~~
Egz. Nr 1

plk poz. mgr Leon ZIEGMAN

Temat: ZASADY UŻYCIA JEDNOSTEK POŻARNICZYCH
W AKCJI RATOWNICZEJ W RAMACH OTK

(Skrypt)

05596

ARCHIWUM
BIBLIOTEKI SZTABU GENERALNEGO
AKADEMIA SZTABU GENERALNEGO
im. gen. K. Świerczewskiego
28319

028319
28319

REMBERTOW

LUTY

1965

AKADEMIA SZTABU GENERALNEGO
im. gen. broni K. Świerczewskiego

KATEDRA TAKTYKI WOJSK INŻYNIERYJNYCH

"ZATWIERDZAM"
SZEF KATEDRY T.W.Inż.

płk dr St. S O R O K A

0 5 8 3 6

Egz.nr.1.

Amelias. prot 12357

Szef Służby d/s Wojskowych KGSP

płk poż. mgr Leon ZIEGMAN

Zasady użycia jednostek pożarniczych w akcji
ratowniczej w ramach OTK

/s k r y p t/



ARCHIWUM
BIBLIOTEKI INŻYNIERÓW
AKADEMII SZTABU GENERALNEGO
im. gen. broni K. Świerczewskiego

428319

REMBERTÓW

styczeń

1965 r.

ZASADY UŻYCIA ODDZIAŁÓW POŻARNICZYCH W AKCJI RATOWNICZEJ
W RAMACH OTK

Plan

Wstęp

1. Organizacja straży pożarnych w czasie pokoju
 - 1.1. Podstawa prawna
 - 1.2. Rodzaje straży pożarnych
 - 1.3. Zasady powoływania i rozmieszczenia
 - 1.4. Jednostki taktyczne
 - 1.5. Obszary działania
 - 1.6. Ogólnokrajowa sieć straży pożarnych
 - 1.7. Kierownictwo
 - 1.8. Łączność
 - 1.9. Finansowanie
2. Straże pożarne w systemie OTK
 - 2.1. W układzie funkcjonalnym
 - 2.2. W układzie terytorialnym
 - 2.3. Oddziały samoobrony
 - 2.4. Rozwinięcie sił i środków
3. Charakterystyka pożarów wojennych
 - 3.1. Pożary pojedyncze wewnętrzne
 - 3.2. Pożary pojedyncze zewnętrzne
 - 3.3. Pożary blokowe
 - 3.4. Pożary przestrzenne
 - 3.5. Burze ogniowe
 - 3.6. Sytuacje pożarowe po ataku jądrowym
4. Organizacja i prowadzenie akcji gaśniczo-ratowniczych w rejonach porażenia
 - 4.1. Charakterystyka akcji gaśniczo-ratowniczej
 - 4.2. Różnice między akcją gaśniczo-ratowniczą w czasie pokoju i po napadach powietrznych.
 - 4.3. Taktyka działania jednostek pożarniczych
 - 4.4. Dowodzenia
 - 4.5. Współdziałanie z jednostkami ratowniczymi innych specjalności.
5. Literatura
6. Załączniki

W S T E P

Požary należą do grupy klęsk żywiołowych, które zagrażają życiu człowieka i niszczą dobra materialne. Problematykę pożarów można rozpatrywać z punktu widzenia prawnego, ekonomicznego i militarnego.

Prawnicy zajmują się pożarami ze względu na konieczność ustalenia winnych; a więc pod kątem praktyki śledczo-sądowej.

Ekonomiści rozpatrują pożary od strony strat powstających w majątku narodowym, polityki ubezpieczeń oraz nakładów przeznaczonych przez społeczeństwo na ochronę przeciwpożarową.

Militarny aspekt pożarów znany jest od najdawniejszych czasów. Jednak dopiero w wojnach współczesnych pożary odgrywają coraz większą rolę jako środek do powodowania masowych zniszczeń.

Podczas 2 wojny światowej po każdym nalocie powstały dziesiątki i setki pożarów, które zamieniały w ruiny i zgliszcza atakowane miasta i wsie. O militarnym znaczeniu pożarów w okresie 2 wojny światowej świadczyć mogą specjalnie organizowane naloty, w których głównym celem było spowodowanie pożarów - t.zw. bombarowanie zapalające. Lotnictwo Niemiec a także RAF i USAF stosowały taktykę zapalania miast, opracowaną przez specjalistów. Około 2/3 ładunku bojowego samolotów pod koniec wojny stanowiły bomby zapalające. Oblicza się, że ok. 75% wszystkich strat materialnych spowodowały pożary. Pożary stały się poważnym czynnikiem w strategii wojny lotniczej.

Rozwój broni jądrowej spowodował dalsze zwiększenie zagrożenia pożarowego. W wyniku eksplozji jądrowej zapalone zostają materiały palne na wielkich obszarach. Bomby jądrowe to olbrzymie bomby zapalające.

Przygotowanie obrony przed pożarami wojennymi jest więc istotnym elementem w całokształcie współczesnej obrony terytorium kraju.

Przygotowanie obrony przed pożarami jest procesem długofalowym i kompleksowym, który powinien przebiegać równoległe w trzech dziedzinach:

1. Podejmowanie przedsięwzięć mające na celu uodpornienie wszelkiego rodzaju budynków oraz miast i osiedli jako całości przed niszczącym działaniem pożarów. Są to przedsięwzięcia w zakresie planowania przestrzennego i budownictwa.
2. Powszechne przygotowanie ludności do samoobrony przed pożarami /samoobrona terenowa w miastach, osiedlach i wsiach oraz samoobrona zakładów pracy/.
3. Przygotowanie straży pożarnych czyli z-wartych jednostek do walki z pożarami w czasie wojny.

Każda z wymienionych dziedzin wymaga odrębnego omówienia. W niniejszym opracowaniu zajmę się jedynie problemem straży pożarnych. Ażeby omówić organizację, zadania i taktykę działania straży pożarnych w walce z pożarami wojennymi konieczne jest przedstawienie, przynajmniej w ogólnych zarysach, problematyki straży pożarnych w wykonywaniu zadań w czasie pokoju. Znajomość tych zadań oraz struktury organizacyjnej pożarnictwa pozwoli lepiej zrozumieć rolę i miejsce straży pożarnych w systemie obrony terytorium kraju.

1. ORGANIZACJA STRAŻY POŻARNYCH W CZASIE POKOJU /schemat/

1.1. Podstawa prawna

Na podstawie ustawy sejmowej z 13 kwietnia 1960 r.^{x/}
"straże pożarne powołane są do bezpośredniego wykonywania zadań ochrony przeciwpożarowej".

Do podstawowych zadań straży pożarnych należy:

- prowadzenie przeciwpożarowej działalności zapobiegawczej,
- prowadzenie akcji ratowniczej w czasie pożarów i innych klęsk żywiołowych oraz katastrof,
- współdziałanie w terenowej obronie przeciwpożarowej^{xx/}.

x/ Ustawa z 13 kwietnia 1960 r. o ochronie przeciwpożarowej /Dz.U.Nr 20 poz. 120/.

xx/ Ustawa została uchwalona przed powstaniem systemu OTK.

1.2. RODZAJE STRAŻY POŻARNYCH

Ustawa rozróżnia następujące rodzaje straży pożarnych:

- zawodowe straże pożarne, które składają się z osób pełniących służbę zawodową na podstawie stosunku służbowego,
- ochotnicze straże pożarne - tworzone w miejscowościach spośród mieszkańców, a w zakładach pracy spośród pracowników na podstawie dobrowolnego zgłaszania się,
- obowiązkowe straże pożarne - powoływane uchwałą prezydium rady narodowej spośród mieszkańców lub na wniosek kierownictwa zakładów pracy spośród pracowników, jeżeli bezpieczeństwo przeciwpożarowe nie może być zapewnione w inny sposób.

W praktyce obowiązkowe straże pożarne istnieją tylko przejściowo. Przeważnie bowiem dzieje się tak, że straże pożarne powołane w trybie obowiązkowym szybko przechodzą na statut ochotniczych /w dalszej części opracowania obowiązkowe straże pożarne zostaną pominięte/.

Ochotnicze straże pożarne działają w oparciu o statut stowarzyszeń.

Na podstawie art. 31 Ustawy, Prezes Rady Ministrów może powołać, na wniosek Ministra Spraw Wewnętrznych, specjalne jednostki pożarnicze, ze względu na:

- szczególne potrzeby bezpieczeństwa pożarowego,
- zadania w ramach terenowej obrony przeciwlotniczej.

1.3. ZASADY POWOŁYWANIA I ROZMIESZCZENIA

Przy ustaleniu rozmieszczenia straży pożarnych na terenie gromad, miast i osiedli bierze się pod uwagę^{x/}:

- wielkość miejscowości,
- zagrożenie pożarowe miejscowości i znajdujących się zakładów pracy,
- zasięg obszarów pomocy wzajemnej straży pożarnych, do której są one zobowiązane w czasie pożarów, innych klęsk żywiołowych oraz katastrof.

x/ Zarządzenie MSW z 8.I.1962 r. w/s zasad powoływania i rozmieszczenia straży pożarnych /Monitor Polski Nr 5 poz.17/.

Plany rozmieszczenia, liczebność i wyposażenie w podstawowy sprzęt pożarniczy zatwierdzają prezydja rad radowych powiatów /miast/.

Zawodowe straże pożarne - /skrót ZSP/ powołuje się:

- w miastach liczących ponad 40.000 mieszkańców,
- w miastach liczących ponad 10.000 mieszkańców w wyjątkowych wypadkach, jeśli zagrożenie pożarowe tego wymaga,
- w zakładach pracy zajmujących teren o powierzchni ponad 10 km², a gęstość zabudowy^{x/} przekracza 20%,
- w zakładach pracy o dużym zagrożeniu pożarowym, znajdujących się poza zasięgiem obszaru działania innej zawodowej straży pożarnej.

Ochotnicze straże pożarne /skrót OSP/ powołuje się:

- we wsiach i osiedlach liczących powyżej 300 mieszkańców,
- w miastach liczących poniżej 40.000 mieszkańców,
- w zakładach pracy.

Ochotnicze straże pożarne dzielą się na kilka typów, w zależności od ilości sekcji pożarniczych oraz od rodzaju podstawowego wyposażenia:

- OSP typu "Kk" oznacza, że posiada siłwkę ręczną i zaprzęg konny,
- OSP typu "Km" oznacza, że posiada motopompę i zaprzęg konny,
- OSP typu "S" oznacza, że posiada motopompę i samochód pożarniczy.

OSP typu "S" mogą mieć od 1 - 3 samochodów pożarniczych.

1.4. JEDNOSTKI TAKTYCZNE

Zawodowe straże pożarne w miastach i zakładach pracy

mają zróżnicowaną ilość pododdziałów taktycznych.

Najmniejszym pododdziałem taktycznym jest sekcja pożarnicza.

Każda sekcja pożarnicza wyposażona jest w sprzęt oraz

ważny środek transportu - samochód.

Istnieją następujące rodzaje sekcji pożarniczych:

- sekcje gaśnicze,
- sekcje gaśniczo-specjalne,

x/ Gęstość zabudowy oznacza stosunek powierzchni zabudowanej do całej powierzchni działki. Można mówić o gęstości zabudowy miasta jako całości, poszczególnych dzielnic oraz bloków domów.

- sekcje drabin mechanicznych,
- sekcje węzowe,
- sekcje łączności,
- sekcje pionierskie /techniczne/,
- sekcje przeciwdymowo-gazowe,
- sekcje statków pożarniczych.

Pluton pożarniczy składa się z trzech sekcji pożarniczych a kompania pożarnicza z trzech plutonów.

Każda zawodowa straż pożarna otrzymuje określony etat jednostki taktycznej. Służba pełniona jest w ciągu 24 godzin na dobę i dlatego istnieją dwie zmiany służbowe. Każde stanowisko funkcyjne w jednostce taktycznej obsadzone jest przez dwóch ludzi.

Samochody pożarnicze będące na wyposażeniu, otrzymują nazwy sekcji w/g przeznaczenia, na przykład: samochody gaśnicze, gaśnicze-specjalne, łączności, węzowe, drabiny itd.

A oto kilka najważniejszych i najczęściej spotykanych symboli samochodów pożarniczych:

- GM-8 samochód gaśniczy z motopompą o wydajności 800 l/min.
- GAM - samochód gaśniczy z autopompą i motopompą
- SB - samochód - beczkowóz /cysterna/
- SBA - samochód - beczkowóz z autopompą
- SD - samochód drabina.

Personel zawodowy, dzieli się na: oficerów, podoficerów i szeregowych pożarnictwa. Tworzą oni Korpus Techniczny Pożarnictwa /skrót KTP/.

Poszczególnymi jednostkami dowodzą: dowódcy sekcji, plutonów i kompanii.

Najmniejszą jednostką taktyczną w ochotniczych strażach pożarnych jest także sekcja pożarnicza. Podział sekcji pożarniczych na rodzaje jest podobny do podziału w zawodowych strażach pożarnych z tą różnicą, że w ochotniczych strażach pożarnych jest ich znacznie mniej.

Dla szybkiej koncentracji poszczególnych sekcji pożarniczych OSP tworzone są większe jednostki taktyczne OSP. Przede wszystkim wchodzi w rachubę OSP typu "S".

Organizowane są za tem plutony, kompanie a nawet bataliony pożarnicze złożone z najbardziej sprawnych OSP typu "S".

Stanowią one oddziały powiatowe i wojewódzkie.

Po zaalarmowaniu każda sekcja wyjeżdża do ustalonego tak zwanego rejonu koncentracji i tam łączy się z innymi w ramach większej jednostki taktycznej. Zaalarmowanie i koncentracja kompanii oddziałowej złożonej z 9 sekcji OSP - trwa od 1 - 2 godzin.

1.5. OBSZARY DZIAŁANIA

Każda zawodowa straż pożarna otrzymuje dwa obszary działania - tak zwane obszary operacyjne:

- własny,
- pomocy wzajemnej.

Własnym obszarem działania jest w zasadzie teren miasta lub jego część, a także zakład pracy.

Wielkość obszarów działania własnego określona jest przez dwa następujące kryteria:

- promień 3 km od miejsca dyslokacji jednostki taktycznej,
- maksymalny czas dojazdu do granicy własnego obszaru działania nie może przekraczać 5 minut od chwili zaalarmowania.

Skupisko zakładów o dużym zagrożeniu pożarowym i trudności komunikacyjne mogą zdecydować o wyznaczeniu mniejszych własnych obszarów działania. Obszarem działania pomocy wzajemnej dla zawodowej straży pożarnej jest teren w promieniu do 10 km od granic własnego obszaru działania.

Ochotnicze straż pożarne także otrzymują dwa obszary działania. Obszarem własnym jest miejscowość lub zakład, gdzie straż została powołana.

Obszarem działania pomocy wzajemnej jest teren o promieniu:

- do 3 km dla OSP typu "Kr" i "Km",
- do 10 km dla OSP typu "S".

1.6. OGÓLNOKRAJOWA SIĘĆ STRAŻY POŻARNYCH

Straże pożarne organizowane są w oparciu o ogólnokrajowy plan. Według danych rocznika statystycznego Komendy Głównej Straży Pożarnej^{x/} w 1962 r. stan liczbowy straży pożarnych przedstawiał się następująco:

| | |
|---------------------------------------|-----|
| - Zawodowe straż pożarne - w miastach | 130 |
| - w zakładach pracy | 326 |

x/ Biuletyn statystyczny KGSP rok 1962 - Tabl. A1,A2 /Do użyciu służbowego/.

- Ochotnicze straże pożarne - w miejscowościach 18.558
- w zakładach pracy 2.676

Spośród 18.558 OSP było:

| | | |
|---------------|---|--------|
| OSP typu "S" | - | 3.062 |
| OSP typu "Km" | - | 10.346 |
| OSP typu "Kr" | - | 5.148. |

Rozwój produkcji sprzętu pożarniczego umożliwia **systematyczny** wzrost liczby OSP przy jednoczesnym wzroście wyższych typów. Co roku zmniejsza się liczba OSP typu "Kr" a wzrasta liczba OSP typu "Km" i "S". Jest to proces o charakterze ciągłym.

O rozwoju OSP świadczyć mogą następujące liczby:

- w roku 1947 jeden samochód przypadał na 23 OSP a jedna motopompa na 5 OSP,
- w roku 1963 jeden samochód przypadał na 5 OSP a jedna motopompa na 1,3 OSP.

W ciągu roku powstaje średnio ok. 700-800 nowych OSP.

Plan sieci straży pożarnych przewiduje, że do 1970 roku liczba OSP wyniesie ok. 30.000.

Przytoczone cyfry są o tyle znamienne, że świadczą o roli i znaczeniu straży pożarnych w systemie OTK

1.7. KIEROWNICTWO

Charakter działania straży pożarnych wymaga sprężystego kierownictwa. Każda jednostka straży pożarnych ma swego dowódcę /Komendanta w ZSP, Naczelnika w OSP/. Ponadto istnieją odpowiednie organa kierownicze na szczeblu miasta, powiatu, województwa i w sali całego kraju. Są nimi komendy straży pożarnych: Główna, Wojewódzkie, Miejskie i Powiatowe.

Zgodnie z art.16 ustawy, komendy mają następujące uprawnienia:

- kierownictwo i nadzór nad wszystkimi strażami pożarnymi,
- koordynacja całokształtu spraw ochrony przeciwpożarowej w ramach administracji państwowej.

Komenda Główna Straży Pożarnych podlega Ministrowi Spraw Wewnętrznych, który sprawuje zwierzchni nadzór nad ochroną przeciwpożarową na obszarze państwa.

Wojewódzkie /równorzędne/ i powiatowe /równorzędne/ komendy straży pożarnych podlegają prezydium rad narodowych.

W niektórych ministerstwach i zjednoczeniach istnieje zawodowe kierownictwo ochrony przeciwpożarowej w postaci głównych inspektorów^{i inspektorów}. Jednak pod względem operacyjnym straże pożarne w zakładach pracy podporządkowane są odpowiednim terenowym komendom straży pożarnych.

Ochotnicze straże pożarne mają swoją organizację zwierzchnią w postaci związku OSP. Jest to Stowarzyszenie Wyższej Użyteczności. Istnieją zarządy powiatowe, okręgowe /wojewódzkie/ i główny. Jednak pod względem operacyjnym i szkoleniowym wszystkie OSP podlegają wyłącznie komendom straży pożarnych.

1.8. ŁĄCZNOŚĆ

Dla sprawnego kierownictwa i szybkiej koncentracji jednostek pożarniczych do pożarów - straże pożarne dysponują następującymi systemami łączności:

- sieć telefoniczna - Min.Poczt i Telegrafów w relacji:
 - KGSP - Wojewódzkie komendy straży pożarnych
 - WKSP - Powiatowe Komendy Straży Pożarnych
 - PKSP - OSP /ok. 80% wszystkich OSP typu "S"/.

Na hasło "Ratunek" poczta wyłącza prowadzone rozmowy międzymiastowe i łączy straż pożarną.

- Sieć telefoniczna MSW w relacji:

KGSP - WKSP

- Sieć telefoniczna "Wóz" w relacji:

KGSP - niektóre WKSP

- Sieć radiowa własna w relacji:

WKSP - PKSP

PKSP - niektóre jednostki OSP typu "S".

W każdym plutonie pożarniczym są dwie radiostacje.

W oparciu o wymienioną łączność istnieje zorganizowany system całodobowych dyżurów w tak zwanych punktach alarmowo-dyspozycyjnych:

- Centralny Punkt Alarmowo-Syspozycyjny - CPAD
- Wojewódzkie Punkty Alarmowo-Dyspozycyjne - WPAD

- Powiatowe Punkty Alarmowo-Dyspozycyjne - PPAD
- Miejskie Punkty Alarmowo-Dyspozycyjne - MPAD.

Zadaniem punktów alarmowo-dyspozycyjnych jest odbiór meldunków o pożarach, alarmowanie jednostek i kierowanie ich do akcji w oparciu o plany obrony miejscowości, obiektów i lasów.

1.9. F I N A N S O W A N I E

Koszty utrzymania straży pożarnych pokrywane są przez :

- Komenda Główna - budżet centralny MSW
- Komendy wojewódzkie, miejskie i powiatowe - budżety terenowe rad narodowych
- Zawodowe straże pożarne w miastach - budżety terenowe rad narodowych
- Zawodowe straże pożarne w zakładach - zakłady pracy
- Terenowe ochotnicze straże pożarne - Fundusz Gromadzki, dotacje, budżetów terenowych rad narodowych, Państwowy Zakład Ubezpieczeń
- Zakładowe ochotnicze straże pożarne - zakłady pracy.

W N I O S E K

Struktura organizacyjna straży pożarnych w okresie pokoju dostosowana jest do wymogów ochrony przeciwpożarowej. Są to jednostki rozsiane po całym kraju o wielkiej operatywności i sprawności działania, zdolne do walki z pożarami i do wykonywania innych zadań ratowniczych. Wieloletnie doświadczenia w zakresie organizowania i prowadzenia akcji ratowniczych stawia oficerów, podoficerów i szeregowych pożarnictwa zawodowego oraz dziesiątki tysięcy dowódców i jednostek ochotniczych w rzędzie tych, którzy uczestniczyć mogą w likwidacji skutków napadów powietrznych i w obronie przed środkami masowego rażenia.

2. S T R A Ż E P O Ż A R N E W S Y S T E M I E O . T . K .

Szersze nieco potraktowanie zagadnienia organizacji straży pożarnych ma swoje uzasadnienie w tym, że w ten sposób łatwiej będzie omówić problemy związane z obroną

terytorium kraju.

Wśród podstawowych zadań OTK figuruje ochrona życia i mienia obywateli oraz likwidacja skutków napadów powietrznych. Realizacja obu tych zadań ściśle związana jest z pełnym zaangażowaniem wszystkich sił i środków, którym dysponuje pożarnictwo.

Założenia, którymi się kierowano przy włączeniu pożarnictwa do systemu OTK są następujące:

- wszystkie plany rozwinięcia sił i środków powinny opierać się wyłącznie na istniejącym potencjale kadrowym i sprzętowym straży pożarnych,
- struktura organizacyjna komend i jednostek powinna ulec tylko niewielkiej modyfikacji, aby mogła się dopasować do potrzeb układu terytorialnego OTK,
- w związku z tym, że po napadach powietrznych pożary zagrażać będą ludziom przede wszystkim w dużych miastach, należy w nich poważnie wzmocnić jednostki pożarnicze poprzez dokonanie przerzutu pewnej ilości sił i środków z rejonów o mniejszym zagrożeniu pożarowym,
- trzeba zapewnić możliwość koncentracji jednostek pożarniczych w rejonach głównego wysiłku akcji ratowniczej tj. w najważniejszych, z punktu widzenia obronności, ośrodkach politycznych, administracyjnych i ekonomicznych kraju,
- trudne i niebezpieczne zadania stojące przed jednostkami pożarniczymi w czasie długotrwałych akcji wymagają ustanowienia surowej dyscypliny wojskowej.

Powyższe założenia znalazły swoje odbicie w programie przygotowań pożarnictwa do działania w ramach OTK.

2.1. W UKŁADZIE FUNKCJONALNYM

Komenda Główna Straży Pożarnych tworzy Sztab Główny służby ppoż. Państwa. Do dyspozycji w charakterze odwołów centralnych stoją pożarnicze jednostki szkolne /szkoła oficerska i szkoły podoficerskie/.

2.2. W UKŁADZIE TERYTORIALNYM

Wojewódzkie komendy straży pożarnych /równorzędne/ tworzą sztaby służby przeciwpożarowej województw. Do dyspozycji w charakterze odwołów wojewódzkich stoją pożarnicze jednostki odwołowe /złożone z OSP typu "S"/.

Wojewódzkie jednostki odwołowe można porównać do organizowanych w wielu krajach zachodnio - europejskich ruchomych kolumn pożarniczych lub pozalokalnych kompanii pożarniczych /überörtliche LS - Feuerschutz-Bereitschaft/.

Powiatowe komendy straży pożarnych /równorzędne/ tworzą sztaby służby przeciwpożarowej powiatów. Do dyspozycji w charakterze jednostek lokalnych lub odwołowych stoją powiatowe i miejskie jednostki pożarnicze.

Najmniejszą jednostką taktyczną jest pluton pożarniczy. Tworzy się następujące rodzaje plutonów pożarniczych:

- pluton gaśniczy,
- pluton zaopatrzenia wodnego,
- pluton łączności,
- pluton techniczny.

Największą jednostką taktyczną jest batalion pożarniczy. Różnica między strukturą komendy i sztabem służby polega na tym, że w komendzie rozbudowane są komórki typu administracyjnego podczas gdy sztaby przystosowane są do wykonywania funkcji organu bezpośredniego dowodzenia jednostkami pożarniczymi. Podstawowymi ogniwami sztabów służby przeciwpożarowej są: dowództwo, grupy oficerów operacyjnych, łączności i kwatermistrzostwa.

W strukturze jednostek pożarniczych etaty "W" / także zachodzą pewne zmiany w stosunku do okresu pokojowego.

W okresie pokoju sekcje zawodowych straży pożarnych mają minimalne etaty osobowe /oszczędność etatów/ gdyż nie zachodzi potrzeba pełnego wykorzystania wydajności sprzętu. W etatach "W" sekcje się zwiększają do takiej

ilości osób, ażeby można było wykorzystać w pełni wydajność motopomp i pojemność samochodów pożarniczych.

Ponadto dochodzą specjalne pododdziały dla dostarczania wody gaśniczej, patrole dozymetryczne, sekcje napraw itd.

Służba przeciwpożarowa wchodzi do systemu OTK w ramach pionu spraw wewnętrznych Działu Wewnętrznego KOK, WKO i PKO.

Przewidziana jest militaryzacja jednostek pożarniczych miejskich oraz odwołów wojewódzkich i powiatowych.

2.3. O D D Z I A Ł Y S A M O O B R O N Y

Straże pożarne w zakładach pracy /zawodowe i ochotnicze/ tworzą służbę przeciwpożarową zakładowych oddziałów samoobrony. Służba przeciwpożarowa ZOS składa się z sekcji, drużyn, patroli pożarniczych^{x/}. Od szeregu lat prowadzone są prace nad organizacją, wyposażeniem i wyszkoleniem służby przeciwpożarowej w zakładach pracy w oparciu o Uchwałę Nr 421 Rady Ministrów z dnia 28 października 1954 r. w sprawie obowiązków władz, urzędów, przedsiębiorstw, zakładów, instytucji i organizacji społecznych w dziedzinie przygotowania i wykonywania terenowej obrony przeciwlotniczej.

Dla przykładu można podać, że w zakładzie zatrudniającym na I zmianę powyżej 500 pracowników organizuje się pluton pożarniczy w składzie trzech sekcji gaśniczych oraz odpowiednią liczbę patroli ruchomych.

Ochotnicze straż pożarne we wsiach i osiedlach, typu "Kr" i "Km" tworzą służbę przeciwpożarową /pion/ terenowych oddziałów samoobrony podporządkowanych Lokalnym Komitetom Obrony /LKO/.

2.4. R O Z W I N I Ę C I E S I Ł I Ś R O D K Ò W

Straże pożarne są ze swej istoty jednostkami znajdującymi się w stałej gotowości bojowej. Od chwili zaalarmowania do wyjazdu w zawodowej straży pożarnej upływa średnio ok. 1 minuty, a w ochotniczej straży pożarnej ok. 5-10 minut.

Jednak rozwinięcie służby przeciwpożarowej zgodnie z założeniami OTK wymaga przeprowadzenia szeregu czynności, które w sumie powinny doprowadzić do:

- wyprowadzenia sztabów służby przeciwpożarowej na stanowiska kierowania.

x/ Instrukcja KG TOPL w sprawie zadań zakładowych grup ratowniczych, zasad ich tworzenia i wyposażenia W-wa 1962r.

- wyprowadzenia istniejących jednostek z miast do rejonów wyczekiwania /RW/ a odwodów wojewódzkich i powiatowych do rejonów koncentracji /RK/,
- uzupełnienie jednostek do wielkości przewidzianej etatem "W".

Rozwinięcie sił i środków prowadzone jest w oparciu o "plany operacyjno-obronne" opracowane przez komendy straży pożarnych i uzgodnione z wojskowymi sztabami WKO i PKO.

Plany te przewidują wykonanie określonych czynności w rozbiciu na okresy: wzmożonej gotowości obronnej, bezpośredniego zagrożenia bezpieczeństwa kraju i początkowy okres wojny.

W okresie podwyższonej gotowości obronnej zawodowe straże pożarne koszarują personel wolnej zmiany i po niewielkim uzupełnieniu sprzętem - zwiększają liczbę jednostek taktycznych o 100% w stosunku do okresu pokojowego. Ażby wykonać taki zabieg organizacyjny wystarczający jest aktualny stan przepisów prawnych. W okresie bezpośredniego zagrożenia bezpieczeństwa kraju wszystkie jednostki pożarnicze i sztaby rozwijają się do etatów "W". Jednostki miejskie wyprowadza się do RW a jednostki odwodowe do RK. Sztaby przenoszą się do stanowisk kierowania.

Ażby wykonać takie przedsięwzięcia potrzebne są dodatkowe specjalne przepisy prawne.

W obu okresach służba przeciwpożarowa musi być przygotowana w każdej chwili do wykonywania zadań bojowych.

Rejony wyczekiwania przeznaczone są dla miejskich jednostek pożarniczych. Potrzeba wyprowadzenia miejskich jednostek do RW wynika z dwóch przyczyn:

- dla uniknięcia zniszczenia tych jednostek w czasie napadu powietrznego,
- dla umożliwienia dotarcia do rejonów porażenia.

Przy wyborze RW i rozlokowaniu w nich jednostek pożarniczych powinno się uwzględnić charakter zabudowy, fotografie i układ komunikacyjny miasta.

Jak wiadomo, RW są wspólne dla jednostek ratowniczych różnych specjalności. Jednostki pożarnicze są zainteresowane w tym, aby zostały rozlokowane w dwóch odległościach od centrum miasta:

- 1/3 jednostek powinna być rozmieszczona na dalekich przedmieściach lub w pobliżu granic miasta,
- 2/3 jednostek powinna być rozmieszczona nie dalej niż 15-20 km od granicy zwartej zabudowy miejskiej.

W ten sposób miejskie jednostki pożarnicze ugrupowane będą wokół miasta w dwóch rzutach.

3. CHARAKTERYSTYKA POŻARÓW WOJENNYCH

Każde ognisko pożarowe może w odpowiednich warunkach, nawet w okresie pokoju, przemienić się w groźny żywioł, który zniszczy wszystko co napotka na swej drodze.

W czasie pokoju pożary klasyfikowane są w zależności od powstałych strat lub na podstawie powierzchni i kubatury spalonych budynków. Klasyfikacja okresu pokojowego dzieli pożary na: "ugaszone w zarodku", "małe", "średnie", "duże" i "bardzo duże". Czasem spotkać się można /zwłaszcza w doniesieniach prasowych/ z pojęciem "pożar masowy", który oznacza, że spaliło się kilkanaście lub kilkadziesiąt budynków.

Jest rzeczą jasną, że sytuacja pożarowa, powstająca po napadach powietrznych, wymaga innej klasyfikacji. Regulamin służby przeciwpożarowej wydany przez Komendę Główną Straży Pożarnych w 1960 r. wprowadza następujący podział pożarów wojennych:

- pożary pojedyncze - wewnętrzne,
- pożary pojedyncze - zewnętrzne,
- pożary blokowe,
- pożary przestrzenne,
- burze ogniowe.

3.1. POŻARY POJEDYŃCZE-WEWNĘTRZNE

Są to zazwyczaj ogniska pożarowe powstające najczęściej na strychach, w piwnicach lub na poszczególnych kondygnacjach, na skutek zrzutu bomb zapalających. Powstają one również w strefie lekkich zniszczeń po ataku jądrowym.

W początkowej fazie, która trwa kilka minut, pożar pojedynczy wewnętrzny zagraża tylko sąsiednim pomieszczeniom wewnątrz danego budynku. Pożary takie powinny być ugaszone natychmiast przez samoobronę /drużyny przeciwpożarowe wchodzące w skład oddziałów samoobrony/, gdyż w przeciwnym wypadku będą się one rozwijały i w krótkim czasie przemieniają się w pożary zewnętrzne.

3.2. POŻARY POJEDYNCZE - ZEWNĘTRZNE

Pożary takie mogą powstać w wyniku zrzutów bomb zapalających średnich i dużych wagomiarów lub napalmu a także wskutek promieniowania cieplnego palących się sąsiednich budynków i ogni lotnych. Bomba zapalająca, która w ciągu kilku minut wydziela setki tysięcy kalorii ciepła, bardzo szybko zapala materiały palne znajdujące się w zasięgu jej działania. Z chwilą objęcia płomieniami pokrycia dachowego lub wydostania się ognia przez otwory okienne czy drzwiowe, następuje przejście z pożaru wewnętrznego na pożar zewnętrzny.

Pojedyncze pożary zewnętrzne są dla obrony przeciwpożarowej przełomową fazą rozwoju sytuacji pożarowej. Zagrożają one bliżej stojącym budynkom przez płomienie i promieniowanie cieplne, a dalej stojącym przez rozrzut ogni lotnych. Ogromną rolę odgrywają przy tym następujące czynniki: temperatura pożaru, wielkość obciążenia ogniowego, powierzchnia budynku palącego się w stosunku do powierzchni budynku zagrożonego, ilość i powierzchnia otworów okiennych, szerokość przestrzennych oddzieleni przeciwpożarowych oraz siła i kierunek wiatru.

Po eksplozji jądrowej można spodziewać się wielu pożarów pojedynczych zewnętrznych w całej strefie lekkich zniszczeń.

Także z takimi pożarami będzie musiała walczyć samoobrona aby powstrzymać dalszy ich rozwój.

3.3. POŻARY BLOKOWE

Mianem pożaru blokowego określa się strefę pożaru, który ogarnął już kilka lub kilkanaście budynków ograniczonych ulicami lub przestrzennym oddzieleniem przeciwpożarowym.

Nazwa pożaru blokowego odpowiada raczej warunkom wielkomiejskim. Może on przyjąć duże postaci. Jeśli wzdłuż ulicy będą się paliły tylko budynki frontowe będzie to pożar blokowy - szeregowy. Jeśli zaś palić się będą również budynki stojące w głębi wówczas taki pożar blokowy nazywa się powierzchniowym.

Po ataku jądrowym należy spodziewać się pożarów blokowych w strefie średnich zniszczeń.

Walka z pożarami blokowymi może być prowadzona tylko przez większe zgrupowanie jednostek pożarniczych, wyposażonych w nowoczesny sprzęt pożarniczy i dysponujących dobrymi warunkami zaopatrzenia wodnego.

3.4. POŻARY PRZESTRZENNE

Mogą one powstać bądź przez łączenie się pożarów blokowych, bądź też przez połączenie się wielu pożarów pojedynczych zewnętrznych. Pożar przestrzenny może się rozwinąć już po upływie 30 - 50 minut od dokonanego zrzutu środków zapalających lub ataku jądrowego.

Lokalizacja i likwidacja pożaru przestrzennego jest niezwykle trudna. Do tego celu potrzebaⁿ jest koncentracja wielkiej liczby jednostek pożarniczych oraz ogromne ilości wody. Taktyka działania polega bowiem na tworzeniu silnych linii obronnych w oparciu o przestrzenne oddzielenie przeciwpożarowe i nie dopuszczenie do dalszego łączenia się pożarów blokowych.

Cechą charakterystyczną pożarów przestrzennych jest to, że w zasadzie posuwają się one w jednym kierunku zgodnym z początkowym kierunkiem wiatru.

3.5. BURZA OGNIOWA

Termin "burza ogniowa" został użyty po raz pierwszy w czasie 2 wojny światowej w sprawozdaniach na temat wyników nalotów zapalających na Hamburg w 1943 r. Od tego czasu w kilku miastach planowane bombardowania zapalające doprowadzały do burz ogniowych: Kassel, Darmstadt, Drezno, Tokio. Także w Hiroszimie po eksplozji jądrowej szalała burza ogniowa.

Temat burzy ogniowej jest zbyt rozległy, ażeby go tutaj rozwinąć. Ograniczę się tylko do kilku uwag.^{x/}

x/ Zainteresowanych odsyłam do artykułu pt. "O burzach ogniowych" opublikowanego w Przeglądzie TOPL Nr 5 z 1959 r.

Burze ogniowe /za wyjątkiem Hiroszimy/ były wynikiem szczegółowo opracowanych planów bombardowań zapalających, które starały się wykorzystać następujące elementy:

- wybór miast o dużej gęstości zabudowy i wysokich wskaźnikach obciążenia ogniowego,
- wybór odpowiedniej pory roku z najmniejszymi opadami,
- duża gęstość zrzutu środków zapalających na jednostkę powierzchni.

Można odróżnić trzy fazy powstawania i rozwijania się burzy ogniowej:

- 1 faza - liczne ogniska pożarowe, krótkie płomienie, gęsty ścielący się dym,
- 2 faza - ogniska łączą się, płomienie wydłużają się, ciąg dośrodkowy mas powietrza zyskuje na sile,
- 3 faza - ciąg mas powietrza ustala się, słupy gorących gazów unoszą się ku górze.

Pierwsza i druga faza mijają się bardzo szybko, zwykle w ciągu 30 - 40 minut od zakończenia bombardowania.

Stan szczytowy burza ogniowa osiąga po 2 lub 3 godzinach a potem przez szereg godzin trwa wypalanie się materiałów palnych. Temperatura w strefie objętej burzą ogniową wynosi ok. 1000°C. Wiatr w kierunku odśrodkowym uzyskuje siłę i szybkość huraganu i w ciągu do strefy coraz nowe materiały palne.

Powstaje wielka liczba ofiar ludzkich wskutek porażenia ciepłego na ulicach lub zatrucia tlenkiem węgla w piwnicach i schronach. Wielu ginie pod gruzami walących się budynków.

A oto powierzchnie zabudowy miejskiej całkowicie zniszczone podczas burz ogniowych w czasie 2 wojny światowej: Hamburg 25 km², Kassel 8 km², Darmstadt 12 km², Drezno 4,1 km², Tokio 40 km², Hiroszima 11 km².

Należy wyraźnie stwierdzić, że pod względem gęstości zabudowy i wskaźników obciążenia ogniowego wiele naszych miast narażonych jest na powstanie burz ogniowych w przypadku bombardowań zapalających lub ataków jądrowych.

3.6. SYTUACJA POŻAROWA PO ATAKU JĄDROWYM

Sytuacja pożarowa po eksplozji jądrowej jest bardzo specyficzna. Pożary mogą powstać z dwóch przyczyn:

- w wyniku bezpośredniego zapalenia materiałów palnych przez promieniowanie świetlne wybuchu - pożary bezpośrednie,
- jako efekt zniszczeń spowodowanych przez falę uderzeniową /zniszczenie pieców i palenisk, zwarcia przewodów elektrycznych/,
- pożary pośrednie.

Po wybuchu bomby o mocy 100 KT - impuls świetlny $3,8 \text{ cal/cm}^2/\text{sek}$ dochodzi w promieniu do 5000 m od punktu zerowego. Jest to impuls, który wystarcza do zapalenia wielu materiałów palnych jak na przykład: ramy okienne i drzwiowe, palne pokrycia dachów, wnętrza mieszkań, biur i hal produkcyjnych /zasłony, obicia, dywany, odzież, papiery itd./. Pewna liczba ognisk może być ugaszona przez falę uderzeniową w promieniu ok. 1500 - 2000 m. Skutki pożarowe zależą od wysokości wybuchu, usytuowania punktu zerowego i charakteru zabudowy miasta.

Adaptując klasyfikację pożarów do warunków atomowego rejonu porażenia, przyjmując wybuch powietrzny 600 m i punkt zerowy w centrum miasta, można powiedzieć co następuje:

- * w strefach całkowitych i ciężkich zniszczeń pożarów w ścisłym tego słowa znaczeniu, nie będzie. Także akcja ratownicza nie będzie tam prowadzona,
- w strefie średnich zniszczeń powstaną pożary blokowe, z tendencją łączenia się w pożary przestrzenne lub burze ogniowe,
- w strefie lekkich zniszczeń powstanie wiele pożarów pojedynczych wewnętrznych i zewnętrznych.

4. ORGANIZACJA I PROWADZENIE AKCJI GAŚNICZO-RATOWNICZEJ

W REJONACH PORĄŻENIA

4.1. CHARAKTERYSTYKA AKCJI GAŚNICZO-RATOWNICZEJ

Pod pojęciem "akcji ratowniczej" rozumiem działania zmierzające do likwidacji skutków napadów powietrznych.

Działania te są prowadzone przez różnorodne jednostki ratownicze, które likwidują określone rodzaje skutków. Działania prowadzone przez jednostki pożarnicze noszą nazwę "akcji gaśniczo-ratowniczej", ponieważ głównym celem tych działań jest gaszenie pożarów. Często tak bywa, że dzięki akcji gaśniczo-ratowniczej mogą być prowadzone inne prace ratownicze w rejonach porażenia.

Chodzi głównie o rejony porażenia wywołane napadami powietrznymi w dużych i średnich miastach.

Istnieją dwie główne cechy charakterystyczne, które odróżniają akcje gaśniczo-ratownicze od innych działań ratowniczych.

Pierwszą cechą jest dynamiczny rozwój pożarów. Jak widzieliśmy przy omawianiu pożarów wojennych, pożary pojedynczych budynków szybko przerosnąć mogą w pożary blokowe i przestrzenne. Decydującym czynnikiem dla skutecznej akcji gaśniczo-ratowniczej jest za tem szybkość działania a więc skrócenie do minimum czasu jaki upłynie od momentu powstania pożarów do ich likwidacji.

W warunkach wojny jest to możliwe tylko wówczas, gdy w miastach każdy budynek mieszkalny, fabryczny, handlowy, usługowy i użyteczności publicznej będzie pod obserwacją ze strony oddziałów samoobrony, aby w przypadku pożaru natychmiast rozpocząć zdecydowane prace gaśniczo-ratownicze. Można w tym miejscu powołać się na akcję wielu dziesiątków tysięcy drużyn pożarniczych samoobrony bl^{ko}wej w Polsce, ZSRR, Anglii, Francji, Niemiec itd., które unieszkodliwiłyby podczas nalotów setki tysięcy bomb zapalających^{x/}.

Dla zwartych jednostek pożarniczych, które interweniują tam, gdzie samoobrona ludności jest niewystarczająca - szybkość działania odgrywa decydującą rolę. Im szybciej zjawią się one przy pożarach tym skuteczniejszą będzie akcja gaśniczo-ratownicza.

x/ Jak podaje Myśl Wojskowa w recenzji książki "Wielkaja bitwa pod Maskwoj" w służbie przeciwpożarowej Moskwy brało udział 205 tys. mieszkańców. Myśl Wojskowa Nr 12 - 1962 r. str. 109.

Drugą cechą jest rozległość terenu akcji gaśniczo-ratowniczej i jego integralność. Teren akcji gaśniczo-ratowniczej rozciąga się od frontu pożaru, poprzez linie węzowe do źródeł czerpania wody gaśniczej. Im większa odległość od frontu pożaru do źródeł czerpania wody tym bardziej rozciągnięty jest teren akcji gaśniczo-ratowniczej. Cały teren akcji jest powiązany, Wyczerpanie źródeł wody, przerwa w liniach węzowych, uszkodzenie pomp itd. powodują wstrzymanie akcji lub jej fragmentów. Wypadek akcji gaśniczo-ratowniczej kieruje praca pododdziałów znajdujących się na całej głębokości terenu akcji, podczas gdy inne jednostki ratownicze - med. sanitarne, ratownictwa techn., odkażania i dezaktywacji, działają raczej samodzielnie w małych grupach. Ich powiązanie z zapleczem jest bardziej luźne.

Z pierwszych dwóch cech charakterystycznych wynikają specyficzne zasady organizacji i prowadzenia akcji gaśniczo-ratowniczej w rejonach porażenia.

4.2. RÓŻNICE MIĘDZY AKCJĄ GAŚNICZO-RATOWNICZĄ W CZASIE POKOJU I PO NAPADACH POWIETRZNYCH

Istnieją poglądy w/g których organizacja i prowadzenie akcji gaśniczo-ratowniczej po napadach powietrznych nie różni się w zasadzie od działań straży pożarnych w czasie pokoju. Uważa się niekiedy, że istnieją tylko różnice ilościowe, ponieważ po napadach powietrznych powstaje dużo pożarów, do których kieruje się więcej jednostek pożarniczych.

Sądzę, że będzie rzeczą celową wskazać na najważniejsze aspekty tego zagadnienia, ażeby udowodnić, że mamy do czynienia z dwiema zupełnie odmiennymi sytuacjami jakościowymi, które wymagają stosowania odrębnej taktyki działania.

| Zagadnienie | W czasie pokoju | Po napadach powietrznych |
|---|--|---|
| Wybór rejonu działań | Problem nie istnieje. Po zaalarmowaniu straż pożarna <u>samodzielnie</u> wyjeżdża do pożaru. Przeważnie w miastach zdoła ona ugasić pożar w zarodku. | Wpływają meldunki o wielu równoczesnych pożarach i o koniecznej pomocy dla dzielnic mieszkalnych i zakładów pracy. <u>Wybór, do których rejonów jechać nie należy bezpośrednio do straży pożarnych lecz do ogólnego kierownictwa akcji ratowniczej w mieście/dzielnicy/ czy sektorze.</u> |
| Dojazd | Jednostki wyjeżdżają ze swoich remiz. Wszystkie drogi są dostępne. Nawet ruch uliczny zostaje podporządkowany "zielona droga". | Jednostki wyjeżdżają z RW, które znajdują się za miastem. Potrzebne jest dodatkowe rozpoznanie dróg, a często także częściowe ich odgruzowanie. |
| Woda gaśnicza | Sieć hydrantowa zasilana z wodociągów miejskich jest czynna. Ilość wody i ciśnienie są wystarczające. | Sieć hydrantowa najczęściej uszkodzona. Wodę gaśniczą trzeba przesyłać długimi liniami węzłowymi, co wpływa na zmniejszenie możliwości taktyczno-bojowych jednostek pożarniczych. Wody gaśniczej jest zawsze za mało. |
| Liczba jednostek w akcji | Liczba jednostek taktycznych jest niewielka /sekcja, pluton, kompania/ | Zgrupowanie jednostek taktycznych jest kilkakrotnie większe /kilka plutonów, kompanii a nawet batalionów/. |
| Współdziałanie z innymi jednostkami ratowniczymi. | W zasadzie nie występuje. Rzadkie przypadki. | Współdziałanie ze wszystkimi jednostkami ratowniczymi. |
| Warunki pracy strażaków. | Warunki są ciężkie a czasem nawet są niebezpieczne dla życia strażaków. | Warunki są szczególnie trudne i niebezpieczne dla życia strażaków /żar, dym, gruzy, skażenia terenu/. |

4.3. TAKTYKA DZIAŁANIA JEDNOSTEK POŻARNICZYCH

Taktyka działania jednostek pożarniczych w rejonach porażenia nie odbywa się w/g sztywnych prawideł. Trzeba uwzględniać pewne konkretne warunki i okoliczności. Niemniej istnieją pewne regulaminowe zasady działań taktycznych.

- Miejskie jednostki pożarnicze znajdujące się w RW wkraczają do akcji wszystkimi siłami po zakończeniu napadu powietrznego. Podstawą jest decyzja PKO /zespołu miejskiego/. W oparciu o taką decyzję sztab służby ppoż. miasta wydaje rozkaz wykonawczy. W przypadku braku łączności ze sztabem decyzję wydają dowódcy sektorów. Te jednostki pożarnicze, które otrzymały z góry zadanie /w/g planu obrony/ udzielenia pomocy zakładom pracy lub obiektom użyteczności publicznej, wyruszają samodzielnie na podstawie wezwań.
- Kolejność prac gaśniczo-ratowniczych jest następująca: głównym celem jest zabezpieczenie przed powstaniem pożarów przestrzennych i burz ogniowych. Jadąc do wyznaczonych rejonów działania jednostki pożarnicze nie mogą po drodze zatrzymywać się celem gaszenia innych napotkanych pożarów budynków wolnostojących. Spośród wielu budynków objętych pożarami trzeba wybierać tylko takie, które są najgroźniejsze ze względu na otoczenie. Dopiero po zatrzymaniu pożarów na odpowiedniej rubieży obronnej można przerzucić część jednostek do walki z pożarami pojedynczych budynków.
- Trzeba unikać rozdrobnienia sił. Najmniejszą jednostką taktyczną jest pluton pożarniczy. Akcja gaśniczo-ratownicza tylko wówczas może przynieść efekty, jeśli prowadzona będzie przy pomocy skoncentrowanych sił i środków.
- Istnieją trzy formy działania: natarcie, obrona i osłona. Natarcie na pożary blokowe i przestrzenne prowadzi się w dwóch fazach. Najpierw stosuje się "ulice wodne", aby w ten sposób rozdzielić duże obszary pożarowe na mniejsze, a następnie likwiduje się. Prowadząc natarcie trzeba zabezpieczyć prądowników przed żarem.

Obronę stosuje się wówczas, gdy brakuje sił lub warunków do natarcia. W obronie pracuje się przy pomocy silnych prądów wody ze stanowisk zabezpieczonych. Po utrzymaniu linii obrony przechodzi się do natarcia. Jeśli nie można utrzymać jednej linii obrony należy wycofać się na następną. Zadaniem osłony jest walka ze skutkami ogni lotnych.

Jednostki pożarnicze wykorzystują istniejące przestrzenne oddzielenia przeciwpożarowe /arterie, place, parki itp./ dla rozwinięcia swych działań.

- Podczas akcji może się okazać, że w niektórych budynkach /schronach/ czy wprost na ulicach lub placach, znajdują się ludzie, którzy nie mogą wydostać się poza rejon pożarów. W takich przypadkach stosuje się "ulice wodne", aby pod ich osłoną wyprowadzić zagrożonych ludzi. Przydatne są wówczas koce azbestowe, zwykłe koce lub szmaty zmoczone wodą. Dla ułatwienia wyprowadzenia większej grupy ludzi pośród dymu, żaru i płomieni można połączyć ich długimi linami.
 - Ulica wodna oznacza wdarcie się przy pomocy prądów wody do rejonu objętego pożarem. Tworzy się rodzaj korytarza, w którym promieniowanie cieplne osłabiane jest wodą. Długość ulicy wodnej, którą mogą utworzyć jednostki pożarnicze, zależy od posiadanego sprzętu oraz od zasobów wody gaśniczej.
- Jedna sekcja gaśnicza może zbudować ulicę wodną o długości 45 m pod warunkiem, że odległość do źródeł czerpania wody nie przekroczy 400 m.
- Woda jest "amunicją" w walce z pożarami. Dlatego dostarczenie wielkich ilości wody gaśniczej do pożarów posiada zasadnicze znaczenie. Zakładając całkowite unieruchomienie sieci wodociągowo-hydrantowej, istnieją trzy sposoby organizacji dostarczania wody gaśniczej w rejonach porażenia:
 - dowożenie wody przy pomocy cystern /beczkowozów/,
 - przesyłanie wody przy pomocy linii węzowych systemem przepompowania lub przetłaczania,
 - sposób mieszany.

Wybór sposobu zależy od odległości do źródeł czerpania oraz od ilości i rodzaju posiadanych sił i środków /bec-zkwozów, motopomp, węży/. Decyzja w tej sprawie należy do dowódcy akcji gaśniczo-ratowniczej.

Kalkulację potrzebnych sił i środków przeprowadza się w oparciu o następujące normy :

- sekcja gaśnicza posiada zdolność podania 3 skutecznych prądów wody /około 200 l/minutę/ i zajmuje na linii frontu pożaru przeciętnie 50 m dając około 50 m³ wody w ciągu godziny.

Na 1 km frontu pożaru potrzeba około 20 sekcji gaśniczych, jeżeli odległość od frontu pożaru do źródeł czerpania wody jest nie większa niż 400 m.

- W szczególnie trudnych sytuacjach pożarowych może zajść potrzeba dokonania wyburzenia pewnej ilości budynków na drodze posuwania się frontu pożaru, aby stworzyć bardziej skuteczne przestrzenne oddzielenie przeciwpożarowe. Wyburzenie takie stosowano w niektórych miastach niemieckich i w Japonii.

Trudności polegają na tym, że szybkość przesuwania się pożaru oraz częste zmiany lokalnych wiatrów mogą przeszkodzić w przeprowadzeniu wyburzenia. Poza tym prace przygotowawcze do wyburzeń wymagają dużo czasu, materiałów wybuchowych i ludzi.

Pomimo tych trudności mogą jednak zaistnieć sytuacje, gdy tylko wyburzenie będzie jedynym wyjściem. Jest rzeczą wątpliwą czy wyburzeniem zajmować się będą jednostki pożarnicze. Będą one zajęte walką z ogniem. Jednak dowódca akcji lub dowódca odcinków gaśniczych powinni współdziałać przy przygotowaniu wyburzeń prowadzonych przez jednostki saperskie.

Decydując się na dokonanie wyburzeń trzeba wybrać takie rejony, które są odpowiednio oddalone od frontu pożaru. Uwzględnić należy ponadto potrzebny do:

- ewakuacji ludzi ze schronów i ukryć,
- przygotowania i przeprowadzenia wyburzenia,
- usunięcie materiałów palnych nie przykrytych gruzami.

Wyburzenie winno być prowadzone w taki sposób, ażeby niepalne dachy, stropy i mury zewnętrzne w jak największym

stopniu przykryły materiały palne wewnątrz. Zwykle "wysadzanie" w powietrze nie da efektów.

4.4. DOWODZENIE

Po otrzymaniu decyzji z PKO w sprawie wyboru rejonów, w których należy skoncentrować główny wysiłek działań ratowniczych, szef służby przeciwpożarowej miasta organizuje, przy pomocy swego sztabu, akcje gaśniczo-ratownicze w poszczególnych rejonach, przydzielając jednocześnie odpowiednie siły i środki oraz wyznaczając dowódców. Każdy z dowódców akcji gaśniczo-ratowniczych po przybyciu na miejsce prowadzi rozpoznanie i wydaje rozkaz bojowy dowódcom jednostek pożarniczych w którym określa zadania i sposób jego wykonania. Jeśli teren akcji gaśniczo-ratowniczej jest zbyt rozległy zostaje on podzielony na odcinki gaśnicze.

Definicję odcinka gaśniczego można za tym określić następująco: Jest to teren objęty pożarem, na którym walczy pewna liczba jednostek pożarniczych, w zasadzie co najmniej kompania - pod jednym dowództwem.

Wyniki rozpoznania sytuacji pożarowej i przebieg akcji przekazywane są do sztabu służby przeciwpożarowej, który informuje kierownictwo PKO. Sztab służby przeciwpożarowej prowadzi odpowiednią dokumentację bojową.

Podstawowym środkiem łączności między sztabem służby przeciwpożarowej a dowódcami akcji gaśniczo-ratowniczej jest radiostacja. Natomiast między dowódcą akcji gaśniczo-ratowniczej a dowódcami odcinków gaśniczych stosuje się zarówno łączność radiową jak i przewodową.

Sztab służby przeciwpożarowej miasta analizuje sytuację i w zależności od potrzeb oraz w miarę napływu jednostek pożarniczych z zewnątrz przydziela pomoc do poszczególnych rejonów akcji gaśniczo-ratowniczej.

Nie wolno dopuścić do tego, aby przybywające, z zewnątrz jednostki pożarnicze samowolnie włączały się do akcji.

Zadaniem wojewódzkiego sztabu służby przeciwpożarowej jest dysponowanie jednostkami odwodowymi i skierowanie ich do

poszczególnych miast zgodnie z decyzją WKO. W przypadku zniszczenia sztabu służby przeciwpożarowej miasta sztab wojewódzki przejmuje bezpośrednio kierownictwo - wysyłając odpowiednią grupę oficerów.

Sztab służby przeciwpożarowej powiatu może wykonywać dwojakiego rodzaju zadania. W przypadku zaistnienia pożarów na terenie własnego miasta lub powiatu zajmuje się on bezpośrednio organizacją i prowadzeniem akcji gaśniczo-ratowniczej. Jeśli zaś sytuacja na terenie własnego miasta i powiatu nie wymaga angażowania jednostek pożarniczych wówczas sztab służby przeciwpożarowej powiatu zajmuje się koncentracją swoich odwołów i skieruje je /po uzgodnieniu z PKO/ zgodnie z zarządzeniem sztabu wojewódzkiego względnie na podstawie ustaleń planu operacyjnego województwa.

4.5. WSPÓŁDZIAŁANIE Z JEDNOSTKAMI RATOWNICZYMI INNYCH SPECJALNOŚCI

Współdziałanie między jednostkami pożarniczymi a jednostkami ratowniczymi innymi specjalności powinno się odbywać na wszystkich etapach prowadzenia akcji ratowniczej. Jest to problem złożony i dotychczas bliżej nienaświetlony w literaturze fachowej. Chodzi przede wszystkim o to, aby jednostki ratownicze różnych specjalności wzajemnie sobie pomagały w wykonywaniu podstawowych zadań - tj. ratowanie ludzi i likwidacja skutków napadów powietrznych.

Spróbujmy tedy sprecyzować w czym jednostki innych specjalności mogą pomóc jednostkom pożarniczym i odwrotnie. Na korzyść jednostek pożarniczych inne jednostki mogą wykonać:

- jednostki ratownictwa technicznego /ZQRTy CRT/ - torowanie dróg dojazdowych do rejonów akcji gaśniczo-ratowniczych oraz podczas trwania tych akcji,
- jednostki med. sanitarne - udzielanie pierwszej pomocy strażakom,
- jednostki odkażania i dezaktywacji - udzielanie pomocy w określaniu stopnia skażenia promieniotwórczego w rejonach akcji,

- jednostki służby porządkowo-ochronnej /ZOMO/ - nie dopuszczenia do kradzieży ewakuowanego mienia, organizowanie pomocy wśród mieszkańców.

Wszystkie jednostki informują się wzajemnie o rozwoju sytuacji.

Jednostki pożarnicze ze swej strony mogą:

- likwidować pożary lub zadymienie przeszkadzające jednostkom ratownictwa technicznego i med. sanitarnym w wykonywaniu ich zadań,
- przydzielić ludziom sprzęt do prowadzenia dezaktywacji terenu /po opanowaniu sytuacji pożarowej/.

Współdziałania organizują:

- w sztabie wojskowym - szef sztabu,
- w terenie akcji ratowniczej - jej dowódca.

X

X

X

Przedstawione zostały najważniejsze zagadnienia na temat specyfiki walki z pożarami wojennymi. Wielkie pożary z okresu 2 wojny światowej obfitowały w dramatyczne przykłady zmagania tysięcy jednostek pożarniczych oraz innych jednostek ratowniczych, a także formacji wojskowych z żywiołem celowo rozpętanym podczas bombardowań skupisk ludzkich. Wynikiem tych walk było zatrzymanie szalejących pożarów na pewnej rubieży i w ten sposób ochrona życia poważnej ilości zagrożonych ludzi oraz dóbr materialnych przed zniszczeniem.

Aczkolwiek technika i taktyka obrony przed ogniem pozostały daleko w tyle za rozwojem sposobów i środków służących do podpalenia to jednak racjonalne zmasowanie sił i środków w najważniejszych rejonach kraju może przynieść dodatnie wyniki.

5. LITERATURA

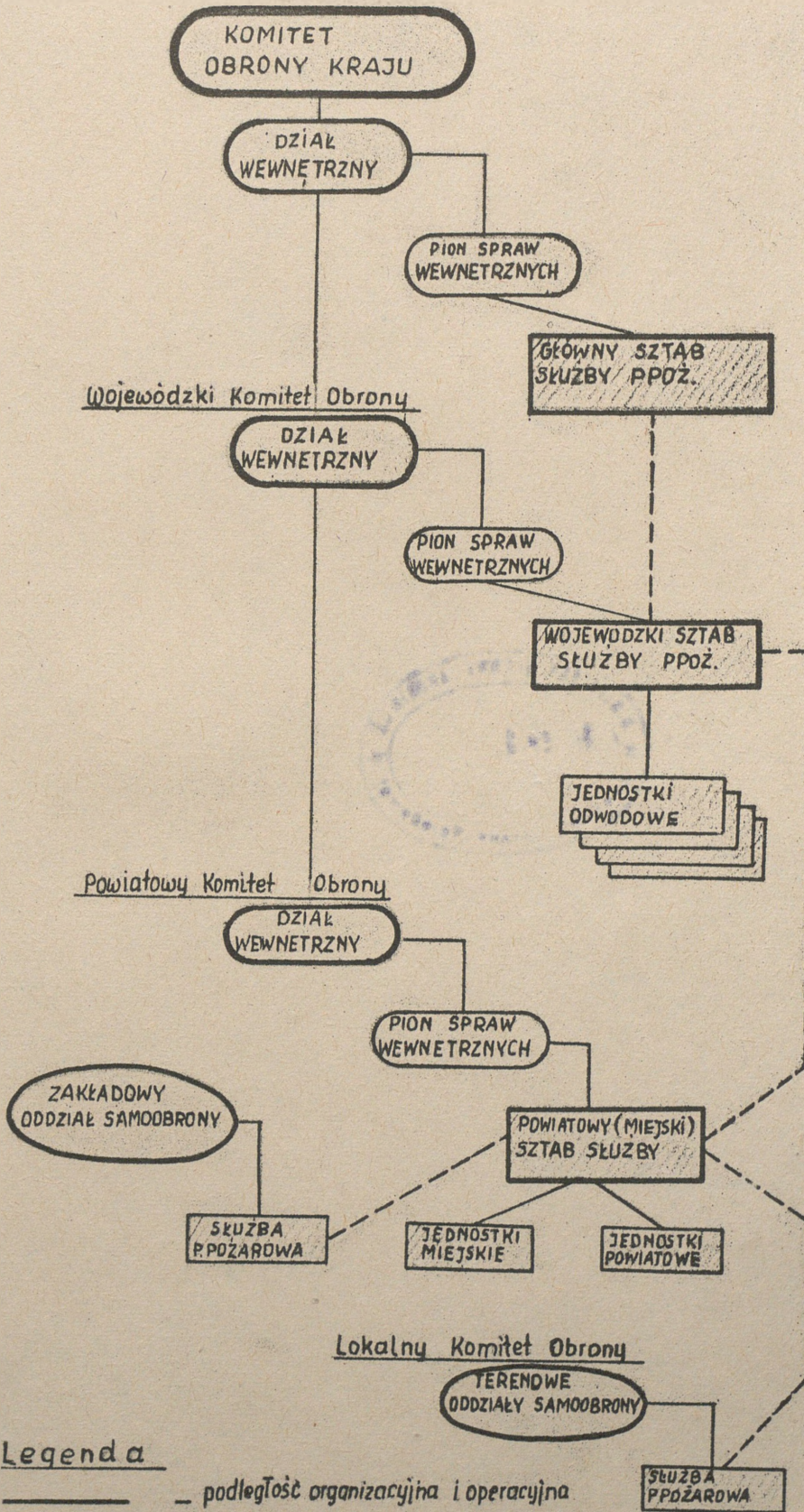
- Regulamin służby przeciwpożarowej TOPL cz. I miasto
wyd. KGSP Warszawa 1960 r.
- Informator TOPL - wyd. KG TOPL Warszawa.
- H.Rumpf : Das war der Bombenkrieg - wyd. Stalling NRF
1961 r.
- H.Bond: Fire and the Air War - Boston 1951 r.
- † Wozjakow : Podgotowka protiwożarnych czastej MPWO k
dejstwiam w oczagach atomnobo porażenija
wyd. Moskwa 1958 r.
- L. Ziegman: Służba przeciwpożarowa TOPL - Warszawa 1959 r.

6. Załączniki.

Wydrukowano w 50 egz.

Egz. nr 1-50 B.T.
Wyk. płk Ziegman
Druk.Cz.B.
Nr ks. 0254/WW

POŻARNICTWO W SYSTEMIE OTK



Legenda

- — podległość organizacyjna i operacyjna
- - - - - — podległość operacyjna

