

028375

KURSY DOSKONALENIA OFICERÓW PIECHOTY
przy
AKADEMII SZTABU GENERALNEGO
im. gen. broni K. Świerczewskiego

TAJNE

Egz. Nr. 1

TAKTYKA

**ORGANIZACJA ŁĄCZNOŚCI W BATALIONIE PIECHOTY
ZMOTORYZOWANEJ (bp) I KOMPANII PIECHOTY
ZMOTORYZOWANEJ (kp) W NATARCIU**



28238

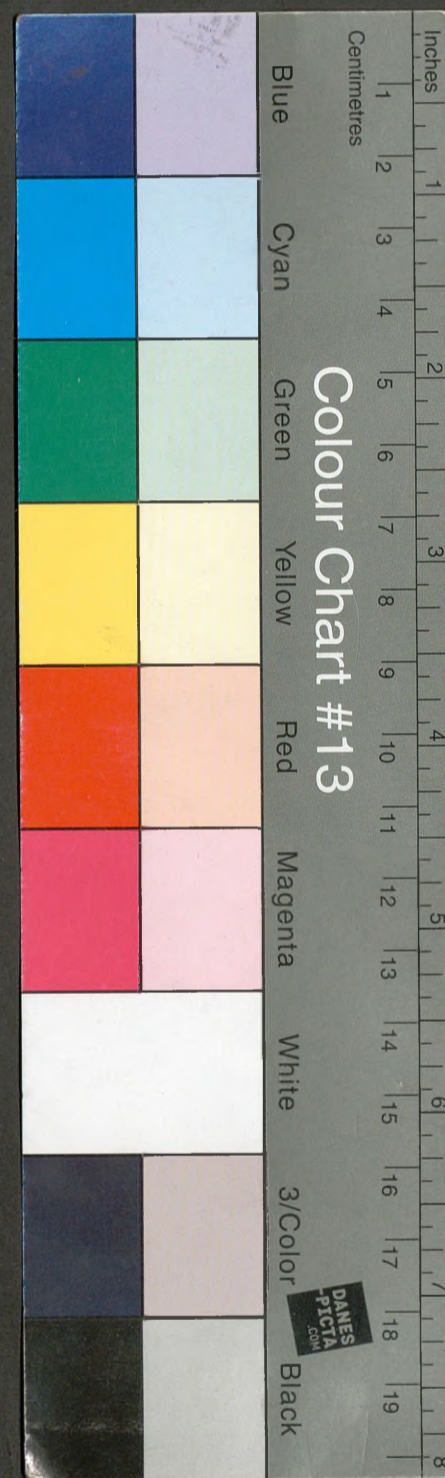
ARCHIWUM

28238

WARSZAWA - REMBERTÓW

28238

1961



0282375

KURSY DOSKONALENIA OFICERÓW PIECHOTY

przy

AKADEMII SZTABU GENERALNEGO

im. gen. broni K. Świerczewskiego

T A J N E

Egz. Nr. 1

T A K T Y K A

ORGANIZACJA ŁĄCZNOŚCI W BATALIONIE PIECHOTY
ZMOTORYZOWANEJ (bp) I KOMPANII PIECHOTY
ZMOTORYZOWANEJ (kp) W NATARCIU



028238

ARCHIWUM
BIBLIOTEKI
AKADEMII SZTABU GENERALNEGO
im. gen. broni K. Świerczewskiego

28238

WARSZAWA - REMBERTÓW

28238

1 9 6 1

KURSY DOSKONALENIA OFICERÓW PIECHOTY PRZY JSG
=====

Przeł. prot. 12357. *P*

ZATWIERDZAM
KIEROWNIK CYKIU TA KTYKI

~~SECRET~~
Zg. Nr. 1

ppłk dypl. K. ZUKASZEWSKI
Dnia "...".....1959r.

Rok szkolny 1959/60

Dla wykł. dowódz.
i słuchaczy

T A K T Y K A
=====

ORGANIZACJA ŁĄCZNOŚCI W BATALIONIE PIECHOTY
ZMOTORYZOWANEJ /bp/ I KOMPANII PIECHOTY
ZMOTORYZOWANEJ -kp/W NAT ARCIU.



SPRAWDZIŁ:
ZCA KIEROWNIKA CYKIU TA KTYKI

mjr dypl. K. DRAZCZYK

Rembertów - kwiecień - 1959r.

ARCHIWUM

28238

Treść skryptu

=====

Temat : ORGANIZACJA ŁĄCZNOŚCI W BATALIONIE PIECHOTY
ZMOTORYZOWANEJ /bp/ I KOMPANII PIECHOTY
ZMOTORYZOWANEJ /kp/ W NATARCIU.

Z a g a d n i e n i a :

W s t ę p :

1. Rozmieszczenie i zmiana punktów dowodzenia
oraz zadania łączności batalionu i kompanii
w natarciu.
2. Planowanie łączności.
 - a/ Kierowanie łącznością przez dowódcę
i szefa sztabu batalionu.
 - b/ Praca szefa łączności batalionu.
3. Organizacja łączności środkami radiowymi
w natarciu.
 - a/ Łączności środkami radiowymi w batalionie.
 - b/ Łączności środkami radiowymi w kompanii.
4. Organizacja łączności przewodowej, ruchomymi
i sygnalizacyjnymi środkami łączności w natar-
ciu.
 - a/ Łączność przewodowa w batalionie.
 - b/ Łączność ruchomymi i sygnalizacyjnymi
środkami łączności w batalionie.
 - c/ Łączność ruchomymi i sygnalizacyjnymi
środkami łączności w kompanii.
5. Kierowanie łącznością w czasie natarcia.

Z a k o ń c z e n i e .

W s t ę p

Charakterystyczną cechą współczesnego natarcia jest masowe użycie wojsk i technicznych środków walki, możliwość obustronnego użycia broni atomowej, zdecydowany charakter działań, wysokie tempo natarcia, rozwinięcie walki na szerokim froncie i na dużą głębokość.

W przełamaniu przygotowanej obrony nieprzyjaciela przy użyciu broni atomowej w celu osiągnięcia wysokiego tempa natarcia szczególna rola przypada wojskom pancernym i zmechanizowanym. Manewrowy charakter działań wojsk pancernych i zmechanizowanych, ich duża ruchliwość oraz charakter współczesnego natarcia wymaga stanowczego, ciągłego i scentralizowanego dowodzenia na całą głębokość prowadzenia walki. Jednym z zasadniczych elementów zabezpieczających dowodzenie i współdziałanie jest należyte zorganizowanie i utrzymywana łączność.

W skrypcie rozpatrywane będą zagadnienia organizacji i zabezpieczenia łączności w natarciu batalionu piechoty zmotoryzowanej /bp/ pierwszego rzutu pz /pp/ na zawczasu przygotowaną obronę nieprzyjaciela.

1. ROZMIESZCZENIE I ZMIANA PUNKTÓW DOWODZENIA ORAZ ZADANIA ŁĄCZNOŚCI BATALIONU I KOMPANII W NATARCIU.

Dowódca batalionu dowodzi swymi pododdziałami ze stanowiska dowodzenia a dowódca kompanii z punktu obserwacyjnego. W batalionie, stanowisko dowodzenia na podstawie wyjściowej do natarcia rozmieszcza się w odległości 500-700 m od przedniego skraju własnych wojsk / w rejonie drugiej transzei lub za drugą transzeją pierwszej pozycji/ na kierunku głównego uderzenia batalionu w miejscu zabezpieczającym dowódcy obserwację przedniego skraju obrony nieprzyjaciela.

W toku natarcia przesunięcia stanowiska dowodzenia dokonuje się od rubieży do rubieży na kierunku głównego

uderzenia batalionu z takim wyliczeniem, by dowódca batalionu miał zapewnioną ciągłą obserwację pola walki. W kompanii, punkt obserwacyjny na podstawie wyjściowej do natarcia rozmieszcza się 200-500 m od przedniego skraju własnych wojsk /między pierwszą a drugą transzeją lub w rejonie drugiej transzei pierwszej pozycji/. W toku natarcia dowódca kompanii posuwa się za ugrupowaniem bojowym kompanii.

Rozmieszczenie punktów dowodzenia batalionu i kompanii w natarciu zależy każdorazowo od sytuacji bojowej, terenu i decyzji dowódcy.

Na stanowisku dowodzenia dowódcy batalionu rozmieszcza się węzeł łączności, w kompanii natomiast węzła łączności nie organizuje się.

Warunki współczesnego natarcia wymagają aby dowódca i sztab batalionu brali bezpośredni udział w dowodzeniu pododdziałami, wykorzystując nowoczesne środki łączności, stojące do ich dyspozycji. Środki łączności muszą zabezpieczyć dla dowódcy i sztabu batalionu jak najszybsze otrzymywanie meldunków i danych od dowódców podwładnych i współdziałających, tak aby szybko móc ocenić aktualne położenie, przyjąć odpowiednią decyzję i wydać na czas rozkazy i zarządzenia. Zabezpieczenie ciągłej łączności w natarciu jest więc zadaniem bardzo odpowiedzialnym, wymagającym dokładnej organizacji na całą głębokość zadania batalionu. Do zasadniczych zadań łączności w natarciu batalionu zaliczamy :

W zakresie łączności dowodzenia :

- zapewnienie terminowego otrzymywania rozkazów i zarządzeń od dowódcy i sztabu pułku oraz przekazywanie meldunków i sprawozdań od dowódcy i sztabu pułku ;
- zabezpieczenie terminowego przekazywania rozkazów i zarządzeń dowódcom podległych pododdziałów oraz otrzymywania od nich meldunków ;

- zabezpieczenie łączności z urządzeniami tyłowymi batalionu ;
- zabezpieczenie dowódcy i sztabowi batalionu łączności z dowódcami kompanii w czasie zmiany stanowiska dowodzenia.

W zakresie łączności współdziałania :

- zapewnienie wymiany wiadomości wzdłuż frontu między batalionem a jego sąsiadami ;
- zapewnienie łączności między poszczególnymi elementami ugrupowania bojowego batalionu ;
- zapewnienie łączności z elementami ugrupowania bojowego pułku działającymi na kierunku natarcia batalionu.

W zakresie łączności tyłów :

- zabezpieczenie dowódcy i szefowi sztabu batalionu otrzymywania zarządzeń kwatermistrza pułku oraz przekazywania do niego meldunków i sprawozdań ;
- zabezpieczenie łączności między urządzeniami tyłowymi batalionu.

W zakresie łączności powiadamiania :

- zapewnienie otrzymywania sygnałów powiadamiania z posterunku OPL dywizji ;
- zapewnienie przyjmowania i przekazywania sygnałów powiadamiania od i do sztabu pułku, sąsiadów i podwładnych.

Ażeby łączność mogła spełnić wyżej wymienione zadania musi być zorganizowana na czas i zgodnie z decyzją dowódcy batalionu.

Do realizacji zadań stojących przed łącznością w natarciu batalionu wykorzystuje się radiowe, przewodowe, ruchome i sygnalizacyjne środki łączności oraz stosuje się odpowiednie sposoby organizacji łączności. Na poszczególnych kierunkach należy stosować nie jeden a jednocześnie kilka środków łączności stosownie do ich właściwości i konkretnej sytuacji

bojowej, ponieważ żaden środek łączności użyty oddzielnie nie daje gwarancji zabezpieczenia ciągłej i trwałej łączności.

2. PLANOWANIE ŁĄCZNOŚCI.

a/ Kierowanie łącznością przez Dca i szefa sztabu batalionu.

Planowaniem i organizacją łączności w batalionie zajmuje się sztab. Odpowiedzialnym za organizację i ciągłe działanie łączności w batalionie jest szef sztabu i dowódca plutonu łączności, który jest jednocześnie szefem łączności batalionu, a w kompanii osobiście dowódcą kompanii.

W batalionie dowódca sprawuje ogólne kierownictwo nad łącznością, ustala system dowodzenia i stąd i zadania łączności. W czasie wypracowania decyzji do natarcia dowódca batalionu powinien wziąć pod uwagę możliwości zabezpieczenia łączności, żądając danych w tym zakresie od szefa sztabu lub bezpośrednio od szefa łączności. Również podczas organizacji współdziałania w batalionie dowódca batalionu powinien rozpatrzyć sposoby utrzymania łączności na poszczególnych kierunkach z pododdziałami batalionu na podstawie wyjściowej do natarcia i w czasie natarcia.

Szczególnie ważną rolę w kierowaniu pracą szefa łączności przy planowaniu i organizacji łączności odgrywa szef sztabu batalionu.

Obowiązkiem szefa sztabu jest zapoznać szefa łączności z zadaniem batalionu i zamiarem dowódcy batalionu, wydać wytyczne do przygotowania propozycji odnośnie organizacji łączności oraz wysłuchać je od szefa łączności, jeżeli nie uczynił tego dowódca batalionu.

Po powzięciu decyzji przez dowódcę batalionu szef sztabu powinien wydać szefowi łączności szczególne wytyczne do organizacji łączności /w niektórych

przypadkach może je wydać dowca batalionu/, które obejmują następujące zagadnienia :

- w jakim ugrupowaniu batalion przechodzi do natarcia, jakie zadania będą wykonywały pododdziały, sposób współdziałania przy wykonywaniu zadań /jeżeli szef łączności nie został z tym wcześniej zapoznany/;
- rejon rozmieszczenia stanowiska dowodzenia doży batalionu i punktów obserwacyjnych doży kompanii na podstawie wyjściowej do natarcia oraz os zmiany stanowiska dowodzenia batalionu ;
- do jakiego czasu, w kim i jakimi środkami powinna być nawiązana łączność dowodzenia, współdziałania, tyłów i powiadamiania ;
- szczególne wymagania stawiane łączności w toku natarcia ;
- sposoby zabezpieczenia łączności przed wpływem nieprzyjaciela i ograniczenia w wykorzystaniu środków łączności ;
- termin przedstawienia planu łączności do zatwierdzenia.

Ponadto przy organizacji natarcia z rejonu wyjściowego, szef sztabu ~~powinien podać sposób organizacji łączności w czasie marszu zbliżania~~ oraz sposób organizacji łączności współdziałania z wojskami znajdującymi się w obronie, na kierunku których batalion przechodzi do natarcia.

W oznaczonym terminie szef sztabu batalionu sprawdza i zatwierdza przedstawione mu przez szefa łączności dokumenty planu łączności a następnie kontroluje zorganizowany system łączności.

b/Praca szefa łączności batalionu.

Bezpośrednim organizatorem łączności w batalionie jest szef łączności.

Podstawą pracy szefa łączności batalionu w zakresie planowania i organizacji łączności jest :

- decyzja dow. batalionu do natarcia ;
- wytyczne szefa łączności pułku ;
- wytyczne szefa sztabu batalionu do organizacji łączności ;
- ilość i stan techniczny posiadanych środków łączności oraz ilość ludzi, którymi może dysponować szef łączności.

Pracę nad planowaniem i organizacją łączności, szef łączności rozpoczyna z chwilą zapoznania się z zadaniem batalionu i zamiarem dowódcy. Po otrzymaniu tych danych szef łączności wydać powinien zadania dowódcom drużyn odnośnie przygotowania sprzętu, po czym przystępuje do analizy zadania i oceny położenia z punktu widzenia łączności.

Wnioski z analizy zadania i oceny położenia stanowią podstawę dla szefa łączności do propozycji organizacji i zabezpieczenia łączności, które przedstawia szefowi sztabu lub bezpośrednio dowódcy batalionu.

Forma i treść propozycji szefa łączności może być różna. Zależy to przede wszystkim od czasu jakim dysponuje dow. batalionu na wypracowanie dewyzji.

Najczęściej propozycje te szef łączności przedstawia szefowi sztabu batalionu w formie odpowiedzi na pytania szefa sztabu.

W tym okresie szef łączności może otrzymać ustne wytyczne, od szefa łączności pułku oraz /o ile szef łączności pułku posiada dostępną ilość czasu/ może otrzymać w gotowej formie takie dokumenty jak : wyciąg z tabeli danych radiowych pułku i przydział danych dla batalionu. W przeciwnym razie szef łączności batalionu dane te odpisze z dokumentów planu łączności szefa łączności pułku.

Jeżeli natarcie organizowane jest z podstaw wyjściowych po uprzednim zluźnieniu przez batalion wojsk dotychczas będących w obronie i jest mało czasu na organizację natarcia to już w trakcie

precyzowania decyzji przez dowódcę batalionu, szef łączności może otrzymać od szefa sztabu ogólne wytyczne do organizacji łączności. Na podstawie tych wytycznych szef łączności za zgodą dowódcy lub szefa sztabu batalionu zarządza przesunięcie części plutonu łączności na podstawie wyjściową i stawia zadania do organizacji łączności na zasadniczych kierunkach. W tym przypadku nie wyklucza się również możliwości przejęcia części, zorganizowanego przez wojska broniące się systemem łączności przewodowej dla potrzeb batalionu organizującego natarcie.

Również jeżeli natarcie organizowane jest na doraźnie zorganizowaną obronę nieprzyjaciela lub w ograniczonym czasie, szef łączności powinien możliwie jak najwcześniej otrzymać od szefa sztabu wytyczne, na podstawie których mógłby niezwłocznie przystąpić do organizacji łączności w batalionie.

Szef łączności - o ile pozwala na to sytuacja - powinien w miarę możliwości brać udział w stawianiu przez dowódcę batalionu zadań bojowych /doom pododdziałów/ oraz w wydaniu wytycznych do bojowego zabezpieczenia działań i omawianiu organizacji współdziałania.

Z zasady po postawieniu przez dowódcę batalionu zadań bojowych i po omówieniu wytycznych do bojowego zabezpieczenia działań, szef łączności powinien otrzymać od szefa sztabu batalionu szczegółowe wytyczne do organizacji i zabezpieczenia łączności wg zagadnień omówionych poprzednio.

W przypadku organizowania natarcia z rejonu wyjściowego, szef łączności pracuje nad planowaniem i organizacją łączności rozpoczynając po postawieniu zadań bojowych, omówieniu wytycznych do bojowego zabezpieczenia działań i organizacji współdziałania przez dowódcę batalionu, po czym przeprowadza analizę zadania i ocenę położenia z punktu widzenia łączności, wydaje zarządzenia przygotowawcze doom drużyn oraz

otrzymuje wytyczne od szefa łączności pułku. Wytyczne organizacji łączności od szefa sztabu, szef łączności z zasady otrzyma po otrzymaniu wytycznych od szefa łączności pułku.

Po otrzymaniu wytycznych od szefa sztabu, szef łączności powinien uzgodnić organizację łączności współdziałania z szefami łączności sąsiednich batalionów oraz dywizjonem artylerii wsparcia batalionu.

Posiadając już wszystkie potrzebne dane, szef łączności przystępuje do opracowania dokumentów planu łączności. Plan łączności jest to decyzja szefa łączności, wyrażona graficznie w formie dokumentów, uzasadniona kalkulacją sił i środków łączności oraz czynnościami zapewniającymi jej wykonanie.

Plan łączności w batalionie obejmuje następujące zasadnicze dokumenty :

- schemat organizacji łączności środkami radiowymi,
- schemat organizacji łączności środkami przewodowymi i ruchomymi z rozliczeniem sił i środków łączności.

Forma i ogólna treść zasadniczych dokumentów planu łączności została omówiona w skrypcie "Organizacja łączności w batalionie i kompanii w obronie".

Ponadto szef łączności batalionu opracowuje :

- tabele kryptonimów stacji telefonicznych ;
- tabele sygnałów rozpoznawczych osób funkcyjnych ;
- wyciągi danych radiowych dla wszystkich radiostacji batalionu.

W oznaczonym przez szefa sztabu terminie szef łączności batalionu referuje treść dokumentów planu łączności szefowi sztabu, przedstawiając je do zatwierdzenia.

Na podstawie danych zawartych w zatwierdzonych dokumentach planu łączności, szef łączności stawia zadania doom drużyn do organizacji łączności w batalionie. Dalsza praca szefa łączności w okresie organizacji

natarcia polega na kontrolowaniu stopnia i sposobu wykonywania postawionych zadań. O osiągnięciu gotowości łączności, szef łączności melduje osobiście szefowi sztabu.

3. ORGANIZACJA ŁĄCZNOŚCI ŚRODKAMI RADIOWYMI W NATARCIU:

Zasadniczym i głównym środkiem łączności, zapewniającym dowodzenie i współdziałanie we współczesnym natarciu jest radio. Szczególnego znaczenia nabiera łączność środkami radiowymi w warunkach użycia broni atomowej przy szybkim tempie natarcia, gdy często zmieniają się punkty dowodzenia a dowódcy i sztaby znajdują się w większości w ruchu.

Środki radiowe są zdolne zapewnić ciągłą i trwałą łączność w natarciu, ze względu na posiadanie szeregu istotnych dla działań zaczepnych cech dodatnich, do których między innymi zaliczamy :

- możliwość szybkiego nawiązania łączności ;
- możliwość utrzymywania łączności w ruchu ;
- możliwość utrzymywania łączności z oddziałami i pododdziałami, których miejsca rozmieszczenia nie są znane ;
- łatwość manewru środkami radiowymi ;
- mniejsze niż przy środkach przewodowych możliwości zniszczenia środków radiowych przez nieprzyjaciela.

Jednak mimo szeregu dodatnich cech, zastosowanie i wykorzystanie środków radiowych w natarciu napotyka na szereg trudności wynikających z ujemnych cech łączności środkami radiowymi, do których należy zaliczyć :

- konieczność maskowania pracy radiostacji w okresie przygotawczym oraz maskowania przekazywanych wiadomości w toku natarcia ze względu na łatwość podsłuchu ze strony nieprzyjaciela ;

- konieczność stosowania środków zabezpieczających przed zakłóceniami radiowymi, stosowanymi przez nieprzyjaciela oraz możliwymi zakłóceniami powstającymi przy pracy dużej ilości pracujących własnych radiostacji.

Do przedsięwzięć zabezpieczających ciągłość łączności środkami radiowymi przed zakłóceniami radiowymi stosowanymi przez nieprzyjaciela m.in. należą :

- praca na zmniejszonej mocy radiostacji ;
- przydzielenie zapasowych fal na poszczególne sieci i kierunki radiowe ;
- szybkie podejścia z fali zakłóconej na falę zapasową ;
- przygotowanie radiotelegrafistów i radiotelefonistów do pracy w warunkach zakłóceń radiowych.

W celu umożliwienia należytej pracy radiostacji przy dużym nasyceniu nimi pola walki należy szeroko stosować przekazywanie wiadomości w formie sygnałów.

Łączność środkami radiowymi batalionu powinna być organizowana do chwili zajęcia podstawy wyjściowej do natarcia, a w natarciu z rejonu wyjściowego do czasu wyruszenia z rejonu wyjściowego.

Do tego czasu sprzęt radiowy winien być uzupełniony, sprawdzony i wyposażony w dostateczną ilość źródeł zasilania a radiostacje muszą mieć przydzielone wszystkie potrzebne do pracy dane radiowe.

Radiostacje na podstawie wyjściowej do natarcia pracują tylko na odbiór w celu otrzymywania sygnałów alarmowych oraz sygnałów przejścia na nadawanie.

Praca radiostacji na nadawanie w tym okresie jest zabroniona z wyjątkiem pracy /w formie krótkich sygnałów/ z pododdziałami rozpoznania, przy kierowaniu ogniem artylerii przeciwlotniczej i dla celów alarmowania.

Wykorzystanie radia na nadawanie w plutonach, kompaniach i batalionach pierwszego rzutu pułku oraz ozołgach i działach pancernych rozpoczyna się z chwilą wyruszenia do ataku.

W natarciu organizowanym z rejonu wyjściowego w czasie marszu zbliżania radie na nadawanie wykorzystuje się tylko w przypadkach koniecznych i to wyłącznie posługując się krótkimi sygnałami radiowymi.

Pełne wykorzystanie radia ma miejsce wówczas, gdy wojska własne zbliżą się na odległość wzajemnej widoczności z nieprzyjacielem.

Radiostacje batalionu drugiego rzutu pułku rozpoczynają w pełni pracę na nadawanie w czasie rozwijania w celu wprowadzenia go do walki. Do tego czasu łączność środkami radiowymi w tym batalionie winna być ograniczona.

Radiostacje artylerii rozpoczynają pracę na nadawanie z chwilą rozpoczęcia artyleryjskiego przygotowania ataku. W batalionie łączność środkami radiowymi organizuje się ze stanowiska dowodzenia a w kompanii z punktu obserwacyjnego. Radiostacje rozmieszczone na stanowisku dowodzenia batalionu tworzą grupę radiostacji wchodzącą w skład węzła łączności batalionu.

a/ Łączność środkami radiowymi w batalionie.

Łączność środkami radiowymi dowódcy i sztabu batalionu z dowódcą i sztabem pułku zapewniana się w sieci radiowej dowódcy pułku na radiostacjach ultrakrótkofalowych R-105.

W skład tej sieci wchodzi radiostacje: dowódcy pułku, sztabu pułku, dowódców batalionów oraz może wejść radiostacja SPR. A zatem dowódca batalionu oprócz łączności z przełożonym może w tej sieci za zezwoleniem dowódcy pułku utrzymywać łączność współdziałania z batalionami wchodzącymi w skład tego samego pułku. Do sieci tej bataliony wydzielają swoje

radiostacje R-105. W pułku natomiast wydzieła się radiostacje R-105 z aparatu dowódcy "Bizon-3".

Sztab batalionu może mieć zapewnioną łączność ze sztabem pułku w sieci radiowej sztabu pułku, na radiostacjach ultrakrótkofalowych, która stanowi dodatkowy kanał łączności z przełożonym.

W skład tej sieci najczęściej wchodzi radiostacje: sztabu pułku, kwatermistrza pułku oraz sztabów batalionów.

Do sieci tej bataliony wydzielają swoje radiostacje R-105 i oprócz możliwości utrzymywania łączności ze sztabem pułku, mogą w niej utrzymywać łączność współdziałania z batalionami wchodzącymi w skład tego samego pułku oraz łączność w zakresie tyłów z kwatermistrem pułku.

Ponadto sztab pułku wydzieła dla potrzeb łączności, dowodzenia i współdziałania pułku jedną falę stałą dyżurnego odbioru w zakresie fal ultrakrótkich.

W przypadku, gdy dowódca i sztab batalionu w pewnych okresach nie mogą utrzymać łączności z dowódcą i sztabem pułku w sieciach dowódcy i sztabu pułku, wówczas przełączają swoje radiostacje na falę dyżurnego odbioru w celu nawiązania łączności.

Łączność z dowódcami kompanii, dowódcą baterii moździerzy 82 mm /jeśli znajduje się on oddzielnie od dowódcy batalionu na swoim punkcie obserwacyjnym/ oraz z dowódcą rzutu transportowego batalionu, dowódca i sztab batalionu utrzymują łączność w sieci radiowej dowódcy batalionu. W sieć tę batalion wydzieła swoje radiostacje ultrakrótkofalowe R-106, przydzielając również do każdej kompanii i do rzutu transportowego po jednej radiostacji R-106 z obsługą.

W sieci tej może pracować również radiostacja dowódcy odwodu ogólnego batalionu, jeżeli batalion ugrupowany jest w jednym rzucie i wydzieła dowód ogólny.

Łączność dowodzenia z czołgami bezpośredniego wsparcia piechoty, dowódca i sztab batalionu piechoty zmotoryzowanej może mieć zapewnioną w sieci radiowej czołgów BWP, wykorzystując w tym celu radiostację 10-RT wmontowaną na transporterze opancerzonym. W batalionie piechoty dowódca batalionu łączność z czołgami BWP najczęściej będzie miał zapewnioną przez radiostację przedstawiciela z czołgów BWP wydziałowego w tym celu z czołgów do batalionu.

Łączność współdziałania środkami radiowymi z sąsiadami batalionu zapewnia się różnymi sposobami w zależności od tego, czy sąsiednie bataliony są tego samego czy też innego pułku.

Jeżeli sąsiedni batalion wchodzi w skład tego samego pułku, to łączność z nim utrzymuje się w sieciach radiowych pułku. Jeżeli natomiast sąsiedni batalion wchodzi w skład innego pułku, to łączność z nim może być organizowana w trijaki sposób: na kierunku radiowym, przez wydziałenia własnej radiostacji w sieć sąsiada lub przez wzajemne włączenie się w sieć radiową sąsiada.

Najbardziej odpowiednim sposobem, przy dostatecznej ilości radiostacji, jest organizowanie kierunku radiowego. W tym przypadku każdy z sąsiadów wydziałem swoje radiostacje R-106 na ten kierunek uzgadniająco dla niego dane radiowe.

Dla odbioru sygnałów alarmowych z posterunku OPL dywizji na posterunkach obserwacyjno-meldunkowych przy SD pułków i równorzędnych oddziałów oraz na posterunkach obserwacyjno-meldunkowych przy SD batalionów i dywizjonów artylerii włącza się odbiorniki do sieci radiowej alarmowania dywizji.

Dla przekazywania i przyjmowania sygnałów alarmowania od i do sztabu pułku, podległych pododdziałów i sąsiadów wykorzystuje się łączność środkami radiowymi zorganizowaną dla celów dowodzenia i współdziałania.

Dowodzenie moździerzami 120 mm lub dywizjonem artylerii wsparcia batalionu realizowane jest przez dowódcę i sztab dywizjonu przy pomocy sił i środków łączności moździerzy /artylerii/.

Dowódca moździerzy 120 mm lub dywizjonu artylerii łączność środkami radiowymi z dowódcą i sztabem pułkowej grupy artylerii utrzymuje w sieci radiowej dowódcy pułkowej grupy artylerii za pomocą radiostacji ultrakrótkofalowych R-108.

Powyższa sieć radiowa może być zarazem wykorzystana dla łączności współdziałania między dywizjonami artylerii wchodzącymi w skład tej samej PGA.

Łączność dowódcy i sztabu dywizjonu moździerzy 120 mm /artylerii/ z podwładnymi dowódcami baterii zapewnia się w sieci radiowej dowódcy dywizjonu moździerzy /artylerii/. Ta sieć radiowa może być również wykorzystana dla celów współdziałania między bateriami moździerzy /artylerii/.

Powyższe sieci radiowe mogą być w koniecznych przypadkach wykorzystane przez dowódcę i sztab batalionu jako dodatkowy kanał łączności z dowódcą i sztabem pułku oraz dowódcami kompanii.

Poszczególni dowódcy moździerzy /artylerii/ znajdują się bowiem z zasady przy swoich dowódcach piechoty, utrzymując z nimi styczność osobistą.

Organizacja łączności środkami radiowymi batalionu w natarciu organizowanym z rejonów wyjściowych nie będzie różniła się zasadniczo od rozpatrywanych zagadnień zabezpieczenia łączności w natarciu organizowanym z podstaw wyjściowych. Istotna różnica polegać będzie na tym, że dowódca batalionu nacierających wojsk z rejonów wyjściowych na czas marszu zbliżania i dla celów dalszego współdziałania w toku natarcia będzie miał zapewnioną łączność, najczęściej w kierunku radiowym, z dowódcą wojsk broniących się, na kierunku których przechodzi batalion do natarcia.

b/ Łączność środkami radiowymi w kompanii.

Łączność środkami radiowymi z dowódcą i sztabem batalionu dowódca kompanii utrzymuje w sieci radiowej dowódcy batalionu przy pomocy radiostacji ultrakrótkofalowej R-106 przydzielonej z obsługą z batalionu.

W sieci tej dowódca kompanii może utrzymać za zezwoleniem dowódcy batalionu łączność współdziałania z pozostałymi dowódcami kompanii wchodzącymi w skład tego samego batalionu.

Dla zapewnienia dowódcy kompanii łączności z dowódcami plutonów, tworzy się sieć radiową dowódcy kompanii przy pomocy radiostacji ultrakrótkofalowych R-116, będących na wyposażeniu kompanii.

Dla celów współdziałania z sąsiednimi kompaniami wchodzącymi w skład innego batalionu, dowódca kompanii nie posiada środków radiowych, a łączność współdziałania w tym przypadku utrzymuje się przy pomocy sygnalizacyjnych i ruchomych środków łączności.

Oprócz sieci i kierunków radiowych tworzonych w batalionie i kompaniach, poszczególni dowódcy pozostałych pododdziałów batalionu tworzą własne sieci lub kierunki radiowe, w których utrzymują łączność:

- dowódca baterii moździerzy 82 mm ze stanowiskami ogniowymi moździerzy 82 mm najoczęściej na kierunku radiowym na radiostacjach R-116 znajdujących się etatowo w baterii ;
- dowódca baterii artylerii przeciwpancernej z dowódcami plutonów w sieci radiowej dowódcy baterii przy pomocy radiostacji R-116 znajdujących się w baterii ;
- dowódca baterii PKM-2 z dowódcami plutonów w sieci radiowej baterii również na radiostacjach R-116 znajdujących się w baterii PKM-2.

4. ORGANIZACJA ŁĄCZNOŚCI PRZEWODOWEJ, RUCHOMYMI I SYGNALIZACYJNYMI ŚRODKAMI ŁĄCZNOŚCI W NATARCIU.

W każdym działaniu bojowym obowiązuje zasada równoczesnego wykorzystania na poszczególnych kierunkach różnych środków łączności. Wykorzystanie jednak środków przewodowych w toku samego natarcia jest poważnie utrudnione ze względu na wysokie tempo natarcia. Dlatego też łączności przewodowej w batalionie na okres prowadzenia natarcia nie planuje i nie organizuje się.

Szerokie zastosowanie mają środki przewodowe w zabezpieczeniu łączności w okresie przygotowawczym do natarcia a przede wszystkim w rejonach ześrodkowania oraz na podstawie wyjściowej do natarcia, wówczas, kiedy środków radiowych wykorzystywać na nadawanie nie wolno. Podstawowym sposobem organizacji łączności przewodowej w batalionie jest łączność na kierunkach.

Na podstawie wyjściowej do natarcia łączność przewodową w batalionie organizuje się ze stanowiska dowodzenia w systemie punktów obserwacyjnych.

Na stanowisku dowodzenia dowódcy batalionu rozwija się jedną łączność telefoniczną K-10-T, do której podłącza się wszystkie kierunki telefoniczne od przełożonego, do podwładnych i sąsiadów oraz kierunki łączności wewnętrznej zorganizowanej na SD.

Rozwinięta łączność telefoniczna stanowi stację telefoniczną wchodzącą w skład węzła łączności batalionu.

W celu zabezpieczenia środków przewodowych przed wpływem nieprzyjaciela a szczególnie przed działaniem broni atomowej i środków zapalających należy na podstawie wyjściowej do natarcia stacje telefoniczne rozmieszczać w schronach a linie telefoniczne budować wzdłuż tranzei, rowów łączących lub kabel zakopywać do ziemi na głębokość 20-40 cm.

Linie telefoniczne plechoty buduje się oddzielnie od linii artylerii a organizacja łączności przewodowej powinna zapewnić możliwość wykorzystania sieci telefo-

nicznej artylerii dla celów piechoty i odwrotnie. W tym celu łączy się stację telefoniczną na stanowisku dowodzenia dowódcy batalionu ze stacją telefoniczną na stanowisku dowodzenia dowódcy dywizjonu artylerii.

a/ Łączność przewodowa w batalionie.

Na stanowisku dowodzenia dowódcy batalionu wraz z rozwinięciem i urządzeniem stacji telefonicznej rozwija się łączność telefoniczną wewnętrzną do poszczególnych schronów: dowódcy, sztabu, oficerów rodzajów wojsk oraz do posterunku obserwacyjno-meldunkowego batalionu.

Dowódca batalionu ze stanowiska dowodzenia utrzymuje łączność telefoniczną z dowódcą i sztabem pułku na kierunku telefonicznym, łączącym SD dowódcy batalionu ze stanowiskiem dowodzenia pułku.

O ile pułk organizuje oprócz stanowiska dowodzenia punkt obserwacyjny, to wówczas dowódca batalionu może utrzymywać łączność telefoniczną z dowódcą pułku znajdującym się na PO na bezpośrednim kierunku łączącym stanowisko dowodzenia dowódcy batalionu z punktem obserwacyjnym dowódcy pułku.

Kierunki powyższe organizuje i zabezpiecza swoimi środkami sztab pułku.

Łączność telefoniczną z dowódcami kompanii oraz z dowódcą baterii moździerzy / o ile nie znajduje się on razem z dowódcą batalionu na SD/ organizuje się na kierunkach telefonicznych łączących stanowisko dowodzenia dowódcy batalionu z punktami obserwacyjnymi dowódców kompanii.

Jeżeli dowódca baterii moździerzy organizuje swój punkt obserwacyjny, to wówczas kierunek łączący stanowisko dowodzenia dowódcy batalionu z PO dowódcy baterii przedłuża się do SO moździerzy 82 mm. Jeżeli natomiast dowódca baterii znajduje się razem z dowódcą batalionu lub kompanii buduje się tylko oddzielny kierunek

łączący SD dowódcy batalionu lub kompanii z SO moździerzy.

W przypadku ugrupowania batalionu w jednym rzucie, dowódcy batalionu oprócz łączności z dowódcami kompanii zapewnia się również łączność z dowódcą odwodu ogólnego na oddzielnym kierunku łączącym SD dowódcy batalionu z PO dowódcy odwodu ogólnego.

Łączność przewodową współdziałania z sąsiednimi batalionami organizuje się na kierunkach zgodnie z zasadą "z prawa na lewo". Sąsiad prawy organizuje swoimi siłami i środkami kierunek telefoniczny od swego SD do stanowiska dowodzenia lewego sąsiada.

Łączność telefoniczną między dowódcą i sztabem batalionu a batalionem drugiego rzutu pułku, odwodami pułku oraz kwatermistrzowskim rzutem dowodzenia pułku utrzymuje się ^{przez} węzeł łączności stanowiska dowodzenia pułku.

Dla powiązania rozbudowanej łączności telefonicznej piechoty i artylerii oraz wzajemnego jej wykorzystania należy stację telefoniczną batalionu połączyć ze stacją telefoniczną dywizjonu moździerzy 120 mm lub dywizjonu artylerii wsparcia.

Łączność telefoniczną w dywizjonie artylerii wchodzącym w skład pułkowej grupy artylerii zapewnia się siłami i środkami dywizjonu.

Dowódca dywizjonu utrzymuje łączność telefoniczną z dowódcą i sztabem pułkowej grupy artylerii na kierunku telefonicznym budowanym z SD PGA do SD dowódcy dywizjonu.

Kierunek ten budowany jest siłami i środkami sztabu pułkowej grupy artylerii.

Łączność z podłwadnymi dowódcami baterii utrzymywana jest na oddzielnych kierunkach telefonicznych budowanych ze stanowiska dowodzenia dowódcy dywizjonu na punkty obserwacyjne dowódców baterii.

Łączność przewodową na podstawie wyjściowej

do natarcia związa się na zarządzenie dowódcy lub szefa sztabu batalionu z chwilą zmiany stanowiska dowodzenia na nowe miejsce.

W czasie prowadzenia natarcia łączności przewodowej w batalionie nie rozwija się.

Środki łączności przewodowej zgrupowane są przy stanowisku dowodzenia batalionu; przesuwały się wraz ze zmianą SD w gotowości do rozwinięcia na zarządzenie dowódcy względnie szefa sztabu batalionu.

Główny ciężar utrzymania łączności w tym okresie przejmują środki radiowe i ruchome.

W natarciu organizowanym z rejonów wyjściowych, łączność telefoniczną rozwija się tylko w rejonach wyjściowych i to na zasadniczych kierunkach. Sztab pułku organizuje swoimi siłami i środkami kierunki telefoniczne do batalionów, bataliony natomiast organizują łączność ze swoimi podwładnymi z takim wyliczeniem, by możliwie jak najmniej wykorzystać środków przewodowych.

Przed wyruszeniem batalionu z rejonu wyjściowego łączność telefoniczna na rozkaz dowódcy względnie szefa sztabu batalionu powinna być całkowicie zwinięta a główny ciężar zabezpieczenia dowodzenia batalionu w czasie marszu zbliżania spada na ruchome środki łączności.

b/ Łączność ruchomymi i sygnalizacyjnymi środkami łączności w batalionie.

W natarciu batalionu piechoty zmotoryzowanej /bp/ oprócz środków radiowych i przewodowych wykorzystujemy dla utrzymania ciągłej i trwałej łączności również ruchome i sygnalizacyjne środki łączności.

Szczególne rolę odgrywają ruchome i sygnalizacyjne środki łączności w zabezpieczeniu dowodzenia i współdziałania w czasie prowadzenia natarcia a więc wówczas, kiedy nie rozwijamy łączności telefonicznej a łączność środkami radiowymi może posiadać przerwy lub być zakłócona.

Do zabezpieczenia łączności ruchomymi środkami w batalionie wykorzystuje się nieetatowe ruchome środki w postaci łączników na motocyklach lub pieszych wydzielonych z poszczególnych kompanii.

Zadaniem ruchomych środków łączności jest ustne lub pisemne przekazywanie wiadomości między dowódcami i sztabami.

Ruchome środki łączności są scentralizowane w ręku szefa łączności batalionu i zgrupowane na stanowisku dowodzenia, skąd w zależności od potrzeb wysyłane są na poszczególne kierunki.

Łączność ruchomymi środkami w batalionie w natarciu organizuje się z zasady na kierunkach lub systemem marszrut określonych.

Łączność dowódcy i sztabu batalionu z dowódcą i sztabem pułku zabezpiecza pułk najczęściej przy pomocy łącznika na motocyklu.

Dla łączności z dowódcami kompanii i sąsiadami /z sąsiadami w myśl zasady "z prawa na lewo"/ wydziela się z poszczególnych kompanii odpowiednią ilość łączników pieszych. Z tyłami batalionu najczęściej wykorzystuje się łącznika na motocyklu. Ponadto w batalionie mogą być wykorzystani łącznicy na rowerach a nawet konni, w zależności od terenu, warunków atmosferycznych i posiadanych środków łączności.

W natarciu w przypadku wysokiego tempa natarcia lub w pościgu, głównym a niekiedy jedynym środkiem w zabezpieczeniu łączności staje się radio.

W natarciu batalionu szerokie zastosowanie mają również sygnalizacyjne środki łączności.

Wykorzystanie i sposób posługiwania się nimi jest bardzo prosty. Za pomocą środków sygnalizacyjnych możemy szybko i sprawnie przekazywać krótkie wiadomości w postaci sygnałów.

W batalionie mają zastosowanie takie środki sygnalizacji wzrokowej i dźwiękowej jak: rakiety, pociski świetlne, chorągiewki, gongi, syreny, świece dymne itp.

W celu zabezpieczenia łączności środkami sygnalizacyjnymi należy dokładnie zestawić w poszczególnych pododdziałach tabele sygnałów. Ustalono sygnały winny być uprzednio uzgodnione z poszczególnymi dowódcami środków wzmocnienia i wsparcia, sąsiadami oraz uwzględnione być muszą sygnały ustalone przez przełożonego. Ustalono sygnały powinni znać wszyscy obserwatorzy i sygnaliści poszczególnych pododdziałów, a sygnały alarmowe musi znać na pamięć cały stan osobowy batalionu.

Dla łączności dowodzenia mogą mieć zastosowanie wszystkie środki sygnalizacyjne. Niektóre z nich jak rakiety, pociski świetlne, wykorzystuje się szczególnie dla łączności współdziałania między piechotą, artylerią, czołgami i działami pancernymi w czasie prowadzenia natarcia.

Dla łączności powiadamiania najczęściej wykorzystuje się środki sygnalizacji dźwiękowej.

wykorzystanie sygnalizacyjnych środków łączności na podstawie wyjściowej do natarcia winno być organizowane a może być także zabronione ze względu na maskowanie. Pełne zastosowanie mają środki sygnalizacyjne z chwilą rozpoczęcia ataku.

Przy ustalaniu sygnałów należy brać pod uwagę stosunkowo mały zasięg ich działania, charakter terenu, warunki atmosferyczne, porę roku i doby.

c/ Łączność ruchowymi i sygnalizacyjnymi środkami łączności w kompanii.

W kompanii podobnie jak i w obronie - łączności telefonicznej nie organizuje się, gdyż dowódca kompanii nie posiada w tym celu środków. Łączność telefoniczną dowódca kompanii posiada tylko na podstawie wyjściowej do natarcia z dowódcą i sztabem batalionu, a w natarciu

z rejonu wyjściowego tylko w rejonie wyjściowym. Ze stacji telefonicznej na stanowisku dowodzenia dowódcy batalionu siłami i środkami batalionu buduje się kierunek telefoniczny, który kończy się na punkcie obserwacyjnym dowódcy kompanii stacją telefoniczną.

Łączność ruchomymi środkami dowódcy kompanii utrzymuje z dowódcą i sztabem batalionu, sąsiadami oraz dowódcami plutonów, wydzielając w tym celu odpowiednią ilość łączników ze składu osobowego kompanii.

Najczęściej stosowanym sposobem organizacji łączności środkami ruchomymi w kompanii będzie łączność systemem marszrut okrężnych.

Szerokie zastosowanie dla łączności dowodzenia, współdziałania oraz powiadamiania w kompanii mają środki sygnalizacyjne. Dla kompanii środki sygnalizacyjne wykorzystuje podobnie jak i w obronie dla przekazywania do podwładnych i dowódców współdziałających ustalonych na czas walki sygnałów dowodzenia /rozkazów, komend/, współdziałania i alarmowych.

5. KIEROWANIE ŁĄCZNOŚCIĄ W CZASIE NATARCIA

Duże znaczenie łączności w zabezpieczeniu dowodzenia i współdziałania we współczesnym natarciu wymaga od dowódcy i sztabu batalionu nieustannej troski tak odnośnie organizacji łączności jak i zabezpieczenia jej ciągłości w czasie natarcia. Szczególna rola w kierowaniu łącznością w czasie natarcia przypada dowódcy, szefowi sztabu i szefowi łączności batalionu.

Podczas prowadzenia natarcia dowódcy batalionu powinien osobiście stawiać zadania szefowi łączności, /który z zasady znajduje się przy dowódcy/ odnośnie zabezpieczenia łączności podczas zmiany stanowiska dowodzenia, podczas wprowadzania do walki drugiego rzutu batalionu, odpierania kontrataków nieprzyjaciela itp.

Obowiązkiem dowódcy jest każdorazowo, w związku z nowopowstałą sytuacją bojową, lub też nową powziętą decyzją postawić konkretne zadania szefowi łączności dotyczące uzupełnienia względnie dokonania zmian w istniejącym systemie łączności.

Szef sztabu batalionu, który ponosi odpowiedzialność za organizację i ciągłość działania łączności powinien na czas informować szefa łączności o zamierzeniach dowódcy, zarządzeniach sztabu w zakresie łączności i wydawać wytyczne do zabezpieczenia łączności. Szef sztabu powinien na czas wydać zarządzenie szefowi łączności odnośnie zabezpieczenia łączności w czasie zmiany stanowiska dowodzenia i po jego przesunięciu. Określa on też czas i sposób likwidacji łączności na podstawie wyjściowej do natarcia.

Szef sztabu stawia w czasie natarcia zadania odnośnie przywrócenia ciągłości naruszonego systemu łączności, wskazując jakie zastosować środki i sposoby organizacji łączności.

Obowiązkiem szefa sztabu jest kontrolować wykonanie dodatkowych zadań postawionych szefowi łączności, jak też działanie całego systemu łączności.

Szef łączności batalionu w czasie natarcia znajduje się najczęściej przy dowódcy na stanowisku dowodzenia, skąd bezpośrednio kieruje pracą funkcyjnych łączności nad zabezpieczeniem ciągłości w walce.

Jednym z najtrudniejszych zadań szefa łączności w tym okresie jest zapewnienie łączności w ruchu, gdy batalion jest w kolumnach lub rozwija się z ugrupowania marszowego w ugrupowanie bojowe. Dlatego też szef łączności w natarciu powinien szczególną uwagę zwrócić na pracę środków radiowych.

Dużego znaczenia w zabezpieczeniu ciągłej łączności w czasie natarcia nabiera szybka decyzja szefa łączności, odnośnie wykonania manewru siłami i środkami łączności. Do tego celu konieczna jest jednak dokładna znajomość przez szefa łączności

konkretnej sytuacji bojowej oraz własnej sytuacji łączności.

Szeroka inicjatywa i szybkość działania szefa łączności, ścisła współpraca ze sztabem batalionu, konkretne stawianie mu zadań przez dowódcę i szefa sztabu w poważnej mierze przyczynia się do zabezpieczenia ciągłej łączności.

Z a k o Ń c z e n i e

Dowodzenie wojskami batalionu w natarciu ze względu na wysokie tempo natarcia oraz częste zmiany w sytuacji bojowej jest poważnie utrudnione. Dlatego też w tych warunkach dużego znaczenia nabiera dokładnie zaplanowana, zorganizowana i ciągle działająca łączność jako jeden z podstawowych elementów zabezpieczających dowodzenie wojskami.

Organizację łączności należy planować zawczasem na całą głębokość zadań batalionu, tak by w czasie walki nie zachodziła konieczność wprowadzenia poważniejszych zmian w zorganizowanym systemie łączności. Głównym i podstawowym środkiem łączności w natarciu batalionu jest radio a w kompanii środki radiowe i środki sygnalizacyjne.

W okresie organizacji natarcia szerokie zastosowanie w batalionie mają przewodowe i ruchome środki łączności, a w kompanii ruchome środki łączności. Szczególną uwagę w warunkach współczesnej walki należy zwrócić na inżynierskie zabezpieczenie środków i urządzeń łączności przed skutkami broni atomowej oraz zabezpieczenie od batalionu wzwyż łączności środkami radiowymi przed zakłóceniami. Zapewnienie ciągłego dowodzenia i współdziałania wojsk wymaga stałego kierowania łącznością przez dowódcę, szefa sztabu batalionu oraz operatywnej pracy szefa łączności w planowaniu, organizowaniu i zabezpieczeniu łączności.

Załączniki :

1. Schemat organizacji łączności środkami radiowymi
bpzmot w natarciu.
2. Schemat organizacji łączności przewodowej
i ruchomymi środkami bpzmot w natarciu.

OPRACOWAŁ:
ST. WYKŁADOWCA TAKTYKI I TECHNIKI
ŁĄCZNOŚCI

ppłk Ludwik WENCEL

Wydruk. w 100 egz.

Egz. Nr 1 - 100 FPN ASG
Nr ks. 796/20/61
Druk. KA. dn. 21.03.61r.

SCHEMAT ORGANIZACJI ŁĄCZNOŚCI ŚRODKAMI RADIOWYMI BATALIONU PIECHOTY ZMOTORYZOWANEJ W NATARCIU (przykład)

ZATNE

Eqz. Nr.

Załącznik nr 6 „A” do tem. 15/6

Nr sieci lub kierunku	Nazwa sieci lub kierunku	1pz			Pododdziały 1pz.			1/1pz														23				
		PO	SD	KRD	1/1pz	2/1pz	3/1pz	1kpzmot	2kpzmot	3kpzmot	Dca baterii moźdz. 82mm	SD baterii moźdz. 82mm		Dca pl armat 57mm	Dca 1pl dział 82mm	Dca 2pl dział 82mm		Dca 1pl PKM-2	Dca 2pl PKM-2	Dca rzutu transp						
1	2	3	4	5	6	7	8	9	10	11	12	13	14	15	16	17	18	19	20	21	22	23				
1	Sieć radiowa dcy 1pz																					 bcz	 3PR	 odwód ogólny		
2	Sieć radiowa sztabu 1pz																						 bcz			
3	Sieć radiowa dcy PGA-1	 Dca PGA-1	 Sztab PGA-1		 Dca ogólny	 Dca ogólny	 Dca ogólny																			
4	Sieć radiowa alarmow. 1DZ																						 Poił DPL 1DZ	... pz, pz, kpzmot i równorzędne		
5	Fala dyżurnego odbioru 1pz																									
1	Sieć radiowa dcy 1/1pz																									
2	Sieć radiowa czołgów BWP																						 Dca kcz	 Dca kcz	 Dca kcz	 Dca kcz
3	Sieć radiowa dcy moźdz. 120mm lub dywizjon wsparcia batalionu																						 1b	 2b	 3b	
4	Sieć radiowa dcy 1kpzmot																						 1pl	 2pl	 3pl	
5	Sieć radiowa dcy 2kpzmot																						 1pl	 2pl	 3pl	
6	Sieć radiowa dcy 3kpzmot																						 1pl	 2pl	 3pl	
7	Kierunek radiowy dcy b moźdz. 82mm																									
8	Sieć radiowa dcy bappanc				 Dca bappanc																					
9	Sieć radiowa dcy b PKM-2				 Dca b PKM-2																					
10	Kierunek radiowy sztabu 1/1pz																						 3/8 pp			
11	Kierunek radiowy rzutu transp.																									

Rozliczenie środków radiowych

Lp.	Nazwa sprzętu	Stan fakt.	Wykorzystano na:						Odwód	Uwagi
			1/1pz	1kpzmot	2kpzmot	3kpzmot	b moźdz. 82mm	bapanc		
1	Rst R-105	2	2	-	-	-	-	-	-	
2	Rst R-106	8	3	1	1	1	1	-	-	1
3	Rst R-116	22	-	4	4	4	2	4	3	1
4	Odb R-311	1	1	-	-	-	-	-	-	

Uwaga: Dla łączności z czołgami BWP wykorzystano radiostację transporteru opancerzonego 10-RT

Wykonano 100 egz
Nr zam 0132/59 KODP
ref: ppłk WENCEL
rys. H.R. dn. 18. II 1961r.

SCHEMAT ORGANIZACJI ŁĄCZNOŚCI PRZEWODOWEJ I RUCHOMYMI ŚRODKAMI BATALIONU PIECHOTY ZMOTORYZOWANEJ W NATARCIU (przykład)

~~TAJNE~~
Eqz. Nr.
Do Nr. 0132/59/KDDP

Załącznik nr 6 „B” do tem 15/6

