



**AKADEMIA SZTABU GENERALNEGO**  
im. gen. broni K. Świerczewskiego

WYDZIAŁ WOJSK LOTNICZYCH I OPL OK  
KATEDRA ZAOPATRZENIA WOJSK LOTNICZYCH

23

~~XXXXXXXXXX~~

Egz. Nr 1

ARCHIWUM  
BIBLIOTEKI SZKOLENIOWEJ  
AKADEMII SZTABU GENERALNEGO  
im. gen. broni K. Świerczewskiego  
27689

mjr dypl. Adam MICHALSKI

**PRZEZNACZENIE, ZADANIA I ORGANIZACJA  
ODDZIAŁU LOTNICZO-TECHNICZNEGO**  
(Skrypt wykładu)



27689

REMBERTÓW

WRZESIEŃ

1962



23

**A K A D E M I A S Z T A B U G E N E R A L N E G O**  
im. gen. broni K. Świerczewskiego

WYDZIAŁ WOJSK LOTNICZYCH I OPL OK  
KATEDRA ZAOPATRZENIA WOJSK LOTNICZYCH



Egz. Nr ..... 1

ARCHIWUM  
BIBLIOTEKI SZKOLENIOWEJ  
AKADEMII SZTABU GENERALNEGO  
im. gen. broni K. Świerczewskiego  
227689

mjr dypl. Adam MICHALSKI

**PRZEZNACZENIE, ZADANIA I ORGANIZACJA  
ODDZIAŁU LOTNICZO-TECHNICZNEGO**  
(Skrypt wykładu)



27689

AKADEMIA SZTABU GENERALNEGO  
im. gen. broni K. Swierczewskiego

WYDZIAŁ WOJSK LOTNICZYCH I OPL OK  
KATEDRA ZAOPATRZENIA WOJSK LOTNICZYCH

" ZATWIERDZAM "  
SZEF KATEDRY ZAOPATRZENIA  
WOJSK LOTNICZYCH

Egz. Nr... 1

Dla wykładowców i słuchaczy

płk dypl. Fr. KOTKOWICZ  
Dnia 30 sierpnia 1962r.

*meklas. prot 12/357*

*Skrypt ogólnie nieaktualny  
(skuteczność organizacji na olt, boak,  
komenda lotnicze zapasowców)  
w roku szkolnym 1963/64 może  
być używany jako literatura  
pomocnicza dla referentów i studentów  
w katedrze ZWL.*

ARCHIWUM  
BIBLIOTEKI SZKOŁOWEJ  
AKADEMII SZTABU GENERALNEGO  
im. gen. broni K. Swierczewskiego  
\*27689

mjr dypl. Adam MICHALSKI

*Szef Katedry ZWL*

" PRZEZNACZENIE, ZADANIA I ORGANIZACJA  
ODDZIAŁU LOTNICZO-TECHNICZNEGO "

*Fr. Kotkowicz  
płk. dypl. Fr. Kotkowicz  
20.8.1963r.*

/ Skrypt wykładu /



WARSZAWA-REMBERTÓW

WRZESIEŃ

1962 r.

T R E S C

=====

W S T Ę P

I Miejsce oddziału lotniczo-technicznego w systemie organizacyjnym Tylów Wojsk Lotniczych	- Str. 5
II Wymagania stawiane strukturze organizacyjnej oddziału lotniczo-technicznego	- " 7
III Przeznaczenie i zadania oddziału lotniczo-technicznego	- " 9
IV Organizacja oddziału lotniczo-technicznego	- " 18

Z A K O N C Z E N I E

## W s t ę p

Przygotowaniem i problemami organizacji Sił Zbrojnych zajmuje się nauka wojenna, która stosując dialektyczną metodę badań wszystkich rodzajów wojsk, rozpatruje ich w powiązaniu z szeregiem zjawisk społecznych oraz w ciągłym rozwoju historycznym.

Nauka o organizacji sił zbrojnych rozpatruje zagadnienia struktury organizacji wojsk, zasad organizowania jednostek wojskowych, problemy uzbrojenia, uzupełnienia i mobilizacji wojsk.

Struktura organizacyjna wojsk jest częścią składową nauki o organizacji sił zbrojnych, obejmującą zagadnienia dotyczące określenia odpowiednich ilościowych proporcji rodzajów wojsk i służb, stanów osobowych, uzbrojenia i wyposażenia jednostek wojskowych z uwzględnieniem czynnika ekonomicznego.

W miarę rozwoju sztuki wojennej i zwiększenia rozmachu walki zbrojnej, nauka o organizacji sił zbrojnych stała się bardziej obszerna i szczegółowa.

Doświadczenia wojen, a w szczególności drugiej wojny światowej wykazały, że struktura organizacyjna wojsk ma duży wpływ na przebieg działań wojennych i ich wyniki.

Do jednej z wielu części składowych nauki o organizacji sił zbrojnych należy również zagadnienie organizacji Wojsk Lotniczych.

Szybki rozwój współczesnych rodzajów lotnictwa i wyposażenie ich w najnowszą i skomplikowaną broń, wpłynęło na odpowiednie przygotowanie organizacyjne jednostek wojsk lotniczych.

Jednym z zagadnień organizacji Wojsk Lotniczych jest organizacja tyłów Wojsk Lotniczych, która ma duży wpływ na działalność lotnictwa.

W założeniach organizacyjnych tyły lotnicze jako część składowa lotnictwa zostały stworzone po to, aby zapewniły możliwość jak najbardziej konsekwentnej realizacji na polu walki wypracowanych teoretycznie i sprawdzonych praktycznie zasad i metod walki na wszystkich szczeblach do oddziałów włączenie.

Formy organizacyjne tyłów wojsk lotniczych są funkcją sztuki operacyjnej i taktyki, dlatego wszelkie występujące w nich zmiany uwarunkowane są tymi samymi czynnikami, od których zależą zmiany w systemie i metodach prowadzenia wojny, operacji i walki.

Tyły lotnicze odgrywają bardzo ważną rolę w skutecznym zabezpieczeniu działań bojowych lotnictwa, a tym samym działań bojowych wojsk naziemnych.

Wynika to z masowego użycia lotnictwa na polu walki, wysokiej jego manewrowości oraz szybkiej i częstej zmiany sytuacji.

Warunki te i potrzeby podyktowały konieczność stworzenia odpowiedniej struktury organizacyjnej zaopatrzenia lotnictwa, która by zabezpieczała wykonanie zadań stawianych przed lotnictwem.

W związku z tym opracowany został cały system zaopatrzenia lotnictwa na szczeblu operacyjnym, taktycznym, aż do szczebla podstawowego, jakim jest oddział lotniczo-techniczny, którego zagadnienia przeznaczenia, zadania i organizacji omawia niniejszy skrypt.

I. Miejsce oddziału lotniczo - technicznego w systemie organizacyjnym tyłów Wojsk Lotniczych.

Historia <sup>wojny</sup> lotnictwa mówi, że wraz z <sup>1918</sup>rozwojem lotnictwa rozwijała się i doskonaliła organizacja służby zaopatrzenia lotniczego.

Potrzeby związane ze sprawnym zabezpieczeniem działań bojowych lotnictwa uwarunkowały <sup>w warunkach</sup> ciągłe zmiany w strukturze organizacyjnej tej służby. Na system organizacyjny tyłów lotniczych w szczególności wpływały i wpływają:

- struktura organizacyjna oddziałów lotniczych;
- stan liczebny, uzbrojenie i wyposażenie jednostek lotniczych;
- obowiązująca koncepcja organizacji tyłów, zaopatrywania, ewakuacji i dokonywania napraw oraz inne czynniki.

Druga wojna światowa wypracowała <sup>już</sup> w zasadzie pewne jednolite poglądy co do struktury organizacyjnej tyłów lotniczych. Jednak zmiany organizacyjne tyłów lotniczych dokonywane są w dalszym ciągu.

Na strukturę organizacyjną tyłów lotniczych, różniącą się w szeregu elementach od tyłów ogólnowojskowych wpłynęły właściwości organizacyjne oraz specyficzna, odrębna działalność bojowa lotnictwa. <sup>To</sup>

Właściwości organizacyjne i specyficzna, odrębna działalność bojowa lotnictwa z kolei spowodowały konieczność stworzenia w tyłach lotniczych szeregu służb, które nie istniały i nie istnieją w tyłach ogólnowojskowych, a niezbędne są w działalności bojowej lotnictwa.

Do takich służb należą: służba lotniskowa, elektrogazowa, amunicji lotniczej i zaopatrzenia lotniczo-technicznego.

Tyły lotnicze <sup>specjalne</sup> w zasadzie nie stanowiły samodzielnego członu, <sup>organizacyjne</sup> jednak życie podyktowało konieczność pewnego, chociaż nie pełnego usamodzielnienia <sup>technicznego</sup> podstawowego szczebla, jakim jest oddział lotniczo-techniczny.

Usamodzielnienie to polegało na tym, że oddział lotniczo-techniczny organicznie nie wchodził w skład pułku lotniczego, jak to np. ma miejsce w wojskach lądowych/kwatermistrzostwo jest składową częścią pułku piechoty/, <sup>lecz stanowił oddzielny</sup> <sup>fragment</sup> organizacyjny <sup>związany</sup> z samodzielną działalnością.

Usamodzielnienie to miało na celu zwiększenie możliwości manewrowych oddziałów lotniczych.

Wreszcie wyposażenie służby zaopatrzenia lotnictwa dostosowano do aktualnych zadań w zakresie materiałowo - technicznego zabezpieczenia lotnictwa, w zależności od rodzaju i danych taktyczno-technicznych sprzętu bojowego.

Przewiduje się, że w okresie działań wojennych w odróżnieniu od okresu pokojowego, oddziały lotniczo-techniczne nie wchodziłyby organicznie w skład oddziałów lotniczych, lecz byłyby im podporządkowane tylko pod względem operacyjnym.

Rozwiązanie takie odciążałoby dowódców oddziałów lotniczych od bezpośredniego zajmowania się sprawami gospodarczo-bytowymi i zaopatrzenia lotniczego. Oddział lotniczo-techniczny w związku z tym posiadałby większe możliwości manewrowe i stałby się sprawniejszym w zabezpieczeniu działań bojowych oddziału lotniczego w dowolnych warunkach.

Tak więc oddziały lotniczo-techniczne podlegały <sup>by</sup> bezpośrednio szefom wydziałów zaopatrzenia wyższych szczebli/związków taktycznych/, a pod względem operacyjnym dowódcom obsługiwanych oddziałów lotniczych.

W czasie działań bojowych dowódca oddziału lotniczo-technicznego wstępnie w operacyjne podporządkowanie z chwilą otrzymania rozkazu lub zarządzenia wyższego szczebla na przyjęcie danego oddziału lotniczego na materiałowo - techniczne zaopatrzenie.

Oddziały lotniczo-techniczne nie muszą być na stałe przywiązane do jednych i tych samych obsługiwanych oddziałów lotniczych.

W zależności od sytuacji bojowej i potrzeb mogą być przebazowywane w czasie manewru lotniskowego na inne lotniska, w celu zabezpieczenia działań bojowych innych oddziałów lotniczych.

Może również zaistnieć taka okoliczność, że pewna ilość oddziałów lotniczo-technicznych będzie się znajdować w rezerwie Szefa Zaopatrzenia Armii Lotniczej.

Dalszy rozwój lotnictwa i techniki bojowej w dalszym ciągu będą wpływać na kształtowanie się właściwego miejsca oddziału lotniczo-technicznego w systemie tyłów lotniczych.

## II. WYMAGANIA STAWIANE STRUKTURZE ORGANIZACYJNEJ ODDZIAŁU LOTNICZO-TECHNICZNEGO.

Wprowadzenie na uzbrojenie wojsk lotniczych nowych środków walki w dużej mierze zmienia charakter działań bojowych, co z kolei wpływa na zmiany w strukturze organizacyjnej jednostek Wojsk Lotniczych i ich tyłów, oraz na formy organizacyjne Wojsk Lotniczych.

Zmiany te dokonują się różnie. Jedne dokonują się powoli, mało dostrzegalnie, inne zaś gwałtownie. Gwałtowne zmiany w strukturze organizacyjnej zachodzą wówczas, gdy do walki wprowadza się masowo nowe rodzaje uzbrojenia i środki materiałowe. Od czasu pierwszej wojny światowej obserwowaliśmy kilka zmian w strukturze organizacyjnej wojsk, z powodu wprowadzenia w pewnych okresach czasu nowych rodzajów wojsk i uzbrojenia.

Obecnie jesteśmy świadkami nowego, następnego gwałtownego skoku jakościowego, jaki dokonuje się we wszystkich rodzajach wojsk na skutek wprowadzenia na uzbrojenie nowej broni, jaką jest broń masowego rażenia wraz ze środkami jej przenoszenia, która w zasadniczy sposób zmienia charakter współczesnego pola walki.

Dlatego na uwagę zasługują tylko takie jednostki organizacyjne, które dysponują dużą siłą uderzeniową, dostateczną szybkością, samodzielnością w działaniu, łatwością w dowodzeniu i zaopatrzeniu oraz niewielką wrażliwością na uderzenia broni jądrowej.

Niektóre z wyżej wymienionych wymagań stały się podstawowymi założeniami organizacyjnymi nowej struktury organizacyjnej tyłów Wojsk Lotniczych, a w szczególności oddziałów lotniczo-technicznych.

Z kolei na strukturę organizacyjną oddziału lotniczo-technicznego ma duży wpływ rodzaj obsługiwanego lotnictwa.

Np. jednostki lotnictwa bombowego etatowo posiadają mniej samolotów, niż jednostki lotnictwa myśliwskiego, jednak bomb, paliwa lotniczego, tlenu, dwutlenku węgla i innych środków materiałowych potrzebują o wiele więcej, niż jednostki lotnictwa myśliwskiego.

Oprócz tego charakter zadań wykonywanych przez bombowce i myśliwce stwarzają konieczność nieprzerwanego manewru, a

w szczególności manewru wykonywanego przez lotnictwo myśliwskie połączone ze zmianą lotnisk bazowania.

Jednostki lotnictwa myśliwskiego w nowoczesnej operacji zaczepnej będą się przebijzowywać na nowe lotniska około 3-4 razy w ciągu jednej operacji, zaś jednostki lotnictwa bombowego 1-2 razy.

A więc jednostki lotnicze z większym lub mniejszym natężeniem prowadzą działania bojowe nieprzerwanie.

W zależności od charakteru i treści zadań poszczególnych rodzajów lotnictwa, natężenie działań bojowych może się gwałtownie zmieniać. Okoliczność ta wiedzie do dużych wahań dobowego rozchodu środków materiałowych i zmiany charakteru pracy oddziałów lotniczo-technicznych przy zabezpieczaniu działań bojowych lotnictwa. Często zaś szybkie zmiany zadań bojowych wymagają z kolei różnych typów i rodzajów środków materiałowych, jak również prowadzą do zmian wielkości potrzeb tych środków.

Wszystkie te więc wymagania i założenia powinny być brane pod uwagę przy wypracowaniu jaknajbardziej celowych form organizacyjnych w zakresie ustalenia właściwych proporcji między rodzajami lotnictwa oraz proporcji między oddziałami lotniczymi i oddziałami tyłów lotniczych.

Wymagania te są również czynnikami, pozwalającymi określić i porównać możliwości bojowe poszczególnych oddziałów wojsk lotniczych w różnych działaniach bojowych.

Dotychczas niejednokrotnie już były dokonywane zmiany w strukturze organizacyjnej oddziału lotniczo-technicznego. Nie ulega żadnej wątpliwości, że będą one dokonywane i w przyszłości.

Żeby je jednak tyły lotnicze były przystosowane do zadań jakie przed nimi stoją, zmiany w ich strukturze organizacyjnej muszą być dokonywane z głębszą wnikliwością, bardziej radykalnie, w miarę rozwoju nauki wojennej i doskonalenia się środków walki, środków transportowych i innych rodzajów techniki.

Pod kątem tych wymagań należy więc rozpatrywać potrzebną strukturę organizacyjną oddziałów lotniczo-technicznych.

### III. PRZEZNACZENIE I ZADANIA ODDZIAŁU LOTNICZO-TECHNICZNEGO.

Oddział lotniczo-techniczny przeznaczony jest do pełnego, wszechstronnego i bezpośredniego materiałowo-technicznego zabezpieczenia działań bojowych jednego pułku lotniczego na jednym lotnisku w każdej sytuacji bojowej.

Jednakże współczesne warunki prowadzenia działań bojowych dyktują również konieczność wykorzystania oddziału lotniczo-technicznego na przeciąg krótkiego okresu czasu do zabezpieczenia działań bojowych jednego pułku <sup>odd. lotn.</sup> na dwóch, a nawet na trzech lotniskach, jak również dwóch pułków na dwóch lotniskach.

Działalność oddziału lotniczo-technicznego uwarunkowana jest w znacznym stopniu tym, że lotnisko do pewnego stopnia będąc naziemną pozycją bojową pułku lotniczego, stanowi jednocześnie jego bazę materiałową.

Pułk lotniczy na danym lotnisku <sup>zawdzięcza</sup> otrzymuje wszystko to, co jest mu potrzebne do wykonania otrzymanego zadania bojowego i w zasadzie bawuje na jednym lotnisku, jednak fakt ten nie wpływa ograniczająco na wykonywanie przez niego w razie potrzeby manewru lotniskowego na inne lotniska.

Zadania oddziału lotniczo-technicznego ściśle wynikają z jego przeznaczenia.

Zadań i rodzajów zabezpieczenia, które wykonuje oddział lotniczo-techniczny jest wiele. Do najważniejszych jednakaliczamy:

1. zabezpieczenie inżynieryjno-lotniskowe
2. zabezpieczenie materiałowe.
3. zabezpieczenie lotniskowo-techniczne
4. zabezpieczenie techniczne.
5. zabezpieczenie medyczne
6. obrona i ochrona lotniska
7. organizacja łączności
8. zabezpieczenie przebazowywania pułku lotniczego na inne lotnisko.
9. szkolenie bojowe i polityczne stanu osobowego.

Poza tym oddział lotniczo-techniczny może wykonywać szereg dodatkowych zadań na korzyść organów nadrzędnych.

Do nich zalicza się:

1. Gromadzenie i przechowywanie zapasów do dyspozycji organów nadrzędnych.
2. Remont, rozbudowa lotniska i urządzenie lotnisk pozornych.
3. Dowóz środków materiałowych na korzyść organów nadrzędnych.

Wyszczególnione zadania nie obejmują całokształtu zagadnień, które może wykonywać oddział lotniczo-techniczny. W zależności od sytuacji bojowej, zadań może być więcej, lub mniej.

Zadania te jednak stanowią w ogólnym ujęciu treść pracy oddziału lotniczo-technicznego w zakresie tyłowego zabezpieczenia oddziałów lotniczych.

Należycie i w określonym czasie wykonane przez oddział lotniczo-techniczny, bezpośrednio wpływają na wykonanie zadania bojowego obsługiwanego oddziału lotniczego. Dlatego też wszechstronne przygotowanie, a także należyta organizacja pracy osób funkcyjnych, mają również ważne znaczenie w należyтым zabezpieczeniu działań bojowych oddziału lotniczego.

#### 1. Zabezpieczenie inżynieryjno-lotniskowe.

Zabezpieczenie inżynieryjno-lotniskowe jest to szereg przedsięwzięć związanych z utrzymaniem lotnisk w stałej gotowości eksploatacyjnej i ich urządzeń, a także wewnętrznych i zewnętrznych dróg dojazdowych do lotniska.

Na zabezpieczenie inżynieryjno-lotniskowe na szczeblu olt składają się następujące zagadnienia:

- Prawidłowa eksploatacja i konserwacja lotnisk;
- Przeprowadzanie bieżącego remontu;
- Wykonywanie przedsięwzięć związanych z opbmar/rozśrodkowanie, ukrycia/;
- Minowanie i rozminowanie lotnisk;
- Wykonywanie przedsięwzięć maskowniczych i pozoracyjnych;
- Likwidacja skutków uderzeń nieprzyjaciela na lotnisko i inne.

## 2. Zabezpieczenie materiałowe.

Zabezpieczenie materiałowe polega na zaopatrzeniu oddziałów lotniczych we wszystkie rodzaje niezbędnych środków materiałowych, koniecznych do życia i walki.

Zabezpieczenie materiałowe dzieli się na:

- zaopatrzenie <sup>typu lotniczego</sup> materiałowo-techniczne;
- zaopatrzenie ogólnowojskowe.

Zaopatrzenie materiałowo-techniczne obejmuje:

- uzbrojenie i amunicję lotniczą;
- <sup>lotnicze</sup> materiały pędne i smary oraz sprzętu mps;
- materiały lotniczo-techniczne;
- sprzęt łączności i UL;
- transport samochodowy; <sup>z pociskami</sup>
- sprzęt elektrogazowy;
- umundurowanie lotniczo-techniczne.

Zaopatrzenie ogólnowojskowe obejmuje:

- uzbrojenie i amunicję strzelecką;
- materiały i sprzęt saperski;
- sprzęt łączności naziemnej;
- sprzęt chemiczny;
- sprzęt medyczno-sanitarny i lekki;
- zaopatrzenie intendenckie;
- sprzęt kwaterunkowo - budowlany i opał;
- materiały polityczno-propagandowe i sprzęt;
- środki pieniężne i inne.

## ✓ 3. Zabezpieczenie lotniskowo-techniczne

Zabezpieczenie lotniskowo-techniczne jest to szereg przedsięwzięć zapewniających obsługę lotów bojowych oddziału lotniczego.

Do przedsięwzięć tych należy:

- obsługa startowa i zabezpieczenie startu w środki sygnałowe;
- przygotowanie i sprawdzenie pasa startowego, urządzeń lotniskowych i dróg dojazdowych na lotnisko;
- przygotowanie środków materiałowych i dowóz ich do stoisk samolotów;
- urządzenie i utrzymanie w należyтым stanie stanowisk dowodzenia i pomieszczeń dla odpoczynku personelu latającego w rejonie stoisk samolotów;

- zabezpieczenie startu i miejsce postoju samolotów w sprzęt p/poż, oraz organizacja służby p/poż. na lotnisku;
- przewóz personelu latającego i technicznego transportem samochodowym do lotniska, na lotnisku i z lotniska;
- dostarczenie na wskazane miejsca dystrybutorów, ciągników, środków rozruchu silników i innych;
- udzielanie pomocy technicznej załogom samolotów przymusowo lądujących poza lotniskiem;
- obsługa meteorologiczna lotów,
- dostarczanie posiłków dla personelu latającego i technicznego na lotnisko;

#### 4. Zabezpieczenie techniczne

Zabezpieczenie techniczne jest to realizacja przedsięwzięć związanych z utrzymaniem sprzętu oddziału lotniczego i oddziału lotniczo-technicznego w stałej gotowości eksploatacyjnej.

Do przedsięwzięć tych należy:

- organizowanie i realizacja eksploatacji sprzętu zgodnie z obowiązującymi przepisami;
- organizacja napraw sprzętu;
- udzielanie pomocy technicznej załogom samolotów, które lądowały przymusowo.

Zabezpieczenie techniczne sprzętu oddziału lotniczo-technicznego/samochodów transportowych, traktorów, dystrybutorów paliwowych, olejowych, wodolejowych i powietrznych, sprężarek i reflektorów, maszyn lotniskowych itd./ organizuje dowódca oddziału lotniczo-technicznego.

Zadania oddziału lotniczo-technicznego w zakresie zabezpieczenia technicznego samolotów i sprzętu oddziału lotniczego polegają na zaopatrywaniu pułku w części zamienne, agregaty i materiały rozchodowe potrzebne do eksploatacji i napraw oraz na wydzielaniu sił i środków do grup awaryjnych, w celu ewakuacji samolotów/śmigłowców/, które lądowały przymusowo.

Realizację przedsięwzięć w zakresie technicznego zabezpieczenia, oddział lotniczo-techniczny osiąga przez:

- terminowe przeprowadzanie nakazanych jednostronnie przepisami przeglądów technicznych sprzętu;
- naprawę uszkodzonego/niesprawnego/sprzętu środkami i siłami olt;

- ewakuację sprzętu do organów naprawczych wyższego szczebla w wypadku, jeśli olt nie jest w stanie przeprowadzić naprawy we własnym zakresie;
- przygotowanie sprzętu do eksploatacji z uwzględnieniem postawionych zadań i warunków oraz sytuacji bojowej;
- przygotowanie środków naprawczych /warsztatów/do pracy w zakresie technicznego zabezpieczenia sprzętu;
- organizowanie technicznego zabezpieczenia rzutów kolumn samochodowych w czasie przebazowania.

Podstawą zabezpieczenia technicznego jest przestrzeganie reżimów eksploatacji i terminowe przeprowadzenie przeglądów ustalonych przepisami o eksploatacji danego rodzaju sprzętu.

#### 5. Zabezpieczenie medyczne

Zabezpieczenie medyczne jest to kompleks przedsięwzięć wykonywanych przez służbę zdrowia oddziału lotniczo-technicznego mających na celu ochronę zdrowia stanu osobowego, niedopuszczenia do powstawania i rozprzestrzeniania się chorób oraz leczenie rannych i chorych a także przeprowadzanie ewakuacji.

Służba zdrowia oddziału lotniczo-technicznego obowiązki swe wykonuje w ścisłej współpracy ze służbą zdrowia oddziału lotniczego oraz oddziałów lądowych.

Podstawowymi zadaniami służby medycznej są:

- organizacja i przeprowadzanie lekarskich przeglądów oraz obserwacji stanu zdrowia stanu osobowego;
- okazywanie pomocy medycznej rannym i chorym oraz ewakuowanie ich w razie potrzeby do szpitali polowych;
- realizacja przedsięwzięć sanitarno-higienicznych i przeciwepidemicznych;
- udzielanie pomocy medycznej załogom samolotów, które przymusowo lądowały lub opuściły samolot w powietrzu;
- kontrola żywienia, zaopatrzenia w wodę, zakwaterowania stanu osobowego, kąpeli oraz przestrzegania przez stan osobowy zasad higieny osobistej;
- lekarska kontrola stanu osobowego pracującego w warunkach szkodliwych dla zdrowia;
- szkolenie stanu osobowego w zakresie ochrony zdrowia w warunkach polowych oraz udzielania pomocy i samopomocy

- w wypadkach ranienia, odmrożenia, zatrucia itp.;
- przeprowadzenie rozpoznania sanitarno-epidemicznego rejonu rozmieszczenia stanu osobowego;
  - udział w organizacji i realizacji przedsięwzięć w zakresie likwidacji skutków uderzeń broni masowego rażenia;
  - zaopatrzenie w sprzęt i materiały medyczno-sanitarne.

Służba zdrowia oddziału lotniczo-technicznego rozwija:

- izbę chorych;
- punkt pomocy medycznej lotniska;
- punkt transportu medycznego lotniska.

Zadaniem izby chorych jest leczenie rannych i chorych i organizacja ewakuacji. Na izbie chorych dokonuje się segregacji rannych i podziału do ewakuacji lotniczej i na-ziemnej.

Punkt pomocy medycznej lotniska organizuje starszy lekarz olt zgodnie z wytycznymi starszego lekarza oddziału lotniczego. Punkt pomocy medycznej powinien być czynny w czasie lotów i pracy personelu na lotnisku.

Zadaniem jego jest:

- przyjmowanie rannych i chorych oraz organizowanie ich ewakuacji do izby chorych olt lub bezpośrednio do szpitali;
- leczenie ambulatoryjne stanu osobowego, który nie kwalifikuje się do leczenia w izbie chorych, lub w szpitalu;
- badanie lekarskie personelu latającego przed lotami i po lotach;
- prowadzenie pracy zapobiegawczej i leczenie personelu pracującego na lotnisku.

Punkt transportu medycznego lotniska ma zadanie udzielania przedlekarskiej pomocy w wypadku zranień i urazów u personelu latającego i technicznego na lotnisku i poza lotniskiem/do 20 km od lotniska/. Komendanta punktu wyznacza starszy lekarz olt spośród pracowników służby zdrowia olt.

Komendant punktu posiada do dyspozycji samochód sanita-ryny wraz z wyposażeniem koniecznym do udzielenia pierwszej pomocy.

Rannych i chorych z punktu tego ewakuuje się do punktu pomocy medycznej lub do izby chorych oddziału lotniczo-technicznego.

#### 6. Obrona i ochrona lotniska.

Obrona lotniska polega na organizacji i wykonaniu szeregu przedsięwzięć zabezpieczających rozmieszczone na danym lotnisku oddziały oraz urządzenia lotniskowe przed napadem nieprzyjaciela, a tym samym na zabezpieczeniu ciągłości działań bojowych z danego lotniska.

Za organizację obrony lotniska odpowiedzialny jest dowódca oddziału lotniczego.

Dowódca oddziału lotniczo-technicznego zwykle wyznaczony jest na zastępcę dowódcy oddziału lotniczego do spraw obrony naziemnej.

Ochrona lotniska polega na organizacji służby wartowniczej, patrolowaniu w rejonach rozmieszczenia stanu osobowego i poszczególnych urządzeń lotniskowych oraz na organizacji przedsięwzięć przeciwpożarowych.

W związku z rozśrodkowaniem samolotów, środków materiałowych i sprzętu zagadnienie to nabiera dużego znaczenia.

Zadania obrony i ochrony lotniska zająbiają się wspólnie.

Do zadań obrony i ochrony należą:

- uniemożliwienie dokonania aktów dywersyjnych lub niespodziewanego napadu nieprzyjaciela na lotnisko ;
- stworzenie dogodnych warunków do odparcia napadu grup nieprzyjaciela oraz szybkiej likwidacji skutków napadu lotniczego i uderzenia broni masowego rażenia;
- odparcie napadu nieprzyjaciela na lotnisko lub związanie go walką, aż do czasu nadejścia pomocy;
- zabezpieczenie sprzętu i środków materiałowych przed zniszczeniem i kradzieżą;
- utrzymanie wzorowego porządku i dyscypliny/ w tym maskowania w rejonie lotniska;

Wykonanie tych zadań osiąga się przez:

- stałą gotowość oddziałów rozmieszczonych w rejonie lotniska do odparcia napadu nieprzyjaciela z powietrza i ziemi;
- koordynację działania wszystkich posiadanych na lotnisku sił i środków.

## 7. Organizacja łączności.

Łączność jest podstawowym środkiem zabezpieczenia dowodzenia wojskami.

Są to siły i środki rozwinięte na lotnisku w celu zabezpieczenia organizacji dowodzenia.

Łączność na lotnisku organizuje sztab oddziału lotniczo-technicznego przy współdziałaniu oddziału lotniczego.

Na lotnisku rozwija się węzeł łączności, który zabezpiecza łączność przewodową i radiową oddziału lotniczego i oddziału lotniczo-technicznego.

Szczególne uwagę zwraca się na zabezpieczenie łączności dowódcy oddziału lotniczego z jego SD.

W związku z tym łączność organizują się:

- ze stanowiskiem dowodzenia dywizji lotniczej, w skład której wchodzi oddział lotniczy/jeżeli jest to pułk samodzielny, to ze stanowiskiem dowodzenia Armii Lotniczej/;
- z podległymi pododdziałami na ziemi i w powietrzu;
- ze środkami ubezpieczenia lotów rozmieszczonymi w rejonie lotniska;
- z pomocniczymi komórkami systemu zabezpieczenia dowodzenia, naprowadzania i współdziałania jak np: z posterunkami wykrywania i naprowadzania, punktami naziemnego naprowadzania, stanowiskami współdziałania lotnictwa z wojskami lądowymi itp.;
- ze stanowiskami dowodzenia oddziałów i pododdziałów współdziałających oraz samolotami i między samolotami w powietrzu;
- ze stanowiskiem dowodzenia oddziału lotniczo-technicznego;
- z systemem powiadamiania frontu i Armii Lotniczej.

W oddziale lotniczo-technicznym łączność organizuje się:

- z wydziałem zaopatrzenia dywizji lotniczej, w skład której wchodzi oddział lotniczo-techniczny;
- z szefem zaopatrzenia Armii Lotniczej/bezpośrednio jeżeli dany oddział lotniczo-techniczny znajduje się w odwodzie, lub przez węzeł łączności dywizji lotniczej, jeżeli obsługuje pułk lotniczy/;
- z dowódcą i stanowiskiem dowodzenia obsługiwanego pułku lotniczego;
- z systemem przeciwlotniczej i naziemnej obrony lotniska;
- z dowódcami podległych pododdziałów i służb;

- z obiektami i komórkami zaopatrzenia garnizonu lotniczego /magazyny, dyspozytornie itp./

Pracą służby łączności kieruje szef łączności pułku lotniczego i jemu operacyjnie podległy jest dowódca kompanii łączności oddziału lotniczo-technicznego.

### 8. Zabezpieczenie przebazowania oddziału lotniczego na inne lotniska.

Przebazowanie oddziału lotniczo-technicznego i zabezpieczenie przebazowania pułku lotniczego na inne lotnisko jest jednym z podstawowych i trudnych zadań oddziału lotniczo-technicznego.

Przebazowanie oddziału lotniczo-technicznego i pułku lotniczego w zasadzie zawsze wiąże się z wykonywaniem manewru lotniskowego.

Przebazowanie oddziału lotniczo-technicznego może być dokonywane z jednoczesnym zabezpieczeniem działań bojowych pułku lotniczego, jak i bez zabezpieczenia działań bojowych pułku lotniczego.

W celu zabezpieczenia przebazowania pułku lotniczego na inne lotnisko, oddział lotniczo-techniczny wydziela siły i środki zgodnie z zaopatrzeniem szefa sztabu pułku.

Przebazowanie pułku lotniczego odbywa się w zasadzie w dwóch rzutach: w rzucie bojowym i w rzucie zabezpieczenia. Przebazowanie rzutu bojowego może być dokonane całością sił eskadrami lub grupami samolotów, w którego w skład wchodzi tylko samoloty bojowe.

Rzut zabezpieczenia obejmuje pozostałe siły i środki pułku lotniczego.

Jeżeli przebazowanie personelu technicznego sprzętu i sztabu pułku lotniczego zabezpiecza oddział lotniczo-techniczny, wówczas do tego celu wydziela transport samochodowy.

Drugim ważnym aspektem przebazowania jest zagadnienie przebazowania oddziału lotniczo-technicznego na inne lotnisko w celu zabezpieczenia działań bojowych pułku lotniczego.

Do tego celu przeważnie używany jest transport samochodowy, którym dysponuje oddział lotniczo-techniczny.

W zasadzie do przyjęcia pułku lotniczego na nowym lotnisku i zabezpieczenia jego działań bojowych, oddział lotniczo-techniczny przed swoim przybyciem wysyła czołówkę zaopatrzenia transportem samochodowym lub powietrznym.

W celu skrócenia potrzebnego czasu na przebazowanie oraz sprawnego jego wykonania, oddział lotniczo-techniczny opracowuje zawczasu warianty planów przebazowania na różne rodzaje środków transportowych.

Od terminowego, sprawnego i szybkiego zabezpieczenia przebazowania pułku lotniczego, zależy wykonanie przez niego manewru lotniskowego.

#### 9. Szkolenie bojowe i polityczne stanu osobowego.

Za poziom gotowości bojowej i wysoki stan moralno-polityczny stanu osobowego oddziału lotniczo-technicznego odpowiedzialny jest dowódca oddziału lotniczo-technicznego wraz z zastępcą d/s politycznych.

Organem organizującym szkolenie jest sztab olt. Szkolenie organizuje się w oparciu o rozkazy, zarządzenia i wytyczne dotyczące tego zagadnienia.

Planując szkolenie, sztab zabezpiecza właściwy dobór form szkolenia, należytą organizację, dobre przygotowanie kadry szkoleniowej oraz bazy szkoleniowej.

Organizacja szkolenia winna zapewnić:

- wysoki poziom moralny i dyscyplinę stanu osobowego;
- znajomość zagadnień taktyczno-tyłowych;
- znajomość uzbrojenia będącego na wyposażeniu jednostki;
- znajomość obsługiwanego sprzętu oraz umiejętności jego utrzymania w stałej gotowości eksploatacyjnej;
- dbałość o mienie wojskowe i społeczne;
- znajomość obowiązków funkcyjnych przez każdego żołnierza;
- wyrobienie wysokich wartości fizycznych, wytrwałości i sprawności;

#### IV. ORGANIZACJA ODDZIAŁU LOTNICZO-TECHNICZNEGO

Organizacja oddziału lotniczo-technicznego wynika z jego przeznaczenia i wykonywanych zadań.

Dostosowana ona została pod względem ukończenia do zadań wykonywanych przez poszczególne rodzaje oddziałów lotniczych

specjalnych  
/myśliwskich, bombowych, transportowych i śmigłowców/.

Organizacja oddziału lotniczo-technicznego obliczona jest na:

- pracę z różnym natężeniem lotów bojowych;
- pracę w różnych warunkach działań bojowych;
- zabezpieczenie działań bojowych pułku lotniczego w dzień i w nocy;
- zabezpieczenie działań bojowych różnych rodzajów lotnictwa.

Z wejściem na uzbrojenie Wojsk Lotniczych samolotów odrzutowych, organizację i wyposażenie oddziału lotniczo-technicznego dostosowano do potrzeb zabezpieczenia oddziałów lotniczych wyposażonych w te samoloty.

Obecnie struktura organizacyjna Wojsk Lotniczych przewiduje oddziały lotniczo-techniczne do zabezpieczenia lotnictwa myśliwskiego, myśliwsko-szturmowego i bombowego.

Zasadnicza różnica między tymi oddziałami polega na ilości środków znajdujących się na ich wyposażeniu.

Na przykład oddziały lotniczo-techniczne, zabezpieczające lotnictwo bombowe posiadają więcej sił i środków, niż oddziały lotniczo-techniczne zabezpieczające lotnictwo myśliwskie.

Struktura organizacyjna zaś poszczególnych typów oddziałów lotniczo-technicznych w zasadzie jest analogiczna.

Przyjmując za podstawę przeznaczenie i zadania oddziału lotniczo-technicznego, w skład jego wchodzi następujące zasadnicze organy, służby i pododdziały/patrz schematy: - zał. 1 i 2/  
I Dowództwo

II Sztab

III Sekcja polityczna

IV Sekcja samochodowa

V Dywizjon dowodzenia lotami

VI Batalion zaopatrzenia.

#### I DOWÓDZTWO

W skład dowództwa wchodzi: dowódca oddziału lotniczo-technicznego, zastępca dowódcy d/s politycznych, zastępca d/s techniczny, zastępca d/s łączności i UL, zastępca d/s ogólnych, pomocnik dowódcy d/s mtz, pom. dowódcy d/s lotniskowych, kwatermistrz, szef służby samochodowej, sekretarz komitetu PZPR.

Dowódca olt odpowiedzialny jest za materiałowo-techniczne zabezpieczenie oddziału lotniczego.

Poszczególni zastępcy i pomocnicy dowódcy kierują całokształtem pracy oddziału lotniczo-technicznego każdy w swoim zakresie.

## II S Z T A B

Dowodzenie pododdziałami i służbami dowódcy oddziału lotniczo-technicznego realizuje przez swój sztab.

W skład sztabu wchodzi: szef sztabu, zastępca szefa sztabu i pomocnicy: d/s planowania, org-ewid., kod-szyfr, szef służby chemicznej, kierownik kancelarii i pisarze maszyniści.

Do zasadniczych zadań sztabu należą:

- planowanie i organizacja materiałowo - technicznego zabezpieczenia działań bojowych oddziału lotniczego;
- zbieranie i opracowywanie danych o stanie ilościowym środków materiałowych i sprzętu oraz o stanie lotniska;
- przygotowanie danych do powzięcia decyzji przez dowódcę olt;
- opracowywanie projektów rozkazów i zarządzeń, doprowadzanie ich do wykonawców;
- organizowanie wzajemnej informacji ze sztabem obsługiwanego oddziału lotniczego;
- opracowywanie i składanie obowiązujących meldunków i sprawozdań;
- informowanie pododdziałów o sytuacji naziemnej i powietrznej w określonym zakresie;
- organizacja rekonesansu nowego lotniska;
- prowadzenie mapy sytuacyjnej i tyłowej;
- organizacja obrony i ochrony lotniska przy współudziale pułku lotniczego;
- organizacja kontroli;
- organizacja i szkolenie stanu osobowego i inne.

## III SEKCJA POLITYCZNA

Pracą sekcji politycznej kieruje zastępca dowódcy olt d/s politycznych.

Przeznaczona ona jest do organizacji całokształtu pracy partyjno-politycznej w celu zabezpieczenia wysokiego moralno-politycznego poziomu stanu osobowego oddziału.

W swej pracy sekcja opiera się na dyrektywach i zarządzeniach organów partyjno-politycznych.

#### IV. SEKCJA SAMOCHODOWA.

Pracą sekcji samochodowej kieruje szef służby samochodowej.

W skład sekcji samochodowej wchodzi: pom. kierownika sekcji, technik samochodowy, mechanicy samochodowi, obsługa punktu kontroli technicznej, dyspozytorzy, magazynierzy i pisarz.

Przeznaczona ona jest do organizacji całokształtu przedsięwzięć związanych z przewozami stanu osobowego i dowozami środków materiałowych.

#### V. DYWIZJON DOWODZENIA LOTAMI

Pracą dywizjonu dowodzenia lotami kieruje zastępca dowódcy d/s łączności i UL jednocześnie dowódca ddl.

W skład dywizjonu dowodzenia lotami wchodzi:

- a/ zastępca dowódcy ddl d/s politycznych .
- b/ zespół dowodzenia lotami.
- c/ kompania łączności.
- d/ kompania ubezpieczenia lotów.

Przeznaczony jest do:

- zabezpieczenia łączności telegraficzno-telefonicznej i radiowej na lotnisku zgodnie z wymogami organizacji łączności;
- ubezpieczenia lotów w dzień i w nocy;
- zaopatrywania w środki łączności;
- przechowywania i konserwacji środków łączności i UL.
- szkolenia fachowego.

#### VI. BATALION ZAOPATRZENIA

Pracą batalionu zaopatrzenia kieruje pomocnik dowódcy olt d/s materiałowo - technicznego zaopatrzenia.

W skład batalionu zaopatrzenia wchodzi:

1. Kompania wartownicza.
2. Komenda obsługi lotniska.
3. Kompania remontu lotniska.
4. Kompania samochodowa.
5. Wydział zaopatrzenia technicznego.
6. Kwatermistrzostwo.
7. Sekcja finansowa.
8. Straż p/pożar.
9. Izba chorych.

Batalion zaopatrzenia wykonuje cały szereg prac związanych z całokształtem materiałowo - technicznego zabezpieczenia lotów bojowych oddziału lotniczego i obsługi gospodarczo - bytowej.

Pododdziały i służby wchodzące w skład batalionu zaopatrzenia wykonują określony zakres prac zgodnie ze swoim przeznaczeniem.

### 1. Kompania wartownicza.

Kompania wartownicza przeznaczona jest do obrony poszczególnych obiektów na lotnisku/samolotów, magazynów, składów itp./, oraz pełnienia służby wartowniczej.

Oprócz tego pododdział ten może wykonywać szereg prac pomocniczych, wynikających z wykonywanych zadań przez oddział lotniczo-techniczny.

### 2. Komenda obsługi lotniska.

Komenda obsługi lotniska przeznaczona jest do utrzymywania w stałej gotowości eksploatacyjnej lotniska i budynków specjalnych, urządzeń stanowisk dowodzenia oraz do pełnienia służby startowej w czasie lotów.

Do zadań komendy obsługi lotniska w szczególności należy:

- eksploatacja i przeprowadzenie napraw bieżących urządzeń energetycznych, studni, hydroforni oraz instalacji wodociągowych na lotniskach;
- utrzymanie, eksploatacja i przeprowadzanie napraw bieżących sprzętu i maszyn lotniskowych;
- organizacja odśnieżania lotniska;
- usuwanie gołoledzi oraz systematyczne oczyszczanie pola wlotów;
- odbiór, przechowywanie i wydawanie materiałów budowlanych;
- zabezpieczenie obsługi startowej;
- czuwanie nad organizacją ruchu kołowego i pieszych na lotnisku;
- szkolenie stanu osobowego komendy obsługi.

### 3. Kompania remontu lotniska.

Kompania remontu lotniska przeznaczona jest do wykonywania szeregu przedsięwzięć związanych z remontem lotniska.

Do zadań jej w szczególności należy:

- remont uszkodzonych lotnisk bazowania i zapasowych oraz urządzeń lotniskowych;
- maskowanie lotnisk i urządzeń lotniskowych;
- przygotowanie stref rozśrodkowania samolotów;
- minowanie i rozminowanie lotnisk;
- urządzenie lotnisk pozornych;
- budowa stanowisk dowodzenia oraz ukryć i schronów dla stanu osobowego i sprzętu;
- szkolenie fachowe.

#### 4. Kompania samochodowa.

Kompania samochodowa przeznaczona jest do wykonania wielu przedsięwzięć związanych z przewozami. *Podległa komanda?*

Do zadań jej w szczególności należy:

- dowóz środków materiałowych wewnątrz lotniska oraz w niektórych wypadkach na zewnątrz w interesach własnych lub organów nadrzędnych;
- dokonywanie przewozów personelu i sprzętu oddziału lotniczego i oddziału lotniczo-technicznego;
- holowanie samolotów na lotnisku;
- tankowanie samolotów paliwem lotniczym i smarami;
- dokonywanie własnymi siłami i środkami napraw bieżących pojazdów mechanicznych i innych czynności;
- szkolenie fachowe.

#### 5. Wydział zaopatrzenia technicznego.

Pracą wydziału technicznego kierują zastępca dowódcy d/s technicznych.

W skład Wydziału Zaopatrzenia Technicznego wchodzi następujące służby:

- a/ Sekcja zaopatrzenia lotniczo-technicznego;
- b/ sekcja elektryczna i gazów sprężonych;
- c/ sekcja uzbrojenia;
- d/ Sekcja mps.

##### a/ Sekcja zaopatrzenia lotniczo-technicznego

Do zadań w szczególności należy:

- zaopatrzenia oddziału lotniczego w silniki lotnicze, części zamienne samolotów i silników, sprzęt lotniczy oraz materiały rozchodowe i narzędzia;

- zaopatrzenie w uzbrojenie lotnicze, sprzęt spadochronowo-ratunkowy, sprzęt hangarowo-lotniskowy, sprzęt meteorologiczny, fotograficzny i materiały fotograficzne;
- zapotrzebowanie, odbiór i przechowywanie i wydawanie sprzętu i materiałów lotniczo-technicznych;
- szkolenie fachowe.
- prowadzenie ewidencji i sprawozdawczości w zakresie swej służby.

b/ Sekcja elektryczna i gazów sprężonych.

Do zadań jej należy:

- zaopatrywanie w gazy sprężone;
- zabezpieczanie w środki rozruchu silników lotniczych;
- zabezpieczenie w środki ładowania akumulatorów;
- eksploatacja i remont bieżący sprzętu elektrogazowego.

Oprócz tego do niej należy rozwijanie polowej stacji ładowania akumulatorów, polowej stacji kompresorów/sprężarek powietrznych/magazynu gazów sprężonych, prowadzenie ewidencji, sprawozdawczości i przeprowadzanie kontroli w swoim zakresie oraz szkolenie fachowe.

c/ Sekcja uzbrojenia.

Do jej zadań należy:

- zaopatrywanie oddziału lotniczego w uzbrojenie i amunicję lotniczą, oraz materiały rozchodowe i smary do uzbrojenia;
- zaopatrzenie oddziału lotniczego i olt w uzbrojenie i amunicję strzelecką;
- zapotrzebowanie, odbiór, przechowywanie i wydawanie uzbrojenia i amunicji oraz ~~dział~~ odświeżanie zapasów;
- taśmowanie amunicji lotniczej;
- bieżąca naprawa uzbrojenia oraz wysyłanie uzbrojenia do remontu średniego i głównego;
- szkolenie nietatowych dróżyn taśmowania;
- szkolenie fachowe;
- prowadzenie ewidencji i sprawozdawczości w zakresie swojej służby.

d/ Sekcja MPS. Do zadań jej należy:

- zaopatrywanie oddziału lotniczego w lotnicze, MPS i produkty specjalne;
- zaopatrywanie oddziału lotniczo-technicznego i jednostek przydzielonych w MPS samochodowo-traktorowe i sprzęt rolniczy;

- przeprowadzanie analiz i kontroli jakości MPS;
- planowanie, odbiór, przechowywanie i wydawanie MPS;
- szkolenie fachowe;
- prowadzenie ewidencji i sprawozdawczości.

#### 6. Kwatermistrzostwo.

Pracą kwatermistrzostwa kieruje kwatermistrz. Kwatermistrzostwo przeznaczone jest do organizacji obsługi gospodarczo-bytowej oddziału lotniczego i olt.

W skład kwatermistrzostwa wchodzi następujące służby:

- a/ sekcja żywnościowa;
- b/ sekcja mundurowa;
- / służba kwaterunkowa;

a/ a/ Sekcja żywnościowa przeznaczona jest do organizacji wyżywienia całego stanu osobowego oddziału lotniczego i oddziału lotniczo-technicznego.

Do zadań jej w szczególności należy:

- organizacja wyżywienia w/g obowiązujących norm; *ważnik*
- zaopatrywanie w środki spożywcze i sprzęt działu żywnościowego;
- urządzenie kuchni i stołówek;
- sporządzanie jadłospisów;
- prowadzenie ewidencji i sprawozdawczości;
- szkolenie fachowe.

b/ Sekcja mundurowa przeznaczona jest do:

- zaopatrywania stanu osobowego w przedmioty zaopatrzenia mundurowego typu ogólnowojskowego, umundurowania lotniczo-technicznego i wyposażenia nawigatorskiego;
- dokonywania napraw umundurowania i obuwia;
- odświeżanie zapasów umundurowania;
- organizowanie kąpieli stanu osobowego i pranie bielizny;
- zaopatrywanie w czystą bieliznę osobistą służby zasadniczej oddziałów;
- szkolenie fachowe;
- prowadzenie ewidencji i sprawozdawczości.

o/ Służba kwaterunkowa. Do zadań tej służby należy:

- przygotowanie pomieszczeń dla stanu osobowego oddziału lotniczego i olt;
- zapotrzebowanie, odbiór, przechowywanie i wydawanie materiałów budowlanych oraz sprzętu kwaterunkowego;

- zaopatrywanie w opał i usługi komunalne;
- zaopatrywanie w środki do utrzymania czystości obiektów;
- dokonywanie remontów konserwacyjnych i drobnych robót budowlanych;
- szkolenie fachowe personelu służby kwaterunkowej;
- prowadzenie ewidencji i sprawozdawczości.

#### 6. Sekcja finansowa.

Sekcja finansowa przeznaczona jest do zaopatrywania stanu osobowego pułku lotniczego, oddziału lotniczo-technicznego, jednostek i pododdziałów przydzielonych, w środki pieniężne oraz przeprowadzanie operacji finansowych zgodnie z przepisami.

#### 7. Straż przeciwpożarowa.

Straż przeciwpożarowa przeznaczona jest do zabezpieczenia przedsięwzięć przeciwpożarowych w miejscach rozmieszczenia stanu osobowego, magazynów, sprzętu oraz do gaszenia pożarów powstałych na lotnisku i w jego rejonie.

W czasie lotów obowiązana jest organizować posterunki przeciwpożarowe na starcie i w rejonie stoisk samolotów.

#### 8. Izba chorych

Służba medyczna przeznaczona jest do obsługi medycznej lotów oddziału lotniczego oraz zapewnienia sanitarno-higienicznych, przeciwepidemicznych i leczniczo-ewakuacyjnych przedsięwzięć stanu osobowego oddziału lotniczego i oddziału lotniczo-technicznego.

#### Z A K O N C Z E N I E

- Oddział lotniczo-techniczny jest podstawowym organem Tyłów Lotniczych.
- Struktura organizacyjna i wyposażenie oddziału lotniczo-technicznego wynika z jego przeznaczenia i wykonywanych zadań.
- Organizacja oddziału lotniczo-technicznego pozwala na zabezpieczenie działalności bojowej oddziału lotniczego na jednym, a w niektórych wypadkach i na dwóch lotniskach.

- Od właściwej struktury organizacyjnej i organizacji pracy oddziału lotniczo-technicznego w czasie zabezpieczenia działań bojowych, uzależnione jest powodzenie w działalności oddziału lotniczego.

OPRACOWAŁ

mjr dypl. Adam MICHALSKI

Wykonano w 40 egz.

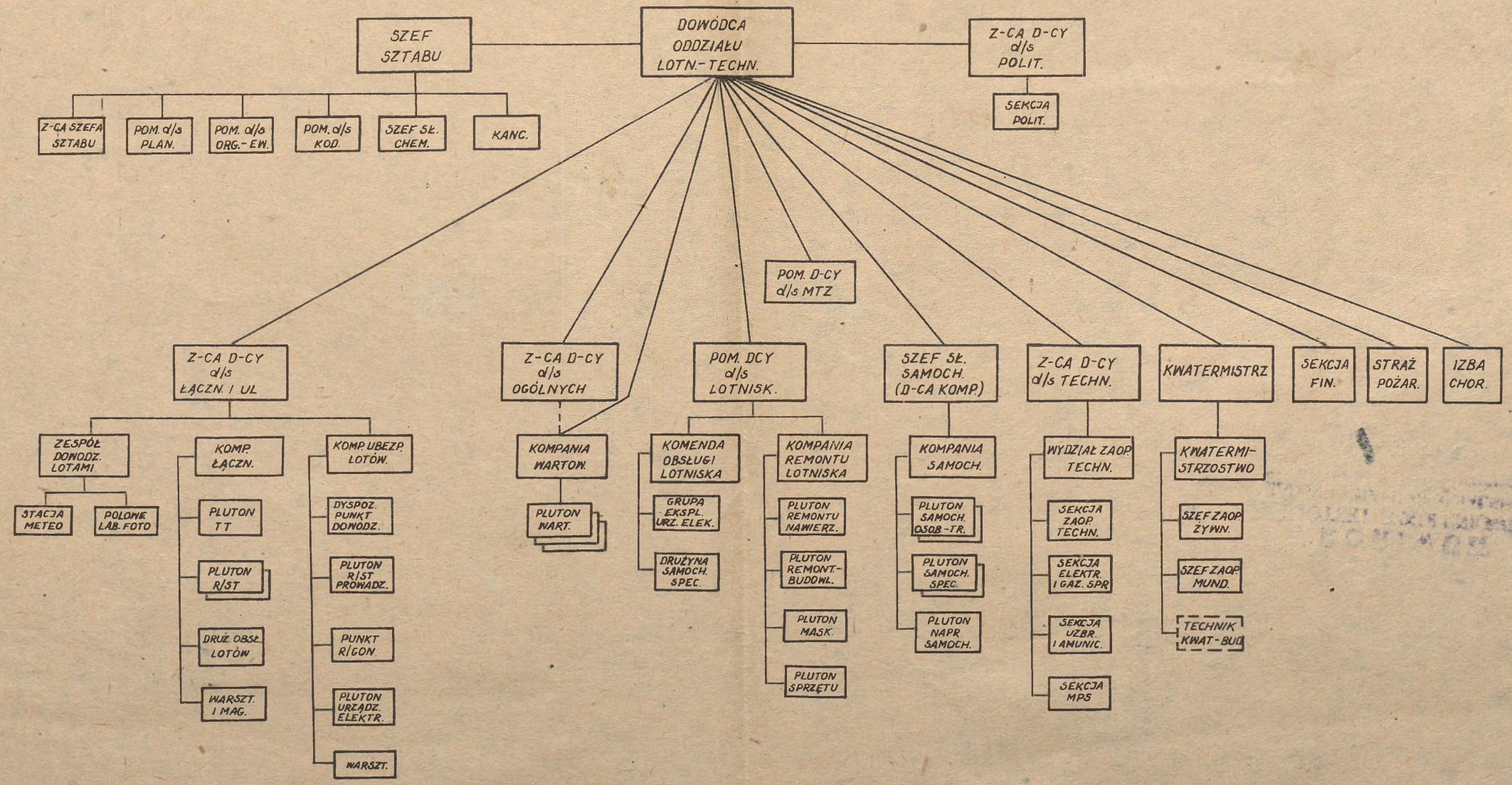
Egz. Nr. 1-40 Bibl. Tajna

Wykonał mjr dypl MICHALSKI

Druk NW dnia 14.IX.62 r.

nr. ks. 1801/WW.

# SCHEMAT ORGANIZACJI ODDZIAŁU LOTNICZO-TECHNICZNEGO (Wariant)



# SCHEMAT ORGANIZACJI ODDZIAŁU LOTNICZO-TECHNICZNEGO (Wariant)

Załącznik nr 1

